

## Recaudación Total <sup>1</sup> para el Tesoro General de la Nación

A septiembre de 2023 la recaudación total por importación de mercancías alcanza a 13.302 millones de bolivianos y crece en 11,1% con relación a similar periodo de la gestión 2022, en términos absolutos representa 1.333 millones de bolivianos de incremento.

No se presenta información de recaudación extraordinaria debido a que no se implementó un programa eventual de regularización impositiva, por tanto, la recaudación total es igual a la recaudación ordinaria.

### RECAUDACIÓN TOTAL, Enero a Septiembre de 2018 - 2023 (p)

Recaudación	2018 Ene-Sep	2019 Ene-Sep	2020 Ene-Sep	2021 Ene-Sep	2022 Ene-Sep	2023 Ene-Sep
<b>Miliones de bolivianos</b>						
Recaudación Total	10.573,8	10.804,9	6.907,8	9.366,8	11.969,3	13.302,1
Recaudación Ordinaria	10.573,8	10.804,9	6.907,8	9.366,8	11.969,3	13.302,1
Recaudación Extraordinaria						
<b>Variación Porcentual con Relación a Similar Periodo del Año Anterior</b>						
Recaudación Total	1,8	2,2	-36,1	35,6	27,8	11,1
Recaudación Ordinaria	1,8	2,2	-36,1	35,6	27,8	11,1
Recaudación Extraordinaria						

## Recaudación Ordinaria <sup>2</sup>

### RECAUDACIÓN ORDINARIA SEGÚN IMPUESTO

Enero a Septiembre de 2018 - 2023 (p)

Impuesto	2018 Ene-Sep	2019 Ene-Sep	2020 Ene-Sep	2021 Ene-Sep	2022 Ene-Sep	2023 Ene-Sep
<b>Miliones de bolivianos</b>						
Total	10.573,8	10.804,9	6.907,8	9.366,8	11.969,3	13.302,1
GA	2.270,4	2.547,7	1.497,3	2.089,3	2.903,6	3.106,3
IVA	7.463,5	7.617,1	4.982,4	6.730,8	8.427,6	9.479,6
ICE	810,0	612,8	408,3	510,1	603,0	685,8
IEHD	29,9	27,4	19,8	36,6	35,1	30,6
<b>Variación Porcentual con Relación a Similar Periodo del Año Anterior</b>						
Total	1,8	2,2	-36,1	35,6	27,8	11,1
GA	-3,5	12,2	-41,2	39,5	39,0	7,0
IVA	2,4	2,1	-34,6	35,1	25,2	12,5
ICE	12,0	-24,3	-33,4	24,9	18,2	13,7
IEHD	28,4	-8,4	-27,9	85,4	-4,2	-12,9

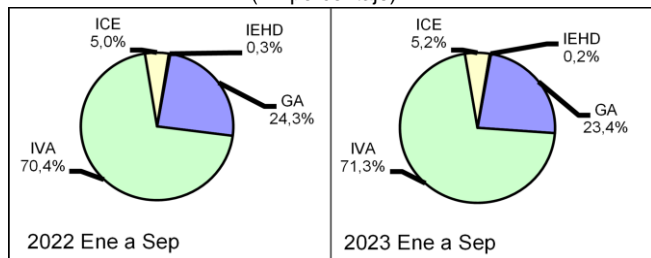
La recaudación según impuesto registra el siguiente comportamiento: el **Gravamen Arancelario (GA)** se incrementa en 7,0%, el **Impuesto al Valor Agregado (IVA)** crece en 12,5%, el **Impuesto al Consumo Específico (ICE)** aumenta en 13,7% y el **Impuesto Especial a los Hidrocarburos y Derivados (IEHD)** disminuye en 12,9%.

La participación porcentual por impuesto respecto al total recaudado, registra los siguientes cambios: el GA disminuye su participación de 24,3% registrado entre enero y septiembre 2022 a una tasa de 23,4% en similar periodo de 2023, el IVA incrementa su participación de 70,4% registrado entre enero y septiembre de 2022 a una tasa de 71,3% en similar periodo de la gestión 2023, la tasa de participación del ICE aumenta de 5,0% registrado entre enero y septiembre de 2022 a una tasa de 5,2% en similar periodo de la gestión 2023 y la tasa de participación del IEHD disminuye su participación de 0,3% registrado entre enero y septiembre de 2022 a una tasa de 0,2% en similar periodo de 2023.

La recaudación en efectivo disminuye en 0,6% y la recaudación en valores aumenta en 54,3. En el periodo de análisis la recaudación en efectivo representa el 70,3% y la recaudación en valores genera el 29,7% del total recaudado.

<b>Participación Porcentual</b>						
Total	100,0	100,0	100,0	100,0	100,0	100,0
GA	21,5	23,6	21,7	22,3	24,3	23,4
IVA	70,6	70,5	72,1	71,9	70,4	71,3
ICE	7,7	5,7	5,9	5,4	5,0	5,2
IEHD	0,3	0,3	0,3	0,4	0,3	0,2

### Participación de la Recaudación Ordinaria por Impuesto Enero - Septiembre 2022 y 2023 (p) (En porcentaje)



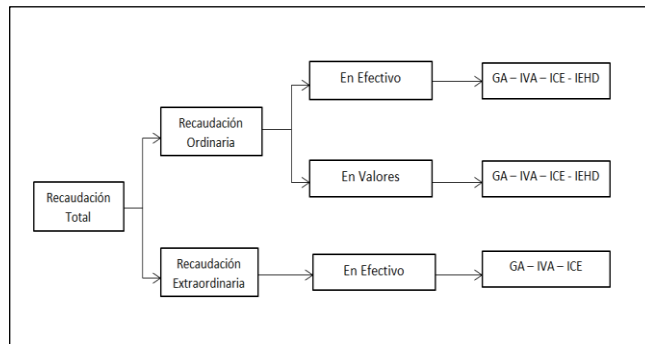
### RECAUDACIÓN ORDINARIA SEGUN TIPO DE PAGO

Enero a Septiembre de 2018 - 2023 (p)

Recaudación	2018 Ene-Sep	2019 Ene-Sep	2020 Ene-Sep	2021 Ene-Sep	2022 Ene-Sep	2023 Ene-Sep
<b>Miliones de bolivianos</b>						
Recaudación Ordinaria	10.573,8	10.804,9	6.907,8	9.366,8	11.969,3	13.302,1
Recaudación en Efectivo	9.715,6	9.383,2	6.548,3	8.154,6	9.404,7	9.345,0
Recaudación en Valores	858,3	1.421,7	359,5	1.212,3	2.564,6	3.957,1
<b>Variación Porcentual con Relación a Similar Periodo del Año Anterior</b>						
Recaudación Ordinaria	1,8	2,2	-36,1	35,6	27,8	11,1
Recaudación en Efectivo	-0,1	-3,4	-30,2	24,5	15,3	-0,6
Recaudación en Valores	29,1	65,6	-74,7	237,2	111,6	54,3
<b>Participación Porcentual</b>						
Recaudación Ordinaria	100,0	100,0	100,0	100,0	100,0	100,0
Recaudación en Efectivo	91,9	86,8	94,8	87,1	78,6	70,3
Recaudación en Valores	8,1	13,2	5,2	12,9	21,4	29,7

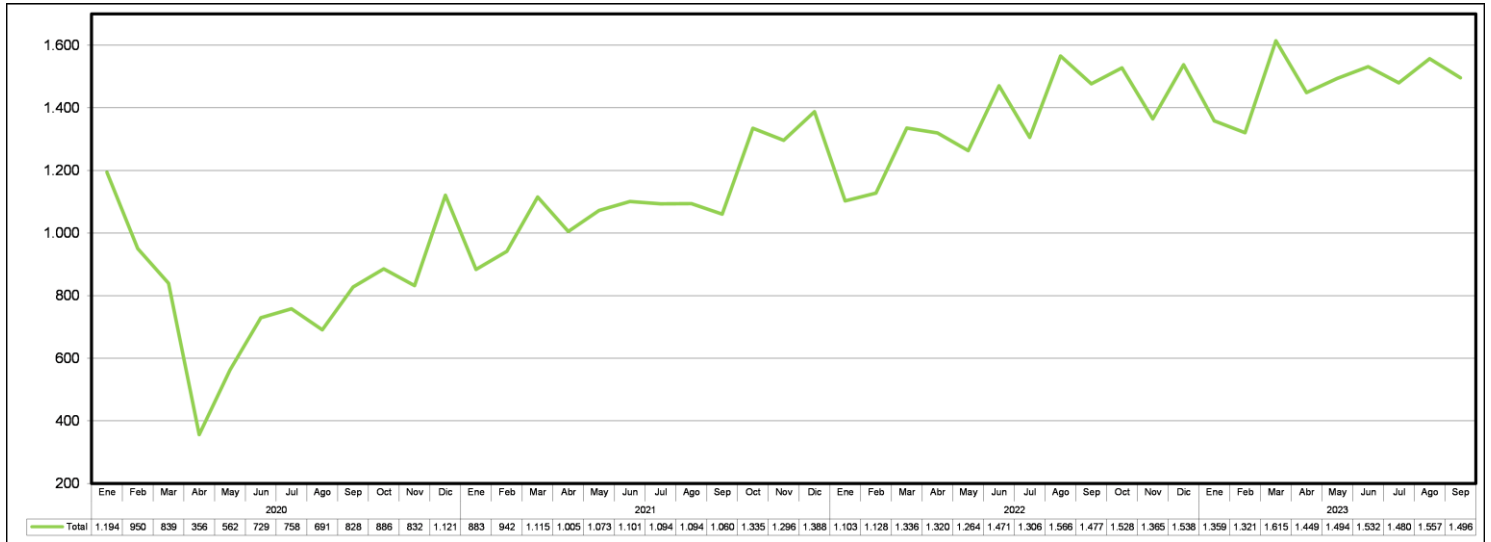
<sup>1</sup> **Recaudación Total**, es la recaudación obtenida del pago de tributos por importaciones regulares de mercancías y la recaudación obtenida a partir de la implementación de programas eventuales de regularización impositiva. Se cuantifica para los siguientes tipos de tributos: Gravamen Arancelario (GA), Impuesto al Valor Agregado (IVA), Impuesto al Consumo Específico (ICE) e Impuesto Especial a los Hidrocarburos y Derivados (IEHD).

<sup>2</sup> **Recaudación Ordinaria**, es la recaudación obtenida del pago de tributos por importaciones regulares de mercancías, cuantificadas según tipo de impuesto y tipo de pago, es decir, pagados en efectivo ó pagados mediante la presentación de certificados valorados.

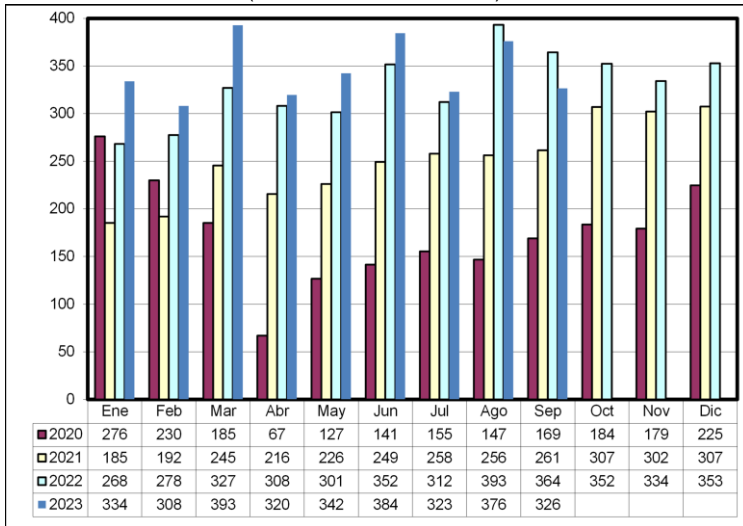


## Recaudación por Importación

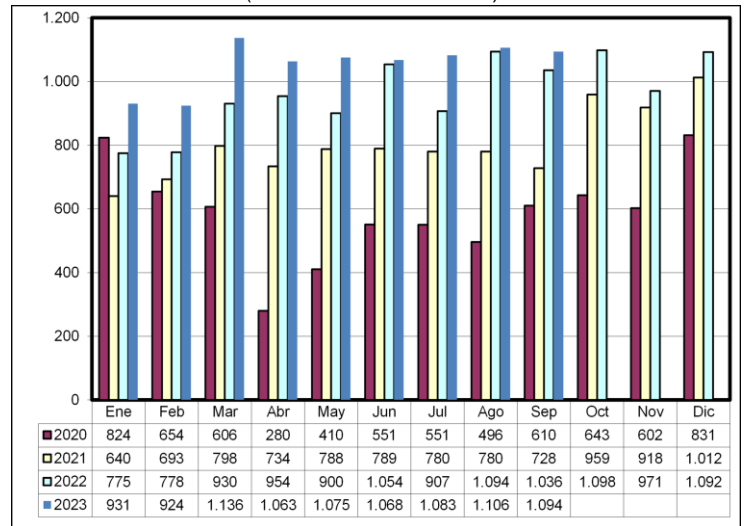
**Recaudación Total Por Año y Mes, Enero de 2020 – Septiembre de 2023 (p)**  
(En millones de bolivianos)



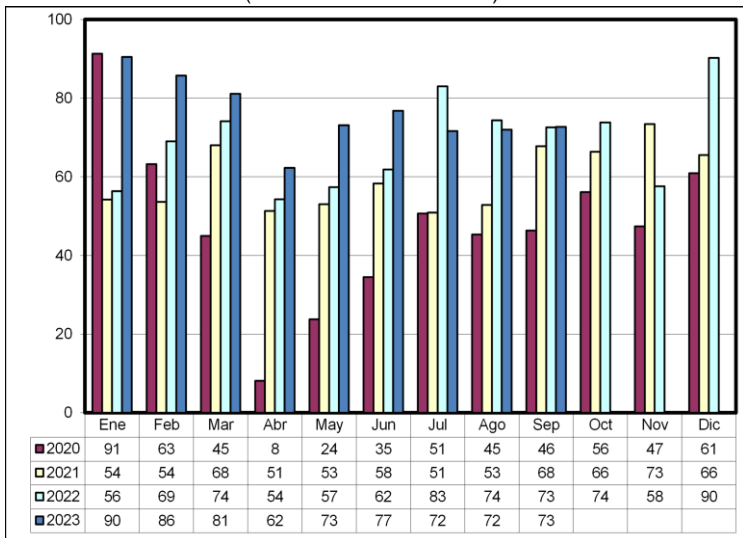
**Recaudación Ordinaria del GA, Enero de 2020 – Septiembre de 2023 (p)**  
(En millones de bolivianos)



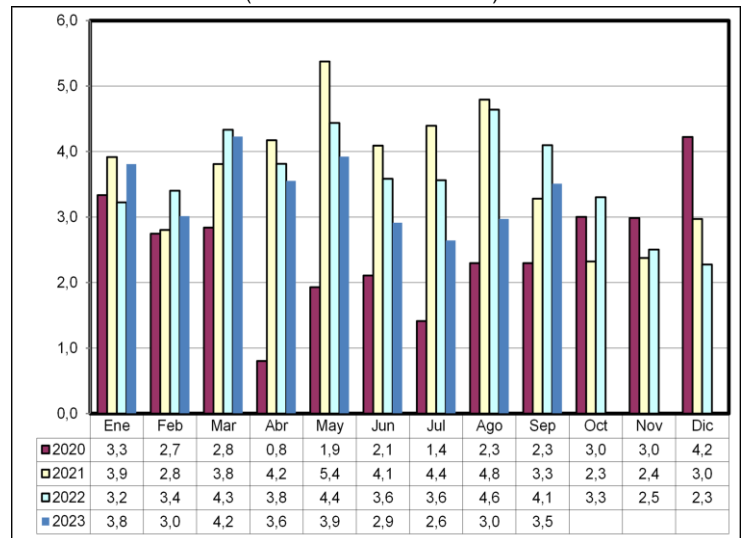
**Recaudación Ordinaria del IVA, Enero de 2020 – Septiembre de 2023 (p)**  
(En millones de bolivianos)



**Recaudación Ordinaria del ICE, Enero de 2020 – Septiembre de 2023 (p)**  
(En millones de bolivianos)

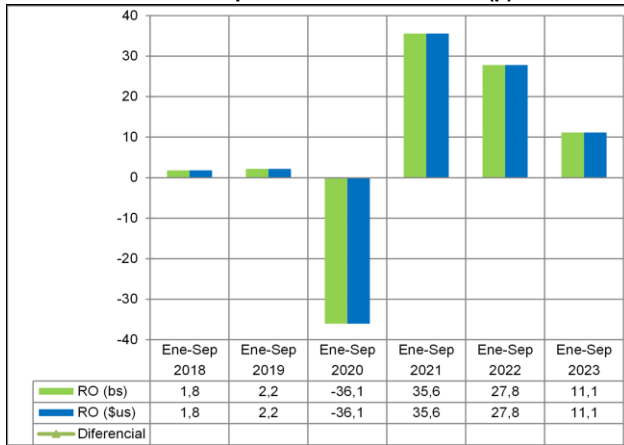


**Recaudación Ordinaria de IEHD, Enero de 2020 – Septiembre de 2023 (p)**  
(En millones de bolivianos)



## Recaudación Total en Dólares Americanos <sup>3</sup>

**Variación Porcentual de la Recaudación Ordinaria en Bolivianos y Dólares Americanos Enero a Septiembre de 2018 – 2023 (p)**



**RECAUDACION TOTAL, Enero a Septiembre de 2018 - 2023 (p)**

Recaudación	2018 Ene-Sep	2019 Ene-Sep	2020 Ene-Sep	2021 Ene-Sep	2022 Ene-Sep	2023 Ene-Sep
<b>Millones de dólares americanos</b>						
Recaudación Total	1.519,2	1.552,4	992,5	1.345,8	1.719,7	1.911,2
Recaudación Ordinaria	1.519,2	1.552,4	992,5	1.345,8	1.719,7	1.911,2
Recaudación Extraordinaria						

**Variación Porcentual con Relación a Similar Periodo del Año Anterior**

Recaudación Total	1,8	2,2	-36,1	35,6	27,8	11,1
Recaudación Ordinaria	1,8	2,2	-36,1	35,6	27,8	11,1
Recaudación Extraordinaria						

Entre enero y septiembre la recaudación ordinaria en bolivianos registra incremento de 11,1% y **la recaudación ordinaria expresada en dólares americanos aumenta también en 11,1%**, debido a que el tipo de cambio se mantiene constante desde diciembre de 2011, **la recaudación ordinaria alcanza a 1.911 millones de dólares**, es decir 192 millones de dólares más que el monto registrado en similar período de la gestión 2023.

La gráfica muestra que la variación de la recaudación en bolivianos y en dólares americanos, no presenta diferencias en el periodo 2018 - 2023.

## Recaudación Extraordinaria <sup>4</sup>

Mediante Decreto Supremo 25575 y Decreto Supremo 25801 se efectuó entre el 05/11/1999 al 31/08/2000 el primer Programa de Regularización del periodo 2000 al 2021, posteriormente mediante Ley 2152 y en el periodo 23/11/2000 al 28/02/2001 se realizó un segundo programa.

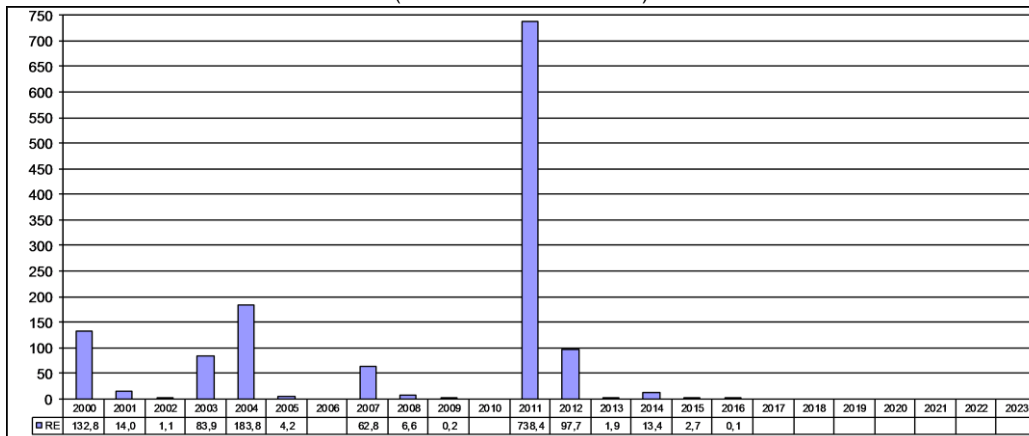
Mediante Ley 2332 del 08/02/2002 al 09/09/2002 se efectuó un tercer programa. En la gestión 2003 se inició el programa de más larga duración a partir de la Ley 2492, Decreto Supremo 27352, Ley 2647 y Decreto Supremo 27627, este programa se realizó en el periodo 08/09/2003 al 30/09/2005, el mismo que comprendía la regularización de vehículos y otras mercancías que habían ingresado ilegalmente. En la gestión 2006 no se implementó ningún programa eventual de regularización.

Mediante Ley 3467 de 12/09/2006 reglamentada por el Decreto Supremo 28963 de 06/12/2006 se efectuó un nuevo programa a partir de enero de 2007 hasta febrero de 2009.

La Ley 133 de 08/06/2011 implementa a partir de julio de 2011 el Programa de Saneamiento Legal de Vehículos Automotores. En la primera etapa de la implementación de julio a diciembre de 2011 la recaudación extraordinaria ascendió a 738,4 millones de bolivianos por la nacionalización de 67.197 vehículos automotores, constituyéndose en la recaudación extraordinaria más alta alcanzada del periodo de análisis. A partir del mes de enero de 2012 se pone en vigencia la segunda etapa de la Ley 133, habiéndose regularizado en la gestión 2012, un total de 14.378 remolques y semirremolques y 776 vehículos automotores. Así también, se registró una recaudación de 42 millones de bolivianos por la nacionalización de remolques y 55,6 millones de bolivianos de trámites pendientes de regularización. Concluyó el Programa de Regularización en el 2013 y se nacionalizaron 115 remolques y se registró una recaudación extraordinaria de 1.877 mil bolivianos.

En julio de 2014 se inicia el Programa de Regularización de Tractores y Maquinaria Agrícola, habiéndose regularizado a diciembre de 2014 un total de 2.520 unidades con una recaudación de 13,4 millones de bolivianos. Se recaudó 2,7 millones de bolivianos en el 2015, de los mismos la recaudación por IVA representa el 96,9% y fueron ejecutados en siete aduanas, la aduana Interior Santa Cruz concentra el 81,3% de la recaudación extraordinaria.

**Recaudación Extraordinaria (RE), 2000 – 2023**  
(En millones de bolivianos)



Entre enero a julio de 2016, se registró una recaudación de 73.977 bolivianos generada en la aduana Zona Franca Comercial Santa Cruz, Interior Santa Cruz e interior Cochabamba, por pagos diferidos del Programa de Regularización, en agosto de 2016 el Programa concluyó.

En el periodo 2017 - 2023 no se implementaron programas eventuales de regularización de adeudos tributarios, por tanto no existe información de recaudación extraordinaria. El gráfico muestra el comportamiento de la recaudación extraordinaria en el periodo 2000 al 2023.

<sup>3</sup> **Recaudación Total en dólares americanos**, considera el tipo de cambio oficial de venta del dólar americano proporcionado por el Banco Central de Bolivia, vigente a la fecha de aceptación de la declaración de mercancías y que la ANB actualiza semanalmente.

<sup>4</sup> **Recaudación Extraordinaria**, es la recaudación obtenida por el pago de tributos a partir de la implementación de programas de regularización impositiva.

## Recaudación Ordinaria según Departamento <sup>5</sup>

### RECAUDACIÓN ORDINARIA SEGÚN DEPARTAMENTO Enero a Septiembre de 2018 - 2023 (p)

Departamento	2018 Ene-Sep	2019 Ene-Sep	2020 Ene-Sep	2021 Ene-Sep	2022 Ene-Sep	2023 Ene-Sep
<b>Miles de bolivianos</b>						
Total	10.573.822	10.804.913	6.907.766	9.366.811	11.969.275	13.302.148
Chuquisaca	79.951	24.942	12.412	14.618	14.840	14.199
La Paz	2.471.847	2.734.264	1.764.529	2.336.504	2.802.410	2.340.026
Oruro	2.009.203	1.919.946	1.149.752	1.672.134	2.089.365	2.753.242
Cochabamba	1.012.049	969.464	622.022	796.625	863.969	860.872
Potosí	183.003	218.208	180.725	187.261	315.151	564.442
Tarija	674.503	634.824	338.234	650.635	1.341.096	2.154.204
Santa Cruz	4.132.402	4.286.970	2.825.334	3.698.108	4.526.176	4.607.458
Beni	6.399	10.107	13.662	6.466	5.039	5.699
Pando	4.464	6.188	1.097	4.461	11.228	2.006

### Variación Porcentual con Relación a Similar Período del Año Anterior

Total	1,8	2,2	-36,1	35,6	27,8	11,1
Chuquisaca	233,7	-68,8	-50,2	17,8	1,5	-4,3
La Paz	-7,6	10,6	-35,5	32,4	19,9	-16,5
Oruro	11,4	-4,4	-40,1	45,4	25,0	31,8
Cochabamba	24,1	-4,2	-35,8	28,1	8,5	-0,4
Potosí	12,0	19,2	-17,2	3,6	68,3	79,1
Tarija	12,1	-5,9	-46,7	92,4	106,1	60,6
Santa Cruz	-3,7	3,7	-34,1	30,9	22,4	1,8
Beni	8,2	58,0	35,2	-52,7	-22,1	13,1
Pando	1,1	38,6	-82,3	306,5	151,7	-82,1

### Participación Porcentual

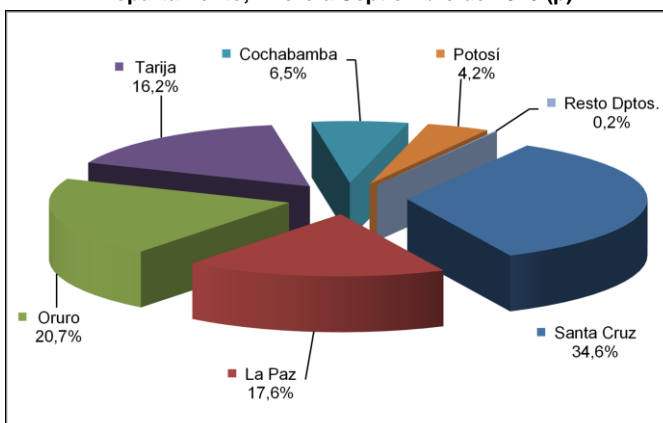
Total	100,0	100,0	100,0	100,0	100,0	100,0
Chuquisaca	0,8	0,2	0,2	0,2	0,1	0,1
La Paz	23,4	25,3	25,5	24,9	23,4	17,6
Oruro	19,0	17,8	16,6	17,9	17,5	20,7
Cochabamba	9,6	9,0	9,0	8,5	7,2	6,5
Potosí	1,7	2,0	2,6	2,0	2,6	4,2
Tarija	6,4	5,9	4,9	6,9	11,2	16,2
Santa Cruz	39,1	39,7	40,9	39,5	37,8	34,6
Beni	0,1	0,1	0,2	0,1	0,0	0,0
Pando	0,0	0,1	0,0	0,0	0,1	0,0

La información corresponde a la recaudación por importación según aduana de pago y no se refiere a la residencia del importador

La recaudación ordinaria según departamento presenta entre enero y septiembre de 2023 el siguiente comportamiento: Potosí registra incremento en el pago de tributos en 79,1%, Tarija en 60,6%, Oruro crece en 31,8%, Beni en 13,1% y Santa Cruz en 1,8%. Cochabamba disminuye en 0,4%, Chuquisaca registra reducción en la recaudación en 4,3%, La Paz disminuye en 16,5% y Pando decrece en 82,1%.

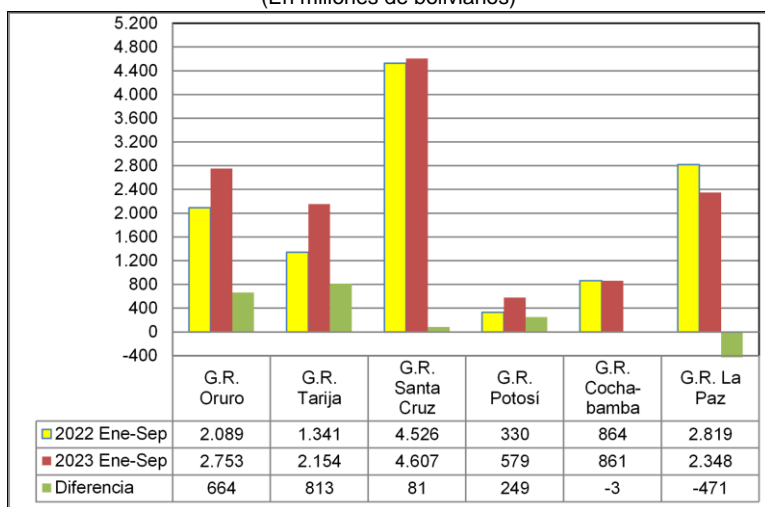
**El departamento de Santa Cruz recauda el 34,6% del total de la recaudación ordinaria**, Oruro el 20,7%, La Paz 17,6%, Tarija 16,2%, Cochabamba 6,5% y Potosí el 4,2%, concentrando estos seis departamentos el 99,8% de la recaudación ordinaria entre enero y septiembre de 2023. Las aduanas que se encuentran en los departamentos de Chuquisaca, Beni y Pando concentran en conjunto solamente el 0,2% de la recaudación ordinaria.

### Participación Porcentual de la Recaudación Ordinaria Según Departamento, Enero a Septiembre de 2023 (p)



## Recaudación Ordinaria según Gerencia Regional<sup>6</sup> y Aduana

### Recaudación Ordinaria y Diferencia Absoluta Según Gerencia Regional Enero a Septiembre de 2022 y 2023 (p) (En millones de bolivianos)



La recaudación por importación según Gerencia Regional presenta el siguiente comportamiento: Potosí crece en 75,4%, Tarija en 60,6%, Oruro en 31,8% y Santa Cruz en 1,8%, Cochabamba disminuye en 0,4%, La Paz en 16,7%. Las gerencias de Potosí, Tarija, y Oruro presentan variación porcentual en el periodo, mayor a la variación promedio general que alcanza a 11,1%, el resto de las gerencias tiene variación porcentual menor respecto al promedio general.

**La Gerencia Santa Cruz concentra el 34,6% de la recaudación** registrada entre enero y septiembre de 2023, Oruro el 20,7% y La Paz representa el 17,6% y representando las tres gerencias el 72,9% de la recaudación.

La diferencia de 1.333 millones de bolivianos entre la recaudación obtenida entre enero y septiembre de 2023 respecto a la recaudación de similar período de 2022, según Gerencia Regional muestra los siguientes resultados: Oruro aumenta en 664 millones de bolivianos, Tarija en 813 millones de bolivianos, Santa Cruz en 81 millones de bolivianos, Potosí en 249 millones de bolivianos, Cochabamba decrece en 3 millones de bolivianos y la Gerencia de La Paz disminuye en 471 millones de bolivianos.

<sup>5</sup> La Recaudación según Departamento, es aquella obtenida a partir de la agregación de la recaudación según aduana de pago en el ámbito geográfico departamental, la cual no considera la residencia del importador.

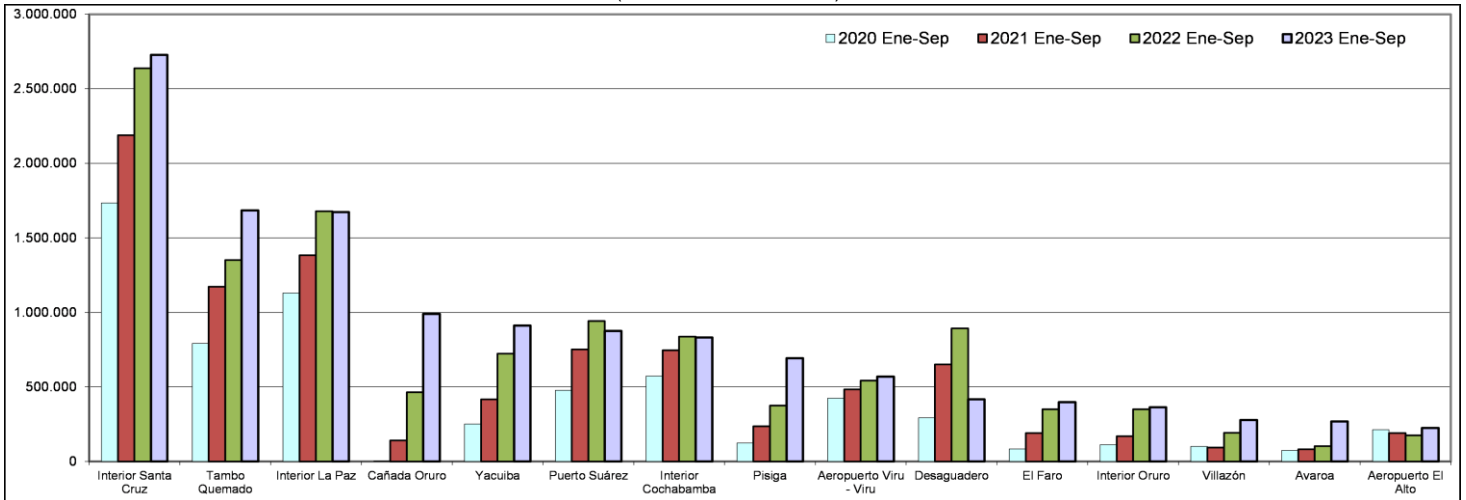
<sup>6</sup> La Recaudación según Gerencia Regional, es aquella obtenida a partir de la agregación de la recaudación según aduana de pago en el ámbito administrativo de la Aduana Nacional, la cual no considera la residencia del importador.





## Recaudación por Importación

Recaudación Según Principal Administración Aduanera, Enero a Septiembre de 2020 – 2023 (p)  
(En miles de bolivianos)



No se considera en el análisis el desempeño de las zonas francas comerciales, debido a que estas aduanas fueron cerradas en el 2017 y a la fecha solo realizan regularizaciones de trámites pasados, así también las aduanas especializadas fueron cerradas a partir del 22 de junio de 2021.

Entre enero y septiembre de 2023 en la Gerencia Tarija registran incremento en la recaudación las siguientes aduanas: Bermejo crece en 116,3%, Cañada Oruro en 113,0%, Interior Tarija en 32,7% y Yacuiba en 26,1%.

La Gerencia Santa Cruz registra aumento en la recaudación en las aduanas de: Postal Santa Cruz en 44,0%, El Faro crece en 13,8%, Aeropuerto Viru Viru en 5,2% e Interior Santa Cruz en 3,4%. Por el contrario San Matías disminuye en 1,8%, Puerto Suárez en 6,9%, Arroyo Concepción en 18,8% y Puerto Jenner en 33,1%.

Presentan incremento de la recaudación en la Gerencia Potosí las aduanas de: Avaroa en 159,9% y Villazón en 44,6%. Por el contrario Interior Sucre cae en 4,3%, Interior Potosí disminuye en 8,8% y Apacheta en 73,3%.

Se presenta aumento en la recaudación en la Gerencia La Paz en las aduanas de: Zona Franca Comercial e Industrial Cobija crece en 2.335,7%, Charaña en 184,9%, Postal La Paz en 146,3%, Aeropuerto El Alto en 28,1%, Guayaramerín en 13,1%. Por el contrario decrece la recaudación en las aduanas de: Interior La Paz en 0,3%, Zona Franca Industrial Patacamaya 46,7%, Desaguadero en 53,2%, Cobija en 89,9% y Zona Franca Industrial El Alto 99,4%.

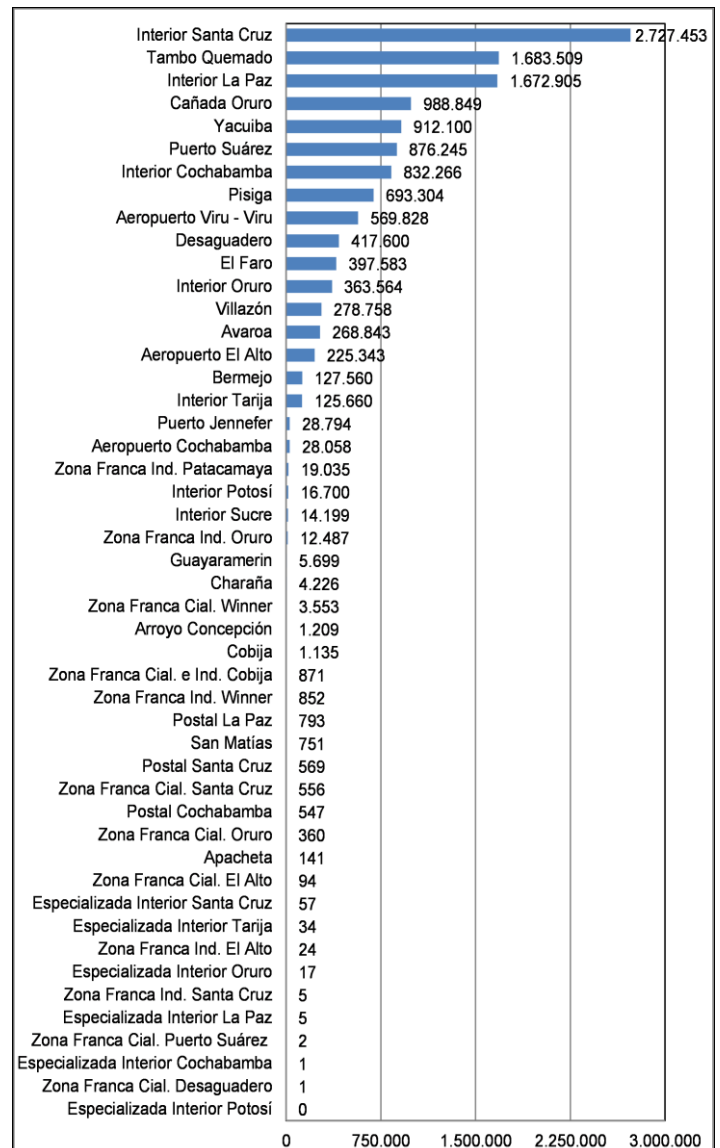
La Gerencia Oruro presenta incremento en las aduanas de: Pisiga en 85,0%, Tambo Quemado en 24,6% e Interior Oruro en 3,8%. Por el contrario disminuye la recaudación en Zona Franca Industrial Oruro en 4,3%.

En la Gerencia Cochabamba se presenta incremento en la recaudación en aduana Postal Cochabamba con 89,8% y Aeropuerto Cochabamba en 6,7%. Por el contrario disminuye la recaudación en Interior Cochabamba en 0,6%.

**Quince aduanas concentran el 97,1% de la recaudación ordinaria registrada entre enero y septiembre de 2023**, según orden de importancia son: **Interior Santa Cruz** que recauda 20,5%, **Tambo Quemado** 12,7%, **Interior La Paz** el 12,6%, **Cañada Oruro** 7,4%, **Yacuiba** 6,9%, **Puerto Suárez** 6,6%, **Interior Cochabamba** 6,3%, **Pisiga** 5,2%, **Aeropuerto Viru Viru** 4,3%, **Desaguadero** 3,1%, **El Faro** 3,0%, **Interior Oruro** 2,7%, **Villazón** 2,1%, **Avaroa** 2,0% y **Aeropuerto El Alto** 1,7%.

Entre enero y septiembre de 2023, de las 48 administraciones de aduana que registraron información de recaudación aduanera 23 presentan tasa de variación positiva, 24 aduanas registran tasa de variación negativa y 1 aduana no registra variación debido a que en la gestión 2022 no presentó ingresos por pago de tributos.

Recaudación Según Administración Aduanera  
Enero a Septiembre de 2023 (p)  
(En miles de bolivianos)



## Recaudación Ordinaria según Tipo de Aduana <sup>7</sup>

### RECAUDACIÓN ORDINARIA SEGÚN TIPO DE ADMINISTRACIÓN ADUANERA

Enero a Septiembre de 2018 - 2023 (p)

Tipo de Administración	2018 Ene-Sep	2019 Ene-Sep	2020 Ene-Sep	2021 Ene-Sep	2022 Ene-Sep	2023 Ene-Sep
<b>Miles de bolivianos</b>						
<b>Total</b>	<b>10.573.822</b>	<b>10.804.913</b>	<b>6.907.766</b>	<b>9.366.811</b>	<b>11.969.275</b>	<b>13.302.148</b>
<b>Aduana Interior</b>	<b>5.731.244</b>	<b>5.290.601</b>	<b>3.584.559</b>	<b>4.551.165</b>	<b>5.632.250</b>	<b>5.752.747</b>
Grande	5.288.000	5.051.396	3.436.541	4.317.149	5.154.063	5.232.624
Mediana	344.919	203.185	134.700	213.664	445.045	489.224
Pequeña	98.326	36.020	13.318	20.352	33.143	30.899
<b>Aduana de Frontera</b>	<b>3.619.211</b>	<b>4.036.028</b>	<b>2.257.601</b>	<b>3.785.161</b>	<b>5.514.323</b>	<b>6.686.308</b>
Occidente	2.042.669	2.228.389	1.289.287	2.141.254	2.722.857	3.067.623
Oriente	972.908	1.158.550	593.729	960.891	1.352.297	1.311.417
Sur	603.635	649.089	374.586	683.016	1.439.169	2.307.268
<b>Aduana Especializada</b>	<b>164.806</b>	<b>470.308</b>	<b>325.171</b>	<b>242.651</b>	<b>426</b>	<b>114</b>
<b>Zona Franca</b>	<b>142.236</b>	<b>111.935</b>	<b>75.898</b>	<b>82.116</b>	<b>77.287</b>	<b>37.841</b>
Zona Franca Comercial	12.209	11.659	4.119	3.126	15.894	5.438
Zona Franca Industrial	130.027	100.275	71.779	78.990	61.393	32.404
<b>Aeropuerto</b>	<b>913.823</b>	<b>893.314</b>	<b>663.341</b>	<b>705.261</b>	<b>743.983</b>	<b>823.229</b>
<b>Aduana Postal</b>	<b>2.503</b>	<b>2.728</b>	<b>1.195</b>	<b>456</b>	<b>1.005</b>	<b>1.909</b>

### Variación Porcentual con Relación a Similar Periodo del Año Anterior

<b>Total</b>	<b>1,8</b>	<b>2,2</b>	<b>-36,1</b>	<b>35,6</b>	<b>27,8</b>	<b>11,1</b>
<b>Aduana Interior</b>	<b>10,3</b>	<b>-7,7</b>	<b>-32,2</b>	<b>27,0</b>	<b>23,8</b>	<b>2,1</b>
Grande	11,4	-4,5	-32,0	25,6	19,4	1,5
Mediana	-14,9	-41,1	-33,7	58,6	108,3	9,9
Pequeña	130,0	-63,4	-63,0	52,8	62,8	-6,8
<b>Aduana de Frontera</b>	<b>6,5</b>	<b>11,5</b>	<b>-44,1</b>	<b>67,7</b>	<b>45,7</b>	<b>21,3</b>
Occidente	11,4	9,1	-42,1	66,1	27,2	12,7
Oriente	-6,3	19,1	-48,8	61,8	40,7	-3,0
Sur	14,7	7,5	-42,3	82,3	110,7	60,3
<b>Aduana Especializada</b>		<b>185,4</b>	<b>-30,9</b>	<b>-25,4</b>	<b>-99,8</b>	<b>-73,2</b>
<b>Zona Franca</b>	<b>-84,6</b>	<b>-21,3</b>	<b>-32,2</b>	<b>8,2</b>	<b>-5,9</b>	<b>-51,0</b>
Zona Franca Comercial	-98,4	-4,5	-64,7	-24,1	408,5	-65,8
Zona Franca Industrial	-20,7	-22,9	-28,4	10,0	-22,3	-47,2
<b>Aeropuerto</b>	<b>5,8</b>	<b>-2,2</b>	<b>-25,7</b>	<b>6,3</b>	<b>5,5</b>	<b>10,7</b>
<b>Aduana Postal</b>	<b>-26,5</b>	<b>9,0</b>	<b>-56,2</b>	<b>-61,8</b>	<b>120,3</b>	<b>89,9</b>

### Participación Porcentual

<b>Total</b>	<b>100,0</b>	<b>100,0</b>	<b>100,0</b>	<b>100,0</b>	<b>100,0</b>	<b>100,0</b>
<b>Aduana Interior</b>	<b>54,2</b>	<b>49,0</b>	<b>51,9</b>	<b>48,6</b>	<b>47,1</b>	<b>43,2</b>
Grande	50,0	46,8	49,7	46,1	43,1	39,3
Mediana	3,3	1,9	1,9	2,3	3,7	3,7
Pequeña	0,9	0,3	0,2	0,2	0,3	0,2
<b>Aduana de Frontera</b>	<b>34,2</b>	<b>37,4</b>	<b>32,7</b>	<b>40,4</b>	<b>46,1</b>	<b>50,3</b>
Occidente	19,3	20,6	18,7	22,9	22,7	23,1
Oriente	9,2	10,7	8,6	10,3	11,3	9,9
Sur	5,7	6,0	5,4	7,3	12,0	17,3
<b>Aduana Especializada</b>	<b>1,6</b>	<b>4,4</b>	<b>4,7</b>	<b>2,6</b>	<b>0,0</b>	<b>0,0</b>
<b>Zona Franca</b>	<b>1,3</b>	<b>1,0</b>	<b>1,1</b>	<b>0,9</b>	<b>0,6</b>	<b>0,3</b>
Zona Franca Comercial	0,1	0,1	0,1	0,0	0,1	0,0
Zona Franca Industrial	1,2	0,9	1,0	0,8	0,5	0,2
<b>Aeropuerto</b>	<b>8,6</b>	<b>8,3</b>	<b>9,6</b>	<b>7,5</b>	<b>6,2</b>	<b>6,2</b>
<b>Aduana Postal</b>	<b>0,0</b>	<b>0,0</b>	<b>0,0</b>	<b>0,0</b>	<b>0,0</b>	<b>0,0</b>

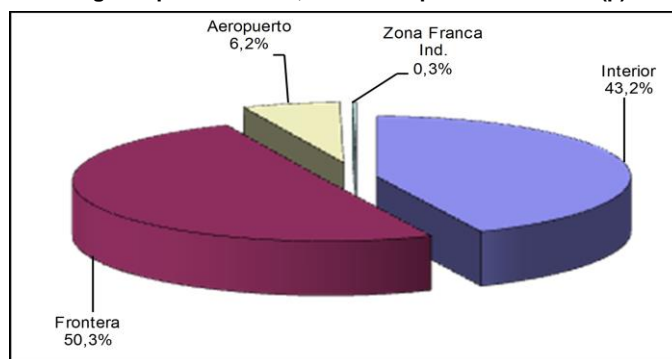
La información corresponde a la recaudación por importación según aduana de pago y no se refiere a la residencia del importador

Por tipo de aduana entre enero y septiembre de 2023 se registran los siguientes resultados: aduana postal incrementa la recaudación en 89,9%, las aduanas de frontera crecen en 21,3%, aduanas de aeropuerto aumentan en 10,7%, las aduanas interiores en 2,1%, mientras en las aduanas de zona franca la recaudación disminuyó en 51,0%. Las aduanas especializadas a partir del 22 de junio de 2021 dejaron de realizar operaciones, por tanto presentan caída de 73,2% entre enero y septiembre de 2023.

En el mismo período de análisis se presenta la siguiente composición en cuanto a la recaudación ordinaria por tipo de administración aduanera: **las aduanas de frontera generan el 50,3%**, las aduanas interiores el 43,2%, las aduanas de aeropuerto concentran el 6,2%, las Zonas Francas el 0,3% y las aduanas postales representan menos del 0,1% de la recaudación acumulada entre enero y septiembre de 2023.

Dentro las aduanas interiores, las grandes que corresponden a Interior Santa Cruz, Interior La Paz e Interior Cochabamba representan el 39,3% del total recaudado y crecen en 1,5%, las aduanas interiores que son medianas aumentan la recaudación en 9,9% y las aduanas interiores pequeñas disminuyen en 6,8%. Las aduanas de frontera según ubicación geográfica alcanzan los siguientes resultados, las aduanas de occidente incrementan en 12,7% la recaudación, las aduanas de oriente disminuyen en 3,0% y las aduanas del sur aumentan en 60,3% la recaudación acumulada entre enero y septiembre de 2023.

Participación Porcentual de la Recaudación Ordinaria Según Tipo de Aduana, Enero a Septiembre de 2023 (p)



## Recaudación Ordinaria según Capítulo de la NANDINA <sup>8</sup>

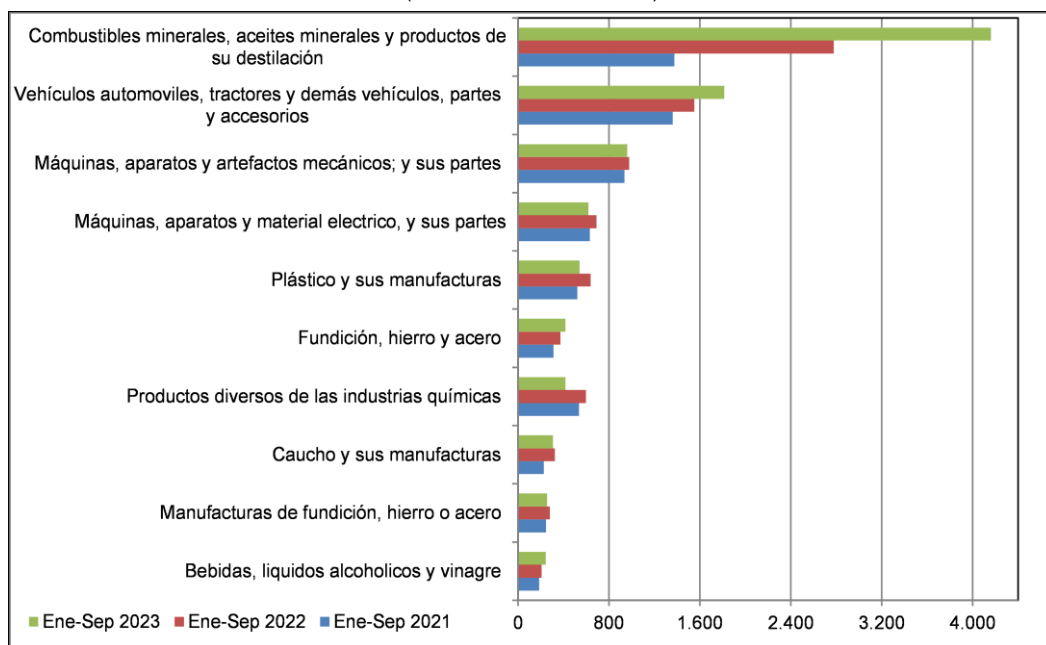
La recaudación según capítulo de la NANDINA presenta el siguiente comportamiento: la importación del Capítulo 27 de Combustibles minerales, aceites minerales y productos de su destilación presenta recaudación de 4.161 millones de bolivianos y registra tasa de variación de 49,7%, en segundo lugar está la importación del Capítulo 87 de Vehículos automotores, tractores y demás vehículos terrestres y sus partes que presenta recaudación de 1.816 millones de bolivianos y crece en 17,0%, en tercer lugar se encuentra la importación del Capítulo 84 de Máquinas, aparatos y artefactos mecánicos y sus partes que presenta recaudación de 962 millones de bolivianos y registra tasa de variación negativa de 1,8%, en cuarto lugar se encuentra la importación del Capítulo 85 de Máquinas, aparatos y material eléctrico y sus partes con recaudación de 619 millones de bolivianos y tasa de variación negativa de 10,3%, en quinto está la importación del Capítulo 39 de Plástico y sus manufacturas con 542 millones de bolivianos de recaudación y tasa de variación negativa de 15,4% y en sexto lugar está la importación del Capítulo 38 Productos Diversos de la Industrias Químicas que recauda 419 millones de bolivianos y registra variación porcentual de 11,7%. Los seis capítulos de la NANDINA concentran el 64,1% de la recaudación acumulada entre enero y septiembre de 2023.

<sup>7</sup> La Recaudación según Tipo de Aduana, es aquella obtenida a partir de la agregación de la recaudación según aduana de pago en el ámbito de la categorización de las aduanas, la cual no considera la residencia del importador. Las aduanas interiores se subdividen en grandes que comprende a las aduanas interiores de Santa Cruz, La Paz y Cochabamba y resto de aduanas interiores. Las aduanas de frontera se subdividen según el área geográfica en frontera occidental, frontera oriental y en frontera sur.

<sup>8</sup> NANDINA, constituye la Nomenclatura Arancelaria Común de la Comunidad Andina y está basada en el Sistema Armonizado de designación y Codificación de Mercancías. El código numérico de la NANDINA está compuesto de ocho dígitos, los dos primeros identifican el Capítulo, los cuatro dígitos la Partida, los seis dígitos la Sub partida del Sistema Armonizado y los ocho dígitos la Sub partida Subregional. Las secciones agrupan capítulos de la NANDINA.

## Recaudación Ordinaria Según Principal Capítulo de la NANDINA, Enero a Septiembre de 2020 - 2023 (p)

Cod	Capítulo de la NANDINA	Miles de bolivianos				Participación %				Variación %		
		2020 Ene-Sep	2021 Ene-Sep	2022 Ene-Sep	2023 Ene-Sep	2020 Ene-Sep	2021 Ene-Sep	2022 Ene-Sep	2023 Ene-Sep	2021 Ene-Sep	2022 Ene-Sep	2023 Ene-Sep
	<b>Total</b>	<b>6.907.766</b>	<b>9.366.811</b>	<b>11.969.275</b>	<b>13.302.148</b>	<b>100,0</b>	<b>100,0</b>	<b>100,0</b>	<b>100,0</b>	<b>35,6</b>	<b>27,8</b>	<b>11,1</b>
27	Combustibles minerales, aceites minerales y productos de su destilación; materias bituminosas; ceras minerales	461.796	1.375.578	2.779.449	4.161.023	6,7	14,7	23,2	31,3	19,9	102,1	49,7
87	Vehículos automotiles, tractores, velocipedos y demas vehiculos terrestres, sus partes y accesorios	1019.721	1.362.235	1.553.050	1.816.409	14,8	14,5	13,0	13,7	33,6	14,0	17,0
84	Reactores nucleares, calderas, maquinas, aparatos y artefactos mecanicos; partes de estas maquinas o aparatos	786.850	938.304	979.445	962.198	11,4	10,0	8,2	7,2	19,2	4,4	-1,8
85	Máquinas, aparatos y material electrico, y sus partes; aparatos de grabacion o reproduccion de sonido, aparatos de grabacion o reproduccion de imagen y sonido en television, y las partes y accesorios de estos	501.862	633.529	690.390	619.496	7,3	6,8	5,8	4,7	26,2	9,0	-10,3
39	Plástico y sus manufacturas	359.191	523.406	640.772	542.260	5,2	5,6	5,4	4,1	45,7	22,4	-15,4
38	Productos diversos de las industrias quimicas	297.049	313.736	374.997	418.851	4,3	3,3	3,1	3,1	5,6	19,5	11,7
72	Fundicion, hierro y acero	291.272	538.659	598.496	418.475	4,2	5,8	5,0	3,1	84,9	11,1	-30,1
40	Caucho y sus manufacturas	155.843	226.970	326.455	307.948	2,3	2,4	2,7	2,3	45,6	43,8	-5,7
73	Manufacturas de fundicion, hierro o acero	228.731	247.553	280.573	256.848	3,3	2,6	2,3	1,9	8,2	13,3	-8,5
22	Bebidas, liquidos alcoholicos y vinagre	135.091	185.178	208.394	244.642	2,0	2,0	1,7	1,8	37,1	12,5	17,4
30	Productos farmaceuticos	181.018	182.326	188.694	230.478	2,6	1,9	1,6	1,7	0,7	3,5	22,1
90	Instrumentos y aparatos de optica, fotografia o cinematografia, de medida, control o precision; instrumentos y aparatos medico quirurgicos; partes y accesorios de estos instrumentos o aparatos	171.591	136.416	149.477	198.378	2,5	1,5	1,2	1,5	-20,5	9,6	32,7
21	Preparaciones alimenticias diversas	140.980	173.808	154.182	172.993	2,0	1,9	1,3	1,3	23,3	-11,3	12,2
64	Calzado, polainas y articulos analogos; partes de estos articulos	82.976	100.623	134.498	162.355	1,2	1,1	1,1	1,2	21,3	33,7	20,7
48	Papel y carton; manufacturas de pasta de celulosa, de papel o carton	97.661	109.283	143.577	151.538	1,4	1,2	1,2	1,1	11,9	31,4	5,5
33	Aceites esenciales y resinoides; preparaciones de perfumeria, de tocador o de cosmetica	110.818	113.108	126.423	142.718	1,6	1,2	1,1	1,1	2,1	11,8	12,9
94	Muebles; mobiliario medico quirurgico; articulos de cama y similares; aparatos de alumbrado no expresados ni comprendidos en otra parte; anuncios, letreros y placas indicadoras luminosos y articulos similares	94.784	127.663	133.172	127.007	1,4	1,4	1,1	1,0	34,7	4,3	-4,6
34	Jabon, agentes de superficie organicos, preparaciones para lavar,	76.620	65.754	91.957	125.454	1,1	0,7	0,8	0,9	-14,2	39,9	36,4
76	Aluminio y sus manufacturas	100.495	121.285	105.602	105.923	1,5	1,3	0,9	0,8	20,7	-12,9	0,3
29	Productos quimicos organicos	72.185	91.057	126.594	104.276	1,0	1,0	1,1	0,8	26,1	39,0	-17,6
24	Tabaco y sucedaneos del tabaco, elaborados	85.047	74.924	118.562	101.776	1,2	0,8	1,0	0,8	-11,9	58,2	-14,2
96	Manufacturas diversas	79.789	78.449	93.972	95.277	1,2	0,8	0,8	0,7	-1,7	19,8	1,4
95	Juguetes, juegos y articulos para recreo o deporte; sus partes y accesorios	47.881	65.051	94.779	80.367	0,7	0,7	0,8	0,6	35,9	45,7	-15,2
69	Productos ceramicos	48.068	73.769	84.112	78.480	0,7	0,8	0,7	0,6	53,5	14,0	-6,7
19	Preparaciones a base de cereales, harina, almidon, fecula o leche; productos de pasteleria	79.462	65.732	82.663	78.433	1,2	0,7	0,7	0,6	-17,3	25,8	-5,1
32	Extractos curtientes o tintoreos; taninos y sus derivados; pigmentos y	55.645	79.067	86.039	76.874	0,8	0,8	0,7	0,6	42,1	8,8	-10,7
70	Vidrio y sus manufacturas	48.152	83.353	89.998	76.488	0,7	0,9	0,8	0,6	73,1	8,0	-15,0
11	Productos de la molineria; malta; almidon y fecula; inulina; gluten de trigo	123.066	99.529	88.877	72.681	1,8	1,1	0,7	0,5	-19,1	-10,7	-18,2
28	Productos quimicos inorganicos; compuestos inorganicos u organicos de los metales preciosos, de los elementos radiactivos, de metales de las tierras raras o de isotopos	60.916	64.716	81.761	72.520	0,9	0,7	0,7	0,5	6,2	26,3	-11,3
	Resto de Capítulos	913.204	1.115.750	1.362.314	1.299.981	13,2	11,9	11,4	9,8	22,2	22,1	-4,6

Recaudación Ordinaria Según Principal Capítulo de la NANDINA, Enero a Septiembre de 2021 - 2023 (p)  
(En millones de bolivianos)

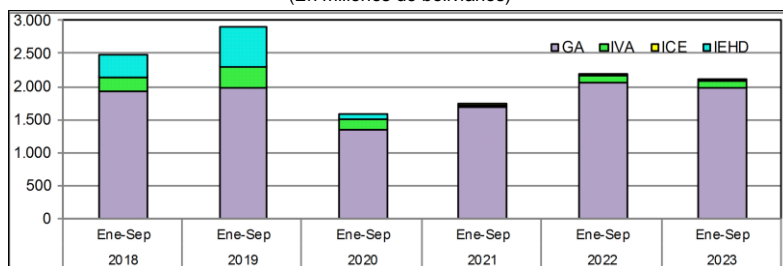
Agregando a los seis principales capítulos (detallados en el párrafo anterior), la recaudación obtenida por la importación del Capítulo 72 Fundición, hierro y acero con tasa de participación del 3,1%, la importación del Capítulo 40 de Caucho y sus manufacturas con una tasa de participación del 2,3%, la importación del Capítulo 73 de Manufacturas de fundición, hierro o acero con tasa de participación de 1,9% y la importación del Capítulo 22 de Bebidas, líquidos alcohólicos y vinagre con tasa de participación del 1,8%. Estos diez principales capítulos representan el 73,2% de la recaudación observada entre enero y septiembre de 2023, aspecto que muestra el alto porcentaje de concentración de la recaudación.

De los 97 capítulos que componen la NANDINA, los primeros veintinueve concentran el 90,2% de la recaudación por importaciones.



# Recaudación Liberada<sup>9</sup> del Pago de Tributos

Recaudación Liberada Según Impuesto, Enero a Septiembre de 2018 - 2023 (p)  
(En millones de bolivianos)



RECAUDACIÓN LIBERADA SEGÚN ACUERDO PREFERENCIAL Y DISPOSICIÓN LIBERATORIA  
Enero a Septiembre de 2019 - 2023 (p)

Acuerdo Preferencial y Disposición Liberatoria	2019 Ene-Sep	2020 Ene-Sep	2021 Ene-Sep	2022 Ene-Sep	2023 Ene-Sep
<b>Miles de bolivianos</b>					
<b>Total</b>	<b>2.890.138</b>	<b>1.579.644</b>	<b>1.709.119</b>	<b>2.162.684</b>	<b>2.069.504</b>
<b>Acuerdo Preferencial</b>	<b>1.828.775</b>	<b>1.294.071</b>	<b>1.675.969</b>	<b>2.007.253</b>	<b>1.926.987</b>
Acuerdo Agropecuario N°2 (AAPAG-2)	2.444	2.353	164	25.922	36.087
Chile (ACE 22)	34.024	23.766	25.422	25.922	36.087
Venezuela (ACEBOLVE)	538	366	625	1.006	758
México (ACE 66)	85.722	56.381	80.160	83.019	99.573
Mercosur (ACE 36)	1.229.907	897.402	1.189.740	1.438.346	1.351.377
Cuba (ACE 47)	4.194	4.665	3.600	4.383	7.174
Cuba/Chile (ARPAR4)	18	87	97	59	131
Comunidad Andina	471.828	309.051	374.711	454.518	431.887
<b>Donaciones</b>	<b>29.885</b>	<b>13.500</b>	<b>2.327</b>	<b>13</b>	<b>13</b>
<b>Exoneraciones</b>	<b>1.031.477</b>	<b>272.073</b>	<b>30.823</b>	<b>155.418</b>	<b>142.517</b>
Sector Diplomático	9.989	14.309	3.613	10.431	8.410
Ministerio de Economía y Finanzas Públicas	83.797	137.585	20.206	127.825	130.972
Organismos Internacionales	512	1514	616	511	447
YPFB	620.344	86.062		382	
Otras Exoneraciones	217.636	32.603	6.388	16.269	2.687

Variación Porcentual con Relación a Similar Periodo del Año Anterior					
<b>Total</b>	<b>17,7</b>	<b>-45,3</b>	<b>8,2</b>	<b>26,5</b>	<b>-4,3</b>
<b>Acuerdo Preferencial</b>	<b>0,3</b>	<b>-29,2</b>	<b>29,5</b>	<b>19,8</b>	<b>-4,0</b>
Acuerdo Agropecuario N°2 (AAPAG-2)	35,1	-3,7	-314		
Chile (ACE 22)	-27,1	-30,1	7,0	2,0	39,2
Venezuela (ACEBOLVE)	12,5	-32,0	70,8	60,8	-24,6
México (ACE 66)	0,6	-34,2	42,2	3,6	19,9
Mercosur (ACE 36)	0,6	-27,0	32,6	20,9	-6,0
Cuba (ACE 47)	20,0	11,2	-22,8	21,8	63,7
Cuba/Chile (ARPAR4)	-9,2	-26,1	10,3	-39,1	122,9
Comunidad Andina	2,1	-34,5	21,2	21,3	-5,0
<b>Donaciones</b>	<b>151,6</b>	<b>-54,8</b>	<b>-82,8</b>	<b></b>	<b></b>
<b>Exoneraciones</b>	<b>66,0</b>	<b>-73,6</b>	<b>-88,7</b>	<b>404,2</b>	<b>-8,3</b>
Sector Diplomático	15,0	55,7	-74,7	18,7	-19,4
Ministerio de Economía y Finanzas Públicas	157,9	-25,1	-85,3	532,6	2,5
Organismos Internacionales	-81,6	135,6	-59,3	-17,1	-12,4
YPFB	82,2	-86,1			
Otras Exoneraciones	9,5	-85,0	-80,4	154,7	-83,5

Participación Porcentual					
<b>Total</b>	<b>100,0</b>	<b>100,0</b>	<b>100,0</b>	<b>100,0</b>	<b>100,0</b>
<b>Acuerdo Preferencial</b>	<b>63,3</b>	<b>81,9</b>	<b>98,1</b>	<b>92,8</b>	<b>93,1</b>
Acuerdo Agropecuario N°2 (AAPAG-2)	0,1	0,1	0,1		
Chile (ACE 22)	12	15	15	12	17
Venezuela (ACEBOLVE)	0,0	0,0	0,0	0,0	0,0
México (ACE 66)	3,0	3,6	4,7	3,8	4,8
Mercosur (ACE 36)	42,6	56,8	69,6	66,5	65,3
Cuba (ACE 47)	0,1	0,3	0,2	0,2	0,3
Cuba/Chile (ARPAR4)	0,0	0,0	0,0	0,0	0,0
Comunidad Andina	16,3	19,6	21,9	21,0	20,9
<b>Donaciones</b>	<b>1,0</b>	<b>0,9</b>	<b>0,1</b>	<b>0,0</b>	<b></b>
<b>Exoneraciones</b>	<b>35,7</b>	<b>17,2</b>	<b>1,8</b>	<b>7,2</b>	<b>6,9</b>
Sector Diplomático	0,3	0,9	0,2	0,5	0,4
Ministerio de Economía y Finanzas Públicas	6,4	8,7	1,2	5,9	6,3
Organismos Internacionales	0,0	0,1	0,0	0,0	0,0
YPFB	21,5	5,4		0,0	
Otras Exoneraciones	7,5	2,1	0,4	0,8	0,1

La información considera actualizaciones y modificaciones por enmiendas realizadas en las Declaraciones de Importación.

RECAUDACIÓN LIBERADA SEGÚN IMPUESTO  
Enero a Septiembre de 2018 - 2023 (p)

Impuesto	2018 Ene-Sep	2019 Ene-Sep	2020 Ene-Sep	2021 Ene-Sep	2022 Ene-Sep	2023 Ene-Sep
<b>Millones de bolivianos</b>						
<b>Total</b>	<b>2.455,8</b>	<b>2.890,1</b>	<b>1.579,6</b>	<b>1.709,1</b>	<b>2.162,7</b>	<b>2.069,5</b>
GA	1.920,2	1.964,0	1.325,9	1.682,6	2.032,2	1.955,3
IVA	194,5	314,9	166,4	26,0	127,1	113,6
ICE	4,1	4,7	1,2	0,6	3,4	0,7
IEHD	336,9	606,6	86,1			
<b>Variación Porcentual con Relación a Similar Periodo del Año Anterior</b>						
<b>Total</b>	<b>-2,5</b>	<b>17,7</b>	<b>-45,3</b>	<b>8,2</b>	<b>26,5</b>	<b>-4,3</b>
GA	-0,7	2,3	-32,5	26,9	20,8	-3,8
IVA	-23,0	61,9	-47,2	-84,4	389,7	-10,7
ICE	-77,0	13,5	-73,5	-55,2	502,2	-80,3
IEHD	7,8	80,0	-85,8	-100,0		

Participación Porcentual						
<b>Total</b>	<b>100,0</b>	<b>100,0</b>	<b>100,0</b>	<b>100,0</b>	<b>100,0</b>	<b>100,0</b>
GA	78,2	68,0	83,9	98,4	94,0	94,5
IVA	7,9	10,9	10,5	1,5	5,9	5,5
ICE	0,2	0,2	0,1	0,0	0,2	0,0
IEHD	13,7	21,0	5,4			

La recaudación liberada del pago de tributos entre enero y septiembre de 2023 alcanza a 2.070 millones de bolivianos y disminuye en 4,3%. La recaudación liberada según impuesto presenta los siguientes resultados; disminuye el GA en 3,8%, el IVA en 10,7% y el ICE en 80,3%. El IEHD no registra información de liberación en la gestión 2022 y 2023.

Según tributo se tiene la siguiente participación porcentual, el 94,5% corresponde al GA y el 5,5% al IVA.

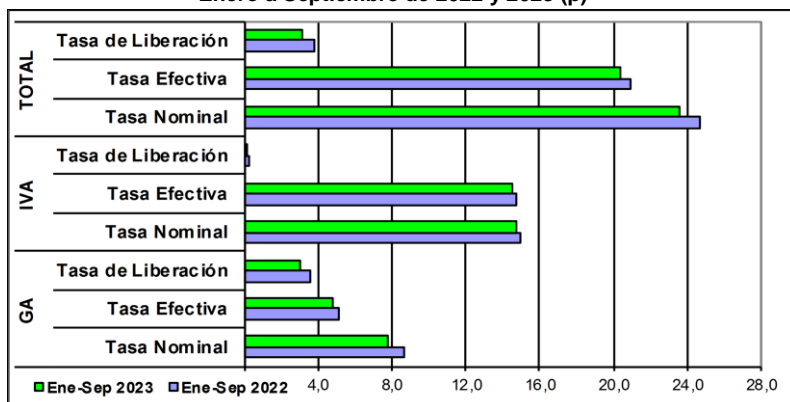
La recaudación liberada de trámites que se acogen a la desgravación arancelaria por acuerdos preferenciales disminuye en 4,0% y representa el 93,1% de la recaudación liberada, las Exoneraciones del Sector Diplomático, Ministerio de Economía y Finanzas Públicas, Organismos Internacionales, YPFB y otras exoneraciones disminuye en 8,3% y representan el 6,9% del total liberado. No se realizaron liberaciones por Donaciones entre enero y septiembre de 2023.

Dentro de los Acuerdos Preferenciales el ACE 36 referente al MERCOSUR representa el 65,3% del total de la recaudación liberada, seguida por los trámites acogidos a desgravación con la Comunidad Andina con el 20,9%, el ACE 66 referido al Acuerdo con México participa con el 4,8%, el ACE 22 Acuerdo con Chile alcanza al 1,7% y el resto de los acuerdos preferenciales representa menos del uno por ciento de la recaudación liberada entre enero y septiembre de 2023.

<sup>9</sup> **Recaudación Liberada**, Es la recaudación que se deja de percibir debido al cumplimiento de acuerdos de desgravación arancelaria, como el Acuerdo de Complementación Económica N° 22 entre Bolivia y Chile (ACE 22); Acuerdo de Complementación Económica N° 66 entre Bolivia y México (ACE 66) a partir del 7 de junio de 2010; Acuerdo de Complementación Económica N° 36 entre Bolivia y MERCOSUR (ACE 36); Acuerdo de Complementación Económica N° 47 entre Bolivia y Cuba (ACE 47); Desgravación arancelaria a las importaciones de bienes originarios de la Comunidad Andina de Naciones (CAN) ; Acuerdo N° 2 de Alcance Parcial para la liberación y expansión del comercio intra regional de semillas entre Argentina, Bolivia, Brasil, Chile, Colombia, Paraguay, Perú y Uruguay-, con el 100% de preferencia arancelaria (AAPAG-2); y el Acuerdo Regional N° 4 Preferencia Arancelaria Regional (PAR 4) entre Argentina, Bolivia, Brasil, Chile, Colombia, Cuba, Ecuador, México, Paraguay, Perú, Uruguay y Venezuela. Actualmente éste Acuerdo se aplica a las importaciones de Bolivia con Chile y Cuba con el 12% de preferencia arancelaria otorgada por el país (AR PAR4); Acuerdo de Complementación Económica con Venezuela (ACEBOLVE); y la determinación de liberaciones impositivas autorizadas por el Ministerio de Economía y Finanzas Públicas, como las donaciones y las exoneraciones referentes a material monetario, bienes de uso militar y material bélico, material publicitario, bienes de capital y otros.

## Indicadores de Recaudación por Importaciones <sup>10</sup>

**Tasa Efectiva, Tasa de Liberación y Tasa Nominal del GA, IVA y Total  
Enero a Septiembre de 2022 y 2023 (p)**



La tasa efectiva de la recaudación por importación de mercaderías, a nivel general entre enero y septiembre de 2023 registra una disminución de 0,57 puntos porcentuales, es decir, la tasa efectiva de 20,93% registrada entre enero y septiembre de 2022, disminuye a 20,36% en similar período de 2023. La tasa efectiva del GA disminuye en 0,32 puntos porcentuales, la tasa del IVA disminuye en 0,23 puntos porcentuales, el ICE no presenta variación y la tasa efectiva del IEHD decrece en 0,01 puntos porcentuales. **La tasa de liberación del GA es de 2,99%** y del IVA es 0,17%, aspecto que determina a nivel general una tasa de 3,17%, siendo inferior está en 0,61 puntos porcentuales con relación a la tasa en similar período de la gestión 2022. A nivel de tributos se registra disminución en 0,56 puntos porcentuales en el GA, 0,05 puntos porcentuales en el IVA y el ICE no presenta variación. El IEHD no presenta una disminución de recaudación liberada entre enero y septiembre de 2023.

**La tasa nominal de la recaudación aduanera a nivel general es de 23,53%.** El GA registró una tasa de 7,75%, el IVA una tasa de 14,68%, el ICE 1,05% y el IEHD 0,05%. La tasa nominal del GA decrece en 0,88 puntos porcentuales, la tasa nominal del IVA decrece en 0,28 puntos porcentuales, la tasa nominal del ICE decrece en 0,01 puntos porcentuales y la tasa nominal del IEHD decrece en 0,01 puntos porcentuales.

### TASA EFECTIVA SEGÚN IMPUESTO

Enero a Septiembre de 2018 - 2023 (p)

Tipo de Impuesto	2018 Ene-Sep	2019 Ene-Sep	2020 Ene-Sep	2021 Ene-Sep	2022 Ene-Sep	2023 Ene-Sep
<b>Porcentaje</b>						
Total	21,08	21,31	20,68	21,05	20,93	20,36
GA	4,53	5,02	4,48	4,69	5,08	4,75
IVA	14,88	15,02	14,91	15,13	14,74	14,51
ICE	1,61	1,21	1,22	1,15	1,05	1,05
IEHD	0,06	0,05	0,06	0,08	0,06	0,05
<b>Variación Absoluta</b>						
Total	0,18	0,23	-0,64	0,37	-0,12	-0,57
GA	-0,17	0,50	-0,54	0,21	0,38	-0,32
IVA	0,23	0,14	-0,11	0,21	-0,39	-0,23
ICE	0,11	-0,41	0,01	-0,08	-0,09	0,00
IEHD	0,01	-0,01	0,01	0,02	-0,02	-0,01

### TASA DE LIBERACIÓN SEGÚN IMPUESTO

Enero a Septiembre de 2018 - 2023 (p)

Tipo de Impuesto	2018 Ene-Sep	2019 Ene-Sep	2020 Ene-Sep	2021 Ene-Sep	2022 Ene-Sep	2023 Ene-Sep
<b>Porcentaje</b>						
Total	4,90	5,69	4,64	3,84	3,78	3,17
GA	3,83	3,87	3,95	3,78	3,55	2,99
IVA	0,39	0,61	0,43	0,06	0,22	0,17
ICE	0,01	0,01	0,00	0,00	0,01	0,00
IEHD	0,67	1,20	0,26			
<b>Variación Absoluta</b>						
Total	0,09	0,79	-1,04	-0,80	-0,06	-0,61
GA	-0,05	0,04	0,08	-0,17	-0,23	-0,56
IVA	-0,09	0,22	-0,18	-0,37	0,16	-0,05
ICE	-0,03	0,00	-0,01	0,00	0,00	0,00
IEHD	0,26	0,52	-0,94	-0,26		

### TASA NOMINAL SEGÚN IMPUESTO

Enero a Septiembre de 2018 - 2023 (p)

Tipo de Impuesto	2018 Ene-Sep	2019 Ene-Sep	2020 Ene-Sep	2021 Ene-Sep	2022 Ene-Sep	2023 Ene-Sep
<b>Porcentaje</b>						
Total	25,97	27,00	25,32	24,89	24,71	23,53
GA	8,35	8,89	8,43	8,48	8,63	7,75
IVA	15,27	15,63	15,35	15,18	14,96	14,68
ICE	1,62	1,22	1,23	1,15	1,06	1,05
IEHD	0,73	1,25	0,32	0,08	0,06	0,05
<b>Variación Absoluta</b>						
Total	0,26	1,02	-1,68	-0,43	-0,18	-1,18
GA	-0,22	0,54	-0,46	0,05	0,15	-0,88
IVA	0,14	0,37	-0,29	-0,16	-0,22	-0,28
ICE	0,08	-0,41	0,01	-0,08	-0,09	-0,01
IEHD	0,27	0,52	-0,93	-0,23	-0,02	-0,01

### <sup>10</sup> Indicadores relacionados a la recaudación por importaciones:

**Tasa Efectiva:** Muestra el porcentaje que representa la recaudación aduanera respecto del valor CIF de Importación.

$$\text{Tasa Efectiva} = \frac{\text{Recaudación pagada}}{\text{Importación}} * 100$$

**Tasa de Liberación:** Muestra el porcentaje que representa la recaudación liberada del pago de tributos respecto del valor CIF de importación.

$$\text{Tasa de Liberación} = \frac{\text{Recaudación liberada}}{\text{Importación}} * 100$$

**Tasa Nominal:** Muestra el porcentaje que representa la recaudación potencial respecto del valor CIF de Importación.

$$\text{Tasa Nominal} = \text{Tasa Efectiva} + \text{Tasa de Liberación}$$

**NOTA METODOLÓGICA:** La información de recaudación por importación esta compilada bajo el criterio de fecha de pago.

Consultas a: ADUANA NACIONAL – Unidad de Planificación, Estadísticas y Control de Gestión  
Av. 20 de Octubre N° 2038      Teléfono 2128008 interno 1114      e-mail: gchavez@aduana.gob.bo