

## Recaudación Total <sup>1</sup> para el Tesoro General de la Nación

A diciembre de 2013 la recaudación total acumulada por importación de mercancías registra incremento de 12.9% con relación a similar período de la gestión 2012, esta tasa de crecimiento se explica por el aumento registrado en la recaudación ordinaria entre enero y diciembre 2013, que representa aproximadamente el 100% de la recaudación total y muestra incremento de 13.9% respecto a similar período del año anterior, cabe destacar que se registra una recaudación de 1.539 millones de bolivianos más que la recaudación total acumulada a diciembre de 2013.

RECAUDACIÓN TOTAL, Enero a Diciembre de 2008 - 2013 (p)

Recaudación	2008 Ene-Dic	2009 Ene-Dic	2010 Ene-Dic	2011 Ene-Dic	2012 Ene-Dic	2013 Ene-Dic
<b>Millones de bolivianos</b>						
Recaudación Total	7,024.7	6,070.4	7,616.7	10,722.0	11,892.8	13,431.5
Recaudación Ordinaria	7,018.1	6,070.3	7,616.7	9,983.6	11,795.1	13,429.6
Recaudación Extraordinaria	6.6	0.2		738.4	97.7	1.9
<b>Variación Porcentual con Relación a Similar Período del Año Anterior</b>						
Recaudación Total	28.5	-13.6	25.5	40.8	10.9	12.9
Recaudación Ordinaria	29.9	-13.5	25.5	31.1	18.1	13.9
Recaudación Extraordinaria	-89.5	-97.3			-86.8	-98.1

## Recaudación Ordinaria <sup>2</sup>

RECAUDACIÓN ORDINARIA SEGÚN IMPUESTO

Enero a Diciembre de 2008 - 2013 (p)

Impuesto	2008 Ene-Dic	2009 Ene-Dic	2010 Ene-Dic	2011 Ene-Dic	2012 Ene-Dic	2013 Ene-Dic
<b>Millones de bolivianos</b>						
Total	7,018.1	6,070.3	7,616.7	9,983.6	11,795.1	13,429.6
GA	1,405.8	1,178.9	1,544.9	2,048.9	2,465.2	2,835.0
IVA	4,990.1	4,483.0	5,654.3	7,456.4	8,688.6	9,831.1
ICE	599.9	376.9	387.2	454.3	581.9	733.9
IEHD	22.3	31.5	30.3	24.0	59.4	29.5

Variación Porcentual con Relación a Similar Período del Año Anterior

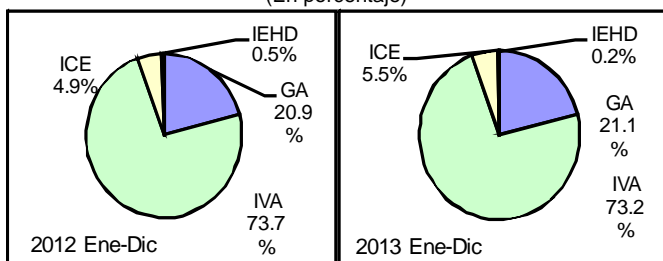
Total	29.9	-13.5	25.5	31.1	18.1	13.9
GA	27.4	-16.1	31.1	32.6	20.3	15.0
IVA	31.0	-10.2	26.1	31.9	16.5	13.1
ICE	27.5	-37.2	2.7	17.3	28.1	26.1
IEHD	22.8	41.1	-3.7	-20.9	147.9	-50.3

Participación Porcentual

Total	100.0	100.0	100.0	100.0	100.0	100.0
GA	20.0	19.4	20.3	20.5	20.9	21.1
IVA	71.1	73.9	74.2	74.7	73.7	73.2
ICE	8.5	6.2	5.1	4.6	4.9	5.5
IEHD	0.3	0.5	0.4	0.2	0.5	0.2

Participación en la Recaudación Ordinaria por Impuesto  
Enero a Diciembre de 2012 y 2013 (p)

(En porcentaje)



La recaudación ordinaria por importación de mercancías según impuesto registra el siguiente comportamiento: la recaudación del **Gravamen Arancelario (GA)** crece en 15%, el **Impuesto al Valor Agregado (IVA)** aumenta en 13.1%, la recaudación del **Impuesto al Consumo Específico (ICE)** crece en 26.1% y la recaudación del **Impuesto Especial a los Hidrocarburos y Derivados (IEHD)** disminuye en -50.3%. La participación porcentual de los impuestos respecto al total de recaudación, registra los siguientes porcentajes: el GA incrementa su participación de 20.9% registrado a diciembre de 2012 a una tasa de 21.1% en similar período de 2013, el IVA baja su participación de 73.7% registrado a diciembre de 2012 a 73.2% en similar período de 2013, la tasa de participación del ICE se incrementa de 4.9% registrado a diciembre de 2012 a una tasa de 5.5% en similar período de 2013, mientras que la tasa de participación del IEHD disminuye de 0.5% registrado a diciembre de 2012 a 0.2% en similar período de 2013. **La recaudación ordinaria en efectivo se incrementa en 15% y la recaudación ordinaria en valores aumenta en 4.3% a diciembre de 2013. En el período de análisis la recaudación en efectivo representa el 90% de la recaudación ordinaria.**

RECAUDACIÓN ORDINARIA SEGUN TIPO DE PAGO

Enero a Diciembre de 2008 - 2013 (p)

Recaudación	2008 Ene-Dic	2009 Ene-Dic	2010 Ene-Dic	2011 Ene-Dic	2012 Ene-Dic	2013 Ene-Dic
<b>Millones de bolivianos</b>						
Recaudación Ordinaria	7,018.1	6,070.3	7,616.7	9,983.6	11,795.1	13,429.6
Recaudación en Efectivo	6,566.5	5,698.9	7,105.3	9,050.4	10,510.4	12,089.2
Recaudación en Valores	451.6	371.3	511.5	933.3	1,284.6	1,340.3

Variación Porcentual con Relación a Similar Período del Año Anterior

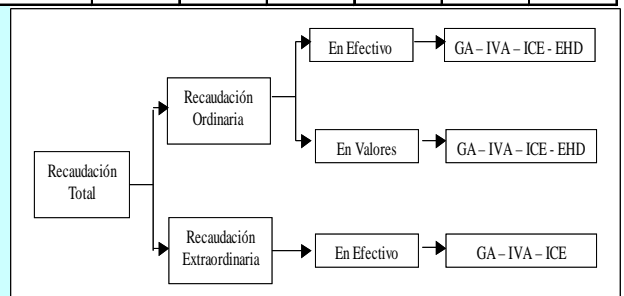
Recaudación Ordinaria	29.9	-13.5	25.5	31.1	18.1	13.9
Recaudación en Efectivo	24.7	-13.2	24.7	27.4	16.1	15.0
Recaudación en Valores	233.8	-17.8	37.7	82.5	37.7	4.3

Participación Porcentual

Recaudación Ordinaria	100.0	100.0	100.0	100.0	100.0	100.0
Recaudación en Efectivo	93.6	93.9	93.3	90.7	89.1	90.0
Recaudación en Valores	6.4	6.1	6.7	9.3	10.9	10.0

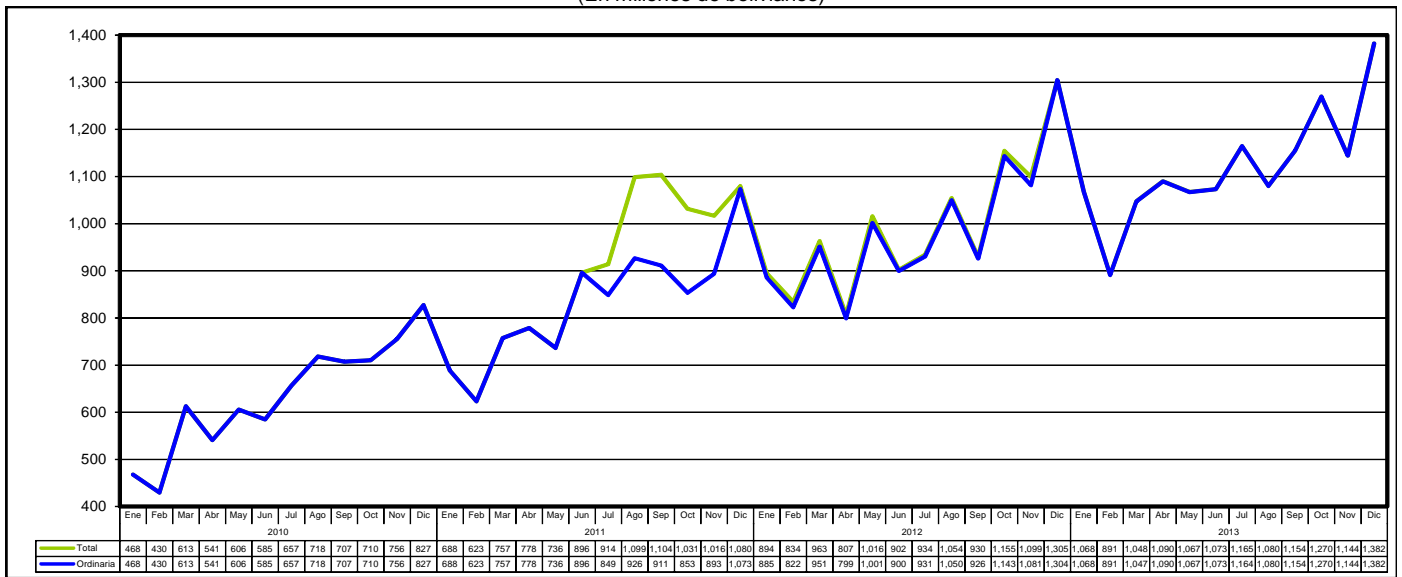
<sup>1</sup> **Recaudación Total**, es la recaudación obtenida del pago de tributos por importaciones regulares de mercancías y la recaudación obtenida a partir de la implementación de programas eventuales de regularización impositiva. Se cuantifica para los siguientes tipos de tributos: Gravamen Arancelario (GA), Impuesto al Valor Agregado (IVA), Impuesto al Consumo Específico (ICE) e Impuesto Especial a los Hidrocarburos y Derivados (IEHD).

<sup>2</sup> **Recaudación Ordinaria**, es la recaudación obtenida del pago de tributos por importaciones regulares de mercancías, cuantificadas según tipo de impuesto y tipo de pago, es decir, pagados en efectivo ó pagados mediante la presentación certificados valorados.

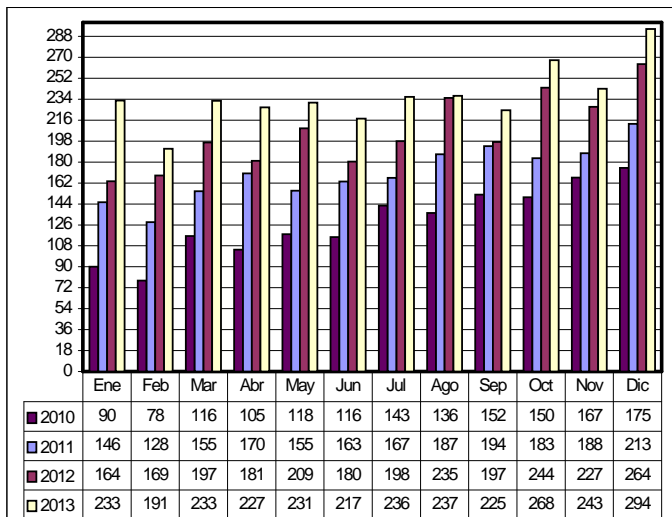


## Recaudaciones por Importación

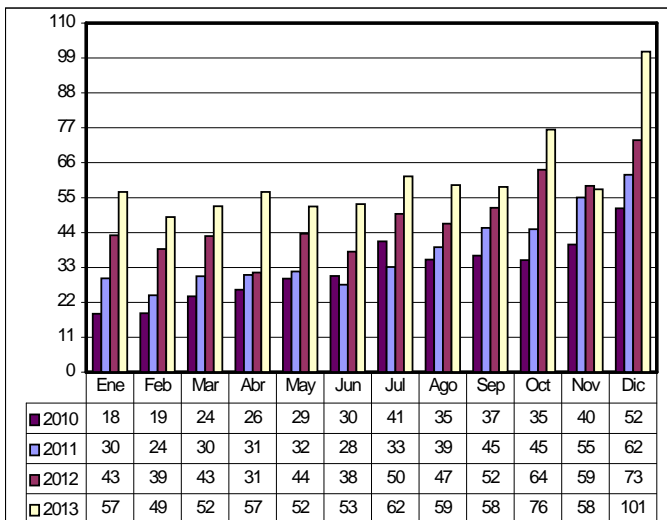
**Recaudación Total y Ordinaria Según Año y Mes, 2010 a 2013 (p)**  
(En millones de bolivianos)



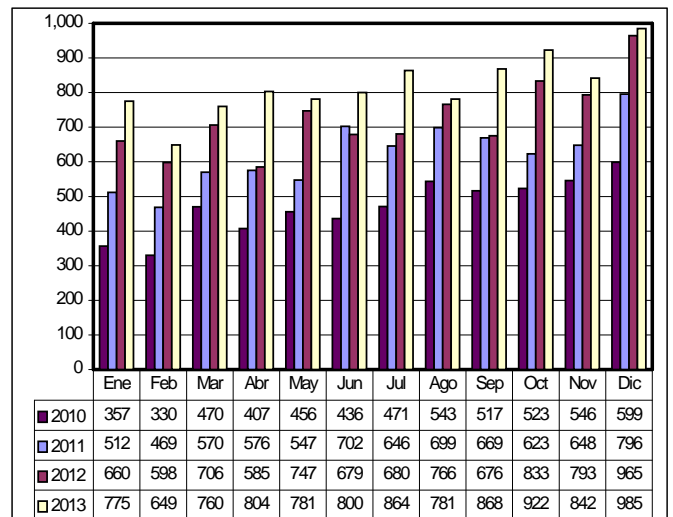
**Recaudación Ordinaria del GA, 2010 – 2013 (p)**  
(En millones de bolivianos)



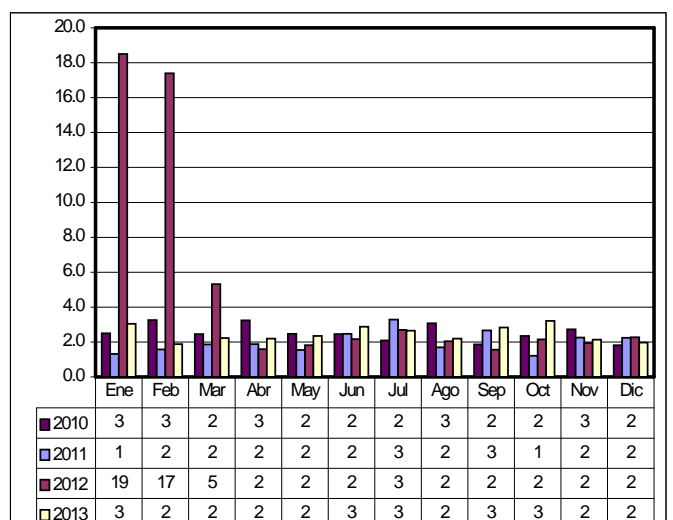
**Recaudación Ordinaria del ICE, 2010 – 2013 (p)**  
(En millones de bolivianos)



**Recaudación Ordinaria del IVA, 2010 – 2013 (p)**  
(En millones de bolivianos)

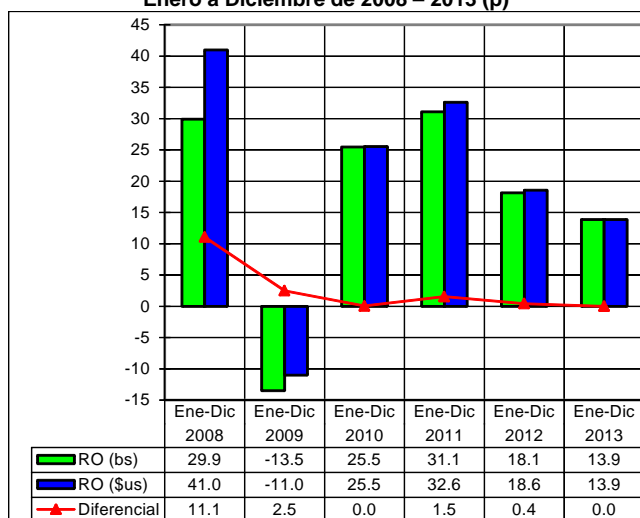


**Recaudación Ordinaria del IEHD, 2010 – 2013 (p)**  
(En millones de bolivianos)



## Recaudación Total en dólares americanos <sup>3</sup>

**Variación Porcentual de la Recaudación Ordinaria en bolivianos y dólares americanos Enero a Diciembre de 2008 – 2013 (p)**



**RECAUDACIÓN TOTAL, Enero a Diciembre de 2008 - 2013 (p)**

Recaudación	2008 Ene-Dic	2009 Ene-Dic	2010 Ene-Dic	2011 Ene-Dic	2012 Ene-Dic	2013 Ene-Dic
<b>Millones de dólares americanos</b>						
Recaudación Total	965.9	858.6	1,077.7	1,535.2	1,708.7	1,929.8
Recaudación Ordinaria	965.0	858.6	1,077.7	1,429.2	1,694.7	1,929.5
Recaudación Extraordinaria	0.9	0.0		105.9	14.0	0.3
<b>Variación Porcentual con Relación a Similar Periodo del Año Anterior</b>						
Recaudación Total	39.5	-11.1	25.5	42.4	11.3	12.9
Recaudación Ordinaria	41.0	-11.0	25.5	32.6	18.6	13.9
Recaudación Extraordinaria	-88.7	-97.2			-86.8	-98.1

La recaudación ordinaria en bolivianos registra incremento de 13.9% y la recaudación ordinaria expresada en dólares americanos registra también incremento de 13.9%, debido a que el tipo de cambio se mantiene constante desde enero de 2012 a diciembre de 2013. Entre enero y diciembre de 2013 la recaudación ordinaria alcanza a 1.929.5 millones de dólares, es decir 235 millones de dólares más que el monto registrado en similar período de la gestión 2012. La gráfica muestra el impacto de la variación del tipo de cambio en las recaudaciones aduaneras en los años 2008 a 2013, determinando la existencia de diferencial de 11.1 puntos porcentuales entre enero y diciembre de 2008 y sin variación en similar período de 2013.

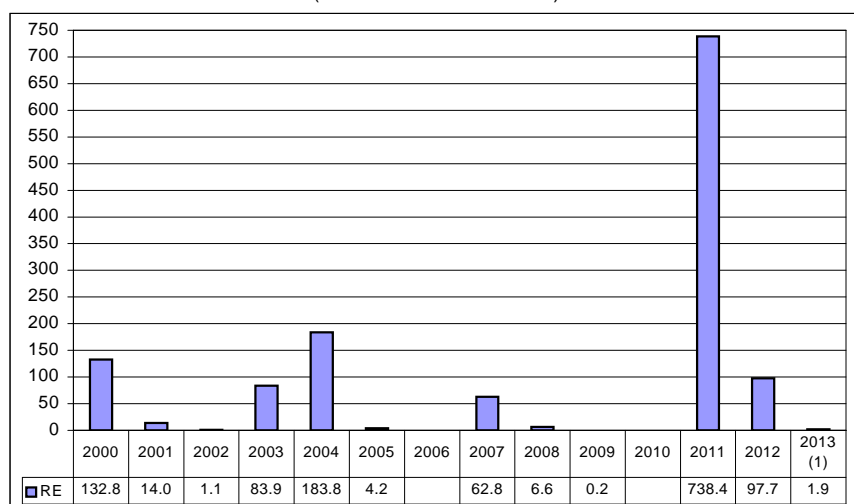
## Recaudación Extraordinaria <sup>4</sup>

Mediante Decreto Supremo 25575 y Decreto Supremo 25801 se efectuó entre el 05/11/1999 al 31/08/2000 el primer Programa de Regularización del periodo 2000 al 2011, posteriormente mediante Ley 2152 y en el periodo 23/11/2000 al 28/02/2001 se realizó un segundo programa.

Mediante Ley 2332 del 08/02/2002 al 09/09/2002 se efectuó un tercer programa. En la gestión 2003 se inició el programa de más larga duración a partir de la Ley 2492, Decreto Supremo 27352, Ley 2647 y Decreto Supremo 27627, este programa se realizó en el periodo 08/09/2003 al 30/09/2005, el mismo que comprendía la regularización de vehículos y otras mercancías que habían ingresado ilegalmente. En la gestión 2006 no se implementó ningún programa eventual de regularización.

Mediante Ley 3467 de 12/09/2006 y reglamentada por el Decreto Supremo 28963 de 06/12/2006 se efectuó un nuevo programa a partir de enero de 2007 hasta febrero de 2009.

**Recaudación Extraordinaria, 2000 – 2013 (En millones de bolivianos)**



(1) Corresponde al período enero a diciembre

**RECAUDACIÓN EXTRAORDINARIA SEGÚN ADUANA Enero a Diciembre de 2013 (En bolivianos)**

Aduana	GA	IVA	TOTAL
<b>Total</b>	<b>453,703</b>	<b>1,423,533</b>	<b>1,877,236</b>
Interior La Paz	374,046	1,173,633	1,547,679
Interior Cochabamba	35,601	111,671	147,272
Interior Santa Cruz	23,786	74,621	98,407
Interior Tarija	11,343	35,600	46,943
Interior Potosí	7,744	24,297	32,041
Interior Sucre	658	2,064	2,722
Interior Oruro	525	1,647	2,172

La Ley 133 de 08/06/2011 implementa a partir de julio de 2011 el Programa de Saneamiento Legal de Vehículos Automotores. En la primera etapa de la implementación de julio a diciembre de 2011 la recaudación extraordinaria ascendió a 738.4 millones de bolivianos por la nacionalización de 67.197 vehículos automotores, constituyéndose en la recaudación extraordinaria más alta alcanzada de los últimos catorce años. A partir del mes de enero de 2012 se pone en vigencia la segunda etapa de la Ley 133, habiéndose regularizado en la gestión 2012 unos 14.378 remolques y semirremolques y 776 vehículos automotores. Así también se registró una recaudación de 42 millones de bolivianos por la nacionalización de los remolques y 55.6 millones de bolivianos de trámites pendientes de regularización de vehículos automotores. Los 97.7 millones de recaudación extraordinaria representan menos del 1% de la recaudación total obtenida en el 2012. A diciembre de 2013 se nacionalizaron 115 remolques y se registró recaudación extraordinaria de 1.877 mil bolivianos, el 82.4% de estos ingresos fueron generados en la aduana Interior La Paz, el 7.8% en la aduana Interior Cochabamba y el 5.2% en Interior Santa Cruz.

<sup>3</sup> **Recaudación Total en dólares americanos**, considera el tipo de cambio oficial de venta del dólar americano proporcionado por el Banco Central de Bolivia, vigente a la fecha de aceptación de la declaración de mercancías y que la ANB actualiza semanalmente.

<sup>4</sup> **Recaudación Extraordinaria**, es la recaudación obtenida por el pago de tributos a partir de la implementación de programas de regularización impositiva.

## Recaudación Ordinaria según Departamento <sup>5</sup>

### RECAUDACIÓN ORDINARIA SEGÚN DEPARTAMENTO

Enero a Diciembre de 2008 - 2013 (p)

Departamento	2008 Ene-Dic	2009 Ene-Dic	2010 Ene-Dic	2011 Ene-Dic	2012 Ene-Dic	2013 Ene-Dic
<b>Miles de bolivianos</b>						
Total	7,018,148	6,070,254	7,616,721	9,983,636	11,795,063	13,429,575
Chuquisaca	21,769	23,398	36,263	30,796	70,578	44,445
La Paz	1,950,816	1,590,318	2,073,561	2,704,627	3,271,163	3,898,923
Oruro	598,780	436,513	529,174	833,900	1,107,707	1,275,735
Cochabamba	889,586	631,934	696,742	901,547	957,341	1,156,379
Potosí	263,546	287,009	266,594	253,136	297,424	312,014
Tarija	374,002	317,927	360,906	571,905	796,433	796,549
Santa Cruz	2,916,766	2,775,964	3,645,865	4,682,174	5,284,739	5,931,271
Beni	1,153	7,142	7,423	5,066	9,043	12,904
Pando	1,729	49	194	484	636	1,354

#### Variación Porcentual con Relación a Similar Período del Año Anterior

Total	29.9	-13.5	25.5	31.1	18.1	13.9
Chuquisaca	-22.6	7.5	55.0	-15.1	129.2	-37.0
La Paz	39.2	-18.5	30.4	30.4	20.9	19.2
Oruro	32.5	-27.1	21.2	57.6	32.8	15.2
Cochabamba	20.4	-29.0	10.3	29.4	6.2	20.8
Potosí	-17.8	8.9	-7.1	-5.0	17.5	4.9
Tarija	60.2	-15.0	13.5	58.5	39.3	0.0
Santa Cruz	31.2	-4.8	31.3	28.4	12.9	12.2
Beni	-60.3	519.4	3.9	-31.8	78.5	42.7
Pando	82.7	-97.2	297.6	149.6	31.5	112.9

#### Participación Porcentual

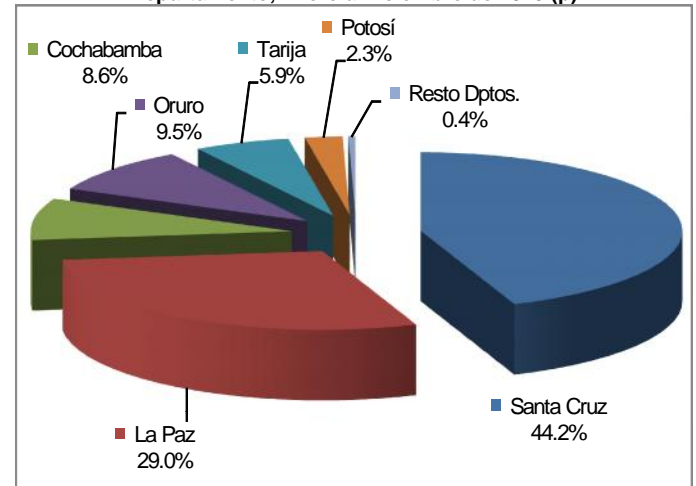
Total	100.0	100.0	100.0	100.0	100.0	100.0
Chuquisaca	0.3	0.4	0.5	0.3	0.6	0.3
La Paz	27.8	26.2	27.2	27.1	27.7	29.0
Oruro	8.5	7.2	6.9	8.4	9.4	9.5
Cochabamba	12.7	10.4	9.1	9.0	8.1	8.6
Potosí	3.8	4.7	3.5	2.5	2.5	2.3
Tarija	5.3	5.2	4.7	5.7	6.8	5.9
Santa Cruz	41.6	45.7	47.9	46.9	44.8	44.2
Beni	0.0	0.1	0.1	0.1	0.1	0.1
Pando	0.0	0.0	0.0	0.0	0.0	0.0

La información corresponde a la recaudación por importación según aduana de pago y no se refiere a la residencia del importador

La recaudación ordinaria a diciembre de 2013 según departamento presenta aumento en el pago de tributos en administraciones de aduana de Pando en 112.9%, Beni en 42.7%, Cochabamba en 20.8%, La Paz en 19.2%, Oruro en 15.2%, Santa Cruz en 12.2%, Potosí en 4.9% y Tarija en 0.01%, mientras que Chuquisaca disminuyen en -37% la recaudación ordinaria.

**El departamento de Santa Cruz recauda el 44.2% del total de las recaudaciones ordinarias.** La Paz el 29%, Oruro 9.5%, Cochabamba 8.6%, Tarija 5.9% y Potosí 2.3%, concentrando estos seis departamentos el 99.6% de las recaudaciones ordinarias al mes de diciembre de 2013. Las administraciones de aduana que se encuentran en los departamentos de Chuquisaca, Beni y Pando concentran solamente el 0.4% de las recaudaciones ordinarias.

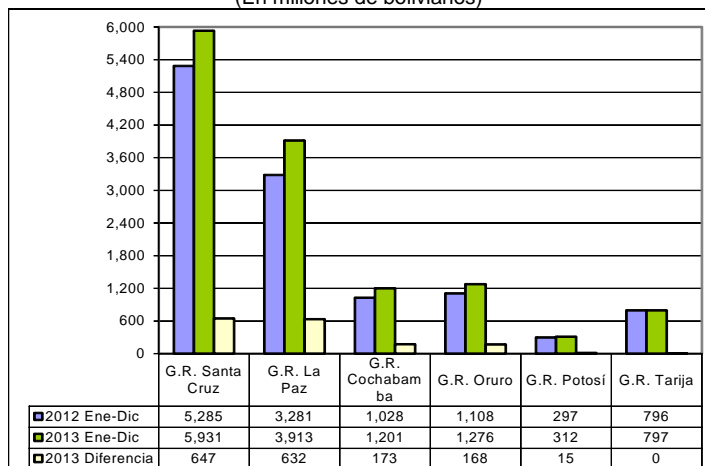
#### Participación Porcentual de la Recaudación Ordinaria según Departamento, Enero a Diciembre de 2013 (p)



## Recaudación Ordinaria según Gerencia Regional <sup>6</sup> y Aduana

### Recaudación Ordinaria y Diferencia Absoluta Según Gerencia Regional Enero a Diciembre de 2012 y 2013 (p)

(En millones de bolivianos)



A diciembre de 2013, la recaudación ordinaria según Gerencia Regional presenta el siguiente comportamiento: la Gerencia La Paz crece en 19.3%, la Gerencia Cochabamba en 16.8%, la Gerencia Oruro se incrementa en 15.2%, la Gerencia Santa Cruz en 12.2%, la Gerencia Potosí crece en 4.9%, y la Gerencia Regional Tarija crece en 0.01%.

**La Gerencia Regional de Santa Cruz concentra el 44.2% de la recaudación** a diciembre de 2013, la Gerencia La Paz el 29.1% y la Gerencia Oruro el 9.5%, representando las tres gerencias el 82.8% de la recaudación al mes de diciembre de 2013.

La diferencia de 1.635 millones de bolivianos registrada entre la recaudación obtenida entre enero y diciembre de 2013 respecto a la recaudación de similar período de 2012, según Gerencia Regional muestra los siguientes resultados: la Gerencia Regional de Santa Cruz registra una diferencia de 647 millones de bolivianos entre la recaudación registrada a diciembre de 2013 respecto a la recaudación en similar período de 2012, le sigue La Paz con un diferencial de 632 millones de bolivianos y en tercer lugar se encuentra Cochabamba con diferencia de 173 millones de bolivianos.

<sup>5</sup> La Recaudación según Departamento, es aquella obtenida a partir de la agregación de la recaudación según aduana de pago en el ámbito geográfico departamental, la cual no considera la residencia del importador.

<sup>6</sup> La Recaudación según Gerencia Regional, es aquella obtenida a partir de la agregación de la recaudación según aduana de pago en el ámbito administrativo de la Aduana Nacional, la cual no considera la residencia del importador.

## Recaudaciones por Importación

5

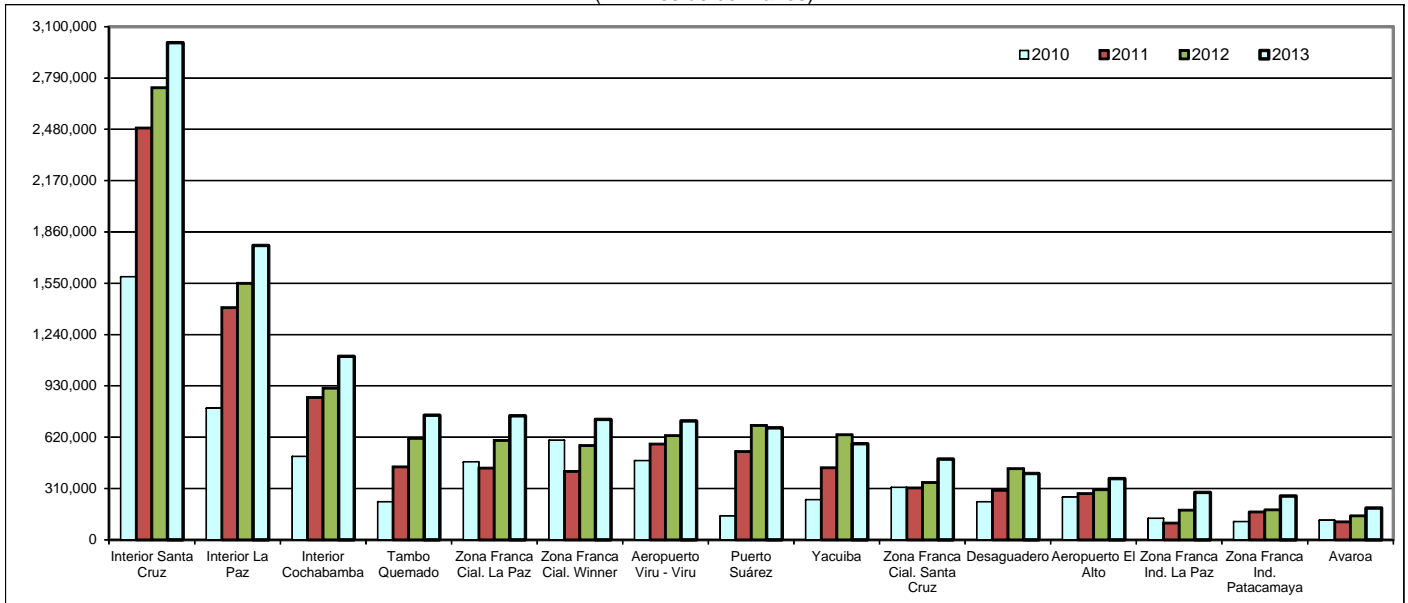
### RECAUDACIÓN ORDINARIA SEGÚN GERENCIA REGIONAL Y ADMINISTRACIÓN DE ADUANA, Enero a Diciembre de 2008 - 2013 (p)

Gerencia Regional Administración de Aduana	Miles de bolivianos						Variación Porcentual						Participación Porcentual					
	2008	2009	2010	2011	2012	2013	2008	2009	2010	2011	2012	2013	2008	2009	2010	2011	2012	2013
	Ene-Dic	Ene-Dic	Ene-Dic	Ene-Dic	Ene-Dic	Ene-Dic	Ene-Dic	Ene-Dic	Ene-Dic	Ene-Dic	Ene-Dic	Ene-Dic	Ene-Dic	Ene-Dic	Ene-Dic	Ene-Dic	Ene-Dic	Ene-Dic
<b>Total</b>	<b>7,018,148</b>	<b>6,070,254</b>	<b>7,616,721</b>	<b>9,983,636</b>	<b>11,795,063</b>	<b>13,429,575</b>	<b>29.9</b>	<b>-13.5</b>	<b>25.5</b>	<b>31.1</b>	<b>18.1</b>	<b>13.9</b>	<b>100.0</b>	<b>100.0</b>	<b>100.0</b>	<b>100.0</b>	<b>100.0</b>	<b>100.0</b>
<b>GERENCIA DE LA PAZ</b>	<b>1,953,699</b>	<b>1,597,509</b>	<b>2,081,178</b>	<b>2,710,177</b>	<b>3,280,841</b>	<b>3,913,181</b>	<b>39.0</b>	<b>-18.2</b>	<b>30.3</b>	<b>30.2</b>	<b>21.1</b>	<b>19.3</b>	<b>27.8</b>	<b>26.3</b>	<b>27.3</b>	<b>27.1</b>	<b>27.8</b>	<b>29.1</b>
Interior La Paz	596,457	544,088	795,612	1,402,034	1,550,232	1,778,758	26.6	-8.8	46.2	76.2	10.6	14.7	8.5	9.0	10.4	14.0	13.1	13.2
Aeropuerto El Alto	222,609	212,711	259,810	279,548	302,897	370,064	16.0	-4.4	22.1	7.6	8.4	22.2	3.2	3.5	3.4	2.8	2.6	2.8
Zona Franca Cial. El Alto	481,282	434,873	472,310	432,617	599,683	748,454	45.2	-9.6	8.6	-8.4	38.6	24.8	6.9	7.2	6.2	4.3	5.1	5.6
Charaña	57,851	34,045	44,246	19,997	26,036	20,105	36.2	-41.2	30.0	-54.8	30.2	-22.8	0.8	0.6	0.6	0.2	0.2	0.1
Zona Franca Ind. El Alto	294,237	133,458	130,532	100,982	179,769	286,974	30.1	-54.6	-2.2	-22.6	78.0	59.6	4.2	2.2	1.7	1.0	1.5	2.1
Guayaramerín	840	7,046	7,404	5,066	9,043	12,904	-68.3	738.4	5.1	-31.6	78.5	42.7	0.0	0.1	0.1	0.1	0.1	0.1
Desaguadero	80,570	113,995	230,598	298,908	429,390	400,587	147.9	41.5	102.3	29.6	43.7	-6.7	1.1	1.9	3.0	3.0	3.6	3.0
Zona Franca Cial. Desaguadero	53,256	48,765	28,820	2			34.3	-8.4	-40.9				0.8	0.8	0.4	0.0		
Interior Cobija			91	183	559	622				111.2	189.2	11.3			0.0	0.0	0.0	0.0
Zona Franca Cial. Cobija	1,729	49	102	291	77	732	82.7	-97.2	109.9	184.0	-73.4	847.3	0.0	0.0	0.0	0.0	0.0	0.0
Postal La Paz	791	765	906	1,320	1,582	1,802	8.0	-3.3	18.5	45.6	19.8	14.0	0.0	0.0	0.0	0.0	0.0	0.0
Zona Franca Cial. Guayaramerín	313	96	19				22.5	-69.4	-80.5				0.0	0.0	0.0			
Zona Franca Ind. Patacamaya	163,782	67,620	110,726	169,219	181,546	265,197	148.4	-58.7	63.7	52.8	7.3	46.1	2.3	1.1	1.5	1.7	1.5	2.0
Zona Franca Cial. Patacamaya					28	26,981						94,802.5					0.0	0.2
<b>GERENCIA DE ORURO</b>	<b>598,780</b>	<b>436,513</b>	<b>529,174</b>	<b>833,900</b>	<b>1,107,707</b>	<b>1,275,735</b>	<b>32.5</b>	<b>-27.1</b>	<b>21.2</b>	<b>57.6</b>	<b>32.8</b>	<b>15.2</b>	<b>8.5</b>	<b>7.2</b>	<b>6.9</b>	<b>8.4</b>	<b>9.4</b>	<b>9.5</b>
Interior Oruro	67,313	36,326	79,501	135,721	146,967	152,773	94.2	-46.0	18.9	70.7	8.3	4.0	1.0	0.6	1.0	1.4	1.2	1.1
Zona Franca Cial. Oruro	60,119	59,792	83,341	92,583	121,099	127,737	45.9	-0.2	39.0	1.1	30.8	5.5	0.9	1.0	1.1	0.9	1.0	1.0
Zona Franca Ind. Oruro	147,433	76,702	68,171	78,713	86,408	153,861	22.5	-48.0	-11.1	15.5	9.8	78.1	2.1	1.3	0.9	0.8	0.7	1.1
Tambo Quemado	255,866	201,953	229,851	441,477	612,536	753,299	59.9	-21.1	13.8	92.1	38.7	23.0	3.6	3.3	3.0	4.4	5.2	5.6
Pisiga	68,048	61,559	68,309	85,406	140,699	88,065	-28.9	-9.5	11.0	25.0	64.7	-37.4	1.0	1.0	0.9	0.9	1.2	0.7
<b>GERENCIA DE POTOSÍ</b>	<b>263,546</b>	<b>287,009</b>	<b>266,594</b>	<b>253,136</b>	<b>297,424</b>	<b>312,014</b>	<b>-17.8</b>	<b>8.9</b>	<b>-7.1</b>	<b>-5.0</b>	<b>17.5</b>	<b>4.9</b>	<b>3.8</b>	<b>4.7</b>	<b>3.5</b>	<b>2.5</b>	<b>2.5</b>	<b>2.3</b>
Interior Potosí	25,784	31,963	39,509	62,461	43,940	29,000	-68.6	24.1	23.6	58.1	-29.7	-34.0	0.4	0.5	0.5	0.6	0.4	0.2
Avaroa	131,703	128,161	118,813	108,194	144,330	191,178	-8.2	-2.7	-7.3	-8.9	33.4	32.5	1.9	2.1	1.6	1.1	1.2	1.4
Apacheta	517	190	359	539	814	514	5.6	-63.3	89.3	50.2	51.0	-36.9	0.0	0.0	0.0	0.0	0.0	0.0
Villazón	95,724	121,980	104,390	81,943	108,340	91,322	7.6	27.4	-14.4	-21.5	32.2	-15.7	1.4	2.0	1.4	0.8	0.9	0.7
Zona Franca Cial. Villazón	9,836	4,716	3,523				75.6	-52.1	-25.3				0.1	0.1	0.0			
<b>GERENCIA DE COCHABAMBA</b>	<b>911,355</b>	<b>655,332</b>	<b>733,005</b>	<b>932,344</b>	<b>1,027,919</b>	<b>1,200,824</b>	<b>18.9</b>	<b>-28.1</b>	<b>11.9</b>	<b>27.2</b>	<b>10.3</b>	<b>16.8</b>	<b>13.0</b>	<b>10.8</b>	<b>9.6</b>	<b>9.3</b>	<b>8.7</b>	<b>8.9</b>
Interior Cochabamba	422,095	348,660	503,936	860,018	915,327	1,109,317	46.6	-17.4	44.5	70.7	6.4	21.2	6.0	5.7	6.6	8.6	7.8	8.3
Zona Franca Cial. Cochabamba	154,543	133,300	109,582	118	93	19	8.0	-13.7	-17.8	-99.9	-210	-79.2	2.2	2.2	1.4	0.0	0.0	0.0
Zona Franca Ind. Cochabamba	282,180	118,274	50,229	42	106		3.3	-58.1	-57.5	-99.9	149.9		4.0	1.9	0.7	0.0	0.0	
Aeropuerto Cochabamba	29,113	30,221	31,884	40,323	40,369	45,608	-10.6	3.8	5.5	26.5	0.1	13.0	0.4	0.5	0.4	0.4	0.3	0.3
Interior Sucre	21,769	23,398	36,263	30,796	70,578	44,445	-22.6	7.5	55.0	-15.1	129.2	-37.0	0.3	0.4	0.5	0.3	0.6	0.3
Postal Cochabamba	1,645	1,479	1,111	1,045	1,446	1,434	-15.2	-10.1	-24.9	-5.9	38.4	-0.8	0.0	0.0	0.0	0.0	0.0	0.0
<b>GERENCIA DE SANTA CRUZ</b>	<b>2,916,766</b>	<b>2,775,964</b>	<b>3,645,865</b>	<b>4,682,174</b>	<b>5,284,739</b>	<b>5,931,271</b>	<b>31.2</b>	<b>-4.8</b>	<b>31.3</b>	<b>28.4</b>	<b>12.9</b>	<b>12.2</b>	<b>41.6</b>	<b>45.7</b>	<b>47.9</b>	<b>46.9</b>	<b>44.8</b>	<b>44.2</b>
Interior Santa Cruz	959,525	971,326	1,589,585	2,488,137	2,731,338	3,002,868	24.8	1.2	63.7	56.5	9.8	9.9	13.7	16.0	20.9	24.9	23.2	22.4
Zona Franca Cial. Santa Cruz	394,492	394,615	317,899	314,093	346,806	487,034	65.3	0.0	-19.4	-1.2	10.4	40.4	5.6	6.5	4.2	3.1	2.9	3.6
Aeropuerto Viru - Viru	341,295	343,103	478,880	578,506	629,824	718,366	9.8	0.5	39.6	20.8	8.9	14.1	4.9	5.7	6.3	5.8	5.3	5.3
Zona Franca Cial. Puerto Suárez	126,925	125,567	135,500	93,036	102,713	93,423	35.5	-1.1	7.9	-31.3	10.4	-9.0	1.8	2.1	1.8	0.9	0.9	0.7
Zona Franca Ind. Puerto Suárez	3,049	1,943	11,577	2,137	2,455	2,480			-39.5	528.2	-81.5	14.9	0.0	0.0	0.2	0.0	0.0	0.0
Puerto Suárez	54,882	34,766	145,545	532,330	690,317	676,013	34.5	-36.7	318.6	265.7	29.7	-2.1	0.8	0.6	1.9	5.3	5.9	5.0
Arroyo Concepción				618	870							40.7					0.0	0.0
Zona Franca Cial. Puerto Aguirre	211,782	129,064	181,828	45,909	13,725		157.5	-39.1	40.9	-74.8	-70.1		3.0	2.1	2.4	0.5	0.1	
San Matías	11,422	4,623	8,322	3,538	11,073	6,939	114.5	-59.5	80.0	-57.5	213.0	-37.3	0.2	0.1	0.1	0.0	0.1	0.1
Zona Franca Cial. San Matías	2,414	9,256	1,342	28	61		68.2	283.4	-85.5	-97.9	13.2		0.0	0.2	0.0	0.0	0.0	
Postal Santa Cruz	411	448	1,029	801	1,581	1,222	-46.7	9.1	129.5	-22.2	97.4	-22.7	0.0	0.0	0.0	0.0	0.0	0.0
Zona Franca Cial. Winner	716,229	686,668	602,530	413,590	570,225	727,285	20.8	-4.1	-12.3	-31.4	37.9	27.5	10.2	11.3	7.9	4.1	4.8	5.4
Zona Franca Ind. Winner	83,049	60,299	65,129	55,773	43,790	51,886	2.3	-27.4	8.0	-14.4	-21.5	18.5	1.2	1.0	0.9	0.6	0.4	0.4
Zona Franca Ind. Santa Cruz	11,291	14,386	106,697	154,294	140,214	162,886	51.4	27.4	641.7	44.6	-9.1	16.2	0.2	0.2	1.4	1.5	1.2	1.2
<b>GERENCIA DE TARIJA</b>	<b>374,002</b>	<b>317,927</b>	<b>360,906</b>	<b>571,905</b>	<b>796,433</b>	<b>796,549</b>	<b>60.2</b>	<b>-15.0</b>	<b>13.5</b>	<b>58.5</b>	<b>39.3</b>	<b>0.0</b>	<b>5.3</b>	<b>5.2</b>	<b>4.7</b>	<b>5.7</b>	<b>6.8</b>	<b>5.9</b>
Yacuiba	225,224	185,739	242,870	434,543	635,151	580,697	12.8	-17.5	30.8	78.9	46.2	-8.6	3.2	3.1	3.2	4.4	5.4	4.3
Interior Tarija	33,719	31,319	37,540	64,657	70,685	65,612	5.7	-7.1	19.9	72.2	9.3	-7.2	0.5	0.5	0.5	0.6	0.6	0.5
Bermejo	41,058	35,070	16,157	23,978	39,228	40,808	56.7	-14.6	-53.9	48.4	63.6	4.0	0.6	0.6	0.2	0.2	0.3	0.3
Zona Franca Cial. Yacuiba	73,715	65,389	64,126	48,042	30,877	34,521	6.5	-11.3	-1.9	-25.1	-35.7	11.8	1.1	1.1	0.8	0.5	0.3	0.3
Villamontes	287	410	214	685	20,492	74,910	-9.7	42.8	-47.7	219.8	2,889.9	265.6	0.0	0.0	0.0	0.0	0.2	0.6

La información corresponde a la recaudación por importación según aduana de pago y jurisdicción geográfica de la Gerencia Regional

## Recaudaciones por Importación

**Recaudación Ordinaria Según Principales Administraciones Aduaneras, Enero a Diciembre de 2010 – 2013 (p)**  
(En miles de bolivianos)



Presentan incremento en la recaudación en la Gerencia Regional La Paz las aduanas de: Zona Franca Cial. Patacamaya en 94.802.5%, Zona Franca Cial. Cobija en 847.3%, Zona Franca Ind. El Alto en 59.6%, Zona Franca Ind. Patacamaya en 46.1%, Guayaramerín en 42.7%, Zona Franca Cial. El Alto en 24.8%, Aeropuerto El Alto 22.2%, Interior La Paz en 14.7%, Postal La Paz en 14% e Interior Cobija en 11.3%.

En la Gerencia Cochabamba la recaudación se incrementa en las aduanas de Interior Cochabamba en 21.2% y Aeropuerto Cochabamba en 13%.

La Gerencia Regional Oruro, registra incremento en la aduana de Zona Franca Ind. Oruro en 78.1%, Tambo Quemado en 23%, Zona Franca Cial. Oruro en 5.5% e Interior Oruro en 4%.

La Gerencia Regional Santa Cruz presenta incremento en la recaudación de las aduanas de: Arroyo Concepción en 40.7%, Zona Franca Cial. Santa Cruz en 40.4%, Zona Franca Cial. Winner en 27.5%, Zona Franca Ind. Winner en 18.5%, Aeropuerto Viru Viru en 14.1%, Interior Santa Cruz en 9.9% y Zona Franca Ind. Puerto Suárez en 1%.

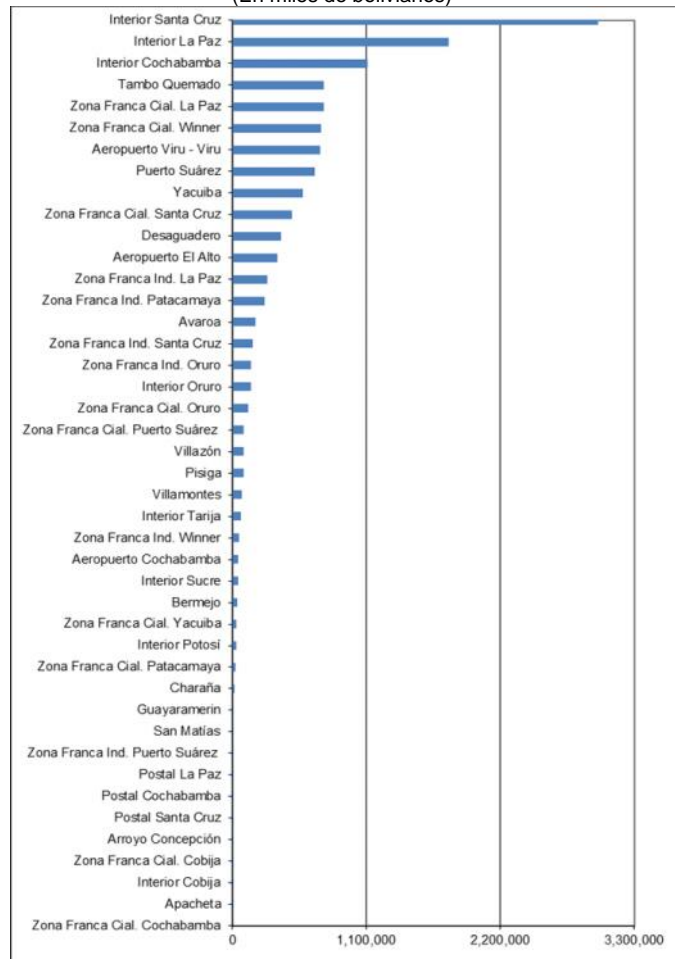
En la Gerencia Regional Potosí se registra incremento en la recaudación de la aduana de Avaroa en 32.5%.

La Gerencia Regional Tarija muestra incremento en las aduanas de Villamontes en 265.6%, Zona Franca Cial. Yacuiba en 11.8% y Bermejo en 4%.

**Entre enero y diciembre de 2013, quince aduanas concentran el 90.1% de la recaudación ordinaria**, según orden de importancia son: **Interior Santa Cruz** que recauda el 22.4%, **Interior La Paz** 13.2%, **Interior Cochabamba** 8.3%, **Tambo Quemado** el 5.6%, **Zona Franca Cial. La Paz** el 5.6%, **Zona Franca Cial. Winner** 5.4%, **Aeropuerto Viru Viru** 5.3%, **Puerto Suárez** 5%, **Yacuiba** 4.3% **Zona Franca Cial. Santa Cruz** 3.6%, **Desaguadero** 3%, **Aeropuerto El Alto** 2.8%, **Zona Franca Ind. La Paz** 2.1%, **Zona Franca Ind. Patacamaya** el 2% y **Avaroa** 1.4%.

Entre enero y diciembre de 2013, de las 43 administraciones de aduana que registraron información de recaudación aduanera, 28 aduanas presentan tasa de variación positiva y 15 aduanas registran tasa de variación negativa.

**Recaudación Ordinaria según Administración Aduanera Enero a Diciembre de 2013 (p)**  
(En miles de bolivianos)



## Recaudación Ordinaria según Tipo de Aduana <sup>7</sup>

### RECAUDACIÓN ORDINARIA SEGÚN TIPO DE ADMINISTRACIÓN ADUANERA

Enero a Diciembre de 2008 - 2013 (p)

Tipo de Administración	2008 Ene-Dic	2009 Ene-Dic	2010 Ene-Dic	2011 Ene-Dic	2012 Ene-Dic	2013 Ene-Dic
<b>Miles de bolivianos</b>						
Total	7,018,148	6,070,254	7,616,721	9,983,636	11,795,063	13,429,575
Aduanas Interiores	2,126,643	1,987,079	3,082,038	5,044,017	5,529,625	6,183,395
Grandes	1,978,077	1,864,074	2,889,134	4,750,189	5,196,897	5,890,943
Medianas	148,566	123,005	192,812	293,634	332,170	291,830
Pequeñas			91	193	559	622
Aduanas de Frontera	1,023,994	929,537	1,217,078	2,036,604	2,868,065	2,938,212
Occidente	594,557	539,903	692,176	954,520	1,353,804	1,453,749
Oriente	67,144	46,435	161,271	540,935	711,050	696,725
Sur	362,293	343,199	363,631	541,150	803,211	787,738
Zonas Francas	3,271,647	2,564,911	2,543,985	2,001,470	2,419,674	3,169,471
Zonas Francas Comerciales	2,286,636	2,092,330	2,000,924	1,440,309	1,785,388	2,246,187
Zonas Francas Industriales	985,012	472,581	543,061	561,162	634,286	923,284
Aeropuertos	593,017	586,034	770,574	898,378	973,090	1,134,039
Aduanas Postales	2,847	2,693	3,047	3,166	4,608	4,458

#### Variación Porcentual con Relación a Similar Período del Año Anterior

Total	29.9	-13.5	25.5	31.1	18.1	13.9
Aduanas Interiores	24.8	-6.6	55.1	63.7	9.6	11.8
Grandes	29.5	-5.8	55.0	64.4	9.4	13.4
Medianas	-16.0	-17.2	56.8	52.3	13.1	-12.1
Pequeñas				111.2	189.2	11.3
Aduanas de Frontera	37.5	-9.2	30.9	67.3	40.8	2.4
Occidente	25.3	-9.2	28.2	37.9	41.8	7.4
Oriente	37.7	-30.8	247.3	235.4	31.4	-2.0
Sur	63.7	-5.3	6.0	48.8	48.4	-1.9
Zonas Francas	35.5	-21.6	-0.8	-21.3	20.9	31.0
Zonas Francas Comerciales	39.4	-8.5	-4.4	-28.0	24.0	25.8
Zonas Francas Industriales	27.2	-52.0	14.9	3.3	13.0	45.6
Aeropuertos	10.8	-1.2	31.5	16.6	8.3	16.5
Aduanas Postales	-17.3	-5.4	13.2	3.9	45.6	-3.3

#### Participación Porcentual

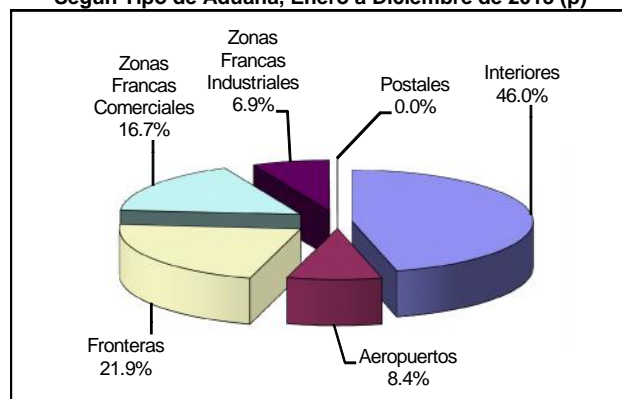
Total	100.0	100.0	100.0	100.0	100.0	100.0
Aduanas Interiores	30.3	32.7	40.5	50.5	46.9	46.0
Grandes	28.2	30.7	37.9	47.6	44.1	43.9
Medianas	2.1	2.0	2.5	2.9	2.8	2.2
Pequeñas			0.0	0.0	0.0	0.0
Aduanas de Frontera	14.6	15.3	16.0	20.4	24.3	21.9
Occidente	8.5	8.9	9.1	9.6	11.5	10.8
Oriente	1.0	0.8	2.1	5.4	6.0	5.2
Sur	5.2	5.7	4.8	5.4	6.8	5.9
Zonas Francas	46.6	42.3	33.4	20.0	20.5	23.6
Zonas Francas Comerciales	32.6	34.5	26.3	14.4	15.1	16.7
Zonas Francas Industriales	14.0	7.8	7.1	5.6	5.4	6.9
Aeropuertos	8.4	9.7	10.1	9.0	8.2	8.4
Aduanas Postales	0.0	0.0	0.0	0.0	0.0	0.0

La información corresponde a la recaudación por importación según aduana de pago y no se refiere a la residencia del importador

Por tipo de administración aduanera a diciembre de 2013 se registran los siguientes resultados: las Zonas francas industriales incrementan la recaudación en 45.6%, las zonas francas comerciales en 25.8%, las aduanas de aeropuerto crecen en 16.5%, las aduanas interiores en 11.8%, las aduanas de frontera en 2.4%. Por el contrario, las aduanas postales disminuyen su recaudación en -3.3%. En el mismo período de análisis se presenta la siguiente composición en cuanto a la recaudación ordinaria por tipo de administración aduanera: **las aduanas interiores generan el 46%**, las zonas francas el 23.6%, las aduanas de frontera el 21.9%, las aduanas de aeropuerto el 8.4% y las aduanas postales menos del 0.1%.

Dentro las aduanas interiores las grandes que corresponde a Interior Santa Cruz, Interior La Paz e Interior Cochabamba representan el 43.9% del total y crecen en 13.4%, por el contrario las aduanas interiores que son medianas disminuyen en -12.1%. Las aduanas interiores pequeñas registran incremento en la recaudación en 11.3%, pero su participación en la recaudación es menor al 0.1%. Las aduanas de frontera según ubicación geográfica, alcanzan los siguientes resultados, las de occidente registran incremento en la recaudación a diciembre de 2013 en 7.4%, mientras que las aduanas de oriente y sur disminuyen en -2% y -1.9% respectivamente.

#### Participación Porcentual de la Recaudación Ordinaria Según Tipo de Aduana, Enero a Diciembre de 2013 (p)



## Recaudación Ordinaria según Capítulo de la NANDINA <sup>8</sup>

La recaudación ordinaria según capítulo de la NANDINA presenta el siguiente comportamiento: la importación del Capítulo 87 de Vehículos automóviles, tractores y demás vehículos terrestres y sus partes con 2.618.2 millones de bolivianos de recaudación y tasa de variación de 28.1% respecto similar período de 2012; en segundo lugar está la importación del Capítulo 84 de Máquinas, aparatos y artefactos mecánicos y sus partes que presenta recaudación de 1.956.7 millones de bolivianos y tasa de variación de 20.7%, en tercer lugar se encuentra la importación del Capítulo 27 de Combustibles minerales, aceites minerales y productos de su destilación que presenta recaudación de 1.517.5 millones de bolivianos y tasa de variación negativa de -0.3%, en cuarto lugar se encuentra la importación del Capítulo 85 de Máquinas, aparatos y material eléctrico y sus partes con una recaudación de 817.3 millones de bolivianos y registra tasa de variación de 7.1%, en quinto lugar esta el Capítulo 39 de Plástico y sus manufacturas que recauda 545.6 millones de bolivianos y registra tasa de variación de 10.5%, le sigue la importación del Capítulo 72 de Fundición, hierro y acero que recauda 531.8 millones de bolivianos y presenta tasa de variación de 12.8%. Los seis capítulos de la NANDINA descritos concentran a diciembre de 2013 el 59.5% de la recaudación ordinaria.

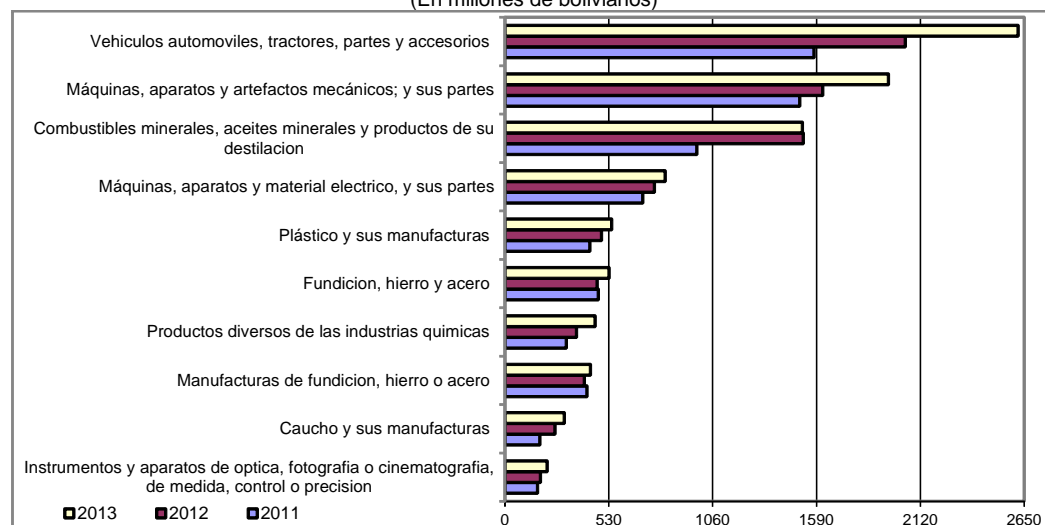
<sup>7</sup> **La Recaudación según Tipo de Aduana**, es aquella obtenida a partir de la agregación de la recaudación según aduana de pago en el ámbito de la categorización de las aduanas, la cual no considera la residencia del importador. Las aduanas interiores se subdividen en grandes que comprende a las aduanas interiores de Santa Cruz, La Paz y Cochabamba y resto de aduanas interiores. Las aduanas de frontera se subdividen según el área geográfica en frontera occidental, frontera oriental y en frontera sur.

<sup>8</sup> **NANDINA**, constituye la Nomenclatura Arancelaria Común de la Comunidad Andina y está basada en el Sistema Armonizado de designación y Codificación de Mercancías. El código numérico de la NANDINA está compuesto de ocho dígitos, los dos primeros identifican el Capítulo, los cuatro dígitos la Partida, los seis dígitos la Sub partida del Sistema Armonizado y los ocho dígitos la Sub partida Subregional. Las secciones agrupan capítulos de la NANDINA

## Recaudaciones por Importación

## Recaudación Ordinaria según Principal Capítulo de la NANDINA, Enero a Diciembre de 2010 - 2013 (p)

Cod.	Capítulo de la NANDINA	Miles de bolivianos				Participación %				Variación %		
		2010	2011	2012	2013	2010	2011	2012	2013	2011	2012	2013
		Ene-Dic	Ene-Dic	Ene-Dic	Ene-Dic	Ene-Dic	Ene-Dic	Ene-Dic	Ene-Dic	Ene-Dic	Ene-Dic	Ene-Dic
	Total	7,616,721	9,983,636	11,795,063	13,429,575	100.0	100.0	100.0	100.0	31.1	18.1	13.9
87	Vehículos automoviles, tractores, velocipedos y demas vehiculos terrestres, sus partes y accesorios	1,332,136	1,577,937	2,043,137	2,618,153	17.5	15.8	17.3	19.5	18.5	29.5	28.1
84	Reactores nucleares, calderas, maquinas, aparatos y artefactos mecanicos; partes de estas maquinas o aparatos	1,069,390	1,505,374	1,621,195	1,956,668	14.0	15.1	13.7	14.6	40.8	7.7	20.7
27	Combustibles minerales, aceites minerales y productos de su destilacion; materias bituminosas; ceras minerales	609,686	979,466	1,522,552	1,517,514	8.0	9.8	12.9	11.3	60.7	55.4	-0.3
85	Máquinas, aparatos y material electrico, y sus partes; aparatos de grabacion o reproduccion de sonido, aparatos de grabacion o reproduccion de imagen y sonido en television, y las partes y accesorios de estos	528,843	704,236	762,908	817,312	6.9	7.1	6.5	6.1	33.2	8.3	7.1
39	Plástico y sus manufacturas	348,001	434,330	493,674	545,615	4.6	4.4	4.2	4.1	24.8	13.7	10.5
72	Fundicion, hierro y acero	401,156	476,278	471,381	531,830	5.3	4.8	4.0	4.0	18.7	-1.0	12.8
38	Productos diversos de las industrias quimicas	301,814	313,534	365,836	459,965	4.0	3.1	3.1	3.4	3.9	16.7	25.7
73	Manufacturas de fundicion, hierro o acero	287,552	418,987	405,819	436,641	3.8	4.2	3.4	3.3	45.7	-3.1	7.6
40	Caucho y sus manufacturas	142,104	178,099	255,633	303,354	1.9	1.8	2.2	2.3	25.3	43.5	18.7
90	Instrumentos y aparatos de optica, fotografia o cinematografia, de medida, control o precision; instrumentos y aparatos medicoquirurgicos; partes y accesorios de estos instrumentos o aparatos	132,403	166,055	181,791	215,585	1.7	1.7	1.5	1.6	25.4	9.5	18.6
30	Productos farmaceuticos	144,499	164,844	186,199	206,598	1.9	1.7	1.6	1.5	14.1	13.0	11.0
22	Bebidas, liquidos alcoholicos y vinagre	76,537	106,164	181,551	194,326	1.0	1.1	1.5	1.4	38.7	71.0	7.0
48	Papel y carton; manufacturas de pasta de celulosa, de papel o carton	193,624	214,242	172,615	192,483	2.5	2.1	1.5	1.4	10.6	-19.4	11.5
64	Calzado, polainas y articulos analogos; partes de estos articulos	90,977	140,425	177,975	184,172	1.2	1.4	1.5	1.4	54.4	26.7	3.5
33	Aceites esenciales y resinoides; preparaciones de perfumeria, de tocador o de cosmetica	121,207	136,188	156,094	175,877	1.6	1.4	1.3	1.3	12.4	14.6	12.7
21	Preparaciones alimenticias diversas	99,787	122,022	142,502	172,547	1.3	1.2	1.2	1.3	22.3	16.8	21.1
94	Muebles; mobiliario medicoquirurgico; articulos de cama y similares; aparatos de alumbrado no expresados ni comprendidos en otra parte; anuncios, letreros y placas indicadoras luminosos y articulos similares	82,858	112,199	152,469	163,512	1.1	1.1	1.3	1.2	35.4	35.9	7.2
19	Preparaciones a base de cereales, harina, almidon, fecula o leche; productos de pasteleria	61,550	73,597	79,060	117,307	0.8	0.7	0.7	0.9	19.6	7.4	48.4
62	Prendas y complementos (accesorios), de vestir, excepto los de punto	55,043	90,316	116,095	116,081	0.7	0.9	1.0	0.9	64.1	28.5	0.0
29	Productos quimicos organicos	88,430	96,670	104,890	111,041	1.2	1.0	0.9	0.8	9.3	8.5	5.9
10	Cereales	37,721	66,234	51,736	105,978	0.5	0.7	0.4	0.8	75.6	-21.9	104.8
96	Manufacturas diversas	24,844	35,932	98,623	104,481	0.3	0.4	0.8	0.8	44.6	174.5	5.9
61	Prendas y complementos (accesorios), de vestir, de punto	49,745	78,318	97,214	99,417	0.7	0.8	0.8	0.7	57.4	24.1	2.3
32	Extractos curtientes o tintoreos; taninos y sus derivados; pigmentos y demas materias colorantes; pinturas y barnices; mastiques; tintas	70,928	88,256	97,992	99,299	0.9	0.9	0.8	0.7	24.4	11.0	1.3
95	Juguetes, juegos y articulos para recreo o deporte; sus partes y accesorios	51,743	78,287	86,796	93,335	0.7	0.8	0.7	0.7	51.3	10.9	7.5
76	Aluminio y sus manufacturas	38,699	52,386	57,616	93,182	0.5	0.5	0.5	0.7	35.4	10.0	61.7
82	Herramientas y utiles, articulos de cuchilleria y cubiertos de mesa, de metal comun; partes de estos articulos, de metal comun	55,154	66,839	89,117	86,745	0.7	0.7	0.8	0.6	21.2	33.3	-2.7
11	Productos de la molineria; malta; almidon y fecula; inulina; gluten de trigo	151,290	115,543	131,130	84,431	2.0	1.2	1.1	0.6	-23.6	13.5	-35.6
55	Fibras sinteticas o artificiales discontinuas	70,403	93,780	85,598	83,604	0.9	0.9	0.7	0.6	33.2	-8.7	-2.3
	Resto	898,597	1,297,100	1,405,865	1,542,521	11.8	13.0	11.9	11.5	44.3	8.4	9.7

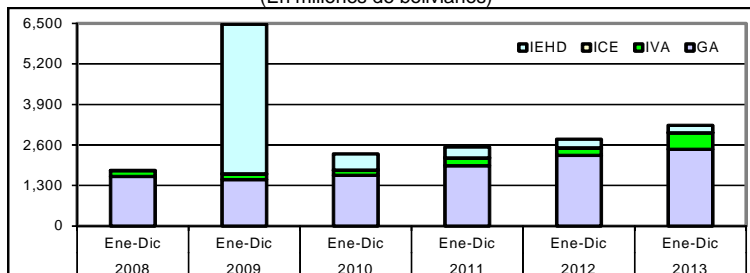
Recaudación Ordinaria según Principal Capítulo de la NANDINA, Enero a Diciembre de 2011 – 2013 (p)  
(En millones de bolivianos)

Agregando a los seis capítulos anteriores la recaudación obtenida por importaciones del Capítulo 38 de Productos diversos de las industrias químicas con participación del 3.4%, Capítulo, la importación del capítulo 73 de Manufacturas de fundición, hierro o acero con una participación de 3.3%, la importación del Capítulo 40 referido a la importación de Caucho y sus manufacturas con el 2.3% y las importaciones del Capítulo 90 Instrumentos y aparatos de óptica, fotografía o cinematografía, de medida, control o precisión que representa el 1.6%, se alcanza a cubrir el 70% de la recaudación ordinaria acumulada a diciembre de 2013.



## Recaudación Liberada<sup>9</sup> del Pago de Tributos

Recaudación Liberada Según Impuesto, Enero a Diciembre de 2008 – 2013 (p)  
(En millones de bolivianos)



**RECAUDACIÓN LIBERADA SEGÚN ACUERDO PREFERENCIAL Y DISPOSICIÓN LIBERATORIA, Enero a Diciembre de 2009 - 2013 (p)**

Acuerdo Preferencial y Disposición Liberatoria	2009	2010	2011	2012	2013
	Ene-Dic	Ene-Dic	Ene-Dic	Ene-Dic	Ene-Dic
<b>Miles de bolivianos</b>					
Total	6,475,263	2,313,808	2,537,778	2,789,148	3,229,745
Acuerdo Preferencial	1,140,969	1,469,045	1,876,837	2,182,310	2,297,799
Acuerdo Agropecuario N° 2 (	3,577	4,974	6,709	11,977	8,532
Chile (ACE 22)	47,025	54,162	64,461	75,269	80,874
Venezuela (ACEBOLVE)			75	801	1,190
México (ACE 31)	48,957	32,876			
México (ACE 66)		25,446	75,287	85,118	102,961
Mercosur (ACE 36)	724,459	958,475	1,257,397	1,451,210	1,504,092
Cuba (ACE 47)	284	340	91	1,313	597
CubaChile (ARPAR4)	71	73	98	126	147
Comunidad Andina	316,597	392,699	472,719	556,497	599,406
Donaciones	17,382	25,076	52,289	30,156	20,645
Exoneraciones	5,316,912	819,687	608,652	576,681	911,271
Sector Diplomático	22,721	19,472	17,952	17,749	16,136
Ministerio de Economía y F.P	134,428	108,732	126,933	168,156	573,062
Organismos Internacionales	11,342	11,119	4,155	2,743	2,745
YPFB	5,070,692	612,074	350,698	281,563	236,725
Otras Exoneraciones	77,728	68,290	108,914	76,469	82,603

**Variación Porcentual con Relación a Similar Periodo del Año Anterior**

Total	262.6	-64.3	9.7	9.9	15.8
Acuerdo Preferencial	-3.3	28.8	27.8	16.3	5.3
Acuerdo Agropecuario N° 2 (	104.9	39.1	34.9	78.5	-28.8
Chile (ACE 22)	-2.0	15.2	19.0	16.8	7.4
Venezuela (ACEBOLVE)				967.8	48.6
México (ACE 31)	-1.3	-32.8			
México (ACE 66)			195.9	13.1	21.0
Mercosur (ACE 36)	-1.0	32.3	31.2	15.4	3.6
Cuba (ACE 47)	2,283.9	19.6	-73.3	1,348.8	-54.6
CubaChile (ARPAR4)	-13.1	2.9	34.5	28.0	16.6
Comunidad Andina	-9.0	24.0	20.4	17.7	7.7
Donaciones	-60.5	44.3	108.5	-42.3	-31.5
Exoneraciones	845.7	-84.6	-25.7	-5.3	58.0
Sector Diplomático	-46.1	-14.3	-7.8	-1.1	-9.1
Ministerio de Economía y F.P	56.1	-19.1	16.7	56.1	189.2
Organismos Internacionales	-72.2	-2.0	-62.6	-34.0	0.1
YPFB	1,422.7	-87.9	-42.7	-19.7	-15.9
Otras Exoneraciones	29.3	-12.1	59.5	-29.8	8.0

**Participación Porcentual**

Total	100.0	100.0	100.0	100.0	100.0
Acuerdo Preferencial	17.6	63.5	74.0	78.2	71.1
Acuerdo Agropecuario N° 2 (	0.1	0.2	0.3	0.4	0.3
Chile (ACE 22)	0.7	2.3	2.5	2.7	2.5
Venezuela (ACEBOLVE)			0.0	0.0	0.0
México (ACE 31)	0.8	1.4			
México (ACE 66)		1.1	3.0	3.1	3.2
Mercosur (ACE 36)	11.2	41.4	49.5	52.0	46.6
Cuba (ACE 47)	0.0	0.0	0.0	0.0	0.0
CubaChile (ARPAR4)	0.0	0.0	0.0	0.0	0.0
Comunidad Andina	4.9	17.0	18.6	20.0	18.6
Donaciones	0.3	1.1	2.1	1.1	0.6
Exoneraciones	82.1	35.4	24.0	20.7	28.2
Sector Diplomático	0.4	0.8	0.7	0.6	0.5
Ministerio de Economía y F.P	2.1	4.7	5.0	7.1	17.7
Organismos Internacionales	0.2	0.5	0.2	0.1	0.1
YPFB	78.3	26.5	13.8	10.1	7.3
Otras Exoneraciones	1.2	3.0	4.3	2.7	2.6

RECAUDACIÓN LIBERADA SEGÚN IMPUESTO

Enero a Diciembre de 2008 - 2012 (p)

Impuesto	2008	2009	2010	2011	2012	2013
	Ene-Dic	Ene-Dic	Ene-Dic	Ene-Dic	Ene-Dic	Ene-Dic

Millones de bolivianos

Total	1,785.3	6,475.3	2,313.8	2,537.8	2,789.1	3,229.7
GA	1,590.8	1,485.6	1,627.5	1,936.0	2,270.2	2,461.7
IVA	180.8	176.7	159.0	243.7	228.2	524.8
ICE	13.7	9.0	9.9	7.3	9.2	6.4
IEHD		4,804.0	517.3	350.7	281.6	236.7

**Variación Porcentual con Relación a Similar Periodo del Año Anterior**

Total	46.8	262.7	-64.3	9.7	9.9	15.8
GA	50.8	-6.6	9.6	19.0	17.3	8.4
IVA	23.3	-2.3	-10.0	53.3	-6.4	130.0
ICE	-10.1	-34.4	10.5	-26.2	25.0	-29.8
IEHD			-89.2	-32.2	-19.7	-15.9

**Participación Porcentual**

Total	100.0	100.0	100.0	100.0	100.0	100.0
GA	89.1	22.9	70.3	76.3	81.4	76.2
IVA	10.1	2.7	6.9	9.6	8.2	16.2
ICE	0.8	0.1	0.4	0.3	0.3	0.2
IEHD		74.2	22.4	13.8	10.1	7.3

**La recaudación liberada del pago de tributos en el 2013 registra incremento de 15.8%.** La recaudación liberada según impuesto presenta los siguientes resultados, el IVA se incrementa en 130% y el GA aumenta en 8.4%, mientras que la tasa de liberación del ICE e IEHD disminuye en -29.8% y -15.9% respectivamente. Del total de recaudación liberada a diciembre 2013, el 76.2% corresponde al GA, el 16.2% al IVA, el 7.3% al IEHD y el 0.2% al ICE.

Según acuerdo preferencial y disposición liberatoria a diciembre de 2013 se tiene la siguiente estructura, los Acuerdos Preferenciales representan el 71.1% de la recaudación liberada, las Exoneraciones -del Sector Diplomático, Ministerio de Economía y Finanzas Públicas, Organismos Internacionales, YPFB y otras exoneraciones- representan el 28.2% y las Donaciones representan el 0.6% del total de recaudación liberada a diciembre de 2013.

Dentro de los Acuerdos Preferenciales el **ACE 36 referente al MERCOSUR representa el 46.6% del total de recaudaciones liberadas**, seguida por los trámites acogidos a desgravación con la Comunidad Andina con el 18.6%, el ACE 66 Acuerdo con México con el 3.2%, el ACE 22 Acuerdo con Chile con el 2.5% y el resto de los acuerdos preferenciales representa menos del 1% de la recaudación liberada entre enero y diciembre de 2013.

**Las exoneraciones de YPFB acumuladas a diciembre de 2013 ascienden a 236.725 miles de bolivianos y representan el 7.3% de la recaudación liberada a diciembre de 2013.**

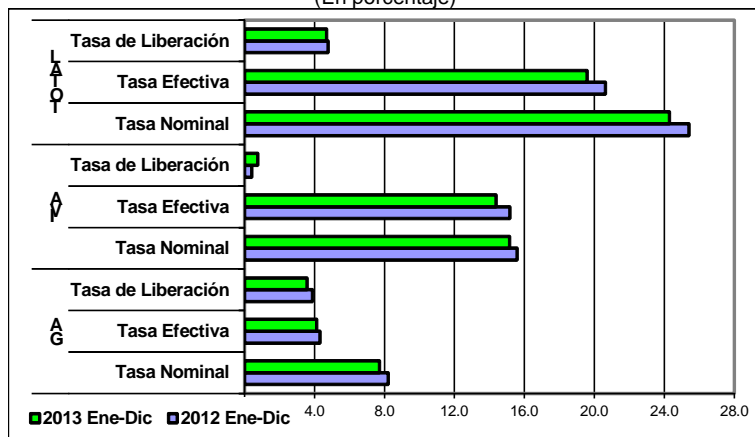
Por otro lado, la recaudación liberada por trámites que se acogen a la desgravación arancelaria de acuerdos preferenciales se incrementa en 5.3%.

<sup>9</sup> **Recaudación Liberada.** Es la recaudación que se deja de percibir debido al cumplimiento de acuerdos de desgravación arancelaria, como el Acuerdo de Complementación Económica N° 22 entre Bolivia y Chile (ACE 22); Acuerdo de Complementación Económica N° 31 entre Bolivia y México (ACE 31) y reemplazada por el Acuerdo de Complementación Económica N° 66 entre Bolivia y México (ACE 66) a partir del 7 de junio de 2010; Acuerdo de Complementación Económica N° 36 entre Bolivia y MERCOSUR (ACE 36); Acuerdo de Complementación Económica N° 47 entre Bolivia y Cuba (ACE 47); Desgravación arancelaria a las importaciones de bienes originarios de la Comunidad Andina de Naciones (CAN) ; Acuerdo N° 2 de Alcance Parcial para la liberación y expansión del comercio intra regional de semillas entre Argentina, Bolivia, Brasil, Chile, Colombia, Paraguay, Perú y Uruguay-, con el 100% de preferencia arancelaria (AAPAG-2); y el Acuerdo Regional N° 4 Preferencia Arancelaria Regional -PAR 4- entre Argentina, Bolivia, Brasil, Chile, Colombia, Cuba, Ecuador, México, Paraguay, Perú, Uruguay y Venezuela. Actualmente éste Acuerdo se aplica a las importaciones de Bolivia con Chile y Cuba con el 12% de preferencia arancelaria otorgada por el país (AR PAR4); Acuerdo de Complementación Económica con Venezuela (ACEBOLVE); y la determinación de liberaciones impositivas autorizadas por el Ministerio de Economía y Finanzas Públicas, como las donaciones y las exoneraciones referentes a material monetario, bienes de uso militar y material bélico,

## Indicadores de Recaudación por Importaciones <sup>10</sup>

Tasa Efectiva, Tasa de Liberación y Tasa Nominal General, del GA e IVA  
Enero a Diciembre de 2012 - 2013 (p)

(En porcentaje)



La tasa efectiva de las recaudaciones por importación de mercaderías, a nivel general a diciembre de 2013 disminuye en 1.05 puntos porcentuales, es decir, de una tasa efectiva de 20.63 registrada entre enero y diciembre de 2012 disminuye a 19.58% en similar período de 2013. La tasa efectiva del GA, IVA, ICE e IEHD disminuye en 0.19, 0.79, 0.01 y 0.06 puntos porcentuales respectivamente.

**Al mes de diciembre de 2013 la tasa de liberación del GA es de 3.58%**, del IVA es 0.76%, del ICE es 0.01% y del IEHD es 0.34%, aspecto que determina disminución en 0.31 puntos porcentuales en el GA, 0.01 puntos porcentuales en el ICE y 0.13 puntos porcentuales en el IEHD, mientras que la tasa de liberación del IVA crece en 0.36 puntos porcentuales, este comportamiento implica se registre tasa de liberación a nivel general de 4.7%, con una disminución de 0.08 puntos porcentuales respecto a similar período de 2012.

**La tasa nominal de las recaudaciones aduaneras a nivel general es de 24.28% a diciembre de 2013.** El GA registró una tasa de 7.71%, el IVA 15.14%, el ICE 1.04% y el IEHD 0.39%. La tasa nominal del GA, IVA, ICE e IEHD presentan disminución en 0.49, 0.44, 0.01 y 0.19 puntos porcentuales respectivamente.

### TASA EFECTIVA SEGÚN IMPUESTO Enero a Diciembre de 2008 - 2013 (p)

Tipo de Impuesto	2008 Ene-Dic	2009 Ene-Dic	2010 Ene-Dic	2011 Ene-Dic	2012 Ene-Dic	2013 Ene-Dic
<b>Porcentajes</b>						
Total	18.70	18.56	19.26	17.95	20.63	19.58
GA	3.75	3.60	3.91	3.75	4.32	4.13
IVA	13.29	13.71	14.30	13.06	15.17	14.38
ICE	1.60	1.15	0.98	1.10	1.04	1.03
IEHD	0.06	0.10	0.08	0.04	0.10	0.04
<b>Variación Absoluta</b>						
Total	-0.40	-0.14	0.70	-1.31	2.68	-1.05
GA	-0.16	-0.14	0.30	-0.16	0.57	-0.19
IVA	-0.11	0.42	0.59	-1.24	2.11	-0.79
ICE	-0.12	-0.45	-0.17	0.12	-0.06	-0.01
IEHD	0.00	0.04	-0.02	-0.04	0.06	-0.06

### TASA DE LIBERACIÓN SEGÚN IMPUESTO Enero a Diciembre de 2008 - 2013 (p)

Tipo de Impuesto	2008 Ene-Dic	2009 Ene-Dic	2010 Ene-Dic	2011 Ene-Dic	2012 Ene-Dic	2013 Ene-Dic
<b>Porcentajes</b>						
Total	4.75	19.80	5.85	4.25	4.78	4.70
GA	4.24	4.54	4.12	3.24	3.89	3.58
IVA	0.48	0.54	0.40	0.41	0.41	0.76
ICE	0.04	0.03	0.03	0.01	0.02	0.01
IEHD		14.69	1.31	0.59	0.47	0.34
<b>Variación Absoluta</b>						
Total	0.50	15.05	-13.95	-1.60	0.53	-0.08
GA	0.55	0.31	-0.43	-0.87	0.65	-0.31
IVA	-0.03	0.06	-0.14	0.01	0.00	0.36
ICE	-0.02	-0.01	0.00	-0.01	0.00	-0.01
IEHD		14.69	-13.38	-0.72	-0.11	-0.13

### TASA NOMINAL SEGÚN IMPUESTO Enero a Diciembre de 2008 - 2013 (p)

Tipo de Impuesto	2008 Ene-Dic	2009 Ene-Dic	2010 Ene-Dic	2011 Ene-Dic	2012 Ene-Dic	2013 Ene-Dic
<b>Porcentajes</b>						
Total	23.45	38.36	25.11	22.20	25.41	24.28
GA	7.98	8.15	8.02	6.99	8.21	7.71
IVA	13.77	14.25	14.70	13.47	15.58	15.14
ICE	1.64	1.18	1.00	1.11	1.05	1.04
IEHD	0.06	14.79	1.38	0.63	0.58	0.39
<b>Variación Absoluta</b>						
Total	-4.15	14.91	-13.25	-2.91	3.21	-1.13
GA	-0.17	0.17	-0.12	-1.03	1.21	-0.49
IVA	-3.32	0.48	0.45	-1.23	2.11	-0.44
ICE	-0.60	-0.46	-0.18	0.11	-0.06	-0.01
IEHD	-0.06	14.73	-13.40	-0.76	-0.05	-0.19

#### <sup>10</sup> Indicadores relacionados a la recaudación por importaciones:

**Tasa Efectiva:** Muestra el porcentaje que representa la recaudación aduanera respecto del valor CIF de Importación.

$$\text{Tasa Efectiva} = \frac{\text{Recaudación pagada}}{\text{Importación}} * 100$$

**Tasa de Liberación:** Muestra el porcentaje que representa la recaudación liberada del pago de tributos respecto del valor CIF de importación.

$$\text{Tasa de Liberación} = \frac{\text{Recaudación liberada}}{\text{Importación}} * 100$$

**Tasa Nominal:** Muestra el porcentaje que representa la recaudación potencial respecto del valor CIF de Importación.

$$\text{Tasa Nominal} = \text{Tasa Efectiva} + \text{Tasa de liberación}$$

Consultas a:

ADUANA NACIONAL DE BOLIVIA - Unidad de Estudios Económicos y Estadística  
Av. 20 de Octubre N° 2038 Teléfono 2152881 Fax 2116763 e-mail: gchavez@aduana.gob.bo

# Aduana Nacional

Porque Bolivia Importa... ¡y Exporta!

