

Recaudación Total ¹ para el Tesoro General de la Nación

A noviembre de 2013 la recaudación total acumulada por importación de mercancías registra incremento de 13.8% con relación a similar período de la gestión 2012, esta tasa de crecimiento se explica por el incremento registrado en la recaudación ordinaria entre enero y noviembre 2013, que representa aproximadamente el 100% de la recaudación total y muestra incremento de 14.8% respecto a similar período del año anterior, cabe destacar que se registra una recaudación de 1.461 millones de bolivianos más que la recaudación total acumulada a noviembre de 2013.

RECAUDACIÓN TOTAL, Enero a Noviembre de 2008 - 2013 (p)

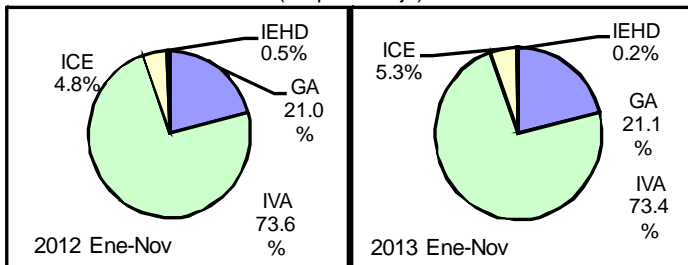
Recaudación	2008	2009	2010	2011	2012	2013
	Ene-Nov	Ene-Nov	Ene-Nov	Ene-Nov	Ene-Nov	Ene-Nov
Millones de bolivianos						
Recaudación Total	6,433.5	5,421.7	6,789.5	9,642.3	10,588.3	12,049.4
Recaudación Ordinaria	6,427.9	5,421.6	6,789.5	8,910.7	10,490.7	12,047.5
Recaudación Extraordinaria	5.6	0.2		731.6	97.6	1.9
Variación Porcentual con Relación a Similar Período del Año Anterior						
Recaudación Total	29.8	-15.7	25.2	42.0	9.8	13.8
Recaudación Ordinaria	31.2	-15.7	25.2	31.2	17.7	14.8
Recaudación Extraordinaria	-90.2	-96.8			-86.7	-98.1

Recaudación Ordinaria ²

RECAUDACIÓN ORDINARIA SEGÚN IMPUESTO
Enero a Noviembre de 2008 - 2013 (p)

Impuesto	2008	2009	2010	2011	2012	2013
	Ene-Nov	Ene-Nov	Ene-Nov	Ene-Nov	Ene-Nov	Ene-Nov
Millones de bolivianos						
Total	6,427.9	5,421.6	6,789.5	8,910.7	10,490.7	12,047.5
GA	1,292.2	1,042.3	1,370.0	1,836.2	2,201.0	2,540.6
IVA	4,558.7	4,031.8	5,055.5	6,660.7	7,723.8	8,846.3
ICE	556.5	318.2	335.6	392.0	508.7	633.0
IEHD	20.5	29.3	28.5	21.7	57.2	27.6
Variación Porcentual con Relación a Similar Período del Año Anterior						
Total	31.2	-15.7	25.2	31.2	17.7	14.8
GA	29.6	-19.3	31.4	34.0	19.9	15.4
IVA	31.6	-11.6	25.4	31.8	16.0	14.5
ICE	31.8	-42.8	5.5	16.8	29.8	24.4
IEHD	22.1	42.4	-2.6	-23.7	163.0	-51.8
Participación Porcentual						
Total	100.0	100.0	100.0	100.0	100.0	100.0
GA	20.1	19.2	20.2	20.6	21.0	21.1
IVA	70.9	74.4	74.5	74.7	73.6	73.4
ICE	8.7	5.9	4.9	4.4	4.8	5.3
IEHD	0.3	0.5	0.4	0.2	0.5	0.2

Participación en la Recaudación Ordinaria por Impuesto
Enero a Noviembre de 2012 y 2013 (p)
(En porcentaje)



La recaudación ordinaria por importación de mercancías según impuesto registra el siguiente comportamiento: la recaudación del **Gravamen Arancelario (GA)** crece en 15.4%, el **Impuesto al Valor Agregado (IVA)** aumenta en 14.5%, la recaudación del **Impuesto al Consumo Específico (ICE)** crece en 24.4% y la recaudación del **Impuesto Especial a los Hidrocarburos y Derivados (IEHD)** disminuye en -51.8%. La participación porcentual de los impuestos respecto al total de recaudación, registra los siguientes porcentajes: el GA incrementa su participación de 21% registrado a noviembre de 2012 a una tasa de 21.1% en similar período de 2013, el IVA baja su participación de 73.6% registrado a noviembre de 2012 a 73.4% en similar período de 2013, la tasa de participación del ICE se incrementa de 4.8% registrado a noviembre de 2012 a una tasa de 5.3% en similar período de 2013, mientras que la tasa de participación del IEHD disminuye de 0.5% registrado a noviembre de 2012 a 0.2% en similar período de 2013.

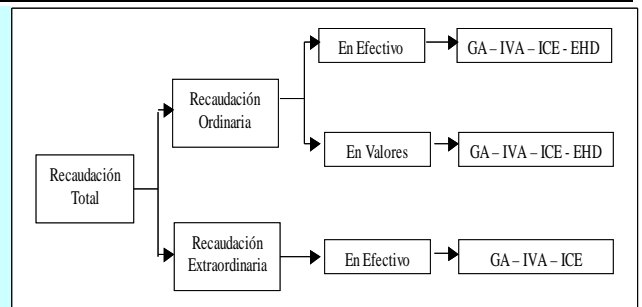
La recaudación ordinaria en efectivo se incrementa en 15.2% y la recaudación ordinaria en valores aumenta en 11.9% a noviembre de 2013. En el período de análisis la recaudación en efectivo representa el 89.7% de la recaudación ordinaria.

RECAUDACIÓN ORDINARIA SEGUN TIPO DE PAGO
Enero a Noviembre de 2008 - 2013 (p)

Recaudación	2008	2009	2010	2011	2012	2013
	Ene-Nov	Ene-Nov	Ene-Nov	Ene-Nov	Ene-Nov	Ene-Nov
Millones de bolivianos						
Recaudación Ordinaria	6,427.9	5,421.6	6,789.5	8,910.7	10,490.7	12,047.5
Recaudación en Efectivo	5,983.6	5,079.4	6,329.7	8,084.4	9,382.8	10,807.4
Recaudación en Valores	444.3	342.2	459.8	826.3	1,107.9	1,240.0
Variación Porcentual con Relación a Similar Período del Año Anterior						
Recaudación Ordinaria	31.2	-15.7	25.2	31.2	17.7	14.8
Recaudación en Efectivo	25.4	-15.1	24.6	27.7	16.1	15.2
Recaudación en Valores	246.1	-23.0	34.4	79.7	34.1	11.9
Participación Porcentual						
Recaudación Ordinaria	100.0	100.0	100.0	100.0	100.0	100.0
Recaudación en Efectivo	93.1	93.7	93.2	90.7	89.4	89.7
Recaudación en Valores	6.9	6.3	6.8	9.3	10.6	10.3

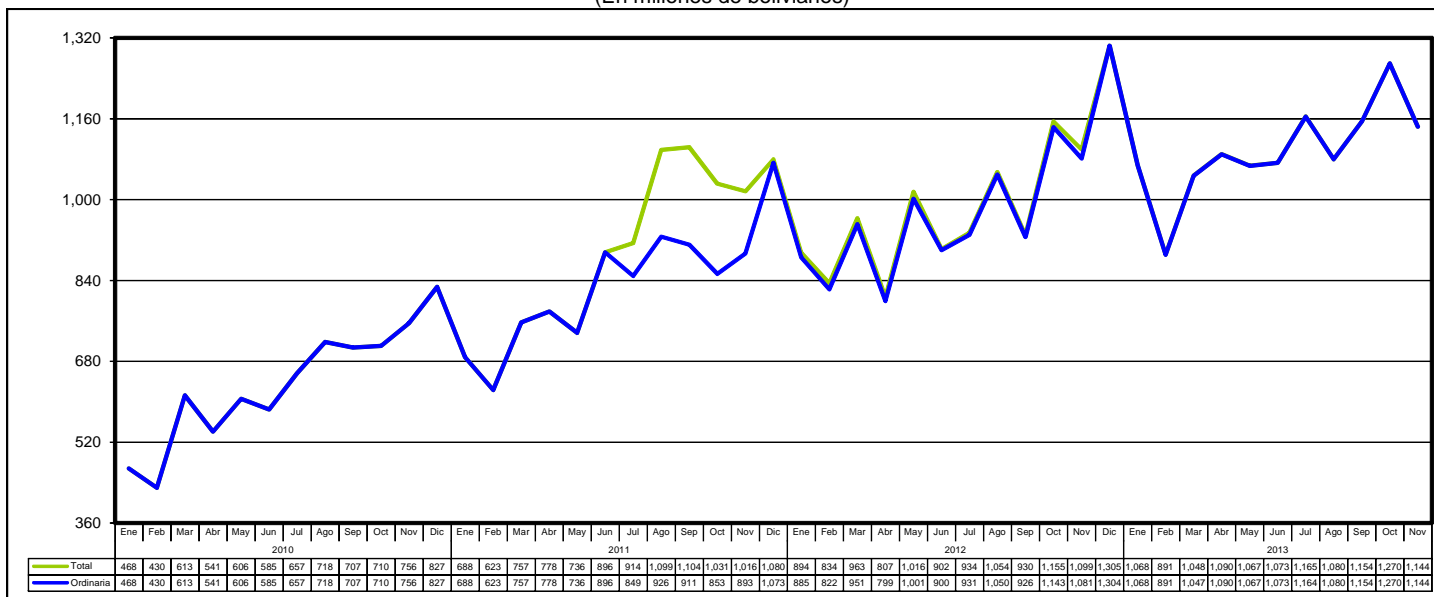
¹ **Recaudación Total**, es la recaudación obtenida del pago de tributos por importaciones regulares de mercancías y la recaudación obtenida a partir de la implementación de programas eventuales de regularización impositiva. Se cuantifica para los siguientes tipos de tributos: Gravamen Arancelario (GA), Impuesto al Valor Agregado (IVA), Impuesto al Consumo Específico (ICE) e Impuesto Especial a los Hidrocarburos y Derivados (IEHD).

² **Recaudación Ordinaria**, es la recaudación obtenida del pago de tributos por importaciones regulares de mercancías, cuantificadas según tipo de impuesto y tipo de pago, es decir, pagados en efectivo ó pagados mediante la presentación certificados valorados.

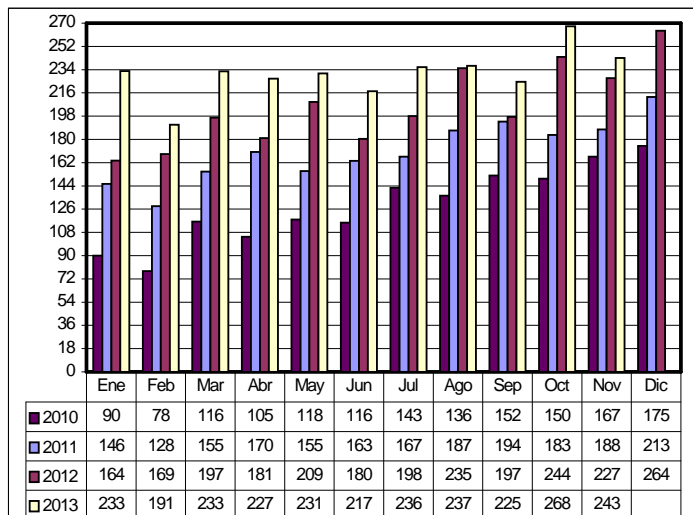


Recaudaciones por Importación

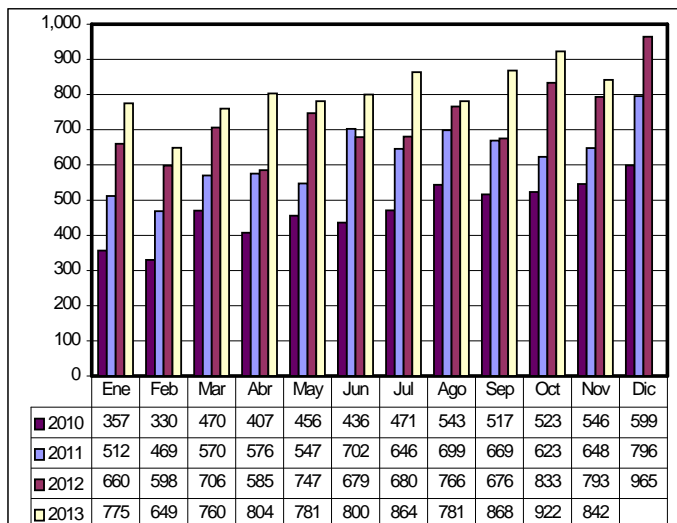
Recaudación Total y Ordinaria Según Año y Mes, 2010 a 2013 (p)
(En millones de bolivianos)



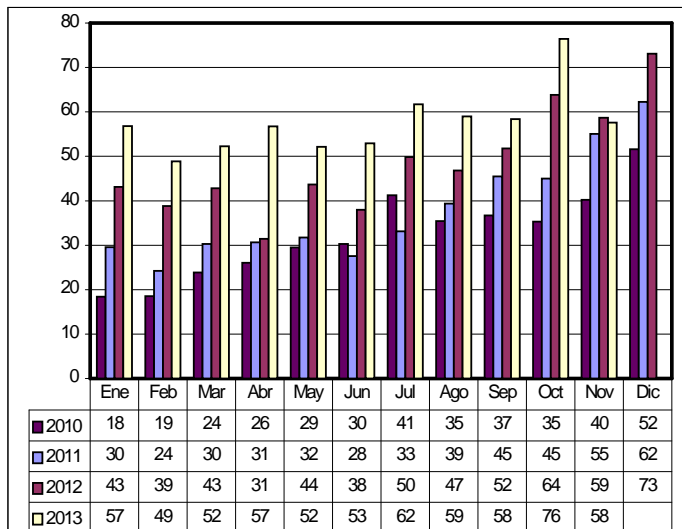
Recaudación Ordinaria del GA, 2010 – 2013 (p)
(En millones de bolivianos)



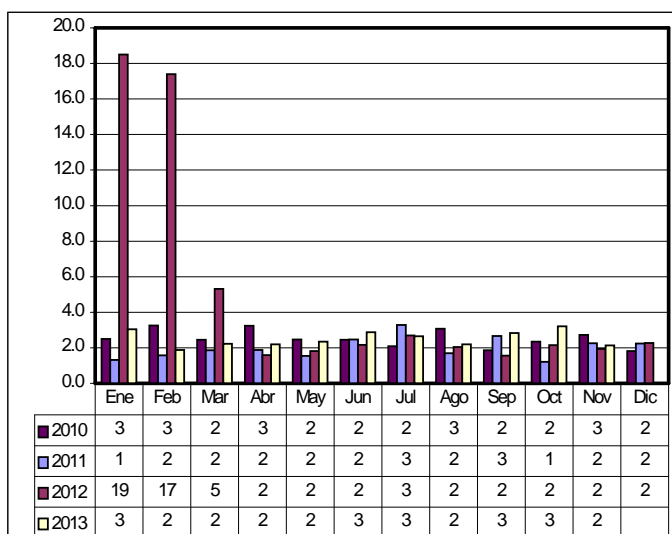
Recaudación Ordinaria del IVA, 2010 – 2013 (p)
(En millones de bolivianos)



Recaudación Ordinaria del ICE, 2010 – 2013 (p)
(En millones de bolivianos)

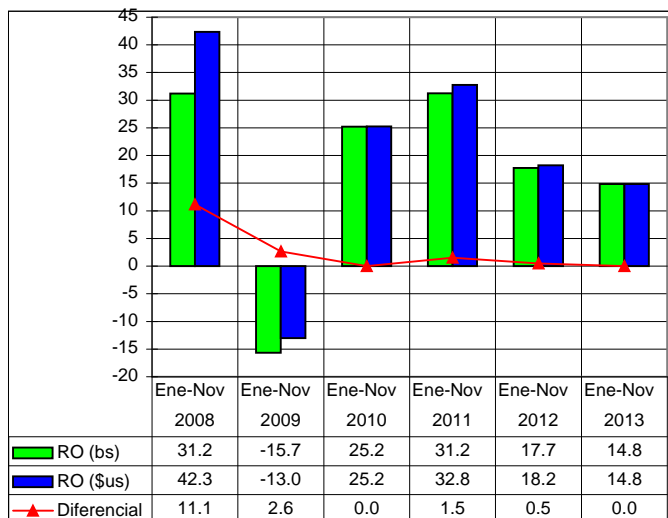


Recaudación Ordinaria del IEHD, 2010 – 2013 (p)
(En millones de bolivianos)



Recaudación Total en dólares americanos ³

Variación Porcentual de la Recaudación Ordinaria en bolivianos y dólares americanos Enero a Noviembre de 2008 – 2013 (p)



RECAUDACIÓN TOTAL, Enero a Noviembre de 2008 - 2013 (p)

Recaudación	2008 Ene-Nov	2009 Ene-Nov	2010 Ene-Nov	2011 Ene-Nov	2012 Ene-Nov	2013 Ene-Nov
Millones de dólares americanos						
Recaudación Total	882.3	766.9	960.4	1,380.0	1,521.3	1,731.2
Recaudación Ordinaria	881.5	766.8	960.4	1,275.1	1,507.3	1,731.0
Recaudación Extraordinaria	0.8	0.0		105.0	14.0	0.3
Variación Porcentual con Relación a Similar Periodo del Año Anterior						
Recaudación Total	40.8	-13.1	25.2	43.7	10.2	13.8
Recaudación Ordinaria	42.3	-13.0	25.2	32.8	18.2	14.8
Recaudación Extraordinaria	-89.4	-96.7			-86.6	-98.1

La recaudación ordinaria en bolivianos registra incremento de 14.8% y la **recaudación ordinaria expresada en dólares americanos registra también incremento de 14.8%**, debido a que el tipo de cambio se mantiene constante desde enero de 2012 a noviembre de 2013. Entre enero y noviembre de 2013 la **recaudación ordinaria alcanza a 1.731 millones de dólares**, es decir 224 millones de dólares más que el monto registrado en similar período de la gestión 2012. La gráfica muestra el impacto de la variación del tipo de cambio en las recaudaciones aduaneras en los años 2008 a 2013, determinando la existencia de diferencial de 11.1 puntos porcentuales entre enero y noviembre de 2008 y sin variación en similar período de 2013.

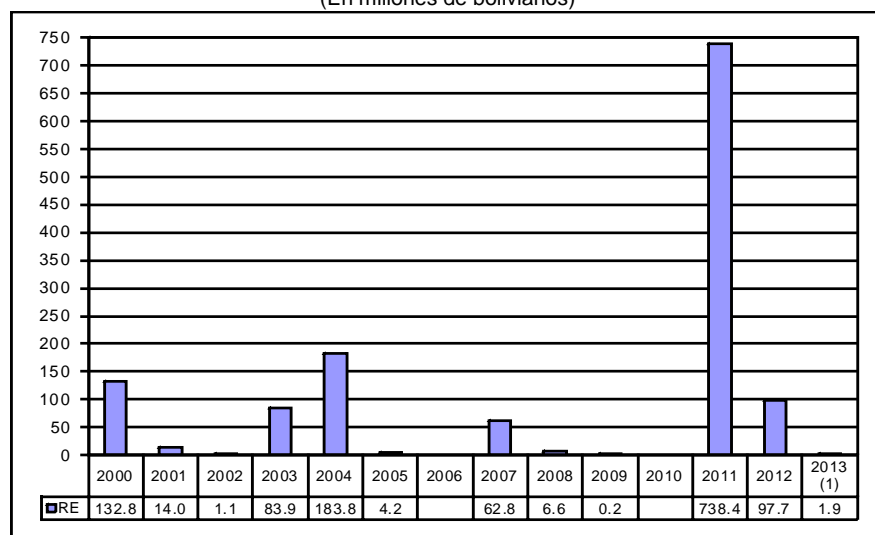
Recaudación Extraordinaria ⁴

Mediante Decreto Supremo 25575 y Decreto Supremo 25801 se efectuó entre el 05/11/1999 al 31/08/2000 el primer Programa de Regularización del periodo 2000 al 2011, posteriormente mediante Ley 2152 y en el periodo 23/11/2000 al 28/02/2001 se realizó un segundo programa.

Mediante Ley 2332 del 08/02/2002 al 09/09/2002 se efectuó un tercer programa. En la gestión 2003 se inició el programa de más larga duración a partir de la Ley 2492, Decreto Supremo 27352, Ley 2647 y Decreto Supremo 27627, este programa se realizó en el periodo 08/09/2003 al 30/09/2005, el mismo que comprendía la regularización de vehículos y otras mercancías que habían ingresado ilegalmente. En la gestión 2006 no se implementó ningún programa eventual de regularización.

Mediante Ley 3467 de 12/09/2006 y reglamentada por el Decreto Supremo 28963 de 06/12/2006 se efectuó un nuevo programa a partir de enero de 2007 hasta febrero de 2009.

Recaudación Extraordinaria, 2000 – 2013
(En millones de bolivianos)



(1) Corresponde al período enero a noviembre

RECAUDACIÓN EXTRAORDINARIA SEGÚN ADUANA
Enero a Noviembre de 2013
(En bolivianos)

Aduana	GA	IVA	TOTAL
Total	453,703	1,423,533	1,877,236
Interior La Paz	374,046	1,173,633	1,547,679
Interior Cochabamba	35,601	111,671	147,272
Interior Santa Cruz	23,786	74,621	98,407
Interior Tarija	11,343	35,600	46,943
Interior Potosí	7,744	24,297	32,041
Interior Sucre	658	2,064	2,722
Interior Oruro	525	1,647	2,172

La Ley 133 de 08/06/2011 implementa a partir de julio de 2011 el Programa de Saneamiento Legal de Vehículos Automotores. En la primera etapa de la implementación de julio a diciembre de 2011 la recaudación extraordinaria ascendió a 738.4 millones de bolivianos por la nacionalización de 67.197 vehículos automotores, constituyéndose en la recaudación extraordinaria más alta alcanzada de los últimos catorce años. A partir del mes de enero de 2012 se pone en vigencia la segunda etapa de la Ley 133, habiéndose regularizado en la gestión 2012 unos 14.378 remolques y semirremolques y 776 vehículos automotores. Así también se registró una recaudación de 42 millones de bolivianos por la nacionalización de los remolques y 55.6 millones de bolivianos de trámites pendientes de regularización de vehículos automotores. Los 97.7 millones de recaudación extraordinaria representan menos del 1% de la recaudación total obtenida en el 2012. A noviembre de 2013 se nacionalizaron 115 remolques y se registró recaudación extraordinaria de 1.877 mil bolivianos, el 82.4% de estos ingresos fueron generados en la aduana Interior La Paz, el 7.8% en la aduana Interior Cochabamba y el 5.2% en Interior Santa Cruz.

³ **Recaudación Total en dólares americanos**, considera el tipo de cambio oficial de venta del dólar americano proporcionado por el Banco Central de Bolivia, vigente a la fecha de aceptación de la declaración de mercancías y que la ANB actualiza semanalmente.

⁴ **Recaudación Extraordinaria**, es la recaudación obtenida por el pago de tributos a partir de la implementación de programas de regularización impositiva.

Recaudación Ordinaria según Departamento ⁵

RECAUDACIÓN ORDINARIA SEGÚN DEPARTAMENTO

Enero a Noviembre de 2008 - 2013 (p)

Departamento	2008 Ene-Nov	2009 Ene-Nov	2010 Ene-Nov	2011 Ene-Nov	2012 Ene-Nov	2013 Ene-Nov
Miles de bolivianos						
Total	6,427,929	5,421,551	6,789,540	8,910,655	10,490,691	12,047,485
Chuquisaca	20,476	18,791	33,178	27,250	61,396	37,989
La Paz	1,795,838	1,411,468	1,847,768	2,386,161	2,919,745	3,467,190
Oruro	558,910	394,032	464,084	717,064	960,585	1,138,871
Cochabamba	819,459	560,386	621,212	824,470	867,803	1,029,644
Potosí	241,592	268,675	245,262	228,731	262,433	292,731
Tarija	349,522	276,316	312,597	526,829	677,925	692,782
Santa Cruz	2,640,200	2,485,344	3,258,002	4,195,281	4,733,007	5,375,031
Beni	1,091	6,502	7,243	4,430	7,163	12,038
Pando	841	38	194	441	634	1,209

Variación Porcentual con Relación a Similar Periodo del Año Anterior

Total	31.2	-15.7	25.2	31.2	17.7	14.8
Chuquisaca	-24.1	-8.2	76.6	-17.9	125.3	-38.1
La Paz	41.3	-21.4	30.9	29.1	22.4	18.7
Oruro	37.1	-29.5	17.8	54.5	34.0	18.6
Cochabamba	21.6	-31.6	10.9	32.7	5.3	18.6
Potosí	-14.8	11.2	-8.7	-6.7	14.7	11.5
Tarija	62.9	-20.9	13.1	68.5	28.7	2.2
Santa Cruz	30.8	-5.9	31.1	28.8	12.8	13.6
Beni	-58.2	496.0	11.4	-38.8	61.7	68.1
Pando	-8.6	-95.4	406.0	127.5	43.8	90.8

Participación Porcentual

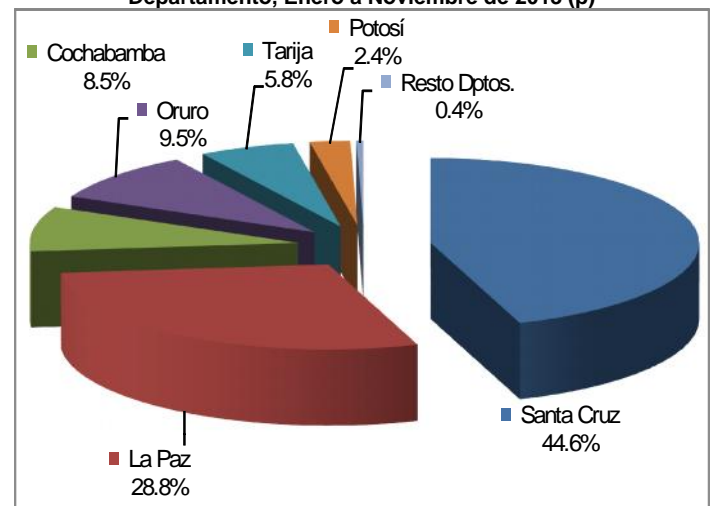
Total	100.0	100.0	100.0	100.0	100.0	100.0
Chuquisaca	0.3	0.3	0.5	0.3	0.6	0.3
La Paz	27.9	26.0	27.2	26.8	27.8	28.8
Oruro	8.7	7.3	6.8	8.0	9.2	9.5
Cochabamba	12.7	10.3	9.1	9.3	8.3	8.5
Potosí	3.8	5.0	3.6	2.6	2.5	2.4
Tarija	5.4	5.1	4.6	5.9	6.5	5.8
Santa Cruz	41.1	45.8	48.0	47.1	45.1	44.6
Beni	0.0	0.1	0.1	0.0	0.1	0.1
Pando	0.0	0.0	0.0	0.0	0.0	0.0

La información corresponde a la recaudación por importación según aduana de pago y no se refiere a la residencia del importador

La recaudación ordinaria a noviembre de 2013 según departamento presenta aumento en el pago de tributos en administraciones de aduana de Pando en 90.8%, Beni en 68.1%, La Paz en 18.7%, Cochabamba en 18.6%, Oruro en 18.6%, Santa Cruz en 13.6%, Potosí en 11.5% y Tarija en 2.2%, mientras que Chuquisaca disminuyen en -38.1% la recaudación ordinaria.

El departamento de Santa Cruz recauda el 44.6% del total de las recaudaciones ordinarias, La Paz el 28.8%, Oruro 9.5%, Cochabamba 8.5%, Tarija 5.8% y Potosí 2.4%, concentrando estos seis departamentos el 99.6% de las recaudaciones ordinarias al mes de noviembre de 2013. Las administraciones de aduana que se encuentran en los departamentos de Chuquisaca, Beni y Pando concentran solamente el 0.4% de las recaudaciones ordinarias.

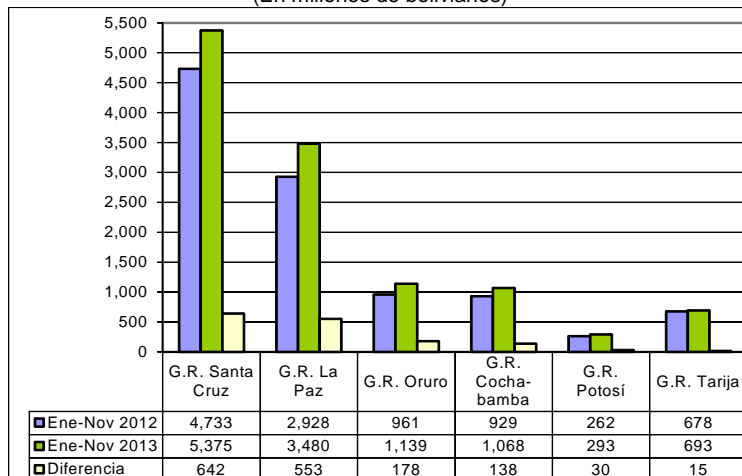
Participación Porcentual de la Recaudación Ordinaria según Departamento, Enero a Noviembre de 2013 (p)



Recaudación Ordinaria según Gerencia Regional ⁶ y Aduana

Recaudación Ordinaria y Diferencia Absoluta Según Gerencia Regional Enero a Noviembre de 2012 y 2013 (p)

(En millones de bolivianos)



A noviembre de 2013, la recaudación ordinaria según Gerencia Regional presenta el siguiente comportamiento: la Gerencia La Paz crece en 18.9%, la Gerencia Oruro se incrementa en 18.6%, la Gerencia Cochabamba en 14.9%, la Gerencia Santa Cruz en 13.6%, la Gerencia Potosí crece en 11.5% y la Gerencia Regional Tarija crece en 2.2%.

La Gerencia Regional de Santa Cruz concentra el 44.6% de la recaudación a noviembre de 2013, la Gerencia La Paz el 28.9% y la Gerencia Oruro el 9.5%, representando las tres gerencias el 83% de la recaudación al mes de noviembre de 2013.

La diferencia de 1.557 millones de bolivianos registrada entre la recaudación obtenida entre enero y noviembre de 2013 respecto a la recaudación de similar periodo de 2012, según Gerencia Regional se presentan los siguientes resultados: la Gerencia Regional de Santa Cruz registra una diferencia de 642 millones de bolivianos entre la recaudación registrada a noviembre de 2013 respecto a la recaudación en similar periodo de 2012, le sigue La Paz con un diferencial de 553 millones de bolivianos y en tercer lugar se encuentra Oruro con diferencia de 178 millones de bolivianos.

⁵ La Recaudación según Departamento, es aquella obtenida a partir de la agregación de la recaudación según aduana de pago en el ámbito geográfico departamental, la cual no considera la residencia del importador.

⁶ La Recaudación según Gerencia Regional, es aquella obtenida a partir de la agregación de la recaudación según aduana de pago en el ámbito administrativo de la Aduana Nacional, la cual no considera la residencia del importador.

Recaudaciones por Importación

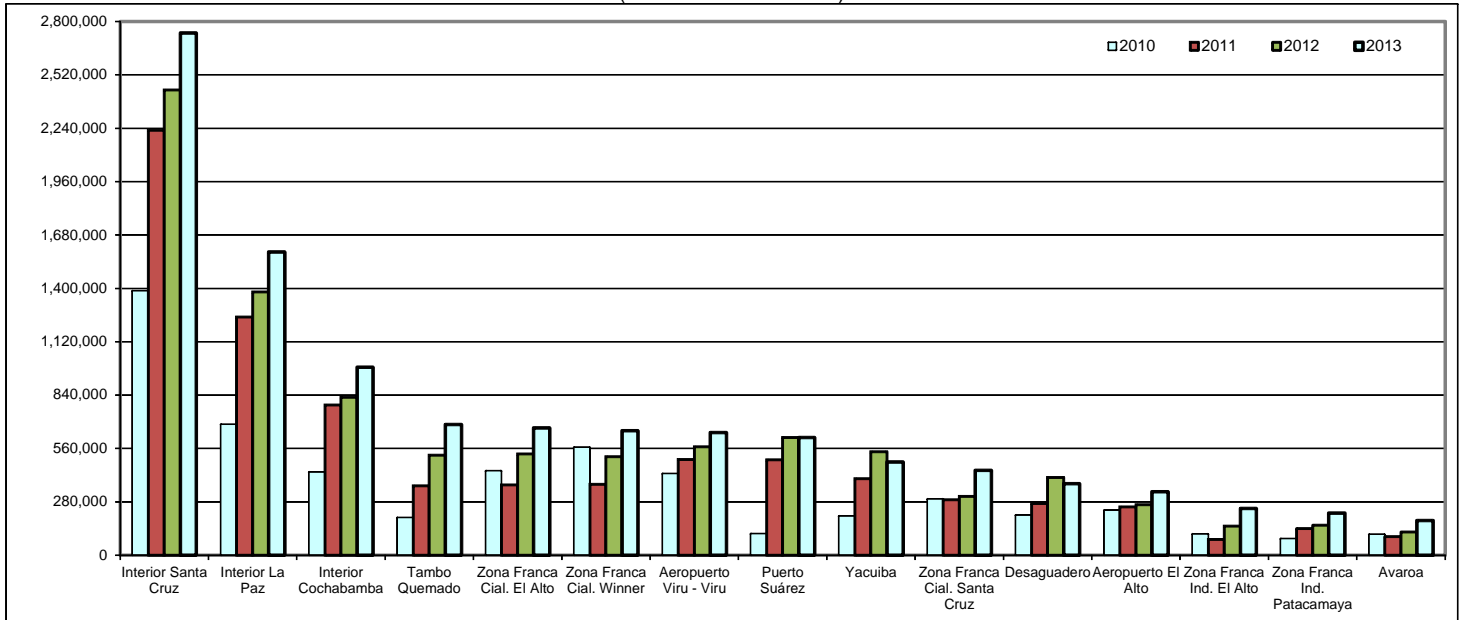
RECAUDACIÓN ORDINARIA SEGÚN GERENCIA REGIONAL Y ADMINISTRACIÓN DE ADUANA, Enero a Noviembre de 2008 - 2013 (p)

Gerencia Regional Administración de Aduana	Miles de bolivianos						Variación Porcentual						Participación Porcentual					
	2008	2009	2010	2011	2012	2013	2008	2009	2010	2011	2012	2013	2008	2009	2010	2011	2012	2013
	Ene-Nov	Ene-Nov	Ene-Nov	Ene-Nov	Ene-Nov	Ene-Nov	Ene-Nov	Ene-Nov	Ene-Nov	Ene-Nov	Ene-Nov	Ene-Nov	Ene-Nov	Ene-Nov	Ene-Nov	Ene-Nov	Ene-Nov	Ene-Nov
Total	6,427,929	5,421,551	6,789,540	8,910,655	10,490,691	12,047,485	31.2	-15.7	25.2	31.2	17.7	14.8	100.0	100.0	100.0	100.0	100.0	100.0
GERENCIA DE LA PAZ	1,797,770	1,418,008	1,855,205	2,391,031	2,927,542	3,480,437	41.0	-21.1	30.8	28.9	22.4	18.9	28.0	26.2	27.3	26.8	27.9	28.9
Interior La Paz	544,023	486,447	687,502	1,249,366	1,381,403	1,590,678	25.8	-10.6	41.3	81.7	10.6	15.1	8.5	9.0	10.1	14.0	13.2	13.2
Aeropuerto El Alto	201,619	189,821	237,285	254,066	265,398	332,175	15.1	-5.9	25.0	7.1	4.5	25.2	3.1	3.5	3.5	2.9	2.5	2.8
Zona Franca Cial. El Alto	439,245	387,396	443,085	369,087	531,027	667,682	45.4	-11.8	14.4	-16.7	43.9	25.7	6.8	7.1	6.5	4.1	5.1	5.5
Charaña	53,606	30,748	40,003	18,066	22,928	17,732	43.5	-42.6	30.1	-54.8	26.9	-22.7	0.8	0.6	0.6	0.2	0.2	0.1
Zona Franca Ind. El Alto	279,194	108,789	111,547	82,056	151,861	245,533	36.2	-61.0	2.5	-26.4	85.1	61.7	4.3	2.0	1.6	0.9	1.4	2.0
Guayaramerin	799	6,432	7,224	4,430	7,163	12,038	-66.6	705.5	12.3	-38.7	61.7	68.1	0.0	0.1	0.1	0.0	0.1	0.1
Desaguadero	74,997	107,652	211,891	271,976	408,513	375,666	166.0	43.5	96.8	28.4	50.2	-8.0	1.2	2.0	3.1	3.1	3.9	3.1
Zona Franca Cial. Desaguadero	47,120	44,063	28,820	2			32.6	-6.5	-34.6	-100.0			0.7	0.8	0.4	0.0		
Interior Cobija			91	193	557	609				10.9	188.5	9.4			0.0	0.0	0.0	0.0
Zona Franca Cial. Cobija	841	38	102	248	77	601	-8.6	-95.4	167.1	142.3	-68.8	677.3	0.0	0.0	0.0	0.0	0.0	0.0
Postal La Paz	725	711	784	1,192	1,419	1,639	7.6	-2.0	10.3	52.0	19.1	15.5	0.0	0.0	0.0	0.0	0.0	0.0
Zona Franca Cial. Guayaramerin	292	70	19				34.8	-76.2	-73.1				0.0	0.0	0.0			
Zona Franca Ind. Patacamaya	155,310	55,841	86,851	140,350	157,196	220,505	184.4	-64.0	55.5	61.6	12.0	40.3	2.4	1.0	1.3	1.6	1.5	1.8
Zona Franca Cial. Patacamaya						15,579												0.1
GERENCIA DE ORURO	558,910	394,032	464,084	717,064	960,585	1,138,871	37.1	-29.5	17.8	54.5	34.0	18.6	8.7	7.3	6.8	8.0	9.2	9.5
Interior Oruro	60,948	32,578	65,253	123,716	130,534	140,336	89.2	-46.5	100.3	89.6	5.5	7.5	0.9	0.6	1.0	1.4	1.2	1.2
Zona Franca Cial. Oruro	54,389	54,253	76,105	85,500	107,080	115,574	45.2	-0.2	40.3	12.3	25.2	7.9	0.8	1.0	1.1	1.0	1.0	1.0
Zona Franca Ind. Oruro	140,070	67,501	62,789	66,701	70,483	117,989	29.3	-51.8	-7.0	6.2	5.7	67.4	2.2	1.2	0.9	0.7	0.7	1.0
Tambo Quemado	240,287	183,101	198,445	363,870	524,058	686,126	68.0	-23.8	8.4	83.4	44.0	30.9	3.7	3.4	2.9	4.1	5.0	5.7
Pisiga	63,216	56,599	61,491	77,278	128,430	78,847	-27.0	-10.5	8.6	25.7	66.2	-38.6	1.0	1.0	0.9	0.9	1.2	0.7
GERENCIA DE POTOSI	241,592	268,675	245,262	228,731	262,433	292,731	-14.8	11.2	-8.7	-6.7	14.7	11.5	3.8	5.0	3.6	2.6	2.5	2.4
Interior Potosí	23,539	28,670	33,428	57,941	41,867	25,759	-61.6	21.8	16.6	73.3	-27.7	-38.5	0.4	0.5	0.5	0.7	0.4	0.2
Avaroa	19,942	12,791	109,936	96,713	121,868	113,343	-11.6	15	-9.7	-12.0	26.0	48.8	1.9	2.2	1.6	1.1	1.2	1.5
Apacheta	508	190	329	404	690	488	8.4	-62.7	73.6	22.9	70.7	-29.3	0.0	0.0	0.0	0.0	0.0	0.0
Villazón	88,778	113,432	98,046	73,673	98,009	85,141	9.5	27.8	-13.6	-24.9	33.0	-13.1	1.4	2.1	1.4	0.8	0.9	0.7
Zona Franca Cial. Villazón	8,825	4,592	3,523				79.9	-48.0	-23.3				0.1	0.1	0.1			
GERENCIA DE COCHABAMBA	839,935	579,177	654,390	851,719	929,199	1,067,633	18.8	-31.0	13.0	30.2	9.1	14.9	13.1	10.7	9.6	9.6	8.9	8.9
Interior Cochabamba	386,005	315,005	437,201	788,078	828,312	986,988	46.8	-18.4	38.8	80.3	5.1	19.2	6.0	5.8	6.4	8.8	7.9	8.2
Zona Franca Cial. Cochabamba	141,953	119,160	106,245	103	71	19	8.4	-16.1	-10.8	-99.9	-30.8	-72.7	2.2	2.2	1.6	0.0	0.0	0.0
Zona Franca Ind. Cochabamba	263,320	97,943	47,821	42	128		6.0	-62.8	-51.2	-99.9	202.6		4.1	1.8	0.7	0.0	0.0	
Aeropuerto Cochabamba	26,669	26,906	28,939	35,316	37,981	41,321	-10.6	0.9	7.6	22.0	7.5	8.8	0.4	0.5	0.4	0.4	0.4	0.3
Interior Sucre	20,476	18,791	33,178	27,250	61,396	37,989	-24.1	-8.2	76.6	-17.9	125.3	-38.1	0.3	0.3	0.5	0.3	0.6	0.3
Postal Cochabamba	1,511	1,372	1,005	932	1,310	1,315	-17.1	-9.2	-26.7	-7.3	40.7	0.3	0.0	0.0	0.0	0.0	0.0	0.0
GERENCIA DE SANTA CRUZ	2,640,200	2,485,344	3,258,002	4,195,281	4,733,007	5,375,031	30.8	-5.9	31.1	28.8	12.8	13.6	41.1	45.8	48.0	47.1	45.1	44.6
Interior Santa Cruz	862,673	876,471	1,387,171	2,229,730	2,441,233	2,739,652	22.6	1.6	58.3	60.7	9.5	12.2	13.4	16.2	20.4	25.0	23.3	22.7
Zona Franca Cial. Santa Cruz	348,391	347,143	295,577	290,060	308,612	445,494	66.3	-0.4	-14.9	-1.9	6.4	44.4	5.4	6.4	4.4	3.3	2.9	3.7
Aeropuerto Viru - Viru	309,345	309,307	428,718	502,023	569,437	643,720	10.8	0.0	38.6	17.1	13.4	13.0	4.8	5.7	6.3	5.6	5.4	5.3
Zona Franca Cial. Puerto Suárez	115,841	111,561	126,546	81,960	93,254	85,948	34.8	-3.7	13.4	-35.2	13.8	-7.8	1.8	2.1	1.9	0.9	0.9	0.7
Zona Franca Ind. Puerto Suárez	3,049	831	11,577	1,763	2,455	2,480	-72.7		1292.6	-84.8	39.3	10	0.0	0.0	0.2	0.0	0.0	0.0
Puerto Suárez	52,659	31,122	113,831	500,107	617,330	618,162	39.1	-40.9	265.8	339.3	23.4	0.1	0.8	0.6	1.7	5.6	5.9	5.1
Arroyo Concepción				451	842											0.0	0.0	0.0
Zona Franca Cial. Puerto Aguirre	206,303	120,873	166,847	30,116	13,725		168.3	-41.4	38.0	-82.0	-54.4		3.2	2.2	2.5	0.3	0.1	
San Matías	10,130	4,562	7,222	3,422	9,420	6,497	94.0	-55.0	58.3	-52.6	175.3	-31.0	0.2	0.1	0.1	0.0	0.1	0.1
Zona Franca Cial. San Matías	2,403	7,782	1,342	28	61		337.4	223.9	-82.8	-97.9	113.2		0.0	0.1	0.0	0.0	0.0	
Postal Santa Cruz	371	380	961	671	1,413	1,075	-50.0	2.6	152.8	-30.1	110.4	-23.9	0.0	0.0	0.0	0.0	0.0	0.0
Zona Franca Cial. Winner	641,962	615,388	567,248	371,296	515,991	653,420	19.4	-4.1	-7.8	-34.5	39.0	26.6	10.0	11.4	8.4	4.2	4.9	5.4
Zona Franca Ind. Winner	76,305	50,785	60,320	50,066	39,064	43,143	2.9	-33.4	18.8	-17.0	-22.0	10.4	1.2	0.9	0.9	0.6	0.4	0.4
Zona Franca Ind. Santa Cruz	10,770	9,139	90,643	134,038	120,561	134,597	62.7	-15.1	891.8	47.9	-10.1	11.6	0.2	0.2	1.3	1.5	1.1	1.1
GERENCIA DE TARIJA	349,522	276,316	312,597	526,829	677,925	692,782	62.9	-20.9	13.1	68.5	28.7	2.2	5.4	5.1	4.6	5.9	6.5	5.8
Yacuiba	211,103	162,147	205,805	400,678	542,275	488,880	17.8	-23.2	26.9	94.7	35.3	-9.8	3.3	3.0	3.0	4.5	5.2	4.1
Interior Tarija	30,466	28,138	33,538	57,348	63,916	61,590	1.0	-7.6	19.2	71.0	11.5	-3.6	0.5	0.5	0.5	0.6	0.6	0.5
Bermejo	39,940	27,222	15,048	22,629	30,787	36,509	71.2	-31.8	-44.7	50.4	36.1	18.6	0.6	0.5	0.2	0.3	0.3	0.3
Zona Franca Cial. Yacuiba	67,747	58,421	58,052	45,540	27,435	32,476	6.2	-13.8	-0.6	-21.6	-39.8	18.4	1.1	1.1	0.9	0.5	0.3	0.3
Villamontes	267	387	155	634	13,511	73,328	-4.6	44.9	-60.0	309.1	2,031.7	442.7	0.0	0.0	0.0	0.0	0.1	0.6

La información corresponde a la recaudación por importación según aduana de pago y jurisdicción geográfica de la Gerencia Regional

Recaudaciones por Importación

Recaudación Ordinaria Según Principales Administraciones Aduaneras, Enero a Noviembre de 2010 – 2013 (p)
(En miles de bolivianos)



Presentan incremento en la recaudación en la Gerencia Regional La Paz las aduanas de: Zona Franca Cial. Cobija en 677.3%, Guayaramerín en 68.1%, Zona Franca Ind. El Alto en 61.7%, Zona Franca Ind. Patacamaya en 40.3%, Zona Franca Cial. El Alto en 25.7%, Aeropuerto El Alto 25.2%, Postal La Paz en 15.5%, Interior La Paz en 15.1% e Interior Cobija en 9.4%.

La Gerencia Regional Oruro, registra incremento en la aduana de Zona Franca Ind. Oruro en 67.4%, Tambo Quemado en 30.9%, Zona Franca Cial. Oruro en 7.9% e Interior Oruro en 7.5%.

En la Gerencia Cochabamba la recaudación se incrementa en las aduanas de Interior Cochabamba en 19.2%, Aeropuerto Cochabamba en 8.8% y Postal Cochabamba 0.3%.

La Gerencia Regional Santa Cruz presenta incremento en la recaudación de las aduanas de: Zona Franca Cial. Santa Cruz en 44.4%, Zona Franca Cial. Winner en 26.6%, Aeropuerto Viru Viru en 13%, Interior Santa Cruz en 12.2%, Zona Franca Ind. Santa Cruz en 11.6% Zona Franca Ind. Winner en 10.4% y Zona Franca Ind. Puerto Suárez en 1% y Puerto Suárez en 01%.

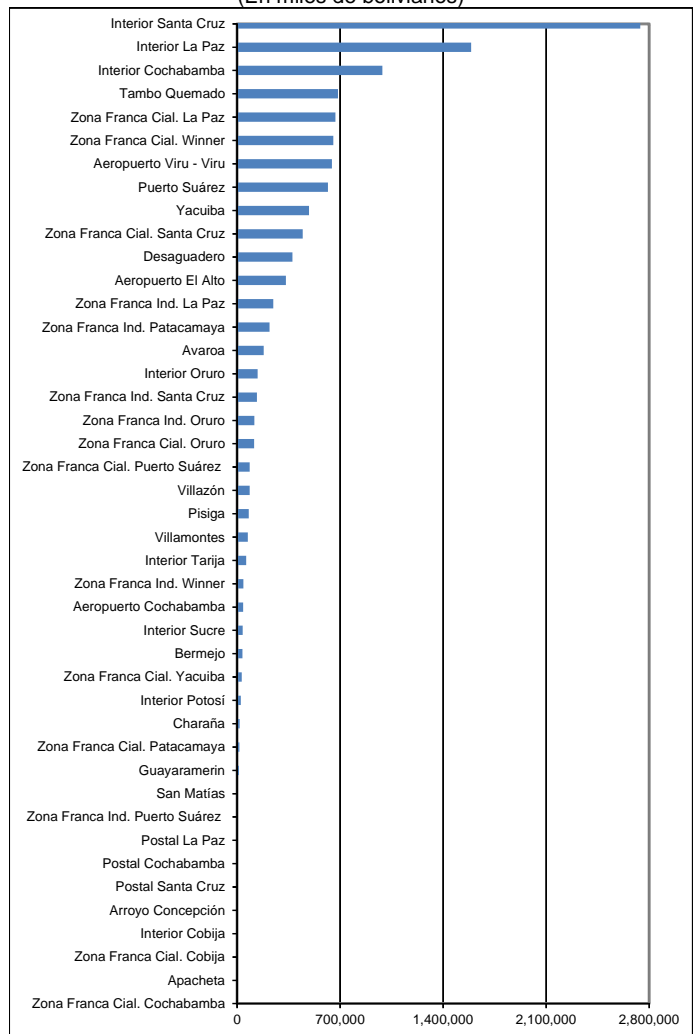
En la Gerencia Regional Potosí se registra incremento en la recaudación la aduana de Avaroa en 48.8%.

La Gerencia Regional Tarija muestra incremento en las aduanas de Villamontes en 442.7%, Bermejo en 18.6% y Zona Franca Cial. Yacuiba en 18.4%.

Entre enero y noviembre de 2013, quince aduanas concentran el 90.3% de la recaudación ordinaria, según orden de importancia son: **Interior Santa Cruz** que recauda el 22.7%, **Interior La Paz** 13.2%, **Interior Cochabamba** 8.2%, **Tambo Quemado** el 5.7%, **Zona Franca Cial. El Alto** el 5.5%, **Zona Franca Cial. Winner** 5.4%, **Aeropuerto Viru Viru** 5.3%, **Puerto Suárez** 5.1%, **Yacuiba** 4.1% **Zona Franca Cial. Santa Cruz** 3.7%, **Desaguadero** 3.1%, **Aeropuerto El Alto** 2.8%, **Zona Franca Ind. El Alto** 2%, **Zona Franca Ind. Patacamaya** el 1.8% y **Avaroa** 1.5%.

Entre enero y noviembre de 2013, de las 43 administraciones de aduana que registraron información de recaudación aduanera, 28 aduanas presentan tasa de variación positiva, 13 aduanas registran tasa de variación negativa y 2 aduanas no presentan variación porcentual debido a que no registraron recaudaciones entre enero y noviembre de 2012.

Recaudación Ordinaria según Administración Aduanera
Enero a Noviembre de 2013 (p)
(En miles de bolivianos)



Recaudación Ordinaria según Tipo de Aduana ⁷

RECAUDACIÓN ORDINARIA SEGÚN TIPO DE ADMINISTRACIÓN ADUANERA

Enero a Noviembre de 2008 - 2013 (p)

Tipo de Administración	2008	2009	2010	2011	2012	2013
	Ene-Nov	Ene-Nov	Ene-Nov	Ene-Nov	Ene-Nov	Ene-Nov

Miles de bolivianos

Total	6,427,929	5,421,551	6,789,540	8,910,655	10,490,691	12,047,485
Aduanas Interiores	1,928,129	1,786,100	2,677,362	4,533,621	4,949,218	5,583,601
Grandes	1,792,701	1,677,923	2,511,874	4,267,174	4,650,949	5,317,319
Medianas	135,428	108,176	165,397	266,254	297,713	265,674
Pequeñas			91	193	557	609
Aduanas de Frontera	956,230	845,386	1,069,425	1,833,878	2,525,433	2,661,598
Occidente	552,555	500,081	622,095	828,307	1,206,487	1,340,201
Oriente	63,588	42,116	128,277	507,958	634,364	637,539
Sur	340,088	303,188	319,053	497,614	684,581	683,858
Zonas Francas	3,003,328	2,261,570	2,345,060	1,748,956	2,139,082	2,781,042
Zonas Francas Comerciales	2,075,311	1,870,741	1,873,511	1,273,940	1,597,333	2,016,794
Zonas Francas Industriales	928,018	390,830	471,549	475,016	541,749	764,248
Aeropuertos	537,633	526,033	694,942	791,405	872,816	1,017,215
Aduanas Postales	2,607	2,463	2,750	2,795	4,142	4,029

Variación Porcentual con Relación a Similar Periodo del Año Anterior

Total	31.2	-15.7	25.2	31.2	17.7	14.8
Aduanas Interiores	24.4	-7.4	49.9	69.3	9.2	12.8
Grandes	28.1	-6.4	49.7	69.9	9.0	14.3
Medianas	-10.1	-20.1	52.9	61.0	11.8	-10.8
Pequeñas				110.9	188.5	9.4
Aduanas de Frontera	40.9	-11.6	26.5	71.5	37.7	5.4
Occidente	28.1	-9.5	24.4	33.1	45.7	11.1
Oriente	39.8	-33.8	204.6	296.0	24.9	0.5
Sur	68.7	-10.9	5.2	56.0	37.6	-0.1
Zonas Francas	37.5	-24.7	3.7	-25.4	22.3	30.0
Zonas Francas Comerciales	39.6	-9.9	0.1	-32.0	25.4	26.3
Zonas Francas Industriales	33.1	-57.9	20.7	0.7	14.0	41.1
Aeropuertos	11.0	-2.2	32.1	13.9	10.3	16.5
Aduanas Postales	-19.5	-5.5	11.7	1.6	48.2	-2.7

Participación Porcentual

Total	100.0	100.0	100.0	100.0	100.0	100.0
Aduanas Interiores	30.0	32.9	39.4	50.9	47.2	46.3
Grandes	27.9	30.9	37.0	47.9	44.3	44.1
Medianas	2.1	2.0	2.4	3.0	2.8	2.2
Pequeñas			0.0	0.0	0.0	0.0
Aduanas de Frontera	14.9	15.6	15.8	20.6	24.1	22.1
Occidente	8.6	9.2	9.2	9.3	11.5	11.1
Oriente	1.0	0.8	1.9	5.7	6.0	5.3
Sur	5.3	5.6	4.7	5.6	6.5	5.7
Zonas Francas	46.7	41.7	34.5	19.6	20.4	23.1
Zonas Francas Comerciales	32.3	34.5	27.6	14.3	15.2	16.7
Zonas Francas Industriales	14.4	7.2	6.9	5.3	5.2	6.3
Aeropuertos	8.4	9.7	10.2	8.9	8.3	8.4
Aduanas Postales	0.0	0.0	0.0	0.0	0.0	0.0

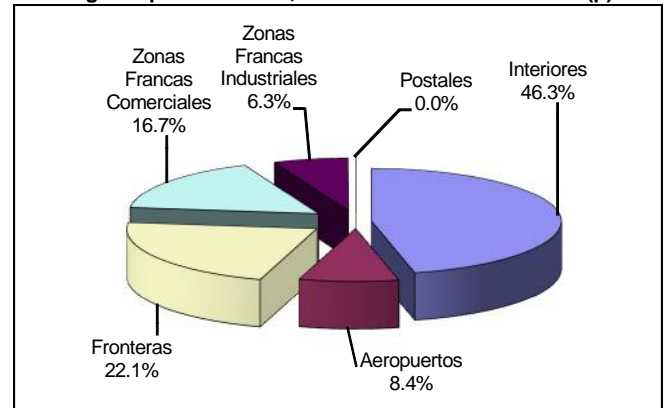
La información corresponde a la recaudación por importación según aduana de pago y no se refiere a la residencia del importador

Por tipo de administración aduanera a noviembre de 2013 se registran los siguientes resultados: las Zonas francas industriales incrementan la recaudación en 41.1%, las zonas francas comerciales en 26.3%, las aduanas de aeropuerto crecen en 16.5%, las aduanas interiores en 12.8% y las aduanas de frontera en 5.4%. Por el contrario, las aduanas postales disminuyen su recaudación en -2.7%. En el mismo período de análisis se presenta la siguiente composición en cuanto a la recaudación ordinaria por tipo de administración aduanera: **las aduanas interiores generan el 46.3%**, las zonas francas el 23.1%, las aduanas de frontera el 22.1%, las aduanas de aeropuerto el 8.4% y las aduanas postales menos del 0.1%.

Dentro las aduanas interiores las grandes que corresponde a Interior Santa Cruz, Interior La Paz e Interior Cochabamba representan el 44.1% del total y crecen en 14.3%, por el contrario las aduanas interiores que son medianas disminuyen en -10.8%. Las aduanas interiores pequeñas registran incremento en la recaudación en 9.4%, pero su participación en la recaudación es menor al 0.1%.

Las aduanas de frontera según ubicación geográfica, alcanzan los siguientes resultados, las de occidente registran incremento en la recaudación a noviembre de 2013 en 11.1% y las aduanas de oriente crecen en 0.6%, mientras que las aduanas sur disminuyen en -0.1%.

Participación Porcentual de la Recaudación Ordinaria Según Tipo de Aduana, Enero a Noviembre de 2013 (p)



Recaudación Ordinaria según Capítulo de la NANDINA ⁸

La recaudación ordinaria según capítulo de la NANDINA presenta el siguiente comportamiento: la importación del Capítulo 87 de Vehículos automóviles, tractores y demás vehículos terrestres y sus partes con 2.253 millones de bolivianos de recaudación y tasa de variación de 26.6% respecto similar período de 2012; en segundo lugar está la importación del Capítulo 84 de Máquinas, aparatos y artefactos mecánicos y sus partes que presenta recaudación de 1.766 millones de bolivianos y tasa de variación de 23.4%, en tercer lugar se encuentra la importación del Capítulo 27 de Combustibles minerales, aceites minerales y productos de su destilación que presenta recaudación de 1.1.403 millones de bolivianos y tasa de variación de 5.4%, en cuarto lugar se encuentra la importación del Capítulo 85 de Máquinas, aparatos y material eléctrico y sus partes con una recaudación de 737 millones de bolivianos y registra tasa de variación de 10.8%, en quinto lugar ésta el Capítulo 72 de Fundición, hierro y acero que recauda 484.2 millones de bolivianos y presenta tasa de variación de 12.6%, le sigue la importación del Capítulo 39 de Plástico y sus manufacturas que recauda 500 millones de bolivianos y registra tasa de variación de 11.4%.

Los seis capítulos de la NANDINA descritos concentran a noviembre de 2013 el 59.3% de la recaudación ordinaria.

⁷ **La Recaudación según Tipo de Aduana**, es aquella obtenida a partir de la agregación de la recaudación según aduana de pago en el ámbito de la categorización de las aduanas, la cual no considera la residencia del importador. Las aduanas interiores se subdividen en grandes que comprende a las aduanas interiores de Santa Cruz, La Paz y Cochabamba y resto de aduanas interiores. Las aduanas de frontera se subdividen según el área geográfica en frontera occidental, frontera oriental y en frontera sur.

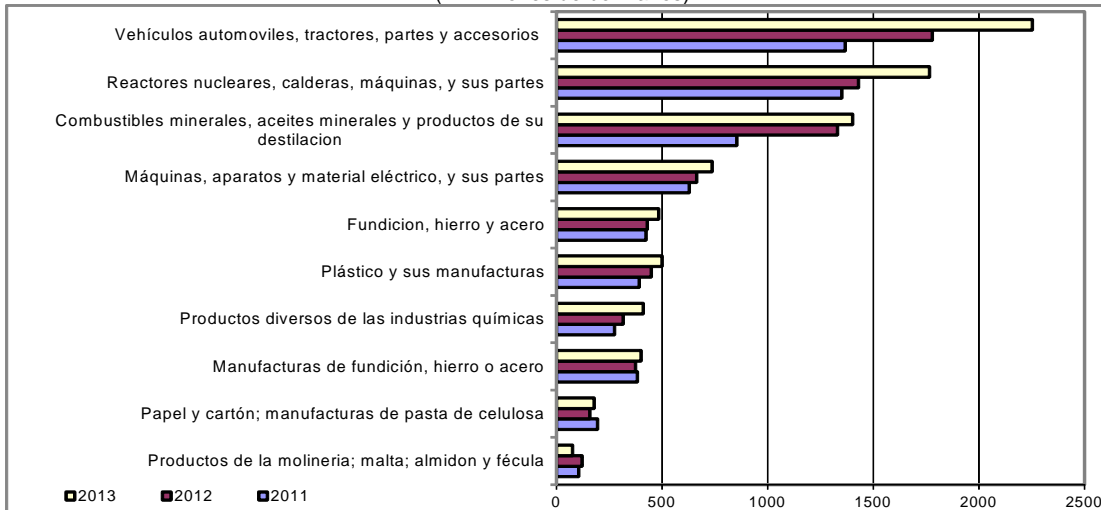
⁸ **NANDINA**, constituye la Nomenclatura Arancelaria Común de la Comunidad Andina y está basada en el Sistema Armonizado de designación y Codificación de Mercancías. El código numérico de la NANDINA está compuesto de ocho dígitos, los dos primeros identifican el Capítulo, los cuatro dígitos la Partida, los seis dígitos la Sub partida del Sistema Armonizado y los ocho dígitos la Sub partida Subregional. Las secciones agrupan capítulos de la NANDINA

Recaudaciones por Importación

Recaudación Ordinaria según Principal Capítulo de la NANDINA, Enero a Noviembre de 2010 - 2013 (p)

Cod.	Capítulo de la NANDINA	Miles de bolivianos				Participación %				Variación %		
		2011		2012		2011		2012		2011	2012	2013
		Ene-Nov	Ene-Nov	Ene-Nov	Ene-Nov	Ene-Nov	Ene-Nov	Ene-Nov	Ene-Nov	Ene-Nov	Ene-Nov	
	Total	6,789,540	8,910,655	10,490,691	12,047,485	100.0	100.0	100.0	100.0	31.2	17.7	14.8
87	Vehículos automoviles, tractores, velocipedos y demas vehiculos terrestres, sus partes y accesorios	1,166,133	1,367,624	1,779,436	2,253,199	17.2	15.3	17.0	18.7	17.3	30.1	26.6
84	Reactores nucleares, calderas, maquinas, aparatos y artefactos mecanicos; partes de estas maquinas o aparatos	946,705	1,350,777	1,430,421	1,765,740	13.9	15.2	13.6	14.7	42.7	5.9	23.4
27	Combustibles minerales, aceites minerales y productos de su destilacion; materias bituminosas; ceras minerales	551,065	854,431	1,330,383	1,402,589	8.1	9.6	12.7	11.6	55.1	55.7	5.4
85	Máquinas, aparatos y material eléctrico, y sus partes; aparatos de grabacion o reproduccion de sonido, aparatos de grabacion o reproduccion de imagen y sonido en television, y las partes y accesorios de estos	466,759	628,806	664,708	736,700	6.9	7.1	6.3	6.1	34.7	5.7	10.8
72	Fundicion, hierro y acero	363,567	424,814	429,926	484,216	5.4	4.8	4.1	4.0	16.8	1.2	12.6
39	Plástico y sus manufacturas	310,525	391,452	448,691	500,026	4.6	4.4	4.3	4.2	26.1	14.6	11.4
38	Productos diversos de las industrias quimicas	265,595	275,180	315,501	410,564	3.9	3.1	3.0	3.4	3.6	14.7	30.1
73	Manufacturas de fundicion, hierro o acero	262,090	382,838	374,344	401,310	3.9	4.3	3.6	3.3	46.1	-2.2	7.2
48	Papel y carton; manufacturas de pasta de celulosa, de papel o carton	175,332	194,578	168,897	178,640	2.6	2.2	1.5	1.5	11.0	-18.3	12.4
11	Productos de la molineria; malta; almidon y fecula; inulina; gluten de trigo	142,733	105,688	121,677	76,246	2.1	1.2	1.2	0.6	-26.0	15.1	-37.3
30	Productos farmaceuticos	134,223	149,363	171,831	191,154	2.0	1.7	1.6	1.6	11.3	15.0	11.2
40	Caucho y sus manufacturas	130,357	161,056	230,541	278,576	1.9	1.8	2.2	2.3	23.5	43.1	20.8
90	Instrumentos y aparatos de optica, fotografia o cinematografia, de medida, control o precision; instrumentos y aparatos medicoquirurgicos; partes y accesorios de estos instrumentos o aparatos	118,949	145,084	164,235	189,791	1.8	1.6	1.6	1.6	22.0	13.2	15.6
33	Aceites esenciales y resinoides; preparaciones de perfumeria, de tocador o de cosmetica	110,291	125,307	142,231	162,090	1.6	1.4	1.4	1.3	13.6	13.5	14.0
21	Preparaciones alimenticias diversas	89,645	107,772	126,507	157,747	1.3	1.2	1.2	1.3	20.2	17.4	24.7
64	Calzado, polainas y articulos analogos; partes de estos articulos	80,403	125,750	160,437	166,739	1.2	1.4	1.5	1.4	56.4	27.6	3.9
29	Productos quimicos organicos	80,343	88,068	94,005	102,600	1.2	1.0	0.9	0.9	9.6	6.7	9.1
94	Muebles; mobiliario medicoquirurgico; articulos de cama y similares; aparatos de alumbrado no expresados ni comprendidos en otra parte; anuncios, letreros y placas indicadoras luminosos y articulos similares	73,357	99,145	138,778	146,034	1.1	1.1	1.3	1.2	35.2	40.0	5.2
22	Bebidas, liquidos alcoholicos y vinagre	66,201	89,976	158,634	171,820	1.0	1.0	1.5	1.4	35.9	76.3	8.3
32	Extractos curtientes o tintoreos; taninos y sus derivados; pigmentos y demas materias colorantes; pinturas y barnices; mastiques; tintas	64,452	79,599	89,578	91,736	0.9	0.9	0.9	0.8	23.5	12.5	2.4
55	Fibras sinteticas o artificiales discontinuas	61,479	86,056	78,900	77,422	0.9	1.0	0.8	0.6	40.0	-8.3	-19
19	Preparaciones a base de cereales, harina, almidon, fecula o leche; productos de pasteleria	56,715	68,322	72,163	107,032	0.8	0.8	0.7	0.9	20.5	5.6	48.3
34	Jabon, agentes de superficie organicos, preparaciones para lavar, preparaciones lubricantes, ceras artificiales, ceras preparadas, productos de limpieza, velas y articulos similares, pastas para modelar, "ceras	51,920	59,369	66,646	75,771	0.8	0.7	0.6	0.6	14.3	12.3	13.7
69	Productos ceramicos	51,685	62,643	64,776	71,062	0.8	0.7	0.6	0.6	21.2	3.4	9.7
82	Herramientas y utiles, articulos de cuchilleria y cubiertos de mesa, de metal comun; partes de estos articulos, de metal comun	50,148	59,977	80,754	79,243	0.7	0.7	0.8	0.7	19.6	34.6	-19
28	Productos quimicos inorganicos; compuestos inorganicos u organicos de los metales preciosos, de los elementos radiactivos, de metales de las tierras raras o de isotopos	49,330	56,484	67,032	63,147	0.7	0.6	0.6	0.5	14.5	18.7	-5.8
62	Prendas y complementos (accesorios), de vestir, excepto los de punto	45,930	80,692	103,718	99,570	0.7	0.9	1.0	0.8	75.7	28.5	-4.0
70	Vidrio y sus manufacturas	44,444	52,949	63,718	66,235	0.7	0.6	0.6	0.5	19.1	20.3	3.9
61	Prendas y complementos (accesorios), de vestir, de punto	43,007	70,519	87,387	89,689	0.6	0.8	0.8	0.7	64.0	23.9	2.6
	Resto	736,158	1,166,338	1,274,836	1,450,797	10.8	13.1	12.2	12.0	58.4	9.3	13.8

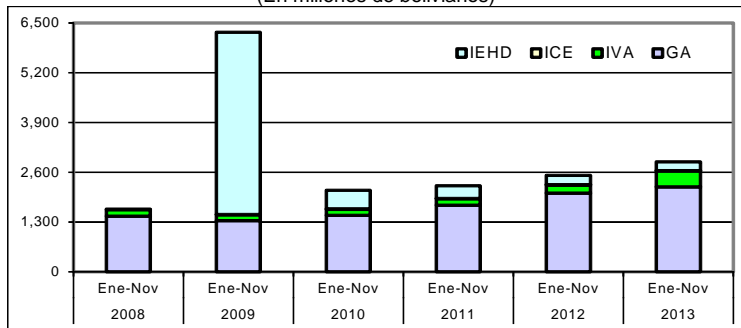
Recaudación Ordinaria según Principal Capítulo de la NANDINA, Enero a Noviembre de 2011 – 2013 (p) (En millones de bolivianos)



Agregando a los seis capítulos anteriores la recaudación obtenida por importaciones del Capítulo 38 de Productos diversos de las industrias químicas con una participación de 3.4%, la importación del Capítulo 73 de Manufacturas de fundición, hierro o acero con participación del 3.3%, el Capítulo 48 referido a la importación de Papel y cartón, y manufacturas con el 1.5% y las importaciones del Capítulo 11 de Productos de la molinería que representa el 0.6%, se alcanza a cubrir el 68.1% de la recaudación ordinaria acumulada a noviembre de 2013.

Recaudación Liberada⁹ del Pago de Tributos

Recaudación Liberada Según Impuesto, Enero a Noviembre de 2008 – 2013 (p)
(En millones de bolivianos)



RECAUDACIÓN LIBERADA SEGÚN ACUERDO PREFERENCIAL Y DISPOSICIÓN LIBERATORIA, Enero a Noviembre de 2009 - 2013 (p)

Acuerdo Preferencial y Disposición Liberatoria	2009 Ene-Nov	2010 Ene-Nov	2011 Ene-Nov	2012 Ene-Nov	2013 Ene-Nov
Miles de bolivianos					
Total	6,256,115	2,129,599	2,248,931	2,519,259	2,870,531
Acuerdo Preferencial	1,027,850	1,317,431	1,700,495	1,975,839	2,087,732
Acuerdo Agropecuario N° 2 (A)	3,497	4,645	6,407	11,161	8,532
Chile (ACE 22)	42,535	50,359	57,941	67,090	74,531
Venezuela (ACEBOLVE)					951
México (ACE 31)	45,097	32,876	55	714	
México (ACE 66)		18,717			94,829
Mercosur (ACE 36)	651,252	860,493	67,810	75,958	1,365,650
Cuba (ACE 47)	208	325	1,143,109	1,313,015	487
Cuba/Chile (ARPAR4)	70	70	85	1,219	134
Comunidad Andina	285,191	349,947	92	117	542,618
Donaciones	18,172	24,961	424,998	506,564	20,130
Exoneraciones	5,210,093	787,207	51,976	29,088	762,669
Sector Diplomático	17,746	17,535	496,459	514,332	15,098
Ministerio de Economía y F.P.	110,092	106,157	16,128	15,589	444,686
Organismos Internacionales	10,618	10,718	61,972	184,997	2,672
YPFB	4,995,839	586,066	3,939	2,438	228,884
Otras Exoneraciones	75,798	66,731	333,018	245,345	71,329

Variación Porcentual con Relación a Similar Periodo del Año Anterior

Total	283.2	-66.0	5.6	12.0	13.9
Acuerdo Preferencial	-3.5	28.2	29.1	16.2	5.7
Acuerdo Agropecuario N° 2 (A)	108.7	32.8	37.9	74.2	-23.6
Chile (ACE 22)	-3.6	18.4	15.1	15.8	11.1
Venezuela (ACEBOLVE)					
México (ACE 31)	-0.6	-27.1	-99.8	1,207.4	
México (ACE 66)					
Mercosur (ACE 36)	-0.7	32.1	-92.1	12.0	1,697.9
Cuba (ACE 47)	2,163.3	56.6	351,472.1	14.9	
Cuba/Chile (ARPAR4)	-11.4	0.5	21.0	1,341.6	-89.0
Comunidad Andina	-10.2	22.7	-100.0	27.7	462,647.9
Donaciones	-54.0	37.4	1,602.6	19.2	-96.0
Exoneraciones	886.3	-84.9	-93.4	-44.0	2,521.9
Sector Diplomático	-60.1	-1.2	2,731.2	3.6	-97.1
Ministerio de Economía y F.P.	34.5	-3.6	-84.8	-3.3	2,752.6
Organismos Internacionales	-72.9	0.9	478.2	198.5	-98.6
YPFB	1,485.5	-88.3	-99.3	-38.1	9,287.7
Otras Exoneraciones	34.0	-12.0	399.0	-26.3	-70.9

Participación Porcentual

Total	100.0	100.0	100.0	100.0	100.0
Acuerdo Preferencial	16.4	61.9	75.6	78.4	72.7
Acuerdo Agropecuario N° 2 (A)	0.1	0.2	0.3	0.4	0.3
Chile (ACE 22)	0.7	2.4	2.6	2.7	2.6
Venezuela (ACEBOLVE)					0.0
México (ACE 31)	0.7	1.5	0.0	0.0	
México (ACE 66)		0.9			3.3
Mercosur (ACE 36)	10.4	40.4	3.0	3.0	47.6
Cuba (ACE 47)	0.0	0.0	50.8	52.1	0.0
Cuba/Chile (ARPAR4)	0.0	0.0	0.0	0.0	0.0
Comunidad Andina	4.6	16.4	0.0	0.0	18.9
Donaciones	0.3	1.2	18.9	20.1	0.7
Exoneraciones	83.3	37.0	2.3	1.2	26.6
Sector Diplomático	0.3	0.8	22.1	20.4	0.5
Ministerio de Economía y F.P.	1.8	5.0	0.7	0.6	15.5
Organismos Internacionales	0.2	0.5	2.8	7.3	0.1
YPFB	79.9	27.5	0.2	0.1	8.0
Otras Exoneraciones	1.2	3.1	14.8	9.7	2.5

RECAUDACIÓN LIBERADA SEGÚN IMPUESTO
Enero a Noviembre de 2008 - 2012 (p)

Impuesto	2008 Ene-Nov	2009 Ene-Nov	2010 Ene-Nov	2011 Ene-Nov	2012 Ene-Nov	2013 Ene-Nov
----------	--------------	--------------	--------------	--------------	--------------	--------------

Miles de bolivianos

Total	1,632.5	6,256.1	2,129.6	2,248.9	2,519.3	2,870.5
GA	1,451.9	1,333.0	1,476.4	1,737.8	2,056.8	2,218.8
IVA	167.4	155.5	155.2	172.2	209.3	416.8
ICE	13.2	7.7	9.2	5.9	7.8	6.0
IEHD		4,759.9	488.8	333.0	245.3	228.9

Variación Porcentual con Relación a Similar Periodo del Año Anterior

Total	49.4	283.2	-66.0	5.6	12.0	13.9
GA	53.5	-8.2	10.8	17.7	18.4	7.9
IVA	25.0	-7.1	-0.3	11.0	21.5	99.2
ICE	2.9	-41.8	19.5	-35.8	32.6	-22.8
IEHD			-89.7	-31.9	-26.3	-6.7

Participación Porcentual

Total	100.0	100.0	100.0	100.0	100.0	100.0
GA	88.9	21.3	69.3	77.3	81.6	77.3
IVA	10.3	2.5	7.3	7.7	8.3	14.5
ICE	0.8	0.1	0.4	0.3	0.3	0.2
IEHD		76.1	23.0	14.8	9.7	8.0

La recaudación liberada del pago de tributos a noviembre de 2013 registra incremento de 13.9%. La recaudación liberada según impuesto presenta los siguientes resultados, el IVA se incrementa en 99.2% y el GA aumenta en 7.9%. Por el contrario la tasa de liberación del ICE e IEHD disminuye en -22.8% y -6.7% respectivamente. Del total de recaudación liberada a noviembre 2013, el 77.3% corresponde al GA, el 14.5% al IVA, el 8% al IEHD y el 0.2% al ICE.

Según acuerdo preferencial y disposición liberatoria a noviembre de 2013 se tiene la siguiente estructura, los Acuerdos Preferenciales representan el 72.7% de la recaudación liberada, las Exoneraciones -del Sector Diplomático, Ministerio de Economía y Finanzas Públicas, Organismos Internacionales, YPFB y otras exoneraciones- representan el 26.6% y las Donaciones representan el 0.7% del total de recaudación liberada a noviembre de 2013.

Dentro de los Acuerdos Preferenciales el ACE 36 referente al MERCOSUR representa el 47.6% del total de recaudaciones liberadas, seguida por los trámites acogidos a desgravación con la Comunidad Andina con el 18.9%, el ACE 66 Acuerdo con México con el 3.3%, el ACE 22 Acuerdo con Chile con el 2.6% y el resto de los acuerdos preferenciales representa menos del 1% de la recaudación liberada entre enero y noviembre de 2013.

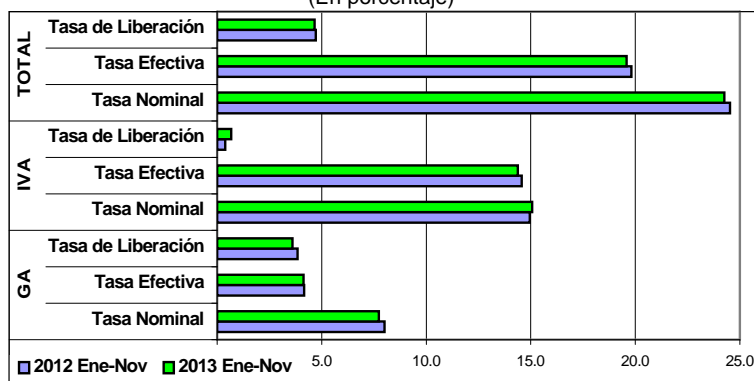
Las exoneraciones de YPFB acumuladas a noviembre de 2013 se incrementan en 9.287.7 en relación similar período de la gestión anterior y representan el 8% de la recaudación liberada a noviembre de 2013.

Por otro lado, la recaudación liberada por trámites que se acogen a la desgravación arancelaria de acuerdos preferenciales se incrementa en 5.7%.

⁹ **Recaudación Liberada**, Es la recaudación que se deja de percibir debido al cumplimiento de acuerdos de desgravación arancelaria, como el Acuerdo de Complementación Económica N° 22 entre Bolivia y Chile (ACE 22); Acuerdo de Complementación Económica N° 31 entre Bolivia y México (ACE 31) y reemplazada por el Acuerdo de Complementación Económica N° 66 entre Bolivia y México (ACE 66) a partir del 7 de junio de 2010; Acuerdo de Complementación Económica N° 36 entre Bolivia y MERCOSUR (ACE 36); Acuerdo de Complementación Económica N° 47 entre Bolivia y Cuba (ACE 47); Desgravación arancelaria a las importaciones de bienes originarios de la Comunidad Andina de Naciones (CAN) ; Acuerdo N° 2 de Alcance Parcial para la liberación y expansión del comercio intra regional de semillas entre Argentina, Bolivia, Brasil, Chile, Colombia, Paraguay, Perú y Uruguay-, con el 100% de preferencia arancelaria (AAPAG-2); y el Acuerdo Regional N° 4 Preferencia Arancelaria Regional -PAR 4- entre Argentina, Bolivia, Brasil, Chile, Colombia, Cuba, Ecuador, México, Paraguay, Perú, Uruguay y Venezuela. Actualmente éste Acuerdo se aplica a las importaciones de Bolivia con Chile y Cuba con el 12% de preferencia arancelaria otorgada por el país (AR PAR4); Acuerdo de Complementación Económica con Venezuela (ACEBOLVE); y la determinación de liberaciones impositivas autorizadas por el Ministerio de Economía y Finanzas Públicas, como las donaciones y las exoneraciones referentes a material monetario, bienes de uso militar y material bélico, material publicitario y otros.

Indicadores de Recaudación por Importaciones ¹⁰

**Tasa Efectiva, Tasa de Liberación y Tasa Nominal del GA e IVA
Enero a Noviembre de 2012 - 2013 (p)**
(En porcentaje)



La tasa efectiva de las recaudaciones por importación de mercaderías, a nivel general a noviembre de 2013 disminuye en 0.22 puntos porcentuales, es decir, de una tasa efectiva de 19.81 registrada entre enero y noviembre de 2012 disminuye a 19.58% en similar período de 2013. La tasa efectiva del GA, IVA e IEHD disminuye en 0.03, 0.18 y 0.06 puntos porcentuales respectivamente. Por el contrario, la tasa efectiva del ICE se incrementa en 0.05 puntos porcentuales.

Al mes de noviembre de 2013 la tasa de liberación del GA es de 3.61%, del IVA es 0.68%, del ICE es 0.01% y del IEHD es 0.37%, aspecto que determina disminución en 0.24 puntos porcentuales en el GA, 0.09 puntos porcentuales en el IEHD y sin variación en el ICE, mientras que la tasa de liberación del IVA crece en 0.29 puntos porcentuales, este comportamiento implica se registre tasa de liberación a nivel general de 4.67%, con una disminución de 0.05 puntos porcentuales respecto a similar período de 2012.

La tasa nominal de las recaudaciones aduaneras a nivel general es de 24.25% a noviembre de 2013. El GA registró una tasa de 7.74%, el IVA 15.06%, el ICE 1.04% y el IEHD 0.42%. La tasa nominal del GA e IEHD presentan disminución en 0.27 y 0.15 puntos porcentuales respectivamente, mientras que la tasa nominal del IVA e ICE registra incremento de 0.11 y 0.04 puntos porcentuales respecto a similar período de la gestión 2012.

**TASA EFECTIVA SEGÚN IMPUESTO
Enero a Noviembre de 2008 - 2013 (p)**

Tipo de Impuesto	2008 Ene-Nov	2009 Ene-Nov	2010 Ene-Nov	2011 Ene-Nov	2012 Ene-Nov	2013 Ene-Nov
Porcentajes						
Total	18.72	18.41	19.18	17.75	19.81	19.58
GA	3.76	3.54	3.87	3.73	4.16	4.13
IVA	13.27	13.69	14.28	12.89	14.56	14.38
ICE	1.63	1.08	0.95	1.09	0.98	1.03
IEHD	0.06	0.10	0.08	0.04	0.11	0.04
Variación Absoluta						
Total	-0.39	-0.31	0.76	-1.42	2.06	-0.22
GA	-0.13	-0.22	0.33	-0.14	0.43	-0.03
IVA	-0.17	0.42	0.59	-1.39	1.67	-0.18
ICE	-0.08	-0.55	-0.13	0.14	-0.11	0.05
IEHD	-0.01	0.04	-0.02	-0.04	0.07	-0.06

**TASA DE LIBERACIÓN SEGÚN IMPUESTO
Enero a Noviembre de 2008 - 2013 (p)**

Tipo de Impuesto	2008 Ene-Nov	2009 Ene-Nov	2010 Ene-Nov	2011 Ene-Nov	2012 Ene-Nov	2013 Ene-Nov
Porcentajes						
Total	4.75	21.25	6.02	4.14	4.71	4.67
GA	4.23	4.53	4.17	3.20	3.85	3.61
IVA	0.49	0.53	0.44	0.32	0.39	0.68
ICE	0.04	0.03	0.03	0.01	0.01	0.01
IEHD		16.16	1.38	0.61	0.46	0.37
Variación Absoluta						
Total	0.54	16.49	-15.23	-1.87	0.57	-0.05
GA	0.58	0.30	-0.36	-0.97	0.65	-0.24
IVA	-0.03	0.04	-0.09	-0.12	0.07	0.29
ICE	-0.01	-0.01	0.00	-0.02	0.00	0.00
IEHD		16.16	-14.78	-0.77	-0.15	-0.09

**TASA NOMINAL SEGÚN IMPUESTO
Enero a Noviembre de 2008 - 2013 (p)**

Tipo de Impuesto	2008 Ene-Nov	2009 Ene-Nov	2010 Ene-Nov	2011 Ene-Nov	2012 Ene-Nov	2013 Ene-Nov
Porcentajes						
Total	23.47	39.66	25.19	21.89	24.52	24.25
GA	7.99	8.07	8.04	6.93	8.01	7.74
IVA	13.76	14.22	14.72	13.21	14.95	15.06
ICE	1.66	1.11	0.97	1.10	1.00	1.04
IEHD	0.06	16.26	1.46	0.65	0.57	0.42
Variación Absoluta						
Total	-4.06	16.18	-14.47	-3.30	2.63	-0.27
GA	-0.11	0.08	-0.03	-1.11	1.08	-0.27
IVA	-3.33	0.46	0.50	-1.51	1.74	0.11
ICE	-0.56	-0.56	-0.13	0.13	-0.11	0.04
IEHD	-0.05	16.20	-14.80	-0.81	-0.09	-0.15

¹⁰ Indicadores relacionados a la recaudación por importaciones:

Tasa Efectiva: Muestra el porcentaje que representa la recaudación aduanera respecto del valor CIF de Importación.

$$\text{Tasa Efectiva} = \frac{\text{Recaudación pagada}}{\text{Importación}} * 100$$

Tasa de Liberación: Muestra el porcentaje que representa la recaudación liberada del pago de tributos respecto del valor CIF de importación.

$$\text{Tasa de Liberación} = \frac{\text{Recaudación liberada}}{\text{Importación}} * 100$$

Tasa Nominal: Muestra el porcentaje que representa la recaudación potencial respecto del valor CIF de Importación.

$$\text{Tasa Nominal} = \text{Tasa Efectiva} + \text{Tasa de liberación}$$

Consultas a:

ADUANA NACIONAL DE BOLIVIA - Unidad de Estudios Económicos y Estadística
Av. 20 de Octubre N° 2038 Teléfono 2152881 Fax 2116763 e-mail: gchavez@aduana.gob.bo

Aduana Nacional

Porque Bolivia Importa... ¡y Exporta!

