

## Recaudación Total <sup>1</sup> para el Tesoro General de la Nación

Al décimo mes de 2013 la recaudación total acumulada por importación de mercancías registra incremento de 14.9% con relación a similar período de la gestión 2012, esta tasa de crecimiento se explica por el incremento registrado en la recaudación ordinaria entre enero y octubre 2013, que representa aproximadamente el 100% de la recaudación total y muestra incremento de 15.9% respecto a similar período del año anterior, cabe destacar que se registra una recaudación de 1.416 millones de bolivianos más que la recaudación total acumulada a octubre de 2012.

### RECAUDACIÓN TOTAL, Enero a Octubre de 2008 - 2013 (p)

Recaudación	2008 Ene-Oct	2009 Ene-Oct	2010 Ene-Oct	2011 Ene-Oct	2012 Ene-Oct	2013 Ene-Oct
<b>Millones de bolivianos</b>						
Recaudación Total	5,852.4	4,791.1	6,033.8	8,625.9	9,488.9	10,905.0
Recaudación Ordinaria	5,847.2	4,790.9	6,033.8	8,017.4	9,409.3	10,903.2
Recaudación Extraordinaria	5.2	0.2		608.4	79.6	1.9
<b>Variación Porcentual con Relación a Similar Período del Año Anterior</b>						
Recaudación Total	31.2	-18.1	25.9	43.0	10.0	14.9
Recaudación Ordinaria	32.6	-18.1	25.9	32.9	17.4	15.9
Recaudación Extraordinaria	-90.1	-96.6			-86.9	-97.6

## Recaudación Ordinaria <sup>2</sup>

### RECAUDACIÓN ORDINARIA SEGÚN IMPUESTO Enero a Octubre de 2008 - 2013 (p)

Impuesto	2008 Ene-Oct	2009 Ene-Oct	2010 Ene-Oct	2011 Ene-Oct	2012 Ene-Oct	2013 Ene-Oct
<b>Millones de bolivianos</b>						
Total	5,847.2	4,790.9	6,033.8	8,017.4	9,409.3	10,903.2
GA	1,182.8	918.3	1,203.4	1,648.6	1,973.5	2,297.6
IVA	4,135.2	3,583.6	4,509.3	6,012.4	6,930.5	8,004.7
ICE	509.9	262.9	295.3	337.0	450.1	575.4
IEHD	19.3	26.1	25.8	19.5	55.2	25.5
<b>Variación Porcentual con Relación a Similar Período del Año Anterior</b>						
Total	32.6	-18.1	25.9	32.9	17.4	15.9
GA	31.7	-22.4	31.0	37.0	19.7	16.4
IVA	32.6	-13.3	25.8	33.3	15.3	15.5
ICE	34.9	-48.4	12.3	14.1	33.6	27.8
IEHD	26.6	35.1	-1.3	-24.3	183.4	-53.9
<b>Participación Porcentual</b>						
Total	100.0	100.0	100.0	100.0	100.0	100.0
GA	20.2	19.2	19.9	20.6	21.0	21.1
IVA	70.7	74.8	74.7	75.0	73.7	73.4
ICE	8.7	5.5	4.9	4.2	4.8	5.3
IEHD	0.3	0.5	0.4	0.2	0.6	0.2

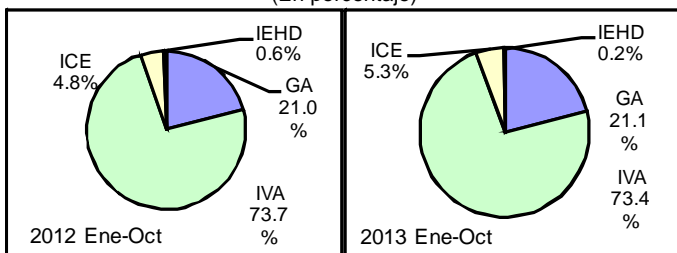
La recaudación ordinaria por importación de mercancías según impuesto registra el siguiente comportamiento: la recaudación del **Gravamen Arancelario (GA)** crece en 16.4%, el **Impuesto al Valor Agregado (IVA)** aumenta en 15.5%, la recaudación del **Impuesto al Consumo Específico (ICE)** crece en 27.8% y la recaudación del **Impuesto Especial a los Hidrocarburos y Derivados (IEHD)** disminuye en -53.9%. La participación porcentual de los impuestos respecto al total de recaudación, registra los siguientes porcentajes: el GA incrementa su participación de 21% registrado a octubre de 2012 a una tasa de 21.1% en similar período de 2013, el IVA baja su participación de 73.7% registrado a octubre de 2012 a 73.4% en similar período de 2013, la tasa de participación del ICE se incrementa de 4.8% registrado a octubre de 2012 a una tasa de 5.3% en similar período de 2013, mientras que la tasa de participación del IEHD disminuye de 0.6% registrado a octubre de 2012 a 0.2% en similar período de 2013.

La recaudación ordinaria en efectivo se incrementa en 16.3% y la recaudación ordinaria en valores aumenta en 12.6% a octubre de 2013. En el período de análisis la **recaudación en efectivo representa el 89.5% de la recaudación ordinaria.**

### RECAUDACIÓN ORDINARIA SEGUN TIPO DE PAGO Enero a Octubre de 2008 - 2013 (p)

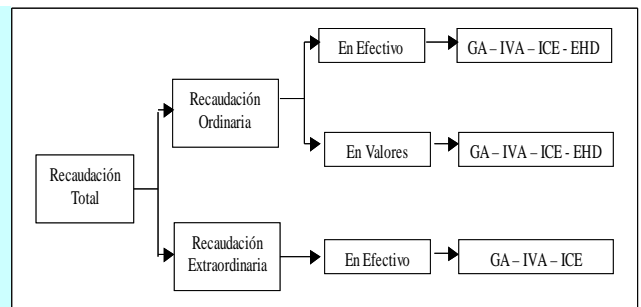
Recaudación	2008 Ene-Oct	2009 Ene-Oct	2010 Ene-Oct	2011 Ene-Oct	2012 Ene-Oct	2013 Ene-Oct
<b>Millones de bolivianos</b>						
Recaudación Ordinaria	5,847.2	4,790.9	6,033.8	8,017.4	9,409.3	10,903.2
Recaudación en Efectivo	5,441.5	4,510.2	5,633.2	7,220.5	8,396.2	9,762.2
Recaudación en Valores	405.7	280.7	400.6	796.9	1,013.1	1,141.0
<b>Variación Porcentual con Relación a Similar Período del Año Anterior</b>						
Recaudación Ordinaria	32.6	-18.1	25.9	32.9	17.4	15.9
Recaudación en Efectivo	26.9	-17.1	24.9	28.2	16.3	16.3
Recaudación en Valores	233.7	-30.8	42.7	98.9	27.1	12.6
<b>Participación Porcentual</b>						
Recaudación Ordinaria	100.0	100.0	100.0	100.0	100.0	100.0
Recaudación en Efectivo	93.1	94.1	93.4	90.1	89.2	89.5
Recaudación en Valores	6.9	5.9	6.6	9.9	10.8	10.5

### Participación en la Recaudación Ordinaria por Impuesto Enero a Octubre de 2012 y 2013 (p) (En porcentaje)



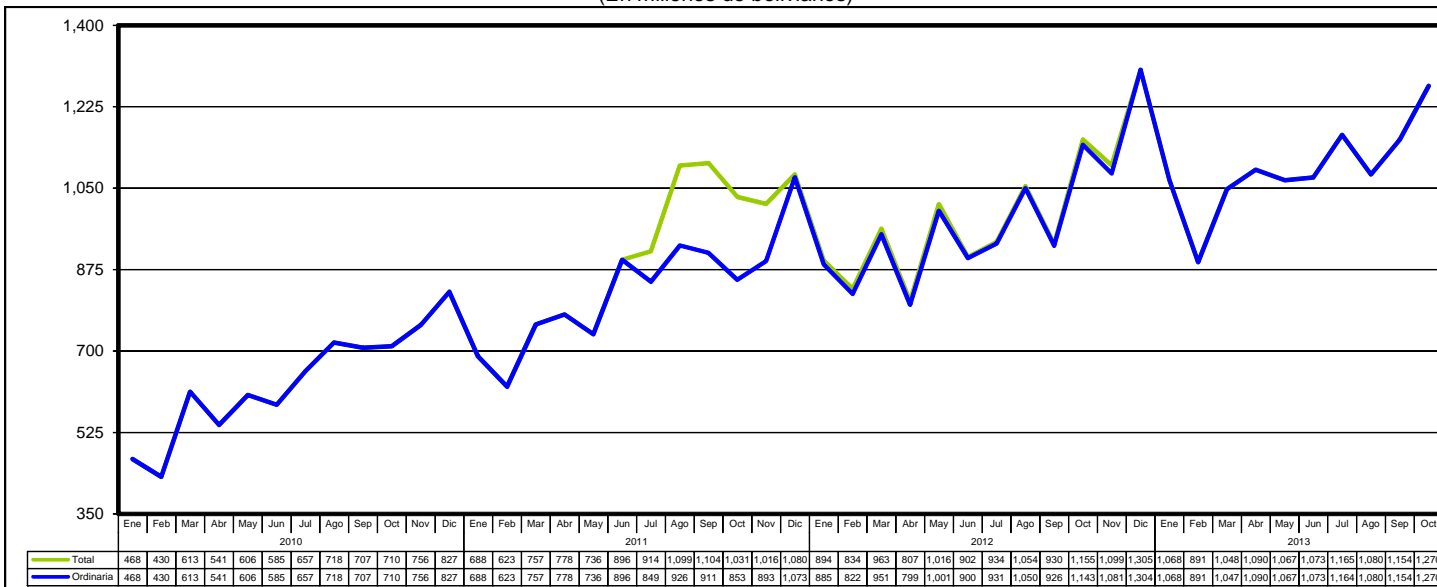
<sup>1</sup> **Recaudación Total**, es la recaudación obtenida del pago de tributos por importaciones regulares de mercancías y la recaudación obtenida a partir de la implementación de programas eventuales de regularización impositiva. Se cuantifica para los siguientes tipos de tributos: Gravamen Arancelario (GA), Impuesto al Valor Agregado (IVA), Impuesto al Consumo Específico (ICE) e Impuesto Especial a los Hidrocarburos y Derivados (IEHD).

<sup>2</sup> **Recaudación Ordinaria**, es la recaudación obtenida del pago de tributos por importaciones regulares de mercancías, cuantificadas según tipo de impuesto y tipo de pago, es decir, pagados en efectivo ó pagados mediante la presentación certificados valorados.

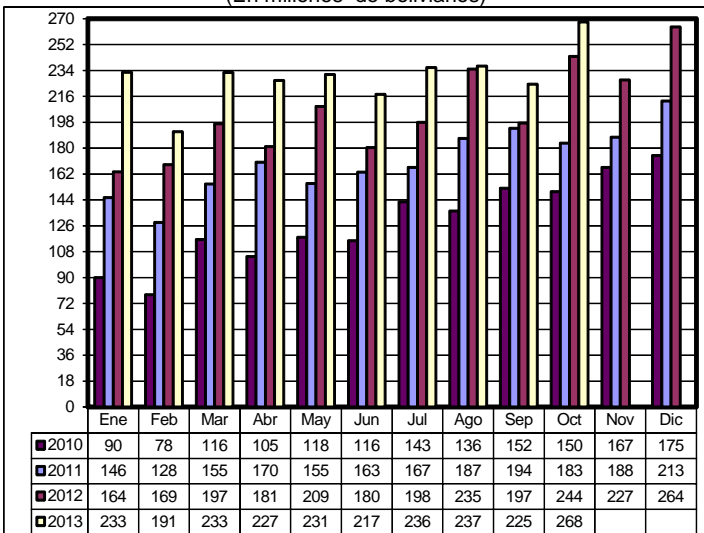


## Recaudaciones por Importación

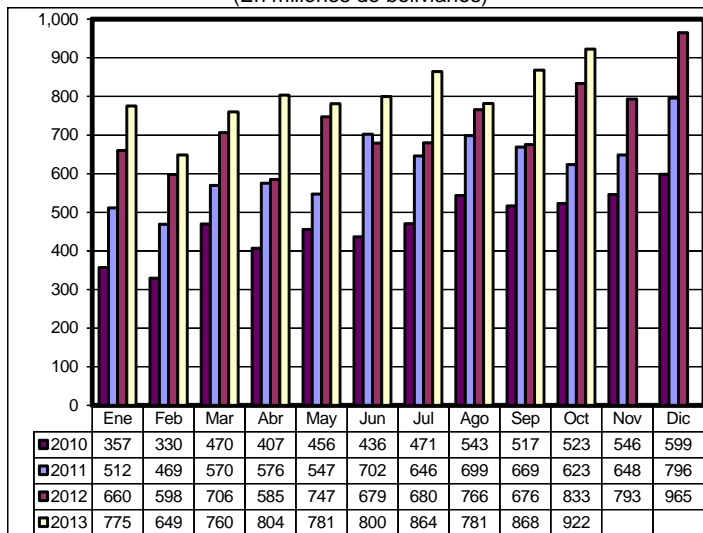
**Recaudación Total y Ordinaria Según Año y Mes, 2010 a 2013 (p)**  
(En millones de bolivianos)



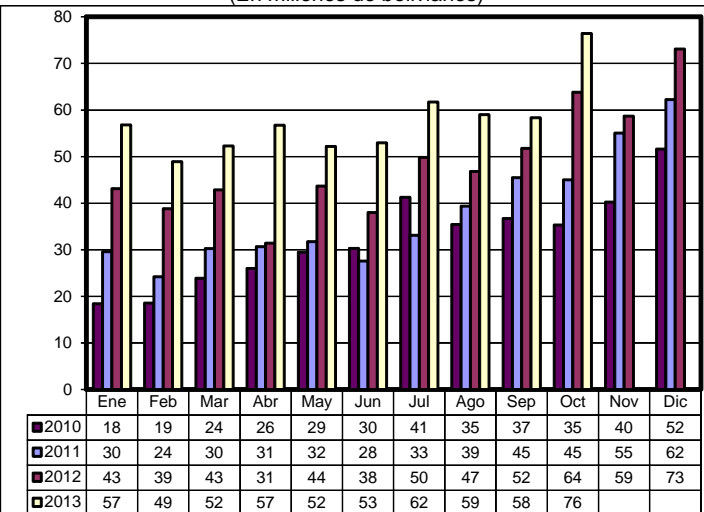
**Recaudación Ordinaria del GA, 2010 – 2013 (p)**  
(En millones de bolivianos)



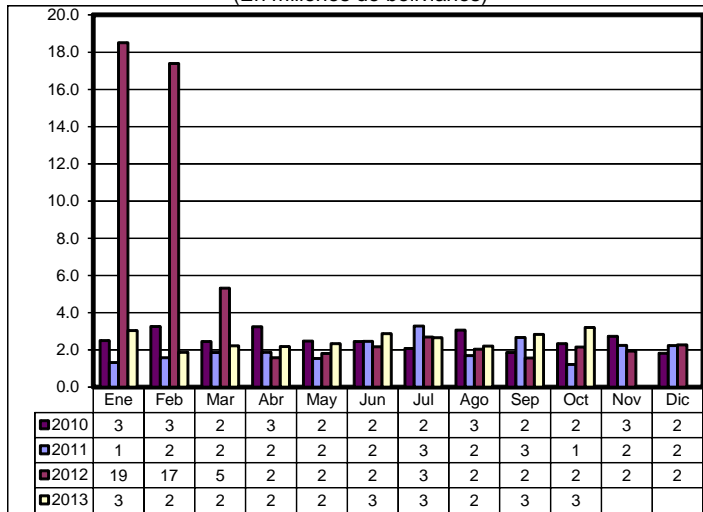
**Recaudación Ordinaria del IVA, 2010 – 2013 (p)**  
(En millones de bolivianos)



**Recaudación Ordinaria del ICE, 2010 – 2013 (p)**  
(En millones de bolivianos)

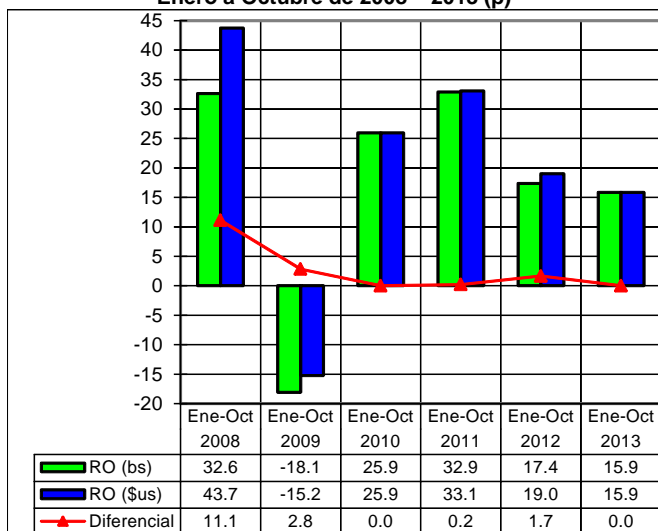


**Recaudación Ordinaria del IEHD, 2010 – 2013 (p)**  
(En millones de bolivianos)



## Recaudación Total en dólares americanos <sup>3</sup>

**Variación Porcentual de la Recaudación Ordinaria en bolivianos y dólares americanos Enero a Octubre de 2008 – 2013 (p)**



**RECAUDACIÓN TOTAL, Enero a Octubre de 2008 - 2013 (p)**

Recaudación	2008 Ene-Oct	2009 Ene-Oct	2010 Ene-Oct	2011 Ene-Oct	2012 Ene-Oct	2013 Ene-Oct
<b>Millones de dólares americanos</b>						
Recaudación Total	800.1	677.7	853.4	1,223.2	1,363.3	1,566.8
Recaudación Ordinaria	799.4	677.6	853.4	1,135.9	1,351.9	1,566.5
Recaudación Extraordinaria	0.7	0.0		87.3	11.4	0.3
<b>Variación Porcentual con Relación a Similar Periodo del Año Anterior</b>						
Recaudación Total	42.2	-15.3	25.9	43.3	11.5	14.9
Recaudación Ordinaria	43.7	-15.2	25.9	33.1	19.0	15.9
Recaudación Extraordinaria	-89.3	-96.5			-86.9	-97.6

La recaudación ordinaria en bolivianos registra incremento de 15.9% y la **recaudación ordinaria expresada en dólares americanos registra también incremento de 15.9%**, debido a que el tipo de cambio se mantiene constante desde enero de 2012 a octubre de 2013.

Entre enero y octubre de 2013 **la recaudación ordinaria alcanza a 1.566 millones de dólares**, es decir 215 millones de dólares más que el monto registrado en similar período de la gestión 2012.

La gráfica muestra el impacto de la variación del tipo de cambio en las recaudaciones aduaneras en los años 2008 a 2013, determinando la existencia de diferencial de 11.1 puntos porcentuales entre enero y octubre de 2008 y sin variación en similar período de 2013.

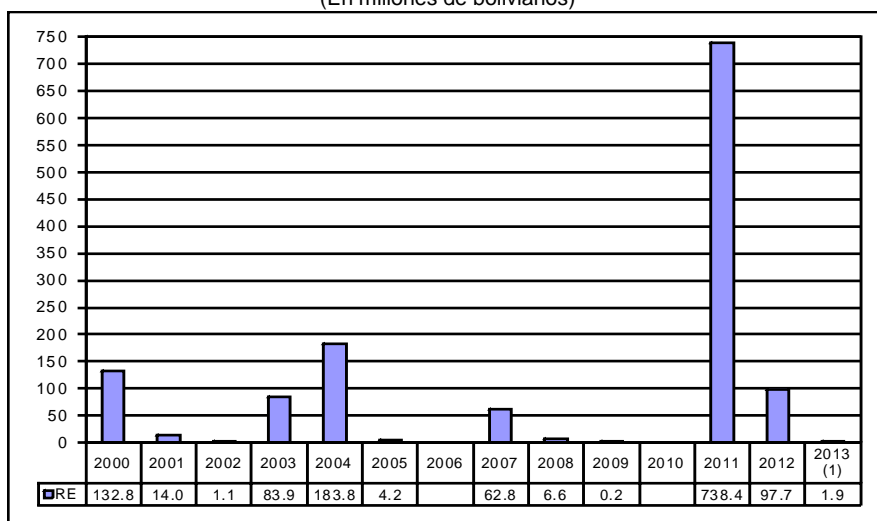
## Recaudación Extraordinaria <sup>4</sup>

Mediante Decreto Supremo 25575 y Decreto Supremo 25801 se efectuó entre el 05/11/1999 al 31/08/2000 el primer Programa de Regularización del periodo 2000 al 2011, posteriormente mediante Ley 2152 y en el periodo 23/11/2000 al 28/02/2001 se realizó un segundo programa.

Mediante Ley 2332 del 08/02/2002 al 09/09/2002 se efectuó un tercer programa. En la gestión 2003 se inició el programa de más larga duración a partir de la Ley 2492, Decreto Supremo 27352, Ley 2647 y Decreto Supremo 27627, este programa se realizó en el periodo 08/09/2003 al 30/09/2005, el mismo que comprendía la regularización de vehículos y otras mercancías que habían ingresado ilegalmente. En la gestión 2006 no se implementó ningún programa eventual de regularización.

Mediante Ley 3467 de 12/09/2006 y reglamentada por el Decreto Supremo 28963 de 06/12/2006 se efectuó un nuevo programa a partir de enero de 2007 hasta febrero de 2009.

**Recaudación Extraordinaria, 2000 – 2013**  
(En millones de bolivianos)



(1) Corresponde al período enero a octubre

**RECAUDACIÓN EXTRAORDINARIA SEGÚN ADUANA**  
Enero a Octubre de 2013  
(En bolivianos)

Aduana	GA	IVA	TOTAL
<b>Total</b>	<b>453,703</b>	<b>1,423,533</b>	<b>1,877,236</b>
Interior La Paz	374,046	1,173,633	1,547,679
Interior Cochabamba	35,601	111,671	147,272
Interior Santa Cruz	23,786	74,621	98,407
Interior Tarija	11,343	35,600	46,943
Interior Potosí	7,744	24,297	32,041
Interior Sucre	658	2,064	2,722
Interior Oruro	525	1,647	2,172

La Ley 133 de 08/06/2011 implementa a partir de julio de 2011 el Programa de Saneamiento Legal de Vehículos Automotores. En la primera etapa de la implementación de julio a diciembre de 2011 la recaudación extraordinaria ascendió a 738.4 millones de bolivianos por la nacionalización de 67.197 vehículos automotores, constituyéndose en la recaudación extraordinaria más alta alcanzada de los últimos catorce años. A partir del mes de enero de 2012 se pone en vigencia la segunda etapa de la Ley 133, habiéndose regularizado en la gestión 2012 unos 14.378 remolques y semirremolques y 776 vehículos automotores. Así también se registró una recaudación de 42 millones de bolivianos por la nacionalización de los remolques y 55.6 millones de bolivianos de trámites pendientes de regularización de vehículos automotores. Los 97.7 millones de recaudación extraordinaria representan menos del 1% de la recaudación total obtenida en el 2012.

Entre enero y octubre de 2013 se nacionalizaron 115 remolques y se registró recaudación extraordinaria de 1.877 mil bolivianos, el 82.4% de estos ingresos fueron generados en la aduana Interior La Paz y el 7.8% en la aduana Interior Cochabamba.

<sup>3</sup> **Recaudación Total en dólares americanos**, considera el tipo de cambio oficial de venta del dólar americano proporcionado por el Banco Central de Bolivia, vigente a la fecha de aceptación de la declaración de mercancías y que la ANB actualiza semanalmente.

<sup>4</sup> **Recaudación Extraordinaria**, es la recaudación obtenida por el pago de tributos a partir de la implementación de programas de regularización impositiva.

## Recaudación Ordinaria según Departamento <sup>5</sup>

### RECAUDACIÓN ORDINARIA SEGÚN DEPARTAMENTO Enero a Octubre de 2008 - 2013 (p)

Departamento	2008 Ene-Oct	2009 Ene-Oct	2010 Ene-Oct	2011 Ene-Oct	2012 Ene-Oct	2013 Ene-Oct
<b>Miles de bolivianos</b>						
Total	5,847,206	4,790,897	6,033,839	8,017,428	9,409,260	10,903,157
Chuquisaca	18,994	16,998	29,723	24,325	50,768	34,575
La Paz	1,635,248	1,251,432	1,648,695	2,123,715	2,620,532	3,142,792
Oruro	515,992	346,980	416,425	662,687	877,367	1,070,752
Cochabamba	755,778	497,794	549,226	750,537	766,474	930,475
Potosí	220,445	229,782	228,269	211,708	237,462	276,271
Tarija	312,463	232,669	272,210	484,486	578,157	584,185
Santa Cruz	2,386,625	2,208,977	2,882,183	3,755,234	4,271,690	4,851,861
Beni	961	6,238	6,914	4,312	6,178	11,100
Pando	700	28	194	424	633	1,146

### Variación Porcentual con Relación a Similar Periodo del Año Anterior

Total	32.6	-18.1	25.9	32.9	17.4	15.9
Chuquisaca	-26.1	-10.5	74.9	-18.2	108.7	-31.9
La Paz	43.6	-23.5	31.7	28.8	23.4	19.9
Oruro	40.9	-32.8	20.0	59.1	32.4	22.0
Cochabamba	21.6	-34.1	10.3	36.7	2.1	21.4
Potosí	-13.1	4.2	-0.7	-7.3	12.2	16.3
Tarija	63.0	-25.5	17.0	78.0	19.3	1.0
Santa Cruz	31.9	-7.4	30.5	30.3	13.8	13.6
Beni	-58.2	548.8	10.8	-37.6	43.3	79.7
Pando	-21.8	-96.0	593.0	119.1	49.2	80.9

### Participación Porcentual

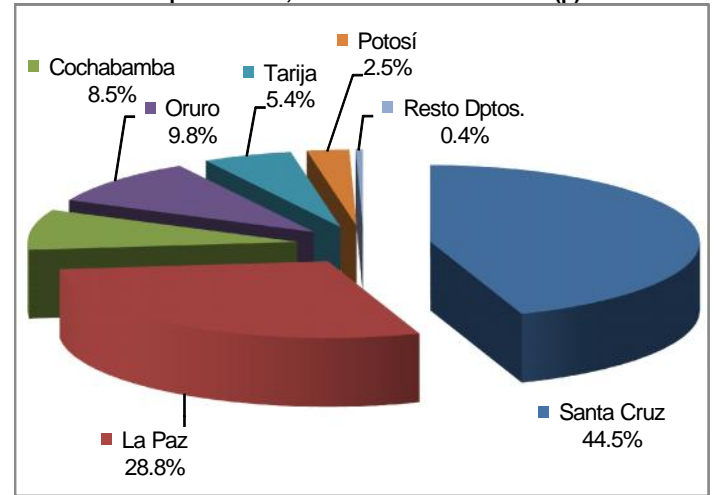
Total	100.0	100.0	100.0	100.0	100.0	100.0
Chuquisaca	0.3	0.4	0.5	0.3	0.5	0.3
La Paz	28.0	26.1	27.3	26.5	27.9	28.8
Oruro	8.8	7.2	6.9	8.3	9.3	9.8
Cochabamba	12.9	10.4	9.1	9.4	8.1	8.5
Potosí	3.8	4.8	3.8	2.6	2.5	2.5
Tarija	5.3	4.9	4.5	6.0	6.1	5.4
Santa Cruz	40.8	46.1	47.8	46.8	45.4	44.5
Beni	0.0	0.1	0.1	0.1	0.1	0.1
Pando	0.0	0.0	0.0	0.0	0.0	0.0

La información corresponde a la recaudación por importación según aduana de pago y no se refiere a la residencia del importador

La recaudación ordinaria a octubre de 2013 según departamento presenta aumento en el pago de tributos en administraciones de aduana de Pando en 80.9%, Beni en 79.7%, Oruro en 22%, Cochabamba en 21.4%, La Paz en 19.9%, Potosí en 16.3%, Santa Cruz en 13.6% y Tarija en 1%, mientras que Chuquisaca disminuye en -31.9% la recaudación ordinaria.

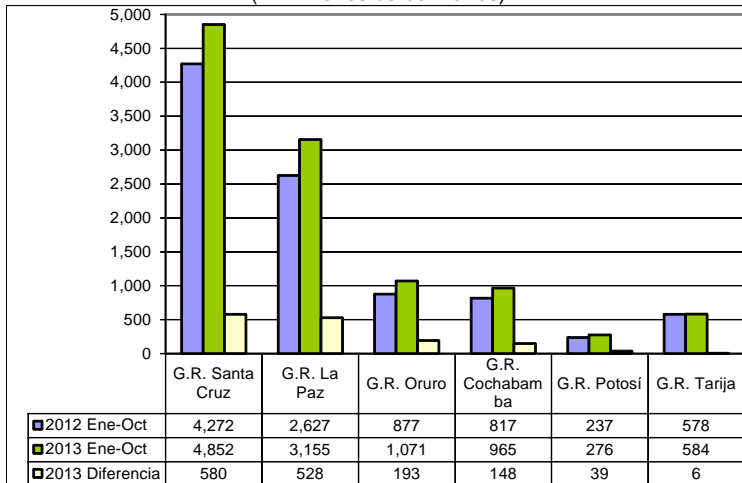
**El departamento de Santa Cruz recauda el 44.5% del total de las recaudaciones ordinarias**, La Paz el 28.8%, Oruro 9.8%, Cochabamba 8.5%, Tarija 5.4% y Potosí 2.5%, concentrando estos seis departamentos el 99.6% de las recaudaciones ordinarias al mes de octubre de 2013. Las administraciones de aduana que se encuentran en los departamentos de Chuquisaca, Beni y Pando concentran solamente el 0.4% de las recaudaciones ordinarias.

### Participación Porcentual de la Recaudación Ordinaria según Departamento, Enero a Octubre de 2013 (p)



## Recaudación Ordinaria según Gerencia Regional <sup>6</sup> y Aduana

### Recaudación Ordinaria y Diferencia Absoluta Según Gerencia Regional Enero a Octubre de 2012 y 2013 (p) (En millones de bolivianos)



A octubre de 2013, la recaudación ordinaria según Gerencia Regional presenta el siguiente comportamiento: la Gerencia Oruro se incrementa en 22%, la Gerencia La Paz en 20.1%, la Gerencia Cochabamba en 18.1%, la Gerencia Potosí crece en 16.3%, la Gerencia Santa Cruz en 13.6% y la Gerencia Regional Tarija crece en 1%.

**La Gerencia Regional de Santa Cruz concentra el 44.5% de la recaudación** a octubre de 2013, la Gerencia La Paz el 28.9% y la Gerencia Oruro el 9.8%, representando las tres gerencias el 83.3% de la recaudación al mes de octubre de 2013.

La diferencia de 1.494 millones de bolivianos registrada entre la recaudación obtenida entre enero y octubre de 2013 respecto a la recaudación de similar período de 2012, según Gerencia Regional muestra los siguientes resultados: la Gerencia Regional de Santa Cruz registra una diferencia de 580 millones de bolivianos entre la recaudación registrada a octubre de 2013 respecto a la recaudación en similar período de 2012, le sigue La Paz con un diferencial de 528 millones de bolivianos y en tercer lugar se encuentra Oruro con diferencia de 193 millones de bolivianos.

<sup>5</sup> La Recaudación según Departamento, es aquella obtenida a partir de la agregación de la recaudación según aduana de pago en el ámbito geográfico departamental, la cual no considera la residencia del importador.

<sup>6</sup> La Recaudación según Gerencia Regional, es aquella obtenida a partir de la agregación de la recaudación según aduana de pago en el ámbito administrativo de la Aduana Nacional, la cual no considera la residencia del importador.

## Recaudaciones por Importación

5

### RECAUDACIÓN ORDINARIA SEGÚN GERENCIA REGIONAL Y ADMINISTRACIÓN DE ADUANA, Enero a Octubre de 2008 - 2013 (p)

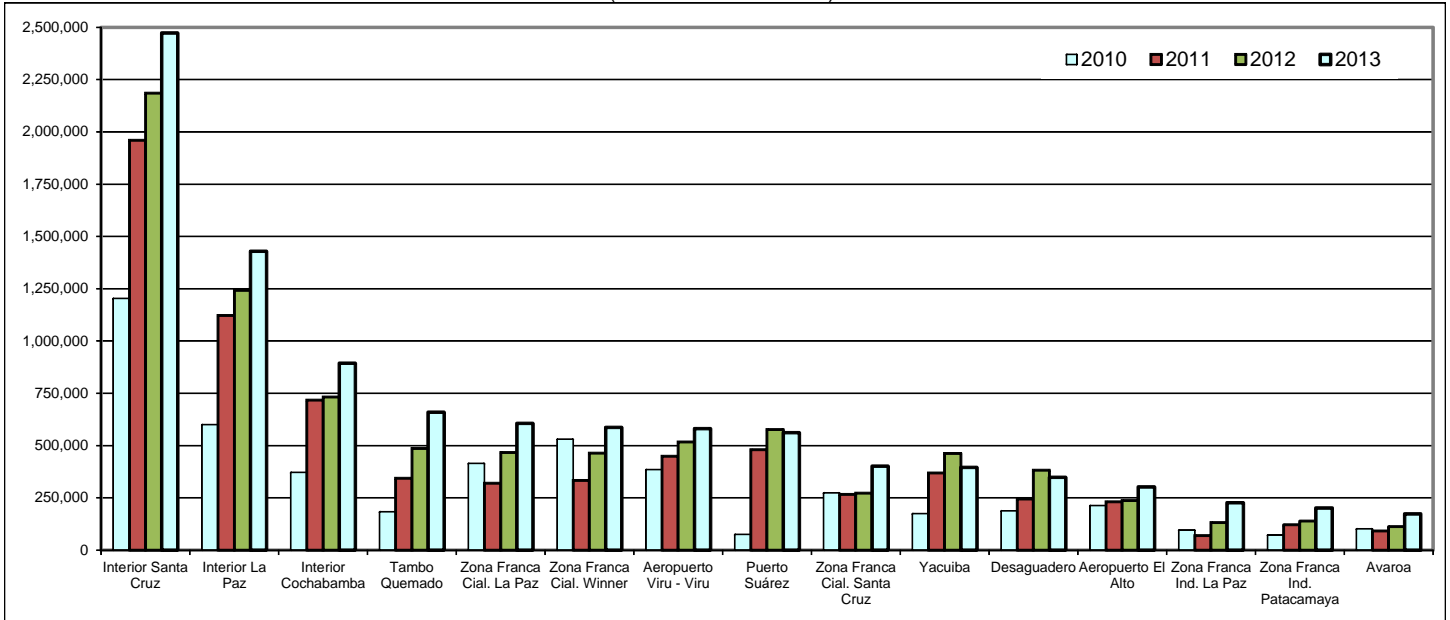
Gerencia Regional Administración de Aduana	Miles de bolivianos						Variación Porcentual						Participación Porcentual					
	2008	2009	2010	2011	2012	2013	2008	2009	2010	2011	2012	2013	2008	2009	2010	2011	2012	2013
	Ene-Oct	Ene-Oct	Ene-Oct	Ene-Oct	Ene-Oct	Ene-Oct	Ene-Oct	Ene-Oct	Ene-Oct	Ene-Oct	Ene-Oct	Ene-Oct	Ene-Oct	Ene-Oct	Ene-Oct	Ene-Oct	Ene-Oct	Ene-Oct
<b>Total</b>	5,847,206	4,790,897	6,033,839	8,017,428	9,409,260	10,903,157	32.6	-18.1	25.9	32.9	17.4	15.9	100.0	100.0	100.0	100.0	100.0	100.0
<b>GERENCIA DE LA PAZ</b>	1,636,910	1,257,897	1,655,803	2,128,451	2,627,343	3,155,037	43.4	-23.2	31.7	28.5	23.4	20.1	28.0	26.3	27.4	26.5	27.9	28.9
Interior La Paz	477,813	439,363	599,872	1,122,216	1,242,140	1,428,351	21.1	-8.0	36.5	87.1	10.7	15.0	8.2	9.2	9.9	14.0	13.2	13.1
Aeropuerto El Alto	183,741	168,207	212,850	230,180	236,285	302,792	16.5	-8.5	26.5	8.1	2.7	28.1	3.1	3.5	3.5	2.9	2.5	2.8
Zona Franca Cial. El Alto	405,638	347,312	414,228	319,331	467,363	606,012	50.9	-14.4	19.3	-22.9	46.4	29.7	6.9	7.2	6.9	4.0	5.0	5.6
Charaña	49,466	28,034	35,872	16,048	20,985	15,946	43.8	-43.3	28.0	-55.3	30.8	-24.0	0.8	0.6	0.6	0.2	0.2	0.1
Zona Franca Ind. El Alto	260,767	84,525	95,890	69,749	131,225	226,798	43.1	-67.6	13.4	-27.3	88.1	72.8	4.5	18	16	0.9	14	2.1
Guayaramerín	674	6,168	6,895	4,312	6,178	11,100	-68.1	85.2	118	-37.5	43.3	79.7	0.0	0.1	0.1	0.1	0.1	0.1
Desaguadero	70,044	102,097	187,791	243,701	382,407	347,450	193.1	45.8	83.9	29.8	56.9	-9.1	1.2	2.1	3.1	3.0	4.1	3.2
Zona Franca Cial. Desaguadero	44,383	40,009	28,820	2			40.7	-9.9	-28.0	-100.0			0.8	0.8	0.5	0.0		
Interior Cobija			91	181	556	601				98.1	207.0	8.0			0.0	0.0	0.0	0.0
Zona Franca Cial. Cobija	700	28	102	243	77	545	-218	-96.0	285.9	137.9	-68.2	605.1	0.0	0.0	0.0	0.0	0.0	0.0
Postal La Paz	668	650	675	1,067	1,291	1,530	12.3	-2.8	3.9	58.0	21.1	18.4	0.0	0.0	0.0	0.0	0.0	0.0
Zona Franca Cial. Guayaramerín	287	70	19				55.4	-75.8	-73.1				0.0	0.0	0.0			
Zona Franca Ind. Patacamaya	142,727	41,234	72,698	12,142	138,834	200,500	218.9	-71.1	76.3	67.0	14.3	44.4	2.4	0.9	1.2	1.5	1.5	1.8
Zona Franca Cial. Patacamaya						13,444												0.1
<b>GERENCIA DE URURO</b>	515,992	346,980	416,425	662,687	877,367	1,070,752	40.9	-32.8	20.0	59.1	32.4	22.0	8.8	7.2	6.9	8.3	9.3	9.8
Interior Oruro	54,295	28,447	57,908	113,821	118,837	126,710	80.0	-47.6	103.6	96.6	4.4	6.6	0.9	0.6	1.0	1.4	1.3	1.2
Zona Franca Cial. Oruro	51,511	48,347	68,553	77,299	93,254	105,421	52.2	-6.1	418	12.8	20.6	13.0	0.9	1.0	1.1	1.0	1.0	1.0
Zona Franca Ind. Oruro	130,238	51,686	49,652	56,795	61,650	105,776	34.9	-60.3	-3.9	14.4	8.5	71.6	2.2	1.1	0.8	0.7	0.7	1.0
Tambo Quemado	222,279	166,714	183,747	344,165	486,387	659,570	75.4	-25.0	10.2	87.3	41.3	35.6	3.8	3.5	3.0	4.3	5.2	6.0
Pisiga	57,669	51,785	56,566	70,607	117,239	173,277	-26.9	-10.2	9.2	24.8	66.0	-37.5	1.0	1.1	0.9	0.9	1.2	0.7
<b>GERENCIA DE POTOSI</b>	220,445	229,782	228,269	211,708	237,462	276,271	-13.1	4.2	-0.7	-7.3	12.2	16.3	3.8	4.8	3.8	2.6	2.5	2.5
Interior Potosí	21,983	25,964	28,160	52,964	38,772	24,590	-50.6	18.1	8.5	88.1	-26.8	-36.6	0.4	0.5	0.5	0.7	0.4	0.2
Avaroa	107,314	116,721	101,854	91,671	111,780	172,348	-17.7	8.8	-12.7	-10.0	219	54.2	1.8	2.4	1.7	1.1	1.2	1.6
Apacheta	395	143	308	294	591	425	-2.3	-63.8	115.7	-4.6	100.9	-28.1	0.0	0.0	0.0	0.0	0.0	0.0
Villazón	82,762	82,946	94,424	66,778	86,319	78,908	118	0.2	13.8	-29.3	29.3	-8.6	1.4	1.7	1.6	0.8	0.9	0.7
Zona Franca Cial. Villazón	7,993	4,008	3,523				92.2	-49.8	-12.1				0.1	0.1	0.1			
<b>GERENCIA DE COCHABAMBA</b>	774,771	514,792	578,949	774,862	817,241	965,050	19.7	-33.6	12.5	33.8	5.5	18.1	13.3	10.7	9.6	9.7	8.7	8.9
Interior Cochabamba	356,980	285,742	372,179	717,996	731,356	893,634	46.1	-20.0	30.2	92.9	19	22.2	6.1	6.0	6.2	9.0	7.8	8.2
Zona Franca Cial. Cochabamba	131,494	107,863	103,901	99	93	19	9.0	-18.0	-3.7	-99.9	-5.9	-79.2	2.2	2.3	1.7	0.0	0.0	0.0
Zona Franca Ind. Cochabamba	241,779	78,485	46,272	39	106		6.2	-67.5	-41.0	-99.9	173.9		4.1	1.6	0.8	0.0	0.0	
Aeropuerto Cochabamba	24,165	24,393	25,981	31,561	33,700	35,638	-10.8	0.9	6.5	21.5	6.8	5.7	0.4	0.5	0.4	0.4	0.4	0.3
Interior Sucre	18,994	16,998	29,723	24,325	50,768	34,575	-26.1	-10.5	74.9	-18.2	108.7	-31.9	0.3	0.4	0.5	0.3	0.5	0.3
Postal Cochabamba	1,359	1,310	893	843	1,219	1,184	-17.3	-3.6	-31.8	-5.7	44.7	-2.8	0.0	0.0	0.0	0.0	0.0	0.0
<b>GERENCIA DE SANTA CRUZ</b>	2,386,625	2,208,977	2,882,183	3,755,234	4,271,690	4,851,861	31.9	-7.4	30.5	30.3	13.8	13.6	40.8	46.1	47.8	46.8	45.4	44.5
Interior Santa Cruz	777,801	782,952	1,203,139	1,959,576	2,185,069	2,473,254	24.5	0.7	53.7	62.9	11.5	13.2	13.3	16.3	19.9	24.4	23.2	22.7
Zona Franca Cial. Santa Cruz	306,826	306,911	274,180	266,073	273,066	400,867	66.7	0.0	-10.7	-3.0	2.6	46.8	5.2	6.4	4.5	3.3	2.9	3.7
Aeropuerto Viru - Viru	279,072	274,413	385,671	448,809	517,174	580,197	8.6	-17	40.5	16.4	15.2	12.2	4.8	5.7	6.4	5.6	5.5	5.3
Zona Franca Cial. Puerto Suárez	99,870	100,999	15,741	75,700	86,044	76,810	30.1	1.1	14.6	-34.6	13.7	-10.7	1.7	2.1	1.9	0.9	0.9	0.7
Zona Franca Ind. Puerto Suárez	3,049	831	1,220	1,763	2,232	2,480		-72.7	46.8	44.5	26.6	11.1	0.1	0.0	0.0	0.0	0.0	0.0
Puerto Suárez	50,737	25,558	74,808	479,508	576,300	562,299	46.2	-49.6	192.7	541.0	20.2	-2.4	0.9	0.5	1.2	6.0	6.1	5.2
Arroyo Concepción				205		784						282.1						0.0
Zona Franca Cial. Puerto Aguirre	202,280	110,228	155,144	27,172	13,725		186.9	-45.5	40.7	-82.5	-49.5		3.5	2.3	2.6	0.3	0.1	
San Matías	8,915	4,376	7,090	3,294	8,900	6,445	181.6	-50.9	62.0	-53.5	170.2	-27.6	0.2	0.1	0.1	0.0	0.1	0.1
Zona Franca Cial. San Matías	2,403	7,628	1,342	28			337.4	217.5	-82.4	-97.9			0.0	0.2	0.0	0.0		
Postal Santa Cruz	327	326	859	597	1,305	981	-53.2	-0.3	163.4	-30.5	118.5	-24.8	0.0	0.0	0.0	0.0	0.0	0.0
Zona Franca Cial. Winner	575,628	552,805	530,951	332,630	463,068	586,110	18.9	-4.0	-4.0	-37.4	39.2	26.6	9.8	11.5	8.8	4.1	4.9	5.4
Zona Franca Ind. Winner	69,662	35,074	54,540	42,885	34,357	38,685	3.7	-49.7	55.5	-21.4	-19.9	12.6	1.2	0.7	0.9	0.5	0.4	0.4
Zona Franca Ind. Santa Cruz	10,059	6,877	77,498	117,199	110,245	122,948	75.2	-31.6	1,026.9	51.2	-5.9	11.5	0.2	0.1	1.3	1.5	1.2	1.1
<b>GERENCIA DE TARIJA</b>	312,463	232,669	272,210	484,486	578,157	584,185	63.0	-25.5	17.0	78.0	19.3	10	5.3	4.9	4.5	6.0	6.1	5.4
Yacuiba	180,626	133,711	174,913	368,745	462,534	395,734	119.3	-29.9	30.8	110.8	25.4	-14.4	3.3	2.8	2.9	4.6	4.9	3.6
Interior Tarija	27,754	25,960	29,508	52,121	58,355	57,231	1.1	-6.5	13.7	76.6	12.0	-1.9	0.5	0.5	0.5	0.7	0.6	0.5
Bermejo	35,438	19,643	14,195	21,699	25,134	30,548	75.4	-44.6	-27.7	52.9	15.8	21.5	0.6	0.4	0.2	0.3	0.3	0.3
Zona Franca Cial. Yacuiba	58,409	52,982	53,458	41,340	25,168	30,230	2.8	-9.3	0.9	-22.7	-39.1	20.1	1.0	1.1	0.9	0.5	0.3	0.3
Villamontes	235	373	136	581	6,965	70,442	-8.3	58.4	-63.6	328.1	1,098.7	911.4	0.0	0.0	0.0	0.0	0.1	0.6

La información corresponde a la recaudación por importación según aduana de pago y jurisdicción administrativa de la Gerencia Regional

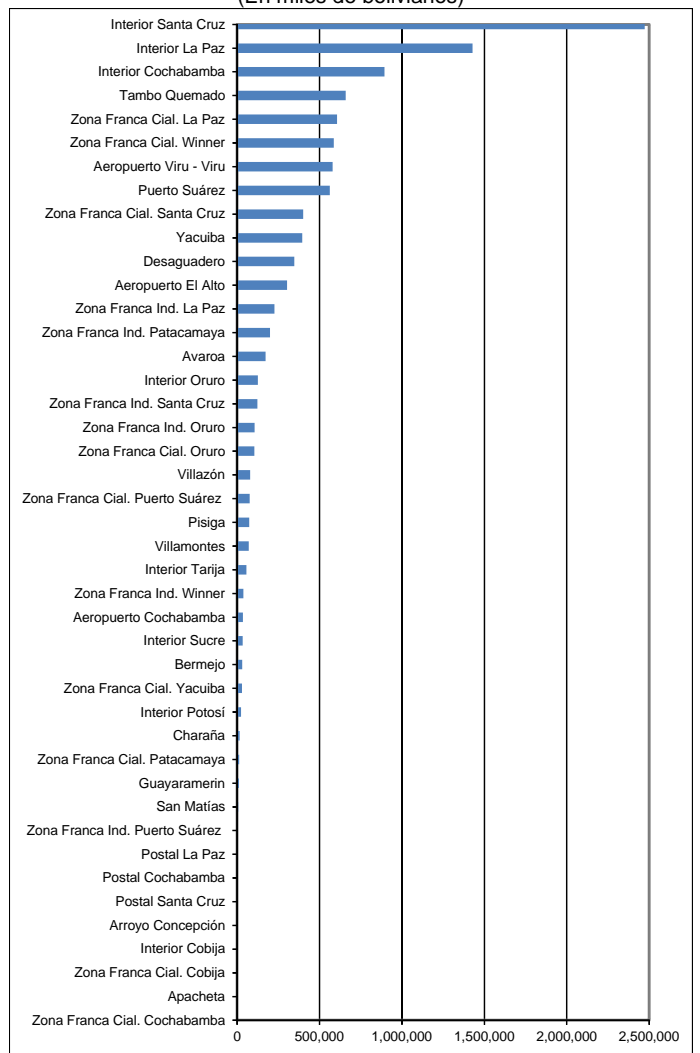


## Recaudaciones por Importación

**Recaudación Ordinaria Según Principales Administraciones Aduaneras, Enero a Octubre de 2010 – 2013 (p)**  
(En miles de bolivianos)



**Recaudación Ordinaria según Administración Aduanera  
Enero a Octubre de 2013 (p)**  
(En miles de bolivianos)



La Gerencia Regional Oruro, registra incremento en la aduana de Zona Franca Ind. Oruro en 71.6%, Tambo Quemado en 35.6%, Zona Franca Comercial Oruro en 13% e Interior Oruro en 6.6%.

Presentan incremento en la recaudación en la Gerencia Regional La Paz las aduanas de: Zona Franca Comercial Cobija en 605.1%, Guayaramerín en 79.7%, Zona Franca Ind. El Alto en 72.8%, Zona Franca Ind. Patacamaya en 44.4%, Zona Franca Comercial El Alto en 29.7%, Aeropuerto El Alto 28.1%, Postal La Paz en 18.4%, Interior La Paz en 15% e Interior Cobija en 8%.

En la Gerencia Cochabamba la recaudación se incrementa en las aduanas de: Interior Cochabamba en 22.2% y Aeropuerto Cochabamba en 5.7%.

El incremento en los ingresos tributarios en la Gerencia Regional Potosí se explica por el aumento de la recaudación en la aduana de Avaroa en 54.2%.

La Gerencia Regional Santa Cruz presenta incremento en la recaudación de las aduanas de: Zona Franca Comercial Santa Cruz en 46.8%, Zona Franca Comercial Winner en 26.6%, Interior Santa Cruz en 13.2%, Zona Franca Industrial Winner en 12.6%, Aeropuerto Viru Viru en 12.2%, Zona Franca Ind. Santa Cruz en 11.5% y Zona Franca Ind. Puerto Suárez en 11.1%.

En la Gerencia de Tarija se presenta crecimiento en la recaudación de las aduanas de: Villamontes en 911.4%, Bermejo en 21.5% y Zona Franca Comercial Yacuiba en 20.1%.

**Entre enero y octubre de 2013, quince aduanas concentran el 90.2% de la recaudación ordinaria**, según orden de importancia son: **Interior Santa Cruz** que recauda el 22.7%, **Interior La Paz** el 13.1%, **Interior Cochabamba** con 8.2%, **Tambo Quemado** el 6%, **Zona Franca Comercial La Paz** el 5.6%, **Zona Franca Comercial Winner** 5.4%, **Aeropuerto Viru Viru** 5.3%, **Puerto Suárez** 5.2%, **Zona Franca Comercial Santa Cruz** 3.7%, **Yacuiba** el 3.6%, **Desaguadero** 3.2%, **Aeropuerto El Alto** 2.8%, **Zona Franca Ind. El Alto** 2.1%, **Zona Franca Ind. Patacamaya** el 1.8% y **Avaroa** 1.6%.

Entre enero y octubre de 2013, de las 43 administraciones de aduana que registraron información de recaudación aduanera, 27 aduanas presentan tasa de variación positiva, 15 aduanas registran tasa de variación negativa y una aduana no presenta variación porcentual debido a que no registró recaudación entre enero y octubre de 2012.

## Recaudación Ordinaria según Tipo de Aduana <sup>7</sup>

### RECAUDACIÓN ORDINARIA SEGÚN TIPO DE ADMINISTRACIÓN ADUANERA

Enero a Octubre de 2008 - 2013 (p)

Tipo de Administración	2008	2009	2010	2011	2012	2013
	Ene-Oct	Ene-Oct	Ene-Oct	Ene-Oct	Ene-Oct	Ene-Oct
<b>Miles de bolivianos</b>						
<b>Total</b>	5,847,206	4,790,897	6,033,839	8,017,428	9,409,260	10,903,157
Aduanas Interiores	1,735,620	1,605,425	2,320,580	4,043,199	4,425,853	5,038,946
Grandes	1,612,594	1,508,057	2,175,190	3,799,788	4,158,565	4,795,239
Medianas	123,026	97,368	145,299	243,230	266,732	243,106
Pequeñas			91	181	556	601
Aduanas de Frontera	876,553	738,269	938,598	1,711,404	2,291,925	2,425,275
Occidente	507,166	465,494	566,137	766,485	1,119,389	1,269,015
Oriente	60,325	36,102	88,793	487,115	591,583	580,628
Sur	309,061	236,673	283,667	457,804	580,952	575,632
Zonas Francas	2,745,702	1,977,903	2,147,732	1,549,768	1,900,508	2,516,614
Zonas Francas Comerciales	1,887,422	1,679,189	1,749,963	1,139,918	1,421,859	1,819,427
Zonas Francas Industriales	858,280	298,713	397,769	409,851	478,648	697,187
Aeropuertos	486,978	467,014	624,502	710,549	787,159	918,627
Aduanas Postales	2,354	2,286	2,427	2,506	3,815	3,694

#### Variación Porcentual con Relación a Similar Período del Año Anterior

<b>Total</b>	32.6	-18.1	25.9	32.9	17.4	15.9
Aduanas Interiores	24.7	-7.5	44.5	74.2	9.5	13.9
Grandes	27.6	-6.5	44.2	74.7	9.4	15.3
Medianas	-3.7	-20.9	49.2	67.4	9.7	-8.9
Pequeñas				98.1	207.0	8.0
Aduanas de Frontera	42.3	-15.8	27.1	82.3	33.9	5.8
Occidente	28.5	-8.2	21.6	35.4	46.0	13.4
Oriente	50.8	-40.2	146.0	448.6	21.4	-1.9
Sur	70.3	-23.4	19.9	61.4	26.9	-0.9
Zonas Francas	40.3	-28.0	8.6	-27.8	22.6	32.4
Zonas Francas Comerciales	41.6	-11.0	4.2	-34.9	24.7	28.0
Zonas Francas Industriales	37.5	-65.2	33.2	3.0	16.8	45.7
Aeropuertos	10.3	-4.1	33.7	13.8	10.8	16.7
Aduanas Postales	-19.8	-2.9	6.2	3.3	52.2	-3.2

#### Participación Porcentual

<b>Total</b>	100.0	100.0	100.0	100.0	100.0	100.0
Aduanas Interiores	29.7	33.5	38.5	50.4	47.0	46.2
Grandes	27.6	31.5	36.0	47.4	44.2	44.0
Medianas	2.1	2.0	2.4	3.0	2.8	2.2
Pequeñas			0.0	0.0	0.0	0.0
Aduanas de Frontera	15.0	15.4	15.6	21.3	24.4	22.2
Occidente	8.7	9.7	9.4	9.6	11.9	11.6
Oriente	1.0	0.8	1.5	6.1	6.3	5.3
Sur	5.3	4.9	4.7	5.7	6.2	5.3
Zonas Francas	47.0	41.3	35.6	19.3	20.2	23.1
Zonas Francas Comerciales	32.3	35.0	29.0	14.2	15.1	16.7
Zonas Francas Industriales	14.7	6.2	6.6	5.1	5.1	6.4
Aeropuertos	8.3	9.7	10.3	8.9	8.4	8.4
Aduanas Postales	0.0	0.0	0.0	0.0	0.0	0.0

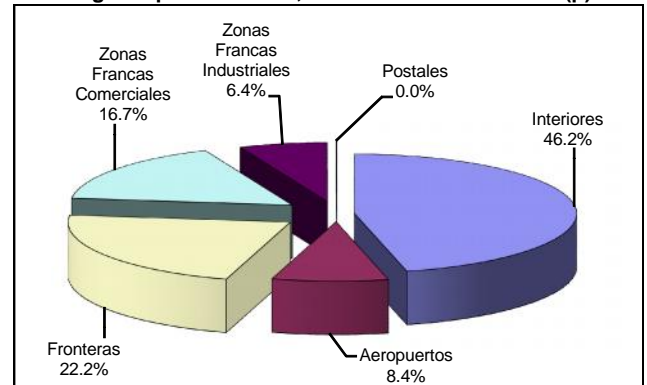
La información corresponde a la recaudación por importación según aduana de pago y no se refiere a la residencia del importador

Por tipo de administración aduanera a octubre de 2013 se registran los siguientes resultados: las Zonas francas industriales incrementan la recaudación en 45.7%, las zonas francas comerciales en 28%, las aduanas de aeropuerto crecen en 16.7%, las aduanas interiores en 13.9% y las aduanas de frontera en 5.8%. Por el contrario, las aduanas postales disminuyen su recaudación en -3.2%. En el mismo período de análisis se presenta la siguiente composición en cuanto a la recaudación ordinaria por tipo de administración aduanera: **las aduanas interiores generan el 46.2%**, las zonas francas el 23.1%, las aduanas de frontera el 22.2%, las aduanas de aeropuerto el 8.4% y las aduanas postales menos del 0.1%.

Dentro las aduanas interiores las grandes que corresponde a Interior Santa Cruz, Interior La Paz e Interior Cochabamba representan el 44% del total y crecen en 15.3%, por el contrario las aduanas interiores que son medianas disminuyen en -8.9%. Las aduanas interiores pequeñas registran incremento en la recaudación en 8%, pero su participación en la recaudación es menor al 0.1%.

Las aduanas de frontera según ubicación geográfica, alcanzan los siguientes resultados, las de occidente registran incremento en la recaudación a octubre de 2013 en 13.4%, mientras que las aduanas de oriente y sur disminuyen la recaudación en -1.9% y -0.9% respectivamente.

**Participación Porcentual de la Recaudación Ordinaria Según Tipo de Aduana, Enero a Octubre de 2013 (p)**



## Recaudación Ordinaria según Capítulo de la NANDINA <sup>8</sup>

La recaudación ordinaria según capítulo de la NANDINA presenta el siguiente comportamiento: la importación del Capítulo 87 de Vehículos automóviles, tractores y demás vehículos terrestres y sus partes alcanza a 2.041 millones de bolivianos de recaudación y tasa de variación de 29.3% respecto similar período de 2012; en segundo lugar está la importación del Capítulo 84 de Máquinas, aparatos y artefactos mecánicos y sus partes que presenta recaudación de 1.581 millones de bolivianos y tasa de variación de 22.8%, en tercer lugar se encuentra la importación del Capítulo 27 de Combustibles minerales, aceites minerales y productos de su destilación que presenta recaudación de 1.307 millones de bolivianos y tasa de variación de 8.4%, en cuarto lugar se encuentra la importación del Capítulo 85 de Máquinas, aparatos y material eléctrico y sus partes con una recaudación de 662 millones de bolivianos y registra tasa de variación de 10.3%, en quinto lugar ésta el Capítulo 39 de Plástico y sus manufacturas que recauda 459 millones de bolivianos y registra tasa de variación de 14.4%, le sigue la importación del Capítulo 72 de Fundición, hierro y acero que recauda 436 millones de bolivianos y presenta tasa de variación de 11.6%.

Los seis capítulos de la NANDINA descritos concentran a octubre de 2013 el 59.5% de la recaudación ordinaria.

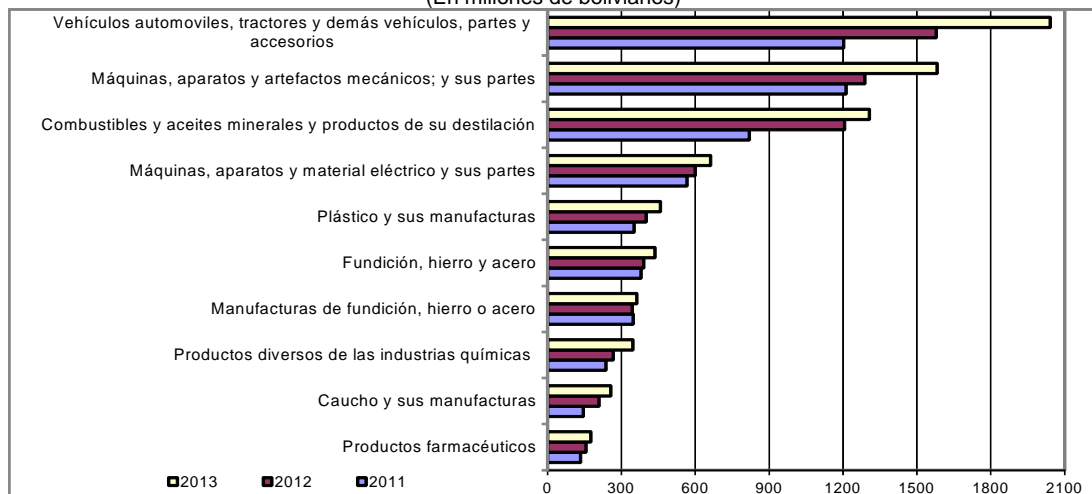
<sup>7</sup> La Recaudación según Tipo de Aduana, es aquella obtenida a partir de la agregación de la recaudación según aduana de pago en el ámbito de la categorización de las aduanas, la cual no considera la residencia del importador. Las aduanas interiores se subdividen en grandes que comprende a las aduanas interiores de Santa Cruz, La Paz y Cochabamba y resto de aduanas interiores. Las aduanas de frontera se subdividen según el área geográfica en frontera occidental, frontera oriental y en frontera sur.

<sup>8</sup> NANDINA, constituye la Nomenclatura Arancelaria Común de la Comunidad Andina y está basada en el Sistema Armonizado de designación y Codificación de Mercancías. El código numérico de la NANDINA está compuesto de ocho dígitos, los dos primeros identifican el Capítulo, los cuatro dígitos la Partida, los seis dígitos la Sub partida del Sistema Armonizado y los ocho dígitos la Sub partida Subregional. Las secciones agrupan capítulos de la NANDINA

## Recaudaciones por Importación

## Recaudación Ordinaria según Principal Capítulo de la NANDINA, Enero a Octubre de 2010 - 2013 (p)

Cod	Capítulo de la NANDINA	Miles de bolivianos				Participación %				Variación %		
		2010	2011	2012	2013	2010	2011	2012	2013	2011	2012	2013
		Ene-Oct	Ene-Oct	Ene-Oct	Ene-Oct	Ene-Oct	Ene-Oct	Ene-Oct	Ene-Oct	Ene-Oct	Ene-Oct	Ene-Oct
	Total	6,033,839	8,017,428	9,409,260	10,903,157	100.0	100.0	100.0	100.0	32.9	17.4	15.9
87	Vehículos automoviles, tractores y demás vehículos terrestres, sus partes y accesorios	1,029,404	1,203,147	1,578,531	2,041,427	17.1	15.0	16.8	18.7	16.9	31.2	29.3
84	Reactores nucleares, calderas, maquinas, aparatos y artefactos mecanicos; partes de estas maquinas o aparatos	850,970	1,212,088	1,288,032	1,581,450	14.1	15.1	13.7	14.5	42.4	6.3	22.8
27	Combustibles minerales, aceites minerales y productos de su destilacion; materias bituminosas; ceras minerales	484,623	819,029	1,205,969	1,307,547	8.0	10.2	12.8	12.0	69.0	47.2	8.4
85	Máquinas, aparatos y material eléctrico, y sus partes; aparatos de grabacion o reproduccion de sonido, aparatos de grabacion o reproduccion de imagen y sonido en television, y las partes y accesorios de estos	413,659	566,183	599,737	661,762	6.9	7.1	6.4	6.1	36.9	5.9	10.3
39	Plástico y sus manufacturas	277,577	352,136	401,075	458,746	4.6	4.4	4.3	4.2	26.9	13.9	14.4
72	Fundicion, hierro y acero	330,954	379,233	390,483	435,838	5.5	4.7	4.1	4.0	14.6	3.0	11.6
73	Manufacturas de fundicion, hierro o acero	232,435	348,285	343,736	362,932	3.9	4.3	3.7	3.3	49.8	-1.3	5.6
38	Productos diversos de las industrias quimicas	226,235	236,711	267,267	346,982	3.7	3.0	2.8	3.2	4.6	12.9	29.8
40	Caucho y sus manufacturas	117,135	144,694	208,685	256,898	1.9	1.8	2.2	2.4	23.5	44.2	23.1
30	Productos farmaceuticos	121,001	134,063	155,674	176,120	2.0	1.7	1.7	1.6	10.8	16.1	13.1
90	Instrumentos y aparatos de optica, fotografia o cinematografia, de medida, control o precision; instrumentos y aparatos medicoquirurgicos; partes y accesorios de estos instrumentos o aparatos	107,663	126,352	147,225	170,280	1.8	1.6	1.6	1.6	17.4	16.5	15.7
48	Papel y carton; manufacturas de pasta de celulosa, de papel o carton	156,305	176,706	143,005	162,725	2.6	2.2	1.5	1.5	13.1	-19.1	13.8
22	Bebidas, liquidos alcoholicos y vinagre	56,215	74,195	134,827	151,732	0.9	0.9	1.4	1.4	32.0	81.7	12.5
64	Calzado, polainas y articulos analogos; partes de estos articulos	70,215	113,099	142,347	150,777	1.2	1.4	1.5	1.4	61.1	25.9	5.9
33	Aceites esenciales y resinoides; preparaciones de perfumeria, de tocador o de cosmetica	100,125	113,257	129,689	148,411	1.7	1.4	1.4	1.4	13.1	14.5	14.4
21	Preparaciones alimenticias diversas	75,414	95,927	111,436	144,882	1.2	1.2	1.2	1.3	27.2	16.2	30.0
94	Muebles; mobiliario medicoquirurgico; articulos de cama y similares; aparatos de alumbrado no expresados ni comprendidos en otra parte; anuncios, letreros y placas indicadoras luminosos y articulos similares	63,958	87,818	117,263	129,901	1.1	1.1	1.2	1.2	37.3	33.5	10.8
19	Preparaciones a base de cereales, harina, almidon, fecula o leche; productos de pasteleria	51,269	62,235	66,099	99,315	0.8	0.8	0.7	0.9	21.4	6.2	50.3
29	Productos quimicos organicos	72,793	81,097	87,723	94,955	1.2	1.0	0.9	0.9	11.4	8.2	8.2
62	Prendas y complementos (accesorios), de vestir, excepto los de punto	39,502	72,326	94,264	89,278	0.7	0.9	1.0	0.8	83.1	30.3	-5.3
96	Manufacturas diversas	18,569	28,564	79,764	85,565	0.3	0.4	0.8	0.8	53.8	179.2	7.3
32	Extractos curtientes o tintoreos; taninos y sus derivados; pigmentos y demás materias colorantes; pinturas y barnices; mastiques; tintas	58,382	72,023	79,991	84,626	1.0	0.9	0.9	0.8	23.4	11.1	5.8
61	Prendas y complementos (accesorios), de vestir, de punto	38,563	64,852	80,862	82,111	0.6	0.8	0.9	0.8	68.2	24.7	1.5
55	Fibras sinteticas o artificiales discontinuas	54,269	78,212	71,852	71,186	0.9	1.0	0.8	0.7	44.1	-8.1	-0.9
82	Herramientas y utiles, articulos de cuchilleria y cubiertos de mesa, de metal comun; partes de estos articulos, de metal comun	43,888	53,916	72,711	70,337	0.7	0.7	0.8	0.6	22.9	34.9	-3.3
34	Jabon, agentes de superficie organicos, preparaciones para lavar, preparaciones lubricantes, ceras artificiales, ceras preparadas, productos de limpieza, velas y articulos similares, pastas para modelar, "ceras"	47,004	53,341	60,203	69,687	0.8	0.7	0.6	0.6	13.5	12.9	15.8
11	Productos de la molineria; malta; almidon y fecula; inulina; gluten de trigo	132,936	96,450	110,800	68,644	2.2	1.2	1.2	0.6	-27.4	14.9	-38.0
76	Aluminio y sus manufacturas	29,878	42,772	46,179	68,318	0.5	0.5	0.5	0.6	43.2	8.0	47.9
95	Juguetes, juegos y articulos para recreo o deporte; sus partes y accesorios	31,597	56,319	61,908	67,388	0.5	0.7	0.7	0.6	78.2	9.9	8.9
	Resto	701,302	1,072,400	1,131,921	1,263,337	11.6	13.4	12.0	11.6	52.9	5.6	11.6

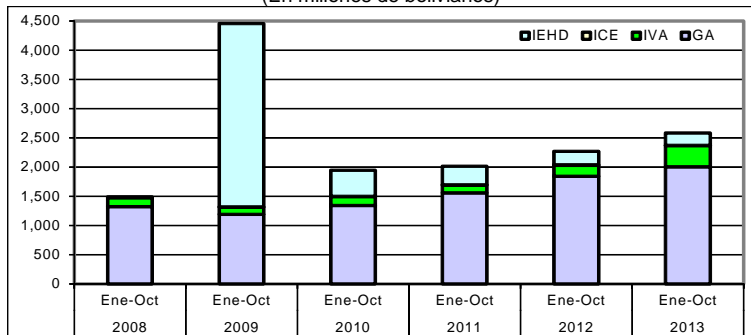
Recaudación Ordinaria según Principal Capítulo de la NANDINA, Enero a Octubre de 2011 – 2013 (p)  
(En millones de bolivianos)

Agregando a los seis capítulos anteriores la recaudación obtenida por importaciones del Capítulo 73 de Manufacturas de fundición, hierro o acero con una participación de 3.3%, la importación del Capítulo 38 de Productos diversos de las industrias químicas con participación del 3.2%, el Capítulo 40 referido a la importación de Caucho y sus manufacturas con el 2.4% y las importaciones del Capítulo 30 de Productos farmacéuticos que representa el 1.6%, se alcanza a cubrir el 70% de la recaudación ordinaria acumulada a octubre de 2013.



# Recaudación Liberada<sup>9</sup> del Pago de Tributos

Recaudación Liberada Según Impuesto, Enero a Octubre de 2008 – 2013 (p)  
(En millones de bolivianos)



RECAUDACIÓN LIBERADA SEGUN ACUERDO PREFERENCIAL Y DISPOSICION LIBERATORIA, Enero a Octubre de 2009 - 2013 (p)

Acuerdo Preferencial y Disposición Liberatoria	2009 Ene-Oct	2010 Ene-Oct	2011 Ene-Oct	2012 Ene-Oct	2013 Ene-Oct
<b>Miles de bolivianos</b>					
Total	4,456,541	1,945,969	2,012,953	2,267,660	2,580,472
Acuerdo Preferencial	918,269	1,183,860	1,524,680	1,772,531	1,884,327
Acuerdo Agropecuario N° 2 (A)	3,401	4,555	6,101	10,779	8,132
Chile (ACE 22)	38,109	43,417	51,363	60,722	68,337
Venezuela (ACEBOLVE)					951
México (ACE 31)	40,969	32,876			
México (ACE 66)		14,232	61,559	67,253	87,138
Mercosur (ACE 36)	580,943	773,474	1,027,707	1,176,712	1,227,165
Cuba (ACE 47)	144	325	85	1,127	481
Cuba/Chile (ARPAR4)					123
Comunidad Andina	254,640	314,917	377,783	455,229	492,000
Donaciones	16,692	24,684	49,926	26,385	20,066
Exoneraciones	3,521,580	737,425	438,347	468,744	676,079
Sector Diplomático	16,250	15,410	14,474	14,173	13,809
Ministerio de Economía y F.P.	94,667	103,230	23,959	163,205	387,161
Organismos Internacionales	10,098	10,534	3,149	1,960	2,645
YPFB	3,355,607	542,493	316,718	230,440	207,545
Otras Exoneraciones	44,958	65,758	80,047	58,967	64,919

Variación Porcentual con Relación a Similar Periodo del Año Anterior

Total	199.5	-56.3	3.4	12.7	13.8
Acuerdo Preferencial	-5.1	28.9	28.8	16.3	6.3
Acuerdo Agropecuario N° 2 (A)	103.9	34.0	33.9	76.7	-24.6
Chile (ACE 22)	-7.0	13.9	18.3	18.2	12.5
Venezuela (ACEBOLVE)					
México (ACE 31)	-1.2	-19.8			
México (ACE 66)			332.5	9.3	29.6
Mercosur (ACE 36)	-1.8	33.1	32.9	14.5	4.3
Cuba (ACE 47)	1,468.0	126.1	-74.0	1,232.0	-57.3
Cuba/Chile (ARPAR4)					
Comunidad Andina	-12.8	23.7	20.0	20.5	8.1
Donaciones	-52.4	47.9	102.3	-47.2	-23.9
Exoneraciones	625.1	-79.1	-40.6	6.9	44.2
Sector Diplomático	-48.5	-5.2	-6.1	-2.1	-2.6
Ministerio de Economía y F.P.	29.0	9.0	-76.8	581.2	137.2
Organismos Internacionales	-72.2	4.3	-70.1	-37.8	35.0
YPFB	1,060.6	-83.8	-41.6	-27.2	-9.9
Otras Exoneraciones	-18.6	46.3	21.7	-26.3	10.1

Participación Porcentual

Total	100.0	100.0	100.0	100.0	100.0
Acuerdo Preferencial	20.6	60.8	75.7	78.2	73.0
Acuerdo Agropecuario N° 2 (A)	0.1	0.2	0.3	0.5	0.3
Chile (ACE 22)	0.9	2.2	2.6	2.7	2.6
Venezuela (ACEBOLVE)					0.0
México (ACE 31)	0.9	1.7			
México (ACE 66)		0.7	3.1	3.0	3.4
Mercosur (ACE 36)	13.0	39.7	51.1	51.9	47.6
Cuba (ACE 47)	0.0	0.0	0.0	0.0	0.0
Cuba/Chile (ARPAR4)					0.0
Comunidad Andina	5.7	16.2	18.8	20.1	19.1
Donaciones	0.4	1.3	2.5	1.2	0.8
Exoneraciones	79.0	37.9	21.8	20.7	26.2
Sector Diplomático	0.4	0.8	0.7	0.6	0.5
Ministerio de Economía y F.P.	2.1	5.3	1.2	7.2	15.0
Organismos Internacionales	0.2	0.5	0.2	0.1	0.1
YPFB	75.3	27.9	15.7	10.2	8.0
Otras Exoneraciones	1.0	3.4	4.0	2.6	2.5

RECAUDACIÓN LIBERADA SEGUN IMPUESTO  
Enero a Octubre de 2008 - 2013 (p)

Impuesto	2008 Ene-Oct	2009 Ene-Oct	2010 Ene-Oct	2011 Ene-Oct	2012 Ene-Oct	2013 Ene-Oct
----------	-----------------	-----------------	-----------------	-----------------	-----------------	-----------------

Miles de bolivianos

Total	1,488.1	4,456.5	1,946.0	2,013.0	2,267.7	2,580.5
GA	1,323.0	1,191.0	1,340.4	1,556.6	1,844.2	2,004.5
IVA	152.8	119.8	151.6	134.4	186.1	363.3
ICE	12.3	7.1	8.8	5.2	6.9	5.1
IEHD		3,138.6	445.2	316.7	230.4	207.5

Variación Porcentual con Relación a Similar Periodo del Año Anterior

Total	54.9	199.5	-56.3	3.4	12.7	13.8
GA	58.7	-10.0	12.5	16.1	18.5	8.7
IVA	32.6	-21.6	26.5	-11.3	38.5	95.2
ICE	6.7	-41.8	23.4	-40.8	32.0	-25.5
IEHD			-85.8	-28.9	-27.2	-9.9

Participación Porcentual

Total	100.0	100.0	100.0	100.0	100.0	100.0
GA	88.9	26.7	68.9	77.3	81.3	77.7
IVA	10.3	2.7	7.8	6.7	8.2	14.1
ICE	0.8	0.2	0.5	0.3	0.3	0.2
IEHD		70.4	22.9	15.7	10.2	8.0

La recaudación liberada del pago de tributos a octubre de 2013 registra incremento de 13.8%.

La recaudación liberada según impuesto presenta los siguientes resultados, el IVA se incrementa en 95.2% y el GA aumenta en 8.7%. Por el contrario la tasa de liberación del ICE e IEHD disminuye en -25.5% y -9.9% respectivamente. Del total de recaudación liberada a octubre 2013, el 77.7% corresponde al GA, el 14.1% al IVA, el 8% al IEHD y el 0.2% al ICE.

Según acuerdo preferencial y disposición liberatoria a octubre de 2013 se tiene la siguiente estructura, los Acuerdos Preferenciales representan el 73% de la recaudación liberada, las Exoneraciones -del Sector Diplomático, Ministerio de Economía y Finanzas Públicas, Organismos Internacionales, YPFB y otras exoneraciones- representan el 26.2% y las Donaciones representan el 0.8% del total de recaudación liberada.

Dentro de los Acuerdos Preferenciales el ACE 36 referente al MERCOSUR representa el 47.6% del total de recaudaciones liberadas, seguida por los trámites acogidos a desgravación con la Comunidad Andina con el 19.1%, el ACE 66 Acuerdo con México con el 3.4%, el ACE 22 Acuerdo con Chile con el 2.6% y el resto de los acuerdos preferenciales representa menos del 1% de la recaudación liberada entre enero y octubre de 2013.

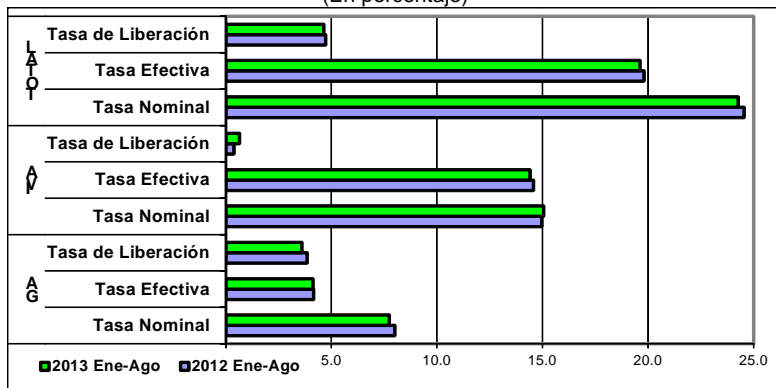
Las exoneraciones de YPFB acumuladas a octubre de 2013 registran disminución de -9.9% en relación similar período de la gestión anterior y representan el 8% de la recaudación liberada a octubre de 2013.

Por otro lado, la recaudación liberada por trámites que se acogen a la desgravación arancelaria de acuerdos preferenciales se incrementa en 6.3%.

<sup>9</sup> **Recaudación Liberada**, Es la recaudación que se deja de percibir debido al cumplimiento de acuerdos de desgravación arancelaria, como el Acuerdo de Complementación Económica N° 22 entre Bolivia y Chile (ACE 22); Acuerdo de Complementación Económica N° 31 entre Bolivia y México (ACE 31) y reemplazada por el Acuerdo de Complementación Económica N° 66 entre Bolivia y México (ACE 66) a partir del 7 de junio de 2010; Acuerdo de Complementación Económica N° 36 entre Bolivia y MERCOSUR (ACE 36); Acuerdo de Complementación Económica N° 47 entre Bolivia y Cuba (ACE 47); Desgravación arancelaria a las importaciones de bienes originarios de la Comunidad Andina de Naciones (CAN) ; Acuerdo N° 2 de Alcance Parcial para la liberación y expansión del comercio intra regional de semillas entre Argentina, Bolivia, Brasil, Chile, Colombia, Paraguay, Perú y Uruguay-, con el 100% de preferencia arancelaria (AAPAG-2); y el Acuerdo Regional N° 4 Preferencia Arancelaria Regional -PAR 4- entre Argentina, Bolivia, Brasil, Chile, Colombia, Cuba, Ecuador, México, Paraguay, Perú, Uruguay y Venezuela. Actualmente éste Acuerdo se aplica a las importaciones de Bolivia con Chile y Cuba con el 12% de preferencia arancelaria otorgada por el país (AR PAR4); Acuerdo de Complementación Económica con Venezuela (ACEBOLVE); y la determinación de liberaciones impositivas autorizadas por el Ministerio de Economía y Finanzas Públicas, como las donaciones y las exoneraciones referentes a material monetario, bienes de uso militar y material bélico,

## Indicadores de Recaudación por Importaciones <sup>10</sup>

**Tasa Efectiva, Tasa de Liberación y Tasa Nominal del GA e IVA  
Enero a Octubre de 2012 - 2013 (p)**  
(En porcentaje)



La tasa efectiva de las recaudaciones por importación de mercaderías, a nivel general a octubre de 2013 disminuye en 0.19 puntos porcentuales, es decir, de una tasa efectiva de 19.81 registrada entre enero y octubre de 2012 disminuye a 19.63% en similar período de 2013. La tasa efectiva del GA, IVA e IEHD disminuye en 0.03, 0.16 y 0.07 puntos porcentuales, respectivamente. Por el contrario, la tasa efectiva del ICE se incrementa en 0.07 puntos porcentuales.

**Al mes de octubre de 2013 la tasa de liberación del GA es de 3.61%**, del IVA es 0.65%, del ICE es 0.01% y del IEHD es 0.37%, aspecto que determina disminución en 0.24 puntos porcentuales en el GA, 0.01 puntos porcentuales en el ICE y 0.11 puntos porcentuales en el IEHD, mientras que la tasa de liberación del IVA crece en 0.27 puntos porcentuales, este comportamiento implica se registre tasa de liberación a nivel general de 4.64%, con una disminución de 0.09 puntos porcentuales respecto a similar período de 2012.

**La tasa nominal de las recaudaciones aduaneras a nivel general es de 24.27% a octubre de 2013.** El GA registró una tasa de 7.74%, el IVA 15.06%, el ICE 1.04% y el IEHD 0.42%. La tasa nominal del GA e IEHD presentan disminución en 0.27 y 0.18 puntos porcentuales respectivamente, mientras que la tasa nominal del IVA e ICE registran incremento de 0.10 y 0.07 puntos porcentuales respecto a similar período de la gestión 2012.

**TASA EFECTIVA SEGÚN IMPUESTO  
Enero a Octubre de 2008 - 2013 (p)**

Tipo de Impuesto	2008 Ene-Oct	2009 Ene-Oct	2010 Ene-Oct	2011 Ene-Oct	2012 Ene-Oct	2013 Ene-Oct
<b>Porcentajes</b>						
Total	18.68	18.21	19.04	17.56	19.81	19.63
GA	3.78	3.49	3.80	3.68	4.16	4.14
IVA	13.20	13.62	14.23	12.82	14.57	14.41
ICE	1.63	1.00	0.93	1.02	0.96	1.04
IEHD	0.06	0.10	0.08	0.04	0.12	0.05
<b>Variación Absoluta</b>						
Total	-0.54	-0.46	0.83	-1.48	2.25	-0.19
GA	-0.14	-0.29	0.31	-0.12	0.48	-0.03
IVA	-0.32	0.42	0.61	-1.42	1.76	-0.16
ICE	-0.08	-0.63	-0.07	0.09	-0.06	0.07
IEHD	0.00	0.04	-0.02	-0.04	0.08	-0.07

**TASA DE LIBERACIÓN SEGÚN IMPUESTO  
Enero a Octubre de 2008 - 2013 (p)**

Tipo de Impuesto	2008 Ene-Oct	2009 Ene-Oct	2010 Ene-Oct	2011 Ene-Oct	2012 Ene-Oct	2013 Ene-Oct
<b>Porcentajes</b>						
Total	4.75	16.94	6.14	4.10	4.73	4.64
GA	4.22	4.53	4.23	3.17	3.85	3.61
IVA	0.49	0.46	0.48	0.27	0.39	0.65
ICE	0.04	0.03	0.03	0.01	0.01	0.01
IEHD		11.93	1.41	0.64	0.48	0.37
<b>Variación Absoluta</b>						
Total	0.61	12.19	-10.80	-2.04	0.64	-0.09
GA	0.63	0.31	-0.30	-1.06	0.68	-0.24
IVA	-0.01	-0.03	0.02	-0.20	0.11	0.27
ICE	-0.01	-0.01	0.00	-0.02	0.00	-0.01
IEHD		11.93	-10.52	-0.76	-0.16	-0.11

**TASA NOMINAL SEGÚN IMPUESTO  
Enero a Octubre de 2008 - 2013 (p)**

Tipo de Impuesto	2008 Ene-Oct	2009 Ene-Oct	2010 Ene-Oct	2011 Ene-Oct	2012 Ene-Oct	2013 Ene-Oct
<b>Porcentajes</b>						
Total	23.42	35.15	25.19	21.66	24.55	24.27
GA	8.00	8.02	8.03	6.85	8.01	7.74
IVA	13.69	14.08	14.71	13.09	14.96	15.06
ICE	1.67	1.03	0.96	1.03	0.98	1.04
IEHD	0.06	12.03	1.49	0.68	0.60	0.42
<b>Variación Absoluta</b>						
Total	-4.07	11.73	-9.97	-3.53	2.89	-0.28
GA	-0.06	0.02	0.01	-1.18	1.16	-0.27
IVA	-3.42	0.39	0.63	-1.62	1.87	0.10
ICE	-0.54	-0.65	-0.07	0.07	-0.06	0.07
IEHD	-0.05	11.97	-10.54	-0.80	-0.09	-0.18

### <sup>10</sup> Indicadores relacionados a la recaudación por importaciones:

**Tasa Efectiva:** Muestra el porcentaje que representa la recaudación aduanera respecto del valor CIF de Importación.

$$\text{Tasa Efectiva} = \frac{\text{Recaudación pagada}}{\text{Importación}} * 100$$

**Tasa de Liberación:** Muestra el porcentaje que representa la recaudación liberada del pago de tributos respecto del valor CIF de importación.

$$\text{Tasa de Liberación} = \frac{\text{Recaudación liberada}}{\text{Importación}} * 100$$

**Tasa Nominal:** Muestra el porcentaje que representa la recaudación potencial respecto del valor CIF de Importación.

$$\text{Tasa Nominal} = \text{Tasa Efectiva} + \text{Tasa de liberación}$$

Consultas a:

ADUANA NACIONAL DE BOLIVIA - Unidad de Estudios Económicos y Estadística  
Av. 20 de Octubre N° 2038 Teléfono 2152881 Fax 2116763 e-mail: gchavez@aduana.gob.bo

# Aduana Nacional

Porque Bolivia Importa... ¡y Exporta!

