

## Recaudación Total <sup>1</sup> para el Tesoro General de la Nación

Al noveno mes de 2013 la recaudación total acumulada por importación de mercancías registra incremento de 15.6% con relación a similar período de la gestión 2012, esta tasa de crecimiento se explica por el incremento registrado en la recaudación ordinaria entre enero y septiembre 2013, que representa aproximadamente el 100% de la recaudación total y muestra incremento de 16.5% respecto a similar período del año anterior, cabe destacar que se registra una recaudación de 1.301 millones de bolivianos más que la recaudación total acumulada a septiembre de 2012.

RECAUDACIÓN TOTAL, Enero a Septiembre de 2008 - 2013 (p)

Recaudación	2008	2009	2010	2011	2012	2013
	Ene-Sep	Ene-Sep	Ene-Sep	Ene-Sep	Ene-Sep	Ene-Sep
Millones de bolivianos						
Recaudación Total	5,107.3	4,154.6	5,323.4	7,594.7	8,334.3	9,635.3
Recaudación Ordinaria	5,102.6	4,154.4	5,323.4	7,164.5	8,266.0	9,633.4
Recaudación Extraordinaria	4.7	0.2		430.2	68.2	1.9
Variación Porcentual con Relación a Similar Período del Año Anterior						
Recaudación Total	30.6	-18.7	28.1	42.7	9.7	15.6
Recaudación Ordinaria	32.1	-18.6	28.1	34.6	15.4	16.5
Recaudación Extraordinaria	-90.4	-96.2			-84.1	-97.3

## Recaudación Ordinaria <sup>2</sup>

RECAUDACIÓN ORDINARIA SEGÚN IMPUESTO

Enero a Septiembre de 2008 - 2013 (p)

Impuesto	2008	2009	2010	2011	2012	2013
	Ene-Sep	Ene-Sep	Ene-Sep	Ene-Sep	Ene-Sep	Ene-Sep
Millones de bolivianos						
Total	5,102.6	4,154.4	5,323.4	7,164.5	8,266.0	9,633.4
GA	1,050.0	797.4	1,053.7	1,465.2	1,729.7	2,030.0
IVA	3,586.9	3,119.1	3,986.2	5,389.1	6,097.0	7,082.2
ICE	448.5	215.9	260.0	292.0	386.3	498.9
IEHD	17.2	22.1	23.4	18.3	53.1	22.2

Variación Porcentual con Relación a Similar Período del Año Anterior

Total	32.1	-18.6	28.1	34.6	15.4	16.5
GA	33.6	-24.1	32.2	39.0	18.1	17.4
IVA	31.0	-13.0	27.8	35.2	13.1	16.2
ICE	37.4	-51.9	20.4	12.3	32.3	29.2
IEHD	33.4	28.4	6.1	-22.0	190.5	-58.1

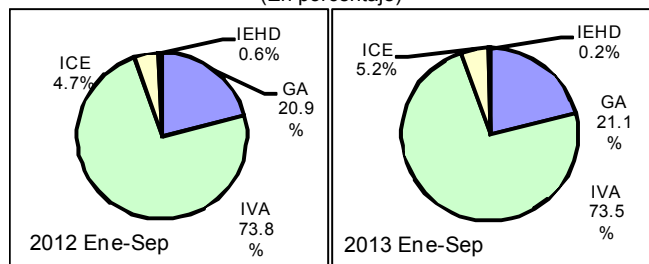
Participación Porcentual

Total	100.0	100.0	100.0	100.0	100.0	100.0
GA	20.6	19.2	19.8	20.5	20.9	21.1
IVA	70.3	75.1	74.9	75.2	73.8	73.5
ICE	8.8	5.2	4.9	4.1	4.7	5.2
IEHD	0.3	0.5	0.4	0.3	0.6	0.2

Participación en la Recaudación Ordinaria por Impuesto

Enero a Septiembre de 2012 y 2013 (p)

(En porcentaje)



La recaudación ordinaria por importación de mercancías según impuesto registra el siguiente comportamiento: la recaudación del **Gravamen Arancelario (GA)** crece en 17.4%, el **Impuesto al Valor Agregado (IVA)** aumenta en 16.2%, la recaudación del **Impuesto al Consumo Específico (ICE)** crece en 29.2% y la recaudación del **Impuesto Especial a los Hidrocarburos y Derivados (IEHD)** disminuye en -58.1%. La participación porcentual de los impuestos respecto al total de recaudación, registra los siguientes porcentajes: el GA incrementa su participación de 20.9% registrado a septiembre de 2012 a una tasa de 21.1% en similar período de 2013, el IVA baja su participación de 73.8% registrado a septiembre de 2012 a 73.5% en similar período de 2013, la tasa de participación del ICE se incrementa de 4.7% registrado a septiembre de 2012 a una tasa de 5.2% en similar período de 2013, mientras que la tasa de participación del IEHD disminuye de 0.6% registrado a septiembre de 2012 a 0.2% en similar período de 2013.

La recaudación ordinaria en efectivo se incrementa en 16.8% y la recaudación ordinaria en valores aumenta en 14.1% a septiembre de 2013. En el período de análisis la recaudación en efectivo representa el 89.3% de la recaudación ordinaria.

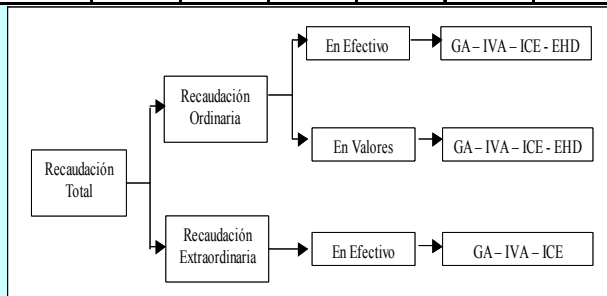
RECAUDACIÓN ORDINARIA SEGUN TIPO DE PAGO

Enero a Septiembre de 2008 - 2013 (p)

Recaudación	2008	2009	2010	2011	2012	2013
	Ene-Sep	Ene-Sep	Ene-Sep	Ene-Sep	Ene-Sep	Ene-Sep
Millones de bolivianos						
Recaudación Ordinaria	5,102.6	4,154.4	5,323.4	7,164.5	8,266.0	9,633.4
Recaudación en Efectivo	4,763.8	3,953.7	4,984.0	6,391.9	7,359.8	8,599.8
Recaudación en Valores	338.8	200.8	339.3	772.5	906.2	1,033.6
Variación Porcentual con Relación a Similar Período del Año Anterior						
Recaudación Ordinaria	32.1	-18.6	28.1	34.6	15.4	16.5
Recaudación en Efectivo	27.1	-17.0	26.1	28.2	15.1	16.8
Recaudación en Valores	193.1	-40.7	69.0	127.7	17.3	14.1
Participación Porcentual						
Recaudación Ordinaria	100.0	100.0	100.0	100.0	100.0	100.0
Recaudación en Efectivo	93.4	95.2	93.6	89.2	89.0	89.3
Recaudación en Valores	6.6	4.8	6.4	10.8	11.0	10.7

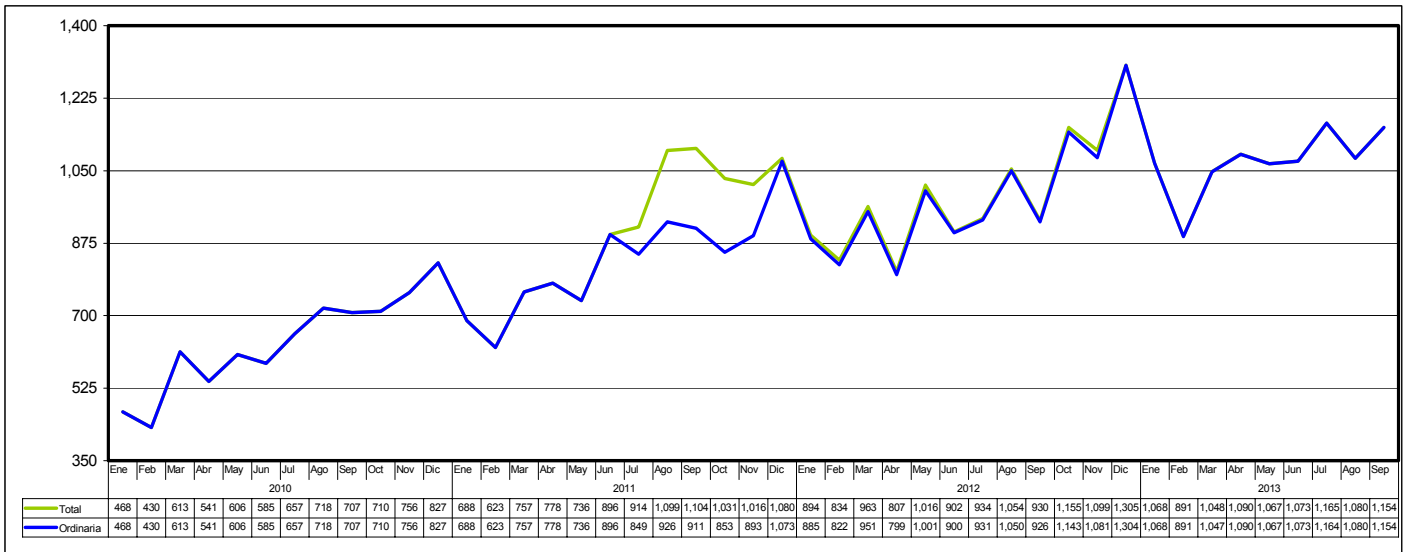
<sup>1</sup> **Recaudación Total**, es la recaudación obtenida del pago de tributos por importaciones regulares de mercancías y la recaudación obtenida a partir de la implementación de programas eventuales de regularización impositiva. Se cuantifica para los siguientes tipos de tributos: Gravamen Arancelario (GA), Impuesto al Valor Agregado (IVA), Impuesto al Consumo Específico (ICE) e Impuesto Especial a los Hidrocarburos y Derivados (IEHD).

<sup>2</sup> **Recaudación Ordinaria**, es la recaudación obtenida del pago de tributos por importaciones regulares de mercancías, cuantificadas según tipo de impuesto y tipo de pago, es decir, pagados en efectivo ó pagados mediante la presentación certificados valorados.

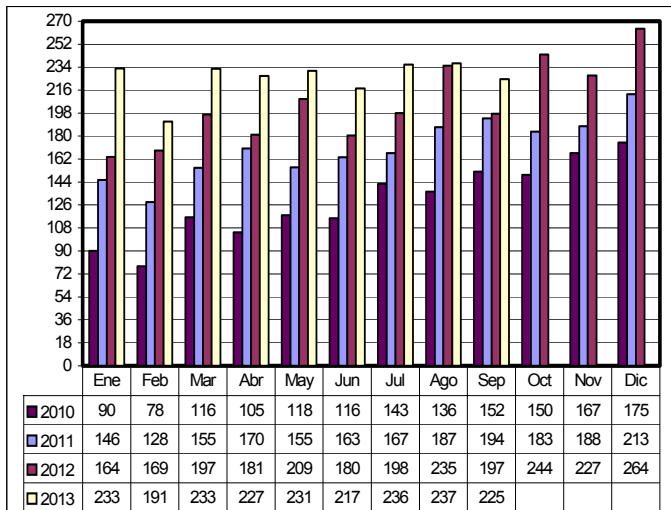


## Recaudaciones por Importación

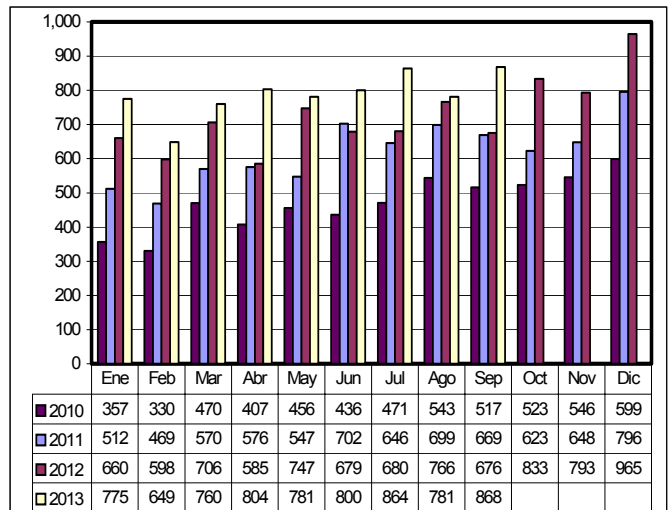
**Recaudación Total y Ordinaria Según Año y Mes, 2010 a 2013 (p)**  
(En millones de bolivianos)



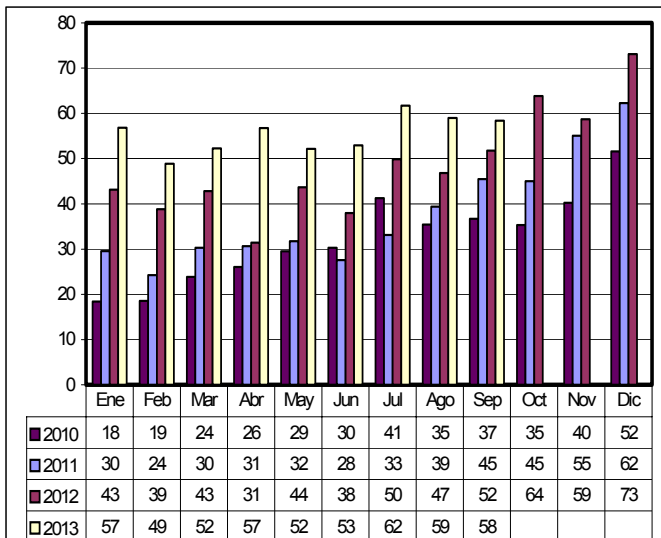
**Recaudación Ordinaria del GA, 2010 – 2013 (p)**  
(En millones de bolivianos)



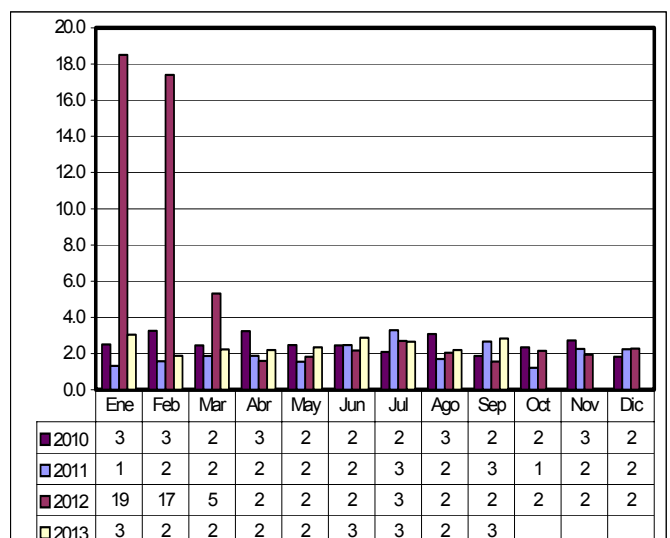
**Recaudación Ordinaria del IVA, 2010 – 2013 (p)**  
(En millones de bolivianos)



**Recaudación Ordinaria del ICE, 2010 – 2013 (p)**  
(En millones de bolivianos)

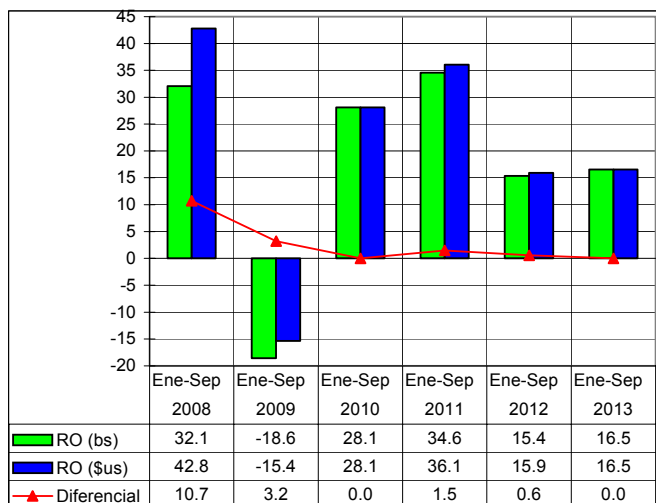


**Recaudación Ordinaria del IEHD, 2010 – 2013 (p)**  
(En millones de bolivianos)



## Recaudación Total en dólares americanos <sup>3</sup>

**Variación Porcentual de la Recaudación Ordinaria en bolivianos y dólares americanos Enero a Septiembre de 2008 – 2013 (p)**



**RECAUDACIÓN TOTAL, Enero a Septiembre de 2008 - 2013 (p)**

Recaudación	2008 Ene-Sep	2009 Ene-Sep	2010 Ene-Sep	2011 Ene-Sep	2012 Ene-Sep	2013 Ene-Sep
<b>Millones de dólares americanos</b>						
Recaudación Total	694.8	587.6	753.0	1,086.1	1,197.5	1,384.4
Recaudación Ordinaria	694.2	587.6	753.0	1,024.4	1,187.6	1,384.1
Recaudación Extraordinaria	0.6	0.0		61.7	9.8	0.3
<b>Variación Porcentual con Relación a Similar Periodo del Año Anterior</b>						
Recaudación Total	41.1	-15.4	28.1	44.2	10.3	15.6
Recaudación Ordinaria	42.8	-15.4	28.1	36.1	15.9	16.5
Recaudación Extraordinaria	-89.7	-96.0			-84.1	-97.3

La recaudación ordinaria en bolivianos registra incremento de 16.5% y la recaudación ordinaria expresada en dólares americanos registra también incremento de 16.5%, debido a que el tipo de cambio se mantiene constante desde enero de 2012 a septiembre de 2013. Entre enero y septiembre de 2013 la recaudación ordinaria alcanza a 1.384 millones de dólares, es decir 196.5 millones de dólares más que el monto registrado en similar período de la gestión 2012. La gráfica muestra el impacto de la variación del tipo de cambio en las recaudaciones aduaneras en los años 2008 a 2013, determinando la existencia de diferencial de 10.7 puntos porcentuales entre enero y septiembre de 2008 y sin variación en similar período de 2013.

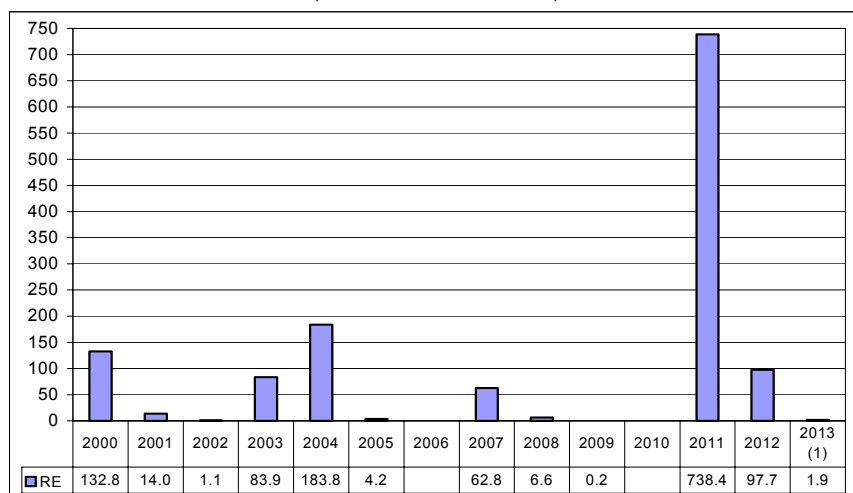
## Recaudación Extraordinaria <sup>4</sup>

Mediante Decreto Supremo 25575 y Decreto Supremo 25801 se efectuó entre el 05/11/1999 al 31/08/2000 el primer Programa de Regularización del periodo 2000 al 2011, posteriormente mediante Ley 2152 y en el periodo 23/11/2000 al 28/02/2001 se realizó un segundo programa.

Mediante Ley 2332 del 08/02/2002 al 09/09/2002 se efectuó un tercer programa. En la gestión 2003 se inició el programa de más larga duración a partir de la Ley 2492, Decreto Supremo 27352, Ley 2647 y Decreto Supremo 27627, este programa se realizó en el periodo 08/09/2003 al 30/09/2005, el mismo que comprendía la regularización de vehículos y otras mercancías que habían ingresado ilegalmente. En la gestión 2006 no se implementó ningún programa eventual de regularización.

Mediante Ley 3467 de 12/09/2006 y reglamentada por el Decreto Supremo 28963 de 06/12/2006 se efectuó un nuevo programa a partir de enero de 2007 hasta febrero de 2009.

**Recaudación Extraordinaria, 2000 – 2013 (En millones de bolivianos)**



(1) Corresponde al período enero a septiembre

**RECAUDACIÓN EXTRAORDINARIA SEGÚN ADUANA Enero a Septiembre de 2013 (En bolivianos)**

Aduana	GA	IVA	TOTAL
<b>Total</b>	<b>450,830</b>	<b>1,414,518</b>	<b>1,865,348</b>
Interior La Paz	371,698	1,166,265	1,537,963
Interior Cochabamba	35,601	111,671	147,272
Interior Santa Cruz	23,786	74,621	98,407
Interior Tarija	11,343	35,600	46,943
Interior Potosí	7,744	24,297	32,041
Interior Sucre	658	2,064	2,722

La Ley 133 de 08/06/2011 implementa a partir de julio de 2011 el Programa de Saneamiento Legal de Vehículos Automotores. En la primera etapa de la implementación de julio a diciembre de 2011 la recaudación extraordinaria ascendió a 738.4 millones de bolivianos por la nacionalización de 67.197 vehículos automotores, constituyéndose en la recaudación extraordinaria más alta alcanzada de los últimos catorce años. A partir del mes de enero de 2012 se pone en vigencia la segunda etapa de la Ley 133, habiéndose regularizado en la gestión 2012 unos 14.378 remolques y semirremolques y 776 vehículos automotores. Así también se registró una recaudación de 42 millones de bolivianos por la nacionalización de los remolques y 55.6 millones de bolivianos de trámites pendientes de regularización de vehículos automotores. Los 97.7 millones de recaudación extraordinaria representan menos del 1% de la recaudación total obtenida en el 2012.

Entre enero y septiembre de 2013 se nacionalizaron 115 remolques y se registró recaudación extraordinaria de 1.865 mil bolivianos, el 82.4% de estos ingresos fueron generados en la aduana Interior La Paz y el 7.9% en la aduana Interior Cochabamba.

<sup>3</sup> **Recaudación Total en dólares americanos**, considera el tipo de cambio oficial de venta del dólar americano proporcionado por el Banco Central de Bolivia, vigente a la fecha de aceptación de la declaración de mercancías y que la ANB actualiza semanalmente.

<sup>4</sup> **Recaudación Extraordinaria**, es la recaudación obtenida por el pago de tributos a partir de la implementación de programas de regularización impositiva.

## Recaudación Ordinaria según Departamento <sup>5</sup>

### RECAUDACIÓN ORDINARIA SEGÚN DEPARTAMENTO

Enero a Septiembre de 2008 - 2013 (p)

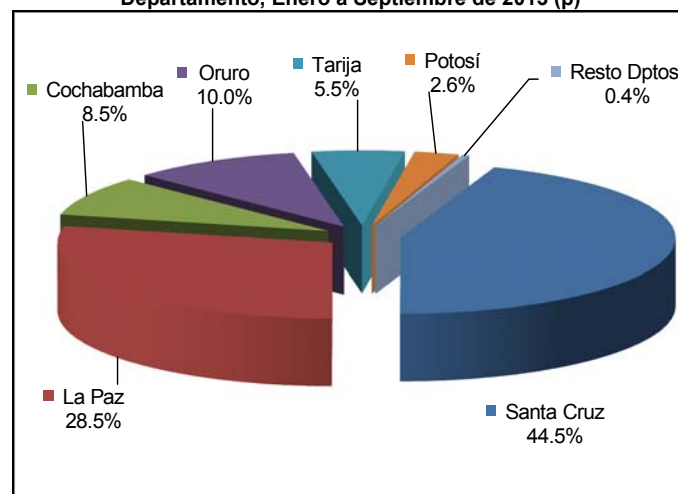
Departamento	2008 Ene-Sep	2009 Ene-Sep	2010 Ene-Sep	2011 Ene-Sep	2012 Ene-Sep	2013 Ene-Sep
<b>Miles de bolivianos</b>						
Total	5,102,633	4,154,410	5,323,359	7,164,460	8,266,023	9,633,397
Chuquisaca	17,081	14,581	26,962	21,798	45,027	30,382
La Paz	1,435,091	1,060,049	1,457,116	1,886,061	2,303,301	2,745,814
Oruro	450,448	304,712	344,304	607,039	772,099	963,223
Cochabamba	669,201	435,536	488,289	679,739	683,321	820,822
Potosí	195,783	210,205	205,583	188,691	205,817	252,980
Tarija	264,320	180,382	244,238	449,575	499,696	525,125
Santa Cruz	2,069,235	1,943,474	2,549,888	3,327,366	3,750,547	4,284,411
Beni	871	5,447	6,784	3,980	5,580	9,669
Pando	604	25	194	211	633	970

La recaudación ordinaria a septiembre de 2013 según departamento presenta aumento en el pago de tributos en administraciones de aduana de Beni en 73.3%, Pando en 53.2%, Oruro en 24.8%, Potosí en 22.9%, Cochabamba en 20.1%, La Paz en 19.2%, Santa Cruz en 14.2% y Tarija en 5.1%, mientras que Chuquisaca disminuyen en -32.5% la recaudación ordinaria.

**El departamento de Santa Cruz recauda el 44.5% del total de las recaudaciones ordinarias**, La Paz el 28.5%, Oruro 10%, Cochabamba 8.5%, Tarija 5.5% y Potosí 2.6%, concentrando estos seis departamentos el 99.6% de las recaudaciones ordinarias al mes de septiembre de 2013. Las administraciones de aduana que se encuentran en los departamentos de Chuquisaca, Beni y Pando concentran solamente el 0.4% de las recaudaciones ordinarias.

Variación Porcentual con Relación a Similar Período del Año Anterior						
Total	32.1	-18.6	28.1	34.6	15.4	16.5
Chuquisaca	-25.4	-14.6	84.9	-19.2	106.6	-32.5
La Paz	43.5	-26.1	37.5	29.4	22.1	19.2
Oruro	40.4	-32.4	13.0	76.3	27.2	24.8
Cochabamba	23.0	-34.9	12.1	39.2	0.5	20.1
Potosí	-11.9	7.4	-2.2	-8.2	9.1	22.9
Tarija	57.6	-31.8	35.4	84.1	11.1	5.1
Santa Cruz	30.7	-6.1	31.2	30.5	12.7	14.2
Beni	-60.0	525.3	24.5	-41.3	40.2	73.3
Pando	-30.7	-95.8	667.0	9.0	199.8	53.2

**Participación Porcentual de la Recaudación Ordinaria según Departamento, Enero a Septiembre de 2013 (p)**



Participación Porcentual						
Total	100.0	100.0	100.0	100.0	100.0	100.0
Chuquisaca	0.3	0.4	0.5	0.3	0.5	0.3
La Paz	28.1	25.5	27.4	26.3	27.9	28.5
Oruro	8.8	7.3	6.5	8.5	9.3	10.0
Cochabamba	13.1	10.5	9.2	9.5	8.3	8.5
Potosí	3.8	5.1	3.9	2.6	2.5	2.6
Tarija	5.2	4.3	4.6	6.3	6.0	5.5
Santa Cruz	40.6	46.8	47.9	46.4	45.4	44.5
Beni	0.0	0.1	0.1	0.1	0.1	0.1
Pando	0.0	0.0	0.0	0.0	0.0	0.0

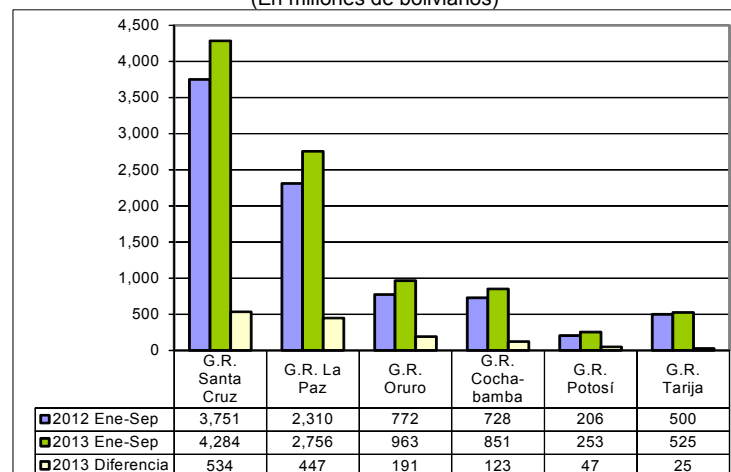
La información corresponde a la recaudación por importación según aduana de pago y no se refiere a la residencia del importador

## Recaudación Ordinaria según Gerencia Regional <sup>6</sup> y Aduana

### Recaudación Ordinaria y Diferencia Absoluta Según Gerencia Regional

Enero a Septiembre de 2012 y 2013 (p)

(En millones de bolivianos)



A septiembre de 2013, la recaudación ordinaria según Gerencia Regional presenta el siguiente comportamiento: la Gerencia Oruro se incrementa en 24.8%, la Gerencia Potosí en 22.9%, la Gerencia La Paz en 19.4%, la Gerencia Cochabamba crece en 16.9%, la Gerencia Santa Cruz en 14.2% y la Gerencia Regional Tarija crece en 5.1%.

**La Gerencia Regional de Santa Cruz concentra el 44.5% de la recaudación** a septiembre de 2013, la Gerencia La Paz el 28.6% y la Gerencia Oruro el 10%, representando las tres gerencias el 83.1% de la recaudación al mes de septiembre de 2013.

La diferencia de 1.367 millones de bolivianos registrada entre la recaudación obtenida entre enero y septiembre de 2013 respecto a la recaudación de similar período de 2012, según Gerencia Regional muestra los siguientes resultados: la Gerencia Regional de Santa Cruz registra una diferencia de 534 millones de bolivianos entre la recaudación registrada a septiembre de 2013 respecto a la recaudación en similar período de 2012, le sigue La Paz con un diferencial de 447 millones de bolivianos y en tercer lugar se encuentra Oruro con diferencia de 191 millones de bolivianos.

<sup>5</sup> La Recaudación según Departamento, es aquella obtenida a partir de la agregación de la recaudación según aduana de pago en el ámbito geográfico departamental, la cual no considera la residencia del importador.

<sup>6</sup> La Recaudación según Gerencia Regional, es aquella obtenida a partir de la agregación de la recaudación según aduana de pago en el ámbito administrativo de la Aduana Nacional, la cual no considera la residencia del importador.

## Recaudaciones por Importación

5

### RECAUDACIÓN ORDINARIA SEGÚN GERENCIA REGIONAL Y ADMINISTRACIÓN DE ADUANA, Enero a Septiembre de 2008 - 2013 (p)

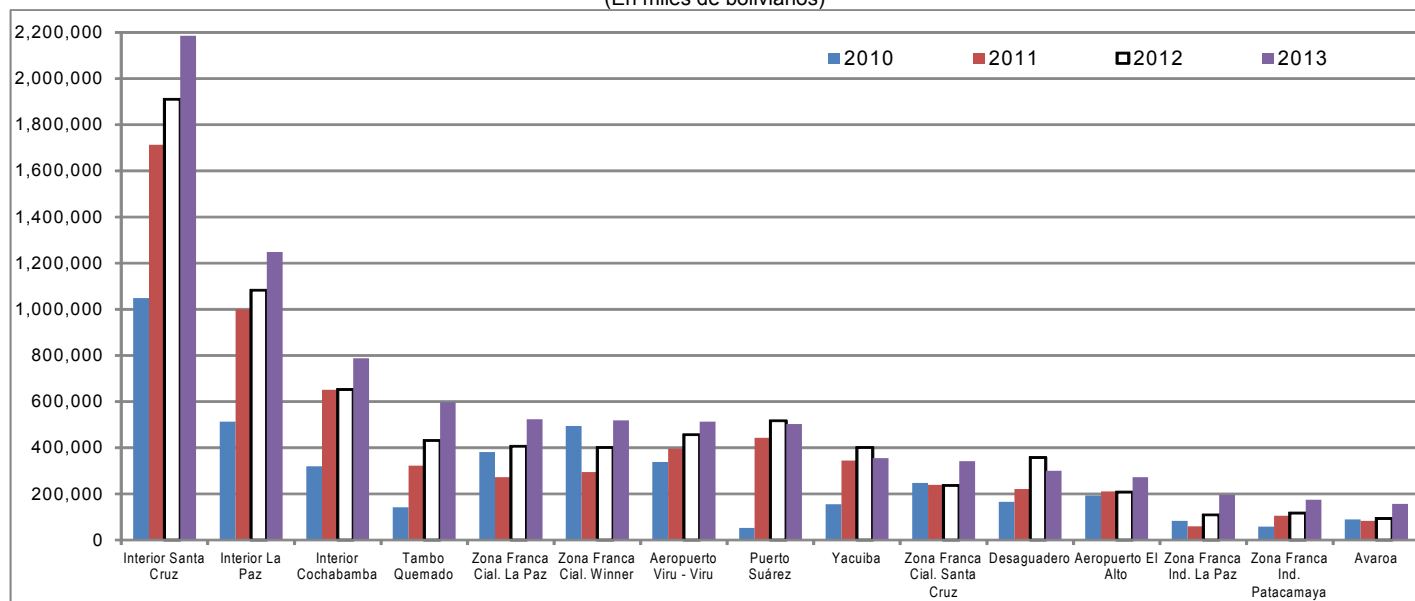
Gerencia Regional Administración de Aduana	Miles de bolivianos						Variación Porcentual						Participación Porcentual					
	2008	2009	2010	2011	2012	2013	2008	2009	2010	2011	2012	2013	2008	2009	2010	2011	2012	2013
	Ene-Sep	Ene-Sep	Ene-Sep	Ene-Sep	Ene-Sep	Ene-Sep	Ene-Sep	Ene-Sep	Ene-Sep	Ene-Sep	Ene-Sep	Ene-Sep	Ene-Sep	Ene-Sep	Ene-Sep	Ene-Sep	Ene-Sep	Ene-Sep
<b>Total</b>	5,102,633	4,154,410	5,323,359	7,164,460	8,266,023	9,633,397	32.1	-18.6	28.1	34.6	15.4	16.5	100.0	100.0	100.0	100.0	100.0	100.0
<b>GERENCIA DE LA PAZ</b>	1,436,567	1,065,521	1,464,094	1,890,252	2,309,514	2,756,452	43.2	-25.8	37.4	29.1	22.2	19.4	28.2	25.6	27.5	26.4	27.9	28.6
Interior La Paz	404,809	388,775	513,205	999,979	1,083,200	1,248,549	14.2	-4.0	32.0	94.8	8.3	15.3	7.9	9.4	9.6	14.0	13.1	13.0
Aeropuerto El Alto	164,518	150,132	193,508	210,509	208,374	272,780	17.0	-8.7	28.9	8.8	-1.0	30.9	3.2	3.6	3.6	2.9	2.5	2.8
Zona Franca Cial. La Paz	357,192	309,716	382,461	272,994	406,951	524,303	53.5	-13.3	23.5	-28.6	49.1	28.8	7.0	7.5	7.2	3.8	4.9	5.4
Charaña	45,452	24,845	31,212	14,687	18,877	14,187	47.7	-45.3	25.6	-52.9	28.5	-24.8	0.9	0.6	0.6	0.2	0.2	0.1
Zona Franca Ind. La Paz	231,020	68,074	83,341	59,743	109,713	196,979	47.0	-70.5	22.4	-28.3	83.6	79.5	4.5	1.6	1.6	0.8	1.3	2.0
Guayaramerín	595	5,403	6,765	3,980	5,580	9,669	-70.7	807.4	25.2	-41.2	40.2	73.3	0.0	0.1	0.1	0.1	0.1	0.1
Desaguadero	63,508	52,679	165,631	221,198	358,097	300,961	208.5	-17.1	214.4	33.5	61.9	-16.0	1.2	1.3	3.1	3.1	4.3	3.1
Zona Franca Cial. Desaguadero	40,552	34,423	28,820	2			47.2	-15.1	-16.3	-100.0			0.8	0.8	0.5	0.0		
Interior Cobija			91	30	556	581					1,739.0	4.5			0.0	0.0	0.0	0.0
Zona Franca Cial. Cobija	604	25	102	181	77	389	-30.7	-95.8	305.0	76.9	-57.3	402.9	0.0	0.0	0.0	0.0	0.0	0.0
Postal La Paz	592	604	593	967	1,156	1,353	8.5	2.0	-1.8	63.1	19.5	17.1	0.0	0.0	0.0	0.0	0.0	0.0
Zona Franca Cial. Guayaramerín	276	44	19				91.3	-83.9	-57.9				0.0	0.0	0.0			
Zona Franca Ind. Patacamaya	127,448	30,801	58,344	105,983	116,934	175,567	260.0	-75.8	89.4	81.7	10.3	50.1	2.5	0.7	1.1	1.5	1.4	1.8
Zona Franca Cial. Patacamaya						11,136												0.1
<b>GERENCIA DE ORURO</b>	450,448	304,712	344,304	607,039	772,099	963,223	40.4	-32.4	13.0	76.3	27.2	24.8	8.8	7.3	6.5	8.5	9.3	10.0
Interior Oruro	47,717	24,894	48,630	102,258	106,001	114,327	74.1	-47.8	95.3	110.3	3.7	7.9	0.9	0.6	0.9	1.4	1.3	1.2
Zona Franca Cial. Oruro	46,169	41,355	60,970	67,891	77,346	92,539	55.1	-10.4	47.4	11.4	13.9	19.6	0.9	1.0	1.1	0.9	0.9	1.0
Zona Franca Ind. Oruro	114,240	40,665	42,536	50,426	52,657	91,455	41.1	-64.4	4.6	18.5	4.4	73.7	2.2	1.0	0.8	0.7	0.6	0.9
Tambo Quemado	190,601	150,948	141,909	322,632	432,111	597,520	68.2	-20.8	-6.0	127.4	33.9	38.3	3.7	3.6	2.7	4.5	5.2	6.2
Pisiga	51,720	46,850	50,260	63,832	103,984	67,381	-25.4	-9.4	7.3	27.0	62.9	-35.2	1.0	1.1	0.9	0.9	1.3	0.7
<b>GERENCIA DE POTOSÍ</b>	195,783	210,205	205,583	188,691	205,817	252,980	-11.9	7.4	-2.2	-8.2	9.1	22.9	3.8	5.1	3.9	2.6	2.5	2.6
Interior Potosí	20,062	24,588	24,112	45,101	35,501	23,455	-33.5	22.6	-1.9	87.1	-21.3	-33.9	0.4	0.6	0.5	0.6	0.4	0.2
Avaroa	97,043	107,509	89,985	82,987	93,795	157,547	-20.1	10.8	-16.3	-7.8	13.0	68.0	1.9	2.6	1.7	1.2	1.1	1.6
Apacheta	334	133	279	256	567	368	-12.7	-60.3	110.1	-8.3	121.6	-35.1	0.0	0.0	0.0	0.0	0.0	0.0
Villazón	71,288	74,420	87,685	60,347	75,954	71,609	6.7	4.4	17.8	-31.2	25.9	-5.7	1.4	1.8	1.6	0.8	0.9	0.7
Zona Franca Cial. Villazón	7,057	3,555	3,523				108.4	-49.6	-0.9				0.1	0.1	0.1			
<b>GERENCIA DE COCHABAMBA</b>	686,282	450,117	515,251	701,537	728,349	851,204	21.1	-34.4	14.5	36.2	3.8	16.9	13.4	10.8	9.7	9.8	8.8	8.8
Interior Cochabamba	317,632	255,489	320,560	651,597	652,709	787,851	51.1	-19.6	25.5	103.3	0.2	20.7	6.2	6.1	6.0	9.1	7.9	8.2
Zona Franca Cial. Cochabamba	114,748	95,885	99,232	79	93	15	7.1	-16.4	3.5	-99.9	17.6	-84.3	2.2	2.3	1.9	0.0	0.0	0.0
Zona Franca Ind. Cochabamba	213,465	61,548	44,927	37	106		6.7	-71.2	-27.0	-99.9	187.7		4.2	1.5	0.8	0.0	0.0	
Aeropuerto Cochabamba	22,111	21,410	22,750	27,242	29,380	31,903	-11.6	-3.2	6.3	19.7	7.8	8.6	0.4	0.5	0.4	0.4	0.4	0.3
Interior Sucre	17,081	14,581	26,962	21,798	45,027	30,382	-25.4	-14.6	84.9	-19.2	106.6	-32.5	0.3	0.4	0.5	0.3	0.5	0.3
Postal Cochabamba	1,245	1,203	820	784	1,034	1,054	-13.6	-3.3	-31.8	-4.4	31.9	1.9	0.0	0.0	0.0	0.0	0.0	0.0
<b>GERENCIA DE SANTA CRUZ</b>	2,069,235	1,943,474	2,549,888	3,327,366	3,750,547	4,284,411	30.7	-6.1	31.2	30.5	12.7	14.2	40.6	46.8	47.9	46.4	45.4	44.5
Interior Santa Cruz	680,077	690,704	1,048,601	1,712,909	1,910,274	2,185,824	23.9	1.6	51.8	63.4	11.5	14.4	13.3	16.6	19.7	23.9	23.1	22.7
Zona Franca Cial. Santa Cruz	262,062	269,593	248,115	239,615	237,874	343,060	65.8	2.9	-8.0	-3.4	-0.7	44.2	5.1	6.5	4.7	3.3	2.9	3.6
Aeropuerto Viru - Viru	251,101	244,042	339,175	396,881	456,265	512,880	10.8	-2.8	39.0	17.0	15.0	12.4	4.9	5.9	6.4	5.5	5.5	5.3
Zona Franca Cial. Puerto Suárez	80,890	85,674	102,032	67,291	78,203	69,325	22.0	5.9	19.1	-34.0	16.2	-11.4	1.6	2.1	1.9	0.9	0.9	0.7
Zona Franca Ind. Puerto Suárez	2,643	831	1,072	1,611	1,656	2,006		-68.5	29.0	50.3	2.8	21.2	0.1	0.0	0.0	0.0	0.0	0.0
Puerto Suárez	34,062	23,106	52,636	443,241	517,672	502,298	10.8	-32.2	127.8	742.1	16.8	-3.0	0.7	0.6	1.0	6.2	6.3	5.2
Arroyo Concepción						724												0.0
Zona Franca Cial. Puerto Aguirre	188,107	103,774	137,512	27,172	13,725		196.3	-44.8	32.5	-80.2	-49.5	-100.0	3.7	2.5	2.6	0.4	0.2	
San Matías	6,815	4,269	5,158	3,157	4,055	6,377	119.9	-37.4	20.8	-38.8	28.4	57.3	0.1	0.1	0.1	0.0	0.0	0.1
Zona Franca Cial. San Matías	2,403	6,300	1,342	28				162.2	-78.7	-97.9			0.0	0.2	0.0	0.0		
Postal Santa Cruz	289	250	793	485	1,155	879	-54.1	-13.6	217.1	-38.9	138.3	-23.9	0.0	0.0	0.0	0.0	0.0	0.0
Zona Franca Cial. Winner	489,824	484,268	494,443	294,723	402,280	518,912	15.8	-1.1	2.1	-40.4	36.5	29.0	9.6	11.7	9.3	4.1	4.9	5.4
Zona Franca Ind. Winner	61,992	25,413	50,488	37,778	30,263	34,085	8.8	-59.0	98.7	-25.2	-19.9	12.6	1.2	0.6	0.9	0.5	0.4	0.4
Zona Franca Ind. Santa Cruz	8,971	5,249	68,521	102,474	97,127	108,042	98.7	-41.5	1,205.4	49.6	-5.2	11.2	0.2	0.1	1.3	1.4	1.2	1.1
<b>GERENCIA DE TARIJA</b>	264,320	180,382	244,238	449,575	499,696	525,125	57.6	-31.8	35.4	84.1	11.1	5.1	5.2	4.3	4.6	6.3	6.0	5.5
Yacuiba	161,169	93,129	155,736	345,046	401,192	355,903	109.5	-42.2	67.2	121.6	16.3	-11.3	3.2	2.2	2.9	4.8	4.9	3.7
Interior Tarija	24,137	23,538	26,040	45,751	52,302	52,808	7.2	-2.5	10.6	75.7	14.3	1.0	0.5	0.6	0.5	0.6	0.6	0.5
Bermejo	28,772	17,587	13,039	20,592	20,034	25,770	60.7	-38.9	-25.9	57.9	-2.7	28.6	0.6	0.4	0.2	0.3	0.2	0.3
Zona Franca Cial. Yacuiba	50,023	45,972	49,311	37,657	22,123	27,089	-0.3	-8.1	7.3	-23.6	-41.3	22.4	1.0	1.1	0.9	0.5	0.3	0.3
Villamontes	219	157	113	529	4,046	63,556	-3.1	-28.5	-27.6	366.8	664.6	1,470.9	0.0	0.0	0.0	0.0	0.0	0.7

La información corresponde a la recaudación por importación según aduana de pago y jurisdicción geográfica de la Gerencia Regional



## Recaudaciones por Importación

Recaudación Ordinaria Según Principales Administraciones Aduaneras, Enero a Septiembre de 2010 – 2013 (p)  
(En miles de bolivianos)



La Gerencia Regional Oruro, registra incremento en la aduana de Zona Franca Ind. Oruro en 73.7%, Tambo Quemado en 38.3%, Zona Franca Cial. Oruro en 19.6% e Interior Oruro en 7.9%.

En la Gerencia Regional Potosí se registra incremento en la recaudación la aduana de Avaroa con 68%.

Presentan incremento en la recaudación en la Gerencia Regional La Paz las aduanas de: Zona Franca Cial. Cobija en 402.9%, Zona Franca Ind. La Paz en 79.5%, Guayaramerín en 73.3%, Zona Franca Ind. Patacamaya en 50.1%, Aeropuerto El Alto 30.9%, Zona Franca Cial. La Paz en 28.8%, Postal La Paz en 17.1%, Interior La Paz en 15.3% e Interior Cobija en 4.5%.

En la Gerencia Cochabamba la recaudación se incrementa en las aduanas de Interior Cochabamba en 20.7%, Aeropuerto Cochabamba en 8.6% y Postal Cochabamba en 1.9%.

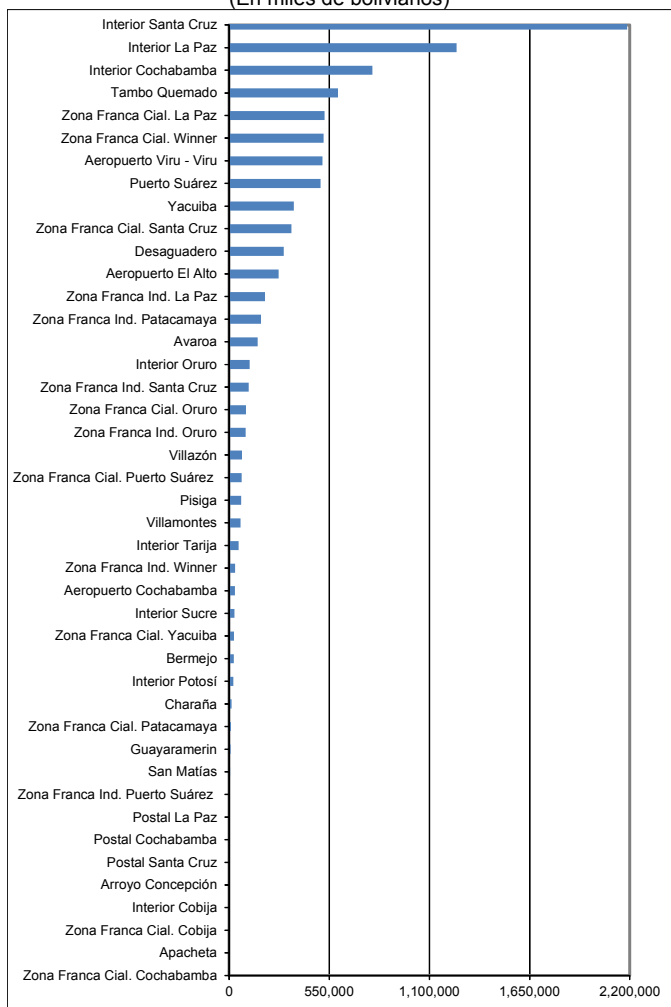
La Gerencia Regional Santa Cruz presenta incremento en la recaudación de las aduanas de: San Matías en 57.3%, Zona Franca Cial. Santa Cruz en 44.2%, Zona Franca Cial. Winner en 29%, Zona Franca Ind. Puerto Suárez en 21.2%, Interior Santa Cruz en 14.4%, Zona Franca Ind. Winner en 12.6%, Aeropuerto Viru Viru en 12.4% y Zona Franca Ind. Santa Cruz en 11.2%.

La Gerencia Regional Tarija muestra incremento en las aduanas de Villamontes en 1.470.9%, Bermejo en 28.6%, Zona Franca Cial. Yacuiba en 22.4% e Interior Tarija en 1%.

**Entre enero y septiembre de 2013, quince aduanas concentran el 90.1% de la recaudación ordinaria**, según orden de importancia son: **Interior Santa Cruz** que recauda el 22.7%, **Interior La Paz** 13%, **Interior Cochabamba** 8.2%, **Tambo Quemado** el 6.2%, **Zona Franca Cial. La Paz** el 5.4%, **Zona Franca Cial. Winner** 5.4%, **Aeropuerto Viru Viru** 5.3%, **Puerto Suárez** 5.2%, **Yacuiba** el 3.7%, **Zona Franca Cial. Santa Cruz** 3.6%, **Desaguadero** 3.1%, **Aeropuerto El Alto** 2.8%, **Zona Franca Ind. La Paz** 2%, **Zona Franca Ind. Patacamaya** el 1.8% y **Avaroa** 1.6%.

Entre enero y septiembre de 2013, de las 43 administraciones de aduana que registraron información de recaudación aduanera, 29 aduanas presentan tasa de variación positiva, 12 aduanas registran tasa de variación negativa y 2 aduanas no presentan variación porcentual debido a que no registraron recaudaciones entre enero y septiembre de 2012.

Recaudación Ordinaria según Administración Aduanera  
Enero a Septiembre de 2013 (p)  
(En miles de bolivianos)



## Recaudación Ordinaria según Tipo de Aduana <sup>7</sup>

**RECAUDACIÓN ORDINARIA SEGÚN TIPO DE ADMINISTRACIÓN ADUANERA**  
Enero a Septiembre de 2008 - 2013 (p)

Tipo de Administración	2008	2009	2010	2011	2012	2013
	Ene-Sep	Ene-Sep	Ene-Sep	Ene-Sep	Ene-Sep	Ene-Sep
<b>Miles de bolivianos</b>						
Total	5,102,633	4,154,410	5,323,359	7,164,460	8,266,023	9,633,397
Aduanas Interiores	1,511,515	1,422,569	2,008,202	3,579,424	3,885,570	4,443,778
Grandes	1,402,518	1,334,969	1,882,366	3,364,485	3,646,183	4,222,224
Medianas	108,997	87,601	125,744	214,908	238,831	220,973
Pequeñas			91	30	556	581
Aduanas de Frontera	751,579	601,034	800,406	1,582,483	2,035,964	2,173,870
Occidente	448,659	382,964	479,275	705,591	1,007,432	1,137,964
Oriente	41,472	32,778	64,559	450,378	527,307	519,068
Sur	261,447	185,292	256,573	426,514	501,225	516,838
Zonas Francas	2,399,683	1,713,166	1,957,112	1,365,685	1,647,126	2,194,899
Zonas Francas Comerciales	1,639,904	1,480,585	1,607,882	1,007,634	1,238,671	1,586,766
Zonas Francas Industriales	759,779	232,581	349,229	358,051	408,455	608,133
Aeropuertos	437,730	415,583	555,433	634,633	694,018	817,563
Aduanas Postales	2,126	2,057	2,206	2,235	3,345	3,286

**Variación Porcentual con Relación a Similar Periodo del Año Anterior**

Total	32.1	-18.6	28.1	34.6	15.4	16.5
Aduanas Interiores	24.2	-5.9	41.2	78.2	8.6	14.4
Grandes	25.9	-4.8	41.0	78.7	8.4	15.8
Medianas	5.9	-19.6	43.5	70.9	11.1	-7.5
Pequeñas				-66.9	1,739.0	4.5
Aduanas de Frontera	35.8	-20.0	33.2	97.7	28.7	6.8
Occidente	26.1	-14.6	25.1	47.2	42.8	13.0
Oriente	15.6	-21.0	97.0	597.6	17.1	-1.6
Sur	61.6	-29.1	38.5	66.2	17.5	3.1
Zonas Francas	41.3	-28.6	14.2	-30.2	20.6	33.3
Zonas Francas Comerciales	41.0	-9.7	8.6	-37.3	22.9	28.1
Zonas Francas Industriales	42.0	-69.4	50.2	2.5	14.1	48.9
Aeropuertos	11.6	-5.1	33.7	14.3	9.4	17.8
Aduanas Postales	-18.8	-3.2	7.2	1.3	49.6	-1.8

**Participación Porcentual**

Total	100.0	100.0	100.0	100.0	100.0	100.0
Aduanas Interiores	29.6	34.2	37.7	50.0	47.0	46.1
Grandes	27.5	32.1	35.4	47.0	44.1	43.8
Medianas	2.1	2.1	2.4	3.0	2.9	2.3
Pequeñas			0.0	0.0	0.0	0.0
Aduanas de Frontera	14.7	14.5	15.0	22.1	24.6	22.6
Occidente	8.8	9.2	9.0	9.8	12.2	11.8
Oriente	0.8	0.8	1.2	6.3	6.4	5.4
Sur	5.1	4.5	4.8	6.0	6.1	5.4
Zonas Francas	47.0	41.2	36.8	19.1	19.9	22.8
Zonas Francas Comerciales	32.1	35.6	30.2	14.1	15.0	16.5
Zonas Francas Industriales	14.9	5.6	6.6	5.0	4.9	6.3
Aeropuertos	8.6	10.0	10.4	8.9	8.4	8.5
Aduanas Postales	0.0	0.0	0.0	0.0	0.0	0.0

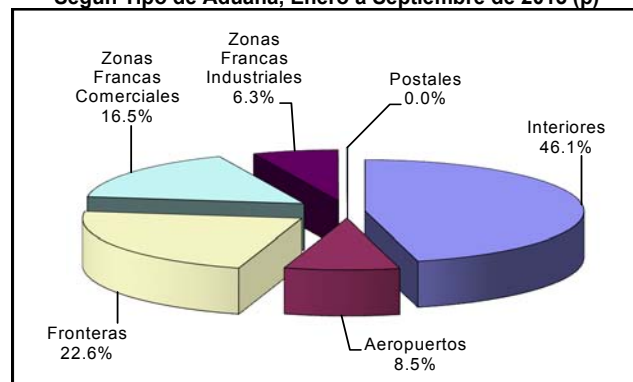
La información corresponde a la recaudación por importación según aduana de pago y no se refiere a la residencia del importador

Por tipo de administración aduanera a septiembre de 2013 se registran los siguientes resultados: las Zonas francas industriales incrementan la recaudación en 48.9%, las zonas francas comerciales en 28.1%, las aduanas de aeropuerto crecen en 17.8%, las aduanas interiores en 14.4%, las aduanas de frontera en 6.8%. Por el contrario, las aduanas postales disminuyen su recaudación en -1.8%. En el mismo período de análisis se presenta la siguiente composición en cuanto a la recaudación ordinaria por tipo de administración aduanera: **las aduanas interiores generan el 46.1%**, las zonas francas el 22.8%, las aduanas de frontera el 22.6%, las aduanas de aeropuerto el 8.5% y las aduanas postales menos del 0.1%.

Dentro las aduanas interiores las grandes que corresponde a Interior Santa Cruz, Interior La Paz e Interior Cochabamba representan el 43.8% del total y crecen en 15.8%, por el contrario las aduanas interiores que son medianas disminuyen en -7.5%. Las aduanas interiores pequeñas registran incremento en la recaudación en 4.5%, pero su participación en la recaudación es menor al 0.1%.

Las aduanas de frontera según ubicación geográfica, alcanzan los siguientes resultados, las de occidente registran incremento en la recaudación a septiembre de 2013 en 13% y las aduanas del sur crecen en 3.1%, mientras que las aduanas de oriente disminuyen la recaudación en -1.6%.

**Participación Porcentual de la Recaudación Ordinaria Según Tipo de Aduana, Enero a Septiembre de 2013 (p)**



## Recaudación Ordinaria según Capítulo de la NANDINA <sup>8</sup>

La recaudación ordinaria según capítulo de la NANDINA presenta el siguiente comportamiento: la importación del Capítulo 87 de Vehículos automóviles, tractores y demás vehículos terrestres y sus partes con 1.773 millones de bolivianos de recaudación y tasa de variación de 31.5% respecto similar período de 2012; en segundo lugar está la importación del Capítulo 84 de Máquinas, aparatos y artefactos mecánicos y sus partes que presenta recaudación de 1.424 millones de bolivianos y tasa de variación de 23.2%, en tercer lugar se encuentra la importación del Capítulo 27 de Combustibles minerales, aceites minerales y productos de su destilación que presenta recaudación de 1.182 millones de bolivianos y tasa de variación de 10.6%, en cuarto lugar se encuentra la importación del Capítulo 85 de Máquinas, aparatos y material eléctrico y sus partes con una recaudación de 596 millones de bolivianos y registra tasa de variación de 10.9%, en quinto lugar ésta el Capítulo 39 de Plástico y sus manufacturas que recauda 404 millones de bolivianos y registra tasa de variación de 14%, le sigue la importación del Capítulo 72 de Fundición, hierro y acero que recauda 387 millones de bolivianos y presenta tasa de variación de 12.1%.

Los seis capítulos de la NANDINA descritos concentran a septiembre de 2013 el 59.9% de la recaudación ordinaria.

<sup>7</sup> **La Recaudación según Tipo de Aduana**, es aquella obtenida a partir de la agregación de la recaudación según aduana de pago en el ámbito de la categorización de las aduanas, la cual no considera la residencia del importador. Las aduanas interiores se subdividen en grandes que comprende a las aduanas interiores de Santa Cruz, La Paz y Cochabamba y resto de aduanas interiores. Las aduanas de frontera se subdividen según el área geográfica en frontera occidental, frontera oriental y en frontera sur.

<sup>8</sup> **NANDINA**, constituye la Nomenclatura Arancelaria Común de la Comunidad Andina y está basada en el Sistema Armonizado de designación y Codificación de Mercancías. El código numérico de la NANDINA está compuesto de ocho dígitos, los dos primeros identifican el Capítulo, los cuatro dígitos la Partida, los seis dígitos la Sub partida del Sistema Armonizado y los ocho dígitos la Sub partida Subregional. Las secciones agrupan capítulos de la NANDINA

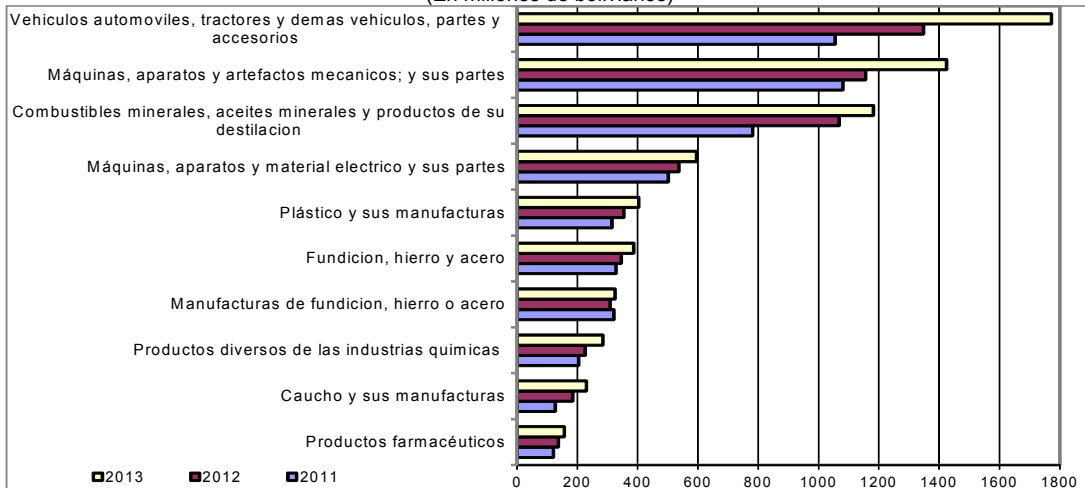
## Recaudaciones por Importación

## Recaudación Ordinaria según Principal Capítulo de la NANDINA, Enero a Septiembre de 2010 - 2013 (p)

Cod	Capítulo de la NANDINA	Miles de bolivianos				Participación %				Variación %		
		2010	2011	2012	2013	2010	2011	2012	2013	2011	2012	2013
		Ene-Sep	Ene-Sep	Ene-Sep	Ene-Sep	Ene-Sep	Ene-Sep	Ene-Sep	Ene-Sep	Ene-Sep	Ene-Sep	Ene-Sep
	Total	5,323,359	7,164,460	8,266,023	9,633,397	100.0	100.0	100.0	100.0	34.6	15.4	16.5
87	Vehículos automotores, tractores, velocípedos y demás vehículos terrestres, sus partes y accesorios	901,914	1,055,570	1,348,491	1,772,986	16.9	14.7	16.3	18.4	17.0	27.8	31.5
84	Reactores nucleares, calderas, máquinas, aparatos y artefactos mecánicos; partes de estas máquinas o aparatos	761,566	1,080,772	1,156,356	1,424,242	14.3	15.1	14.0	14.8	41.9	7.0	23.2
27	Combustibles minerales, aceites minerales y productos de su destilación; materias bituminosas; ceras minerales	411,510	781,814	1,068,938	1,182,184	7.7	10.9	12.9	12.3	90.0	36.7	10.6
85	Máquinas, aparatos y material eléctrico, y sus partes; aparatos de grabación o reproducción de sonido, aparatos de grabación o reproducción de imagen y sonido en televisión, y las partes y accesorios de	372,585	502,051	537,061	595,703	7.0	7.0	6.5	6.2	34.7	7.0	10.9
39	Plástico y sus manufacturas	245,930	314,491	354,343	403,981	4.6	4.4	4.3	4.2	27.9	12.7	14.0
72	Fundición, hierro y acero	302,564	328,164	345,660	387,396	5.7	4.6	4.2	4.0	8.5	5.3	12.1
73	Manufacturas de fundición, hierro o acero	201,881	320,979	309,129	325,161	3.8	4.5	3.7	3.4	59.0	-3.7	5.2
38	Productos diversos de las industrias químicas	203,049	204,408	225,700	284,976	3.8	2.9	2.7	3.0	0.7	10.4	26.3
40	Caucho y sus manufacturas	102,699	127,518	184,604	229,843	1.9	1.8	2.2	2.4	24.2	44.8	24.5
30	Productos farmacéuticos	107,339	121,239	137,684	157,034	2.0	1.7	1.7	1.6	13.0	13.6	14.1
90	Instrumentos y aparatos de óptica, fotografía o cinematografía, de medida, control o precisión; instrumentos y aparatos médico quirúrgicos; partes y accesorios de estos instrumentos o aparatos	95,452	108,478	128,846	150,217	1.8	1.5	1.6	1.6	13.6	18.8	16.6
48	Papel y cartón; manufacturas de pasta de celulosa, de papel o cartón	137,260	156,370	126,826	143,563	2.6	2.2	1.5	1.5	13.9	-18.9	13.2
64	Calzado, polainas y artículos análogos; partes de estos artículos	60,394	99,969	124,671	134,141	1.1	1.4	1.5	1.4	65.5	24.7	7.6
33	Aceites esenciales y resinosos; preparaciones de perfumería, de tocador o de cosmética	89,602	101,690	114,746	131,390	1.7	1.4	1.4	1.4	13.5	12.8	14.5
22	Bebidas, líquidos alcohólicos y vinagre	49,532	61,839	115,701	131,352	0.9	0.9	1.4	1.4	24.8	87.1	13.5
21	Preparaciones alimenticias diversas	70,060	82,590	94,845	126,268	1.3	1.2	1.1	1.3	17.9	14.8	33.1
94	Muebles; mobiliario médico quirúrgico; artículos de cama y similares; aparatos de alumbrado no expresados ni comprendidos en otra parte; anuncios, letreros y placas indicadoras luminosas y artículos similares	55,209	77,572	101,092	111,599	1.0	1.1	1.2	1.2	40.5	30.3	10.4
19	Preparaciones a base de cereales, harina, almidón, fécula o leche; productos de pastelería	45,788	56,792	58,287	87,632	0.9	0.8	0.7	0.9	24.0	2.6	50.3
29	Productos químicos orgánicos	63,652	73,988	77,884	85,009	1.2	1.0	0.9	0.9	16.2	5.3	9.1
62	Prendas y complementos (accesorios), de vestir, excepto los de punto	33,410	64,455	82,841	80,638	0.6	0.9	1.0	0.8	92.9	28.5	-2.7
61	Prendas y complementos (accesorios), de vestir, de punto	33,973	59,635	71,812	74,709	0.6	0.8	0.9	0.8	75.5	20.4	4.0
32	Extractos curtientes o tintóreos; taninos y sus derivados; pigmentos y demás materias colorantes; pinturas y barnices; mastiques; tintas	51,392	64,748	72,288	74,385	1.0	0.9	0.9	0.8	26.0	11.6	2.9
96	Manufacturas diversas	15,802	25,456	69,975	73,605	0.3	0.4	0.8	0.8	61.1	174.9	5.2
55	Fibras sintéticas o artificiales discontinuas	48,513	70,728	64,468	63,516	0.9	1.0	0.8	0.7	45.8	-8.9	-15
34	Jabón, agentes de superficie orgánicos, preparaciones para lavar, preparaciones lubricantes, ceras artificiales, ceras preparadas, productos de limpieza, velas y artículos similares, pastas para modelar, "ceras"	42,048	48,839	53,082	61,698	0.8	0.7	0.6	0.6	16.2	8.7	16.2
82	Herramientas y útiles, artículos de cuchillería y cubiertos de mesa, de metal común; partes de estos artículos, de metal común	38,068	47,590	64,305	61,510	0.7	0.7	0.8	0.6	25.0	35.1	-4.3
11	Productos de la molinería; malta; almidón y fécula; inulina; gluten de trigo	124,912	86,931	97,572	60,350	2.3	1.2	1.2	0.6	-30.4	12.2	-38.1
76	Aluminio y sus manufacturas	26,689	37,587	39,756	56,056	0.5	0.5	0.5	0.6	40.8	5.8	41.0
95	Juguetes, juegos y artículos para recreo o deporte; sus partes y accesorios	24,214	44,723	50,087	55,804	0.5	0.6	0.6	0.6	84.7	12.0	11.4
	Resto	606,355	957,474	988,974	1,106,459	11.4	13.4	12.0	11.5	57.9	3.3	11.9

## Recaudación Ordinaria según Principal Capítulo de la NANDINA, Enero a Septiembre de 2011 - 2013 (p)

(En millones de bolivianos)

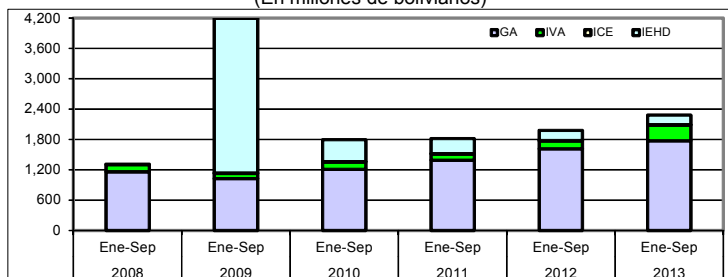


Agregando a los seis capítulos anteriores la recaudación obtenida por importaciones del Capítulo 73 de Manufacturas de fundición, hierro o acero con una participación de 3.4%, la importación del Capítulo 38 de Productos diversos de las industrias químicas con participación del 3%, el Capítulo 40 referido a la importación de Caucho y sus manufacturas con el 2.4% y las importaciones del Capítulo 30 de Productos farmacéuticos que representa el 1.6%, se alcanza a cubrir el 70.2% de la recaudación ordinaria acumulada a septiembre de 2013.



## Recaudación Liberada<sup>9</sup> del Pago de Tributos

Recaudación Liberada Según Impuesto, Enero a Septiembre de 2008 – 2013 (p)  
(En millones de bolivianos)



RECAUDACIÓN LIBERADA SEGÚN IMPUESTO  
Enero a Septiembre de 2008 - 2012 (p)

Impuesto	2008 Ene-Sep	2009 Ene-Sep	2010 Ene-Sep	2011 Ene-Sep	2012 Ene-Sep	2013 Ene-Sep
<b>Miliones de bolivianos</b>						
Total	1,311.0	4,197.7	1,792.5	1,815.1	1,977.1	2,280.4
GA	1,159.5	1,025.1	1,210.4	1,388.7	1,612.5	1,772.0
IVA	140.1	103.6	145.3	126.5	157.1	313.2
ICE	11.5	6.6	8.4	4.7	6.3	4.5
IEHD		3,062.3	428.4	295.0	201.3	190.6

Variación Porcentual con Relación a Similar Periodo del Año Anterior

Impuesto	2009 Ene-Sep	2010 Ene-Sep	2011 Ene-Sep	2012 Ene-Sep	2013 Ene-Sep
Total	55.9	220.2	-57.3	1.3	8.9
GA	59.9	-11.6	18.1	14.7	16.1
IVA	32.2	-26.0	40.2	-12.9	24.1
ICE	14.8	-42.4	26.5	-43.4	32.9
IEHD			-86.0	-31.1	-31.8

Participación Porcentual

Impuesto	2008 Ene-Sep	2009 Ene-Sep	2010 Ene-Sep	2011 Ene-Sep	2012 Ene-Sep	2013 Ene-Sep
Total	100.0	100.0	100.0	100.0	100.0	100.0
GA	88.4	24.4	67.5	76.5	81.6	77.7
IVA	10.7	2.5	8.1	7.0	7.9	13.7
ICE	0.9	0.2	0.5	0.3	0.3	0.2
IEHD		73.0	23.9	16.3	10.2	8.4

La recaudación liberada del pago de tributos a septiembre de 2013 registra incremento de 15.3%. La recaudación liberada según impuesto presenta los siguientes resultados, el IVA se incrementa en 99.4% y el GA aumenta en 9.9%. Por el contrario la tasa de liberación del ICE e IEHD disminuye en -27.7% y -5.3% respectivamente. Del total de recaudación liberada a septiembre 2013, el 77.7% corresponde al GA, el 13.7% al IVA, el 8.4% al IEHD y el 0.2% al ICE.

Según acuerdo preferencial y disposición liberatoria a septiembre de 2013 se tiene la siguiente estructura, los Acuerdos Preferenciales representan el 73.2% de la recaudación liberada, las Exoneraciones -del Sector Diplomático, Ministerio de Economía y Finanzas Públicas, Organismos Internacionales, YPFB y otras exoneraciones- representan el 26% y las Donaciones representan el 0.8% del total de recaudación liberada a septiembre de 2013.

Dentro de los Acuerdos Preferenciales el ACE 36 referente al MERCOSUR representa el 47.8% del total de recaudaciones liberadas, seguida por los trámites acogidos a desgravación con la Comunidad Andina con el 18.8%, el ACE 66 Acuerdo con México con el 3.5%, el ACE 22 Acuerdo con Chile con el 2.6% y el resto de los acuerdos preferenciales representa menos del 1% de la recaudación liberada entre enero y septiembre de 2013.

Las exoneraciones de YPFB acumuladas a septiembre de 2013 registran disminución de -5.3% en relación similar período de la gestión anterior y representan el 8.4% de la recaudación liberada a septiembre de 2013.

Por otro lado, la recaudación liberada por trámites que se acogen a la desgravación arancelaria de acuerdos preferenciales se incrementa en 7.4%.

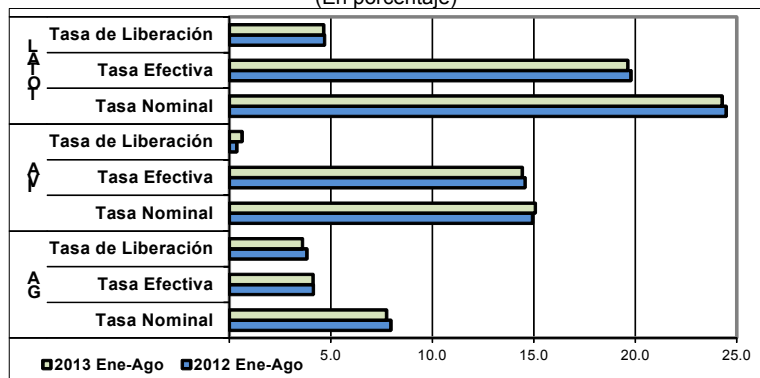
RECAUDACIÓN LIBERADA SEGÚN ACUERDO PREFERENCIAL Y DISPOSICIÓN LIBERATORIA, Enero a Septiembre de 2009 - 2013 (p)

Acuerdo Preferencial y Disposición Liberatoria	2009 Ene-Sep	2010 Ene-Sep	2011 Ene-Sep	2012 Ene-Sep	2013 Ene-Sep
<b>Miles de bolivianos</b>					
Total	4,197,704	1,792,513	1,815,060	1,977,107	2,280,351
Acuerdo Preferencial	1,140,969	1,056,703	1,358,959	1,554,354	1,669,614
Acuerdo Agropecuario N°2 (Chile (ACE 22))	3,577	4,242	5,559	10,303	8,057
Venezuela (ACEBOLVE)	47,025	39,439	45,820	51,773	60,780
México (ACE 31)	48,957	32,876		512	766
México (ACE 66)		10,318	54,220	58,413	80,329
Mercosur (ACE 36)	724,459	687,687	918,194	1,030,896	1,091,039
Cuba (ACE 47)	284	317	83	1,034	481
Cuba/Chile (ARPAR4)	71	53	78	94	113
Comunidad Andina	316,597	281,772	335,005	401,329	428,649
Donaciones	19,369	20,660	48,304	24,803	18,188
Exoneraciones	5,313,062	715,150	407,797	397,950	592,550
Sector Diplomático	19,329	13,499	13,823	12,711	12,892
Ministerio de Economía y F.F.	134,798	101,755	18,352	27,218	331,308
Organismos Internacionales	112,111	10,389	2,347	1,862	2,619
YPFB	5,070,128	525,688	295,045	201,262	190,639
Otras Exoneraciones	77,597	63,818	78,230	54,897	55,091
<b>Variación Porcentual con Relación a Similar Periodo del Año Anterior</b>					
Total	220.2	-57.3	1.3	8.9	15.3
Acuerdo Preferencial	51.1	-7.4	28.6	14.4	7.4
Acuerdo Agropecuario N°2 (Chile (ACE 22))	152.8	18.6	31.0	85.3	-21.8
Venezuela (ACEBOLVE)	52.5	-18.1	16.2	13.0	16.2
México (ACE 31)	47.8	-32.8			
México (ACE 66)			425.5	7.7	37.5
Mercosur (ACE 36)	56.0	-5.1	33.5	12.3	5.8
Cuba (ACE 47)	17,589.5	116	-73.9	1,150.1	-53.5
Cuba/Chile (ARPAR4)	82.5	-25.9	48.6	20.2	20.2
Comunidad Andina	40.6	-11.0	18.9	18.8	6.8
Donaciones	-20.8	6.7	133.8	-48.7	-26.7
Exoneraciones	1314.3	-86.5	-43.0	-2.4	48.9
Sector Diplomático	-25.2	-30.2	2.4	-8.0	1.4
Ministerio de Economía y F.F.	127.8	-24.5	-82.0	593.2	160.4
Organismos Internacionales	-67.4	-7.3	-77.4	-20.7	40.7
YPFB	2,398.3	-89.6	-43.9	-31.8	-5.3
Otras Exoneraciones	45.6	-17.8	22.6	-29.8	0.4
<b>Participación Porcentual</b>					
Total	100.0	100.0	100.0	100.0	100.0
Acuerdo Preferencial	27.2	59.0	74.9	78.6	73.2
Acuerdo Agropecuario N°2 (Chile (ACE 22))	0.1	0.2	0.3	0.5	0.4
Venezuela (ACEBOLVE)	1.1	2.2	2.5	2.6	2.6
México (ACE 31)	12	1.8			
México (ACE 66)	0.6	0.6	3.0	3.0	3.5
Mercosur (ACE 36)	17.3	38.4	50.6	52.1	47.8
Cuba (ACE 47)	0.0	0.0	0.0	0.1	0.0
Cuba/Chile (ARPAR4)	0.0	0.0	0.0	0.0	0.0
Comunidad Andina	7.5	15.7	18.5	20.3	18.8
Donaciones	0.5	1.2	2.7	1.3	0.8
Exoneraciones	126.6	39.9	22.5	20.1	26.0
Sector Diplomático	0.5	0.8	0.8	0.6	0.6
Ministerio de Economía y F.F.	3.2	5.7	1.0	6.4	14.5
Organismos Internacionales	0.3	0.6	0.1	0.1	0.1
YPFB	120.8	29.3	16.3	10.2	8.4
Otras Exoneraciones	1.8	3.6	4.3	2.8	2.4

<sup>9</sup> **Recaudación Liberada.** Es la recaudación que se deja de percibir debido al cumplimiento de acuerdos de desgravación arancelaria, como el Acuerdo de Complementación Económica N° 22 entre Bolivia y Chile (ACE 22); Acuerdo de Complementación Económica N° 31 entre Bolivia y México (ACE 31) y reemplazada por el Acuerdo de Complementación Económica N° 66 entre Bolivia y México (ACE 66) a partir del 7 de junio de 2010; Acuerdo de Complementación Económica N° 36 entre Bolivia y MERCOSUR (ACE 36); Acuerdo de Complementación Económica N° 47 entre Bolivia y Cuba (ACE 47); Desgravación arancelaria a las importaciones de bienes originarios de la Comunidad Andina de Naciones (CAN) ; Acuerdo N° 2 de Alcance Parcial para la liberación y expansión del comercio intra regional de semillas entre Argentina, Bolivia, Brasil, Chile, Colombia, Paraguay, Perú y Uruguay-, con el 100% de preferencia arancelaria (AAPAG-2); y el Acuerdo Regional N° 4 Preferencia Arancelaria Regional -PAR 4- entre Argentina, Bolivia, Brasil, Chile, Colombia, Cuba, Ecuador, México, Paraguay, Perú, Uruguay y Venezuela. Actualmente éste Acuerdo se aplica a las importaciones de Bolivia con Chile y Cuba con el 12% de preferencia arancelaria otorgada por el país (AR PAR4); Acuerdo de Complementación Económica con Venezuela (ACEBOLVE); y la determinación de liberaciones impositivas autorizadas por el Ministerio de Economía y Finanzas Públicas, como las donaciones y las exoneraciones referentes a material monetario, bienes de uso militar y material bélico, material publicitario y otros.

## Indicadores de Recaudación por Importaciones <sup>10</sup>

**Tasa Efectiva, Tasa de Liberación y Tasa Nominal del GA e IVA  
Enero a Septiembre de 2012 - 2013 (p)**  
(En porcentaje)



La tasa efectiva de las recaudaciones por importación de mercaderías, a nivel general a septiembre de 2013 disminuye en 0.14 puntos porcentuales, es decir, de una tasa efectiva de 19.78 registrada entre enero y septiembre de 2012 disminuye a 19.64% en similar período de 2013. La tasa efectiva del GA, IVA e IEHD disminuye en 0.01, 0.14 y 0.08 puntos porcentuales respectivamente. Por el contrario, la tasa efectiva del ICE se incrementa en 0.08 puntos porcentuales.

**Al mes de septiembre de 2013 la tasa de liberación del GA es de 3.61%**, del IVA es 0.64%, del ICE es 0.01% y del IEHD es 0.39%, aspecto que determina disminución en 0.22 puntos porcentuales en el GA, 0.01 puntos porcentuales en el ICE y 0.09 puntos porcentuales en el IEHD, mientras que la tasa de liberación del IVA crece en 0.27 puntos porcentuales, este comportamiento implica se registre tasa de liberación a nivel general de 4.65%, con una disminución de 0.05 puntos porcentuales respecto a similar período de 2012.

**La tasa nominal de las recaudaciones aduaneras a nivel general es de 24.29% a septiembre de 2013.** El GA registró una tasa de 7.75%, el IVA 15.08%, el ICE 1.03% y el IEHD 0.43%. La tasa nominal del GA e IEHD presentan disminución en 0.22 y 0.17 puntos porcentuales respectivamente, mientras que la tasa nominal del IVA e ICE registra incremento de 0.13 y 0.08 puntos porcentuales respecto a similar período de la gestión 2012.

**TASA EFECTIVA SEGÚN IMPUESTO  
Enero a Septiembre de 2008 - 2013 (p)**

Tipo de Impuesto	2008 Ene-Sep	2009 Ene-Sep	2010 Ene-Sep	2011 Ene-Sep	2012 Ene-Sep	2013 Ene-Sep
<b>Porcentajes</b>						
Total	18.48	18.02	18.82	17.81	19.78	19.64
GA	3.80	3.46	3.73	3.70	4.15	4.14
IVA	12.99	13.53	14.09	13.10	14.58	14.44
ICE	1.63	0.94	0.92	0.96	0.93	1.02
IEHD	0.06	0.10	0.08	0.04	0.13	0.05
<b>Variación Absoluta</b>						
Total	-0.74	-0.47	0.80	-1.01	1.97	-0.14
GA	-0.11	-0.35	0.27	-0.02	0.44	-0.01
IVA	-0.56	0.54	0.57	-0.99	1.47	-0.14
ICE	-0.06	-0.69	-0.02	0.04	-0.02	0.08
IEHD	0.00	0.03	-0.01	-0.04	0.08	-0.08

**TASA DE LIBERACIÓN SEGÚN IMPUESTO  
Enero a Septiembre de 2008 - 2013 (p)**

Tipo de Impuesto	2008 Ene-Sep	2009 Ene-Sep	2010 Ene-Sep	2011 Ene-Sep	2012 Ene-Sep	2013 Ene-Sep
<b>Porcentajes</b>						
Total	4.74	18.20	6.34	4.26	4.69	4.65
GA	4.20	4.45	4.28	3.26	3.83	3.61
IVA	0.51	0.45	0.51	0.30	0.37	0.64
ICE	0.04	0.03	0.03	0.01	0.01	0.01
IEHD		13.28	1.51	0.69	0.48	0.39
<b>Variación Absoluta</b>						
Total	0.61	13.46	-11.87	-2.08	0.44	-0.05
GA	0.63	0.25	-0.17	-1.02	0.57	-0.22
IVA	-0.01	-0.06	0.06	-0.22	0.08	0.27
ICE	-0.01	-0.01	0.00	-0.02	0.00	-0.01
IEHD		13.28	-11.77	-0.82	-0.21	-0.09

**TASA NOMINAL SEGÚN IMPUESTO  
Enero a Septiembre de 2008 - 2013 (p)**

Tipo de Impuesto	2008 Ene-Sep	2009 Ene-Sep	2010 Ene-Sep	2011 Ene-Sep	2012 Ene-Sep	2013 Ene-Sep
<b>Porcentajes</b>						
Total	23.23	36.22	25.16	22.07	24.48	24.29
GA	8.00	7.90	8.00	6.96	7.97	7.75
IVA	13.50	13.98	14.61	13.40	14.95	15.08
ICE	1.67	0.97	0.95	0.97	0.95	1.03
IEHD	0.06	13.38	1.60	0.73	0.60	0.43
<b>Variación Absoluta</b>						
Total	-4.26	12.99	-11.07	-3.09	2.41	-0.19
GA	-0.05	-0.10	0.10	-1.04	1.01	-0.22
IVA	-3.62	0.48	0.63	-1.21	1.55	0.13
ICE	-0.54	-0.71	-0.02	0.02	-0.02	0.08
IEHD	-0.05	13.31	-11.78	-0.86	-0.13	-0.17

### <sup>10</sup> Indicadores relacionados a la recaudación por importaciones:

**Tasa Efectiva:** Muestra el porcentaje que representa la recaudación aduanera respecto del valor CIF de Importación.

$$\text{Tasa Efectiva} = \frac{\text{Recaudación pagada}}{\text{Importación}} * 100$$

**Tasa de Liberación:** Muestra el porcentaje que representa la recaudación liberada del pago de tributos respecto del valor CIF de importación.

$$\text{Tasa de Liberación} = \frac{\text{Recaudación liberada}}{\text{Importación}} * 100$$

**Tasa Nominal:** Muestra el porcentaje que representa la recaudación potencial respecto del valor CIF de Importación.

$$\text{Tasa Nominal} = \text{Tasa Efectiva} + \text{Tasa de liberación}$$

Consultas a:

ADUANA NACIONAL DE BOLIVIA - Unidad de Estudios Económicos y Estadística  
Av. 20 de Octubre N° 2038 Teléfono 2152881 Fax 2116763 e-mail: gchavez@aduana.gob.bo

# Aduana Nacional

Porque Bolivia Importa... ¡y Exporta!

