

## Recaudación Total <sup>1</sup> para el Tesoro General de la Nación

Al octavo mes de 2013 la recaudación total acumulada por importación de mercancías registra incremento de 14.5% con relación a similar período de la gestión 2012, esta tasa de crecimiento se explica por el incremento registrado en la recaudación ordinaria entre enero y agosto 2013, que representa aproximadamente el 100% de la recaudación total y muestra incremento de 15.5% respecto a similar período del año anterior, cabe destacar que se registra una recaudación de 1.077 millones de bolivianos más que la recaudación total acumulada a agosto de 2012.

RECAUDACIÓN TOTAL, Enero a Agosto de 2008 - 2013 (p)

Recaudación	2008	2009	2010	2011	2012	2013
	Ene-Ago	Ene-Ago	Ene-Ago	Ene-Ago	Ene-Ago	Ene-Ago
Millones de bolivianos						
Recaudación Total	4,589.9	3,638.6	4,616.1	6,491.0	7,404.4	8,481.1
Recaudación Ordinaria	4,585.6	3,638.4	4,616.1	6,253.6	7,339.8	8,479.3
Recaudación Extraordinaria	4.3	0.2		237.3	64.6	1.8
Variación Porcentual con Relación a Similar Período del Año Anterior						
Recaudación Total	32.4	-20.7	26.9	40.6	14.1	14.5
Recaudación Ordinaria	33.9	-20.7	26.9	35.5	17.4	15.5
Recaudación Extraordinaria	-89.6	-95.9			-72.8	-97.2

## Recaudación Ordinaria <sup>2</sup>

RECAUDACIÓN ORDINARIA SEGÚN IMPUESTO

Enero a Agosto de 2008 - 2013 (p)

Impuesto	2008	2009	2010	2011	2012	2013
	Ene-Ago	Ene-Ago	Ene-Ago	Ene-Ago	Ene-Ago	Ene-Ago
Millones de bolivianos						
Total	4,585.6	3,638.4	4,616.1	6,253.6	7,339.8	8,479.3
GA	941.0	691.9	901.6	1,271.4	1,532.3	1,805.5
IVA	3,233.6	2,748.1	3,469.6	4,720.2	5,421.5	6,213.9
ICE	395.4	179.1	223.3	246.5	334.5	440.6
IEHD	15.6	19.3	21.5	15.6	51.5	19.4

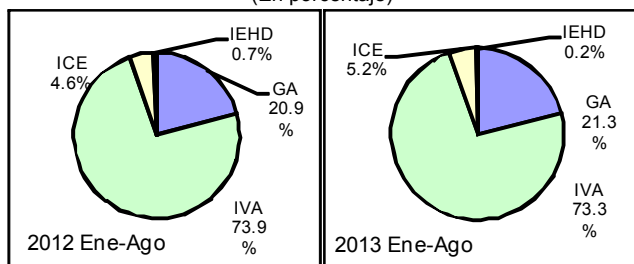
Variación Porcentual con Relación a Similar Período del Año Anterior

Total	33.9	-20.7	26.9	35.5	17.4	15.5
GA	35.1	-26.5	30.3	41.0	20.5	17.8
IVA	33.0	-15.0	26.3	36.0	14.9	14.6
ICE	38.8	-54.7	24.7	10.4	35.7	31.7
IEHD	37.3	24.0	11.5	-27.6	230.1	-62.3

Participación Porcentual

Total	100.0	100.0	100.0	100.0	100.0	100.0
GA	20.5	19.0	19.5	20.3	20.9	21.3
IVA	70.5	75.5	75.2	75.5	73.9	73.3
ICE	8.6	4.9	4.8	3.9	4.6	5.2
IEHD	0.3	0.5	0.5	0.2	0.7	0.2

Participación en la Recaudación Ordinaria por Impuesto  
Enero a Agosto de 2012 y 2013 (p)  
(En porcentaje)



La recaudación ordinaria por importación de mercancías según impuesto registra el siguiente comportamiento: la recaudación del **Gravamen Arancelario (GA)** crece en 17.8%, el **Impuesto al Valor Agregado (IVA)** aumenta en 14.6%, la recaudación del **Impuesto al Consumo Específico (ICE)** crece en 31.7% y la recaudación del **Impuesto Especial a los Hidrocarburos y Derivados (IEHD)** disminuye en -62.3%. La participación porcentual de los impuestos respecto al total de recaudación, registra los siguientes porcentajes: el GA incrementa su participación de 20.9% registrado a agosto de 2012 a una tasa de 21.3% en similar período de 2013, el IVA baja su participación de 73.9% registrado a agosto de 2012 a 73.3% en similar período de 2013, la tasa de participación del ICE se incrementa de 4.6% registrado a agosto de 2012 a una tasa de 5.2% en similar período de 2013, mientras que la tasa de participación del IEHD disminuye de 0.7% registrado a agosto de 2012 a 0.2% en similar período de 2013.

La recaudación ordinaria en efectivo se incrementa en 16.6% y la recaudación ordinaria en valores en 6.9% a agosto de 2013. En el período de análisis la recaudación en efectivo representa el 89.6% de la recaudación ordinaria.

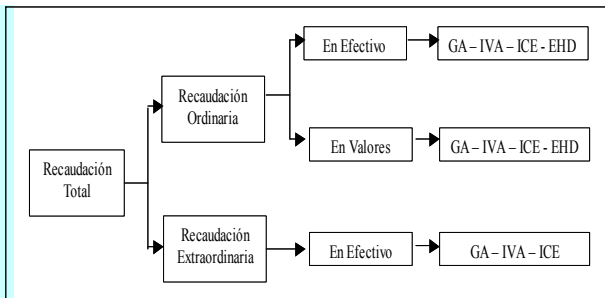
RECAUDACIÓN ORDINARIA SEGUN TIPO DE PAGO

Enero a Agosto de 2008 - 2013 (p)

Recaudación	2008	2009	2010	2011	2012	2013
	Ene-Ago	Ene-Ago	Ene-Ago	Ene-Ago	Ene-Ago	Ene-Ago
Millones de bolivianos						
Recaudación Ordinaria	4,585.6	3,638.4	4,616.1	6,253.6	7,339.8	8,479.3
Recaudación en Efectivo	4,258.4	3,469.0	4,292.5	5,527.3	6,512.8	7,595.5
Recaudación en Valores	327.1	169.3	323.7	726.3	827.0	883.7
Variación Porcentual con Relación a Similar Período del Año Anterior						
Recaudación Ordinaria	33.9	-20.7	26.9	35.5	17.4	15.5
Recaudación en Efectivo	28.6	-18.5	23.7	28.8	17.8	16.6
Recaudación en Valores	190.0	-48.2	91.1	124.4	13.9	6.9
Participación Porcentual						
Recaudación Ordinaria	100.0	100.0	100.0	100.0	100.0	100.0
Recaudación en Efectivo	92.9	95.3	93.0	88.4	88.7	89.6
Recaudación en Valores	7.1	4.7	7.0	11.6	11.3	10.4

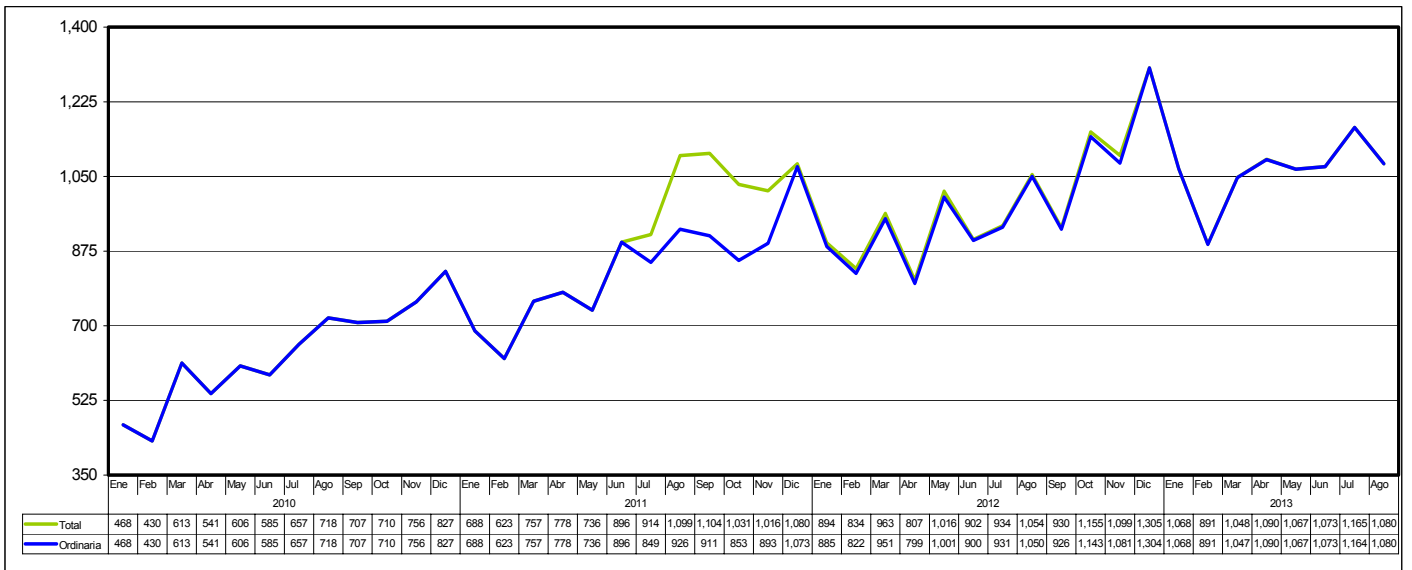
<sup>1</sup> **Recaudación Total**, es la recaudación obtenida del pago de tributos por importaciones regulares de mercancías y la recaudación obtenida a partir de la implementación de programas eventuales de regularización impositiva. Se cuantifica para los siguientes tipos de tributos: Gravamen Arancelario (GA), Impuesto al Valor Agregado (IVA), Impuesto al Consumo Específico (ICE) e Impuesto Especial a los Hidrocarburos y Derivados (IEHD).

<sup>2</sup> **Recaudación Ordinaria**, es la recaudación obtenida del pago de tributos por importaciones regulares de mercancías, cuantificadas según tipo de impuesto y tipo de pago, es decir, pagados en efectivo ó pagados mediante la presentación certificados valorados.

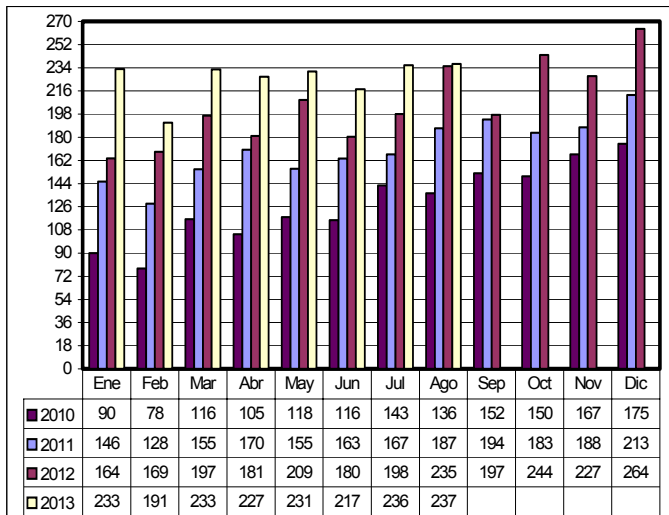


## Recaudaciones por Importación

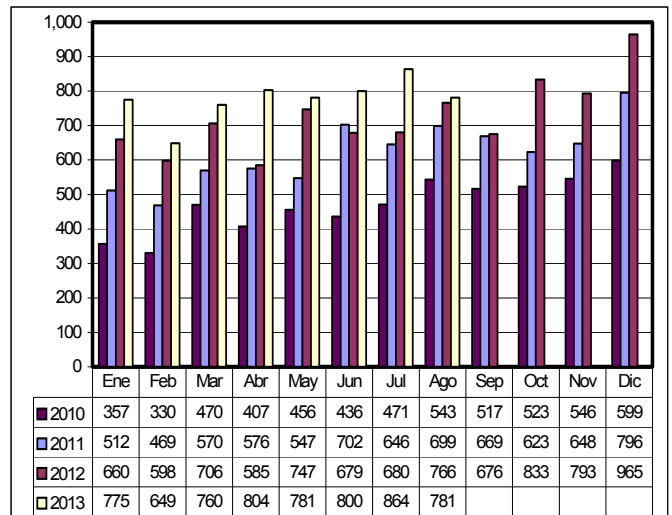
**Recaudación Total y Ordinaria Según Año y Mes, 2010 a 2013 (p)**  
(En millones de bolivianos)



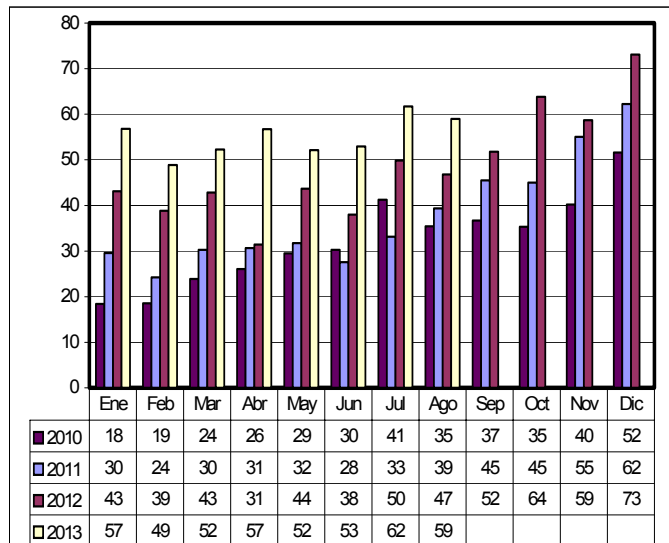
**Recaudación Ordinaria del GA, 2010 – 2013 (p)**  
(En millones de bolivianos)



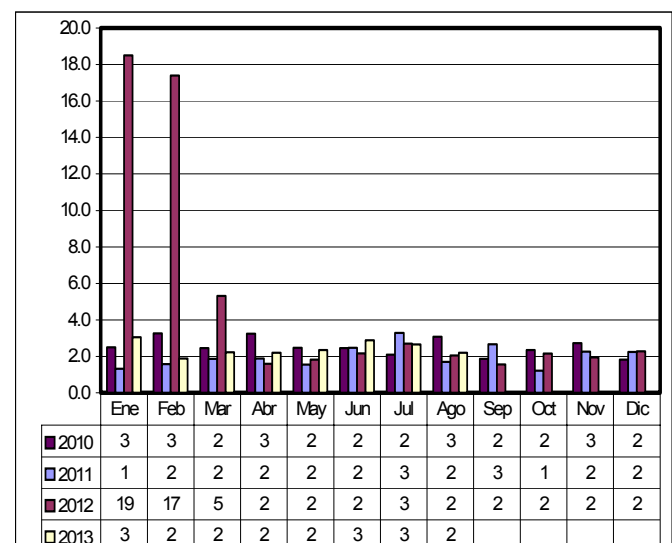
**Recaudación Ordinaria del IVA, 2010 – 2013 (p)**  
(En millones de bolivianos)



**Recaudación Ordinaria del ICE, 2010 – 2013 (p)**  
(En millones de bolivianos)

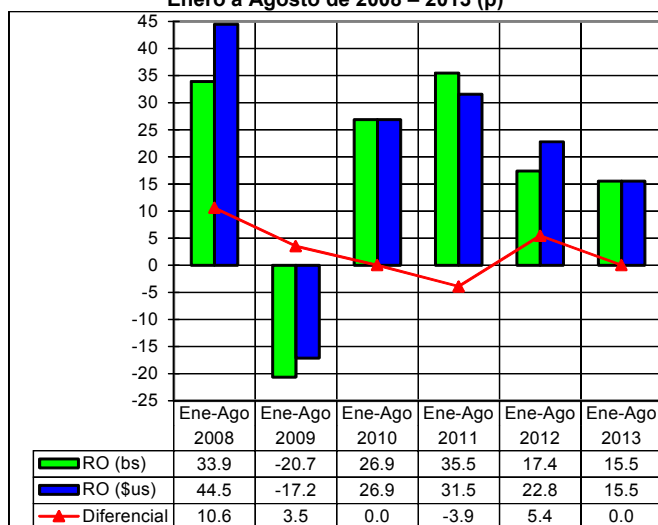


**Recaudación Ordinaria del IEHD, 2010 – 2013 (p)**  
(En millones de bolivianos)



## Recaudación Total en dólares americanos <sup>3</sup>

**Variación Porcentual de la Recaudación Ordinaria en bolivianos y dólares americanos Enero a Agosto de 2008 – 2013 (p)**



**RECAUDACIÓN TOTAL, Enero a Agosto de 2008 - 2013 (p)**

Recaudación	2008 Ene-Ago	2009 Ene-Ago	2010 Ene-Ago	2011 Ene-Ago	2012 Ene-Ago	2013 Ene-Ago
<b>Millones de dólares americanos</b>						
Recaudación Total	621.8	514.6	652.9	889.8	1,063.8	1,218.6
Recaudación Ordinaria	621.3	514.6	652.9	858.8	1,054.6	1,218.3
Recaudación Extraordinaria	0.6	0.0		30.9	9.3	0.3
<b>Variación Porcentual con Relación a Similar Período del Año Anterior</b>						
Recaudación Total	42.9	-17.2	26.9	36.3	19.6	14.5
Recaudación Ordinaria	44.5	-17.2	26.9	31.5	22.8	15.5
Recaudación Extraordinaria	-88.9	-95.7			-70.0	-97.2

La recaudación ordinaria en bolivianos registra incremento de 15.5% y la recaudación ordinaria expresada en dólares americanos registra también incremento de 15.5%, debido a que el tipo de cambio se mantiene constante desde enero de 2012 a agosto de 2013.

Entre enero y agosto de 2013 la recaudación ordinaria alcanza a 1.218.3 millones de dólares, es decir 164 millones de dólares más que el monto registrado en similar período de la gestión 2012.

La gráfica muestra el impacto de la variación del tipo de cambio en las recaudaciones aduaneras en los años 2008 a 2013, determinando la existencia de diferencial de 10.6 puntos porcentuales entre enero y agosto de 2008 y sin variación en similar período de 2013.

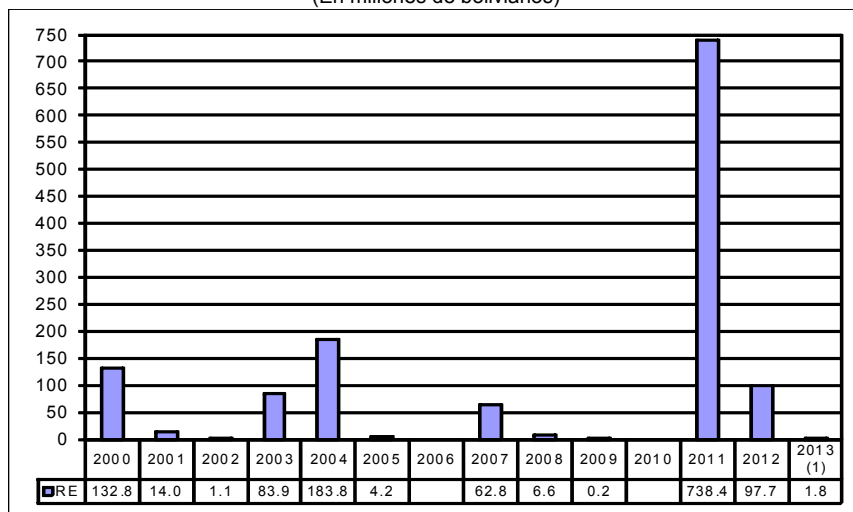
## Recaudación Extraordinaria <sup>4</sup>

Mediante Decreto Supremo 25575 y Decreto Supremo 25801 se efectuó entre el 05/11/1999 al 31/08/2000 el primer Programa de Regularización del periodo 2000 al 2011, posteriormente mediante Ley 2152 y en el periodo 23/11/2000 al 28/02/2001 se realizó un segundo programa.

Mediante Ley 2332 del 08/02/2002 al 09/09/2002 se efectuó un tercer programa. En la gestión 2003 se inició el programa de más larga duración a partir de la Ley 2492, Decreto Supremo 27352, Ley 2647 y Decreto Supremo 27627, este programa se realizó en el periodo 08/09/2003 al 30/09/2005, el mismo que comprendía la regularización de vehículos y otras mercancías que habían ingresado ilegalmente. En la gestión 2006 no se implementó ningún programa eventual de regularización.

Mediante Ley 3467 de 12/09/2006 y reglamentada por el Decreto Supremo 28963 de 06/12/2006 se efectuó un nuevo programa a partir de enero de 2007 hasta febrero de 2009.

**Recaudación Extraordinaria, 2000 – 2013 (En millones de bolivianos)**



(1) Corresponde al período enero a agosto

**RECAUDACIÓN EXTRAORDINARIA SEGÚN ADUANA Enero a Agosto de 2013 (En bolivianos)**

Aduana	GA	IVA	TOTAL
<b>Total</b>	<b>444,150</b>	<b>1,393,550</b>	<b>1,837,700</b>
Interior La Paz	365,533	1,146,913	1,512,446
Interior Cochabamba	35,601	111,671	147,272
Interior Santa Cruz	23,786	74,621	98,407
Interior Tarija	11,343	35,600	46,943
Interior Potosí	7,229	22,681	29,910
Interior Sucre	658	2,064	2,722

La Ley 133 de 08/06/2011 implementa a partir de julio de 2011 el Programa de Saneamiento Legal de Vehículos Automotores. En la primera etapa de la implementación de julio a diciembre de 2011 la recaudación extraordinaria ascendió a 738.4 millones de bolivianos por la nacionalización de 67.197 vehículos automotores, constituyéndose en la recaudación extraordinaria más alta alcanzada de los últimos catorce años. A partir del mes de enero de 2012 se pone en vigencia la segunda etapa de la Ley 133, habiéndose regularizado en la gestión 2012 unos 14.378 remolques y semirremolques y 776 vehículos automotores. Así también se registró una recaudación de 42 millones de bolivianos por la nacionalización de los remolques y 55.6 millones de bolivianos de trámites pendientes de regularización de vehículos automotores. Los 97.7 millones de recaudación extraordinaria representan menos del 1% de la recaudación total obtenida en el 2012.

Entre enero y Agosto de 2013 se nacionalizaron 115 remolques y se registró recaudación extraordinaria de 1.837.7 mil bolivianos, el 82.3% de estos ingresos fueron generados en la aduana interior La Paz y el 8% en la aduana interior Cochabamba. En el mes de agosto no se registraron ingresos por recaudación extraordinaria.

<sup>3</sup> **Recaudación Total en dólares americanos**, considera el tipo de cambio oficial de venta del dólar americano proporcionado por el Banco Central de Bolivia, vigente a la fecha de aceptación de la declaración de mercancías y que la ANB actualiza semanalmente.

<sup>4</sup> **Recaudación Extraordinaria**, es la recaudación obtenida por el pago de tributos a partir de la implementación de programas de regularización impositiva.

## Recaudación Ordinaria según Departamento <sup>5</sup>

### RECAUDACIÓN ORDINARIA SEGÚN DEPARTAMENTO

Enero a Agosto de 2008 - 2013 (p)

Departamento	2008 Ene-Ago	2009 Ene-Ago	2010 Ene-Ago	2011 Ene-Ago	2012 Ene-Ago	2013 Ene-Ago
<b>Miles de bolivianos</b>						
Total	4,585,580	3,638,376	4,616,114	6,253,646	7,339,780	8,479,285
Chuquisaca	14,795	12,395	22,856	19,235	40,495	26,988
La Paz	1,256,487	909,835	1,267,830	1,650,079	2,027,356	2,406,132
Oruro	406,972	270,092	296,105	549,369	677,967	819,316
Cochabamba	591,116	378,934	423,882	585,163	613,629	722,259
Potosí	172,507	183,621	179,304	165,220	186,139	210,845
Tarija	248,644	159,262	210,773	403,130	449,976	446,179
Santa Cruz	1,893,616	1,719,308	2,209,054	2,878,379	3,338,414	3,837,494
Beni	837	4,912	6,116	2,868	5,171	9,107
Pando	604	18	194	201	633	963

#### Variación Porcentual con Relación a Similar Período del Año Anterior

Total	33.9	-20.7	26.9	35.5	17.4	15.5
Chuquisaca	-28.0	-16.2	84.4	-15.8	110.5	-33.4
La Paz	42.9	-27.6	39.3	30.1	22.9	18.7
Oruro	42.4	-33.6	9.6	85.5	23.4	20.8
Cochabamba	23.2	-35.9	11.9	38.0	4.9	17.7
Potosí	-14.3	6.4	-2.4	-7.9	12.7	13.3
Tarija	66.5	-35.9	32.3	91.3	11.6	-0.8
Santa Cruz	34.7	-9.2	28.5	30.3	16.0	14.9
Beni	-60.1	486.7	24.5	-53.1	80.3	76.1
Pando	-26.9	-97.1	1,007.0	3.9	214.2	52.2

#### Participación Porcentual

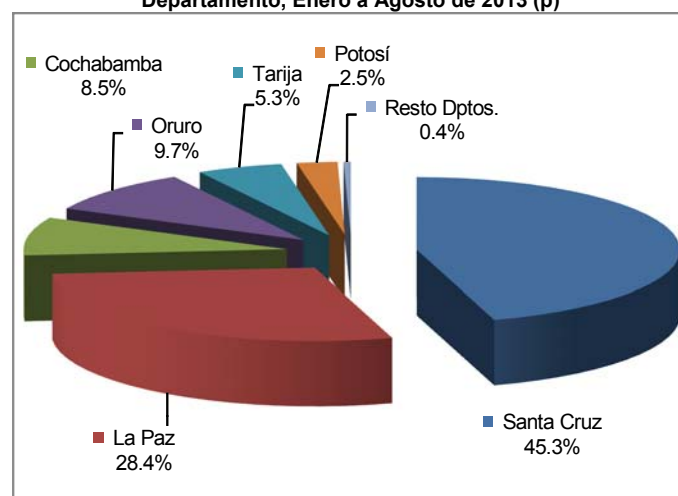
Total	100.0	100.0	100.0	100.0	100.0	100.0
Chuquisaca	0.3	0.3	0.5	0.3	0.6	0.3
La Paz	27.4	25.0	27.5	26.4	27.6	28.4
Oruro	8.9	7.4	6.4	8.8	9.2	9.7
Cochabamba	12.9	10.4	9.2	9.4	8.4	8.5
Potosí	3.8	5.0	3.9	2.6	2.5	2.5
Tarija	5.4	4.4	4.6	6.4	6.1	5.3
Santa Cruz	41.3	47.3	47.9	46.0	45.5	45.3
Beni	0.0	0.1	0.1	0.0	0.1	0.1
Pando	0.0	0.0	0.0	0.0	0.0	0.0

La información corresponde a la recaudación por importación según aduana de pago y no se refiere a la residencia del importador

La recaudación ordinaria a agosto de 2013 según departamento presenta aumento en el pago de tributos en administraciones de aduana de Beni en 76.1%, Pando en 52.2%, Oruro en 20.8%, La Paz en 18.7%, Cochabamba en 17.7%, Santa Cruz en 14.9% y Potosí en 13.3%, mientras que Tarija y Chuquisaca disminuyen en -0.8% y -33.4% la recaudación ordinaria.

**El departamento de Santa Cruz recauda el 45.3% del total de las recaudaciones ordinarias**, La Paz el 28.4%, Oruro 9.7%, Cochabamba 8.5%, Tarija 5.3% y Potosí 2.5%, concentrando estos seis departamentos el 99.6% de las recaudaciones ordinarias al mes de agosto de 2013. Las administraciones de aduana que se encuentran en los departamentos de Chuquisaca, Beni y Pando concentran solamente el 0.4% de las recaudaciones ordinarias.

#### Participación Porcentual de la Recaudación Ordinaria según Departamento, Enero a Agosto de 2013 (p)

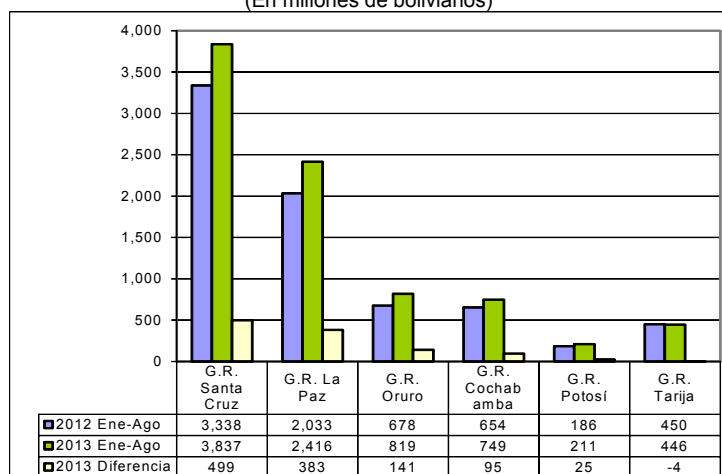


## Recaudación Ordinaria según Gerencia Regional <sup>6</sup> y Aduana

### Recaudación Ordinaria y Diferencia Absoluta Según Gerencia Regional

Enero a Agosto de 2012 y 2013 (p)

(En millones de bolivianos)



A agosto de 2013, la recaudación ordinaria según Gerencia Regional presenta el siguiente comportamiento: la Gerencia Oruro se incrementa en 20.8%, la Gerencia La Paz en 18.8%, la Gerencia Santa Cruz en 14.9%, la Gerencia Cochabamba crece en 14.5% y la Gerencia Potosí crece en 13.3%. por el contrario, la Gerencia Regional Tarija disminuye en -0.8%.

**La Gerencia Regional de Santa Cruz concentra el 45.3% de la recaudación** a agosto de 2013, la Gerencia La Paz el 28.5% y la Gerencia Oruro el 9.7%, representando las tres gerencias el 83.5% de la recaudación al mes de agosto de 2013.

La diferencia de 1.140 millones de bolivianos registrada entre la recaudación obtenida entre enero y agosto de 2013 respecto a la recaudación de similar período de 2012, según Gerencia Regional muestra los siguientes resultados: la Gerencia Regional de Santa Cruz registra una diferencia de 499 millones de bolivianos entre la recaudación registrada a agosto de 2013 respecto a la recaudación en similar período de 2012, le sigue La Paz con un diferencial de 383 millones de bolivianos y en tercer lugar se encuentra Oruro con diferencia de 141 millones de bolivianos.

<sup>5</sup> La Recaudación según Departamento, es aquella obtenida a partir de la agregación de la recaudación según aduana de pago en el ámbito geográfico departamental, la cual no considera la residencia del importador.

<sup>6</sup> La Recaudación según Gerencia Regional, es aquella obtenida a partir de la agregación de la recaudación según aduana de pago en el ámbito administrativo de la Aduana Nacional, la cual no considera la residencia del importador.

## Recaudaciones por Importación

5

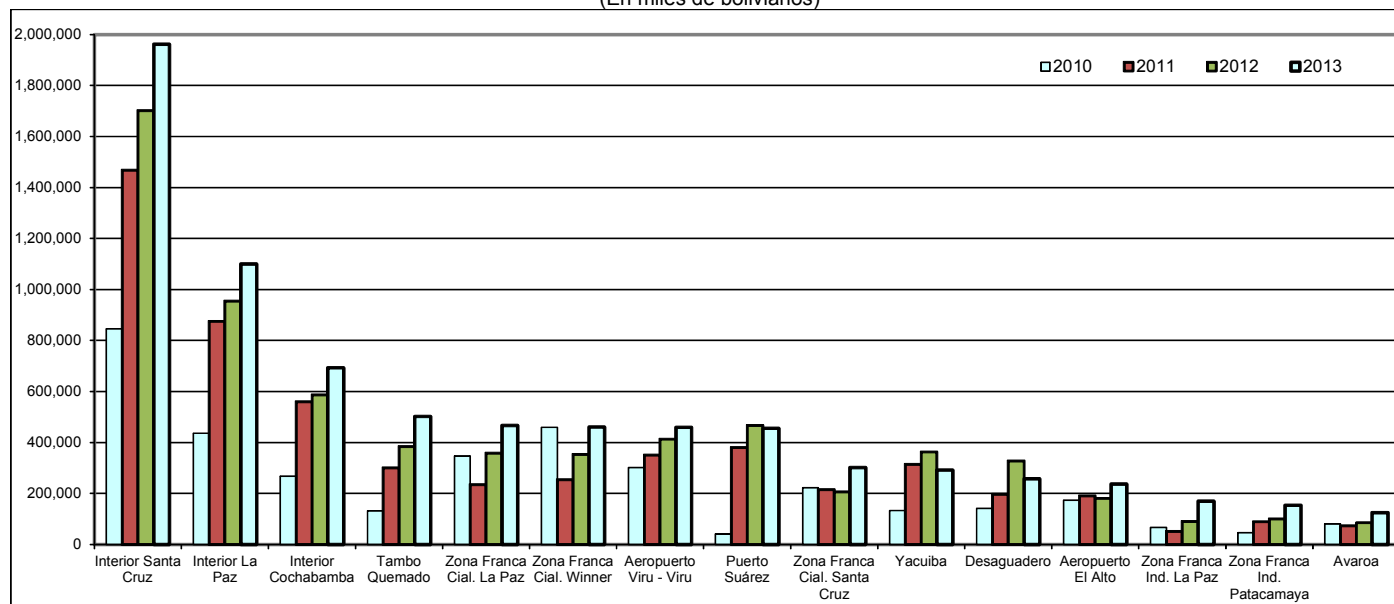
### RECAUDACIÓN ORDINARIA SEGÚN GERENCIA REGIONAL Y ADMINISTRACIÓN DE ADUANA, Enero a Agosto de 2008 - 2013 (p)

Gerencia Regional Administración de Aduana	Miles de bolivianos						Variación Porcentual						Participación Porcentual					
	2008 Ene-Ago	2009 Ene-Ago	2010 Ene-Ago	2011 Ene-Ago	2012 Ene-Ago	2013 Ene-Ago	2008 Ene-Ago	2009 Ene-Ago	2010 Ene-Ago	2011 Ene-Ago	2012 Ene-Ago	2013 Ene-Ago	2008 Ene-Ago	2009 Ene-Ago	2010 Ene-Ago	2011 Ene-Ago	2012 Ene-Ago	2013 Ene-Ago
<b>Total</b>	4,585,580	3,638,376	4,616,114	6,253,646	7,339,780	8,479,285	33.9	-20.7	26.9	35.5	17.4	15.5	100.0	100.0	100.0	100.0	100.0	100.0
<b>GERENCIA DE LA PAZ</b>	1,257,928	914,765	1,274,140	1,653,148	2,033,160	2,416,203	42.6	-27.3	39.3	29.7	23.0	18.8	27.4	25.1	27.6	26.4	27.7	28.5
Interior La Paz	350,715	339,481	436,481	874,849	953,936	1,099,544	13.0	-3.2	28.6	100.4	9.0	15.3	7.6	9.3	9.5	14.0	13.0	13.0
Aeropuerto El Alto	148,017	128,728	173,176	189,944	180,582	236,909	15.4	-13.0	34.5	9.7	-4.9	31.2	3.2	3.5	3.8	3.0	2.5	2.8
Zona Franca Cial. La Paz	311,179	266,103	347,329	234,278	357,473	466,816	49.6	-14.5	30.5	-32.5	52.6	30.6	6.8	7.3	7.5	3.7	4.9	5.5
Charaña	41,809	22,307	26,085	13,213	16,180	12,737	53.8	-46.6	16.9	-49.3	22.5	-21.3	0.9	0.6	0.6	0.2	0.2	0.2
Zona Franca Ind. La Paz	202,131	53,158	67,334	50,730	90,149	169,609	48.3	-73.7	26.7	-24.7	77.7	88.1	4.4	15	15	0.8	12	2.0
Guayaramerín	589	4,890	6,097	2,868	5,171	9,107	-70.5	730.0	24.7	-53.0	80.3	76.1	0.0	0.1	0.1	0.0	0.1	0.1
Desaguadero	57,012	47,825	11,693	19,621	327,563	257,331	224.4	-16.1	196.3	38.8	66.6	-21.4	12	13	3.1	3.1	4.5	3.0
Zona Franca Cial. Desaguadero	34,633	30,063	28,820	2			48.0	-13.2	-4.1	-100.0			0.8	0.8	0.6	0.0	0.0	0.0
Interior Cobija			91	23	556	575				-74.9	2,316.7	3.4			0.0	0.0	0.0	0.0
Zona Franca Cial. Cobija	604	18	102	178	77	389	-26.9	-97.1	484.4	74.4	-56.7	402.9	0.0	0.0	0.0	0.0	0.0	0.0
Postal La Paz	525	565	529	844	1,021	1,224	13.3	7.6	-6.4	59.8	20.9	20.0	0.0	0.0	0.0	0.0	0.0	0.0
Zona Franca Cial. Guayaramerín	248	22	19				149.9	-91.1	-15.2				0.0	0.0	0.0			
Zona Franca Ind. Patacamaya	110,466	21,605	46,384	89,597	100,453	153,873	296.1	-80.4	114.7	93.2	12.1	53.2	2.4	0.6	10	14	14	18
Zona Franca Cial. Patacamaya						8,089												0.1
<b>GERENCIA DE ORURO</b>	406,972	270,092	296,105	549,369	677,967	819,316	42.4	-33.6	9.6	85.5	23.4	20.8	8.9	7.4	6.4	8.8	9.2	9.7
Interior Oruro	41,364	23,192	37,035	91,643	93,107	96,156	72.4	-43.9	59.7	147.4	16	3.3	0.9	0.6	0.8	15	13	11
Zona Franca Cial. Oruro	41,950	36,526	47,505	59,344	65,836	83,123	54.8	-12.9	30.1	24.9	10.9	26.3	0.9	10	10	0.9	0.9	10
Zona Franca Ind. Oruro	98,468	32,589	34,639	42,932	42,790	77,179	39.0	-66.9	6.3	23.9	-0.3	80.4	2.1	0.9	0.8	0.7	0.6	0.9
Tambo Quemado	178,617	135,086	131,834	300,667	383,483	502,814	75.3	-24.4	-2.4	128.1	27.5	31.1	3.9	3.7	2.9	4.8	5.2	5.9
Pisiga	46,573	42,699	45,092	54,783	92,752	60,045	-25.0	-8.3	5.6	21.5	69.3	-35.3	10	12	10	0.9	13	0.7
<b>GERENCIA DE POTOSÍ</b>	172,507	183,621	179,304	165,220	186,139	210,845	-14.3	6.4	-2.4	-7.9	12.7	13.3	3.8	5.0	3.9	2.6	2.5	2.5
Interior Potosí	18,556	23,229	19,646	39,366	33,299	21,220	-26.5	25.2	-15.4	100.4	-15.4	-36.3	0.4	0.6	0.4	0.6	0.5	0.3
Avaroa	85,509	89,203	80,530	73,269	84,801	124,943	-23.7	4.3	-9.7	-9.0	15.7	47.3	19	2.5	17	12	12	15
Apacheta	312	121	138	247	543	367	-8.6	-61.3	14.2	78.8	120.2	-32.4	0.0	0.0	0.0	0.0	0.0	0.0
Villazón	62,567	67,864	75,467	52,338	67,496	64,315	2.9	8.5	112	-30.6	29.0	-4.7	14	19	16	0.8	0.9	0.8
Zona Franca Cial. Villazón	5,564	3,204	3,523				96.0	-42.4	9.9				0.1	0.1	0.1			
<b>GERENCIA DE COCHABAMBA</b>	605,912	391,329	446,738	604,398	654,124	749,247	21.1	-35.4	14.2	35.3	8.2	14.5	13.2	10.8	9.7	9.7	8.9	8.8
Interior Cochabamba	280,893	226,691	267,171	559,868	586,114	692,840	53.3	-19.3	17.9	109.6	4.7	18.2	6.1	6.2	5.8	9.0	8.0	8.2
Zona Franca Cial. Cochabamba	102,190	84,584	92,492		84	3	6.0	-17.2	9.3			-95.9	2.2	2.3	2.0	0.0	0.0	0.0
Zona Franca Ind. Cochabamba	186,869	47,262	43,539	17	106		6.4	-74.7	-7.9	-100.0	525.2		4.1	1.3	0.9	0.0	0.0	0.0
Aeropuerto Cochabamba	20,033	19,281	19,941	24,560	26,415	28,465	-13.7	-3.8	3.4	23.2	7.6	7.8	0.4	0.5	0.4	0.4	0.4	0.3
Interior Sucre	14,795	12,395	22,856	19,235	40,495	26,988	-28.0	-16.2	84.4	-15.8	110.5	-33.4	0.3	0.3	0.5	0.3	0.6	0.3
Postal Cochabamba	132	116	739	719	911	951	-7.5	-14	-33.8	-2.8	26.7	4.4	0.0	0.0	0.0	0.0	0.0	0.0
<b>GERENCIA DE SANTA CRUZ</b>	1,893,916	1,719,308	2,209,054	2,878,379	3,338,414	3,837,494	34.7	-9.2	28.5	30.3	16.0	14.9	41.3	47.3	47.9	46.0	45.5	45.3
Interior Santa Cruz	627,524	607,231	846,111	1,468,325	1,701,532	1,961,371	28.3	-3.2	39.3	73.5	15.9	15.3	13.7	16.7	18.3	23.5	23.2	23.1
Zona Franca Cial. Santa Cruz	239,875	240,778	221,924	244,672	206,116	301,484	71.3	0.4	-7.8	-3.3	-4.0	46.3	5.2	6.6	4.8	3.4	2.8	3.6
Aeropuerto Viru - Viru	223,899	216,689	301,354	351,109	413,029	459,069	10.4	-3.2	39.1	16.5	17.6	11.1	4.9	6.0	6.5	5.6	5.6	5.4
Zona Franca Cial. Puerto Suárez	73,128	76,751	88,726	60,257	72,019	63,149	23.3	5.0	15.6	-32.1	19.5	-12.3	16	2.1	19	10	10	0.7
Zona Franca Ind. Puerto Suárez	77	831	873	1,611	1,656	1,788		974.9	5.0	84.6	2.8	8.0	0.0	0.0	0.0	0.0	0.0	0.0
Puerto Suárez	31,844	20,498	40,793	379,409	467,020	456,223	13.2	-35.6	99.0	830.1	23.1	-2.3	0.7	0.6	0.9	6.1	6.4	5.4
Arroyo Concepción						661												0.0
Zona Franca Cial. Puerto Aguirre	180,194	98,548	137,512	27,172	8,842		207.6	-45.3	39.5	-80.2	-67.5		3.9	2.7	3.0	0.4	0.1	
San Matías	6,409	4,085	4,469	3,089	3,384	6,267	189.7	-36.2	9.4	-30.9	9.5	85.2	0.1	0.1	0.1	0.0	0.0	0.1
Zona Franca Cial. San Matías	2,403	5,671	1,342	28				136.0	-76.3	-97.9			0.1	0.2	0.0	0.0	0.0	0.0
Postal Santa Cruz	257	229	668	434	1,007	787	-56.8	-10.7	191.7	-35.0	131.9	-21.9	0.0	0.0	0.0	0.0	0.0	0.0
Zona Franca Cial. Winner	444,709	426,603	459,816	253,733	353,286	460,673	19.8	-4.1	7.8	-44.8	39.2	30.4	9.7	11.7	10.0	4.1	4.8	5.4
Zona Franca Ind. Winner	55,589	17,407	48,165	33,664	24,735	29,809	12.1	-68.7	176.7	-30.1	-26.5	20.5	12	0.5	10	0.5	0.3	0.4
Zona Franca Ind. Santa Cruz	7,710	3,986	57,302	84,876	85,787	96,213	94.3	-48.3	1,337.4	48.1	11	12.2	0.2	0.1	12	14	12	11
<b>GERENCIA DE TARIJA</b>	248,644	159,262	210,773	403,130	449,976	446,179	66.5	-35.9	32.3	91.3	116	-0.8	5.4	4.4	4.6	6.4	6.1	5.3
Yacuiba	152,330	85,642	133,611	313,639	362,853	291,777	125.0	-43.8	56.0	134.7	15.7	-19.6	3.3	2.4	2.9	5.0	4.9	3.4
Interior Tarija	22,308	20,137	21,757	39,854	47,101	49,296	10.3	-9.7	8.0	83.2	18.2	4.7	0.5	0.6	0.5	0.6	0.6	0.6
Bermejo	26,814	16,613	10,005	19,631	17,068	22,420	61.7	-38.0	-39.8	96.2	-13.1	31.4	0.6	0.5	0.2	0.3	0.2	0.3
Zona Franca Cial. Yacuiba	46,977	36,724	45,303	29,551	18,924	24,500	5.2	-21.8	23.4	-34.8	-36.0	29.5	10	10	10	0.5	0.3	0.3
Villamontes	215	146	97	455	4,030	58,185	10.5	-32.0	-33.7	369.7	785.3	1,343.8	0.0	0.0	0.0	0.0	0.1	0.7

La información corresponde a la recaudación por importación según aduana de pago y jurisdicción geográfica de la Gerencia Regional

## Recaudaciones por Importación

Recaudación Ordinaria Según Principales Administraciones Aduaneras, Enero a Agosto de 2010 – 2013 (p)  
(En miles de bolivianos)



La Gerencia Regional Oruro, registra incremento en la aduana de Zona Franca Ind. Oruro en 80.4%, Tambo Quemado en 31.1%, Zona Franca Cial. Oruro en 26.3% e Interior Oruro en 3.3%.

Presentan incremento en la recaudación en la Gerencia Regional La Paz las aduanas de: Zona Franca Cial. Cobija en 402.9%, Zona Franca Ind. La Paz en 88.1%, Guayaramerín en 76.1%, Zona Franca Ind. Patacamaya en 53.2%, Aeropuerto El Alto 31.2%, Zona Franca Cial. La Paz en 30.6%, Postal La Paz en 20%, Interior La Paz en 15.3% e Interior Cobija en 3.4%.

La Gerencia Regional Santa Cruz presenta incremento en la recaudación de las aduanas de: San Matías en 85.2%, Zona Franca Cial. Santa Cruz en 46.3%, Zona Franca Cial. Winner en 30.4%, Zona Franca Ind. Winner en 20.5%, Interior Santa Cruz en 15.3%, Zona Franca Ind. Santa Cruz en 12.2%, Aeropuerto Viru Viru en 11.1% y Zona Franca Ind. Puerto Suárez en 8%.

En la Gerencia Cochabamba la recaudación se incrementa en las aduanas de Interior Cochabamba en 18.2%, Aeropuerto Cochabamba en 7.8% y Postal Cochabamba en 4.4%.

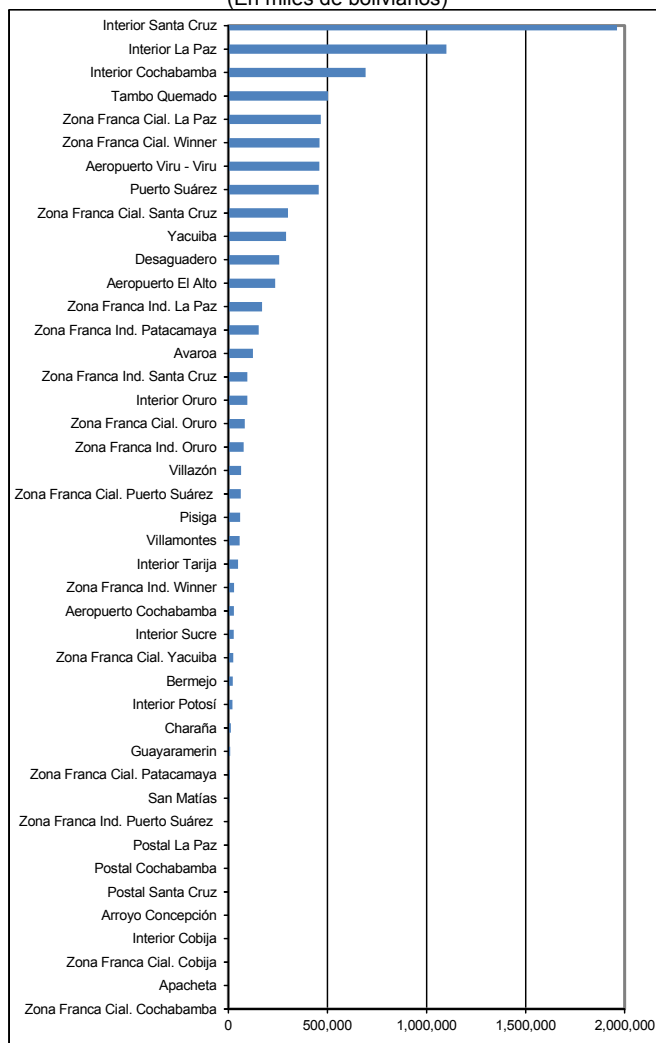
En la Gerencia Regional Potosí se registra incremento en la recaudación la aduana de Avaroa con 47.3%.

La disminución registrada en la recaudación de la Gerencia Regional Tarija, se explica por el rendimiento negativo registrada en la aduana de Yacuiba en -19.6%, no obstante el rendimiento positivo de Villamontes, Bermejo, Zona Franca Cial. Yacuiba e Interior Tarija que registran crecimiento de 1.343.8%, 31.4%, 29.4% y 4.7% respectivamente.

Entre enero y agosto de 2013, quince aduanas concentran el 90% de la recaudación ordinaria, según orden de importancia son: Interior Santa Cruz que recauda el 23.1%, Interior La Paz 13%, Interior Cochabamba 8.2%, Tambo Quemado el 5.9%, Zona Franca Cial. La Paz el 5.5%, Zona Franca Cial. Winner 5.4%, Aeropuerto Viru Viru 5.4%, Puerto Suárez 5.4%, Zona Franca Cial. Santa Cruz 3.6%, Yacuiba el 3.4%, Desaguadero 3%, Aeropuerto El Alto 2.8%, Zona Franca Ind. La Paz 2%, Zona Franca Ind. Patacamaya el 1.8% y Avaroa 1.5%.

Entre enero y agosto de 2013, de las 43 administraciones de aduana que registraron información de recaudación aduanera, 29 aduanas presentan tasa de variación positiva, 12 aduanas registran tasa de variación negativa y 2 aduanas no presentan variación porcentual debido a que no registraron recaudaciones entre enero y agosto de 2012.

Recaudación Ordinaria según Administración Aduanera  
Enero a Agosto de 2013 (p)  
(En miles de bolivianos)



## Recaudación Ordinaria según Tipo de Aduana <sup>7</sup>

### RECAUDACIÓN ORDINARIA SEGÚN TIPO DE ADMINISTRACIÓN ADUANERA

Enero a Agosto de 2008 - 2013 (p)

Tipo de Administración	2008 Ene-Ago	2009 Ene-Ago	2010 Ene-Ago	2011 Ene-Ago	2012 Ene-Ago	2013 Ene-Ago
<b>Miles de bolivianos</b>						
Total	4,585,580	3,638,376	4,616,114	6,253,646	7,339,780	8,479,285
Aduanas Interiores	1,356,156	1,252,356	1,651,149	3,093,163	3,456,139	3,947,990
Grandes	1,259,132	1,173,403	1,549,763	2,903,042	3,241,581	3,753,755
Medianas	97,024	78,953	101,294	190,098	214,003	193,660
Pequeñas			91	23	556	575
Aduanas de Frontera	690,598	536,979	695,912	1,410,229	1,832,344	1,867,191
Occidente	409,831	337,241	425,372	638,800	905,322	958,237
Oriente	38,842	29,473	51,359	385,366	475,575	472,258
Sur	241,926	170,265	219,180	386,063	451,447	436,697
Zonas Francas	2,144,964	1,482,433	1,772,648	1,182,643	1,428,332	1,936,698
Zonas Francas Comerciales	1,483,654	1,305,595	1,474,413	879,216	1,082,657	1,408,226
Zonas Francas Industriales	661,310	176,838	298,235	303,427	345,675	528,472
Aeropuertos	391,949	364,698	494,470	565,614	620,026	724,443
Aduanas Postales	1,913	1,909	1,936	1,997	2,938	2,962

#### Variación Porcentual con Relación a Similar Periodo del Año Anterior

Total	33.9	-20.7	26.9	35.5	17.4	15.5
Aduanas Interiores	26.4	-7.7	31.8	87.3	11.7	14.2
Grandes	28.1	-6.8	32.1	87.3	11.7	15.8
Medianas	7.8	-18.6	28.3	87.7	12.6	-9.5
Pequeñas				-74.9	2,318.7	3.4
Aduanas de Frontera	38.5	-22.2	29.6	102.6	29.9	1.9
Occidente	27.6	-17.7	26.1	50.2	41.7	5.8
Oriente	20.1	-24.1	74.3	650.3	23.4	-0.7
Sur	66.5	-29.6	28.7	76.1	16.9	-3.3
Zonas Francas	43.3	-30.9	19.6	-33.3	20.8	35.6
Zonas Francas Comerciales	43.7	-12.0	12.9	-40.4	23.1	30.1
Zonas Francas Industriales	42.5	-73.3	68.6	1.7	13.9	52.9
Aeropuertos	10.7	-7.0	35.6	14.4	9.6	16.8
Aduanas Postales	-16.1	-0.2	1.4	3.2	47.1	0.8

#### Participación Porcentual

Total	100.0	100.0	100.0	100.0	100.0	100.0
Aduanas Interiores	29.6	34.4	35.8	49.5	47.1	46.6
Grandes	27.5	32.3	33.6	46.4	44.2	44.3
Medianas	2.1	2.2	2.2	3.0	2.9	2.3
Pequeñas			0.0	0.0	0.0	0.0
Aduanas de Frontera	15.1	14.8	15.1	22.6	25.0	22.0
Occidente	8.9	9.3	9.2	10.2	12.3	11.3
Oriente	0.8	0.8	1.1	6.2	6.5	5.6
Sur	5.3	4.7	4.7	6.2	6.2	5.2
Zonas Francas	46.8	40.7	38.4	18.9	19.5	22.8
Zonas Francas Comerciales	32.4	35.9	31.9	14.1	14.8	16.6
Zonas Francas Industriales	14.4	4.9	6.5	4.9	4.7	6.2
Aeropuertos	8.5	10.0	10.7	9.0	8.4	8.5
Aduanas Postales	0.0	0.1	0.0	0.0	0.0	0.0

La información corresponde a la recaudación por importación según aduana de pago y no se refiere a la residencia del importador

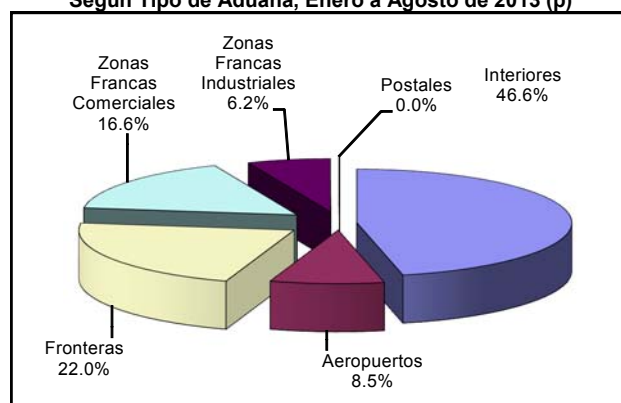
Por tipo de administración aduanera a agosto de 2013 se registran los siguientes resultados: las Zonas francas industriales incrementan la recaudación en 52.9%, las zonas francas comerciales en 30.1%, las aduanas de aeropuerto crecen en 16.8%, las aduanas interiores en 14.2%, las aduanas de frontera en 1.9% y las aduanas postales incrementa su recaudación en 0.8%.

En el mismo periodo de análisis se presenta la siguiente composición en cuanto a la recaudación ordinaria por tipo de administración aduanera: **las aduanas interiores generan el 46.6%**, las zonas francas el 22.8%, las aduanas de frontera el 22%, las aduanas de aeropuerto el 8.5% y las aduanas postales menos del 0.1%.

Dentro las aduanas interiores las grandes que corresponde a Interior Santa Cruz, Interior La Paz e Interior Cochabamba representan el 44.3% del total y crecen en 15.8%, por el contrario las aduanas interiores medianas disminuyen en 9.5%. Las aduanas interiores pequeñas registran incremento en la recaudación en 3.4%, pero su participación en la recaudación es menor al 0.1%.

Las aduanas de frontera según ubicación geográfica, alcanzan los siguientes resultados, las de occidente registran incremento en la recaudación a agosto de 2013 en 5.8%, mientras que las aduanas del sur y oriente disminuyen la recaudación en -0.7 y -3.3% respectivamente.

**Participación Porcentual de la Recaudación Ordinaria Según Tipo de Aduana, Enero a Agosto de 2013 (p)**



## Recaudación Ordinaria según Capítulo de la NANDINA <sup>8</sup>

La recaudación ordinaria según capítulo de la NANDINA presenta el siguiente comportamiento: la importación del Capítulo 87 de Vehículos automóviles, tractores y demás vehículos terrestres y sus partes con 1.551 millones de bolivianos de recaudación y tasa de variación de 32.4% respecto similar período de 2012; en segundo lugar está la importación del Capítulo 84 de Máquinas, aparatos y artefactos mecánicos y sus partes que presenta recaudación de 1.240 millones de bolivianos y tasa de variación de 19.6%, en tercer lugar se encuentra la importación del Capítulo 27 de Combustibles minerales, aceites minerales y productos de su destilación que presenta recaudación de 1.017 millones de bolivianos y tasa de variación de 4.8%, en cuarto lugar se encuentra la importación del Capítulo 85 de Máquinas, aparatos y material eléctrico y sus partes con una recaudación de 513 millones de bolivianos y registra tasa de variación de 6.9%, en quinto lugar ésta el Capítulo 39 de Plástico y sus manufacturas que recauda 361 millones de bolivianos y registra tasa de variación de 14.5%, le sigue la importación del Capítulo 72 de Fundición, hierro y acero que recauda 345 millones de bolivianos y presenta tasa de variación de 14.4%. Estos seis capítulos de la NANDINA concentran a agosto de 2013 el 59.3% de la recaudación ordinaria.

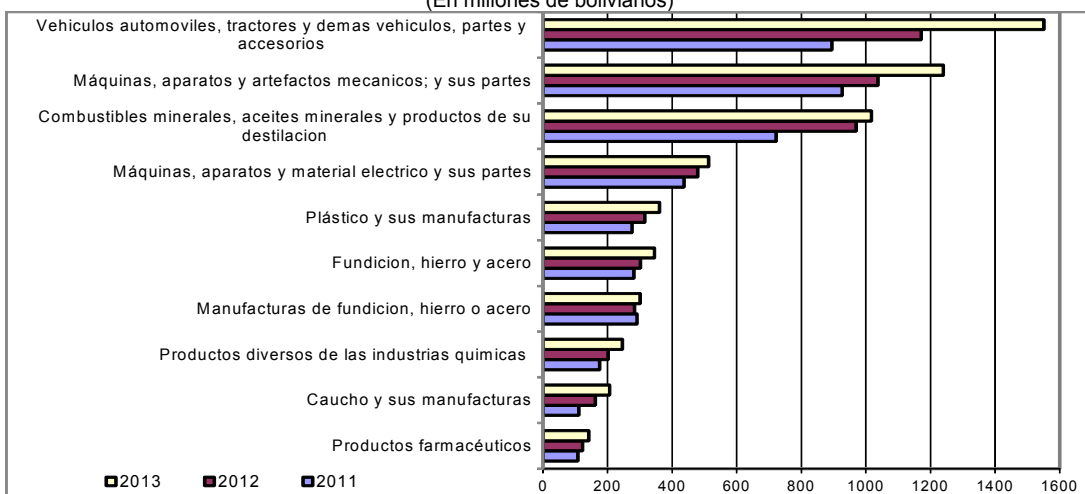
<sup>7</sup> **La Recaudación según Tipo de Aduana**, es aquella obtenida a partir de la agregación de la recaudación según aduana de pago en el ámbito de la categorización de las aduanas, la cual no considera la residencia del importador. Las aduanas interiores se subdividen en grandes que comprende a las aduanas interiores de Santa Cruz, La Paz y Cochabamba y resto de aduanas interiores. Las aduanas de frontera se subdividen según el área geográfica en frontera occidental, frontera oriental y en frontera sur.

<sup>8</sup> **NANDINA**, constituye la Nomenclatura Arancelaria Común de la Comunidad Andina y está basada en el Sistema Armonizado de designación y Codificación de Mercancías. El código numérico de la NANDINA está compuesto de ocho dígitos, los dos primeros identifican el Capítulo, los cuatro dígitos la Partida, los seis dígitos la Sub partida del Sistema Armonizado y los ocho dígitos la Sub partida Subregional. Las secciones agrupan capítulos de la NANDINA

## Recaudaciones por Importación

## Recaudación Ordinaria según Principal Capítulo de la NANDINA, Enero a Agosto de 2010 - 2013 (p)

Cod	Capítulo de la NANDINA	Miles de bolivianos				Participación %				Variación %		
		2010	2011	2012	2013	2010	2011	2012	2013	2011	2012	2013
		Ene-Ago	Ene-Ago	Ene-Ago	Ene-Ago	Ene-Ago	Ene-Ago	Ene-Ago	Ene-Ago	Ene-Ago	Ene-Ago	Ene-Ago
	<b>Total</b>	<b>4,616,114</b>	<b>6,253,646</b>	<b>7,339,780</b>	<b>8,479,285</b>	<b>100.0</b>	<b>100.0</b>	<b>100.0</b>	<b>100.0</b>	<b>35.5</b>	<b>17.4</b>	<b>15.5</b>
87	Vehículos automotores, tractores, velocípedos y demás vehículos terrestres, sus partes y accesorios	776,265	894,627	1,171,245	1,551,290	16.8	14.3	16.0	18.3	15.2	30.9	32.4
84	Reactores nucleares, calderas, máquinas, aparatos y artefactos mecánicos; partes de estas máquinas o aparatos	621,197	926,682	1,037,150	1,240,192	13.5	14.8	14.1	14.6	49.2	119	19.6
27	Combustibles minerales, aceites minerales y productos de su destilación; materias bituminosas; ceras minerales	384,648	721,923	969,837	1,016,718	8.3	11.5	13.2	12.0	87.7	34.3	4.8
85	Máquinas, aparatos y material eléctrico, y sus partes; aparatos de grabación o reproducción de sonido, aparatos de grabación o reproducción de imagen y sonido en televisión, y las partes y accesorios de	334,537	436,393	479,596	512,640	7.2	7.0	6.5	6.0	30.4	9.9	6.9
39	Plástico y sus manufacturas	214,492	276,047	315,198	360,871	4.6	4.4	4.3	4.3	28.7	14.2	14.5
72	Fundición, hierro y acero	259,583	281,928	301,514	344,820	5.6	4.5	4.1	4.1	8.6	6.9	14.4
73	Manufacturas de fundición, hierro o acero	180,017	290,832	283,817	300,532	3.9	4.7	3.9	3.5	61.6	-2.4	5.9
38	Productos diversos de las industrias químicas	180,433	175,316	201,232	245,618	3.9	2.8	2.7	2.9	-2.8	14.8	22.1
40	Caucho y sus manufacturas	88,185	110,482	162,070	206,799	1.9	1.8	2.2	2.4	25.3	46.7	27.6
30	Productos farmacéuticos	96,348	107,865	122,785	142,211	2.1	1.7	1.7	1.7	12.0	13.8	15.8
90	Instrumentos y aparatos de óptica, fotografía o cinematografía, de medida, control o precisión; instrumentos y aparatos médicoquirúrgicos; partes y accesorios de estos instrumentos o aparatos	85,584	93,506	115,198	133,092	1.9	1.5	1.6	1.6	9.3	23.2	15.5
48	Papel y cartón; manufacturas de pasta de celulosa, de papel o cartón	118,818	134,796	112,299	125,625	2.6	2.2	1.5	1.5	13.4	-16.7	11.9
64	Calzado, polainas y artículos análogos; partes de estos artículos	48,742	83,869	110,489	118,531	1.1	1.3	1.5	1.4	72.1	31.7	7.3
22	Bebidas, líquidos alcohólicos y vinagre	42,940	49,240	99,295	117,225	0.9	0.8	1.4	1.4	14.7	101.7	18.1
33	Aceites esenciales y resinosos; preparaciones de perfumería, de tocador o de cosmética	80,051	88,528	102,828	117,007	1.7	1.4	1.4	1.4	10.6	16.2	13.8
21	Preparaciones alimenticias diversas	59,463	72,894	84,286	111,874	1.3	1.2	1.1	1.3	22.6	15.6	32.7
94	Muebles; mobiliario médicoquirúrgico; artículos de cama y similares; aparatos de alumbrado no expresados ni comprendidos en otra parte; anuncios, letreros y placas indicadoras luminosas y artículos similares	48,718	68,994	87,912	97,542	1.1	1.1	1.2	1.2	41.6	27.4	11.0
29	Productos químicos orgánicos	55,498	65,720	69,785	77,174	1.2	1.1	1.0	0.9	18.4	6.2	10.6
19	Preparaciones a base de cereales, harina, almidón, fécula o leche; productos de pastelería	39,239	49,724	51,203	76,314	0.9	0.8	0.7	0.9	26.7	3.0	49.0
62	Prendas y complementos (accesorios), de vestir, excepto los de punto	26,345	54,475	75,239	73,837	0.6	0.9	1.0	0.9	106.8	38.1	-1.9
61	Prendas y complementos (accesorios), de vestir, de punto	29,448	53,226	64,937	69,476	0.6	0.9	0.9	0.8	80.7	22.0	7.0
32	Extractos curtientes o tintóreos; taninos y sus derivados; pigmentos y demás materias colorantes; pinturas y barnices; mastiques; tintas	45,958	55,601	65,100	67,129	1.0	0.9	0.9	0.8	21.0	17.1	3.1
96	Manufacturas diversas	13,244	21,207	61,187	64,114	0.3	0.3	0.8	0.8	60.1	188.5	4.8
55	Fibras sintéticas o artificiales discontinuas	43,407	62,807	56,749	57,770	0.9	1.0	0.8	0.7	44.7	-9.6	1.8
34	Jabón, agentes de superficie orgánicos, preparaciones para lavar, preparaciones lubricantes, ceras artificiales, ceras preparadas, productos de limpieza, velas y artículos similares, pastas para modelar, "ceras"	37,618	41,839	47,071	55,635	0.8	0.7	0.6	0.7	11.2	12.5	18.2
82	Herramientas y útiles, artículos de cuchillería y cubiertos de mesa, de metal común; partes de estos artículos, de metal común	33,462	41,463	56,180	55,238	0.7	0.7	0.8	0.7	23.9	35.5	-1.7
11	Productos de la molinería; malta; almidón y fécula; inulina; gluten de trigo	111,094	76,458	86,599	52,626	2.4	1.2	1.2	0.6	-31.2	13.3	-39.2
69	Productos cerámicos	33,031	42,573	42,858	49,757	0.7	0.7	0.6	0.6	28.9	0.7	16.1
76	Aluminio y sus manufacturas	22,557	34,391	34,498	49,509	0.5	0.5	0.5	0.6	52.5	0.3	43.5
	Resto	505,193	840,242	871,621	988,118	10.9	13.4	11.9	11.7	66.3	3.7	13.4

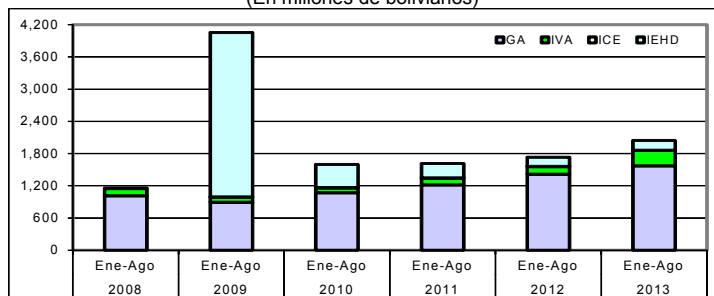
Recaudación Ordinaria según Principal Capítulo de la NANDINA, Enero a Agosto de 2011 - 2013 (p)  
(En millones de bolivianos)

Agregando a los seis capítulos anteriores la recaudación obtenida por importaciones del Capítulo 73 de Manufacturas de fundición, hierro o acero con una participación de 3.5%, la importación del Capítulo 38 de Productos diversos de las industrias químicas con participación del 2.9%, el Capítulo 40 referido a la importación de Caucho y sus manufacturas con el 2.4% y las importaciones del Capítulo 30 de Productos farmacéuticos que representa el 1.7%, se alcanza a cubrir el 69.8% de la recaudación ordinaria acumulada entre enero y agosto de 2013.



## Recaudación Liberada<sup>9</sup> del Pago de Tributos

**Recaudación Liberada Según Impuesto, Enero a Agosto de 2008 – 2013 (p)**  
(En millones de bolivianos)



**RECAUDACIÓN LIBERADA SEGUN ACUERDO PREFERENCIAL Y DISPOSICIÓN LIBERATORIA, Enero a Agosto de 2009 - 2013 (p)**

Acuerdo Preferencial y Disposición Liberatoria	2009 Ene-Ago	2010 Ene-Ago	2011 Ene-Ago	2012 Ene-Ago	2013 Ene-Ago
<b>Miles de bolivianos</b>					
Total	4,052,777	1,598,477	1,618,021	1,734,164	2,045,906
Acuerdo Preferencial	708,909	923,352	1,188,228	1,361,811	1,480,912
Acuerdo Agropecuario N° 2 (A)	2,957	3,782	4,848	9,607	6,910
Chile (ACE 22)	28,516	33,491	42,124	47,105	50,899
Venezuela (ACEBOLVE)				442	667
México (ACE 31)	34,097	32,874			
México (ACE 66)		5,194	47,330	52,433	72,045
Mercosur (ACE 36)	448,118	600,261	805,722	900,306	968,544
Cuba (ACE 47)	45	317	75	935	459
Cuba/Chile (ARPAR4)	43	46	69	81	106
Comunidad Andina	195,132	247,386	288,059	350,902	381,282
Donaciones	10,959	18,025	47,377	25,123	11,006
Exoneraciones	3,332,909	657,100	382,416	347,230	553,988
Sector Diplomático	16,459	11,299	12,187	11,503	11,781
Ministerio de Economía y F.P.	66,316	47,665	19,297	121,065	305,018
Organismos Internacionales	9,492	7,790	2,080	1,699	2,448
YPFB	3,199,379	527,459	271,871	171,064	182,813
Otras Exoneraciones	41,264	62,887	76,982	41,899	51,928

**Variación Porcentual con Relación a Similar Periodo del Año Anterior**

Total	249.9	-60.6	1.2	7.2	18.0
Acuerdo Preferencial	-6.1	30.2	28.7	14.6	8.7
Acuerdo Agropecuario N° 2 (A)	109.0	27.9	28.2	98.2	-28.1
Chile (ACE 22)	-7.6	17.4	25.8	11.8	8.1
Venezuela (ACEBOLVE)					
México (ACE 31)	2.9	-3.6			
México (ACE 66)			811.2	10.8	37.4
Mercosur (ACE 36)	-3.5	34.0	34.2	11.7	7.6
Cuba (ACE 47)	2,687.4	607.6	-76.2	1,142.9	-50.9
Cuba/Chile (ARPAR4)	10.4	6.5	50.1	18.3	29.6
Comunidad Andina	-13.3	26.8	16.4	21.8	8.7
Donaciones	-58.8	64.5	162.8	-47.0	-56.2
Exoneraciones	785.2	-80.3	-41.8	-9.2	59.5
Sector Diplomático	-39.7	-31.4	7.9	-5.6	2.4
Ministerio de Economía y F.P.	14.3	-28.1	-59.5	527.4	151.9
Organismos Internacionales	-72.7	-17.9	-73.3	-18.3	44.1
YPFB	1,478.5	-83.5	-48.5	-37.1	6.9
Otras Exoneraciones	-23.2	52.4	22.4	-45.6	23.9

**Participación Porcentual**

Total	100.0	100.0	100.0	100.0	100.0
Acuerdo Preferencial	17.5	57.8	73.4	78.5	72.4
Acuerdo Agropecuario N° 2 (A)	0.1	0.2	0.3	0.6	0.3
Chile (ACE 22)	0.7	2.1	2.6	2.7	2.5
Venezuela (ACEBOLVE)				0.0	0.0
México (ACE 31)	0.8	2.1			
México (ACE 66)		0.3	2.9	3.0	3.5
Mercosur (ACE 36)	11.1	37.6	49.8	51.9	47.3
Cuba (ACE 47)	0.0	0.0	0.0	0.1	0.0
Cuba/Chile (ARPAR4)	0.0	0.0	0.0	0.0	0.0
Comunidad Andina	4.8	15.5	17.8	20.2	18.6
Donaciones	0.3	1.1	2.9	1.4	0.5
Exoneraciones	82.2	41.1	23.6	20.0	27.1
Sector Diplomático	0.4	0.7	0.8	0.7	0.6
Ministerio de Economía y F.P.	1.6	3.0	1.2	7.0	14.9
Organismos Internacionales	0.2	0.5	0.1	0.1	0.1
YPFB	78.9	33.0	16.8	9.9	8.9
Otras Exoneraciones	1.0	3.9	4.8	2.4	2.5

**RECAUDACIÓN LIBERADA SEGUN IMPUESTO Enero a Agosto de 2008 - 2012 (p)**

Impuesto	2008 Ene-Ago	2009 Ene-Ago	2010 Ene-Ago	2011 Ene-Ago	2012 Ene-Ago	2013 Ene-Ago
----------	--------------	--------------	--------------	--------------	--------------	--------------

**Miliones de bolivianos**

Total	1,158.1	4,052.8	1,598.5	1,618.0	1,734.2	2,045.9
GA	1,013.5	893.5	1,068.7	1,216.6	1,414.8	1,574.1
IVA	133.7	94.2	89.3	125.0	142.7	284.8
ICE	10.9	6.4	7.7	4.5	5.6	4.1
IEHD		3,058.7	432.7	271.9	171.1	182.8

**Variación Porcentual con Relación a Similar Periodo del Año Anterior**

Total	50.5	249.9	-60.6	1.2	7.2	18.0
GA	48.8	-11.8	19.6	13.8	16.3	11.3
IVA	72.5	-29.6	-5.2	40.0	14.1	99.7
ICE	0.2	-41.5	21.3	-41.8	24.4	-26.4
IEHD			-85.9	-37.2	-37.1	6.9

**Participación Porcentual**

Total	100.0	100.0	100.0	100.0	100.0	100.0
GA	87.5	22.0	66.9	75.2	81.6	76.9
IVA	11.5	2.3	5.6	7.7	8.2	13.9
ICE	0.9	0.2	0.5	0.3	0.3	0.2
IEHD			75.5	27.1	16.8	8.9

**La recaudación liberada del pago de tributos a agosto de 2013 registra incremento de 18%.** La recaudación liberada según impuesto presenta los siguientes resultados, el IVA se incrementa en 99.7%, GA aumenta en 11.3% y la recaudación liberada del IEHD crece en 6.9%. Por el contrario la tasa de liberación del ICE disminuye en 26.4%. Del total de recaudación liberada a agosto 2013, el 76.9% corresponde al GA, el 13.9% al IVA, el 8.9% al IEHD y el 0.2% al ICE.

Según acuerdo preferencial y disposición liberatoria a agosto de 2013 se tiene la siguiente estructura, los Acuerdos Preferenciales representan el 72.4% de la recaudación liberada, las Exoneraciones -del Sector Diplomático, Ministerio de Economía y Finanzas Públicas, Organismos Internacionales, YPFB y otras exoneraciones- representan el 27.1% y las Donaciones representan el 0.5% del total de recaudación liberada a agosto de 2013. Dentro de los Acuerdos Preferenciales el **ACE 36 referente al MERCOSUR** representa el 47.3% del total de recaudaciones liberadas, seguida por los trámites acogidos a desgravación con la Comunidad Andina con el 18.6%, el ACE 66 Acuerdo con México con el 3.5%, el ACE 22 Acuerdo con Chile con el 2.5% y el resto de los acuerdos preferenciales representa menos del 1% de la recaudación liberada entre enero y agosto de 2013.

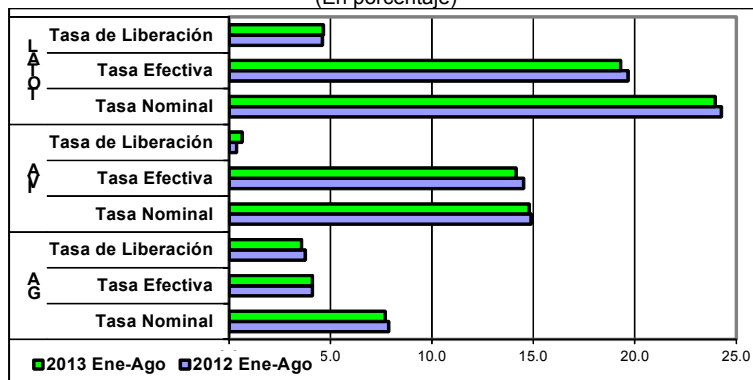
**Las exoneraciones de YPFB acumuladas a agosto de 2013 registran incremento de 6.9% en relación similar período de la gestión anterior y representan el 8.9% de la recaudación liberada a agosto de 2013.**

Por otro lado, la recaudación liberada por trámites que se acogen a la desgravación arancelaria de acuerdos preferenciales se incrementa en 8.7%.

<sup>9</sup> **Recaudación Liberada.** Es la recaudación que se deja de percibir debido al cumplimiento de acuerdos de desgravación arancelaria, como el Acuerdo de Complementación Económica N° 22 entre Bolivia y Chile (ACE 22); Acuerdo de Complementación Económica N° 31 entre Bolivia y México (ACE 31) y reemplazada por el Acuerdo de Complementación Económica N° 66 entre Bolivia y México (ACE 66) a partir del 7 de junio de 2010; Acuerdo de Complementación Económica N° 36 entre Bolivia y MERCOSUR (ACE 36); Acuerdo de Complementación Económica N° 47 entre Bolivia y Cuba (ACE 47); Desgravación arancelaria a las importaciones de bienes originarios de la Comunidad Andina de Naciones (CAN) ; Acuerdo N° 2 de Alcance Parcial para la liberación y expansión del comercio intra regional de semillas entre Argentina, Bolivia, Brasil, Chile, Colombia, Paraguay, Perú y Uruguay-, con el 100% de preferencia arancelaria (AAPAG-2); y el Acuerdo Regional N° 4 Preferencia Arancelaria Regional -PAR 4- entre Argentina, Bolivia, Brasil, Chile, Colombia, Cuba, Ecuador, México, Paraguay, Perú, Uruguay y Venezuela. Actualmente éste Acuerdo se aplica a las importaciones de Bolivia con Chile y Cuba con el 12% de preferencia arancelaria otorgada por el país (AR PAR4); Acuerdo de Complementación Económica con Venezuela (ACEBOLVE); y la determinación de liberaciones impositivas autorizadas por el Ministerio de Economía y Finanzas Públicas, como las donaciones y las exoneraciones referentes a material monetario, bienes de uso militar y material bélico, material publicitario y otros.

## Indicadores de Recaudación por Importaciones <sup>10</sup>

**Tasa Efectiva, Tasa de Liberación y Tasa Nominal del GA e IVA  
Enero a Agosto de 2012 - 2013 (p)**  
(En porcentaje)



La tasa efectiva de las recaudaciones por importación de mercaderías, a nivel general a agosto de 2013 disminuye en 0.36 puntos porcentuales, es decir, de una tasa efectiva de 19.67 registrada entre enero y agosto de 2012 disminuye a 19.31% en similar período de 2013. La tasa efectiva del GA prácticamente se mantiene constante y la tasa del ICE aumenta en 0.1 puntos porcentuales, mientras que la tasa del IVA e IEHD disminuye en 0.36 y 0.09 puntos porcentuales respectivamente.

**Al mes de agosto de 2013 la tasa de liberación del GA es de 3.58%**, del IVA es 0.65%, del ICE es 0.01% y del IEHD es 0.42%, aspecto que determina incremento en 0.27 puntos porcentuales en el IVA, mientras que la tasa de liberación del GA, ICE y la tasa de liberación del IEHD disminuyen en 0.17, 0.01 y 0.04 puntos porcentuales respectivamente, este comportamiento implica se registre tasa de liberación a nivel general de 4.66%, con un incremento de 0.05 puntos porcentuales respecto a similar período de 2012.

**La tasa nominal de las recaudaciones aduaneras a nivel general es de 23.97% a agosto de 2013.** El GA registró una tasa de 7.7%, el IVA 14.8%, el ICE 1.01% y el IEHD 0.46%. La tasa nominal del GA, IVA e IEHD presentan disminución en 0.17, 0.09 y 0.13 puntos porcentuales respectivamente, mientras que la tasa nominal del ICE registra incremento de 0.09 puntos porcentuales respecto a similar período de la gestión 2012.

**TASA EFECTIVA SEGÚN IMPUESTO  
Enero a Agosto de 2008 - 2013 (p)**

Tipo de Impuesto	2008 Ene-Ago	2009 Ene-Ago	2010 Ene-Ago	2011 Ene-Ago	2012 Ene-Ago	2013 Ene-Ago
<b>Porcentajes</b>						
Total	18.80	17.99	18.82	17.57	19.67	19.31
GA	3.86	3.42	3.68	3.62	4.11	4.11
IVA	13.25	13.59	14.14	13.08	14.51	14.15
ICE	1.63	0.89	0.91	0.84	0.91	1.00
IEHD	0.06	0.10	0.09	0.04	0.14	0.04
<b>Variación Absoluta</b>						
Total	-0.51	-0.80	0.82	-1.25	2.10	-0.36
GA	-0.06	-0.43	0.25	-0.06	0.49	0.00
IVA	-0.41	0.34	0.55	-1.07	1.44	-0.36
ICE	-0.05	-0.74	0.02	-0.08	0.07	0.10
IEHD	0.00	0.03	-0.01	-0.05	0.09	-0.09

**TASA DE LIBERACIÓN SEGÚN IMPUESTO  
Enero a Agosto de 2008 - 2013 (p)**

Tipo de Impuesto	2008 Ene-Ago	2009 Ene-Ago	2010 Ene-Ago	2011 Ene-Ago	2012 Ene-Ago	2013 Ene-Ago
<b>Porcentajes</b>						
Total	4.74	20.04	6.52	4.38	4.61	4.66
GA	4.15	4.42	4.36	3.29	3.76	3.58
IVA	0.55	0.47	0.36	0.34	0.38	0.65
ICE	0.04	0.03	0.03	0.01	0.01	0.01
IEHD		15.13	1.76	0.74	0.45	0.42
<b>Variación Absoluta</b>						
Total	0.46	15.30	-13.53	-2.14	0.23	0.05
GA	0.36	0.27	-0.06	-1.06	0.47	-0.17
IVA	0.12	-0.08	-0.10	-0.03	0.04	0.27
ICE	-0.02	-0.01	0.00	-0.02	0.00	-0.01
IEHD		15.13	-13.36	-1.03	-0.28	-0.04

**TASA NOMINAL SEGÚN IMPUESTO  
Enero a Agosto de 2008 - 2013 (p)**

Tipo de Impuesto	2008 Ene-Ago	2009 Ene-Ago	2010 Ene-Ago	2011 Ene-Ago	2012 Ene-Ago	2013 Ene-Ago
<b>Porcentajes</b>						
Total	23.54	38.04	25.33	21.95	24.28	23.97
GA	8.01	7.84	8.03	6.91	7.87	7.70
IVA	13.80	14.06	14.51	13.41	14.89	14.80
ICE	1.67	0.92	0.94	0.85	0.92	1.01
IEHD	0.06	15.22	1.85	0.78	0.59	0.46
<b>Variación Absoluta</b>						
Total	-4.33	14.50	-12.70	-3.38	2.33	-0.31
GA	-0.19	-0.17	0.19	-1.12	0.96	-0.17
IVA	-3.65	0.26	0.45	-1.10	1.48	-0.09
ICE	-0.43	-0.75	0.02	-0.09	0.07	0.09
IEHD	-0.06	15.16	-13.37	-1.07	-0.19	-0.13

### <sup>10</sup> Indicadores relacionados a la recaudación por importaciones:

**Tasa Efectiva:** Muestra el porcentaje que representa la recaudación aduanera respecto del valor CIF de Importación.

$$\text{Tasa Efectiva} = \frac{\text{Recaudación pagada}}{\text{Importación}} * 100$$

**Tasa de Liberación:** Muestra el porcentaje que representa la recaudación liberada del pago de tributos respecto del valor CIF de importación.

$$\text{Tasa de Liberación} = \frac{\text{Recaudación liberada}}{\text{Importación}} * 100$$

**Tasa Nominal:** Muestra el porcentaje que representa la recaudación potencial respecto del valor CIF de Importación.

$$\text{Tasa Nominal} = \text{Tasa Efectiva} + \text{Tasa de liberación}$$

Consultas a:

ADUANA NACIONAL DE BOLIVIA - Unidad de Estudios Económicos y Estadística  
Av. 20 de Octubre N° 2038 Teléfono 2152881 Fax 2116763 e-mail: gchavez@aduana.gob.bo

# Aduana Nacional

Porque Bolivia Importa... ¡y Exporta!

