

Recaudación Total ¹ para el Tesoro General de la Nación

Al mes de octubre de 2019 la recaudación total por importación de mercancías alcanza a 12.003 millones de bolivianos y disminuye en -0.2% con relación a similar período de la gestión 2018, la variación absoluta entre la recaudación aduanera registrada en el 2019 respecto a la gestión 2018 alcanza a -28.8 millones de bolivianos.

No se presenta información de recaudación extraordinaria debido a que no se implementó programa eventual de regularización impositiva, por tanto la recaudación total es igual a la recaudación ordinaria.

RECAUDACIÓN TOTAL, Enero a Octubre de 2014 - 2019 (p)

Recaudación	2014 Ene-Oct	2015 Ene-Oct	2016 Ene-Oct	2017 Ene-Oct	2018 Ene-Oct	2019 Ene-Oct
Millones de bolivianos						
Recaudación Total	12.653,7	12.143,6	10.329,3	11.534,2	12.031,8	12.003,0
Recaudación Ordinaria	12.648,5	12.140,9	10.329,2	11.534,2	12.031,8	12.003,0
Recaudación Extraordinaria	5,1	2,7	0,1			
Variación Porcentual con Relación a Similar Período del Año Anterior						
Recaudación Total	16,0	-4,0	-14,9	11,7	4,3	-0,2
Recaudación Ordinaria	16,0	-4,0	-14,9	11,7	4,3	-0,2
Recaudación Extraordinaria	173,4	-47,8	-97,2			

Recaudación Ordinaria ²

RECAUDACIÓN ORDINARIA SEGÚN IMPUESTO

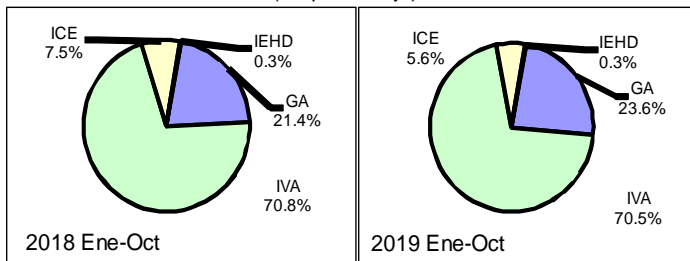
Enero a Octubre de 2014 - 2019 (p)

Impuesto	2014 Ene-Oct	2015 Ene-Oct	2016 Ene-Oct	2017 Ene-Oct	2018 Ene-Oct	2019 Ene-Oct
Millones de bolivianos						
Total	12.648,5	12.140,9	10.329,2	11.534,2	12.031,8	12.003,0
GA	2.530,9	2.630,2	2.305,3	2.627,8	2.580,0	2.829,3
IVA	9.277,2	8.602,9	7.256,0	8.081,2	8.516,9	8.466,7
ICE	816,4	883,7	743,4	798,3	902,6	676,1
IEHD	24,1	24,2	24,5	26,9	32,3	30,8
Variación Porcentual con Relación a Similar Período del Año Anterior						
Total	16,0	-4,0	-14,9	11,7	4,3	-0,2
GA	10,2	3,9	-12,4	14,0	-1,8	9,7
IVA	15,9	-7,3	-15,7	11,4	5,4	-0,6
ICE	41,9	8,2	-15,9	7,4	13,1	-25,1
IEHD	-5,3	0,5	0,9	10,0	20,1	-4,7
Participación Porcentual						
Total	100,0	100,0	100,0	100,0	100,0	100,0
GA	20,0	21,7	22,3	22,8	21,4	23,6
IVA	73,3	70,9	70,2	70,1	70,8	70,5
ICE	6,5	7,3	7,2	6,9	7,5	5,6
IEHD	0,2	0,2	0,2	0,2	0,3	0,3

La recaudación ordinaria según impuesto registra el siguiente comportamiento: la recaudación del **Gravamen Arancelario (GA)** se incrementa en 9.7%, el **Impuesto al Valor Agregado (IVA)** decrece en -0.6%, el **Impuesto al Consumo Específico (ICE)** cae en -25.1% y el **Impuesto Especial a los Hidrocarburos y Derivados (IEHD)** disminuye en -4.7%. La participación porcentual de cada impuesto respecto al total recaudado, registra los siguientes cambios: el GA incrementa su participación de 21.4% registrado entre enero y octubre de 2018 a una tasa de 23.6% en similar período de 2019, el IVA disminuye su participación de 70.8% alcanzado entre enero y octubre de 2018 a una tasa de 70.5% en similar período de 2019, la tasa de participación del ICE decrece de 7.5% registrado entre enero y octubre de 2018 a una tasa de 5.6% en similar período de 2019 y la tasa de participación del IEHD prácticamente se mantiene constante en 0.3% registrado entre enero y octubre de 2019.

La recaudación ordinaria en efectivo disminuye en -5.3% y la recaudación ordinaria en valores crece en 54.3%. En el período de análisis, la recaudación en efectivo representa el 86.7% y la recaudación en valores genera el 13.3% del total recaudado.

Participación en la Recaudación Ordinaria por Impuesto
Enero a Octubre de 2018 y 2019 (p)
(En porcentaje)



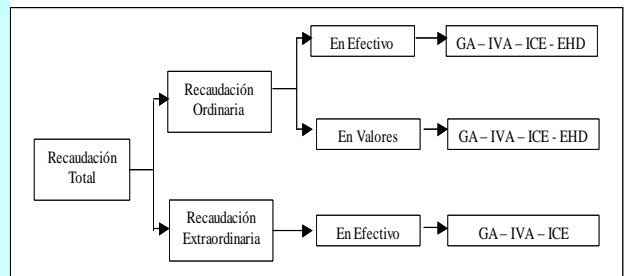
RECAUDACIÓN ORDINARIA SEGUN TIPO DE PAGO

Enero a Octubre de 2014 - 2019 (p)

Recaudación	2014 Ene-Oct	2015 Ene-Oct	2016 Ene-Oct	2017 Ene-Oct	2018 Ene-Oct	2019 Ene-Oct
Millones de bolivianos						
Recaudación Ordinaria	12.648,5	12.140,9	10.329,2	11.534,2	12.031,8	12.003,0
Recaudación en Efectivo	10.823,1	11.258,7	9.795,6	10.832,6	11.000,6	10.412,2
Recaudación en Valores	1.825,4	882,2	533,7	701,7	1.031,1	1.590,7
Variación Porcentual con Relación a Similar Período del Año Anterior						
Recaudación Ordinaria	16,0	-4,0	-14,9	11,7	4,3	-0,2
Recaudación en Efectivo	10,9	4,0	-13,0	10,6	1,6	-5,3
Recaudación en Valores	60,0	-51,7	-39,5	31,5	47,0	54,3
Participación Porcentual						
Recaudación Ordinaria	100,0	100,0	100,0	100,0	100,0	100,0
Recaudación en Efectivo	85,6	92,7	94,8	93,9	91,4	86,7
Recaudación en Valores	14,4	7,3	5,2	6,1	8,6	13,3

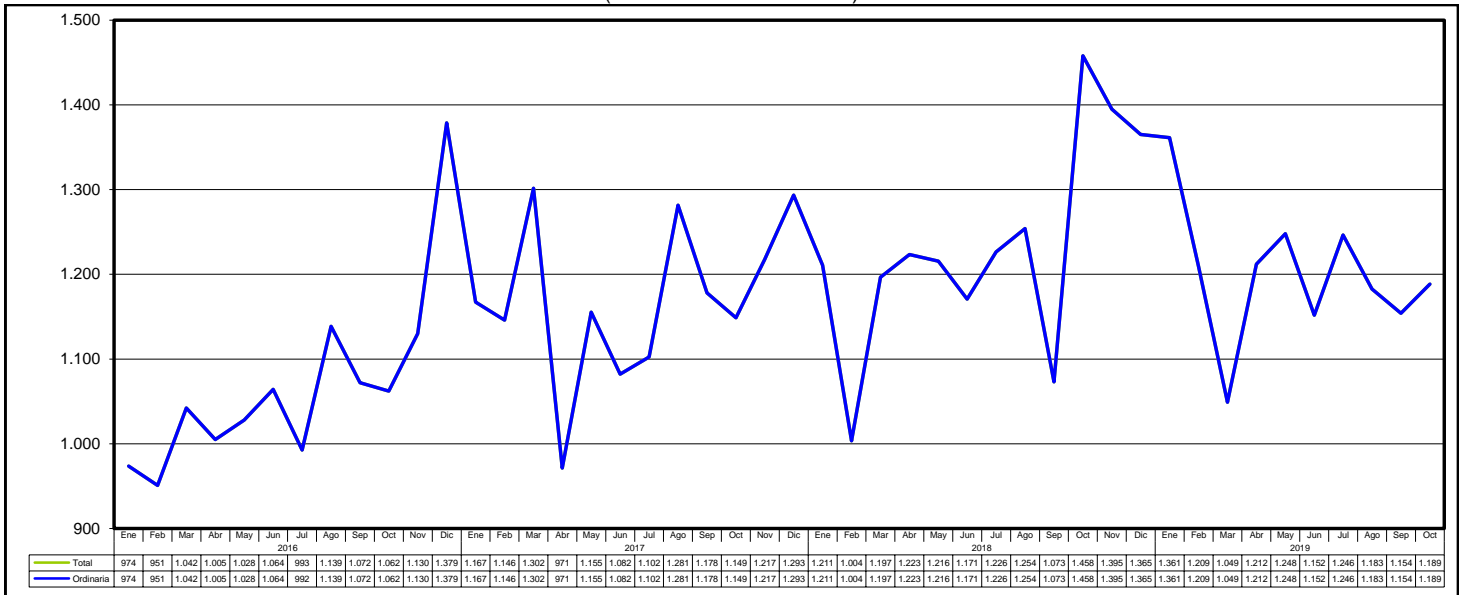
¹ **Recaudación Total**, es la recaudación obtenida del pago de tributos por importaciones regulares de mercancías y la recaudación obtenida a partir de la implementación de programas eventuales de regularización impositiva. Se cuantifica para los siguientes tipos de tributos: Gravamen Arancelario (GA), Impuesto al Valor Agregado (IVA), Impuesto al Consumo Específico (ICE) e Impuesto Especial a los Hidrocarburos y Derivados (IEHD).

² **Recaudación Ordinaria**, es la recaudación obtenida del pago de tributos por importaciones regulares de mercancías, cuantificadas según tipo de impuesto y tipo de pago, es decir, pagados en efectivo ó pagados mediante la presentación certificados valorados.

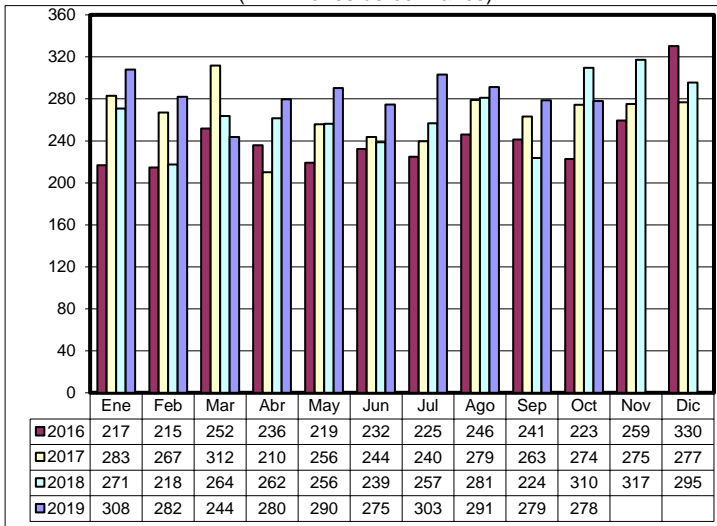


Recaudaciones por Importación

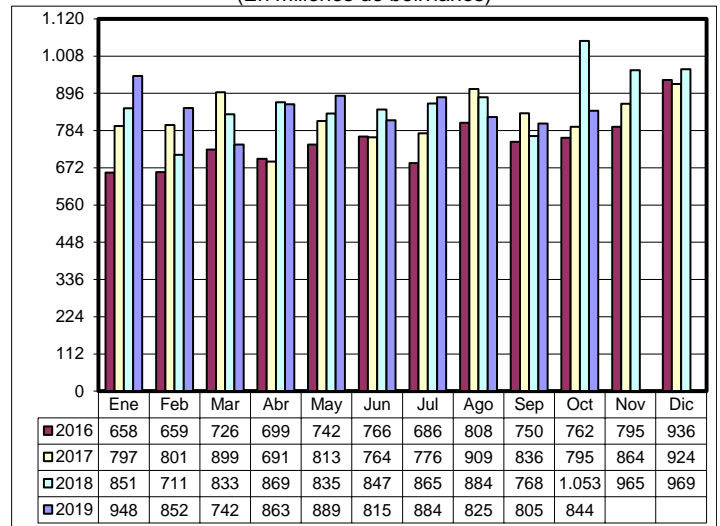
Recaudación Total y Ordinaria Según Año y Mes, Enero de 2016 a Octubre de 2019 (p)
(En millones de bolivianos)



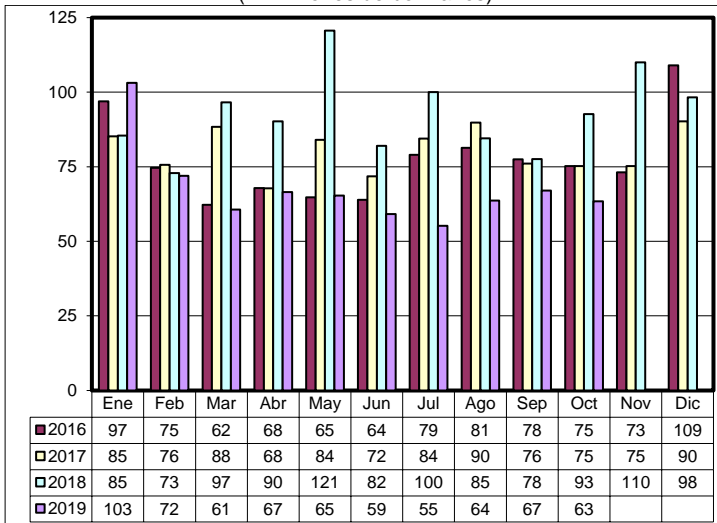
Recaudación Ordinaria del GA, Enero de 2016 a Octubre de 2019
(En millones de bolivianos)



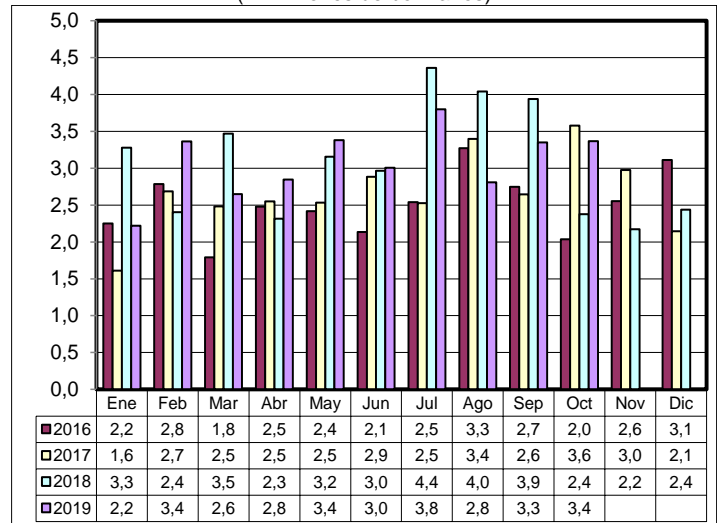
Recaudación Ordinaria del IVA, Enero de 2016 a Octubre de 2019
(En millones de bolivianos)



Recaudación Ordinaria del ICE, Enero de 2016 a Octubre de 2019
(En millones de bolivianos)

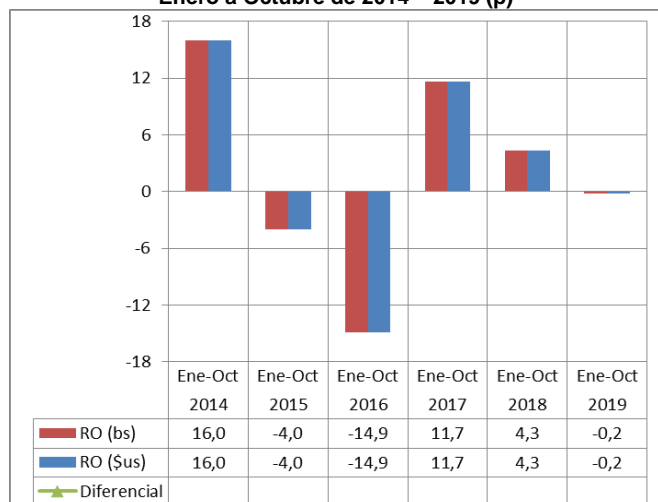


Recaudación Ordinaria de IEHD, Enero de 2016 a Octubre de 2019
(En millones de bolivianos)



Recaudación Total en dólares americanos ³

Variación Porcentual de la Recaudación Ordinaria en bolivianos y dólares americanos Enero a Octubre de 2014 – 2019 (p)



RECAUDACIÓN TOTAL, Enero a Octubre de 2014 - 2019 (p)

Recaudación	2014 Ene-Oct	2015 Ene-Oct	2016 Ene-Oct	2017 Ene-Oct	2018 Ene-Oct	2019 Ene-Oct
Millones de dólares americanos						
Recaudación Total	1.818,1	1.744,8	1.484,1	1.657,2	1.728,7	1.724,6
Recaudación Ordinaria	1.817,3	1.744,4	1.484,1	1.657,2	1.728,7	1.724,6
Recaudación Extraordinaria	0,7	0,4	0,0			
Variación Porcentual con Relación a Similar Periodo del Año Anterior						
Recaudación Total	16,0	-4,0	-14,9	11,7	4,3	-0,2
Recaudación Ordinaria	16,0	-4,0	-14,9	11,7	4,3	-0,2
Recaudación Extraordinaria	173,4	-47,8	-97,2			

La recaudación ordinaria en bolivianos registra disminución de -0.2% y la **recaudación ordinaria expresada en dólares americanos disminuye también en -0.2%**, debido a que el tipo de cambio se mantiene constante desde noviembre de 2011 a octubre de 2019.

Al décimo mes de 2019 la **recaudación ordinaria alcanza a 1.724.6 millones de dólares**, es decir 4.1 millones de dólares menos que el monto registrado en similar periodo de la gestión 2018.

La gráfica muestra la variación de la recaudación ordinaria en bolivianos y en dólares americanos en el periodo 2014 a 2019.

Recaudación Extraordinaria ⁴

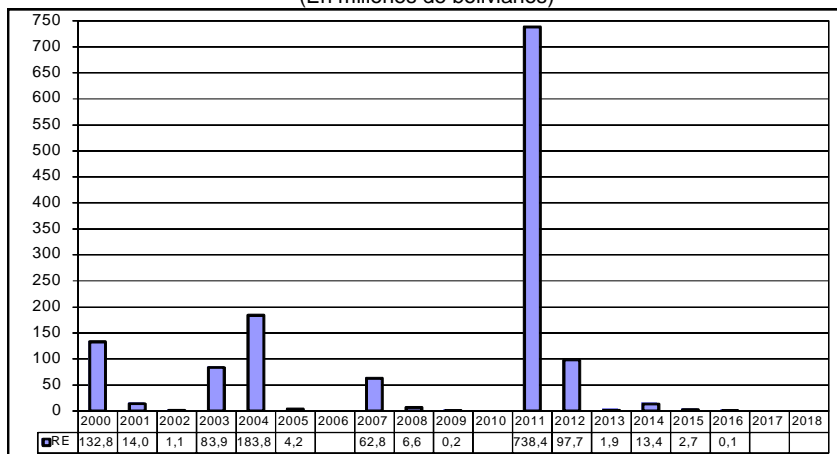
Mediante Decreto Supremo 25575 y Decreto Supremo 25801 se efectuó entre el 05/11/1999 al 31/08/2000 el primer Programa de Regularización del periodo 2000 al 2011, posteriormente mediante Ley 2152 y en el periodo 23/11/2000 al 28/02/2001 se realizó un segundo programa.

Mediante Ley 2332 del 08/02/2002 al 09/09/2002 se efectuó un tercer programa. En la gestión 2003 se inició el programa de más larga duración a partir de la Ley 2492, Decreto Supremo 27352, Ley 2647 y Decreto Supremo 27627, este programa se realizó en el periodo 08/09/2003 al 30/09/2005, el mismo que comprendía la regularización de vehículos y otras mercancías que habían ingresado ilegalmente. En la gestión 2006 no se implementó ningún programa eventual de regularización.

Mediante Ley 3467 de 12/09/2006 y reglamentada por el Decreto Supremo 28963 de 06/12/2006 se efectuó un nuevo programa a partir de enero de 2007 hasta febrero de 2009.

La Ley 133 de 08/06/2011 implementa a partir de julio de 2011 el Programa de Saneamiento Legal de Vehículos Automotores. En la primera etapa de la implementación de julio a diciembre de 2011 la recaudación extraordinaria ascendió a 738.4 millones de bolivianos por la nacionalización de 67.197 vehículos automotores, constituyéndose en la recaudación extraordinaria más alta alcanzada de los últimos catorce años.

Recaudación Extraordinaria (RE), 2000 – 2018
(En millones de bolivianos)



RECAUDACIÓN EXTRAORDINARIA SEGÚN ADUANA, Enero a Julio de 2016
(En bolivianos)

Administración de Aduana	GA	IVA	Recaudación	Part. %
Total	4,467	69,510	73,977	100,0
Zona Franca Comercial Santa Cruz	3,777	48,847	52,624	71,1
Interior Santa Cruz	690	19,996	20,686	28,0
Interior Cochabamba		667	667	0,9

A partir del mes de enero de 2012 se pone en vigencia la segunda etapa de la Ley 133, habiéndose regularizado en la gestión 2012, 14.378 remolques y semirremolques y 776 vehículos automotores. Así también se registró una recaudación de 42 millones de bolivianos por la nacionalización de remolques y 55.6 millones de bolivianos de trámites pendientes de regularización.

Concluyo el Programa de Regularización en el 2013 y se nacionalizaron 115 remolques y se registró recaudación extraordinaria de 1.877 mil bolivianos.

En julio de 2014 se inicia el Programa de Regularización de Tractores y Maquinaria Agrícola, habiéndose regularizado a diciembre de 2014 un total de 2.520 unidades con una recaudación de 13.4 millones de bolivianos. Se recaudó 2.7 millones de bolivianos en el 2015, de los mismos las recaudaciones por IVA representan el 96.9% y fueron ejecutados en siete aduanas, la aduana Interior Santa Cruz concentra el 81.3% de la recaudación extraordinaria.

A julio de 2016, se registró una recaudación de 73.977 bolivianos generada en la aduana Zona Franca Cial. Santa Cruz, interior Santa Cruz e interior Cochabamba, por pagos diferidos del Programa de Regularización. Entre agosto y diciembre de 2016 no se registró información debido a que el Programa concluyó.

Tanto en la Gestión 2017, como en los primeros once meses de 2018 no se implementaron programas de regularización de adeudos tributarios, por tanto la recaudación total es igual a la recaudación ordinaria.

El gráfico muestra el comportamiento de la recaudación extraordinaria en el periodo 2000 al 2018.

³ **Recaudación Total en dólares americanos**, considera el tipo de cambio oficial de venta del dólar americano proporcionado por el Banco Central de Bolivia, vigente a la fecha de aceptación de la declaración de mercancías y que la ANB actualiza semanalmente.

⁴ **Recaudación Extraordinaria**, es la recaudación obtenida por el pago de tributos a partir de la implementación de programas de regularización impositiva.

Recaudación Ordinaria según Departamento ⁵

RECAUDACIÓN ORDINARIA SEGÚN DEPARTAMENTO

Enero a Octubre de 2014 - 2019 (p)

Departamento	2014 Ene-Oct	2015 Ene-Oct	2016 Ene-Oct	2017 Ene-Oct	2018 Ene-Oct	2019 Ene-Oct
Miles de bolivianos						
Total	12,648,529	12,140,938	10,329,218	11,534,203	12,031,766	12,002,966
Chuquisaca	35,533	44,522	36,224	31,590	88,135	23,940
La Paz	3,501,645	3,198,164	2,896,328	2,953,549	2,811,653	3,078,667
Oruro	1,352,300	1,241,945	1,383,095	2,041,165	2,280,538	2,166,218
Cochabamba	1,231,352	1,124,988	910,175	916,202	1,172,393	1,069,981
Potosí	235,354	168,886	160,742	181,087	208,310	255,418
Tarija	725,285	753,514	411,641	644,162	733,656	687,005
Santa Cruz	5,555,994	5,594,032	4,512,693	4,754,807	4,724,150	4,703,831
Beni	9,761	12,563	11,200	6,782	7,852	11,065
Pando	1,303	2,325	7,121	4,859	5,078	6,841

Variación Porcentual con Relación a Similar Periodo del Año Anterior

Total	16.0	-4.0	-14.9	11.7	4.3	-0.2
Chuquisaca	2.8	25.3	-18.6	-12.8	179.0	-72.8
La Paz	11.4	-8.7	-9.4	2.0	-4.8	9.5
Oruro	26.3	-8.2	11.4	47.6	11.7	-5.0
Cochabamba	32.3	-8.6	-19.1	0.7	28.0	-8.7
Potosí	-14.8	-28.2	-4.8	12.7	15.0	22.6
Tarija	24.2	3.9	-45.4	56.5	13.9	-6.4
Santa Cruz	14.5	0.7	-19.3	5.4	-0.6	-4.4
Beni	-12.1	28.7	-10.8	-39.4	15.8	40.9
Pando	13.8	78.4	206.3	-31.8	4.5	34.7

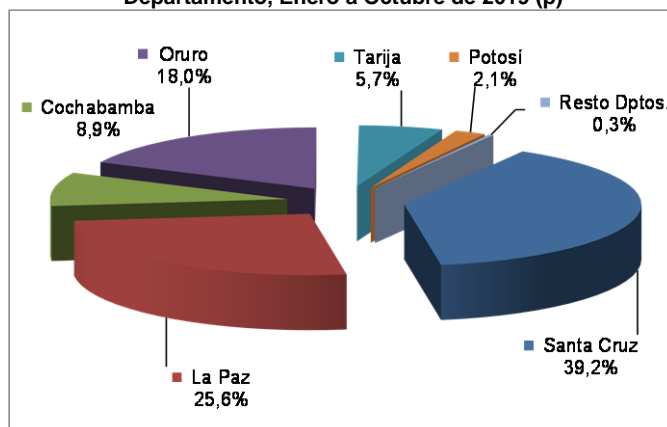
Participación Porcentual

Total	100.0	100.0	100.0	100.0	100.0	100.0
Chuquisaca	0.3	0.4	0.4	0.3	0.7	0.2
La Paz	27.7	26.3	28.0	25.6	23.4	25.6
Oruro	10.7	10.2	13.4	17.7	19.0	18.0
Cochabamba	9.7	9.3	8.8	7.9	9.7	8.9
Potosí	1.9	1.4	1.6	1.6	1.7	2.1
Tarija	5.7	6.2	4.0	5.6	6.1	5.7
Santa Cruz	43.9	46.1	43.7	41.2	39.3	39.2
Beni	0.1	0.1	0.1	0.1	0.1	0.1
Pando	0.0	0.0	0.1	0.0	0.0	0.1

La recaudación ordinaria según departamento presenta al mes de octubre de 2019, aumento en el pago de tributos en administraciones de aduana de Beni en 40.9%, Pando 34.7%, Potosí en 22.6% y La Paz en 9.5%, mientras que los departamentos de Chuquisaca, Cochabamba, Tarija, Oruro y Santa Cruz disminuyen la recaudación ordinaria en -72.8%, -8.7%, -6.4%, -5.0% y -0.4% respectivamente.

El departamento de Santa Cruz recauda el 39.2% del total de las recaudaciones ordinarias, La Paz el 25.6%, Oruro 18.0%, Cochabamba 8.9%, Tarija 5.7% y Potosí el 2.1%, concentrando estos seis departamentos el 99.7% de la recaudación ordinaria al décimo mes de 2019. Las aduanas que se encuentran en los departamentos de Chuquisaca, Beni y Pando concentran solamente el 0.3% de las recaudaciones ordinarias.

Participación Porcentual de la Recaudación Ordinaria según Departamento, Enero a Octubre de 2019 (p)

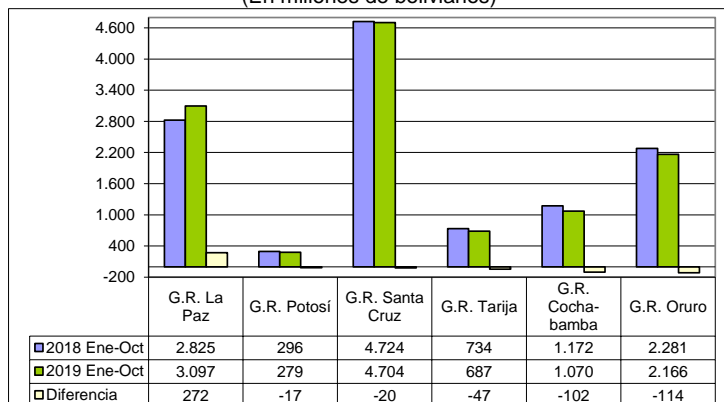


La información corresponde a la recaudación por importación según aduana de pago y no se refiere a la residencia del importador

Recaudación Ordinaria según Gerencia Regional ⁶ y Aduana

Recaudación Ordinaria y Diferencia Absoluta Según Gerencia Regional Enero a Octubre de 2018 y 2019 (p)

(En millones de bolivianos)



A octubre de 2019, la recaudación ordinaria según Gerencia Regional presenta el siguiente comportamiento: la Gerencia Regional de La Paz crece en 9.6%, mientras que la Gerencia de Cochabamba, Tarija, Potosí, Oruro y Santa Cruz disminuyen la recaudación en -8.7%, -6.4%, -5.8%, -5.0% y -0.4% respectivamente.

La Gerencia Santa Cruz concentra el 39.2% de la recaudación al décimo mes de 2019, la Gerencia La Paz representa el 25.8% y la Gerencia Oruro el 18.0%, representando las tres gerencias el 83.0% de la recaudación registrada a octubre de 2019.

La diferencia de 29 millones de bolivianos registrada entre la recaudación obtenida al décimo mes de 2019 respecto a la recaudación de similar período de 2018, según Gerencia Regional muestra los siguientes resultados: La Paz crece en 272 millones de bolivianos. Por el contrario la Gerencia de Oruro, Cochabamba, Tarija, Santa Cruz y Potosí reducen la recaudación en 114, 102, 47, 20 y 17 millones de bolivianos respectivamente.

⁵ **La Recaudación según Departamento**, es aquella obtenida a partir de la agregación de la recaudación según aduana de pago en el ámbito geográfico departamental, la cual no considera la residencia del importador.

⁶ **La Recaudación según Gerencia Regional**, es aquella obtenida a partir de la agregación de la recaudación según aduana de pago en el ámbito administrativo de la Aduana Nacional, la cual no considera la residencia del importador.

Recaudaciones por Importación

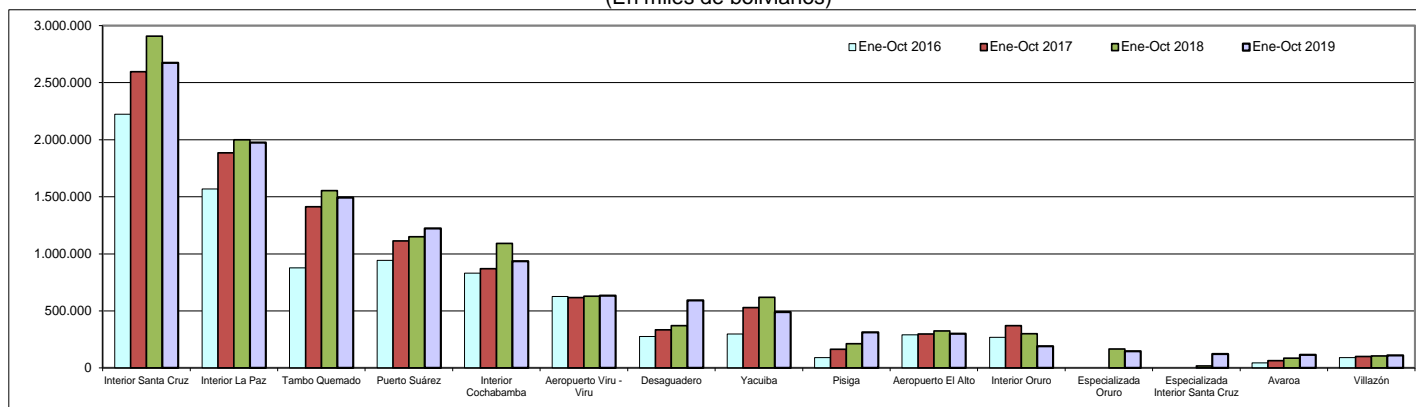
RECAUDACIÓN ORDINARIA SEGÚN GERENCIA REGIONAL Y ADMINISTRACIÓN DE ADUANA, Enero a Octubre de 2014 - 2019 (p)

Gerencia Regional Administración de Aduana	Miles de bolivianos						Variación Porcentual						Participación Porcentual						
	2014 Ene-Oct	2015 Ene-Oct	2016 Ene-Oct	2017 Ene-Oct	2018 Ene-Oct	2019 Ene-Oct	2014 Ene-Oct	2015 Ene-Oct	2016 Ene-Oct	2017 Ene-Oct	2018 Ene-Oct	2019 Ene-Oct	2014 Ene-Oct	2015 Ene-Oct	2016 Ene-Oct	2017 Ene-Oct	2018 Ene-Oct	2019 Ene-Oct	
Total	12.648.529	12.440.938	10.329.218	11.534.203	12.031.766	12.002.966	16,0	-4,0	-14,9	11,7	4,3	-0,2	100,0	100,0	100,0	100,0	100,0	100,0	
GERENCIA DE LA PAZ	3.512.710	3.213.052	2.914.649	2.965.190	2.824.584	3.096.573	11,3	-8,5	-9,3	1,7	-4,7	9,6	27,8	26,5	28,2	25,7	23,5	25,8	
Interior La Paz	1611383	1578.105	1569.592	1884.338	1999.885	1975.216	12,8	-2,1	-0,5	20,1	6,1	-12	12,7	13,0	15,2	16,3	16,6	16,5	
Especializada Interior La Paz					4.158	97.256						2.238,8						0,0	0,8
Aeropuerto El Alto	330.854	298.321	291.109	296.920	324.133	300.526	9,3	-9,8	-2,4	2,0	9,2	-7,3	2,6	2,5	2,8	2,6	2,7	2,5	
Zona Franca Cial. El Alto	623.721	466.520	343.359	157.459	1893	516	2,9	-25,2	-26,4	-54,1	-98,8	-72,6	4,9	3,8	3,3	1,4	0,0	0,0	
Charaña	20.257	14.479	6.160	6.607	14.429	18.871	27,0	-28,5	-57,5	7,3	118,4	30,8	0,2	0,1	0,1	0,1	0,1	0,2	
Zona Franca Ind. El Alto	239.884	183.808	85.295	79.507	55.179	58.059	5,8	-23,4	-53,6	-6,3	-31,0	5,2	1,9	1,5	0,8	0,7	0,5	0,5	
Guayaramerin	9.761	12.563	11.200	6.782	7.852	11.065	-12,1	28,7	-10,8	-39,4	15,8	40,9	0,1	0,1	0,1	0,1	0,1	0,1	
Desaguadero	363.165	237.582	275.338	333.639	371.452	592.241	4,5	-34,6	15,9	212	11,3	59,4	2,9	2,0	2,7	2,9	3,1	4,9	
Cobija	746	1.429	7.046	4.843	4.565	5.921	24,1	91,6	393,1	-31,3	-5,7	29,7	0,0	0,0	0,1	0,0	0,0	0,0	
Zona Franca Cial. Cobija	558	896	75	16	53	919	2,3	60,6	-91,6	-79,2	3.175,9	79,0	0,0	0,0	0,0	0,0	0,0	0,0	
Interior Trinidad						71												0,0	
Postal La Paz	1.224	1.198	1.033	1.142	933	1.025	-20,0	-2,1	-13,8	10,6	-18,4	9,9	0,0	0,0	0,0	0,0	0,0	0,0	
Zona Franca Ind. Patatamaya	227.107	135.797	47.018	48.128	37.888	32.285	13,3	-40,2	-65,4	2,4	-21,3	-14,8	1,8	1,1	0,5	0,4	0,3	0,3	
Zona Franca Cial. Patatamaya	84.050	282.352	277.424	145.368	1.703	2.800	526,6	235,9	-1,7	-47,6	-98,8	52,6	0,7	2,3	2,7	1,3	0,0	0,0	
GERENCIA DE OROURO	1.352.300	1.241.945	1.383.095	2.041.165	2.280.538	2.166.216	26,3	-8,2	11,4	47,6	11,7	-5,0	10,7	10,2	13,4	17,7	19,0	18,0	
Interior Oruro	124.752	241.134	269.478	371.004	301.591	191314	-15	93,3	118	37,7	-18,7	-36,6	1,0	2,0	2,6	3,2	2,5	16	
Especializada Oruro					165.759	147.645						-10,9						14	12
Zona Franca Cial. Oruro	109.807	99.522	95.501	48.703	2.223	1.282	4,2	-9,4	-4,0	-49,0	-95,4	-42,3	0,9	0,8	0,9	0,4	0,0	0,0	
Zona Franca Ind. Oruro	151.253	115.065	49.464	45.254	43.825	21.380	43,0	-23,9	-57,0	-8,5	-3,2	-51,2	1,2	0,9	0,5	0,4	0,4	0,2	
Tambo Quemado	912.042	733.492	877.631	1.412.650	1.555.108	1.492.945	38,3	-19,6	19,7	61,0	10,1	-4,0	7,2	6,0	8,5	12,2	12,9	12,4	
Pisiga	54.447	52.733	91.020	163.554	212.032	311.653	-25,7	-3,1	72,6	79,7	29,6	47,0	0,4	0,4	0,9	1,4	1,8	2,6	
GERENCIA DE POTOSI	235.354	168.886	172.505	212.677	296.445	279.358	-14,8	-28,2	2,1	23,3	39,4	-5,8	1,9	1,4	1,7	1,8	2,5	2,3	
Interior Potosí	26.412	24.210	24.618	15.177	16.134	14.376	7,4	-8,3	1,7	-38,3	6,3	-10,9	0,2	0,2	0,2	0,1	0,1	0,1	
Especializada Interior Potosí						12.137												0,1	
Interior Sucre (1)			11.763	31.590	88.135	23.940				168,6	179,0	-72,8			0,1	0,3	0,7	0,2	
Especializada Interior Sucre						2.867												0,0	
Avaroa	107.949	60.197	45.204	64.091	87.483	116.502	-37,4	-44,2	-24,9	41,8	36,5	33,2	0,9	0,5	0,4	0,6	0,7	10	
Apacheta	298	238	218	162	119	8	-29,8	-20,2	-8,5	-25,6	-26,6	-93,7	0,0	0,0	0,0	0,0	0,0	0,0	
Villazón	100.696	84.241	90.703	101.656	104.572	109.524	27,6	-16,3	7,7	12,1	2,9	4,7	0,8	0,7	0,9	0,9	0,9	0,9	
ACI Villazón						4												0,0	
Zona Franca Cial. Villazón					3													0,0	
GERENCIA DE COCHABAMBA	1.266.886	1.169.509	934.636	916.202	1.172.393	1.069.981	31,3	-7,7	-20,1	-2,0	28,0	-8,7	10,0	9,6	9,0	7,9	9,7	8,9	
Interior Cochabamba	1.176.561	1.073.716	830.252	870.573	1.091.517	934.615	31,7	-8,7	-22,7	4,9	25,4	-14,4	9,3	8,8	8,0	7,5	9,1	7,8	
Especializada Interior Cochabamba				13.128	92.459							604,3						0,1	0,8
Zona Franca Cial. Cochabamba	59	23		0	19	28	206,7	-61,6				-76,5	0,0	0,0				0,0	
Zona Franca Ind. Cochabamba				0														0,0	
Aeropuerto Cochabamba	53.263	49.590	78.764	44.738	66.760	41.943	49,5	-6,9	58,8	-43,2	49,2	-37,2	0,4	0,4	0,8	0,4	0,6	0,3	
Interior Sucre	35.533	44.522	24.461				2,8	25,3	-45,1				0,3	0,4	0,2				
Postal Cochabamba	1468	1658	1159	891	869	936	24,0	12,9	-30,1	-23,1	-2,5	7,7	0,0	0,0	0,0	0,0	0,0	0,0	
GERENCIA DE SANTA CRUZ	5.555.994	5.594.032	4.512.693	4.754.807	4.724.150	4.703.831	14,5	0,7	-19,3	5,4	-0,6	-0,4	43,9	46,1	43,7	41,2	39,3	39,2	
Interior Santa Cruz	2.800.698	2.629.276	2.224.652	2.597.005	2.908.263	2.672.809	13,2	-6,1	-15,4	16,7	12,0	-8,1	22,1	21,7	21,5	22,5	24,2	22,3	
Especializada Interior Santa Cruz					16.434	123.567						570,3						0,2	1,0
Zona Franca Cial. Santa Cruz	475.831	400.301	331.170	233.598	2.161	701	18,7	-15,9	-17,3	-29,5	-99,1	-67,6	3,8	3,3	3,2	2,0	0,0	0,0	
Zona Franca Ind. Santa Cruz	94.965	39.908	7.598	227	113	83	-22,8	-58,0	-81,0	-97,0	-50,1	-26,6	0,8	0,3	0,1	0,0	0,0	0,0	
Aeropuerto Viru - Viru	716.818	776.864	626.420	616.775	628.127	633.517	23,5	8,4	-19,4	-1,5	1,8	0,9	5,7	6,4	6,1	5,3	5,2	5,3	
Zona Franca Cial. Puerto Suárez	88.221	46.656	4.317	618	196	360	14,9	-47,1	-90,7	-85,7	-68,3	83,8	0,7	0,4	0,0	0,0	0,0	0,0	
Zona Franca Ind. Puerto Suárez	3.030	3.144	2.622	311	6.283	3.197	22,2	3,8	-16,6	-88,1	1.920,4	-49,1	0,0	0,0	0,0	0,0	0,1	0,0	
Puerto Suárez	687.933	1.049.044	942.342	1.114.022	1.150.056	1.222.128	22,3	52,5	-10,2	18,2	3,2	6,3	5,4	8,6	9,1	9,7	9,6	10,2	
Arroyo Concepción	602	702	566	1.306	1.285	1.543	-23,2	16,6	-19,3	130,7	-1,6	20,1	0,0	0,0	0,0	0,0	0,0	0,0	
Zona Franca Cial. Puerto Aguirre	78	34.929	2.357	14	289			44.918,1	-93,3	-99,4			0,0	0,3	0,0	0,0	0,0	0,0	
San Matías	2.448	2.116	3.234	1.532	533	727	-62,0	-13,6	52,9	-52,6	-65,2	36,5	0,0	0,0	0,0	0,0	0,0	0,0	
San Vicente						3												0,0	
El Faro						35.242												0,3	
Puerto Jenner						4.607												0,0	
Postal Santa Cruz	1071	1.460	1.613	1.684	1.080	1.053	9,3	36,2	10,5	4,4	-35,9	-2,5	0,0	0,0	0,0	0,0	0,0	0,0	
Zona Franca Cial. Winner	643.032	591.029	358.829	178.569	4.098	2.264	9,7	-8,1	-39,3	-50,2	-97,7	-44,8	5,1	4,9	3,5	1,5	0,0	0,0	
Zona Franca Ind. Winner	4.1267	18.604	6.974	9.145	3.522	1.739	6,7	-54,9	-62,5	31,1	-61,5	-50,6	0,3	0,2	0,1	0,1	0,0	0,0	
GERENCIA DE TARIJA	725.285	753.514	411.641	644.162	733.656	687.005	24,2	3,9	-45,4	56,5	13,9	-6,4	5,7	6,2	4,0	5,6	6,1	5,7	
Yacuiba	539.096	559.410	297.270	528.587	619.605	490.112	36,2	3,8	-46,9	77,8	17,2	-20,9	4,3	4,6	2,9	4,6	5,1		

Recaudaciones por Importación

Recaudación Ordinaria Según Principal Administración Aduanera, Enero a Octubre de 2016 – 2019 (p)

(En miles de bolivianos)



No se considera en el análisis el desempeño de las zonas francas comerciales, debido a que estas aduanas fueron cerradas en el 2017 y a la fecha solo realizan regularizaciones de trámites pasados.

La Gerencia Regional La Paz presenta incremento en la recaudación en las aduanas de: Especializada Interior La Paz en 2.238.8%, Zona Franca Cial. Cobija en 79.0%, Desaguadero en 59.4%, Guayaramerín en 40.9%, Charaña en 30.8%, Cobija en 29.7%, Postal La Paz en 9.9% y Zona Franca Ind. El Alto en 5.2%, mientras que las aduanas que presentan disminución son: Interior La Paz en -1.2%, Aeropuerto El Alto en -7.3% y Zona Franca Industrial Patacamaya en -14.8%.

Presentan incremento en la recaudación de Gerencia Santa Cruz las aduanas de: Especializada Interior Santa Cruz en 570.3%, San Matías en 36.5%, Arroyo Concepción en 20.1%, Puerto Suárez en 6.3% y Aeropuerto Viru Viru en 0.9%. Las aduanas que presentan disminución en la recaudación son: Interior Santa Cruz en -8.1%, Postal Santa Cruz en -2.5%, Zona Franca Ind. Santa Cruz en -26.6%, Zona Franca Ind. Puerto Suárez -49.1% y Zona Franca Ind. Winner en -50.6%.

Registra incremento en la recaudación en la Gerencia Oruro la aduana de Pisiga en 47.0%, mientras que presentan disminución Interior Oruro en -36.6%, Especializada Interior Oruro en -10.9%, Zona Franca Ind. Oruro en 51.2% y Tambo Quemado en -4.0%.

Presentan incremento en la recaudación en la Gerencia Potosí las aduanas de: Avaroa en 33.2% y Villazón en 4.7%. Las Aduanas Especializadas Interior Potosí e Interior Sucre recaudaron 12.4 y 2.9 millones de bolivianos respectivamente, mientras que Apacheta, Interior Sucre e Interior Potosí registran disminución en la recaudación.

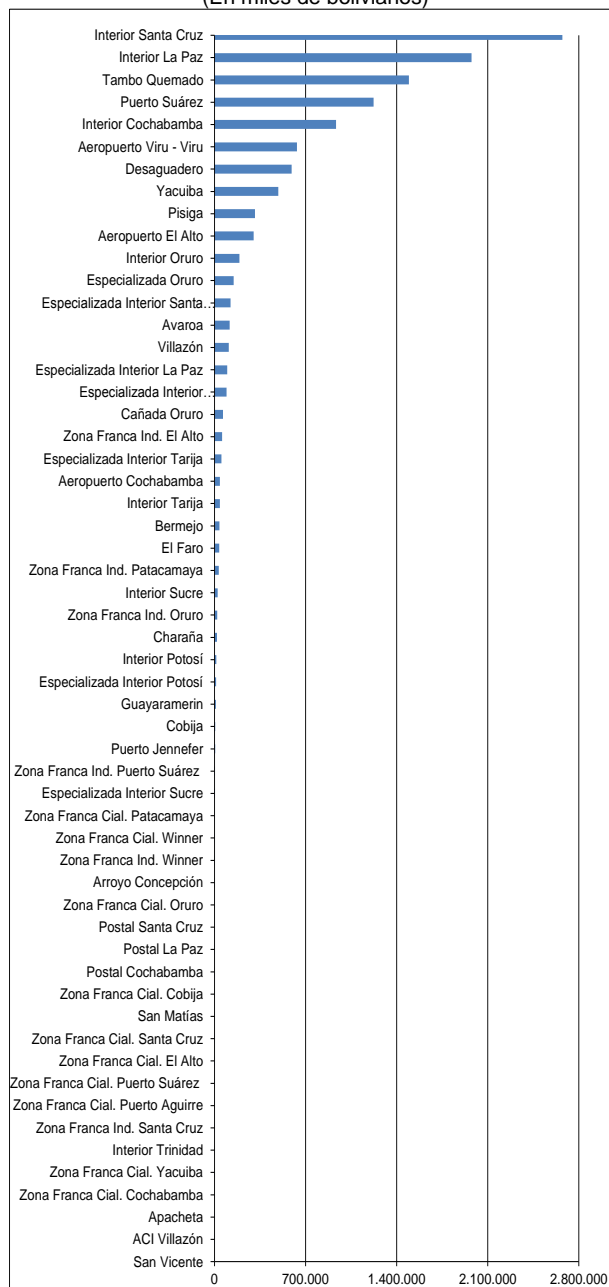
En la Gerencia Tarija presenta incremento en la recaudación la aduana Cañada Oruro en 3.667.1%, Especializada Interior Tarija en 1.696.4% y Bermejo en 16.2%. Por el contrario, Interior Tarija y Yacuiba disminuyen la recaudación en -47.5% y -20.9% respectivamente.

En la Gerencia Cochabamba presentan crecimiento en la Aduana Especializada Interior Cochabamba en 604.3% y Postal Cochabamba en 7.7%. La Aduana Especializada Cochabamba registró una recaudación de 92.5 millones de bolivianos, mientras que Aeropuerto Cochabamba cae en -37.2% e Interior Cochabamba disminuye en 14.4%.

Al décimo mes de 2019 quince aduanas concentran el 94.3% de la recaudación ordinaria, según orden de importancia son: **Interior Santa Cruz** que recauda 22.3%, **Interior La Paz** el 16.5%, **Tambo Quemado** 12.4%, **Puerto Suárez** 10.2%, **Interior Cochabamba** el 7.8%, **Aeropuerto Viru Viru** 5.3%, **Desaguadero** el 4.9%, **Yacuiba** 4.1%, **Pisiga** 2.6%, **Aeropuerto El Alto** 2.5%, **Interior Oruro** 1.6%, **Especializada Interior Oruro** 1.2% **Especializada Interior Santa Cruz** 1.0%, **Avaroa** el 1.0% y **Villazón** 0.9%.

A octubre de 2019, de las 56 administraciones de aduana que registraron información de recaudación aduanera, 23 presentan tasa de variación positiva, 25 registran tasa de variación negativa y 8 aduanas no registran variación porque en similar período de 2018 no presentaron recaudación.

Recaudación Ordinaria según Administración Aduanera
Enero a Octubre de 2019 (p)
(En miles de bolivianos)



Recaudación Ordinaria según Tipo de Aduana ⁷

RECAUDACIÓN ORDINARIA SEGÚN TIPO DE ADMINISTRACIÓN ADUANERA

Enero a Octubre de 2014 - 2019 (p)

Tipo de Administración	2014 Ene-Oct	2015 Ene-Oct	2016 Ene-Oct	2017 Ene-Oct	2018 Ene-Oct	2019 Ene-Oct
Miles de bolivianos						
Total	12.648.529	12.140.938	10.329.218	11.534.203	12.031.766	12.002.966
Aduana Interior	5.827.133	5.688.956	5.038.345	5.857.493	6.487.028	5.858.675
Grande	5.588.643	5.281.098	4.624.496	5.351.916	5.999.664	5.582.639
Mediana	175.800	337.697	345.961	453.967	378.530	231.727
Pequeña	62.691	70.161	67.887	51.610	108.834	44.309
Aduana de Frontera	2.907.653	2.900.295	2.678.100	3.767.045	4.158.571	4.510.283
Occidente	1.558.852	1.182.962	1.386.274	2.082.359	2.345.194	2.641.748
Oriente	700.743	1.064.425	957.342	1.123.643	1.159.726	1.275.316
Sur	648.058	652.909	334.484	561.043	653.651	593.219
Aduana Especializada					204.447	529.253
Zona Franca	2.809.043	2.422.595	1.612.677	947.515	159.818	125.756
Zona Franca Comercial	2.051.538	1.926.268	1.413.706	764.501	13.007	9.013
Zona Franca Industrial	757.505	496.327	198.971	183.014	146.811	116.743
Aeropuerto	1.100.936	1.124.775	996.292	958.433	1.019.020	975.986
Aduana Postal	3.764	4.316	3.804	3.717	2.881	3.013

Variación Porcentual con Relación a Similar Periodo del Año Anterior

Total	17,3	-4,0	-14,9	11,7	4,3	-0,2
Aduana Interior	15,6	-2,4	-11,4	16,3	10,7	-9,7
Grande	16,5	-5,5	-12,4	15,7	12,1	-7,0
Mediana	-4,4	92,1	2,4	31,2	-16,6	-38,8
Pequeña	4,9	11,9	-3,2	-24,0	110,9	-59,3
Aduana de Frontera	19,9	-0,3	-7,7	40,7	10,4	8,5
Occidente	15,6	-24,1	17,2	50,2	12,6	12,6
Oriente	20,7	51,9	-10,1	17,4	3,2	10,0
Sur	30,5	0,7	-48,8	67,7	16,5	-9,2
Aduana Especializada						158,9
Zona Franca	17,4	-13,8	-33,4	-41,2	-83,1	-21,3
Zona Franca Comercial	12,8	-6,1	-26,6	-45,9	-98,3	-30,7
Zona Franca Industrial	31,9	-34,5	-59,9	-8,0	-19,8	-20,5
Aeropuerto	19,8	2,2	-11,4	-3,8	6,3	-4,2
Aduana Postal	1,9	14,7	-11,9	-2,3	-22,5	4,6

Participación Porcentual

Total	100,0	100,0	100,0	100,0	100,0	100,0
Aduana Interior	46,1	46,9	48,8	50,8	53,9	48,8
Grande	44,2	43,5	44,8	46,4	49,9	46,5
Mediana	1,4	2,8	3,3	3,9	3,1	1,9
Pequeña	0,5	0,6	0,7	0,4	0,9	0,4
Aduana de Frontera	23,0	23,9	25,9	32,7	34,6	37,6
Occidente	12,3	9,7	13,4	18,1	19,5	22,0
Oriente	5,5	8,8	9,3	9,7	9,6	10,6
Sur	5,1	5,4	3,2	4,9	5,4	4,9
Aduana Especializada					1,7	4,4
Zona Franca	22,2	20,0	15,6	8,2	1,3	1,0
Zona Franca Comercial	16,2	15,9	13,7	6,6	0,1	0,1
Zona Franca Industrial	6,0	4,1	1,9	1,6	1,2	1,0
Aeropuerto	8,7	9,3	9,6	8,3	8,5	8,1
Aduana Postal	0,0	0,0	0,0	0,0	0,0	0,0

La información corresponde a la recaudación por importación según aduana de pago y no se refiere a la residencia del importador

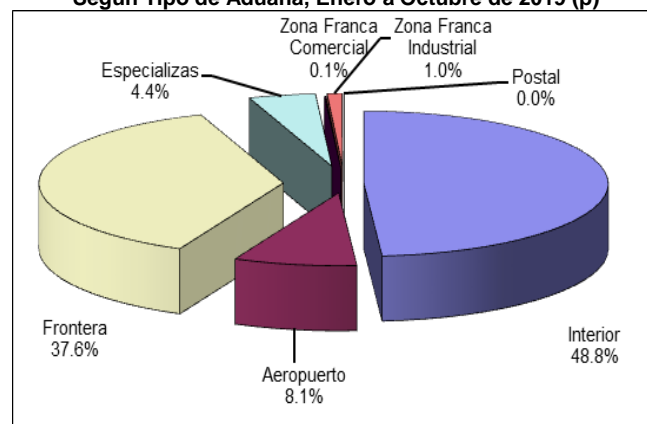
Por tipo de administración aduanera al décimo mes de 2019 se registran los siguientes resultados: las aduanas postales incrementan su recaudación en 4.6%, las aduanas de frontera en 8.5% y las aduanas especializadas en 158.9%. Por el contrario, las aduanas de aeropuerto disminuyen en -4.2%, las aduanas interiores disminuyen en -9.7% y Zonas Francas en -21.3%.

En el mismo período de análisis se presenta la siguiente composición en cuanto a la recaudación ordinaria por tipo de administración aduanera: **las aduanas interiores generan el 48.8%**, las aduanas de frontera el 37.6%, las aduanas de aeropuerto el 8.1%, las aduanas especializadas el 4.4%, las Zonas Francas el 1.0% y las aduanas postales menos del 0.1% de la recaudación a octubre de 2019.

Dentro las aduanas interiores, las grandes que corresponden a Interior Santa Cruz, Interior La Paz e Interior Cochabamba representan el 46.5% del total y disminuyen en -7.0%, las aduanas interiores que son medianas disminuyen en -38.8% y las aduanas interiores pequeñas decrecen en -59.3% y tiene una participación en la recaudación de 0.4%.

Las aduanas de frontera según ubicación geográfica, alcanzan los siguientes resultados, las aduanas de occidente registran incremento en la recaudación a octubre de 2019 en 12.6%, las aduanas de oriente crecen en 10.0% y las aduanas del sur decrecen en -9.2% la recaudación registrada al décimo mes de 2019.

Participación Porcentual de la Recaudación Ordinaria Según Tipo de Aduana, Enero a Octubre de 2019 (p)



Recaudación Ordinaria según Capítulo de la NANDINA ⁸

La recaudación ordinaria según capítulo de la NANDINA presenta el siguiente comportamiento: la importación del Capítulo 87 de Vehículos automóviles, tractores y demás vehículos terrestres y sus partes que presenta recaudación de 1.589 millones de bolivianos e incremento de 0.0%, en segundo lugar se encuentra la importación del Capítulo 84 de Máquinas, aparatos y artefactos mecánicos y sus partes que presenta recaudación de 1.348 millones de bolivianos y tasa de variación de -30.2%, en tercer lugar está la importación del Capítulo 27 de Combustibles minerales, aceites minerales y productos de su destilación que presenta recaudación de 1.730 millones de bolivianos y tasa de variación de 41.9% respecto a similar período de 2018, en cuarto lugar se encuentra la importación del Capítulo 85 de Máquinas, aparatos y material eléctrico y sus partes con recaudación de 958 millones de bolivianos y tasa de variación de 5.8%, en quinto lugar está la importación del capítulo 39 de Plástico y sus manufacturas que recauda 551 millones de bolivianos y registra variación de 5.6%, le sigue la importación del Capítulo 72 de Fundición, hierro y acero con 511 millones de bolivianos de recaudación y tasa de variación de 10.3%. Los seis capítulos de la NANDINA descritos concentran el 58.0% de la recaudación ordinaria registrada entre enero y octubre de 2019.

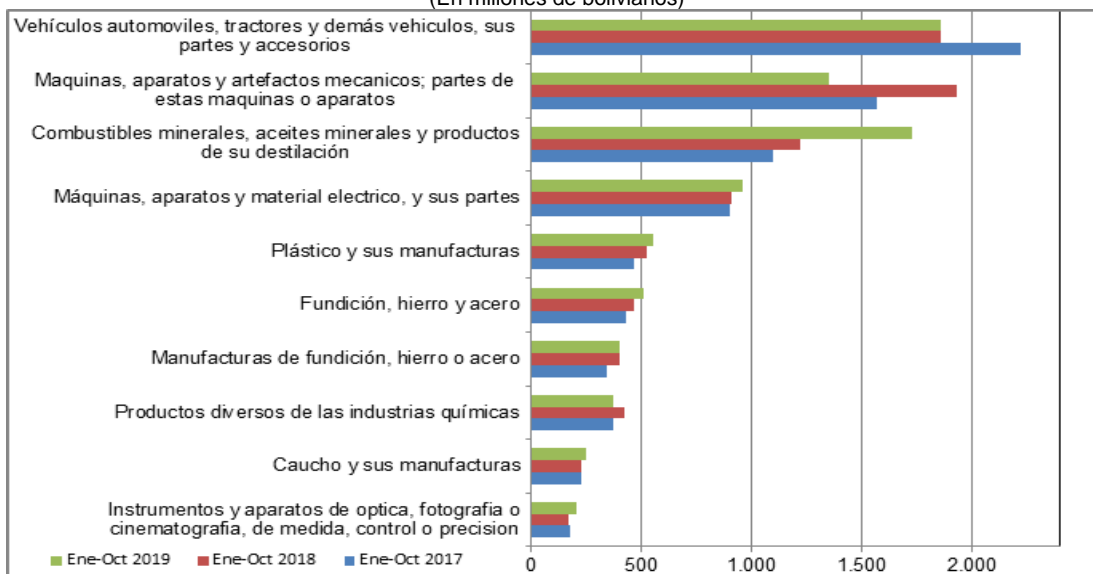
⁷ La Recaudación según Tipo de Aduana, es aquella obtenida a partir de la agregación de la recaudación según aduana de pago en el ámbito de la categorización de las aduanas, la cual no considera la residencia del importador. Las aduanas interiores se subdividen en grandes que comprende a las aduanas interiores de Santa Cruz, La Paz y Cochabamba y resto de aduanas interiores. Las aduanas de frontera se subdividen según el área geográfica en frontera occidental, frontera oriental y en frontera sur.

⁸ NANDINA, constituye la Nomenclatura Arancelaria Común de la Comunidad Andina y está basada en el Sistema Armonizado de designación y Codificación de Mercancías. El código numérico de la NANDINA está compuesto de ocho dígitos, los dos primeros identifican el Capítulo, los cuatro dígitos la Partida, los seis dígitos la Sub partida del Sistema Armonizado y los ocho dígitos la Sub

Recaudación Ordinaria según Principal Capítulo de la NANDINA, Enero a Octubre de 2016 - 2019 (p)

Cod.	Capítulo de la NANDINA	Miles de bolivianos				Participación %				Variación %		
		2016 Ene-Oct	2017 Ene-Oct	2018 Ene-Oct	2019 Ene-Oct	2016 Ene-Oct	2017 Ene-Oct	2018 Ene-Oct	2019 Ene-Oct	2017 Ene-Oct	2018 Ene-Oct	2019 Ene-Oct
	Total	10.329.218	11.534.203	12.031.766	12.002.966	100,0	100,0	100,0	100,0	11,7	4,3	-0,2
87	Vehículos automoviles, tractores, velocipedos y demas vehiculos terrestres, sus partes y accesorios	2.015.381	2.217.818	1858.183	1859.073	19,5	19,2	15,4	15,5	10,0	-16,2	0,0
84	Reactores nucleares, calderas, maquinas, aparatos y artefactos mecanicos; partes de estas maquinas o aparatos	1329.461	1570.105	1931.973	1348.413	12,9	13,6	16,1	11,2	18,1	23,0	-30,2
27	Combustibles minerales, aceites minerales y productos de su destilación; materias bituminosas; ceras minerales	743.868	1094.506	1218.841	1729.626	7,2	9,5	10,1	14,4	47,1	11,4	41,9
85	Máquinas, aparatos y material eléctrico, y sus partes; aparatos de grabación o reproducción de sonido, aparatos de grabación o reproducción de imagen y sonido en televisión, y las partes y accesorios de estos	778.994	902.449	905.658	958.240	7,5	7,8	7,5	8,0	15,8	0,4	5,8
39	Plástico y sus manufacturas	466.282	464.727	521.527	550.669	4,5	4,0	4,3	4,6	-0,3	12,2	5,6
72	Fundición, hierro y acero	405.558	429.156	463.062	510.610	3,9	3,7	3,8	4,3	5,8	7,9	10,3
73	Manufacturas de fundición, hierro o acero	290.743	344.099	402.321	400.583	2,8	3,0	3,3	3,3	18,4	16,9	-0,4
38	Productos diversos de las industrias químicas	306.972	372.139	425.242	372.342	3,0	3,2	3,5	3,1	21,2	14,3	-12,4
40	Caucho y sus manufacturas	215.674	228.773	228.777	250.455	2,1	2,0	1,9	2,1	6,1	0,0	9,5
90	Instrumentos y aparatos de optica, fotografía o cinematografía, de medida, control o precisión; instrumentos y aparatos medico quirurgicos; partes y accesorios de estos instrumentos o aparatos	185.502	174.367	169.754	206.352	1,8	1,5	1,4	1,7	-6,0	-2,6	21,6
30	Productos farmaceuticos	196.450	192.407	211.004	220.713	1,9	1,7	1,8	1,8	-2,1	9,7	4,6
64	Calzado, polainas y articulos analogos; partes de estos articulos	160.017	170.838	166.229	150.133	1,5	1,5	1,3	1,3	6,8	-8,6	-3,9
48	Papel y carton; manufacturas de pasta de celulosa, de papel o carton	158.484	158.779	163.445	150.986	1,5	1,4	1,4	1,3	0,2	2,9	-7,6
22	Bebidas, liquidos alcoholicos y vinagre	161.718	160.964	167.394	155.165	1,6	1,4	1,4	1,3	-0,5	4,0	-7,3
94	Muebles; mobiliario medico quirurgico; articulos de cama y similares; aparatos de alumbrado no expresados ni comprendidos en otra parte; anuncios, letreros y placas indicadoras luminosas y articulos similares	140.327	157.524	146.735	167.352	1,4	1,4	1,2	1,4	12,3	-6,8	14,1
33	Aceites esenciales y resinoides; preparaciones de perfumeria, de tocador o de cosmetica	142.680	150.441	165.307	147.520	1,4	1,3	1,4	1,2	5,4	9,9	-10,8
21	Preparaciones alimenticias diversas	148.086	164.924	181.300	165.326	1,4	1,4	1,5	1,4	11,4	9,9	-8,8
11	Productos de la molineria; malta; almidon y fecula; inulina; gluten de trigo	114.402	122.652	113.774	126.516	1,1	1,1	0,9	1,1	7,2	-7,2	11,2
29	Productos quimicos organicos	88.383	91.141	103.048	105.114	0,9	0,8	0,9	0,9	3,1	13,1	2,0
96	Manufacturas diversas	86.759	101.741	111.277	121.205	0,8	0,9	0,9	1,0	17,3	9,4	8,9
62	Prendas y complementos (accesorios), de vestir, excepto los de punto	83.826	53.948	48.054	50.143	0,8	0,5	0,4	0,4	-35,6	-10,9	4,3
61	Prendas y complementos (accesorios), de vestir, de punto	70.030	53.010	45.067	47.432	0,7	0,5	0,4	0,4	-24,3	-15,0	5,2
32	Extractos curtientes o tintóreos; taninos y sus derivados; pigmentos y demas materias colorantes; pinturas y barnices; mastiques; tintas	77.411	86.340	83.562	83.221	0,7	0,7	0,7	0,7	11,5	-3,2	-0,4
19	Preparaciones a base de cereales, harina, almidon, fecula o leche; productos de pasteleria	77.477	83.650	87.703	82.377	0,8	0,7	0,7	0,7	8,0	4,8	-6,1
24	Tabaco y sucedaneos del tabaco, elaborados	108.117	155.071	363.312	147.884	1,0	1,3	3,0	1,2	43,4	134,3	-59,3
34	Jabon, agentes de superficie organicos, preparaciones para lavar, preparaciones lubricantes, ceras artificiales, ceras preparadas, productos de limpieza, velas y articulos similares, pastas para modelar, "ceras"	69.185	77.990	80.811	86.557	0,7	0,7	0,7	0,7	12,7	3,6	7,1
95	Juguetes, juegos y articulos para recreo o deporte; sus partes y accesorios	80.875	104.147	95.543	105.757	0,8	0,9	0,8	0,9	28,8	-8,3	10,7
76	Aluminio y sus manufacturas	96.323	95.260	95.469	135.560	0,9	0,8	0,8	1,1	-1,1	0,2	42,0
69	Productos ceramicos	75.145	77.691	81.151	80.189	0,7	0,7	0,7	0,7	3,4	4,5	-1,2
	Resto	1455.086	1477.547	1406.245	1487.453	14,1	12,8	11,7	12,4	1,5	-4,8	5,8

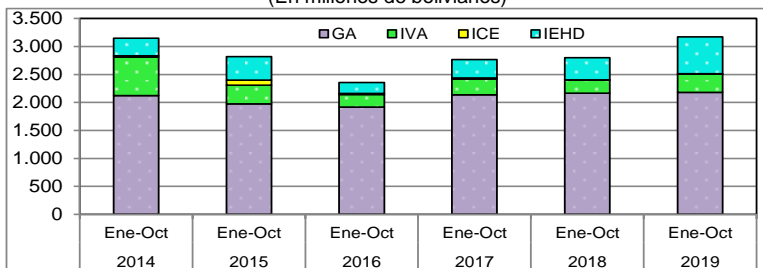
Recaudación Ordinaria según Principal Capítulo de la NANDINA, Enero a Octubre de 2017 - 2019 (p)
(En millones de bolivianos)



Agregando a los seis capítulos anteriores la recaudación obtenida por la importación del Capítulo 73 de Manufacturas de fundición, hierro o acero con participación de 3.3%, la importación del Capítulo 38 de Productos diversos de las industrias químicas con participación del 3.1%, la importación del Capítulo 40 referido a Caucho y sus manufacturas con participación de 2.1% y la importación del Capítulo 90 Instrumentos y aparatos de óptica, fotografía o cinematografía, de medida, control o precisión; que representa el 1.7%, se alcanza a cubrir el 68.2% de la recaudación registrada a octubre de 2019.

Recaudación Liberada⁹ del Pago de Tributos

Recaudación Liberada Según Impuesto, Enero a Octubre de 2014 - 2019 (p)
(En millones de bolivianos)



RECAUDACIÓN LIBERADA SEGÚN IMPUESTO
Enero a Octubre de 2014 - 2019 (p)

Impuesto	2014 Ene-Oct	2015 Ene-Oct	2016 Ene-Oct	2017 Ene-Oct	2018 Ene-Oct	2019 Ene-Oct
Millones de bolivianos						
Total	3.144,7	2.818,8	2.353,5	2.764,1	2.797,5	3.170,8
GA	2.120,4	1.968,8	1.912,5	2.133,2	2.164,2	2.178,5
IVA	685,7	334,9	226,5	281,1	233,4	326,5
ICE	25,4	94,1	20,9	19,5	5,2	6,5
IEHD	313,3	420,9	193,6	330,3	394,7	659,4
Variación Porcentual con Relación a Similar Periodo del Año Anterior						
Total	21,9	-10,4	-16,5	17,4	1,2	13,3
GA	5,8	-7,1	-2,9	11,5	1,5	0,7
IVA	88,8	-51,2	-32,4	24,1	-17,0	39,9
ICE	395,1	270,8	-77,8	-6,6	-73,6	25,5
IEHD	50,9	34,4	-54,0	70,6	19,5	67,0
Participación Porcentual						
Total	100,0	100,0	100,0	100,0	100,0	100,0
GA	67,4	69,8	81,3	77,2	77,4	68,7
IVA	21,8	11,9	9,6	10,2	8,3	10,3
ICE	0,8	3,3	0,9	0,7	0,2	0,2
IEHD	10,0	14,9	8,2	11,9	14,1	20,8

La recaudación liberada del pago de tributos a octubre de 2019 alcanza a 3.170 millones de bolivianos y se incrementa en 13.3%. La recaudación liberada según impuesto presenta los siguientes resultados; el GA se incrementa en 0.7%, el IVA en 39.9%, el ICE en 25.5% y el IEHD crece en 67.0%. Según tributo se tiene la siguiente participación porcentual al décimo mes de 2019, el 68.7% corresponde al GA, el 20.8% al IEHD, el 10.3% al IVA y el 0.2% al ICE.

La recaudación liberada por trámites que se acogen a la desgravación arancelaria de acuerdos preferenciales decrece en -1.1% y representa el 64.2% de la recaudación liberada, las Exoneraciones -del Sector Diplomático, Ministerio de Economía y Finanzas Públicas, Organismos Internacionales, YPFB y otras exoneraciones- registra incremento de 51.5% y representan el 34.8% del total liberado y las Donaciones se incrementan en 234.4% y tienen una representación de 0.9% del total de recaudación liberada a octubre de 2019.

Dentro de los Acuerdos Preferenciales el ACE 36 referente al MERCOSUR representa el 43.1% del total de recaudaciones liberadas, seguida por los trámites acogidos a desgravación con la Comunidad Andina con el 16.6%, el ACE 66 referido al Acuerdo con México participa con el 3.0%, el ACE 22 Acuerdo con Chile alcanza al 1.2% y el resto de los acuerdos preferenciales representa menos del uno por ciento de la recaudación liberada entre enero y octubre de 2019.

Las exoneraciones de YPFB al mes de octubre de 2019 ascienden a 674 millones de bolivianos y registran incremento de 69.3% respecto a similar período de 2018 y representan el 21.3% del total de la recaudación liberada.

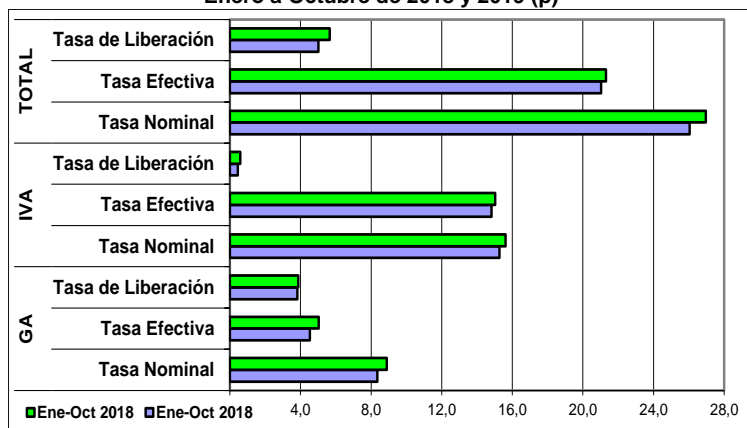
Acuerdo Preferencial y Disposición Liberatoria	2015 Ene-Oct	2016 Ene-Oct	2017 Ene-Oct	2018 Ene-Oct	2019 Ene-Oct
Miles de bolivianos					
Total	2.818.764	2.353.475	2.764.121	2.797.456	3.170.806
Acuerdo Preferencial	1.873.687	1.848.144	2.055.542	2.059.254	2.036.123
Acuerdo Agropecuario N°2 (AAPAG-2)	5.673	2.320	3.824	1.809	2.444
Chile (ACE 22)	65.650	63.283	57.119	53.338	37.153
Venezuela (ACEBOLVE)	752	588	1070	526	620
México (ACE 66)	78.464	70.756	89.948	96.393	96.677
Mercosur (ACE 36)	1201506	1215.272	1378.698	1376.709	1366.976
Cuba (ACE 47)	670	2.866	4.022	4.016	4.437
Cuba/Chile (ARPAR4)	252	260	323	140	143
Comunidad Andina	520.720	492.798	520.539	526.323	527.673
Donaciones	7.832	48.359	82.612	8.928	29.852
Exoneraciones	937.246	456.972	625.967	729.274	1.104.832
Sector Diplomático	8.882	11.159	8.369	10.011	10.416
Ministerio de Economía y Finanzas Pub.	248.284	125.549	191.879	75.522	165.382
Organismos Internacionales	1.231	2.879	2.433	1.809	764
YPFB	628.090	250.786	346.680	398.124	673.860
Otras Exoneraciones	50.760	66.599	76.605	243.808	254.610
Variación Porcentual con Relación a Similar Periodo del Año Anterior					
Total	-10,4	-16,5	17,4	1,2	13,3
Acuerdo Preferencial	-4,6	-1,4	11,2	0,2	-1,1
Acuerdo Agropecuario N°2 (AAPAG-2)	0,5	-59,1	64,8	-52,7	35,1
Chile (ACE 22)	12	-3,6	-9,7	-6,6	-30,3
Venezuela (ACEBOLVE)	-43,5	-21,8	81,9	-50,8	17,9
México (ACE 66)	-16,5	-9,8	27,1	7,2	0,3
Mercosur (ACE 36)	-6,0	11	13,4	-0,1	-0,7
Cuba (ACE 47)	-46,8	327,9	40,3	-0,1	10,5
Cuba/Chile (ARPAR4)	128,2	3,3	24,1	-56,6	1,8
Comunidad Andina	0,4	-5,4	5,6	1,1	0,3
Donaciones	-80,5	517,5	70,8	-89,2	234,4
Exoneraciones	-17,9	-51,2	37,0	16,5	51,5
Sector Diplomático	-5,3	25,6	-25,0	19,6	4,0
Ministerio de Economía y Finanzas Pub.	-33,2	-49,4	52,8	-60,6	18,7
Organismos Internacionales	-19,6	134,0	-15,5	-25,6	-57,8
YPFB	-8,6	-60,1	38,2	14,8	69,3
Otras Exoneraciones	-29,0	31,2	16,0	21,3	4,4
Participación Porcentual					
Total	100,0	100,0	100,0	100,0	100,0
Acuerdo Preferencial	66,5	78,5	74,4	73,6	64,2
Acuerdo Agropecuario N°2 (AAPAG-2)	0,2	0,1	0,1	0,1	0,1
Chile (ACE 22)	2,3	2,7	2,1	1,9	1,2
Venezuela (ACEBOLVE)	0,0	0,0	0,0	0,0	0,0
México (ACE 66)	2,8	3,0	3,3	3,4	3,0
Mercosur (ACE 36)	42,6	51,6	49,9	49,2	43,1
Cuba (ACE 47)	0,0	0,1	0,1	0,1	0,1
Cuba/Chile (ARPAR4)	0,0	0,0	0,0	0,0	0,0
Comunidad Andina	18,5	20,9	18,8	18,8	16,6
Donaciones	0,3	2,1	3,0	0,3	0,9
Exoneraciones	33,3	19,4	22,6	26,1	34,8
Sector Diplomático	0,3	0,5	0,3	0,4	0,3
Ministerio de Economía y Finanzas Pub.	8,8	5,3	6,9	2,7	5,2
Organismos Internacionales	0,0	0,1	0,1	0,1	0,0
YPFB	22,3	10,7	12,5	14,2	21,3
Otras Exoneraciones	1,8	2,8	2,8	8,7	8,0

La información comprende actualizaciones y modificaciones por enmiendas realizadas en las Declaraciones Únicas de Importación

⁹ **Recaudación Liberada.** Es la recaudación que se deja de percibir debido al cumplimiento de acuerdos de desgravación arancelaria, como el Acuerdo de Complementación Económica N° 22 entre Bolivia y Chile (ACE 22); Acuerdo de Complementación Económica N° 66 entre Bolivia y México (ACE 66) a partir del 7 de junio de 2010; Acuerdo de Complementación Económica N° 36 entre Bolivia y MERCOSUR (ACE 36); Acuerdo de Complementación Económica N° 47 entre Bolivia y Cuba (ACE 47); Desgravación arancelaria a las importaciones de bienes originarios de la Comunidad Andina de Naciones (CAN) ; Acuerdo N° 2 de Alcance Parcial para la liberación y expansión del comercio intra regional de semillas entre Argentina, Bolivia, Brasil, Chile, Colombia, Paraguay, Perú y Uruguay-, con el 100% de preferencia arancelaria (AAPAG-2); y el Acuerdo Regional N° 4 Preferencia Arancelaria Regional -PAR 4- entre Argentina, Bolivia, Brasil, Chile, Colombia, Cuba, Ecuador, México, Paraguay, Perú, Uruguay y Venezuela. Actualmente éste Acuerdo se aplica a las importaciones de Bolivia con Chile y Cuba con el 12% de preferencia arancelaria otorgada por el país (AR PAR4); Acuerdo de Complementación Económica con Venezuela (ACEBOLVE); y la determinación de liberaciones impositivas autorizadas por el Ministerio de Economía y Finanzas Públicas, como las donaciones y las exoneraciones referentes a material monetario, bienes de uso militar y material bélico, material publicitario y otros.

Indicadores de Recaudación por Importaciones ¹⁰

Tasa Efectiva, Tasa de Liberación y Tasa Nominal del GA, IVA y Total
Enero a Octubre de 2018 y 2019 (p)



La tasa efectiva de las recaudaciones por importación de mercaderías, a nivel general a octubre de 2019 se incrementa en 0.3 puntos porcentuales, es decir, de una tasa efectiva de 21.0% registrada entre enero y octubre de 2018 aumenta a 21.3% en similar período de 2019. La tasa efectiva del GA e IVA se incrementan en 0.5 y 0.2 puntos porcentuales respectivamente. Por el contrario, la tasa efectiva del ICE disminuyen en 0.4 puntos porcentuales y la tasa del IEHD se mantiene constante.

La tasa de liberación del GA es de 3.9%, del IVA es 0.6% y del IEHD es 1.2%, aspecto que determina incremento en 0.1 puntos porcentuales en el IVA y 0.4 puntos porcentuales en el IEHD. La Tasa de liberación del ICE no registra variación y el GA registra un ligero incremento. Este comportamiento implica se registre entre enero y octubre de 2019 tasa de liberación a nivel general 5.6%, con un incremento de 0.6 puntos porcentuales respecto a la tasa de liberación registrada entre enero y octubre de 2018.

La tasa nominal de las recaudaciones aduaneras a nivel general es de 27.0%. El GA registró una tasa de 8.9%, el IVA 15.6%, el ICE 1.2% y el IEHD 1.2%. La tasa nominal del GA crece en 0.5 puntos porcentuales, la tasa nominal del IEHD registra incremento de 0.4 puntos porcentuales y la tasa nominal del IVA presenta incremento de 0.3%. Por el contrario, la tasa nominal del ICE disminuye en 0.4 puntos porcentuales a octubre de 2019.

TASA EFECTIVA SEGÚN IMPUESTO
Enero a Octubre de 2014 - 2019 (p)

Tipo de Impuesto	2014 Ene-Oct	2015 Ene-Oct	2016 Ene-Oct	2017 Ene-Oct	2018 Ene-Oct	2019 Ene-Oct
Porcentaje						
Total	20,6	21,8	20,9	21,2	21,0	21,3
GA	4,1	4,7	4,7	4,8	4,5	5,0
IVA	15,1	15,4	14,7	14,9	14,8	15,0
ICE	1,3	1,6	1,5	1,5	1,6	1,2
IEHD	0,0	0,0	0,0	0,0	0,1	0,1
Variación Absoluta						
Total	1,0	1,1	-0,9	0,3	-0,2	0,3
GA	0,0	0,6	0,0	0,2	-0,3	0,5
IVA	0,7	0,3	-0,7	0,2	-0,1	0,2
ICE	0,3	0,3	-0,1	0,0	0,2	-0,4
IEHD	0,0	0,0	0,0	0,0	0,0	0,0

TASA DE LIBERACIÓN SEGÚN IMPUESTO
Enero a Octubre de 2014 - 2019 (p)

Tipo de Impuesto	2014 Ene-Oct	2015 Ene-Oct	2016 Ene-Oct	2017 Ene-Oct	2018 Ene-Oct	2019 Ene-Oct
Porcentaje						
Total	5,2	5,1	4,8	5,1	5,0	5,6
GA	3,5	3,5	3,9	3,9	3,8	3,9
IVA	1,1	0,6	0,5	0,5	0,5	0,6
ICE	0,0	0,2	0,0	0,0	0,0	0,0
IEHD	0,5	0,8	0,4	0,6	0,7	1,2
Variación Absoluta						
Total	0,5	-0,1	-0,2	0,2	0,0	0,6
GA	-0,1	0,1	0,3	0,0	0,0	0,0
IVA	0,5	-0,5	-0,1	0,0	-0,1	0,1
ICE	0,0	0,1	-0,1	0,0	0,0	0,0
IEHD	0,1	0,2	-0,3	0,2	0,1	0,4

TASA NOMINAL SEGÚN IMPUESTO
Enero a Octubre de 2014 - 2019 (p)

Tipo de Impuesto	2014 Ene-Oct	2015 Ene-Oct	2016 Ene-Oct	2017 Ene-Oct	2018 Ene-Oct	2019 Ene-Oct
Porcentaje						
Total	25,8	26,8	25,7	26,3	26,1	27,0
GA	7,6	8,2	8,5	8,7	8,3	8,9
IVA	16,3	16,0	15,2	15,4	15,3	15,6
ICE	1,4	1,8	1,5	1,5	1,6	1,2
IEHD	0,6	0,8	0,5	0,7	0,8	1,2
Variación Absoluta						
Total	1,5	1,0	-1,1	0,6	-0,2	0,9
GA	-0,1	0,6	0,3	0,2	-0,4	0,5
IVA	1,2	-0,2	-0,9	0,2	-0,1	0,3
ICE	0,3	0,4	-0,2	0,0	0,1	-0,4
IEHD	0,1	0,2	-0,3	0,2	0,1	0,4

¹⁰ Indicadores relacionados a la recaudación por importaciones:

Tasa Efectiva: Muestra el porcentaje que representa la recaudación aduanera respecto del valor CIF de Importación.

$$\text{Tasa Efectiva} = \frac{\text{Recaudación pagada}}{\text{Importación}} * 100$$

Tasa de Liberación: Muestra el porcentaje que representa la recaudación liberada del pago de tributos respecto del valor CIF de importación.

$$\text{Tasa de Liberación} = \frac{\text{Recaudación liberada}}{\text{Importación}} * 100$$

Tasa Nominal: Muestra el porcentaje que representa la recaudación potencial respecto del valor CIF de Importación.

$$\text{Tasa Nominal} = \text{Tasa Efectiva} + \text{Tasa de liberación}$$

NOTA METODOLÓGICA: La información de recaudaciones por importaciones esta compilada bajo el criterio de fecha de pago.

Consultas a: ADUANA NACIONAL – Unidad de Planificación, Estudios y Control de Gestión
Av. 20 de Octubre N° 2038 Teléfono 2152881 Fax 2116763 e-mail: gchavez@aduana.gob.bo

Aduana Nacional

Porque Bolivia Importa... ¡y Exporta!

