

Recaudación Total ¹ para el Tesoro General de la Nación

A septiembre de 2018 la recaudación total por importación de mercancías se incrementa en 1.8% con relación a similar período de la gestión 2017, la variación absoluta entre la recaudación aduanera registrada al noveno mes de 2018 respecto a similar período de la gestión 2017 alcanza a 188 millones de bolivianos.

No se presenta información de recaudación extraordinaria debido a que no se implementó programa de regularización de adeudos tributarios, por tanto la recaudación total registrada al mes de septiembre de 2018 es igual a la recaudación ordinaria.

RECAUDACIÓN TOTAL, Enero a Septiembre de 2013 - 2018 (p)

Recaudación	2013 Ene-Sep	2014 Ene-Sep	2015 Ene-Sep	2016 Ene-Sep	2017 Ene-Sep	2018 Ene-Sep
Millones de bolivianos						
Recaudación Total	9.635,3	11.125,9	10.796,5	9.267,2	10.385,5	10.573,8
Recaudación Ordinaria	9.633,4	11.122,5	10.793,9	9.267,1	10.385,5	10.573,8
Recaudación Extraordinaria	1,9	3,4	2,7	0,1		
Variación Porcentual con Relación a Similar Período del Año Anterior						
Recaudación Total	15,6	15,5	-3,0	-14,2	12,1	1,8
Recaudación Ordinaria	16,5	15,5	-3,0	-14,1	12,1	1,8
Recaudación Extraordinaria	-97,3	82,8	-22,0	-97,2		

Recaudación Ordinaria ²

RECAUDACIÓN ORDINARIA SEGÚN IMPUESTO

Enero a Septiembre de 2013 - 2018 (p)

Impuesto	2013 Ene-Sep	2014 Ene-Sep	2015 Ene-Sep	2016 Ene-Sep	2017 Ene-Sep	2018 Ene-Sep
Millones de bolivianos						
Total	9.633,4	11.122,5	10.793,9	9.267,1	10.385,5	10.573,8
GA	2.030,0	2.235,6	2.341,0	2.082,6	2.353,3	2.270,4
IVA	7.082,2	8.165,3	7.640,1	6.493,9	7.285,7	7.463,5
ICE	498,9	700,2	791,7	668,2	723,2	810,0
IEHD	22,2	21,3	21,1	22,4	23,3	29,9

Variación Porcentual con Relación a Similar Período del Año Anterior

Total	16,5	15,5	-3,0	-14,1	12,1	1,8
GA	17,4	10,1	4,7	-11,0	13,0	-3,5
IVA	16,2	15,3	-6,4	-15,0	12,2	2,4
ICE	29,2	40,3	13,1	-15,6	8,2	12,0
IEHD	-58,1	-4,0	-1,2	6,4	4,0	28,4

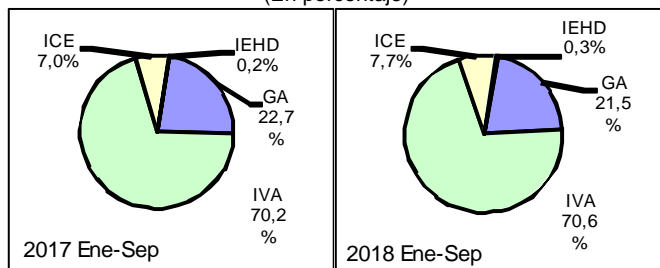
Participación Porcentual

Total	100,0	100,0	100,0	100,0	100,0	100,0
GA	21,1	20,1	21,7	22,5	22,7	21,5
IVA	73,5	73,4	70,8	70,1	70,2	70,6
ICE	5,2	6,3	7,3	7,2	7,0	7,7
IEHD	0,2	0,2	0,2	0,2	0,2	0,3

Participación en la Recaudación Ordinaria por Impuesto

Enero a Septiembre de 2017 y 2018 (p)

(En porcentaje)



La recaudación ordinaria según impuesto registra el siguiente comportamiento: la recaudación del **Gravamen Arancelario (GA)** disminuye en -3.5%, mientras que el **Impuesto al Valor Agregado (IVA)** crece en 2.4%, el **Impuesto al Consumo Específico (ICE)** se incrementa en 12.0% y la recaudación del **Impuesto Especial a los Hidrocarburos y Derivados (IEHD)** se incrementa en 28.4%. La participación porcentual por impuesto respecto al total de recaudación, registra los siguientes cambios: el GA disminuye su participación de 22.7% registrado entre enero y septiembre de 2017 a una tasa de 21.5% en similar período de 2018, el IVA aumenta su participación de 70.2% registrado entre enero y septiembre de 2017 a una tasa de 70.6% en similar período de 2018, la tasa de participación del ICE aumenta de 7.0% registrado entre enero y septiembre de 2017 a una tasa de 7.7% en similar período de 2018 y la tasa de participación del IEHD aumenta de 0.2% registrado entre enero y septiembre de 2017 a una tasa de 0.3% en similar período de 2018.

La recaudación ordinaria en efectivo disminuye en -0.1% y la recaudación ordinaria en valores crece en 29.1% a septiembre de 2018. En el período de análisis, la recaudación en efectivo representa el 91.9% y la recaudación en valores representa el 8.1% del total de la recaudación ordinaria.

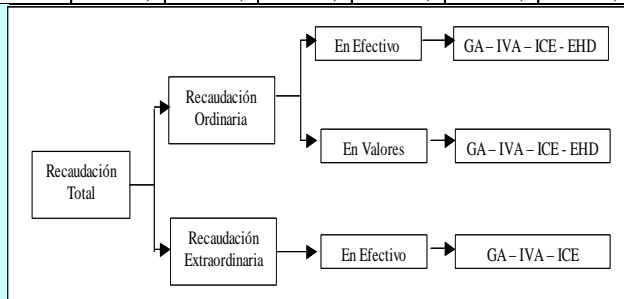
RECAUDACIÓN ORDINARIA SEGUN TIPO DE PAGO

Enero a Septiembre de 2013 - 2018 (p)

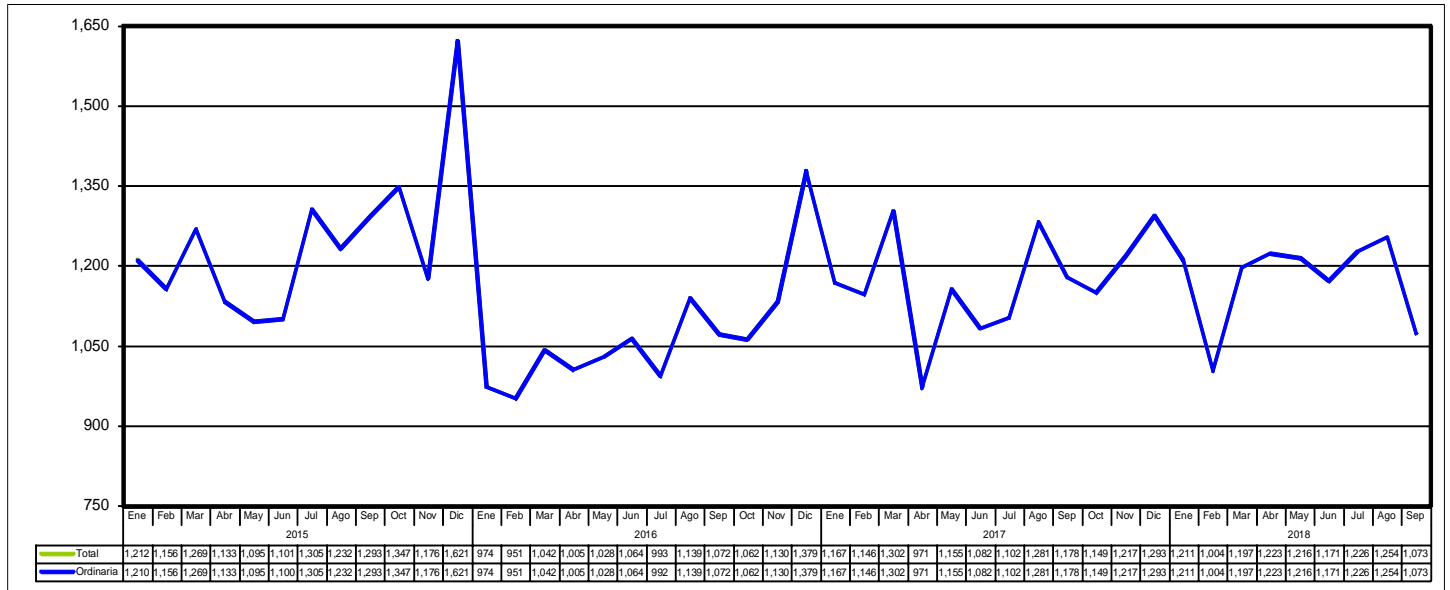
Recaudación	2013 Ene-Sep	2014 Ene-Sep	2015 Ene-Sep	2016 Ene-Sep	2017 Ene-Sep	2018 Ene-Sep
Millones de bolivianos						
Recaudación Ordinaria	9.633,4	11.122,5	10.793,9	9.267,1	10.385,5	10.573,8
Recaudación en Efectivo	8.599,8	9.524,2	9.983,0	8.814,8	9.720,6	9.715,6
Recaudación en Valores	1.033,6	1.598,2	810,9	452,4	664,8	858,3
Variación Porcentual con Relación a Similar Período del Año Anterior						
Recaudación Ordinaria	16,5	15,5	-3,0	-14,1	12,1	1,8
Recaudación en Efectivo	16,8	10,7	4,8	-11,7	10,3	-0,1
Recaudación en Valores	14,1	54,6	-49,3	-44,2	47,0	29,1
Participación Porcentual						
Recaudación Ordinaria	100,0	100,0	100,0	100,0	100,0	100,0
Recaudación en Efectivo	89,3	85,6	92,5	95,1	93,6	91,9
Recaudación en Valores	10,7	14,4	7,5	4,9	6,4	8,1

¹ **Recaudación Total**, es la recaudación obtenida del pago de tributos por importaciones regulares de mercancías y la recaudación obtenida a partir de la implementación de programas eventuales de regularización impositiva. Se cuantifica para los siguientes tipos de tributos: Gravamen Arancelario (GA), Impuesto al Valor Agregado (IVA), Impuesto al Consumo Específico (ICE) e Impuesto Especial a los Hidrocarburos y Derivados (IEHD).

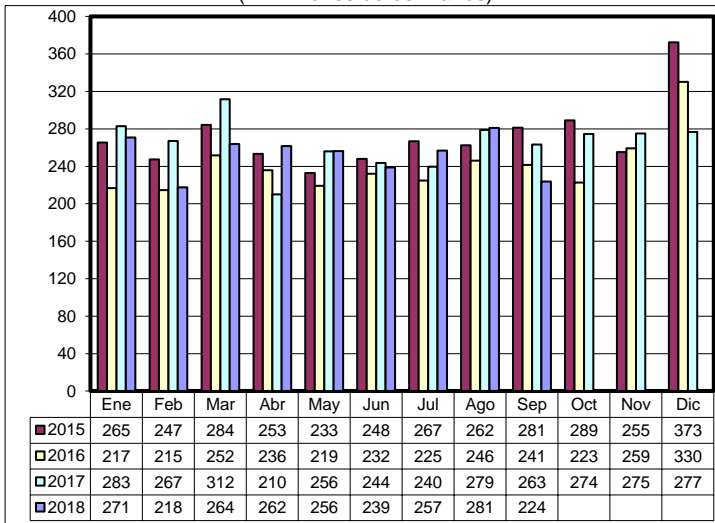
² **Recaudación Ordinaria**, es la recaudación obtenida del pago de tributos por importaciones regulares de mercancías, cuantificadas según tipo de impuesto y tipo de pago, es decir, pagados en efectivo ó pagados mediante la presentación certificados valorados.



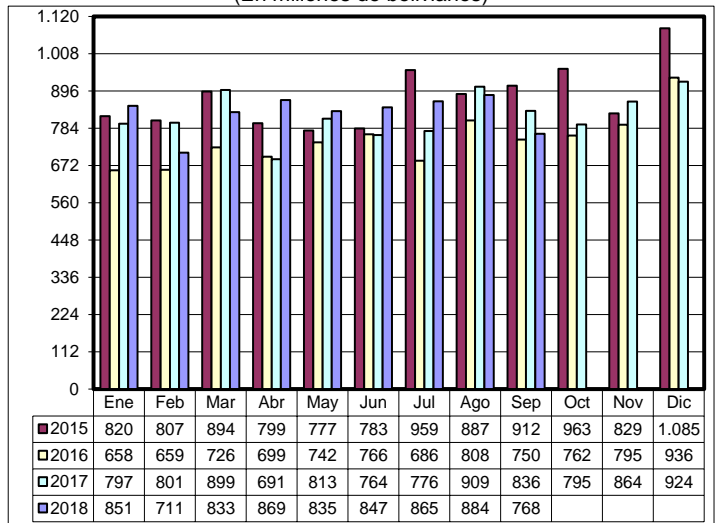
Recaudación Total y Ordinaria Según Año y Mes, Enero de 2015 a Septiembre de 2018 (p)
(En millones de bolivianos)



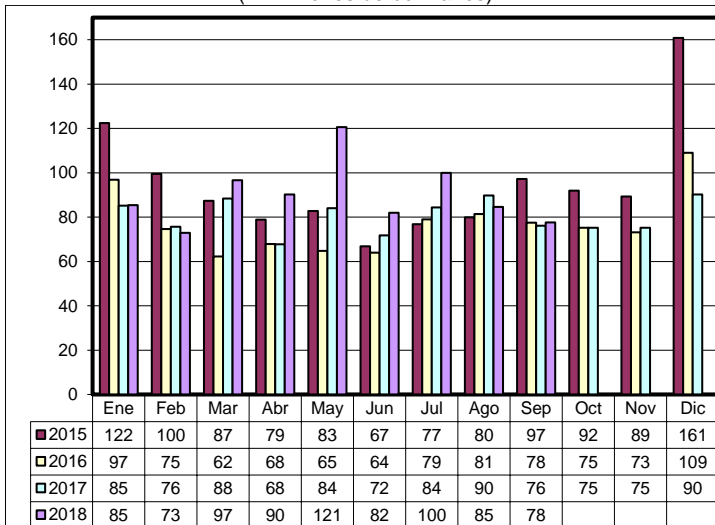
Recaudación Ordinaria del GA, Enero de 2015 a Septiembre de 2018
(En millones de bolivianos)



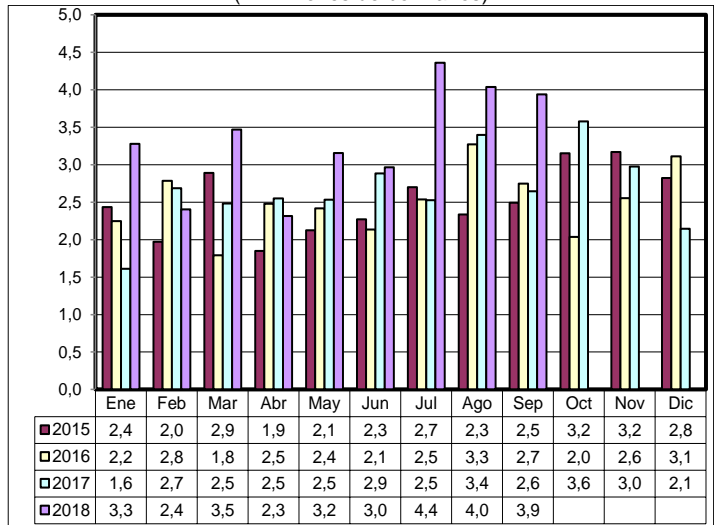
Recaudación Ordinaria del IVA, Enero de 2015 a Septiembre de 2018
(En millones de bolivianos)



Recaudación Ordinaria del ICE, Enero de 2015 a Septiembre de 2018
(En millones de bolivianos)

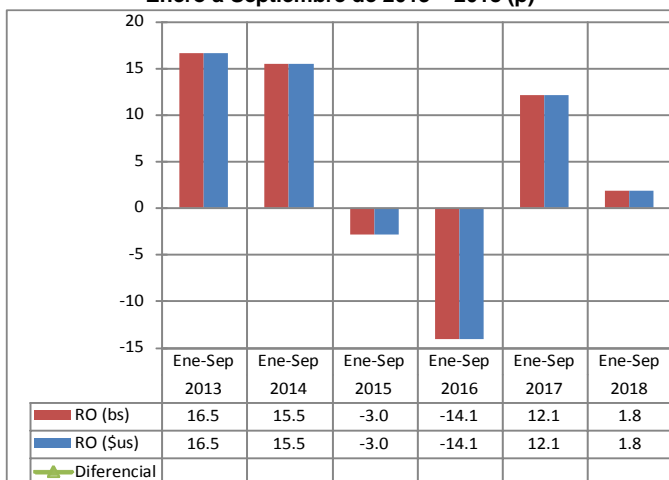


Recaudación Ordinaria de IEHD, Enero de 2015 a Septiembre de 2018
(En millones de bolivianos)



Recaudación Total en dólares americanos ³

Variación Porcentual de la Recaudación Ordinaria en bolivianos y dólares americanos Enero a Septiembre de 2013 – 2018 (p)



RECAUDACIÓN TOTAL, Enero a Septiembre de 2013 - 2018 (p)

Recaudación	2013	2014	2015	2016	2017	2018
	Ene-Sep	Ene-Sep	Ene-Sep	Ene-Sep	Ene-Sep	Ene-Sep
Millones de dólares americanos						
Recaudación Total	1.384,4	1.598,5	1.551,1	1.331,5	1.492,2	1.519,2
Recaudación Ordinaria	1.384,1	1.598,1	1.550,8	1.331,5	1.492,2	1.519,2
Recaudación Extraordinaria	0,3	0,5	0,3	0,0		
Variación Porcentual con Relación a Similar Período del Año Anterior						
Recaudación Total	15,6	15,5	-3,0	-14,2	12,1	1,8
Recaudación Ordinaria	16,5	15,5	-3,0	-14,1	12,1	1,8
Recaudación Extraordinaria	-97,3	82,8	-38,9	-96,5		

La recaudación ordinaria en bolivianos registra incremento de 1.8% y la **recaudación ordinaria expresada en dólares americanos se incrementa también en 1.8%**, debido a que el tipo de cambio se mantiene constante desde noviembre de 2011 a septiembre de 2018. Al noveno mes de 2018 la **recaudación ordinaria alcanza a 1.519.2 millones de dólares**, es decir 27.1 millones de dólares más que el monto registrado en similar período de la gestión 2017. La gráfica muestra la variación de la recaudación ordinaria en bolivianos y en dólares americanos en el periodo 2013 a 2018,

Recaudación Extraordinaria ⁴

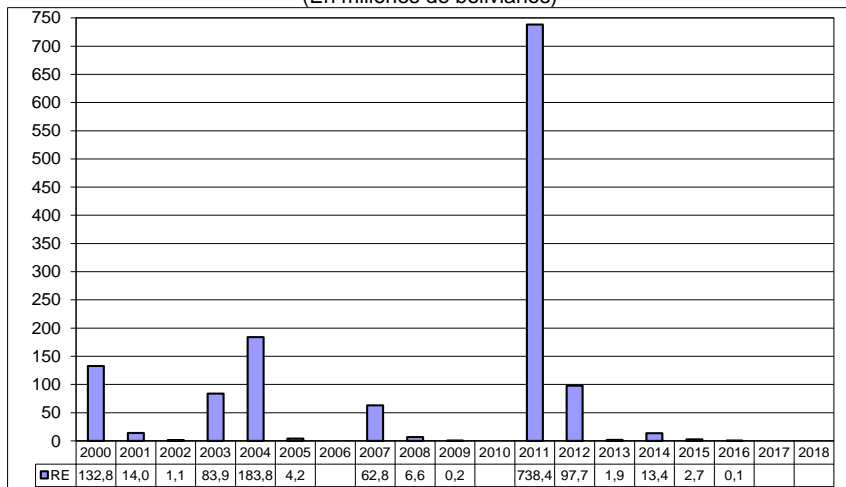
Mediante Decreto Supremo 25575 y Decreto Supremo 25801 se efectuó entre el 05/11/1999 al 31/08/2000 el primer Programa de Regularización del periodo 2000 al 2011, posteriormente mediante Ley 2152 y en el periodo 23/11/2000 al 28/02/2001 se realizó un segundo programa.

Mediante Ley 2332 del 08/02/2002 al 09/09/2002 se efectuó un tercer programa. En la gestión 2003 se inició el programa de más larga duración a partir de la Ley 2492, Decreto Supremo 27352, Ley 2647 y Decreto Supremo 27627, este programa se realizó en el periodo 08/09/2003 al 30/09/2005, el mismo que comprendía la regularización de vehículos y otras mercancías que habían ingresado ilegalmente. En la gestión 2006 no se implementó ningún programa eventual de regularización.

Mediante Ley 3467 de 12/09/2006 y reglamentada por el Decreto Supremo 28963 de 06/12/2006 se efectuó un nuevo programa a partir de enero de 2007 hasta febrero de 2009.

La Ley 133 de 08/06/2011 implementa a partir de julio de 2011 el Programa de Saneamiento Legal de Vehículos Automotores. En la primera etapa de la implementación de julio a diciembre de 2011 la recaudación extraordinaria ascendió a 738.4 millones de bolivianos por la nacionalización de 67.197 vehículos automotores, constituyéndose en la recaudación extraordinaria más alta alcanzada de los últimos catorce años.

Recaudación Extraordinaria (RE), 2000 – 2018
(En millones de bolivianos)



RECAUDACIÓN EXTRAORDINARIA SEGÚN ADUANA, Enero a Julio de 2016
(En bolivianos)

Administración de Aduana	GA	IVA	Recaudación	Part. %
Total	4,467	69,510	73,977	100,0
Zona Franca Comercial Santa Cruz	3,777	48,847	52,624	71,1
Interior Santa Cruz	690	19,996	20,686	28,0
Interior Cochabamba		667	667	0,9

A partir del mes de enero de 2012 se pone en vigencia la segunda etapa de la Ley 133, habiéndose regularizado en la gestión 2012, 14.378 remolques y semirremolques y 776 vehículos automotores. Así también se registró una recaudación de 42 millones de bolivianos por la nacionalización de remolques y 55.6 millones de bolivianos de trámites pendientes de regularización, referidos a vehículos automotores.

Concluyó el Programa de Regularización en el 2013 y se nacionalizaron 115 remolques y se registró recaudación extraordinaria de 1.877 mil bolivianos.

En julio de 2014 se inicia el Programa de Regularización de Tractores y Maquinaria Agrícola, habiéndose regularizado a diciembre de 2014 un total de 2.520 unidades con una recaudación de 13.4 millones de bolivianos. Se recaudó 2.7 millones de bolivianos en el 2015, de los mismos las recaudaciones por IVA representan el 96.9% y fueron ejecutados en siete aduanas, la aduana Interior Santa Cruz concentró el 81.3% de la recaudación extraordinaria.

A julio de 2016, se registró una recaudación de 73.977 bolivianos generada en la aduana Zona Franca Cial. Santa Cruz, Interior Santa Cruz e interior Cochabamba, por pagos diferidos del Programa de Regularización. Entre agosto y diciembre de 2016 no se registró información debido a que el Programa de Regularización en el marco de la Ley 133 concluyó.

Tanto en la Gestión 2017, como en los primeros ocho meses de 2018 no se implementaron programas de regularización de adeudos tributarios, por tanto la recaudación total es igual a la recaudación ordinaria.

El gráfico muestra el comportamiento de la recaudación extraordinaria en el periodo 2000 al 2018.

³ **Recaudación Total en dólares americanos**, considera el tipo de cambio oficial de venta del dólar americano proporcionado por el Banco Central de Bolivia, vigente a la fecha de aceptación de la declaración de mercancías y que la ANB actualiza semanalmente.

⁴ **Recaudación Extraordinaria**, es la recaudación obtenida por el pago de tributos a partir de la implementación de programas de regularización impositiva.

Recaudación Ordinaria según Departamento ⁵

RECAUDACIÓN ORDINARIA SEGÚN DEPARTAMENTO Enero a Septiembre de 2013 - 2018 (p)

Departamento	2013 Ene-Sep	2014 Ene-Sep	2015 Ene-Sep	2016 Ene-Sep	2017 Ene-Sep	2018 Ene-Sep
Miles de bolivianos						
Total	9.633.397	11.122.464	10.793.888	9.267.133	10.385.473	10.573.822
Chuquisaca	30.382	31.145	39.498	32.420	23.958	79.951
La Paz	2.745.814	3.069.479	2.865.091	2.623.733	2.675.837	2.471.847
Oruro	963.223	1.220.085	1.061.623	1.220.928	1.804.327	2.009.203
Cochabamba	820.822	1.099.500	997.566	827.088	815.459	1.012.049
Potosí	252.980	209.206	149.893	143.674	163.407	183.003
Tarija	525.125	640.410	637.714	365.363	601.484	674.503
Santa Cruz	4.284.411	4.842.745	5.030.364	4.037.915	4.290.673	4.132.402
Beni	9.669	8.625	10.550	10.150	5.915	6.399
Pando	970	1.268	1.589	5.861	4.414	4.464

Variación Porcentual con Relación a Similar Periodo del Año Anterior

Total	16,5	15,5	-3,0	-14,1	12,1	1,8
Chuquisaca	-32,5	2,5	26,8	-17,9	-26,1	233,7
La Paz	19,2	11,8	-6,7	-8,4	2,0	-7,6
Oruro	24,8	26,7	-13,0	15,0	47,8	11,4
Cochabamba	20,1	34,0	-9,3	-17,1	-1,4	24,1
Potosí	22,9	-17,3	-28,4	-4,1	13,7	12,0
Tarija	5,1	22,0	-0,4	-42,7	64,6	12,1
Santa Cruz	14,2	13,0	3,9	-19,7	6,3	-3,7
Beni	73,3	-10,8	22,3	-3,8	-41,7	8,2
Pando	53,2	30,8	25,3	268,8	-24,7	1,1

Participación Porcentual

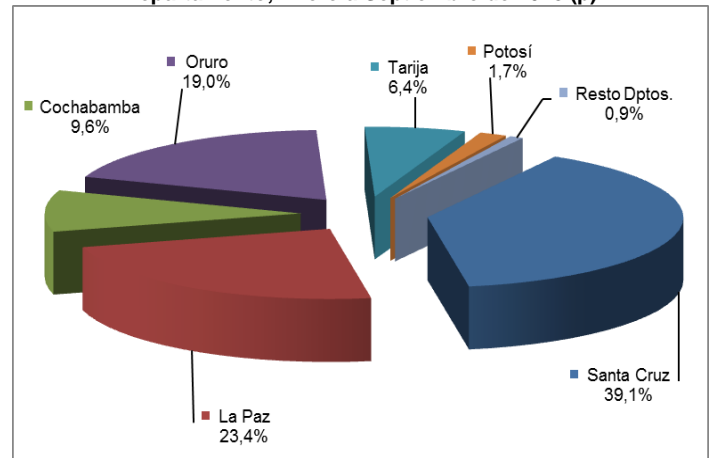
Total	100,0	100,0	100,0	100,0	100,0	100,0
Chuquisaca	0,3	0,3	0,4	0,3	0,2	0,8
La Paz	28,5	27,6	26,5	28,3	25,8	23,4
Oruro	10,0	11,0	9,8	13,2	17,4	19,0
Cochabamba	8,5	9,9	9,2	8,9	7,9	9,6
Potosí	2,6	1,9	1,4	1,6	1,6	1,7
Tarija	5,5	5,8	5,9	3,9	5,8	6,4
Santa Cruz	44,5	43,5	46,6	43,6	41,3	39,1
Beni	0,1	0,1	0,1	0,1	0,1	0,1
Pando	0,0	0,0	0,0	0,1	0,0	0,0

La información corresponde a la recaudación por importación según aduana de pago y no se refiere a la residencia del importador

La recaudación ordinaria según departamento presenta al noveno mes de 2018, aumento en el pago de tributos en administraciones de aduana de Chuquisaca en 233.7%, Cochabamba en 24.1%, Tarija en 12.1%, Potosí en 12.0%, Oruro en 11.4%, Beni 8.2% y Pando en 1.1%, mientras que los departamentos de Santa Cruz y La Paz disminuyen la recaudación en -3.7% y -7.6% respectivamente.

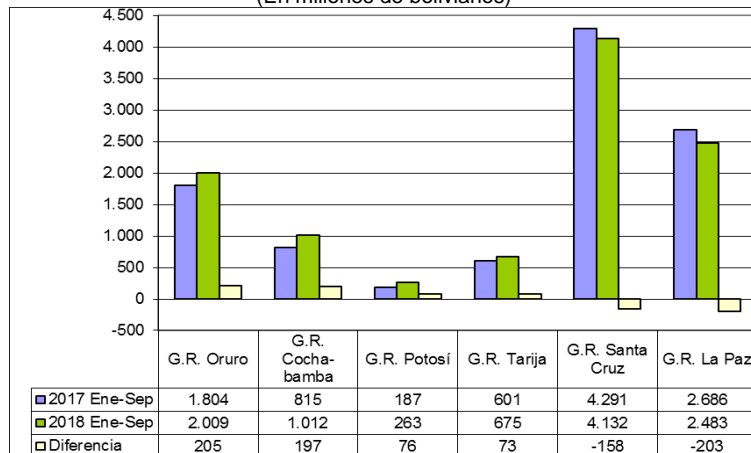
El departamento de Santa Cruz recauda el 39.1% del total de las recaudaciones ordinarias, La Paz el 23.4%, Oruro 19.0%, Cochabamba 9.6%, Tarija 6.4% y Potosí el 1.7%, concentrando estos seis departamentos el 99.1% de la recaudación ordinaria al mes de septiembre de 2018. Las aduanas que se encuentran en los departamentos de Chuquisaca, Beni y Pando concentran solamente el 0.9% de las recaudaciones ordinarias.

Participación Porcentual de la Recaudación Ordinaria según Departamento, Enero a Septiembre de 2018 (p)



Recaudación Ordinaria según Gerencia Regional ⁶ y Aduana

Recaudación Ordinaria y Diferencia Absoluta Según Gerencia Regional Enero a Septiembre de 2017 y 2018 (p) (En millones de bolivianos)



Al mes de septiembre de 2018, la recaudación ordinaria según Gerencia Regional presenta el siguiente comportamiento: la Gerencia Regional Potosí, Cochabamba, Tarija y Oruro crecen en 40.3%, 24.1%, 12.1% y 11.4% respectivamente, mientras que Santa Cruz y La Paz disminuye su recaudación en -3.7% y -7.6% respectivamente.

La Gerencia Santa Cruz concentra el 39.1% de la recaudación al noveno mes de 2018, la Gerencia La Paz representa el 23.5% y la Gerencia Oruro el 19.0%, representando las tres gerencias el 81.6% de la recaudación registrada al noveno mes de 2018.

La diferencia de 188 millones de bolivianos registrada entre la recaudación obtenida a septiembre de 2018 respecto a la recaudación de similar período de 2017, según Gerencia Regional muestra los siguientes resultados: Oruro aumenta en 205 millones de bolivianos, Cochabamba crece en 197 millones de bolivianos, Potosí en 76 millones de bolivianos y Tarija en 73 millones de bolivianos. Por el contrario la Gerencia Santa Cruz reduce su recaudación en 158 millones de bolivianos y La Paz en 203 millones de bolivianos.

⁵ La Recaudación según Departamento, es aquella obtenida a partir de la agregación de la recaudación según aduana de pago en el ámbito geográfico departamental, la cual no considera la residencia del importador.

⁶ La Recaudación según Gerencia Regional, es aquella obtenida a partir de la agregación de la recaudación según aduana de pago en el ámbito administrativo de la Aduana Nacional, la cual no considera la residencia del importador.

Recaudaciones por Importación

RECAUDACIÓN ORDINARIA SEGÚN GERENCIA REGIONAL Y ADMINISTRACIÓN DE ADUANA, Enero a Septiembre de 2013 - 2018 (p)

Gerencia Regional Administración de Aduana	Miles de bolivianos						Variación Porcentual						Participación Porcentual					
	2013	2014	2015	2016	2017	2018	2013	2014	2015	2016	2017	2018	2013	2014	2015	2016	2017	2018
	Ene-Sep	Ene-Sep	Ene-Sep	Ene-Sep	Ene-Sep	Ene-Sep	Ene-Sep	Ene-Sep	Ene-Sep	Ene-Sep	Ene-Sep	Ene-Sep	Ene-Sep	Ene-Sep	Ene-Sep	Ene-Sep	Ene-Sep	Ene-Sep
Total	9.633.397	11.222.464	10.793.888	9.259.174	10.385.473	10.573.822	16,5	16,5	-3,0	-14,2	12,2	18	100,0	100,0	100,0	100,0	100,0	100,0
GERENCIA DE LA PAZ	2.756.452	3.079.372	2.877.230	2.639.744	2.686.166	2.482.710	19,4	11,7	-6,6	-8,3	1,8	-7,6	28,6	27,7	26,7	28,5	25,9	23,5
Interior La Paz	1248.549	1438.032	1412.401	1412.071	1692.244	1764.221	15,3	15,2	-1,8	0,0	19,8	4,3	13,0	12,9	13,1	15,3	16,3	16,7
Aeropuerto El Alto	272.780	293.821	265.575	267.832	268.324	288.576	30,9	7,7	-9,6	0,8	0,2	7,5	2,8	2,6	2,5	2,9	2,6	2,7
Zona Franca Cial. El Alto	524.303	545.195	427.419	312.844	154.859	1849	28,8	4,0	-21,6	-26,8	-50,5	-98,8	5,4	4,9	4,0	3,4	1,5	0,0
Charaña	14.187	17.619	13.461	7.818	6.447	12.209	-24,8	24,2	-23,6	-56,8	10,8	89,4	0,1	0,2	0,1	0,1	0,1	0,1
Zona Franca Ind. El Alto	196.979	210.078	169.620	77.123	71.157	49.188	79,5	6,7	-19,3	-54,5	-7,7	-30,9	2,0	1,9	1,6	0,8	0,7	0,5
Guayaramerín	9.669	8.625	10.550	10.150	5.915	6.399	73,3	-10,8	22,3	-3,8	-41,7	8,2	0,1	0,1	0,1	0,1	0,1	0,1
Desaguadero	300.961	287.439	211.358	244.326	292.617	319.358	-16,0	-4,5	-26,5	15,6	19,8	9,1	3,1	2,6	2,0	2,6	2,8	3,0
Cobija	581	711	740	5.792	4.398	3.971	4,5	22,3	4,1	682,7	-24,1	-9,7	0,0	0,0	0,0	0,1	0,0	0,0
Zona Franca Cial. Cobija	389	558	849	70	16	493	402,9	43,5	52,3	-91,8	-77,5	3.044,9	0,0	0,0	0,0	0,0	0,0	0,0
Postal La Paz	1353	1117	1110	934	1059	821	17,1	-17,5	-0,6	-15,9	13,3	-22,5	0,0	0,0	0,0	0,0	0,0	0,0
Zona Franca Ind. Patacamaya	175.567	199.124	125.643	42.833	43.764	33.923	50,1	13,4	-36,9	-65,9	2,2	-22,5	1,8	1,8	1,2	0,5	0,4	0,3
Zona Franca Cial. Patacamaya	11.136	77.054	238.504	259.952	145.365	1.703		591,9	209,5	9,0	-44,1	-98,8	0,1	0,7	2,2	2,8	1,4	0,0
GERENCIA DE ORURO	963.223	1.220.085	1.061.623	1.220.928	1.804.327	2.009.203	24,8	26,7	-13,0	15,0	47,8	11,4	10,0	11,0	9,8	13,2	17,4	19,0
Interior Oruro	114.327	109.449	208.490	246.902	330.248	274.148	7,9	-4,3	90,5	18,4	33,8	-17,0	1,2	1,0	1,9	2,7	3,2	2,6
Pasto Grande						152.758												1,4
Zona Franca Cial. Oruro	92.539	94.665	90.364	86.029	48.434	2.082	19,6	2,3	-4,5	-4,8	-43,7	-95,7	1,0	0,9	0,8	0,9	0,5	0,0
Zona Franca Ind. Oruro	91.455	130.605	104.659	44.406	39.656	37.709	73,7	42,8	-19,9	-57,6	-10,7	-4,9	0,9	1,2	1,0	0,5	0,4	0,4
Tambo Quemado	597.520	837.067	610.829	767.428	124.1953	1.355.230	38,3	40,1	-27,0	25,6	61,8	9,1	6,2	7,5	5,7	8,3	12,0	12,8
Pisiga	67.381	48.300	47.282	76.163	144.037	187.276	-35,2	-28,3	-2,1	61,1	89,1	30,0	0,7	0,4	0,4	0,8	1,4	1,8
GERENCIA DE POTOSI	252.980	209.206	149.893	143.674	187.365	262.953	22,9	-17,3	-28,4	-4,1	30,4	40,3	2,6	1,9	1,4	1,6	1,8	2,5
Interior Potosí	23.455	22.820	21.368	24.102	14.391	14.403	-33,9	-2,7	-6,4	12,8	-40,3	0,1	0,2	0,2	0,2	0,3	0,1	0,1
Interior Sucre (1)					23.958	79.951						233,7					0,2	0,8
Avaroa	157.547	98.601	53.279	38.204	56.616	77.583	68,0	-37,4	-46,0	-28,3	48,2	37,0	1,6	0,9	0,5	0,4	0,5	0,7
Apacheta	368	219	212	218	119	101	-35,1	-40,5	-3,5	3,0	-45,3	-15,1	0,0	0,0	0,0	0,0	0,0	0,0
Villazón	71.609	87.566	75.035	81.151	92.281	90.913	-5,7	22,3	-14,3	8,2	13,7	-1,5	0,7	0,8	0,7	0,9	0,9	0,9
Zona Franca Cial. Villazón						3												0,0
GERENCIA DE COCHABAMBA	851.204	1.130.645	1.037.064	851.550	815.459	1.012.049	16,9	32,8	-8,3	-17,9	-4,2	24,1	8,8	10,2	9,6	9,2	7,9	9,6
Interior Cochabamba	787.851	1.050.379	953.388	751.695	774.000	943.513	20,7	33,3	-9,2	-21,2	3,0	21,9	8,2	9,4	8,8	8,1	7,5	8,9
Aduana Especializada Cochabamba						4.606												0,0
Zona Franca Cial. Cochabamba	15	59	23		0	119	-84,3	306,9	-61,6			698.352,9	0,0	0,0	0,0	0,0	0,0	0,0
Zona Franca Ind. Cochabamba					0												0,0	0,0
Aeropuerto Cochabamba	31.903	47.755	42.628	74.350	40.652	63.023	8,6	49,7	-10,7	74,4	-45,3	55,0	0,3	0,4	0,4	0,8	0,4	0,6
Interior Sucre	30.382	31.145	39.498	24.461			-32,5	2,5	26,8	-38,1			0,3	0,3	0,4	0,3		
Postal Cochabamba	1.054	1.306	1.527	1.044	807	789	1,9	24,0	16,9	-31,6	-22,7	-2,3	0,0	0,0	0,0	0,0	0,0	0,0
GERENCIA DE SANTA CRUZ	4.284.411	4.842.745	5.030.364	4.037.915	4.290.673	4.132.402	14,2	13,0	3,9	-19,7	6,3	-3,7	44,5	43,5	46,6	43,6	41,3	39,1
Interior Santa Cruz	2.185.824	2.461.533	2.360.891	2.008.978	2.280.664	2.043.570	14,4	12,6	-4,1	-14,9	13,5	-10,4	22,7	22,1	21,9	21,7	22,0	19,3
Aduana Especializada Santa Cruz						7.442												0,1
Warnes						536.695												5,1
Zona Franca Cial. Santa Cruz	343.060	399.200	361.630	289.607	233.153	1.826	44,2	16,4	-9,4	-19,9	-19,5	-99,2	3,6	3,6	3,4	3,1	2,2	0,0
Aeropuerto Viru - Viru	512.880	631.312	698.562	568.038	555.058	562.224	12,4	23,1	10,7	-18,7	-2,3	1,3	5,3	5,7	6,5	6,1	5,3	5,3
Zona Franca Cial. Puerto Suárez	69.325	79.502	45.730	2.601	597	177	-11,4	14,7	-42,5	-94,3	-77,0	-70,3	0,7	0,7	0,4	0,0	0,0	0,0
Zona Franca Ind. Puerto Suárez	2.006	2.759	3.144	2.622	311	5.719	21,2	37,5	14,0	-16,6	-88,1	1.739,1	0,0	0,0	0,0	0,0	0,0	0,1
Puerto Suárez	502.298	585.266	937.657	811.100	1.029.309	964.862	-3,0	16,5	60,2	-13,5	26,9	-6,3	5,2	5,3	8,7	8,8	9,9	9,1
Arroyo Concepción	724	526	610	467	1.203	1.123		-27,4	16,0	-23,5	15,7	-6,7	0,0	0,0	0,0	0,0	0,0	0,0
Zona Franca Cial. Puerto Aguirre		78	34.848	2.357					44,813,9	-93,2					0,3	0,0		
San Matías	6.377	2.161	1.819	3.140	1.500	525	57,3	-66,1	-15,8	72,6	-52,2	-65,0	0,1	0,0	0,0	0,0	0,0	0,0
Postal Santa Cruz	879	975	1.279	1.411	1.539	893	-23,9	11,0	31,2	10,3	9,1	-42,0	0,0	0,0	0,0	0,0	0,0	0,0
Zona Franca Cial. Winner	518.912	557.244	530.441	334.044	178.335	3.859	29,0	7,4	-4,8	-37,0	-46,6	-97,8	5,4	5,0	4,9	3,6	1,7	0,0
Zona Franca Ind. Winner	34.085	36.777	18.358	5.999	8.780	3.377	12,6	7,9	-50,1	-67,3	46,3	-61,5	0,4	0,3	0,2	0,1	0,1	0,0
Zona Franca Ind. Santa Cruz	108.042	85.412	35.395	7.552	226	110	11,2	-20,9	-58,6	-78,7	-97,0	-51,4	1,1	0,8	0,3	0,1	0,0	0,0
GERENCIA DE TARIJA	525.125	640.410	637.714	365.363	601.484	674.503	5,1	22,0	-0,4	-42,7	64,6	12,1	5,5	5,8	5,9	3,9	5,8	6,4
Yacuiba	355.903	472.778	461.428	258.701	496.472	574.354	-11,3	32,8	-2,4	-43,9	91,9	15,7	3,7	4,3	4,3	2,8	4,8	5,4
Interior Tarija	52.808	44.724	87.965	72.135	75.147	70.771	10	-15,3	96,7	-18,0	4,2	-5,8	0,5	0,4	0,8	0,8	0,7	0,7
Bermejo	25.770	40.324	49.191	28.705	29.536	27.786	28,6	56,5	22,0	-41,6	2,9	-5,9	0,3	0,4	0,5	0,3	0,3	0,3
Zona Franca Cial. Yacuiba	27.089	23.729	4.042	638	152	98	22,4	-12,4	-83,0	-84,2	-76,3	-35,5	0,3	0,2	0,0	0,0	0,0	0,0
Cañada Oruro	63.556	58.855	35.088	5.183	177	1.495	1470,9	-7,4	-40,4	-85,2	-96,6	743,2	0,7	0,5	0,3	0,1	0,0	0,0

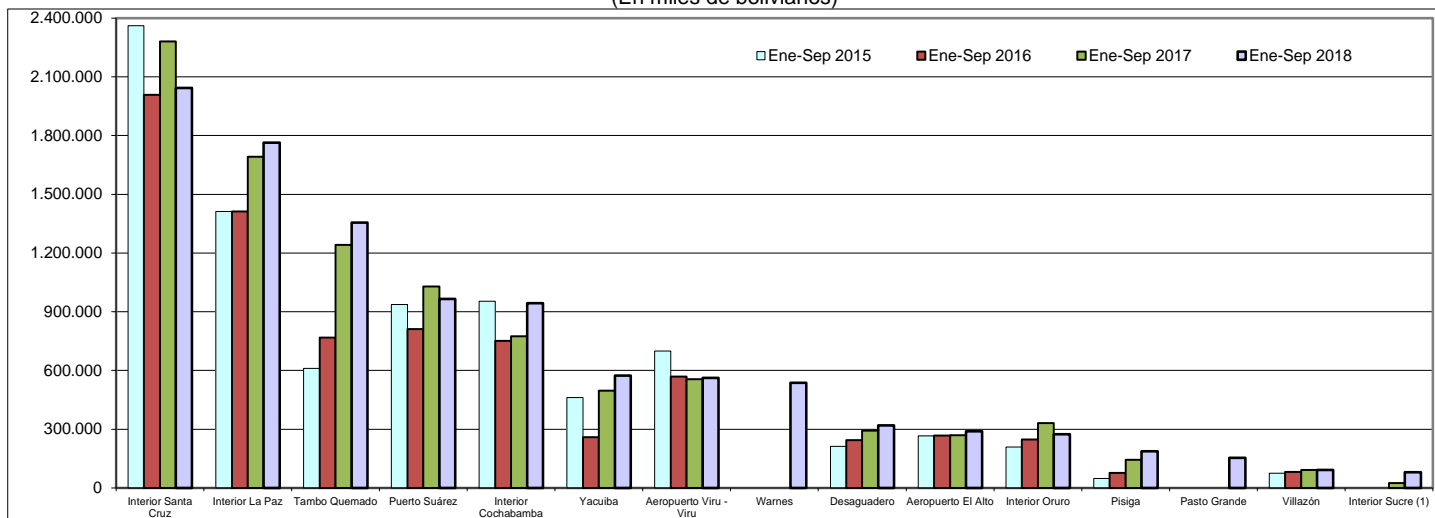
La información corresponde a la recaudación por importación según aduana de pago y jurisdicción geográfica de la Gerencia Regional

(p) Preliminar

(1) La Aduana Interior Sucre a partir de agosto de 2016 depende de la Gerencia Regional Potosí

Recaudaciones por Importación

Recaudación Ordinaria Según Principal Administración Aduanera, Enero a Septiembre de 2015 – 2018 (p)
(En miles de bolivianos)



En la Gerencia Potosí presentan incremento en la recaudación en la aduana Interior Sucre en 233.7%, Avaroa en 37.0% e Interior Potosí en 0.1%, mientras que Villazón y Apacheta disminuyen en -1.5% y -15.1% respectivamente.

La Gerencia Regional Cochabamba presenta incremento en Aeropuerto Cochabamba en 55.0% e Interior Cochabamba en 21.9%. La Aduana Especializada Cochabamba registró una recaudación de 4.6 millones de bolivianos, mientras que Postal Cochabamba disminuye en -2.3%.

Presentan incremento en la recaudación en la Gerencia Regional Tarija, las aduanas de Cañada Oruro en 743.2% y Yacuiba en 15.7%, mientras que Interior Tarija y Bermejo disminuyen en -5.8% y -5.9% respectivamente.

La Gerencia Regional Oruro registra incremento en la aduana de Pisiga en 30.0% y Tambo Quemado en 9.1%. La aduana de Pasto Grande registró una recaudación de 152.8 millones de bolivianos. Por el contrario, Interior Oruro y Zona Franca Ind. Oruro presentan disminución en la recaudación al noveno mes de 2018.

En la Gerencia Santa Cruz, se presenta incremento en la recaudación en las aduanas de: Zona Franca Ind. Puerto Suárez en 1.739.1% y Aeropuerto Viru Viru en 1.3%. La aduana Warnes registró una recaudación de 536.7 millones de bolivianos y La Aduana Especializada Santa Cruz 7.4 millones de bolivianos. Mientras que las aduanas que presentan caída en la recaudación son: Puerto Suárez, Arroyo Concepción, Interior Santa Cruz, Postal Santa Cruz, Zona Franca Ind. Santa Cruz, Zona Franca Ind. Winner y San Matías.

La Gerencia Regional La Paz presenta crecimiento en Zona Franca Cial. Cobija, Charaña, Desaguadero, Guayaramerín, Aeropuerto El Alto e Interior La Paz en 3.044.9%, 89.4%, 9.1%, 8.2%, 7.5% y 4.3% respectivamente. Las aduanas que presentan disminución son: Cobija, Postal La Paz, Zona Franca Ind. Patacamaya y Zona Franca Ind. El Alto.

Al noveno mes de 2018, quince aduanas concentran el 95.9% de la recaudación ordinaria, según orden de importancia son: **Interior Santa Cruz** que recauda el 19.3%, **Interior La Paz** 16.7%, **Tambo Quemado** 12.8%, **Puerto Suárez** 9.1%, **Interior Cochabamba** el 8.9%, **Yacuiba** 5.4%, **Aeropuerto Viru Viru** el 5.3%, **Warnes** 5.1%, **Desaguadero** el 3.0%, **Aeropuerto El Alto** 2.7%, **Interior Oruro** 2.6%, **Pisiga** 1.8%, **Pasto Grande** 1.4%, **Villazón** 0.9% e **Interior Sucre** el 0.8%.

A septiembre de 2018, de las 48 administraciones de aduana que registraron información de recaudación aduanera, 18 presentan tasa de variación positiva, 25 registran tasa de variación negativa y 5 aduanas no registran variación porque en similar período del 2017 no registraron recaudación.

Recaudación Ordinaria según Administración Aduanera
Enero a Septiembre de 2018 (p)
(En miles de bolivianos)



Recaudación Ordinaria según Tipo de Aduana ⁷

RECAUDACIÓN ORDINARIA SEGÚN TIPO DE ADMINISTRACIÓN ADUANERA

Enero a Septiembre de 2013 - 2018 (p)

Tipo de Administración	2013	2014	2015	2016	2017	2018
	Ene-Sep	Ene-Sep	Ene-Sep	Ene-Sep	Ene-Sep	Ene-Sep
Miles de bolivianos						
Total	9.633.397	11.122.464	10.793.888	9.259.174	10.385.473	10.573.822
Aduanas Interiores	4.443.197	5.158.081	5.084.001	4.540.344	5.190.651	5.892.079
Grande	4.222.224	4.949.944	4.726.679	4.172.744	4.746.908	4.751.304
Mediana	167.135	154.173	296.455	319.037	405.395	881.615
Pequeña	53.837	53.965	60.866	48.563	38.348	259.160
Aduanas de Frontera	2.174.451	2.546.058	2.508.539	2.336.545	3.402.580	3.623.182
Occidente	1.137.964	1.289.246	936.420	1.132.156	1.741.789	1.951.756
Oriente	519.649	596.763	951.377	830.649	1.042.325	976.879
Sur	516.838	660.049	620.742	373.740	618.465	694.548
Zonas Francas	2.194.899	2.442.038	2.190.667	1.468.677	924.804	142.236
Zona Franca Comercial	1.586.766	1.777.284	1.733.848	1.288.142	760.911	12.209
Zona Franca Industrial	608.133	664.754	456.818	180.536	163.894	130.027
Aeropuertos	817.563	972.889	1.006.765	910.219	864.034	913.823
Aduana Postal	3.286	3.398	3.917	3.389	3.404	2.503

Variación Porcentual con Relación a Similar Período del Año Anterior

Total	16,5	15,5	-3,0	-14,2	12,2	1,8
Aduanas Interiores	14,4	16,1	-1,4	-10,7	14,3	13,5
Grande	15,8	17,2	-4,5	-11,7	13,8	0,1
Mediana	5,6	-7,8	92,3	7,6	27,1	117,5
Pequeña	-33,1	0,2	12,8	-20,2	-21,0	575,8
Aduanas de Frontera	6,8	17,1	-1,5	-6,9	45,6	6,5
Occidente	13,0	13,3	-27,4	20,9	53,8	12,1
Oriente	-1,6	14,8	59,4	-12,7	25,5	-6,3
Sur	3,1	27,7	-6,0	-39,8	65,5	12,3
Zonas Francas	33,3	11,3	-10,3	-33,0	-37,0	-84,6
Zona Franca Comercial	28,1	12,0	-2,4	-25,7	-40,9	-98,4
Zona Franca Industrial	48,9	9,3	-31,3	-60,5	-9,2	-20,7
Aeropuertos	17,8	19,0	3,5	-9,6	-5,1	5,8
Aduana Postal	-1,8	3,4	15,2	-13,5	0,5	-26,5

Participación Porcentual

Total	100,0	100,0	100,0	100,0	100,0	100,0
Aduanas Interiores	46,1	46,4	47,1	49,0	50,0	55,7
Grande	43,8	44,5	43,8	45,1	45,7	44,9
Mediana	1,7	1,4	2,7	3,4	3,9	8,3
Pequeña	0,6	0,5	0,6	0,5	0,4	2,5
Aduanas de Frontera	22,6	22,9	23,2	25,2	32,8	34,3
Occidente	11,8	11,6	8,7	12,2	16,8	18,5
Oriente	5,4	5,4	8,8	9,0	10,0	9,2
Sur	5,4	5,9	5,8	4,0	6,0	6,6
Zonas Francas	22,8	22,0	20,3	15,9	8,9	1,3
Zona Franca Comercial	16,5	16,0	16,1	13,9	7,3	0,1
Zona Franca Industrial	6,3	6,0	4,2	1,9	1,6	1,2
Aeropuertos	8,5	8,7	9,3	9,8	8,3	8,6
Aduana Postal	0,0	0,0	0,0	0,0	0,0	0,0

La información corresponde a la recaudación por importación según aduana de pago y no se refiere a la residencia del importador

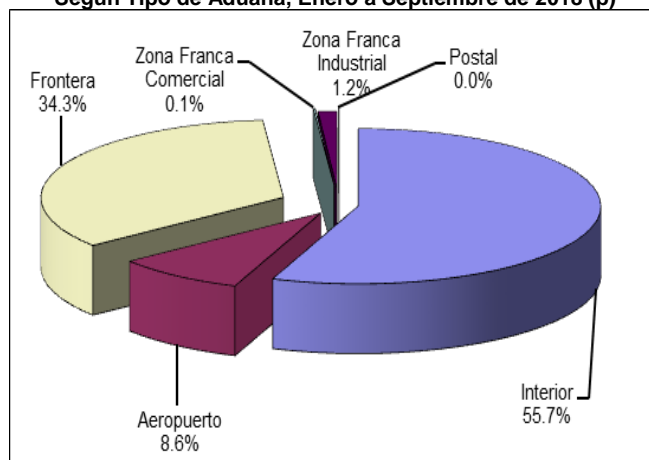
Por tipo de administración aduanera a septiembre de 2018 se registran los siguientes resultados: las aduanas interiores incrementan su recaudación en 13.5%, las aduanas de frontera aumentan en 6.5% y las aduanas de aeropuerto en 5.8%. Por el contrario, las aduanas postales caen en -26.5% y las Zonas Francas en -84.6%.

En el mismo período de análisis se presenta la siguiente composición en cuanto a la recaudación ordinaria por tipo de administración aduanera: **las aduanas interiores generan el 55.7%**, las aduanas de frontera el 34.3%, las aduanas de aeropuerto el 8.6%, las zonas Francas el 1.3% y las aduanas postales menos del 0.1%.

Dentro las aduanas interiores, las grandes que corresponden a Interior Santa Cruz, Interior La Paz e Interior Cochabamba representan el 44.9% del total y crecen en 0.1%, las aduanas interiores que son medianas aumentan en 117.5% y las aduanas interiores pequeñas aumentan en 575.8% y tiene una participación en la recaudación de 2.5%.

Las aduanas de frontera según ubicación geográfica, alcanzan los siguientes resultados, las aduanas de occidente registran incremento en la recaudación a septiembre de 2018 en 12.1%, las aduanas de oriente decrecen en -6.3% y las aduanas del sur crecen en 12.3% la recaudación registrada al noveno mes de 2018.

Participación Porcentual de la Recaudación Ordinaria Según Tipo de Aduana, Enero a Septiembre de 2018 (p)



Recaudación Ordinaria según Capítulo de la NANDINA ⁸

La recaudación ordinaria según capítulo de la NANDINA presenta el siguiente comportamiento: la importación del Capítulo 84 de Máquinas, aparatos y artefactos mecánicos y sus partes que presenta recaudación de 1.719 millones de bolivianos y tasa de variación de 21.3%, en segundo lugar se encuentra la importación del Capítulo 87 de Vehículos automóbiles, tractores y demás vehículos terrestres y sus partes alcanza a 1.657 millones de bolivianos y tasa de variación de -17.3% respecto similar período de 2017; en tercer lugar está la importación del Capítulo 27 de Combustibles minerales, aceites minerales y productos de su destilación que presenta recaudación de 1.031 millones de bolivianos y tasa de variación de -0.9%, en cuarto lugar se encuentra la importación del Capítulo 85 de Máquinas, aparatos y material eléctrico y sus partes con recaudación de 787 millones de bolivianos y tasa de variación de -2.8%, en quinto lugar está la importación del capítulo 39 de Plástico y sus manufacturas que recauda 462 millones de bolivianos y registra variación de 11.3%, le sigue la importación del Capítulo 38 de Productos diversos de las industrias químicas con 404 millones de bolivianos de recaudación y tasa de variación de 7.1%. Los seis capítulos de la NANDINA descritos concentran el 57.3% de la recaudación ordinaria registrada entre enero y septiembre de 2018.

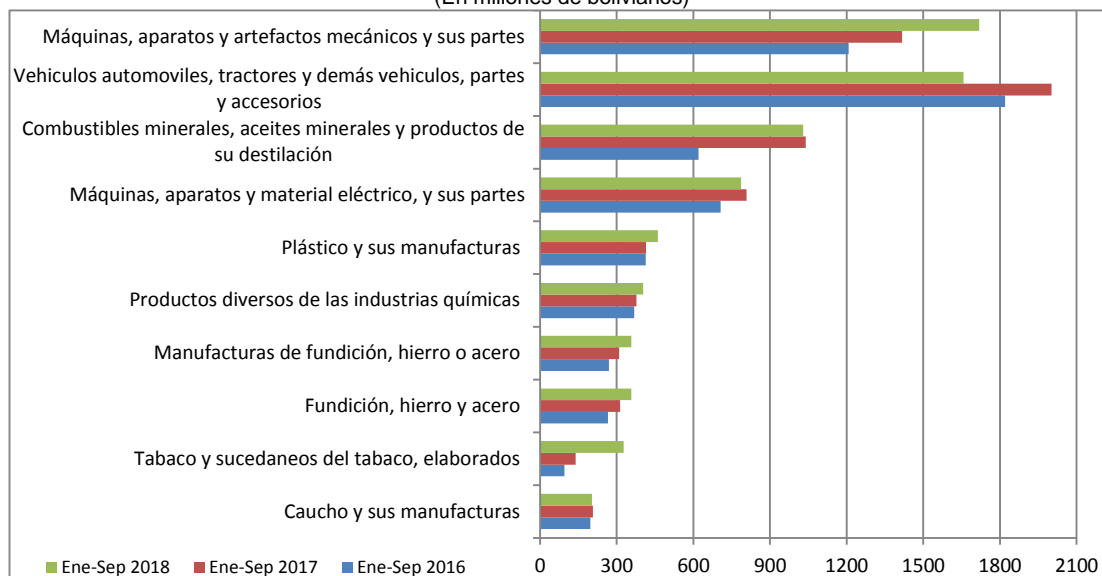
⁷ La Recaudación según Tipo de Aduana, es aquella obtenida a partir de la agregación de la recaudación según aduana de pago en el ámbito de la categorización de las aduanas, la cual no considera la residencia del importador. Las aduanas interiores se subdividen en grandes que comprende a las aduanas interiores de Santa Cruz, La Paz y Cochabamba y resto de aduanas interiores. Las aduanas de frontera se subdividen según el área geográfica en frontera occidental, frontera oriental y en frontera sur.

⁸ NANDINA, constituye la Nomenclatura Arancelaria Común de la Comunidad Andina y está basada en el Sistema Armonizado de designación y Codificación de Mercancías. El código numérico de la NANDINA está compuesto de ocho dígitos, los dos primeros identifican el Capítulo, los cuatro dígitos la Partida, los seis dígitos la Sub partida del Sistema Armonizado y los ocho dígitos la Sub partida Subregional. Las secciones agrupan capítulos de la NANDINA.

Recaudación Ordinaria según Principal Capítulo de la NANDINA, Enero a Septiembre de 2015 - 2018 (p)

Cod	Capítulo de la NANDINA	Miles de bolivianos				Participación %				Variación %		
		2015 Ene-Sep	2016 Ene-Sep	2017 Ene-Sep	2018 Ene-Sep	2015 Ene-Sep	2016 Ene-Sep	2017 Ene-Sep	2018 Ene-Sep	2016 Ene-Sep	2017 Ene-Sep	2018 Ene-Sep
	Total	10.793.888	9.267.133	10.385.473	10.573.822	100,0	100,0	100,0	100,0	-14,1	12,1	18
84	Reactores nucleares, calderas, máquinas, aparatos y artefactos mecánicos; partes de estas máquinas o aparatos	1.493.716	1.208.179	1.417.590	1.718.884	13,8	13,0	13,6	16,3	-19,1	17,3	21,3
87	Vehículos automotores, tractores, velocípedos y demás vehículos terrestres, sus partes y accesorios	2.058.026	1.819.945	2.002.548	1.657.074	19,1	19,6	19,3	15,7	-11,6	10,0	-17,3
27	Combustibles minerales, aceites minerales y productos de su destilación; materias bituminosas; ceras minerales	1.222.727	620.897	1.040.330	1.030.706	11,3	6,7	10,0	9,7	-49,2	67,6	-0,9
85	Máquinas, aparatos y material eléctrico, y sus partes; aparatos de grabación o reproducción de sonido, aparatos de grabación o reproducción de imagen y sonido en televisión, y las partes y accesorios de estos	809.252	706.502	809.002	786.564	7,5	7,6	7,8	7,4	-12,7	14,5	-2,8
39	Plástico y sus manufacturas	435.872	413.993	414.701	461.587	4,0	4,5	4,0	4,4	-5,0	0,2	11,3
38	Productos diversos de las industrias químicas	426.855	368.221	377.562	404.243	4,0	4,0	3,6	3,8	-13,7	2,5	7,1
73	Manufacturas de fundición, hierro o acero	304.524	269.956	309.608	357.912	2,8	2,9	3,0	3,4	-11,4	14,7	15,6
72	Fundición, hierro y acero	370.842	266.342	313.095	357.705	3,4	2,9	3,0	3,4	-28,2	17,6	14,2
24	Tabaco y sucedáneos del tabaco, elaborados	68.697	95.404	139.526	326.933	0,6	1,0	1,3	3,1	38,9	46,2	134,3
40	Caucho y sus manufacturas	231.602	196.661	207.566	203.191	2,1	2,1	2,0	1,9	-15,1	5,5	-2,1
30	Productos farmacéuticos	17.1380	178.622	176.438	185.629	1,6	1,9	1,7	1,8	4,2	-1,2	5,2
64	Calzado, polainas y artículos análogos; partes de estos artículos	124.906	131.817	147.797	153.210	1,2	1,4	1,4	1,4	5,5	12,1	3,7
22	Bebidas, líquidos alcohólicos y vinagre	170.557	168.737	156.356	151.569	1,6	1,8	1,5	1,4	-1,1	-7,3	-3,1
90	Instrumentos y aparatos de óptica, fotografía o cinematografía, de medida, control o precisión; instrumentos y aparatos médico quirúrgicos; partes y accesorios de estos instrumentos o aparatos	126.589	130.961	138.332	147.046	1,2	1,4	1,3	1,4	3,5	5,6	6,3
21	Preparaciones alimenticias diversas	143.811	139.763	138.831	147.017	1,3	1,5	1,3	1,4	-2,8	-0,7	5,9
33	Aceites esenciales y resinoideos; preparaciones de perfumería, de tocador o de cosmética	112.57	140.431	141.349	144.648	1,5	1,5	1,4	1,4	-12,9	0,7	2,3
48	Papel y cartón; manufacturas de pasta de celulosa, de papel o cartón	166.722	149.496	153.047	140.656	1,5	1,6	1,5	1,3	-10,3	2,4	-8,1
94	Muebles; mobiliario médico quirúrgico; artículos de cama y similares; aparatos de alumbrado no expresados ni comprendidos en otra parte; anuncios, letreros y placas indicadoras luminosos y artículos similares	137.414	124.458	140.731	126.629	1,3	1,3	1,4	1,2	-9,4	13,1	-10,0
11	Productos de la molinería; malta; almidón y fécula; inulina; gluten de trigo	100.238	102.393	109.882	102.664	0,9	1,1	1,1	1,0	2,2	7,3	-6,6
96	Manufacturas diversas	80.505	76.962	93.776	98.089	0,7	0,8	0,9	0,9	-4,4	21,8	4,6
29	Productos químicos orgánicos	86.722	79.538	82.060	90.789	0,8	0,9	0,8	0,9	-8,3	3,2	10,6
76	Aluminio y sus manufacturas	66.639	84.445	83.433	80.887	0,6	0,9	0,8	0,8	26,7	-1,2	-3,1
19	Preparaciones a base de cereales, harina, almidón, fécula o leche; productos de pastelería	69.826	69.660	73.989	78.271	0,6	0,8	0,7	0,7	-0,2	6,2	5,8
42	Manufacturas de cuero; artículos de talabartería o guarnicionería; artículos de viaje, bolsos de mano (carteras) y continentes similares; manufacturas de tripa	59.808	66.302	82.623	77.992	0,6	0,7	0,8	0,7	10,9	24,6	-5,6
32	Extractos curtientes o tintóreos; taninos y sus derivados; pigmentos y demás materias colorantes; pinturas y barnices; mastiques; tintas	61.372	60.636	65.050	75.167	0,6	0,7	0,6	0,7	-1,2	7,3	15,6
28	Productos químicos inorgánicos; compuestos inorgánicos u orgánicos de los metales preciosos, de los elementos radiactivos, de metales de las tierras raras o de isótopos	59.337	55.225	63.434	74.710	0,5	0,6	0,6	0,7	-6,9	14,9	17,8
69	Productos cerámicos	74.363	70.312	77.713	74.598	0,7	0,8	0,7	0,7	-5,4	10,5	-4,0
34	Jabón, agentes de superficie orgánicos, preparaciones para lavar, preparaciones lubricantes, ceras artificiales, ceras preparadas, productos de limpieza, velas y artículos similares, pastas para modelar, "ceras"	63.244	69.071	70.637	72.427	0,6	0,7	0,7	0,7	9,2	2,3	2,5
82	Herramientas y útiles, artículos de cuchillería y cubiertos de mesa, de metal común; partes de estos artículos, de metal común	70.052	63.108	71.273	71.144	0,6	0,7	0,7	0,7	-9,9	12,9	0,2
	Resto	1.377.036	1.339.098	1.287.198	1.175.611	12,8	14,4	12,4	11,1	-2,8	-3,9	-8,7

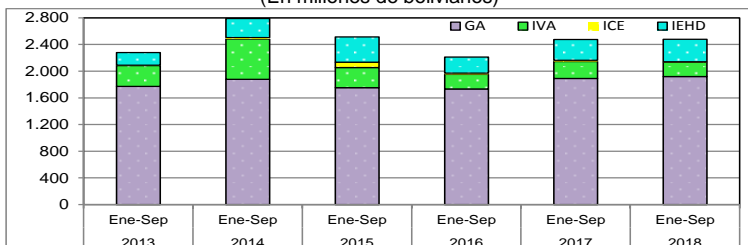
Recaudación Ordinaria según Principal Capítulo de la NANDINA, Enero a Septiembre de 2016 - 2018 (p)
(En millones de bolivianos)



Agregando a los seis capítulos anteriores la recaudación obtenida por la importación del Capítulo 73 de Manufacturas de fundición, hierro o acero con participación del 3.4%, la importación del Capítulo 72 de Fundición, hierro o acero con una participación de 3.4%, la importación del Capítulo 24 de Tabaco y sucedáneos del tabaco, que representa el 3.1% y la importación del Capítulo 40 referido a Caucho y sus manufacturas con tasa de participación de 1.9%, se alcanza a cubrir el 69.1% de la recaudación registrada entre enero y septiembre de 2018.

Recaudación Liberada⁹ del Pago de Tributos

Recaudación Liberada Según Impuesto, Enero a Septiembre de 2013 - 2018 (p)
(En millones de bolivianos)



RECAUDACIÓN LIBERADA SEGÚN ACUERDO PREFERENCIAL Y DISPOSICIÓN LIBERATORIA, Enero a Septiembre de 2014 - 2018 (p)

Acuerdo Preferencial y Disposición Liberatoria	2014 Ene-Sep	2015 Ene-Sep	2016 Ene-Sep	2017 Ene-Sep	2018 Ene-Sep
Miles de bolivianos					
Total	2.788.888	2.514.194	2.211.908	2.476.441	2.479.183
Acuerdo Preferencial	1.733.403	1.672.176	1.674.640	1.834.890	1.822.824
Acuerdo Agropecuario N°2 (AAPAG-2)	4.975	5.587	2.257	3.824	1.809
Chile (ACE 22)	57.651	59.285	56.906	51.677	46.677
Venezuela (ACEBOLVE)	12,15	647	548	929	472
México (ACE 66)	83.569	71.506	64.197	78.842	85.239
Mercosur (ACE 36)	1.123.334	1.067.841	1.107.386	1.236.885	1.222.802
Cuba (ACE 47)	1.181	530	2.170	3.820	3.494
Cuba/Chile (ARPAR4)	96	240	207	301	130
Comunidad Andina	461.382	466.540	440.969	458.613	462.200
Donaciones	36.129	7.428	45.193	39.194	8.007
Exoneraciones	1.019.356	834.590	492.075	602.357	648.352
Sector Diplomático	8.517	7.802	10.568	6.739	9.159
Ministerio de Economía y Finanzas Pub.	356.438	214.274	128.822	188.937	73.561
Organismos Internacionales	1.461	1.005	2.573	2.361	1.628
YPFB	587.619	570.575	291.245	329.541	341.536
Otras Exoneraciones	65.320	40.935	58.867	74.780	222.469
Variación Porcentual con Relación a Similar Período del Año Anterior					
Total	22,3	-9,8	-12,0	12,0	0,1
Acuerdo Preferencial	3,8	-3,5	0,1	9,6	-0,7
Acuerdo Agropecuario N°2 (AAPAG-2)	-38,2	12,3	-59,6	69,4	-52,7
Chile (ACE 22)	-4,2	2,8	-4,0	-9,2	-9,7
Venezuela (ACEBOLVE)	58,7	-46,8	-15,3	69,7	-49,2
México (ACE 66)	4,0	-14,4	-10,2	22,8	8,1
Mercosur (ACE 36)	3,0	-4,9	3,7	11,7	-1,1
Cuba (ACE 47)	145,6	-55,1	309,1	76,0	-8,5
Cuba/Chile (ARPAR4)	-15,1	149,7	-13,8	45,5	-56,6
Comunidad Andina	7,6	1,1	-5,5	4,0	0,8
Donaciones	98,6	-79,4	508,4	-13,3	-79,6
Exoneraciones	72,0	-18,1	-41,0	22,4	7,6
Sector Diplomático	-33,9	-8,4	35,5	-36,2	35,9
Ministerio de Economía y Finanzas Pub.	7,6	-39,9	-39,9	46,7	-61,1
Organismos Internacionales	-44,2	-31,2	156,1	-8,3	-31,1
YPFB	208,2	-2,9	-49,0	13,1	3,6
Otras Exoneraciones	18,6	-37,3	43,8	27,0	197,5
Participación Porcentual					
Total	100,0	100,0	100,0	100,0	100,0
Acuerdo Preferencial	62,2	66,5	75,7	74,1	73,5
Acuerdo Agropecuario N°2 (AAPAG-2)	0,2	0,2	0,1	0,2	0,1
Chile (ACE 22)	2,1	2,4	2,6	2,1	1,9
Venezuela (ACEBOLVE)	0,0	0,0	0,0	0,0	0,0
México (ACE 66)	3,0	2,8	2,9	3,2	3,4
Mercosur (ACE 36)	40,3	42,5	50,1	49,9	49,3
Cuba (ACE 47)	0,0	0,0	0,1	0,2	0,1
Cuba/Chile (ARPAR4)	0,0	0,0	0,0	0,0	0,0
Comunidad Andina	16,5	18,6	19,9	18,5	18,6
Donaciones	1,3	0,3	2,0	1,6	0,3
Exoneraciones	36,6	33,2	22,2	24,3	26,2
Sector Diplomático	0,3	0,3	0,5	0,3	0,4
Ministerio de Economía y Finanzas Pub.	12,8	8,5	5,8	7,6	3,0
Organismos Internacionales	0,1	0,0	0,1	0,1	0,1
YPFB	21,1	22,7	13,2	13,3	13,8
Otras Exoneraciones	2,3	1,6	2,7	3,0	9,0

La información comprende actualizaciones y modificaciones por enmiendas realizadas en las Declaraciones Únicas de Importación.

RECAUDACIÓN LIBERADA SEGÚN IMPUESTO
Enero a Septiembre de 2013 - 2018 (p)

Impuesto	2013 Ene-Sep	2014 Ene-Sep	2015 Ene-Sep	2016 Ene-Sep	2017 Ene-Sep	2018 Ene-Sep
Millones de bolivianos						
Total	2.280,4	2.788,9	2.514,2	2.211,9	2.476,4	2.479,2
GA	1.772,0	1.879,1	1.754,2	1.734,5	1.891,0	1.920,0
IVA	313,2	602,4	300,3	219,9	253,5	216,4
ICE	4,5	23,8	81,1	18,6	18,8	4,6
IEHD	190,6	283,6	378,6	238,9	313,1	338,1
Variación Porcentual con Relación a Similar Período del Año Anterior						
Total	15,3	22,3	-9,8	-12,0	12,0	0,1
GA	9,9	6,0	-6,6	-1,1	9,0	1,5
IVA	99,4	92,3	-50,1	-26,8	15,3	-14,6
ICE	-27,7	423,0	241,3	-77,1	1,2	-75,5
IEHD	-5,3	48,8	33,5	-36,9	31,1	8,0
Participación Porcentual						
Total	100,0	100,0	100,0	100,0	100,0	100,0
GA	77,7	67,4	69,8	78,4	76,4	77,4
IVA	13,7	21,6	11,9	9,9	10,2	8,7
ICE	0,2	0,9	3,2	0,8	0,8	0,2
IEHD	8,4	10,2	15,1	10,8	12,6	13,6

La recaudación liberada del pago de tributos a septiembre de 2018 alcanza a 2.479 millones de bolivianos y registra crecimiento en 0.1%. La recaudación liberada según impuesto presenta los siguientes resultados; el GA se incrementa en 1.5% y el IEHD crece en 8.0%, mientras que el IVA y el ICE disminuye en -14.6% y -75.5% respectivamente. Según tributo se tiene la siguiente participación porcentual al noveno mes de 2018, el 77.4% corresponde al GA, el 13.6% al IEHD, el 8.7% al IVA y el 0.2% al ICE.

La recaudación liberada por trámites que se acogen a la desgravación arancelaria de acuerdos preferenciales disminuye en -0.7% y representa el 73.5% de la recaudación liberada, las Exoneraciones -del Sector Diplomático, Ministerio de Economía y Finanzas Públicas, Organismos Internacionales, YPFB y otras exoneraciones- registra incremento de 7.6% y representan el 26.2% del total liberado y las Donaciones registran incremento de 0.3% y tienen una representación menor al 1% del total de recaudación liberada al noveno mes de 2018.

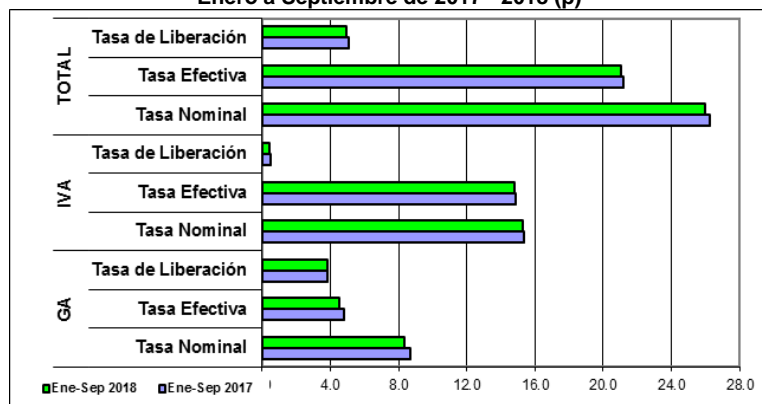
Dentro de los Acuerdos Preferenciales el ACE 36 referente al MERCOSUR representa el 49.3% del total de recaudaciones liberadas, seguida por los trámites acogidos a desgravación con la Comunidad Andina con el 18.6%, el ACE 66 referido al Acuerdo con México participa con el 3.4%, el ACE 22 Acuerdo con Chile alcanza al 1.9% y el resto de los acuerdos preferenciales representa menos del 1% de la recaudación liberada al noveno mes de 2018.

Las exoneraciones de YPFB entre enero y septiembre de 2018 ascienden a 341 millones de bolivianos y registra incremento de 3.6% respecto a similar período de 2017. Representan el 13.8% del total de la recaudación liberada entre enero y septiembre de 2018.

⁹ **Recaudación Liberada**, Es la recaudación que se deja de percibir debido al cumplimiento de acuerdos de desgravación arancelaria, como el Acuerdo de Complementación Económica N° 22 entre Bolivia y Chile (ACE 22); Acuerdo de Complementación Económica N° 66 entre Bolivia y México (ACE 66) a partir del 7 de junio de 2010; Acuerdo de Complementación Económica N° 36 entre Bolivia y MERCOSUR (ACE 36); Acuerdo de Complementación Económica N° 47 entre Bolivia y Cuba (ACE 47); Desgravación arancelaria a las importaciones de bienes originarios de la Comunidad Andina de Naciones (CAN) ; Acuerdo N° 2 de Alcance Parcial para la liberación y expansión del comercio intra regional de semillas entre Argentina, Bolivia, Brasil, Chile, Colombia, Paraguay, Perú y Uruguay-, con el 100% de preferencia arancelaria (AAPAG-2); y el Acuerdo Regional N° 4 Preferencia Arancelaria Regional -PAR 4- entre Argentina, Bolivia, Brasil, Chile, Colombia, Cuba, Ecuador, México, Paraguay, Perú, Uruguay y Venezuela. Actualmente éste Acuerdo se aplica a las importaciones de Bolivia con Chile y Cuba con el 12% de preferencia arancelaria otorgada por el país (AR PAR4); Acuerdo de Complementación Económica con Venezuela (ACEBOLVE); y la determinación de liberaciones impositivas autorizadas por el Ministerio de Economía y Finanzas Públicas, como las donaciones y las exoneraciones referentes a material monetario, bienes de uso militar y material bélico, material publicitario y otros.

Indicadores de Recaudación por Importaciones ¹⁰

**Tasa Efectiva, Tasa de Liberación y Tasa Nominal del GA e IVA
Enero a Septiembre de 2017 - 2018 (p)**



La tasa efectiva de las recaudaciones por importación de mercaderías, a nivel general a septiembre de 2018 disminuye en 0.16 puntos porcentuales, es decir, de una tasa efectiva de 21.19% registrada entre enero y septiembre de 2017 disminuye a 21.03 en similar período de 2018. La tasa efectiva del ICE e IEHD se incrementa en 0.15 y 0.01 puntos porcentuales respectivamente, mientras que la tasa efectiva del GA y el IVA disminuye en 0.27 y 0.04 puntos porcentuales respectivamente.

La tasa de liberación del GA es de 3.83%, del IVA es 0.43%, del ICE es 0.01% y del IEHD es 0.67%, aspecto que determina disminución en 0.03 puntos porcentuales en el GA, caída en 0.09 puntos porcentuales en el IVA y reducción de 0.03 puntos porcentuales en el ICE. Por el contrario la tasa de liberación del IEHD se incrementa en 0.03 puntos porcentuales.

Este comportamiento implica se registre al noveno mes de 2018 tasa de liberación a nivel general 4.94%, con una disminución de 0.11 puntos porcentuales respecto a similar período de 2017.

La tasa nominal de las recaudaciones aduaneras a nivel general es de 25.97% al noveno mes de 2018. El GA registró una tasa de 8.36%, el IVA 15.25%, el ICE 1.63% y el IEHD 0.73%. La tasa nominal del ICE presenta incremento en 0.12 puntos porcentuales y la tasa nominal del IEHD en 0.04 puntos porcentuales. Por el contrario, la tasa nominal del GA disminuye en 0.30 puntos porcentuales y la tasa nominal del IVA disminuye en 0.13 puntos porcentuales.

TASA EFECTIVA SEGÚN IMPUESTO

Enero a Septiembre de 2013 - 2018 (p)

Tipo de Impuesto	2013 Ene-Sep	2014 Ene-Sep	2015 Ene-Sep	2016 Ene-Sep	2017 Ene-Sep	2018 Ene-Sep
Porcentaje						
Total	19,64	20,59	21,77	20,90	21,19	21,03
GA	4,14	4,14	4,72	4,70	4,80	4,5
IVA	14,44	15,12	15,41	14,65	14,86	14,8
ICE	1,02	1,30	1,60	1,51	1,48	1,6
IEHD	0,05	0,04	0,04	0,05	0,05	0,1

Variación Absoluta

Total	-0,14	0,95	1,18	-0,87	0,29	-0,16
GA	-0,01	0,00	0,58	-0,02	0,10	-0,27
IVA	-0,14	0,68	0,30	-0,76	0,22	-0,04
ICE	0,08	0,28	0,30	-0,09	-0,03	0,15
IEHD	-0,08	-0,01	0,00	0,01	0,00	0,01

TASA DE LIBERACIÓN SEGÚN IMPUESTO

Enero a Septiembre de 2013 - 2018 (p)

Tipo de Impuesto	2013 Ene-Sep	2014 Ene-Sep	2015 Ene-Sep	2016 Ene-Sep	2017 Ene-Sep	2018 Ene-Sep
Porcentaje						
Total	4,65	5,16	5,07	4,81	5,06	4,94
GA	3,61	3,48	3,54	3,88	3,86	3,83
IVA	0,64	1,11	0,61	0,48	0,52	0,43
ICE	0,01	0,04	0,16	0,04	0,04	0,01
IEHD	0,39	0,52	0,76	0,41	0,64	0,67

Variación Absoluta

Total	-0,05	0,51	-0,09	-0,26	0,25	-0,11
GA	-0,22	-0,13	0,06	0,34	-0,02	-0,03
IVA	0,27	0,48	-0,51	-0,12	0,04	-0,09
ICE	-0,01	0,03	0,12	-0,12	0,00	-0,03
IEHD	-0,09	0,14	0,24	-0,35	0,23	0,03

TASA NOMINAL SEGÚN IMPUESTO

Enero a Septiembre de 2013 - 2018 (p)

Tipo de Impuesto	2013 Ene-Sep	2014 Ene-Sep	2015 Ene-Sep	2016 Ene-Sep	2017 Ene-Sep	2018 Ene-Sep
Porcentaje						
Total	24,29	25,75	26,84	25,71	26,25	25,97
GA	7,75	7,62	8,26	8,57	8,66	8,36
IVA	15,08	16,23	16,02	15,13	15,38	15,25
ICE	1,03	1,34	1,76	1,55	1,51	1,63
IEHD	0,43	0,56	0,81	0,46	0,69	0,73

Variación Absoluta

Total	-0,19	1,46	1,09	-1,13	0,54	-0,27
GA	-0,22	-0,13	0,64	0,32	0,09	-0,30
IVA	0,13	1,15	-0,21	-0,89	0,25	-0,13
ICE	0,08	0,31	0,42	-0,21	-0,03	0,12
IEHD	-0,17	0,13	0,24	-0,34	0,23	0,04

¹⁰ Indicadores relacionados a la recaudación por importaciones:

Tasa Efectiva: Muestra el porcentaje que representa la recaudación aduanera respecto del valor CIF de Importación.

$$\text{Tasa Efectiva} = \frac{\text{Recaudación pagada}}{\text{Importación}} * 100$$

Tasa de Liberación: Muestra el porcentaje que representa la recaudación liberada del pago de tributos respecto del valor CIF de importación.

$$\text{Tasa de Liberación} = \frac{\text{Recaudación liberada}}{\text{Importación}} * 100$$

Tasa Nominal: Muestra el porcentaje que representa la recaudación potencial respecto del valor CIF de Importación.

$$\text{Tasa Nominal} = \text{Tasa Efectiva} + \text{Tasa de liberación}$$

NOTA METODOLÓGICA: La información de recaudaciones por importaciones esta compilada bajo el criterio de fecha de pago.

Consultas a: ADUANA NACIONAL – Unidad de Planificación, Estudios y Control de Gestión
Av. 20 de Octubre N° 2038 Teléfono 2152881 Fax 2116763 e-mail: gchavez@aduana.gob.bo

Aduana Nacional

Porque Bolivia Importa... ¡y Exporta!

