

Recaudación Total ¹ para el Tesoro General de la Nación

Al mes de agosto de 2018 la recaudación total por importación de mercancías se incrementa en 3.2% con relación a similar período de la gestión 2017, la variación absoluta entre la recaudación aduanera registrada al octavo mes de 2018 respecto a similar período de la gestión 2017 alcanza a 293 millones de bolivianos.

No se presenta información de recaudación extraordinaria debido a que no se implementó programa de regularización de adeudos tributarios, por tanto la recaudación total registrada al mes de agosto de 2018 es igual a la recaudación ordinaria.

RECAUDACIÓN TOTAL, Enero a Agosto de 2013 - 2018 (p)

Recaudación	2013 Ene-Ago	2014 Ene-Ago	2015 Ene-Ago	2016 Ene-Ago	2017 Ene-Ago	2018 Ene-Ago
Millones de bolivianos						
Recaudación Total	8.481,1	9.733,6	9.503,5	8.195,2	9.207,4	9.500,8
Recaudación Ordinaria	8.479,3	9.730,7	9.500,9	8.195,1	9.207,4	9.500,8
Recaudación Extraordinaria	1,8	2,9	2,6	0,1		
Variación Porcentual con Relación a Similar Período del Año Anterior						
Recaudación Total	14,5	14,8	-2,4	-13,8	12,4	3,2
Recaudación Ordinaria	15,5	14,8	-2,4	-13,7	12,4	3,2
Recaudación Extraordinaria	-97,2	57,4	-8,6	-97,2		

Recaudación Ordinaria ²

RECAUDACIÓN ORDINARIA SEGÚN IMPUESTO

Enero a Agosto de 2013 - 2018 (p)

Impuesto	2013 Ene-Ago	2014 Ene-Ago	2015 Ene-Ago	2016 Ene-Ago	2017 Ene-Ago	2018 Ene-Ago
Millones de bolivianos						
Total	8.479,3	9.730,7	9.500,9	8.195,1	9.207,4	9.500,8
GA	1.805,4	1.965,4	2.059,8	1.841,2	2.090,1	2.046,6
IVA	6.213,8	7.136,3	6.727,9	5.743,5	6.449,6	6.695,8
ICE	440,6	610,2	694,5	590,7	647,0	732,4
IEHD	19,4	18,8	18,6	19,7	20,7	26,0

Variación Porcentual con Relación a Similar Período del Año Anterior

Total	15,5	14,8	-2,4	-13,7	12,4	3,2
GA	17,8	8,9	4,8	-10,6	13,5	-2,1
IVA	14,6	14,8	-5,7	-14,6	12,3	3,8
ICE	31,7	38,5	13,8	-14,9	9,5	13,2
IEHD	-62,3	-3,2	-1,1	5,8	5,1	25,7

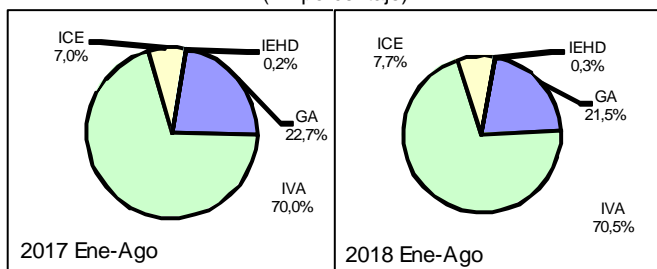
Participación Porcentual

Total	100,0	100,0	100,0	100,0	100,0	100,0
GA	21,3	20,2	21,7	22,5	22,7	21,5
IVA	73,3	73,3	70,8	70,1	70,0	70,5
ICE	5,2	6,3	7,3	7,2	7,0	7,7
IEHD	0,2	0,2	0,2	0,2	0,2	0,3

Participación en la Recaudación Ordinaria por Impuesto

Enero a Agosto de 2017 y 2018 (p)

(En porcentaje)



La recaudación ordinaria según impuesto registra el siguiente comportamiento: la recaudación del **Gravamen Arancelario (GA)** disminuye en -2.1%, mientras que el **Impuesto al Valor Agregado (IVA)** crece en 3.8%, el **Impuesto al Consumo Específico (ICE)** se incrementa en 13.2% y la recaudación del **Impuesto Especial a los Hidrocarburos y Derivados (IEHD)** se incrementa en 25.7% al octavo mes de 2018. La participación porcentual de cada impuesto respecto al total de recaudación, registra los siguientes cambios: el GA disminuye su participación de 22.7% registrado entre enero y agosto de 2017 a una tasa de 21.5% en similar período de 2018, el IVA aumenta su participación de 70.0% registrado entre enero y agosto de 2017 a una tasa de 70.5% en similar período de 2018, la tasa de participación del ICE aumenta de 7.0% registrado entre enero y agosto de 2017 a una tasa de 7.7% en similar período de 2018 y la tasa de participación del IEHD aumenta su participación de 0.2% registrados entre enero y agosto de 2017 a una tasa de 0.3% en similar período de 2018.

La recaudación ordinaria en efectivo se incrementa en 1.0% y la recaudación ordinaria en valores crece en 35.5% a agosto de 2018. En el período de análisis, la recaudación en efectivo representa el 91.8% y la recaudación en valores representa el 8.2% del total de la recaudación ordinaria.

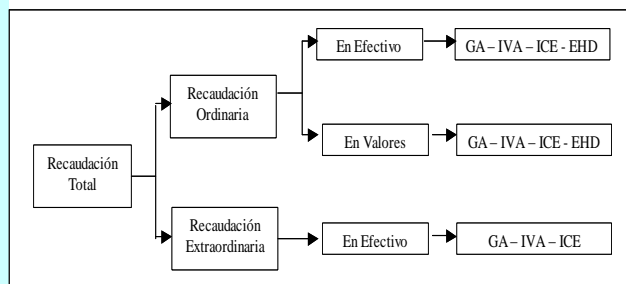
RECAUDACIÓN ORDINARIA SEGUN TIPO DE PAGO

Enero a Agosto de 2013 - 2018 (p)

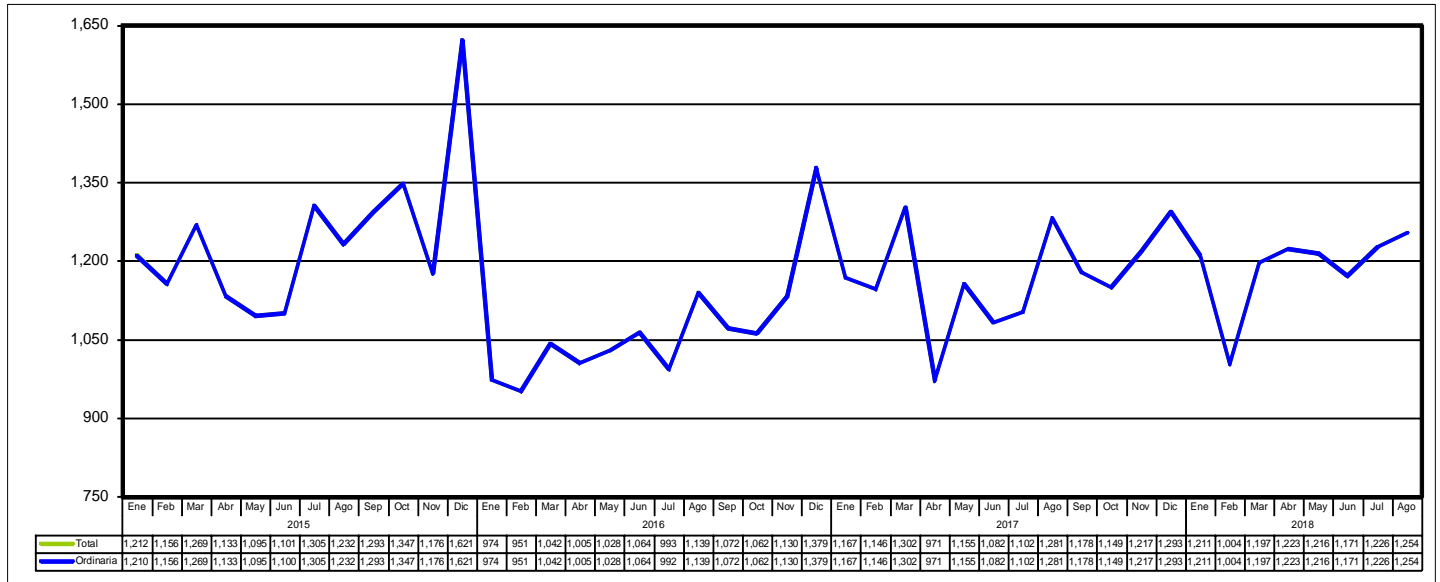
Recaudación	2013 Ene-Ago	2014 Ene-Ago	2015 Ene-Ago	2016 Ene-Ago	2017 Ene-Ago	2018 Ene-Ago
Millones de bolivianos						
Recaudación Ordinaria	8.479,3	9.730,7	9.500,9	8.195,1	9.207,4	9.500,8
Recaudación en Efectivo	7.595,5	8.376,5	8.794,4	7.803,6	8.629,4	8.717,5
Recaudación en Valores	883,7	1.354,2	706,4	391,4	578,0	783,3
Variación Porcentual con Relación a Similar Período del Año Anterior						
Recaudación Ordinaria	15,5	14,8	-2,4	-13,7	12,4	3,2
Recaudación en Efectivo	16,6	10,3	5,0	-11,3	10,6	1,0
Recaudación en Valores	6,9	53,2	-47,8	-44,6	47,7	35,5
Participación Porcentual						
Recaudación Ordinaria	100,0	100,0	100,0	100,0	100,0	100,0
Recaudación en Efectivo	89,6	86,1	92,6	95,2	93,7	91,8
Recaudación en Valores	10,4	13,9	7,4	4,8	6,3	8,2

¹ **Recaudación Total**, es la recaudación obtenida del pago de tributos por importaciones regulares de mercancías y la recaudación obtenida a partir de la implementación de programas eventuales de regularización impositiva. Se cuantifica para los siguientes tipos de tributos: Gravamen Arancelario (GA), Impuesto al Valor Agregado (IVA), Impuesto al Consumo Específico (ICE) e Impuesto Especial a los Hidrocarburos y Derivados (IEHD).

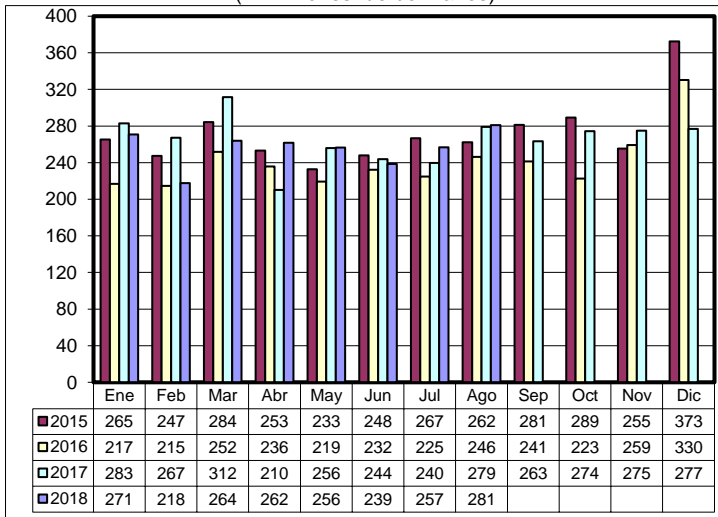
² **Recaudación Ordinaria**, es la recaudación obtenida del pago de tributos por importaciones regulares de mercancías, cuantificadas según tipo de impuesto y tipo de pago, es decir, pagados en efectivo ó pagados mediante la presentación certificados valorados.



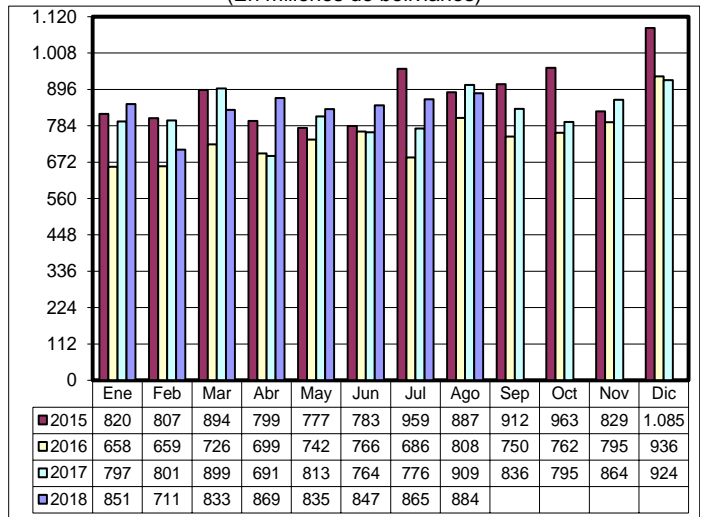
Recaudación Total y Ordinaria Según Año y Mes, Enero de 2015 a Agosto de 2018 (p)
(En millones de bolivianos)



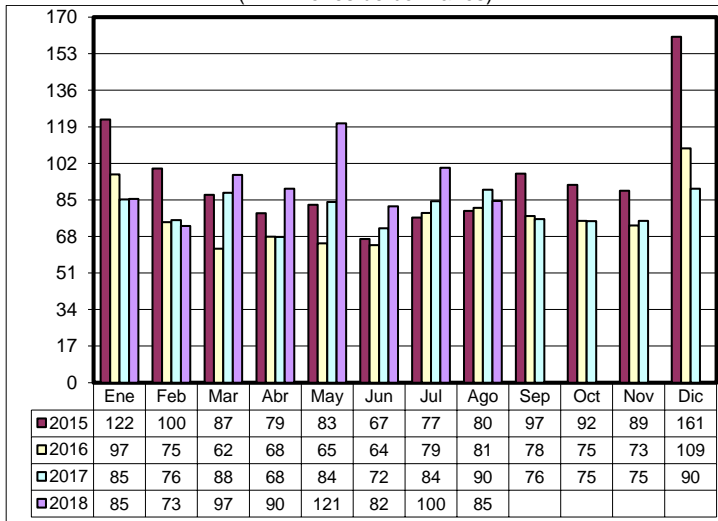
Recaudación Ordinaria del GA, Enero de 2015 a Agosto de 2018
(En millones de bolivianos)



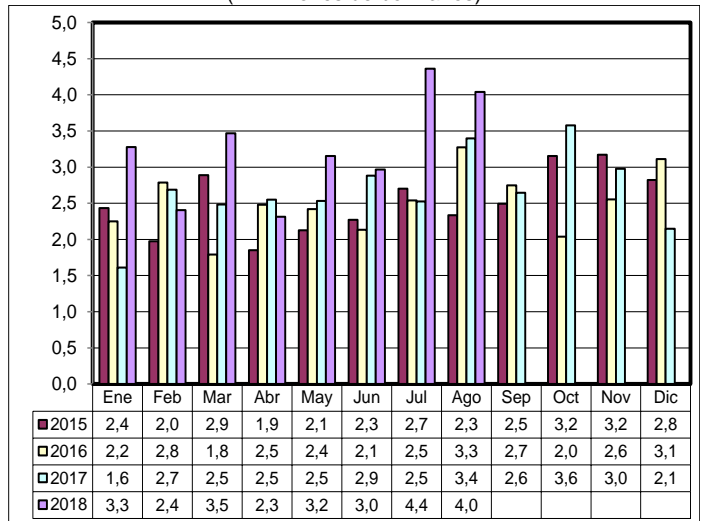
Recaudación Ordinaria del IVA, Enero de 2015 a Agosto de 2018
(En millones de bolivianos)



Recaudación Ordinaria del ICE, Enero de 2015 a Agosto de 2018
(En millones de bolivianos)

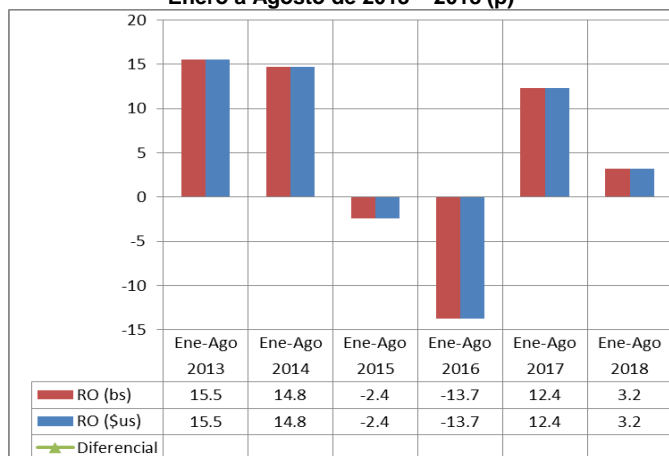


Recaudación Ordinaria de IEHD, Enero de 2015 a Agosto de 2018
(En millones de bolivianos)



Recaudación Total en dólares americanos ³

Variación Porcentual de la Recaudación Ordinaria en bolivianos y dólares americanos Enero a Agosto de 2013 – 2018 (p)



RECAUDACIÓN TOTAL, Enero a Agosto de 2013 - 2018 (p)

Recaudación	2013 Ene-Ago	2014 Ene-Ago	2015 Ene-Ago	2016 Ene-Ago	2017 Ene-Ago	2018 Ene-Ago
Millones de dólares americanos						
Recaudación Total	1.218,6	1.398,5	1.365,4	1.177,5	1.322,9	1.365,1
Recaudación Ordinaria	1.218,3	1.398,1	1.365,1	1.177,5	1.322,9	1.365,1
Recaudación Extraordinaria	0,3	0,4	0,3	0,0		
Variación Porcentual con Relación a Similar Período del Año Anterior						
Recaudación Total	14,5	14,8	-2,4	-13,8	12,4	3,2
Recaudación Ordinaria	15,5	14,8	-2,4	-13,7	12,4	3,2
Recaudación Extraordinaria	-97,2	57,4	-27,9	-96,5		

La recaudación ordinaria en bolivianos registra incremento de 3.2% y la **recaudación ordinaria expresada en dólares americanos se incrementa también en 3.2%**, debido a que el tipo de cambio se mantiene constante desde noviembre de 2011 a agosto de 2018.

Al octavo mes de 2018 la **recaudación ordinaria alcanza a 1.365.1 millones de dólares**, es decir 42.2 millones de dólares más que el monto registrado en similar período de la gestión 2017.

La gráfica muestra la variación de la recaudación ordinaria en bolivianos y en dólares americanos en el periodo 2013 a 2018.

Recaudación Extraordinaria ⁴

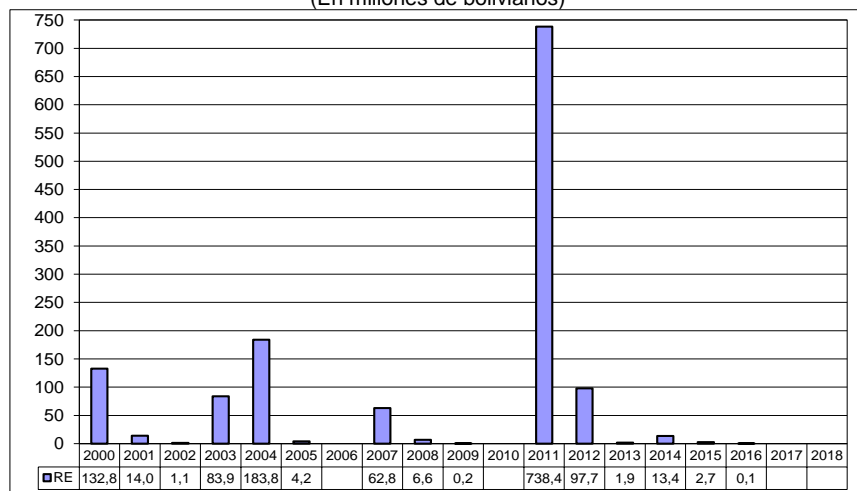
Mediante Decreto Supremo 25575 y Decreto Supremo 25801 se efectuó entre el 05/11/1999 al 31/08/2000 el primer Programa de Regularización del periodo 2000 al 2011, posteriormente mediante Ley 2152 y en el periodo 23/11/2000 al 28/02/2001 se realizó un segundo programa.

Mediante Ley 2332 del 08/02/2002 al 09/09/2002 se efectuó un tercer programa. En la gestión 2003 se inició el programa de más larga duración a partir de la Ley 2492, Decreto Supremo 27352, Ley 2647 y Decreto Supremo 27627, este programa se realizó en el periodo 08/09/2003 al 30/09/2005, el mismo que comprendía la regularización de vehículos y otras mercancías que habían ingresado ilegalmente. En la gestión 2006 no se implementó ningún programa eventual de regularización.

Mediante Ley 3467 de 12/09/2006 y reglamentada por el Decreto Supremo 28963 de 06/12/2006 se efectuó un nuevo programa a partir de enero de 2007 hasta febrero de 2009.

La Ley 133 de 08/06/2011 implementa a partir de julio de 2011 el Programa de Saneamiento Legal de Vehículos Automotores. En la primera etapa de la implementación de julio a diciembre de 2011 la recaudación extraordinaria ascendió a 738.4 millones de bolivianos por la nacionalización de 67.197 vehículos automotores, constituyéndose en la recaudación extraordinaria más alta alcanzada de los últimos catorce años.

Recaudación Extraordinaria (RE), 2000 – 2018 (En millones de bolivianos)



RECAUDACIÓN EXTRAORDINARIA SEGÚN ADUANA, Enero a Julio de 2016 (En bolivianos)

Administración de Aduana	GA	IVA	Recaudación	Part. %
Total	4,467	69,510	73,977	100,0
Zona Franca Comercial Santa Cruz	3,777	48,847	52,624	71,1
Interior Santa Cruz	690	19,996	20,686	28,0
Interior Cochabamba		667	667	0,9

A partir del mes de enero de 2012 se pone en vigencia la segunda etapa de la Ley 133, habiéndose regularizado en la gestión 2012, 14.378 remolques y semirremolques y 776 vehículos automotores. Así también se registró una recaudación de 42 millones de bolivianos por la nacionalización de remolques y 55.6 millones de bolivianos de trámites pendientes de regularización, referidos a vehículos automotores.

Concluyó el Programa de Regularización en el 2013 y se nacionalizaron 115 remolques y se registró recaudación extraordinaria de 1.877 mil bolivianos.

En julio de 2014 se inicia el Programa de Regularización de Tractores y Maquinaria Agrícola, habiéndose regularizado a diciembre de 2014 un total de 2.520 unidades con una recaudación de 13.4 millones de bolivianos. Se recaudó 2.7 millones de bolivianos en el 2015, de los mismos las recaudaciones por IVA representan el 96.9% y fueron ejecutados en siete aduanas, la aduana Interior Santa Cruz concentró el 81.3% de la recaudación extraordinaria.

A julio de 2016, se registró una recaudación de 73.977 bolivianos generada en la aduana Zona Franca Cial. Santa Cruz, Interior Santa Cruz e interior Cochabamba, por pagos diferidos del Programa de Regularización. Entre agosto y diciembre de 2016 no se registró información debido a que el Programa de Regularización en el marco de la Ley 133 concluyó.

Tanto en la Gestión 2017, como en los primeros ocho meses de 2018 no se implementaron programas de regularización de adeudos tributarios, por tanto la recaudación total es igual a la recaudación ordinaria.

El gráfico muestra el comportamiento de la recaudación extraordinaria en el periodo 2000 al 2018.

³ **Recaudación Total en dólares americanos**, considera el tipo de cambio oficial de venta del dólar americano proporcionado por el Banco Central de Bolivia, vigente a la fecha de aceptación de la declaración de mercancías y que la ANB actualiza semanalmente.

⁴ **Recaudación Extraordinaria**, es la recaudación obtenida por el pago de tributos a partir de la implementación de programas de regularización impositiva.

Recaudación Ordinaria según Departamento ⁵

RECAUDACIÓN ORDINARIA SEGÚN DEPARTAMENTO

Enero a Agosto de 2013 - 2018 (p)

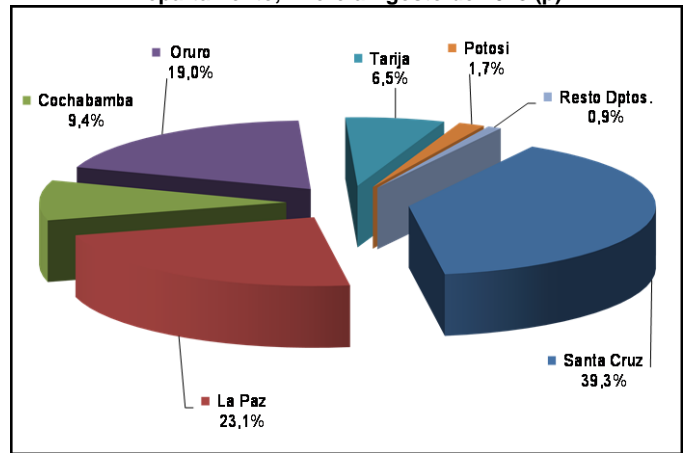
Departamento	2013 Ene-Ago	2014 Ene-Ago	2015 Ene-Ago	2016 Ene-Ago	2017 Ene-Ago	2018 Ene-Ago
Miles de bolivianos						
Total	8.479.272	9.730.714	9.500.859	8.195.085	9.207.417	9.500.789
Chuquisaca	26.988	28.115	35.361	28.080	21.728	76.375
La Paz	2.406.120	2.693.590	2.556.496	2.320.493	2.384.510	2.193.221
Oruro	819.316	1.078.083	914.938	1.071.168	1.594.781	1.806.368
Cochabamba	722.259	963.384	884.354	728.711	717.223	896.061
Potosí	210.845	188.899	135.732	129.072	145.485	163.350
Tarija	446.179	526.744	557.214	322.712	519.989	617.878
Santa Cruz	3.837.494	4.243.444	4.406.382	3.581.221	3.814.931	3.738.128
Beni	9.107	7.358	8.884	9.208	5.229	3.828
Pando	963	1.095	1.498	4.422	3.540	5.579

La recaudación ordinaria según departamento presenta al octavo mes de 2018, aumento en el pago de tributos en administraciones de aduana de Chuquisaca en 251.5%, Pando en 57.6%, Cochabamba en 24.9%, Tarija en 18.8%, Oruro en 13.3% y Potosí en 12.3%, mientras que los departamentos de Santa Cruz, La Paz y Beni disminuyen la recaudación en -2.0%, -8.0% y -26.8% respectivamente.

El departamento de Santa Cruz recauda el 39.3% del total de las recaudaciones ordinarias, La Paz el 23.1%, Oruro 19.0%, Cochabamba 9.4%, Tarija 6.5% y Potosí el 1.7%, concentrando estos seis departamentos el 99.1% de la recaudación ordinaria al mes de agosto de 2018. Las aduanas que se encuentran en los departamentos de Chuquisaca, Beni y Pando concentran solamente el 0.9% de las recaudaciones ordinarias.

Variación Porcentual con Relación a Similar Periodo del Año Anterior						
Total	15,5	14,8	-2,4	-13,7	12,4	3,2
Chuquisaca	-33,4	4,2	25,8	-20,6	-22,6	251,5
La Paz	18,7	11,9	-5,1	-9,2	2,8	-8,0
Oruro	20,8	31,6	-15,1	17,1	48,9	13,3
Cochabamba	17,7	33,4	-8,2	-17,6	-1,6	24,9
Potosí	13,3	-10,4	-28,1	-4,9	12,7	12,3
Tarija	-0,8	18,1	5,8	-42,1	61,1	18,8
Santa Cruz	14,9	10,6	3,8	-18,7	6,5	-2,0
Beni	76,1	-19,2	20,7	3,6	-43,2	-26,8
Pando	52,2	13,7	36,7	195,3	-19,9	57,6

Participación Porcentual de la Recaudación Ordinaria según Departamento, Enero a Agosto de 2018 (p)



Participación Porcentual						
Total	100,0	100,0	100,0	100,0	100,0	100,0
Chuquisaca	0,3	0,3	0,4	0,3	0,2	0,8
La Paz	28,4	27,7	26,9	28,3	25,9	23,1
Oruro	9,7	11,1	9,6	13,1	17,3	19,0
Cochabamba	8,5	9,9	9,3	8,9	7,8	9,4
Potosí	2,5	1,9	1,4	1,6	1,6	1,7
Tarija	5,3	5,4	5,9	3,9	5,6	6,5
Santa Cruz	45,3	43,6	46,4	43,7	41,4	39,3
Beni	0,1	0,1	0,1	0,1	0,1	0,0
Pando	0,0	0,0	0,0	0,1	0,0	0,1

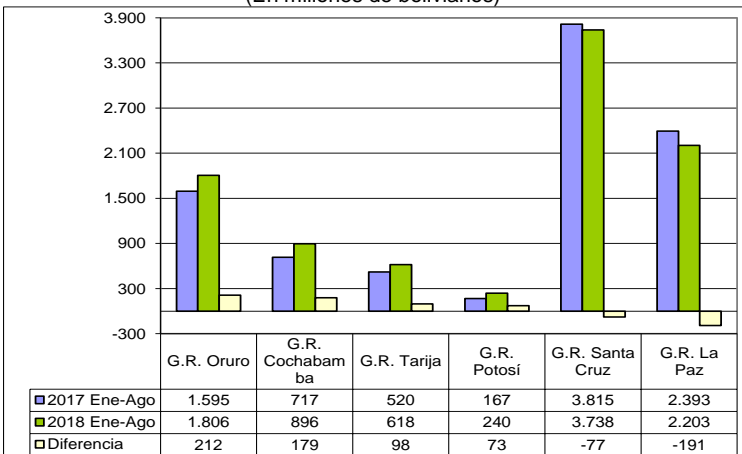
La información corresponde a la recaudación por importación según aduana de pago y no se refiere a la residencia del importador

Recaudación Ordinaria según Gerencia Regional ⁶ y Aduana

Recaudación Ordinaria y Diferencia Absoluta Según Gerencia Regional

Enero a Agosto de 2017 y 2018 (p)

(En millones de bolivianos)



Al mes de agosto de 2018, la recaudación ordinaria según Gerencia Regional presenta el siguiente comportamiento: la Gerencia Regional Potosí, Cochabamba, Tarija, y Oruro crecen en 43.4%, 24.9%, 18.8% y 13.3% respectivamente, mientras que Santa Cruz y La Paz disminuye su recaudación en -2.0% y -8.0% respectivamente.

La Gerencia Santa Cruz concentra el 39.3% de la recaudación al octavo mes de 2018, la Gerencia La Paz representa el 23.2% y la Gerencia Oruro el 19.0%, representando las tres gerencias el 81.5% de la recaudación registrada al octavo mes de 2018.

La diferencia de 293 millones de bolivianos registrada entre la recaudación obtenida a agosto de 2018 respecto a la recaudación de similar periodo de 2017, según Gerencia Regional muestra los siguientes resultados: Oruro crece en 212 millones de bolivianos, Cochabamba crece en 179 millones de bolivianos, Tarija en 98 millones de bolivianos y Potosí en 73 millones de bolivianos. Por el contrario la Gerencia La Paz reduce su recaudación en 191 millones de bolivianos y Santa Cruz en 77 millones de bolivianos.

⁵ La Recaudación según Departamento, es aquella obtenida a partir de la agregación de la recaudación según aduana de pago en el ámbito geográfico departamental, la cual no considera la residencia del importador.

⁶ La Recaudación según Gerencia Regional, es aquella obtenida a partir de la agregación de la recaudación según aduana de pago en el ámbito administrativo de la Aduana Nacional, la cual no considera la residencia del importador.

Recaudaciones por Importación

RECAUDACIÓN ORDINARIA SEGÚN GERENCIA REGIONAL Y ADMINISTRACIÓN DE ADUANA, Enero a Agosto de 2013 - 2018 (p)

Gerencia Regional Administración de Aduana	Miles de bolivianos						Variación Porcentual						Participación Porcentual					
	2013 Ene-Ago	2014 Ene-Ago	2015 Ene-Ago	2016 Ene-Ago	2017 Ene-Ago	2018 Ene-Ago	2013 Ene-Ago	2014 Ene-Ago	2015 Ene-Ago	2016 Ene-Ago	2017 Ene-Ago	2018 Ene-Ago	2013 Ene-Ago	2014 Ene-Ago	2015 Ene-Ago	2016 Ene-Ago	2017 Ene-Ago	2018 Ene-Ago
Total	8.479.272	9.730.714	9.500.859	8.191.466	9.207.417	9.500.789	15,5	14,8	-2,4	-13,8	12,4	3,2	100,0	100,0	100,0	100,0	100,0	100,0
GERENCIA DE LA PAZ	2.416.191	2.702.044	2.566.878	2.334.123	2.393.280	2.202.629	18,8	11,8	-5,0	-9,1	2,5	-8,0	28,5	27,8	27,0	28,5	26,0	23,2
Interior La Paz	1.099.532	1.249.100	1.258.031	1.230.986	1.474.372	1.573.623	5,3	13,6	0,7	-2,1	19,8	6,7	13,0	12,8	13,2	15,0	16,0	16,6
Aeropuerto El Alto	236.909	258.063	238.091	236.370	241.612	254.173	31,2	8,9	-7,7	-0,7	2,2	5,2	2,8	2,7	2,5	2,9	2,6	2,7
Zona Franca Cial. El Alto	466.816	474.599	389.670	281.946	153.838	1846	30,6	1,7	-17,9	-27,6	-45,4	-98,8	5,5	4,9	4,1	3,4	1,7	0,0
Charaña	12.737	15.147	11.922	5.794	6.171	9.584	-21,3	18,9	-21,3	-51,4	6,5	55,3	0,2	0,2	0,1	0,1	0,1	0,1
Zona Franca Ind. El Alto	169.609	187.285	156.482	68.422	64.319	43.913	88,1	10,4	-16,4	-56,3	-6,0	-31,7	2,0	1,9	1,6	0,8	0,7	0,5
Guayaramerín	9.107	7.358	8.884	9.208	5.229	5.579	76,1	-19,2	20,7	3,6	-43,2	6,7	0,1	0,1	0,1	0,1	0,1	0,1
Desaguadero	257.331	263.909	183.835	214.800	258.835	276.966	-21,4	2,6	-30,3	16,8	20,5	7,0	3,0	2,7	1,9	2,6	2,8	2,9
Cobija	575	540	655	4.368	3.539	3.355	3,4	-6,1	21,3	567,3	-19,0	-5,2	0,0	0,0	0,0	0,1	0,0	0,0
Zona Franca Cial. Cobija	389	556	843	54	1	473	402,9	43,0	51,8	-93,6	-97,6	36.973,0	0,0	0,0	0,0	0,0	0,0	0,0
Postal La Paz	1.224	997	978	844	914	726	20,0	-18,6	-1,9	-13,7	8,3	-20,5	0,0	0,0	0,0	0,0	0,0	0,0
Zona Franca Ind. Patacamaya	153.873	173.824	117.165	37.911	39.087	30.696	53,2	13,0	-32,6	-67,6	3,1	-21,5	1,8	1,8	1,2	0,5	0,4	0,3
Zona Franca Cial. Patacamaya	8.089	70.668	200.322	243.420	145.362	1.694	773,6	183,5	21,5	-40,3	-98,8	0,1	0,7	2,1	3,0	1,6	0,0	0,0
GERENCIA DE ORURO	819.316	1.078.083	914.938	1.071.168	1.594.781	1.806.368	20,8	31,6	-15,1	17,1	48,9	13,3	9,7	11,1	9,6	13,1	17,3	19,0
Interior Oruro	96.156	95.261	175.534	216.528	292.315	246.466	3,3	-0,9	84,3	23,4	35,0	-15,7	1,1	1,0	1,8	2,6	3,2	2,6
Pasto Grande						139.013												15
Zona Franca Cial. Oruro	83.123	83.889	80.103	76.434	48.356	1.884	26,3	0,9	-4,5	-4,6	-36,7	-96,1	1,0	0,9	0,8	0,9	0,5	0,0
Zona Franca Ind. Oruro	77.179	113.299	93.914	38.645	34.035	33.219	80,4	46,8	-17,1	-58,9	-11,9	-2,4	0,9	1,2	1,0	0,5	0,4	0,3
Tambo Quemado	502.814	742.472	524.248	673.377	1.094.322	1.219.968	31,1	47,7	-29,4	28,4	62,5	11,5	5,9	7,6	5,5	8,2	11,9	12,8
Pisiga	60.045	43.162	41.139	66.184	125.754	165.819	-35,3	-28,1	-4,7	60,9	90,0	31,9	0,7	0,4	0,4	0,8	1,4	1,7
GERENCIA DE POTOSÍ	210.845	188.899	135.732	129.072	167.214	239.725	13,3	-10,4	-28,1	-4,9	29,6	43,4	2,5	1,9	1,4	1,6	1,8	2,5
Interior Potosí	21.220	20.182	19.158	22.103	13.161	12.449	-36,3	-4,9	-5,1	15,4	-40,5	-5,4	0,3	0,2	0,2	0,3	0,1	0,1
Interior Sucre (1)						76.375						251,5						0,2
Avaroa	124.943	87.062	49.627	35.145	49.110	70.378	47,3	-30,3	-43,0	-29,2	39,7	43,3	1,5	0,9	0,5	0,4	0,5	0,7
Apacheta	367	159	185	191	112	90	-32,4	-56,6	16,2	3,4	-41,7	-19,1	0,0	0,0	0,0	0,0	0,0	0,0
Villazón	64.315	81.495	66.763	71.633	83.102	80.429	-4,7	26,7	-18,1	7,3	16,0	-3,2	0,8	0,8	0,7	0,9	0,9	0,8
Zona Franca Cial. Villazón						3												0,0
GERENCIA DE COCHABAMBA	749.247	991.499	919.715	753.172	717.223	896.061	14,5	32,3	-7,2	-18,1	-4,8	24,9	8,8	10,2	9,7	9,2	7,8	9,4
Interior Cochabamba	692.840	918.093	846.390	668.645	679.208	835.169	18,2	32,5	-7,8	-21,0	16	23,0	8,2	9,4	8,9	8,2	7,4	8,8
Aduana Especializada Cbba.						340												0,0
Zona Franca Cial. Cochabamba	3	59	23			119	-95,9	1632,1	-61,6				0,0	0,0	0,0			0,0
Zona Franca Ind. Cochabamba						0												0,0
Aeropuerto Cochabamba	28.465	44.052	36.595	59.108	37.275	59.713	7,8	54,8	-16,9	61,5	-36,9	60,2	0,3	0,5	0,4	0,7	0,4	0,6
Interior Sucre	26.988	28.115	35.361	24.461			-33,4	4,2	25,8	-30,8			0,3	0,3	0,4	0,3		
Postal Cochabamba	951	1.179	1.346	958	740	721	4,4	24,0	14,1	-28,8	-22,8	-2,6	0,0	0,0	0,0	0,0	0,0	0,0
GERENCIA DE SANTA CRUZ	3.837.494	4.243.444	4.406.382	3.581.221	3.814.931	3.738.128	14,9	10,6	3,8	-18,7	6,5	-2,0	45,3	43,6	46,4	43,7	41,4	39,3
Interior Santa Cruz	1.961.371	2.128.246	2.078.058	1.784.997	1.975.205	1.839.337	15,3	8,5	-2,4	-14,1	10,7	-6,9	23,1	21,9	21,9	21,8	21,5	19,4
Aduana Especializada Santa Cruz						716												0,0
Warnes						507.863												5,3
Zona Franca Cial. Santa Cruz	301.484	342.789	326.320	253.649	232.689	1.673	46,3	13,7	-4,8	-22,3	-8,3	-99,3	3,6	3,5	3,4	3,1	2,5	0,0
Aeropuerto Viru - Viru	459.069	569.339	635.470	498.295	502.050	501.206	11,1	24,0	11,6	-21,6	0,8	-0,2	5,4	5,9	6,7	6,1	5,5	5,3
Zona Franca Cial. Puerto Suárez	63.149	68.527	44.423	2.543	597	177	-12,3	8,5	-35,2	-94,3	-76,5	-70,3	0,7	0,7	0,5	0,0	0,0	0,0
Zona Franca Ind. Puerto Suárez	1.788	2.475	2.854	2.341	311	5.719	8,0	38,4	15,3	-18,0	-86,7	1739,1	0,0	0,0	0,0	0,0	0,0	0,1
Puerto Suárez	456.223	530.081	790.032	713.512	913.524	872.580	-2,3	16,2	49,0	-9,7	28,0	-4,5	5,4	5,4	8,3	8,7	9,9	9,2
Arroyo Concepción	661	446	560	395	1.095	1.006		-32,5	25,4	-29,4	177,3	-8,1	0,0	0,0	0,0	0,0	0,0	0,0
Zona Franca Cial. Puerto Aguirre		78	8.569	2.357					10.943,7	-72,5				0,0	0,1	0,0		
San Matías	6.267	1.923	1.484	3.093	1.458	500	85,2	-69,3	-22,8	108,5	-52,9	-65,7	0,1	0,0	0,0	0,0	0,0	0,0
Postal Santa Cruz	787	883	1.121	1.233	1.348	794	-21,9	12,3	26,9	10,0	9,3	-41,1	0,0	0,0	0,0	0,0	0,0	0,0
Zona Franca Cial. Winner	460.673	486.378	468.896	306.489	177.685	3.725	30,4	5,6	-3,6	-34,6	-42,0	-97,9	5,4	5,0	4,9	3,7	1,9	0,0
Zona Franca Ind. Winner	29.809	34.435	16.991	4.890	8.745	2.729	20,5	15,5	-50,7	-71,2	78,9	-68,8	0,4	0,4	0,2	0,1	0,1	0,0
Zona Franca Ind. Santa Cruz	96.213	77.846	31.604	7.426	223	104	12,2	-19,1	-59,4	-76,5	-97,0	-53,2	1,1	0,8	0,3	0,1	0,0	0,0
GERENCIA DE TARIJA	446.179	526.744	557.214	322.712	519.989	617.878	-0,8	18,1	5,8	-42,1	61,1	18,8	5,3	5,4	5,9	3,9	5,6	6,5
Yacuiba	291.777	373.962	411.247	223.990	432.351	530.164	-19,6	28,2	10,0	-45,5	93,0	22,6	3,4	3,8	4,3	2,7	4,7	5,6
Interior Tarija	49.296	37.278	67.448	67.574	61.501	61.544	4,7	-24,4	80,9	0,2	-9,0	0,1	0,6	0,4	0,7	0,8	0,7	0,6
Bermejo	22.420	36.079	42.734	25.345	25.821	24.834	31,4	60,9	18,4	-40,7	19	-3,8	0,3	0,4	0,4	0,3	0,3	0,3
Zona Franca Cial. Yacuiba	24.500	20.581	3.900	638	147	98	29,5	-16,0	-81,1	-83,6	-76,9	-33,6	0,3	0,2	0,0	0,0	0,0	0,0
Cañada Oruro	58.185	58.844	31.885	5.163	170	1.238	1343,8	1,1	-45,8	-83,8	-96,7	629,2	0,7	0,6	0,3	0,1	0,0	0,0

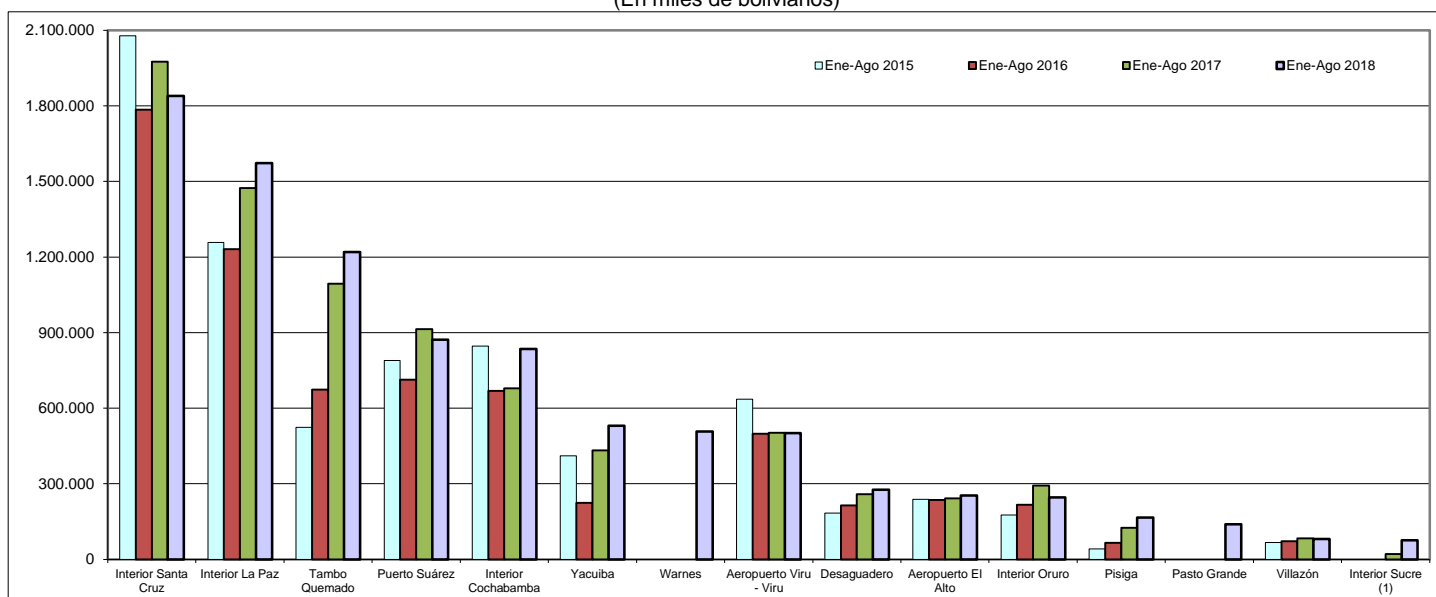
La información corresponde a la recaudación por importación según aduana de pago y jurisdicción geográfica de la Gerencia Regional

(1) La Aduana Interior Sucre a partir de agosto de 2016 depende de la Gerencia Regional Potosí

Recaudaciones por Importación

Recaudación Ordinaria Según Principal Administración Aduanera, Enero a Agosto de 2015 – 2018 (p)

(En miles de bolivianos)



En la Gerencia Potosí presentan incremento en la recaudación en la aduana Interior Sucre en 251.5% y Avaroa en 43.3%, mientras que Villazón, Interior Potosí y Apacheta disminuyen en -3.2%, -5.4% y -19.1% respectivamente.

La Gerencia Regional Cochabamba presenta incremento en la aduana Aeropuerto Cochabamba en 60.2% e Interior Cochabamba en 23.0%, mientras que Postal Cochabamba disminuye en -2.6%.

En la Gerencia Regional Tarija presenta incremento en la recaudación, la aduana de Cañada Oruro en 629.2%, Yacuiba en 22.6% e Interior Tarija en 0.1%. Por el contrario Bermejo disminuye en -3.8%.

La Gerencia Oruro registra incremento en la aduana de Pisiga en 31.9% y Tambo Quemado en 11.5%. Por el contrario, las aduanas de Interior Oruro y Zona Franca Cial. Oruro presentan disminución en la recaudación al octavo mes de 2018. La aduana de Pasto Grande registró una recaudación de 139 millones de bolivianos.

Presentan incremento en la recaudación, en la Gerencia Santa Cruz la aduana de Zona Franca Ind. Puerto Suárez en 1.739.1%, mientras que las aduanas que presentan caída en la recaudación son: Aeropuerto Viru Viru, Puerto Suárez, Interior Santa Cruz, Arroyo Concepción, Postal Santa Cruz, Zona Franca Ind. Santa Cruz, San Matías y Zona Franca Ind. Winner. El punto de control Warnes registró una recaudación de 507.9 millones de bolivianos.

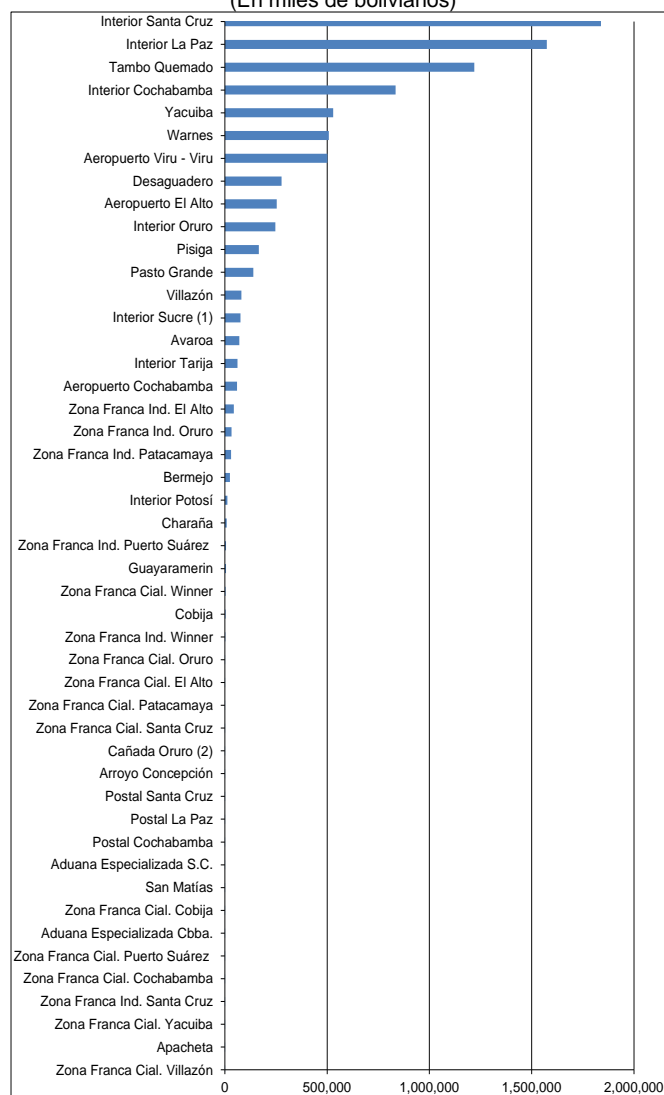
La Gerencia Regional La Paz presenta crecimiento en la aduana Zona Franca Cial. Cobija en 36.973%, Charaña en 55.3%, Desaguadero en 7.0%, Guayaramerín en 6.7% y Aeropuerto El Alto en 5.2%. Mientras que las aduanas que presentan disminución son: Cobija, Postal La Paz, Zona Franca Ind. Patacamaya y Zona Franca Ind. El Alto.

Al octavo mes de 2018, quince aduanas concentran el 96.0% de la recaudación ordinaria, según orden de importancia son: **Interior Santa Cruz** que recauda el 19.4%, **Interior La Paz** 16.6%, **Tambo Quemado** 12.8%, **Puerto Suárez** 9.2%, **Interior Cochabamba** el 8.8%, **Yacuiba** 5.6%, **Warnes** 5.3%, **Aeropuerto Viru Viru** el 5.3%, **Desaguadero** el 2.9%, **Aeropuerto El Alto** 2.7%, **Interior Oruro** 2.6%, **Pisiga** 1.7%, **Pasto Grande** 1.5%, **Villazón** 0.8% e **Interior Sucre** el 0.8%.

Al octavo mes de 2018, de las 48 administraciones de aduana que registraron información de recaudación aduanera, 16 presentan tasa de variación positiva, 26 registran tasa de variación negativa y 6 aduanas no registran variación porque en similar período del 2017 no registraron recaudación.

Recaudación Ordinaria según Administración Aduanera Enero a Agosto de 2018 (p)

(En miles de bolivianos)



Recaudación Ordinaria según Tipo de Aduana ⁷

RECAUDACIÓN ORDINARIA SEGÚN TIPO DE ADMINISTRACIÓN ADUANERA

Tipo de Administración	Enero a Agosto de 2013 - 2018 (p)					
	2013 Ene-Ago	2014 Ene-Ago	2015 Ene-Ago	2016 Ene-Ago	2017 Ene-Ago	2018 Ene-Ago

Miles de bolivianos						
Total	8.479.272	9.730.714	9.500.859	8.191.466	9.207.417	9.500.789
Aduanas Interiores	3.947.403	4.476.275	4.479.980	4.015.295	4.517.491	5.292.894
Grande	3.753.743	4.295.439	4.182.479	3.684.628	4.128.786	4.248.129
Mediana	145.452	132.539	242.983	284.103	353.816	815.873
Pequeña	48.209	48.297	54.518	46.564	34.890	228.893
Aduanas de Frontera	1.867.766	2.242.640	2.165.199	2.052.199	3.000.592	3.262.490
Occidente	958.237	1.151.912	810.956	995.492	1.534.304	1.742.805
Oriente	472.832	539.902	801.614	730.576	924.846	883.021
Sur	436.697	550.827	552.628	326.132	541.443	636.665
Zonas Francas	1.936.698	2.137.287	1.942.079	1.327.164	905.396	128.072
Zona Franca Comercial	1.408.226	1.548.123	1.523.069	1.167.530	758.676	11.691
Zona Franca Industrial	528.472	589.164	419.010	159.634	146.720	116.381
Aeropuertos	724.443	871.453	910.156	793.773	780.937	815.091
Aduana Postal	2.962	3.059	3.445	3.035	3.001	2.241

Variación Porcentual con Relación a Similar Periodo del Año Anterior						
Total	15,5	14,8	-2,4	-13,8	12,4	3,2
Aduanas Interiores	14,2	13,4	0,1	-10,4	12,5	17,2
Grande	15,8	14,4	-2,6	-11,9	12,1	2,9
Mediana	3,7	-8,9	83,3	16,9	24,5	130,6
Pequeña			12,9	-14,6	-25,1	556,0
Aduanas de Frontera	1,9	20,1	-3,5	-5,2	46,2	8,7
Occidente	5,8	20,2	-29,6	22,8	54,1	13,6
Oriente	-0,7	14,2	48,5	-8,9	26,6	-4,5
Sur	-3,3	26,1	0,3	-41,0	66,0	17,6
Zonas Francas	35,6	10,4	-9,1	-31,7	-31,8	-85,9
Zona Franca Comercial	30,1	9,9	-1,6	-23,3	-35,0	-98,5
Zona Franca Industrial	52,9	11,5	-28,9	-61,9	-8,1	-20,7
Aeropuertos	16,8	20,3	4,4	-12,8	-1,6	4,4
Aduana Postal	0,8	3,3	12,6	-11,9	-1,1	-25,3

Participación Porcentual						
Total	100,0	100,0	100,0	100,0	100,0	100,0
Aduanas Interiores	46,6	46,0	47,2	49,0	49,1	55,7
Grande	44,3	44,1	44,0	45,0	44,8	44,7
Mediana	1,7	1,4	2,6	3,5	3,8	8,6
Pequeña	0,6	0,5	0,6	0,6	0,4	2,4
Aduanas de Frontera	22,0	23,0	22,8	25,1	32,6	34,3
Occidente	11,3	11,8	8,5	12,2	16,7	18,3
Oriente	5,6	5,5	8,4	8,9	10,0	9,3
Sur	5,2	5,7	5,8	4,0	5,9	6,7
Zonas Francas	22,8	22,0	20,4	16,2	9,8	1,3
Zona Franca Comercial	16,6	15,9	16,0	14,3	8,2	0,1
Zona Franca Industrial	6,2	6,1	4,4	1,9	1,6	1,2
Aeropuertos	8,5	9,0	9,6	9,7	8,5	8,6
Aduana Postal	0,0	0,0	0,0	0,0	0,0	0,0

La información corresponde a la recaudación por importación según aduana de pago y no se refiere a la residencia del importador

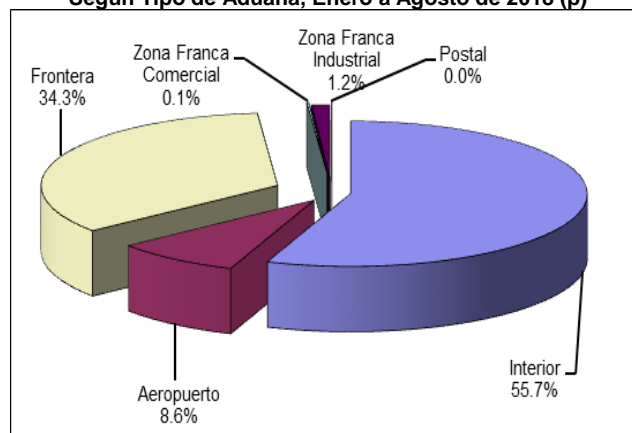
Por tipo de administración aduanera al mes de agosto de 2018 se registran los siguientes resultados: las aduanas interiores incrementan su recaudación en 17.2%, las aduanas de frontera en 8.7% y las aduanas de aeropuerto en 4.4%. Por el contrario, las aduanas postales disminuyen en -25.3% y las Zonas Francas en -85.9%.

En el mismo período de análisis se presenta la siguiente composición en cuanto a la recaudación ordinaria por tipo de administración aduanera: **las aduanas interiores generan el 55.7%**, las aduanas de frontera el 34.3%, las aduanas de aeropuerto el 8.6%, las zonas Francas el 1.3%, y las aduanas postales menos del 0.1%.

Dentro las aduanas interiores, las grandes que corresponden a Interior Santa Cruz, Interior La Paz Interior Cochabamba representan el 44.7% del total y crecen en 2.9%, las aduanas interiores que son medianas aumentan en 130.6% y las aduanas interiores pequeñas aumentan en 556% y tiene una participación en la recaudación de 2.4%.

Las aduanas de frontera según ubicación geográfica, alcanzan los siguientes resultados, las aduanas de occidente registran incremento en la recaudación a agosto de 2018 en 13.6%, las aduanas de oriente decrecen en -4.5% y las aduanas del sur crecen en 17.6% la recaudación registrada al octavo mes de 2018.

Participación Porcentual de la Recaudación Ordinaria Según Tipo de Aduana, Enero a Agosto de 2018 (p)



Recaudación Ordinaria según Capítulo de la NANDINA ⁸

La recaudación ordinaria según capítulo de la NANDINA presenta el siguiente comportamiento: la importación del Capítulo 84 de Máquinas, aparatos y artefactos mecánicos y sus partes que presenta recaudación de 1.556 millones de bolivianos y tasa de variación de 26.3%, en segundo lugar se encuentra la importación del Capítulo 87 de Vehículos automóviles, tractores y demás vehículos terrestres y sus partes alcanza a 1.501 millones de bolivianos y tasa de crecimiento de -15.8% respecto similar período de 2017; en tercer lugar está la importación del Capítulo 27 de Combustibles minerales, aceites minerales y productos de su destilación que presenta recaudación de 935 millones de bolivianos y tasa de variación de -0.48%, en cuarto lugar se encuentra la importación del Capítulo 85 de Máquinas, aparatos y material eléctrico y sus partes con recaudación de 700 millones de bolivianos y tasa de variación de 0.1%, en quinto lugar está la importación del capítulo 39 de Plástico y sus manufacturas que recauda 414 millones de bolivianos y registra variación de 12.4%, le sigue la importación del Capítulo 38 de Productos diversos de las industrias químicas con 361 millones de bolivianos de recaudación y tasa de variación de 4%. Los seis capítulos de la NANDINA descritos concentran el 57.6% de la recaudación ordinaria registrada entre enero y agosto de 2018.

⁷ **La Recaudación según Tipo de Aduana**, es aquella obtenida a partir de la agregación de la recaudación según aduana de pago en el ámbito de la categorización de las aduanas, la cual no considera la residencia del importador. Las aduanas interiores se subdividen en grandes que comprende a las aduanas interiores de Santa Cruz, La Paz y Cochabamba y resto de aduanas interiores. Las aduanas de frontera se subdividen según el área geográfica en frontera occidental, frontera oriental y en frontera sur.

⁸ **NANDINA**, constituye la Nomenclatura Arancelaria Común de la Comunidad Andina y está basada en el Sistema Armonizado de designación y Codificación de Mercancías. El código numérico de la NANDINA está compuesto de ocho dígitos, los dos primeros identifican el Capítulo, los cuatro dígitos la Partida, los seis dígitos la Sub partida del Sistema Armonizado y los ocho dígitos la Sub partida Subregional. Las secciones agrupan capítulos de la NANDINA.

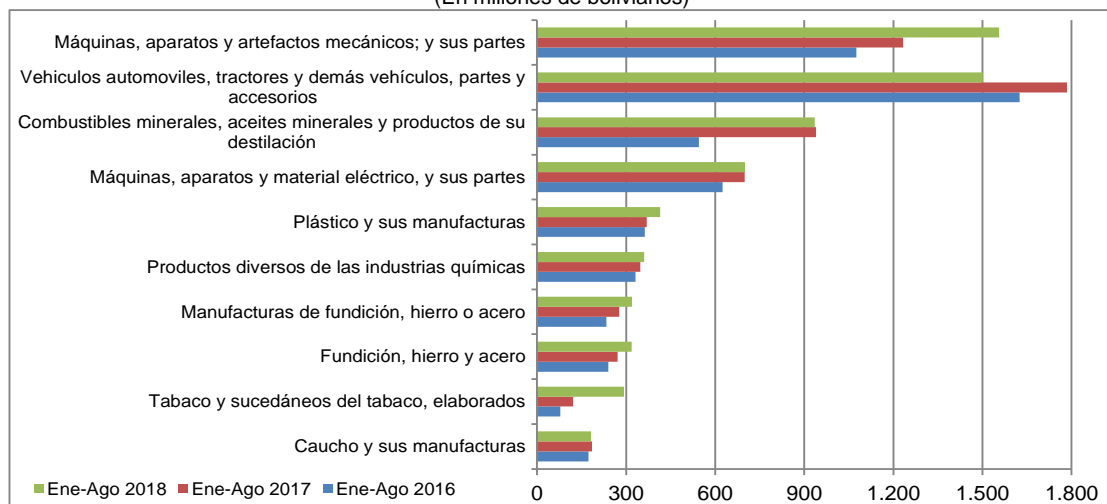
Recaudaciones por Importación

Recaudación Ordinaria según Principal Capítulo de la NANDINA, Enero a Agosto de 2015 - 2018 (p)

Cod	Capítulo de la NANDINA	Miles de bolivianos				Participación %				Variación %		
		2015 Ene-Ago	2016 Ene-Ago	2017 Ene-Ago	2018 Ene-Ago	2015 Ene-Ago	2016 Ene-Ago	2017 Ene-Ago	2018 Ene-Ago	2016 Ene-Ago	2017 Ene-Ago	2018 Ene-Ago
	Total	9.500.859	8.195.085	9.207.417	9.500.789	100,0	100,0	100,0	100,0	-13,7	12,4	3,2
84	Reactores nucleares, calderas, maquinas, aparatos y artefactos mecanicos; partes de estas maquinas o aparatos	1348.301	1075.616	1232.200	1556.535	14,2	13,1	13,4	16,4	-20,2	14,6	26,3
87	Vehiculos automoviles, tractores, velocipedos y demas vehiculos terrestres, sus partes y accesorios	1805.114	1624.653	1784.305	1501.540	19,0	19,8	19,4	15,8	-10,0	9,8	-15,8
27	Combustibles minerales, aceites minerales y productos de su destilacion; materias bituminosas; ceras minerales	1057.573	545.075	939.581	935.059	11,1	6,7	10,2	9,8	-48,5	72,4	-0,48
85	Máquinas, aparatos y material electrico, y sus partes; aparatos de grabacion o reproduccion de sonido, aparatos de grabacion o reproduccion de imagen y sonido en television, y las partes y accesorios de estos	723.219	625.152	698.993	699.600	7,6	7,6	7,6	7,4	-13,6	11,8	0,1
39	Plástico y sus manufacturas	382.124	363.135	368.764	414.335	4,0	4,4	4,0	4,4	-5,0	1,5	12,4
38	Productos diversos de las industrias quimicas	384.524	330.955	347.143	360.966	4,0	4,0	3,8	3,8	-13,9	4,9	4,0
73	Manufacturas de fundicion, hierro o acero	330.423	233.696	276.751	319.829	3,5	2,9	3,0	3,4	-29,3	18,4	15,6
72	Fundicion, hierro y acero	260.727	239.482	271.512	318.944	2,7	2,9	2,9	3,4	-8,1	13,4	17,5
24	Tabaco y sucedaneos del tabaco, elaborados	57.647	77.949	12.149,0	292.966	0,6	1,0	1,3	3,1	35,2	55,9	141,1
40	Caucho y sus manufacturas	207.151	172.681	184.671	181.597	2,2	2,1	2,0	1,9	-16,6	6,9	-1,7
30	Productos farmaceuticos	148.895	160.246	155.401	166.052	1,6	2,0	1,7	1,7	7,6	-3,0	6,9
64	Calzado, polainas y articulos analogos; partes de estos articulos	106.762	113.993	132.674	135.397	1,1	1,4	1,4	1,4	6,8	16,4	2,1
22	Bebidas, liquidos alcoholicos y vinagre	155.728	151.065	138.269	135.242	1,6	1,8	1,5	1,4	-3,0	-8,5	-2,2
90	Instrumentos y aparatos de optica, fotografia o cinematografia, de medida, control o precision; instrumentos y aparatos medicoquirurgicos; partes y accesorios de estos instrumentos o aparatos	124.705	122.124	124.001	132.267	1,3	1,5	1,3	1,4	-2,1	1,5	6,7
21	Preparaciones alimenticias diversas	112.461	114.086	124.036	131.978	1,2	1,4	1,3	1,4	1,4	8,7	6,4
33	Aceites esenciales y resinoides; preparaciones de perfumeria, de tocador o de cosmetica	143.085	122.709	125.839	127.682	1,5	1,5	1,4	1,3	-14,2	2,6	1,5
48	Papel y carton; manufacturas de pasta de celulosa, de papel o carton	140.180	139.105	132.584	125.756	1,5	1,7	1,4	1,3	-0,8	-4,7	-5,1
94	Muebles; mobiliario medicoquirurgico; articulos de cama y similares; aparatos de alumbrado no expresados ni comprendidos en otra parte; anuncios, letreros y placas indicadoras luminosas y articulos similares	122.001	110.732	121.613	111.506	1,3	1,4	1,3	1,2	-9,2	9,8	-8,3
11	Productos de la molineria; malta; almidon y fecula; inulina; gluten de trigo	86.487	92.589	98.093	89.364	0,9	1,1	1,1	0,9	7,1	5,9	-8,9
96	Manufacturas diversas	71.108	66.468	81.867	88.264	0,7	0,8	0,9	0,9	-6,5	23,2	7,8
29	Productos quimicos organicos	77.066	68.352	73.838	81.971	0,8	0,8	0,8	0,9	-11,3	8,0	11,0
76	Aluminio y sus manufacturas	60.760	74.846	73.997	73.177	0,6	0,9	0,8	0,8	23,2	-1,1	-1,1
19	Preparaciones a base de cereales, harina, almidon, fecula o leche; productos de pasteleria	60.419	60.439	64.814	68.887	0,6	0,7	0,7	0,7	0,0	7,2	6,3
42	Manufacturas de cuero; articulos de talabarteria o guarnicioneria; articulos de viaje, bolsos de mano (carteras) y continentes similares; manufacturas de tripa	52.456	48.254	56.604	68.029	0,6	0,6	0,6	0,7	-8,0	17,3	20,2
32	Extractos curtientes o tintoreos; taninos y sus derivados; pigmentos y demas materias colorantes; pinturas y barnices; mastiques; tintas	55.336	54.029	57.559	67.706	0,6	0,7	0,6	0,7	-2,4	6,5	17,6
28	Productos quimicos inorganicos; compuestos inorganicos u organicos de los metales preciosos, de los elementos radiactivos, de metales de las tierras raras o de isotopos	49.429	53.982	69.464	67.531	0,5	0,7	0,8	0,7	9,2	28,7	-2,8
69	Productos ceramicos	66.504	63.020	69.043	66.632	0,7	0,8	0,7	0,7	-5,2	9,6	-3,5
34	Jabon, agentes de superficie organicos, preparaciones para lavar, preparaciones lubricantes, ceras artificiales, ceras preparadas, productos de limpieza, velas y articulos similares, pastas para modelar, ceras	55.228	58.507	62.353	65.327	0,6	0,7	0,7	0,7	5,9	6,6	4,8
82	Herramientas y utiles, articulos de cuchilleria y cubiertos de mesa, de metal comun; partes de estos articulos, de metal comun	61.735	55.039	62.607	64.811	0,6	0,7	0,7	0,7	-10,8	13,7	3,5
	Resto	1.193.710	1.177.104	1.157.352	1.051.838	12,6	14,4	12,6	11,1	-1,4	-1,7	-9,1

Recaudación Ordinaria según Principal Capítulo de la NANDINA, Enero a Agosto de 2016 - 2018 (p)

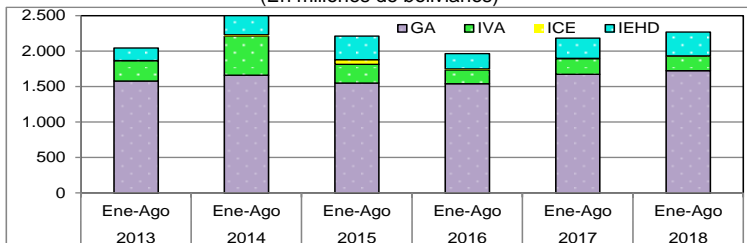
(En millones de bolivianos)



Agregando a los seis capítulos anteriores la recaudación obtenida por la importación del Capítulo 73 de Manufacturas de fundición, hierro o acero con participación del 3.4%, la importación del Capítulo 72 de Fundición, hierro o acero con una participación de 3.4%, la importación del Capítulo 24 de Tabaco y sucedáneos del tabaco que representa el 3.1% y la importación del Capítulo 40 referido a Caucho y sus manufacturas con tasa de participación de 1.9%, se alcanza a cubrir el 69.3% de la recaudación registrada entre enero y agosto de 2018.

Recaudación Liberada⁹ del Pago de Tributos

Recaudación Liberada Según Impuesto, Enero a Agosto de 2013 - 2018 (p)
(En millones de bolivianos)



RECAUDACIÓN LIBERADA SEGÚN ACUERDO PREFERENCIAL Y DISPOSICIÓN LIBERATORIA, Enero a Agosto de 2014 - 2018 (p)

Acuerdo Preferencial y Disposición Liberatoria	2014 Ene-Ago	2015 Ene-Ago	2016 Ene-Ago	2017 Ene-Ago	2018 Ene-Ago
Miles de bolivianos					
Total	2.500.324	2.213.760	1.965.178	2.184.199	2.269.426
Acuerdo Preferencial	1.525.360	1.481.558	1.491.093	1.629.538	1.634.463
Acuerdo Agropecuario N°2 (AAPAG-2)	4.578	4.891	2.225	3.729	1.677
Chile (ACE 22)	49.581	51.060	49.848	46.603	41.574
Venezuela (ACEBOLVE)	1.168	551	455	768	394
México (ACE 66)	76.146	63.663	56.011	71.357	76.436
Mercosur (ACE 36)	989.657	949.294	995.665	1.098.456	1.101.571
Cuba (ACE 47)	771	524	1.725	3.160	2.905
Cuba/Chile (ARPAR4)	94	229	148	241	116
Comunidad Andina	403.364	411.346	385.016	405.225	409.790
Donaciones	35.557	7.061	38.856	18.957	8.024
Exoneraciones	939.407	725.141	435.230	535.703	626.938
Sector Diplomático	7.564	6.854	8.570	5.870	8.103
Ministerio de Economía y Finanzas Pub.	349.940	176.357	115.223	172.795	60.984
Organismos Internacionales	130	698	2.249	2.028	1.593
YPFB	522.871	508.536	257.022	297.599	339.523
Otras Exoneraciones	57.722	32.697	52.167	57.412	216.736
Variación Porcentual con Relación a Similar Periodo del Año Anterior					
Total	22,3	-11,5	-11,2	11,1	3,9
Acuerdo Preferencial	2,7	-2,9	0,6	9,3	0,3
Acuerdo Agropecuario N°2 (AAPAG-2)	-33,7	6,8	-54,5	67,6	-55,0
Chile (ACE 22)	-2,7	3,0	-2,4	-6,5	-10,8
Venezuela (ACEBOLVE)	75,0	-52,9	-17,3	68,8	-48,7
México (ACE 66)	5,6	-16,4	-12,0	27,4	7,1
Mercosur (ACE 36)	19	-4,1	4,9	10,3	0,3
Cuba (ACE 47)	68,2	-32,1	229,3	83,2	-8,1
Cuba/Chile (ARPAR4)	-11,1	144,5	-35,4	62,6	-52,0
Comunidad Andina	5,4	2,0	-6,4	5,2	1,1
Donaciones	223,1	-80,1	450,3	-51,2	-57,7
Exoneraciones	71,2	-22,8	-40,0	23,1	17,0
Sector Diplomático	-35,7	-9,4	25,0	-31,5	38,1
Ministerio de Economía y Finanzas Pub.	14,8	-49,6	-34,7	50,0	-64,7
Organismos Internacionales	-46,5	-46,8	222,3	-9,8	-21,4
YPFB	194,0	-2,7	-49,5	15,8	14,1
Otras Exoneraciones	11,4	-43,4	59,5	10,1	277,5
Participación Porcentual					
Total	100,0	100,0	100,0	100,0	100,0
Acuerdo Preferencial	61,0	66,9	75,9	74,6	72,0
Acuerdo Agropecuario N°2 (AAPAG-2)	0,2	0,2	0,1	0,2	0,1
Chile (ACE 22)	2,0	2,3	2,5	2,1	1,8
Venezuela (ACEBOLVE)	0,0	0,0	0,0	0,0	0,0
México (ACE 66)	3,0	2,9	2,9	3,3	3,4
Mercosur (ACE 36)	39,6	42,9	50,7	50,3	48,5
Cuba (ACE 47)	0,0	0,0	0,1	0,1	0,1
Cuba/Chile (ARPAR4)	0,0	0,0	0,0	0,0	0,0
Comunidad Andina	16,1	18,6	19,6	18,6	18,1
Donaciones	1,4	0,3	2,0	0,9	0,4
Exoneraciones	37,6	32,8	22,1	24,5	27,6
Sector Diplomático	0,3	0,3	0,4	0,3	0,4
Ministerio de Economía y Finanzas Pub.	14,0	8,0	5,9	7,9	2,7
Organismos Internacionales	0,1	0,0	0,1	0,1	0,1
YPFB	20,9	23,0	13,1	13,6	15,0
Otras Exoneraciones	2,3	1,5	2,7	2,6	9,6

La información comprende actualizaciones y modificaciones por enmiendas realizadas en las Declaraciones Únicas de Importación

RECAUDACIÓN LIBERADA SEGÚN IMPUESTO
Enero a Agosto de 2013 - 2018 (p)

Impuesto	2013 Ene-Ago	2014 Ene-Ago	2015 Ene-Ago	2016 Ene-Ago	2017 Ene-Ago	2018 Ene-Ago
Millones de bolivianos						
Total	2,044.5	2,500.3	2,213.8	1,965.2	2,184.2	2,269.4
GA	1,577.8	1,661.7	1,551.5	1,541.5	1,675.6	1,725.4
IVA	284.7	548.5	263.9	191.5	218.2	203.4
ICE	4.1	22.3	66.1	17.2	6.6	4.4
IEHD	177.9	267.8	332.2	215.0	283.8	336.1
Variación Porcentual con Relación a Similar Periodo del Año Anterior						
Total	16,8	22,3	-11,5	-11,2	11,1	3,9
GA	10,5	5,3	-6,6	-0,6	8,7	3,0
IVA	107,5	92,6	-51,9	-27,4	13,9	-6,8
ICE	-27,2	440,4	196,7	-74,0	-61,6	-32,6
IEHD	-1,3	50,6	24,1	-35,3	32,0	18,4
Participación Porcentual						
Total	100,0	100,0	100,0	100,0	100,0	100,0
GA	77,2	66,5	70,1	78,4	76,7	76,0
IVA	13,9	21,9	11,9	9,7	10,0	9,0
ICE	0,2	0,9	3,0	0,9	0,3	0,2
IEHD	8,7	10,7	15,0	10,9	13,0	14,8

La recaudación liberada del pago de tributos al mes de agosto de 2018 alcanza a 2.269 millones de bolivianos y registra crecimiento en 3.9%. La recaudación liberada según impuesto presenta los siguientes resultados; el GA se incrementa en 3.0% y el IEHD crece en 18.4%, mientras que el IVA y el ICE disminuye en -6.8% y -32.6% respectivamente. Según tributo se tiene la siguiente participación porcentual al octavo mes de 2018, el 76% corresponde al GA, el 14.8% al IEHD, el 9% al IVA y el 0.2% al ICE.

La recaudación liberada por trámites que se acogen a la desgravación arancelaria de acuerdos preferenciales se incrementa en 0.3% y representa el 72% de la recaudación liberada, las Exoneraciones -del Sector Diplomático, Ministerio de Economía y Finanzas Públicas, Organismos Internacionales, YPFB y otras exoneraciones- registra incremento de 17.0% y representan el 27.6% del total liberado y las Donaciones registran disminución de -57.7% y tienen una representación menor al 1.0% del total de recaudación liberada al octavo mes de 2018.

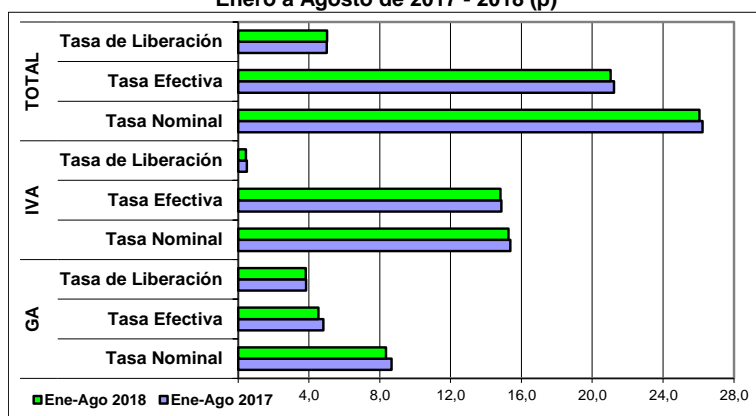
Dentro de los Acuerdos Preferenciales el ACE 36 referente al MERCOSUR representa el 48.5% del total de recaudaciones liberadas, seguida por los trámites acogidos a desgravación con la Comunidad Andina con el 18.1%, el ACE 66 referido al Acuerdo con México participa con el 3.4%, el ACE 22 Acuerdo con Chile alcanza al 1.8% y el resto de los acuerdos preferenciales representa menos del 1% de la recaudación liberada al octavo mes de 2018.

Las exoneraciones de YPFB entre enero y agosto de 2018 ascienden a 339 millones de bolivianos, registran incremento de 14.1% respecto a similar período de 2017 y representan el 15.0% del total de la recaudación liberada entre enero y agosto de 2018.

⁹ **Recaudación Liberada**, Es la recaudación que se deja de percibir debido al cumplimiento de acuerdos de desgravación arancelaria, como el Acuerdo de Complementación Económica N° 22 entre Bolivia y Chile (ACE 22); Acuerdo de Complementación Económica N° 66 entre Bolivia y México (ACE 66) a partir del 7 de junio de 2010; Acuerdo de Complementación Económica N° 36 entre Bolivia y MERCOSUR (ACE 36); Acuerdo de Complementación Económica N° 47 entre Bolivia y Cuba (ACE 47); Desgravación arancelaria a las importaciones de bienes originarios de la Comunidad Andina de Naciones (CAN); Acuerdo N° 2 de Alcance Parcial para la liberación y expansión del comercio intra regional de semillas entre Argentina, Bolivia, Brasil, Chile, Colombia, Paraguay, Perú y Uruguay-, con el 100% de preferencia arancelaria (AAPAG-2); y el Acuerdo Regional N° 4 Preferencia Arancelaria Regional -PAR 4- entre Argentina, Bolivia, Brasil, Chile, Colombia, Cuba, Ecuador, México, Paraguay, Perú, Uruguay y Venezuela. Actualmente éste Acuerdo se aplica a las importaciones de Bolivia con Chile y Cuba con el 12% de preferencia arancelaria otorgada por el país (AR PAR4); Acuerdo de Complementación Económica con Venezuela (ACEBOLVE); y la determinación de liberaciones impositivas autorizadas por el Ministerio de Economía y Finanzas Públicas, como las donaciones y las exoneraciones referentes a material monetario, bienes de uso militar y material bélico, material publicitario y otros.

Indicadores de Recaudación por Importaciones ¹⁰

**Tasa Efectiva, Tasa de Liberación y Tasa Nominal del GA e IVA
Enero a Agosto de 2017 - 2018 (p)**



La tasa efectiva de las recaudaciones por importación de mercaderías, a nivel general al mes de agosto de 2018 disminuye en 0.20 puntos porcentuales, es decir, de una tasa efectiva de 21.23% registrada entre enero y agosto de 2017 disminuye a 21.03 en similar período de 2018. La tasa efectiva del ICE e IEHD se incrementa en 0.13 y 0.01 puntos porcentuales respectivamente, mientras que la tasa efectiva del GA y el IVA disminuye en 0.29 y 0.05 puntos porcentuales respectivamente.

La tasa de liberación del GA es de 3.82%, del IVA es 0.45%, del ICE es 0.01% y del IEHD es 0.74%, aspecto que determina disminución en 0.02 puntos porcentuales en el GA, en 0.05 puntos porcentuales en el IVA y 0.01 puntos porcentuales en el ICE. Por el contrario la tasa de liberación del IEHD se incrementa en 0.09 puntos porcentuales.

Este comportamiento implica se registre al octavo mes de 2018 tasa de liberación a nivel general 5.02%, con un incremento de 0.02 puntos porcentuales respecto a similar período de 2017.

La tasa nominal de las recaudaciones aduaneras a nivel general es de 26.05 al octavo mes de 2018. El GA registró una tasa de 8.35%, el IVA 15.27%, el ICE 1.63% y el IEHD 0.80%. La tasa nominal del ICE presenta incremento en 0.12 puntos porcentuales y la tasa nominal del IEHD en 0.10 puntos porcentuales. Por el contrario, la tasa nominal del GA disminuye en 0.31 puntos porcentuales y la tasa nominal del IVA disminuye en 0.10 puntos porcentuales.

¹⁰ Indicadores relacionados a la recaudación por importaciones:

Tasa Efectiva: Muestra el porcentaje que representa la recaudación aduanera respecto del valor CIF de Importación.

$$\text{Tasa Efectiva} = \frac{\text{Recaudación pagada}}{\text{Importación}} * 100$$

Tasa de Liberación: Muestra el porcentaje que representa la recaudación liberada del pago de tributos respecto del valor CIF de importación.

$$\text{Tasa de Liberación} = \frac{\text{Recaudación liberada}}{\text{Importación}} * 100$$

Tasa Nominal: Muestra el porcentaje que representa la recaudación potencial respecto del valor CIF de Importación.

$$\text{Tasa Nominal} = \text{Tasa Efectiva} + \text{Tasa de liberación}$$

NOTA METODOLÓGICA: La información de recaudaciones por importaciones esta compilada bajo el criterio de fecha de pago.

**TASA EFECTIVA SEGÚN IMPUESTO
Enero a Agosto de 2013 - 2018 (p)**

Tipo de Impuesto	2013 Ene-Ago	2014 Ene-Ago	2015 Ene-Ago	2016 Ene-Ago	2017 Ene-Ago	2018 Ene-Ago
Porcentajes						
Total	19,31	20,63	21,60	20,81	21,23	21,03
GA	4,11	4,17	4,68	4,67	4,82	4,53
IVA	14,15	15,13	15,30	14,58	14,87	14,82
ICE	1,00	1,29	1,58	1,50	1,49	1,62
IEHD	0,04	0,04	0,04	0,05	0,05	0,06

Variación Absoluta

Total	-0,36	1,32	0,97	-0,80	0,42	-0,20
GA	0,00	0,05	0,52	-0,01	0,14	-0,29
IVA	-0,36	0,98	0,17	-0,72	0,29	-0,05
ICE	0,10	0,29	0,29	-0,08	-0,01	0,13
IEHD	-0,09	0,00	0,00	0,01	0,00	0,01

**TASA DE LIBERACIÓN SEGÚN IMPUESTO
Enero a Agosto de 2013 - 2018 (p)**

Tipo de Impuesto	2013 Ene-Ago	2014 Ene-Ago	2015 Ene-Ago	2016 Ene-Ago	2017 Ene-Ago	2018 Ene-Ago
Porcentajes						
Total	4,66	5,30	5,03	4,85	5,01	5,02
GA	3,59	3,52	3,53	3,92	3,84	3,82
IVA	0,65	1,16	0,60	0,47	0,50	0,45
ICE	0,01	0,05	0,15	0,04	0,02	0,01
IEHD	0,40	0,57	0,76	0,42	0,65	0,74

Variación Absoluta

Total	0,01	0,65	-0,27	-0,18	0,15	0,02
GA	-0,20	-0,07	0,00	0,39	-0,08	-0,02
IVA	0,28	0,51	-0,56	-0,13	0,03	-0,05
ICE	-0,01	0,04	0,10	-0,11	-0,03	-0,01
IEHD	-0,07	0,16	0,19	-0,34	0,23	0,09

**TASA NOMINAL SEGÚN IMPUESTO
Enero a Agosto de 2013 - 2018 (p)**

Tipo de Impuesto	2013 Ene-Ago	2014 Ene-Ago	2015 Ene-Ago	2016 Ene-Ago	2017 Ene-Ago	2018 Ene-Ago
Porcentajes						
Total	23,97	25,93	26,64	25,66	26,23	26,05
GA	7,70	7,69	8,21	8,59	8,66	8,35
IVA	14,80	16,29	15,90	15,06	15,37	15,27
ICE	1,01	1,34	1,73	1,54	1,51	1,63
IEHD	0,45	0,61	0,80	0,47	0,70	0,80

Variación Absoluta

Total	-0,35	1,97	0,70	-0,97	0,57	-0,18
GA	-0,20	-0,02	0,52	0,38	0,07	-0,31
IVA	-0,08	1,49	-0,39	-0,84	0,31	-0,10
ICE	0,09	0,33	0,39	-0,19	-0,03	0,12
IEHD	-0,17	0,16	0,19	-0,33	0,23	0,10

Consultas a: ADUANA NACIONAL – Unidad de Planificación, Estudios y Control de Gestión
Av. 20 de Octubre N° 2038 Teléfono 2152881 Fax 2116763 e-mail: gchavez@aduana.gob.bo

Aduana Nacional

Porque Bolivia Importa... ¡y Exporta!

