

## Recaudación Total <sup>1</sup> para el Tesoro General de la Nación

A septiembre de 2012 la recaudación total acumulada por importación de mercancías registra incremento de 9.7% con relación a similar período de la gestión 2011, esta tasa de crecimiento se explica por el incremento registrado en la recaudación ordinaria de enero a septiembre de 2012, que representa el 99.2% de la recaudación total y muestra incremento de 15.4% respecto a similar período del año anterior, cabe destacar que se registra una recaudación de 739.6 millones de bolivianos más que la recaudación total registrada a septiembre de 2011.

### RECAUDACIÓN TOTAL, Enero a Septiembre de 2007 - 2012 (p)

(En millones de bolivianos)

Recaudación	2007 Ene-Sep	2008 Ene-Sep	2009 Ene-Sep	2010 Ene-Sep	2011 Ene-Sep	2012 Ene-Sep
Recaudación Total	3,911.7	5,107.3	4,154.6	5,323.4	7,594.7	8,334.3
Recaudación Ordinaria	3,863.0	5,102.6	4,154.4	5,323.4	7,164.5	8,266.0
Recaudación Extraordinaria	48.7	4.7	0.2		430.2	68.2

### Variación Porcentual con Relación a Similar Período del Año Anterior

Recaudación Total	20.1	30.6	-18.7	28.1	42.7	9.7
Recaudación Ordinaria	18.6	32.1	-18.6	28.1	34.6	15.4
Recaudación Extraordinaria		-90.4	-96.2			-84.1

## Recaudación Ordinaria <sup>2</sup>

### RECAUDACIÓN ORDINARIA SEGÚN IMPUESTO

Enero a Septiembre de 2007 - 2012 (p)

(En millones de bolivianos)

Impuesto	2007 Ene-Sep	2008 Ene-Sep	2009 Ene-Sep	2010 Ene-Sep	2011 Ene-Sep	2012 Ene-Sep
Total	3,863.0	5,102.6	4,154.4	5,323.4	7,164.5	8,266.0
GA	786.0	1,050.0	797.4	1,053.7	1,465.2	1,729.7
IVA	2,737.7	3,586.9	3,119.1	3,986.2	5,389.1	6,097.0
ICE	326.5	448.5	215.9	260.0	292.0	386.3
IEHD	12.9	17.2	22.1	23.4	18.3	53.1

### Variación Porcentual con Relación a Similar Período del Año Anterior

Total	18.6	32.1	-18.6	28.1	34.6	15.4
GA	16.0	33.6	-24.1	32.2	39.0	18.1
IVA	17.4	31.0	-13.0	27.8	35.2	13.1
ICE	36.6	37.4	-51.9	20.4	12.3	32.3
IEHD	34.7	33.4	28.4	6.1	-22.0	190.5

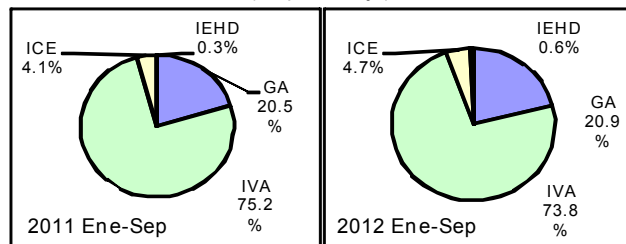
### Participación Porcentual

Total	100.0	100.0	100.0	100.0	100.0	100.0
GA	20.3	20.6	19.2	19.8	20.5	20.9
IVA	70.9	70.3	75.1	74.9	75.2	73.8
ICE	8.5	8.8	5.2	4.9	4.1	4.7
IEHD	0.3	0.3	0.5	0.4	0.3	0.6

### Participación en la Recaudación Ordinaria por Impuesto

Enero a Septiembre de 2011 - 2012 (p)

(En porcentaje)



La recaudación ordinaria por importación de mercancías según impuesto registra el siguiente comportamiento: la recaudación del **Gravamen Arancelario (GA)** crece en 18.1%, el **Impuesto al Valor Agregado (IVA)** aumenta en 13.1%, la recaudación del **Impuesto al Consumo Específico (ICE)** crece en 32.3% y la recaudación del **Impuesto Especial a los Hidrocarburos y Derivados (IEHD)** crece en 190.5%. En cuanto a la participación porcentual de los impuestos respecto al total de recaudación ordinaria, se registra el siguiente comportamiento: el GA incrementa su participación de 20.5% registrado entre enero y septiembre de 2011 a 20.9% en similar período de 2012, el IVA disminuye su participación de 75.2% registrado entre enero y septiembre de 2011 a 73.8% en similar período de 2012, la tasa de participación del ICE se incrementa de 4.1% registrado entre enero y septiembre de 2011 a 4.7% en similar período de 2012 y la tasa de participación del IEHD se incrementa de 0.3% registrado entre enero y septiembre de 2011 a 0.6% en similar período de 2012.

La recaudación ordinaria en efectivo se incrementa en 15.1% y la recaudación ordinaria en valores crece en 17.3% a septiembre de 2012. En el periodo de análisis la recaudación en efectivo representa el 89% del total recaudado.

### RECAUDACIÓN ORDINARIA SEGUN TIPO DE PAGO

Enero a Septiembre de 2007 - 2012 (p)

(En millones de bolivianos)

Recaudación	2007 Ene-Sep	2008 Ene-Sep	2009 Ene-Sep	2010 Ene-Sep	2011 Ene-Sep	2012 Ene-Sep
Recaudación Ordinaria	3,863.0	5,102.6	4,154.4	5,323.4	7,164.5	8,266.0
Recaudación en Efectivo	3,747.5	4,763.8	3,953.7	4,984.0	6,391.9	7,359.8
Recaudación en Valores	115.6	338.8	200.8	339.3	772.5	906.2

### Variación Porcentual con Relación a Similar Período del Año Anterior

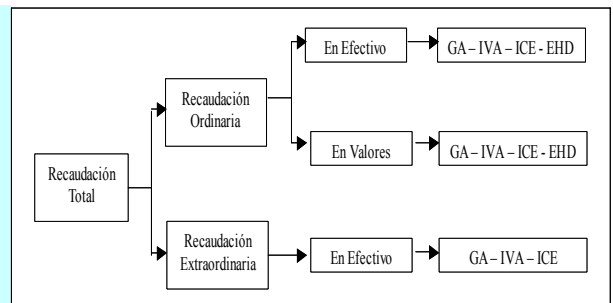
Recaudación Ordinaria	18.6	32.1	-18.6	28.1	34.6	15.4
Recaudación en Efectivo	21.3	27.1	-17.0	26.1	28.2	15.1
Recaudación en Valores	-31.2	193.1	-40.7	69.0	127.7	17.3

### Participación Porcentual

Recaudación Ordinaria	100.0	100.0	100.0	100.0	100.0	100.0
Recaudación en Efectivo	97.0	93.4	95.2	93.6	89.2	89.0
Recaudación en Valores	3.0	6.6	4.8	6.4	10.8	11.0

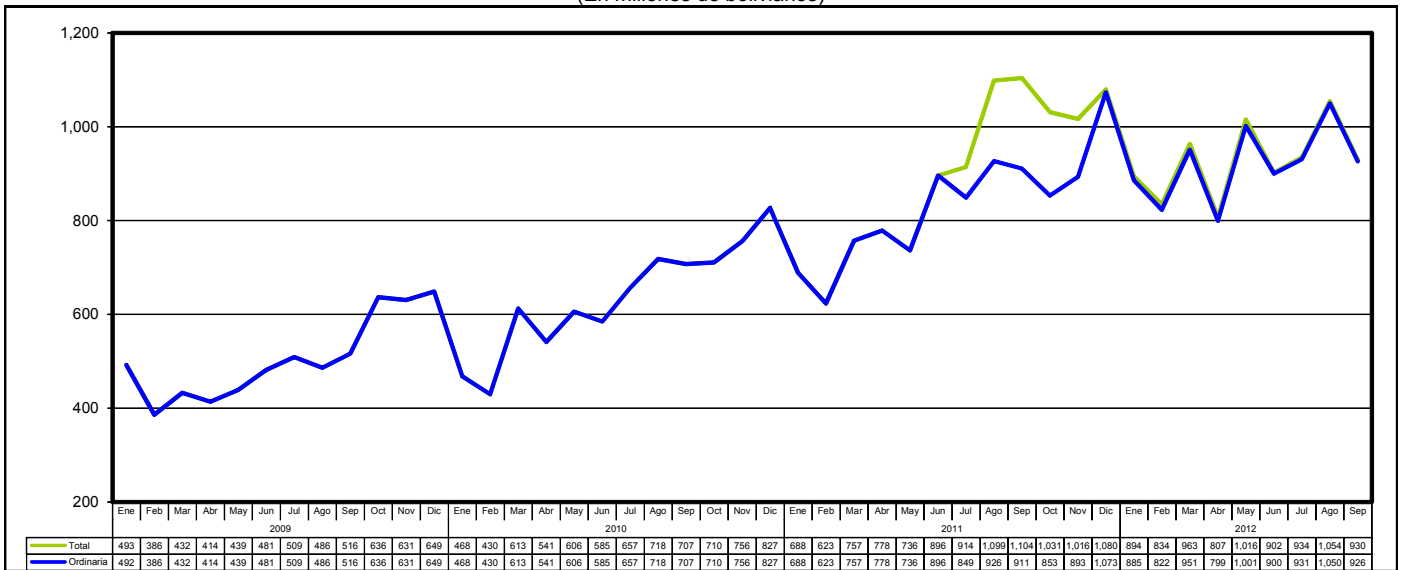
<sup>1</sup> **Recaudación Total**, es la recaudación obtenida del pago de tributos por importaciones regulares de mercancías y la recaudación obtenida a partir de la implementación de programas eventuales de regularización impositiva. Se cuantifica para los siguientes tipos de tributos: Gravamen Arancelario (GA), Impuesto al Valor Agregado (IVA), Impuesto al Consumo Específico (ICE) e Impuesto Especial a los Hidrocarburos y Derivados (IEHD).

<sup>2</sup> **Recaudación Ordinaria**, es la recaudación obtenida del pago de tributos por importaciones regulares de mercancías, cuantificadas según tipo de impuesto y tipo de pago, es decir, pagados en efectivo ó pagados mediante la presentación certificados valorados.

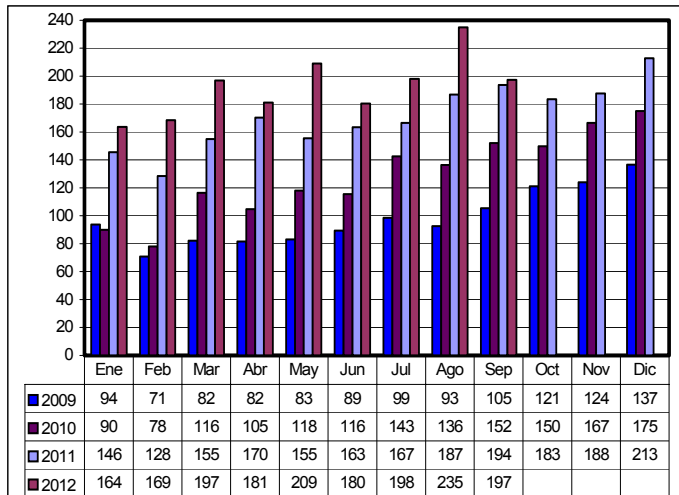


## Recaudaciones por Importación

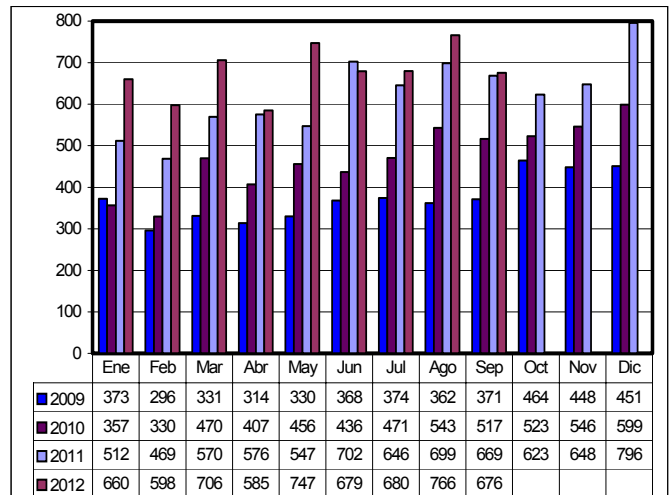
**Recaudación Total y Ordinaria Según Año y Mes, 2009 a 2012 (p)**  
(En millones de bolivianos)



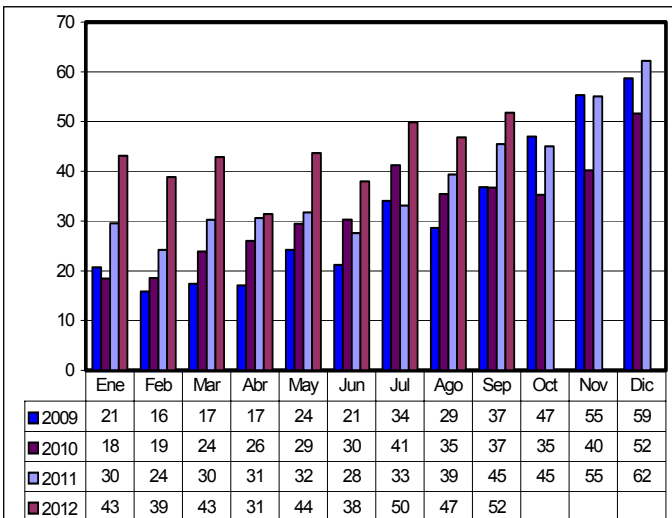
**Recaudación Ordinaria del GA, 2009 – 2012 (p)**  
(En millones de bolivianos)



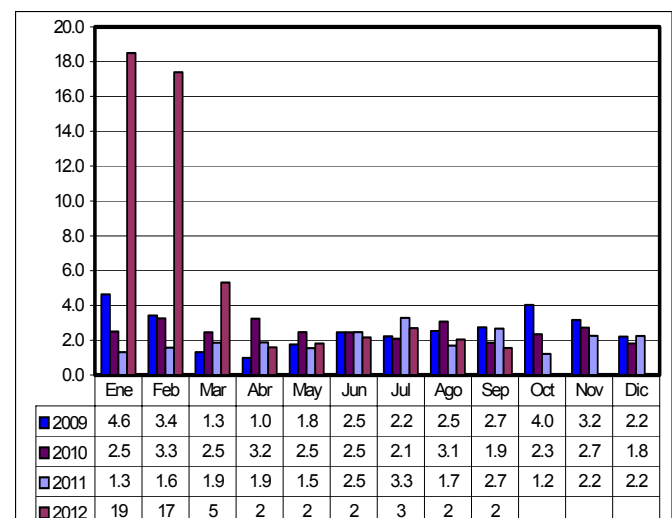
**Recaudación Ordinaria del IVA, 2009 – 2012 (p)**  
(En millones de bolivianos)



**Recaudación Ordinaria del ICE, 2009 – 2012 (p)**  
(En millones de bolivianos)

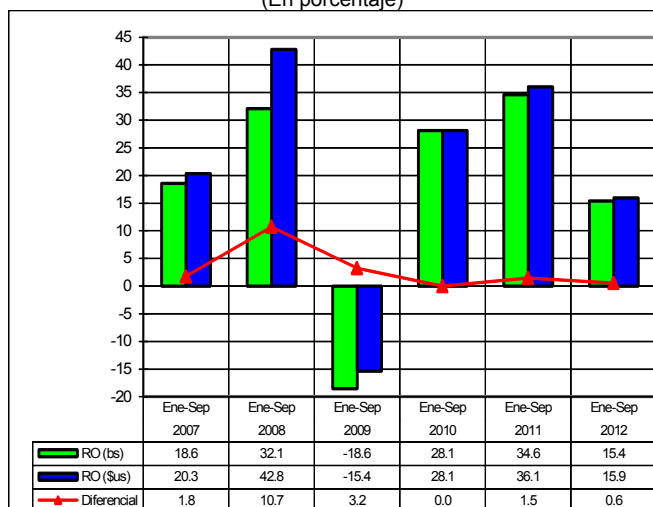


**Recaudación Ordinaria del IEHD, 2009 – 2012 (p)**  
(En millones de bolivianos)



## Recaudación Total en dólares americanos <sup>3</sup>

**Tasa de Variación de la Recaudación Ordinaria en bolivianos y dólares americanos Enero a Septiembre de 2007 – 2012 (p)**  
(En porcentaje)



**RECAUDACIÓN TOTAL, Enero a Septiembre de 2007 a 2012 (p)**  
(En millones de dólares americanos)

Recaudación	2007	2008	2009	2010	2011	2012
	Ene-Sep	Ene-Sep	Ene-Sep	Ene-Sep	Ene-Sep	Ene-Sep
Recaudación Total	492.3	694.8	587.6	753.0	1,086.1	1,197.5
Recaudación Ordinaria	486.1	694.2	587.6	753.0	1,024.4	1,187.6
Recaudación Extraordinaria	6.1	0.6	0.0		61.7	9.8
<b>Variación Porcentual con Relación a Similar Periodo del Año Anterior</b>						
Recaudación Total	21.8	41.1	-15.4	28.1	44.2	10.3
Recaudación Ordinaria	20.3	42.8	-15.4	28.1	36.1	15.9
Recaudación Extraordinaria		-89.7	-96.0			-84.1

La recaudación ordinaria en bolivianos registra incremento de 15.4% y la recaudación ordinaria expresada en dólares americanos registra un incremento de 15.9%, aspecto que se explica por la variación del tipo de cambio a septiembre de 2012.

Entre enero y septiembre de 2012 la recaudación ordinaria alcanza a 1.187.6 millones de dólares, es decir 163.3 millones de dólares más que lo registrado en similar periodo de la gestión 2011.

La gráfica muestra el impacto de la variación del tipo de cambio en las recaudaciones aduaneras, determinando la existencia de un diferencial de 1.8 puntos porcentuales registrados en similar período de 2007 y un diferencial de 0.6 en similar período de 2012.

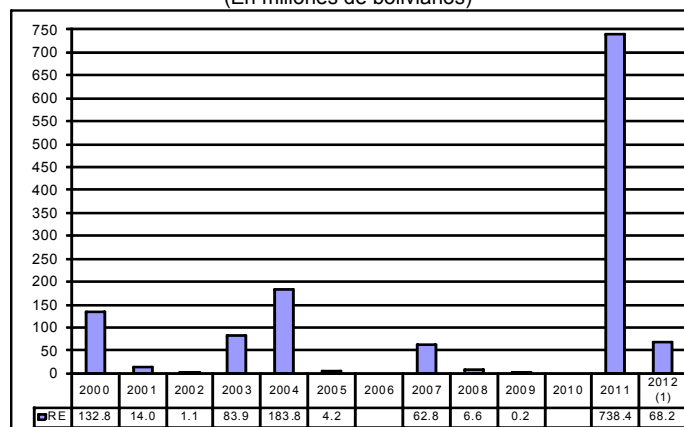
## Recaudación Extraordinaria <sup>4</sup>

Mediante Decreto Supremo 25575 y Decreto Supremo 25801 se efectuó entre el 05/11/1999 al 31/08/2000 el primer Programa de Regularización del periodo 2000 al 2011, posteriormente mediante Ley 2152 y en el periodo 23/11/2000 al 28/02/2001 se realizó un segundo programa.

Mediante Ley 2332 del 08/02/2002 al 09/09/2002 se efectuó un tercer programa. En la gestión 2003 se inició el programa de más larga duración a partir de la Ley 2492, Decreto Supremo 27352, Ley 2647 y Decreto Supremo 27627, este programa se realizó en el periodo 08/09/2003 al 30/09/2005, el mismo que comprendía la regularización de vehículos y otras mercancías que habían ingresado ilegalmente. En la gestión 2006 no se implementó ningún programa eventual de regularización.

Mediante Ley 3467 de 12/09/2006 y reglamentada por el Decreto Supremo 28963 de 06/12/2006 se efectuó un nuevo programa a partir de enero de 2007 hasta febrero de 2009.

**Recaudación Extraordinaria, 2000 – 2012**  
(En millones de bolivianos)



(1) Corresponde al periodo enero a septiembre

**RECAUDACION EXTRAORDINARIA SEGUN ADUANA, Enero a Septiembre de 2012**  
(En miles de bolivianos)

Administración de Aduana	Vehículos	%	Remolques	%	Total	%
<b>Total</b>	<b>26,554</b>	<b>100.0</b>	<b>41,683</b>	<b>100.0</b>	<b>68,237</b>	<b>100.0</b>
Interior Santa Cruz	3,036	11.4	15,437	37.0	18,473	27.1
Interior Cochabamba	6,356	23.9	9,163	22.0	15,519	22.7
Interior La Paz	3,766	14.2	8,625	20.7	12,391	18.2
Interior Oruro	3,456	13.0	3,104	7.4	6,560	9.6
Interior Sucre	2,524	9.5	1,605	3.8	4,129	6.1
Interior Potosí	1,350	5.1	1,585	3.8	2,935	4.3
Guayaramerín	1,883	7.1	301	0.7	2,184	3.2
Interior Tarija	520	2.0	1,126	2.7	1,646	2.4
Yacuiba	530	2.0	588	1.4	1,118	1.6
San Matías	961	3.6			961	1.4
Puerto Suárez	948	3.6			948	1.4
Interior Cobija	517	1.9	148	0.4	665	1.0
Villazón	177	0.7			177	0.3
Zona Franca Ind. El Alto	143	0.5			143	0.2
Zona Franca Cial. El Alto	132	0.5			132	0.2
Zona Franca Cial. Winner	90	0.3			90	0.1
Zona Franca Ind. Patacamaya	76	0.3			76	0.1
Zona Franca Cial. Santa Cruz	50	0.2			50	0.1
Bermejo	13	0.0			13	0.0
Zona Franca Ind. Cochabamba	11	0.0			11	0.0
Zona Franca Cial. Cochabamba	11	0.0			11	0.0
Zona Franca Ind. Winner	3	0.0			3	0.0
Tambo Quemado			3	0.0	3	0.0

La Ley 133 de 08/06/2011 implementa a partir de julio de 2011 el Programa de Saneamiento Legal de Vehículos Automotores en la primera etapa de la implementación de la Ley 3467, de julio a diciembre de 2011 la recaudación extraordinaria ascendió a 738.4 millones de bolivianos, por la nacionalización de 67.197 vehículos automotores. En el mes de enero de 2012, se pone en vigencia la segunda etapa de la Ley 133, habiéndose regularizado entre enero y septiembre 14.327 remolques y semirremolques, con una recaudación 41.7 millones de bolivianos. Las aduanas interiores de Santa Cruz, Cochabamba y La Paz, generan el 79.7% de la recaudación extraordinaria obtenida a septiembre de 2012. Cabe señalar, que se registró una recaudación de 26.5 millones de bolivianos de tramites pendientes de regularización de vehículos automotores. Los 68.2 millones de recaudación extraordinaria representan el 0.8% de la recaudación total registrada entre enero y septiembre de 2012.

<sup>3</sup> **Recaudación Total en dólares americanos**, considera el tipo de cambio oficial de venta del dólar americano proporcionado por el Banco Central de Bolivia, vigente a la fecha de aceptación de la declaración de mercancías y que la ANB actualiza semanalmente.

<sup>4</sup> **Recaudación Extraordinaria**, es la recaudación obtenida por el pago de tributos a partir de la implementación de programas de regularización impositiva.

## Recaudación Ordinaria según Departamento <sup>5</sup>

### RECAUDACIÓN ORDINARIA SEGÚN DEPARTAMENTO

Enero a Septiembre de 2007 - 2012 (p)

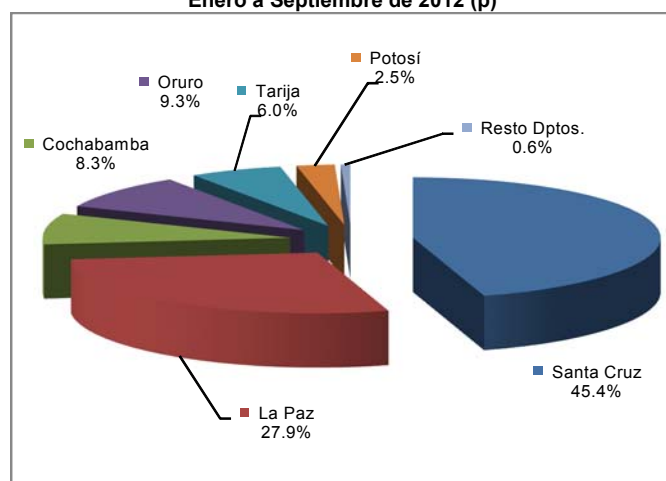
(En miles de bolivianos)

Departamento	2007 Ene-Sep	2008 Ene-Sep	2009 Ene-Sep	2010 Ene-Sep	2011 Ene-Sep	2012 Ene-Sep
Total	3,863,034	5,102,633	4,154,410	5,323,359	7,164,460	8,266,023
Chuquisaca	22,884	17,081	14,581	26,962	21,798	45,027
La Paz	999,826	1,435,091	1,060,049	1,457,116	1,886,061	2,303,301
Oruro	320,784	450,448	304,712	344,304	607,039	772,099
Cochabamba	543,963	669,201	435,536	488,289	679,739	683,321
Potosí	222,121	195,783	210,205	205,583	188,691	205,817
Tarija	167,726	264,320	180,382	244,238	449,575	499,696
Santa Cruz	1,582,683	2,069,235	1,943,474	2,549,888	3,327,366	3,750,547
Beni	2,176	871	5,447	6,784	3,980	5,580
Pando	872	604	25	194	211	633

La recaudación ordinaria a septiembre de 2012, según departamento presenta aumento en el pago de tributos en administraciones de aduana de Chuquisaca en 106.6%, Oruro en 27.2%, La Paz 22.1%, Santa Cruz 12.7%, Tarija 11.1%, Potosí 9.1% y Cochabamba en 0.5%. Pando y Beni, también incrementan su recaudación en 199.8% y 40.2% respectivamente.

**El departamento de Santa Cruz recauda el 45.4% del total de las recaudaciones ordinarias**, La Paz el 27.9%, Oruro 9.3%, Cochabamba el 8.3%, Tarija 6% y Potosí el 2.5%, concentrando estos seis departamentos el 99.4% de las recaudaciones ordinarias al mes de septiembre de 2012. Las administraciones de aduana que se encuentran en los departamentos de Chuquisaca, Beni y Pando concentran solamente el 0.6% de las recaudaciones ordinarias.

#### Estructura Porcentual de Recaudación Ordinaria por Departamento Enero a Septiembre de 2012 (p)



Variación Porcentual con Relación a Similar Periodo del Año Anterior						
Total	18.6	32.1	-18.6	28.1	34.6	15.4
Chuquisaca	104.8	-25.4	-14.6	84.9	-19.2	106.6
La Paz	18.1	43.5	-26.1	37.5	29.4	22.1
Oruro	19.2	40.4	-32.4	13.0	76.3	27.2
Cochabamba	30.9	23.0	-34.9	12.1	39.2	0.5
Potosí	15.6	-11.9	7.4	-2.2	-8.2	9.1
Tarija	-17.6	57.6	-31.8	35.4	84.1	11.1
Santa Cruz	20.2	30.7	-6.1	31.2	30.5	12.7
Beni	-39.3	-60.0	525.3	24.5	-41.3	40.2
Pando	3,191.0	-30.7	-95.8	667.0	9.0	199.8

#### Participación Porcentual

	2007	2008	2009	2010	2011	2012
Total	100.0	100.0	100.0	100.0	100.0	100.0
Chuquisaca	0.6	0.3	0.4	0.5	0.3	0.5
La Paz	25.9	28.1	25.5	27.4	26.3	27.9
Oruro	8.3	8.8	7.3	6.5	8.5	9.3
Cochabamba	14.1	13.1	10.5	9.2	9.5	8.3
Potosí	5.7	3.8	5.1	3.9	2.6	2.5
Tarija	4.3	5.2	4.3	4.6	6.3	6.0
Santa Cruz	41.0	40.6	46.8	47.9	46.4	45.4
Beni	0.1	0.0	0.1	0.1	0.1	0.1
Pando	0.0	0.0	0.0	0.0	0.0	0.0

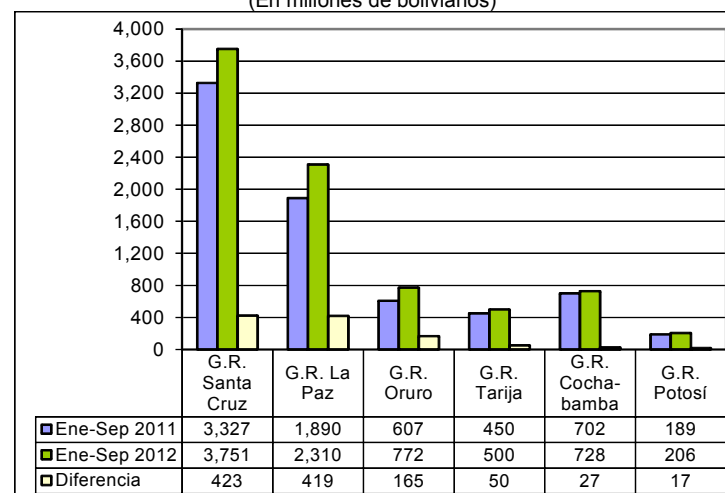
La información corresponde a la recaudación por importación según aduana de pago y no se refiere a la residencia del importador

## Recaudación Ordinaria según Gerencia Regional <sup>6</sup> y Aduana

### Recaudación Ordinaria Según Gerencia Regional

Enero a Septiembre de 2012 (p)

(En millones de bolivianos)



Al mes de septiembre de 2012, la recaudación ordinaria según Gerencia Regional presenta el siguiente comportamiento: la Gerencia Oruro se incrementa en 23.4%, la Gerencia La Paz en 23%, la Gerencia Santa Cruz crece en 16%, la Gerencia Potosí en 12.7%, la Gerencia Tarija crece en 11.6% y la Gerencia Cochabamba en 8.2% a agosto de 2012.

**La Gerencia Regional de Santa Cruz concentra el 45.4% de la recaudación** a septiembre de 2012, la Gerencia La Paz el 27.9% y la Gerencia Oruro el 9.3%, representando las tres gerencias el 82.7% de la recaudación a septiembre de 2012.

La diferencia de 1.102 millones de bolivianos registrada entre la recaudación obtenida entre enero y septiembre de 2012 respecto a la recaudación de similar período de 2011, según Gerencia Regional muestra los siguientes resultados: la Gerencia Regional de Santa Cruz registra una diferencia de 423 millones de bolivianos entre la recaudación registrada a septiembre de 2012 respecto a la recaudación en similar período de 2011, le sigue la Gerencia La Paz con un diferencial de 419 millones de bolivianos y en tercer lugar se encuentra la Gerencia de Oruro con diferencia de 165 millones de bolivianos.

<sup>5</sup> La Recaudación según Departamento, es aquella obtenida a partir de la agregación de la recaudación según aduana de pago en el ámbito geográfico departamental, la cual no considera la residencia del importador.

<sup>6</sup> La Recaudación según Gerencia Regional, es aquella obtenida a partir de la agregación de la recaudación según aduana de pago en el ámbito administrativo de la Aduana Nacional, la cual no considera la residencia del importador.

## Recaudaciones por Importación

5

RECAUDACIÓN ORDINARIA SEGÚN GERENCIA REGIONAL Y ADMINISTRACIÓN DE ADUANA, Enero a Septiembre 2007 - 2012 (p)

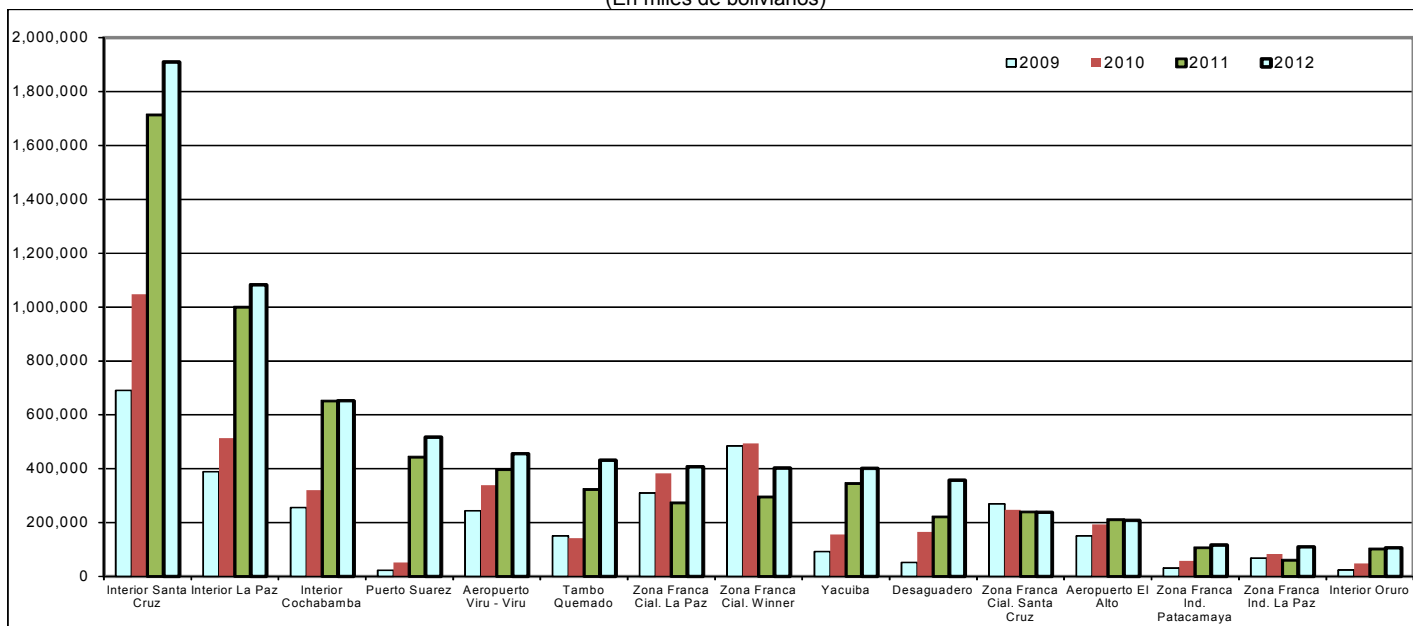
Gerencia Regional Administración de Aduana	Miles de bolivianos						Variación Porcentual						Participación Porcentual					
	2007	2008	2009	2010	2011	2012	2007	2008	2009	2010	2011	2012	2007	2008	2009	2010	2011	2012
	Ene-Sep	Ene-Sep	Ene-Sep	Ene-Sep	Ene-Sep	Ene-Sep	Ene-Sep	Ene-Sep	Ene-Sep	Ene-Sep	Ene-Sep	Ene-Sep	Ene-Sep	Ene-Sep	Ene-Sep	Ene-Sep	Ene-Sep	Ene-Sep
<b>Total</b>	3,863,034	5,102,633	4,154,410	5,323,359	7,164,460	8,266,023	18.6	32.1	-18.6	28.1	34.6	15.4	100.0	100.0	100.0	100.0	100.0	100.0
<b>GERENCIA DE LA PAZ</b>	1,002,874	1,436,567	1,065,521	1,464,094	1,890,252	2,309,514	18.0	43.2	-25.8	37.4	29.1	22.2	26.0	28.2	25.6	27.5	26.4	27.9
Interior La Paz	354,440	404,809	388,775	513,205	999,979	1,083,200	4.5	14.2	-4.0	32.0	94.8	8.3	9.2	7.9	9.4	9.6	14.0	13.1
Aeropuerto El Alto	140,657	164,518	150,132	193,508	210,509	208,374	9.3	17.0	-8.7	28.9	8.8	-1.0	3.6	3.2	3.6	3.6	2.9	2.5
Zona Franca Cial. La Paz	232,695	357,192	309,716	382,461	272,994	406,951	21.2	53.5	-13.3	23.5	-28.6	49.1	6.0	7.0	7.5	7.2	3.8	4.9
Charaña	30,772	45,452	24,845	31,212	14,687	18,877	37.3	47.7	-45.3	25.6	-52.9	28.5	0.8	0.9	0.6	0.6	0.2	0.2
Zona Franca Ind. La Paz	157,178	231,020	68,074	83,341	59,743	109,713	40.8	47.0	-70.5	22.4	-28.3	83.6	4.1	4.5	1.6	1.6	0.8	1.3
Guayamerin	2,032	595	5,403	6,765	3,980	5,580	-39.3	-70.7	807.4	25.2	-41.2	40.2	0.1	0.0	0.1	0.1	0.1	0.1
Desaguadero	20,584	63,508	52,679	165,631	221,198	358,097	36.1	208.5	-17.1	214.4	33.5	61.9	0.5	1.2	1.3	3.1	3.1	4.3
Zona Franca Cial. Desaguadero	27,557	40,552	34,423	28,820	2		30.7	47.2	-15.1	-16.3			0.7	0.8	0.8	0.5	0.0	
Interior Cobija				91	30	566					-66.9	1,739.0				0.0	0.0	0.0
Zona Franca Cial. Cobija	872	604	25	102	181	77	3,191.0	-30.7	-95.8	305.0	76.9	-57.3	0.0	0.0	0.0	0.0	0.0	0.0
Postal La Paz	545	592	604	593	967	1,156	22.9	8.5	2.0	-1.8	63.1	19.5	0.0	0.0	0.0	0.0	0.0	0.0
Zona Franca Cial. Guayamerin	144	276	44	19			-39.0	91.3	-83.9	-57.9			0.0	0.0	0.0	0.0	0.0	
Zona Franca Ind. Patacamaya	35,397	127,448	30,801	58,344	105,983	116,934	121.5	260.0	-75.8	89.4	81.7	10.3	0.9	2.5	0.7	1.1	1.5	1.4
<b>GERENCIA DE URURO</b>	320,784	450,448	304,712	344,304	607,039	772,099	19.2	40.4	-32.4	13.0	76.3	27.2	8.3	8.8	7.3	6.5	8.5	9.3
Interior Oruro	27,407	47,717	24,894	48,630	102,258	106,001	4.9	74.1	-47.8	95.3	110.3	3.7	0.7	0.9	0.6	0.9	1.4	1.3
Zona Franca Cial. Oruro	29,777	46,169	41,355	60,970	67,891	77,346	41.1	55.1	-10.4	47.4	11.4	13.9	0.8	0.9	1.0	1.1	0.9	0.9
Zona Franca Ind. Oruro	80,959	114,240	40,665	42,536	50,426	52,657	80.7	41.1	-64.4	4.6	18.5	4.4	2.1	2.2	1.0	0.8	0.7	0.6
Tambo Quemado	113,322	190,601	150,948	141,909	322,632	432,111	-10.4	68.2	-20.8	-6.0	127.4	33.9	2.9	3.7	3.6	2.7	4.5	5.2
Pisiga	69,319	51,720	46,850	50,260	63,832	103,984	36.8	-25.4	-9.4	7.3	27.0	62.9	1.8	1.0	1.1	0.9	0.9	1.3
<b>GERENCIA DE POTOSI</b>	222,121	195,783	132,230	205,583	188,691	205,817	15.6	-11.9	-32.5	55.5	-8.2	9.1	5.7	3.8	3.2	3.9	2.6	2.5
Interior Potosí	30,156	20,062	24,588	24,112	45,101	35,501	323.3	-33.5	22.6	-1.9	87.1	-21.3	0.8	0.4	0.6	0.5	0.6	0.4
Avaroa	121,412	97,043	107,509	89,985	82,987	93,795	-4.3	-20.1	10.8	-16.3	-7.8	13.0	3.1	1.9	2.6	1.7	1.2	1.1
Apacheta	383	334	133	279	256	567	37.4	-12.7	-60.3	110.1	-8.3	121.6	0.0	0.0	0.0	0.0	0.0	0.0
Villazón	66,783	71,288	74,420	87,685	60,347	75,954	19.3	6.7	4.4	17.8	-31.2	25.9	1.7	1.4	1.8	1.6	0.8	0.9
Zona Franca Cial. Villazón	3,387	7,057	3,555	3,523			74.8	108.4	-49.6	-0.9			0.1	0.1	0.1	0.1		
<b>GERENCIA DE COCHABAMBA</b>	566,846	686,282	450,117	515,251	701,537	728,349	32.9	21.1	-34.4	14.5	36.2	3.8	14.7	13.4	10.8	9.7	9.8	8.8
Interior Cochabamba	210,272	317,632	255,489	320,560	651,597	652,709	11.4	51.1	-19.6	25.5	103.3	0.2	5.4	6.2	6.1	6.0	9.1	7.9
Zona Franca Cial. Cochabamba	107,103	114,748	95,885	99,232	79	93	22.6	7.1	-16.4	3.5	-99.9	17.6	2.8	2.2	2.3	1.9	0.0	0.0
Zona Franca Ind. Cochabamba	200,127	213,465	61,548	44,927	37	106	74.2	6.7	-71.2	-27.0	-99.9	187.7	5.2	4.2	1.5	0.8	0.0	0.0
Aeropuerto Cochabamba	25,020	22,111	21,410	22,750	27,242	29,380	7.5	-11.6	-3.2	6.3	19.7	7.8	0.6	0.4	0.5	0.4	0.4	0.4
Interior Sucre	22,884	17,081	14,581	26,962	21,798	45,027	104.8	-25.4	-14.6	84.9	-19.2	106.6	0.6	0.3	0.4	0.5	0.3	0.5
Postal Cochabamba	1,441	1,245	1,203	820	784	1,034	30.5	-13.6	-3.3	-31.8	-4.4	31.9	0.0	0.0	0.0	0.0	0.0	0.0
<b>GERENCIA DE SANTA CRUZ</b>	1,582,683	2,069,235	1,943,474	2,549,888	3,327,366	3,750,547	20.2	30.7	-6.1	31.2	30.5	12.7	41.0	40.6	46.8	47.9	46.4	45.4
Interior Santa Cruz	549,073	680,077	690,704	1,048,601	1,712,909	1,910,274	21.4	23.9	1.6	51.8	63.4	11.5	14.2	13.3	16.6	19.7	23.9	23.1
Zona Franca Cial. Santa Cruz	158,103	262,062	269,593	248,115	239,615	237,874	7.5	65.8	2.9	-8.0	-3.4	-0.7	4.1	5.1	6.5	4.7	3.3	2.9
Aeropuerto Viru - Viru	226,618	251,101	244,042	339,175	396,881	456,265	20.3	10.8	-2.8	39.0	17.0	15.0	5.9	4.9	5.9	6.4	5.5	5.5
Zona Franca Cial. Puerto Suarez	66,279	80,890	85,674	102,032	67,291	78,203	45.3	22.0	5.9	19.1	-34.0	16.2	1.7	1.6	2.1	1.9	0.9	0.9
Zona Franca Ind. Puerto Suarez		2,643	831	1,072	1,611	1,656			-68.5	29.0	50.3	2.8		0.1	0.0	0.0	0.0	0.0
Puerto Suarez	30,737	34,062	23,106	52,636	443,241	517,672	119.1	10.8	-32.2	127.8	742.1	16.8	0.8	0.7	0.6	1.0	6.2	6.3
Zona Franca Cial. Puerto Aguirre	63,492	188,107	103,774	137,512	27,172	13,725	-7.6	196.3	-44.8	32.5	-80.2	-49.5	1.6	3.7	2.5	2.6	0.4	0.2
San Matías	3,099	6,815	4,269	5,158	3,157	4,055	75.1	119.9	-37.4	20.8	-38.8	28.4	0.1	0.1	0.1	0.1	0.0	0.0
Zona Franca Cial. San Matías		2,403	6,300	1,342	28				162.2	-78.7	-97.9			0.0	0.2	0.0	0.0	
Postal Santa Cruz	631	289	250	793	485	1,155	30.3	-54.1	-13.6	217.1	-38.9	138.3	0.0	0.0	0.0	0.0	0.0	0.0
Zona Franca Cial. Winner	423,153	489,824	484,268	494,443	294,723	402,280	21.1	15.8	-1.1	2.1	-40.4	36.5	11.0	9.6	11.7	9.3	4.1	4.9
Zona Franca Ind. Winner	56,980	61,992	25,413	50,488	37,778	30,263	30.2	8.8	-59.0	98.7	-25.2	-19.9	1.5	1.2	0.6	0.9	0.5	0.4
Zona Franca Ind. Santa Cruz	4,516	8,971	5,249	68,521	102,474	97,127	-12.4	98.7	-41.5	1,205.4	49.6	-5.2	0.1	0.2	0.1	1.3	1.4	1.2
<b>GERENCIA DE TARJUA</b>	167,726	264,320	258,357	244,238	449,575	499,696	-17.6	57.6	-2.3	-5.5	84.1	11.1	4.3	5.2	6.2	4.6	6.3	6.0
Yacuiba	76,914	161,169	93,129	155,736	345,046	401,192	-27.6	109.5	-42.2	67.2	121.6	16.3	2.0	3.2	2.2	2.9	4.8	4.9
Interior Tarija	22,515	24,137	23,538	26,040	45,751	52,302	-29.7	7.2	-2.5	10.6	75.7	14.3	0.6	0.5	0.6	0.5	0.6	0.6
Bermejo	17,908	28,772	17,587	13,039	20,592	20,034	-6.0	60.7	-38.9	-25.9	57.9	-2.7	0.5	0.6	0.4	0.2	0.3	0.2
Zona Franca Cial. Yacuiba	50,163	50,023	45,972	49,311	37,657	22,123	9.2	-0.3	-8.1	7.3	-23.6	-41.3	1.3	1.0	1.1	0.9	0.5	0.3
Villamontes	226	219	157	113	529	4,046	14.4	-3.1	-28.5	-27.6	366.8	664.6	0.0	0.0	0.0	0.0	0.0	0.0

La información corresponde a la recaudación por importación según aduana de pago y jurisdicción geográfica de la Gerencia Regional



## Recaudaciones por Importación

Recaudación Ordinaria Según Principales Administraciones Aduaneras, Enero a Septiembre de 2009 – 2012 (p)  
(En miles de bolivianos)



La recaudación de la Gerencia Regional Oruro, según aduana registra el siguiente comportamiento: Pisiga crece en 62.9%, Tambo Quemado en 33.9%, Zona Franca Cial. Oruro en 13.9%, Zona Franca Ind. Oruro en 4.4% e Interior Oruro en 3.7%.

La Gerencia Regional La Paz registra incremento en la recaudación en las aduanas de: Interior Cobija en 1.739%, Zona Franca Ind. La Paz en 83.6%, Desaguadero en 61.9%, Zona Franca Cial. La Paz en 49.1%, Guayaramerín en 40.2%, Charaña en 28.5%, Postal La Paz en 19.5%, Zona Franca Ind. Patacamaya en 10.3% e Interior La Paz en 8.3%.

La Gerencia Regional Santa Cruz presenta incremento en la recaudación de las aduanas de: Postal Santa Cruz en 138.3%, Zona Franca Cial. Winner en 36.5%, San Matías en 28.4%, Puerto Suárez en 16.8%, Zona Franca Cial. Puerto Suárez en 16.2%, Aeropuerto Viru – Viru en 15%, Interior Santa Cruz en 11.5% y Zona Franca Ind. Puerto Suárez en 2.8%.

Se explica el incremento de la recaudación en la Gerencia Regional Tarija a partir del crecimiento registrado en las aduanas de Villamontes 664.6%, Yacuiba en 16.3% e Interior Tarija en 14.3%.

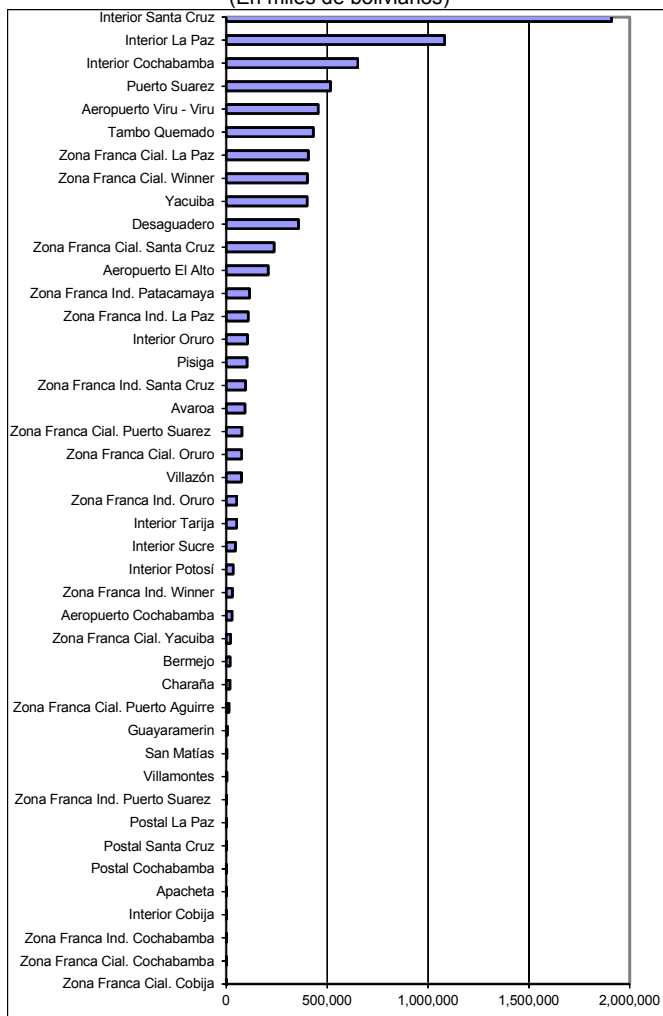
El crecimiento registrado en la recaudación de la Gerencia Potosí, se explica por el incremento registrado en la aduana de Apacheta con 121.6%, Villazón en 25.9% y Avaroa en 13%.

En la Gerencia Cochabamba la recaudación se incrementa en las aduanas de Zona Franca Ind. Cochabamba en 187.7%, Interior Sucre en 106.6%, Postal Cochabamba en 31.9%, Zona Franca Cial. Cochabamba en 17.6%, Aeropuerto Cochabamba en 7.8% e Interior Cochabamba en 0.2%.

**Al mes de septiembre de 2012, quince aduanas concentran el 89.5% de la recaudación ordinaria**, según orden de importancia son: **Interior Santa Cruz** que recauda el 23.1%, **Interior La Paz** 13.1%, **Interior Cochabamba** 7.9%, **Puerto Suárez** 6.3%, **Aeropuerto Viru Viru** 5.5%, **Tambo Quemado** el 5.2%, **Zona Franca Comercial La Paz** 4.9%, **Zona Franca Comercial Winner** 4.9%, **Yacuiba** el 4.9%, **Desaguadero** 4.3%, **Zona Franca Comercial Santa Cruz** 2.9%, **Aeropuerto El Alto** 2.5%, **Zona Franca Industrial Patacamaya** 1.4%, **Zona Franca Ind. La Paz** 1.3% e **Interior Oruro** 1.3%.

Entre enero y septiembre de 2012, de las 43 administraciones de aduana que registraron información de recaudación aduanera 34 presentan tasa de variación positiva y 9 registran tasa de variación negativa.

Recaudación Ordinaria según Administración Aduanera  
Enero a Septiembre de 2012 (p)  
(En miles de bolivianos)



## Recaudación Ordinaria según Tipo de Aduana <sup>7</sup>

**RECAUDACIÓN ORDINARIA SEGÚN TIPO DE ADMINISTRACIÓN ADUANERA**  
Enero a Septiembre de 2007 - 2012 (p)  
(En miles de bolivianos)

Tipo de Administración	2007	2008	2009	2010	2011	2012
	Ene-Sep	Ene-Sep	Ene-Sep	Ene-Sep	Ene-Sep	Ene-Sep
<b>Total</b>	3,863,034	5,102,633	4,154,410	5,323,359	7,164,460	8,266,023
<b>Aduanas Interiores</b>	1,216,748	1,511,515	1,422,569	2,008,202	3,579,424	3,885,570
Grandes	1,113,785	1,402,518	1,334,969	1,882,366	3,364,485	3,646,183
Medianas	102,963	108,997	87,601	125,744	214,908	238,831
Pequeñas				91	30	556
<b>Aduanas de Frontera</b>	553,491	751,579	601,034	800,406	1,582,483	2,035,964
Occidente	355,792	448,659	382,964	479,275	705,591	1,007,432
Oriente	35,868	41,472	32,778	64,559	450,378	527,307
Sur	161,831	261,447	185,292	256,573	426,514	501,225
<b>Zonas Francas</b>	1,697,883	2,399,683	1,713,166	1,957,112	1,365,685	1,647,126
Zonas Francas Comerciales	1,162,726	1,639,904	1,480,585	1,607,882	1,007,634	1,238,671
Zonas Francas Industriales	535,157	759,779	232,581	349,229	358,051	408,455
<b>Aeropuertos</b>	392,295	437,730	415,583	555,433	634,633	694,018
<b>Aduanas Postales</b>	2,617	2,126	2,057	2,206	2,235	3,345
<b>Variación Porcentual con Relación a Similar Periodo del Año Anterior</b>						
<b>Total</b>	18.6	32.1	-18.6	28.1	34.6	15.4
<b>Aduanas Interiores</b>	15.1	24.2	-5.9	41.2	78.2	8.6
Grandes	13.6	25.9	-4.8	41.0	78.7	8.4
Medianas	34.7	5.9	-19.6	43.5	70.9	11.1
Pequeñas					-66.9	1,739.0
<b>Aduanas de Frontera</b>	2.0	35.8	-20.0	33.2	97.7	28.7
Occidente	4.1	26.1	-14.6	25.1	47.2	42.8
Oriente	87.4	15.6	-21.0	97.0	597.6	17.1
Sur	-10.8	61.6	-29.1	38.5	66.2	17.5
<b>Zonas Francas</b>	28.9	41.3	-28.6	14.2	-30.2	20.6
Zonas Francas Comerciales	18.6	41.0	-9.7	8.6	-37.3	22.9
Zonas Francas Industriales	59.2	42.0	-69.4	50.2	2.5	14.1
<b>Aeropuertos</b>	15.3	11.6	-5.1	33.7	14.3	9.4
<b>Aduanas Postales</b>	28.8	-18.8	-3.2	7.2	1.3	49.6
<b>Participación Porcentual</b>						
<b>Total</b>	100.0	100.0	100.0	100.0	100.0	100.0
<b>Aduanas Interiores</b>	31.5	29.6	34.2	37.7	50.0	47.0
Grandes	28.8	27.5	32.1	35.4	47.0	44.1
Medianas	2.7	2.1	2.1	2.4	3.0	2.9
Pequeñas				0.0	0.0	0.0
<b>Aduanas de Frontera</b>	14.3	14.7	14.5	15.0	22.1	24.6
Occidente	9.2	8.8	9.2	9.0	9.8	12.2
Oriente	0.9	0.8	0.8	1.2	6.3	6.4
Sur	4.2	5.1	4.5	4.8	6.0	6.1
<b>Zonas Francas</b>	44.0	47.0	41.2	36.8	19.1	19.9
Zonas Francas Comerciales	30.1	32.1	35.6	30.2	14.1	15.0
Zonas Francas Industriales	13.9	14.9	5.6	6.6	5.0	4.9
<b>Aeropuertos</b>	10.2	8.6	10.0	10.4	8.9	8.4
<b>Aduanas Postales</b>	0.1	0.0	0.0	0.0	0.0	0.0

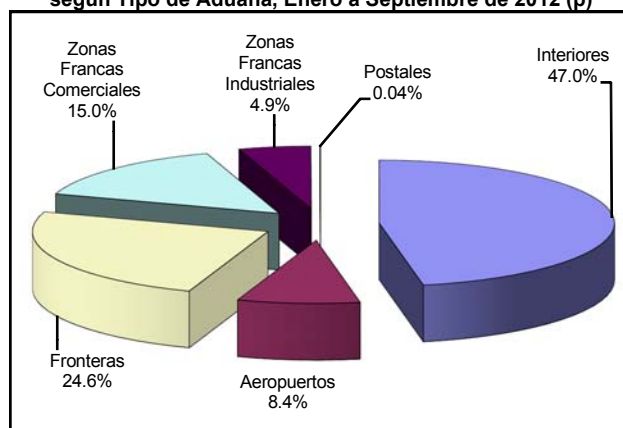
La información corresponde a la recaudación por importación según aduana de pago y no se refiere a la residencia del importador

Por tipo de administración aduanera a septiembre de 2012 se registran los siguientes resultados: las aduanas postales crecen en 49.6%, las aduanas de frontera incrementan la recaudación en 28.7%, las zonas francas comerciales crecen en 22.9%, las zonas francas industriales en 14.1%, las aduanas de aeropuerto aumentan en 9.4% y las aduanas interiores crecen en 8.6%.

En el mismo periodo de análisis se presenta la siguiente composición en cuanto a la recaudación ordinaria por tipo de administración aduanera: **las aduanas interiores generan el 47%**, las aduanas de frontera el 24.6%, las zonas francas 19.9%, las aduanas de aeropuerto el 8.4% y las aduanas postales menos del 0.1%.

Dentro las aduanas interiores las grandes que corresponde a Interior Santa Cruz, Interior La Paz e Interior Cochabamba representan el 44.1% del total y crecen en 8.4% y las aduanas interiores medianas aumentan la recaudación en 11.1%, el resto de las aduanas interiores crecen en 1.739% pero su participación es menor al 0.1%. Las aduanas en frontera son las que registran mayor incremento en las recaudaciones con 42.8%.

**Participación Porcentual de la Recaudación Ordinaria según Tipo de Aduana, Enero a Septiembre de 2012 (p)**



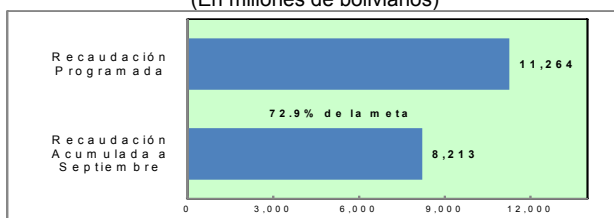
## Recaudación Programada <sup>8</sup> por el Presupuesto General de la Nación

La Recaudación Programada por concepto de Gravamen Arancelario, Impuesto al Valor Agregado e Impuesto a los Consumos Específicos para la gestión 2012 es de 11.263.6 millones habiendo previsto, el Ministerio de Economía y Finanzas Públicas un incremento del 13.1% respecto el rendimiento de recaudación ordinaria de (GA, IVE e ICE) obtenida en la gestión 2011.

La recaudación ordinaria registrada –sin IEHD- entre enero y septiembre de 2012 es de 8.213 millones de bolivianos, determinando una ejecución del 72.9% del presupuesto asignado para el presente año, quedando por cumplir una meta de 3.051 millones de bolivianos

**Recaudación Ordinaria y Recaudación Programa Enero a Septiembre de 2012 (p)**

(En millones de bolivianos)



<sup>7</sup> La Recaudación según Tipo de Aduana, es aquella obtenida a partir de la agregación de la recaudación según aduana de pago en el ámbito de la categorización de las aduanas, la cual no considera la residencia del importador. Las aduanas interiores se subdividen en grandes que comprende a las aduanas interiores de Santa Cruz, La Paz y Cochabamba y resto de aduanas interiores. Las aduanas de frontera se subdividen según el área geográfica en frontera occidental, frontera oriental y en frontera sur.

<sup>8</sup> La Recaudación Programada, es la recaudación determinada por el Ministerio de Economía y Finanzas Públicas a partir del Presupuesto General de la Nación, la cual establece metas para el GA, IVA e ICE. Su cuantificación esta en función de la evolución de principales agregados macroeconómicos, como son las importaciones y el tipo de cambio, así también un porcentaje de eficiencia recaudatoria de la ANB. La recaudación programada correspondiente a la gestión 2012 no considera la estimación del IEHD, por las bajas tasas que registra en la actualidad este impuesto.

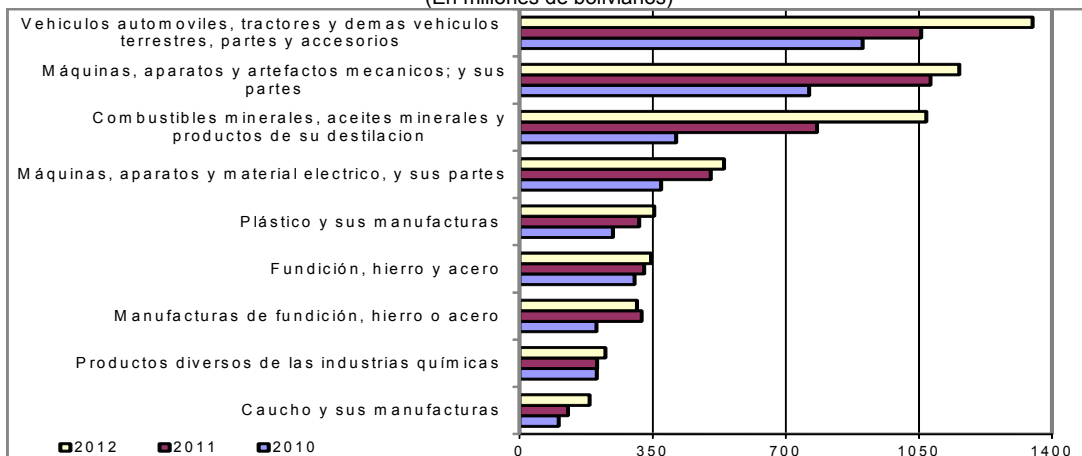
## Recaudación Ordinaria según Capítulo de la NANDINA <sup>9</sup>

Recaudación Ordinaria según Principal Capítulo de la NANDINA, Enero a Septiembre de 2009 - 2012 (p)												
N°	Capítulo de la NANDINA	Miles de bolivianos				Participación %				Variación %		
		2009	2010	2011	2012	2009	2010	2011	2012	2010	2011	2012
		Ene-Sep	Ene-Sep	Ene-Sep	Ene-Sep	Ene-Sep	Ene-Sep	Ene-Sep	Ene-Sep	Ene-Sep	Ene-Sep	Ene-Sep
	<b>Total</b>	<b>4,64,410</b>	<b>5,323,359</b>	<b>7,164,460</b>	<b>8,266,023</b>	<b>100.0</b>	<b>100.0</b>	<b>100.0</b>	<b>100.0</b>	<b>28.1</b>	<b>34.6</b>	<b>6.4</b>
87	Vehículos automóviles, tractores, velocípedos y demás vehículos terrestres, sus partes y accesorios	750,102	901,914	1,055,570	1,348,491	16.1	16.9	14.7	16.3	20.2	17.0	27.8
84	Reactores nucleares, calderas, máquinas, aparatos y artefactos mecánicos; partes de estas máquinas o aparatos	533,700	761,566	1,080,772	1,566,356	12.8	14.3	15.1	14.0	42.7	41.9	7.0
27	Combustibles minerales, aceites minerales y productos de su destilación; materias bituminosas; ceras minerales	251,464	411,510	781,814	1,068,938	6.1	7.7	10.9	12.9	63.6	90.0	36.7
85	Máquinas, aparatos y material eléctrico, y sus partes; aparatos de grabación o reproducción de sonido, aparatos de grabación o reproducción de imagen y sonido en televisión, y las partes y accesorios de estos	287,900	372,585	502,051	537,061	6.9	7.0	7.0	6.5	29.4	34.7	7.0
39	Plástico y sus manufacturas	184,315	245,930	314,491	354,343	4.4	4.6	4.4	4.3	33.4	27.9	12.7
72	Fundición, hierro y acero	239,779	302,564	328,164	345,660	5.8	5.7	4.6	4.2	26.2	8.5	5.3
73	Manufacturas de fundición, hierro o acero	173,637	201,881	320,979	309,129	4.2	3.8	4.5	3.7	16.3	59.0	-3.7
38	Productos diversos de las industrias químicas	191,488	203,049	204,408	225,700	4.6	3.8	2.9	2.7	6.0	0.7	10.4
40	Caucho y sus manufacturas	81,904	112,699	127,518	184,604	2.0	1.9	1.8	2.2	25.4	24.2	44.8
30	Productos farmacéuticos	78,767	107,339	121,239	137,684	1.9	2.0	1.7	1.7	36.3	33.0	13.6
90	Instrumentos y aparatos de óptica, fotografía o cinematografía, de medida, control o precisión; instrumentos y aparatos médicoquirúrgicos; partes y accesorios de estos instrumentos o aparatos	71,573	95,452	108,478	128,846	1.7	1.8	1.5	1.6	33.4	13.6	18.8
48	Papel y cartón; manufacturas de pasta de celulosa, de papel o cartón	110,680	137,260	156,370	126,826	2.7	2.6	2.2	1.5	24.0	13.9	-18.9
64	Calzado, polainas y artículos análogos; partes de estos artículos	38,670	60,394	99,969	124,671	0.9	1.1	1.4	1.5	56.2	65.5	24.7
22	Bebidas, líquidos alcohólicos y vinagre	32,567	49,532	61,839	15,701	0.8	0.9	0.9	1.4	52.1	24.8	87.1
33	Aceites esenciales y resinosos; preparaciones de perfumería, de tocador o de cosmética	69,405	89,602	101,690	114,746	1.7	1.7	1.4	1.4	29.1	13.5	12.8
94	Muebles; mobiliario médicoquirúrgico; artículos de cama y similares; aparatos de alumbrado no expresados ni comprendidos en otra parte; anuncios, letreros y placas indicadoras luminosas y artículos similares	34,054	55,209	77,572	101,092	0.8	1.0	1.1	1.2	62.1	40.5	30.3
11	Productos de la molinería; malta; almidón y fécula; inulina; gluten de trigo	95,393	124,912	86,931	97,572	2.3	2.3	1.2	1.2	30.9	-30.4	12.2
21	Preparaciones alimenticias diversas	47,440	70,060	82,590	94,845	1.1	1.3	1.2	1.1	47.7	17.9	14.8
62	Prendas y complementos (accesorios), de vestir, excepto los de punto	17,127	33,410	64,455	82,841	0.4	0.6	0.9	1.0	95.1	92.9	28.5
29	Productos químicos orgánicos	50,989	63,652	73,988	77,884	1.2	1.2	1.0	0.9	24.8	16.2	5.3
32	Extractos curtientes o tintóreos; taninos y sus derivados; pigmentos y demás materias colorantes; pinturas y barnices; mastiques; tintas	38,556	51,392	64,748	72,288	0.9	1.0	0.9	0.9	33.3	26.0	11.6
61	Prendas y complementos (accesorios), de vestir, de	17,652	33,973	59,635	71,812	0.4	0.6	0.8	0.9	92.5	75.5	20.4
96	Manufacturas diversas	13,011	16,802	25,456	69,975	0.3	0.3	0.4	0.8	214	611	174.9
55	Fibras sintéticas o artificiales discontinuas	34,238	48,513	70,728	64,468	0.8	0.9	1.0	0.8	41.7	45.8	-8.9
82	Herramientas y útiles, artículos de cuchillería y cubiertos de mesa, de metal común; partes de estos artículos, de metal común	23,750	38,068	47,590	64,305	0.6	0.7	0.7	0.8	60.3	25.0	35.1
19	Preparaciones a base de cereales, harina, almidón, fécula o leche; productos de pastelería	36,825	45,788	56,792	58,287	0.9	0.9	0.8	0.7	24.3	24.0	2.6
34	Jabón, agentes de superficie orgánicos, preparaciones para lavar, preparaciones lubricantes, ceras artificiales, ceras preparadas, productos de limpieza, velas y artículos similares, pastas para modelar, "ceras para productos químicos orgánicos, compuestos	34,709	42,048	48,839	53,082	0.8	0.8	0.7	0.6	21.1	16.2	8.7
28	Inorgánicos u orgánicos de los metales preciosos, de los elementos radiactivos, de metales de las tierras raras o de otros metales	41,320	37,937	46,032	52,550	1.0	0.7	0.6	0.6	-8.2	21.3	14.2
70	Vidrio y sus manufacturas	28,246	33,046	42,268	50,325	0.7	0.6	0.6	0.6	17.0	27.9	19.1
	<b>Resto</b>	<b>545,249</b>	<b>586,275</b>	<b>951,483</b>	<b>975,942</b>	<b>13.1</b>	<b>11.0</b>	<b>13.3</b>	<b>11.8</b>	<b>7.5</b>	<b>62.3</b>	<b>2.6</b>

La recaudación ordinaria según capítulo de la NANDINA presenta el siguiente comportamiento: la importación de Vehículos automóviles, tractores y demás vehículos terrestres y sus partes con 1.348.5 millones de bolivianos de recaudación y tasa de variación de 27.8% respecto similar período de 2011; en segundo lugar está la importación de Máquinas, aparatos y artefactos mecánicos, y sus partes que presenta recaudación de 1.156 millones de bolivianos y tasa de variación de 7%, en tercer lugar se encuentra la importación de Combustibles minerales, aceites minerales y productos de su destilación que presenta recaudación de 1.069 millones de bolivianos y tasa de variación de 36.7%, en cuarto lugar se encuentra la importación de Máquinas, aparatos y material eléctrico y sus partes con una recaudación de 537.1 millones de bolivianos y registra tasa de variación de 7%, en quinto lugar esta la importación de Plástico y sus manufacturas que recauda 354.3 millones de bolivianos y registra tasa de variación de 12.7%, le sigue la importación de Fundición, hierro y acero que recauda 345.7 millones de bolivianos y presenta tasa de variación de 5.3%. Estos seis capítulos de la NANDINA concentran a septiembre de 2012 el 58.2% de la recaudación ordinaria.

Agregando a los seis capítulos anteriores la recaudación obtenida por la importación de Manufacturas de fundición, hierro o acero con una participación de 3.7%, la importación de Productos diversos de las industrias químicas con el 2.7%, la importación de Caucho y sus manufacturas que representa el 2.2% y la importación de Productos farmacéuticos que representa el 1.7%, se alcanza a cubrir el 68.6% de la recaudación aduanera ordinaria registrada a septiembre de 2012.

**Recaudación Ordinaria según Principal Capítulo de la NANDINA, Enero a Septiembre 2010 - 2012 (p)**  
(En millones de bolivianos)

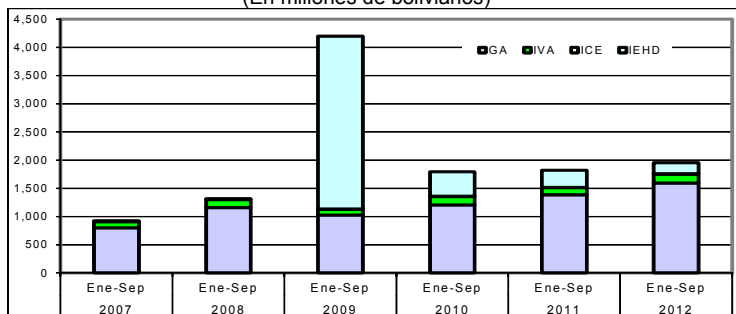


<sup>9</sup> NANDINA, constituye la Nomenclatura Arancelaria Común de la Comunidad Andina y está basada en el Sistema Armonizado de designación y Codificación de Mercancías. El código numérico de la NANDINA está compuesto de ocho dígitos, los dos primeros identifican el Capítulo, los cuatro dígitos la Partida, los seis dígitos la Subpartida del Sistema Armonizado y los ocho dígitos la Subpartida Subregional. Las secciones agrupan capítulos de la NANDINA



## Recaudación Liberada<sup>10</sup> del Pago de Tributos

**Recaudación Liberada Según Impuesto, Enero a Septiembre de 2007 – 2012 (p)**  
(En millones de bolivianos)



**RECAUDACIÓN LIBERADA SEGÚN ACUERDO PREFERENCIAL Y DISPOSICIÓN LIBERATORIA, Enero a Septiembre de 2008 a 2012 (p)**  
(En miles de bolivianos)

Acuerdo Preferencial y Disposición Liberatoria	2008 Ene-Sep	2009 Ene-Sep	2010 Ene-Sep	2011 Ene-Sep	2012 Ene-Sep
<b>Total</b>	<b>1,314,232</b>	<b>4,199,072</b>	<b>1,794,139</b>	<b>1,822,372</b>	<b>1,952,443</b>
Acuerdo Preferencial	839,495	808,355	1,055,988	1,355,296	1,536,040
Acuerdo Agropecuario N° 2 (A)	1,417	3,239	4,242	5,559	10,507
Chile (ACE 22)	35,218	33,043	39,439	45,820	51,657
Venezuela (ACEBOLVE)					509
México (ACE 31)	36,839	37,693	32,876		
México (ACE 66)			10,318	54,220	58,913
Mercosur (ACE 36)	508,927	509,897	686,966	914,510	1,014,568
Cuba (ACE 47)	2	62	323	83	1,034
Cuba/Chile (ARPAR4)	51	53	53	78	94
Comunidad Andina	257,043	224,369	281,772	335,026	398,756
Donaciones	28,333	13,263	20,666	48,323	26,658
Exoneraciones	446,404	3,377,454	717,485	418,753	389,746
Sector Diplomático	29,169	18,057	13,439	13,910	12,607
Ministerio de Economía y F.P.	65,726	75,238	102,271	21,481	128,974
Organismos Internacionales	36,047	9,775	10,497	2,377	1,917
YPFB	260,868	3,231,404	527,459	302,746	191,413
Otras Exoneraciones	54,594	42,979	63,820	78,240	54,835

**Variación Porcentual con Relación a Similar Período del Año Anterior**

<b>Total</b>	<b>42.7</b>	<b>219.5</b>	<b>-57.3</b>	<b>1.6</b>	<b>7.1</b>
Acuerdo Preferencial	20.1	-3.7	30.6	28.3	13.3
Acuerdo Agropecuario N° 2 (A)	-74.9	128.7	31.0	31.0	89.0
Chile (ACE 22)	-17.0	-6.2	19.4	16.2	12.7
Venezuela (ACEBOLVE)					
México (ACE 31)	0.5	2.3	-12.8		
México (ACE 66)				425.5	8.7
Mercosur (ACE 36)	17.6	0.2	34.7	33.1	10.9
Cuba (ACE 47)	-93.3	3,739.6	423.9	-74.4	1,150.1
Cuba/Chile (ARPAR4)	114.6	3.3	0.3	48.6	20.6
Comunidad Andina	41.9	-12.7	25.6	18.9	19.0
Donaciones	-44.0	-53.2	55.8	133.8	-44.8
Exoneraciones	160.6	656.6	-78.8	-41.6	-6.9
Sector Diplomático	-29.4	-38.1	-25.6	3.5	-9.4
Ministerio de Economía y F.P.	22.7	14.5	35.9	-79.0	500.4
Organismos Internacionales	387.3	-72.9	7.4	-77.4	-19.3
YPFB	138.6	1,138.7	-83.7	-42.6	-36.8
Otras Exoneraciones	138.6	-21.3	48.5	22.6	-29.9

**Participación Porcentual**

<b>Total</b>	<b>100.0</b>	<b>100.0</b>	<b>100.0</b>	<b>100.0</b>	<b>100.0</b>
Acuerdo Preferencial	63.9	19.3	58.9	74.4	78.7
Acuerdo Agropecuario N° 2 (A)	0.1	0.1	0.2	0.3	0.5
Chile (ACE 22)	2.7	0.8	2.2	2.5	2.6
Venezuela (ACEBOLVE)					0.0
México (ACE 31)	2.8	0.9	1.8		
México (ACE 66)			0.6	3.0	3.0
Mercosur (ACE 36)	38.7	12.1	38.3	50.2	52.0
Cuba (ACE 47)	0.0	0.0	0.0	0.0	0.1
Cuba/Chile (ARPAR4)	0.0	0.0	0.0	0.0	0.0
Comunidad Andina	19.6	5.3	15.7	18.4	20.4
Donaciones	2.2	0.3	1.2	2.7	1.4
Exoneraciones	34.0	80.4	40.0	23.0	20.0
Sector Diplomático	2.2	0.4	0.7	0.8	0.6
Ministerio de Economía y F.P.	5.0	1.8	5.7	1.2	6.6
Organismos Internacionales	2.7	0.2	0.6	0.1	0.1
YPFB	19.8	77.0	29.4	16.6	9.8
Otras Exoneraciones	4.2	1.0	3.6	4.3	2.8

**RECAUDACIÓN LIBERADA SEGÚN IMPUESTO**  
Enero a Septiembre de 2007 - 2012 (p)

(En millones de bolivianos)

Impuesto	2007 Ene-Sep	2008 Ene-Sep	2009 Ene-Sep	2010 Ene-Sep	2011 Ene-Sep	2012 Ene-Sep
<b>Total</b>	<b>920.8</b>	<b>1,314.2</b>	<b>4,199.1</b>	<b>1,794.1</b>	<b>1,822.4</b>	<b>1,952.4</b>
GA	801.9	1,160.7	1,025.9	1,207.2	1,385.7	1,592.3
IVA	107.5	142.1	104.3	145.9	129.1	162.5
ICE	11.4	11.5	6.6	8.4	4.8	6.2
IEHD			3,062.3	432.7	302.7	191.4

**Variación Porcentual con Relación a Similar Período del Año Anterior**

<b>Total</b>	<b>16.1</b>	<b>42.7</b>	<b>219.5</b>	<b>-57.3</b>	<b>1.6</b>	<b>7.1</b>
GA	18.6	44.8	-11.6	17.7	14.8	14.9
IVA	2.1	32.2	-26.6	39.9	-11.5	25.9
ICE	1.7	0.1	-42.4	26.5	-42.9	30.5
IEHD				-85.9	-30.0	-36.8

**Participación Porcentual**

<b>Total</b>	<b>100.0</b>	<b>100.0</b>	<b>27.1</b>	<b>75.9</b>	<b>100.0</b>	<b>100.0</b>
GA	87.1	88.3	24.4	67.3	76.0	81.6
IVA	11.7	10.8	2.5	8.1	7.1	8.3
ICE	1.2	0.9	0.2	0.5	0.3	0.3
IEHD			72.9	24.1	16.6	9.8

La recaudación liberada del pago de tributos a septiembre de 2012, registra incremento de 7.1%, con relación a similar período del año anterior. La recaudación liberada según impuesto presenta los siguientes resultados, el GA se incrementa en 14.9%, el IVA en 25.9% y el ICE en 30.5%, mientras que la recaudación liberada del IEHD disminuye en -36.8%.

Del total de recaudación liberada a septiembre de 2012, el 81.6% corresponde al GA, el 8.3% al IVA, el 0.3% al ICE y el 9.8% al IEHD.

Según acuerdo preferencial y disposición liberatoria a septiembre de 2012 se tiene la siguiente estructura, los Acuerdos Preferenciales representan el 78.7% de la recaudación liberada, las Exoneraciones -del Sector Diplomático, Ministerio de Economía y Finanzas Públicas, Organismos Internacionales, YPFB y otras exoneraciones- representan el 20% y las Donaciones representan el 1.4% en el total de recaudación liberada al mes de septiembre de 2012.

Dentro de los Acuerdos Preferenciales el ACE 36 referente al MERCOSUR representa el 52% del total de recaudaciones liberadas, seguida por los trámites acogidos a desgravación con la Comunidad Andina con el 20.4%, el ACE 66 Acuerdo con México con el 3%, el ACE 22 Acuerdo con Chile con el 2.6%, y el resto de los acuerdos preferenciales representa menos del 1% de la recaudación liberada entre enero y septiembre de 2012.

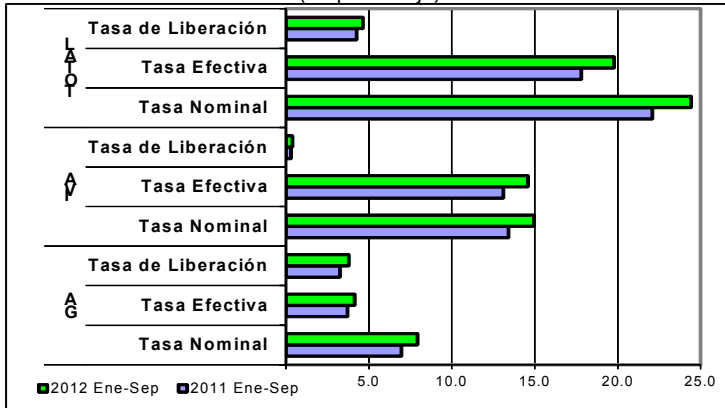
Las exoneraciones de YPFB a septiembre de 2011 representaban el 16.6% del total liberado y en la presente gestión alcanzan el 9.8%, habiendo disminuido en -36.8% las exoneraciones de YPFB entre enero y septiembre de 2012.

Por otro lado, la recaudación liberada por trámites que se acogen a la desgravación arancelaria de acuerdos preferenciales se incrementa en 13.3%.

<sup>10</sup> **Recaudación Liberada**, Es la recaudación que se deja de percibir debido al cumplimiento de acuerdos de desgravación arancelaria, como el Acuerdo de Complementación Económica N° 22 entre Bolivia y Chile (ACE 22); Acuerdo de Complementación Económica N° 31 entre Bolivia y México (ACE 31) y reemplazada por el Acuerdo de Complementación Económica N° 66 entre Bolivia y México (ACE 66) a partir del 7 de junio de 2010; Acuerdo de Complementación Económica N° 36 entre Bolivia y MERCOSUR (ACE 36); Acuerdo de Complementación Económica N° 47 entre Bolivia y Cuba (ACE 47); Desgravación arancelaria a las importaciones de bienes originarios de la Comunidad Andina de Naciones (CAN) ; Acuerdo N° 2 de Alcance Parcial para la liberación y expansión del comercio intra regional de semillas entre Argentina, Bolivia, Brasil, Chile, Colombia, Paraguay, Perú y Uruguay-, con el 100% de preferencia arancelaria (AAPAG-2); y el Acuerdo Regional N° 4 Preferencia Arancelaria Regional -PAR 4- entre Argentina, Bolivia, Brasil, Chile, Colombia, Cuba, Ecuador, México, Paraguay, Perú, Uruguay y Venezuela. Actualmente éste Acuerdo se aplica a las importaciones de Bolivia con Chile y Cuba con el 12% de preferencia arancelaria otorgada por el país (AR PAR4); Acuerdo de Complementación Económica con Venezuela (ACEBOLVE); y la determinación de liberaciones impositivas autorizadas por el Ministerio de Economía y Finanzas Públicas, como las donaciones y las exoneraciones referentes a material monetario, bienes de uso militar y material bélico, material publicitario y otros.

## Indicadores de Recaudación por Importaciones <sup>11</sup>

**Tasa Efectiva, Tasa de Liberación y Tasa Nominal del GA e IVA  
Enero a Septiembre de 2011 - 2012 (p)**  
(En porcentaje)



La tasa efectiva de las recaudaciones por importación de mercaderías, a nivel general entre enero y septiembre de 2012 registra crecimiento en 1.97 puntos porcentuales, es decir, de una tasa efectiva de 17.81% registrada entre enero y septiembre de 2011 aumenta a 19.78% en similar período de 2012. La tasa efectiva del GA, IVA e IEHD aumentan en 0.44, 1.47 y 0.08 puntos porcentuales, respectivamente..

**Al mes de septiembre de 2012 la tasa de liberación del GA es de 3.78%, del IVA es 0.39%, del ICE es 0.01% y el IEHD 0.45%**, aspecto que determina incremento en 0.53 puntos porcentuales en el GA y 0.08 puntos porcentuales en el IVA, el ICE no registra variación y la tasa de liberación del IEHD decrece en 0.26 puntos porcentuales, este comportamiento implica se registre tasa de liberación a nivel general de 4.63%, con un incremento de 0.36 puntos porcentuales respecto a similar período de 2011.

**La tasa nominal de las recaudaciones aduaneras a nivel general es de 24.42% a septiembre de 2012.** El GA registró una tasa de 7.92%, el IVA 14.96%, el ICE 0.95% y el IEHD 0.58%. La tasa nominal del GA, e IVA registra incremento en 0.97 y 1.56 puntos porcentuales respectivamente, mientras que la tasa nominal del ICE e IEHD registra disminución de 0.02 y 0.17 puntos porcentuales con relación a similar período de la gestión 2011.

**TASA EFECTIVA SEGÚN IMPUESTO  
Enero a Septiembre de 2007 - 2012 (p)**  
(En porcentaje)

Tipo de Impuesto	2007 Ene-Sep	2008 Ene-Sep	2009 Ene-Sep	2010 Ene-Sep	2011 Ene-Sep	2012 Ene-Sep
Total	19.22	18.48	18.02	18.82	17.81	19.78
GA	3.91	3.80	3.46	3.73	3.70	4.15
IVA	13.55	12.99	13.53	14.09	13.10	14.58
ICE	1.69	1.63	0.94	0.92	0.96	0.93
IEHD	0.06	0.06	0.10	0.08	0.04	0.13
<b>Variación Absoluta</b>						
Total	0.44	-0.74	-0.47	0.80	-1.01	1.97
GA	0.01	-0.11	-0.35	0.27	-0.02	0.44
IVA	0.10	-0.56	0.54	0.57	-0.99	1.47
ICE	0.32	-0.06	-0.69	-0.02	0.04	-0.02
IEHD	0.01	0.00	0.03	-0.01	-0.04	0.08

**TASA DE LIBERACIÓN SEGÚN IMPUESTO  
Enero a Septiembre de 2007 - 2012 (p)**  
(En porcentaje)

Tipo de Impuesto	2007 Ene-Sep	2008 Ene-Sep	2009 Ene-Sep	2010 Ene-Sep	2011 Ene-Sep	2012 Ene-Sep
Total	4.52	4.76	18.21	6.34	4.27	4.63
GA	3.94	4.20	4.45	4.27	3.25	3.78
IVA	0.53	0.51	0.45	0.52	0.30	0.39
ICE	0.06	0.04	0.03	0.03	0.01	0.01
IEHD			13.28	1.53	0.71	0.45
<b>Variación Absoluta</b>						
Total	-0.05	0.23	13.45	-11.87	-2.07	0.36
GA	0.04	0.26	0.25	-0.18	-1.02	0.53
IVA	-0.08	-0.01	-0.06	0.06	-0.21	0.08
ICE	-0.01	-0.01	-0.01	0.00	-0.02	0.00
IEHD			13.28	-11.75	-0.82	-0.26

**TASA NOMINAL SEGÚN IMPUESTO  
Enero a Septiembre de 2007 - 2012 (p)**  
(En porcentaje)

Tipo de Impuesto	2007 Ene-Sep	2008 Ene-Sep	2009 Ene-Sep	2010 Ene-Sep	2011 Ene-Sep	2012 Ene-Sep
Total	23.75	23.24	36.23	25.16	22.08	24.42
GA	7.85	8.00	7.91	7.99	6.95	7.92
IVA	14.08	13.50	13.98	14.61	13.41	14.96
ICE	1.75	1.67	0.97	0.95	0.97	0.95
IEHD	0.06	0.06	13.38	1.61	0.75	0.58
<b>Variación Absoluta</b>						
Total	-4.18	-0.51	12.99	-11.07	-3.08	2.34
GA	-0.62	0.15	-0.10	0.09	-1.04	0.97
IVA	-3.27	-0.58	0.48	0.63	-1.20	1.56
ICE	-0.23	-0.08	-0.71	-0.02	0.02	-0.02
IEHD	-0.06	0.00	13.31	-11.76	-0.86	-0.17

### <sup>11</sup> Indicadores relacionados a la recaudación por importaciones:

**Tasa Efectiva:** Muestra el porcentaje que representa la recaudación aduanera respecto del valor CIF de Importación.

$$\text{Tasa Efectiva} = \frac{\text{Recaudación pagada}}{\text{Importación}} * 100$$

**Tasa de Liberación:** Muestra el porcentaje que representa la recaudación liberada del pago de tributos respecto del valor CIF de importación.

$$\text{Tasa de Liberación} = \frac{\text{Recaudación liberada}}{\text{Importación}} * 100$$

**Tasa Nominal:** Muestra el porcentaje que representa la recaudación potencial respecto del valor CIF de Importación.

$$\text{Tasa Nominal} = \text{Tasa Efectiva} + \text{Tasa de liberación}$$

Consultas a:

ADUANA NACIONAL DE BOLIVIA - Unidad de Estudios Económicos y Estadística  
Av. 20 de Octubre N° 2038 Teléfono 2152881 Fax 2116763 e-mail: gchavez@aduana.gob.bo

# Aduana Nacional

Porque Bolivia Importa... ¡y Exporta!

