

Recaudación Total ¹ para el Tesoro General de la Nación

A octubre de 2012 la recaudación total acumulada por importación de mercancías registra incremento de 10% con relación a similar período de la gestión 2011, esta tasa de crecimiento se explica por el incremento registrado en la recaudación ordinaria de enero a octubre de 2012, que representa el 99.2% de la recaudación total y muestra incremento de 17.4% respecto a similar período del año anterior, cabe destacar que se registra una recaudación de 863 millones de bolivianos más que la recaudación total registrada entre enero y octubre de 2011.

RECAUDACIÓN TOTAL, Enero a Octubre de 2007 - 2012 (p)

Recaudación	2007 Ene-Oct	2008 Ene-Oct	2009 Ene-Oct	2010 Ene-Oct	2011 Ene-Oct	2012 Ene-Oct
Millones de bolivianos						
Recaudación Total	4,461.9	5,852.4	4,791.1	6,033.8	8,625.9	9,488.9
Recaudación Ordinaria	4,409.3	5,847.2	4,790.9	6,033.8	8,017.4	9,409.3
Recaudación Extraordinaria	52.6	5.2	0.2		608.4	79.6
Variación Porcentual con Relación a Similar Período del Año Anterior						
Recaudación Total	22.4	31.2	-18.1	25.9	43.0	10.0
Recaudación Ordinaria	21.0	32.6	-18.1	25.9	32.9	17.4
Recaudación Extraordinaria		-90.1	-96.6			-86.9

Recaudación Ordinaria ²

RECAUDACIÓN ORDINARIA SEGÚN IMPUESTO

Enero a Octubre de 2007 - 2012 (p)

Impuesto	2007 Ene-Oct	2008 Ene-Oct	2009 Ene-Oct	2010 Ene-Oct	2011 Ene-Oct	2012 Ene-Oct
Millones de bolivianos						
Total	4,409.3	5,847.2	4,790.9	6,033.8	8,017.4	9,409.3
GA	898.4	1,182.8	918.3	1,203.4	1,648.6	1,973.5
IVA	3,117.7	4,135.2	3,583.6	4,509.3	6,012.4	6,930.5
ICE	377.9	509.9	262.9	295.3	337.0	450.1
IEHD	15.3	19.3	26.1	25.8	19.5	55.2

Variación Porcentual con Relación a Similar Período del Año Anterior

Total	21.0	32.6	-18.1	25.9	32.9	17.4
GA	18.5	31.7	-22.4	31.0	37.0	19.7
IVA	19.6	32.6	-13.3	25.8	33.3	15.3
ICE	40.8	34.9	-48.4	12.3	14.1	33.6
IEHD	43.0	26.6	35.1	-1.3	-24.3	183.4

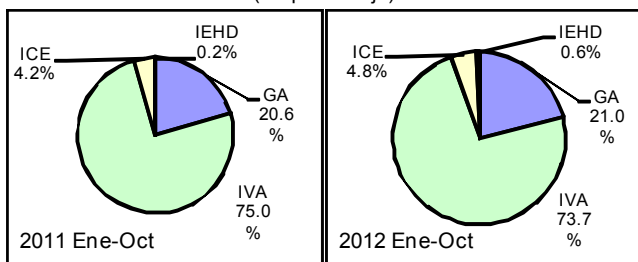
Participación Porcentual

Total	100.0	100.0	100.0	100.0	100.0	100.0
GA	20.4	20.2	19.2	19.9	20.6	21.0
IVA	70.7	70.7	74.8	74.7	75.0	73.7
ICE	8.6	8.7	5.5	4.9	4.2	4.8
IEHD	0.3	0.3	0.5	0.4	0.2	0.6

Participación en la Recaudación Ordinaria por Impuesto

Enero a Octubre de 2011 - 2012 (p)

(En porcentaje)



La recaudación ordinaria por importación de mercancías según impuesto registra el siguiente comportamiento: la recaudación del **Gravamen Arancelario (GA)** crece en 19.7%, el **Impuesto al Valor Agregado (IVA)** aumenta en 15.3%, la recaudación del **Impuesto al Consumo Específico (ICE)** crece en 33.6% y la recaudación del **Impuesto Especial a los Hidrocarburos y Derivados (IEHD)** crece en 183.4%. En cuanto a la participación porcentual de los impuestos respecto al total de recaudación ordinaria, se registra el siguiente comportamiento: el GA incrementa su participación de 20.6% registrado entre enero y octubre de 2011 a 21% en similar período de 2012, el IVA disminuye su participación de 75% registrado entre enero y octubre de 2011 a 73.7% en similar período de 2012, la tasa de participación del ICE se incrementa de 4.2% registrado entre enero y octubre de 2011 a 4.8% en similar período de 2012 y la tasa de participación del IEHD se incrementa de 0.2% registrado entre enero y octubre de 2011 a 0.6% en similar período de 2012.

La recaudación ordinaria en efectivo se incrementa en 16.3% y la recaudación ordinaria en valores crece en 27.1% a octubre de 2012. En el periodo de análisis la recaudación en efectivo representa el 89.2% del total recaudado.

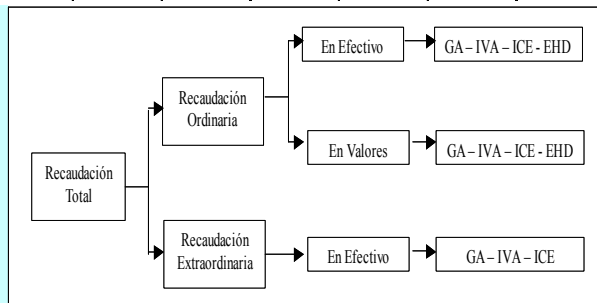
RECAUDACIÓN ORDINARIA SEGUN TIPO DE PAGO

Enero a Octubre de 2007 - 2012 (p)

Recaudación	2007 Ene-Oct	2008 Ene-Oct	2009 Ene-Oct	2010 Ene-Oct	2011 Ene-Oct	2012 Ene-Oct
Millones de bolivianos						
Recaudación Ordinaria	4,409.3	5,847.2	4,790.9	6,033.8	8,017.4	9,409.3
Recaudación en Efectivo	4,287.7	5,441.5	4,510.2	5,633.2	7,220.5	8,396.2
Recaudación en Valores	121.6	405.7	280.7	400.6	796.9	1,013.1
Variación Porcentual con Relación a Similar Período del Año Anterior						
Recaudación Ordinaria	21.0	32.6	-18.1	25.9	32.9	17.4
Recaudación en Efectivo	24.0	26.9	-17.1	24.9	28.2	16.3
Recaudación en Valores	-34.4	233.7	-30.8	42.7	98.9	27.1
Participación Porcentual						
Recaudación Ordinaria	100.0	100.0	100.0	100.0	100.0	100.0
Recaudación en Efectivo	97.2	93.1	94.1	93.4	90.1	89.2
Recaudación en Valores	2.8	6.9	5.9	6.6	9.9	10.8

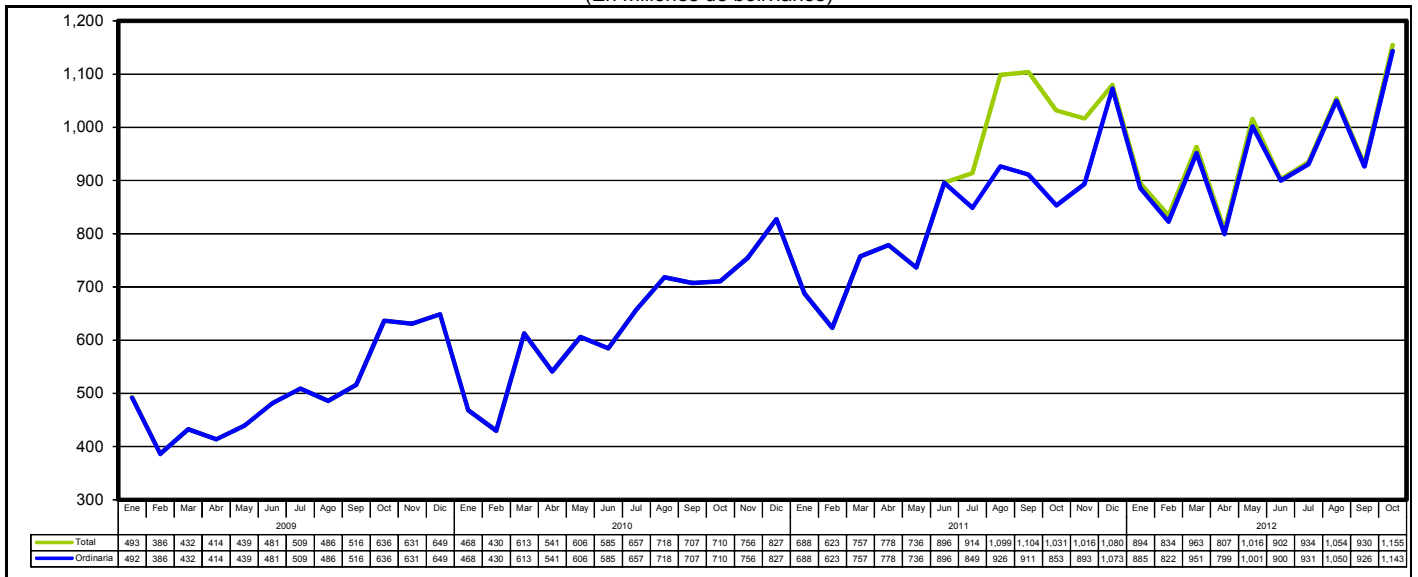
¹ **Recaudación Total**, es la recaudación obtenida del pago de tributos por importaciones regulares de mercancías y la recaudación obtenida a partir de la implementación de programas eventuales de regularización impositiva. Se cuantifica para los siguientes tipos de tributos: Gravamen Arancelario (GA), Impuesto al Valor Agregado (IVA), Impuesto al Consumo Específico (ICE) e Impuesto Especial a los Hidrocarburos y Derivados (IEHD).

² **Recaudación Ordinaria**, es la recaudación obtenida del pago de tributos por importaciones regulares de mercancías, cuantificadas según tipo de impuesto y tipo de pago, es decir, pagados en efectivo ó pagados mediante la presentación certificados valorados.

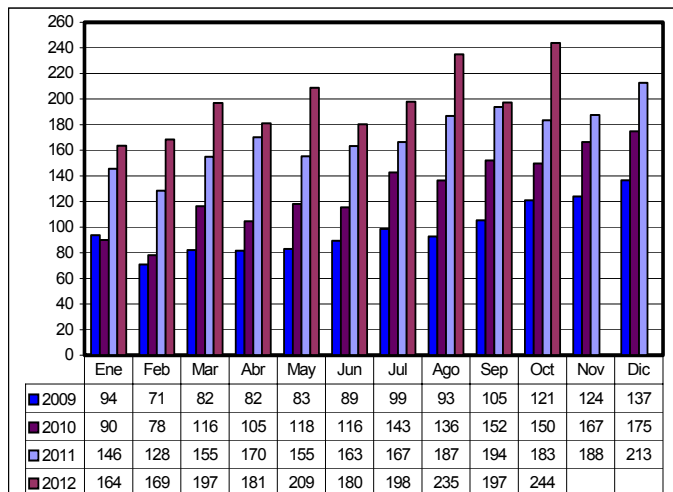


Recaudaciones por Importación

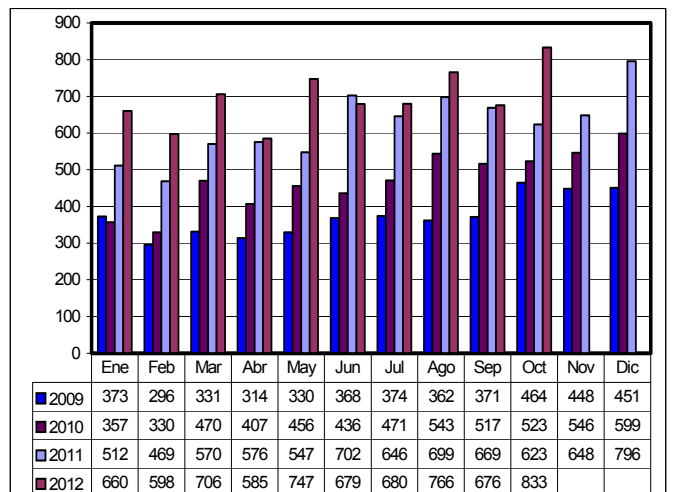
Recaudación Total y Ordinaria Según Año y Mes, 2009 a 2012 (p)
(En millones de bolivianos)



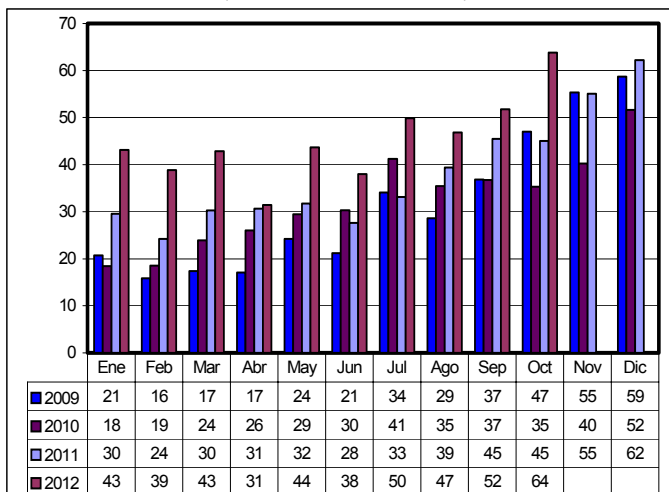
Recaudación Ordinaria del GA, 2009 – 2012 (p)
(En millones de bolivianos)



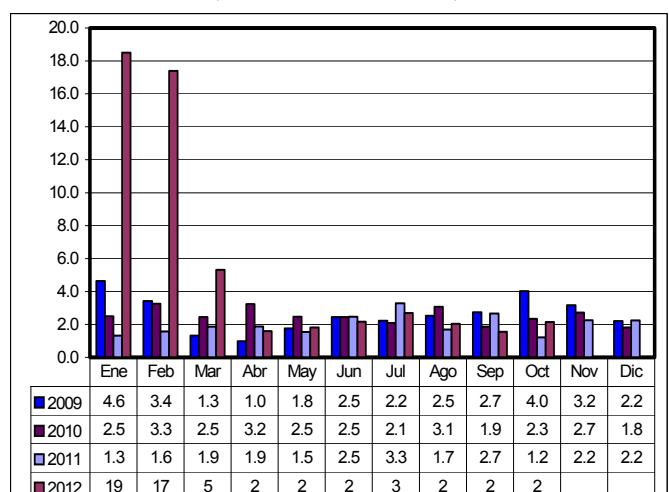
Recaudación Ordinaria del IVA, 2009 – 2012 (p)
(En millones de bolivianos)



Recaudación Ordinaria del ICE, 2009 – 2012 (p)
(En millones de bolivianos)

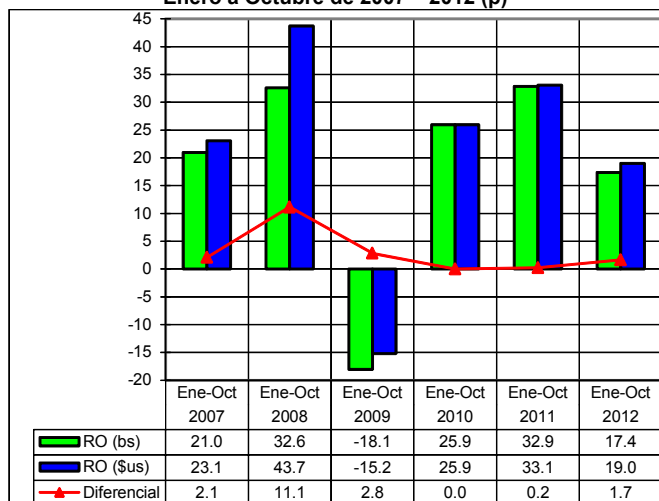


Recaudación Ordinaria del IEHD, 2009 – 2012 (p)
(En millones de bolivianos)



Recaudación Total en dólares americanos ³

Variación Porcentual de la Recaudación Ordinaria en bolivianos y dólares americanos Enero a Octubre de 2007 – 2012 (p)



RECAUDACION TOTAL, Enero a Octubre de 2007 - 2012 (p)

Recaudación	2007	2008	2009	2010	2011	2012
	Ene-Oct	Ene-Oct	Ene-Oct	Ene-Oct	Ene-Oct	Ene-Oct
Millones de dólares americanos						
Recaudación Total	562.8	800.1	677.7	853.4	1,223.2	1,363.3
Recaudación Ordinaria	556.2	799.4	677.6	853.4	1,135.9	1,351.9
Recaudación Extraordinaria	6.6	0.7	0.0		87.3	11.4
Variación Porcentual con Relación a Similar Periodo del Año Anterior						
Recaudación Total	24.5	42.2	-15.3	25.9	43.3	11.5
Recaudación Ordinaria	23.1	43.7	-15.2	25.9	33.1	19.0
Recaudación Extraordinaria		-89.3	-96.5			-86.9

La recaudación ordinaria en bolivianos registra incremento de 17.4% y la **recaudación ordinaria expresada en dólares americanos registra un incremento de 19%**, aspecto que se explica por la variación del tipo de cambio a octubre de 2012.

Entre enero y octubre de 2012 **la recaudación ordinaria alcanza a 1.351.9 millones de dólares**, es decir 216 millones de dólares más que lo registrado en similar período de la gestión 2011.

La gráfica muestra el impacto de la variación del tipo de cambio en las recaudaciones aduaneras, determinando la existencia de un diferencial de 2.1 puntos porcentuales registrados en similar período de 2007 y un diferencial de 1.7 en similar período de 2012.

Recaudación Extraordinaria ⁴

RECAUDACIÓN EXTRAORDINARIA SEGÚN ADUANA, Enero a Octubre de 2012

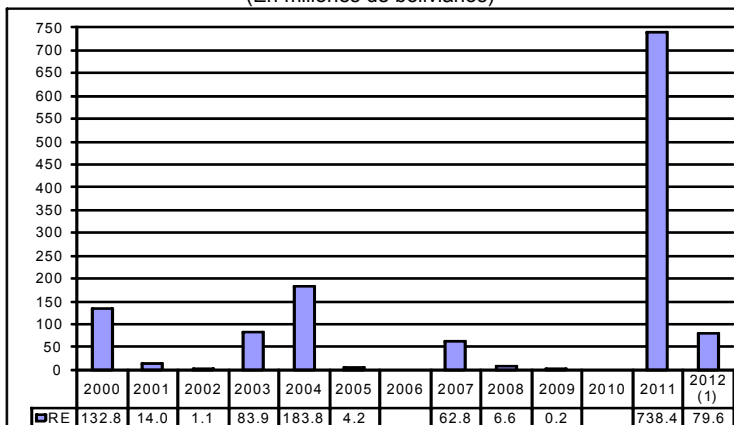
Administración de Aduana	Vehículos		Remolques		Total	
	Vehículos	%	Remolques	%	Total	%
Total	37,798	100.0	41,792	100.0	79,590	100.0
Interior Santa Cruz	4,021	10.6	15,450	37.0	19,471	24.5
Interior Cochabamba	8,214	21.7	9,183	22.0	17,397	21.9
Interior La Paz	5,064	13.4	8,684	20.8	13,748	17.3
Interior Oruro	6,240	16.5	3,104	7.4	9,344	11.7
Interior Sucre	3,283	8.7	1,612	3.9	4,895	6.2
Interior Potosí	2,259	6.0	1,585	3.8	3,844	4.8
Guayaramerín	3,121	8.3	301	0.7	3,422	4.3
Interior Tarija	663	1.8	1,132	2.7	1,795	2.3
Puerto Suárez	1,297	3.4			1,297	1.6
Yacuiba	643	1.7	591	1.4	1,234	1.6
San Matías	1,063	2.8			1,063	1.3
Interior Cobija	891	2.4	148	0.4	1,039	1.3
Villazón	242	0.6			242	0.3
Zona Franca Ind. El Alto	199	0.5			199	0.3
Zona Franca Cial. Winner	151	0.4			151	0.2
Zona Franca Cial. El Alto	132	0.3			132	0.2
Zona Franca Ind. Winner	122	0.3			122	0.2
Zona Franca Cial. Santa Cruz	82	0.2			82	0.1
Zona Franca Ind. Patacamaya	76	0.2			76	0.1
Bermejo	13	0.0			13	0.0
Zona Franca Ind. Cochabamba	11	0.0			11	0.0
Zona Franca Cial. Cochabamba	11	0.0			11	0.0
Tambo Quemado			3	0.0	3	0.0

Mediante Decreto Supremo 25575 y Decreto Supremo 25801 se efectuó entre el 05/11/1999 al 31/08/2000 el primer Programa de Regularización del periodo 2000 al 2011, posteriormente mediante Ley 2152 y en el periodo 23/11/2000 al 28/02/2001 se realizó un segundo programa.

Mediante Ley 2332 del 08/02/2002 al 09/09/2002 se efectuó un tercer programa. En la gestión 2003 se inició el programa de más larga duración a partir de la Ley 2492, Decreto Supremo 27352, Ley 2647 y Decreto Supremo 27627, este programa se realizó en el periodo 08/09/2003 al 30/09/2005, el mismo que comprendía la regularización de vehículos y otras mercancías que habían ingresado ilegalmente. En la gestión 2006 no se implementó ningún programa eventual de regularización.

Mediante Ley 3467 de 12/09/2006 y reglamentada por el Decreto Supremo 28963 de 06/12/2006 se efectuó un nuevo programa a partir de enero de 2007 hasta febrero de 2009.

Recaudación Extraordinaria, 2000 – 2012
(En millones de bolivianos)



(1) Corresponde al período enero a octubre

La Ley 133 de 08/06/2011 implementa a partir de julio de 2011 el Programa de Saneamiento Legal de Vehículos Automotores en la primera etapa de la implementación de la Ley 3467, de julio a diciembre de 2011 la recaudación extraordinaria ascendió a 738.4 millones de bolivianos, por la nacionalización de 67.197 vehículos automotores. En el mes de enero de 2012, se pone en vigencia la segunda etapa de la Ley 133, habiéndose regularizado entre enero y octubre 14.341 remolques y semirremolques, con una recaudación 41.8 millones de bolivianos. Las aduanas interiores de Santa Cruz, Cochabamba y La Paz, generan el 79.7% de la recaudación extraordinaria obtenida a octubre de 2012. Cabe señalar, que se registró una recaudación de 37.8 millones de bolivianos de tramites pendientes de regularización de vehículos automotores. Los 79.6 millones de recaudación extraordinaria representan menos del 1% de la recaudación total registrada entre enero y octubre de 2012.

³ **Recaudación Total en dólares americanos**, considera el tipo de cambio oficial de venta del dólar americano proporcionado por el Banco Central de Bolivia, vigente a la fecha de aceptación de la declaración de mercancías y que la ANB actualiza semanalmente.

⁴ **Recaudación Extraordinaria**, es la recaudación obtenida por el pago de tributos a partir de la implementación de programas de regularización impositiva.

Recaudación Ordinaria según Departamento ⁵

RECAUDACIÓN ORDINARIA SEGÚN DEPARTAMENTO

Enero a Octubre de 2007 - 2012 (p)

Departamento	2007 Ene-Oct	2008 Ene-Oct	2009 Ene-Oct	2010 Ene-Oct	2011 Ene-Oct	2012 Ene-Oct
Miles de bolivianos						
Total	4,409,261	5,847,206	4,790,897	6,033,839	8,017,428	9,409,260
Chuquisaca	25,697	18,994	16,998	29,723	24,325	50,768
La Paz	1,138,574	1,635,248	1,251,432	1,648,695	2,123,715	2,620,532
Oruro	366,086	515,992	346,980	416,425	662,687	877,367
Cochabamba	621,417	755,778	497,794	549,226	750,537	766,474
Potosí	253,535	220,445	229,782	228,269	211,708	237,462
Tarija	191,655	312,463	232,669	272,210	484,486	578,157
Santa Cruz	1,809,104	2,386,625	2,208,977	2,882,183	3,755,234	4,271,690
Beni	2,298	961	6,238	6,914	4,312	6,178
Pando	896	700	28	194	424	633

Variación Porcentual con Relación a Similar Período del Año Anterior						
Total	21.0	32.6	-18.1	25.9	32.9	17.4
Chuquisaca	107.9	-26.1	-10.5	74.9	-18.2	108.7
La Paz	19.8	43.6	-23.5	31.7	28.8	23.4
Oruro	23.4	40.9	-32.8	20.0	59.1	32.4
Cochabamba	30.6	21.6	-34.1	10.3	36.7	2.1
Potosí	16.0	-13.1	4.2	-0.7	-7.3	12.2
Tarija	-13.8	63.0	-25.5	17.0	78.0	19.3
Santa Cruz	23.6	31.9	-7.4	30.5	30.3	13.8
Beni	-43.4	-58.2	548.8	10.8	-37.6	43.3
Pando	3,277.9	-21.8	-96.0	593.0	119.1	49.2

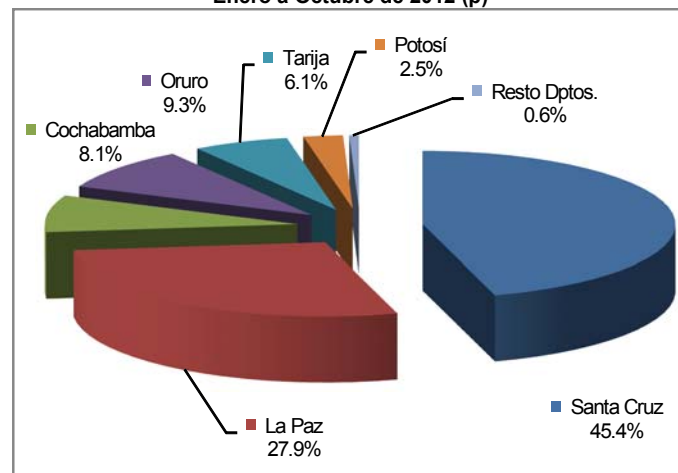
Participación Porcentual						
Total	100.0	100.0	100.0	100.0	100.0	100.0
Chuquisaca	0.6	0.3	0.4	0.5	0.3	0.5
La Paz	25.8	28.0	26.1	27.3	26.5	27.9
Oruro	8.3	8.8	7.2	6.9	8.3	9.3
Cochabamba	14.1	12.9	10.4	9.1	9.4	8.1
Potosí	5.8	3.8	4.8	3.8	2.6	2.5
Tarija	4.3	5.3	4.9	4.5	6.0	6.1
Santa Cruz	41.0	40.8	46.1	47.8	46.8	45.4
Beni	0.1	0.0	0.1	0.1	0.1	0.1
Pando	0.0	0.0	0.0	0.0	0.0	0.0

La información corresponde a la recaudación por importación según aduana de pago y no se refiere a la residencia del importador

La recaudación ordinaria a octubre de 2012, según departamento presenta aumento en el pago de tributos en administraciones de aduana de Chuquisaca en 108.7%, Oruro en 32.4%, La Paz 23.4%, Tarija 19.3%, Santa Cruz 13.8%, Potosí 12.2% y Cochabamba en 2.1%. Pando y Beni, también incrementan su recaudación en 49.2% y 43.3% respectivamente.

El departamento de Santa Cruz recauda el 45.4% del total de las recaudaciones ordinarias, La Paz el 27.9%, Oruro 9.3%, Cochabamba el 8.1%, Tarija 6.1% y Potosí el 2.5%, concentrando estos seis departamentos el 99.4% de las recaudaciones ordinarias al mes de octubre de 2012. Las administraciones de aduana que se encuentran en los departamentos de Chuquisaca, Beni y Pando concentran solamente el 0.6% de las recaudaciones ordinarias.

Estructura Porcentual de Recaudación Ordinaria por Departamento Enero a Octubre de 2012 (p)

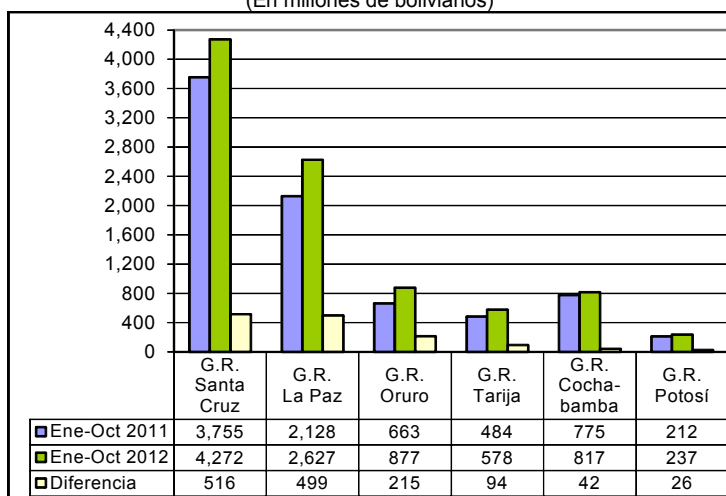


Recaudación Ordinaria según Gerencia Regional ⁶ y Aduana

Recaudación Ordinaria Según Gerencia Regional

Enero a Octubre de 2012 (p)

(En millones de bolivianos)



Al mes de octubre de 2012, la recaudación ordinaria según Gerencia Regional presenta el siguiente comportamiento: la Gerencia Oruro se incrementa en 32.4%, la Gerencia La Paz en 23.4%, la Gerencia Tarija crece en 19.3%, la Gerencia Santa Cruz crece en 13.8%, la Gerencia Potosí en 12.2%, y la Gerencia Cochabamba crece en 5.5% a octubre de 2012.

La Gerencia Regional de Santa Cruz concentra el 45.4% de la recaudación a octubre de 2012, la Gerencia La Paz el 27.9% y la Gerencia Oruro el 9.3%, representando las tres gerencias el 82.6% de la recaudación a octubre de 2012.

La diferencia de 1.392 millones de bolivianos registrada entre la recaudación obtenida entre enero y octubre de 2012 respecto a la recaudación de similar período de 2011, según Gerencia Regional muestra los siguientes resultados: la Gerencia Regional de Santa Cruz registra una diferencia de 516 millones de bolivianos entre la recaudación registrada a octubre de 2012 respecto a la recaudación en similar período de 2011, le sigue la Gerencia La Paz con un diferencial de 499 millones de bolivianos y en tercer lugar se encuentra la Gerencia de Oruro con diferencia de 215 millones de bolivianos.

⁵ La Recaudación según Departamento, es aquella obtenida a partir de la agregación de la recaudación según aduana de pago en el ámbito geográfico departamental, la cual no considera la residencia del importador.

⁶ La Recaudación según Gerencia Regional, es aquella obtenida a partir de la agregación de la recaudación según aduana de pago en el ámbito administrativo de la Aduana Nacional, la cual no considera la residencia del importador.

Recaudaciones por Importación

5

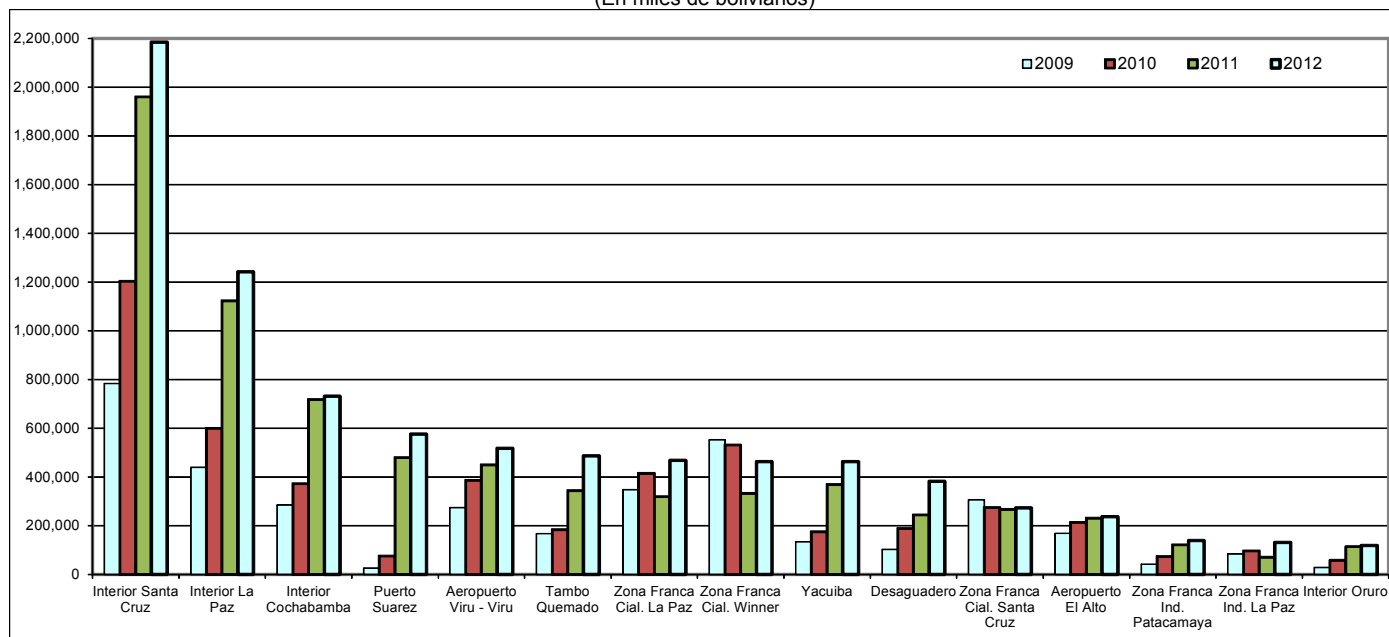
RECAUDACIÓN ORDINARIA SEGÚN GERENCIA REGIONAL Y ADMINISTRACIÓN DE ADUANA, Enero a Octubre 2007 - 2012 (p)

Gerencia Regional Administración de Aduana	Miles de bolivianos						Variación Porcentual						Participación Porcentual					
	2007	2008	2009	2010	2011	2012	2007	2008	2009	2010	2011	2012	2007	2008	2009	2010	2011	2012
	Ene-Oct	Ene-Oct	Ene-Oct	Ene-Oct	Ene-Oct	Ene-Oct	Ene-Oct	Ene-Oct	Ene-Oct	Ene-Oct	Ene-Oct	Ene-Oct	Ene-Oct	Ene-Oct	Ene-Oct	Ene-Oct	Ene-Oct	Ene-Oct
Total	4,409,261	5,847,206	4,790,897	6,033,839	8,017,428	9,409,260	21.0	32.6	-18.1	25.9	32.9	17.4	100.0	100.0	100.0	100.0	100.0	100.0
GERENCIA DE LA PAZ	1,141,767	1,636,910	1,257,697	1,655,803	2,128,451	2,627,343	19.6	43.4	-23.2	31.7	28.5	23.4	25.9	28.0	26.3	27.4	26.5	27.9
Interior La Paz	394,717	477,813	439,363	599,872	1,122,216	1,242,140	3.4	21.1	-8.0	36.5	87.1	10.7	9.0	8.2	9.2	9.9	14.0	13.2
Aeropuerto El Alto	157,650	183,741	168,207	212,850	230,180	236,285	10.4	16.5	-8.5	26.5	8.1	2.7	3.6	3.1	3.5	3.5	2.9	2.5
Zona Franca Cial. La Paz	268,761	405,638	347,312	414,228	319,331	467,363	22.8	50.9	-14.4	19.3	-22.9	46.4	6.1	6.9	7.2	6.9	4.0	5.0
Charaña	34,392	49,466	28,034	35,872	16,048	20,985	38.3	43.8	-43.3	28.0	-55.3	30.8	0.8	0.8	0.6	0.6	0.2	0.2
Zona Franca Ind. La Paz	182,246	260,767	84,525	95,890	69,749	131,225	48.2	43.1	-67.6	13.4	-27.3	88.1	4.1	4.5	1.8	1.6	0.9	1.4
Guayaramerin	2,113	674	6,168	6,895	4,312	6,178	-44.4	-68.1	815.2	11.8	-37.5	43.3	0.0	0.0	0.1	0.1	0.1	0.1
Desaguadero	23,899	70,044	102,097	187,791	243,701	382,407	35.5	193.1	45.8	83.9	29.8	56.9	0.5	1.2	2.1	3.1	3.0	4.1
Zona Franca Cial. Desaguadero	31,550	44,383	40,009	28,820	2		30.8	40.7	-9.9	-28.0			0.7	0.8	0.8	0.5	0.0	
Interior Cobija				91	181	556					98.1	207.0				0.0	0.0	0.0
Zona Franca Cial. Cobija	896	700	28	102	243	77	3,277.9	-21.8	-96.0	265.9	137.9	-68.2	0.0	0.0	0.0	0.0	0.0	0.0
Postal La Paz	595	668	650	675	1,067	1,291	14.9	12.3	-2.8	3.9	58.0	21.1	0.0	0.0	0.0	0.0	0.0	0.0
Zona Franca Cial. Guayaramerin	185	287	70	19			-29.7	55.4	-75.8	-73.1			0.0	0.0	0.0	0.0	0.0	0.0
Zona Franca Ind. Patacamaya	44,762	142,727	41,234	72,698	121,421	138,834	160.9	218.9	-71.1	76.3	67.0	14.3	1.0	2.4	0.9	1.2	1.5	1.5
GERENCIA DE ORURO	366,086	515,992	346,980	416,425	662,687	877,367	23.4	40.9	-32.8	20.0	59.1	32.4	8.3	8.8	7.2	6.9	8.3	9.3
Interior Oruro	30,168	54,295	28,447	57,908	113,821	118,837	3.4	80.0	-47.6	103.6	96.6	4.4	0.7	0.9	0.6	1.0	1.4	1.3
Zona Franca Cial. Oruro	33,847	51,511	48,347	68,553	77,299	93,254	42.9	52.2	-6.1	41.8	12.8	20.6	0.8	0.9	1.0	1.1	1.0	1.0
Zona Franca Ind. Oruro	96,527	130,238	51,686	49,652	56,795	61,650	91.2	34.9	-60.3	-3.9	14.4	8.5	2.2	2.2	1.1	0.8	0.7	0.7
Tambo Quemado	126,695	222,279	166,714	183,747	344,165	486,387	-6.8	75.4	-25.0	10.2	87.3	41.3	2.9	3.8	3.5	3.0	4.3	5.2
Pisiga	78,849	57,669	51,785	56,566	70,607	117,239	37.5	-26.9	-10.2	9.2	24.8	66.0	1.8	1.0	1.1	0.9	0.9	1.2
GERENCIA DE POTOSI	253,535	220,445	229,782	228,269	211,708	237,462	16.0	-13.1	4.2	-0.7	-7.3	12.2	5.8	3.8	4.8	3.8	2.6	2.5
Interior Potosi	44,508	21,983	25,964	28,160	52,964	38,772	450.8	-50.6	18.1	8.5	88.1	-26.8	1.0	0.4	0.5	0.5	0.7	0.4
Avaroa	130,426	107,314	116,721	101,854	91,671	111,780	-9.4	-17.7	8.8	-12.7	-10.0	21.9	3.0	1.8	2.4	1.7	1.1	1.2
Apacheta	404	395	143	308	294	591	19.7	-2.3	-63.8	115.7	-4.6	100.9	0.0	0.0	0.0	0.0	0.0	0.0
Villazón	74,039	82,762	82,946	94,424	66,778	86,319	16.0	11.8	0.2	13.8	-29.3	29.3	1.7	1.4	1.7	1.6	0.8	0.9
Zona Franca Cial. Villazón	4,159	7,993	4,008	3,523			66.0	92.2	-49.8	-12.1			0.1	0.1	0.1	0.1		
GERENCIA DE COCHABAMBA	647,114	774,771	514,792	578,949	774,862	817,241	32.5	19.7	-33.6	12.5	33.8	5.5	14.7	13.3	10.7	9.6	9.7	8.7
Interior Cochabamba	244,389	356,980	285,742	372,179	717,996	731,356	13.7	46.1	-20.0	30.2	92.9	1.9	5.5	6.1	6.0	6.2	9.0	7.8
Zona Franca Cial. Cochabamba	120,627	131,494	107,863	103,901	99	93	21.4	9.0	-18.0	-3.7	-99.9	-5.9	2.7	2.2	2.3	1.7	0.0	0.0
Zona Franca Ind. Cochabamba	227,675	241,779	78,485	46,272	39	106	70.8	6.2	-67.5	-41.0	-99.9	173.9	5.2	4.1	1.6	0.8	0.0	0.0
Aeropuerto Cochabamba	27,082	24,165	24,393	25,981	31,561	33,700	-0.2	-10.8	0.9	6.5	21.5	6.8	0.6	0.4	0.5	0.4	0.4	0.4
Interior Sucre	25,697	18,994	16,998	29,723	24,325	50,768	107.9	-26.1	-10.5	74.9	-18.2	108.7	0.6	0.3	0.4	0.5	0.3	0.5
Postal Cochabamba	1,643	1,359	1,310	893	843	1,219	32.2	-17.3	-3.6	-31.8	-5.7	44.7	0.0	0.0	0.0	0.0	0.0	0.0
GERENCIA DE SANTA CRUZ	1,809,104	2,386,625	2,208,977	2,882,183	3,755,234	4,271,690	23.6	31.9	-7.4	30.5	30.3	13.8	41.0	40.8	46.1	47.8	46.8	45.4
Interior Santa Cruz	624,770	777,801	782,952	1,203,139	1,959,576	2,185,069	25.2	24.5	0.7	53.7	62.9	11.5	14.2	13.3	16.3	19.9	24.4	23.2
Zona Franca Cial. Santa Cruz	184,070	306,826	306,911	274,180	266,073	273,066	10.5	66.7	0.0	-10.7	-3.0	2.6	4.2	5.2	6.4	4.5	3.3	2.9
Aeropuerto Viru - Viru	256,857	279,072	274,413	385,671	448,809	517,174	23.8	8.6	-1.7	40.5	16.4	15.2	5.8	4.8	5.7	6.4	5.6	5.5
Zona Franca Cial. Puerto Suarez	76,764	99,870	100,999	115,741	75,700	86,044	48.7	30.1	1.1	14.6	-34.6	13.7	1.7	1.7	2.1	1.9	0.9	0.9
Zona Franca Ind. Puerto Suarez		3,049	831	1,220	1,763	2,232			-72.7	46.8	44.5	26.6		0.1	0.0	0.0	0.0	0.0
Puerto Suarez	34,715	50,737	25,558	74,808	479,508	576,300	117.3	46.2	-49.6	192.7	541.0	20.2	0.8	0.9	0.5	1.2	6.0	6.1
Arroyo Concepción					205													0.0
Zona Franca Cial. Puerto Aguirre	70,512	202,280	110,228	155,144	27,172	13,725	-4.3	186.9	-45.5	40.7	-82.5	-49.5	1.6	3.5	2.3	2.6	0.3	0.1
San Matias	3,166	8,915	4,376	7,090	3,294	8,900	140.2	181.6	-50.9	62.0	-53.5	170.2	0.1	0.2	0.1	0.1	0.0	0.1
Zona Franca Cial. San Matias	549	2,403	7,628	1,342	28			337.4	217.5	-82.4	-97.9		0.0	0.0	0.2	0.0	0.0	
Postal Santa Cruz	698	327	326	859	597	1,305	26.1	-53.2	-0.3	163.4	-30.5	118.5	0.0	0.0	0.0	0.0	0.0	0.0
Zona Franca Cial. Winner	484,094	575,628	552,805	530,951	332,630	463,068	23.2	18.9	-4.0	-4.0	-37.4	39.2	11.0	9.8	11.5	8.8	4.1	4.9
Zona Franca Ind. Winner	67,167	69,662	35,074	54,540	42,885	34,357	37.7	3.7	-49.7	55.5	-21.4	-19.9	1.5	1.2	0.7	0.9	0.5	0.4
Zona Franca Ind. Santa Cruz	5,741	10,059	6,877	77,498	117,199	110,245	7.6	75.2	-31.6	1,026.9	51.2	-5.9	0.1	0.2	0.1	1.3	1.5	1.2
GERENCIA DE TARIJA	191,655	312,463	232,669	272,210	484,486	578,157	-13.8	63.0	-25.5	17.0	78.0	19.3	4.3	5.3	4.9	4.5	6.0	6.1
Yacuiba	86,944	190,626	133,711	174,913	368,745	462,534	-23.2	119.3	-29.9	30.8	110.8	25.4	2.0	3.3	2.8	2.9	4.6	4.9
Interior Tarija	27,446	27,754	25,960	29,508	52,121	58,355	-24.1	1.1	-6.5	13.7	76.6	12.0	0.6	0.5	0.5	0.5	0.7	0.6
Bermejo	20,202	35,438	19,643	14,195	21,699	25,134	2.0	75.4	-44.6	-27.7	52.9	15.8	0.5	0.6	0.4	0.2	0.3	0.3
Zona Franca Cial. Yacuiba	56,805	58,409	52,982	53,458	41,340	25,168	7.2	2.8	-9.3	0.9	-22.7	-39.1	1.3	1.0	1.1	0.9	0.5	0.3
Villamontes	257	235	373	136	581	6,965	17.6	-8.3	58.4	-63.6	328.1	1,098.7	0.0	0.0	0.0	0.0	0.0	0.1

La información corresponde a la recaudación por importación según aduana de pago y jurisdicción geográfica de la Gerencia Regional

Recaudaciones por Importación

Recaudación Ordinaria Según Principales Administraciones Aduaneras, Enero a Octubre de 2009 – 2012 (p)
(En miles de bolivianos)



La recaudación de la Gerencia Regional Oruro, según aduana registra el siguiente comportamiento: Pisiga crece en 66%, Tambo Quemado en 41.3%, Zona Franca Cial. Oruro en 20.6%, Zona Franca Ind. Oruro en 8.5% e Interior Oruro en 4.4%.

La Gerencia Regional La Paz registra incremento en la recaudación en las aduanas de: Interior Cobija en 207%, Zona Franca Ind. La Paz en 88.1%, Desaguadero en 56.9%, Zona Franca Cial. La Paz 46.4%, Guayaramerín en 43.3%, Charaña en 30.8%, Postal La Paz en 21.1%, Zona Franca Ind. Patacamaya en 14.3%, Interior La Paz en 10.7% y Aeropuerto El Alto 2.7%.

Tarija a partir del crecimiento registrado en las aduanas de Villamontes 1.098.7%, Yacuiba en 25.4%, Bermejo 15.8% e Interior Tarija en 12%.

La Gerencia Regional Santa Cruz presenta incremento en la recaudación de las aduanas de: San Matías en 170.2%, Postal Santa Cruz en 118.5%, Zona Franca Cial. Winner en 39.2%, Puerto Suárez en 20.2%, Aeropuerto Viru – Viru en 15.2%, Zona Franca Cial. Puerto Suárez en 13.7%, Interior Santa Cruz en 11.5% y Zona Franca Cial. Santa Cruz en 2.6%.

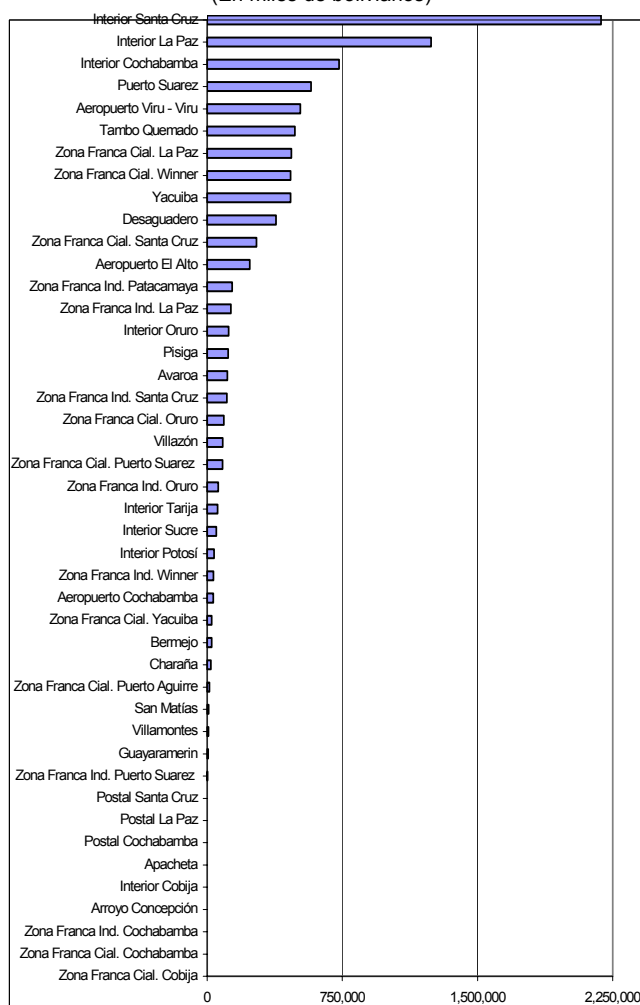
El crecimiento registrado en la recaudación de la Gerencia Potosí, se explica por el incremento registrado en la aduana de Apacheta con 100.9%, Villazón en 29.3% y Avaroa en 21.9%.

En la Gerencia Cochabamba la recaudación se incrementa en las aduanas de Zona Franca Ind. Cochabamba en 173.9%, Interior Sucre en 108.7%, Postal Cochabamba en 44.7%, Aeropuerto Cochabamba en 6.8% e Interior Cochabamba en 1.9%.

Se explica el incremento de la recaudación en la Gerencia Regional **Al mes de octubre de 2012, quince aduanas concentran el 89.4% de la recaudación ordinaria**, según orden de importancia son: **Interior Santa Cruz** que recauda el 23.2%, **Interior La Paz** 13.2%, **Interior Cochabamba** 7.8%, **Puerto Suárez** 6.1%, **Aeropuerto Viru Viru** 5.5%, **Tambo Quemado** el 5.2%, **Zona Franca Comercial La Paz** 5%, **Zona Franca Comercial Winner** 4.9%, **Yacuiba** el 4.9%, **Desaguadero** 4.1%, **Zona Franca Comercial Santa Cruz** 2.9%, **Aeropuerto El Alto** 2.5%, **Zona Franca Industrial Patacamaya** 1.5%, **Zona Franca Ind. La Paz** 1.4% e **Interior Oruro** 1.3%.

Entre enero y octubre de 2012, de las 44 administraciones de aduana que registraron información de recaudación aduanera 36 presentan tasa de variación positiva, 7 registran tasa de variación negativa y una no registró movimiento entre enero y octubre de 2011.

Recaudación Ordinaria según Administración Aduanera
Enero a Octubre de 2012 (p)
(En miles de bolivianos)



Recaudación Ordinaria según Tipo de Aduana ⁷

RECAUDACIÓN ORDINARIA SEGÚN TIPO DE ADMINISTRACIÓN ADUANERA

Enero a Octubre de 2007 - 2012 (p)

Tipo de Administración	2007	2008	2009	2010	2011	2012
	Ene-Oct	Ene-Oct	Ene-Oct	Ene-Oct	Ene-Oct	Ene-Oct
Miles de Bolivianos						
Total	4,409,261	5,847,206	4,790,897	6,033,839	8,017,428	9,409,260
Aduanas Interiores	1,391,695	1,735,620	1,605,425	2,320,580	4,043,199	4,425,853
Grandes	1,263,876	1,612,594	1,508,057	2,175,190	3,799,788	4,158,565
Medianas	127,819	123,026	97,368	145,299	243,230	266,732
Pequeñas				91	181	556
Aduanas de Frontera	616,103	876,553	738,269	938,598	1,711,404	2,291,925
Occidente	394,666	507,166	465,494	566,137	766,485	1,119,389
Oriente	39,995	60,325	36,102	88,793	487,115	591,583
Sur	181,443	309,061	236,673	283,667	457,804	580,952
Zonas Francas	1,956,937	2,745,702	1,977,903	2,147,732	1,549,768	1,900,508
Zonas Francas Comerciales	1,332,820	1,887,422	1,679,189	1,749,963	1,139,918	1,421,859
Zonas Francas Industriales	624,118	858,280	298,713	397,769	409,851	478,648
Aeropuertos	441,590	486,978	467,014	624,502	710,549	787,159
Aduanas Postales	2,937	2,354	2,286	2,427	2,506	3,815
Variación Porcentual con Relación a Similar Periodo del Año Anterior						
Total	21.0	32.6	-18.1	25.9	32.9	17.4
Aduanas Interiores	17.8	24.7	-7.5	44.5	74.2	9.5
Grandes	15.3	27.6	-6.5	44.2	74.7	9.4
Medianas	49.0	-3.7	-20.9	49.2	67.4	9.7
Pequeñas					98.1	207.0
Aduanas de Frontera	3.0	42.3	-15.8	27.1	82.3	33.9
Occidente	3.9	28.5	-8.2	21.6	35.4	46.0
Oriente	89.6	50.8	-40.2	146.0	448.6	21.4
Sur	-7.9	70.3	-23.4	19.9	61.4	26.9
Zonas Francas	31.8	40.3	-28.0	8.6	-27.8	22.6
Zonas Francas Comerciales	20.4	41.6	-11.0	4.2	-34.9	24.7
Zonas Francas Industriales	65.1	37.5	-65.2	33.2	3.0	16.8
Aeropuertos	17.0	10.3	-4.1	33.7	13.8	10.8
Aduanas Postales	26.9	-19.8	-2.9	6.2	3.3	52.2
Participación Porcentual						
Total	100.0	100.0	100.0	100.0	100.0	100.0
Aduanas Interiores	31.6	29.7	33.5	38.5	50.4	47.0
Grandes	28.7	27.6	31.5	36.0	47.4	44.2
Medianas	2.9	2.1	2.0	2.4	3.0	2.8
Pequeñas				0.0	0.0	0.0
Aduanas de Frontera	14.0	15.0	15.4	15.6	21.3	24.4
Occidente	9.0	8.7	9.7	9.4	9.6	11.9
Oriente	0.9	1.0	0.8	1.5	6.1	6.3
Sur	4.1	5.3	4.9	4.7	5.7	6.2
Zonas Francas	44.4	47.0	41.3	35.6	19.3	20.2
Zonas Francas Comerciales	30.2	32.3	35.0	29.0	14.2	15.1
Zonas Francas Industriales	14.2	14.7	6.2	6.6	5.1	5.1
Aeropuertos	10.0	8.3	9.7	10.3	8.9	8.4
Aduanas Postales	0.1	0.0	0.0	0.0	0.0	0.0

La información corresponde a la recaudación por importación según aduana de pago y no se refiere a la residencia del importador

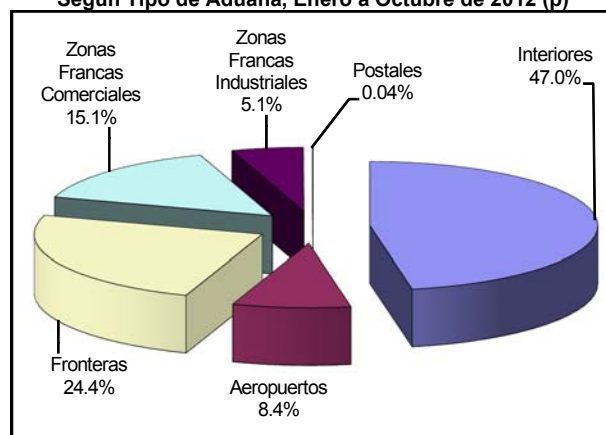
Por tipo de administración aduanera a octubre de 2012 se registran los siguientes resultados: las aduanas de frontera crecen en 33.9%, las aduanas postales incrementan la recaudación en 52.2%, las zonas francas comerciales crecen en 24.7%, las zonas francas industriales en 16.8%, las aduanas interiores aumentan en 9.5% y las aduanas de aeropuerto en 10.8%.

En el mismo periodo de análisis se presenta la siguiente composición en cuanto a la recaudación ordinaria por tipo de administración aduanera: **las aduanas interiores generan el 47%**, las aduanas de frontera el 24.4%, las zonas francas 20.2%, las aduanas de aeropuerto el 8.4% y las aduanas postales menos del 0.1%.

Dentro las aduanas interiores las grandes que corresponde a Interior Santa Cruz, Interior La Paz e Interior Cochabamba representa el 44.2% del total y crece en 9.4% y las medianas en 9.7%, el resto de las aduanas interiores crecen en 207%, pero su participación es menor al 0.1%

Las aduanas en frontera occidente son las que registran mayor incremento en las recaudaciones con 46%.

Participación Porcentual de la Recaudación Ordinaria Según Tipo de Aduana, Enero a Octubre de 2012 (p)

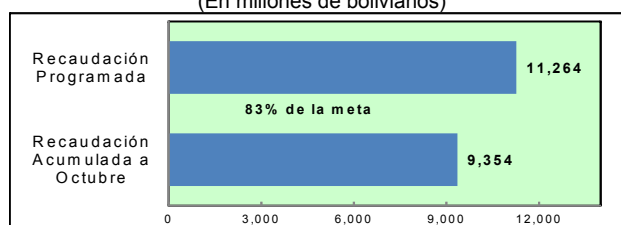


Recaudación Programada ⁸ por el Presupuesto General de la Nación

La Recaudación Programada por concepto de Gravamen Arancelario, Impuesto al Valor Agregado e Impuesto a los Consumos Específicos para la gestión 2012 es de 11.264 millones habiendo previsto, el Ministerio de Economía y Finanzas Públicas un incremento del 13.1% respecto el rendimiento de recaudación ordinaria de (GA, IVE e ICE) obtenida en la gestión 2011.

La recaudación ordinaria registrada –sin IEHD- entre enero y octubre de 2012 es de 9.354 millones de bolivianos, determinando una ejecución del 83% del presupuesto asignado para el presente año, quedando por cumplir una meta de 1.910 millones de bolivianos

Recaudación Ordinaria y Recaudación Programa Enero a Octubre de 2012 (p)
(En millones de bolivianos)



⁷ La Recaudación según Tipo de Aduana, es aquella obtenida a partir de la agregación de la recaudación según aduana de pago en el ámbito de la categorización de las aduanas, la cual no considera la residencia del importador. Las aduanas interiores se subdividen en grandes que comprende a las aduanas interiores de Santa Cruz, La Paz y Cochabamba y resto de aduanas interiores. Las aduanas de frontera se subdividen según el área geográfica en frontera occidental, frontera oriental y en frontera sur.

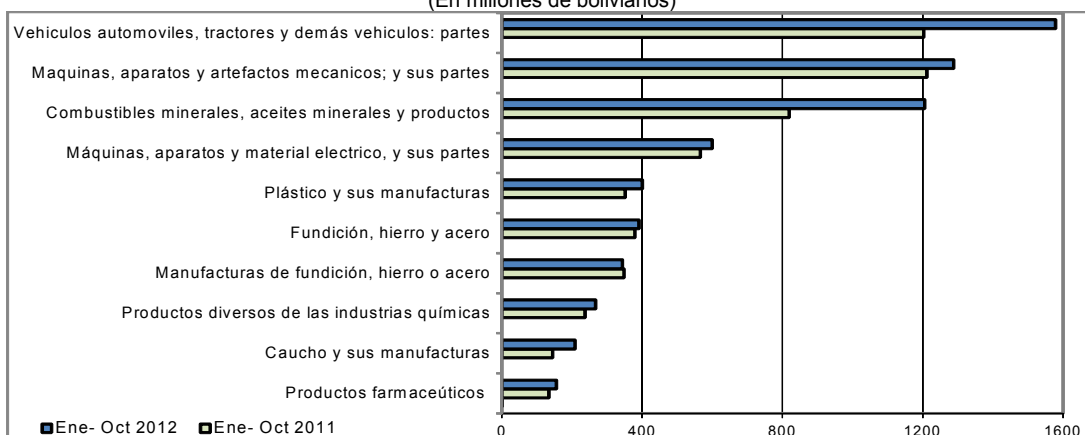
⁸ La Recaudación Programada, es la recaudación determinada por el Ministerio de Economía y Finanzas Públicas a partir del Presupuesto General de la Nación, la cual establece metas para el GA, IVA e ICE. Su cuantificación esta en función de la evolución de principales agregados macroeconómicos, como son las importaciones y el tipo de cambio, así también un porcentaje de eficiencia recaudatoria de la ANB. La recaudación programada correspondiente a la gestión 2012 no considera la estimación del IEHD, por las bajas tasas que registra en la actualidad este impuesto.

Recaudación Ordinaria según Capítulo de la NANDINA ⁹

Recaudación Ordinaria según Principal Capítulo de la NANDINA, Enero a Octubre de 2009 - 2012 (p)

N°	Capítulo de la NANDINA	Miles de bolivianos				Participación %				Variación %		
		2009	2010	2011	2012	2009	2010	2011	2012	2010	2011	2012
		Ene-Oct	Ene-Oct	Ene-Oct	Ene-Oct	Ene-Oct	Ene-Oct	Ene-Oct	Ene-Oct	Ene-Oct	Ene-Oct	Ene-Oct
	Total	4,790,897	6,033,839	8,017,428	9,409,260	100.0	100.0	100.0	100.0	25.9	32.9	17.4
87	Vehículos automotrices, tractores, velocípedos y demás vehículos terrestres, sus partes y accesorios	896,881	1,029,404	1,203,147	1,578,531	18.7	17.1	15.0	16.8	14.8	16.9	31.2
84	Reactores nucleares, calderas, máquinas, aparatos y artefactos mecánicos; partes de estas máquinas o aparatos	598,019	850,970	1,212,088	1,288,032	12.5	14.1	15.1	13.7	42.3	42.4	6.3
27	Combustibles minerales, aceites minerales y productos de su destilación; materias bituminosas; ceras minerales	344,720	484,623	819,029	1,205,969	7.2	8.0	10.2	12.8	40.6	69.0	47.2
85	Máquinas, aparatos y material eléctrico, y sus partes; aparatos de grabación o reproducción de sonido, aparatos de grabación o reproducción de imagen y sonido en televisión, y las partes y accesorios de estos	320,897	413,659	566,183	599,737	6.7	6.9	7.1	6.4	28.9	36.9	5.9
39	Plástico y sus manufacturas	208,468	277,577	352,136	401,075	4.4	4.6	4.4	4.3	33.2	26.9	13.9
72	Fundición, hierro y acero	274,994	330,954	379,233	390,483	5.7	5.5	4.7	4.1	20.3	14.6	3.0
73	Manufacturas de fundición, hierro o acero	201,364	232,435	348,285	343,736	4.2	3.9	4.3	3.7	15.4	49.8	-1.3
38	Productos diversos de las industrias químicas	217,058	226,235	236,711	267,267	4.5	3.7	3.0	2.8	4.2	4.6	12.9
40	Caucho y sus manufacturas	92,216	117,135	144,684	208,685	1.9	1.9	1.8	2.2	27.0	23.5	44.2
30	Productos farmacéuticos	89,678	121,001	134,063	155,674	1.9	2.0	1.7	1.7	34.9	10.8	16.1
90	Instrumentos y aparatos de óptica, fotografía o cinematografía, de medida, control o precisión; instrumentos y aparatos médicoquirúrgicos; partes y accesorios de estos instrumentos o aparatos	80,413	107,663	126,352	147,225	1.7	1.8	1.6	1.6	33.9	17.4	16.5
48	Papel y cartón; manufacturas de pasta de celulosa, de papel o cartón	125,040	156,305	176,706	143,005	2.6	2.6	2.2	1.5	25.0	13.1	-19.1
64	Calzado, polainas y artículos análogos; partes de estos artículos	43,120	70,215	113,099	142,347	0.9	1.2	1.4	1.5	62.8	61.1	25.9
22	Bebidas, líquidos alcohólicos y vinagre	38,288	56,215	74,195	134,827	0.8	0.9	0.9	1.4	46.8	32.0	81.7
33	Aceites esenciales y resinoídeos; preparaciones de perfumería, de tocador o de cosmética	78,621	100,125	113,257	129,689	1.6	1.7	1.4	1.4	27.4	13.1	14.5
94	Muebles; mobiliario médicoquirúrgico; artículos de cama y similares; aparatos de alumbrado no expresados ni comprendidos en otra parte; anuncios, letreros y placas indicadoras luminosas y artículos similares	38,092	63,958	87,818	117,263	0.8	1.1	1.1	1.2	67.9	37.3	33.5
21	Preparaciones alimenticias diversas	55,341	75,414	95,927	111,436	1.2	1.2	1.2	1.2	36.3	27.2	16.2
11	Productos de la molinería; malta; almidón y fécula; inulina; gluten de trigo	105,214	132,936	96,450	110,800	2.2	2.2	1.2	1.2	26.3	-27.4	14.9
62	Prendas y complementos (accesorios), de vestir, excepto los de punto	19,381	39,502	72,326	94,264	0.4	0.7	0.9	1.0	103.8	83.1	30.3
29	Productos químicos orgánicos	57,165	72,793	81,097	87,723	1.2	1.2	1.0	0.9	27.3	11.4	8.2
61	Prendas y complementos (accesorios), de vestir, de punto	19,689	38,563	64,852	80,862	0.4	0.6	0.8	0.9	95.9	68.2	24.7
32	Extractos curtiembres o tintóreos; taninos y sus derivados; pigmentos y demás materias colorantes; pinturas y barnices; mastiques; tintas	43,905	58,382	72,023	79,991	0.9	1.0	0.9	0.9	33.0	23.4	11.1
96	Manufacturas diversas	14,461	18,569	28,564	79,764	0.3	0.3	0.4	0.8	28.4	53.8	179.2
82	Herramientas y útiles, artículos de cuchillería y cubiertos de mesa, de metal común; partes de estos artículos, de metal común	27,280	43,888	53,916	72,711	0.6	0.7	0.7	0.8	60.9	22.9	34.9
55	Fibras sintéticas o artificiales discontinuas	37,873	54,269	78,212	71,852	0.8	0.9	1.0	0.8	43.3	44.1	-8.1
19	Preparaciones a base de cereales, harina, almidón, fécula o leche; productos de pastelería	42,483	51,269	62,235	66,099	0.9	0.8	0.8	0.7	20.7	21.4	6.2
95	Juguetes, juegos y artículos para recreo o deporte; sus partes y accesorios	21,923	31,597	56,319	61,908	0.5	0.5	0.7	0.7	44.1	78.2	9.9
34	Jabón, agentes de superficie orgánicos, preparaciones para lavar, preparaciones lubricantes, ceras artificiales, ceras preparadas, productos de limpieza, velas y artículos similares, pastas para modelar, "ceras"	39,371	47,004	53,341	60,203	0.8	0.8	0.7	0.6	19.4	13.5	12.9
28	Productos químicos inorgánicos; compuestos inorgánicos u orgánicos de los metales preciosos, de los elementos radiactivos, de metales de las tierras raras o de isótopos	47,150	43,920	51,244	59,471	1.0	0.7	0.6	0.6	-6.9	16.7	16.1
	Resto	611,789	687,261	1,063,929	1,118,630	12.8	11.4	13.3	11.9	12.3	54.8	5.1

Recaudación Ordinaria según Principal Capítulo de la NANDINA, Enero a Octubre 2010 - 2012 (p)
(En millones de bolivianos)



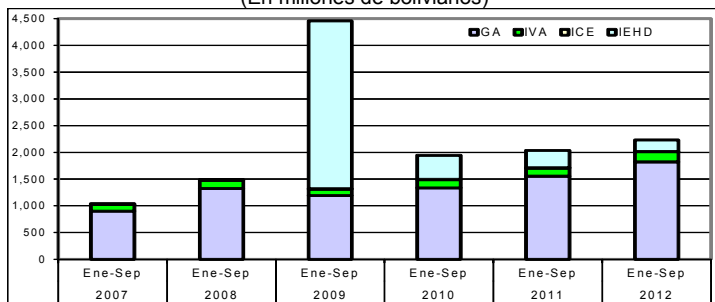
La recaudación ordinaria según capítulo de la NANDINA presenta el siguiente comportamiento: la importación de Vehículos automotrices, tractores y demás vehículos terrestres y sus partes con 1.578.5 millones de bolivianos de recaudación y tasa de variación de 31.2% respecto similar período de 2011; en segundo lugar está la importación de Máquinas, aparatos y artefactos mecánicos, y sus partes que presenta recaudación de 1.288 millones de bolivianos y tasa de variación de 6.3%, en tercer lugar se encuentra la importación de Combustibles minerales, aceites minerales y productos de su destilación que presenta recaudación de 1.206 millones de bolivianos y tasa de variación de 47.2%, en cuarto lugar se encuentra la importación de Máquinas, aparatos y material eléctrico y sus partes con una recaudación de 600 millones de bolivianos y registra tasa de variación de 5.9%, en quinto lugar esta la importación de Plástico y sus manufacturas que recauda 401 millones de bolivianos y registra tasa de variación de 13.9%, le sigue la importación de Fundición, hierro y acero que recauda 390.4 millones de bolivianos y presenta tasa de variación de 3%. Estos seis capítulos de la NANDINA concentran a octubre de 2012 el 58.1% de la recaudación ordinaria.

Agregando a los seis capítulos anteriores la recaudación obtenida por la importación de Manufacturas de fundición, hierro o acero con una participación de 3.7%, la importación de Productos diversos de las industrias químicas con el 2.8%, la importación de Caucho y sus manufacturas que representa el 2.2% y la importación de Productos farmacéuticos que representa el 1.7%, se alcanza a cubrir el 68.4% de la recaudación aduanera ordinaria registrada a octubre de 2012.

⁹ NANDINA, constituye la Nomenclatura Arancelaria Común de la Comunidad Andina y está basada en el Sistema Armonizado de designación y Codificación de Mercancías. El código numérico de la NANDINA está compuesto de ocho dígitos, los dos primeros identifican el Capítulo, los cuatro dígitos la Partida, los seis dígitos la Subpartida del Sistema Armonizado y los ocho dígitos la Subpartida Subregional. Las secciones agrupan capítulos de la NANDINA

Recaudación Liberada¹⁰ del Pago de Tributos

Recaudación Liberada Según Impuesto, Enero a Octubre de 2007 – 2012 (p)
(En millones de bolivianos)



RECAUDACIÓN LIBERADA SEGÚN IMPUESTO
Enero a Octubre de 2007 - 2012 (p)
(En millones de bolivianos)

Impuesto	2007 Ene-Oct	2008 Ene-Oct	2009 Ene-Oct	2010 Ene-Oct	2011 Ene-Oct	2012 Ene-Oct
Millones de bolivianos						
Total	1,038.6	1,491.6	4,458.3	1,947.6	2,037.5	2,232.9
GA	900.2	1,324.4	1,192.1	1,337.2	1,556.2	1,819.0
IVA	126.1	154.9	120.5	152.1	151.6	191.6
ICE	12.2	12.3	7.1	8.8	5.3	6.8
IEHD			3,138.6	449.5	324.4	215.6
Variación Porcentual con Relación a Similar Periodo del Año Anterior						
Total	2.0	43.6	198.9	-56.3	4.6	9.6
GA	13.1	47.1	-10.0	12.2	16.4	16.9
IVA	-40.2	22.8	-22.2	26.3	-0.3	26.3
ICE	8.2	0.5	-41.9	23.4	-40.4	29.9
IEHD				-85.7	-27.8	-33.6
Participación Porcentual						
Total	100.0	100.0	29.6	76.9	100.0	100.0
GA	86.7	88.8	26.7	68.7	76.4	81.5
IVA	12.1	10.4	2.7	7.8	7.4	8.6
ICE	1.2	0.8	0.2	0.5	0.3	0.3
IEHD			70.4	23.1	15.9	9.7

RECAUDACIÓN LIBERADA SEGÚN ACUERDO PREFERENCIAL Y DISPOSICIÓN LIBERATORIA, Enero a Octubre de 2008 - 2012 (p)

Acuerdo Preferencial y Disposición Liberatoria	2008 Ene-Oct	2009 Ene-Oct	2010 Ene-Oct	2011 Ene-Oct	2012 Ene-Oct
Miles de bolivianos					
Total	1,491,597	4,458,316	1,947,595	2,037,533	2,232,944
Acuerdo Preferencial	967,588	918,269	1,183,145	1,519,190	1,748,941
Acuerdo Agropecuario N°2	1,668	3,401	4,555	6,101	10,983
Chile (ACE 22)	40,990	38,109	43,417	51,363	60,606
Venezuela (ACEBOLVE)					598
México (ACE 31)	41,467	40,969	32,876		
México (ACE 66)			14,232	61,559	67,752
Mercosur (ACE 36)	591,444	580,943	772,753	1,022,498	1,156,247
Cuba (ACE 47)	9	144	331	85	127
Cuba/Chile (ARPAR4)	73	63	63	83	108
Comunidad Andina	291,938	254,640	314,917	377,502	451,518
Donaciones	37,444	14,684	24,690	49,944	28,453
Exoneraciones	486,565	3,525,363	739,761	468,399	455,550
Sector Diplomático	32,978	19,616	15,350	14,561	14,069
Ministerio de Economía y F.P	72,246	94,305	103,746	46,181	164,995
Organismos Internacionales	36,706	10,174	10,642	3,178	2,015
YPFB	288,881	3,356,171	544,263	324,421	215,550
Otras Exoneraciones	55,755	45,096	65,760	80,058	58,921
Variación Porcentual con Relación a Similar Periodo del Año Anterior					
Total	43.6	198.9	-56.3	4.6	9.6
Acuerdo Preferencial	24.2	-5.1	28.8	28.4	15.1
Acuerdo Agropecuario N°2	-70.5	103.9	34.0	33.9	80.0
Chile (ACE 22)	-3.7	-7.0	13.9	18.3	18.0
Venezuela (ACEBOLVE)					
México (ACE 31)	13.1	-12	-19.8		
México (ACE 66)				332.5	10.1
Mercosur (ACE 36)	210	-18	33.0	32.3	13.1
Cuba (ACE 47)	-619	1468.0	130.3	-74.5	1232.0
Cuba/Chile (ARPAR4)	206.4	-13.5	0.3	31.6	30.7
Comunidad Andina	42.2	-12.8	23.7	19.9	19.6
Donaciones	-26.1	-60.8	68.1	102.3	-43.0
Exoneraciones	133.0	624.5	-79.0	-36.7	-2.7
Sector Diplomático	-25.6	-40.5	-21.7	-5.1	-3.4
Ministerio de Economía y F.P	14.2	30.5	10.0	-55.5	257.3
Organismos Internacionales		-72.3	4.6	-70.1	-36.6
YPFB	369.5	1061.8	-83.8	-40.4	-33.6
Otras Exoneraciones	69.5	-19.1	45.8	21.7	-26.4
Participación Porcentual					
Total	100.0	100.0	100.0	100.0	100.0
Acuerdo Preferencial	64.9	20.6	60.7	74.6	78.3
Acuerdo Agropecuario N°2	0.1	0.1	0.2	0.3	0.5
Chile (ACE 22)	2.7	0.9	2.2	2.5	2.7
Venezuela (ACEBOLVE)					0.0
México (ACE 31)	2.8	0.9	1.7		
México (ACE 66)			0.7	3.0	3.0
Mercosur (ACE 36)	39.7	13.0	39.7	50.2	51.8
Cuba (ACE 47)	0.0	0.0	0.0	0.0	0.1
Cuba/Chile (ARPAR4)	0.0	0.0	0.0	0.0	0.0
Comunidad Andina	19.6	5.7	16.2	18.5	20.2
Donaciones	2.5	0.3	1.3	2.5	1.3
Exoneraciones	32.6	79.1	38.0	23.0	20.4
Sector Diplomático	2.2	0.4	0.8	0.7	0.6
Ministerio de Economía y F.P	4.8	2.1	5.3	2.3	7.4
Organismos Internacionales	2.5	0.2	0.5	0.2	0.1
YPFB	19.4	75.3	27.9	15.9	9.7
Otras Exoneraciones	3.7	1.0	3.4	3.9	2.6

La recaudación liberada del pago de tributos a octubre de 2012, registra incremento de 9.6%, con relación a similar período del año anterior. La recaudación liberada según impuesto presenta los siguientes resultados, el GA se incrementa en 16.9%, el IVA en 26.3% y el ICE en 29.9%, mientras que la recaudación liberada del IEHD disminuye en -33.6%.

Del total de recaudación liberada a octubre de 2012, el 81.5% corresponde al GA, el 8.6% al IVA, el 0.3% al ICE y el 9.7% al IEHD.

Según acuerdo preferencial y disposición liberatoria a octubre de 2012 se tiene la siguiente estructura, los Acuerdos Preferenciales representan el 78.3% de la recaudación liberada, las Exoneraciones -del Sector Diplomático, Ministerio de Economía y Finanzas Públicas, Organismos Internacionales, YPFB y otras exoneraciones- representan el 20.4% y las Donaciones representan el 1.3% en el total de recaudación liberada al mes de octubre de 2012.

Dentro de los Acuerdos Preferenciales el ACE 36 referente al MERCOSUR representa el 51.8% del total de recaudaciones liberadas, seguida por los trámites acogidos a desgravación con la Comunidad Andina con el 20.2%, el ACE 66 Acuerdo con México con el 3%, el ACE 22 Acuerdo con Chile con el 2.7%, y el resto de los acuerdos preferenciales representa menos del 1% de la recaudación liberada entre enero y octubre de 2012.

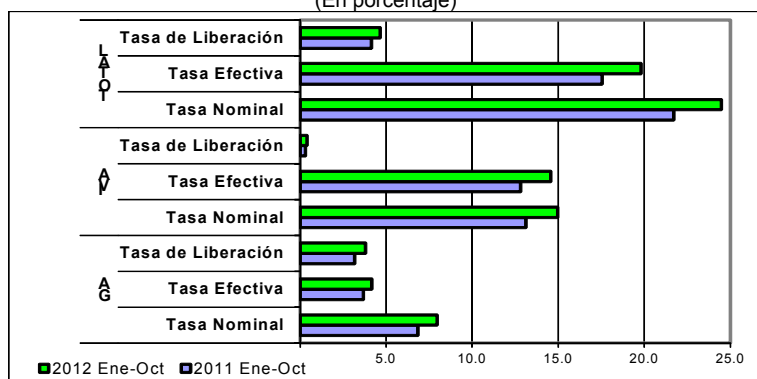
Las exoneraciones de YPFB a octubre de 2011 representaban el 15.9% del total liberado y en la presente gestión alcanzan el 9.7%, habiendo disminuido en -33.6% las exoneraciones de YPFB entre enero y octubre de 2012.

Por otro lado, la recaudación liberada por trámites que se acogen a la desgravación arancelaria de acuerdos preferenciales se incrementa en 15.1%.

¹⁰ **Recaudación Liberada**, Es la recaudación que se deja de percibir debido al cumplimiento de acuerdos de desgravación arancelaria, como el Acuerdo de Complementación Económica N° 22 entre Bolivia y Chile (ACE 22); Acuerdo de Complementación Económica N° 31 entre Bolivia y México (ACE 31) y reemplazada por el Acuerdo de Complementación Económica N° 66 entre Bolivia y México (ACE 66) a partir del 7 de junio de 2010; Acuerdo de Complementación Económica N° 36 entre Bolivia y MERCOSUR (ACE 36); Acuerdo de Complementación Económica N° 47 entre Bolivia y Cuba (ACE 47); Desgravación arancelaria a las importaciones de bienes originarios de la Comunidad Andina de Naciones (CAN) ; Acuerdo N° 2 de Alcance Parcial para la liberación y expansión del comercio intra regional de semillas entre Argentina, Bolivia, Brasil, Chile, Colombia, Paraguay, Perú y Uruguay-, con el 100% de preferencia arancelaria (AAPAG-2); y el Acuerdo Regional N° 4 Preferencia Arancelaria Regional -PAR 4- entre Argentina, Bolivia, Brasil, Chile, Colombia, Cuba, Ecuador, México, Paraguay, Perú, Uruguay y Venezuela. Actualmente éste Acuerdo se aplica a las importaciones de Bolivia con Chile y Cuba con el 12% de preferencia arancelaria otorgada por el país (AR PAR4); Acuerdo de Complementación Económica con Venezuela (ACEBOLVE); y la determinación de liberaciones impositivas autorizadas por el Ministerio de Economía y Finanzas Públicas, como las donaciones y las exoneraciones referentes a material monetario, bienes de uso militar y material bélico, material publicitario y otros.

Indicadores de Recaudación por Importaciones ¹¹

**Tasa Efectiva, Tasa de Liberación y Tasa Nominal del GA e IVA
Enero a Octubre de 2011 - 2012 (p)**
(En porcentaje)



La tasa efectiva de las recaudaciones por importación de mercaderías, a nivel general entre enero y octubre de 2012 registra crecimiento en 2.25 puntos porcentuales, es decir, de una tasa efectiva de 17.56% registrada entre enero y octubre de 2011 aumenta a 19.81% en similar período de 2012. La tasa efectiva del GA, IVA e IEHD aumentan en 0.48, 1.76 y 0.08 puntos porcentuales, respectivamente, mientras que la tasa efectiva del ICE disminuye en 0.06 puntos porcentuales.

Al mes de octubre de 2012 la tasa de liberación del GA es de 3.8%, del IVA es 0.4%, del ICE es 0.01% y el IEHD 0.45%, aspecto que determina incremento en 0.63 puntos porcentuales en el GA y 0.09 puntos porcentuales en el IVA, la tasa del ICE permanece constante, mientras que la tasa de liberación del IEHD decrece en 0.21 puntos porcentuales, este comportamiento implica se registre tasa de liberación a nivel general de 4.66%, con un incremento de 0.51 puntos porcentuales respecto a similar período de 2011.

La tasa nominal de las recaudaciones aduaneras a nivel general es de 24.47% a octubre de 2012. El GA registró una tasa de 7.96%, el IVA 14.97%, el ICE 0.98% y el IEHD 0.57%. La tasa nominal del GA e IVA registra incremento en 1.11 y 1.85 puntos porcentuales respectivamente, mientras que la tasa nominal del ICE e IEHD registra disminución de 0.06 y 0.13 puntos porcentuales con relación a similar período de la gestión 2011.

**TASA EFECTIVA SEGÚN IMPUESTO
Enero a Octubre de 2007 - 2012 (p)**

Tipo de Impuesto	2007 Ene-Oct	2008 Ene-Oct	2009 Ene-Oct	2010 Ene-Oct	2011 Ene-Oct	2012 Ene-Oct
Porcentaje						
Total	19.22	18.68	18.21	19.04	17.56	19.81
GA	3.92	3.78	3.49	3.80	3.68	4.16
IVA	13.52	13.20	13.62	14.23	12.82	14.57
ICE	1.71	1.63	1.00	0.93	1.02	0.96
IEHD	0.07	0.06	0.10	0.08	0.04	0.12
Variación Absoluta						
Total	0.48	-0.54	-0.46	0.83	-1.48	2.25
GA	0.02	-0.14	-0.29	0.31	-0.12	0.48
IVA	0.12	-0.32	0.42	0.61	-1.42	1.76
ICE	0.33	-0.08	-0.63	-0.07	0.09	-0.06
IEHD	0.01	0.00	0.04	-0.02	-0.04	0.08

**TASA DE LIBERACIÓN SEGÚN IMPUESTO
Enero a Octubre de 2007 - 2012 (p)**

Tipo de Impuesto	2007 Ene-Oct	2008 Ene-Oct	2009 Ene-Oct	2010 Ene-Oct	2011 Ene-Oct	2012 Ene-Oct
Porcentaje						
Total	4.47	4.76	16.95	6.15	4.15	4.66
GA	3.88	4.23	4.53	4.22	3.17	3.80
IVA	0.54	0.49	0.46	0.48	0.31	0.40
ICE	0.05	0.04	0.03	0.03	0.01	0.01
IEHD			11.93	1.42	0.66	0.45
Variación Absoluta						
Total	-0.76	0.29	12.19	-10.80	-2.00	0.51
GA	-0.21	0.35	0.31	-0.31	-1.05	0.63
IVA	-0.54	-0.05	-0.04	0.02	-0.17	0.09
ICE	-0.01	-0.01	-0.01	0.00	-0.02	0.00
IEHD			11.93	-10.51	-0.76	-0.21

**TASA NOMINAL SEGÚN IMPUESTO
Enero a Octubre de 2007 - 2012 (p)**

Tipo de Impuesto	2007 Ene-Oct	2008 Ene-Oct	2009 Ene-Oct	2010 Ene-Oct	2011 Ene-Oct	2012 Ene-Oct
Porcentaje						
Total	23.69	23.44	35.16	25.19	21.71	24.47
GA	7.80	8.00	8.02	8.02	6.85	7.96
IVA	14.06	13.70	14.08	14.71	13.13	14.97
ICE	1.77	1.67	1.03	0.96	1.03	0.98
IEHD	0.07	0.06	12.03	1.50	0.70	0.57
Variación Absoluta						
Total	-5.51	-0.26	11.72	-9.97	-3.48	2.76
GA	-1.33	0.21	0.02	0.00	-1.17	1.11
IVA	-3.43	-0.37	0.38	0.63	-1.59	1.85
ICE	-0.70	-0.09	-0.65	-0.07	0.07	-0.06
IEHD	-0.05	0.00	11.97	-10.53	-0.80	-0.13

11 Indicadores relacionados a la recaudación por importaciones:

Tasa Efectiva: Muestra el porcentaje que representa la recaudación aduanera respecto del valor CIF de Importación.

$$\text{Tasa Efectiva} = \frac{\text{Recaudación pagada}}{\text{Importación}} * 100$$

Tasa de Liberación: Muestra el porcentaje que representa la recaudación liberada del pago de tributos respecto del valor CIF de importación.

$$\text{Tasa de Liberación} = \frac{\text{Recaudación liberada}}{\text{Importación}} * 100$$

Tasa Nominal: Muestra el porcentaje que representa la recaudación potencial respecto del valor CIF de Importación.

$$\text{Tasa Nominal} = \text{Tasa Efectiva} + \text{Tasa de liberación}$$

Consultas a:

ADUANA NACIONAL DE BOLIVIA - Unidad de Estudios Económicos y Estadística
Av. 20 de Octubre N° 2038 Teléfono 2152881 Fax 2116763 e-mail: gchavez@aduana.gob.bo

Aduana Nacional

Porque Bolivia Importa... ¡y Exporta!

