

Recaudación Total ¹ para el Tesoro General de la Nación

A junio de 2012 la recaudación total acumulada por importación de mercancías registra incremento de 20.9% con relación a similar período de la gestión 2011, esta tasa de crecimiento se explica por el incremento registrado en la recaudación ordinaria de enero a junio de 2012, que representa el 99% de la recaudación total y muestra incremento de 19.7% respecto a similar período del año anterior, cabe destacar que se registra una recaudación de 937 millones de bolivianos más que la recaudación total registrada al mes de junio de 2011.

RECAUDACIÓN TOTAL, Enero a Junio de 2007 - 2012 (p)

(En millones de bolivianos)

Recaudación	2007 Ene-Jun	2008 Ene-Jun	2009 Ene-Jun	2010 Ene-Jun	2011 Ene-Jun	2012 Ene-Jun
Recaudación Total	2,508.5	3,210.1	2,643.8	3,241.2	4,478.5	5,415.4
Recaudación Ordinaria	2,480.9	3,206.6	2,643.7	3,241.2	4,478.5	5,359.4
Recaudación Extraordinaria	27.6	3.5	0.2			56.0
Variación Porcentual con Relación a Similar Período del Año Anterior						
Recaudación Total	14.0	28.0	-17.6	22.6	38.2	20.9
Recaudación Ordinaria	12.8	29.3	-17.6	22.6	38.2	19.7
Recaudación Extraordinaria		-87.4	-94.9			

Recaudación Ordinaria ²

RECAUDACIÓN ORDINARIA SEGÚN IMPUESTO

Enero a Junio de 2007 - 2012 (p)

(En millones de bolivianos)

Impuesto	2007 Ene-Jun	2008 Ene-Jun	2009 Ene-Jun	2010 Ene-Jun	2011 Ene-Jun	2012 Ene-Jun
Total	2,480.9	3,206.6	2,643.7	3,241.2	4,478.5	5,359.4
GA	503.2	647.9	500.7	622.7	918.1	1,099.3
IVA	1,762.9	2,259.3	2,012.0	2,455.5	3,375.8	3,975.5
ICE	207.2	288.5	116.4	146.6	174.0	237.8
IEHD	7.6	11.0	14.6	16.4	10.6	46.8

Variación Porcentual con Relación a Similar Período del Año Anterior

Total	12.8	29.3	-17.6	22.6	38.2	19.7
GA	10.9	28.8	-22.7	24.3	47.4	19.7
IVA	11.5	28.2	-10.9	22.0	37.5	17.8
ICE	30.2	39.3	-59.7	26.0	18.7	36.7
IEHD	19.6	44.2	32.5	12.5	-35.2	340.3

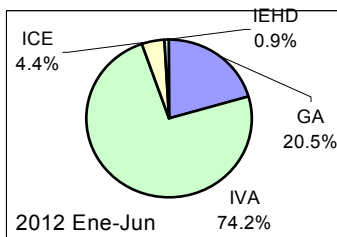
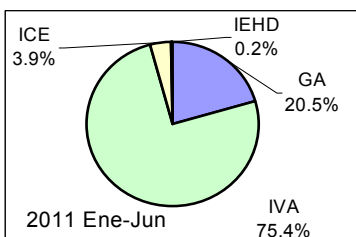
Participación Porcentual

Total	100.0	100.0	100.0	100.0	100.0	100.0
GA	20.3	20.2	18.9	19.2	20.5	20.5
IVA	71.1	70.5	76.1	75.8	75.4	74.2
ICE	8.4	9.0	4.4	4.5	3.9	4.4
IEHD	0.3	0.3	0.6	0.5	0.2	0.9

Participación en la Recaudación Ordinaria por Impuesto

Enero a Junio de 2011 - 2012 (p)

(En porcentaje)



La recaudación ordinaria por importación de mercancías según impuesto registra el siguiente comportamiento: la recaudación del **Gravamen Arancelario (GA)** crece en 19.7%, el **Impuesto al Valor Agregado (IVA)** aumenta en 17.8%, la recaudación del **Impuesto al Consumo Específico (ICE)** crece en 36.7% y la recaudación del **Impuesto Especial a los Hidrocarburos y Derivados (IEHD)** crece en 340.3%. En cuanto a la participación porcentual de los impuestos respecto al total de recaudación ordinaria, se registra el siguiente comportamiento: el GA mantiene constante su participación en 20.5% registrado entre enero y junio de 2011 y 2012, el IVA disminuye su participación de 75.4% registrado entre enero y junio de 2011 a 74.2% en similar período de 2012, la tasa de participación del ICE se incrementa de 3.9% registrado entre enero y junio de 2011 a 4.4% en similar período de 2012 y la tasa de participación del IEHD se incrementa de 0.2% registrado entre enero y junio de 2011 a 0.9% en similar período de 2012.

La recaudación ordinaria en efectivo se incrementa en 17.4% y la recaudación ordinaria en valores crece en 38.8% a junio de 2012. En el periodo de análisis la recaudación en efectivo representa el 87.5% del total recaudado.

RECAUDACIÓN ORDINARIA SEGUN TIPO DE PAGO

Enero a Junio de 2007 - 2012 (p)

(En millones de bolivianos)

Recaudación	2007 Ene-Jun	2008 Ene-Jun	2009 Ene-Jun	2010 Ene-Jun	2011 Ene-Jun	2012 Ene-Jun
Recaudación Ordinaria	2,480.9	3,206.6	2,643.7	3,241.2	4,478.5	5,359.4
Recaudación en Efectivo	2,392.4	3,082.4	2,522.6	3,041.2	3,995.5	4,689.2
Recaudación en Valores	88.5	124.3	121.0	200.1	482.9	670.2

Variación Porcentual con Relación a Similar Período del Año Anterior

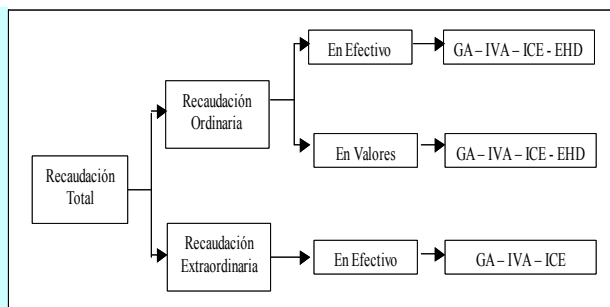
Recaudación Ordinaria	12.8	29.3	-17.6	22.6	38.2	19.7
Recaudación en Efectivo	15.5	28.8	-18.2	20.6	31.4	17.4
Recaudación en Valores	-30.9	40.4	-2.6	65.3	141.4	38.8

Participación Porcentual

Recaudación Ordinaria	100.0	100.0	100.0	100.0	100.0	100.0
Recaudación en Efectivo	96.4	96.1	95.4	93.8	89.2	87.5
Recaudación en Valores	3.6	3.9	4.6	6.2	10.8	12.5

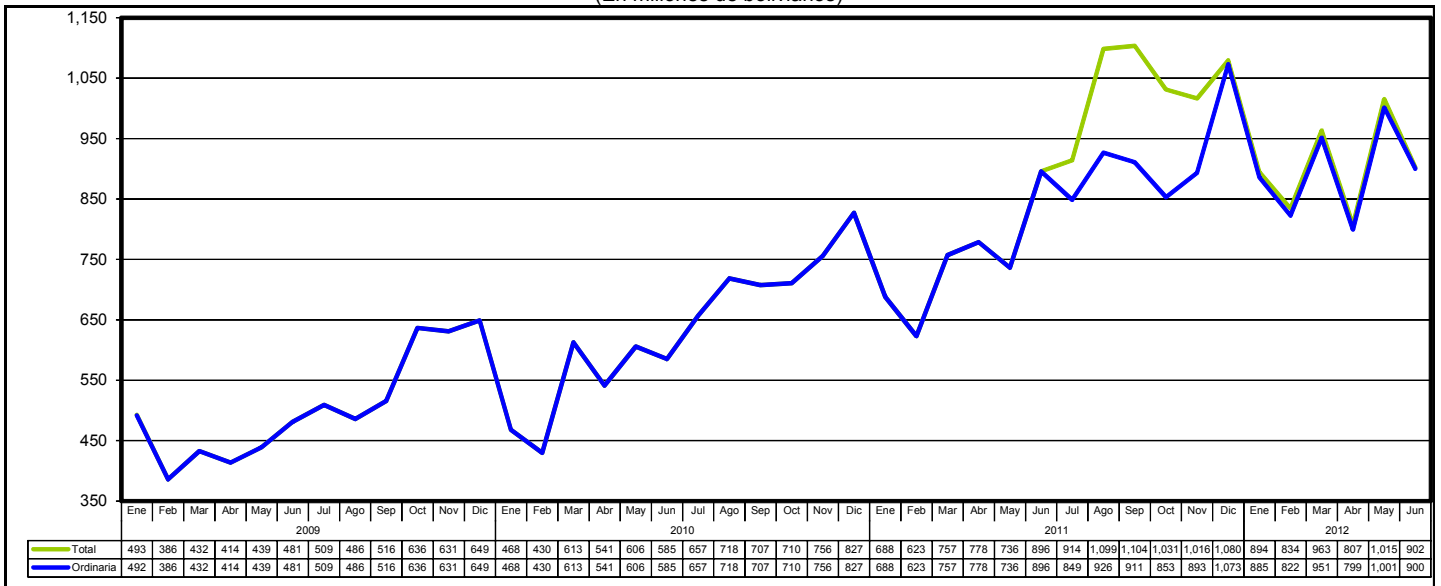
¹ **Recaudación Total**, es la recaudación obtenida del pago de tributos por importaciones regulares de mercancías y la recaudación obtenida a partir de la implementación de programas eventuales de regularización impositiva. Se cuantifica para los siguientes tipos de tributos: Gravamen Arancelario (GA), Impuesto al Valor Agregado (IVA), Impuesto al Consumo Específico (ICE) e Impuesto Especial a los Hidrocarburos y Derivados (IEHD).

² **Recaudación Ordinaria**, es la recaudación obtenida del pago de tributos por importaciones regulares de mercancías, cuantificadas según tipo de impuesto y tipo de pago, es decir, pagados en efectivo ó pagados mediante la presentación certificados valorados.

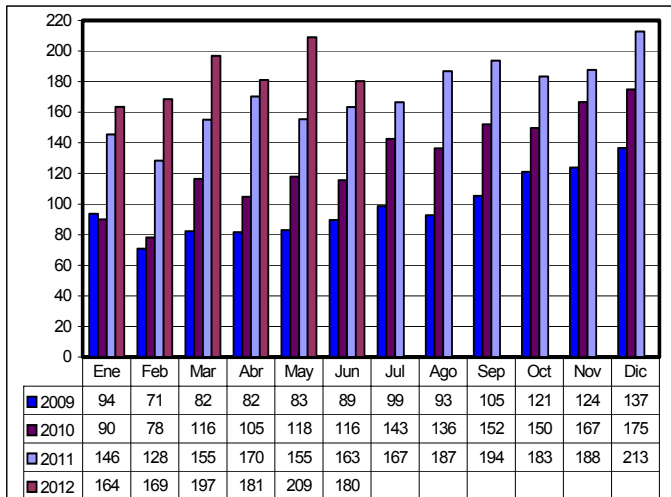


Recaudaciones por Importación

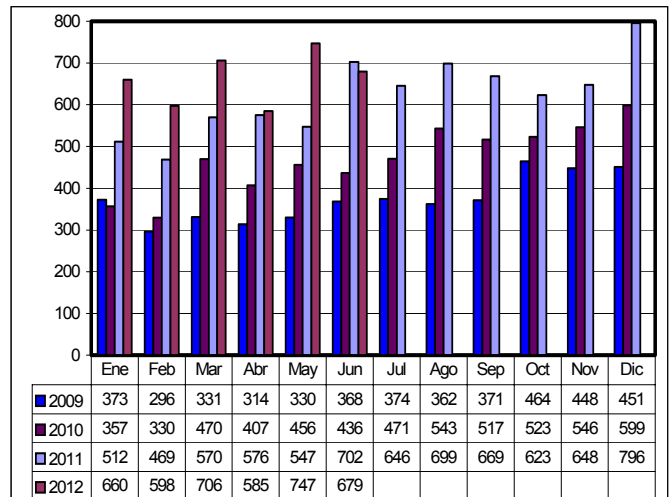
Recaudación Total y Ordinaria Según Año y Mes, 2009 - 2012 (p)
(En millones de bolivianos)



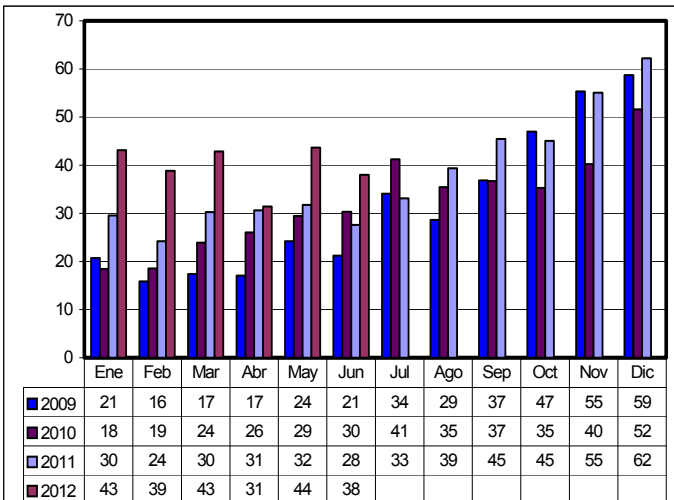
Recaudación Ordinaria del GA, 2009 – 2012 (p)
(En millones de bolivianos)



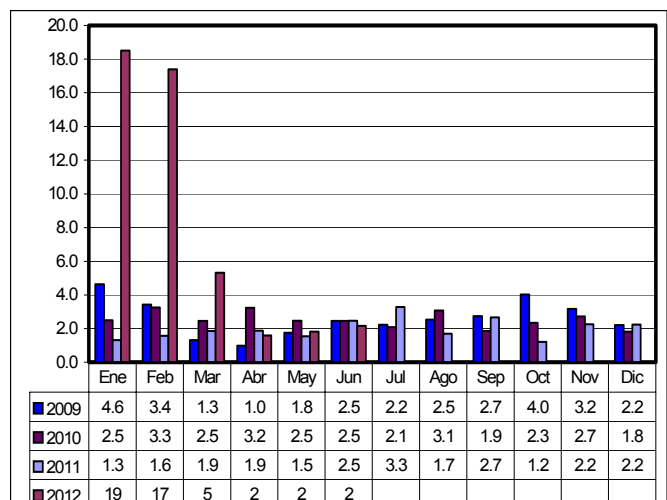
Recaudación Ordinaria del IVA, 2009 – 2012 (p)
(En millones de bolivianos)



Recaudación Ordinaria del ICE, 2009 – 2012 (p)
(En millones de bolivianos)

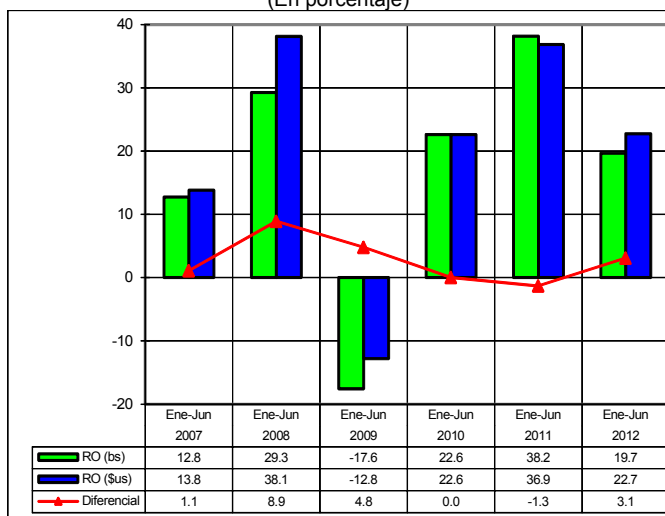


Recaudación Ordinaria del IEHD, 2009 – 2012 (p)
(En millones de bolivianos)



Recaudación Total en dólares americanos ³

Tasa de Variación de la Recaudación Ordinaria en bolivianos y dólares americanos Enero a Junio de 2007 – 2012 (p)
(En porcentaje)



RECAUDACIÓN TOTAL, Enero a Junio de 2007 a 2012 (p)
(En millones de dólares americanos)

Recaudación	2007 Ene-Jun	2008 Ene-Jun	2009 Ene-Jun	2010 Ene-Jun	2011 Ene-Jun	2012 Ene-Jun
Recaudación Total	313.9	429.2	374.0	458.5	627.4	778.1
Recaudación Ordinaria	310.4	428.8	373.9	458.5	627.4	770.0
Recaudación Extraordinaria	3.5	0.5	0.0			8.1
Variación Porcentual con Relación a Similar Periodo del Año Anterior						
Recaudación Total	15.1	36.8	-12.9	22.6	36.9	24.0
Recaudación Ordinaria	13.8	38.1	-12.8	22.6	36.9	22.7
Recaudación Extraordinaria		-86.6	-94.6			

La recaudación ordinaria en bolivianos registra incremento de 19.7% y la **recaudación ordinaria expresada en dólares americanos registra un incremento de 22.7%**, aspecto que se explica por la variación del tipo de cambio a junio de 2012.

Entre enero y junio de 2012 la **recaudación ordinaria alcanza a 770 millones de dólares**, es decir 143 millones de dólares más que lo registrado en similar periodo de la gestión 2011.

La gráfica muestra el impacto de la variación del tipo de cambio en las recaudaciones aduaneras, determinando la existencia de un diferencial de 1.1 puntos porcentuales registrados en similar periodo de 2007 y un diferencial de 3.1 en similar periodo de 2012.

Recaudación Extraordinaria ⁴

Mediante Decreto Supremo 25575 y Decreto Supremo 25801 se efectuó entre el 05/11/1999 al 31/08/2000 el primer Programa de Regularización del periodo 2000 al 2011, posteriormente mediante Ley 2152 y en el periodo 23/11/2000 al 28/02/2001 se realizó un segundo programa.

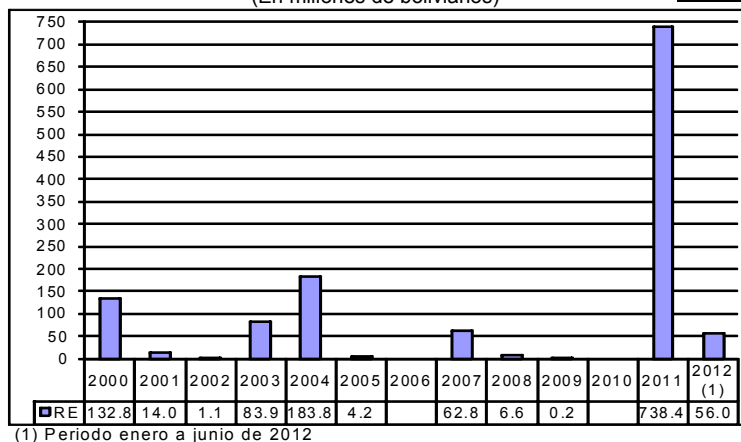
Mediante Ley 2332 del 08/02/2002 al 09/09/2002 se efectuó un tercer programa. En la gestión 2003 se inició el programa de más larga duración a partir de la Ley 2492, Decreto Supremo 27352, Ley 2647 y Decreto Supremo 27627, este programa se realizó en el periodo 08/09/2003 al 30/09/2005, el mismo que comprendía la regularización de vehículos y otras mercancías que habían ingresado ilegalmente. En la gestión 2006 no se implementó ningún programa eventual de regularización.

Mediante Ley 3467 de 12/09/2006 y reglamentada por el Decreto Supremo 28963 de 06/12/2006 se efectuó un nuevo programa a partir de enero de 2007 hasta febrero de 2009.

RECAUDACIÓN EXTRAORDINARIA SEGÚN ADUANA, Enero a Junio de 2012
(En miles de bolivianos)

Administración de Aduana	Vehículos	%	Remolques	%	Total	%
Total	14,640	100.0	41,401	100.0	56,041	100.0
Interior Santa Cruz	1,944	13.3	15,407	37.2	17,351	31.0
Interior Cochabamba	4,152	28.4	9,047	21.9	13,199	23.6
Interior La Paz	2,176	14.9	8,514	20.6	10,690	19.1
Interior Oruro	1,586	10.8	3,104	7.5	4,691	8.4
Interior Sucre	1,089	7.4	1,593	3.8	2,682	4.8
Interior Potosí	868	5.9	1,572	3.8	2,440	4.4
Interior Tarija	307	2.1	1,124	2.7	1,430	2.6
Guayaramerín	753	5.1	301	0.7	1,054	1.9
Yacuiba	275	1.9	588	1.4	863	1.5
Puerto Suárez	487	3.3			487	0.9
Interior Cobija	217	1.5	148	0.4	365	0.7
San Matías	257	1.8			257	0.5
Zona Franca Ind. El Alto	143	1.0			143	0.3
Zona Franca Cial. El Alto	130	0.9			130	0.2
Zona Franca Cial. Winner	90	0.6			90	0.2
Villazón	84	0.6			84	0.2
Zona Franca Cial. Santa Cruz	34	0.2			34	0.1
Zona Franca Ind. Patacamaya	27	0.2			27	0.0
Bermejo	13	0.1			13	0.0
Zona Franca Cial. Cochabamba	4	0.0			4	0.0
Zona Franca Ind. Winner	3	0.0			3	0.0
Tambo Quemado			3	0.0	3	0.0

Recaudación Extraordinaria, 2000 – 2012
(En millones de bolivianos)



La Ley 133 de 08/06/2011 implementa a partir de julio de 2011 el Programa de Saneamiento Legal de Vehículos Automotores en la primera etapa de la implementación de la Ley 3467, de julio a diciembre de 2011 la recaudación extraordinaria ascendió a 738.4 millones de bolivianos, por la nacionalización de 67.197 vehículos automotores. En el mes de enero de 2012, se pone en vigencia la segunda etapa de la Ley 133, habiéndose regularizado entre enero y junio 14.258 remolques y semirremolques, con una recaudación 41.4 millones de bolivianos. Las aduanas interiores de Santa Cruz, Cochabamba y La Paz, generan el 79.6% de la recaudación extraordinaria obtenida a junio de 2012. Cabe señalar, que se registró una recaudación de 14.6 millones de bolivianos de tramites pendientes de regularización de vehículos automotores. Los 56 millones de recaudación extraordinaria representan el 1% de la recaudación total registrada entre enero y junio de 2012.

³ **Recaudación Total en dólares americanos**, considera el tipo de cambio oficial de venta del dólar americano proporcionado por el Banco Central de Bolivia, vigente a la fecha de aceptación de la declaración de mercancías y que la ANB actualiza semanalmente.

⁴ **Recaudación Extraordinaria**, es la recaudación obtenida por el pago de tributos a partir de la implementación de programas de regularización impositiva.

Recaudación Ordinaria según Departamento ⁵

RECAUDACIÓN ORDINARIA SEGÚN DEPARTAMENTO

Enero a Junio de 2007 - 2012 (p)

(En miles de bolivianos)

Departamento	2007 Ene-Jun	2008 Ene-Jun	2009 Ene-Jun	2010 Ene-Jun	2011 Ene-Jun	2012 Ene-Jun
Total	2,480,896	3,206,645	2,643,655	3,241,242	4,478,467	5,359,399
Chuquisaca	15,679	10,269	10,399	17,560	15,929	28,963
La Paz	646,729	908,072	657,083	843,624	1,223,756	1,442,511
Oruro	207,153	303,775	189,628	218,898	362,709	507,224
Cochabamba	346,928	426,247	274,726	298,319	375,255	448,877
Potosí	150,543	126,168	125,075	134,292	126,159	138,650
Tarija	108,856	150,123	110,793	161,290	291,381	340,116
Santa Cruz	1,002,732	1,280,931	1,273,695	1,561,847	2,081,200	2,448,218
Beni	2,040	626	2,238	5,237	1,900	4,217
Pando	237	433	18	175	178	623

Variación Porcentual con Relación a Similar Período del Año Anterior

Departamento	2007	2008	2009	2010	2011	2012
Total	12.8	29.3	-17.6	22.6	38.2	19.7
Chuquisaca	97.0	-34.5	1.3	68.9	-9.3	81.8
La Paz	14.3	40.4	-27.6	28.4	45.1	17.9
Oruro	9.3	46.6	-37.6	15.4	65.7	39.8
Cochabamba	25.5	22.9	-35.5	8.6	25.8	19.6
Potosí	35.1	-16.2	-0.9	7.4	-6.1	9.9
Tarija	-31.1	37.9	-26.2	45.6	80.7	16.7
Santa Cruz	12.9	27.7	-0.6	22.6	33.3	17.6
Beni	-17.0	-69.3	257.4	133.9	-63.7	122.0
Pando	813.5	83.1	-96.0	897.7	2.2	248.9

Participación Porcentual

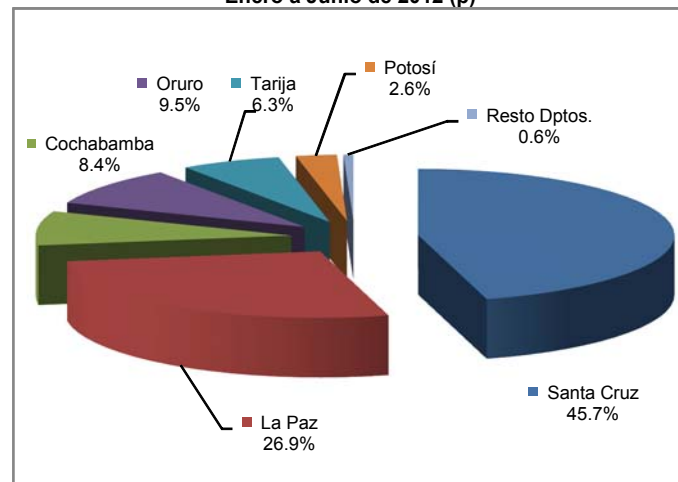
Departamento	2007	2008	2009	2010	2011	2012
Total	100.0	100.0	100.0	100.0	100.0	100.0
Chuquisaca	0.6	0.3	0.4	0.5	0.4	0.5
La Paz	26.1	28.3	24.9	26.0	27.3	26.9
Oruro	8.3	9.5	7.2	6.8	8.1	9.5
Cochabamba	14.0	13.3	10.4	9.2	8.4	8.4
Potosí	6.1	3.9	4.7	4.1	2.8	2.6
Tarija	4.4	4.7	4.2	5.0	6.5	6.3
Santa Cruz	40.4	39.9	48.2	48.2	46.5	45.7
Beni	0.1	0.0	0.1	0.2	0.0	0.1
Pando	0.0	0.0	0.0	0.0	0.0	0.0

La información corresponde a la recaudación por importación según aduana de pago y no se refiere a la residencia del importador

La recaudación ordinaria al sexto mes de 2012, según departamento presenta aumento en el pago de tributos en administraciones de aduana de Chuquisaca en 81.8%, Oruro en 39.8%, Cochabamba en 19.6%, La Paz en 17.9% Santa Cruz en 17.6%, Tarija en 16.7% y Potosí en 9.9%. Pando y Beni, también incrementan su recaudación en 248.9% y 122% respectivamente.

El departamento de Santa Cruz recauda el 45.7% del total de las recaudaciones ordinarias, La Paz el 26.9%, Oruro 9.5%, Cochabamba el 8.4%, Tarija 6.3% y Potosí el 2.6%, concentrando estos seis departamentos el 99.4% de las recaudaciones ordinarias al mes de junio de 2012. Las administraciones de aduana que se encuentran en los departamentos de Chuquisaca, Beni y Pando concentran solamente el 0.6% de las recaudaciones ordinarias.

Estructura Porcentual de Recaudación Ordinaria por Departamento Enero a Junio de 2012 (p)

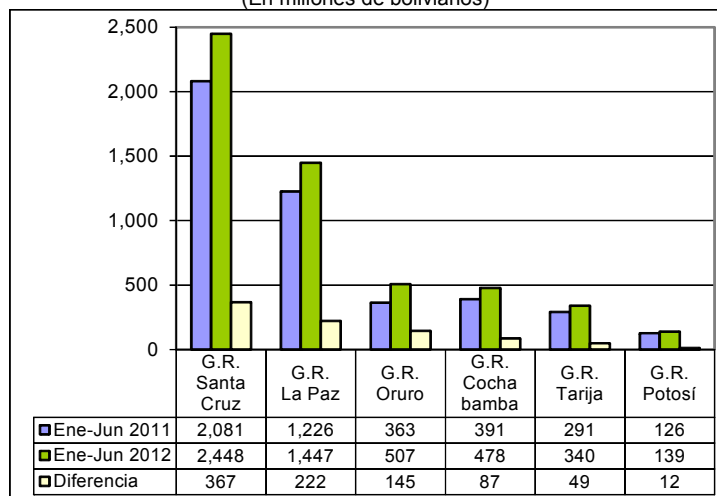


Recaudación Ordinaria según Gerencia Regional ⁶ y Aduana

Recaudación Ordinaria Según Gerencia Regional

Enero a Junio de 2012 (p)

(En millones de bolivianos)



A junio de 2012, la recaudación ordinaria según Gerencia Regional presenta el siguiente comportamiento: la Gerencia Oruro se incrementa en 39.8%, la Gerencia Cochabamba en 22.2%, la Gerencia La Paz crece en 18.1%, la Gerencia Santa Cruz crece en 17.6%, la Gerencia Tarija en 16.7% y la Gerencia Potosí en 9.9% al mes de junio de 2012.

La Gerencia Regional de Santa Cruz concentra el 45.7% de la recaudación a junio de 2012, la Gerencia La Paz el 27% y la Gerencia Oruro el 9.5%, representando las tres gerencias el 82.2% de la recaudación a junio de 2012.

La diferencia de 881 millones de bolivianos registrada entre la recaudación obtenida entre enero y junio de 2012 respecto a la recaudación de similar período de 2011, según Gerencia Regional muestra las siguientes resultados: la Gerencia Regional de Santa Cruz registra una diferencia de 367 millones de bolivianos entre la recaudación registrada a junio de 2012 respecto a la recaudación en similar periodo de 2011, le sigue la Gerencia La Paz con un diferencial de 222 millones de bolivianos y en tercer lugar se encuentra la Gerencia de Oruro con diferencia de 145 millones de bolivianos.

⁵ La Recaudación según Departamento, es aquella obtenida a partir de la agregación de la recaudación según aduana de pago en el ámbito geográfico departamental, la cual no considera la residencia del importador.

⁶ La Recaudación según Gerencia Regional, es aquella obtenida a partir de la agregación de la recaudación según aduana de pago en el ámbito administrativo de la Aduana Nacional, la cual no considera la residencia del importador.

Recaudaciones por Importación

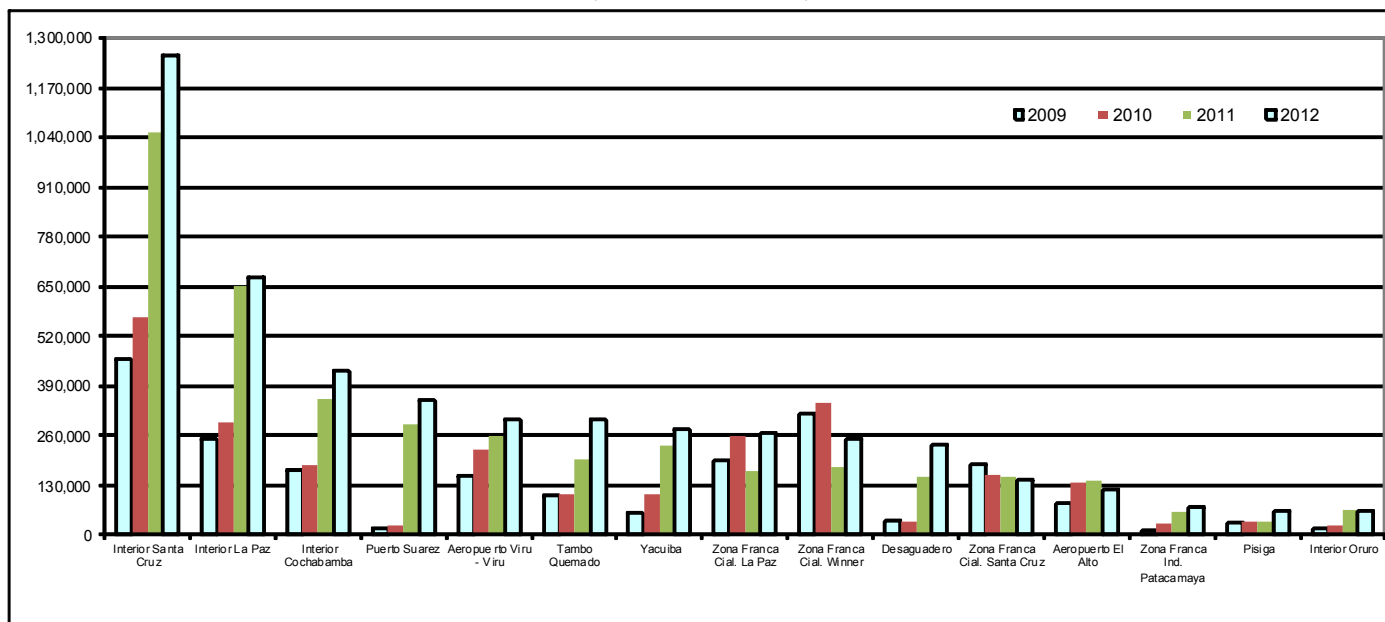
RECAUDACIÓN ORDINARIA SEGÚN GERENCIA REGIONAL Y ADMINISTRACIÓN DE ADUANA, Enero a Junio 2007 - 2012 (p)

Gerencia Regional Administración de Aduana	Miles de bolivianos						Variación Porcentual						Participación Porcentual					
	2007	2008	2009	2010	2011	2012	2007	2008	2009	2010	2011	2012	2007	2008	2009	2010	2011	2012
	Ene-Jun	Ene-Jun	Ene-Jun	Ene-Jun	Ene-Jun	Ene-Jun	Ene-Jun	Ene-Jun	Ene-Jun	Ene-Jun	Ene-Jun	Ene-Jun	Ene-Jun	Ene-Jun	Ene-Jun	Ene-Jun	Ene-Jun	Ene-Jun
Total	2,480,896	3,206,645	2,643,655	3,241,242	4,478,467	5,359,399	12.8	29.3	-17.6	22.6	38.2	19.7	100.0	100.0	100.0	100.0	100.0	100.0
GERENCIA DE LA PAZ	649,006	909,132	659,339	849,035	1,225,834	1,447,350	14.2	40.1	-27.5	28.8	44.4	18.1	26.2	28.4	24.9	26.2	27.4	27.0
Interior La Paz	229,331	253,223	254,046	295,916	652,713	675,082	4.6	10.4	0.3	16.5	120.6	3.4	9.2	7.9	9.6	9.1	14.6	12.6
Aeropuerto El Alto	96,214	114,825	85,109	135,715	142,490	120,292	2.0	19.3	-25.9	59.5	5.0	-15.6	3.9	3.6	3.2	4.2	3.2	2.2
Zona Franca Cial. La Paz	153,957	225,635	195,892	261,040	166,610	264,617	22.4	46.6	-13.2	33.3	-36.2	58.8	6.2	7.0	7.4	8.1	3.7	4.9
Charaña	19,132	31,301	16,970	15,253	10,326	10,677	20.3	63.6	-45.8	-10.1	-32.3	3.4	0.8	1.0	0.6	0.5	0.2	0.2
Zona Franca Ind. La Paz	100,691	147,418	32,291	43,829	35,299	59,004	31.7	46.4	-78.1	35.7	-19.5	67.2	4.1	4.6	1.2	1.4	0.8	1.1
Guayaramerín	1,994	418	2,216	5,218	1,900	4,217	-13.2	-79.0	430.1	135.4	-63.6	122.0	0.1	0.0	0.1	0.2	0.0	0.1
Desaguadero	12,854	30,296	40,075	37,855	154,205	237,480	28.3	135.7	32.3	-5.5	307.4	54.0	0.5	0.9	1.5	1.2	3.4	4.4
Zona Franca Cial. Desaguadero	17,581	24,272	21,472	24,495	2		38.4	38.1	-11.5	14.1			0.7	0.8	0.8	0.8	0.0	
Interior Cobija				91		551										0.0		0.0
Zona Franca Cial. Cobija	237	433	18	83	178	72	813.5	83.1	-96.0	375.2	114.5	-59.7	0.0	0.0	0.0	0.0	0.0	0.0
Postal La Paz	325	376	477	373	575	766	20.0	15.7	26.8	-21.8	54.1	33.2	0.0	0.0	0.0	0.0	0.0	0.0
Zona Franca Cial. Guayaramerín	47	208	22	19			-71.0	343.6	-89.4	-15.2			0.0	0.0	0.0	0.0		
Zona Franca Ind. Patacamaya	16,643	80,726	10,751	29,148	61,536	74,594	48.3	385.0	-86.7	171.1	111.1	21.2	0.7	2.5	0.4	0.9	1.4	1.4
GERENCIA DE ORURO	207,153	303,775	189,628	218,898	362,709	507,224	9.3	46.6	-37.6	15.4	65.7	39.8	8.3	9.5	7.2	6.8	8.1	9.5
Interior Oruro	19,012	27,150	15,911	23,522	66,628	65,650	3.0	42.8	-41.4	47.8	183.3	-1.5	0.8	0.8	0.6	0.7	1.5	1.2
Zona Franca Cial. Oruro	20,397	32,439	23,889	33,645	30,703	44,259	59.0	59.0	-26.4	40.8	-8.7	44.2	0.8	1.0	0.9	1.0	0.7	0.8
Zona Franca Ind. Oruro	51,502	71,542	14,344	20,945	30,928	29,634	80.2	38.9	-79.9	46.0	47.7	-4.2	2.1	2.2	0.5	0.6	0.7	0.6
Tambo Quemado	72,108	138,392	104,684	107,684	198,182	301,713	-27.6	91.9	-24.4	2.9	84.0	52.2	2.9	4.3	4.0	3.3	4.4	5.6
Pisiga	44,133	34,252	30,800	33,103	36,268	65,968	46.6	-22.4	-10.1	7.5	9.6	81.9	1.8	1.1	1.2	1.0	0.8	1.2
GERENCIA DE POTOSÍ	150,543	126,168	125,075	134,292	126,159	138,650	35.1	-16.2	-0.9	7.4	-6.1	9.9	6.1	3.9	4.7	4.1	2.8	2.6
Interior Potosí	10,433	15,418	7,255	13,319	30,329	28,923	168.7	47.8	-52.9	83.6	127.7	-4.6	0.4	0.5	0.3	0.4	0.7	0.5
Avaroa	93,293	60,501	60,593	61,950	55,600	60,452	33.1	-35.1	0.2	2.2	-10.2	8.7	3.8	1.9	2.3	1.9	1.2	1.1
Apacheta	139	207	87	101	203	426	-24.2	49.6	-58.3	16.6	101.0	110.2	0.0	0.0	0.0	0.0	0.0	0.0
Villazón	45,077	45,979	54,445	56,404	40,027	48,850	24.2	2.0	18.4	3.6	-29.0	22.0	1.8	1.4	2.1	1.7	0.9	0.9
Zona Franca Cial. Villazón	1,602	4,062	2,695	2,518			66.9	153.6	-33.7	-6.6			0.1	0.1	0.1	0.1		
GERENCIA DE COCHABAMBA	362,607	436,516	285,125	315,879	391,184	477,840	27.5	20.4	-34.7	10.8	23.8	22.2	14.6	13.6	10.8	9.7	8.7	8.9
Interior Cochabamba	129,310	198,505	169,108	184,785	356,303	429,288	-3.5	53.5	-14.8	9.3	92.8	20.5	5.2	6.2	6.4	5.7	8.0	8.0
Zona Franca Cial. Cochabamba	70,291	74,795	65,669	72,221		84	27.6	6.4	-12.2	10.0			2.8	2.3	2.5	2.2		0.0
Zona Franca Ind. Cochabamba	129,238	137,325	24,651	26,159		65	80.7	6.3	-82.0	6.1			5.2	4.3	0.9	0.8		0.0
Aeropuerto Cochabamba	17,221	14,731	14,410	14,587	18,462	18,837	13.3	-14.5	-2.2	1.2	26.6	2.0	0.7	0.5	0.5	0.5	0.4	0.4
Interior Sucre	15,679	10,269	10,399	17,560	15,929	28,963	97.0	-34.5	1.3	68.9	-9.3	81.8	0.6	0.3	0.4	0.5	0.4	0.5
Postal Cochabamba	868	892	888	567	490	602	26.2	2.7	-0.4	-36.1	-13.6	22.9	0.0	0.0	0.0	0.0	0.0	0.0
GERENCIA DE SANTA CRUZ	1,002,732	1,280,931	1,273,695	1,561,847	2,081,200	2,448,218	12.9	27.7	-0.6	22.6	33.3	17.6	40.4	39.9	48.2	48.2	46.5	45.7
Interior Santa Cruz	338,966	454,366	460,107	569,626	1,054,815	1,251,989	10.4	34.0	1.3	23.8	85.2	18.7	13.7	14.2	17.4	17.6	23.6	23.4
Zona Franca Cial. Santa Cruz	103,340	170,954	188,020	157,245	151,723	143,377	0.4	65.4	10.0	-16.4	-3.5	-5.5	4.2	5.3	7.1	4.9	3.4	2.7
Aeropuerto Viru - Viru	144,538	161,978	154,477	222,132	261,730	303,108	10.4	12.1	-4.6	43.8	17.8	15.8	5.8	5.1	5.8	6.9	5.8	5.7
Zona Franca Cial. Puerto Suarez	41,817	51,529	52,488	65,787	44,648	50,363	40.7	23.2	1.9	25.3	-32.1	12.8	1.7	1.6	2.0	2.0	1.0	0.9
Zona Franca Ind. Puerto Suarez		60	464	485	1,041	1,245			670.4	4.6	114.5	19.6		0.0	0.0	0.0	0.0	0.0
Puerto Suarez	15,763	20,309	15,624	27,504	288,512	352,028	71.2	28.8	-23.1	76.0	949.0	22.0	0.6	0.6	0.6	0.8	6.4	6.6
Zona Franca Cial. Puerto Aguirre	46,582	48,563	64,318	106,848	20,772	8,842	-2.3	4.3	32.4	66.1	-80.6	-57.4	1.9	1.5	2.4	3.3	0.5	0.2
San Matías	2,010	5,103	3,340	2,897	1,356	2,545	188.4	153.9	-34.6	-13.3	-53.2	87.6	0.1	0.2	0.1	0.1	0.0	0.0
Zona Franca Cial. San Matías		16	4,145	901	28				25,292.1	-78.3	-96.8			0.0	0.2	0.0	0.0	0.0
Postal Santa Cruz	386	178	169	476	326	711	31.8	-53.8	-5.2	181.6	-31.6	118.3	0.0	0.0	0.0	0.0	0.0	0.0
Zona Franca Cial. Winner	270,744	321,891	319,582	347,112	177,928	252,421	19.7	18.9	-0.7	8.6	-48.7	41.9	10.9	10.0	12.1	10.7	4.0	4.7
Zona Franca Ind. Winner	35,459	40,423	8,441	32,935	22,742	16,821	23.0	14.0	-79.1	290.2	-30.9	-26.0	1.4	1.3	0.3	1.0	0.5	0.3
Zona Franca Ind. Santa Cruz	3,127	5,560	2,519	27,898	55,578	64,767	-30.5	77.8	-54.7	1,007.4	99.2	16.5	0.1	0.2	0.1	0.9	1.2	1.2
GERENCIA DE TARIJA	108,856	150,123	110,793	161,290	291,381	340,116	-31.1	37.9	-26.2	45.6	80.7	16.7	4.4	4.7	4.2	5.0	6.5	6.3
Yacuiba	47,582	91,255	59,800	105,078	233,457	276,990	-46.1	91.8	-34.5	75.7	122.2	18.6	1.9	2.8	2.3	3.2	5.2	5.2
Interior Tarija	15,716	16,859	14,250	15,915	28,215	32,573	-33.3	7.3	-15.5	11.7	77.3	15.4	0.6	0.5	0.5	0.5	0.6	0.6
Bermejo	13,281	11,814	10,039	7,800	10,303	12,885	-23.1	-11.0	-15.0	-22.3	32.1	25.1	0.5	0.4	0.4	0.2	0.2	0.2
Zona Franca Cial. Yacuiba	32,135	30,031	26,586	32,418	19,080	13,728	11.4	-6.5	-11.5	21.9	-41.1	-28.1	1.3	0.9	1.0	1.0	0.4	0.3
Villamontes	142	164	118	80	327	3,940	20.7	15.9	-27.9	-32.6	310.1	1,104.3	0.0	0.0	0.0	0.0	0.0	0.1

La información corresponde a la recaudación por importación según aduana de pago y jurisdicción geográfica de la Gerencia Regional

Recaudaciones por Importación

Recaudación Ordinaria Según Principales Administraciones Aduaneras, Enero a Junio de 2009 – 2012 (p)
(En miles de bolivianos)



La recaudación de la Gerencia Regional Oruro, según aduana registra el siguiente comportamiento: Pisiga crece en 81.9%, Tambo Quemado en 52.2% y Zona Franca Cial. Oruro en 44.2%.

En la Gerencia Cochabamba la recaudación se incrementa en las aduanas de Interior Sucre en 81.8%, Postal Cochabamba en 22.9%, Interior Cochabamba en 20.5% y Aeropuerto Cochabamba en 2%.

La Gerencia Regional La Paz registra incremento en la recaudación en las aduanas de: Guayaramerín en 122%, Zona Franca Ind. La Paz en 67.2%, Zona Franca Cial. La Paz en 58.8%, Desaguadero en 54%, Postal La Paz en 33.2%, Zona Franca Ind. Patacamaya en 21.2%, Interior La Paz en 3.4% y Charaña en 3.4%.

La Gerencia Regional Santa Cruz presenta incremento en la recaudación de las aduanas de: Postal Santa Cruz en 118.3%, San Matías en 87.6%, Zona Franca Cial. Winner en 41.9%, Puerto Suárez en 22%, Zona Franca Ind. Puerto Suárez en 19.6%, Interior Santa Cruz en 18.7%, Zona Franca Ind. Santa Cruz en 16.5%, Aeropuerto Viru – Viru en 15.8% y Zona Franca Cial. Puerto Suárez en 12.8%.

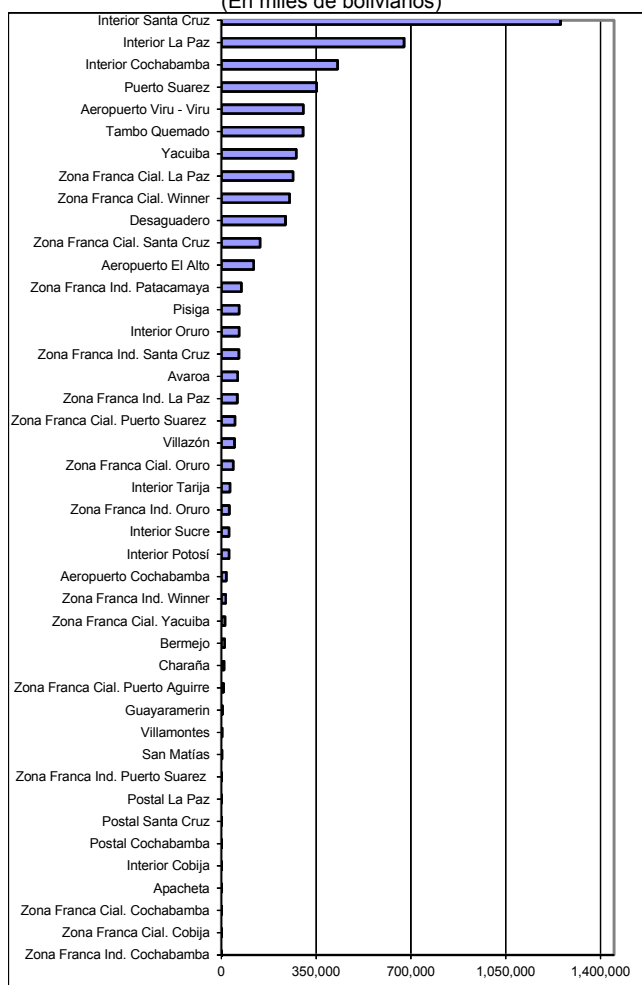
Se explica el incremento de la recaudación en la Gerencia Regional Tarija a partir del crecimiento registrado en las aduanas de Villamontes 1.104.3%, Bermejo en 25.1%, Yacuiba en 18.6% e Interior Tarija en 15.4%.

El crecimiento registrado en la recaudación de la Gerencia Potosí, se explica por el incremento registrado en la aduana de Apacheta con 110.2%, Villazón en 22% y Avaroa en 8.7%.

A junio de 2012, quince aduanas concentran el 89.8% de la recaudación ordinaria, según orden de importancia son: **Interior Santa Cruz** que recauda el 23.4%, **Interior La Paz** 12.6%, **Interior Cochabamba** 8%, **Puerto Suárez** 6.6%, **Aeropuerto Viru Viru** 5.7%, **Tambo Quemado** el 5.6%, **Yacuiba** el 5.2%, **Zona Franca Comercial La Paz** 4.9%, **Zona Franca Comercial Winner** 4.7%, **Desaguadero** 4.4%, **Zona Franca Comercial Santa Cruz** 2.7%, **Aeropuerto El Alto** 2.2%, **Zona Franca Industrial Patacamaya** 1.4%, **Pisiga** 1.2% e **Interior Oruro** 1.2%.

Entre enero y junio de 2012, de las 43 administraciones de aduana que registraron información de recaudación aduanera 31 presentan tasa de variación positiva, 9 registran tasa de variación negativa y tres no registraron datos en la gestión 2011.

Recaudación Ordinaria según Administración Aduanera
Enero a Junio de 2012 (p)
(En miles de bolivianos)



Recaudación Ordinaria según Tipo de Aduana ⁷

RECAUDACIÓN ORDINARIA SEGÚN TIPO DE ADMINISTRACIÓN ADUANERA

Enero a Junio de 2007 - 2012 (p)
(En miles de bolivianos)

Tipo de Administración	2007 Ene-Jun	2008 Ene-Jun	2009 Ene-Jun	2010 Ene-Jun	2011 Ene-Jun	2012 Ene-Jun
Total	2,480,896	3,206,645	2,643,655	3,241,242	4,478,467	5,359,399
Aduanas Interiores	758,448	975,790	931,076	1,120,734	2,204,932	2,513,018
Grandes	697,608	906,094	883,261	1,050,327	2,063,832	2,356,359
Medianas	60,840	69,696	47,815	70,316	141,100	156,109
Pequeñas				91		551
Aduanas de Frontera	367,506	469,993	398,792	460,926	1,030,665	1,378,171
Occidente	241,658	294,949	253,209	255,945	454,784	676,716
Oriente	19,766	25,831	21,181	35,619	291,768	358,790
Sur	106,082	149,213	124,402	169,362	284,114	342,665
Zonas Francas	1,095,389	1,467,883	1,058,259	1,285,730	818,797	1,023,893
Zonas Francas Comerciales	758,728	984,829	964,796	1,104,331	611,674	777,762
Zonas Francas Industriales	336,661	483,054	93,463	181,400	207,123	246,130
Aeropuertos	257,973	291,533	253,995	372,435	422,682	442,237
Aduanas Postales	1,580	1,446	1,534	1,416	1,391	2,079

Variación Porcentual con Relación a Similar Periodo del Año Anterior

Tipo de Administración	2007	2008	2009	2010	2011	2012
Total	12.8	29.3	-17.6	22.6	38.2	19.7
Aduanas Interiores	6.2	28.7	-4.6	20.4	96.7	14.0
Grandes	5.6	29.9	-2.5	18.9	96.5	14.2
Medianas	13.0	14.6	-31.4	47.1	100.7	10.6
Pequeñas						
Aduanas de Frontera	-3.3	27.9	-15.1	15.6	123.6	33.7
Occidente	7.0	22.1	-14.2	1.1	77.7	48.8
Oriente	62.0	30.7	-18.0	68.2	719.1	23.0
Sur	-25.3	40.7	-16.6	36.1	67.8	20.6
Zonas Francas	26.8	34.0	-27.9	21.5	-36.3	25.0
Zonas Francas Comerciales	18.0	29.8	-2.0	14.5	-44.6	27.2
Zonas Francas Industriales	52.3	43.5	-80.7	94.1	14.2	18.8
Aeropuertos	7.3	13.0	-12.9	46.6	13.5	4.6
Aduanas Postales	26.1	-8.5	6.1	-7.7	-1.8	49.5

Participación Porcentual

Tipo de Administración	2007	2008	2009	2010	2011	2012
Total	100.0	100.0	100.0	100.0	100.0	100.0
Aduanas Interiores	30.6	30.4	35.2	34.6	49.2	46.9
Grandes	28.1	28.3	33.4	32.4	46.1	44.0
Medianas	2.5	2.2	1.8	2.2	3.2	2.9
Pequeñas				0.0		0.0
Aduanas de Frontera	14.8	14.7	15.1	14.2	23.0	25.7
Occidente	9.7	9.2	9.6	7.9	10.2	12.6
Oriente	0.8	0.8	0.8	1.1	6.5	6.7
Sur	4.3	4.7	4.7	5.2	6.3	6.4
Zonas Francas	44.2	45.8	40.0	39.7	18.3	19.1
Zonas Francas Comerciales	30.6	30.7	36.5	34.1	13.7	14.5
Zonas Francas Industriales	13.6	15.1	3.5	5.6	4.6	4.6
Aeropuertos	10.4	9.1	9.6	11.5	9.4	8.3
Aduanas Postales	0.1	0.0	0.1	0.0	0.0	0.0

La información corresponde a la recaudación por importación según aduana de pago y no se refiere a la residencia del importador

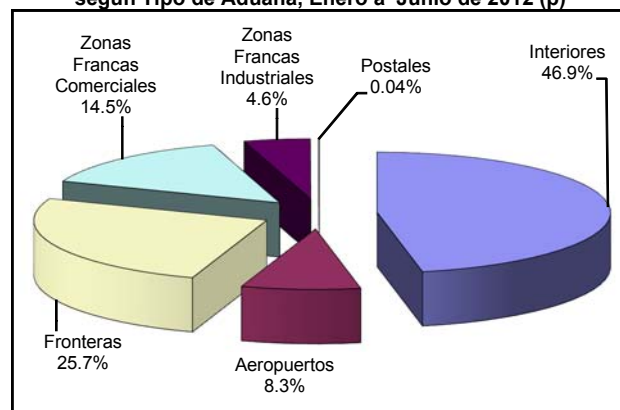
Por tipo de administración aduanera a junio de 2012 se registran los siguientes resultados: las aduanas de frontera crecen en 33.7%, las aduanas postales incrementan la recaudación en 49.5%, las zonas francas comerciales crecen en 27.2%, las zonas francas industriales en 18.8%, las aduanas interiores aumentan en 14% y las aduanas de aeropuerto en 4.6%.

En el mismo periodo de análisis se presenta la siguiente composición en cuanto a la recaudación ordinaria por tipo de administración aduanera: **las aduanas interiores generan el 46.9%**, las aduanas de frontera el 25.7%, las zonas francas 19.1%, las aduanas de aeropuerto el 8.3% y las aduanas postales menos del 0.1%.

Dentro las aduanas interiores las grandes que corresponde a Interior Santa Cruz, Interior La Paz e Interior Cochabamba representa el 44% del total y crece en 14.2% y las medianas en 10.6%, siendo que el resto de las aduanas interiores no registraron movimiento en similar periodo de 2011.

Las aduanas en frontera occidente son las que registran mayor incremento en las recaudaciones con 48.8%.

Participación Porcentual de la Recaudación Ordinaria según Tipo de Aduana, Enero a Junio de 2012 (p)



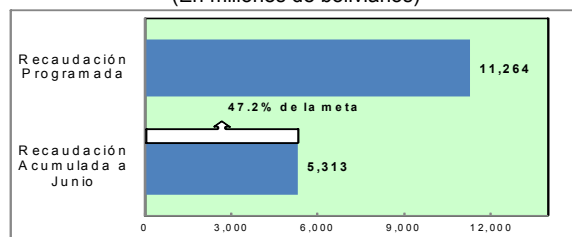
Recaudación Programada ⁸ por el Presupuesto General de la Nación

La Recaudación Programada por concepto de Gravamen Arancelario, Impuesto al Valor Agregado e Impuesto a los Consumos Específicos para la gestión 2012 es de 11.263.6 millones habiendo previsto, el Ministerio de Economía y Finanzas Públicas un incremento del 13.1% respecto el rendimiento de recaudación ordinaria de (GA, IVE e ICE) obtenida en la gestión 2011.

La recaudación ordinaria registrada –sin IEHD- en los seis primeros meses de 2012 es de 5.313 millones de bolivianos, determinando una ejecución del 47.2% del presupuesto asignado para el presente año, quedando por cumplir una meta de 5.951 millones de bolivianos

Recaudación Ordinaria y Recaudación Programa Enero a Junio de 2012 (p)

(En millones de bolivianos)



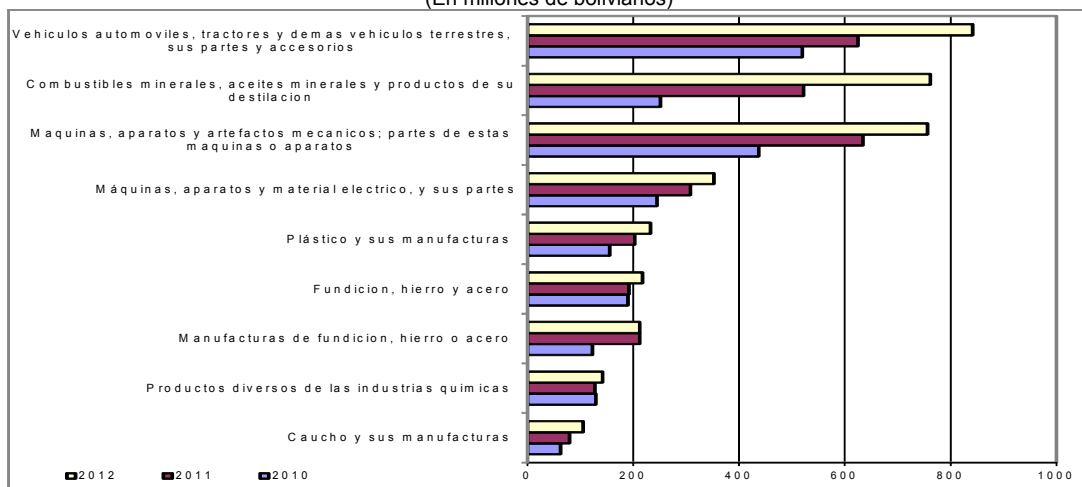
⁷ La Recaudación según Tipo de Aduana, es aquella obtenida a partir de la agregación de la recaudación según aduana de pago en el ámbito de la categorización de las aduanas, la cual no considera la residencia del importador. Las aduanas interiores se subdividen en grandes que comprende a las aduanas interiores de Santa Cruz, La Paz y Cochabamba y resto de aduanas interiores. Las aduanas de frontera se subdividen según el área geográfica en frontera occidental, frontera oriental y en frontera sur.

⁸ La Recaudación Programada, es la recaudación determinada por el Ministerio de Economía y Finanzas Públicas a partir del Presupuesto General de la Nación, la cual establece metas para el GA, IVA e ICE. Su cuantificación esta en función de la evolución de principales agregados macroeconómicos, como son las importaciones y el tipo de cambio, así también un porcentaje de eficiencia recaudatoria de la ANB. La recaudación programada correspondiente a la gestión 2012 no considera la estimación del IEHD, por las bajas tasas que registra en la actualidad este impuesto.

Recaudación Ordinaria según Capítulo de la NANDINA ⁹

Recaudación Ordinaria según Principal Capítulo de la NANDINA, Enero a Junio de 2009 - 2012 (p)												
N°	Capítulo de la NANDINA	Miles de bolivianos				Participación %				Variación %		
		2009	2010	2011	2012	2009	2010	2011	2012	2010	2011	2012
		Ene-Jun	Ene-Jun	Ene-Jun	Ene-Jun	Ene-Jun	Ene-Jun	Ene-Jun	Ene-Jun	Ene-Jun	Ene-Jun	Ene-Jun
	Total	2,643,655	3,241,242	4,478,467	5,359,399	100.0	100.0	100.0	100.0	22.6	38.2	19.7
87	Vehículos automoviles, tractores, velocipedos y demas vehiculos terrestres, sus partes y accesorios	414,903	599,894	624,871	841,506	15.7	18.0	14.0	15.7	25.3	20.2	34.7
27	Combustibles minerales, aceites minerales y productos de su destilacion; materias bituminosas; ceras minerales	163,919	251,685	522,327	761,411	5.8	7.8	11.7	14.2	63.5	107.5	45.8
84	Reactores nucleares, calderas, maquinas, aparatos y artefactos mecanicos; partes de estas maquinas o aparatos	364,756	437,506	634,449	756,593	13.8	13.5	14.2	14.1	19.9	45.0	19.3
85	Máquinas, aparatos y material eléctrico, y sus partes; aparatos de grabacion o reproduccion de sonido, aparatos de grabacion o reproduccion de imagen y sonido en television, y las partes y accesorios de estos	184,345	245,246	308,220	352,682	7.0	7.6	6.9	6.6	33.0	25.7	14.4
39	Plástico y sus manufacturas	122,996	155,437	203,023	233,011	4.7	4.8	4.5	4.3	26.4	30.6	14.8
72	Fundicion, hierro y acero	154,874	190,243	191,827	217,277	5.9	5.9	4.3	4.1	22.8	0.8	13.3
73	Manufacturas de fundicion, hierro o acero	107,241	122,969	212,051	212,169	4.1	3.8	4.7	4.0	14.7	72.4	0.1
38	Productos diversos de las industrias quimicas	134,189	129,018	127,268	142,320	5.1	4.0	2.8	2.7	-3.9	-1.4	11.8
40	Caucho y sus manufacturas	51,957	62,506	79,516	105,158	2.0	1.9	1.8	2.0	20.3	27.2	32.2
30	Productos farmaceuticos	49,744	72,501	80,024	87,139	1.9	2.2	1.8	1.6	45.7	10.4	8.9
90	Instrumentos y aparatos de optica, fotografia o cinematografia, de medida, control o precision; instrumentos y aparatos medicos quirurgicos; partes y accesorios de estos instrumentos o aparatos	43,828	65,077	67,998	85,801	1.7	2.0	1.5	1.6	48.5	4.5	26.2
48	Papel y carton; manufacturas de pasta de celulosa, de papel o carton	76,015	85,144	98,216	83,160	2.9	2.6	2.2	1.6	12.0	15.4	-15.3
64	Calzado, polainas y articulos analogos; partes de estos articulos	23,249	32,368	59,402	77,580	0.9	1.0	1.3	1.4	39.2	83.5	30.6
33	Aceites esenciales y resinoides; preparaciones de perfumeria, de tocador o de cosmetica	45,839	57,410	66,049	72,565	1.7	1.8	1.5	1.4	25.2	15.0	9.9
22	Bebidas, liquidos alcoholicos y vinagre	9,142	28,943	35,525	68,429	0.7	0.9	0.8	1.3	51.2	22.7	92.6
11	Productos de la molineria; malta; almidon y fecula; inulina; gluten de trigo	70,063	76,156	58,223	62,960	2.7	2.3	1.3	1.2	8.7	-23.5	8.1
21	Preparaciones alimenticias diversas	30,999	46,582	52,702	62,464	1.2	1.4	1.2	1.2	50.3	3.1	18.5
94	Muebles; mobiliario medico quirurgico; articulos de cama y similares; aparatos de alumbrado no expresados ni comprendidos en otra parte; anuncios, letreros y placas indicadoras luminosas y articulos similares	18,750	34,407	48,067	60,069	0.7	1.1	1.1	1.1	83.5	39.7	25.0
62	Prendas y complementos (accesorios), de vestir, excepto los de punto	9,628	17,015	38,842	53,339	0.4	0.5	0.9	1.0	76.7	128.3	37.3
29	Productos quimicos organicos	33,974	42,021	48,460	50,904	1.3	1.3	1.1	0.9	23.7	15.3	5.0
32	Extractos curtiembres o tintoreos; taninos y sus derivados; pigmentos y demas materias colorantes; pinturas y barnices; mastiques; tintas	25,202	34,404	41,856	48,741	1.0	1.1	0.9	0.9	36.5	21.7	16.4
61	Prendas y complementos (accesorios), de vestir, de punto	10,335	19,578	37,231	46,331	0.4	0.6	0.8	0.9	89.4	90.2	24.4
96	Manufacturas diversas	9,014	8,748	15,472	42,943	0.3	0.3	0.3	0.8	-3.0	76.9	177.6
82	Herramientas y utiles, articulos de cuchilleria y cubiertos de mesa, de metal comun; partes de estos articulos, de metal comun	15,694	23,351	30,402	40,901	0.6	0.7	0.7	0.8	48.8	30.2	34.5
55	Fibras sinteticas o artificiales discontinuas	23,521	30,759	45,647	39,909	0.9	0.9	1.0	0.7	30.8	48.4	-12.6
19	Preparaciones a base de cereales, harina, almidon, fecula o leche; productos de pasteleria	23,804	27,344	36,035	36,014	0.9	0.8	0.8	0.7	14.9	31.8	-0.1
34	Jabon, agentes de superficie organicos, preparaciones para lavar, preparaciones lubricantes, ceras artificiales, ceras preparadas, productos de limpieza, velas y articulos similares, pastas para modelar, "ceras"	22,691	27,031	29,796	34,876	0.9	0.8	0.7	0.7	19.1	10.2	17.1
28	Productos quimicos inorganicos; compuestos inorganicos u organicos de los metales preciosos, de los elementos radiactivos, de metales de las tierras raras o de isotopos	27,348	24,809	30,911	34,333	1.0	0.8	0.7	0.6	-9.3	24.6	11.1
31	Abonos	11718	17,204	16,195	31,947	0.4	0.5	0.4	0.6	46.8	-5.9	97.3
	Resto	363,919	355,888	637,864	616,870	13.8	11.0	14.2	11.5	-2.2	79.2	-3.3

Recaudación Ordinaria según Principal Capítulo de la NANDINA, Enero a Junio 2010 - 2012 (p)
(En millones de bolivianos)



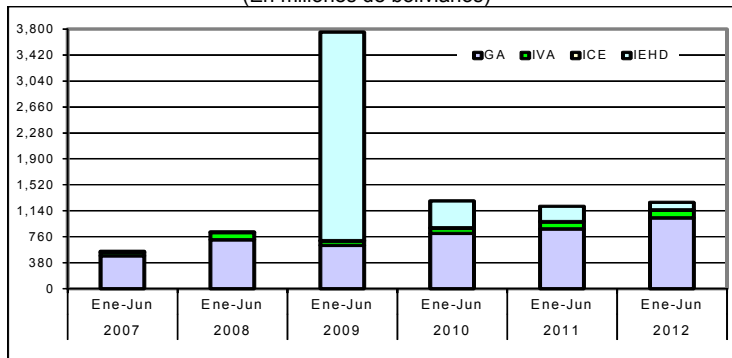
La recaudación ordinaria según capítulo de la NANDINA presenta el siguiente comportamiento: la importación de Vehículos automoviles, tractores y demás vehículos terrestres y sus partes con 841.5 millones de bolivianos de recaudación y tasa de variación de 34.7% respecto similar período de 2011; en segundo lugar está la importación de Combustibles minerales, aceites minerales y productos de su destilación que presenta recaudación de 761.4 millones de bolivianos y tasa de variación de 45.8%, en tercer lugar se encuentra la importación de Máquinas, aparatos y artefactos mecánicos, y sus partes que presenta recaudación de 756.6 millones de bolivianos y tasa de variación de 19.3%, en cuarto lugar se encuentra la importación de Máquinas, aparatos y material eléctrico y sus partes con una recaudación de 352.7 millones de bolivianos y registra tasa de variación de 14.4%, en quinto lugar esta la importación de Plástico y sus manufacturas que recauda 233 millones de bolivianos y registra tasa de variación de 14.8%, le sigue la importación de Fundición, hierro y acero que recauda 217.3 millones de bolivianos y presenta tasa de variación de 13.3%. Estos seis capítulos de la NANDINA concentran a junio de 2012 el 59% de la recaudación ordinaria.

Agregando a los seis capítulos anteriores la recaudación obtenida por la importación de Manufacturas de fundición, hierro o acero con una participación de 4%, la importación de Productos diversos de las industrias químicas con el 2.7%, la importación de Caucho y sus manufacturas que representa el 2% y la importación de Productos farmacéuticos que representa el 1.6%, se alcanza a cubrir el 69.2% de la recaudación aduanera ordinaria registrada al sexto mes de 2012.

⁹ NANDINA, constituye la Nomenclatura Arancelaria Común de la Comunidad Andina y está basada en el Sistema Armonizado de designación y Codificación de Mercancías. El código numérico de la NANDINA está compuesto de ocho dígitos, los dos primeros identifican el Capítulo, los cuatro dígitos la Partida, los seis dígitos la Subpartida del Sistema Armonizado y los ocho dígitos la Subpartida Subregional. Las secciones agrupan capítulos de la NANDINA

Recaudación Liberada¹⁰ del Pago de Tributos

Recaudación Liberada Según Impuesto, Enero a Junio de 2007 – 2012 (p)
(En millones de bolivianos)



RECAUDACIÓN LIBERADA SEGÚN ACUERDO PREFERENCIAL Y DISPOSICIÓN LIBERATORIA, Enero a Junio de 2008 a 2012 (p)
(En miles de bolivianos)

Acuerdo Preferencial y Disposición Liberatoria	2008		2009		2010		2011		2012	
	Ene-Jun	Ene-Jun	Ene-Jun	Ene-Jun	Ene-Jun	Ene-Jun	Ene-Jun	Ene-Jun	Ene-Jun	Ene-Jun
Total	831,905	3,758,321	1,286,965	1,207,046	1,263,020					
Acuerdo Preferencial	532,469	519,486	674,831	854,784	993,403					
Acuerdo Agropecuario N° 2 (A)	1,268	2,946	3,436	4,630	9,145					
Chile (ACE 22)	21,812	20,276	25,710	30,930	33,958					
Venezuela (ACEBOLVE)					296					
México (ACE 31)	25,325	27,967	27,723							
México (ACE 66)				35,732	36,691					
Mercosur (ACE 36)	327,255	328,296	437,198	587,502	657,712					
Cuba (ACE 47)	1	23	256	65	729					
Cuba/Chile (ARPAR4)	24	37	28	53	42					
Comunidad Andina	156,785	139,941	180,479	195,873	254,830					
Donaciones	17,381	10,511	11,378	34,192	21,360					
Exoneraciones	282,056	3,228,324	600,756	318,070	248,257					
Sector Diplomático	19,894	12,430	9,053	9,038	8,615					
Ministerio de Economía y F.P.	42,775	23,493	40,028	12,079	93,856					
Organismos Internacionales	30,785	8,490	5,582	1,840	646					
YPFB	138,362	3,144,618	485,467	224,313	108,299					
Otras Exoneraciones	50,240	39,294	60,625	70,799	36,842					

Acuerdo Preferencial y Disposición Liberatoria	2008		2009		2010		2011		2012	
	Ene-Jun	Ene-Jun	Ene-Jun	Ene-Jun	Ene-Jun	Ene-Jun	Ene-Jun	Ene-Jun	Ene-Jun	Ene-Jun
Total	53.1	351.8	-65.8	-6.2	4.6					
Acuerdo Preferencial	24.8	-2.4	29.9	26.7	16.2					
Acuerdo Agropecuario N° 2 (A)	-67.1	132.4	16.6	34.7	97.5					
Chile (ACE 22)	-48.1	-7.0	26.8	20.3	9.8					
Venezuela (ACEBOLVE)										
México (ACE 31)	28.2	10.4	-0.9							
México (ACE 66)					2.7					
Mercosur (ACE 36)	21.6	0.3	33.2	34.4	12.0					
Cuba (ACE 47)	-96.6	2,704.3	1,014.7	-74.8	1,027.5					
Cuba/Chile (ARPAR4)	0.3	56.4	-23.8	85.8	-20.5					
Comunidad Andina	70.8	-10.7	29.0	8.5	30.1					
Donaciones	-59.2	-39.5	8.2	200.5	-37.5					
Exoneraciones	279.4	1,044.6	-81.4	-47.1	-21.9					
Sector Diplomático	-45.8	-37.5	-27.2	-0.2	-4.7					
Ministerio de Economía y F.P.		-45.1	70.4	-69.8	677.0					
Organismos Internacionales		-72.4	-34.2	-67.0	-64.9					
YPFB	392.4	2,172.8	-84.6	-53.8	-51.7					
Otras Exoneraciones	425.9	-21.8	54.3	16.8	-48.0					

Acuerdo Preferencial y Disposición Liberatoria	2008		2009		2010		2011		2012	
	Ene-Jun	Ene-Jun	Ene-Jun	Ene-Jun	Ene-Jun	Ene-Jun	Ene-Jun	Ene-Jun	Ene-Jun	Ene-Jun
Total	100.0	100.0	100.0	100.0	100.0					
Acuerdo Preferencial	64.0	13.8	52.4	70.8	78.7					
Acuerdo Agropecuario N° 2 (A)	0.2	0.1	0.3	0.4	0.7					
Chile (ACE 22)	2.6	0.5	2.0	2.6	2.7					
Venezuela (ACEBOLVE)					0.0					
México (ACE 31)	3.0	0.7	2.2							
México (ACE 66)				3.0	2.9					
Mercosur (ACE 36)	39.3	8.7	34.0	48.7	52.1					
Cuba (ACE 47)	0.0	0.0	0.0	0.0	0.1					
Cuba/Chile (ARPAR4)	0.0	0.0	0.0	0.0	0.0					
Comunidad Andina	18.8	3.7	14.0	16.2	20.2					
Donaciones	2.1	0.3	0.9	2.8	1.7					
Exoneraciones	33.9	85.9	46.7	26.4	19.7					
Sector Diplomático	2.4	0.3	0.7	0.7	0.7					
Ministerio de Economía y F.P.	5.1	0.6	3.1	1.0	7.4					
Organismos Internacionales	3.7	0.2	0.4	0.2	0.1					
YPFB	16.6	83.7	37.7	18.6	8.6					
Otras Exoneraciones	6.0	1.0	4.7	5.9	2.9					

RECAUDACIÓN LIBERADA SEGÚN IMPUESTO Enero a Junio de 2007 - 2012 (p)
(En millones de bolivianos)

Impuesto	2007		2008		2009		2010		2011		2012	
	Ene-Jun	Ene-Jun	Ene-Jun	Ene-Jun	Ene-Jun	Ene-Jun	Ene-Jun	Ene-Jun	Ene-Jun	Ene-Jun	Ene-Jun	Ene-Jun
Total	543.5	831.9	3,758.3	1,287.0	1,207.0	1,263.0						
GA	478.5	715.5	635.2	807.7	875.1	1,036.3						
IVA	54.7	107.1	64.8	76.1	104.6	115.0						
ICE	10.3	9.3	3.8	7.0	3.1	3.4						
IEHD			3,054.5	396.2	224.3	108.3						

Participación Porcentual con Relación a Similar Periodo del Año Anterior

Impuesto	2007	2008	2009	2010	2011	2012
Total	11.8	53.1	351.8	-65.8	-6.2	4.6
GA	10.9	49.5	-11.2	27.2	8.3	18.4
IVA	18.5	95.7	-39.5	17.4	37.5	10.0
ICE	17.0	-9.5	-58.7	80.7	-55.6	11.1
IEHD				-87.0	-43.4	-51.7

Participación Porcentual

Impuesto	2007	2008	2009	2010	2011	2012
Total	100.0	100.0	100.0	100.0	100.0	100.0
GA	88.0	86.0	16.9	62.8	72.5	82.1
IVA	10.1	12.9	1.7	5.9	8.7	9.1
ICE	1.9	1.1	0.1	0.5	0.3	0.3
IEHD			81.3	30.8	18.6	8.6

La recaudación liberada del pago de tributos a junio de 2012, registra incremento de 4.6%, con relación a similar período del año anterior. La recaudación liberada según impuesto presenta los siguientes resultados, el GA se incrementa en 18.4%, el IVA en 10% y el ICE en 11.1%, mientras que la recaudación liberada del IEHD disminuye en -51.7%.

Del total de recaudación liberada a junio de 2012 el 82.1% corresponde al GA, el 9.1% al IVA, el 8.6% al IEHD y el 0.3% al ICE.

Según acuerdo preferencial y disposición liberatoria a junio de 2012 se tiene la siguiente estructura, los Acuerdos Preferenciales representan el 78.7% de la recaudación liberada, las Exoneraciones -del Sector Diplomático, Ministerio de Economía y Finanzas Públicas, Organismos Internacionales, YPFB y otras exoneraciones- representan el 19.7% y las Donaciones representan el 1.7% del total de recaudación liberada al mes de junio de 2012.

Dentro de los Acuerdos Preferenciales el ACE 36 referente al MERCOSUR representa el 52.1% del total de recaudaciones liberadas, seguida por los trámites acogidos a desgravación con la Comunidad Andina con el 20.2%, el ACE 66 Acuerdo con México con el 2.9%, el ACE 22 Acuerdo con Chile con el 2.7%, y el resto de los acuerdos preferenciales representa menos del 1% de la recaudación liberada entre enero y junio de 2012.

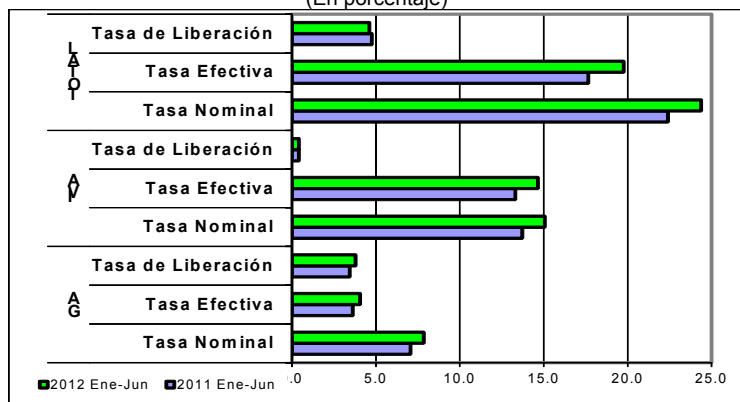
Las exoneraciones de YPFB a junio de 2011 representaban el 18.6% del total liberado y en la presente gestión alcanzan el 8.6%, habiendo disminuido en -51.7% las exoneraciones de YPFB entre enero y junio de 2012.

Por otro lado, la recaudación liberada por trámites que se acogen a la desgravación arancelaria de acuerdos preferenciales se incrementa en 16.2%.

¹⁰ **Recaudación Liberada.** Es la recaudación que se deja de percibir debido al cumplimiento de acuerdos de desgravación arancelaria, como el Acuerdo de Complementación Económica N° 22 entre Bolivia y Chile (ACE 22); Acuerdo de Complementación Económica N° 31 entre Bolivia y México (ACE 31) y reemplazada por el Acuerdo de Complementación Económica N° 66 entre Bolivia y México (ACE 66) a partir del 7 de junio de 2010; Acuerdo de Complementación Económica N° 36 entre Bolivia y MERCOSUR (ACE 36); Acuerdo de Complementación Económica N° 47 entre Bolivia y Cuba (ACE 47); Desgravación arancelaria a las importaciones de bienes originarios de la Comunidad Andina de Naciones (CAN) ; Acuerdo N° 2 de Alcance Parcial para la liberación y expansión del comercio intra regional de semillas entre Argentina, Bolivia, Brasil, Chile, Colombia, Paraguay, Perú y Uruguay-, con el 100% de preferencia arancelaria (AAPAG-2); y el Acuerdo Regional N° 4 Preferencia Arancelaria Regional -PAR 4- entre Argentina, Bolivia, Brasil, Chile, Colombia, Cuba, Ecuador, México, Paraguay, Perú, Uruguay y Venezuela. Actualmente éste Acuerdo se aplica a las importaciones de Bolivia con Chile y Cuba con el 12% de preferencia arancelaria otorgada por el país (AR PAR4); Acuerdo de Complementación Económica con Venezuela (ACEBOLVE); y la determinación de liberaciones impositivas autorizadas por el Ministerio de Economía y Finanzas Públicas, como las donaciones y las exoneraciones referentes a material monetario, bienes de uso militar y material bélico, material publicitario y otros.

Indicadores de Recaudación por Importaciones ¹¹

Tasa Efectiva, Tasa de Liberación y Tasa Nominal del GA e IVA
Enero a Junio de 2011 - 2012 (p)
(En porcentaje)



La tasa efectiva de las recaudaciones por importación de mercaderías, a nivel general entre enero y junio de 2012 registra crecimiento en 2.12 puntos porcentuales, es decir, de una tasa efectiva de 17.65% registrada entre enero y junio de 2011 aumenta a 19.77 en similar período de 2012. La tasa efectiva del GA, IVA, ICE e IEHD aumentan en 0.44, 1.35, 0.20 y 0.13 puntos porcentuales, respectivamente.

A junio de 2012 la tasa de liberación del GA es de 3.78%, del IVA es 0.42%, del ICE es 0.01% y el IEHD 0.4%, aspecto que determina incremento en 0.33 puntos porcentuales en el GA, 0.01 puntos porcentuales en el IVA y la tasa de liberación del ICE se mantiene constante, mientras que la tasa de liberación del IEHD decrece en 0.49 puntos porcentuales, este comportamiento implica se registre tasa de liberación a nivel general de 4.61%, con una disminución de 0.15 puntos porcentuales respecto a similar período de 2011.

La tasa nominal de las recaudaciones aduaneras a nivel general es de 24.38% a junio de 2012. El GA registró una tasa de 7.84%, el IVA 15.07%, el ICE 0.9% y el IEHD 0.57%. La tasa nominal del GA, IVA e ICE registra incremento en 0.78, 1.35 y 0.20 puntos porcentuales respectivamente, mientras que la tasa nominal del IEHD registra disminución de 0.36 puntos porcentuales con relación a similar período de la gestión 2011.

TASA EFECTIVA SEGÚN IMPUESTO
Enero a Junio de 2007 - 2012 (p)
(En porcentaje)

Tipo de Impuesto	2007 Ene-Jun	2008 Ene-Jun	2009 Ene-Jun	2010 Ene-Jun	2011 Ene-Jun	2012 Ene-Jun
Total	19.42	18.53	17.84	17.98	17.65	19.77
GA	3.94	3.74	3.38	3.45	3.62	4.06
IVA	13.73	13.05	13.58	13.62	13.30	14.65
ICE	1.68	1.67	0.79	0.81	0.69	0.88
IEHD	0.06	0.06	0.10	0.09	0.04	0.17
Variación Absoluta						
Total	0.54	-0.89	-0.69	0.14	-0.33	2.12
GA	0.05	-0.20	-0.36	0.07	0.16	0.44
IVA	0.17	-0.69	0.53	0.04	-0.32	1.35
ICE	0.32	-0.01	-0.89	0.03	-0.13	0.20
IEHD	0.00	0.00	0.03	-0.01	-0.05	0.13

TASA DE LIBERACIÓN SEGÚN IMPUESTO
Enero a Junio de 2007 - 2012 (p)
(En porcentaje)

Tipo de Impuesto	2007 Ene-Jun	2008 Ene-Jun	2009 Ene-Jun	2010 Ene-Jun	2011 Ene-Jun	2012 Ene-Jun
Total	4.21	4.80	25.36	7.14	4.76	4.61
GA	3.70	4.13	4.29	4.48	3.45	3.78
IVA	0.42	0.62	0.44	0.42	0.41	0.42
ICE	0.08	0.05	0.03	0.04	0.01	0.01
IEHD			20.61	2.20	0.88	0.40
Variación Absoluta						
Total	0.03	0.59	20.56	-18.22	-2.38	-0.15
GA	0.00	0.43	0.16	0.19	-1.03	0.33
IVA	0.03	0.19	-0.18	-0.02	-0.01	0.01
ICE	0.00	-0.03	-0.03	0.01	-0.03	0.00
IEHD			20.61	-18.41	-1.31	-0.49

TASA NOMINAL SEGÚN IMPUESTO
Enero a Junio de 2007 - 2012 (p)
(En porcentaje)

Tipo de Impuesto	2007 Ene-Jun	2008 Ene-Jun	2009 Ene-Jun	2010 Ene-Jun	2011 Ene-Jun	2012 Ene-Jun
Total	23.63	23.33	43.20	25.11	22.40	24.38
GA	7.65	7.87	7.66	7.93	7.07	7.84
IVA	14.16	13.67	14.01	14.04	13.71	15.07
ICE	1.76	1.73	0.81	0.85	0.70	0.90
IEHD	0.06	0.06	20.71	2.29	0.93	0.57
Variación Absoluta						
Total	-3.60	-0.29	19.87	-18.09	-2.71	1.97
GA	-0.42	0.23	-0.21	0.27	-0.87	0.78
IVA	-3.11	-0.49	0.35	0.03	-0.33	1.35
ICE	0.00	-0.04	-0.92	0.04	-0.15	0.20
IEHD	-0.07	0.00	20.65	-18.42	-1.36	-0.36

¹¹ Indicadores relacionados a la recaudación por importaciones:

Tasa Efectiva: Muestra el porcentaje que representa la recaudación aduanera respecto del valor CIF de Importación.

$$\text{Tasa Efectiva} = \frac{\text{Recaudación pagada}}{\text{Importación}} * 100$$

Tasa de Liberación: Muestra el porcentaje que representa la recaudación liberada del pago de tributos respecto del valor CIF de importación.

$$\text{Tasa de Liberación} = \frac{\text{Recaudación liberada}}{\text{Importación}} * 100$$

Tasa Nominal: Muestra el porcentaje que representa la recaudación potencial respecto del valor CIF de Importación.

$$\text{Tasa Nominal} = \text{Tasa Efectiva} + \text{Tasa de liberación}$$

Consultas a:

ADUANA NACIONAL DE BOLIVIA - Unidad de Estudios Económicos y Estadística
Av. 20 de Octubre N° 2038 Teléfono 2152881 Fax 2116763 e-mail: gchavez@aduana.gob.bo

Aduana Nacional

Porque Bolivia Importa... ¡y Exporta!

