

Recaudación Total ¹ para el Tesoro General de la Nación

A julio de 2012 la recaudación total acumulada por importación de mercancías registra incremento de 17.8% con relación a similar período de la gestión 2011, esta tasa de crecimiento se explica por el incremento registrado en la recaudación ordinaria de enero a julio de 2012, que representa el 99% de la recaudación total y muestra incremento de 18.1% respecto a similar período del año anterior, cabe destacar que se registra una recaudación de 957.4 millones de bolivianos más que la recaudación total registrada al mes de julio de 2011.

RECAUDACIÓN TOTAL, Enero a Julio de 2007 - 2012 (p)

(En millones de bolivianos)

Recaudación	2007 Ene-Jul	2008 Ene-Jul	2009 Ene-Jul	2010 Ene-Jul	2011 Ene-Jul	2012 Ene-Jul
Recaudación Total	2,962.3	4,011.5	3,152.8	3,897.8	5,327.2	6,349.9
Recaudación Ordinaria	2,928.3	4,007.6	3,152.6	3,897.8	5,327.2	6,290.1
Recaudación Extraordinaria	34.0	3.9	0.2		65.3	59.8

Variación Porcentual con Relación a Similar Período del Año Anterior

Recaudación Total	15.9	35.4	-21.4	23.6	38.3	17.8
Recaudación Ordinaria	14.6	36.9	-21.3	23.6	36.7	18.1
Recaudación Extraordinaria		-88.5	-95.5			-8.4

Recaudación Ordinaria ²

RECAUDACIÓN ORDINARIA SEGÚN IMPUESTO

Enero a Julio de 2007 - 2012 (p)

(En millones de bolivianos)

Impuesto	2007 Ene-Jul	2008 Ene-Jul	2009 Ene-Jul	2010 Ene-Jul	2011 Ene-Jul	2012 Ene-Jul
Total	2,928.3	4,007.6	3,152.6	3,897.8	5,327.2	6,290.1
GA	592.9	822.8	599.3	765.3	1,084.6	1,297.3
IVA	2,082.0	2,824.6	2,386.1	2,926.2	4,021.5	4,655.7
ICE	243.8	346.8	150.4	187.9	207.1	287.7
IEHD	9.5	13.3	16.8	18.5	13.9	49.5

Variación Porcentual con Relación a Similar Período del Año Anterior

Total	14.6	36.9	-21.3	23.6	36.7	18.1
GA	11.7	38.8	-27.2	27.7	41.7	19.6
IVA	13.9	35.7	-15.5	22.6	37.4	15.8
ICE	29.5	42.3	-56.6	24.9	10.2	38.9
IEHD	28.7	39.7	26.0	10.0	-24.7	255.6

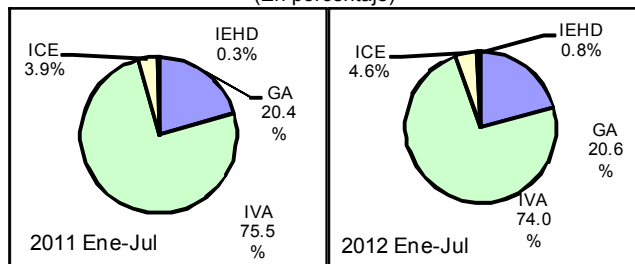
Participación Porcentual

Total	100.0	100.0	100.0	100.0	100.0	100.0
GA	20.2	20.5	19.0	19.6	20.4	20.6
IVA	71.1	70.5	75.7	75.1	75.5	74.0
ICE	8.3	8.7	4.8	4.8	3.9	4.6
IEHD	0.3	0.3	0.5	0.5	0.3	0.8

Participación en la Recaudación Ordinaria por Impuesto

Enero a Julio de 2011 - 2012 (p)

(En porcentaje)



La recaudación ordinaria por importación de mercancías según impuesto registra el siguiente comportamiento: la recaudación del **Gravamen Arancelario (GA)** crece en 19.6%, el **Impuesto al Valor Agregado (IVA)** aumenta en 15.8%, la recaudación del **Impuesto al Consumo Específico (ICE)** crece en 38.9% y la recaudación del **Impuesto Especial a los Hidrocarburos y Derivados (IEHD)** crece en 255.6%. En cuanto a la participación porcentual de los impuestos respecto al total de recaudación ordinaria, se registra el siguiente comportamiento: el GA incrementa su participación de 20.4% registrado entre enero y julio de 2011 a 20.6% en similar período de 2012, el IVA disminuye su participación de 75.5% registrado entre enero y julio de 2011 a 74% en similar período de 2012, la tasa de participación del ICE se incrementa de 3.9% registrado entre enero y julio de 2011 a 4.6% en similar período de 2012 y la tasa de participación del IEHD se incrementa de 0.3% registrado entre enero y julio de 2011 a 0.8% en similar período de 2012.

La recaudación ordinaria en efectivo se incrementa en 17.6% y la recaudación ordinaria en valores crece en 21.7% a julio de 2012. En el período de análisis la recaudación en efectivo representa el 88.2% del total recaudado.

RECAUDACIÓN ORDINARIA SEGUN TIPO DE PAGO

Enero a Julio de 2007 - 2012 (p)

(En millones de bolivianos)

Recaudación	2007 Ene-Jul	2008 Ene-Jul	2009 Ene-Jul	2010 Ene-Jul	2011 Ene-Jul	2012 Ene-Jul
Recaudación Ordinaria	2,928.3	4,007.6	3,152.6	3,897.8	5,327.2	6,290.1
Recaudación en Efectivo	2,827.1	3,709.4	3,002.0	3,688.1	4,716.3	5,546.6
Recaudación en Valores	101.3	298.1	150.6	209.6	610.9	743.5

Variación Porcentual con Relación a Similar Período del Año Anterior

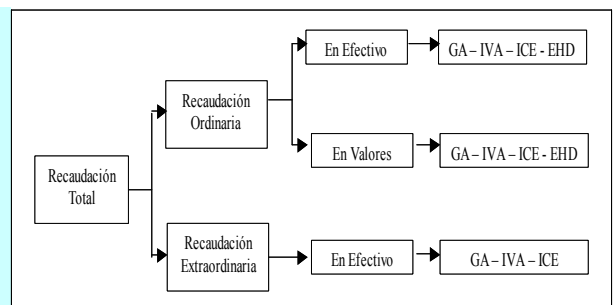
Recaudación Ordinaria	14.6	36.9	-21.3	23.6	36.7	18.1
Recaudación en Efectivo	17.5	31.2	-19.1	22.9	27.9	17.6
Recaudación en Valores	-31.8	194.4	-49.5	39.2	191.4	21.7

Participación Porcentual

Recaudación Ordinaria	100.0	100.0	100.0	100.0	100.0	100.0
Recaudación en Efectivo	96.5	92.6	95.2	94.6	88.5	88.2
Recaudación en Valores	3.5	7.4	4.8	5.4	11.5	11.8

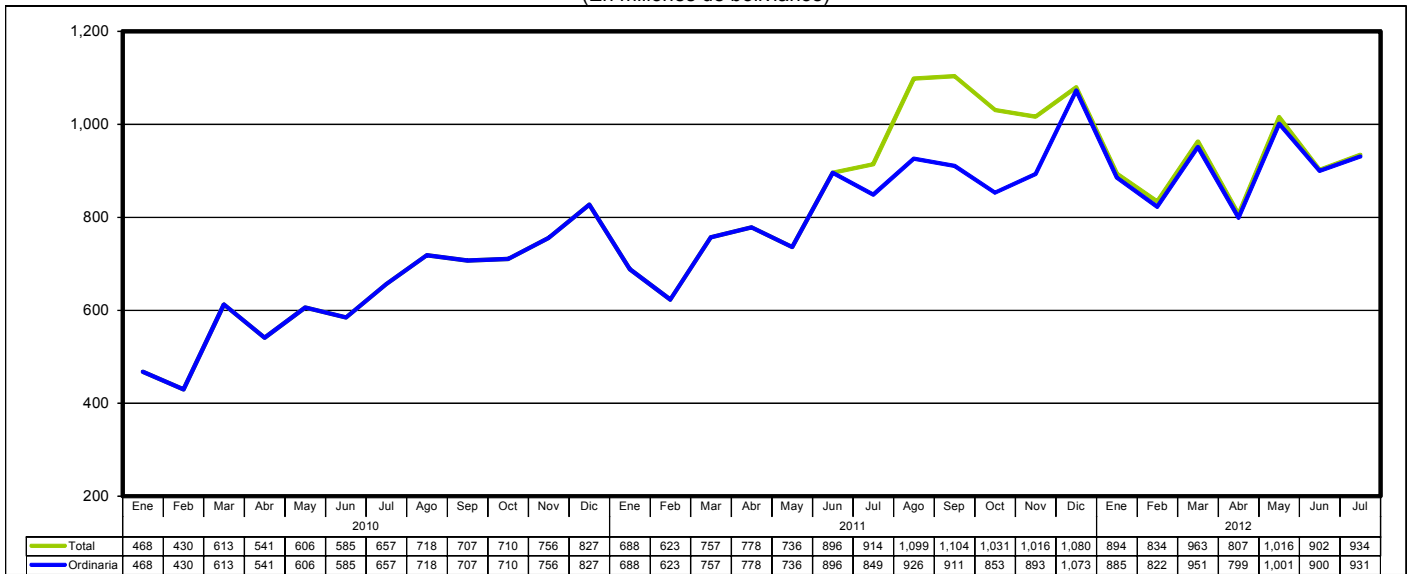
¹ **Recaudación Total**, es la recaudación obtenida del pago de tributos por importaciones regulares de mercancías y la recaudación obtenida a partir de la implementación de programas eventuales de regularización impositiva. Se cuantifica para los siguientes tipos de tributos: Gravamen Arancelario (GA), Impuesto al Valor Agregado (IVA), Impuesto al Consumo Específico (ICE) e Impuesto Especial a los Hidrocarburos y Derivados (IEHD).

² **Recaudación Ordinaria**, es la recaudación obtenida del pago de tributos por importaciones regulares de mercancías, cuantificadas según tipo de impuesto y tipo de pago, es decir, pagados en efectivo ó pagados mediante la presentación certificados valorados.

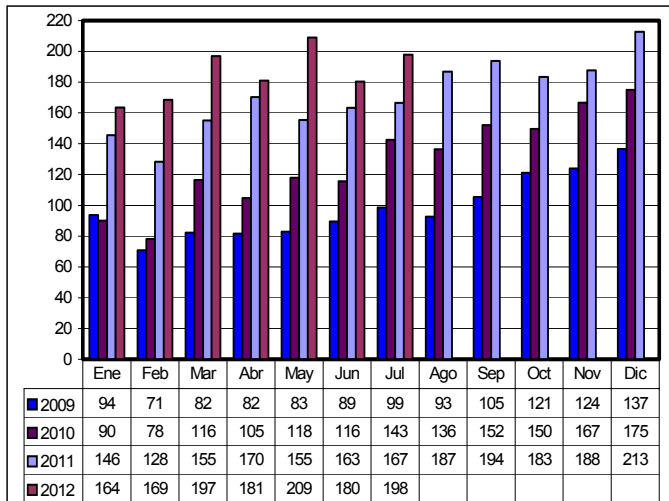


Recaudaciones por Importación

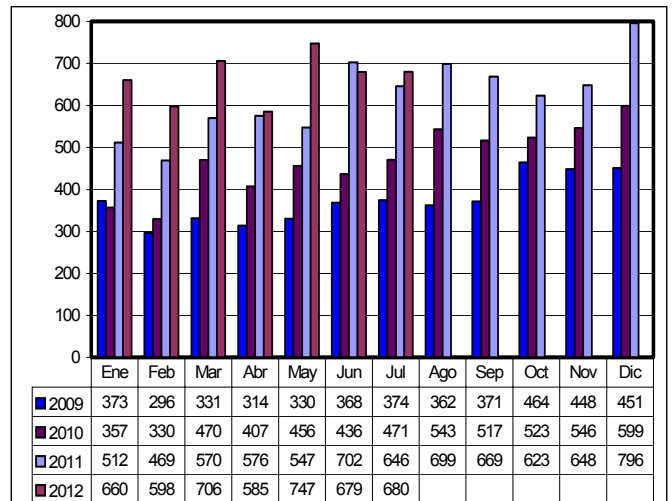
Recaudación Total y Ordinaria Según Año y Mes, 2010 a 2012 (p)
(En millones de bolivianos)



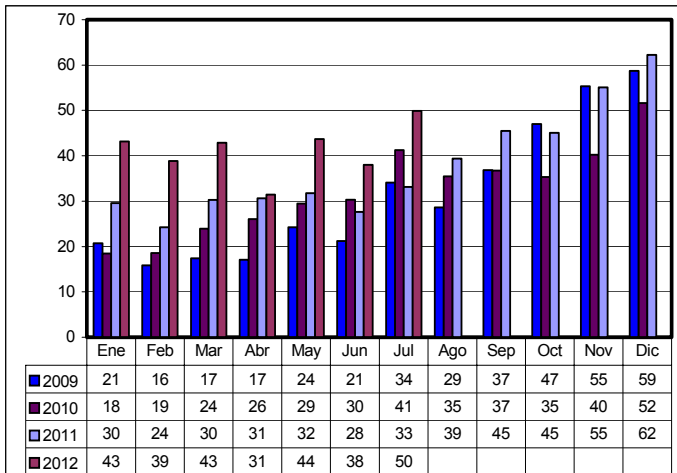
Recaudación Ordinaria del GA, 2009 – 2012 (p)
(En millones de bolivianos)



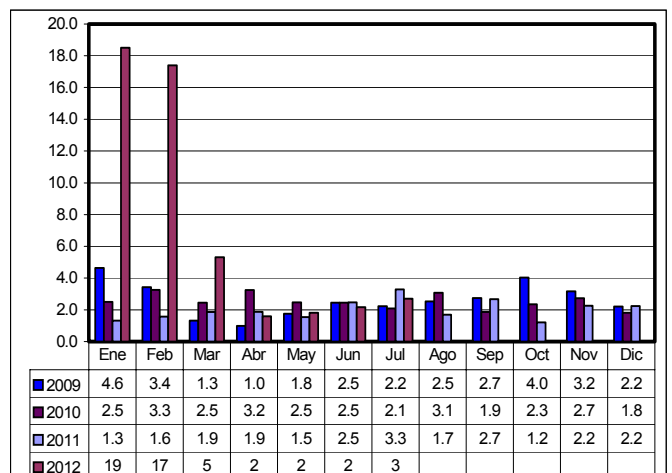
Recaudación Ordinaria del IVA, 2009 – 2012 (p)
(En millones de bolivianos)



Recaudación Ordinaria del ICE, 2009 – 2012 (p)
(En millones de bolivianos)

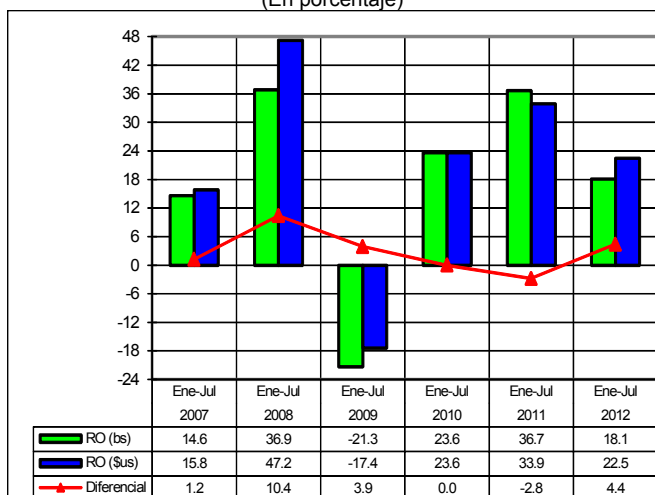


Recaudación Ordinaria del IEHD, 2009 – 2012 (p)
(En millones de bolivianos)



Recaudación Total en dólares americanos ³

Tasa de Variación de la Recaudación Ordinaria en bolivianos y dólares americanos Enero a Julio de 2007 – 2012 (p)
(En porcentaje)



RECAUDACION TOTAL, Enero a Julio de 2007 a 2012 (p)
(En millones de dólares americanos)

Recaudación	2007 Ene-Jul	2008 Ene-Jul	2009 Ene-Jul	2010 Ene-Jul	2011 Ene-Jul	2012 Ene-Jul
Recaudación Total	371.1	540.6	445.9	551.3	746.6	912.3
Recaudación Ordinaria	366.9	540.1	445.9	551.3	738.0	903.7
Recaudación Extraordinaria	4.3	0.5	0.0		8.5	8.6

Variación Porcentual con Relación a Similar Periodo del Año Anterior						
Recaudación Total	17.2	45.7	-17.5	23.6	35.4	22.2
Recaudación Ordinaria	15.8	47.2	-17.4	23.6	33.9	22.5
Recaudación Extraordinaria		-87.7	-95.2			1.0

La recaudación ordinaria en bolivianos registra incremento de 18.1% y la **recaudación ordinaria expresada en dólares americanos registra un incremento de 22.2%**, aspecto que se explica por la variación del tipo de cambio a julio de 2012.

Entre enero y julio de 2012 la **recaudación ordinaria alcanza a 903.7 millones de dólares**, es decir 165.7 millones de dólares más que lo registrado en similar periodo de la gestión 2011.

La gráfica muestra el impacto de la variación del tipo de cambio en las recaudaciones aduaneras, determinando la existencia de un diferencial de 1.2 puntos porcentuales registrados en similar período de 2007 y un diferencial de 4.4 en similar período de 2012.

Recaudación Extraordinaria ⁴

RECAUDACION EXTRAORDINARIA SEGUN ADUANA, Enero a Julio de 2012
(En miles de bolivianos)

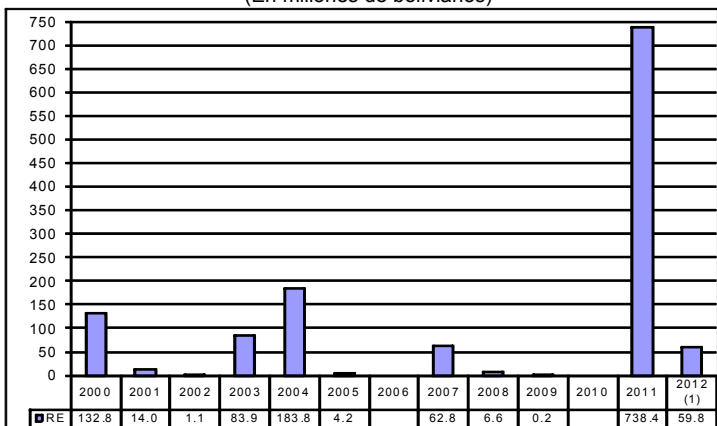
Administración de Aduana	Vehículos	%	Remolques	%	Total	%
Total	18,271	100.0	41,538	100.0	59,810	100.0
Interior Santa Cruz	2,170	11.9	15,420	37.1	17,590	29.4
Interior Cochabamba	4,811	26.3	9,097	21.9	13,908	23.3
Interior La Paz	2,698	14.8	8,567	20.6	11,266	18.8
Interior Oruro	2,092	11.4	3,104	7.5	5,196	8.7
Interior Sucre	1,626	8.9	1,600	3.9	3,226	5.4
Interior Potosí	1,103	6.0	1,585	3.8	2,688	4.5
Interior Tarija	364	2.0	1,126	2.7	1,490	2.5
Guayaramerín	1,122	6.1	301	0.7	1,423	2.4
Yacuiba	275	1.5	588	1.4	863	1.4
Puerto Suárez	599	3.3			599	1.0
San Matías	513	2.8			513	0.9
Interior Cobija	300	1.6	148	0.4	448	0.7
Zona Franca Ind. El Alto	143	0.8			143	0.2
Zona Franca Cial. El Alto	130	0.7			130	0.2
Villazón	112	0.6			112	0.2
Zona Franca Cial. Winner	90	0.5			90	0.2
Zona Franca Ind. Patacamaya	56	0.3			56	0.1
Zona Franca Cial. Santa Cruz	46	0.3			46	0.1
Bermejo	13	0.1			13	0.0
Zona Franca Cial. Cochabamba	4	0.0			4	0.0
Zona Franca Ind. Winner	3	0.0			3	0.0
Tambo Quemado					3	0.0

Mediante Decreto Supremo 25575 y Decreto Supremo 25801 se efectuó entre el 05/11/1999 al 31/08/2000 el primer Programa de Regularización del periodo 2000 al 2011, posteriormente mediante Ley 2152 y en el periodo 23/11/2000 al 28/02/2001 se realizó un segundo programa.

Mediante Ley 2332 del 08/02/2002 al 09/09/2002 se efectuó un tercer programa. En la gestión 2003 se inició el programa de más larga duración a partir de la Ley 2492, Decreto Supremo 27352, Ley 2647 y Decreto Supremo 27627, este programa se realizó en el periodo 08/09/2003 al 30/09/2005, el mismo que comprendía la regularización de vehículos y otras mercancías que habían ingresado ilegalmente. En la gestión 2006 no se implementó ningún programa eventual de regularización.

Mediante Ley 3467 de 12/09/2006 y reglamentada por el Decreto Supremo 28963 de 06/12/2006 se efectuó un nuevo programa a partir de enero de 2007 hasta febrero de 2009.

Recaudación Extraordinaria, 2000 – 2012
(En millones de bolivianos)



(1) Corresponde al periodo enero a agosto

La Ley 133 de 08/06/2011 implementa a partir de julio de 2011 el Programa de Saneamiento Legal de Vehículos Automotores en la primera etapa de la implementación de la Ley 3467, de julio a diciembre de 2011 la recaudación extraordinaria ascendió a 738.4 millones de bolivianos, por la nacionalización de 67.197 vehículos automotores. En el mes de enero de 2012, se pone en vigencia la segunda etapa de la Ley 133, habiéndose regularizado entre enero y julio 14.298 remolques y semirremolques, con una recaudación 41.5 millones de bolivianos. Las aduanas interiores de Santa Cruz, Cochabamba y La Paz, generan el 79.6% de la recaudación extraordinaria obtenida a julio de 2012. Cabe señalar, que se registró una recaudación de 18.3 millones de bolivianos de tramites pendientes de regularización de vehículos automotores. Los 59.8 millones de recaudación extraordinaria representan el 1% de la recaudación total registrada entre enero y julio de 2012.

³ **Recaudación Total en dólares americanos**, considera el tipo de cambio oficial de venta del dólar americano proporcionado por el Banco Central de Bolivia, vigente a la fecha de aceptación de la declaración de mercancías y que la ANB actualiza semanalmente.

⁴ **Recaudación Extraordinaria**, es la recaudación obtenida por el pago de tributos a partir de la implementación de programas de regularización impositiva.

Recaudación Ordinaria según Departamento ⁵

RECAUDACIÓN ORDINARIA SEGÚN DEPARTAMENTO

Enero a Julio de 2007 - 2012 (p)

(En miles de bolivianos)

Departamento	2007 Ene-Jul	2008 Ene-Jul	2009 Ene-Jul	2010 Ene-Jul	2011 Ene-Jul	2012 Ene-Jul
Total	2,928,321	4,007,551	3,152,629	3,897,769	5,327,172	6,290,068
Chuquisaca	18,258	11,845	11,054	20,008	17,369	35,416
La Paz	754,178	1,099,808	787,172	1,013,170	1,425,741	1,716,156
Oruro	246,503	357,094	228,532	255,704	441,788	599,868
Cochabamba	411,773	516,112	324,668	364,423	501,105	531,524
Potosí	171,954	151,661	145,222	159,624	145,317	156,645
Tarija	128,631	215,741	140,005	182,912	340,103	387,451
Santa Cruz	1,194,302	1,653,970	1,512,252	1,896,293	2,453,347	2,857,547
Beni	2,043	749	3,707	5,440	2,213	4,828
Pando	679	572	18	194	189	633

Variación Porcentual con Relación a Similar Periodo del Año Anterior

Departamento	2007	2008	2009	2010	2011	2012
Total	14.6	36.9	-21.3	23.6	36.7	18.1
Chuquisaca	109.0	-35.1	-6.7	81.0	-13.2	103.9
La Paz	14.6	45.8	-28.4	28.7	40.7	20.4
Oruro	13.5	44.9	-36.0	11.9	72.8	35.8
Cochabamba	27.8	25.3	-37.1	12.2	37.5	6.1
Potosí	30.3	-11.8	-4.2	9.9	-9.0	7.8
Tarija	-26.1	67.7	-35.1	30.6	85.9	13.9
Santa Cruz	14.8	38.5	-8.6	25.4	29.4	16.5
Beni	-24.0	-63.3	394.7	46.7	-59.3	118.2
Pando	2,462.0	-15.9	-96.9	1,007.0	-2.6	235.3

Participación Porcentual

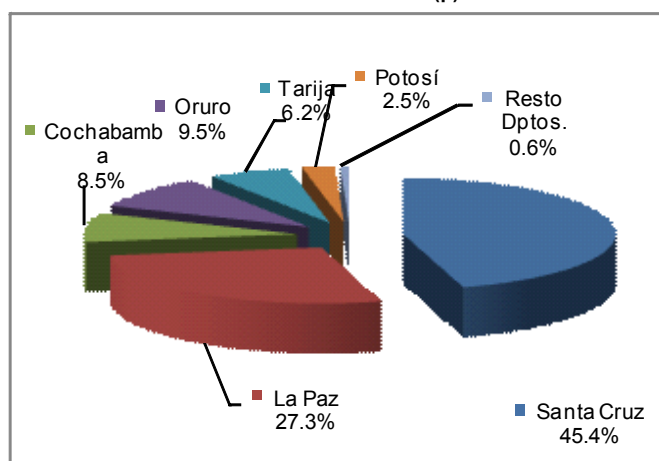
Departamento	2007	2008	2009	2010	2011	2012
Total	100.0	100.0	100.0	100.0	100.0	100.0
Chuquisaca	0.6	0.3	0.4	0.5	0.3	0.6
La Paz	25.8	27.4	25.0	26.0	26.8	27.3
Oruro	8.4	8.9	7.2	6.6	8.3	9.5
Cochabamba	14.1	12.9	10.3	9.3	9.4	8.5
Potosí	5.9	3.8	4.6	4.1	2.7	2.5
Tarija	4.4	5.4	4.4	4.7	6.4	6.2
Santa Cruz	40.8	41.3	48.0	48.7	46.1	45.4
Beni	0.1	0.0	0.1	0.1	0.0	0.1
Pando	0.0	0.0	0.0	0.0	0.0	0.0

La información corresponde a la recaudación por importación según aduana de pago y no se refiere a la residencia del importador

La recaudación ordinaria a julio de 2012, según departamento presenta aumento en el pago de tributos en administraciones de aduana de Chuquisaca en 103.9%, Oruro en 35.8%, La Paz 20.4%, Santa Cruz 16.5%, Tarija 13.9%, Potosí 7.8% y Cochabamba en 6.1%. Pando y Beni, también incrementan su recaudación en 235.3% y 118.2% respectivamente.

El departamento de Santa Cruz recauda el 45.4% del total de las recaudaciones ordinarias, La Paz el 27.3%, Oruro 9.5%, Cochabamba el 8.5%, Tarija 6.2% y Potosí el 2.5%, concentrando estos seis departamentos el 99.4% de las recaudaciones ordinarias al mes de julio de 2012. Las administraciones de aduana que se encuentran en los departamentos de Chuquisaca, Beni y Pando concentran solamente el 0.6% de las recaudaciones ordinarias.

**Estructura Porcentual de Recaudación Ordinaria por Departamento
Enero a Julio de 2012 (p)**

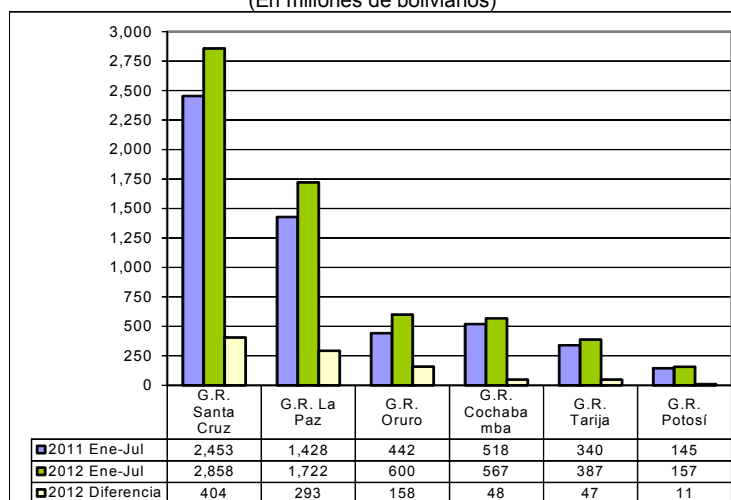


Recaudación Ordinaria según Gerencia Regional ⁶ y Aduana

Recaudación Ordinaria Según Gerencia Regional

Enero a Julio de 2012 (p)

(En millones de bolivianos)



A julio de 2012, la recaudación ordinaria según Gerencia Regional presenta el siguiente comportamiento: la Gerencia Oruro se incrementa en 35.8%, la Gerencia La Paz en 20.5%, la Gerencia Santa Cruz crece en 16.5%, la Gerencia Tarija crece en 13.9%, la Gerencia Cochabamba en 9.3% y la Gerencia Potosí en 7.8% al mes de julio de 2012.

La Gerencia Regional de Santa Cruz concentra el 45.4% de la recaudación a julio de 2012, la Gerencia La Paz el 27.4% y la Gerencia Oruro el 9.5%, representando las tres gerencias el 82.3% de la recaudación a julio de 2012.

La diferencia de 963 millones de bolivianos registrada entre la recaudación obtenida entre enero y julio de 2012 respecto a la recaudación de similar período de 2011, según Gerencia Regional muestra los siguientes resultados: la Gerencia Regional de Santa Cruz registra una diferencia de 404 millones de bolivianos entre la recaudación registrada a julio de 2012 respecto a la recaudación en similar período de 2011, le sigue la Gerencia La Paz con un diferencial de 293 millones de bolivianos y en tercer lugar se encuentra la Gerencia de Oruro con diferencia de 158 millones de bolivianos.

⁵ **La Recaudación según Departamento**, es aquella obtenida a partir de la agregación de la recaudación según aduana de pago en el ámbito geográfico departamental, la cual no considera la residencia del importador.

⁶ **La Recaudación según Gerencia Regional**, es aquella obtenida a partir de la agregación de la recaudación según aduana de pago en el ámbito administrativo de la Aduana Nacional, la cual no considera la residencia del importador.

Recaudaciones por Importación

5

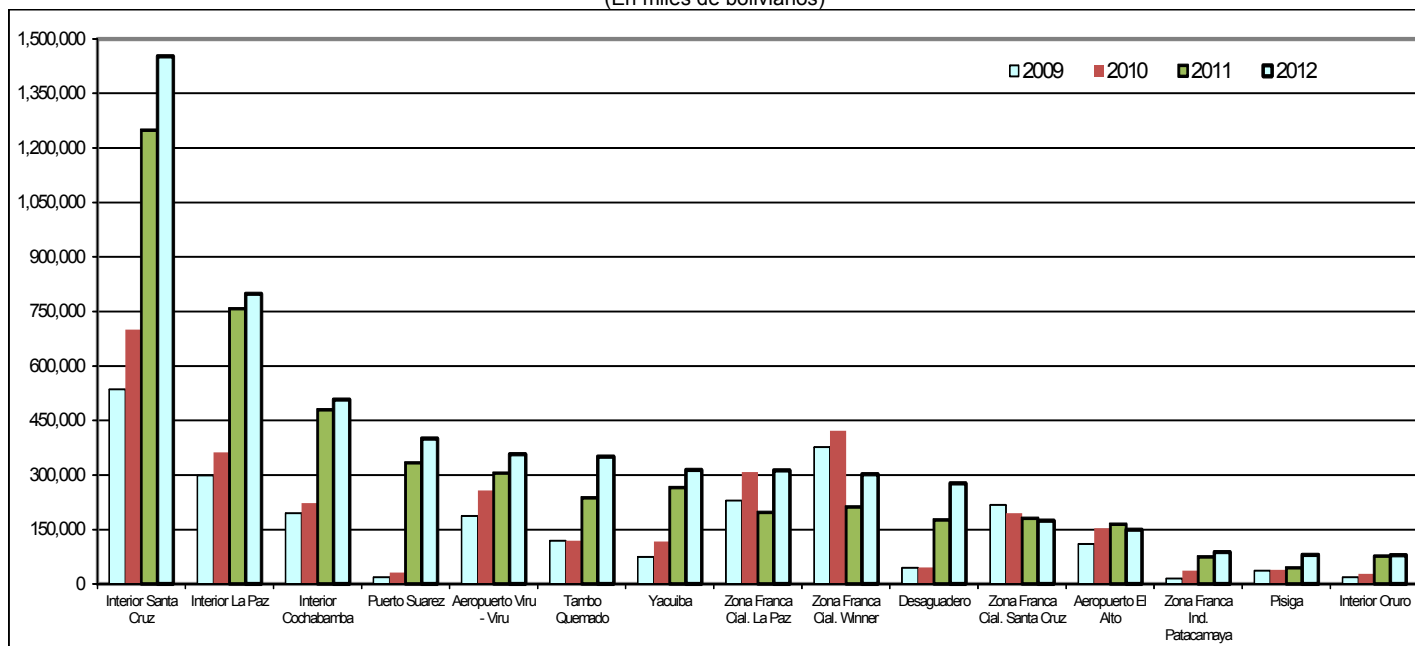
RECAUDACIÓN ORDINARIA SEGÚN GERENCIA REGIONAL Y ADMINISTRACIÓN DE ADUANA, Enero a Julio 2007 - 2012 (p)

Gerencia Regional Administración de Aduana	Miles de bolivianos						Variación Porcentual						Participación Porcentual					
	2007 Ene-Jul	2008 Ene-Jul	2009 Ene-Jul	2010 Ene-Jul	2011 Ene-Jul	2012 Ene-Jul	2007 Ene-Jul	2008 Ene-Jul	2009 Ene-Jul	2010 Ene-Jul	2011 Ene-Jul	2012 Ene-Jul	2007 Ene-Jul	2008 Ene-Jul	2009 Ene-Jul	2010 Ene-Jul	2011 Ene-Jul	2012 Ene-Jul
Total	2.928,321	4.007,551	3.152,629	3.897,769	5.327,172	6.290,068	14.6	36.9	-21.3	23.6	36.7	18.1	100.0	100.0	100.0	100.0	100.0	100.0
GERENCIA DE LA PAZ	756,900	1,101,129	790,896	1,018,804	1,428,143	1,721,617	14.6	45.5	-28.2	28.8	40.2	20.5	25.8	27.5	25.1	26.1	26.8	27.4
Interior La Paz	271,485	305,220	298,576	362,566	757,548	799,205	5.3	12.4	-2.2	21.4	108.9	5.5	9.3	7.6	9.5	9.3	14.2	12.7
Aeropuerto El Alto	110,940	132,941	110,791	154,207	164,524	149,201	5.2	19.8	-16.7	39.2	6.7	-9.3	3.8	3.3	3.5	4.0	3.1	2.4
Zona Franca Cial. La Paz	177,951	269,467	229,785	308,449	197,759	313,154	21.1	51.4	-14.7	34.2	-35.9	58.4	6.1	6.7	7.3	7.9	3.7	5.0
Charaña	23,094	37,123	19,345	21,251	11,636	13,207	23.9	60.7	-47.9	9.9	-45.2	13.5	0.8	0.9	0.6	0.5	0.2	0.2
Zona Franca Ind. La Paz	114,729	177,279	42,489	55,705	41,604	74,898	28.3	54.5	-76.0	31.1	-25.3	80.0	3.9	4.4	1.3	1.4	0.8	1.2
Guayamerin	1,996	541	3,685	5,421	2,213	4,828	-19.6	-72.9	580.8	47.1	-59.2	118.2	0.1	0.0	0.1	0.1	0.0	0.1
Desaguadero	15,136	49,271	44,480	45,518	176,452	277,516	35.5	225.5	-9.7	2.3	287.7	57.3	0.5	1.2	1.4	1.2	3.3	4.4
Zona Franca Cial. Desaguadero	20,076	29,871	25,186	28,319	2		32.7	48.8	-15.7	12.4			0.7	0.7	0.8	0.7	0.0	
Interior Cobija				91	10	555												0.0
Zona Franca Cial. Cobija	679	572	18	102	178	77	2,462.0	-15.9	-96.9	484.4	74.4	-56.7	0.0	0.0	0.0	0.0	0.0	0.0
Postal La Paz	389	449	525	460	696	879	22.5	15.6	16.9	-12.4	51.2	26.3	0.0	0.0	0.0	0.0	0.0	0.0
Zona Franca Cial. Guayamerin	47	208	22	19			-77.3	343.6	-89.4	-15.2			0.0	0.0	0.0	0.0		
Zona Franca Ind. Patacamaya	20,378	98,188	15,995	36,697	75,520	88,097	56.3	381.8	-83.7	129.4	105.8	16.7	0.7	2.5	0.5	0.9	1.4	1.4
GERENCIA DE ORURO	246,503	357,094	228,532	255,704	441,788	599,868	13.5	44.9	-36.0	11.9	72.8	35.8	8.4	8.9	7.2	6.6	8.3	9.5
Interior Oruro	21,705	32,676	18,627	28,720	76,820	79,344	4.3	50.5	-43.0	54.2	167.5	3.3	0.7	0.8	0.6	0.7	1.4	1.3
Zona Franca Cial. Oruro	23,594	38,718	29,696	41,244	45,394	54,289	59.0	64.1	-23.3	38.9	10.1	19.6	0.8	1.0	0.9	1.1	0.9	0.9
Zona Franca Ind. Oruro	62,978	85,816	23,446	27,502	36,600	35,754	78.0	36.3	-72.7	17.3	33.1	-2.3	2.2	2.1	0.7	0.7	0.7	0.6
Tambo Quemado	85,526	159,581	119,748	119,426	237,785	350,524	-21.2	86.6	-25.0	-0.3	99.1	47.4	2.9	4.0	3.8	3.1	4.5	5.6
Pisiga	52,699	40,303	37,015	38,812	45,189	79,957	40.5	-23.5	-8.2	4.9	16.4	76.9	1.8	1.0	1.2	1.0	0.8	1.3
GERENCIA DE POTOSI	171,954	151,661	145,222	159,624	145,317	156,645	30.3	-11.8	-4.2	9.9	-9.0	7.8	5.9	3.8	4.6	4.1	2.7	2.5
Interior Potosí	16,038	16,857	8,289	16,384	35,528	30,903	233.4	5.1	-50.8	97.7	116.8	-13.0	0.5	0.4	0.3	0.4	0.7	0.5
Avaroa	100,827	74,122	70,877	73,177	64,241	67,918	22.2	-26.5	-4.4	3.2	-12.2	5.7	3.4	1.8	2.2	1.9	1.2	1.1
Apacheta	320	257	106	109	203	442	46.7	-19.7	-58.8	2.5	86.6	118.1	0.0	0.0	0.0	0.0	0.0	0.0
Villazón	52,794	55,274	62,821	66,553	45,346	57,383	23.1	4.7	13.7	5.9	-31.9	26.5	1.8	1.4	2.0	1.7	0.9	0.9
Zona Franca Cial. Villazón	1,975	5,151	3,129	3,401			31.4	160.8	-39.3	8.7			0.1	0.1	0.1	0.1		
GERENCIA DE COCHABAMBA	430,032	527,957	335,722	384,431	518,473	566,940	30.0	22.8	-36.4	14.5	34.9	9.3	14.7	13.2	10.6	9.9	9.7	9.0
Interior Cochabamba	156,620	245,002	195,211	223,206	479,068	508,156	3.3	56.4	-20.3	14.3	114.6	6.1	5.3	6.1	6.2	5.7	9.0	8.1
Zona Franca Cial. Cochabamba	82,098	88,602	75,642	86,574	84	84	27.1	7.9	-14.6	14.5			2.8	2.2	2.4	2.2		0.0
Zona Franca Ind. Cochabamba	152,249	163,882	35,808	36,963		106	73.2	7.6	-78.2	3.2			5.2	4.1	1.1	0.9		0.0
Aeropuerto Cochabamba	19,768	17,604	16,997	17,030	21,410	22,444	15.0	-10.9	-3.5	0.2	25.7	4.8	0.7	0.4	0.5	0.4	0.4	0.4
Interior Sucre	18,258	11,845	11,054	20,008	17,369	35,416	109.0	-35.1	-6.7	81.0	-13.2	103.9	0.6	0.3	0.4	0.5	0.3	0.6
Postal Cochabamba	1,039	1,022	1,011	650	626	735	24.1	-1.6	-1.1	-35.6	-3.7	17.3	0.0	0.0	0.0	0.0	0.0	0.0
GERENCIA DE SANTA CRUZ	1,194,302	1,653,970	1,512,252	1,896,293	2,453,347	2,857,547	14.8	38.5	-8.6	25.4	29.4	16.5	40.8	41.3	48.0	48.7	46.1	45.4
Interior Santa Cruz	406,909	549,773	536,099	699,914	1,248,714	1,452,500	13.0	35.1	-2.5	30.6	78.4	16.3	13.9	13.7	17.0	18.0	23.4	23.1
Zona Franca Cial. Santa Cruz	120,756	207,914	218,001	195,380	180,799	174,399	3.0	72.2	4.9	-10.4	-7.5	-3.5	4.1	5.2	6.9	5.0	3.4	2.8
Aeropuerto Viru - Viru	180,066	196,236	187,676	258,366	305,493	357,597	20.8	9.0	-4.4	37.7	18.2	17.1	6.1	4.9	6.0	6.6	5.7	5.7
Zona Franca Cial. Puerto Suarez	50,588	61,953	63,862	75,917	51,558	59,549	48.5	22.5	3.1	18.9	-32.1	15.5	1.7	1.5	2.0	1.9	1.0	0.9
Zona Franca Ind. Puerto Suarez		60	464	485	1,041	1,447				670.4	4.6	114.5	39.0	0.0	0.0	0.0	0.0	0.0
Puerto Suarez	18,257	26,479	18,719	31,215	333,939	400,835	71.6	45.0	-29.3	66.8	969.8	20.0	0.6	0.7	0.6	0.8	6.3	6.4
Zona Franca Cial. Puerto Aguirre	52,218	165,028	86,674	123,329	20,772	8,842	-11.1	216.0	-47.5	42.3	-83.2	-57.4	1.8	4.1	2.7	3.2	0.4	0.1
San Matías	2,194	6,065	3,495	3,498	1,423	2,635	122.2	176.4	-42.4	0.1	-59.3	85.2	0.1	0.2	0.1	0.1	0.0	0.0
Zona Franca Cial. San Matías		16	4,145	1,339	28					25,292.1	-67.7	-97.9						
Postal Santa Cruz	487	219	194	569	382	833	39.3	-55.0	-11.6	193.7	-32.8	118.0	0.0	0.0	0.0	0.0	0.0	0.0
Zona Franca Cial. Winner	316,580	384,917	377,241	422,525	212,714	301,983	17.2	21.6	-2.0	12.0	-49.7	42.0	10.8	9.6	12.0	10.8	4.0	4.8
Zona Franca Ind. Winner	42,591	48,662	12,511	41,466	26,906	20,735	24.0	14.3	-74.3	231.4	-35.1	-22.9	1.5	1.2	0.4	1.1	0.5	0.3
Zona Franca Ind. Santa Cruz	3,656	6,646	3,171	42,290	69,575	76,192	-22.8	81.8	-52.3	1,233.5	64.5	9.5	0.1	0.2	0.1	1.1	1.3	1.2
GERENCIA DE TARJA	128,631	215,741	140,005	182,912	340,103	387,451	-26.1	67.7	-35.1	30.6	85.9	13.9	4.4	5.4	4.4	4.7	6.4	6.2
Yacuiba	57,516	140,771	75,505	117,475	264,887	314,144	-39.7	144.8	-46.4	55.6	125.5	18.6	2.0	3.5	2.4	3.0	5.0	5.0
Interior Tarja	17,551	19,732	17,425	18,603	33,155	39,173	-32.2	12.4	-11.7	6.8	78.2	18.2	0.6	0.5	0.6	0.5	0.6	0.6
Bermejo	14,789	17,021	15,635	8,482	17,857	13,894	-17.9	15.1	-8.1	-45.8	110.5	-22.2	0.5	0.4	0.5	0.2	0.3	0.2
Zona Franca Cial. Yacuiba	38,607	38,032	31,306	38,265	23,812	16,264	11.3	-1.5	-17.7	22.2	-37.8	-31.7	1.3	0.9	1.0	1.0	0.4	0.3
Villamontes	167	185	134	87	392	3,975	12.2	10.6	-27.4	-35.1	349.6	915.0	0.0	0.0	0.0	0.0	0.0	0.1

La información corresponde a la recaudación por importación según aduana de pago y jurisdicción geográfica de la Gerencia Regional

Recaudaciones por Importación

Recaudación Ordinaria Según Principales Administraciones Aduaneras, Enero a Julio de 2009 – 2012 (p)
(En miles de bolivianos)



La recaudación de la Gerencia Regional Oruro, según aduana registra el siguiente comportamiento: Pisiga crece en 76.9%, Tambo Quemado en 47.4% y Zona Franca Cial. Oruro en 19.6% e Interior Oruro en 3.3%.

La Gerencia Regional La Paz registra incremento en la recaudación en las aduanas de: Interior Cobija en 5.294.4%, Guayaramerín en 118.2%, Zona Franca Ind. La Paz en 80%, Zona Franca Cial. La Paz en 58.4%, Desaguadero en 57.3%, Postal La Paz en 26.3%, Zona Franca Ind. Patacamaya en 16.7%, Charaña en 13.5% e Interior La Paz en 5.5%.

La Gerencia Regional Santa Cruz presenta incremento en la recaudación de las aduanas de: Postal Santa Cruz en 118%, San Matías en 85.2%, Zona Franca Cial. Winner en 42%, Zona Franca Ind. Puerto Suárez en 39%, Puerto Suárez en 20%, Aeropuerto Viru – Viru en 17.1%, Interior Santa Cruz en 16.3%, Zona Franca Cial. Puerto Suárez en 15.5% y Zona Franca Ind. Santa Cruz en 9.5%.

Se explica el incremento de la recaudación en la Gerencia Regional Tarija a partir del crecimiento registrado en las aduanas de Villamontes 915%, Yacuiba en 18.6% e Interior Tarija en 18.2%.

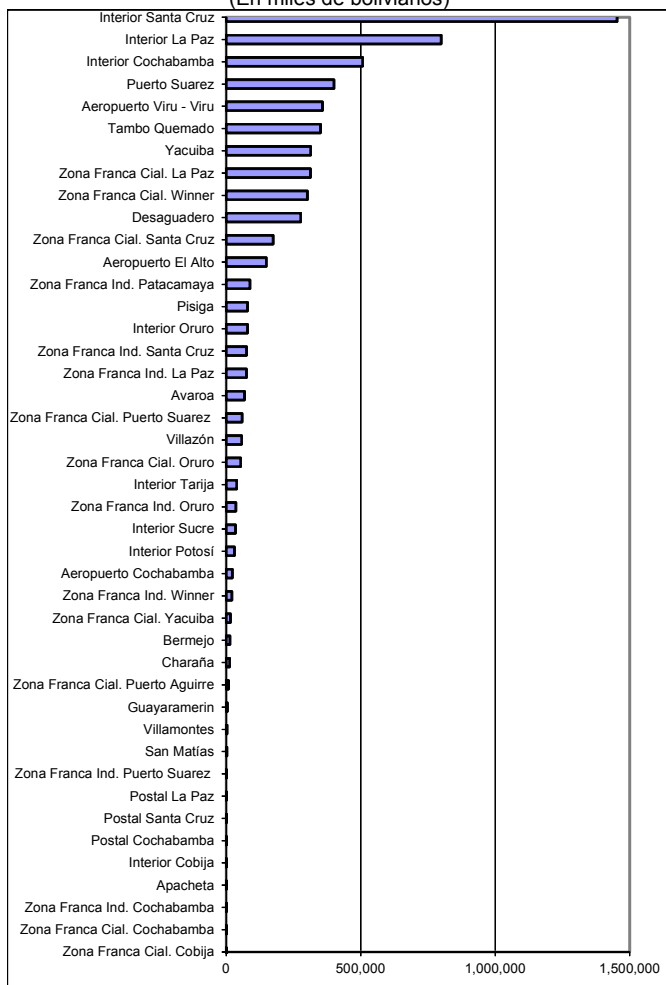
En la Gerencia Cochabamba la recaudación se incrementa en las aduanas de Interior Sucre en 103.9%, Postal Cochabamba en 17.3%, Interior Cochabamba en 6.1% y Aeropuerto Cochabamba en 4.8%.

El crecimiento registrado en la recaudación de la Gerencia Potosí, se explica por el incremento registrado en la aduana de Apacheta con 118.1%, Villazón en 26.5% y Avaroa en 5.7%.

A julio de 2012, quince aduanas concentran el 89.8% de la recaudación ordinaria, según orden de importancia son: Interior Santa Cruz que recauda el 23.1%, Interior La Paz 12.7%, Interior Cochabamba 8.1%, Puerto Suárez 6.4%, Aeropuerto Viru Viru 5.7%, Tambo Quemado el 5.6%, Yacuiba el 5%, Zona Franca Comercial La Paz 5%, Zona Franca Comercial Winner 4.8%, Desaguadero 4.4%, Zona Franca Comercial Santa Cruz 2.8%, Aeropuerto El Alto 2.4%, Zona Franca Industrial Patacamaya 1.4%, Pisiga 1.3% e Interior Oruro 1.3%.

Entre enero y Julio de 2012, de las 43 administraciones de aduana que registraron información de recaudación aduanera 32 presentan tasa de variación positiva, 9 registran tasa de variación negativa y dos no registraron datos en la gestión 2011.

Recaudación Ordinaria según Administración Aduanera
Enero a Julio de 2012 (p)
(En miles de bolivianos)



Recaudación Ordinaria según Tipo de Aduana ⁷

RECAUDACIÓN ORDINARIA SEGÚN TIPO DE ADMINISTRACIÓN ADUANERA

Enero a Julio de 2007 - 2012 (p)
(En miles de bolivianos)

Tipo de Administración	2007 Ene-Jun	2008 Ene-Jun	2009 Ene-Jun	2010 Ene-Jun	2011 Ene-Jun	2012 Ene-Jun
Total	2,928,321	4,007,551	3,152,629	3,897,769	5,327,172	6,290,068
Aduanas Interiores	908,567	1,181,104	1,085,281	1,369,493	2,648,212	2,945,253
Grandes	835,015	1,099,995	1,029,886	1,285,686	2,485,331	2,759,861
Medianas	73,552	81,109	55,395	83,715	162,871	184,836
Pequeñas				91	10	555
Aduanas de Frontera	425,316	606,993	471,565	531,024	1,201,562	1,587,257
Occidente	277,602	360,657	291,571	298,292	535,506	789,563
Oriente	22,447	33,085	25,899	40,135	337,575	408,298
Sur	125,266	213,251	154,095	192,597	328,482	389,396
Zonas Francas	1,281,751	1,870,980	1,278,590	1,565,970	984,266	1,225,870
Zonas Francas Comerciales	885,170	1,290,448	1,144,706	1,324,863	733,019	928,642
Zonas Francas Industriales	396,581	580,532	133,884	241,107	251,247	297,227
Aeropuertos	310,773	346,782	315,464	429,603	491,427	529,241
Aduanas Postales	1,914	1,691	1,729	1,679	1,704	2,447

Variación Porcentual con Relación a Similar Periodo del Año Anterior

	2007	2008	2009	2010	2011	2012
Total	33.1	36.9	-21.3	23.6	36.7	18.1
Aduanas Interiores	27.2	30.0	-8.1	26.2	93.4	11.2
Grandes	26.4	31.7	-6.4	24.8	93.3	11.0
Medianas	36.6	10.3	-31.7	51.1	94.6	13.5
Pequeñas					-88.7	5,294.4
Aduanas de Frontera	11.9	42.7	-22.3	12.6	126.3	32.1
Occidente	22.9	29.9	-19.2	2.3	79.5	47.4
Oriente	84.0	47.4	-21.7	55.0	741.1	21.0
Sur	-11.8	70.2	-27.7	25.0	70.6	18.5
Zonas Francas	48.3	46.0	-31.7	22.5	-37.1	24.5
Zonas Francas Comerciales	37.7	45.8	-11.3	15.7	-44.7	26.7
Zonas Francas Industriales	79.4	46.4	-76.9	80.1	4.2	18.3
Aeropuertos	29.2	11.6	-9.0	36.2	14.4	7.7
Aduanas Postales	52.8	-11.7	2.3	-2.9	1.5	43.6

Participación Porcentual

	2007	2008	2009	2010	2011	2012
Total	100.0	100.0	100.0	100.0	100.0	100.0
Aduanas Interiores	31.0	29.5	34.4	35.1	49.7	46.8
Grandes	28.5	27.4	32.7	33.0	46.7	43.9
Medianas	2.5	2.0	1.8	2.1	3.1	2.9
Pequeñas				0.0	0.0	0.0
Aduanas de Frontera	14.5	15.1	15.0	13.6	22.6	25.2
Occidente	9.5	9.0	9.2	7.7	10.1	12.6
Oriente	0.8	0.8	0.8	1.0	6.3	6.5
Sur	4.3	5.3	4.9	4.9	6.2	6.2
Zonas Francas	43.8	46.7	40.6	40.2	18.5	19.5
Zonas Francas Comerciales	30.2	32.2	36.3	34.0	13.8	14.8
Zonas Francas Industriales	13.5	14.5	4.2	6.2	4.7	4.7
Aeropuertos	10.6	8.7	10.0	11.0	9.2	8.4
Aduanas Postales	0.1	0.0	0.1	0.0	0.0	0.0

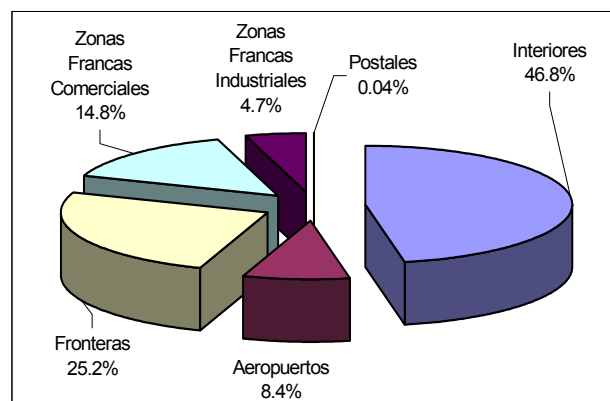
Por tipo de administración aduanera a julio de 2012 se registran los siguientes resultados: las aduanas de frontera crecen en 32.1%, las aduanas postales incrementan la recaudación en 43.6%, las zonas francas comerciales crecen en 26.7%, las zonas francas industriales en 18.3%, las aduanas interiores aumentan en 11.2% y las aduanas de aeropuerto en 7.7%.

En el mismo periodo de análisis se presenta la siguiente composición en cuanto a la recaudación ordinaria por tipo de administración aduanera: **las aduanas interiores generan el 46.8%**, las aduanas de frontera el 25.2%, las zonas francas 19.5%, las aduanas de aeropuerto el 8.4% y las aduanas postales menos del 0.1%.

Dentro las aduanas interiores las grandes que corresponde a Interior Santa Cruz, Interior La Paz e Interior Cochabamba representa el 43.9% del total y crece en 11% y las medianas en 13.5%, el resto de las aduanas interiores crecen en 5.294.4%, pero su participación es menor al 0.1%

Las aduanas en frontera occidente son las que registran mayor incremento en las recaudaciones con 47.4%.

Participación Porcentual de la Recaudación Ordinaria según Tipo de Aduana, Enero a Julio de 2012 (p)



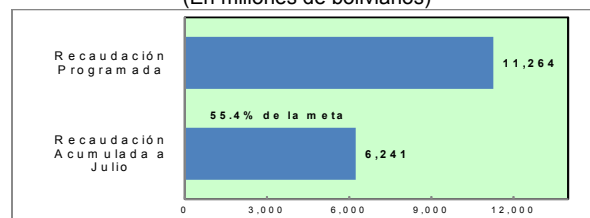
Recaudación Programada ⁸ por el Presupuesto General de la Nación

La Recaudación Programada por concepto de Gravamen Arancelario, Impuesto al Valor Agregado e Impuesto a los Consumos Específicos para la gestión 2012 es de 11.263.6 millones habiendo previsto, el Ministerio de Economía y Finanzas Públicas un incremento del 13.1% respecto el rendimiento de recaudación ordinaria de (GA, IVE e ICE) obtenida en la gestión 2011.

La recaudación ordinaria registrada –sin IEHD– en los siete primeros meses de 2012 es de 6.241 millones de bolivianos, determinando una ejecución del 55.4% del presupuesto asignado para el presente año, quedando por cumplir una meta de 5.023 millones de bolivianos

Recaudación Ordinaria y Recaudación Programa Enero a Julio de 2012 (p)

(En millones de bolivianos)



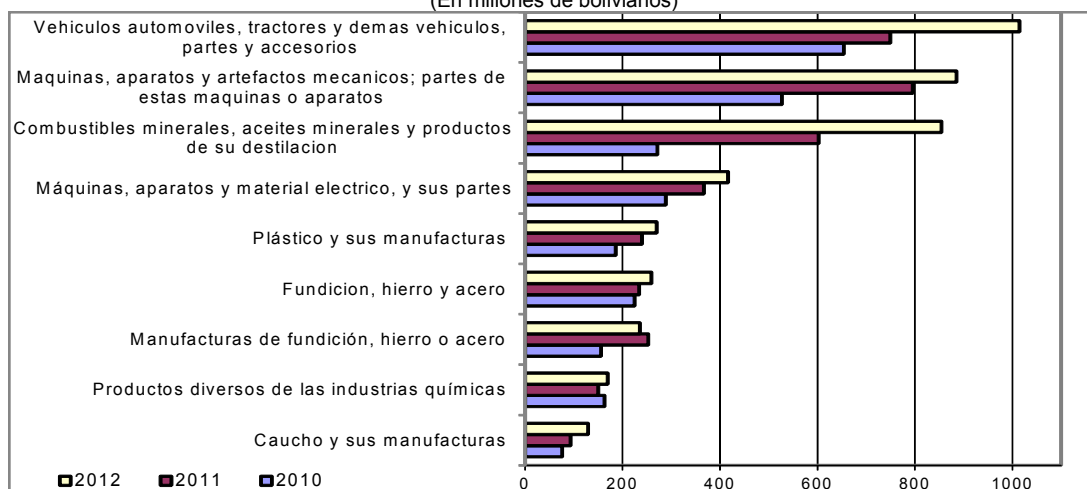
⁷ La Recaudación según Tipo de Aduana, es aquella obtenida a partir de la agregación de la recaudación según aduana de pago en el ámbito de la categorización de las aduanas, la cual no considera la residencia del importador. Las aduanas interiores se subdividen en grandes que comprende a las aduanas interiores de Santa Cruz, La Paz y Cochabamba y resto de aduanas interiores. Las aduanas de frontera se subdividen según el área geográfica en frontera occidental, frontera oriental y en frontera sur.

⁸ La Recaudación Programada, es la recaudación determinada por el Ministerio de Economía y Finanzas Públicas a partir del Presupuesto General de la Nación, la cual establece metas para el GA, IVA e ICE. Su cuantificación esta en función de la evolución de principales agregados macroeconómicos, como son las importaciones y el tipo de cambio, así también un porcentaje de eficiencia recaudatoria de la ANB. La recaudación programada correspondiente a la gestión 2012 no considera la estimación del IEHD, por las bajas tasas que registra en la actualidad este impuesto.

Recaudación Ordinaria según Capítulo de la NANDINA ⁹

Recaudación Ordinaria según Principal Capítulo de la NANDINA, Enero a Julio de 2009 - 2012 (p)												
N°	Capítulo de la NANDINA	Miles de bolivianos				Participación %				Variación %		
		2009 Ene-Jul	2010 Ene-Jul	2011 Ene-Jul	2012 Ene-Jul	2009 Ene-Jul	2010 Ene-Jul	2011 Ene-Jul	2012 Ene-Jul	2010 Ene-Jul	2011 Ene-Jul	2012 Ene-Jul
	Total	3.62.629	3.897.769	5.327.172	6.290.068	100.0	100.0	100.0	100.0	23.6	36.7	18.1
87	Vehículos automoviles, tractores, velocipedos y demas vehiculos terrestres, sus partes y accesorios	516.606	654.274	749.576	1014.411	16.4	16.8	14.1	16.1	26.9	14.6	35.3
84	Reactores nucleares, calderas, maquinas, aparatos y artefactos mecanicos; partes de estas maquinas o aparatos	422.202	527.209	795.617	884.879	13.4	13.5	14.9	14.1	24.9	50.9	11.2
27	Combustibles minerales, aceites minerales y productos de su destilacion; materias bituminosas; ceras minerales	191968	271362	602,247	853,910	6.1	7.0	11.3	13.6	41.4	121.9	41.8
85	Máquinas, aparatos y material eléctrico, y sus partes; aparatos de grabacion o reproduccion de sonido, aparatos de grabacion o reproduccion de imagen y sonido en television, y las partes y accesorios de estos	218,715	289,164	367,071	416,518	6.9	7.4	6.9	6.6	32.2	26.9	13.5
39	Plástico y sus manufacturas	142,762	186,249	239,823	270,490	4.5	4.8	4.5	4.3	30.5	28.8	12.8
72	Fundicion, hierro y acero	17,223	225,082	234,568	259,718	5.8	5.8	4.4	4.1	27.0	4.2	10.7
73	Manufacturas de fundicion, hierro o acero	128,677	165,870	252,660	235,864	4.1	4.0	4.7	3.7	21.1	62.1	-6.6
38	Productos diversos de las industrias quimicas	155,146	163,191	160,071	169,822	4.9	4.2	2.8	2.7	5.2	-8.0	13.2
40	Caucho y sus manufacturas	62,574	76,739	93,464	129,393	2.0	2.0	1.8	2.1	22.6	21.8	38.4
30	Productos farmaceuticos	60,959	84,837	91,566	101,782	1.9	2.2	1.7	1.6	39.2	7.9	11.2
90	Instrumentos y aparatos de optica, fotografia o cinematografia, de medida, control o precision; instrumentos y aparatos medicoquirurgicos; partes y accesorios de estos instrumentos o aparatos	54,886	75,283	79,410	99,868	1.7	1.9	1.5	1.6	37.2	5.5	25.8
48	Papel y carton; manufacturas de pasta de celulosa, de papel o carton	87,892	101,254	115,636	97,845	2.8	2.6	2.2	1.6	15.2	14.2	-15.4
64	Calzado, polainas y articulos analogos; partes de estos articulos	26,638	39,166	70,075	91,718	0.8	1.0	1.3	1.5	47.1	78.8	30.9
33	Aceites esenciales y resinoides; preparaciones de perfumeria, de tocador o de cosmetica	54,900	68,317	77,277	88,117	1.7	1.8	1.5	1.4	24.4	13.1	14.0
22	Bebidas, liquidos alcoholicos y vinagre	23,446	36,123	43,355	82,754	0.7	0.9	0.8	1.3	54.1	20.0	90.9
11	Productos de la molineria; malta; almidon y fecula; inulina; gluten de trigo	80,134	89,475	66,327	74,162	2.5	2.3	1.2	1.2	11.7	-25.9	11.8
94	Muebles; mobiliario medico quirurgico; articulos de cama y similares; aparatos de alumbrado no expresados ni comprendidos en otra parte; anuncios, letreros y placas indicadoras luminosas y articulos similares	25,349	41,696	57,864	72,637	0.8	1.1	1.1	1.2	64.5	38.8	25.5
21	Preparaciones alimenticias diversas	35,797	54,131	62,422	71,521	1.1	1.4	1.2	1.1	51.2	15.3	14.6
62	Prendas y complementos (accesorios), de vestir, excepto los de punto	11,508	21,275	46,089	63,289	0.4	0.5	0.9	1.0	84.9	116.6	37.3
29	Productos quimicos organicos	39,232	48,794	55,420	60,220	1.2	1.3	1.0	1.0	24.4	13.6	8.7
32	Extractos curtiendes o tintoreos; taninos y sus derivados; pigmentos y demas materias colorantes; pinturas y barnices; mastiques; tintas	29,381	41,595	48,366	56,519	0.9	1.1	0.9	0.9	41.6	16.3	16.9
61	Prendas y complementos (accesorios), de vestir, de punto	12,116	24,549	46,512	54,829	0.4	0.6	0.9	0.9	102.6	89.5	17.9
96	Manufacturas diversas	10,289	11,485	17,823	51,949	0.3	0.3	0.3	0.8	11.6	55.2	115.5
82	Herramientas y utiles, articulos de cuchilleria y cubiertos de mesa, de metal comun; partes de estos articulos, de metal comun	18,272	28,977	35,409	48,826	0.6	0.7	0.7	0.8	58.6	22.2	37.9
55	Fibras sinteticas o artificiales discontinuas	26,602	37,423	54,299	47,790	0.8	1.0	1.0	0.8	40.7	45.1	-12.0
19	Preparaciones a base de cereales, harina, almidon, fecula o leche; productos de pasteleria	28,088	33,799	41,877	43,373	0.9	0.9	0.8	0.7	20.3	23.9	3.6
34	Jabon, agentes de superficie organicos, preparaciones para lavar, preparaciones lubricantes, ceras artificiales, ceras preparadas, productos de limpieza, velas y articulos similares, pastas para modelar, "ceras sinteticas"	27,123	31,842	34,971	40,581	0.9	0.8	0.7	0.6	17.4	9.8	16.0
28	Productos quimicos inorganicos; compuestos inorganicos u organicos de los metales preciosos, de los elementos radiactivos, de metales de las tierras raras o de metales	32,901	29,392	35,527	40,334	1.0	0.8	0.7	0.6	-10.7	20.9	13.5
70	Vidrio y sus manufacturas	21,758	23,936	30,046	37,221	0.7	0.6	0.6	0.6	10.0	25.5	23.9
	Resto	430,485	425,260	731,801	729,730	13.7	10.9	13.7	11.6	-12	72.1	-0.3

Recaudación Ordinaria según Principal Capítulo de la NANDINA, Enero a Julio 2010 – 2012 (p)
(En millones de bolivianos)



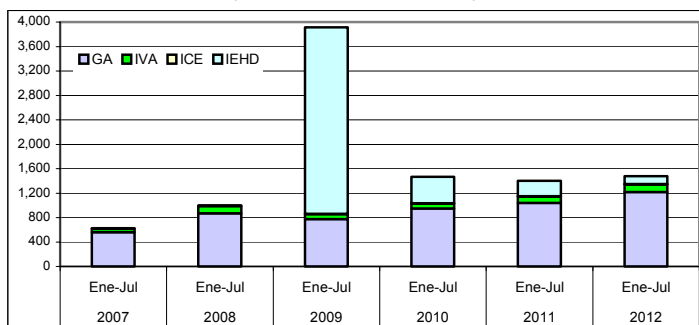
La recaudación ordinaria según capítulo de la NANDINA presenta el siguiente comportamiento: la importación de Vehículos automoviles, tractores y demás vehículos terrestres y sus partes con 1.014.4 millones de bolivianos de recaudación y tasa de variación de 35.3% respecto similar período de 2011; en segundo lugar está la importación de Máquinas, aparatos y artefactos mecánicos, y sus partes que presenta recaudación de 884.9 millones de bolivianos y tasa de variación de 11.2%, en tercer lugar se encuentra la importación de Combustibles minerales, aceites minerales y productos de su destilación que presenta recaudación de 853.9 millones de bolivianos y tasa de variación de 41.8%, en cuarto lugar se encuentra la importación de Máquinas, aparatos y material eléctrico y sus partes con una recaudación de 416.5 millones de bolivianos y registra tasa de variación de 13.5%, en quinto lugar esta la importación de Plástico y sus manufacturas que recauda 270.5 millones de bolivianos y registra tasa de variación de 12.8%, le sigue la importación de Fundición, hierro y acero que recauda 259.7 millones de bolivianos y presenta tasa de variación de 10.7%. Estos seis capítulos de la NANDINA concentran a julio de 2012 el 58.8% de la recaudación ordinaria.

Agregando a los seis capítulos anteriores la recaudación obtenida por la importación de Manufacturas de fundición, hierro o acero con una participación de 3.7%, la importación de Productos diversos de las industrias químicas con el 2.7%, la importación de Caucho y sus manufacturas que representa el 2.1% y la importación de Productos farmacéuticos que representa el 1.6%, se alcanza a cubrir el 68.9% de la recaudación aduanera ordinaria registrada a julio de 2012.

⁹ NANDINA, constituye la Nomenclatura Arancelaria Común de la Comunidad Andina y está basada en el Sistema Armonizado de designación y Codificación de Mercancías. El código numérico de la NANDINA está compuesto de ocho dígitos, los dos primeros identifican el Capítulo, los cuatro dígitos la Partida, los seis dígitos la Subpartida del Sistema Armonizado y los ocho dígitos la Subpartida Subregional. Las secciones agrupan capítulos de la NANDINA

Recaudación Liberada¹⁰ del Pago de Tributos

Recaudación Liberada Según Impuesto, Enero a Julio de 2007 – 2012 (p)
(En millones de bolivianos)



RECAUDACIÓN LIBERADA SEGÚN IMPUESTO
Enero a Julio de 2007 - 2012 (p)
(En millones de bolivianos)

Impuesto	2007 Ene-Jul	2008 Ene-Jul	2009 Ene-Jul	2010 Ene-Jul	2011 Ene-Jul	2012 Ene-Jul
Total	627.8	1,000.7	3,915.9	1,468.4	1,400.1	1,479.5
GA	558.1	869.0	772.2	947.3	1,037.7	1,218.9
IVA	59.2	121.7	81.8	80.9	108.8	124.9
ICE	10.4	10.0	5.3	7.5	3.5	4.4
IEHD			3,056.7	432.7	250.0	131.3

Variación Porcentual con Relación a Similar Periodo del Año Anterior

	2007	2008	2009	2010	2011	2012
Total	11.5	59.4	291.3	-62.5	-4.6	5.7
GA	11.5	55.7	-11.1	22.7	9.5	17.5
IVA	12.1	105.6	-32.8	-1.1	34.5	14.8
ICE	5.9	-4.3	-47.4	42.2	-53.1	24.9
IEHD				-85.8	-42.2	-47.5

Participación Porcentual

	2007	2008	2009	2010	2011	2012
Total	100.0	100.0	21.9	70.5	100.0	100.0
GA	88.9	86.8	19.7	64.5	74.1	82.4
IVA	9.4	12.2	2.1	5.5	7.8	8.4
ICE	1.7	1.0	0.1	0.5	0.3	0.3
IEHD			78.1	29.5	17.9	8.9

RECAUDACIÓN LIBERADA SEGÚN ACUERDO PREFERENCIAL Y DISPOSICIÓN LIBERATORIA, Enero a Julio de 2008 a 2012 (p)
(En miles de bolivianos)

Acuerdo Preferencial y Disposición Liberatoria	2008 Ene-Jul	2009 Ene-Jul	2010 Ene-Jul	2011 Ene-Jul	2012 Ene-Jul
Total	1,000,689	3,915,875	1,468,354	1,400,076	1,479,494
Acuerdo Preferencial	649,611	617,785	806,680	1,015,748	1,172,281
Acuerdo Agropecuario N° 2 (A)	1,390	2,957	3,696	4,848	9,156
Chile (ACE 22)	26,532	24,407	29,998	35,561	39,870
Venezuela (ACEBOLVE)					378
México (ACE 31)	28,976	31,043	32,876		
México (ACE 66)			1,212	41,035	46,231
Mercosur (ACE 36)	400,094	390,820	522,581	691,257	774,991
Cuba (ACE 47)	1	23	312	74	842
Cuba/Chile (ARPAR4)	42	40	39	60	68
Comunidad Andina	192,577	168,494	215,966	242,914	300,743
Donaciones	22,078	10,740	11,413	36,715	23,392
Exoneraciones	328,999	3,287,350	650,261	347,614	283,822
Sector Diplomático	25,516	15,165	10,407	10,504	10,325
Ministerio de Economía y F.P.	51,219	46,949	43,671	12,571	102,572
Organismos Internacionales	32,156	8,944	6,557	1,964	1,394
YPFB	167,638	3,175,947	527,459	250,031	131,300
Otras Exoneraciones	52,469	40,344	62,166	72,543	38,231

Variación Porcentual con Relación a Similar Periodo del Año Anterior

	2008	2009	2010	2011	2012
Total	59.4	291.3	-62.5	-4.6	5.7
Acuerdo Preferencial	29.3	-4.9	30.6	25.9	15.4
Acuerdo Agropecuario N° 2 (A)	-75.2	112.7	25.0	31.2	88.9
Chile (ACE 22)	-36.9	-8.0	22.9	18.5	12.1
Venezuela (ACEBOLVE)					
México (ACE 31)	4.8	7.1	5.9		
México (ACE 66)				3,285.2	12.7
Mercosur (ACE 36)	26.9	-2.3	33.7	32.3	12.1
Cuba (ACE 47)	-96.6	2,704.3	1,256.6	-76.3	1,037.5
Cuba/Chile (ARPAR4)	75.2	-2.5	-3.7	55.0	12.6
Comunidad Andina	72.4	-12.5	28.2	12.5	23.8
Donaciones	-51.7	-51.4	6.3	221.7	-36.3
Exoneraciones	312.6	899.2	-80.2	-46.5	-18.4
Sector Diplomático	-33.0	-40.6	-31.4	0.9	-1.7
Ministerio de Economía y F.P.		-8.3	-7.0	-71.2	715.9
Organismos Internacionales		-72.2	-26.7	-70.0	-29.0
YPFB	457.3	1,794.5	-83.4	-52.6	-47.5
Otras Exoneraciones	353.1	-23.1	54.1	16.7	-47.3

Participación Porcentual

	2008	2009	2010	2011	2012
Total	100.0	100.0	100.0	100.0	100.0
Acuerdo Preferencial	64.9	15.8	54.9	72.5	79.2
Acuerdo Agropecuario N° 2 (A)	0.1	0.1	0.3	0.3	0.6
Chile (ACE 22)	2.7	0.6	2.0	2.5	2.7
Venezuela (ACEBOLVE)					0.0
México (ACE 31)	2.9	0.8	2.2		
México (ACE 66)			0.1	2.9	3.1
Mercosur (ACE 36)	40.0	10.0	35.6	49.4	52.4
Cuba (ACE 47)	0.0	0.0	0.0	0.0	0.1
Cuba/Chile (ARPAR4)	0.0	0.0	0.0	0.0	0.0
Comunidad Andina	19.2	4.3	14.7	17.4	20.3
Donaciones	2.2	0.3	0.8	2.6	1.6
Exoneraciones	32.9	83.9	44.3	24.8	19.2
Sector Diplomático	2.5	0.4	0.7	0.8	0.7
Ministerio de Economía y F.P.	5.1	1.2	3.0	0.9	6.9
Organismos Internacionales	3.2	0.2	0.4	0.1	0.1
YPFB	16.8	81.1	35.9	17.9	8.9
Otras Exoneraciones	5.2	1.0	4.2	5.2	2.6

La recaudación liberada del pago de tributos a julio de 2012, registra incremento de 5.7%, con relación a similar período del año anterior. La recaudación liberada según impuesto presenta los siguientes resultados, el GA se incrementa en 17.5%, el IVA en 14.8% y el ICE en 24.9%, mientras que la recaudación liberada del IEHD disminuye en -47.5%.

Del total de recaudación liberada a julio de 2012, el 82.4% corresponde al GA, el 8.4% al IVA, el 0.3% al ICE y el 8.9% al IEHD.

Según acuerdo preferencial y disposición liberatoria a julio de 2012 se tiene la siguiente estructura, los Acuerdos Preferenciales representan el 79.2% de la recaudación liberada, las Exoneraciones -del Sector Diplomático, Ministerio de Economía y Finanzas Públicas, Organismos Internacionales, YPFB y otras exoneraciones- representan el 19.2% y las Donaciones representan el 1.6% en el total de recaudación liberada al mes de julio de 2012.

Dentro de los Acuerdos Preferenciales el ACE 36 referente al MERCOSUR representa el 52.4% del total de recaudaciones liberadas, seguida por los trámites acogidos a desgravación con la Comunidad Andina con el 20.3%, el ACE 66 Acuerdo con México con el 3.1%, el ACE 22 Acuerdo con Chile con el 2.7%, y el resto de los acuerdos preferenciales representa menos del 1% de la recaudación liberada entre enero y julio de 2012.

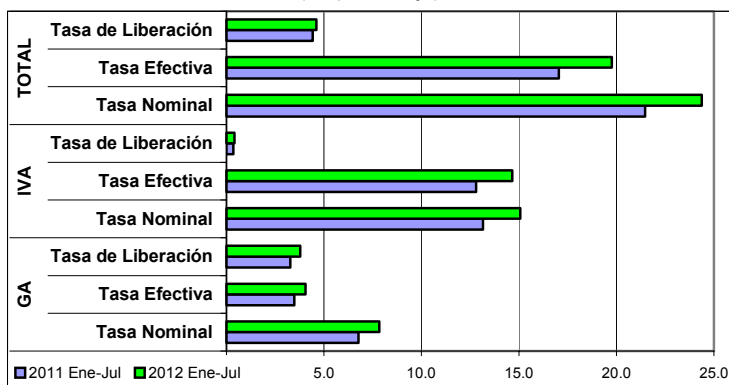
Las exoneraciones de YPFB a julio de 2011 representaban el 17.9% del total liberado y en la presente gestión alcanzan el 8.9%, habiendo disminuido en -47.5% las exoneraciones de YPFB entre enero y julio de 2012.

Por otro lado, la recaudación liberada por trámites que se acogen a la desgravación arancelaria de acuerdos preferenciales se incrementa en 15.4%.

¹⁰ **Recaudación Liberada**, Es la recaudación que se deja de percibir debido al cumplimiento de acuerdos de desgravación arancelaria, como el Acuerdo de Complementación Económica N° 22 entre Bolivia y Chile (ACE 22); Acuerdo de Complementación Económica N° 31 entre Bolivia y México (ACE 31) y reemplazada por el Acuerdo de Complementación Económica N° 66 entre Bolivia y México (ACE 66) a partir del 7 de junio de 2010; Acuerdo de Complementación Económica N° 36 entre Bolivia y MERCOSUR (ACE 36); Acuerdo de Complementación Económica N° 47 entre Bolivia y Cuba (ACE 47); Desgravación arancelaria a las importaciones de bienes originarios de la Comunidad Andina de Naciones (CAN) ; Acuerdo N° 2 de Alcance Parcial para la liberación y expansión del comercio intra regional de semillas entre Argentina, Bolivia, Brasil, Chile, Colombia, Paraguay, Perú y Uruguay-, con el 100% de preferencia arancelaria (AAPAG-2); y el Acuerdo Regional N° 4 Preferencia Arancelaria Regional -PAR 4- entre Argentina, Bolivia, Brasil, Chile, Colombia, Cuba, Ecuador, México, Paraguay, Perú, Uruguay y Venezuela. Actualmente éste Acuerdo se aplica a las importaciones de Bolivia con Chile y Cuba con el 12% de preferencia arancelaria otorgada por el país (AR PAR4); Acuerdo de Complementación Económica con Venezuela (ACEBOLVE); y la determinación de liberaciones impositivas autorizadas por el Ministerio de Economía y Finanzas Públicas, como las donaciones y las exoneraciones referentes a material monetario, bienes de uso militar y material bélico, material publicitario y otros.

Indicadores de Recaudación por Importaciones ¹¹

Tasa Efectiva, Tasa de Liberación y Tasa Nominal del GA e IVA
Enero a Julio de 2011 - 2012 (p)
(En porcentaje)



La tasa efectiva de las recaudaciones por importación de mercaderías, a nivel general entre enero y julio de 2012 registra crecimiento en 2.55 puntos porcentuales, es decir, de una tasa efectiva de 17.05% registrada entre enero y julio de 2011 aumenta a 19.59% en similar período de 2012. La tasa efectiva del GA, IVA, ICE e IEHD aumentan en 0.56, 1.68, 0.20 y 0.11 puntos porcentuales, respectivamente.

A julio de 2012 la tasa de liberación del GA es de 3.76%, del IVA es 0.39%, del ICE es 0.01% y el IEHD 0.41%, aspecto que determina incremento en 0.48 puntos porcentuales en el GA aumento en 0.04 puntos porcentuales en el IVA, el ICE se mantiene constante, mientras que la tasa de liberación del IEHD decrece en 0.39 puntos porcentuales, este comportamiento implica se registre tasa de liberación a nivel general de 4.57%, con un incremento de 0.14 puntos porcentuales respecto a similar período de 2011.

La tasa nominal de las recaudaciones aduaneras a nivel general es de 24.16% a julio de 2012. El GA registró una tasa de 7.81%, el IVA 14.87%, el ICE 0.92% y el IEHD 0.56%. La tasa nominal del GA, IVA e ICE registra incremento en 1.04, 1.72 y 0.20 puntos porcentuales respectivamente, mientras que la tasa nominal del IEHD registra disminución de 0.28 puntos porcentuales con relación a similar período de la gestión 2011.

TASA EFECTIVA SEGÚN IMPUESTO
Enero a Julio de 2007 - 2012 (p)
(En porcentaje)

Tipo de Impuesto	2007 Ene-Jul	2008 Ene-Jul	2009 Ene-Jul	2010 Ene-Jul	2011 Ene-Jul	2012 Ene-Jul
Total	19.30	18.99	17.95	18.24	17.05	19.59
GA	3.91	3.90	3.41	3.58	3.49	4.05
IVA	13.66	13.38	13.58	13.69	12.81	14.49
ICE	1.67	1.65	0.86	0.88	0.70	0.90
IEHD	0.06	0.06	0.10	0.09	0.04	0.15
Variación Absoluta						
Total	0.35	-0.32	-1.04	0.30	-1.19	2.55
GA	-0.03	-0.01	-0.49	0.17	-0.09	0.56
IVA	0.09	-0.28	0.20	0.11	-0.88	1.68
ICE	0.27	-0.02	-0.79	0.02	-0.17	0.20
IEHD	0.01	0.00	0.03	-0.01	-0.04	0.11

TASA DE LIBERACIÓN SEGÚN IMPUESTO
Enero a Julio de 2007 - 2012 (p)
(En porcentaje)

Tipo de Impuesto	2007 Ene-Jul	2008 Ene-Jul	2009 Ene-Jul	2010 Ene-Jul	2011 Ene-Jul	2012 Ene-Jul
Total	4.09	4.74	22.29	6.87	4.43	4.57
GA	3.64	4.11	4.40	4.43	3.28	3.76
IVA	0.39	0.58	0.47	0.38	0.34	0.39
ICE	0.07	0.05	0.03	0.04	0.01	0.01
IEHD			17.40	2.02	0.79	0.41
Variación Absoluta						
Total	-0.09	0.65	17.55	-15.42	-2.45	0.14
GA	-0.08	0.48	0.28	0.04	-1.15	0.48
IVA	-0.01	0.19	-0.11	-0.09	-0.03	0.04
ICE	-0.01	-0.02	-0.02	0.01	-0.02	0.00
IEHD			17.40	-15.37	-1.23	-0.39

TASA NOMINAL SEGÚN IMPUESTO
Enero a Julio de 2007 - 2012 (p)
(En porcentaje)

Tipo de Impuesto	2007 Ene-Jul	2008 Ene-Jul	2009 Ene-Jul	2010 Ene-Jul	2011 Ene-Jul	2012 Ene-Jul
Total	23.40	23.72	40.23	25.11	21.47	24.16
GA	7.55	8.01	7.81	8.01	6.77	7.81
IVA	14.04	13.95	14.05	14.07	13.15	14.87
ICE	1.74	1.70	0.89	0.91	0.72	0.92
IEHD	0.06	0.06	17.49	2.11	0.83	0.56
Variación Absoluta						
Total	-3.92	0.33	16.51	-15.12	-3.64	2.69
GA	-0.57	0.46	-0.21	0.21	-1.25	1.04
IVA	-3.24	-0.09	0.09	0.03	-0.92	1.72
ICE	-0.05	-0.04	-0.81	0.03	-0.20	0.20
IEHD	-0.07	0.00	17.43	-15.38	-1.28	-0.28

¹¹ Indicadores relacionados a la recaudación por importaciones:

Tasa Efectiva: Muestra el porcentaje que representa la recaudación aduanera respecto del valor CIF de Importación.

$$\text{Tasa Efectiva} = \frac{\text{Recaudación pagada}}{\text{Importación}} * 100$$

Tasa de Liberación: Muestra el porcentaje que representa la recaudación liberada del pago de tributos respecto del valor CIF de importación.

$$\text{Tasa de Liberación} = \frac{\text{Recaudación liberada}}{\text{Importación}} * 100$$

Tasa Nominal: Muestra el porcentaje que representa la recaudación potencial respecto del valor CIF de Importación.

$$\text{Tasa Nominal} = \text{Tasa Efectiva} + \text{Tasa de liberación}$$

Consultas a:

ADUANA NACIONAL DE BOLIVIA - Unidad de Estudios Económicos y Estadística
Av. 20 de Octubre N° 2038 Teléfono 2152881 Fax 2116763 e-mail: gchavez@aduana.gob.bo

Aduana Nacional

Porque Bolivia Importa... ¡y Exporta!

