

Recaudación Total ¹ para el Tesoro General de la Nación

A septiembre de 2011 la recaudación total acumulada por importación de mercancías registra incremento de 42.7% con relación a similar período de la gestión 2010, esta tasa de crecimiento se explica por el incremento registrado en la recaudación ordinaria entre enero y septiembre de 2011, que representa el 94.3% de la recaudación total y muestra incremento de 34.6% respecto a similar período del año anterior, cabe destacar que se registra una recaudación de 2.271 millones de bolivianos más que la recaudación total registrada entre enero y septiembre de 2010.

RECAUDACIÓN TOTAL, Enero a Septiembre de 2006 - 2011 (p)
(En millones de bolivianos)

Recaudación	2006	2007	2008	2009	2010	2011
	Ene-Sep	Ene-Sep	Ene-Sep	Ene-Sep	Ene-Sep	Ene-Sep
Recaudación Total	3,258.4	3,911.7	5,107.3	4,154.6	5,323.4	7,594.7
Recaudación Ordinaria	3,258.4	3,863.0	5,102.6	4,154.4	5,323.4	7,164.5
Recaudación Extraordinaria		48.7	4.7	0.2		430.2

Variación Porcentual con Relación a Similar Período del Año Anterior

Recaudación Total	21.2	20.1	30.6	-18.7	28.1	42.7
Recaudación Ordinaria	21.3	18.6	32.1	-18.6	28.1	34.6
Recaudación Extraordinaria			-90.4	-96.2		

Recaudación Ordinaria ²

RECAUDACIÓN ORDINARIA SEGÚN IMPUESTO
Enero a Septiembre de 2006 - 2011 (p)
(En millones de bolivianos)

Impuesto	2006	2007	2008	2009	2010	2011
	Ene-Sep	Ene-Sep	Ene-Sep	Ene-Sep	Ene-Sep	Ene-Sep
Total	3,258.4	3,863.0	5,102.6	4,154.4	5,323.4	7,164.5
GA	677.4	786.0	1,050.0	797.4	1,053.7	1,465.2
IVA	2,332.4	2,737.7	3,586.9	3,119.1	3,986.2	5,389.1
ICE	239.0	326.5	448.5	215.9	260.0	292.0
IEHD	9.6	12.9	17.2	22.1	23.4	18.3

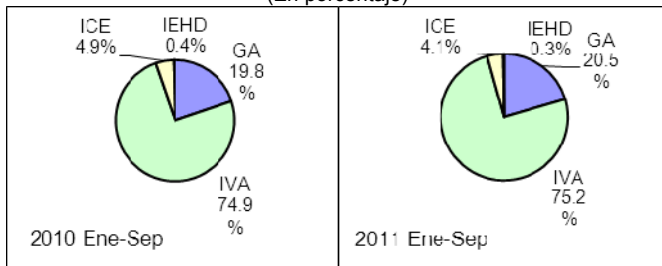
Variación Porcentual con Relación a Similar Período del Año Anterior

Total	21.3	18.6	32.1	-18.6	28.1	34.6
GA	20.5	16.0	33.6	-24.1	32.2	39.0
IVA	17.8	17.4	31.0	-13.0	27.8	35.2
ICE	80.7	36.6	37.4	-51.9	20.4	12.3
IEHD	-10.3	34.7	33.4	28.4	6.1	-22.0

Participación Porcentual

Total	100.0	100.0	100.0	100.0	100.0	100.0
GA	20.8	20.3	20.6	19.2	19.8	20.5
IVA	71.6	70.9	70.3	75.1	74.9	75.2
ICE	7.3	8.5	8.8	5.2	4.9	4.1
IEHD	0.3	0.3	0.3	0.5	0.4	0.3

Participación en la Recaudación Ordinaria por Impuesto
Enero a Septiembre de 2010 - 2011 (p)
(En porcentaje)



La recaudación ordinaria por importación de mercancías según impuesto registra el siguiente comportamiento: la recaudación del **Gravamen Arancelario (GA)** crece en 39%, el **Impuesto al Valor Agregado (IVA)** aumenta en 35.2% y la recaudación del **Impuesto al Consumo Específico (ICE)** crece en 12.3%, mientras que la recaudación del **Impuesto Especial a los Hidrocarburos y Derivados (IEHD)** disminuye en -22%. En cuanto a la participación porcentual de los impuestos respecto al total de recaudación ordinaria, se registra el siguiente comportamiento: el GA incrementa su participación de 19.8% registrado de enero a septiembre de 2010 a 20.5% en similar período de 2011, el IVA incrementa su participación de 74.9% registrado de enero a septiembre de 2010 a 75.2% en similar período de 2011. La tasa de participación del ICE disminuye de 4.9% registrado de enero a septiembre de 2010 a 4.1% en similar período de 2011 y la tasa de participación del IEHD disminuye de 0.4% registrado de enero a septiembre de 2010 a 0.3% en similar período de 2011.

La recaudación ordinaria en efectivo se incrementa en 28.2% y la recaudación ordinaria en valores crece en 127.7% de enero a septiembre de 2011. En el período de análisis la recaudación en efectivo representa el 89.2% del total recaudado.

RECAUDACIÓN ORDINARIA SEGUN TIPO DE PAGO
Enero a Septiembre de 2006 - 2011 (p)
(En millones de bolivianos)

Recaudación	2006	2007	2008	2009	2010	2011
	Ene-Sep	Ene-Sep	Ene-Sep	Ene-Sep	Ene-Sep	Ene-Sep
Recaudación Ordinaria	3,258.4	3,863.0	5,102.6	4,154.4	5,323.4	7,164.5
Recaudación en Efectivo	3,090.4	3,747.5	4,763.8	3,953.7	4,984.0	6,391.9
Recaudación en Valores	168.0	115.6	338.8	200.8	339.3	772.5

Variación Porcentual con Relación a Similar Período del Año Anterior

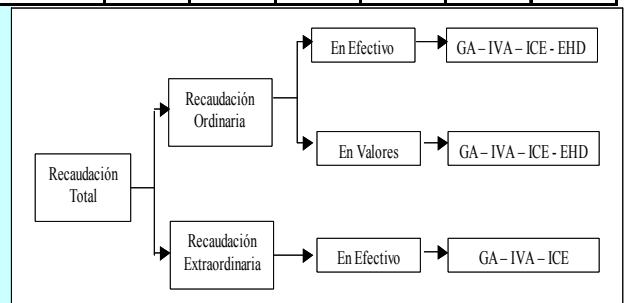
Recaudación Ordinaria	21.3	18.6	32.1	-18.6	28.1	34.6
Recaudación en Efectivo	21.3	21.3	27.1	-17.0	26.1	28.2
Recaudación en Valores	22.2	-31.2	193.1	-40.7	69.0	127.7

Participación Porcentual

Recaudación Ordinaria	100.0	100.0	100.0	100.0	100.0	100.0
Recaudación en Efectivo	94.8	97.0	93.4	95.2	93.6	89.2
Recaudación en Valores	5.2	3.0	6.6	4.8	6.4	10.8

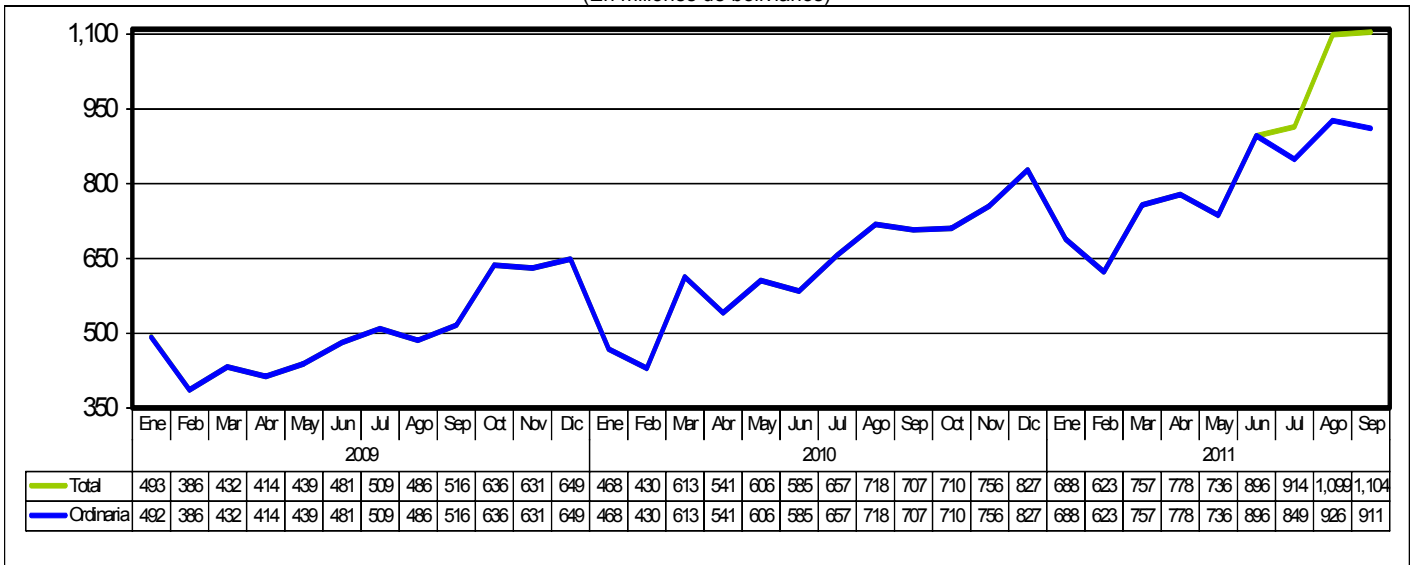
¹ **Recaudación Total**, es la recaudación obtenida del pago de tributos por importaciones regulares de mercancías y la recaudación obtenida a partir de la implementación de programas eventuales de regularización impositiva. Se cuantifica para los siguientes tipos de tributos: Gravamen Arancelario (GA), Impuesto al Valor Agregado (IVA), Impuesto al Consumo Específico (ICE) e Impuesto Especial a los Hidrocarburos y Derivados (IEHD).

² **Recaudación Ordinaria**, es la recaudación obtenida del pago de tributos por importaciones regulares de mercancías, cuantificadas según tipo de impuesto y tipo de pago, es decir, pagados en efectivo ó pagados mediante la presentación certificados valorados.

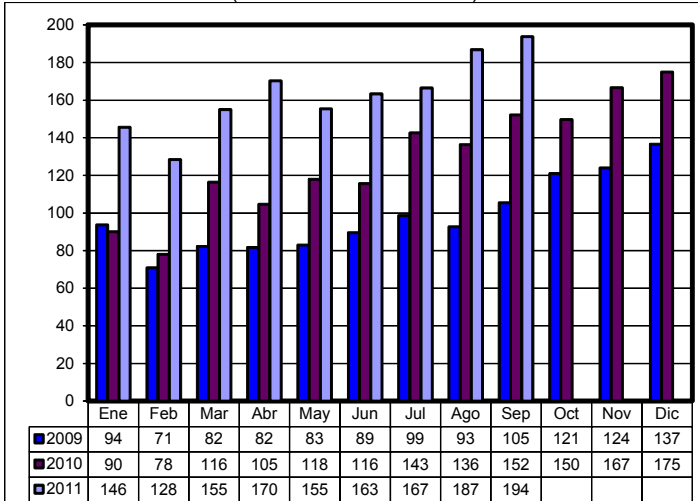


Recaudaciones por Importación

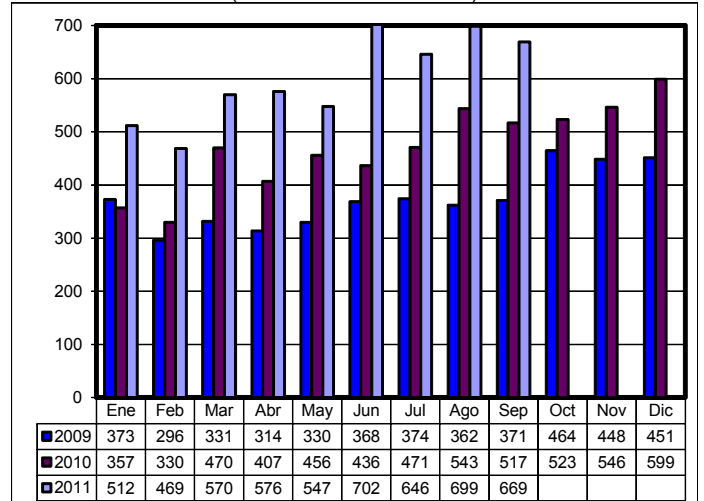
Recaudación Total y Ordinaria Según Año y Mes, 2009 - 2011 (p)
(En millones de bolivianos)



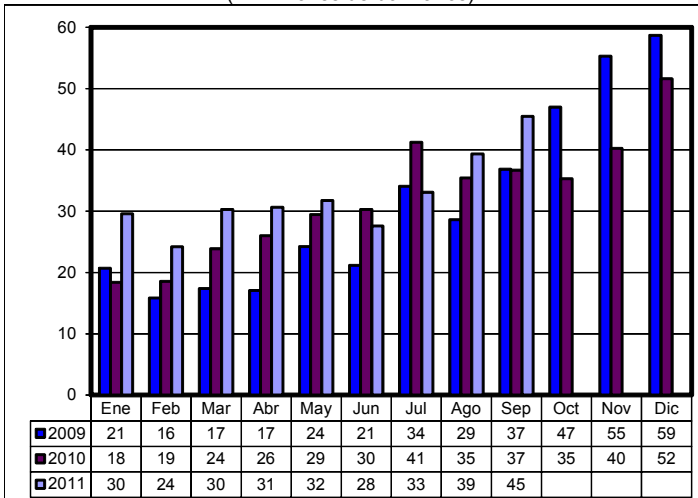
Recaudación Ordinaria del GA, 2009 - 2011 (p)
(En millones de bolivianos)



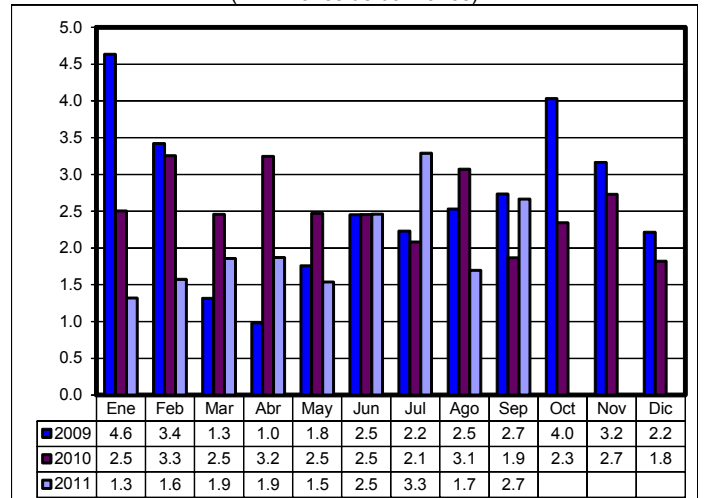
Recaudación Ordinaria del IVA, 2009 - 2011 (p)
(En millones de bolivianos)



Recaudación Ordinaria del ICE, 2009 - 2011 (p)
(En millones de bolivianos)

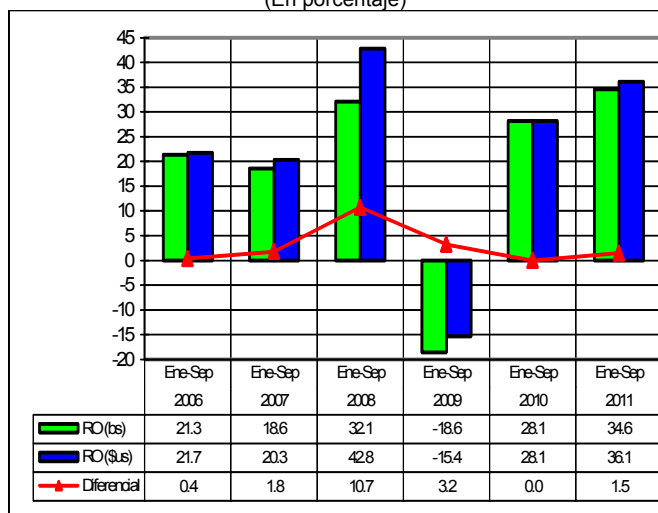


Recaudación Ordinaria del IEHD, 2009 - 2011 (p)
(En millones de bolivianos)



Recaudación Total en dólares americanos ³

Tasa de Variación de la Recaudación Ordinaria en bolivianos y dólares americanos Enero a Septiembre de 2006 – 2011 (p)
(En porcentaje)



RECAUDACIÓN TOTAL, Enero a Septiembre de 2006 - 2011 (p)
(En millones de dólares americanos)

Recaudación	2006 Ene-Sep	2007 Ene-Sep	2008 Ene-Sep	2009 Ene-Sep	2010 Ene-Sep	2011 Ene-Sep
Recaudación Total	404.0	492.3	694.8	587.6	753.0	1,086.1
Recaudación Ordinaria	404.0	486.1	694.2	587.6	753.0	1,024.4
Recaudación Extraordinaria		6.1	0.6	0.0		61.7
Variación Porcentual con Relación a Similar Periodo del Año Anterior						
Recaudación Total	21.6	21.8	41.1	-15.4	28.1	44.2
Recaudación Ordinaria	21.7	20.3	42.8	-15.4	28.1	36.1
Recaudación Extraordinaria			-89.7	-96.0		

La recaudación ordinaria en bolivianos registra incremento de 34.6% y la recaudación ordinaria expresada en dólares americanos registra un incremento de 36.1%, aspecto que se explica por la variación del tipo de cambio a septiembre de 2011.

Al noveno mes de 2011 la recaudación ordinaria alcanza a 1.024.4 millones de dólares, es decir 271 millones de dólares más que en similar periodo de la gestión 2010.

La gráfica muestra el impacto de la variación del tipo de cambio en las recaudaciones aduaneras, determinando la existencia de un diferencial de 0.4 puntos porcentuales registrados en similar período de 2006 y un diferencial positivo de 1.5 puntos porcentuales a septiembre de 2011.

Recaudación Extraordinaria ⁴

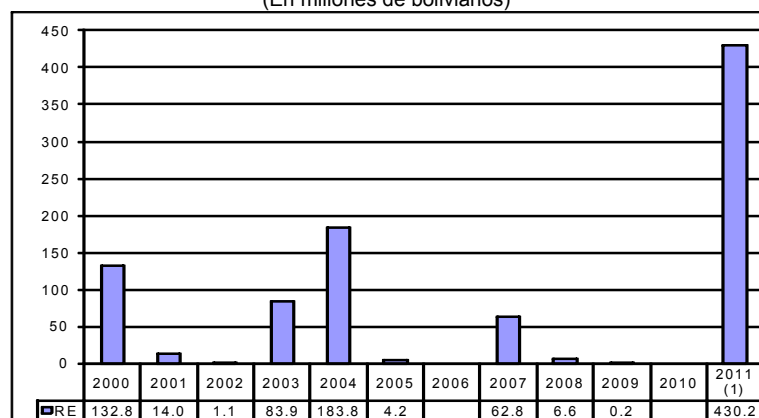
Mediante Decreto Supremo 25575 y Decreto Supremo 25801 se efectuó entre el 05/11/1999 al 31/08/2000 el primer Programa de Regularización del periodo 2000 al 2011, posteriormente mediante Ley 2152 y en el periodo 23/11/2000 al 28/02/2001 se realizó un segundo programa.

Mediante Ley 2332 del 08/02/2002 al 09/09/2002 se efectuó un tercer programa. En la gestión 2003 se inició el programa de más larga duración a partir de la Ley 2492, Decreto Supremo 27352, Ley 2647 y Decreto Supremo 27627, este programa se realizó en el periodo 08/09/2003 al 30/09/2005, el mismo que comprendía la regularización de vehículos y otras mercancías que habían ingresado ilegalmente. En la gestión 2006 no se implementó ningún programa eventual de regularización.

Mediante Ley 3467 de 12/09/2006 y reglamentada por el Decreto Supremo 28963 de 06/12/2006 se efectuó un nuevo programa a partir de enero de 2007 hasta febrero de 2009.

Finalmente, la Ley 133 de 08/06/2011 implementa a partir de julio de 2011 el Programa de Saneamiento Legal de Vehículos Automotores.

Recaudación Extraordinaria, 2000 – 2011
(En millones de bolivianos)



(1) Período julio a septiembre de 2011

RECAUDACIÓN EXTRAORDINARIA SEGUN ADUANA
Julio - Septiembre 2011
(En miles de bolivianos)

Administración de Aduana	Jul	Ago	Sep	Total	Part. %
Total	65,269	172,060	192,894	430,223	100.0
Interior Cochabamba	17,664	53,644	58,698	130,006	30.2
Interior La Paz	16,073	38,738	35,300	90,112	20.9
Interior Santa Cruz	12,059	23,175	34,514	69,748	16.2
Interior Oruro	6,531	10,720	18,298	35,549	8.3
Interior Potosí	3,486	9,843	11,518	24,848	5.8
Interior Sucre	2,388	8,276	9,357	20,021	4.7
Interior Tarija	3,974	5,602	3,640	13,216	3.1
Guayaramerín	1,277	3,501	5,424	10,202	2.4
Puerto Suárez	571	4,422	3,999	8,993	2.1
Frontera Villazón		2,491	3,481	5,972	1.4
Zona Franca Ind. El Alto		3,995	852	4,847	1.1
Zona Franca Ind. Cochabamba		1,105	2,189	3,294	0.8
Frontera Yacuiba	242	1,645	987	2,873	0.7
Interior Cobija	654	844	695	2,193	0.5
Zona Franca Ind. Patacamaya		1,092	954	2,046	0.5
San Matias	268	866	668	1,802	0.4
Zona Franca Ind. Oruro		1,376	104	1,480	0.3
Bermejo	83	516	65	665	0.2
Zona Franca Ind. Winner			577	577	0.1
Zona Franca Cial. Winner		62	472	535	0.1
Zona Franca Cial. Cochabamba			516	516	0.1
Zona Franca Cial. Santa Cruz		80	363	442	0.1
Zona Franca Ind. Santa Cruz			161	161	0.0
Zona Franca Cial. Oruro		23	55	78	0.0
Zona Franca Cial. El Alto		40	7	48	0.0

En los tres primeros meses de aplicación –julio a septiembre- se obtuvo recaudación extraordinaria de 430.2 millones de bolivianos, monto que representa el 5.7% de la recaudación total acumulada al mes de septiembre de 2011.

En julio se recaudó 65.3 millones de bolivianos, 172 millones de bolivianos en agosto y 192.8 millones de bolivianos en septiembre, determinando la nacionalización en los tres meses de 41.357 vehículos automotores. La aduana Interior Cochabamba, Interior La Paz e Interior Santa Cruz concentran el 67.4% del total de la recaudación extraordinaria.

³ **Recaudación Total en dólares americanos**, considera el tipo de cambio oficial de venta del dólar americano proporcionado por el Banco Central de Bolivia, vigente a la fecha de aceptación de la declaración de mercancías y que la ANB actualiza semanalmente.

⁴ **Recaudación Extraordinaria**, es la recaudación obtenida por el pago de tributos a partir de la implementación de programas de regularización impositiva.

Recaudación Ordinaria según Departamento ⁵

RECAUDACIÓN ORDINARIA SEGÚN DEPARTAMENTO

Enero a Septiembre de 2006 - 2011 (p)

(En miles de bolivianos)

Departamento	2006 Ene-Sep	2007 Ene-Sep	2008 Ene-Sep	2009 Ene-Sep	2010 Ene-Sep	2011 Ene-Sep
Total	3,258,378	3,863,034	5,102,633	4,154,410	5,323,359	7,164,460
Chuquisaca	11,174	22,884	17,081	14,581	26,962	21,798
La Paz	846,629	999,826	1,435,091	1,060,049	1,457,116	1,886,061
Oruro	269,181	320,784	450,448	304,712	344,304	607,039
Cochabamba	415,436	543,963	669,201	435,536	488,289	679,739
Potosí	192,171	222,121	195,783	210,205	205,583	188,691
Tarija	203,491	167,726	264,320	180,382	244,238	449,575
Santa Cruz	1,316,686	1,582,683	2,069,235	1,943,474	2,549,888	3,327,366
Beni	3,583	2,176	871	5,447	6,784	3,980
Pando	27	872	604	25	194	211

Variación Porcentual con Relación a Similar Periodo del Año Anterior

Departamento	2007	2008	2009	2010	2011
Total	21.3	18.6	32.1	-18.6	28.1
Chuquisaca	3.0	104.8	-25.4	-14.6	84.9
La Paz	17.6	18.1	43.5	-26.1	37.5
Oruro	19.3	19.2	40.4	-32.4	13.0
Cochabamba	39.8	30.9	23.0	-34.9	12.1
Potosí	118.4	15.6	-11.9	7.4	-2.2
Tarija	-16.8	-17.6	57.6	-31.8	35.4
Santa Cruz	20.4	20.2	30.7	-6.1	31.2
Beni	-31.6	-39.3	-60.0	525.3	24.5
Pando	-77.5	3,191.0	-30.7	-95.8	667.0

Participación Porcentual

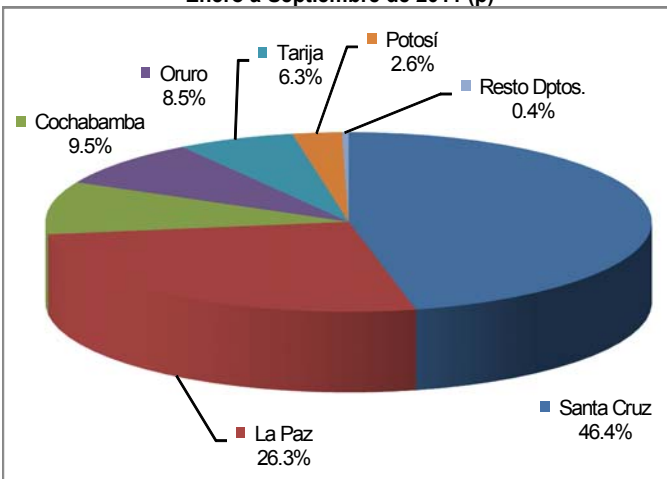
Departamento	2006	2007	2008	2009	2010	2011
Total	100.0	100.0	100.0	100.0	100.0	100.0
Chuquisaca	0.3	0.6	0.3	0.4	0.5	0.3
La Paz	26.0	25.9	28.1	25.5	27.4	26.3
Oruro	8.3	8.3	8.8	7.3	6.5	8.5
Cochabamba	12.7	14.1	13.1	10.5	9.2	9.5
Potosí	5.9	5.7	3.8	5.1	3.9	2.6
Tarija	6.2	4.3	5.2	4.3	4.6	6.3
Santa Cruz	40.4	41.0	40.6	46.8	47.9	46.4
Beni	0.1	0.1	0.0	0.1	0.1	0.1
Pando	0.0	0.0	0.0	0.0	0.0	0.0

La información corresponde a la recaudación por importación según aduana de pago y no se refiere a la residencia del importador

La recaudación ordinaria al noveno mes de 2011, según departamento presenta aumento en el pago de tributos en administraciones de aduana de Tarija en 84.1%, Oruro en 76.3%, Cochabamba en 39.2%, Santa Cruz en 30.5%, La Paz en 29.4% y Pando en 9%, mientras que los departamentos de Beni, Chuquisaca y Potosí disminuyen la recaudación ordinaria en -41.3%, -19.2% y -8.2% respectivamente.

El departamento de Santa Cruz recauda el 46.4% del total de las recaudaciones ordinarias, La Paz el 26.3%, Cochabamba 9.5%, Oruro 8.5%, Tarija 6.3% y Potosí 2.6%, concentrando estos seis departamentos el 99.6% de las recaudaciones ordinarias a septiembre de 2011. Las administraciones de aduana que se encuentran en los departamentos de Chuquisaca, Beni y Pando concentran solamente el 0.4% de las recaudaciones ordinarias.

Estructura Porcentual de Recaudación Ordinaria por Departamento Enero a Septiembre de 2011 (p)

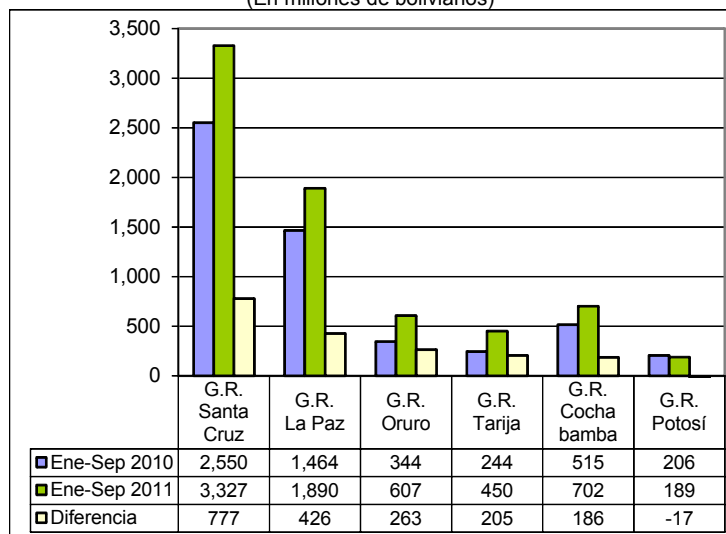


Recaudación Ordinaria según Gerencia Regional ⁶ y Aduana

Recaudación Ordinaria Según Gerencia Regional

Enero a Septiembre de 2010 - 2011 (p)

(En millones de bolivianos)



A septiembre de 2011, la recaudación ordinaria según Gerencia Regional presenta el siguiente comportamiento: la Gerencia Tarija se incrementa en 84.1%, la Gerencia Oruro crece en 76.3%, la Gerencia Cochabamba en 36.2%, la Gerencia Santa Cruz en 30.5% y la Gerencia La Paz crece en 29.1%, mientras que la Gerencia Regional Potosí disminuye en -8.2% la recaudación ordinaria al mes de septiembre de 2011.

La Gerencia Regional de Santa Cruz concentra el 46.4% de la recaudación al mes de septiembre de 2011, la Gerencia La Paz el 26.4% y la Gerencia Cochabamba el 9.8%, representando las tres gerencias el 82.6% de la recaudación al noveno mes de 2011.

La diferencia de 1.841 millones de bolivianos registrada entre la recaudación obtenida entre enero y septiembre de 2011 respecto a la recaudación de similar período de 2010, según Gerencia Regional muestra las siguientes diferencias: la Gerencia Regional de Santa Cruz registra una diferencia de 777 millones de bolivianos entre la recaudación registrada de enero a septiembre de 2011 respecto a la recaudación en similar periodo de 2010, le sigue la Gerencia La Paz con un diferencial de 426 millones de bolivianos y en tercer lugar se encuentra la Gerencia de Oruro con 263 millones de bolivianos.

⁵ La Recaudación según Departamento, es aquella obtenida a partir de la agregación de la recaudación según aduana de pago en el ámbito geográfico departamental, la cual no considera la residencia del importador.

⁶ La Recaudación según Gerencia Regional, es aquella obtenida a partir de la agregación de la recaudación según aduana de pago en el ámbito administrativo de la Aduana Nacional, la cual no considera la residencia del importador.

Recaudaciones por Importación

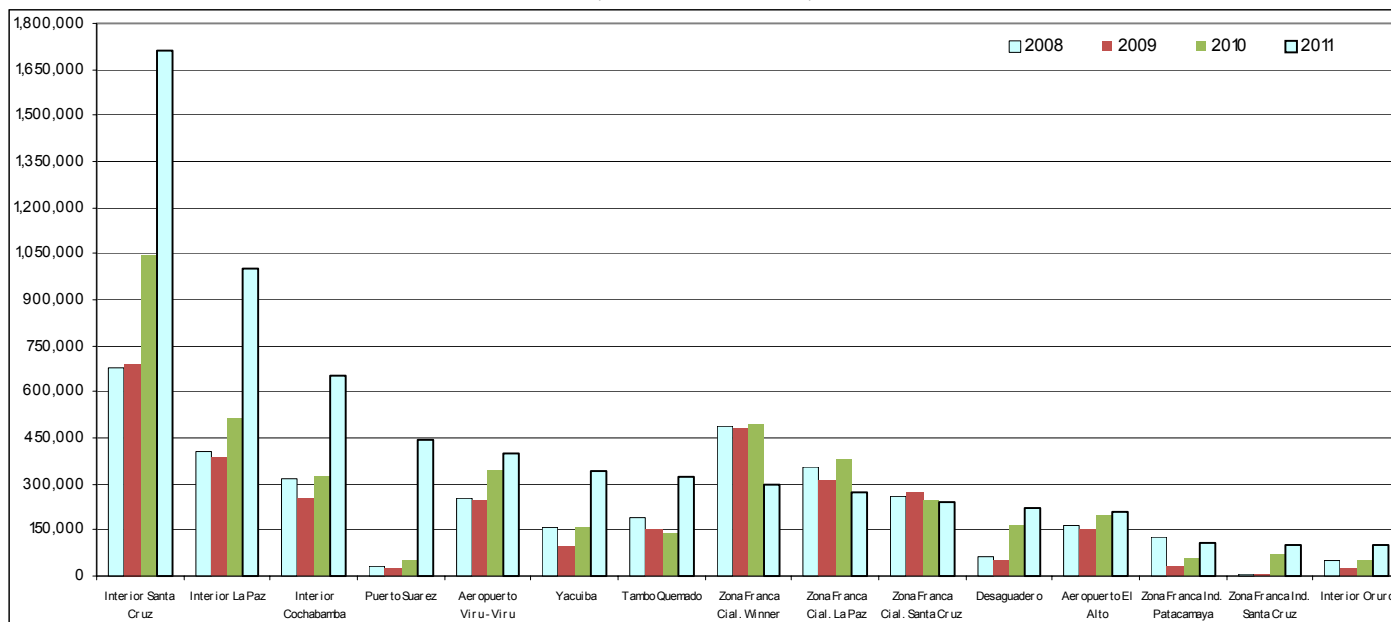
RECAUDACIÓN ORDINARIA SEGÚN GERENCIA REGIONAL Y ADMINISTRACIÓN DE ADUANA, Enero a Septiembre 2006 - 2011 (p)

Gerencia Regional Administración de Aduana	Miles de bolivianos						Variación Porcentual						Participación Porcentual					
	2006	2007	2008	2009	2010	2011	2006	2007	2008	2009	2010	2011	2006	2007	2008	2009	2010	2011
	Ene-Sep	Ene-Sep	Ene-Sep	Ene-Sep	Ene-Sep	Ene-Sep	Ene-Sep	Ene-Sep	Ene-Sep	Ene-Sep	Ene-Sep	Ene-Sep	Ene-Sep	Ene-Sep	Ene-Sep	Ene-Sep	Ene-Sep	Ene-Sep
Total	3,258,378	3,863,034	5,102,633	4,544,410	5,323,359	7,164,460	213	18.6	32.1	-18.6	28.1	34.6	100.0	100.0	100.0	100.0	100.0	100.0
GERENCIA DE LA PAZ	850,239	1,002,874	1,436,567	1,065,521	1,464,094	1,890,252	17.3	18.0	43.2	-25.8	37.4	29.1	26.1	26.0	28.2	25.6	27.5	26.4
Interior La Paz	339,296	354,440	404,809	388,775	513,205	999,979	18	4.5	14.2	-4.0	32.0	94.8	10.4	9.2	7.9	9.4	9.6	14.0
Aeropuerto El Alto	128,638	140,657	164,518	150,132	193,508	210,509	-9.1	9.3	17.0	-8.7	28.9	8.8	3.9	3.6	3.2	3.6	3.6	2.9
Zona Franca Cial. La Paz	192,012	232,695	357,192	309,716	382,461	272,994	15.2	21.2	53.5	-13.3	23.5	-28.6	5.9	6.0	7.0	7.5	7.2	3.8
Charaña	22,406	30,772	45,452	24,845	31,212	14,687	-2.3	37.3	47.7	-45.3	25.6	-52.9	0.7	0.8	0.9	0.6	0.6	0.2
Zona Franca Ind. La Paz	111,642	157,178	231,020	68,074	83,341	59,743	229.8	40.8	47.0	-70.5	22.4	-28.3	3.4	4.1	4.5	1.6	1.6	0.8
Guayaramerín	3,347	2,032	595	5,403	6,765	3,980	-36.1	-39.3	-70.7	807.4	25.2	-41.2	0.1	0.1	0.0	0.1	0.1	0.1
Desaguadero	15,121	20,584	63,508	52,679	165,631	221,198	92.5	36.1	208.5	-17.1	24.4	33.5	0.5	0.5	1.2	1.3	3.1	3.1
Zona Franca Cial. Desaguadero	21,089	27,557	40,552	34,423	28,820	2	81.3	30.7	47.2	-15.1	-16.3	-100.0	0.6	0.7	0.8	0.8	0.5	0.0
Interior Cobija					91	30						-66.9					0.0	0.0
Zona Franca Cial. Cobija	27	872	604	25	102	181	-77.5	3,191.0	-30.7	-95.8	305.0	76.9	0.0	0.0	0.0	0.0	0.0	0.0
Postal La Paz	444	545	592	604	593	967	-11.2	22.9	8.5	2.0	-1.8	63.1	0.0	0.0	0.0	0.0	0.0	0.0
Zona Franca Cial. Guayaramerín	236	144	276	44	19		-39.0	9.13	-83.9	-57.9			0.0	0.0	0.0	0.0	0.0	0.0
Zona Franca Ind. Patacamaya	15,982	35,397	127,448	30,801	58,344	105,983	970.6	121.5	260.0	-75.8	89.4	81.7	0.5	0.9	2.5	0.7	1.1	1.5
GERENCIA DE OROURO	269,181	320,784	450,448	304,712	344,304	607,039	19.3	19.2	40.4	-32.4	13.0	76.3	8.3	8.3	8.8	7.3	6.5	8.5
Interior Oruro	26,124	27,407	47,717	24,894	48,630	102,258	-12.1	4.9	74.1	-47.8	95.3	110.3	0.8	0.7	0.9	0.6	0.9	1.4
Zona Franca Cial. Oruro	21,103	29,777	46,169	41,355	60,970	67,891	9.1	41.1	55.1	-10.4	47.4	11.4	0.6	0.8	0.9	1.0	1.1	0.9
Zona Franca Ind. Oruro	44,793	80,959	114,240	40,665	42,536	50,426	309.0	80.7	41.1	-64.4	4.6	18.5	1.4	2.1	2.2	1.0	0.8	0.7
Tambo Quemado	126,480	113,322	190,601	150,948	141,909	322,632	-5.1	-10.4	68.2	-20.8	-6.0	127.4	3.9	2.9	3.7	3.6	2.7	4.5
Pisiga	50,681	69,319	51,720	46,850	50,260	63,832	56.6	36.8	-25.4	-9.4	7.3	27.0	1.6	1.8	1.0	1.1	0.9	0.9
GERENCIA DE POTOSÍ	192,171	222,121	195,783	210,205	205,583	188,691	118.4	15.6	-11.9	7.4	-2.2	-8.2	5.9	5.7	3.8	5.1	3.9	2.6
Interior Potosí	7,124	30,156	20,062	24,588	24,112	45,101	-74.7	323.3	-33.5	22.6	-1.9	87.1	0.2	0.8	0.4	0.6	0.5	0.6
Avaroa	126,835	121,412	97,043	107,509	89,985	82,987	1207.3	-4.3	-20.1	10.8	-16.3	-7.8	3.9	3.1	1.9	2.6	1.7	1.2
Apacheta	278	383	334	133	279	256		37.4	-12.7	-60.3	110.1	-8.3	0.0	0.0	0.0	0.0	0.0	0.0
Villazón	55,996	66,783	71,288	74,420	87,685	60,347	15.9	19.3	6.7	4.4	17.8	-31.2	1.7	1.7	1.4	1.8	1.6	0.8
Zona Franca Cial. Villazón	1937	3,387	7,057	3,555	3,523		4.9	74.8	108.4	-49.6	-0.9		0.1	0.1	0.1	0.1	0.1	
GERENCIA DE COCHABAMBA	426,809	566,846	686,282	450,117	515,251	701,537	38.5	32.9	21.1	-34.4	14.5	36.2	13.1	14.7	13.4	10.8	9.7	9.8
Interior Cochabamba	188,776	210,272	317,632	255,489	320,560	651,597	25.6	11.4	51.1	-19.6	25.5	103.3	5.8	5.4	6.2	6.1	6.0	9.1
Zona Franca Cial. Cochabamba	87,379	107,103	114,748	95,885	99,232	79	23.4	22.6	7.1	-16.4	3.5	-99.9	2.7	2.8	2.2	2.3	1.9	0.0
Zona Franca Ind. Cochabamba	114,909	200,127	213,465	615,48	44,927	37	139.3	74.2	6.7	-71.2	-27.0	-99.9	3.5	5.2	4.2	1.5	0.8	0.0
Aeropuerto Cochabamba	23,268	25,020	22,111	21,410	22,750	27,242	-14.7	7.5	-11.6	-3.2	6.3	19.7	0.7	0.6	0.4	0.5	0.4	0.4
Interior Sucre	11,714	22,884	17,081	14,581	26,962	21,798	3.0	104.8	-25.4	-14.6	84.9	-19.2	0.3	0.6	0.3	0.4	0.5	0.3
Postal Cochabamba	1,104	1,441	1,245	1,203	820	784	40.4	30.5	-13.6	-3.3	-31.8	-4.4	0.0	0.0	0.0	0.0	0.0	0.0
GERENCIA DE SANTA CRUZ	1,316,686	1,582,683	2,069,235	1,943,474	2,549,888	3,327,366	20.4	20.2	30.7	-6.1	31.2	30.5	40.4	41.0	40.6	46.8	47.9	46.4
Interior Santa Cruz	452,343	549,073	680,077	690,704	1,048,601	1,712,909	23.6	21.4	23.9	1.6	51.8	63.4	13.9	14.2	13.3	16.6	19.7	23.9
Zona Franca Cial. Santa Cruz	147,062	158,103	262,062	269,593	248,115	239,615	6.3	7.5	65.8	2.9	-8.0	-3.4	4.5	4.1	5.1	6.5	4.7	3.3
Aeropuerto Viru - Viru	188,376	226,618	251,101	244,042	339,175	396,881	21.7	20.3	10.8	-2.8	39.0	17.0	5.8	5.9	4.9	5.9	6.4	5.5
Zona Franca Cial. Puerto Suarez	45,603	66,279	80,890	85,674	102,032	67,291	-3.0	45.3	22.0	5.9	19.1	-34.0	1.4	1.7	1.6	2.1	1.9	0.9
Zona Franca Ind. Puerto Suarez			2,643	831	1,072	1,611				-68.5	29.0	50.3			0.1	0.0	0.0	0.0
Puerto Suarez	14,028	30,737	34,062	23,106	52,636	443,241	-48.5	119.1	10.8	-32.2	127.8	742.1	0.4	0.8	0.7	0.6	1.0	6.2
Zona Franca Cial. Puerto Aguirre	68,717	63,492	188,107	103,774	137,512	27,172	41.6	-7.6	196.3	-44.8	32.5	-80.2	2.1	1.6	3.7	2.5	2.6	0.4
San Matías	1,770	3,099	6,815	4,269	5,158	3,157	-54.2	75.1	119.9	-37.4	20.8	-38.8	0.1	0.1	0.1	0.1	0.1	0.0
Zona Franca Cial. San Matías			2,403	6,300	1,342	28				162.2	-78.7	-97.9			0.0	0.2	0.0	0.0
Postal Santa Cruz	484	631	289	250	793	485	-0.4	30.3	-54.1	-13.6	217.1	-38.9	0.0	0.0	0.0	0.0	0.0	0.0
Zona Franca Cial. Winner	349,379	423,153	489,824	484,268	494,443	294,723	19.0	21.1	15.8	-1.1	2.1	-40.4	10.7	11.0	9.6	11.7	9.3	4.1
Zona Franca Ind. Winner	43,768	56,980	61,992	25,413	50,488	37,778	410.4	30.2	8.8	-59.0	98.7	-25.2	1.3	1.5	1.2	0.6	0.9	0.5
Zona Franca Ind. Santa Cruz	5,157	4,516	8,971	5,249	68,521	102,474	-5.0	-12.4	98.7	-41.5	1,205.4	49.6	0.2	0.1	0.2	0.1	1.3	1.4
GERENCIA DE TARIJA	203,491	167,726	264,320	180,382	244,238	449,575	-16.8	-17.6	57.6	-31.8	35.4	84.1	6.2	4.3	5.2	4.3	4.6	6.3
Yacuiba	106,281	76,914	161,169	93,129	155,736	345,046	-19.7	-27.6	109.5	-42.2	67.2	121.6	3.3	2.0	3.2	2.2	2.9	4.8
Interior Tarija	32,021	22,515	24,137	23,538	26,040	45,751	-37.4	-29.7	7.2	-2.5	10.6	75.7	1.0	0.6	0.5	0.6	0.5	0.6
Bermejo	19,051	17,908	28,772	17,587	13,039	20,592	-3.4	-6.0	60.7	-38.9	-25.9	57.9	0.6	0.5	0.6	0.4	0.2	0.3
Zona Franca Cial. Yacuiba	45,941	50,163	50,023	45,972	49,311	37,857	11.2	9.2	-0.3	-8.1	7.3	-23.6	1.4	1.3	1.0	1.1	0.9	0.5
Villamontes	198	226	219	157	113	529		14.4	-3.1	-28.5	-27.6	366.8	0.0	0.0	0.0	0.0	0.0	0.0

La información corresponde a la recaudación por importación según aduana de pago y jurisdicción geográfica de la Gerencia Regional

Recaudaciones por Importación

Recaudación Ordinaria Según Principales Administraciones Aduaneras, Enero a Septiembre de 2008 – 2011 (p)
(En miles de bolivianos)



Se explica el incremento de la recaudación en la Gerencia Regional Tarija a partir del crecimiento registrado en las aduanas de Villamontes en 366.8%, Yacuiba en 121.6%, Interior Tarija en 75.7% y Bermejo en 57.9%.

La recaudación de la Gerencia Regional Oruro, según aduana registra el siguiente comportamiento: Tambo Quemado crece en 127.4%, Interior Oruro crece en 110.3%, Pisiga en 27%, Zona Franca Ind. Oruro en 18.5% y Zona Franca Comercial Oruro en 11.4%.

En la Gerencia Regional Cochabamba la recaudación se incrementa en las aduanas de: Interior Cochabamba en 103.3% y Aeropuerto Cochabamba en 19.7%.

La Gerencia Regional Santa Cruz presenta incremento en la recaudación de las aduanas de: Puerto Suárez en 742.1%, Interior Santa Cruz en 63.4%, Zona Franca Ind. Puerto Suárez en 50.3%, Zona Franca Ind. Santa Cruz en 49.6% y Aeropuerto Viru Viru en 17%.

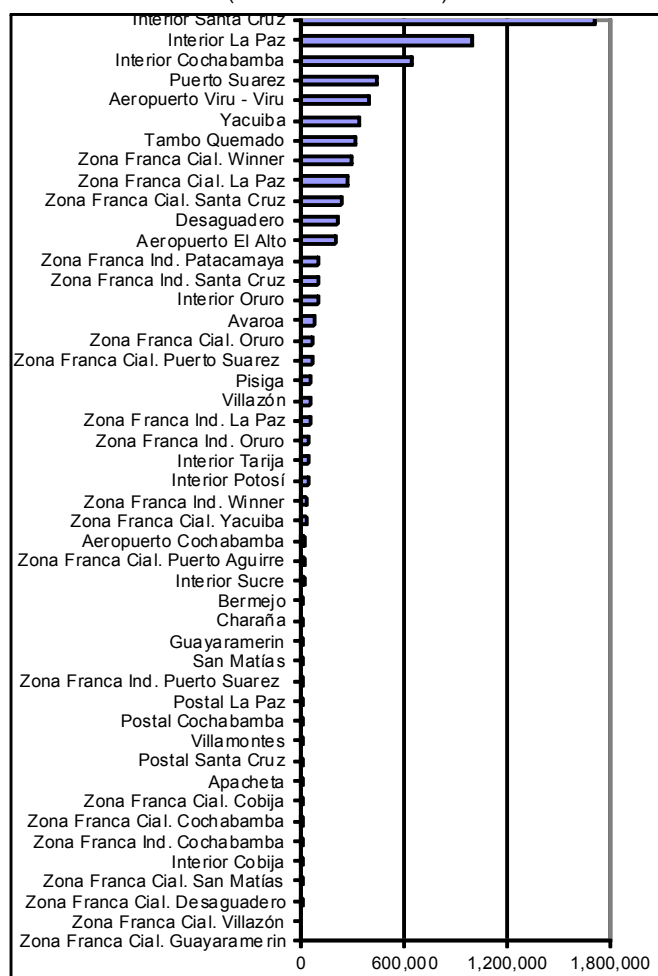
La Gerencia Regional La Paz registra incremento en la recaudación en las aduanas de: Interior La Paz en 94.8%, Zona Franca Ind. Patacamaya en 81.7%, Zona Franca Comercial Cobija en 76.9%, Postal La Paz en 63.1%, Desaguadero en 33.5% y Aeropuerto El Alto que incrementa su recaudación en 8.8%.

La disminución en -7.8% en la recaudación ordinaria de Avaroa y la caída en -31.2% en la recaudación de Villazón, explican la tasa de variación negativa de la Gerencia Regional Potosí.

Al mes de septiembre de 2011, quince aduanas concentran el 89.6% de la recaudación ordinaria, según orden de importancia son: Interior Santa Cruz que recauda el 23.9%, Interior La Paz 14%, Interior Cochabamba 9.1%, Puerto Suárez 6.2%, Aeropuerto Viru Viru 5.5%, Yacuiba 4.8%, Tambo Quemado 4.5%, Zona Franca Comercial Winner 4.1%, Zona Franca Comercial La Paz 3.8%, Zona Franca Comercial Santa Cruz 3.3%, Desaguadero 3.1%, Aeropuerto El Alto 2.9%, Zona Franca Industrial Patacamaya 1.5%, Zona Franca Industrial Santa Cruz 1.4% e Interior Oruro 1.4%.

Al noveno mes de 2011, de las 45 administraciones de aduana que presentan información de recaudación aduanera 23 presentan tasa de variación positiva y 22 registran tasa de variación negativa. Dos zonas francas comerciales no generaron recaudación debido a que fueron revocadas sus concesiones.

Recaudación Ordinaria según Administración Aduanera
Enero a Septiembre de 2011 (p)
(En miles de bolivianos)



Recaudación Ordinaria según Tipo de Aduana ⁷

Por tipo de administración aduanera a septiembre de 2011 se registran los siguientes resultados: las aduanas de frontera incrementan la recaudación en 97.7%, las aduanas interiores aumentan en 78.2%, las aduanas de aeropuerto crecen en 14.3%, las zonas francas industriales crecen en 2.5% y las aduanas postales en 1.3%, mientras que las zonas francas comerciales disminuyen en -37.3%.

RECAUDACIÓN ORDINARIA SEGÚN TIPO DE ADMINISTRACIÓN ADUANERA

Enero a Septiembre de 2006 - 2011 (p)
(En miles de bolivianos)

Tipo de Administración	2006 Ene-Sep	2007 Ene-Sep	2008 Ene-Sep	2009 Ene-Sep	2010 Ene-Sep	2011 Ene-Sep
Total	3,258,378	3,863,034	5,102,633	4,154,410	5,323,359	7,164,460
Interior	1,056,857	1,216,748	1,511,515	1,422,569	2,008,202	3,579,424
Aeropuerto	340,282	392,295	437,730	415,583	555,433	634,633
Frontera	542,471	553,491	751,579	601,034	800,406	1,582,060
Zona Franca Comercial	980,485	1,162,726	1,639,904	1,480,585	1,607,882	1,008,057
Zona Franca Industrial	336,251	535,157	759,779	232,581	349,229	358,051
Postal	2,032	2,617	2,126	2,057	2,206	2,235

Variación Porcentual con Relación a Similar Periodo del Año Anterior

	2006	2007	2008	2009	2010	2011
Total	21.3	18.6	32.1	-18.6	28.1	34.6
Interior	9.0	15.1	24.2	-5.9	41.2	78.2
Aeropuerto	5.1	15.3	11.6	-5.1	33.7	14.3
Frontera	22.5	2.0	35.8	-20.0	33.2	97.7
Zona Franca Comercial	16.8	18.6	41.0	-9.7	8.6	-37.3
Zona Franca Industrial	210.4	59.2	42.0	-69.4	50.2	2.5
Postal	14.7	28.8	-18.8	-3.2	7.2	1.3

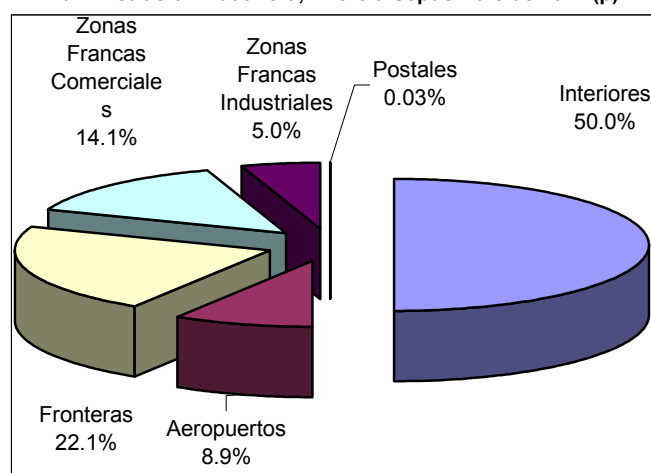
Participación Porcentual

	2006	2007	2008	2009	2010	2011
Total	100.0	100.0	100.0	100.0	100.0	100.0
Interior	32.4	31.5	29.6	34.2	37.7	50.0
Aeropuerto	10.4	10.2	8.6	10.0	10.4	8.9
Frontera	16.6	14.3	14.7	14.5	15.0	22.1
Zona Franca Comercial	30.1	30.1	32.1	35.6	30.2	14.1
Zona Franca Industrial	10.3	13.9	14.9	5.6	6.6	5.0
Postal	0.1	0.1	0.0	0.0	0.0	0.0

La información corresponde a la recaudación por importación según aduana de pago y no se refiere a la residencia del importador

En el mismo periodo de análisis se presenta la siguiente composición en cuanto a la recaudación ordinaria por tipo de administración aduanera: **las aduanas interiores generan el 50%**, las aduanas de frontera el 22.1%, las zonas francas comerciales recaudan el 14.1%, las aduanas de aeropuerto el 8.9%, las zonas francas industriales el 5% y las aduanas postales menos del 0.1%.

Participación Porcentual de la Recaudación Ordinaria por Tipo de Administración Aduanera, Enero a Septiembre de 2011 (p)



Recaudación Programada ⁸ por el Presupuesto General de la Nación

RECAUDACIÓN PROGRAMADA SEGÚN IMPUESTO

Enero a Septiembre de 2011 (p)

(En millones de bolivianos)

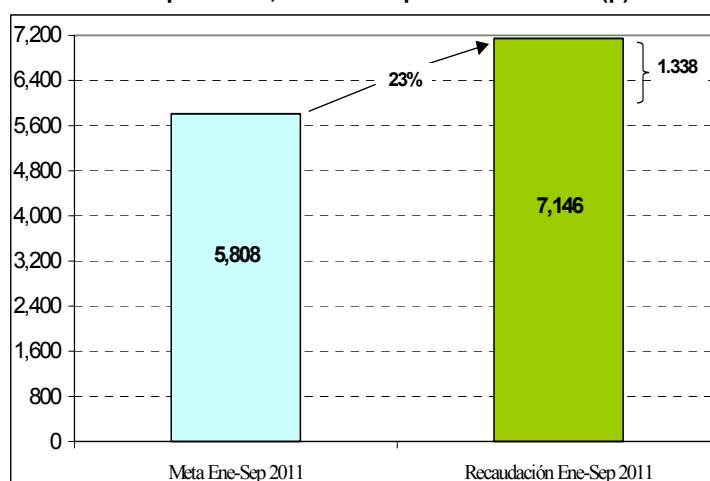
Impuesto	Recaudación Programada	Recaudación Ordinaria	Variación	
			Absoluta	Porcentual
Total	5,808	7,146	1,338	23.0
GA	1,145	1,465	320	28.0
IVA	4,435	5,389	954	21.5
ICE	228	292	64	28.3

La Recaudación Programada acumulada a septiembre de 2011 es de 5.808 millones de bolivianos y la recaudación ordinaria registrada –sin IEHD– es de 7.146 millones de bolivianos, determinando excedente de 1.338 millones de bolivianos y que representa 23% más que la recaudación programada para el período enero a septiembre de 2011, aspecto que evidencia incremento en la eficiencia operativa aduanera.

Según tributo se registra el siguiente comportamiento: la recaudación del GA es mayor en 28% respecto a la recaudación programada, la recaudación de IVA es mayor en 21.5% y la recaudación del ICE es mayor en 28.3% a la recaudación programada al mes de septiembre de 2011.

La recaudación programa para la gestión 2011 es de 7.935 millones de bolivianos y siendo que a septiembre se recaudaron 7.146 millones de bolivianos, se alcanzó a cubrir el 90.1% del total de la meta asignada.

Recaudación Ordinaria, Recaudación Programada y Porcentaje de Cumplimiento, Enero a Septiembre de 2011 (p)



⁷ La Recaudación según Tipo de Aduana, es aquella obtenida a partir de la agregación de la recaudación según aduana de pago en el ámbito de la categorización de las aduanas, la cual no considera la residencia del importador.

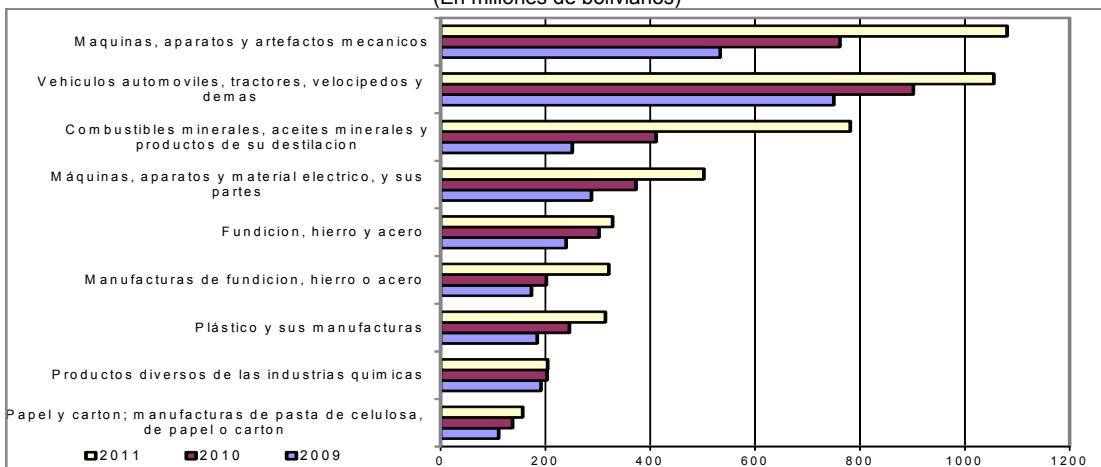
⁸ La Recaudación Programada, es la recaudación determinada por el Ministerio de Economía y Finanzas Públicas a partir del Presupuesto General de la Nación, la cual establece metas para el GA, IVA e ICE. Su cuantificación esta en función de la evolución de principales agregados macroeconómicos, como son las importaciones y el tipo de cambio, así también un porcentaje de eficiencia recaudatoria de la ANB. La recaudación programada correspondiente a la gestión 2010 no considera la estimación del IEHD, por las bajas tasas que registra en la actualidad este impuesto.

Recaudación Ordinaria según Capítulo de la NANDINA⁹

Recaudación Ordinaria según Principal Capítulo de la NANDINA, Enero a Septiembre de 2008 - 2011 (p)

N°	Capítulo de la NANDINA	Miles de bolivianos				Participación %				Variación %		
		2008	2009	2010	2011	2008	2009	2010	2011	2009	2010	2011
		Ene-Sep	Ene-Sep	Ene-Sep	Ene-Sep	Ene-Sep	Ene-Sep	Ene-Sep	Ene-Sep	Ene-Sep	Ene-Sep	Ene-Sep
	Total	5,102,633	4,154,410	5,323,359	7,164,460	100.0	100.0	100.0	100.0	-18.6	28.1	34.6
84	Reactores nucleares, calderas, máquinas, aparatos y artefactos mecánicos; partes de estas máquinas o aparatos	563,706	533,700	761,566	1,080,772	11.0	12.8	14.3	15.1	-5.3	42.7	41.9
87	Vehículos automotrices, tractores, velocípedos y demás vehículos terrestres, sus partes y accesorios	1,297,708	750,102	901,914	1,055,570	25.4	18.1	16.9	14.7	-42.2	20.2	17.0
27	Combustibles minerales, aceites minerales y productos de su destilación; materias bituminosas; ceras minerales	425,724	251,464	411,510	781,814	8.3	6.1	7.7	10.9	-40.9	63.6	90.0
85	Máquinas, aparatos y material eléctrico, y sus partes; aparatos de grabación o reproducción de sonido, aparatos de grabación o reproducción de imagen y sonido en televisión, y las partes y accesorios de estos	350,260	287,900	372,585	502,051	6.9	6.9	7.0	7.0	-17.8	29.4	34.7
72	Fundición, hierro y acero	295,699	239,779	302,564	328,164	5.8	5.8	5.7	4.6	-18.9	26.2	8.5
73	Manufacturas de fundición, hierro o acero	180,573	173,537	201,881	320,979	3.5	4.2	3.8	4.5	-3.9	16.3	59.0
39	Plástico y sus manufacturas	234,813	184,315	245,930	314,491	4.6	4.4	4.6	4.4	-21.5	33.4	27.9
38	Productos diversos de las industrias químicas	174,198	191,488	203,049	204,408	3.4	4.6	3.8	2.9	9.9	6.0	0.7
48	Papel y cartón; manufacturas de pasta de celulosa, de papel o cartón	129,869	110,680	137,260	156,370	2.5	2.7	2.6	2.2	-14.8	24.0	13.9
40	Caucho y sus manufacturas	107,797	81,904	102,699	127,518	2.1	2.0	1.9	1.8	-24.0	25.4	24.2
30	Productos farmacéuticos	80,285	78,767	107,339	121,239	1.6	1.9	2.0	1.7	-1.9	36.3	13.0
17	Azúcares y artículos de confitería	20,633	18,061	22,702	111,458	0.4	0.4	0.4	1.6	-12.5	25.7	391.0
90	Instrumentos y aparatos de óptica, fotografía o cinematografía, de medida, control o precisión; instrumentos y aparatos médicoquirúrgicos; partes y accesorios de estos instrumentos o aparatos	56,708	71,573	95,452	108,478	1.1	1.7	1.8	1.5	26.2	33.4	13.6
33	Aceites esenciales y resinosos; preparaciones de perfumería, de tocador o de cosmética	75,611	69,405	89,602	101,690	1.5	1.7	1.7	1.4	-8.2	29.1	13.5
64	Calzado, polainas y artículos análogos; partes de estos artículos	47,693	38,670	60,394	99,969	0.9	0.9	1.1	1.4	-18.9	56.2	65.5
11	Productos de la molinería; malta; almidón y fécula; inulina; gluten de trigo	95,404	95,393	124,912	86,931	1.9	2.3	2.3	1.2	0.0	30.9	-30.4
21	Preparaciones alimenticias diversas	66,288	47,440	70,060	82,590	1.3	1.1	1.3	1.2	-28.4	47.7	17.9
	Muebles; mobiliario médicoquirúrgico; artículos de cama y similares; aparatos de aluminado no expresados ni comprendidos en otra parte; anuncios, letreros y placas indicadoras luminosas y artículos similares	24,528	34,054	55,209	77,572	0.5	0.8	1.0	1.1	38.8	62.1	40.5
29	Productos químicos orgánicos	53,343	50,989	63,652	73,988	1.0	1.2	1.2	1.0	-4.4	24.8	16.2
56	Fibras sintéticas o artificiales discontinuas	51,232	34,238	48,513	70,728	1.0	0.8	0.9	1.0	-33.2	41.7	43.8
32	Extractos curtiembres o tintóreos; taninos y sus derivados; pigmentos y demás materias colorantes; pinturas y barnices; mastiques; tintas	42,058	38,556	51,392	64,748	0.8	0.9	1.0	0.9	-8.3	33.3	26.0
62	Prendas y complementos (accesorios), de vestir, excepto los de punto	16,834	17,127	33,410	64,455	0.3	0.4	0.6	0.9	1.7	95.1	92.9
22	Bebidas, líquidos alcohólicos y vinagre	30,149	32,567	49,532	61,839	0.6	0.8	0.9	0.9	8.0	52.1	24.8
61	Prendas y complementos (accesorios), de vestir, de punto	18,061	17,652	33,973	59,635	0.4	0.4	0.6	0.8	-2.3	92.5	75.5
19	Preparaciones a base de cereales, harina, almidón, fécula o leche; productos de pastelería	36,694	36,825	45,788	56,792	0.7	0.9	0.9	0.8	0.4	24.3	24.0
10	Cereales	43,873	29,133	22,315	56,537	0.9	0.7	0.4	0.8	-33.6	-23.4	153.4
69	Productos cerámicos	23,126	26,685	40,454	49,930	0.5	0.6	0.8	0.7	15.4	51.6	23.4
34	Jabón, agentes de superficie orgánicos, preparaciones para lavar, preparaciones lubricantes, ceras artificiales, ceras preparadas, productos de limpieza, velas y artículos similares, pastas para modelar, "ceras"	37,040	34,709	42,048	48,839	0.7	0.8	0.8	0.7	-6.3	21.1	16.2
82	Herramientas y útiles, artículos de cuchillería y cubiertos de mesa, de metal común; partes de estos artículos, de metal común	29,436	23,750	38,068	47,590	0.6	0.6	0.7	0.7	-19.3	60.3	25.0
	Resto	493,287	553,947	587,589	847,314	9.7	13.3	11.0	11.8	12.3	6.1	44.2

Recaudación Ordinaria según Principal Capítulo de la NANDINA, Enero a Septiembre de 2009 - 2011 (p)
(En millones de bolivianos)



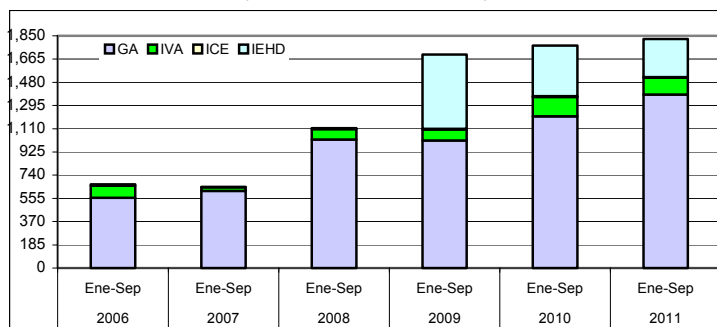
La recaudación ordinaria según capítulo de la NANDINA presenta el siguiente comportamiento: la importación de Máquinas, aparatos y artefactos mecánicos, y sus partes que presenta recaudación de 1080.8 millones de bolivianos y tasa de variación de 41.9% respecto similar período de 2010, en segundo lugar se encuentra la importación de Vehículos automotrices, tractores y demás vehículos terrestres y sus partes que presenta recaudación de 1.055.6 millones de bolivianos y tasa de variación de 17%; en tercer lugar está la importación de Combustibles minerales, aceites minerales y productos de su destilación con 781.8 millones de bolivianos de recaudación y tasa de variación de 90%; en cuarto lugar se encuentra la importación de Máquinas, aparatos y material eléctrico y sus partes con una recaudación de 502.1 millones de bolivianos y registra tasa de variación de 34.7%, en quinto lugar esta la importación de Fundición, hierro y acero que recauda 328.2 millones de bolivianos y presenta tasa de variación de 8.5%, le sigue la importación de Manufacturas de fundición, hierro o acero que recauda 321 millones de bolivianos y registra tasa de variación de 59%. Estos seis capítulos de la NANDINA concentran a septiembre de 2011 el 56.8% de la recaudación ordinaria.

Agregando a los seis capítulos anteriores la recaudación obtenida por la importación de Plástico y sus manufacturas con una participación de 4.4%, la importación de Productos diversos de las industrias químicas con el 2.9%, la importación de Papel y Cartón que capta el 2.2% y la importación de Caucho y sus manufacturas que representa el 1.8%, se alcanza a cubrir el 68% de la recaudación aduanera ordinaria registrada al noveno mes de 2011.

⁹ NANDINA, constituye la Nomenclatura Arancelaria Común de la Comunidad Andina y está basada en el Sistema Armonizado de designación y Codificación de Mercancías. El código numérico de la NANDINA está compuesto de ocho dígitos, los dos primeros identifican el Capítulo, los cuatro dígitos la Partida, los seis dígitos la Sub partida del Sistema Armonizado y los ocho dígitos la Sub partida Subregional. Las secciones agrupan capítulos de la NANDINA

Recaudación Liberada¹⁰ del Pago de Tributos

Recaudación Liberada Según Impuesto, Enero a Septiembre de 2006 – 2011 (p)
(En millones de bolivianos)



RECAUDACIÓN LIBERADA SEGÚN IMPUESTO
Enero a Septiembre de 2006 - 2011 (p)
(En millones de bolivianos)

Impuesto	2006 Ene-Sep	2007 Ene-Sep	2008 Ene-Sep	2009 Ene-Sep	2010 Ene-Sep	2011 Ene-Sep
Total	667.6	646.5	1,113.0	1,699.9	1,773.5	1,826.3
GA	560.5	613.1	1,023.3	1,015.9	1,207.5	1,382.1
IVA	95.2	30.9	82.2	86.9	155.1	133.9
ICE	11.9	2.4	7.6	6.6	8.4	4.8
IEHD	0.0			590.5	402.4	305.5

Variación Porcentual con Relación a Similar Periodo del Año Anterior

Total	GA	IVA	ICE	IEHD
36.4	22.7	-67.5	109.2	
-3.2	9.4	-25.0	-79.7	
72.2	66.9	166.0	213.4	
52.7	-0.7	5.7	-12.1	59.7
4.3	18.9	78.6	26.6	-31.8
3.0	14.5	-13.7	-43.1	-24.1

Participación Porcentual

Total	GA	IVA	ICE	IEHD
100.0	84.0	14.3	1.8	0.0
100.0	94.8	4.8	0.4	0.0
100.0	91.9	7.4	0.7	0.0
65.3	59.8	5.1	0.4	34.7
100.0	68.1	8.7	0.5	22.7
100.0	75.7	7.3	0.3	16.7

RECAUDACIÓN LIBERADA SEGÚN ACUERDO PREFERENCIAL Y DISPOSICION LIBERATORIA, Enero a Septiembre de 2007 - 2011 (p)
(En miles de bolivianos)

Acuerdo Preferencial y Disposición Liberatoria	2007 Ene-Sep	2008 Ene-Sep	2009 Ene-Sep	2010 Ene-Sep	2011 Ene-Sep
Total	646,457	1,113,034	1,699,927	1,773,489	1,826,258
Acuerdo Preferencial	592,917	801,642	808,573	1,056,232	1,350,018
Acuerdo Agropecuario N° 2 (A)	4,231	1,339	3,239	4,242	5,559
Chile (ACE 22)	29,394	34,225	33,067	39,474	45,804
México (ACE 31)	22,492	34,879	37,636	32,854	
México (ACE 66)	18	1	62	1,415	41,712
Mercosur (ACE 36)	384,912	484,669	510,211	687,861	909,060
Cuba (ACE 47)				9,213	12,998
Cuba/Chile (ARPAR4)	17	53	53	53	78
Comunidad Andina	151,854	246,476	224,305	281,121	334,807
Donaciones	11,131	19,540	10,548	14,783	48,324
Exoneraciones	42,408	291,852	880,806	702,473	427,915
Sector Diplomático	757	17,767	18,031	13,592	13,932
Ministerio de Economía y F.P.	36,032	51,072	48,022	114,399	27,942
Organismos Internacionales	980	18,318	10,006	10,543	2,386
YPFB		187,632	759,452	499,217	305,480
Otras Exoneraciones	4,639	17,063	45,295	64,723	78,175

Variación Porcentual con Relación a Similar Periodo del Año Anterior

Total	Acuerdo Preferencial	Acuerdo Agropecuario N° 2 (A)	Chile (ACE 22)	México (ACE 31)	México (ACE 66)	Mercosur (ACE 36)	Cuba (ACE 47)	Cuba/Chile (ARPAR4)	Comunidad Andina	Donaciones	Exoneraciones	Sector Diplomático	Ministerio de Economía y F.P.	Organismos Internacionales	YPFB	Otras Exoneraciones
-3.2	13.8	1.3	10.0	23.2	-65.1	18.5		-66.7	3.4	-2.9	-68.6	-51.4	-72.2	-6.1	53.7	
72.2	35.2	-68.4	16.4	55.1	-95.3	25.9		217.0	62.3	75.5	588.2	2,246.4	41.7	1,768.9	267.9	
52.7	0.9	142.0	-3.4	7.9	7,415.4	5.3		-1.6	-9.0	-46.0	201.8	1.5	-6.0	304.8	165.5	
4.3	30.6	31.0	19.4	-12.7	2,196.1	34.8		0.3	25.3	40.2	-20.2	-24.6	138.2	-34.3	42.9	
3.0	27.8	31.0	16.0	-100.0	2,847.9	32.2		41.1	19.1	226.9	-39.1	2.5	-75.6	-38.8	20.8	

Participación Porcentual

Total	Acuerdo Preferencial	Acuerdo Agropecuario N° 2 (A)	Chile (ACE 22)	México (ACE 31)	México (ACE 66)	Mercosur (ACE 36)	Cuba (ACE 47)	Cuba/Chile (ARPAR4)	Comunidad Andina	Donaciones	Exoneraciones	Sector Diplomático	Ministerio de Economía y F.P.	Organismos Internacionales	YPFB	Otras Exoneraciones
100.0	91.7	0.7	4.5	3.5	0.0	59.5		0.0	23.5	1.7	6.6	0.1	5.6	0.2	16.9	
100.0	72.0	0.1	3.1	3.1	0.0	43.5		22.1	2.1	1.8	26.2	1.6	4.6	1.6	1.5	
100.0	47.6	0.2	1.9	2.2	0.0	30.0		13.2	0.6	0.6	51.8	1.1	2.8	0.6	2.7	
100.0	59.6	0.2	2.2	1.9	0.1	38.8		15.9	0.8	0.8	39.6	0.8	6.5	0.6	3.6	
100.0	73.9	0.3	2.5	2.3	2.3	49.8		18.3	2.6	2.6	23.4	0.8	1.5	0.1	4.3	

La recaudación liberada del pago de tributos a septiembre de 2011, registra incremento de 3%, con relación a similar período del año anterior. La recaudación liberada según impuesto presenta los siguientes resultados, el GA se incrementa en 14.5%, mientras que la recaudación liberada del IVA, ICE e IEHD disminuye en -13.7%, -43.1% y -24.1% respectivamente.

Del total de recaudación liberada en los nueve primeros meses de 2011, el 75.7% corresponde al GA, el 16.7% al IEHD, el 7.3% al IVA y el 0.3% al ICE.

Según acuerdo preferencial y disposición liberatoria a septiembre de 2011 se tiene la siguiente estructura, los Acuerdos Preferenciales representan el 73.9% de la recaudación liberada, las Exoneraciones -del Sector Diplomático, Ministerio de Economía y Finanzas Públicas, Organismos Internacionales, YPFB y otras exoneraciones- representan el 23.4% y las Donaciones representan el 2.6% en el total de recaudación liberada a septiembre de 2011.

Dentro de los Acuerdos Preferenciales el ACE 36 referente al MERCOSUR representa el 49.8% del total de recaudaciones liberadas, seguida por los trámites acogidos a desgravación con la Comunidad Andina con el 18.3%, el ACE 22 Acuerdo con Chile con el 2.5%, el ACE 66 Acuerdo con México con el 2.3% y el resto de los acuerdos preferenciales representa menos del 1% de la recaudación liberada a septiembre de 2011.

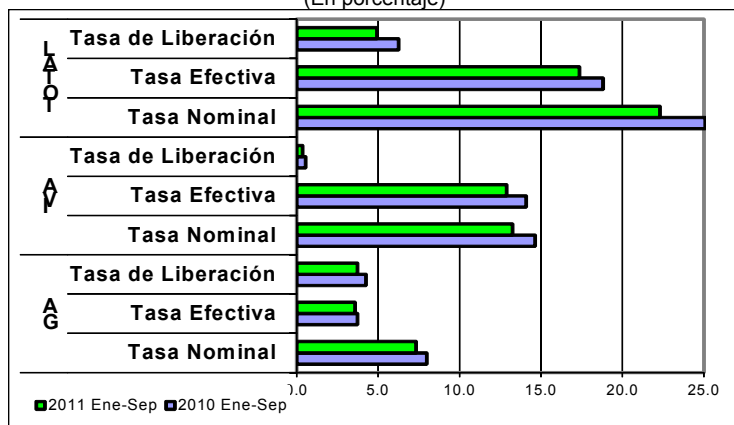
Las exoneraciones de YPFB a septiembre de 2010 representaban el 28.1% del total liberado y en la presente gestión alcanzan el 16.7%, esta disminución en -38.8% de las exoneraciones de YPFB explican la caída de las exoneraciones en -39.1%.

Por otro lado, la recaudación liberada por trámites que se acogen a la desgravación arancelaria de acuerdos preferenciales se incrementa en 27.8%.

¹⁰ **Recaudación Liberada**, Es la recaudación que se deja de percibir debido al cumplimiento de acuerdos de desgravación arancelaria, como el Acuerdo de Complementación Económica N° 22 entre Bolivia y Chile (ACE 22); Acuerdo de Complementación Económica N° 31 entre Bolivia y México (ACE 31) y reemplazada por el Acuerdo de Complementación Económica N° 66 entre Bolivia y México (ACE 66) a partir del 7 de junio de 2010; Acuerdo de Complementación Económica N° 36 entre Bolivia y MERCOSUR (ACE 36); Acuerdo de Complementación Económica N° 47 entre Bolivia y Cuba (ACE 47); Desgravación arancelaria a las importaciones de bienes originarios de la Comunidad Andina de Naciones (CAN) ; Acuerdo N° 2 de Alcance Parcial para la liberación y expansión del comercio intra regional de semillas entre Argentina, Bolivia, Brasil, Chile, Colombia, Paraguay, Perú y Uruguay-, con el 100% de preferencia arancelaria (AAPAG-2); y el Acuerdo Regional N° 4 Preferencia Arancelaria Regional -PAR 4- entre Argentina, Bolivia, Brasil, Chile, Colombia, Cuba, Ecuador, México, Paraguay, Perú, Uruguay y Venezuela. Actualmente éste Acuerdo se aplica a las importaciones de Bolivia con Chile y Cuba con el 12% de preferencia arancelaria otorgada por el país (AR PAR4); y la determinación de liberaciones impositivas autorizadas por el Ministerio de Economía y Finanzas Públicas, como las donaciones y las exoneraciones referentes a material monetario, bienes de uso militar y material bélico, material publicitario y otros.

Indicadores de Recaudación por Importaciones ¹¹

**Tasa Efectiva, Tasa de Liberación y Tasa Nominal del GA e IVA
Enero a Septiembre de 2010 - 2011 (p)**
(En porcentaje)



La tasa efectiva de las recaudaciones por importación de mercaderías, a nivel general a septiembre de 2011 registra decremento en 1.46 puntos porcentuales, es decir, de una tasa efectiva de 18.82% registrada entre enero y septiembre de 2010 disminuye a 17.36% en similar período de 2011. La tasa efectiva del GA, IVA ICE e IEHD disminuyen en 0.14, 1.2, 0.09 y 0.04 puntos porcentuales respectivamente.

A septiembre de 2011 la tasa de liberación del GA es de 3.74%, del IVA es 0.36%, del ICE es 0.01% y del IEHD es de 0.83%, aspecto que determina decremento en 0.53 puntos porcentuales en el GA, 0.19 puntos porcentuales en el IVA, 0.02 puntos porcentuales en el ICE y 0.6 puntos porcentuales en el IEHD. Este comportamiento implica se registre tasa de liberación a nivel general de 4.94%, con una disminución de 1.33 puntos porcentuales respecto a similar período de 2010.

La tasa nominal de las recaudaciones aduaneras a nivel general es de 22.3% a septiembre de 2011. El GA registró una tasa de 7.33%, el IVA 13.26%, el ICE 0.84% y el IEHD 0.87%. La tasa nominal del GA, IVA, ICE e IEHD registra disminución en 0.66, 1.38, 0.11 y 0.64 puntos porcentuales respectivamente con relación a similar período de la gestión 2010.

**TASA EFECTIVA SEGÚN IMPUESTO
Enero a Septiembre de 2006 - 2011 (p)**
(En porcentaje)

Tipo de Impuesto	2006 Ene-Sep	2007 Ene-Sep	2008 Ene-Sep	2009 Ene-Sep	2010 Ene-Sep	2011 Ene-Sep
Total	18.79	19.22	18.48	18.02	18.82	17.36
GA	3.91	3.91	3.80	3.46	3.73	3.59
IVA	13.45	13.55	12.99	13.53	14.09	12.90
ICE	1.38	1.69	1.63	0.94	0.92	0.83
IEHD	0.06	0.06	0.06	0.10	0.08	0.04
Variación Absoluta						
Total	-0.30	0.44	-0.74	-0.47	0.80	-1.46
GA	-0.09	0.01	-0.11	-0.35	0.27	-0.14
IVA	-0.62	0.10	-0.56	0.54	0.57	-1.20
ICE	0.43	0.32	-0.06	-0.69	-0.02	-0.09
IEHD	-0.02	0.01	0.00	0.03	-0.01	-0.04

**TASA DE LIBERACIÓN SEGÚN IMPUESTO
Enero a Septiembre de 2006 - 2011 (p)**
(En porcentaje)

Tipo de Impuesto	2006 Ene-Sep	2007 Ene-Sep	2008 Ene-Sep	2009 Ene-Sep	2010 Ene-Sep	2011 Ene-Sep
Total	3.85	3.18	4.03	7.37	6.27	4.94
GA	3.23	3.01	3.70	4.41	4.27	3.74
IVA	0.55	0.15	0.30	0.38	0.55	0.36
ICE	0.07	0.01	0.03	0.03	0.03	0.01
IEHD	0.00			2.56	1.42	0.83
Variación Absoluta						
Total	0.38	-0.67	0.85	3.34	-1.10	-1.33
GA	-0.01	-0.22	0.69	0.70	-0.14	-0.53
IVA	0.36	-0.40	0.15	0.08	0.17	-0.19
ICE	0.03	-0.06	0.02	0.00	0.00	-0.02
IEHD	0.00	0.00		2.56	-1.14	-0.60

**TASA NOMINAL SEGÚN IMPUESTO
Enero a Septiembre de 2006 - 2011 (p)**
(En porcentaje)

Tipo de Impuesto	2006 Ene-Sep	2007 Ene-Sep	2008 Ene-Sep	2009 Ene-Sep	2010 Ene-Sep	2011 Ene-Sep
Total	22.64	22.40	22.51	25.39	25.09	22.30
GA	7.14	6.93	7.51	7.86	7.99	7.33
IVA	14.00	13.70	13.29	13.90	14.64	13.26
ICE	1.45	1.71	1.66	0.97	0.95	0.84
IEHD	0.06	0.06	0.06	2.66	1.51	0.87
Variación Absoluta						
Total	3.94	-0.24	0.11	2.88	-0.30	-2.79
GA	3.19	-0.21	0.58	0.36	0.13	-0.66
IVA	-0.04	-0.29	-0.42	0.62	0.74	-1.38
ICE	0.82	0.26	-0.05	-0.69	-0.02	-0.11
IEHD	-0.03	0.01	0.00	2.59	-1.15	-0.64

¹¹ Indicadores relacionados a la recaudación por importaciones:

Tasa Efectiva: Muestra el porcentaje que representa la recaudación aduanera respecto del valor CIF de Importación.

$$\text{Tasa Efectiva} = \frac{\text{Recaudación pagada}}{\text{Importación}} * 100$$

Tasa de Liberación: Muestra el porcentaje que representa la recaudación liberada del pago de tributos respecto del valor CIF de importación.

$$\text{Tasa de Liberación} = \frac{\text{Recaudación liberada}}{\text{Importación}} * 100$$

Tasa Nominal: Muestra el porcentaje que representa la recaudación potencial respecto del valor CIF de Importación.

$$\text{Tasa Nominal} = \text{Tasa Efectiva} + \text{Tasa de liberación}$$

Consultas a:

ADUANA NACIONAL DE BOLIVIA - Unidad de Estudios Económicos y Estadística
Av. 20 de Octubre N° 2038 Teléfono 2152881 Fax 2116763 e-mail: gchavez@aduana.gob.bo

Aduana Nacional

Porque Bolivia Importa... ¡y Exporta!

