

Recaudación Total ¹ para el Tesoro General de la Nación

A octubre de 2011 la recaudación total acumulada por importación de mercancías registra incremento de 43% con relación a similar período de la gestión 2010, esta tasa de crecimiento se explica por el incremento registrado en la recaudación ordinaria entre enero y octubre de 2011, que representa el 92.9% de la recaudación total y muestra incremento de 32.9% respecto a similar período del año anterior, cabe destacar que se registra una recaudación de 2.592 millones de bolivianos más que la recaudación total registrada entre enero y octubre de 2010.

RECAUDACIÓN TOTAL, Enero a Octubre de 2006 - 2011 (p)

(En millones de bolivianos)

Recaudación	2006 Ene-Oct	2007 Ene-Oct	2008 Ene-Oct	2009 Ene-Oct	2010 Ene-Oct	2011 Ene-Oct
Recaudación Total	3,644.2	4,461.9	5,847.2	4,791.1	6,033.8	8,625.9
Recaudación Ordinaria	3,644.2	4,409.3	5,847.2	4,790.9	6,033.8	8,017.4
Recaudación Extraordinaria		52.6	5.2	0.2		608.4

Variación Porcentual con Relación a Similar Período del Año Anterior

Recaudación Total	19.4	22.4	31.2	-18.1	25.9	43.0
Recaudación Ordinaria	19.6	21.0	32.6	-18.1	25.9	32.9
Recaudación Extraordinaria			-90.1	-96.6		

Recaudación Ordinaria ²

RECAUDACIÓN ORDINARIA SEGÚN IMPUESTO

Enero a Octubre de 2006 - 2011 (p)

(En millones de bolivianos)

Impuesto	2006 Ene-Oct	2007 Ene-Oct	2008 Ene-Oct	2009 Ene-Oct	2010 Ene-Oct	2011 Ene-Oct
Total	3,644.2	4,409.3	5,847.2	4,790.9	6,033.8	8,017.4
GA	758.1	898.4	1,182.8	918.3	1,203.4	1,648.6
IVA	2,607.0	3,117.7	4,135.2	3,583.6	4,509.3	6,012.4
ICE	268.4	377.9	509.9	262.9	295.3	337.0
IEHD	10.7	15.3	19.3	26.1	25.8	19.5

Variación Porcentual con Relación a Similar Período del Año Anterior

Total	19.6	21.0	32.6	-18.1	25.9	32.9
GA	18.9	18.5	31.7	-22.4	31.0	37.0
IVA	16.4	19.6	32.6	-13.3	25.8	33.3
ICE	68.8	40.8	34.9	-48.4	12.3	14.1
IEHD	-8.8	43.0	26.6	35.1	-1.3	-24.3

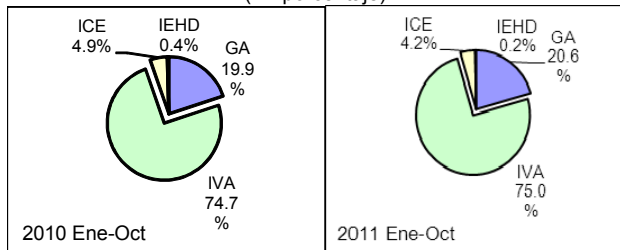
Participación Porcentual

Total	100.0	100.0	100.0	100.0	100.0	100.0
GA	20.8	20.4	20.2	19.2	19.9	20.6
IVA	71.5	70.7	70.7	74.8	74.7	75.0
ICE	7.4	8.6	8.7	5.5	4.9	4.2
IEHD	0.3	0.3	0.3	0.5	0.4	0.2

Participación en la Recaudación Ordinaria por Impuesto

Enero a Octubre de 2010 - 2011 (p)

(En porcentaje)



La recaudación ordinaria por importación de mercancías según impuesto registra el siguiente comportamiento: la recaudación del **Gravamen Arancelario (GA)** crece en 37%, el **Impuesto al Valor Agregado (IVA)** aumenta en 33.3% y la recaudación del **Impuesto al Consumo Específico (ICE)** crece en 14.1%, mientras que la recaudación del **Impuesto Especial a los Hidrocarburos y Derivados (IEHD)** disminuye en -24.3%. En cuanto a la participación porcentual de los impuestos respecto al total de recaudación ordinaria, se registra el siguiente comportamiento: el GA incrementa su participación de 19.9% registrado de enero a octubre de 2010 a 20.6% en similar período de 2011, el IVA incrementa su participación de 74.7% registrado de enero a octubre de 2010 a 75% en similar período de 2011. La tasa de participación del ICE disminuye de 4.9% registrado de enero a octubre de 2010 a 4.2% en similar período de 2011 y la tasa de participación del IEHD disminuye de 0.4% registrado de enero a octubre de 2010 a 0.2% en similar período de 2011.

La recaudación ordinaria en efectivo se incrementa en 28.2% y la recaudación ordinaria en valores crece en 98.9% de enero a octubre de 2011. En el período de análisis la recaudación en efectivo representa el 90.1% del total recaudado.

RECAUDACIÓN ORDINARIA SEGUN TIPO DE PAGO

Enero a Octubre de 2006 - 2011 (p)

(En millones de bolivianos)

Recaudación	2006 Ene-Oct	2007 Ene-Oct	2008 Ene-Oct	2009 Ene-Oct	2010 Ene-Oct	2011 Ene-Oct
Recaudación Ordinaria	3,644.2	4,409.3	5,847.2	4,790.9	6,033.8	8,017.4
Recaudación en Efectivo	3,458.8	4,287.7	5,441.5	4,510.2	5,633.2	7,220.5
Recaudación en Valores	185.4	121.6	405.7	280.7	400.6	796.9

Variación Porcentual con Relación a Similar Período del Año Anterior

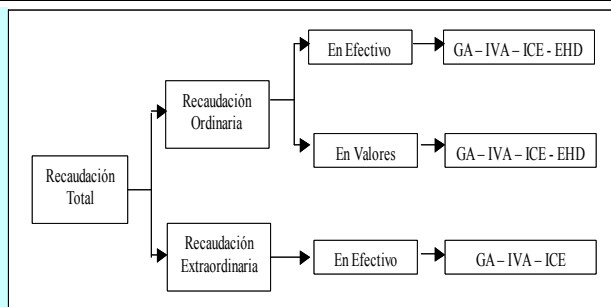
Recaudación Ordinaria	19.6	21.0	32.6	-18.1	25.9	32.9
Recaudación en Efectivo	19.4	24.0	26.9	-17.1	24.9	28.2
Recaudación en Valores	22.8	-34.4	233.7	-30.8	42.7	98.9

Participación Porcentual

Recaudación Ordinaria	100.0	100.0	100.0	100.0	100.0	100.0
Recaudación en Efectivo	94.9	97.2	93.1	94.1	93.4	90.1
Recaudación en Valores	5.1	2.8	6.9	5.9	6.6	9.9

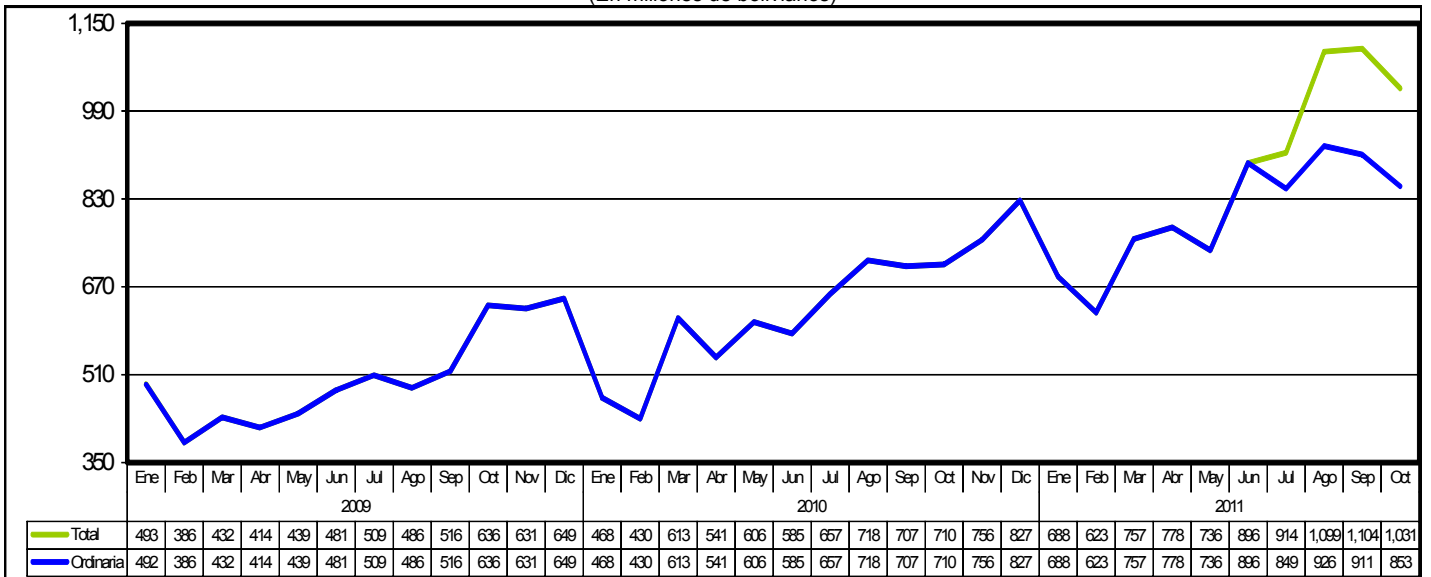
¹ **Recaudación Total**, es la recaudación obtenida del pago de tributos por importaciones regulares de mercancías y la recaudación obtenida a partir de la implementación de programas eventuales de regularización impositiva. Se cuantifica para los siguientes tipos de tributos: Gravamen Arancelario (GA), Impuesto al Valor Agregado (IVA), Impuesto al Consumo Específico (ICE) e Impuesto Especial a los Hidrocarburos y Derivados (IEHD).

² **Recaudación Ordinaria**, es la recaudación obtenida del pago de tributos por importaciones regulares de mercancías, cuantificadas según tipo de impuesto y tipo de pago, es decir, pagados en efectivo ó pagados mediante la presentación certificados valorados.

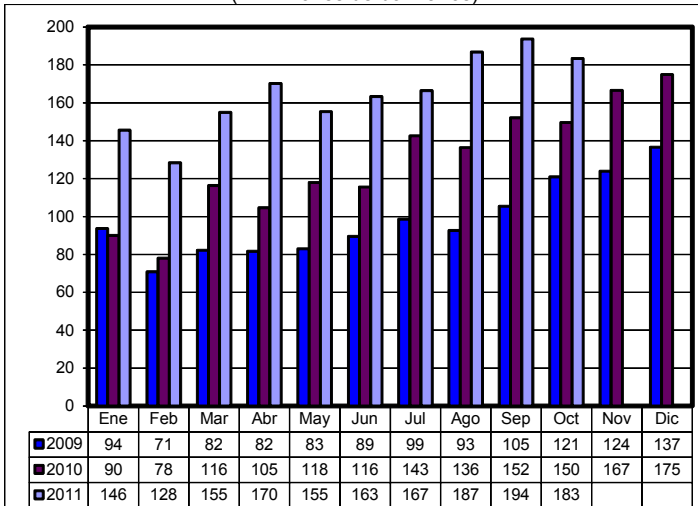


Recaudaciones por Importación

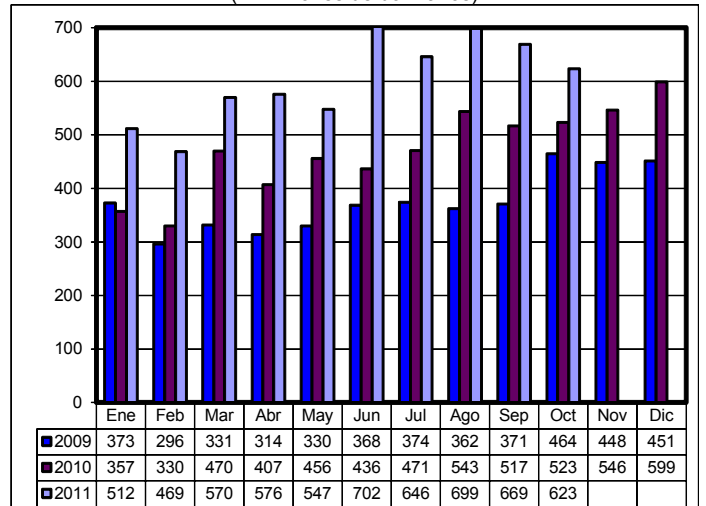
Recaudación Total y Ordinaria Según Año y Mes, 2009 - 2011 (p)
(En millones de bolivianos)



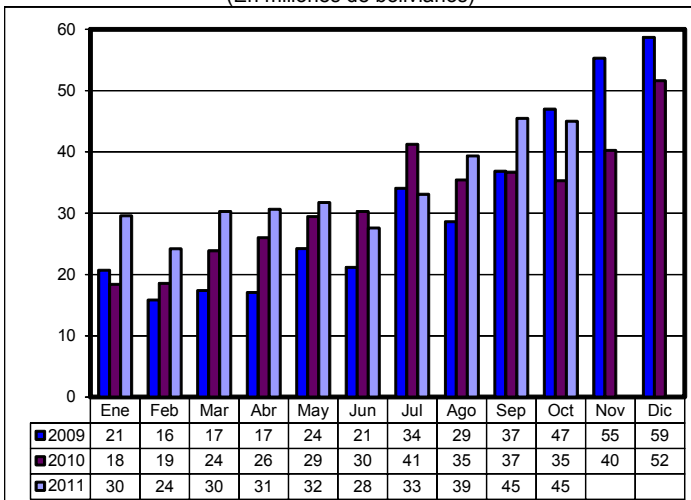
Recaudación Ordinaria del GA, 2009 - 2011 (p)
(En millones de bolivianos)



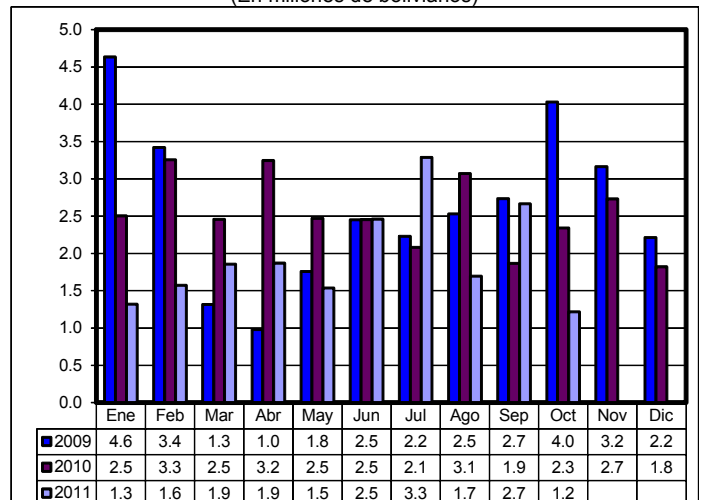
Recaudación Ordinaria del IVA, 2009 - 2011 (p)
(En millones de bolivianos)



Recaudación Ordinaria del ICE, 2009 - 2011 (p)
(En millones de bolivianos)

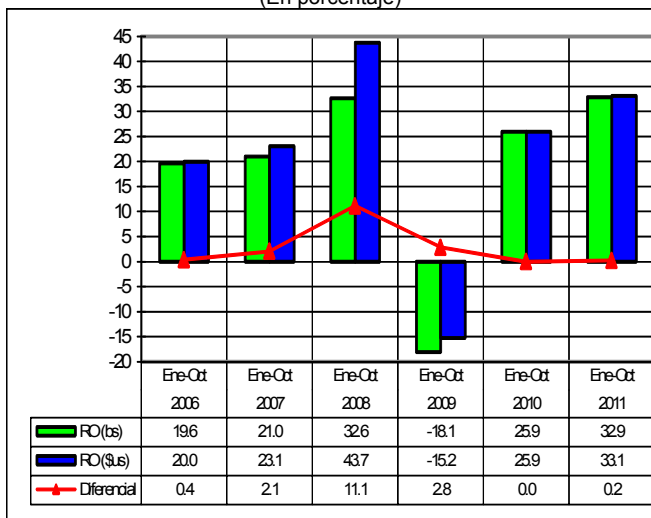


Recaudación Ordinaria del IEHD, 2009 - 2011 (p)
(En millones de bolivianos)



Recaudación Total en dólares americanos ³

Tasa de Variación de la Recaudación Ordinaria en bolivianos y dólares americanos Enero a Octubre de 2006 – 2011 (p)
(En porcentaje)



RECAUDACIÓN TOTAL, Enero a Octubre de 2006 - 2011 (p)
(En millones de dólares americanos)

Recaudación	2006 Ene-Oct	2007 Ene-Oct	2008 Ene-Oct	2009 Ene-Oct	2010 Ene-Oct	2011 Ene-Oct
Recaudación Total	452.0	562.8	800.1	677.7	853.4	1,223.2
Recaudación Ordinaria	452.0	556.2	799.4	677.6	853.4	1,135.9
Recaudación Extraordinaria		6.6	0.7	0.0		87.3
Variación Porcentual con Relación a Similar Periodo del Año Anterior						
Recaudación Total	19.8	24.5	42.2	-15.3	25.9	43.3
Recaudación Ordinaria	20.0	23.1	43.7	-15.2	25.9	33.1
Recaudación Extraordinaria			-89.3	-96.5		

La recaudación ordinaria en bolivianos registra incremento de 32.9% y la **recaudación ordinaria expresada en dólares americanos registra un incremento de 33.1%**, aspecto que se explica por la variación del tipo de cambio a octubre de 2011.

Al décimo mes de 2011 la **recaudación ordinaria alcanza a 1.135.9 millones de dólares**, es decir 282 millones de dólares más que lo registrado en similar periodo de la gestión 2010.

La gráfica muestra el impacto de la variación del tipo de cambio en las recaudaciones aduaneras, determinando la existencia de un diferencial de 0.4 puntos porcentuales registrados en similar periodo de 2006 y un diferencial positivo de 0.2 puntos porcentuales a octubre de 2011.

Recaudación Extraordinaria ⁴

RECAUDACION EXTRAORDINARIA SEGUN ADUANA, Julio - Octubre 2011
(En miles de bolivianos)

Administración de Aduana	Jul	Ago	Sep	Oct	Total	Part. %
Total	65,269	172,060	192,894	178,226	608,449	100.0
Interior Cochabamba	17,664	53,644	58,698	61,441	191,447	31.5
Interior La Paz	16,073	38,738	35,300	29,012	119,124	19.6
Interior Santa Cruz	12,059	23,175	34,514	29,205	98,953	16.3
Interior Oruro	6,531	10,720	18,298	19,933	55,482	9.1
Interior Potosí	3,486	9,843	11,518	14,699	39,547	6.5
Interior Sucre	2,388	8,276	9,357	4,105	24,126	4.0
Interior Tarija	3,974	5,602	3,640	1,930	15,146	2.5
Puerto Suárez	571	4,422	3,999	5,617	14,610	2.4
Guayaramerín	1,277	3,501	5,424	3,962	14,163	2.3
Villazón		2,491	3,481	1,808	7,780	1.3
Zona Franca Ind. El Alto		3,995	852	655	5,503	0.9
Yacuiba	242	1,645	987	682	3,556	0.6
Zona Franca Ind. Cochabamba		1,105	2,189	197	3,491	0.6
Zona Franca Ind. Winner			577	2,148	2,725	0.4
Interior Cobija	654	844	695	448	2,641	0.4
Zona Franca Ind. Patacamaya		1,092	954	400	2,447	0.4
San Matías	268	866	668	359	2,161	0.4
Zona Franca Ind. Oruro		1,376	104	229	1,710	0.3
Zona Franca Cial. Cochabamba			516	276	792	0.1
Bermejo	83	516	65	45	710	0.1
Zona Franca Cial. Santa Cruz		80	363	230	672	0.1
Zona Franca Cial. Winner		62	472	122	656	0.1
Zona Franca Cial. Yacuiba				339	339	0.1
Zona Franca Ind. Santa Cruz			161	130	292	0.0
Plsiga				150	150	0.0
Zona Franca Cial. El Alto		40	7	93	140	0.0
Zona Franca Cial. Oruro		23	55	10	88	0.0

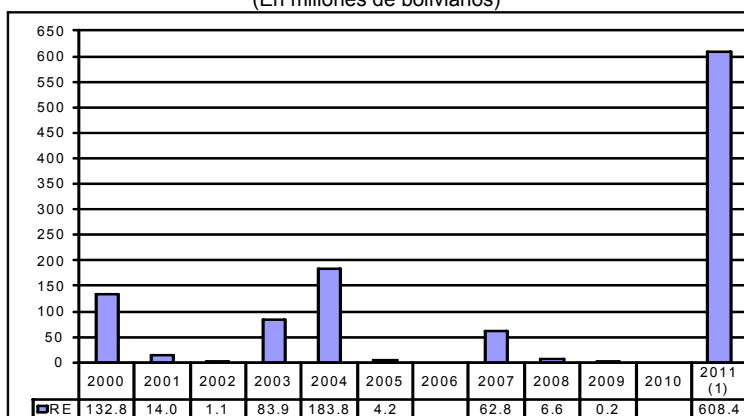
Mediante Decreto Supremo 25575 y Decreto Supremo 25801 se efectuó entre el 05/11/1999 al 31/08/2000 el primer Programa de Regularización del periodo 2000 al 2011, posteriormente mediante Ley 2152 y en el periodo 23/11/2000 al 28/02/2001 se realizó un segundo programa.

Mediante Ley 2332 del 08/02/2002 al 09/09/2002 se efectuó un tercer programa. En la gestión 2003 se inició el programa de más larga duración a partir de la Ley 2492, Decreto Supremo 27352, Ley 2647 y Decreto Supremo 27627, este programa se realizó en el periodo 08/09/2003 al 30/09/2005, el mismo que comprendía la regularización de vehículos y otras mercancías que habían ingresado ilegalmente. En la gestión 2006 no se implementó ningún programa eventual de regularización.

Mediante Ley 3467 de 12/09/2006 y reglamentada por el Decreto Supremo 28963 de 06/12/2006 se efectuó un nuevo programa a partir de enero de 2007 hasta febrero de 2009.

Finalmente, la Ley 133 de 08/06/2011 implementa a partir de julio de 2011 el Programa de Saneamiento Legal de Vehículos Automotores.

Recaudación Extraordinaria, 2000 – 2011
(En millones de bolivianos)



(1) Periodo julio a octubre de 2011

En los cuatro primeros meses de aplicación –julio a octubre- se obtuvo recaudación extraordinaria de 608.4 millones de bolivianos, monto que representa el 7.1% de la recaudación total acumulada al mes de octubre de 2011 y corresponde a la nacionalización de 55.861 vehículos automotores. **La aduana Interior Cochabamba, la aduana Interior La Paz e Interior Santa Cruz concentran el 67.3% del total de la recaudación extraordinaria.**

³ **Recaudación Total en dólares americanos**, considera el tipo de cambio oficial de venta del dólar americano proporcionado por el Banco Central de Bolivia, vigente a la fecha de aceptación de la declaración de mercancías y que la ANB actualiza semanalmente.

⁴ **Recaudación Extraordinaria**, es la recaudación obtenida por el pago de tributos a partir de la implementación de programas de regularización impositiva.

Recaudación Ordinaria según Departamento ⁵

RECAUDACIÓN ORDINARIA SEGÚN DEPARTAMENTO

Enero a Octubre de 2006 - 2011 (p)

(En miles de bolivianos)

Departamento	2006 Ene-Oct	2007 Ene-Oct	2008 Ene-Oct	2009 Ene-Oct	2010 Ene-Oct	2011 Ene-Oct
Total	3,644,196	4,409,261	5,847,206	4,790,897	6,033,839	8,017,428
Chuquisaca	12,361	25,697	18,994	16,998	29,723	24,325
La Paz	950,649	1,138,574	1,635,248	1,251,432	1,648,695	2,123,715
Oruro	296,632	366,086	515,992	346,980	416,425	662,687
Cochabamba	475,994	621,417	755,778	497,794	549,226	750,537
Potosí	218,640	253,535	220,445	229,782	228,269	211,708
Tarija	222,415	191,655	312,463	232,669	272,210	484,486
Santa Cruz	1,463,417	1,809,104	2,386,625	2,208,977	2,882,183	3,755,234
Beni	4,062	2,298	961	6,238	6,914	4,312
Pando	27	896	700	28	194	424

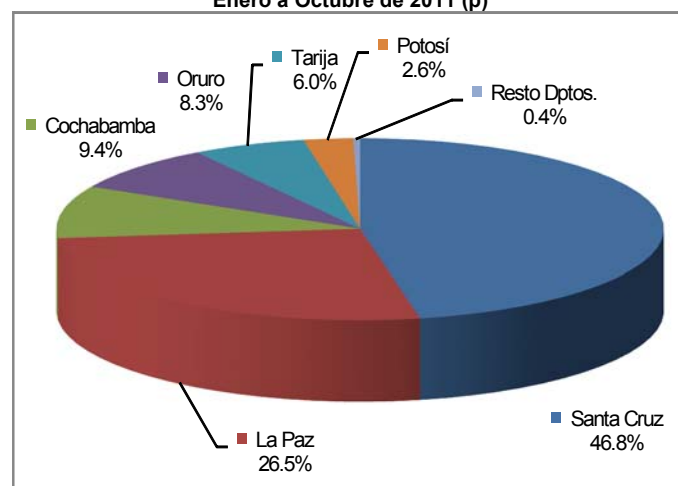
La recaudación ordinaria al décimo mes de 2011, según departamento presenta aumento en el pago de tributos en administraciones de aduana de Tarija en 78%, Oruro en 59.1%, Cochabamba en 36.7%, Santa Cruz en 30.3%, La Paz en 28.8% y Pando en 119.1%, mientras que los departamentos de Beni, Chuquisaca y Potosí disminuyen la recaudación ordinaria en -37.6%, -18.2% y -7.3% respectivamente.

El departamento de Santa Cruz recauda el 46.8% del total de las recaudaciones ordinarias, La Paz el 26.5%, Cochabamba 9.4%, Oruro 8.3%, Tarija 6% y Potosí 2.6%, concentrando estos seis departamentos el 99.6% de las recaudaciones ordinarias a octubre de 2011. Las administraciones de aduana que se encuentran en los departamentos de Chuquisaca, Beni y Pando concentran solamente el 0.4% de las recaudaciones ordinarias.

Variación Porcentual con Relación a Similar Periodo del Año Anterior

Departamento	2006	2007	2008	2009	2010	2011
Total	19.6	21.0	32.6	-18.1	25.9	32.9
Chuquisaca	5.3	107.9	-26.1	-10.5	74.9	-18.2
La Paz	17.5	19.8	43.6	-23.5	31.7	28.8
Oruro	14.1	23.4	40.9	-32.8	20.0	59.1
Cochabamba	39.2	30.6	21.6	-34.1	10.3	36.7
Potosí	123.4	16.0	-13.1	4.2	-0.7	-7.3
Tarija	-21.0	-13.8	63.0	-25.5	17.0	78.0
Santa Cruz	18.1	23.6	31.9	-7.4	30.5	30.3
Beni	-30.2	-43.4	-58.2	548.8	10.8	-37.6
Pando	-77.5	3,277.9	-21.8	-96.0	593.0	119.1

Estructura Porcentual de Recaudación Ordinaria por Departamento Enero a Octubre de 2011 (p)



Participación Porcentual

Departamento	2006	2007	2008	2009	2010	2011
Total	100.0	100.0	100.0	100.0	100.0	100.0
Chuquisaca	0.3	0.6	0.3	0.4	0.5	0.3
La Paz	26.1	25.8	28.0	26.1	27.3	26.5
Oruro	8.1	8.3	8.8	7.2	6.9	8.3
Cochabamba	13.1	14.1	12.9	10.4	9.1	9.4
Potosí	6.0	5.8	3.8	4.8	3.8	2.6
Tarija	6.1	4.3	5.3	4.9	4.5	6.0
Santa Cruz	40.2	41.0	40.8	46.1	47.8	46.8
Beni	0.1	0.1	0.0	0.1	0.1	0.1
Pando	0.0	0.0	0.0	0.0	0.0	0.0

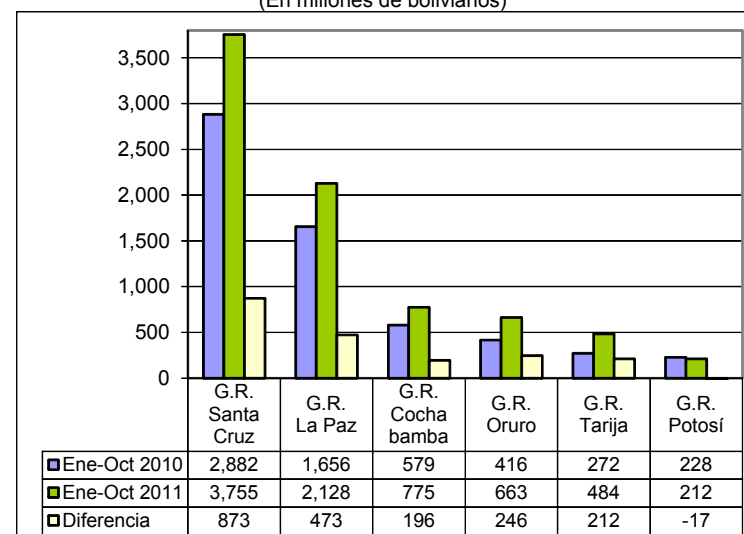
La información corresponde a la recaudación por importación según aduana de pago y no se refiere a la residencia del importador

Recaudación Ordinaria según Gerencia Regional ⁶ y Aduana

Recaudación Ordinaria Según Gerencia Regional

Enero a Octubre de 2010 - 2011 (p)

(En millones de bolivianos)



A octubre de 2011, la recaudación ordinaria según Gerencia Regional presenta el siguiente comportamiento: la Gerencia Tarija se incrementa en 78%, la Gerencia Oruro crece en 59.1%, la Gerencia Cochabamba en 33.8%, la Gerencia Santa Cruz en 30.3%, la Gerencia La Paz crece en 28.5% y la Gerencia Regional Potosí disminuye en -7.3% la recaudación ordinaria acumulada a octubre de 2011.

La Gerencia Regional de Santa Cruz concentra el 46.8% de la recaudación al mes de octubre de 2011, la Gerencia La Paz el 26.5% y la Gerencia Cochabamba el 9.7%, representando las tres gerencias el 83.1% de la recaudación al décimo mes de 2011.

La diferencia de 1.984 millones de bolivianos registrada entre la recaudación obtenida entre enero y octubre de 2011 respecto a la recaudación de similar período de 2010, según Gerencia Regional muestra las siguientes diferencias: la Gerencia Regional de Santa Cruz registra una diferencia de 873 millones de bolivianos entre la recaudación registrada de enero a octubre de 2011 respecto a la recaudación en similar período de 2010, le sigue la Gerencia La Paz con un diferencial de 473 millones de bolivianos y en tercer lugar se encuentra la Gerencia de Oruro con 246 millones de bolivianos.

⁵ La Recaudación según Departamento, es aquella obtenida a partir de la agregación de la recaudación según aduana de pago en el ámbito geográfico departamental, la cual no considera la residencia del importador.

⁶ La Recaudación según Gerencia Regional, es aquella obtenida a partir de la agregación de la recaudación según aduana de pago en el ámbito administrativo de la Aduana Nacional, la cual no considera la residencia del importador.

Recaudaciones por Importación

5

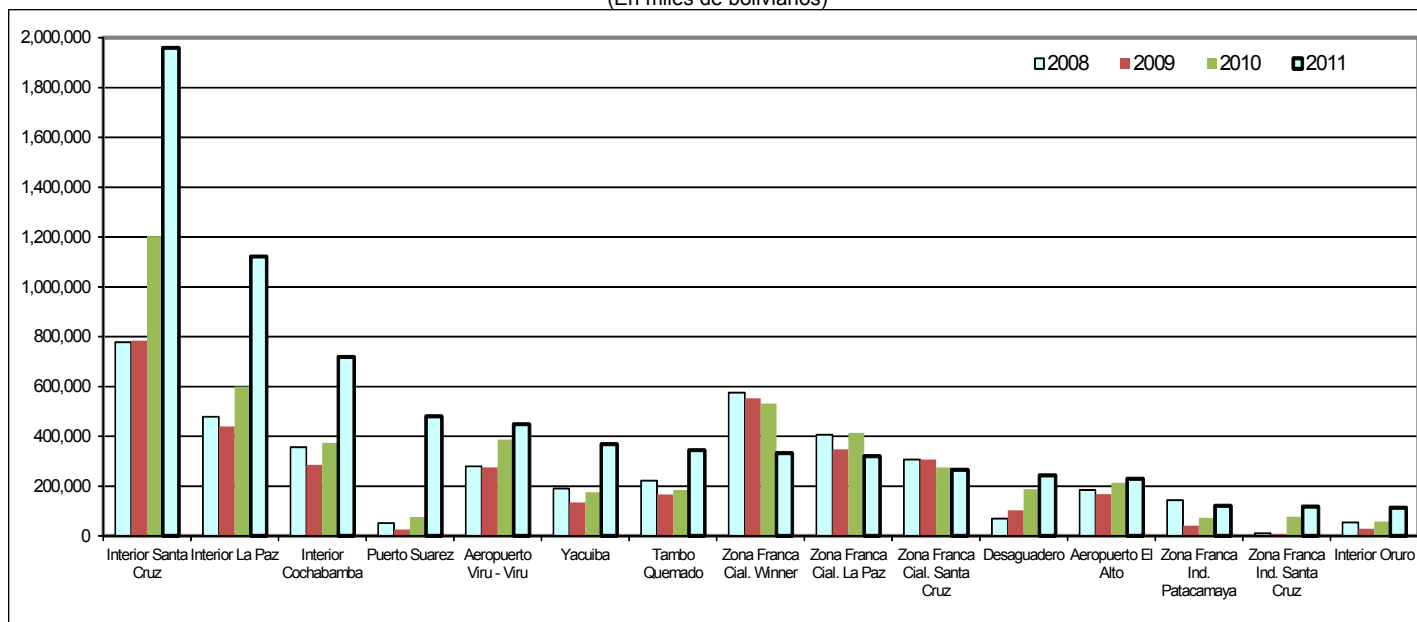
RECAUDACIÓN ORDINARIA SEGÚN GERENCIA REGIONAL Y ADMINISTRACIÓN DE ADUANA, Enero a Octubre 2006 - 2011 (p)

Gerencia Regional Administración de Aduana	Miles de bolivianos						Variación Porcentual						Participación Porcentual					
	2006	2007	2008	2009	2010	2011	2006	2007	2008	2009	2010	2011	2006	2007	2008	2009	2010	2011
	Ene-Oct	Ene-Oct	Ene-Oct	Ene-Oct	Ene-Oct	Ene-Oct	Ene-Oct	Ene-Oct	Ene-Oct	Ene-Oct	Ene-Oct	Ene-Oct	Ene-Oct	Ene-Oct	Ene-Oct	Ene-Oct	Ene-Oct	Ene-Oct
Total	3,644,966	4,409,261	5,847,206	4,790,897	6,033,839	8,017,428	9.6	21.0	32.6	-18.1	25.9	32.9	100.0	100.0	100.0	100.0	100.0	100.0
GERENCIA DE LA PAZ	954,738	1,141,767	1,636,910	1,257,697	1,655,803	2,128,451	17.1	19.6	43.4	-23.2	31.7	28.5	26.2	25.9	28.0	26.3	27.4	26.5
Interior La Paz	381,804	394,717	477,813	439,363	599,872	1,122,216	2.1	3.4	21.1	-8.0	36.5	87.1	10.5	9.0	8.2	9.2	9.9	14.0
Aeropuerto El Alto	142,797	157,650	183,741	168,207	212,850	230,180	-6.9	10.4	16.5	-8.5	26.5	8.1	3.9	3.6	3.1	3.5	3.5	2.9
Zona Franca Cial. La Paz	218,811	268,761	405,638	347,312	414,228	319,331	18.5	22.8	50.9	-14.4	19.3	-22.9	6.0	6.1	6.9	7.2	6.9	4.0
Charaña	24,865	34,392	49,466	28,034	35,872	16,048	-4.0	38.3	43.8	-43.3	28.0	-55.3	0.7	0.8	0.8	0.6	0.6	0.2
Zona Franca Ind. La Paz	122,949	182,246	260,767	84,525	95,890	69,749	189.4	48.2	43.1	-67.6	13.4	-27.3	3.4	4.1	4.5	18	16	0.9
Guayaramerín	3,799	2,113	674	6,168	6,895	4,312	-34.7	-44.4	-68.1	185.2	118	-37.5	0.1	0.0	0.0	0.1	0.1	0.1
Desaguadero	17,636	23,899	70,044	102,097	187,791	243,701	102.9	35.5	193.1	45.8	83.9	29.8	0.5	0.5	12	2.1	3.1	3.0
Zona Franca Cial. Desaguadero	24,116	31,550	44,383	40,009	28,820	2	8.17	30.8	40.7	-9.9	-28.0	-100.0	0.7	0.7	0.8	0.8	0.5	0.0
Interior Cobija					91	181						98.1						0.0
Zona Franca Cial. Cobija	27	896	700	28	102	243	-77.5	3,277.9	-218	-96.0	265.9	137.9	0.0	0.0	0.0	0.0	0.0	0.0
Postal La Paz	518	595	668	650	675	1,067	-7.1	14.9	12.3	-2.8	3.9	58.0	0.0	0.0	0.0	0.0	0.0	0.0
Zona Franca Cial. Guayaramerín	263	185	287	70	19			-29.7	55.4	-75.8	-73.1		0.0	0.0	0.0	0.0	0.0	0.0
Zona Franca Ind. Patacamaya	17,154	44,762	142,727	41,234	72,698	121,421	408.6	160.9	218.9	-71.1	76.3	67.0	0.5	10	2.4	0.9	12	15
GERENCIA DE URUQUO	296,632	366,086	515,992	346,980	416,425	662,687	14.1	23.4	40.9	-32.8	20.0	59.1	8.1	8.3	8.8	7.2	6.9	8.3
Interior Oruro	29,184	30,168	54,295	28,447	57,908	113,821	-7.6	3.4	80.0	-47.6	103.6	96.6	0.8	0.7	0.9	0.6	10	14
Zona Franca Cial. Oruro	23,690	33,847	51,511	48,347	68,553	77,299	7.7	42.9	52.2	-6.1	418	12.8	0.7	0.8	0.9	10	11	10
Zona Franca Ind. Oruro	50,478	96,527	130,238	51,686	49,652	56,795	241.1	91.2	34.9	-60.3	-3.9	14.4	14	2.2	2.2	11	0.8	0.7
Tambo Quemado	135,943	126,695	222,279	166,714	183,747	344,165	-118	-6.8	75.4	-25.0	10.2	87.3	3.7	2.9	3.8	3.5	3.0	4.3
Pisiga	57,338	78,849	57,669	51,785	56,566	70,607	53.1	37.5	-26.9	-10.2	9.2	24.8	16	18	10	11	0.9	0.9
GERENCIA DE POTOSÍ	218,640	253,535	220,445	229,782	228,269	211,708	123.4	16.0	-13.1	4.2	-0.7	-7.3	6.0	5.8	3.8	4.8	3.8	2.6
Interior Potosí	8,080	44,508	21,983	25,964	28,160	52,964	-7.19	450.8	-50.6	18.1	8.5	88.1	0.2	10	0.4	0.5	0.5	0.7
Avaroa	143,905	130,426	107,314	16,721	101,854	91,671	911.3	-9.4	-17.7	8.8	-12.7	-10.0	3.9	3.0	18	2.4	17	1.1
Apacheta	337	404	395	143	308	294		19.7	-2.3	-63.8	115.7	-4.6	0.0	0.0	0.0	0.0	0.0	0.0
Villazón	63,812	74,039	82,762	82,946	94,424	66,778	20.7	16.0	118	0.2	13.8	-29.3	18	17	14	17	16	0.8
Zona Franca Cial. Villazón	2,506	4,159	7,993	4,008	3,523		20.6	66.0	92.2	-49.8	-12.1		0.1	0.1	0.1	0.1	0.1	0.1
GERENCIA DE COCHABAMBA	488,354	647,114	774,771	514,792	578,949	774,862	38.1	32.5	19.7	-33.6	12.5	33.8	13.4	14.7	13.3	10.7	9.6	9.7
Interior Cochabamba	214,919	244,389	356,980	285,742	372,179	717,996	28.4	13.7	46.1	-20.0	30.2	92.9	5.9	5.5	6.1	6.0	6.2	9.0
Zona Franca Cial. Cochabamba	99,400	120,627	131,494	107,863	103,901	99	25.0	214	9.0	-18.0	-3.7	-99.9	2.7	2.7	2.2	2.3	17	0.0
Zona Franca Ind. Cochabamba	133,283	227,675	241,779	78,485	46,272	39	108.5	70.8	6.2	-67.5	-41.0	-99.9	3.7	5.2	4.1	16	0.8	0.0
Aeropuerto Cochabamba	27,150	27,082	24,165	24,393	25,981	31,561	-10.0	-0.2	-10.8	0.9	6.5	215	0.7	0.6	0.4	0.5	0.4	0.4
Interior Sucre	12,361	25,697	18,994	16,998	29,723	24,325	5.3	107.9	-26.1	-10.5	74.9	-18.2	0.3	0.6	0.3	0.4	0.5	0.3
Postal Cochabamba	1,243	1,643	1,359	1,310	893	843	40.0	32.2	-17.3	-3.6	-31.8	-5.7	0.0	0.0	0.0	0.0	0.0	0.0
GERENCIA DE SANTA CRUZ	1,463,417	1,809,104	2,386,625	2,208,977	2,882,183	3,755,234	18.1	23.6	31.9	-7.4	30.5	30.3	40.2	41.0	40.8	46.1	47.8	46.8
Interior Santa Cruz	499,160	624,770	777,801	782,952	1,203,139	1,959,576	21.8	25.2	24.5	0.7	53.7	62.9	13.7	14.2	13.3	16.3	19.9	24.4
Zona Franca Cial. Santa Cruz	166,542	184,070	306,826	306,911	274,180	266,073	3.8	10.5	66.7	0.0	-10.7	-3.0	4.6	4.2	5.2	6.4	4.5	3.3
Aeropuerto Viru - Viru	207,551	256,857	279,072	274,413	385,671	448,809	18.8	23.8	8.6	-1.7	40.5	16.4	5.7	5.8	4.8	5.7	6.4	5.6
Zona Franca Cial. Puerto Suarez	51,624	76,764	99,870	100,999	115,741	75,700	-3.4	48.7	30.1	1.1	14.6	-34.6	14	17	17	2.1	19	0.9
Zona Franca Ind. Puerto Suarez			3,049	831	1,220	1,763				-72.7	46.8	44.5			0.1	0.0	0.0	0.0
Puerto Suarez	15,977	34,715	50,737	25,558	74,808	479,508	-44.1	117.3	46.2	-49.6	192.7	541.0	0.4	0.8	0.9	0.5	12	6.0
Zona Franca Cial. Puerto Aguirre	73,665	70,512	202,280	110,228	155,144	27,172	34.4	-4.3	186.9	-45.5	40.7	-82.5	2.0	16	3.5	2.3	2.6	0.3
San Matías	1318	3,166	8,915	4,376	7,090	3,294	-68.9	140.2	181.6	-50.9	62.0	-53.5	0.0	0.1	0.2	0.1	0.1	0.0
Zona Franca Cial. San Matías		549	2,403	7,628	1,342	28			337.4	217.5	-82.4	-97.9		0.0	0.0	0.2	0.0	0.0
Postal Santa Cruz	554	698	327	326	859	597	-0.2	26.1	-53.2	-0.3	163.4	-30.5	0.0	0.0	0.0	0.0	0.0	0.0
Zona Franca Cial. Winner	392,923	484,094	575,628	552,805	530,951	332,630	17.9	23.2	18.9	-4.0	-4.0	-37.4	10.8	11.0	9.8	11.5	8.8	4.1
Zona Franca Ind. Winner	48,768	67,167	69,662	35,074	54,540	42,885	321.4	37.7	3.7	-49.7	55.5	-21.4	13	15	12	0.7	0.9	0.5
Zona Franca Ind. Santa Cruz	5,334	5,741	10,059	6,877	77,498	117,199	-27.4	7.6	75.2	-31.6	1,026.9	51.2	0.1	0.1	0.2	0.1	13	15
GERENCIA DE TARIJA	222,415	191,655	312,463	232,669	272,210	484,486	-21.0	-13.8	63.0	-25.5	17.0	78.0	6.1	4.3	5.3	4.9	4.5	6.0
Yacuiba	113,230	86,944	190,626	133,711	174,913	368,745	-27.9	-23.2	119.3	-29.9	30.8	110.8	3.1	2.0	3.3	2.8	2.9	4.6
Interior Tarija	36,183	27,446	27,754	25,960	29,508	52,121	-34.9	-24.1	1.1	-6.5	13.7	76.6	10	0.6	0.5	0.5	0.5	0.7
Bermejo	19,809	20,202	35,438	19,643	14,195	21,699	-13.7	2.0	75.4	-44.6	-27.7	52.9	0.5	0.5	0.6	0.4	0.2	0.3
Zona Franca Cial. Yacuiba	52,975	56,805	58,409	52,982	53,548	41,340	15.0	7.2	2.8	-9.3	0.9	-22.7	15	13	10	11	0.9	0.5
Villamontes	218	257	235	373	136	581		17.6	-8.3	58.4	-63.6	328.1	0.0	0.0	0.0	0.0	0.0	0.0

La información corresponde a la recaudación por importación según aduana de pago y jurisdicción geográfica de la Gerencia Regional

Recaudaciones por Importación

Recaudación Ordinaria Según Principales Administraciones Aduaneras, Enero a Octubre de 2008 – 2011 (p)
(En miles de bolivianos)



Se explica el incremento de la recaudación en la Gerencia Regional Tarija a partir del crecimiento registrado en las aduanas de Villamontes en 328.1%, Yacuiba en 110.8%, Interior Tarija en 76.6% y Bermejo en 52.9%.

La recaudación de la Gerencia Regional Oruro, según aduana registra el siguiente comportamiento: Interior Oruro crece en 96.6%, Tambo Quemado crece en 87.3%, Pisiga en 24.8%, Zona Franca Ind. Oruro en 14.4% y Zona Franca Comercial Oruro en 12.8%.

En la Gerencia Regional Cochabamba la recaudación se incrementa en las aduanas de: Interior Cochabamba en 92.9% y Aeropuerto Cochabamba en 21.5%.

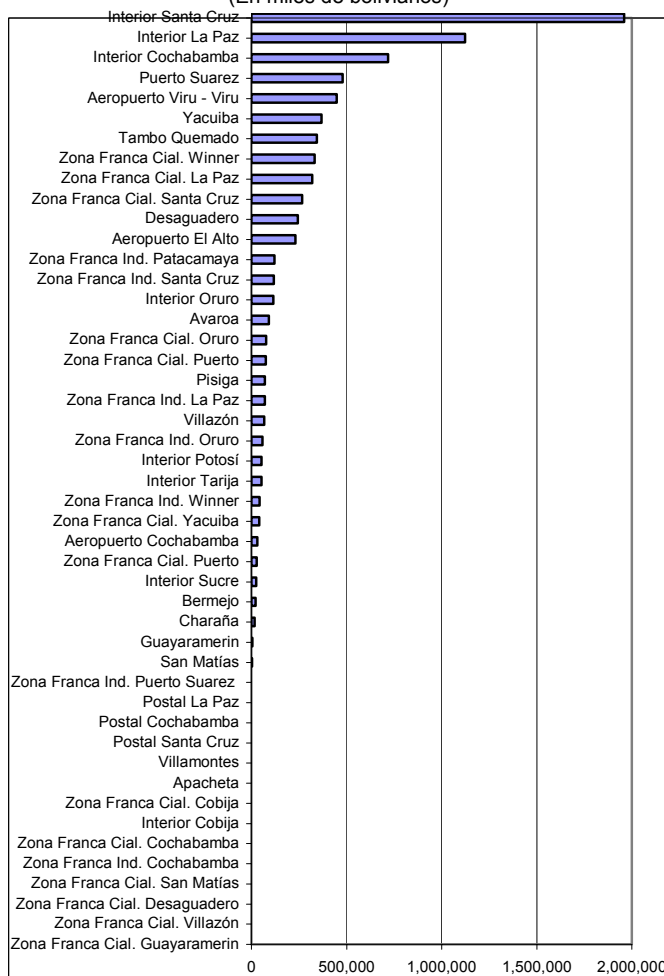
La Gerencia Regional Santa Cruz presenta incremento en la recaudación de las aduanas de: Puerto Suárez en 541%, Interior Santa Cruz en 62.9%, Zona Franca Ind. Santa Cruz en 51.2%, Zona Franca Ind. Puerto Suárez en 44.5% y Aeropuerto Viru Viru en 16.4%. La Gerencia Regional La Paz registra incremento en la recaudación en las aduanas de: Zona Franca Comercial Cobija en 137.9%, Interior Cobija en 98.1%, Interior La Paz en 87.1%, Zona Franca Ind. Patacamaya en 67%, Postal La Paz en 58%, Desaguadero en 29.8% y Aeropuerto El Alto que incrementa su recaudación en 8.1%.

La disminución en -29.3% en la recaudación ordinaria de Villazón, la caída en -10% en la recaudación de Avaroa y -4.6% en Apacheta, explican la tasa de variación negativa de la Gerencia Regional Potosí.

Al mes de octubre de 2011, quince aduanas concentran el 89.6% de la recaudación ordinaria, según orden de importancia son: **Interior Santa Cruz** que recauda el 24.4%, **Interior La Paz** 14%, **Interior Cochabamba** 9%, **Puerto Suárez** 6%, **Aeropuerto Viru Viru** 5.6%, **Yacuiba** 4.6%, **Tambo Quemado** 4.3%, **Zona Franca Comercial Winner** 4.1%, **Zona Franca Comercial La Paz** 4%, **Zona Franca Comercial Santa Cruz** 3.3%, **Desaguadero** 3%, **Aeropuerto El Alto** 2.9%, **Zona Franca Industrial Patacamaya** 1.5%, **Zona Franca Industrial Santa Cruz** 1.5% e **Interior Oruro** 1.4%.

Al décimo mes de 2011, de las 45 administraciones de aduana que presentan información de recaudación aduanera 24 presentan tasa de variación positiva y 21 registran tasa de variación negativa. Dos zonas francas comerciales no generaron recaudación debido a que fueron revocadas sus concesiones.

Recaudación Ordinaria según Administración Aduanera
Enero a Octubre de 2011 (p)
(En miles de bolivianos)



Recaudación Ordinaria según Tipo de Aduana ⁷

Por tipo de administración aduanera a octubre de 2011 se registran los siguientes resultados: las aduanas de frontera incrementan la recaudación en 82.3%, las aduanas interiores aumentan en 74.2%, las aduanas de aeropuerto crecen en 13.8%, las postales en 3.3% y las zonas francas industriales crecen en 3%, mientras que las zonas francas comerciales disminuyen en -34.8%.

RECAUDACIÓN ORDINARIA SEGÚN TIPO DE ADMINISTRACIÓN ADUANERA

Enero a Octubre de 2006 - 2011 (p)

(En miles de bolivianos)

Tipo de Administración	2006 Ene-Oct	2007 Ene-Oct	2008 Ene-Oct	2009 Ene-Oct	2010 Ene-Oct	2011 Ene-Oct
Total	3,644,196	4,409,261	5,847,206	4,790,897	6,033,839	8,017,428
Interior	1,181,691	1,391,695	1,735,620	1,605,425	2,320,580	4,043,199
Aeropuerto	377,498	441,590	486,978	467,014	624,502	710,549
Frontera	599,187	616,286	876,553	738,269	938,598	1,710,930
Zona Franca Comercial	1,105,540	1,332,637	1,887,422	1,679,189	1,749,963	1,140,392
Zona Franca Industrial	377,966	624,118	858,280	298,713	397,769	409,851
Postal	2,315	2,937	2,354	2,286	2,427	2,506

Variación Porcentual con Relación a Similar Periodo del Año Anterior

Tipo de Administración	2006	2007	2008	2009	2010	2011
Total	19.6	21.0	32.6	-18.1	25.9	32.9
Interior	9.5	17.8	24.7	-7.5	44.5	74.2
Aeropuerto	5.4	17.0	10.3	-4.1	33.7	13.8
Frontera	17.0	2.9	42.2	-15.8	27.1	82.3
Zona Franca Comercial	16.4	20.5	41.6	-11.0	4.2	-34.8
Zona Franca Industrial	15.7	65.1	37.5	-65.2	33.2	3.0
Postal	15.7	26.9	-19.8	-2.9	6.2	3.3

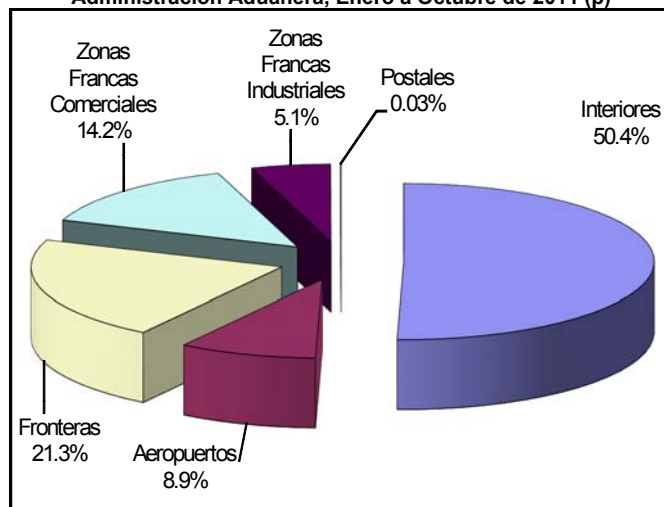
Participación Porcentual

Tipo de Administración	2006	2007	2008	2009	2010	2011
Total	100.0	100.0	100.0	100.0	100.0	100.0
Interior	32.4	31.6	29.7	33.5	38.5	50.4
Aeropuerto	10.4	10.0	8.3	9.7	10.3	8.9
Frontera	16.4	14.0	15.0	15.4	15.6	21.3
Zona Franca Comercial	30.3	30.2	32.3	35.0	29.0	14.2
Zona Franca Industrial	10.4	14.2	14.7	6.2	6.6	5.1
Postal	0.1	0.1	0.0	0.0	0.0	0.0

La información corresponde a la recaudación por importación según aduana de pago y no se refiere a la residencia del importador

En el mismo periodo de análisis se presenta la siguiente composición en cuanto a la recaudación ordinaria por tipo de administración aduanera: **las aduanas interiores generan el 50.4%**, las aduanas de frontera el 21.3%, las zonas francas comerciales recaudan el 14.2%, las aduanas de aeropuerto el 8.9%, las zonas francas industriales el 5.1% y las aduanas postales menos del 0.1%.

Participación Porcentual de la Recaudación Ordinaria por Tipo de Administración Aduanera, Enero a Octubre de 2011 (p)



Recaudación Programada ⁸ por el Presupuesto General de la Nación

RECAUDACIÓN PROGRAMADA SEGÚN IMPUESTO

Enero a Octubre de 2011 (p)

(En millones de bolivianos)

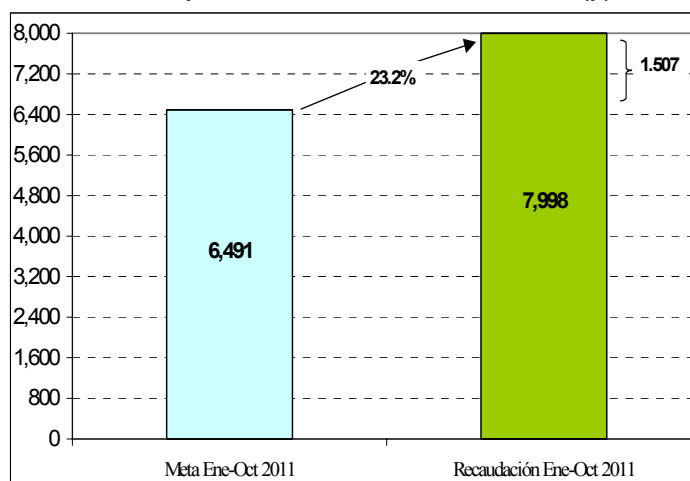
Impuesto	Recaudación Programada	Recaudación Ordinaria	Variación	
			Absoluta	Porcentual
Total	6,491	7,998	1,507	23.2
GA	1,289	1,649	360	27.9
IVA	4,957	6,012	1,055	21.3
ICE	244	337	93	37.9

La Recaudación Programada a octubre de 2011 es de 6.491 millones de bolivianos y la recaudación ordinaria registrada –sin IEHD– es de 7.998 millones de bolivianos, determinando excedente de 1.507 millones de bolivianos y que representa 23.2% más que la recaudación programada para el período enero a octubre de 2011, aspecto que evidencia incremento en la eficiencia operativa aduanera.

Según tributo se registra el siguiente comportamiento: la recaudación del GA es mayor en 27.9% respecto a la recaudación programada, la recaudación de IVA es mayor en 21.3% y la recaudación del ICE es mayor en 37.9% a la recaudación programada al mes de octubre de 2011.

La recaudación programa para la gestión 2011 es de 7.935 millones de bolivianos y siendo que a octubre se recaudaron 7.998 millones de bolivianos, se alcanzó a cubrir el 100.8% del total de la meta asignada.

Recaudación Ordinaria, Recaudación Programada y Porcentaje de Cumplimiento, Enero a Octubre de 2011 (p)



⁷ La Recaudación según Tipo de Aduana, es aquella obtenida a partir de la agregación de la recaudación según aduana de pago en el ámbito de la categorización de las aduanas, la cual no considera la residencia del importador.

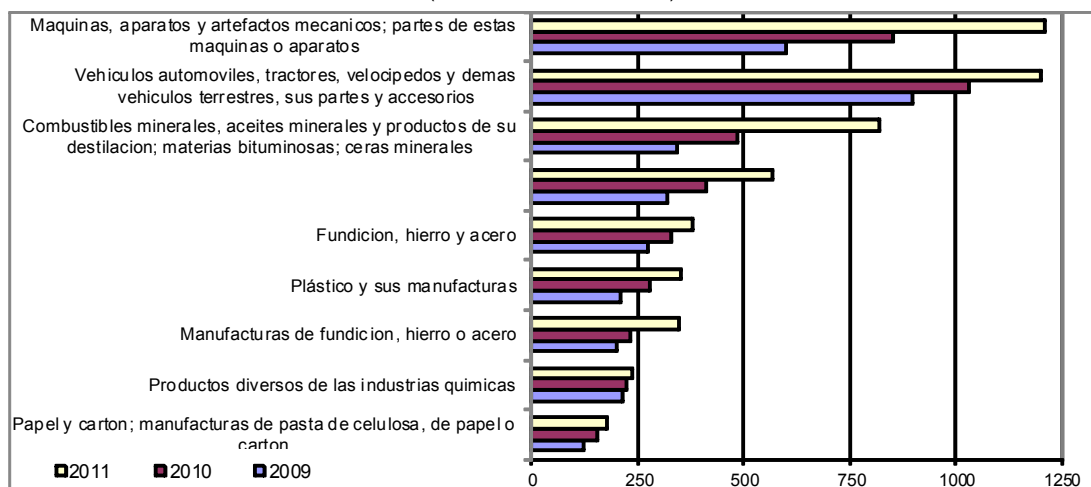
⁸ La Recaudación Programada, es la recaudación determinada por el Ministerio de Economía y Finanzas Públicas a partir del Presupuesto General de la Nación, la cual establece metas para el GA, IVA e ICE. Su cuantificación está en función de la evolución de principales agregados macroeconómicos, como son las importaciones y el tipo de cambio, así también un porcentaje de eficiencia recaudatoria de la ANB. La recaudación programada correspondiente a la gestión 2010 no considera la estimación del IEHD, por las bajas tasas que registra en la actualidad este impuesto.

Recaudación Ordinaria según Capítulo de la NANDINA ⁹

Recaudación Ordinaria según Principal Capítulo de la NANDINA, Enero a Octubre de 2008 - 2011 (p)

N°	Capítulo de la NANDINA	Miles de bolivianos				Participación %				Variación %		
		2008	2009	2010	2011	2008	2009	2010	2011	2009	2010	2011
		Ene-Oct	Ene-Oct	Ene-Oct	Ene-Oct	Ene-Oct	Ene-Oct	Ene-Oct	Ene-Oct	Ene-Oct	Ene-Oct	Ene-Oct
	Total	5,847,206	4,790,897	6,033,839	8,017,428	100.0	100.0	100.0	100.0	-18.1	25.9	32.9
84	Reactores nucleares, calderas, maquinas, aparatos y artefactos mecanicos; partes de estas maquinas o aparatos	658,364	598,019	850,970	1212,088	11.3	12.5	14.1	15.1	-9.2	42.3	42.4
87	Vehiculos automoviles, tractores, velocipedos y demas vehiculos terrestres, sus partes y accesorios	1478,608	896,881	1029,404	1203,447	25.3	18.7	17.1	15.0	-39.3	14.8	16.9
27	Combustibles minerales, aceites minerales y productos de su destilacion; materias bituminosas; ceras minerales	504,719	344,720	484,623	819,029	8.6	7.2	8.0	10.2	-31.7	40.6	69.0
85	Máquinas, aparatos y material eléctrico, y sus partes; aparatos de grabación o reproducción de sonido, aparatos de grabación o reproducción de imagen y sonido en televisión, y las partes y accesorios de estos	385,966	320,897	413,659	566,183	6.6	6.7	6.9	7.1	-16.9	28.9	36.9
72	Fundicion, hierro y acero	344,277	274,994	330,954	379,233	5.9	5.7	5.5	4.7	-20.1	20.3	14.6
39	Plástico y sus manufacturas	266,320	208,468	277,577	352,186	4.6	4.4	4.6	4.4	-21.7	33.2	26.9
73	Manufacturas de fundicion, hierro o acero	203,704	201,364	232,435	348,285	3.5	4.2	3.9	4.3	-1.1	16.4	49.8
38	Productos diversos de las industrias quimicas	205,427	217,058	226,235	236,711	3.5	4.5	3.7	3.0	5.7	4.2	4.6
48	Papel y carton; manufacturas de pasta de celulosa, de papel o carton	148,219	125,040	156,305	176,706	2.5	2.6	2.6	2.2	-15.6	25.0	13.1
40	Caucho y sus manufacturas	118,887	92,216	117,135	144,694	2.0	1.9	1.9	1.8	-22.4	27.0	23.5
30	Productos farmaceuticos	90,122	89,678	121,001	134,063	1.5	1.9	2.0	1.7	-0.5	34.9	10.8
90	Instrumentos y aparatos de optica, fotografia o cinematografia, de medida, control o precision; instrumentos y aparatos medicos quirurgicos; partes y accesorios de estos instrumentos o aparatos	64,767	80,413	107,663	126,352	1.1	1.7	1.8	1.6	24.2	33.9	17.4
17	Azucares y articulos de confiteria	24,495	20,254	25,200	114,381	0.4	0.4	0.4	1.4	-17.3	24.4	353.9
33	Aceites esenciales y resinoides; preparaciones de perfumeria, de tocador o de cosmetica	87,407	78,621	100,125	113,257	1.5	1.6	1.7	1.4	-10.1	27.4	13.1
64	Calzado, polainas y articulos analogos; partes de estos articulos	53,161	43,120	70,215	113,099	0.9	0.9	1.2	1.4	-18.9	62.8	61.1
11	Productos de la molineria; malta; almidon y fecula; inulina; gluten de trigo	106,947	105,214	132,936	96,450	1.8	2.2	2.2	1.2	-1.6	26.3	-27.4
21	Preparaciones alimenticias diversas	75,240	55,341	75,414	95,927	1.3	1.2	1.2	1.2	-26.4	36.3	27.2
94	Muebles; mobiliario medico quirurgico; articulos de cama y similares; aparatos de alumbrado no expresados ni comprendidos en otra parte; anuncios, letreros y placas indicadoras luminosas y articulos similares	28,719	38,092	63,958	87,818	0.5	0.8	1.1	1.1	32.6	67.9	37.3
29	Productos quimicos organicos	60,560	57,165	72,793	81,097	1.0	1.2	1.2	1.0	-5.6	27.3	11.4
55	Fibras sinteticas o artificiales discontinuas	56,400	37,873	54,269	78,212	1.0	0.8	0.9	1.0	-32.9	43.3	44.1
22	Bebidas, liquidos alcoholicos y vinagre	36,903	38,288	56,215	74,195	0.6	0.8	0.9	0.9	3.8	46.8	32.0
62	Prendas y complementos (accesorios), de vestir, excepto los de punto	18,828	19,381	39,502	72,326	0.3	0.4	0.7	0.9	2.9	103.8	83.1
32	Extractos curtientes o tintoreos; taninos y sus derivados; pigmentos y demas materias colorantes; pinturas y barnices; mastiques; tintas	48,365	43,905	58,382	72,023	0.8	0.9	1.0	0.9	-9.2	33.0	23.4
61	Prendas y complementos (accesorios), de vestir, de punto	20,404	19,689	38,563	64,852	0.3	0.4	0.6	0.8	-3.5	95.9	68.2
19	Preparaciones a base de cereales, harina, almidon, fecula o leche; productos de pasteleria	41914	42,483	51,269	62,235	0.7	0.9	0.8	0.8	14	20.7	21.4
10	Cereales	51,334	30,461	27,817	60,490	0.9	0.6	0.5	0.8	-40.7	-8.7	17.5
69	Productos ceramicos	26,511	29,610	46,369	57,393	0.5	0.6	0.8	0.7	11.7	56.6	23.8
95	Juguetes, juegos y articulos para recreo o deporte; sus partes y accesorios	19,588	21,923	31,597	56,319	0.3	0.5	0.5	0.7	11.9	44.1	78.2
82	Herramientas y utiles, articulos de cuchilleria y cubiertos de mesa, de metal comun; partes de estos articulos, de metal comun	33,020	27,280	43,888	53,916	0.6	0.6	0.7	0.7	-17.4	60.9	22.9
	Resto	588,028	632,447	697,367	964,814	10.1	13.2	11.6	12.0	7.6	10.3	38.4

Recaudación Ordinaria según Principal Capítulo de la NANDINA, Enero a Octubre de 2009 - 2011 (p)
(En millones de bolivianos)



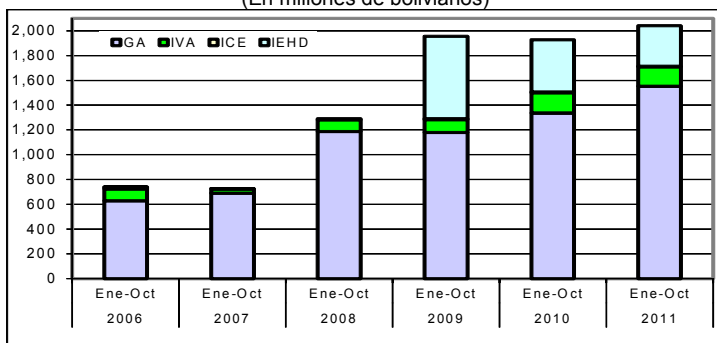
La recaudación ordinaria según capítulo de la NANDINA presenta el siguiente comportamiento: la importación de Maquinas, aparatos y artefactos mecánicos, y sus partes que presenta recaudación de 1.212.1 millones de bolivianos y tasa de variación de 42.4% respecto similar periodo de 2010, en segundo lugar se encuentra la importación de Vehículos automoviles, tractores y demás vehículos terrestres y sus partes que presenta recaudación de 1.203.1 millones de bolivianos y tasa de variación de 16.9%; en tercer lugar está la importación de Combustibles minerales, aceites minerales y productos de su destilación con 819 millones de bolivianos de recaudación y tasa de variación de 69%; en cuarto lugar se encuentra la importación de Máquinas, aparatos y material eléctrico y sus partes con una recaudación de 566.2 millones de bolivianos y registra tasa de variación de 36.9%, en quinto lugar esta la importación de Fundición, hierro y acero que recauda 379.2 millones de bolivianos y presenta tasa de variación de 14.6%, le sigue la importación de Plástico y sus manufacturas que recauda 352.1 millones de bolivianos y registra tasa de variación de 26.9%. Estos seis capítulos de la NANDINA concentran a octubre de 2011 el 56.5% de la recaudación ordinaria.

Agregando a los seis capítulos anteriores la recaudación obtenida por la importación de Manufacturas de fundición, hierro o acero con una participación de 4.3%, la importación de Productos diversos de las industrias químicas con el 3%, la importación de Papel y Cartón que capta el 2.2% y la importación de Caucho y sus manufacturas que representa el 1.8%, se alcanza a cubrir el 67.8% de la recaudación aduanera ordinaria registrada al décimo mes de 2011.

⁹ NANDINA, constituye la Nomenclatura Arancelaria Común de la Comunidad Andina y está basada en el Sistema Armonizado de designación y Codificación de Mercancías. El código numérico de la NANDINA está compuesto de ocho dígitos, los dos primeros identifican el Capítulo, los cuatro dígitos la Partida, los seis dígitos la Sub partida del Sistema Armonizado y los ocho dígitos la Sub partida Subregional. Las secciones agrupan capítulos de la NANDINA

Recaudación Liberada¹⁰ del Pago de Tributos

Recaudación Liberada Según Impuesto, Enero a Octubre de 2006 – 2011 (p)
(En millones de bolivianos)



RECAUDACIÓN LIBERADA SEGUN IMPUESTO
Enero a Octubre de 2006 - 2011 (p)
(En millones de bolivianos)

Impuesto	2006 Ene-Oct	2007 Ene-Oct	2008 Ene-Oct	2009 Ene-Oct	2010 Ene-Oct	2011 Ene-Oct
Total	737.5	726.0	1,290.3	1,956.6	1,926.9	2,040.2
GA	628.1	690.1	1,186.8	1,180.6	1,337.5	1,552.4
IVA	97.3	33.4	95.1	103.3	161.4	156.4
ICE	12.2	2.5	8.4	7.2	8.9	5.3
IEHD	0.0			665.4	419.2	326.0

Variación Porcentual con Relación a Similar Periodo del Año Anterior

	2007	2008	2009	2010	2011	
Total	34.0	-1.6	77.7	51.6	-1.5	5.9
GA	22.5	9.9	72.0	-0.5	13.3	16.1
IVA	209.1	-65.7	184.7	8.6	56.2	-3.1
ICE	101.4	-79.4	234.4	-13.9	22.8	-40.6
IEHD					-37.0	-22.2

RECAUDACIÓN LIBERADA SEGUN ACUERDO PREFERENCIAL Y DISPOSICION LIBERATORIA, Enero a Octubre de 2007 - 2011 (p)
(En miles de bolivianos)

Acuerdo Preferencial y Disposición Liberatoria	2007 Ene-Oct	2008 Ene-Oct	2009 Ene-Oct	2010 Ene-Oct	2011 Ene-Oct
Total	725,983	1,290,284	1,956,564	1,926,942	2,040,899
Acuerdo Preferencial	668,262	929,659	918,076	1,183,345	1,513,828
Acuerdo Agropecuario N°2 (C)	4,834	1,590	3,401	4,555	6,101
Chile (ACE 22)	33,138	39,997	38,133	43,452	51,347
México (ACE 31)	26,016	39,507	40,912	32,854	
México (ACE 66)	24	8	68	1,423	49,049
Mercosur (ACE 36)	433,650	567,055	580,894	773,639	1,017,034
Cuba (ACE 47)				13,121	13,000
Cuba/Chile (ARPAR4)	18	75	63	63	83
Comunidad Andina	170,582	281,426	254,605	314,238	377,215
Donaciones	11,607	20,363	11,277	18,537	49,946
Exoneraciones	46,114	340,261	1,027,211	725,060	476,425
Sector Diplomático	757	34,558	19,686	15,506	14,583
Ministerio de Economía y F.P	39,185	52,948	68,134	116,182	52,643
Organismos Internacionales	982	19,056	10,405	10,687	3,163
YPFB		215,538	88,1580	516,022	326,043
Otras Exoneraciones	5,190	18,161	47,406	66,663	79,994

Variación Porcentual con Relación a Similar Periodo del Año Anterior

	2008	2009	2010	2011	
Total	-1.6	77.7	51.6	-1.5	5.9
Acuerdo Preferencial	13.8	39.1	-1.2	28.9	27.9
Acuerdo Agropecuario N°2 (C)	2.3	-67.1	113.9	34.0	33.9
Chile (ACE 22)	8.1	20.7	-4.7	13.9	18.2
México (ACE 31)	27.2	51.9	3.6	-19.7	-100.0
México (ACE 66)	-52.1	-65.2	707.4	2,001.9	3,346.1
Mercosur (ACE 36)	18.9	30.8	2.4	33.2	31.5
Cuba (ACE 47)					-0.9
Cuba/Chile (ARPAR4)	-65.9	312.3	-16.4	0.3	31.5
Comunidad Andina	2.4	65.0	-9.5	23.4	20.0
Donaciones	-10.1	75.4	-44.6	64.4	169.4
Exoneraciones	-66.4	637.9	201.9	-29.4	-34.3
Sector Diplomático	-51.4	4,463.3	-43.0	-21.2	-5.9
Ministerio de Economía y F.P	-70.2	35.1	28.7	70.5	-64.7
Organismos Internacionales	-15.5	1,841.3	-45.4	2.7	-70.4
YPFB			309.0	-41.5	-36.8
Otras Exoneraciones	61.5	249.9	16.0	40.6	20.0

Participación Porcentual

	2007	2008	2009	2010	2011
Total	100.0	100.0	100.0	100.0	100.0
Acuerdo Preferencial	92.0	72.1	46.9	61.4	74.2
Acuerdo Agropecuario N°2 (C)	0.7	0.1	0.2	0.2	0.3
Chile (ACE 22)	4.6	3.1	1.9	2.3	2.5
México (ACE 31)	3.6	3.1	2.1	1.7	
México (ACE 66)	0.0	0.0	0.0	0.1	2.4
Mercosur (ACE 36)	59.7	43.9	29.7	40.1	49.8
Cuba (ACE 47)				0.7	0.6
Cuba/Chile (ARPAR4)	0.0	0.0	0.0	0.0	0.0
Comunidad Andina	23.5	21.8	13.0	16.3	18.5
Donaciones	1.6	1.6	0.6	1.0	2.4
Exoneraciones	6.4	26.4	52.5	37.6	23.4
Sector Diplomático	0.1	2.7	1.0	0.8	0.7
Ministerio de Economía y F.P	5.4	4.1	3.5	6.0	2.6
Organismos Internacionales	0.1	1.5	0.5	0.6	0.2
YPFB		16.7	45.1	26.8	16.0
Otras Exoneraciones	0.7	1.4	2.4	3.5	3.9

Participación Porcentual

	2007	2008	2009	2010	2011	
Total	100.0	100.0	100.0	66.0	100.0	100.0
GA	85.2	95.1	92.0	60.3	69.4	76.1
IVA	13.2	4.6	7.4	5.3	8.4	7.7
ICE	1.7	0.3	0.6	0.4	0.5	0.3
IEHD	0.0			34.0	21.8	16.0

La recaudación liberada del pago de tributos a octubre de 2011, registra incremento de 5.9%, con relación a similar período del año anterior. La recaudación liberada según impuesto presenta los siguientes resultados, el GA se incrementa en 16.1%, mientras que la recaudación liberada del IVA, ICE e IEHD disminuye en -3.1%, -40.6% y -22.2% respectivamente.

Del total de recaudación liberada en los diez primeros meses de 2011, el 76.1% corresponde al GA, el 16% al IEHD, el 7.7% al IVA y el 0.3% al ICE.

Según acuerdo preferencial y disposición liberatoria a octubre de 2011 se tiene la siguiente estructura, los Acuerdos Preferenciales representan el 74.2% de la recaudación liberada, las Exoneraciones -del Sector Diplomático, Ministerio de Economía y Finanzas Públicas, Organismos Internacionales, YPFB y otras exoneraciones- representan el 23.4% y las Donaciones representan el 2.4% en el total de recaudación liberada a octubre de 2011.

Dentro de los Acuerdos Preferenciales el ACE 36 referente al MERCOSUR representa el 49.8% del total de recaudaciones liberadas, seguida por los trámites acogidos a desgravación con la Comunidad Andina con el 18.5%, el ACE 22 Acuerdo con Chile con el 2.5%, el ACE 66 Acuerdo con México con el 2.4% y el resto de los acuerdos preferenciales representa menos del 1% de la recaudación liberada a octubre de 2011.

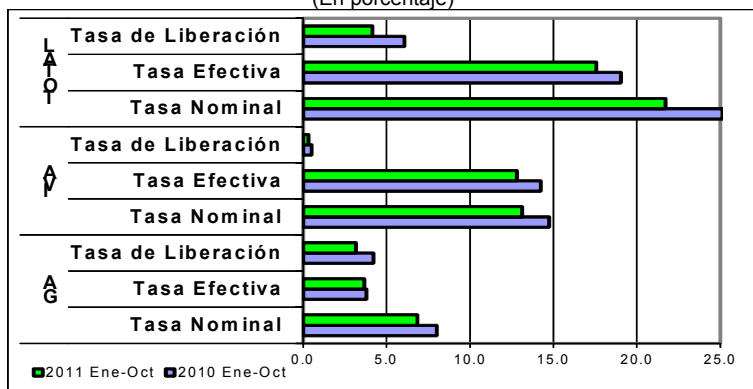
Las exoneraciones de YPFB a octubre de 2010 representaban el 26.8% del total liberado y en la presente gestión alcanzan el 16%, esta disminución en -36.8% de las exoneraciones de YPFB explican la caída de las exoneraciones en -34.3%.

Por otro lado, la recaudación liberada por trámites que se acogen a la desgravación arancelaria de acuerdos preferenciales se incrementa en 27.9%.

¹⁰ **Recaudación Liberada.** Es la recaudación que se deja de percibir debido al cumplimiento de acuerdos de desgravación arancelaria, como el Acuerdo de Complementación Económica N° 22 entre Bolivia y Chile (ACE 22); Acuerdo de Complementación Económica N° 31 entre Bolivia y México (ACE 31) y reemplazada por el Acuerdo de Complementación Económica N° 66 entre Bolivia y México (ACE 66) a partir del 7 de junio de 2010; Acuerdo de Complementación Económica N° 36 entre Bolivia y MERCOSUR (ACE 36); Acuerdo de Complementación Económica N° 47 entre Bolivia y Cuba (ACE 47); Desgravación arancelaria a las importaciones de bienes originarios de la Comunidad Andina de Naciones (CAN); Acuerdo N° 2 de Alcance Parcial para la liberación y expansión del comercio intra regional de semillas entre Argentina, Bolivia, Brasil, Chile, Colombia, Paraguay, Perú y Uruguay-, con el 100% de preferencia arancelaria (AAPAG-2); y el Acuerdo Regional N° 4 Preferencia Arancelaria Regional -PAR 4- entre Argentina, Bolivia, Brasil, Chile, Colombia, Cuba, Ecuador, México, Paraguay, Perú, Uruguay y Venezuela. Actualmente éste Acuerdo se aplica a las importaciones de Bolivia con Chile y Cuba con el 12% de preferencia arancelaria otorgada por el país (AR PAR4); y la determinación de liberaciones impositivas autorizadas por el Ministerio de Economía y Finanzas Públicas, como las donaciones y las exoneraciones referentes a material monetario, bienes de uso militar y material bélico, material publicitario y otros.

Indicadores de Recaudación por Importaciones ¹¹

**Tasa Efectiva, Tasa de Liberación y Tasa Nominal del GA e IVA
Enero a Octubre de 2010 - 2011 (p)**
(En porcentaje)



La tasa efectiva de las recaudaciones por importación de mercaderías, a nivel general a octubre de 2011 registra disminución en 1.48 puntos porcentuales, es decir, de una tasa efectiva de 19.04% registrada entre enero y octubre de 2010 decrece a 17.56% en similar período de 2011. La tasa efectiva del GA, IVA e IEHD disminuyen en 0.12, 1.42 y 0.04 puntos porcentuales respectivamente, mientras que la tasa efectiva del ICE se incrementa en 0.09 puntos porcentuales.

A octubre de 2011 la tasa de liberación del GA es de 3.16%, del IVA es 0.32%, del ICE es 0.01% y del IEHD es de 0.66%, aspecto que determina decremento en 1.06 puntos porcentuales en el GA, 0.19 puntos porcentuales en el IVA, 0.02 puntos porcentuales en el ICE y 0.66 puntos porcentuales en el IEHD, este comportamiento implica se registre tasa de liberación a nivel general de 4.15%, con una disminución de 1.93 puntos porcentuales respecto a similar período de 2010.

La tasa nominal de las recaudaciones aduaneras a nivel general es de 21.72% a octubre de 2011. El GA registró una tasa de 6.84%, el IVA 13.14%, el ICE 1.03% y el IEHD 0.7%. La tasa nominal del GA, IVA e IEHD registra disminución en 1.18, 1.61 y 0.70 puntos porcentuales respectivamente, mientras que la tasa nominal del ICE registra incremento de 0.07 puntos porcentuales con relación a similar período de la gestión 2010.

**TASA EFECTIVA SEGÚN IMPUESTO
Enero a Octubre de 2006 - 2011 (p)**
(En porcentaje)

Tipo de Impuesto	2006 Ene-Oct	2007 Ene-Oct	2008 Ene-Oct	2009 Ene-Oct	2010 Ene-Oct	2011 Ene-Oct
Total	18.74	19.22	18.68	18.21	19.04	17.56
GA	3.90	3.92	3.78	3.49	3.80	3.68
IVA	13.40	13.52	13.20	13.62	14.23	12.82
ICE	1.38	1.71	1.63	1.00	0.93	1.02
IEHD	0.05	0.07	0.06	0.10	0.08	0.04
Variación Absoluta						
Total	-0.42	0.48	-0.54	-0.46	0.83	-1.48
GA	-0.11	0.02	-0.14	-0.29	0.31	-0.12
IVA	-0.66	0.12	-0.32	0.42	0.61	-1.42
ICE	0.38	0.33	-0.08	-0.63	-0.07	0.09
IEHD	-0.02	0.01	0.00	0.04	-0.02	-0.04

**TASA DE LIBERACIÓN SEGÚN IMPUESTO
Enero a Octubre de 2006 - 2011 (p)**
(En porcentaje)

Tipo de Impuesto	2006 Ene-Oct	2007 Ene-Oct	2008 Ene-Oct	2009 Ene-Oct	2010 Ene-Oct	2011 Ene-Oct
Total	3.79	3.13	4.12	7.44	6.08	4.15
GA	3.23	2.97	3.79	4.49	4.22	3.16
IVA	0.50	0.14	0.30	0.39	0.51	0.32
ICE	0.06	0.01	0.03	0.03	0.03	0.01
IEHD	0.00			2.53	1.32	0.66
Variación Absoluta						
Total	0.34	-0.67	0.99	3.32	-1.36	-1.93
GA	0.01	-0.26	0.81	0.70	-0.27	-1.06
IVA	0.30	-0.36	0.16	0.09	0.12	-0.19
ICE	0.02	-0.05	0.02	0.00	0.00	-0.02
IEHD	0.00	0.00		2.53	-1.21	-0.66

**TASA NOMINAL SEGÚN IMPUESTO
Enero a Octubre de 2006 - 2011 (p)**
(En porcentaje)

Tipo de Impuesto	2006 Ene-Oct	2007 Ene-Oct	2008 Ene-Oct	2009 Ene-Oct	2010 Ene-Oct	2011 Ene-Oct
Total	22.53	22.35	22.79	25.65	25.13	21.72
GA	7.13	6.89	7.57	7.98	8.02	6.84
IVA	13.90	13.67	13.51	14.01	14.74	13.14
ICE	1.44	1.72	1.66	1.03	0.96	1.03
IEHD	0.05	0.07	0.06	2.63	1.40	0.70
Variación Absoluta						
Total	3.83	-0.18	0.45	2.86	-0.52	-3.41
GA	3.18	-0.24	0.67	0.41	0.04	-1.18
IVA	-0.13	-0.24	-0.16	0.51	0.73	-1.61
ICE	0.82	0.28	-0.06	-0.63	-0.07	0.07
IEHD	-0.03	0.01	0.00	2.57	-1.22	-0.70

¹¹ Indicadores relacionados a la recaudación por importaciones:

Tasa Efectiva: Muestra el porcentaje que representa la recaudación aduanera respecto del valor CIF de Importación.

$$\text{Tasa Efectiva} = \frac{\text{Recaudación pagada}}{\text{Importación}} * 100$$

Tasa de Liberación: Muestra el porcentaje que representa la recaudación liberada del pago de tributos respecto del valor CIF de importación.

$$\text{Tasa de Liberación} = \frac{\text{Recaudación liberada}}{\text{Importación}} * 100$$

Tasa Nominal: Muestra el porcentaje que representa la recaudación potencial respecto del valor CIF de Importación.

$$\text{Tasa Nominal} = \text{Tasa Efectiva} + \text{Tasa de liberación}$$

Consultas a:

ADUANA NACIONAL DE BOLIVIA - Unidad de Estudios Económicos y Estadística
Av. 20 de Octubre N° 2038 Teléfono 2152881 Fax 2116763 e-mail: gchavez@aduana.gob.bo

Aduana Nacional

Porque Bolivia Importa... ¡y Exporta!

