

## Recaudación Total <sup>1</sup> para el Tesoro General de la Nación

A noviembre de 2011 la recaudación total acumulada por importación de mercancías registra incremento de 42% con relación a similar período de la gestión 2010, esta tasa de crecimiento se explica por el incremento registrado en la recaudación ordinaria entre enero y noviembre de 2011, que representa el 92.4% de la recaudación total y muestra incremento de 31.2% respecto a similar período del año anterior, cabe destacar que se registra una recaudación de 2.852.8 millones de bolivianos más que la recaudación total registrada entre enero y noviembre de 2010.

### RECAUDACIÓN TOTAL, Enero a Noviembre de 2006 - 2011 (p)

(En millones de bolivianos)

Recaudación	2006	2007	2008	2009	2010	2011
	Ene-Nov	Ene-Nov	Ene-Nov	Ene-Nov	Ene-Nov	Ene-Nov
Recaudación Total	4,035.8	4,956.3	6,433.5	5,421.7	6,789.5	9,642.3
Recaudación Ordinaria	4,035.8	4,899.5	6,427.9	5,421.6	6,789.5	8,910.7
Recaudación Extraordinaria		56.8	5.6	0.2		731.6

### Variación Porcentual con Relación a Similar Período del Año Anterior

Recaudación Total	17.4	22.8	29.8	-15.7	25.2	42.0
Recaudación Ordinaria	17.5	21.4	31.2	-15.7	25.2	31.2
Recaudación Extraordinaria			-90.2	-96.8		

## Recaudación Ordinaria <sup>2</sup>

### RECAUDACIÓN ORDINARIA SEGÚN IMPUESTO

Enero a Noviembre de 2006 - 2011 (p)

(En millones de bolivianos)

Impuesto	2006	2007	2008	2009	2010	2011
	Ene-Nov	Ene-Nov	Ene-Nov	Ene-Nov	Ene-Nov	Ene-Nov
Total	4,035.8	4,899.5	6,427.9	5,421.6	6,789.5	8,910.7
GA	839.9	996.8	1,292.2	1,042.3	1,370.0	1,836.2
IVA	2,886.2	3,463.6	4,558.7	4,031.8	5,055.5	6,660.7
ICE	298.0	422.3	556.5	318.2	335.6	392.0
IEHD	11.7	16.8	20.5	29.3	28.5	21.7

### Variación Porcentual con Relación a Similar Período del Año Anterior

Total	17.5	21.4	31.2	-15.7	25.2	31.2
GA	17.0	18.7	29.6	-19.3	31.4	34.0
IVA	14.7	20.0	31.6	-11.6	25.4	31.8
ICE	60.4	41.7	31.8	-42.8	5.5	16.8
IEHD	-9.8	44.2	22.1	42.4	-2.6	-23.7

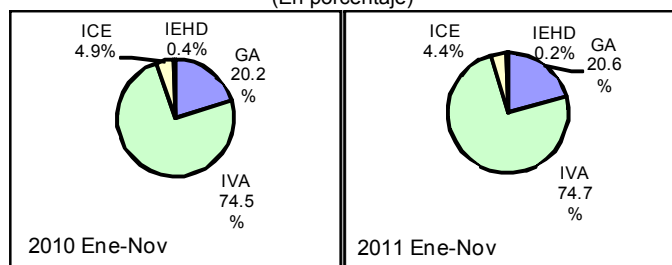
### Participación Porcentual

Total	100.0	100.0	100.0	100.0	100.0	100.0
GA	20.8	20.3	20.1	19.2	20.2	20.6
IVA	71.5	70.7	70.9	74.4	74.5	74.7
ICE	7.4	8.6	8.7	5.9	4.9	4.4
IEHD	0.3	0.3	0.3	0.5	0.4	0.2

### Participación en la Recaudación Ordinaria por Impuesto

Enero a Noviembre de 2010 - 2011 (p)

(En porcentaje)



La recaudación ordinaria por importación de mercancías según impuesto registra el siguiente comportamiento: la recaudación del **Gravamen Arancelario (GA)** crece en 34%, el **Impuesto al Valor Agregado (IVA)** aumenta en 31.8% y la recaudación del **Impuesto al Consumo Específico (ICE)** crece en 16.8%, mientras que la recaudación del **Impuesto Especial a los Hidrocarburos y Derivados (IEHD)** disminuye en -23.7%. En cuanto a la participación porcentual de los impuestos respecto al total de recaudación ordinaria, se registra el siguiente comportamiento: el GA incrementa su participación de 20.2% registrado de enero a noviembre de 2010 a 20.6% en similar período de 2011, el IVA incrementa su participación de 74.5% registrado de enero a noviembre de 2010 a 74.7% en similar período de 2011. La tasa de participación del ICE disminuye de 4.9% registrado de enero a noviembre de 2010 a 4.4% en similar período de 2011 y la tasa de participación del IEHD disminuye de 0.4% registrado de enero a noviembre de 2010 a 0.2% en similar período de 2011.

La recaudación ordinaria en efectivo se incrementa en 27.7% y la recaudación ordinaria en valores crece en 79.7% de enero a noviembre de 2011. En el período de análisis la recaudación en efectivo representa el 90.7% del total recaudado.

### RECAUDACIÓN ORDINARIA SEGUN TIPO DE PAGO

Enero a Noviembre de 2006 - 2011 (p)

(En millones de bolivianos)

Recaudación	2006	2007	2008	2009	2010	2011
	Ene-Nov	Ene-Nov	Ene-Nov	Ene-Nov	Ene-Nov	Ene-Nov
Recaudación Ordinaria	4,035.8	4,899.5	6,427.9	5,421.6	6,789.5	8,910.7
Recaudación en Efectivo	3,834.1	4,771.1	5,983.6	5,079.4	6,329.7	8,084.4
Recaudación en Valores	201.7	128.3	444.3	342.2	459.8	826.3

### Variación Porcentual con Relación a Similar Período del Año Anterior

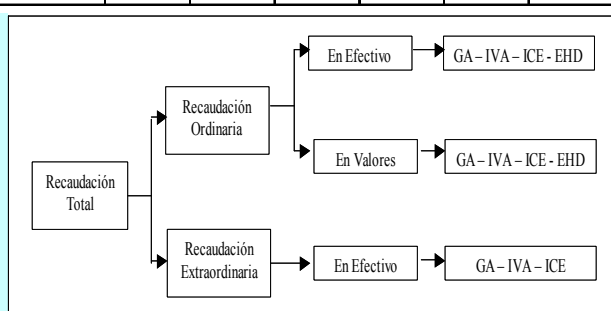
Recaudación Ordinaria	17.5	21.4	31.2	-15.7	25.2	31.2
Recaudación en Efectivo	17.5	24.4	25.4	-15.1	24.6	27.7
Recaudación en Valores	17.3	-36.4	246.1	-23.0	34.4	79.7

### Participación Porcentual

Recaudación Ordinaria	100.0	100.0	100.0	100.0	100.0	100.0
Recaudación en Efectivo	95.0	97.4	93.1	93.7	93.2	90.7
Recaudación en Valores	5.0	2.6	6.9	6.3	6.8	9.3

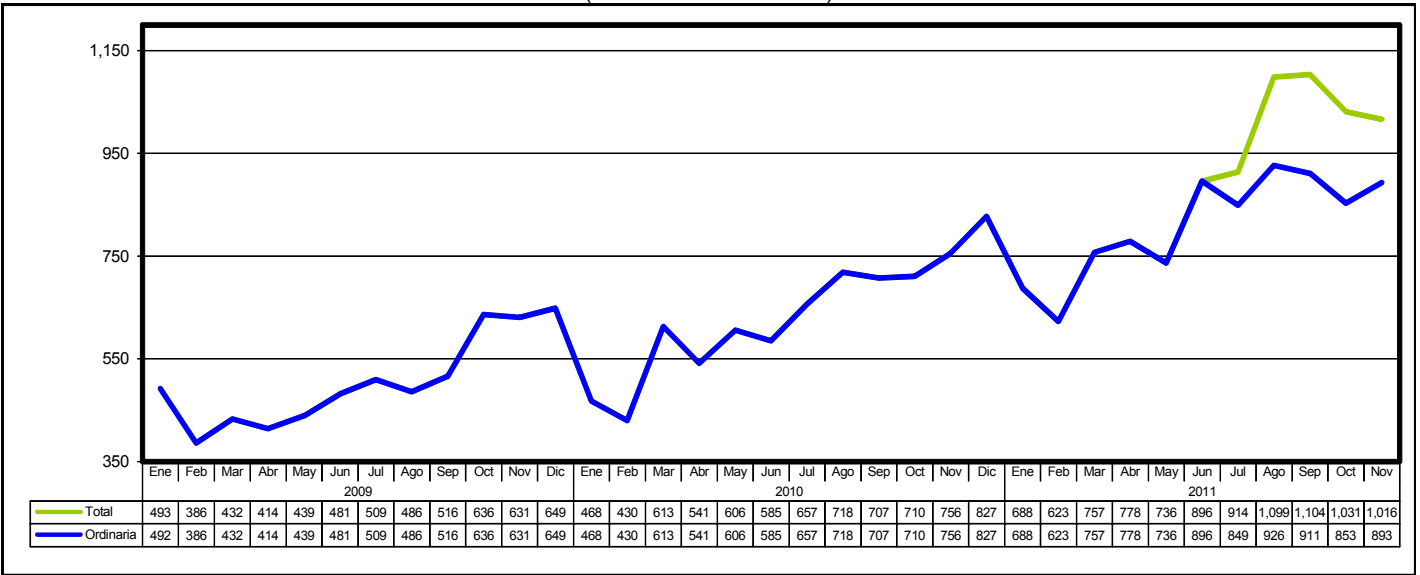
<sup>1</sup> **Recaudación Total**, es la recaudación obtenida del pago de tributos por importaciones regulares de mercancías y la recaudación obtenida a partir de la implementación de programas eventuales de regularización impositiva. Se cuantifica para los siguientes tipos de tributos: Gravamen Arancelario (GA), Impuesto al Valor Agregado (IVA), Impuesto al Consumo Específico (ICE) e Impuesto Especial a los Hidrocarburos y Derivados (IEHD).

<sup>2</sup> **Recaudación Ordinaria**, es la recaudación obtenida del pago de tributos por importaciones regulares de mercancías, cuantificadas según tipo de impuesto y tipo de pago, es decir, pagados en efectivo ó pagados mediante la presentación certificados valorados.

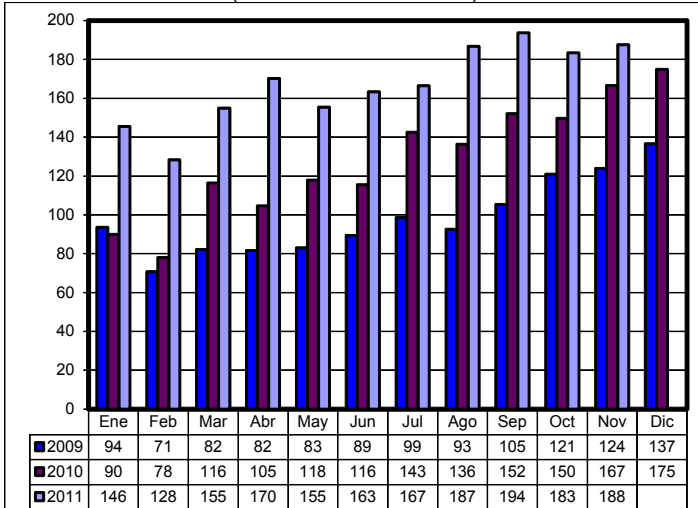


## Recaudaciones por Importación

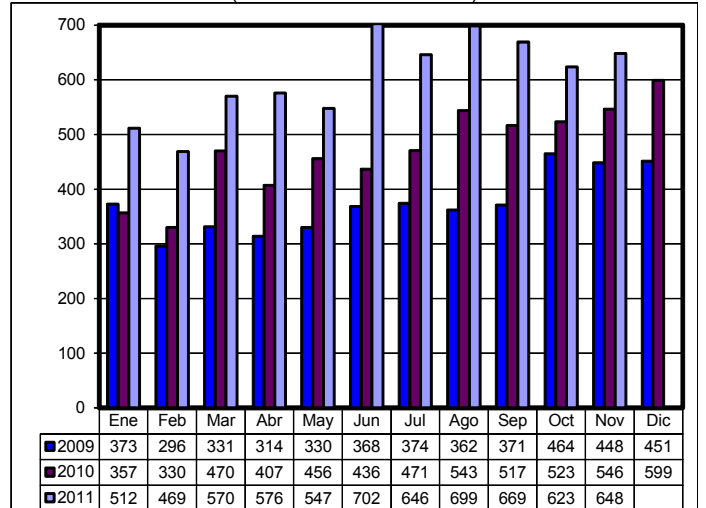
**Recaudación Total y Ordinaria Según Año y Mes, 2009 - 2011 (p)**  
(En millones de bolivianos)



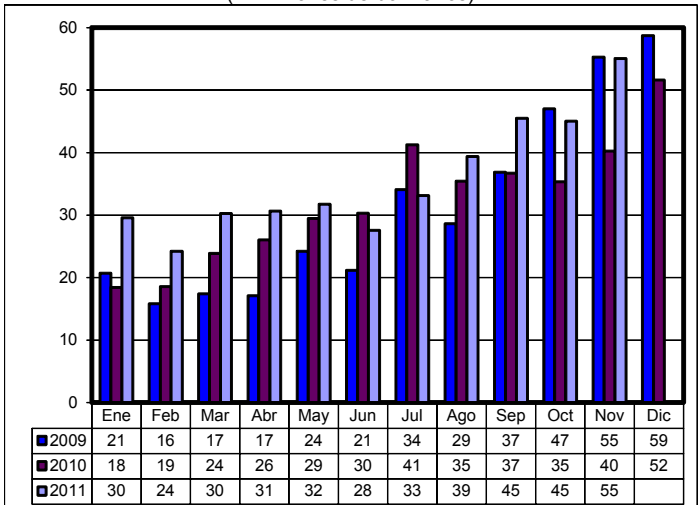
**Recaudación Ordinaria del GA, 2009 - 2011 (p)**  
(En millones de bolivianos)



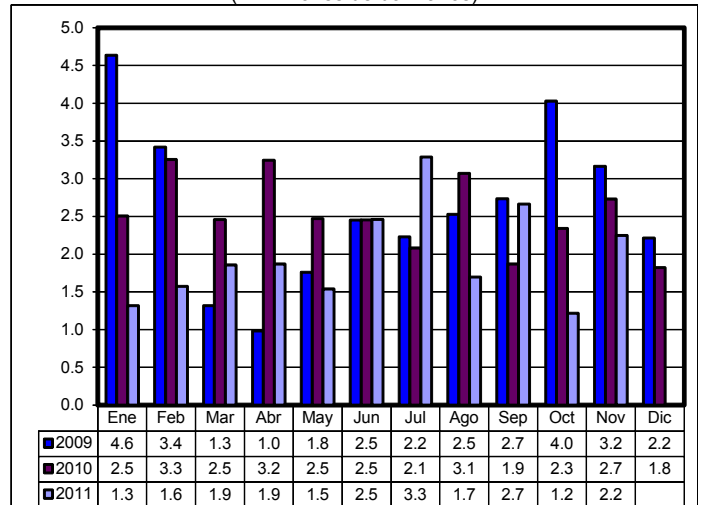
**Recaudación Ordinaria del IVA, 2009 - 2011 (p)**  
(En millones de bolivianos)



**Recaudación Ordinaria del ICE, 2009 - 2011 (p)**  
(En millones de bolivianos)

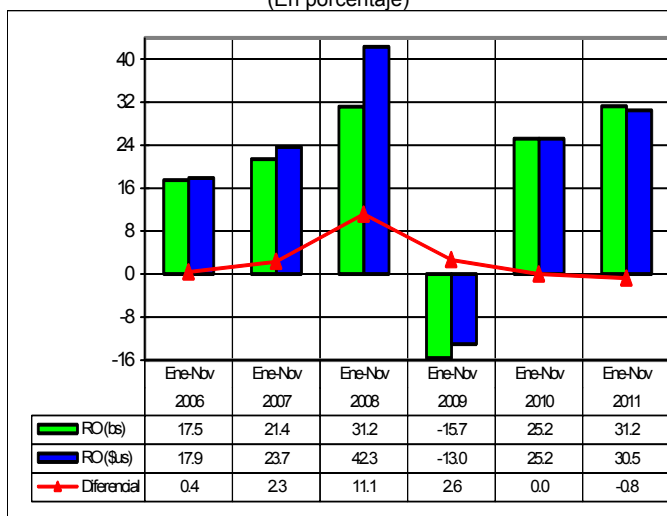


**Recaudación Ordinaria del IEHD, 2009 - 2011 (p)**  
(En millones de bolivianos)



## Recaudación Total en dólares americanos <sup>3</sup>

**Tasa de Variación de la Recaudación Ordinaria en bolivianos y dólares americanos Enero a Noviembre de 2006 – 2011 (p)**  
(En porcentaje)



**RECAUDACIÓN TOTAL, Enero a Noviembre de 2006 - 2011 (p)**  
(En millones de dólares americanos)

Recaudación	2006	2007	2008	2009	2010	2011
	Ene-Nov	Ene-Nov	Ene-Nov	Ene-Nov	Ene-Nov	Ene-Nov
Recaudación Total	500.6	626.5	882.3	766.9	960.4	1,357.9
Recaudación Ordinaria	500.6	619.3	881.5	766.8	960.4	1,253.0
Recaudación Extraordinaria		7.2	0.8	0.0		105.0
<b>Variación Porcentual con Relación a Similar Periodo del Año Anterior</b>						
Recaudación Total	17.8	25.1	40.8	-13.1	25.2	41.4
Recaudación Ordinaria	17.9	23.7	42.3	-13.0	25.2	30.5
Recaudación Extraordinaria			-89.4	-96.7		

La recaudación ordinaria en bolivianos registra incremento de 31.2% y la recaudación ordinaria expresada en dólares americanos registra un incremento de 30.5%, aspecto que se explica por la variación del tipo de cambio a noviembre de 2011.

Al onceavo mes de 2011 la recaudación ordinaria alcanza a 1.253 millones de dólares, es decir 293 millones de dólares más que lo registrado en similar periodo de la gestión 2010.

La gráfica muestra el impacto de la variación del tipo de cambio en las recaudaciones aduaneras, determinando la existencia de un diferencial de 0.4 puntos porcentuales registrados en similar periodo de 2006 y un diferencial negativo de 0.8 puntos porcentuales a noviembre de 2011.

## Recaudación Extraordinaria <sup>4</sup>

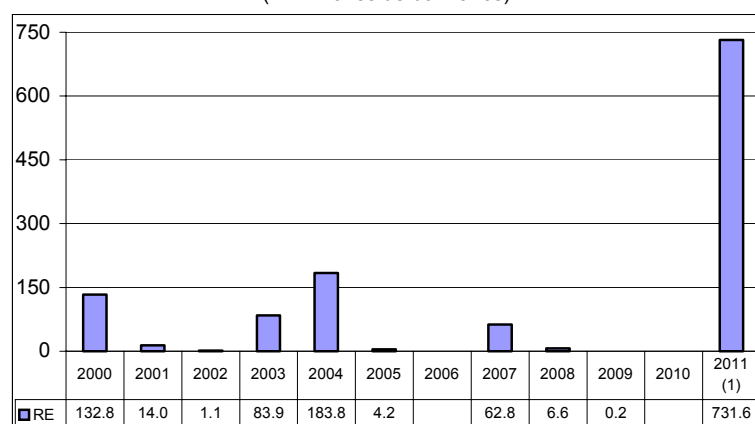
Mediante Decreto Supremo 25575 y Decreto Supremo 25801 se efectuó entre el 05/11/1999 al 31/08/2000 el primer Programa de Regularización del periodo 2000 al 2011, posteriormente mediante Ley 2152 y en el periodo 23/11/2000 al 28/02/2001 se realizó un segundo programa.

Mediante Ley 2332 del 08/02/2002 al 09/09/2002 se efectuó un tercer programa. En la gestión 2003 se inició el programa de más larga duración a partir de la Ley 2492, Decreto Supremo 27352, Ley 2647 y Decreto Supremo 27627, este programa se realizó en el periodo 08/09/2003 al 30/09/2005, el mismo que comprendía la regularización de vehículos y otras mercancías que habían ingresado ilegalmente. En la gestión 2006 no se implementó ningún programa eventual de regularización.

Mediante Ley 3467 de 12/09/2006 y reglamentada por el Decreto Supremo 28963 de 06/12/2006 se efectuó un nuevo programa a partir de enero de 2007 hasta febrero de 2009.

Finalmente, la Ley 133 de 08/06/2011 implementa a partir de julio de 2011 el Programa de Saneamiento Legal de Vehículos Automotores.

**Recaudación Extraordinaria, 2000 – 2011**  
(En millones de bolivianos)



**RECAUDACION EXTRAORDINARIA SEGUN ADUANA, Julio - Noviembre 2011**  
(En miles de bolivianos)

Administración de Aduana	Jul	Ago	Sep	Oct	Nov	Total	Part. %
<b>Total</b>	<b>65,269</b>	<b>172,060</b>	<b>192,894</b>	<b>178,226</b>	<b>123,191</b>	<b>731,640</b>	<b>100.0</b>
Interior Cochabamba	17,664	53,644	58,698	61,441	37,283	228,729	31.3
Interior La Paz	16,073	38,738	35,300	29,012	16,031	135,155	18.5
Interior Santa Cruz	12,059	23,175	34,514	29,205	12,200	111,152	15.2
Interior Oruro	6,531	10,720	18,298	19,933	19,918	75,400	10.3
Interior Potosí	3,486	9,843	11,518	14,699	14,608	54,155	7.4
Interior Sucre	2,388	8,276	9,357	4,105	3,468	27,594	3.8
Puerto Suárez	571	4,422	3,999	5,617	3,029	17,639	2.4
Guayaramerín	1,277	3,501	5,424	3,962	3,019	17,183	2.3
Interior Tarija	3,974	5,602	3,640	1,930	1,948	17,094	2.3
Villazón		2,491	3,481	1,808	890	8,670	1.2
Zona Franca Ind. El Alto		3,995	852	655	840	6,342	0.9
Yacuiba	242	1,645	987	682	1,067	4,622	0.6
Zona Franca Ind. Cochabamba		1,105	2,189	197	472	3,963	0.5
Zona Franca Ind. Winner			577	2,148	567	3,292	0.4
Zona Franca Cial. Winner			62	472	122	2,600	0.4
Interior Cobija	654	844	695	448	585	3,225	0.4
San Matías	268	866	668	359	510	2,671	0.4
Zona Franca Ind. Patacamaya		1,092	954	400	161	2,608	0.4
Zona Franca Cial. Santa Cruz		80	363	230	1,863	2,535	0.3
Zona Franca Ind. Oruro		1,376	104	229	24	1,733	0.2
Zona Franca Cial. Cochabamba			516	276	456	1,248	0.2
Zona Franca Ind. Santa Cruz			161	130	689	981	0.1
Bermejo	83	516	65	45	50	761	0.1
Zona Franca Cial. El Alto		40	7	93	346	486	0.1
Plisiga				150	312	461	0.1
Zona Franca Cial. Yacuiba				339		339	0.0
Zona Franca Cial. Oruro			23	55	107	195	0.0
Tambo Quemado					149	149	0.0

En los cinco meses de aplicación –julio a noviembre– se obtuvo recaudación extraordinaria de 731.6 millones de bolivianos, monto que representa el 7.6% de la recaudación total acumulada al mes de noviembre de 2011.

En septiembre se recaudó 192.9 millones de bolivianos siendo el nivel más alto alcanzado de recaudación extraordinaria. De julio a noviembre se han nacionalizado 66.685 vehículos automotores. La aduana Interior Cochabamba, Interior La Paz e Interior Santa Cruz concentran el 64.9% del total de la recaudación extraordinaria.

<sup>3</sup> **Recaudación Total en dólares americanos**, considera el tipo de cambio oficial de venta del dólar americano proporcionado por el Banco Central de Bolivia, vigente a la fecha de aceptación de la declaración de mercancías y que la ANB actualiza semanalmente.

<sup>4</sup> **Recaudación Extraordinaria**, es la recaudación obtenida por el pago de tributos a partir de la implementación de programas de regularización impositiva.

## Recaudación Ordinaria según Departamento <sup>5</sup>

### RECAUDACIÓN ORDINARIA SEGÚN DEPARTAMENTO

Enero a Noviembre de 2006 - 2011 (p)

(En miles de bolivianos)

Departamento	2006 Ene-Nov	2007 Ene-Nov	2008 Ene-Nov	2009 Ene-Nov	2010 Ene-Nov	2011 Ene-Nov
Total	4,035,786	4,899,497	6,427,929	5,421,551	6,789,540	8,910,655
Chuquisaca	13,269	26,961	20,476	18,791	33,178	27,250
La Paz	1,051,046	1,271,109	1,795,838	1,411,468	1,847,768	2,386,161
Oruro	326,639	407,713	558,910	394,032	464,084	717,064
Cochabamba	528,908	673,970	819,459	560,386	621,212	824,470
Potosí	245,974	283,394	241,592	268,675	245,262	228,731
Tarija	238,673	214,524	349,522	276,316	312,597	526,829
Santa Cruz	1,626,680	2,018,295	2,640,200	2,485,344	3,258,002	4,195,281
Beni	4,570	2,611	1,091	6,502	7,243	4,430
Pando	27	920	841	38	194	441

#### Variación Porcentual con Relación a Similar Periodo del Año Anterior

Departamento	2006	2007	2008	2009	2010	2011
Total	17.5	21.4	31.2	-15.7	25.2	31.2
Chuquisaca	-16.7	103.2	-24.1	-8.2	76.6	-17.9
La Paz	15.9	20.9	41.3	-21.4	30.9	29.1
Oruro	10.6	24.8	37.1	-29.5	17.8	54.5
Cochabamba	36.7	27.4	21.6	-31.6	10.9	32.7
Potosí	124.4	15.2	-14.8	11.2	-8.7	-6.7
Tarija	-24.6	-10.1	62.9	-20.9	13.1	68.5
Santa Cruz	16.5	24.1	30.8	-5.9	31.1	28.8
Beni	-27.0	-42.9	-58.2	496.0	11.4	-38.8
Pando	-77.5	3,371.0	-8.6	-95.4	406.0	127.5

#### Participación Porcentual

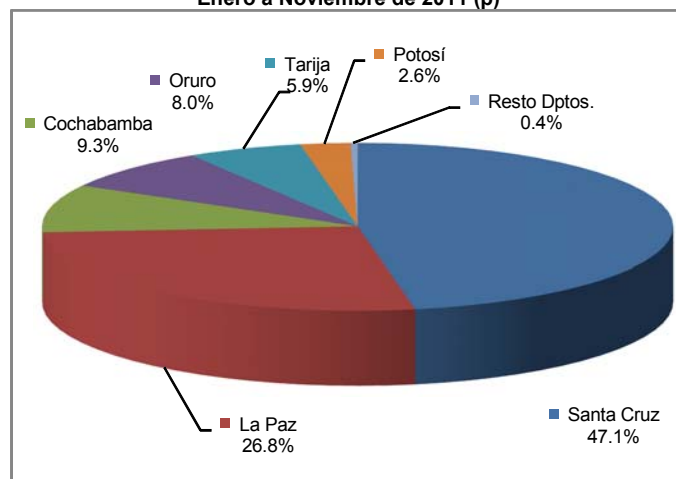
Departamento	2006	2007	2008	2009	2010	2011
Total	100.0	100.0	100.0	100.0	100.0	100.0
Chuquisaca	0.3	0.6	0.3	0.3	0.5	0.3
La Paz	26.0	25.9	27.9	26.0	27.2	26.8
Oruro	8.1	8.3	8.7	7.3	6.8	8.0
Cochabamba	13.1	13.8	12.7	10.3	9.1	9.3
Potosí	6.1	5.8	3.8	5.0	3.6	2.6
Tarija	5.9	4.4	5.4	5.1	4.6	5.9
Santa Cruz	40.3	41.2	41.1	45.8	48.0	47.1
Beni	0.1	0.1	0.0	0.1	0.1	0.0
Pando	0.0	0.0	0.0	0.0	0.0	0.0

La información corresponde a la recaudación por importación según aduana de pago y no se refiere a la residencia del importador

La recaudación ordinaria al onceavo mes de 2011, según departamento presenta aumento en el pago de tributos en administraciones de aduana de Tarija en 68.5%, Oruro en 54.5%, Cochabamba en 32.7%, La Paz en 29.1%, Santa Cruz en 28.8% y Pando en 127.5%, mientras que los departamentos de Beni, Chuquisaca y Potosí disminuyen la recaudación ordinaria en -38.8%, -17.9% y -6.7% respectivamente.

**El departamento de Santa Cruz recauda el 47.1% del total de las recaudaciones ordinarias**, La Paz el 26.8%, Cochabamba 9.3%, Oruro 8%, Tarija 5.9% y Potosí el 2.6%, concentrando estos seis departamentos el 99.6% de las recaudaciones ordinarias a noviembre de 2011. Las administraciones de aduana que se encuentran en los departamentos de Chuquisaca, Beni y Pando concentran solamente el 0.4% de las recaudaciones ordinarias.

#### Estructura Porcentual de Recaudación Ordinaria por Departamento Enero a Noviembre de 2011 (p)

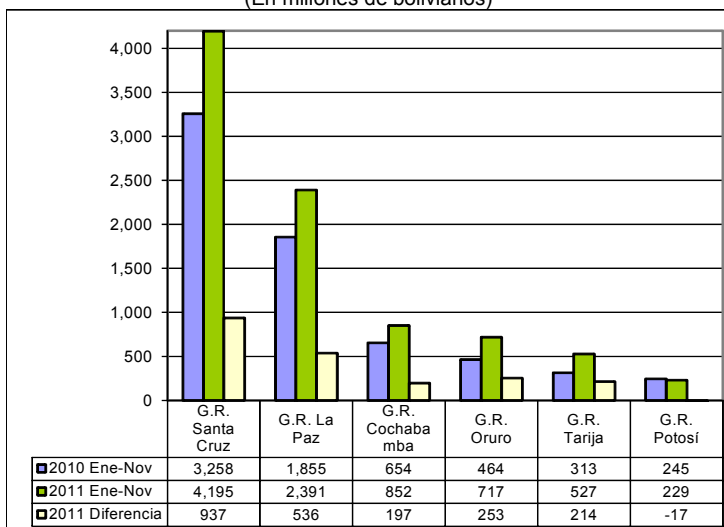


## Recaudación Ordinaria según Gerencia Regional <sup>6</sup> y Aduana

### Recaudación Ordinaria Según Gerencia Regional

Enero a Noviembre de 2010 - 2011 (p)

(En millones de bolivianos)



A noviembre de 2011, la recaudación ordinaria según Gerencia Regional presenta el siguiente comportamiento: la Gerencia Tarija se incrementa en 68.5%, la Gerencia Oruro crece en 54.5%, la Gerencia Cochabamba en 30.2%, la Gerencia La Paz crece en 28.9% y la Gerencia Santa Cruz en 28.8%, mientras que la Gerencia Regional Potosí disminuye en -6.7% la recaudación ordinaria al mes de noviembre de 2011.

**La Gerencia Regional de Santa Cruz concentra el 47.1% de la recaudación** al mes de noviembre de 2011, la Gerencia La Paz el 26.8% y la Gerencia Cochabamba el 9.6%, representando las tres gerencias el 83.5% de la recaudación al onceavo mes de 2011.

La diferencia de 2.121 millones de bolivianos registrada entre la recaudación obtenida entre enero y noviembre de 2011 respecto a la recaudación de similar período de 2010, según Gerencia Regional muestra las siguientes diferencias: la Gerencia Regional de Santa Cruz registra una diferencia de 937 millones de bolivianos entre la recaudación registrada de enero a noviembre de 2011 respecto a la recaudación en similar periodo de 2010, le sigue la Gerencia La Paz con un diferencial de 536 millones de bolivianos y en tercer lugar se encuentra la Gerencia de Oruro con 253 millones de bolivianos.

<sup>5</sup> La Recaudación según Departamento, es aquella obtenida a partir de la agregación de la recaudación según aduana de pago en el ámbito geográfico departamental, la cual no considera la residencia del importador.

<sup>6</sup> La Recaudación según Gerencia Regional, es aquella obtenida a partir de la agregación de la recaudación según aduana de pago en el ámbito administrativo de la Aduana Nacional, la cual no considera la residencia del importador.

## Recaudaciones por Importación

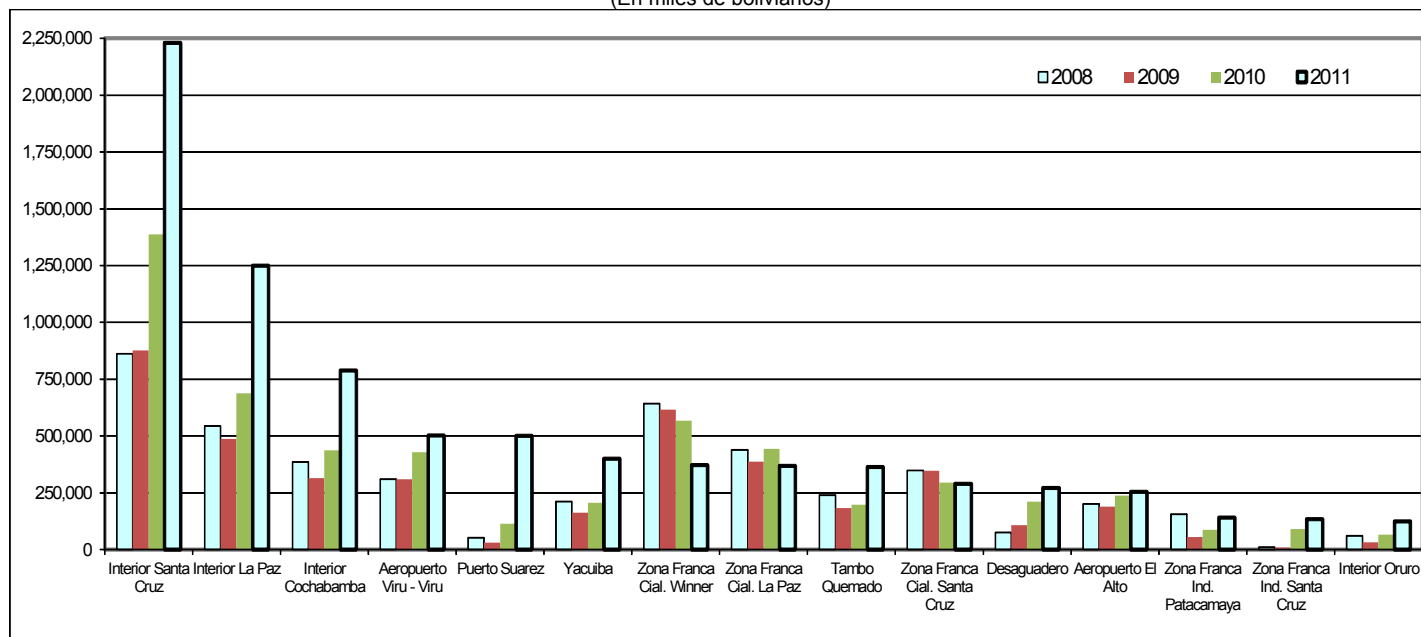
5

RECAUDACIÓN ORDINARIA SEGÚN GERENCIA REGIONAL Y ADMINISTRACIÓN DE ADUANA, Enero a Noviembre 2006 - 2011 (p)

Gerencia Regional Administración de Aduana	Miles de bolivianos						Variación Porcentual						Participación Porcentual											
	2006		2007		2008		2009		2010		2011		2006		2007		2008		2009		2010		2011	
	Ene-Nov	Ene-Nov	Ene-Nov	Ene-Nov	Ene-Nov	Ene-Nov	Ene-Nov	Ene-Nov	Ene-Nov	Ene-Nov	Ene-Nov	Ene-Nov	Ene-Nov	Ene-Nov	Ene-Nov	Ene-Nov	Ene-Nov	Ene-Nov	Ene-Nov	Ene-Nov	Ene-Nov	Ene-Nov	Ene-Nov	
<b>Total</b>	4,035,786	4,899,497	6,427,929	5,421,551	6,789,540	8,910,655	17.5	214	312	-15.7	25.2	312	100.0	100.0	100.0	100.0	100.0	100.0	100.0	100.0	100.0	100.0	100.0	
<b>GERENCIA DE LA PAZ</b>	1055,643	1274,640	1797,770	1418,008	1855,205	2,391,031	15.6	20.7	41.0	-21.1	30.8	28.9	26.2	26.0	28.0	26.2	26.2	27.3	26.8					
Interior La Paz	423,469	432,362	544,023	486,447	687,502	1,249,366	19	2.1	25.8	-10.6	41.3	81.7	10.5	8.8	8.5	9.0	10.1	14.0						
Aeropuerto El Alto	157,699	175,238	201,619	189,821	237,285	254,066	-5.6	11.1	15.1	-5.9	25.0	7.1	3.9	3.6	3.1	3.5	3.5	2.9						
Zona Franca Cial. La Paz	241,985	302,142	439,245	387,396	443,085	369,087	18.7	24.9	45.4	-11.8	14.4	-16.7	6.0	6.2	6.8	7.1	6.5	4.1						
Charaña	27,356	37,358	53,606	30,748	40,003	18,066	-8.6	36.6	43.5	-42.6	30.1	-54.8	0.7	0.8	0.8	0.6	0.6	0.2						
Zona Franca Ind. La Paz	135,456	204,991	279,194	108,789	111,547	82,056	128.4	51.3	36.2	-61.0	2.5	-26.4	3.4	4.2	4.3	2.0	1.6	0.9						
Guayaramerín	4,287	2,394	799	6,432	7,224	4,430	-31.5	-44.2	-66.6	705.5	12.3	-38.7	0.1	0.0	0.0	0.1	0.1	0.0						
Desaguadero	20,665	28,195	74,997	107,652	211,891	271,976	100.9	36.4	166.0	43.5	96.8	28.4	0.5	0.6	1.2	2.0	3.1	3.1						
Zona Franca Cial. Desaguadero	25,745	35,544	47,120	44,063	28,820	2	68.4	38.1	32.6	-6.5	-34.6	-100.0	0.6	0.7	0.7	0.8	0.4	0.0						
Interior Cobija					91	193						110.9							0.0					
Zona Franca Cial. Cobija	27	920	841	38	102	248	-77.5	3,371.0	-8.6	-95.4	167.1	142.3	0.0	0.0	0.0	0.0	0.0	0.0						
Postal La Paz	585	674	725	711	784	1,192	-3.5	15.2	7.6	-2.0	10.3	52.0	0.0	0.0	0.0	0.0	0.0	0.0						
Zona Franca Cial. Guayaramerín	283	217	292	70	19			-23.3	34.8	-76.2	-73.1		0.0	0.0	0.0	0.0	0.0	0.0						
Zona Franca Ind. Patacamaya	18,086	54,604	155,310	55,841	86,851	140,350	281.2	201.9	184.4	-64.0	55.5	61.6	0.4	1.1	2.4	10	13	16						
<b>GERENCIA DE URURO</b>	326,639	407,713	558,910	394,032	464,084	717,064	10.6	24.8	37.1	-29.5	17.8	54.5	8.1	8.3	8.7	7.3	6.8	8.0						
Interior Oruro	33,283	32,206	60,948	32,578	65,253	123,716	-3.7	-3.2	89.2	-46.5	100.3	89.6	0.8	0.7	0.9	0.6	1.0	14						
Zona Franca Cial. Oruro	27,590	37,454	54,389	54,253	76,105	85,500	13.0	35.8	45.2	-0.2	40.3	12.3	0.7	0.8	0.8	1.0	1.1	10						
Zona Franca Ind. Oruro	56,857	108,366	140,070	67,501	62,789	66,701	185.8	90.6	29.3	-51.8	-7.0	6.2	14	2.2	2.2	1.2	0.9	0.7						
Tambo Quemado	144,745	143,066	240,287	183,101	198,445	363,870	-16.8	-12	68.0	-23.8	8.4	83.4	3.6	2.9	3.7	3.4	2.9	4.1						
Pisiga	64,166	86,620	63,216	56,599	61,491	77,278	50.5	35.0	-27.0	-10.5	8.6	25.7	1.6	1.8	1.0	1.0	0.9	0.9						
<b>GERENCIA DE POTOSI</b>	245,974	283,394	241,592	268,675	245,262	228,731	24.4	15.2	-14.8	11.2	-8.7	-6.7	6.1	5.8	3.8	5.0	3.6	2.6						
Interior Potosí	10,038	61,249	23,539	28,670	33,428	57,941	-66.5	510.2	-61.6	21.8	16.6	73.3	0.2	1.3	0.4	0.5	0.5	0.7						
Avaroa	161,728	135,731	119,942	121,791	109,936	96,713	792.2	-16.1	-11.6	1.5	-9.7	-12.0	4.0	2.8	1.9	2.2	1.6	1.1						
Apacheta	363	469	508	190	329	404		29.3	8.4	-62.7	73.6	22.9	0.0	0.0	0.0	0.0	0.0	0.0						
Villazón	70,821	81,039	88,778	113,432	98,046	73,673	19.5	14.4	9.5	27.8	-13.6	-24.9	1.8	1.7	1.4	2.1	1.4	0.8						
Zona Franca Cial. Villazón	3,025	4,905	8,825	4,592	3,523		35.7	62.1	79.9	-48.0	-23.3		0.1	0.1	0.1	0.1	0.1	0.1						
<b>GERENCIA DE COCHABAMBA</b>	542,177	700,930	839,935	579,177	654,390	851,719	34.6	29.3	19.8	-31.0	13.0	30.2	13.4	14.3	13.1	10.7	9.6	9.6						
Interior Cochabamba	235,005	262,970	386,005	315,005	437,201	788,078	25.6	11.9	46.8	-18.4	38.8	80.3	5.8	5.4	6.0	5.8	6.4	8.8						
Zona Franca Cial. Cochabamba	112,723	130,917	141,953	119,160	106,245	103	27.5	16.1	8.4	-16.1	-10.8	-99.9	2.8	2.7	2.2	2.2	1.6	0.0						
Zona Franca Ind. Cochabamba	150,209	248,424	263,320	97,943	47,821	42	94.5	65.4	6.0	-62.8	-51.2	-99.9	3.7	5.1	4.1	1.8	0.7	0.0						
Aeropuerto Cochabamba	29,616	29,836	26,669	26,906	28,939	35,316	-10.4	0.7	-10.6	0.9	7.6	22.0	0.7	0.6	0.4	0.5	0.4	0.4						
Interior Sucre	13,269	26,961	20,476	18,791	33,178	27,250	-16.7	103.2	-24.1	-8.2	76.6	-17.9	0.3	0.6	0.3	0.3	0.5	0.3						
Postal Cochabamba	1,355	1,823	1,511	1,372	1,005	932	35.8	34.6	-17.1	-9.2	-26.7	-7.3	0.0	0.0	0.0	0.0	0.0	0.0						
<b>GERENCIA DE SANTA CRUZ</b>	1,626,680	2,018,295	2,640,200	2,485,344	3,258,002	4,195,281	16.5	24.1	30.8	-5.9	31.1	28.8	40.3	41.2	41.1	45.8	48.0	47.1						
Interior Santa Cruz	551,973	703,897	862,673	876,471	1,387,171	2,229,730	20.7	27.5	22.6	1.6	58.3	60.7	13.7	14.4	13.4	16.2	20.4	25.0						
Zona Franca Cial. Santa Cruz	190,966	209,555	348,391	347,143	295,577	290,060	3.1	9.7	66.3	-0.4	-14.9	-1.9	4.7	4.3	5.4	6.4	4.4	3.3						
Aeropuerto Viru - Viru	228,001	279,075	309,345	309,307	428,718	502,023	14.2	22.4	10.8	0.0	38.6	17.1	5.6	5.7	4.8	5.7	6.3	5.6						
Zona Franca Cial. Puerto Suarez	58,028	85,911	115,841	111,561	126,546	81,960	-2.1	48.1	34.8	-3.7	13.4	-35.2	1.4	1.8	1.8	2.1	1.9	0.9						
Zona Franca Ind. Puerto Suarez			3,049	831	11,577	1,763				-72.7	1,292.6	-84.8			0.0	0.0	0.2	0.0						
Puerto Suarez	17,949	37,869	52,659	31,122	113,831	500,107	-41.6	111.0	39.1	-40.9	265.8	339.3	0.4	0.8	0.8	0.6	1.7	5.6						
Zona Franca Cial. Puerto Aguirre	79,761	76,906	206,303	120,873	166,847	30,116	26.1	-3.6	168.3	-41.4	38.0	-82.0	2.0	1.6	3.2	2.2	2.5	0.3						
San Matías	1,481	5,222	10,130	4,562	7,222	3,422	-65.1	252.6	94.0	-55.0	58.3	-52.6	0.0	0.1	0.2	0.1	0.1	0.0						
Zona Franca Cial. San Matías		549	2,403	7,782	1,342	28			337.4	223.9	-82.8	-97.9			0.0	0.0	0.1	0.0						
Postal Santa Cruz	601	741	371	380	961	671	-5.6	23.5	-50.0	2.6	152.8	-30.1	0.0	0.0	0.0	0.0	0.0	0.0						
Zona Franca Cial. Winner	438,381	537,788	641,962	615,388	567,248	371,296	17.8	22.7	19.4	-4.1	-7.8	-34.5	10.9	11.0	11.0	11.4	8.4	4.2						
Zona Franca Ind. Winner	54,063	74,164	76,305	50,785	60,320	50,066	248.3	37.2	2.9	-33.4	18.8	-17.0	1.3	1.5	1.2	0.9	0.9	0.6						
Zona Franca Ind. Santa Cruz	5,477	6,618	10,770	9,139	90,643	134,038	-36.3	20.8	62.7	-15.1	891.8	47.9	0.1	0.1	0.2	0.2	1.3	1.5						
<b>GERENCIA DE TARIJA</b>	238,673	214,524	349,522	276,316	312,597	526,829	-24.6	-10.1	62.9	-20.9	13.1	68.5	5.9	4.4	5.4	5.1	4.6	5.9						
Yacuibá	118,481	96,947	211,103	162,147	205,805	400,678	-34.0	-18.2	117.8	-23.2	26.9	94.7	2.9	2.0	3.3	3.0	3.0	4.5						
Interior Tarija	39,014	30,172	30,466	28,138	33,538	57,348	-34.4	-22.7	10	-7.6	19.2	71.0	1.0	0.6	0.5	0.5	0.5	0.6						
Bermejo	20,748	23,326	39,940	27,222	15,048	22,629	-18.2	12.4	71.2	-31.8	-44.7	50.4	0.5	0.5	0.6	0.5	0.2	0.3						
Zona Franca Cial. Yacuibá	60,175	63,798	67,747	58,421	58,052	45,540	15.3	6.0	6.2	-13.8	-0.6													

## Recaudaciones por Importación

Recaudación Ordinaria Según Principales Administraciones Aduaneras, Enero a Noviembre de 2008 – 2011 (p)  
(En miles de bolivianos)



Se explica el incremento de la recaudación en la Gerencia Regional Tarija a partir del crecimiento registrado en las aduanas de Villamontes en 309.1%, Yacuiba en 94.7%, Interior Tarija en 71% y Bermejo en 50.4%.

La recaudación de la Gerencia Regional Oruro, según aduana registra el siguiente comportamiento: Interior Oruro crece en 89.6%, Tambo Quemado crece en 83.4%, Pisiga en 25.7%, Zona Franca Comercial Oruro en 12.3% y Zona Franca Ind. Oruro en 6.2%.

En la Gerencia Regional Cochabamba la recaudación se incrementa en las aduanas de Interior Cochabamba en 80.3% y Aeropuerto Cochabamba en 22%.

La Gerencia Regional La Paz registra incremento en la recaudación en las aduanas de: Zona Franca Comercial Cobija en 142.3%, Interior Cobija en 110.9%, Interior La Paz en 81.7%, Zona Franca Ind. Patacamaya en 61.6%, Postal La Paz en 52%, Desaguadero en 28.4% y Aeropuerto El Alto que incrementa su recaudación en 7.1%.

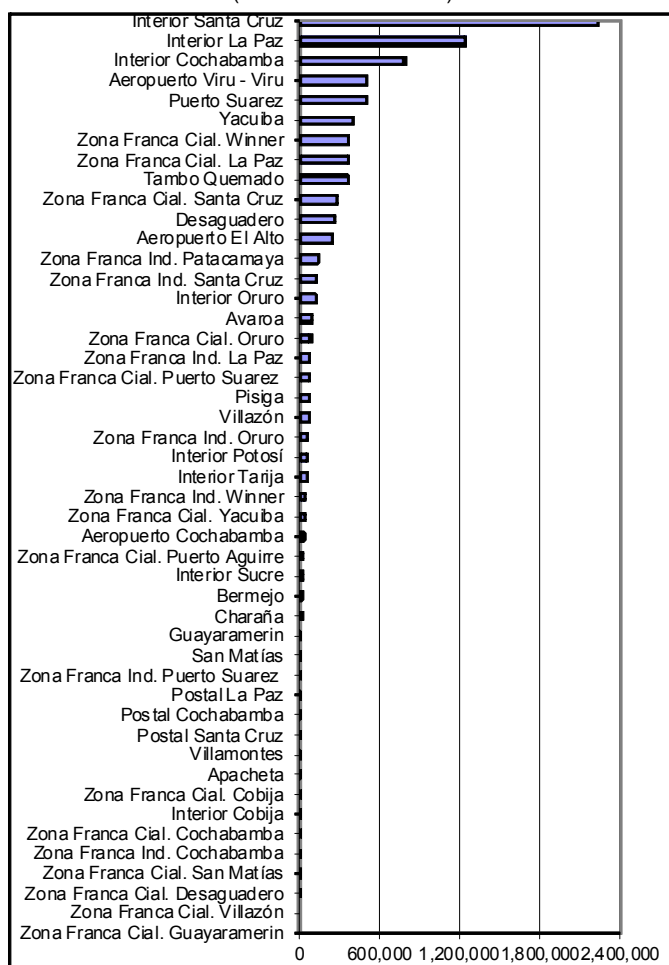
La Gerencia Regional Santa Cruz presenta incremento en la recaudación de las aduanas de: Puerto Suárez en 339.3%, Interior Santa Cruz en 60.7%, Zona Franca Ind. Santa Cruz en 47.9% y Aeropuerto Viru Viru en 17.1%.

La disminución en -6.7% en la recaudación ordinaria de la Gerencia Potosí, se explica por el decremento registrado en las aduanas de Villazón y Avaroa en -24.9% y -12% respectivamente.

**Al mes de noviembre de 2011, quince aduanas concentran el 89.7% de la recaudación ordinaria**, según orden de importancia son: **Interior Santa Cruz** que recauda el 25%, **Interior La Paz** 14%, **Interior Cochabamba** 8.8%, **Aeropuerto Viru Viru** 5.6%, **Puerto Suárez** 5.6%, **Yacuiba** 4.5%, **Zona Franca Comercial Winner** 4.2%, **Zona Franca Comercial La Paz** 4.1%, **Tambo Quemado** 4.1%, **Zona Franca Comercial Santa Cruz** 3.3%, **Desaguadero** 3.1%, **Aeropuerto El Alto** 2.9%, **Zona Franca Industrial Patacamaya** 1.6%, **Zona Franca Industrial Santa Cruz** 1.5% e **Interior Oruro** 1.4%.

Al onceavo mes de 2011, de las 45 administraciones de aduana que presentan información de recaudación aduanera 24 presentan tasa de variación positiva y 21 registran tasa de variación negativa. Dos zonas francas comerciales no generaron recaudación debido a que fueron revocadas sus concesiones.

Recaudación Ordinaria según Administración Aduanera  
Enero a Noviembre de 2011 (p)  
(En miles de bolivianos)



## Recaudación Ordinaria según Tipo de Aduana <sup>7</sup>

Por tipo de administración aduanera a noviembre de 2011 se registran los siguientes resultados: las aduanas de frontera incrementan la recaudación en 71.4%, las aduanas interiores aumentan en 69.3%, las aduanas de aeropuerto crecen en 13.9%, las aduanas postales en 1.6% y las zonas francas industriales crecen en 0.7%, mientras que las zonas francas comerciales disminuyen en -32%.

### RECAUDACIÓN ORDINARIA SEGÚN TIPO DE ADMINISTRACIÓN ADUANERA

Enero a Noviembre de 2006 - 2011 (p)

(En miles de bolivianos)

Tipo de Administración	2006	2007	2008	2009	2010	2011
	Ene-Nov	Ene-Nov	Ene-Nov	Ene-Nov	Ene-Nov	Ene-Nov
Total	4,035,786	4,899,497	6,427,929	5,421,551	6,789,540	8,910,655
Interior	1,306,051	1,549,817	1,928,129	1,786,100	2,677,362	4,533,621
Aeropuerto	415,315	484,149	537,633	526,033	694,942	791,405
Frontera	654,521	678,518	956,230	845,386	1,069,425	1,833,351
Zona Franca Comercial	1,237,211	1,486,608	2,075,311	1,870,741	1,873,511	1,274,467
Zona Franca Industrial	420,147	697,167	928,018	390,830	471,549	475,016
Postal	2,540	3,238	2,607	2,463	2,750	2,795

#### Variación Porcentual con Relación a Similar Periodo del Año Anterior

Total	17.5	21.4	31.2	-15.7	25.2	31.2
Interior	8.8	18.7	24.4	-7.4	49.9	69.3
Aeropuerto	3.9	16.6	11.0	-2.2	32.1	13.9
Frontera	12.8	3.7	40.9	-11.6	26.5	71.4
Zona Franca Comercial	16.0	20.2	39.6	-9.9	0.1	-32.0
Zona Franca Industrial	126.7	65.9	33.1	-57.9	20.7	0.7
Postal	13.4	27.5	-19.5	-5.5	11.7	1.6

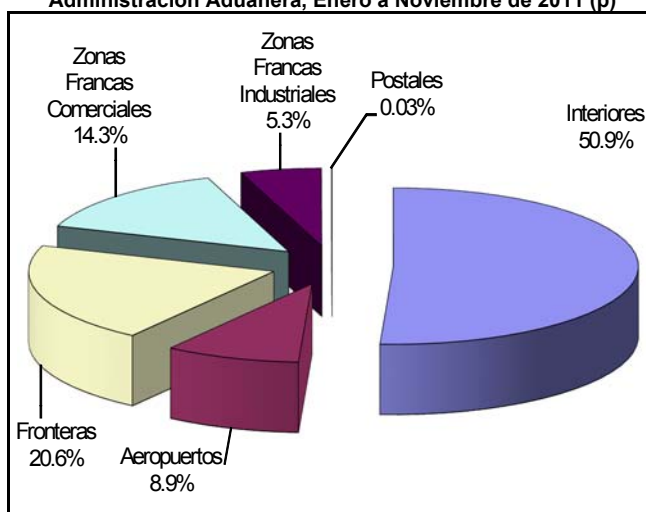
#### Participación Porcentual

Total	100.0	100.0	100.0	100.0	100.0	100.0
Interior	32.4	31.6	30.0	32.9	39.4	50.9
Aeropuerto	10.3	9.9	8.4	9.7	10.2	8.9
Frontera	16.2	13.8	14.9	15.6	15.8	20.6
Zona Franca Comercial	30.7	30.3	32.3	34.5	27.6	14.3
Zona Franca Industrial	10.4	14.2	14.4	7.2	6.9	5.3
Postal	0.1	0.1	0.0	0.0	0.0	0.0

La información corresponde a la recaudación por importación según aduana de pago y no se refiere a la residencia del importador

En el mismo periodo de análisis se presenta la siguiente composición en cuanto a la recaudación ordinaria por tipo de administración aduanera: **las aduanas interiores generan el 50.9%**, las aduanas de frontera el 20.6%, las zonas francas comerciales recaudan el 14.3%, las aduanas de aeropuerto el 8.9%, las zonas francas industriales el 5.3% y las aduanas postales menos del 0.1%.

#### Participación Porcentual de la Recaudación Ordinaria por Tipo de Administración Aduanera, Enero a Noviembre de 2011 (p)



## Recaudación Programada <sup>8</sup> por el Presupuesto General de la Nación

### RECAUDACIÓN PROGRAMADA SEGÚN IMPUESTO

Enero a Noviembre de 2011 (p)

(En millones de bolivianos)

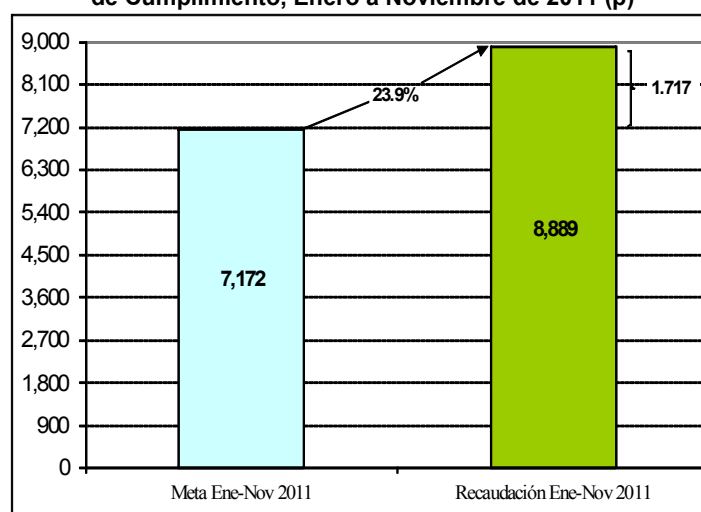
Impuesto	Recaudación Programada	Recaudación Ordinaria	Variación	
			Absoluta	Porcentual
Total	7,172	8,889	1,717	23.9
GA	1,436	1,836	400	27.9
IVA	5,473	6,661	1,188	21.7
ICE	262	392	130	49.5

La Recaudación Programada acumulada a noviembre de 2011 es de 7.172 millones de bolivianos y la recaudación ordinaria registrada -sin IEHD- es de 8.889 millones de bolivianos, determinando excedente de 1.717 millones de bolivianos y que representa 23.9% más que la recaudación programada para el período enero a noviembre de 2011, aspecto que evidencia incremento en la eficiencia operativa aduanera.

Según tributo se registra el siguiente comportamiento: la recaudación del GA es mayor en 27.9% respecto a la recaudación programada, la recaudación de IVA es mayor en 21.7% y la recaudación del ICE es mayor en 49.5% a la recaudación programada al mes de noviembre de 2011.

La recaudación programa para la gestión 2011 es de 7.935 millones de bolivianos y siendo que a noviembre se recaudaron 8.889 millones de bolivianos, se alcanzó a cubrir el 112% del total de la meta asignada.

#### Recaudación Ordinaria, Recaudación Programada y Porcentaje de Cumplimiento, Enero a Noviembre de 2011 (p)



<sup>7</sup> La Recaudación según Tipo de Aduana, es aquella obtenida a partir de la agregación de la recaudación según aduana de pago en el ámbito de la categorización de las aduanas, la cual no considera la residencia del importador.

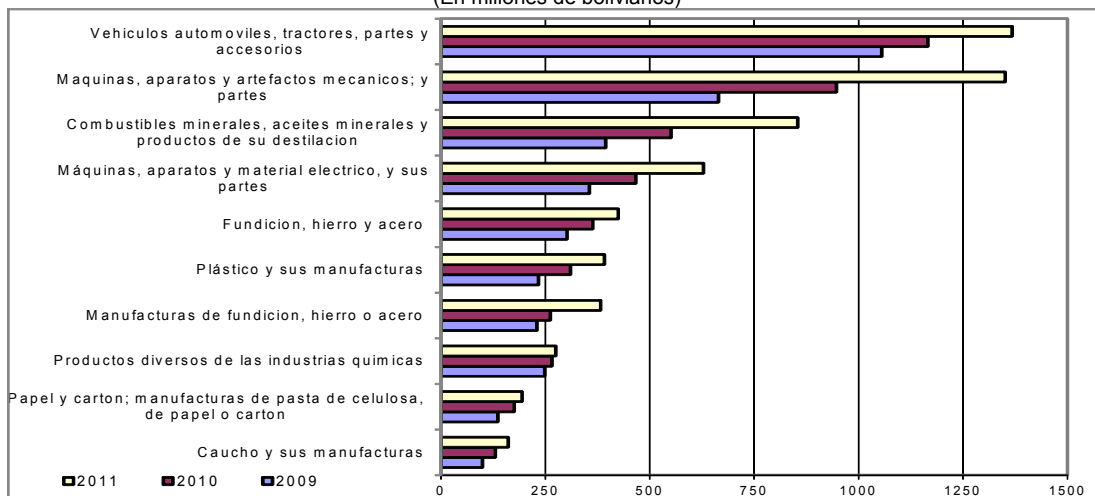
<sup>8</sup> La Recaudación Programada, es la recaudación determinada por el Ministerio de Economía y Finanzas Públicas a partir del Presupuesto General de la Nación, la cual establece metas para el GA, IVA e ICE. Su cuantificación esta en función de la evolución de principales agregados macroeconómicos, como son las importaciones y el tipo de cambio, así también un porcentaje de eficiencia recaudatoria de la ANB. La recaudación programada correspondiente a la gestión 2010 no considera la estimación del IEHD, por las bajas tasas que registra en la actualidad este impuesto.

## Recaudación Ordinaria según Capítulo de la NANDINA <sup>9</sup>

Recaudación Ordinaria según Principal Capítulo de la NANDINA, Enero a Noviembre de 2008 - 2011 (p)

N°	Capítulo de la NANDINA	Miles de bolivianos				Participación %				Variación %		
		2008	2009	2010	2011	2008	2009	2010	2011	2009	2010	2011
		Ene-Nov	Ene-Nov	Ene-Nov	Ene-Nov	Ene-Nov	Ene-Nov	Ene-Nov	Ene-Nov	Ene-Nov	Ene-Nov	Ene-Nov
	Total	6,427,929	5,421,551	6,789,540	8,910,655	100.0	100.0	100.0	100.0	-6.7	25.2	31.2
87	Vehículos automotores, tractores, velocipedos y demás vehículos terrestres, sus partes y accesorios	162,899	1,055,624	1,166,133	1,367,624	25.1	19.5	17.2	15.3	-34.6	10.5	17.3
84	Reactores nucleares, calderas, máquinas, aparatos y artefactos mecánicos; partes de estas máquinas o aparatos	736,206	664,375	946,705	1,350,777	11.5	12.3	13.9	15.2	-9.8	42.5	42.7
27	Combustibles minerales, aceites minerales y productos de su destilación; materias bituminosas; ceras minerales	547,345	394,507	551,065	854,431	8.5	7.3	8.1	9.6	-27.9	39.7	55.1
85	Máquinas, aparatos y material eléctrico, y sus partes; aparatos de grabación o reproducción de sonido, aparatos de grabación o reproducción de imagen y sonido en televisión, y las partes y accesorios de estos	415,670	355,100	466,759	628,806	6.5	6.5	6.9	7.1	-14.6	31.4	34.7
72	Fundición, hierro y acero	381,134	302,301	363,567	424,814	5.9	5.6	5.4	4.8	-20.7	20.3	16.8
39	Plástico y sus manufacturas	293,766	233,741	310,525	391,452	4.6	4.3	4.6	4.4	-20.4	32.8	26.1
73	Manufacturas de fundición, hierro o acero	224,016	229,935	262,090	382,838	3.5	4.2	3.9	4.3	2.6	14.0	46.1
38	Productos diversos de las industrias químicas	235,062	248,528	265,595	275,180	3.7	4.6	3.9	3.1	5.7	6.9	3.6
48	Papel y cartón; manufacturas de pasta de celulosa, de papel o cartón	163,381	136,363	175,332	194,578	2.5	2.5	2.6	2.2	-16.5	28.6	11.0
40	Caucho y sus manufacturas	129,678	99,844	130,357	161,056	2.0	1.8	1.9	1.8	-23.0	30.6	23.5
30	Productos farmacéuticos	98,436	101,470	134,223	149,363	1.5	1.9	2.0	1.7	3.1	32.3	11.3
90	Instrumentos y aparatos de óptica, fotografía o cinematografía, de medida, control o precisión; instrumentos y aparatos médicoquirúrgicos; partes y accesorios de estos instrumentos o aparatos	74,888	90,086	118,949	145,084	1.2	1.7	1.8	1.6	20.3	32.0	22.0
64	Calzado, polainas y artículos analógicos; partes de estos artículos	58,634	47,721	80,403	125,750	0.9	0.9	1.2	1.4	-8.6	68.5	56.4
33	Aceites esenciales y resinoides; preparaciones de perfumería, de tocador o de cosmética	95,535	86,956	110,291	125,307	1.5	1.6	1.6	1.4	-9.0	26.8	13.6
17	Azúcares y artículos de confitería	26,792	22,834	27,837	117,522	0.4	0.4	0.4	1.3	-14.8	21.9	322.2
21	Preparaciones alimenticias diversas	80,559	61,534	89,645	107,772	1.3	1.1	1.3	1.2	-23.6	45.7	20.2
11	Productos de la molinería; malta; almidón y fécula; inulina; gluten de trigo	15,838	13,351	142,733	105,688	1.8	2.5	2.1	1.2	15.1	7.0	-26.0
94	Muebles; mobiliario médicoquirúrgico; artículos de cama y similares; aparatos de alumbrado no expresados ni comprendidos en otra parte; anuncios, letreros y placas indicadoras luminosas y artículos similares	31,857	43,007	73,357	99,145	0.5	0.8	1.1	1.1	35.0	70.6	35.2
22	Bebidas, líquidos alcohólicos y vinagre	43,748	45,587	66,201	89,976	0.7	0.8	1.0	1.0	4.2	45.2	35.9
29	Productos químicos orgánicos	65,579	63,002	80,343	88,068	1.0	1.2	1.2	1.0	-3.9	27.5	9.6
55	Fibras sintéticas o artificiales discontinuas	60,395	41,655	61,479	86,056	0.9	0.8	0.9	1.0	-31.0	47.6	40.0
62	Prendas y complementos (accesorios), de vestir, excepto los de punto	20,994	22,164	45,930	80,692	0.3	0.4	0.7	0.9	5.5	107.3	75.7
32	Extractos curtiembres o tintóreos; taninos y sus derivados; pigmentos y demás materias colorantes; pinturas y barnices; mastiques; tintas	52,217	49,371	64,452	79,599	0.8	0.9	0.9	0.9	-5.5	30.5	23.5
61	Prendas y complementos (accesorios), de vestir, de punto	22,845	21,850	43,007	70,519	0.4	0.4	0.6	0.8	-4.4	96.8	64.0
95	Juguetes, juegos y artículos para recreo o deporte; sus partes y accesorios	24,304	28,598	40,321	68,605	0.4	0.5	0.6	0.8	17.7	41.0	70.1
19	Preparaciones a base de cereales, harina, almidón, fécula o leche; productos de pastelería	45,822	47,026	56,715	68,322	0.7	0.9	0.8	0.8	2.6	20.6	20.5
10	Cereales	57,583	33,823	32,020	63,591	0.9	0.6	0.5	0.7	-41.3	-5.3	98.6
69	Productos cerámicos	29,083	33,204	51,685	62,643	0.5	0.6	0.8	0.7	14.2	55.7	21.2
82	Herramientas y útiles, artículos de cuchillería y cubiertos de mesa, de metal común; partes de estos artículos, de metal común	35,757	30,350	50,148	59,977	0.6	0.6	0.7	0.7	-15.1	65.2	16.6
	Resto	647,906	697,654	781,675	1,085,423	10.1	12.9	11.5	12.2	7.7	12.0	38.9

Recaudación Ordinaria según Principal Capítulo de la NANDINA, Enero a Noviembre de 2009 - 2011 (p)  
(En millones de bolivianos)



La recaudación ordinaria según capítulo de la NANDINA presenta el siguiente comportamiento: la importación de Vehículos automotores, tractores y demás vehículos terrestres y sus partes que presenta recaudación de 1.367.6 millones de bolivianos y tasa de variación de 17.3% respecto similar período de 2010; en segundo lugar se encuentra Máquinas, aparatos y artefactos mecánicos, y sus partes que presenta recaudación de 1.350.8 millones de bolivianos y tasa de variación de 42.7%, en tercer lugar está la importación de Combustibles minerales, aceites minerales y productos de su destilación con 854.4 millones de bolivianos de recaudación y tasa de variación de 55.1%; en cuarto lugar se encuentra la importación de Máquinas, aparatos y material eléctrico y sus partes con una recaudación de 628.8 millones de bolivianos y registra tasa de variación de 34.7%, en quinto lugar está la importación de Fundición, hierro y acero que recauda 424.8 millones de bolivianos y presenta tasa de variación de 16.8%, le sigue la importación de Plástico y sus manufacturas que recauda 391.5 millones de bolivianos y registra tasa de variación de 26.1%. Estos seis capítulos de la NANDINA concentran a noviembre de 2011 el 56.3% de la recaudación ordinaria.

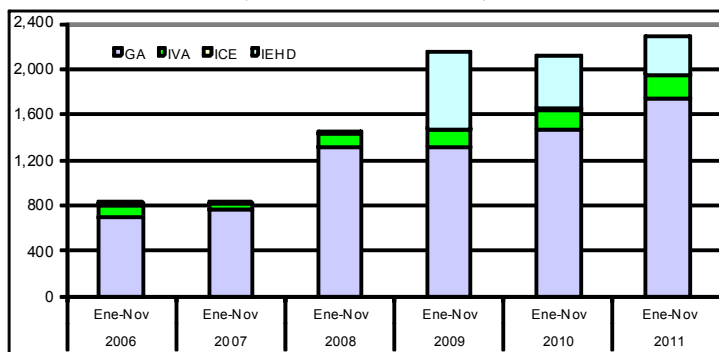
Agregando a los seis capítulos anteriores la recaudación obtenida por la importación de Manufacturas de fundición, hierro o acero con una participación de 4.3%, la importación de Productos diversos de las industrias químicas con el 3.1%, la importación de Papel y Cartón que capta el 2.2% y la importación de Caucho y sus manufacturas que representa el 1.8%, se alcanza a cubrir el 67.7% de la recaudación aduanera ordinaria registrada al onceavo mes de 2011.

<sup>9</sup> NANDINA, constituye la Nomenclatura Arancelaria Común de la Comunidad Andina y está basada en el Sistema Armonizado de designación y Codificación de Mercancías. El código numérico de la NANDINA está compuesto de ocho dígitos, los dos primeros identifican el Capítulo, los cuatro dígitos la Partida, los seis dígitos la Sub partida del Sistema Armonizado y los ocho dígitos la Sub partida Subregional. Las secciones agrupan capítulos de la NANDINA



## Recaudación Liberada<sup>10</sup> del Pago de Tributos

**Recaudación Liberada Según Impuesto, Enero a Noviembre de 2006 – 2011 (p)**  
(En millones de bolivianos)



**RECAUDACIÓN LIBERADA SEGÚN IMPUESTO**  
**Enero a Noviembre de 2006 - 2011 (p)**  
(En millones de bolivianos)

Impuesto	2006	2007	2008	2009	2010	2011
	Ene-Nov	Ene-Nov	Ene-Nov	Ene-Nov	Ene-Nov	Ene-Nov
Total	811.2	810.4	1,435.6	2,150.5	2,110.9	2,293.5
GA	695.7	767.0	1,315.4	1,319.1	1,473.7	1,736.6
IVA	103.1	40.7	110.6	139.1	165.1	209.0
ICE	12.4	2.7	9.5	7.8	9.2	6.0
IEHD	0.0			684.5	462.9	342.0

Variación Porcentual con Relación a Similar Periodo del Año Anterior						
	2006	2007	2008	2009	2010	2011
	Ene-Nov	Ene-Nov	Ene-Nov	Ene-Nov	Ene-Nov	Ene-Nov
Total	30.8	-0.1	77.2	49.8	-1.8	8.7
GA	21.1	10.3	71.5	0.3	11.7	17.8
IVA	163.5	-60.6	172.2	25.7	18.7	26.6
ICE	88.5	-78.1	248.8	-18.1	18.9	-35.5
IEHD					-32.4	-26.1

**RECAUDACIÓN LIBERADA SEGÚN ACUERDO PREFERENCIAL Y DISPOSICIÓN LIBERATORIA, Enero a Noviembre de 2007 - 2011 (p)**  
(En miles de bolivianos)

Acuerdo Preferencial y Disposición Liberatoria	2007	2008	2009	2010	2011
	Ene-Nov	Ene-Nov	Ene-Nov	Ene-Nov	Ene-Nov
Total	810,363	1,435,562	2,150,523	2,110,923	2,293,541
Acuerdo Preferencial	742,061	1,027,218	1,027,516	1,316,970	1,687,972
Acuerdo Agropecuario N° 2 (A)	5,118	1,598	3,497	4,645	6,386
Chile (ACE 22)	36,770	43,121	42,559	50,337	57,921
Venezuela (ACEBOLVE)					55
México (ACE 31)	29,528	43,465	45,032	32,854	
México (ACE 66)	24		68	1,423	55,328
Mercosur (ACE 36)	480,488	631,792	651,137	860,717	1,132,090
Cuba (ACE 47)				17,591	13,000
Cuba/Chile (ARPAR4)	20	81	70	70	92
Comunidad Andina	190,112	307,153	285,154	349,333	423,101
Donaciones	14,885	26,379	15,701	19,029	51,997
Exoneraciones	53,416	381,964	1,107,305	774,924	553,572
Sector Diplomático	757	40,163	21,208	17,626	16,226
Ministerio de Economía y F.P.	45,752	60,004	80,780	119,044	110,024
Organismos Internacionales	1,031	21,666	10,969	10,872	3,964
YPFB		240,707	916,099	559,750	342,009
Otras Exoneraciones	5,876	19,425	78,249	67,631	81,349

Variación Porcentual con Relación a Similar Periodo del Año Anterior					
	2007	2008	2009	2010	2011
	Ene-Nov	Ene-Nov	Ene-Nov	Ene-Nov	Ene-Nov
Total	-0.1	77.2	49.8	-1.8	8.7
Acuerdo Preferencial	13.9	38.4	0.0	28.2	28.2
Acuerdo Agropecuario N° 2 (A)	2.6	-68.8	118.9	32.8	37.5
Chile (ACE 22)	8.0	17.3	-1.3	18.3	15.1
Venezuela (ACEBOLVE)					
México (ACE 31)	27.5	47.2	3.6	-27.0	
México (ACE 66)	-52.1			2,001.9	3,787.2
Mercosur (ACE 36)	19.0	31.5	3.1	32.2	31.5
Cuba (ACE 47)					-26.1
Cuba/Chile (ARPAR4)	-67.0	297.3	-14.2	0.5	31.4
Comunidad Andina	2.6	61.6	-7.2	22.5	21.1
Donaciones	8.5	77.2	-40.5	21.2	173.2
Exoneraciones	-63.4	615.1	189.9	-30.0	-28.6
Sector Diplomático	-56.0	5,203.4	-47.2	-16.9	-7.9
Ministerio de Economía y F.P.	-67.2	31.2	34.6	47.4	-7.6
Organismos Internacionales	-11.9	2,000.9	-49.4	-0.9	-63.5
YPFB			280.6	-38.9	-38.9
Otras Exoneraciones	66.4	230.6	302.8	-13.6	20.3

Participación Porcentual					
	2007	2008	2009	2010	2011
	Ene-Nov	Ene-Nov	Ene-Nov	Ene-Nov	Ene-Nov
Total	100.0	100.0	100.0	100.0	100.0
Acuerdo Preferencial	91.6	71.6	47.8	62.4	73.6
Acuerdo Agropecuario N° 2 (A)	0.6	0.1	0.2	0.2	0.3
Chile (ACE 22)	4.5	3.0	2.0	2.4	2.5
Venezuela (ACEBOLVE)					0.0
México (ACE 31)	3.6	3.0	2.1	1.6	
México (ACE 66)	0.0		0.0	0.1	2.4
Mercosur (ACE 36)	59.3	44.0	30.3	40.8	49.4
Cuba (ACE 47)				0.8	0.6
Cuba/Chile (ARPAR4)	0.0	0.0	0.0	0.0	0.0
Comunidad Andina	23.5	21.4	13.3	16.5	18.4
Donaciones	1.8	1.8	0.7	0.9	2.3
Exoneraciones	6.6	26.6	51.5	36.7	24.1
Sector Diplomático	0.1	2.8	1.0	0.8	0.7
Ministerio de Economía y F.P.	5.6	4.2	3.8	5.6	4.8
Organismos Internacionales	0.1	1.5	0.5	0.5	0.2
YPFB		16.8	42.6	26.5	14.9
Otras Exoneraciones	0.7	1.4	3.6	3.2	3.5

Participación Porcentual						
	2006	2007	2008	2009	2010	2011
	Ene-Nov	Ene-Nov	Ene-Nov	Ene-Nov	Ene-Nov	Ene-Nov
Total	100.0	100.0	100.0	68.2	100.0	100.0
GA	85.8	94.6	91.6	61.3	69.8	75.7
IVA	12.7	5.0	7.7	6.5	7.8	9.1
ICE	1.5	0.3	0.7	0.4	0.4	0.3
IEHD	0.0			31.8	21.9	14.9

La recaudación liberada del pago de tributos a noviembre de 2011, registra incremento de 8.7%, con relación a similar período del año anterior. La recaudación liberada según impuesto presenta los siguientes resultados: el GA se incrementa en 17.8% y el IVA en 26.6%, mientras que la recaudación liberada del ICE e IEHD disminuye en -35.5% y -26.1% respectivamente.

Del total de recaudación liberada a noviembre de 2011, el 75.7% corresponde al GA, el 14.9% al IEHD, el 9.1% al IVA y el 0.3% al ICE.

Según acuerdo preferencial y disposición liberatoria a noviembre de 2011 se tiene la siguiente estructura, los Acuerdos Preferenciales representan el 73.6% de la recaudación liberada, las Exoneraciones -del Sector Diplomático, Ministerio de Economía y Finanzas Públicas, Organismos Internacionales, YPFB y otras exoneraciones- representan el 24.1% y las Donaciones representan el 2.3% en el total de recaudación liberada a noviembre de 2011.

Dentro de los Acuerdos Preferenciales el **ACE 36 referente al MERCOSUR representa el 49.4% del total de recaudaciones liberadas**, seguida por los trámites acogidos a desgravación con la Comunidad Andina con el 18.4%, el ACE 22 Acuerdo con Chile con el 2.5%, el ACE 66 Acuerdo con México con el 2.4% y el resto de los acuerdos preferenciales representa menos del 1% de la recaudación liberada a noviembre de 2011.

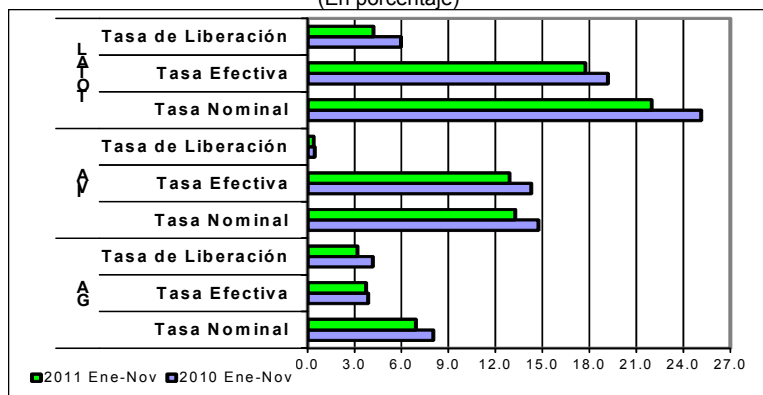
Las exoneraciones de YPFB a noviembre de 2010 representaban el 26.5% del total liberado y en la presente gestión alcanzan el 14.9%, esta disminución en -38.9% de las exoneraciones de YPFB explican la caída de las exoneraciones en -28.6%.

Por otro lado, la recaudación liberada por trámites que se acogen a la desgravación arancelaria de acuerdos preferenciales se incrementa en 28.2%.

<sup>10</sup> **Recaudación Liberada.** Es la recaudación que se deja de percibir debido al cumplimiento de acuerdos de desgravación arancelaria, como el Acuerdo de Complementación Económica N° 22 entre Bolivia y Chile (ACE 22); Acuerdo de Complementación Económica N° 31 entre Bolivia y México (ACE 31) y reemplazada por el Acuerdo de Complementación Económica N° 66 entre Bolivia y México (ACE 66) a partir del 7 de junio de 2010; Acuerdo de Complementación Económica N° 36 entre Bolivia y MERCOSUR (ACE 36); Acuerdo de Complementación Económica N° 47 entre Bolivia y Cuba (ACE 47); Desgravación arancelaria a las importaciones de bienes originarios de la Comunidad Andina de Naciones (CAN); Acuerdo N° 2 de Alcance Parcial para la liberación y expansión del comercio intra regional de semillas entre Argentina, Bolivia, Brasil, Chile, Colombia, Paraguay, Perú y Uruguay-, con el 100% de preferencia arancelaria (AAPAG-2); y el Acuerdo Regional N° 4 Preferencia Arancelaria Regional -PAR 4- entre Argentina, Bolivia, Brasil, Chile, Colombia, Cuba, Ecuador, México, Paraguay, Perú, Uruguay y Venezuela. Actualmente éste Acuerdo se aplica a las importaciones de Bolivia con Chile y Cuba con el 12% de preferencia arancelaria otorgada por el país (AR PAR4); Acuerdo de Complementación Económica con Venezuela (ACEBOLVE); y la determinación de liberaciones impositivas autorizadas por el Ministerio de Economía y Finanzas Públicas, como las donaciones y las exoneraciones referentes a material monetario, bienes de uso militar y material bélico, material publicitario y otros.

## Indicadores de Recaudación por Importaciones <sup>11</sup>

**Tasa Efectiva, Tasa de Liberación y Tasa Nominal del GA e IVA  
Enero a Noviembre de 2010 - 2011 (p)**  
(En porcentaje)



La tasa efectiva de las recaudaciones por importación de mercaderías, a nivel general a noviembre de 2011 registra decremento en 1.42 puntos porcentuales, es decir, de una tasa efectiva de 19.18% registrada entre enero y noviembre de 2010 disminuye a 17.75% en similar período de 2011. La tasa efectiva del GA, IVA e IEHD disminuyen en 0.14, 1.39 y 0.04 puntos porcentuales respectivamente, mientras que la tasa efectiva del ICE se incrementa en 0.14 puntos porcentuales.

**A noviembre de 2011 la tasa de liberación del GA es de 3.20%**, del IVA es 0.38%, del ICE es 0.01% y del IEHD es de 0.63%, aspecto que determina decremento en 0.97 puntos porcentuales en el GA, 0.08 puntos porcentuales en el IVA, 0.02 puntos porcentuales en el ICE y 0.68 puntos porcentuales en el IEHD, este comportamiento implica se registre tasa de liberación a nivel general de 4.22%, con una disminución de 1.74 puntos porcentuales respecto a similar período de 2010.

**La tasa nominal de las recaudaciones aduaneras a nivel general es de 21.98% a noviembre de 2011.** El GA registró una tasa de 6.93%, el IVA 13.28%, el ICE 1.10% y el IEHD 0.67%. La tasa nominal del GA, IVA e IEHD registra disminución en 1.1, 1.47 y 0.13 puntos porcentuales respectivamente, mientras que la tasa nominal del ICE registra incremento de 0.13 puntos porcentuales con relación a similar período de la gestión 2010.

### <sup>11</sup> Indicadores relacionados a la recaudación por importaciones:

**Tasa Efectiva:** Muestra el porcentaje que representa la recaudación aduanera respecto del valor CIF de Importación.

$$\text{Tasa Efectiva} = \frac{\text{Recaudación pagada}}{\text{Importación}} * 100$$

**Tasa de Liberación:** Muestra el porcentaje que representa la recaudación liberada del pago de tributos respecto del valor CIF de importación.

$$\text{Tasa de Liberación} = \frac{\text{Recaudación liberada}}{\text{Importación}} * 100$$

**Tasa Nominal:** Muestra el porcentaje que representa la recaudación potencial respecto del valor CIF de Importación.

$$\text{Tasa Nominal} = \text{Tasa Efectiva} + \text{Tasa de liberación}$$

**TASA EFECTIVA SEGÚN IMPUESTO  
Enero a Noviembre de 2006 - 2011 (p)**  
(En porcentaje)

Tipo de Impuesto	2006 Ene-Nov	2007 Ene-Nov	2008 Ene-Nov	2009 Ene-Nov	2010 Ene-Nov	2011 Ene-Nov
Total	18.69	19.11	18.72	18.41	19.18	17.75
GA	3.89	3.89	3.76	3.54	3.87	3.73
IVA	13.37	13.44	13.27	13.69	14.28	12.89
ICE	1.38	1.71	1.63	1.08	0.95	1.09
IEHD	0.05	0.06	0.06	0.10	0.08	0.04
<b>Variación Absoluta</b>						
Total	-0.61	0.42	-0.39	-0.31	0.76	-1.42
GA	-0.15	0.00	-0.13	-0.22	0.33	-0.14
IVA	-0.78	0.08	-0.17	0.42	0.59	-1.39
ICE	0.33	0.33	-0.08	-0.55	-0.13	0.14
IEHD	-0.02	0.01	-0.01	0.04	-0.02	-0.04

**TASA DE LIBERACIÓN SEGÚN IMPUESTO  
Enero a Noviembre de 2006 - 2011 (p)**  
(En porcentaje)

Tipo de Impuesto	2006 Ene-Nov	2007 Ene-Nov	2008 Ene-Nov	2009 Ene-Nov	2010 Ene-Nov	2011 Ene-Nov
Total	3.76	3.12	4.18	8.17	5.96	4.22
GA	3.22	2.96	3.83	5.01	4.16	3.20
IVA	0.48	0.16	0.32	0.53	0.47	0.38
ICE	0.06	0.01	0.03	0.03	0.03	0.01
IEHD	0.00			2.60	1.31	0.63
<b>Variación Absoluta</b>						
Total	0.28	-0.63	1.05	4.00	-2.21	-1.74
GA	0.00	-0.26	0.87	1.19	-0.85	-0.97
IVA	0.26	-0.32	0.17	0.21	-0.06	-0.08
ICE	0.02	-0.05	0.02	0.00	0.00	-0.02
IEHD	0.00	0.00		2.60	-1.29	-0.68

**TASA NOMINAL SEGÚN IMPUESTO  
Enero a Noviembre de 2006 - 2011 (p)**  
(En porcentaje)

Tipo de Impuesto	2006 Ene-Nov	2007 Ene-Nov	2008 Ene-Nov	2009 Ene-Nov	2010 Ene-Nov	2011 Ene-Nov
Total	22.45	22.24	22.90	26.59	25.14	21.98
GA	7.11	6.85	7.59	8.55	8.03	6.93
IVA	13.84	13.60	13.60	14.22	14.75	13.28
ICE	1.44	1.72	1.65	1.11	0.97	1.10
IEHD	0.05	0.06	0.06	2.70	1.39	0.67
<b>Variación Absoluta</b>						
Total	-3.81	-0.21	0.67	3.69	-1.45	-3.16
GA	-0.41	-0.26	0.74	0.96	-0.52	-1.10
IVA	-3.52	-0.24	-0.01	0.63	0.52	-1.47
ICE	0.17	0.28	-0.07	-0.54	-0.14	0.13
IEHD	-0.06	0.01	-0.01	2.64	-1.31	-0.72

Consultas a:

ADUANA NACIONAL DE BOLIVIA - Unidad de Estudios Económicos y Estadística  
Av. 20 de Octubre N° 2038 Teléfono 2152881 Fax 2116763 e-mail: gchavez@aduana.gob.bo

# Aduana Nacional

Porque Bolivia Importa... ¡y Exporta!

