

Recaudación Total ¹ para el Tesoro General de la Nación

Al mes de mayo de 2011, la recaudación total acumulada por importación de mercancías registra incremento de 34.9% con relación a similar periodo de la gestión 2010, este crecimiento se explica por comportamiento registrado en la recaudación ordinaria entre enero y mayo de 2011, que representa el 100% de la recaudación total y muestra incremento de 34.9% respecto a similar período del año anterior, cabe destacar que **se registra una recaudación de 926.2 millones de bolivianos más que la recaudación total registrada entre enero y mayo de 2010.**

RECAUDACIÓN TOTAL, Enero a Mayo de 2006 - 2011 (p)
(En millones de bolivianos)

Recaudación	2006 Ene-May	2007 Ene-May	2008 Ene-May	2009 Ene-May	2010 Ene-May	2011 Ene-May
Recaudación Total	1,822.4	2,081.1	2,564.2	2,162.4	2,656.6	3,582.8
Recaudación Ordinaria	1,822.4	2,060.5	2,561.1	2,162.2	2,656.6	3,582.8
Recaudación Extraordinaria		20.6	3.0	0.2		

Variación Porcentual con Relación a Similar Período del Año Anterior

Recaudación	2006	2007	2008	2009	2010	2011
Recaudación Total	35.3	14.2	23.2	-15.7	22.9	34.9
Recaudación Ordinaria	35.5	13.1	24.3	-15.6	22.9	34.9
Recaudación Extraordinaria			-85.3	-94.2		

Recaudación Ordinaria ²

RECAUDACIÓN ORDINARIA SEGÚN IMPUESTO

Enero a Mayo de 2006 - 2011 (p)

(En millones de bolivianos)

Impuesto	2006 Ene-May	2007 Ene-May	2008 Ene-May	2009 Ene-May	2010 Ene-May	2011 Ene-May
Total	1,822.4	2,060.5	2,561.1	2,162.2	2,656.6	3,582.8
GA	374.8	419.1	521.0	411.3	507.1	754.7
IVA	1,309.4	1,464.9	1,794.0	1,643.6	2,019.2	2,673.4
ICE	133.1	170.5	237.6	95.2	116.3	146.4
IEHD	5.1	6.0	8.6	12.1	13.9	8.2

Variación Porcentual con Relación a Similar Período del Año Anterior

	2006	2007	2008	2009	2010	2011
Total	35.5	13.1	24.3	-15.6	22.9	34.9
GA	33.3	11.8	24.3	-21.1	23.3	48.8
IVA	29.4	11.9	22.5	-8.4	22.8	32.4
ICE	193.8	28.1	39.3	-59.9	22.2	25.9
IEHD	-14.1	17.0	43.4	41.5	15.0	-41.4

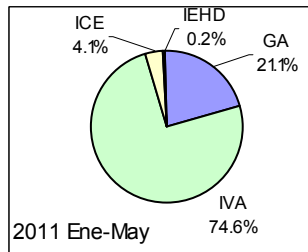
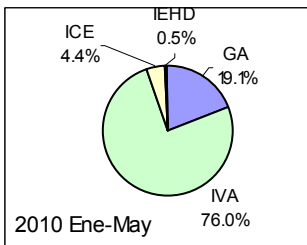
Participación Porcentual

	2006	2007	2008	2009	2010	2011
Total	100.0	100.0	100.0	100.0	100.0	100.0
GA	20.6	20.3	20.3	19.0	19.1	21.1
IVA	71.9	71.1	70.0	76.0	76.0	74.6
ICE	7.3	8.3	9.3	4.4	4.4	4.1
IEHD	0.3	0.3	0.3	0.6	0.5	0.2

Participación en la Recaudación Ordinaria por Impuesto

Enero a Mayo de 2010 - 2011 (p)

(En porcentaje)



La recaudación ordinaria por importación de mercancías según impuesto registra el siguiente comportamiento: la recaudación del **Gravamen Arancelario (GA)** crece en 48.8%, el **Impuesto al Valor Agregado (IVA)** aumenta en 32.4% y la recaudación del **Impuesto al Consumo Específico (ICE)** crece en 25.9%, mientras que la recaudación del **Impuesto Especial a los Hidrocarburos y Derivados (IEHD)** disminuye en -41.4%. En cuanto a la participación porcentual de los impuestos respecto al total de recaudación ordinaria, se registran el siguiente comportamiento: el GA incrementa su participación de 19.1% registrado de enero a mayo de 2010 a 21.1% en similar período de 2011. Por el contrario, la participación del IVA disminuye de 76% registrado de enero a mayo de 2010 a 74.6% en similar período de 2011. La tasa de participación del ICE disminuye de 4.4% registrado de enero a mayo de 2010 a 4.1% en similar período de 2011 y la tasa de participación del IEHD disminuye de 0.5% registrado de enero a mayo de 2010 a 0.2% en similar período de 2011.

La recaudación ordinaria en efectivo se incrementa en 34.3% y la recaudación ordinaria en valores crece en 43.4% de enero a mayo de 2011. En el período de análisis la recaudación en efectivo representa el 92.9% del total recaudado.

RECAUDACIÓN ORDINARIA SEGUN TIPO DE PAGO

Enero a Mayo de 2006 - 2011 (p)

(En millones de bolivianos)

Recaudación	2006 Ene-May	2007 Ene-May	2008 Ene-May	2009 Ene-May	2010 Ene-May	2011 Ene-May
Recaudación Ordinaria	1,822.4	2,060.5	2,561.1	2,162.2	2,656.6	3,582.8
Recaudación en Efectivo	1,725.0	1,981.0	2,531.9	2,090.7	2,480.2	3,329.9
Recaudación en Valores	97.3	79.5	29.2	71.5	176.3	252.9

Variación Porcentual con Relación a Similar Período del Año Anterior

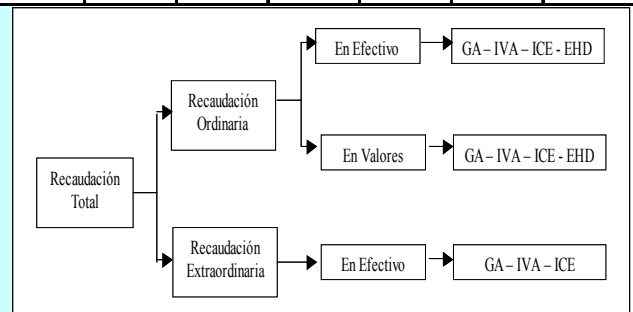
Recaudación	2006	2007	2008	2009	2010	2011
Recaudación Ordinaria	35.5	13.1	24.3	-15.6	22.9	34.9
Recaudación en Efectivo	34.6	14.8	27.8	-17.4	18.6	34.3
Recaudación en Valores	53.7	-18.3	-63.3	144.9	146.6	43.4

Participación Porcentual

Recaudación	2006	2007	2008	2009	2010	2011
Recaudación Ordinaria	100.0	100.0	100.0	100.0	100.0	100.0
Recaudación en Efectivo	94.7	96.1	98.9	96.7	93.4	92.9
Recaudación en Valores	5.3	3.9	1.1	3.3	6.6	7.1

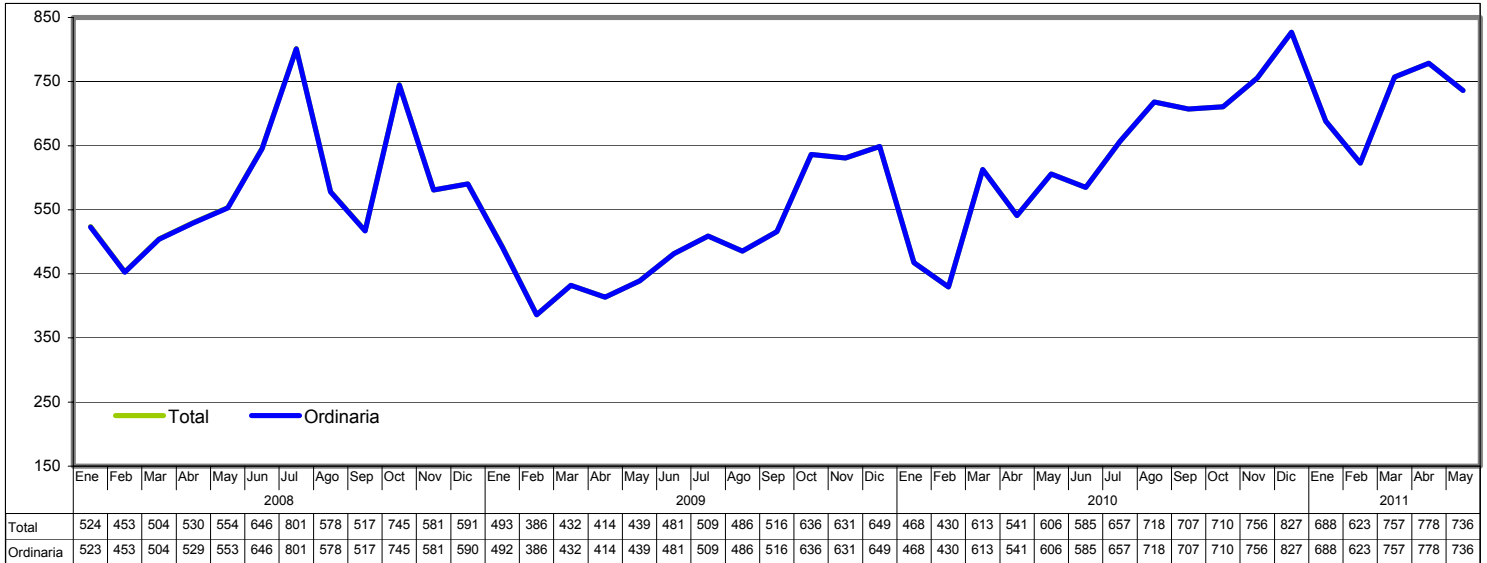
¹ **Recaudación Total**, es la recaudación obtenida del pago de tributos por importaciones regulares de mercancías y la recaudación obtenida a partir de la implementación de programas eventuales de regularización impositiva. Se cuantifica para los siguientes tipos de tributos: Gravamen Arancelario (GA), Impuesto al Valor Agregado (IVA), Impuesto al Consumo Específico (ICE) e Impuesto Especial a los Hidrocarburos y Derivados (IEHD).

² **Recaudación Ordinaria**, es la recaudación obtenida del pago de tributos por importaciones regulares de mercancías, cuantificadas según tipo de impuesto y tipo de pago, es decir, pagados en efectivo ó pagados mediante la presentación certificados valorados.

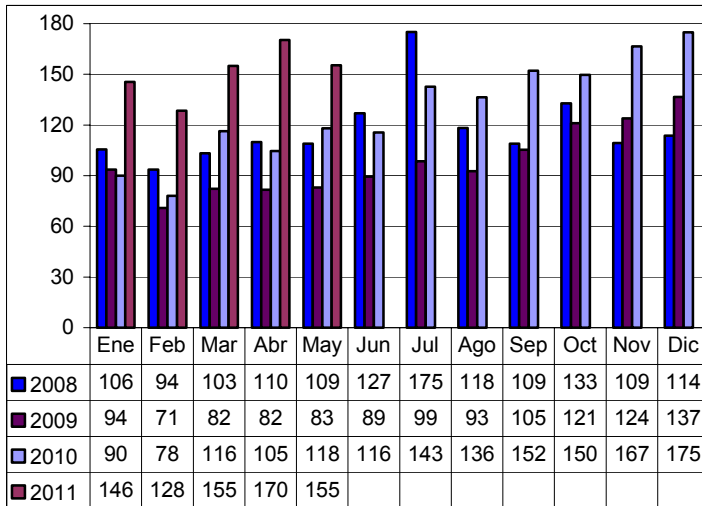


Recaudaciones por Importación

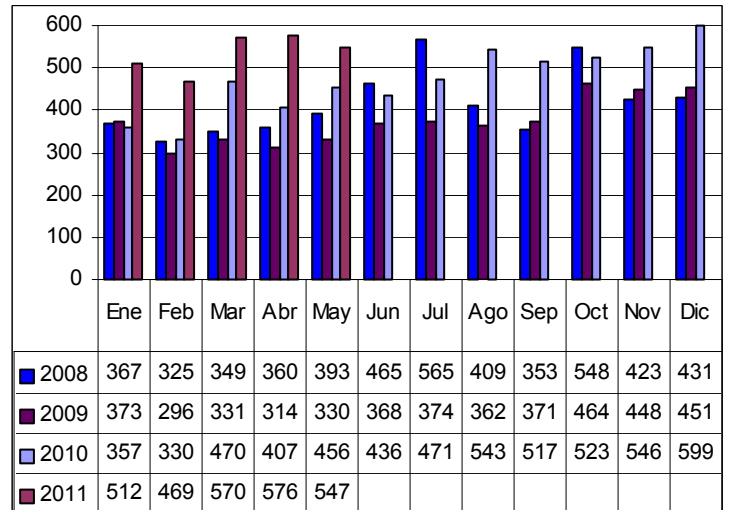
Recaudación Total y Ordinaria Según Año y Mes, 2008 - 2011 (p)
(En millones de bolivianos)



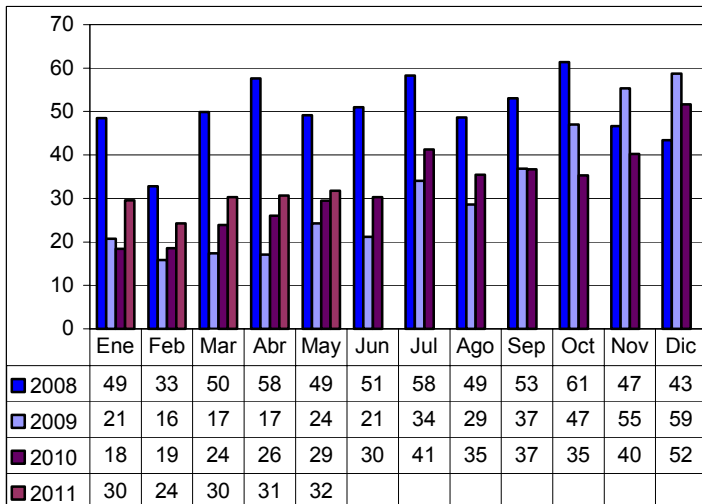
Recaudación Ordinaria del GA, 2008 - 2011 (p)
(En millones de bolivianos)



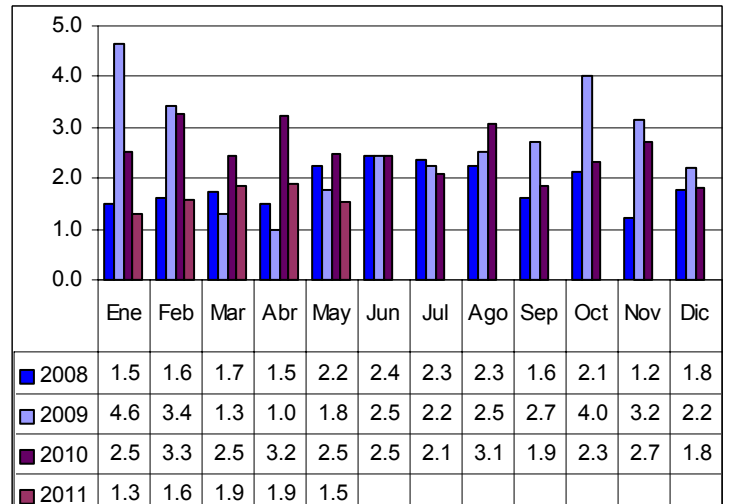
Recaudación Ordinaria del IVA, 2008 - 2011 (p)
(En millones de bolivianos)



Recaudación Ordinaria del ICE, 2008 - 2011 (p)
(En millones de bolivianos)

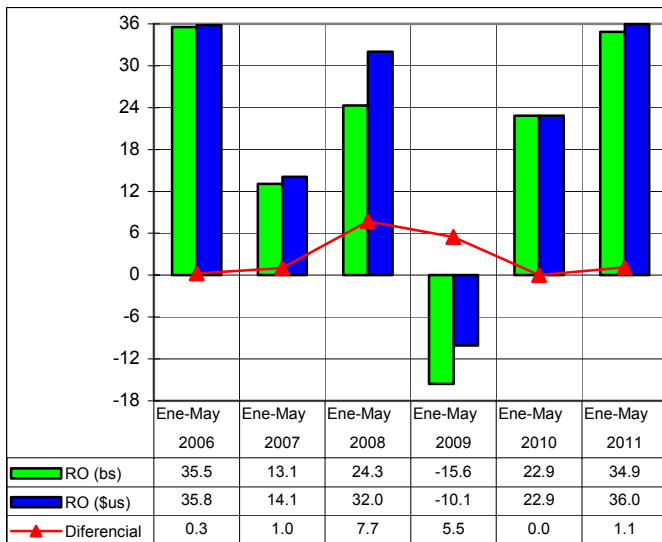


Recaudación Ordinaria del IEHD, 2008 - 2011 (p)
(En millones de bolivianos)



Recaudación Total en dólares americanos ³

Tasa de Variación de la Recaudación Ordinaria en bolivianos y dólares americanos Enero a Mayo de 2006 – 2011 (p)
(En porcentaje)



RECAUDACIÓN TOTAL, Enero a Mayo de 2006 - 2011 (p)
(En millones de dólares americanos)

Recaudación	2006 Ene-May	2007 Ene-May	2008 Ene-May	2009 Ene-May	2010 Ene-May	2011 Ene-May
Recaudación Total	225.8	260.2	340.6	305.9	375.8	510.9
Recaudación Ordinaria	225.8	257.6	340.2	305.8	375.8	510.9
Recaudación Extraordinaria		2.6	0.4	0.0		
Variación Porcentual con Relación a Similar Periodo del Año Anterior						
Recaudación Total	35.6	15.2	30.9	-10.2	22.9	36.0
Recaudación Ordinaria	35.8	14.1	32.0	-10.1	22.9	36.0
Recaudación Extraordinaria			-84.4	-93.8		

La recaudación ordinaria en bolivianos registra incremento de 34.9% y la **recaudación ordinaria expresada en dólares americanos registra un incremento de 36%**, aspecto que se explica por la variación del tipo de cambio a mayo de 2011.

Al quinto mes de 2011 la **recaudación ordinaria alcanza a 510.9 millones de dólares**, es decir 135 millones de dólares más que en similar periodo de la gestión 2010.

La gráfica muestra el impacto de la variación del tipo de cambio en las recaudaciones aduaneras, determinando la existencia de un diferencial de 0.3 puntos porcentuales registrado en similar mes de 2006 y un diferencial positivo de 1.1 puntos porcentuales a mayo de 2011.

Recaudación Extraordinaria ⁴

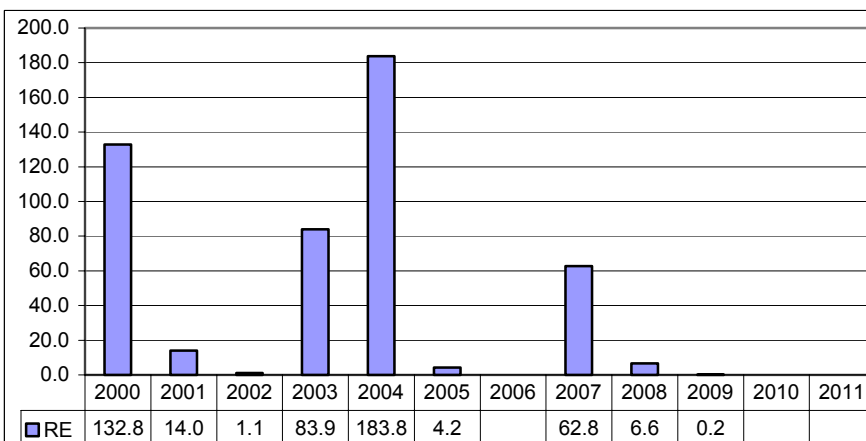
RECAUDACIÓN EXTRAORDINARIA SEGÚN IMPUESTO, 2000 - 2011
(En millones de bolivianos)

Impuesto	2000	2001	2002	2003	2004	2005	2006	2007	2008	2009	2010	2011
Total	132.8	14.0	1.1	83.9	183.8	4.2		62.8	6.6	0.2		
GA	27.9	3.1	0.4	20.4	45.2	1.0		13.6	1.4	0.0		
IVA	56.4	7.6	0.7	34.0	80.2	2.2		25.4	2.6	0.1		
ICE	48.6	3.3	0.1	28.7	58.0	0.9		23.8	2.6	0.1		
IEHD				0.8	0.4							

Participación Porcentual

	2000	2001	2002	2003	2004	2005	2006	2007	2008	2009	2010	2011
Total	100.0	100.0	100.0	100.0	100.0	100.0		100.0	100.0	100.0		
GA	21.0	21.9	32.5	24.3	24.6	24.6		21.6	21.0	21.4		
IVA	42.5	54.4	58.2	40.5	43.6	52.8		40.5	39.1	40.1		
ICE	36.6	23.7	9.3	34.2	31.6	22.6		37.9	39.9	38.6		
IEHD				0.9	0.2							

Recaudación Extraordinaria, 2000 – 2011
(En millones de bolivianos)



Mediante Decreto Supremo 25575 y Decreto Supremo 25801 se efectuó entre el 05/11/99 al 31/08/00 el primer Programa de Regularización del periodo 2000 al 2009, posteriormente mediante Ley 2152 y en el periodo 23/11/00 al 28/02/01 se realizó un segundo programa de regularización.

Mediante Ley 2332 del 08/02/02 al 09/09/02 se efectuó un tercer programa. En la gestión 2003 se inició el programa de más larga duración a partir de la Ley 2492, Decreto Supremo 27352, Ley 2647 y Decreto Supremo 27627, este programa se realizó en el periodo 08/09/03 al 30/09/05, en el mismo no solamente se regularizaron vehículos automotores sino también otras mercancías que habían ingresado ilegalmente.

En la gestión 2006 no se implementó ningún programa eventual de regularización.

Finalmente, mediante Ley 3467 de 12-09-2006 y reglamentada por el Decreto Supremo 28963 de 06-12-2006 se efectuó a partir de enero de 2007 hasta febrero de 2009, el último programa de regularización del periodo de análisis.

Analizando los años comprendidos en el periodo 2000 a 2009, se observa que en la gestión 2004 se registro la mayor recaudación extraordinaria con 183.8 millones de bolivianos, en segundo lugar esta la recaudación extraordinaria de la gestión 2000 con 132.8 millones de bolivianos, mientras que la recaudación extraordinaria obtenida en la gestión 2009 es la menor del periodo, debido a que el programa de regularización estaba en su etapa final.

³ **Recaudación Total en dólares americanos**, considera el tipo de cambio oficial de venta del dólar americano proporcionado por el Banco Central de Bolivia, vigente a la fecha de aceptación de la declaración de mercancías y que la ANB actualiza semanalmente.

⁴ **Recaudación Extraordinaria**, es la recaudación obtenida por el pago de tributos a partir de la implementación de programas de regularización impositiva.

Recaudación Ordinaria según Departamento ⁵

RECAUDACIÓN ORDINARIA SEGÚN DEPARTAMENTO

Enero a Mayo de 2006 - 2011 (p)

(En miles de bolivianos)

Departamento	2006 Ene-May	2007 Ene-May	2008 Ene-May	2009 Ene-May	2010 Ene-May	2011 Ene-May
Total	1,822,371	2,060,471	2,561,118	2,162,216	2,656,567	3,582,752
Chuquisaca	7,477	14,249	8,038	8,869	16,137	15,170
La Paz	467,114	540,842	750,934	551,480	687,690	1,001,827
Oruro	157,189	169,799	202,255	126,409	177,717	270,522
Cochabamba	227,386	284,160	353,775	233,919	245,598	321,084
Potosí	89,512	128,380	108,464	86,867	107,257	105,400
Tarija	133,099	89,601	111,606	91,317	136,397	229,634
Santa Cruz	738,190	831,387	1,025,149	1,062,000	1,281,454	1,637,290
Beni	2,395	2,036	608	1,338	4,199	1,728
Pando	9	16	288	18	120	98

Variación Porcentual con Relación a Similar Periodo del Año Anterior

Total	35.5	13.1	24.3	-15.6	22.9	34.9
Chuquisaca	65.3	90.6	-43.6	10.3	82.0	-6.0
La Paz	30.1	15.8	38.8	-26.6	24.7	45.7
Oruro	40.9	8.0	19.1	-37.5	40.6	52.2
Cochabamba	70.5	25.0	24.5	-33.9	5.0	30.7
Potosí	91.1	43.4	-15.5	-19.9	23.5	-1.7
Tarija	6.5	-32.7	24.6	-18.2	49.4	68.4
Santa Cruz	31.5	12.6	23.3	3.6	20.7	27.8
Beni	-7.3	-15.0	-70.1	120.0	213.9	-58.8
Pando				-93.9	585.8	-18.0

Participación Porcentual

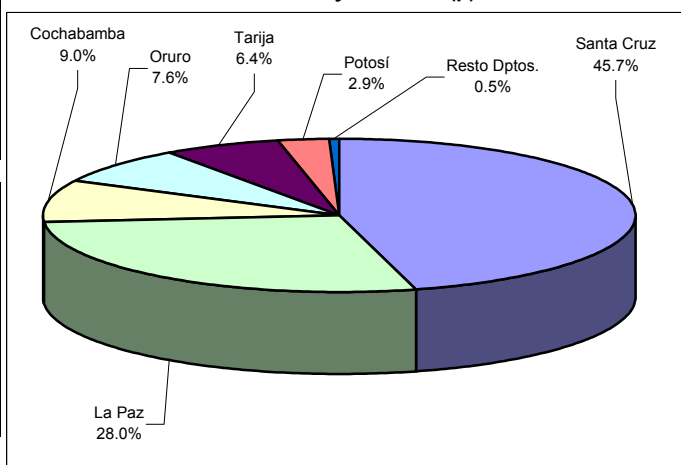
Total	100.0	100.0	100.0	100.0	100.0	100.0
Chuquisaca	0.4	0.7	0.3	0.4	0.6	0.4
La Paz	25.6	26.2	29.3	25.5	25.9	28.0
Oruro	8.6	8.2	7.9	5.8	6.7	7.6
Cochabamba	12.5	13.8	13.8	10.8	9.2	9.0
Potosí	4.9	6.2	4.2	4.0	4.0	2.9
Tarija	7.3	4.3	4.4	4.2	5.1	6.4
Santa Cruz	40.5	40.3	40.0	49.1	48.2	45.7
Beni	0.1	0.1	0.0	0.1	0.2	0.0
Pando	0.0	0.0	0.0	0.0	0.0	0.0

La información corresponde a la recaudación por importación según aduana de pago y no se refiere a la residencia del importador

La recaudación ordinaria al quinto mes de 2011, según departamento presenta aumento en el pago de tributos en administraciones de aduana de Tarija en 68.4%, Oruro en 52.2%, La Paz en 45.7%, Cochabamba en 30.7% y Santa Cruz en 27.8%, mientras que los departamentos de Potosí, Chuquisaca, Pando y Beni disminuyen la recaudación ordinaria en -1.7% , -6%. -18% y -58.8% respectivamente.

El departamento de Santa Cruz recauda el 45.7% del total de las recaudaciones ordinarias, La Paz el 28%, Cochabamba 9%, Oruro 7.6%, Tarija 6.4% y Potosí 2.9%, concentrando estos seis departamentos el 99.5% de las recaudaciones ordinarias a mayo de 2011. Las administraciones de aduana que se encuentran en los departamentos de Chuquisaca, Beni y Pando concentran solamente el 0.5% de las recaudaciones ordinarias.

Estructura Porcentual de Recaudación Ordinaria por Departamento Enero a Mayo de 2011 (p)

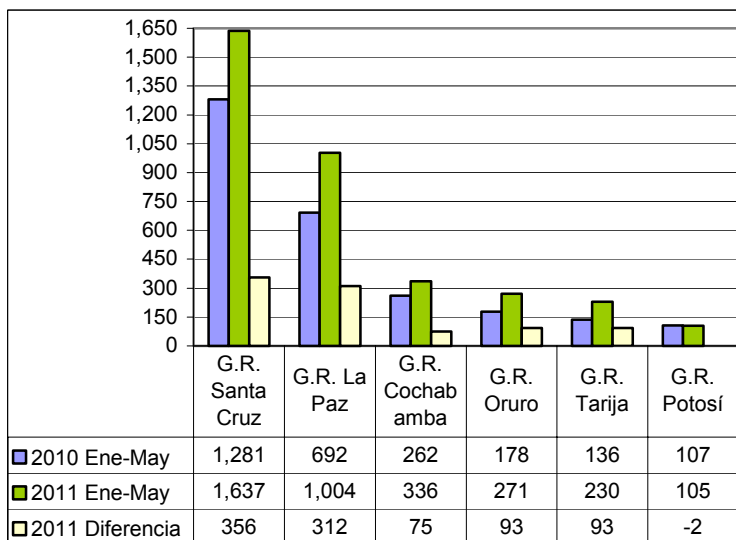


Recaudación Ordinaria según Gerencia Regional ⁶ y Aduana

Recaudación Ordinaria Según Gerencia Regional

Enero a Mayo de 2010 - 2011 (p)

(En millones de bolivianos)



A mayo de 2011, la recaudación ordinaria según Gerencia Regional presenta el siguiente comportamiento: la Gerencia Tarija se incrementa en 68.4%, la recaudación de la Gerencia Oruro crece en 52.2%, la Gerencia La Paz aumenta en 45%, la Gerencia Regional Cochabamba en 28.5% y la recaudación de la Gerencia Regional Santa Cruz crece en 27.8%, mientras que la Gerencia Regional Potosí disminuye en -1.7% la recaudación ordinaria al mes de mayo de 2011.

La Gerencia Regional de Santa Cruz concentra el 45.7% de la recaudación al mes de mayo de 2011, la Gerencia La Paz el 28% y la Gerencia Cochabamba el 9.4%, representando las tres gerencias el 83.1% de la recaudación al quinto mes de 2011.

La diferencia de 926 millones de bolivianos registrada entre la recaudación registrada entre enero y mayo de 2011 respecto a la recaudación de similar período de 2010, según Gerencia Regional muestra las siguientes diferencias: la Gerencia Regional de Santa Cruz registra una diferencia de 356 millones de bolivianos entre la recaudación registrada de enero a mayo de 2011 respecto a la recaudación en similar periodo de 2010, le sigue la Gerencia La Paz con un diferencial de 312 millones de bolivianos y en tercer lugar se encuentra la Gerencia de Tarija con 93 millones de bolivianos.

⁵ La Recaudación según Departamento, es aquella obtenida a partir de la agregación de la recaudación según aduana de pago en el ámbito geográfico departamental, la cual no considera la residencia del importador.

⁶ La Recaudación según Gerencia Regional, es aquella obtenida a partir de la agregación de la recaudación según aduana de pago en el ámbito administrativo de la Aduana Nacional, la cual no considera la residencia del importador.

Recaudaciones por Importación

5

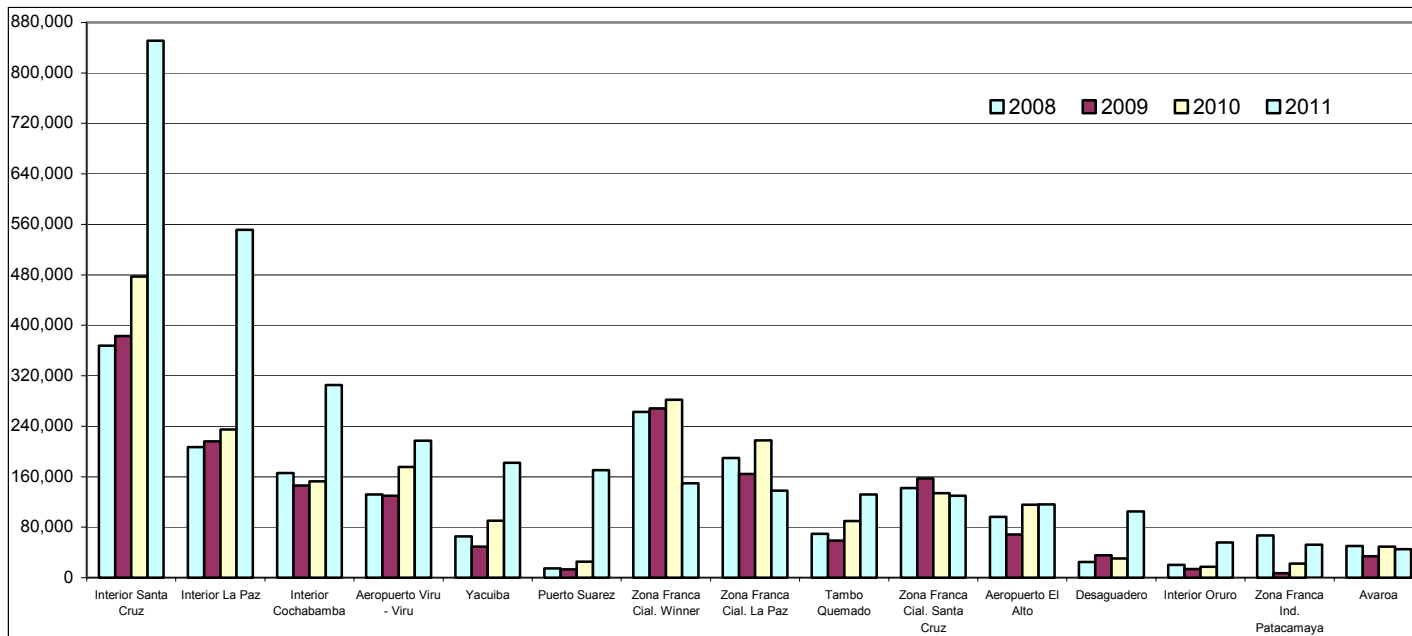
RECAUDACIÓN ORDINARIA SEGÚN GERENCIA REGIONAL Y ADMINISTRACIÓN DE ADUANA, Enero a Mayo 2006 - 2011 (p)

Gerencia Regional Administración de Aduana	Miles de bolivianos						Variación Porcentual						Participación Porcentual					
	2006	2007	2008	2009	2010	2011	2006	2007	2008	2009	2010	2011	2006	2007	2008	2009	2010	2011
	Ene-May	Ene-May	Ene-May	Ene-May	Ene-May	Ene-May	Ene-May	Ene-May	Ene-May	Ene-May	Ene-May	Ene-May	Ene-May	Ene-May	Ene-May	Ene-May	Ene-May	Ene-May
Total	1.822,371	2.060,471	2.561,118	2.162,216	2.656,567	3.582,752	35.5	13.1	24.3	-15.6	22.9	34.9	100.0	100.0	100.0	100.0	100.0	100.0
GERENCIA DE LA PAZ	469,518	542,894	751,830	552,835	692,008	1,003,653	29.8	15.6	38.5	-26.5	25.2	45.0	25.8	26.3	29.4	25.6	26.0	28.0
Interior La Paz	179,626	194,121	206,995	216,235	235,085	551,195	2.8	8.1	6.6	4.5	8.7	134.5	9.9	9.4	8.1	10.0	8.8	15.4
Aeropuerto El Alto	79,418	82,490	96,192	68,602	115,760	116,370	-0.1	3.9	16.6	-28.7	68.7	0.5	4.4	4.0	3.8	3.2	4.4	3.2
Zona Franca Cial. La Paz	103,416	129,218	189,511	164,556	217,420	137,986	27.6	24.9	46.7	-13.2	32.1	-36.5	5.7	6.3	7.4	7.6	8.2	3.9
Charaña	13,519	15,289	24,721	14,619	12,173	9,071	-1.4	13.1	61.7	-40.9	-16.7	-25.5	0.7	0.7	1.0	0.7	0.5	0.3
Zona Franca Ind. La Paz	62,756	82,006	120,753	26,489	34,178	29,487	17,299.2	30.7	47.2	-78.1	29.0	-13.7	3.4	4.0	4.7	1.2	1.3	0.8
Guayaramerín	2,244	1,989	400	1,316	4,180	1,728	-13.1	-11.4	-79.9	229.0	217.7	-58.7	0.1	0.1	0.0	0.1	0.2	0.0
Desaguadero	7,761	10,236	25,042	35,644	30,252	105,072	112.9	31.9	144.6	42.3	-15.1	247.3	0.4	0.5	1.0	1.6	1.1	2.9
Zona Franca Cial. Desaguadero	10,503	14,930	20,606	17,740	20,431		79.0	42.1	38.0	-13.9	15.2		0.6	0.7	0.8	0.8	0.8	
Interior Cobija					91													0.0
Zona Franca Cial. Cobija	9	16	288	18	29	98	-92.5	76.4	1,740.4	-93.9	63.3	244.5	0.0	0.0	0.0	0.0	0.0	0.0
Postal La Paz	230	273	303	409	305	461	-27.9	18.7	11.2	35.0	-25.5	51.2	0.0	0.0	0.0	0.0	0.0	0.0
Zona Franca Cial. Guayaramerín	151	47	208	22	19		-68.9	343.6	-89.4	-15.2			0.0	0.0	0.0	0.0	0.0	
Zona Franca Ind. Patacamaya	9,885	12,280	66,811	7,184	22,084	52,184	24.2	444.1	-89.2	207.4	136.3		0.5	0.6	2.6	0.3	0.8	1.5
GERENCIA DE URURO	157,189	169,799	202,255	126,409	177,717	270,522	40.9	8.0	19.1	-37.5	40.6	52.2	8.6	8.2	7.9	5.8	6.7	7.6
Interior Oruro	15,086	13,947	20,073	13,514	17,363	55,740	-6.4	-7.5	43.9	-32.7	28.5	221.0	0.8	0.7	0.8	0.6	0.7	1.6
Zona Franca Cial. Oruro	10,593	17,328	25,103	18,853	27,659	25,415	-0.6	63.6	44.9	-24.9	46.7	-8.1	0.6	0.8	1.0	0.9	1.0	0.7
Zona Franca Ind. Oruro	22,896	42,071	59,184	9,600	16,293	25,907		83.8	40.7	-83.8	69.7	59.0	1.3	2.0	2.3	0.4	0.6	0.7
Tambo Quemado	84,444	59,897	69,554	58,929	89,656	131,840	25.2	-29.1	16.1	-15.3	52.1	47.1	4.6	2.9	2.7	2.7	3.4	3.7
Pisiga	24,171	36,556	28,341	25,512	26,746	31,621	39.5	51.2	-22.5	-10.0	4.8	18.2	1.3	1.8	1.1	1.2	1.0	0.9
GERENCIA DE POTOSÍ	89,512	128,380	108,464	86,867	107,257	105,400	91.1	43.4	-15.5	-19.9	23.5	-1.7	4.9	6.2	4.2	4.0	4.0	2.9
Interior Potosí	2,727	7,517	14,647	6,515	9,509	26,238	-85.8	175.6	94.8	-55.5	45.9	175.9	0.1	0.4	0.6	0.3	0.4	0.7
Avaroa	55,941	82,736	50,092	33,980	49,264	45,294		47.9	-39.5	-32.2	45.0	-8.1	3.1	4.0	2.0	1.6	1.9	1.3
Apacheta	150	111	112	65	75	118		-26.3	0.7	-41.4	15.3	56.6	0.0	0.0	0.0	0.0	0.0	0.0
Villazón	30,012	36,784	40,236	43,865	46,478	33,750	11.8	22.6	9.4	9.0	6.0	-27.4	1.6	1.8	1.6	2.0	1.7	0.9
Zona Franca Cial. Villazón	682	1,231	3,377	2,441	1,931		-14.9	80.5	174.2	-27.7	-20.9		0.0	0.1	0.1	0.1	0.1	
GERENCIA DE COCHABAMBA	234,864	298,409	361,814	242,787	261,735	336,253	70.4	27.1	21.2	-32.9	7.8	28.5	12.9	14.5	14.1	11.2	9.9	9.4
Interior Cochabamba	110,712	104,713	165,853	145,829	152,790	305,549	39.6	-5.4	58.4	-12.1	4.8	100.0	6.1	5.1	6.5	6.7	5.8	8.5
Zona Franca Cial. Cochabamba	46,187	56,232	63,068	55,975	60,170		26.2	21.7	12.2	-11.2	7.5		2.5	2.7	2.5	2.6	2.3	
Zona Franca Ind. Cochabamba	57,340	107,085	112,036	19,386	20,259		1,632.5	86.8	4.6	-82.7	4.5		3.1	5.2	4.4	0.9	0.8	
Aeropuerto Cochabamba	12,619	15,391	12,056	12,016	11,896	15,135	-8.3	22.0	-21.7	-0.3	-1.0	27.2	0.7	0.7	0.5	0.6	0.4	0.4
Interior Sucre	7,477	14,249	8,038	8,869	16,137	15,170	65.3	90.6	-43.6	10.3	82.0	-6.0	0.4	0.7	0.3	0.4	0.6	0.4
Postal Cochabamba	528	740	763	712	483	399	45.9	40.0	3.1	-6.6	-32.2	-17.3	0.0	0.0	0.0	0.0	0.0	0.0
GERENCIA DE SANTA CRUZ	738,190	831,387	1,025,149	1,062,000	1,281,454	1,637,290	31.5	12.6	23.3	3.6	20.7	27.8	40.5	40.3	40.0	49.1	48.2	45.7
Interior Santa Cruz	261,141	283,461	367,760	382,726	477,197	850,844	37.9	8.5	29.7	4.1	24.7	78.3	14.3	13.8	14.4	17.7	18.0	23.7
Zona Franca Cial. Santa Cruz	85,972	87,881	141,940	157,054	134,033	130,042	13.6	2.2	61.5	10.6	-14.7	-3.0	4.7	4.3	5.5	7.3	5.0	3.6
Aeropuerto Viru - Viru	110,083	117,751	131,954	129,710	175,683	217,250	51.0	7.0	12.1	-1.7	35.4	23.7	6.0	5.7	5.2	6.0	6.6	6.1
Zona Franca Cial. Puerto Suarez	22,998	33,276	37,875	44,259	53,209	37,227	-9.0	44.7	13.8	16.9	20.2	-30.0	1.3	1.6	1.5	2.0	2.0	1.0
Zona Franca Ind. Puerto Suarez			60	464	485	848				670.4	4.6	74.8			0.0	0.0	0.0	0.0
Puerto Suarez	7,585	12,815	14,922	13,256	25,301	170,453	-46.0	68.9	16.4	-11.2	90.9	573.7	0.4	0.6	0.6	0.6	1.0	4.8
Zona Franca Cial. Puerto Aguirre	33,391	40,344	25,748	49,698	84,461	14,722	39.5	20.8	-36.2	93.0	69.9	-82.6	1.8	2.0	1.0	2.3	3.2	0.4
San Matías	566	1,605	3,435	3,064	2,538	1,295	-79.9	183.3	114.1	-10.8	-17.2	-49.0	0.0	0.1	0.1	0.1	0.1	0.0
Zona Franca Cial. San Matías			16	4,145	901	28				25,292.1	-78.3	-96.8			0.0	0.2	0.0	0.0
Postal Santa Cruz	245	297	147	132	375	272	4.3	21.3	-50.6	-10.0	183.8	-27.6	0.0	0.0	0.0	0.0	0.0	0.0
Zona Franca Cial. Winner	188,468	222,962	262,829	268,476	281,938	149,667	20.0	18.3	17.9	2.1	5.0	-46.9	10.3	10.8	10.3	12.4	10.6	4.2
Zona Franca Ind. Winner	23,700	28,496	33,567	6,683	25,078	19,373	20.2	17.8	-80.1	275.2	-22.7		1.3	1.4	1.3	0.3	0.9	0.5
Zona Franca Ind. Santa Cruz	4,040	2,499	4,894	2,332	20,254	45,268	-38.1	95.8	-52.4	768.6	123.5		0.2	0.1	0.2	0.1	0.8	1.3
GERENCIA DE TARIJA	133,099	89,601	111,606	91,317	136,397	229,634	6.5	-32.7	24.6	-18.2	49.4	68.4	7.3	4.3	4.4	4.2	5.1	6.4
Yacuiba	77,843	38,874	65,481	49,388	90,195	181,881	19.2	-50.1	68.4	-24.6	82.6	101.7	4.3	1.9	2.6	2.3	3.4	5.1
Interior Tarija	19,602	13,776	13,717	11,320	12,421	23,706	-35.5	-29.7	-0.4	-17.5	9.7	90.8	1.1	0.7	0.5	0.5	0.5	0.7
Bermejo	14,360	10,677	9,373	7,912	6,396	7,721	91.6	-25.6	-12.2	-15.6	-19.2	20.7	0.8	0.5	0.4	0.4	0.2	0.2
Zona Franca Cial. Yacuiba	21,193	26,149	22,889	22,594	27,310	16,045	-2.9	23.4	-12.5	-1.3	20.9	-41.2	1.2	1.3	0.9	1.0	1.0	0.4
Villamontes	101	125	147	103	74	280		23.5	18.0	-29.7	-28.4	278.7	0.0	0.0	0.0	0.0	0.0	0.0

La información corresponde a la recaudación por importación según aduana de pago y jurisdicción geográfica de la Gerencia Regional

Recaudaciones por Importación

Recaudación Ordinaria Según Principales Administraciones Aduaneras, Enero a Mayo de 2008 – 2011 (p)
(En miles de bolivianos)



Se explica el incremento de la recaudación en la Gerencia Regional Tarija a partir del crecimiento registrado en las aduanas de Villamontes en 278.7%, Yacuiba en 101.7%, Interior Tarija en 90.8% y Bermejo en 20.7%.

La recaudación de la Gerencia Regional Oruro, según aduana registra el siguiente comportamiento: Interior Oruro crece en 221%, Zona Franca Industrial Oruro en 59%, Tambo Quemado crece en 47.1% y Pisiga aumenta en 18.2%.

La Gerencia Regional La Paz registra incremento en la recaudación en las aduanas de: Desaguadero en 247.3%, Zona Franca Industrial Patacamaya en 136.3%, Interior La Paz en 134.5%, Postal La Paz en 51.2%, Aeropuerto El Alto en 0.5% y Zona Franca Comercial Cobija en 244.5%.

En la Gerencia Regional Cochabamba la recaudación se incrementa en las aduanas de: Interior Cochabamba en 100% y Aeropuerto Cochabamba en 27.2%.

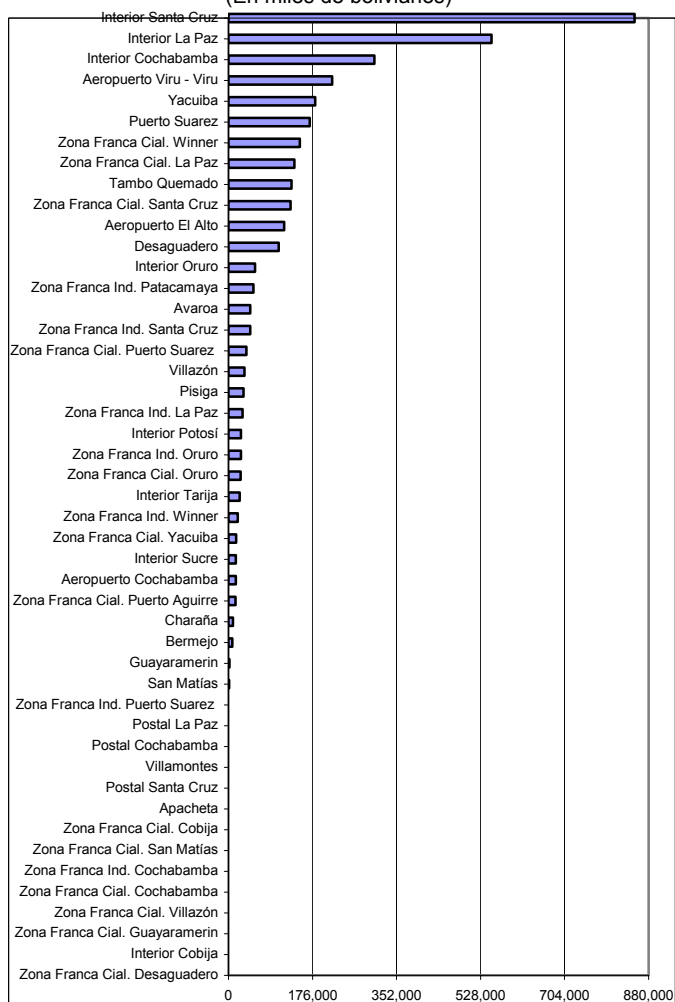
La Gerencia Regional Santa Cruz presenta incremento en la recaudación de las aduanas de: Puerto Suárez en 573.7%, Zona Franca Industrial Santa Cruz en 123.5%, Interior Santa Cruz en 78.3%, Zona Franca Industrial Puerto Suárez en 74.8% y Aeropuerto Viru Viru en 23.7%.

Las aduanas que explican el decremento en la recaudación ordinaria de la Gerencia Regional Potosí son: Villazón con -27.4% y Avaroa con -8.1%.

Al mes de mayo de 2011, quince aduanas concentran el 89.4% de la recaudación ordinaria, según orden de importancia son: **Interior Santa Cruz** que recauda el 23.7%, **Interior La Paz** 15.4%, **Interior Cochabamba** 8.5%, **Aeropuerto Viru Viru** 6.1%, **Yacuiba** 5.1%, **Puerto Suárez** 4.8%, **Zona Franca Comercial Winner** 4.2%, **Zona Franca Comercial La Paz** 3.9%, **Tambo Quemado** 3.7%, **Zona Franca Comercial Santa Cruz** 3.6%, **Aeropuerto El Alto** 3.2%, **Desaguadero** 2.9%, **Interior Oruro** 1.6%, **Zona Franca Industrial Patacamaya** 1.5% y **Avaroa** 1.3%.

Al quinto mes de 2011, de las 41 administraciones de aduana que presentan información de recaudación aduanera 23 presentan tasa de variación positiva y 18 registran tasa de variación negativa. Cuatro zonas francas comerciales y una zona franca industrial no generaron recaudación debido a que fueron revocadas sus concesiones.

Recaudación Ordinaria según Administración Aduanera
Enero a Mayo de 2011 (p)
(En miles de bolivianos)



Recaudación Ordinaria según Tipo de Aduana ⁷

Por tipo de aduana a mayo de 2011 se registran los siguientes resultados: las aduanas interiores aumentan la recaudación en 98.6%, las aduanas de frontera incrementan la recaudación en 87.8%, las zonas francas industriales crecen en 24.8% y las aduanas de aeropuerto crecen en 15%, mientras que las zonas francas comerciales disminuyen en -43.8% y las aduanas postales en -2.7%.

RECAUDACIÓN ORDINARIA SEGÚN TIPO DE ADMINISTRACIÓN ADUANERA

Enero a Mayo de 2006 - 2011 (p)

(En miles de bolivianos)

Tipo de Administración	2006	2007	2008	2009	2010	2011
	Ene-May	Ene-May	Ene-May	Ene-May	Ene-May	Ene-May
Total	1,822,371	2,060,471	2,561,118	2,162,216	2,656,567	3,582,752
Interior	596,372	631,785	797,083	785,009	920,593	1,828,441
Aeropuerto	202,119	215,632	240,202	210,328	303,339	348,756
Frontera	318,698	307,877	331,857	287,655	383,329	719,951
Zona Franca Comercial	523,562	629,431	793,458	805,832	909,512	511,405
Zona Franca Industrial	180,617	274,437	397,305	72,138	138,631	173,067
Postal	1,003	1,310	1,213	1,253	1,163	1,132

Variación Porcentual con Relación a Similar Periodo del Año Anterior

Total	35.5	13.1	24.3	-15.6	22.9	34.9
Interior	16.1	5.9	26.2	-1.5	17.3	98.6
Aeropuerto	21.7	6.7	11.4	-12.4	44.2	15.0
Frontera	44.1	-3.4	7.8	-13.3	33.3	87.8
Zona Franca Comercial	19.3	20.2	26.1	1.6	12.9	-43.8
Zona Franca Industrial	4,821.1	51.9	44.8	-81.8	92.2	24.8
Postal	9.5	30.5	-7.4	3.4	-7.2	-2.7

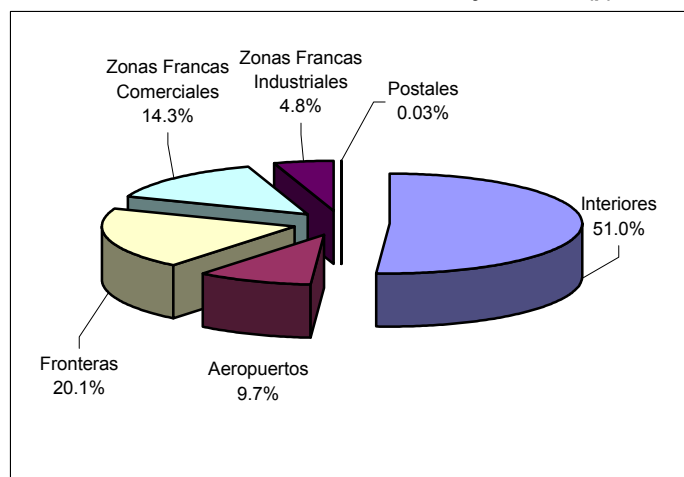
Participación Porcentual

Total	100.0	100.0	100.0	100.0	100.0	100.0
Interior	32.7	30.7	31.1	36.3	34.7	51.0
Aeropuerto	11.1	10.5	9.4	9.7	11.4	9.7
Frontera	17.5	14.9	13.0	13.3	14.4	20.1
Zona Franca Comercial	28.7	30.5	31.0	37.3	34.2	14.3
Zona Franca Industrial	9.9	13.3	15.5	3.3	5.2	4.8
Postal	0.1	0.1	0.0	0.1	0.0	0.0

La información corresponde a la recaudación por importación según aduana de pago y no se refiere a la residencia del importador

En el mismo periodo de análisis se presenta la siguiente composición en cuanto a la recaudación ordinaria por tipo de administración aduanera: **las aduanas interiores generan el 51%**, las aduanas de frontera el 20.1%, las zonas francas comerciales recaudan el 14.3%, las aduanas de aeropuerto el 9.7%, las zonas francas industriales el 4.8% y las aduanas postales menos del 0.1%.

Participación Porcentual de la Recaudación Ordinaria por Tipo de Administración Aduanera, Enero a Mayo de 2011 (p)



Recaudación Programada ⁸ por el Presupuesto General de la Nación

RECAUDACIÓN PROGRAMADA SEGÚN IMPUESTO

Enero a Mayo de 2011 (p)

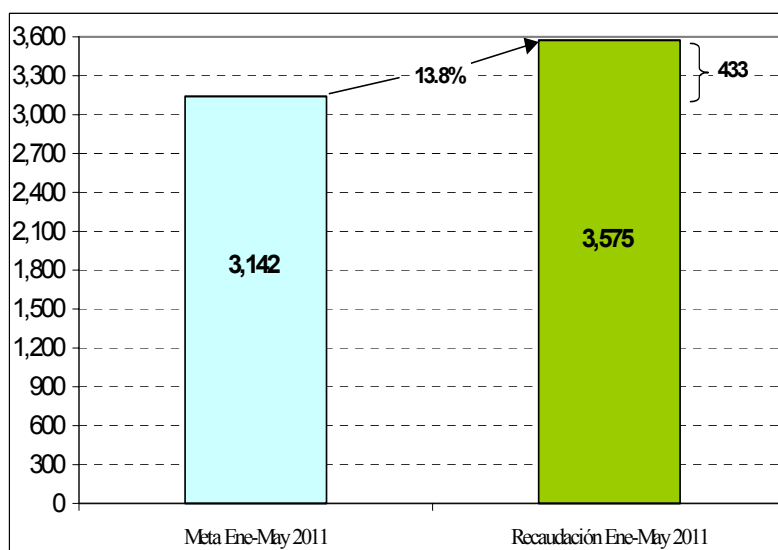
(En millones de bolivianos)

Impuesto	Recaudación Programada	Recaudación Ordinaria	Variación	
			Absoluta	Porcentual
Total	3,142	3,575	433	13.8
GA	603	755	152	25.2
IVA	2,400	2,673	273	11.4
ICE	139	146	8	5.5

La Recaudación Programada acumulada a mayo de 2011 es de 3.142 millones de bolivianos y la recaudación ordinaria registrada –sin IEHD– es de 3.575 millones de bolivianos, determinando un excedente de 433 millones de bolivianos que representa 13.8% más que la recaudación programada para el período enero a mayo de 2011, aspecto que evidencia incremento en la eficiencia operativa aduanera.

Según tributo se registra el siguiente comportamiento: la recaudación ordinaria del GA es mayor en 25.2% respecto a la recaudación programada, la recaudación de IVA es mayor en 11.4% y la recaudación obtenida por ICE es mayor en 5.5% a la recaudación programada acumulada a mayo de 2011.

Recaudación Ordinaria, Programada y Porcentaje de Cumplimiento Enero a Mayo de 2011 (p)



⁷ La Recaudación según Tipo de Aduana, es aquella obtenida a partir de la agregación de la recaudación según aduana de pago en el ámbito de la categorización de las aduanas, la cual no considera la residencia del importador.

⁸ La Recaudación Programada, es la recaudación determinada por el Ministerio de Economía y Finanzas Públicas a partir del Presupuesto General de la Nación, la cual establece metas para el GA, IVA e ICE. Su cuantificación está en función de la evolución de principales agregados macroeconómicos, como son las importaciones y el tipo de cambio, así también un porcentaje de eficiencia recaudatoria de la ANB. La recaudación programada correspondiente a la gestión 2010 no considera la estimación del IEHD, por las bajas tasas que registra en la actualidad este impuesto.

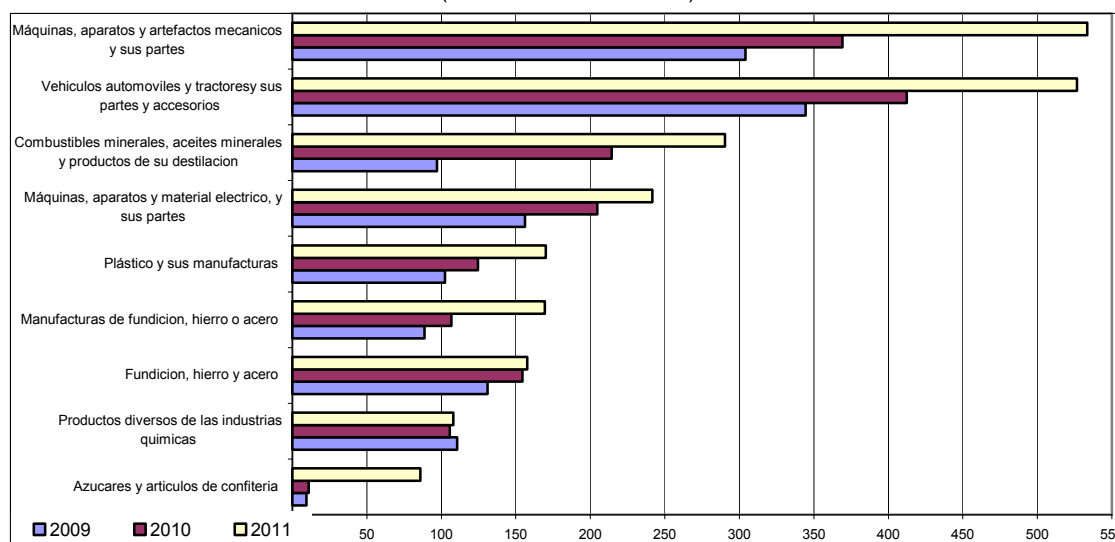
Recaudación Ordinaria según Capítulo de la NANDINA ⁹

Recaudación Ordinaria según Principal Capítulo de la NANDINA, Enero a Mayo de 2008 - 2011 (p)

N°	Capítulo de la NANDINA	Miles de bolivianos				Participación %				Variación %		
		2008	2009	2010	2011	2008	2009	2010	2011	2009	2010	2011
		Ene-May	Ene-May	Ene-May	Ene-May	Ene-May	Ene-May	Ene-May	Ene-May	Ene-May	Ene-May	Ene-May
	Total	2,561,118	2,162,216	2,656,567	3,582,752	100.0	100.0	100.0	100.0	-15.6	22.9	34.9
84	Reactores nucleares, calderas, maquinas, aparatos y artefactos mecanicos; partes de estas maquinas o aparatos	319,848	304,192	369,272	533,564	12.5	14.1	13.9	14.9	-4.9	21.4	44.5
87	Vehiculos automoviles, tractores, velocipedos y demas vehiculos terrestres, sus partes y accesorios	685,183	344,383	412,235	526,669	26.8	15.9	15.5	14.7	-49.7	19.7	27.8
27	Combustibles minerales, aceites minerales y productos de su destilacion; materias bituminosas; ceras minerales	64,333	97,094	214,350	290,324	2.5	4.5	8.1	8.1	50.9	120.8	35.4
85	Máquinas, aparatos y material eléctrico, y sus partes; aparatos de grabacion o reproduccion de sonido, aparatos de grabacion o reproduccion de imagen y sonido en television, y las partes y accesorios de estos	191,520	156,235	204,602	241,661	7.5	7.2	7.7	6.7	-18.4	31.0	18.1
39	Plástico y sus manufacturas	122,132	102,540	124,573	170,011	4.8	4.7	4.7	4.7	-16.0	21.5	36.5
73	Manufacturas de fundición, hierro o acero	95,871	88,754	106,676	169,521	3.7	4.1	4.0	4.7	-7.4	20.2	58.9
72	Fundición, hierro y acero	139,502	130,922	154,309	157,712	5.4	6.1	5.8	4.4	-6.2	17.9	2.2
38	Productos diversos de las industrias químicas	98,483	110,499	105,737	108,041	3.8	5.1	4.0	3.0	12.2	-4.3	2.2
17	Azúcares y artículos de confitería	10,248	9,491	10,961	85,829	0.4	0.4	0.4	2.4	-7.4	15.5	683.1
48	Papel y cartón; manufacturas de pasta de celulosa, de papel o cartón	69,107	64,553	68,070	81,391	2.7	3.0	2.6	2.3	-6.6	5.4	19.6
40	Caucho y sus manufacturas	55,091	44,082	50,629	67,063	2.2	2.0	1.9	1.9	-20.0	14.9	32.5
30	Productos farmacéuticos	43,754	41,176	56,072	64,421	1.7	1.9	2.1	1.8	-5.9	36.2	14.9
90	Instrumentos y aparatos de optica, fotografia o cinematografia, de medida, control o precision; instrumentos y aparatos medicoquirurgicos; partes y accesorios de estos instrumentos o aparatos	29,425	36,645	53,687	56,842	1.1	1.7	2.0	1.6	24.5	46.5	5.9
33	Aceites esenciales y resinoideos; preparaciones de perfumeria, de tocador o de cosmetica	40,018	37,433	46,707	55,397	1.6	1.7	1.8	1.5	-6.5	24.8	18.6
64	Calzado, polainas y artículos analogos; partes de estos artículos	24,972	20,851	27,268	52,793	1.0	1.0	1.0	1.5	-16.5	30.8	93.6
11	Productos de la molineria; malta; almidon y fécula; inulina; gluten de trigo	53,042	58,717	63,161	48,555	2.1	2.7	2.4	1.4	10.7	7.6	-23.1
21	Preparaciones alimenticias diversas	39,415	27,497	38,864	45,337	1.5	1.3	1.5	1.3	-30.2	41.3	16.7
94	Muebles; mobiliario medicoquirurgico; artículos de cama y similares; aparatos de alumbrado no expresados ni comprendidos en otra parte; anuncios, letreros y placas indicadoras luminosos y artículos similares	12,399	15,514	27,399	40,613	0.5	0.7	1.0	1.1	25.1	76.6	48.2
55	Fibras sintéticas o artificiales discontinuas	28,369	19,372	23,594	40,331	1.1	0.9	0.9	1.1	-31.7	21.8	70.9
29	Productos químicos orgánicos	29,469	27,723	34,094	40,212	1.2	1.3	1.3	1.1	-5.9	23.0	17.9
32	Extractos curtientes o tintóreos; taninos y sus derivados; pigmentos y demas materias colorantes; pinturas y barnices; mastiques; tintas	21,361	21,769	28,569	34,470	0.8	1.0	1.1	1.0	1.9	31.2	20.7
62	Prendas y complementos (accesorios), de vestir, excepto los de punto	9,329	8,010	13,184	33,323	0.4	0.4	0.5	0.9	-14.1	64.6	152.8
10	Cereales	28,781	24,721	8,625	32,930	1.1	1.1	0.3	0.9	-14.1	-65.1	281.8
22	Bebidas, líquidos alcohólicos y vinagre	14,708	15,805	23,192	31,136	0.6	0.7	0.9	0.9	7.5	46.7	34.3
61	Prendas y complementos (accesorios), de vestir, de punto	10,070	8,366	15,382	30,966	0.4	0.4	0.6	0.9	-16.9	83.9	101.3
19	Preparaciones a base de cereales, harina, almidon, fécula o leche; productos de pastelería	19,431	19,898	22,368	29,330	0.8	0.9	0.8	0.8	2.4	12.4	31.1
69	Productos cerámicos	11,167	11,615	17,924	25,948	0.4	0.5	0.7	0.7	4.0	54.3	44.8
28	Productos químicos inorgánicos; compuestos inorgánicos u orgánicos de los metales preciosos, de los elementos radiactivos, de metales de las tierras raras o de isotopos	21,126	22,021	21,680	25,800	0.8	1.0	0.8	0.7	4.2	-1.5	19.0
82	Herramientas y útiles, artículos de cuchillería y cubiertos de mesa, de metal comun; partes de estos artículos, de metal comun	14,899	13,351	19,102	25,419	0.6	0.6	0.7	0.7	-10.4	43.1	33.1
	Resto	258,065	278,986	294,282	437,143	10.1	12.9	11.1	12.2	8.1	5.5	48.5

Recaudación Ordinaria según Principal Capítulo de la NANDINA, Enero a Mayo de 2009 – 2011 (p)

(En millones de bolivianos)



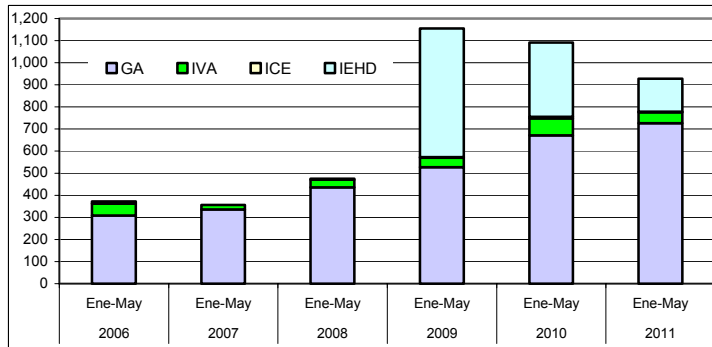
La recaudación por importación de mercaderías según capítulo de la NANDINA presenta el siguiente comportamiento: la importación de Maquinas, aparatos y artefactos mecánicos; y sus partes que presenta recaudación de 533.6 millones de bolivianos y tasa de variación de 44.5% respecto similar período de 2010, en segundo lugar se encuentra la importación de Vehículos automoviles, tractores y demás vehículos terrestres y sus partes presenta recaudación de 526.7 millones de bolivianos y tasa de variación de 27.8%; en tercer lugar está la importación de Combustibles minerales, aceites minerales y productos de su destilación con 290.3 millones de bolivianos de recaudación y tasa de variación de 35.4%; en cuarto lugar se encuentra la importación de Máquinas, aparatos y material eléctrico y sus partes con una recaudación de 241.7 millones de bolivianos y registra tasa de variación de 18.1%, en quinto lugar esta la importación de plástico y sus manufacturas, con 170 millones de bolivianos de recaudación y tasa de variación de 36.5%, le sigue la importación de Manufacturas fundición de hierro o acero que recauda 169.5 millones de bolivianos y tasa de variación de 58.9%. Estos seis capítulos de la NANDINA concentran a abril de 2011 el 53.9% de la recaudación aduanera ordinaria.

Agregando a los seis capítulos anteriores la recaudación obtenida por la importación de Fundición, hierro y acero con una participación del 4.4%, la importación de Productos diversos de las industrias químicas con el 3%, la importación de Azúcares y artículos de confitería que capta el 2.4% y la importación de Papel y Cartón que representa el 2.3%, se alcanza a cubrir el 66% de la recaudación aduanera ordinaria registrada al quinto mes de 2011.

⁹ **NANDINA**, constituye la Nomenclatura Arancelaria Común de la Comunidad Andina y está basada en el Sistema Armonizado de designación y Codificación de Mercancías. El código numérico de la NANDINA está compuesto de ocho dígitos, los dos primeros identifican el Capítulo, los cuatro dígitos la Partida, los seis dígitos la Sub partida del Sistema Armonizado y los ocho dígitos la Sub partida Subregional. Las secciones agrupan capítulos de la NANDINA

Recaudación Liberada¹⁰ del Pago de Tributos

Recaudación Liberada Según Impuesto, Enero a Mayo de 2006 – 2011 (p)
(En millones de bolivianos)



RECAUDACIÓN LIBERADA SEGÚN ACUERDO PREFERENCIAL Y DISPOSICIÓN LIBERATORIA, Enero a Mayo de 2007 - 2011 (p)
(En miles de bolivianos)

Acuerdo Preferencial y Disposición Liberatoria	2007 Ene-May	2008 Ene-May	2009 Ene-May	2010 Ene-May	2011 Ene-May
Total	357,046	474,838	1,154,700	1,090,634	927,791
Acuerdo Preferencial	322,767	391,512	434,354	548,091	706,863
Acuerdo Agropecuario N° 2 (A)	3,555	1,157	2,930	3,416	4,625
Chile (ACE 22)	16,367	16,241	17,614	21,064	25,329
México (ACE 31)	11,460	19,592	24,764	21,170	
México (ACE 66)					18,427
Mercosur (ACE 36)	205,202	235,635	273,868	354,924	479,886
Cuba (ACE 47)	15	1	5	185	12,939
Cuba/Chile (ARPAR4)	9	21	33	23	47
Comunidad Andina	86,159	118,866	115,139	147,308	165,610
Donaciones	5,568	7,105	5,296	2,926	33,984
Exoneraciones	28,711	76,220	715,051	539,617	186,944
Sector Diplomático	413	3,744	8,324	8,178	7,992
Ministerio de Economía y F.P.	25,538	23,521	16,227	46,708	16,274
Organismos Internacionales	426	7,421	7,405	5,453	1,668
YPFB		29,153	656,821	420,576	150,058
Otras Exoneraciones	2,333	12,381	26,274	58,702	10,952

Variación Porcentual con Relación a Similar Periodo del Año Anterior

	2007	2008	2009	2010	2011
Total	-4.1	33.0	143.2	-5.5	-14.9
Acuerdo Preferencial	13.3	21.3	10.9	26.2	29.0
Acuerdo Agropecuario N° 2 (A)	7.6	-67.4	153.2	16.6	35.4
Chile (ACE 22)	10.3	-0.8	8.5	19.6	20.2
México (ACE 31)	13.6	71.0	26.4	-14.5	
México (ACE 66)					18.4
Mercosur (ACE 36)	16.9	14.8	16.2	29.6	35.2
Cuba (ACE 47)		-94.5	525.5	3,507.2	6,893.4
Cuba/Chile (ARPAR4)	-73.2	127.2	57.9	-29.1	101.8
Comunidad Andina	6.2	38.0	-3.1	27.9	12.4
Donaciones	35.9	27.6	-25.5	-44.7	1,061.3
Exoneraciones	-65.5	165.5	838.1	-24.5	-65.4
Sector Diplomático	-61.5	806.3	122.3	-1.8	-2.3
Ministerio de Economía y F.P.	-68.3	-7.9	-31.0	187.8	-65.2
Organismos Internacionales	405.8	1,640.7	-0.2	-26.4	-69.4
YPFB			2,153.0	-36.0	-64.3
Otras Exoneraciones	61.4	430.7	112.2	123.4	-81.3

Participación Porcentual

	2007	2008	2009	2010	2011
Total	100.0	100.0	100.0	100.0	100.0
Acuerdo Preferencial	90.4	82.5	37.6	50.3	76.2
Acuerdo Agropecuario N° 2 (A)	1.0	0.2	0.3	0.3	0.5
Chile (ACE 22)	4.6	3.4	1.5	1.9	2.7
México (ACE 31)	3.2	4.1	2.1	1.9	
México (ACE 66)					2.0
Mercosur (ACE 36)	57.5	49.6	23.7	32.5	51.7
Cuba (ACE 47)	0.0	0.0	0.0	0.0	1.4
Cuba/Chile (ARPAR4)	0.0	0.0	0.0	0.0	0.0
Comunidad Andina	24.1	25.0	10.0	13.5	17.8
Donaciones	1.6	1.5	0.5	0.3	3.7
Exoneraciones	8.0	16.1	61.9	49.5	20.1
Sector Diplomático	0.1	0.8	0.7	0.7	0.9
Ministerio de Economía y F.P.	7.2	5.0	1.4	4.3	1.8
Organismos Internacionales	0.1	1.6	0.6	0.5	0.2
YPFB		6.1	56.9	38.6	16.2
Otras Exoneraciones	0.7	2.6	2.3	5.4	1.2

RECAUDACIÓN LIBERADA SEGÚN IMPUESTO
Enero a Mayo de 2006 - 2011 (p)
(En millones de bolivianos)

Impuesto	2006 Ene-May	2007 Ene-May	2008 Ene-May	2009 Ene-May	2010 Ene-May	2011 Ene-May
Total	372.3	357.0	474.8	1,154.7	1,090.6	927.8
GA	308.6	336.2	435.8	527.6	671.7	726.5
IVA	53.5	19.7	35.0	41.6	76.7	48.7
ICE	10.3	1.2	4.1	3.5	6.7	2.5
IEHD				582.0	335.7	150.1

Variación Porcentual con Relación a Similar Periodo del Año Anterior

	2006	2007	2008	2009	2010	2011
Total	36.7	-4.1	33.0	143.2	-5.5	-14.9
GA	24.4	9.0	29.6	21.1	27.3	8.2
IVA	153.4	-63.2	78.1	18.8	84.3	-36.4
ICE	212.7	-88.5	242.7	-15.0	92.9	-62.7
IEHD					-42.3	-55.3

Participación Porcentual

	2006	2007	2008	2009	2010	2011
Total	100.0	100.0	100.0	49.6	100.0	100.0
GA	82.9	94.2	91.8	45.7	61.6	78.3
IVA	14.4	5.5	7.4	3.6	7.0	5.3
ICE	2.8	0.3	0.9	0.3	0.6	0.3
IEHD				50.4	30.8	16.2

La recaudación liberada del pago de tributos a mayo de 2011, registra disminución de -14.9%, con relación a similar período del año anterior. La recaudación liberada según impuesto presenta los siguientes resultados, el ICE disminuye en -62.7%, el IEHD en -55.3% y el IVA en -36.4%, mientras que la recaudación liberada del GA aumenta en 8.2%.

Del total de recaudación liberada en los cinco primeros meses de 2011, el 78.3% corresponde al GA, el 16.2% al IEHD, el 5.3% al IVA y el 0.3% al ICE.

A nivel de acuerdo preferencial y disposición liberatoria, a mayo de 2011 los Acuerdos Preferenciales representan el 76.2% de la recaudación liberada, las Exoneraciones -del Sector Diplomático, Ministerio de Economía y Finanzas Públicas, Organismos Internacionales, YPFB y otras exoneraciones- representan el 20.1%. Las Donaciones tienen una representación del 3.7% en el total de recaudación liberada a mayo de 2011.

Dentro de los Acuerdos Preferenciales el ACE 36 referente al MERCOSUR representa el 51.7% del total de recaudaciones liberadas, seguida por los trámites acogidos a desgravación con la Comunidad Andina con el 17.8%, el ACE 22 Acuerdo con Chile con el 2.7%, el ACE 66 Acuerdo con México con el 2% y el resto de los acuerdos preferenciales representa menos del 1% de la recaudación liberada a mayo de 2011.

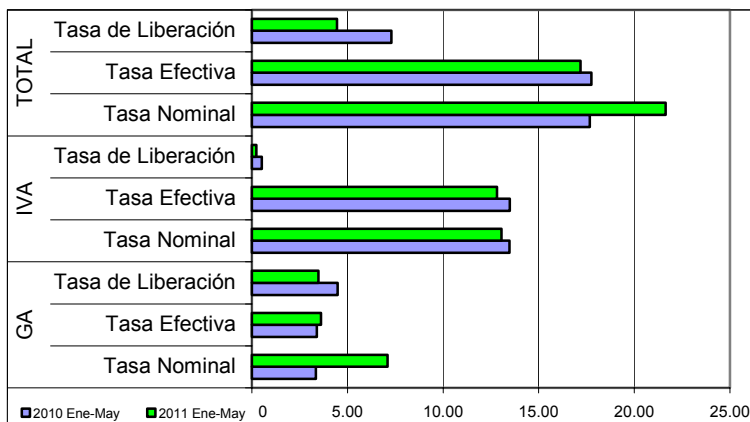
Las exoneraciones de YPFB a mayo de 2010 representaban el 38.6% del total liberado y en la presente gestión alcanzan el 16.2%, esta disminución en -64.3% de las exoneraciones de YPFB explican la caída de las exoneraciones en -65.4% y la disminución del total de la recaudación liberada.

Por otro lado, la recaudación liberada por trámites que se acogen a la desgravación arancelaria de acuerdos preferenciales se incrementa en 29%.

¹⁰ **Recaudación Liberada.** Es la recaudación que se deja de percibir debido al cumplimiento de acuerdos de desgravación arancelaria, como el Acuerdo de Complementación Económica N° 22 entre Bolivia y Chile (ACE 22); Acuerdo de Complementación Económica N° 31 entre Bolivia y México (ACE 31) y reemplazada por el Acuerdo de Complementación Económica N° 66 entre Bolivia y México (ACE 66) a partir del 7 de junio de 2010; Acuerdo de Complementación Económica N° 36 entre Bolivia y MERCOSUR (ACE 36); Acuerdo de Complementación Económica N° 47 entre Bolivia y Cuba (ACE 47); Desgravación arancelaria a las importaciones de bienes originarios de la Comunidad Andina de Naciones (CAN) ; Acuerdo N° 2 de Alcance Parcial para la liberación y expansión del comercio intra regional de semillas entre Argentina, Bolivia, Brasil, Chile, Colombia, Paraguay, Perú y Uruguay-, con el 100% de preferencia arancelaria (AAPAG-2); y el Acuerdo Regional N° 4 Preferencia Arancelaria Regional -PAR 4- entre Argentina, Bolivia, Brasil, Chile, Colombia, Cuba, Ecuador, México, Paraguay, Perú, Uruguay y Venezuela. Actualmente éste Acuerdo se aplica a las importaciones de Bolivia con Chile y Cuba con el 12% de preferencia arancelaria otorgada por el país (AR PAR4); y la determinación de liberaciones impositivas autorizadas por el Ministerio de Economía y Finanzas Públicas, como las donaciones y las exoneraciones referentes a material monetario, bienes de uso militar y material bélico, material publicitario y otros.

Indicadores de Recaudación por Importaciones ¹¹

Tasa Efectiva, Tasa de Liberación y Tasa Nominal del GA e IVA
Enero a Mayo de 2010 - 2011 (p)
(En porcentaje)



La tasa efectiva de las recaudaciones por importación de mercaderías, a nivel general a mayo de 2011 registra decremento en 0.58 puntos porcentuales, es decir, de una tasa efectiva de 17.75% registrada entre enero y mayo de 2010 disminuye a 17.18% en similar período de 2011. La tasa efectiva del IVA ICE e IEHD disminuyen en 0.68, 0.08 y 0.05 puntos porcentuales respectivamente.

A mayo de 2011 la tasa de liberación del GA es de 3.48%, del IVA es 0.23%, del ICE es 0.01% y del IEHD es de 0.72%, aspecto que determina decremento en 1.01 puntos porcentuales en el GA, 0.28 puntos porcentuales en el IVA, 0.03 puntos porcentuales en el ICE y 1.52 puntos porcentuales en el IEHD. Este comportamiento implica se registre tasa de liberación a nivel general de 4.45%, con una disminución de 2.84 puntos porcentuales respecto a similar período de 2010.

La tasa nominal de las recaudaciones aduaneras a nivel general es de 21.63% a mayo de 2011. El GA registró una tasa de 7.1%, el IVA 13.05%, el ICE 0.71% y el IEHD 0.76%. La tasa nominal del IVA e ICE registra disminución en 0.41 y 0.03 puntos porcentuales respectivamente con relación a similar período de la gestión 2011.

TASA EFECTIVA SEGÚN IMPUESTO
Enero a Mayo de 2006 - 2011 (p)
(En porcentaje)

Tipo de Impuesto	2006 Ene-May	2007 Ene-May	2008 Ene-May	2009 Ene-May	2010 Ene-May	2011 Ene-May
Total	18.96	19.35	18.07	18.31	17.75	17.18
GA	3.90	3.94	3.68	3.52	3.39	3.62
IVA	13.63	13.70	12.65	13.73	13.50	12.82
ICE	1.38	1.66	1.68	0.97	0.78	0.70
IEHD	0.05	0.06	0.06	0.10	0.09	0.04
Variación Absoluta						
Total	0.29	0.38	-1.27	0.24	-0.55	-0.58
GA	-0.01	0.04	-0.26	-0.16	-0.13	0.23
IVA	-0.42	0.07	-1.04	1.07	-0.23	-0.68
ICE	0.75	0.27	0.03	-0.72	-0.19	-0.08
IEHD	-0.03	0.00	0.00	0.04	-0.01	-0.05

TASA DE LIBERACIÓN SEGÚN IMPUESTO
Enero a Mayo de 2006 - 2011 (p)
(En porcentaje)

Tipo de Impuesto	2006 Ene-May	2007 Ene-May	2008 Ene-May	2009 Ene-May	2010 Ene-May	2011 Ene-May
Total	3.87	3.32	3.35	9.29	7.29	4.45
GA	3.21	3.13	3.07	4.24	4.49	3.48
IVA	0.56	0.18	0.25	0.33	0.51	0.23
ICE	0.11	0.01	0.03	0.03	0.04	0.01
IEHD				4.68	2.24	0.72
Variación Absoluta						
Total	0.10	-0.56	0.03	5.94	-2.00	-2.84
GA	-0.23	-0.09	-0.05	1.17	0.24	-1.01
IVA	0.26	-0.37	0.06	0.09	0.18	-0.28
ICE	0.06	-0.10	0.02	0.00	0.02	-0.03
IEHD				4.68	-2.44	-1.52

TASA NOMINAL SEGÚN IMPUESTO
Enero a Mayo de 2006 - 2011 (p)
(En porcentaje)

Tipo de Impuesto	2006 Ene-May	2007 Ene-May	2008 Ene-May	2009 Ene-May	2010 Ene-May	2011 Ene-May
Total	19.31	19.49	18.42	17.13	17.66	21.63
GA	4.03	4.00	3.78	3.26	3.35	7.10
IVA	13.79	13.82	12.84	13.06	13.47	13.05
ICE	1.44	1.62	1.74	0.71	0.75	0.71
IEHD	0.05	0.06	0.06	0.10	0.10	0.76
Variación Absoluta						
Total	0.62	0.18	-1.08	-1.28	0.53	3.96
GA	0.08	-0.03	-0.22	-0.51	0.09	3.75
IVA	-0.24	0.02	-0.97	0.22	0.40	-0.41
ICE	0.81	0.19	0.11	-1.03	0.04	-0.03
IEHD	-0.03	0.00	0.00	0.04	0.00	0.66

¹¹ Indicadores relacionados a la recaudación por importaciones:

Tasa Efectiva: Muestra el porcentaje que representa la recaudación aduanera respecto del valor CIF de Importación.

$$\text{Tasa Efectiva} = \frac{\text{Recaudación pagada}}{\text{Importación}} * 100$$

Tasa de Liberación: Muestra el porcentaje que representa la recaudación liberada del pago de tributos respecto del valor CIF de importación.

$$\text{Tasa de Liberación} = \frac{\text{Recaudación liberada}}{\text{Importación}} * 100$$

Tasa Nominal: Muestra el porcentaje que representa la recaudación potencial respecto del valor CIF de Importación.

$$\text{Tasa Nominal} = \text{Tasa Efectiva} + \text{Tasa de liberación}$$

Consultas a:

ADUANA NACIONAL DE BOLIVIA - Unidad de Estudios Económicos y Estadística
Av. 20 de Octubre N° 2038 Teléfono 2152881 Fax 2116763 e-mail: gchavez@aduana.gob.bo

Aduana Nacional

Porque Bolivia Importa... ¡y Exporta!

