

Recaudación Total ¹ para el Tesoro General de la Nación

Al mes de junio de 2011, la recaudación total acumulada por importación de mercancías registra incremento de 38.2% con relación a similar período de la gestión 2010, este crecimiento se explica por comportamiento registrado en la recaudación ordinaria entre enero y junio de 2011, que representa el 100% de la recaudación total y muestra incremento de 38.2% respecto a similar período del año anterior, cabe destacar que se registra una recaudación de 1.237.2 millones de bolivianos más que la recaudación total registrada entre enero y junio de 2010.

RECAUDACIÓN TOTAL, Enero a Junio de 2006 - 2011 (p)

(En millones de bolivianos)

Recaudación	2006	2007	2008	2009	2010	2011
	Ene-Jun	Ene-Jun	Ene-Jun	Ene-Jun	Ene-Jun	Ene-Jun
Recaudación Total	2,200.1	2,508.5	3,210.1	2,643.8	3,241.2	4,478.5
Recaudación Ordinaria	2,200.1	2,480.9	3,206.6	2,643.7	3,241.2	4,478.5
Recaudación Extraordinaria		27.6	3.5	0.2		
Variación Porcentual con Relación a Similar Período del Año Anterior						
Recaudación Total	33.1	14.0	28.0	-17.6	22.6	38.2
Recaudación Ordinaria	33.3	12.8	29.3	-17.6	22.6	38.2
Recaudación Extraordinaria			-87.4	-94.9		

Recaudación Ordinaria ²

RECAUDACIÓN ORDINARIA SEGÚN IMPUESTO

Enero a Junio de 2006 - 2011 (p)

(En millones de bolivianos)

Impuesto	2006	2007	2008	2009	2010	2011
	Ene-Jun	Ene-Jun	Ene-Jun	Ene-Jun	Ene-Jun	Ene-Jun
Total	2,200.1	2,480.9	3,206.6	2,643.7	3,241.2	4,478.5
GA	453.8	503.2	647.9	500.7	622.7	918.1
IVA	1,580.8	1,762.9	2,259.3	2,012.0	2,455.5	3,375.8
ICE	159.1	207.2	288.5	116.4	146.6	174.0
IEHD	6.4	7.6	11.0	14.6	16.4	10.6

Variación Porcentual con Relación a Similar Período del Año Anterior

Total	33.3	12.8	29.3	-17.6	22.6	38.2
GA	31.2	10.9	28.8	-22.7	24.3	47.4
IVA	27.8	11.5	28.2	-10.9	22.0	37.5
ICE	160.4	30.2	39.3	-59.7	26.0	18.7
IEHD	-9.7	19.6	44.2	32.5	12.5	-35.2

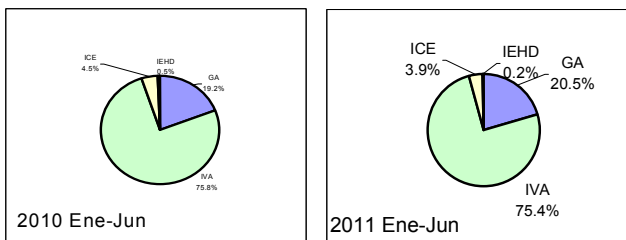
Participación Porcentual

Total	100.0	100.0	100.0	100.0	100.0	100.0
GA	20.6	20.3	20.2	18.9	19.2	20.5
IVA	71.8	71.1	70.5	76.1	75.8	75.4
ICE	7.2	8.4	9.0	4.4	4.5	3.9
IEHD	0.3	0.3	0.3	0.6	0.5	0.2

Participación en la Recaudación Ordinaria por Impuesto

Enero a Junio de 2010 - 2011 (p)

(En porcentaje)



La recaudación ordinaria por importación de mercancías según impuesto registra el siguiente comportamiento: la recaudación del **Gravamen Arancelario (GA)** crece en 47.4%, el **Impuesto al Valor Agregado (IVA)** aumenta en 37.5% y la recaudación del **Impuesto al Consumo Específico (ICE)** crece en 18.7%, mientras que la recaudación del **Impuesto Especial a los Hidrocarburos y Derivados (IEHD)** disminuye en -35.2%. En cuanto a la participación porcentual de los impuestos respecto al total de recaudación ordinaria, se registran el siguiente comportamiento: el GA incrementa su participación de 19.2% registrado de enero a junio de 2010 a 20.5% en similar período de 2011. Por el contrario, la participación del IVA disminuye de 75.8% registrado de enero a junio de 2010 a 75.4% en similar período de 2011. La tasa de participación del ICE disminuye de 4.5% registrado de enero a junio de 2010 a 3.9% en similar período de 2011 y la tasa de participación del IEHD disminuye de 0.5% registrado de enero a junio de 2010 a 0.2% en similar período de 2011.

La recaudación ordinaria en efectivo se incrementa en 31.4% y la recaudación ordinaria en valores crece en 141.4% de enero a junio de 2011. En el periodo de análisis la recaudación en efectivo representa el 89.2% del total recaudado.

RECAUDACIÓN ORDINARIA SEGUN TIPO DE PAGO

Enero a Junio de 2006 - 2011 (p)

(En millones de bolivianos)

Recaudación	2006	2007	2008	2009	2010	2011
	Ene-Jun	Ene-Jun	Ene-Jun	Ene-Jun	Ene-Jun	Ene-Jun
Recaudación Ordinaria	2,200.1	2,480.9	3,206.6	2,643.7	3,241.2	4,478.5
Recaudación en Efectivo	2,072.0	2,392.4	3,082.4	2,522.6	3,041.2	3,995.5
Recaudación en Valores	128.1	88.5	124.3	121.0	200.1	482.9

Variación Porcentual con Relación a Similar Período del Año Anterior

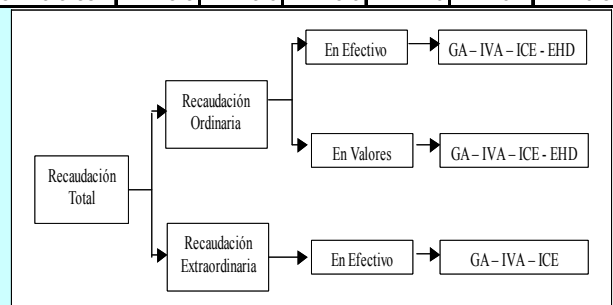
Recaudación Ordinaria	33.3	12.8	29.3	-17.6	22.6	38.2
Recaudación en Efectivo	32.0	15.5	28.8	-18.2	20.6	31.4
Recaudación en Valores	58.0	-30.9	40.4	-2.6	65.3	141.4

Participación Porcentual

Recaudación Ordinaria	100.0	100.0	100.0	100.0	100.0	100.0
Recaudación en Efectivo	94.2	96.4	96.1	95.4	93.8	89.2
Recaudación en Valores	5.8	3.6	3.9	4.6	6.2	10.8

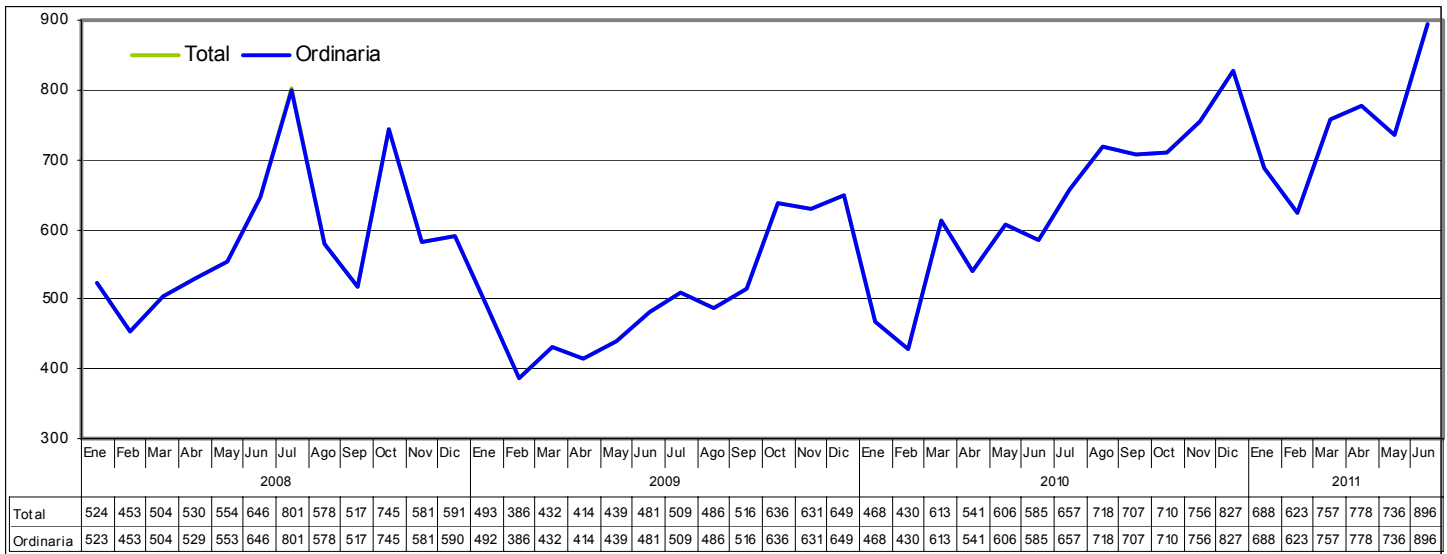
¹ **Recaudación Total**, es la recaudación obtenida del pago de tributos por importaciones regulares de mercancías y la recaudación obtenida a partir de la implementación de programas eventuales de regularización impositiva. Se cuantifica para los siguientes tipos de tributos: Gravamen Arancelario (GA), Impuesto al Valor Agregado (IVA), Impuesto al Consumo Específico (ICE) e Impuesto Especial a los Hidrocarburos y Derivados (IEHD).

² **Recaudación Ordinaria**, es la recaudación obtenida del pago de tributos por importaciones regulares de mercancías, cuantificadas según tipo de impuesto y tipo de pago, es decir, pagados en efectivo ó pagados mediante la presentación certificados valorados.

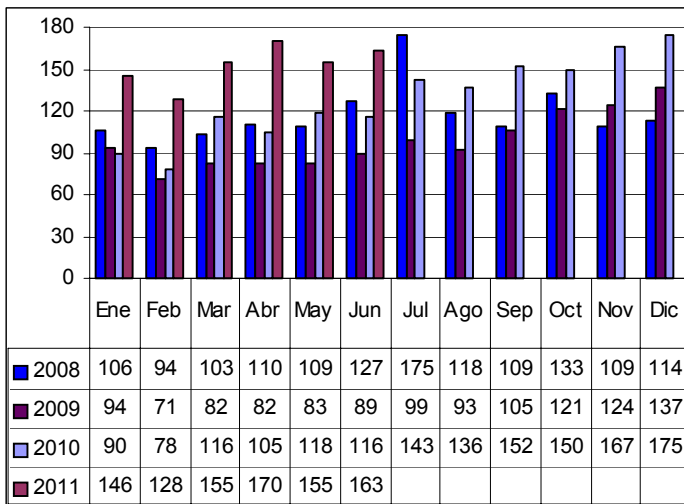


Recaudaciones por Importación

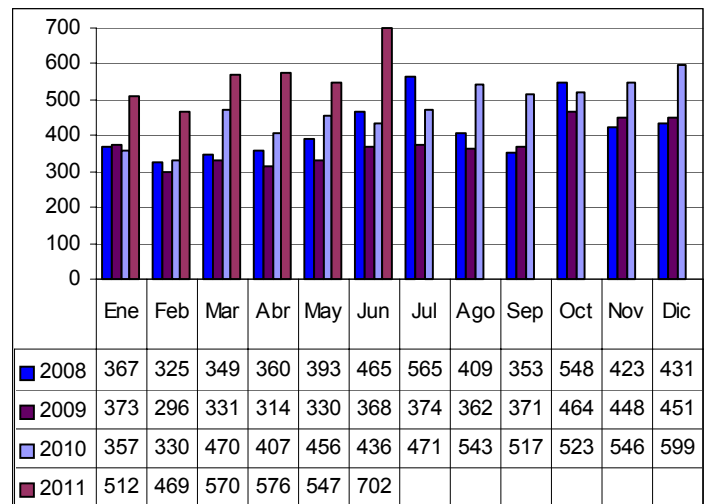
Recaudación Total y Ordinaria Según Año y Mes, 2008 - 2011 (p)
(En millones de bolivianos)



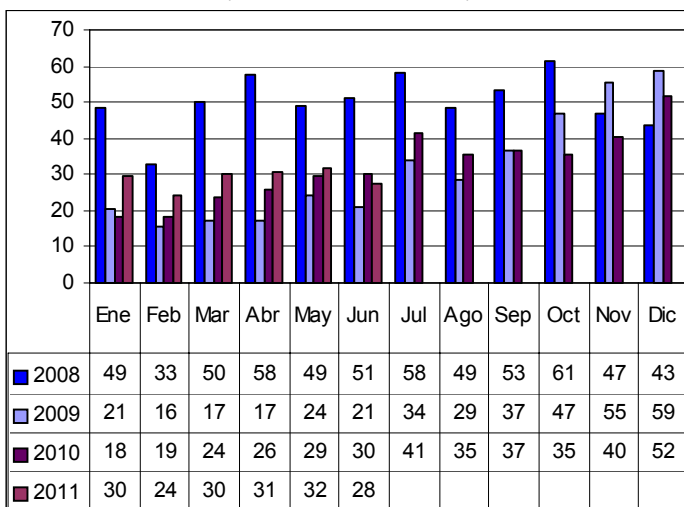
Recaudación Ordinaria del GA, 2008 – 2011 (p)
(En millones de bolivianos)



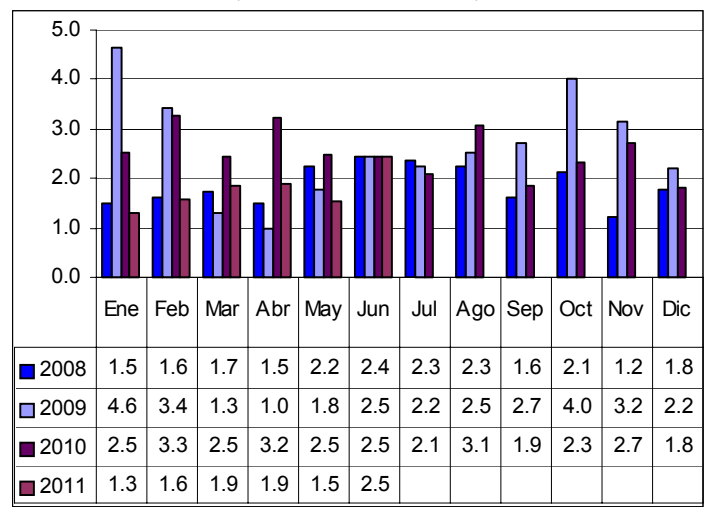
Recaudación Ordinaria del IVA, 2008 – 2011 (p)
(En millones de bolivianos)



Recaudación Ordinaria del ICE, 2008 – 2011 (p)
(En millones de bolivianos)

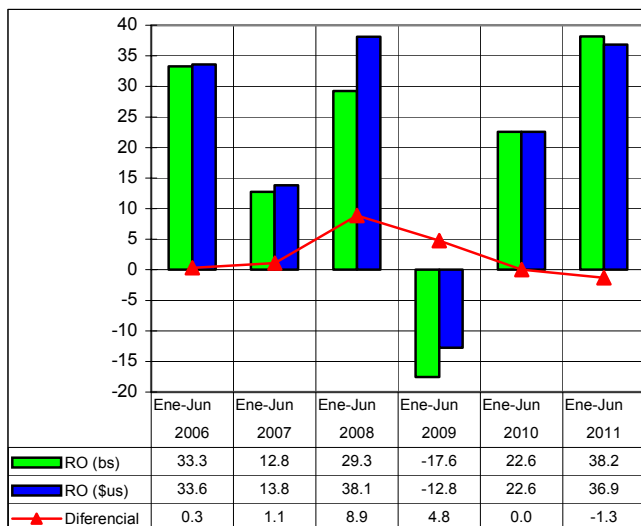


Recaudación Ordinaria del IEHD, 2008 – 2011 (p)
(En millones de bolivianos)



Recaudación Total en dólares americanos ³

Tasa de Variación de la Recaudación Ordinaria en bolivianos y dólares americanos Enero a Junio de 2006 – 2011 (p)
(En porcentaje)



RECAUDACIÓN TOTAL, Enero a Junio de 2006 - 2011 (p)
(En millones de dólares americanos)

Recaudación	2006 Ene-Jun	2007 Ene-Jun	2008 Ene-Jun	2009 Ene-Jun	2010 Ene-Jun	2010 Ene-Jun
Recaudación Total	272.7	313.9	429.2	374.0	458.5	627.4
Recaudación Ordinaria	272.7	310.4	428.8	373.9	458.5	627.4
Recaudación Extraordinaria		3.5	0.5	0.0		
Variación Porcentual con Relación a Similar Periodo del Año Anterior						
Recaudación Total	33.4	15.1	36.8	-12.9	22.6	36.9
Recaudación Ordinaria	33.6	13.8	38.1	-12.8	22.6	36.9
Recaudación Extraordinaria			-86.6	-94.6		

La recaudación ordinaria en bolivianos registra incremento de 38.2% y la **recaudación ordinaria expresada en dólares americanos registra un incremento de 36.9%**, aspecto que se explica por la variación del tipo de cambio a junio de 2011.

Al sexto mes de 2011 la **recaudación ordinaria alcanza a 627.4 millones de dólares**, es decir 169 millones de dólares más que en similar periodo de la gestión 2010.

La gráfica muestra el impacto de la variación del tipo de cambio en las recaudaciones aduaneras, determinando la existencia de un diferencial de 0.3 puntos porcentuales registrado en similar mes de 2006 y un diferencial negativo de 1.3 puntos porcentuales a junio de 2011.

Recaudación Extraordinaria ⁴

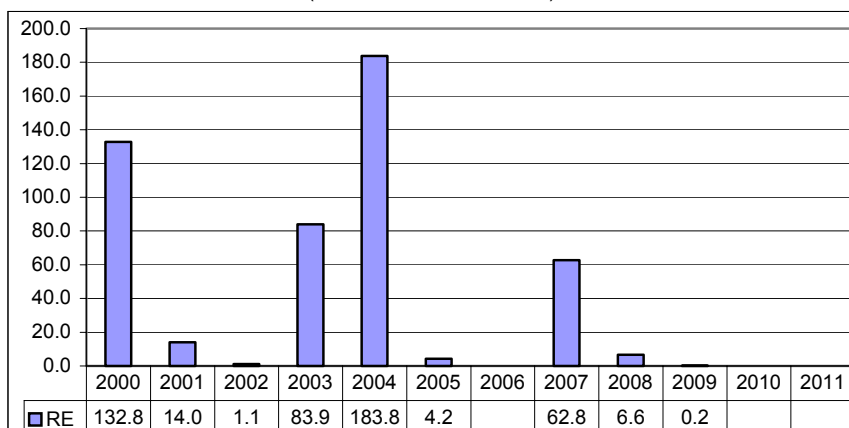
RECAUDACIÓN EXTRAORDINARIA SEGÚN IMPUESTO, 2000 - 2011
(En millones de bolivianos)

Impuesto	2000	2001	2002	2003	2004	2005	2006	2007	2008	2009	2010	2011
Total	132.8	14.0	1.1	83.9	183.8	4.2		62.8	6.6	0.2		
GA	27.9	3.1	0.4	20.4	45.2	1.0		13.6	1.4	0.0		
IVA	56.4	7.6	0.7	34.0	80.2	2.2		25.4	2.6	0.1		
ICE	48.6	3.3	0.1	28.7	58.0	0.9		23.8	2.6	0.1		
IEHD				0.8	0.4							

Participación Porcentual

Total	100.0	100.0	100.0	100.0	100.0	100.0		100.0	100.0	100.0		
GA	21.0	21.9	32.5	24.3	24.6	24.6		21.6	21.0	21.4		
IVA	42.5	54.4	58.2	40.5	43.6	52.8		40.5	39.1	40.1		
ICE	36.6	23.7	9.3	34.2	31.6	22.6		37.9	39.9	38.6		
IEHD				0.9	0.2							

Recaudación Extraordinaria, 2000 – 2011
(En millones de bolivianos)



Mediante Decreto Supremo 25575 y Decreto Supremo 25801 se efectuó entre el 05/11/99 al 31/08/00 el primer Programa de Regularización del periodo 2000 al 2009, posteriormente mediante Ley 2152 y en el periodo 23/11/00 al 28/02/01 se realizó un segundo programa de regularización.

Mediante Ley 2332 del 08/02/02 al 09/09/02 se efectuó un tercer programa. En la gestión 2003 se inició el programa de más larga duración a partir de la Ley 2492, Decreto Supremo 27352, Ley 2647 y Decreto Supremo 27627, este programa se realizó en el periodo 08/09/03 al 30/09/05, en el mismo no solamente se regularizaron vehículos automotores sino también otras mercancías que habían ingresado ilegalmente.

En la gestión 2006 no se implementó ningún programa eventual de regularización.

Finalmente, mediante Ley 3467 de 12-09-2006 y reglamentada por el Decreto Supremo 28963 de 06-12-2006 se efectuó a partir de enero de 2007 hasta febrero de 2009, el último programa de regularización del periodo de análisis.

Analizando los años comprendidos en el periodo 2000 a 2009, se observa que en la gestión 2004 se registro la mayor recaudación extraordinaria con 183.8 millones de bolivianos, en segundo lugar esta la recaudación extraordinaria de la gestión 2000 con 132.8 millones de bolivianos, mientras que la recaudación extraordinaria obtenida en la gestión 2009 es la menor del periodo, debido a que el programa de regularización estaba en su etapa final.

³ **Recaudación Total en dólares americanos**, considera el tipo de cambio oficial de venta del dólar americano proporcionado por el Banco Central de Bolivia, vigente a la fecha de aceptación de la declaración de mercancías y que la ANB actualiza semanalmente.

⁴ **Recaudación Extraordinaria**, es la recaudación obtenida por el pago de tributos a partir de la implementación de programas de regularización positiva.

Recaudación Ordinaria según Departamento ⁵

RECAUDACIÓN ORDINARIA SEGÚN DEPARTAMENTO

Enero a Junio de 2006 - 2011 (p)

(En miles de bolivianos)

Departamento	2006 Ene-Jun	2007 Ene-Jun	2008 Ene-Jun	2009 Ene-Jun	2010 Ene-Jun	2011 Ene-Jun
Total	2,200,115	2,480,896	3,206,645	2,643,655	3,241,242	4,478,467
Chuquisaca	7,958	15,679	10,269	10,399	17,560	15,929
La Paz	566,019	646,729	908,072	657,083	843,624	1,223,756
Oruro	189,583	207,153	303,775	189,628	218,898	362,709
Cochabamba	276,445	346,928	426,247	274,726	298,319	375,255
Potosí	111,419	150,543	126,168	125,075	134,292	126,159
Tarija	158,046	108,856	150,123	110,793	161,290	291,381
Santa Cruz	888,162	1,002,732	1,280,931	1,273,695	1,561,847	2,081,200
Beni	2,458	2,040	626	2,238	5,237	1,900
Pando	26	237	433	18	175	178

Variación Porcentual con Relación a Similar Periodo del Año Anterior

Departamento	2006	2007	2008	2009	2010	2011
Total	33.3	12.8	29.3	-17.6	22.6	38.2
Chuquisaca	28.4	97.0	-34.5	1.3	68.9	-9.3
La Paz	29.6	14.3	40.4	-27.6	28.4	45.1
Oruro	43.2	9.3	46.6	-37.6	15.4	65.7
Cochabamba	62.6	25.5	22.9	-35.5	8.6	25.8
Potosí	106.3	35.1	-16.2	-0.9	7.4	-6.1
Tarija	3.4	-31.1	37.9	-26.2	45.6	80.7
Santa Cruz	27.8	12.9	27.7	-0.6	22.6	33.3
Beni	-25.7	-17.0	-69.3	257.4	133.9	-63.7
Pando				-96.0	897.7	2.2

Participación Porcentual

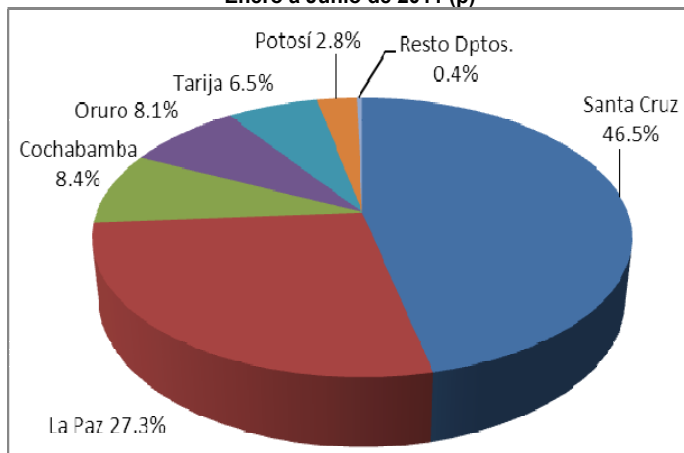
Departamento	2006	2007	2008	2009	2010	2011
Total	100.0	100.0	100.0	100.0	100.0	100.0
Chuquisaca	0.4	0.6	0.3	0.4	0.5	0.4
La Paz	25.7	26.1	28.3	24.9	26.0	27.3
Oruro	8.6	8.3	9.5	7.2	6.8	8.1
Cochabamba	12.6	14.0	13.3	10.4	9.2	8.4
Potosí	5.1	6.1	3.9	4.7	4.1	2.8
Tarija	7.2	4.4	4.7	4.2	5.0	6.5
Santa Cruz	40.4	40.4	39.9	48.2	48.2	46.5
Beni	0.1	0.1	0.0	0.1	0.2	0.0
Pando	0.0	0.0	0.0	0.0	0.0	0.0

La información corresponde a la recaudación por importación según aduana de pago y no se refiere a la residencia del importador

La recaudación ordinaria al sexto mes de 2011, según departamento presenta aumento en el pago de tributos en administraciones de aduana de Tarija en 80.7%, Oruro en 65.7%, La Paz en 45.1%, Santa Cruz en 33.3%, Cochabamba en 25.8% y Pando en 2.2%, mientras que Potosí, Chuquisaca y Beni disminuyen la recaudación en -6.1%, -9.3% y -63.7% respectivamente.

El departamento de Santa Cruz recauda el 46.5% del total de las recaudaciones ordinarias, La Paz el 27.3%, Cochabamba 8.4%, Oruro 8.1%, Tarija 6.5% y Potosí 2.8%, concentrando estos seis departamentos el 99.6% de las recaudaciones ordinarias a junio de 2011. Las administraciones de aduana que se encuentran en los departamentos de Chuquisaca, Beni y Pando concentran solamente el 0.4% de las recaudaciones ordinarias.

Estructura Porcentual de Recaudación Ordinaria por Departamento Enero a Junio de 2011 (p)

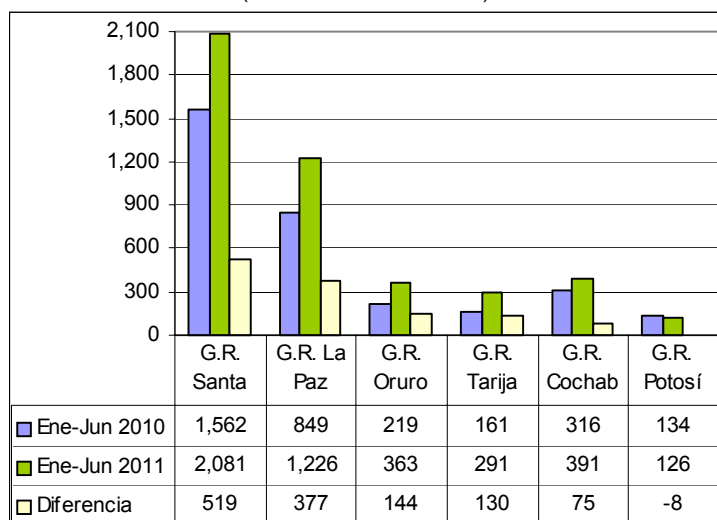


Recaudación Ordinaria según Gerencia Regional ⁶ y Aduana

Recaudación Ordinaria Según Gerencia Regional

Enero a Junio de 2010 - 2011 (p)

(En millones de bolivianos)



A junio de 2011, la recaudación ordinaria según Gerencia Regional presenta el siguiente comportamiento: la Gerencia Tarija se incrementa en 80.7%, la recaudación de la Gerencia Oruro crece en 65.7%, la Gerencia La Paz aumenta en 44.4%, la Gerencia Regional Santa Cruz en 33.3% y la recaudación de la Gerencia Regional Cochabamba crece en 23.8%, mientras que la Gerencia Regional Potosí disminuye en -6.1% la recaudación ordinaria al mes de junio de 2011.

La Gerencia Regional de Santa Cruz concentra el 46.5% de la recaudación al mes de junio de 2011, la Gerencia La Paz el 27.4% y la Gerencia Cochabamba el 8.7%, representando las tres gerencias el 82.6% de la recaudación al sexto mes de 2011.

La diferencia de 1.237 millones de bolivianos registrada entre la recaudación registrada entre enero y junio de 2011 respecto a la recaudación de similar periodo de 2010, según Gerencia Regional muestra las siguientes diferencias: la Gerencia Regional de Santa Cruz registra una diferencia de 519 millones de bolivianos entre la recaudación registrada de enero a junio de 2011 respecto a la recaudación en similar periodo de 2010, le sigue la Gerencia La Paz con un diferencial de 377 millones de bolivianos y en tercer lugar se encuentra la Gerencia de Oruro con 144 millones de bolivianos.

⁵ La Recaudación según Departamento, es aquella obtenida a partir de la agregación de la recaudación según aduana de pago en el ámbito geográfico departamental, la cual no considera la residencia del importador.

⁶ La Recaudación según Gerencia Regional, es aquella obtenida a partir de la agregación de la recaudación según aduana de pago en el ámbito administrativo de la Aduana Nacional, la cual no considera la residencia del importador.

Recaudaciones por Importación

5

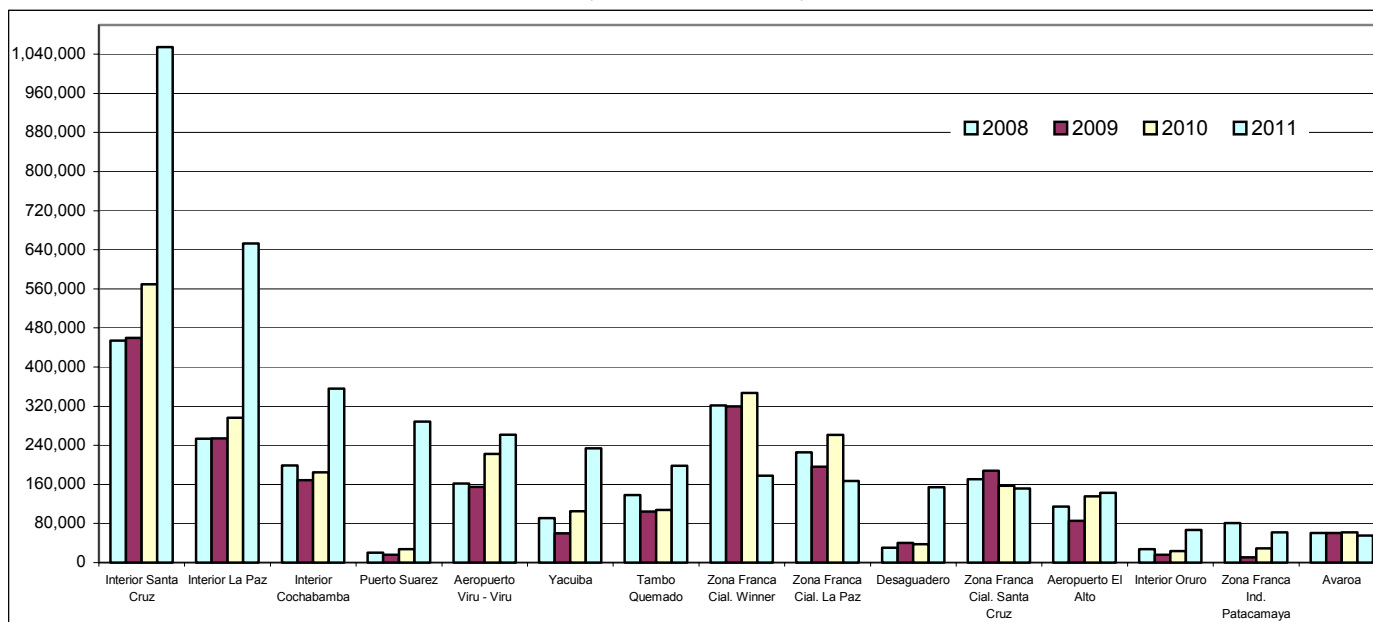
RECAUDACIÓN ORDINARIA SEGÚN GERENCIA REGIONAL Y ADMINISTRACIÓN DE ADUANA, Enero a Junio 2006 - 2011 (p)

Gerencia Regional Administración de Aduana	Miles de bolivianos						Variación Porcentual						Participación Porcentual					
	2006	2007	2008	2009	2010	2011	2006	2007	2008	2009	2010	2011	2006	2007	2008	2009	2010	2011
	Ene-Jun	Ene-Jun	Ene-Jun	Ene-Jun	Ene-Jun	Ene-Jun	Ene-Jun	Ene-Jun	Ene-Jun	Ene-Jun	Ene-Jun	Ene-Jun	Ene-Jun	Ene-Jun	Ene-Jun	Ene-Jun	Ene-Jun	Ene-Jun
Total	2,200,115	2,480,896	3,206,645	2,643,655	3,241,242	4,478,467	33.3	12.8	29.3	-17.6	22.6	38.2	100.0	100.0	100.0	100.0	100.0	100.0
GERENCIA DE LA PAZ	568,503	649,006	909,132	659,339	849,035	1,225,834	29.1	14.2	40.1	-27.5	28.8	44.4	25.8	26.2	28.4	24.9	26.2	27.4
Interior La Paz	219,312	229,331	253,223	254,046	295,916	652,713	5.7	4.6	10.4	0.3	16.5	120.6	10.0	9.2	7.9	9.6	9.1	14.6
Aeropuerto El Alto	94,365	96,214	114,825	85,109	135,715	142,490	0.4	2.0	19.3	-25.9	59.5	5.0	4.3	3.9	3.6	3.2	4.2	3.2
Zona Franca Cial. La Paz	125,784	153,957	225,635	195,892	261,040	166,610	19.3	22.4	46.6	-13.2	33.3	-36.2	5.7	6.2	7.0	7.4	8.1	3.7
Charaña	15,906	19,132	31,301	16,970	15,253	10,326	0.9	20.3	63.6	-45.8	-10.1	-32.3	0.7	0.8	1.0	0.6	0.5	0.2
Zona Franca Ind. La Paz	76,441	100,691	147,418	32,291	43,829	35,299	2,781.3	31.7	46.4	-78.1	35.7	-19.5	3.5	4.1	4.6	1.2	1.4	0.8
Guayaramerín	2,296	1,994	418	2,216	5,218	1,900	-30.6	-13.2	-79.0	430.1	135.4	-63.6	0.1	0.1	0.0	0.1	0.2	0.0
Desaguadero	10,015	12,854	30,296	40,075	37,855	154,205	126.6	28.3	135.7	32.3	-5.5	307.4	0.5	0.5	0.9	1.5	1.2	3.4
Zona Franca Cial. Desaguadero	12,703	17,581	24,272	21,472	24,495	2	91.4	38.4	38.1	-11.5	14.1	-100.0	0.6	0.7	0.8	0.8	0.8	0.0
Interior Cobija					91													0.0
Zona Franca Cial. Cobija	26	237	433	18	83	178	-78.1	813.5	83.1	-96.0	375.2	114.5	0.0	0.0	0.0	0.0	0.0	0.0
Postal La Paz	271	325	376	477	373	575	-29.3	20.0	15.7	26.8	-21.8	54.1	0.0	0.0	0.0	0.0	0.0	0.0
Zona Franca Cial. Guayaramerín	162	47	208	22	19			-71.0	343.6	-89.4	-15.2		0.0	0.0	0.0	0.0	0.0	
Zona Franca Ind. Patacamaya	11,222	16,643	80,726	10,751	29,148	61,536		48.3	385.0	-86.7	171.1	111.1	0.5	0.7	2.5	0.4	0.9	1.4
GERENCIA DE ORURO	189,583	207,153	303,775	189,628	218,898	362,709	43.2	9.3	46.6	-37.6	15.4	65.7	8.6	8.3	9.5	7.2	6.8	8.1
Interior Oruro	18,454	19,012	27,150	15,911	23,522	66,628	-4.3	3.0	42.8	-41.4	47.8	183.3	0.8	0.8	0.8	0.6	0.7	1.5
Zona Franca Cial. Oruro	12,826	20,397	32,439	23,889	33,645	30,703	3.7	59.0	59.0	-26.4	40.8	-8.7	0.6	0.8	1.0	0.9	1.0	0.7
Zona Franca Ind. Oruro	28,588	51,502	71,542	14,344	20,945	30,928	12,246.3	80.2	38.9	-79.9	46.0	47.7	1.3	2.1	2.2	0.5	0.6	0.7
Tambo Quemado	99,603	72,108	138,392	104,684	107,684	198,182	23.9	-27.6	91.9	-24.4	2.9	84.0	4.5	2.9	4.3	4.0	3.3	4.4
Pisiga	30,112	44,133	34,252	30,800	33,103	36,268	49.4	46.6	-22.4	-10.1	7.5	9.6	1.4	1.8	1.1	1.2	1.0	0.8
GERENCIA DE POTOSI	111,419	150,543	126,168	125,075	134,292	126,159	106.3	35.1	-16.2	-0.9	7.4	-6.1	5.1	6.1	3.9	4.7	4.1	2.8
Interior Potosí	3,882	10,433	15,418	7,255	13,319	30,329	-81.1	168.7	47.8	-52.9	83.6	127.7	0.2	0.4	0.5	0.3	0.4	0.7
Avaroa	70,090	93,293	60,501	60,593	61,950	55,600		33.1	-35.1	0.2	2.2	-10.2	3.2	3.8	1.9	2.3	1.9	1.2
Apacheta	183	139	207	87	101	203		-24.2	49.6	-58.3	16.6	101.0	0.0	0.0	0.0	0.0	0.0	0.0
Villazón	36,304	45,077	45,979	54,445	56,404	40,027	11.9	24.2	2.0	18.4	3.6	-29.0	1.7	1.8	1.4	2.1	1.7	0.9
Zona Franca Cial. Villazón	960	1,602	4,062	2,695	2,518		-3.0	66.9	153.6	-33.7	-6.6		0.0	0.1	0.1	0.1	0.1	
GERENCIA DE COCHABAMBA	284,403	362,607	436,516	285,125	315,879	391,184	61.4	27.5	20.4	-34.7	10.8	23.8	12.9	14.6	13.6	10.8	9.7	8.7
Interior Cochabamba	133,959	129,310	198,505	169,108	184,785	356,303	38.7	-3.5	53.5	-14.8	9.3	92.8	6.1	5.2	6.2	6.4	5.7	8.0
Zona Franca Cial. Cochabamba	55,092	70,291	74,795	65,669	72,221		27.0	27.6	6.4	-12.2	10.0		2.5	2.8	2.3	2.5	2.2	
Zona Franca Ind. Cochabamba	71,509	129,238	137,325	24,651	26,159		446.9	80.7	6.3	-82.0	6.1		3.3	5.2	4.3	0.9	0.8	
Aeropuerto Cochabamba	15,197	17,221	14,731	14,410	14,587	18,462	-7.9	13.3	-14.5	-2.2	1.2	26.6	0.7	0.7	0.5	0.5	0.5	0.4
Interior Sucre	7,958	15,679	10,269	10,399	17,560	15,929	28.4	97.0	-34.5	1.3	68.9	-9.3	0.4	0.6	0.3	0.4	0.5	0.4
Postal Cochabamba	688	868	892	888	567	490	50.6	26.2	2.7	-0.4	-36.1	-13.6	0.0	0.0	0.0	0.0	0.0	0.0
GERENCIA DE SANTA CRUZ	888,162	1,002,732	1,280,931	1,273,695	1,561,847	2,081,200	27.8	12.9	27.7	-0.6	22.6	33.3	40.4	40.4	39.9	48.2	48.2	46.5
Interior Santa Cruz	307,172	338,966	454,366	460,107	569,626	1,054,815	31.5	10.4	34.0	1.3	23.8	85.2	14.0	13.7	14.2	17.4	17.6	23.6
Zona Franca Cial. Santa Cruz	102,969	103,340	170,954	188,020	157,245	151,723	11.3	0.4	65.4	10.0	-16.4	-3.5	4.7	4.2	5.3	7.1	4.9	3.4
Aeropuerto Viru - Viru	130,925	144,538	161,978	154,477	222,132	261,730	37.5	10.4	12.1	-4.6	43.8	17.8	6.0	5.8	5.1	5.8	6.9	5.8
Zona Franca Cial. Puerto Suarez	29,718	41,817	51,529	52,488	65,787	44,648	-1.9	40.7	23.2	1.9	25.3	-32.1	1.4	1.7	1.6	2.0	2.0	1.0
Zona Franca Ind. Puerto Suarez			60	464	485	1,041				670.4	4.6	114.5			0.0	0.0	0.0	0.0
Puerto Suarez	9,206	15,763	20,309	15,624	27,504	288,512	-48.6	71.2	28.8	-23.1	76.0	949.0	0.4	0.6	0.6	0.6	0.8	6.4
Zona Franca Cial. Puerto Aguirre	47,681	46,582	48,563	64,318	106,848	20,772	57.4	-2.3	4.3	32.4	66.1	-80.6	2.2	1.9	1.5	2.4	3.3	0.5
San Matías	697	2,010	5,103	3,340	2,897	1,356	-78.3	188.4	153.9	-34.6	-13.3	-53.2	0.0	0.1	0.2	0.1	0.1	0.0
Zona Franca Cial. San Matías			16	4,145	901	28				25,292.1	-78.3	-96.8			0.0	0.2	0.0	0.0
Postal Santa Cruz	293	386	178	169	476	326	0.0	31.8	-53.8	-5.2	181.6	-31.6	0.0	0.0	0.0	0.0	0.0	0.0
Zona Franca Cial. Winner	226,181	270,744	321,891	319,582	347,112	177,928	18.2	19.7	18.9	-0.7	8.6	-48.7	10.3	10.9	10.0	12.1	10.7	4.0
Zona Franca Ind. Winner	28,824	35,459	40,423	8,441	32,935	22,742	26,019.3	23.0	14.0	-79.1	290.2	-30.9	1.3	1.4	1.3	0.3	1.0	0.5
Zona Franca Ind. Santa Cruz	4,496	3,127	5,560	2,519	27,898	55,578	3,025.1	-30.5	77.8	-54.7	1,007.4	99.2	0.2	0.1	0.2	0.1	0.9	1.2
GERENCIA DE TARIJA	158,046	108,856	150,123	110,793	161,290	291,381	3.4	-31.1	37.9	-26.2	45.6	80.7	7.2	4.4	4.7	4.2	5.0	6.5
Yacuiba	88,257	47,582	91,255	59,800	105,078	233,457	7.6	-46.1	91.8	-34.5	75.7	122.2	4.0	1.9	2.8	2.3	3.2	5.2
Interior Tarija	23,560	15,716	16,859	14,250	15,915	28,215	-30.3	-33.3	7.3	-15.5	11.7	77.3	1.1	0.6	0.5	0.5	0.5	0.6
Bermejo	17,722	13,281	11,814	10,039	7,800	10,303	78.2	-23.1	-11.0	-15.0	-22.3	32.1	0.8	0.5	0.4	0.4	0.2	0.2
Zona Franca Cial. Yacuiba	28,839	32,135	30,031	26,586	32,418	19,080	5.7	11.4	-6.5	-11.5	21.9	-41.1	1.3	1.3	0.9	1.0	1.0	0.4
Villamontes	117	142	164	118	80	327		20.7	15.9	-27.9	-32.6	310.1	0.0	0.0	0.0	0.0	0.0	0.0

La información corresponde a la recaudación por importación según aduana de pago y jurisdicción geográfica de la Gerencia Regional

Recaudaciones por Importación

Recaudación Ordinaria Según Principales Administraciones Aduaneras, Enero a Junio de 2008 – 2011 (p)
(En miles de bolivianos)



Se explica el incremento de la recaudación en la Gerencia Regional Tarija a partir del crecimiento registrado en las aduanas de Villamontes en 310.1%, Yacuiba en 122.2%, Interior Tarija en 77.3% y Bermejo en 32.1%.

La recaudación de la Gerencia Regional Oruro, según aduana registra el siguiente comportamiento: Interior Oruro crece en 183.3%, Tambo Quemado crece en 84%, Zona Franca Industrial Oruro en 47.7% y Pisiga aumenta en 9.6%.

La Gerencia Regional La Paz registra incremento en la recaudación en las aduanas de: Desaguadero en 307.4%, Interior La Paz en 120.6%, Zona Franca Ind. Patacamaya en 111.1%, Postal La Paz en 54.1%, Aeropuerto El Alto en 5% y Zona Franca Cial. Cobija en 114.5%.

La Gerencia Regional Santa Cruz presenta incremento en la recaudación de las aduanas de: Puerto Suárez en 949%, Zona Franca Ind. Puerto Suárez en 114.5%, Zona Franca Ind. Santa Cruz en 99.2%, Interior Santa Cruz en 85.2% y Aeropuerto Viru Viru en 17.8%.

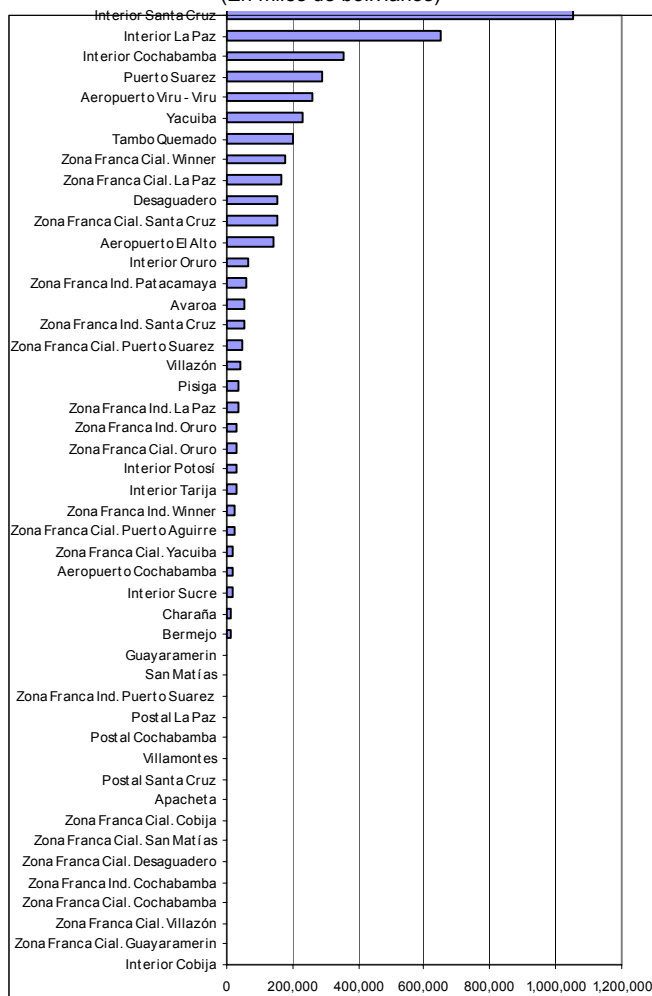
En la Gerencia Regional Cochabamba la recaudación se incrementa en las aduanas de Interior Cochabamba en 92.8% y Aeropuerto Cochabamba en 26.6%.

Las aduanas que explican el decremento en la recaudación ordinaria de la Gerencia Regional Potosí son Villazón con -29% y Avaroa con -10.2%.

Al mes de junio de 2011, quince aduanas concentran el 89.8% de la recaudación ordinaria, según orden de importancia son: **Interior Santa Cruz** que recauda el 23.6%, **Interior La Paz** 14.6%, **Interior Cochabamba** 8%, **Puerto Suárez** 6.4%, **Aeropuerto Viru Viru** 5.8%, **Yacuiba** 5.2%, **Tambo Quemado** 4.4%, **Zona Franca Comercial Winner** 4%, **Zona Franca Comercial La Paz** 3.7%, **Desaguadero** 3.4%, **Zona Franca Comercial Santa Cruz** 3.4%, **Aeropuerto El Alto** 3.2%, **Interior Oruro** 1.5%, **Zona Franca Industrial Patacamaya** 1.4% y **Avaroa** 1.2%.

Al sexto mes de 2011, de las 42 administraciones de aduana que presentan información de recaudación aduanera 23 presentan tasa de variación positiva y 19 registran tasa de variación negativa. Cuatro zonas francas comerciales y una zona franca industrial no generaron recaudación debido a que fueron revocadas sus concesiones.

Recaudación Ordinaria según Administración Aduanera
Enero a Junio de 2011 (p)
(En miles de bolivianos)



Recaudación Ordinaria según Tipo de Aduana ⁷

Por tipo de aduana a junio de 2011 se registran los siguientes resultados, las aduanas interiores aumentan la recaudación en 96.7%, las aduanas de frontera incrementan la recaudación en 123.6%, las zonas francas industriales crecen en 14.2% y las aduanas de aeropuerto crecen en 13.5%, mientras que las zonas francas comerciales disminuyen en -44.6% y las aduanas postales en -1.8%.

RECAUDACIÓN ORDINARIA SEGÚN TIPO DE ADMINISTRACIÓN ADUANERA

Enero a Junio de 2006 - 2011 (p)

(En miles de bolivianos)

Tipo de Administración	2006 Ene-Jun	2007 Ene-Jun	2008 Ene-Jun	2009 Ene-Jun	2010 Ene-Jun	2011 Ene-Jun
Total	2,200,115	2,480,896	3,206,645	2,643,655	3,241,242	4,478,467
Interior	714,297	758,448	975,790	931,076	1,120,734	2,204,932
Aeropuerto	240,487	257,973	291,533	253,995	372,435	422,682
Frontera	380,058	367,688	469,993	398,792	460,926	1,030,445
Zona Franca Comercial	642,940	758,546	984,829	964,796	1,104,331	611,895
Zona Franca Industrial	221,081	336,661	483,054	93,463	181,400	207,123
Postal	1,252	1,580	1,446	1,534	1,416	1,391

Variación Porcentual con Relación a Similar Periodo del Año Anterior

Total	33.3	12.8	29.3	-17.6	22.6	38.2
Interior	15.6	6.2	28.7	-4.6	20.4	96.7
Aeropuerto	16.9	7.3	13.0	-12.9	46.6	13.5
Frontera	41.1	-3.3	27.8	-15.1	15.6	123.6
Zona Franca Comercial	18.9	18.0	29.8	-2.0	14.5	-44.6
Zona Franca Industrial	1,263.5	52.3	43.5	-80.7	94.1	14.2
Postal	10.5	26.1	-8.5	6.1	-7.7	-1.8

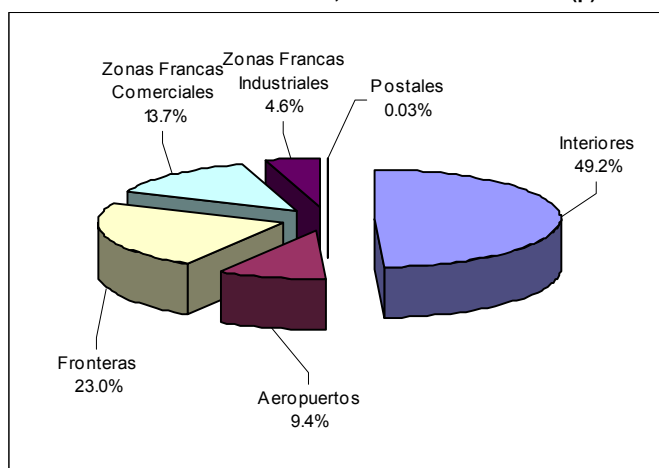
Participación Porcentual

Total	100.0	100.0	100.0	100.0	100.0	100.0
Interior	32.5	30.6	30.4	35.2	34.6	49.2
Aeropuerto	10.9	10.4	9.1	9.6	11.5	9.4
Frontera	17.3	14.8	14.7	15.1	14.2	23.0
Zona Franca Comercial	29.2	30.6	30.7	36.5	34.1	13.7
Zona Franca Industrial	10.0	13.6	15.1	3.5	5.6	4.6
Postal	0.1	0.1	0.0	0.1	0.0	0.0

La información corresponde a la recaudación por importación según aduana de pago y no se refiere a la residencia del importador

En el mismo periodo de análisis se presenta la siguiente composición en cuanto a la recaudación ordinaria por tipo de administración aduanera: **las aduanas interiores generan el 49.2%**, las aduanas de frontera el 23%, las zonas francas comerciales recaudan el 13.7%, las aduanas de aeropuerto el 9.4%, las zonas francas industriales el 4.6% y las aduanas postales menos del 0.1%.

Participación Porcentual de la Recaudación Ordinaria por Tipo de Administración Aduanera, Enero a Junio de 2011 (p)



Recaudación Programada ⁸ por el Presupuesto General de la Nación

RECAUDACIÓN PROGRAMADA SEGÚN IMPUESTO

Enero a Junio de 2011 (p)

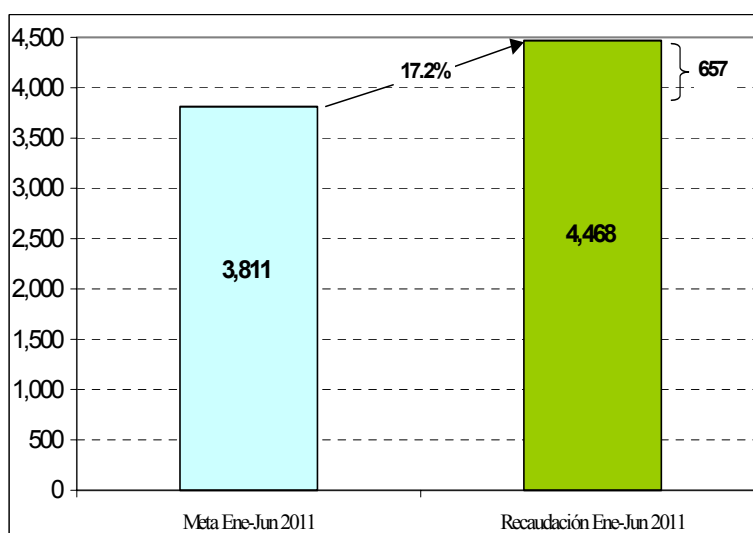
(En millones de bolivianos)

Impuesto	Recaudación Programada	Recaudación Ordinaria	Variación	
			Absoluta	Porcentual
Total	3,811	4,468	657	17.2
GA	740	918	178	24.0
IVA	2,900	3,376	475	16.4
ICE	170	174	4	2.1

La Recaudación Programada acumulada a junio de 2011 es de 3.811 millones de bolivianos y la recaudación ordinaria registrada -sin IEHD- es de 4.468 millones de bolivianos, determinando un excedente de 657 millones de bolivianos que representa 17.2% más que la recaudación programada para el período enero a junio de 2011, aspecto que evidencia incremento en la eficiencia operativa aduanera.

Según tributo se registra el siguiente comportamiento: la recaudación ordinaria del GA es mayor en 24% respecto a la recaudación programada, la recaudación de IVA es mayor en 16.4% y la recaudación obtenida por ICE es mayor en 2.1% a la recaudación programada para período enero a junio de 2011.

Recaudación Ordinaria, Programada y Porcentaje de Cumplimiento Enero a Junio de 2011 (p)



⁷ La Recaudación según Tipo de Aduana, es aquella obtenida a partir de la agregación de la recaudación según aduana de pago en el ámbito de la categorización de las aduanas, la cual no considera la residencia del importador.

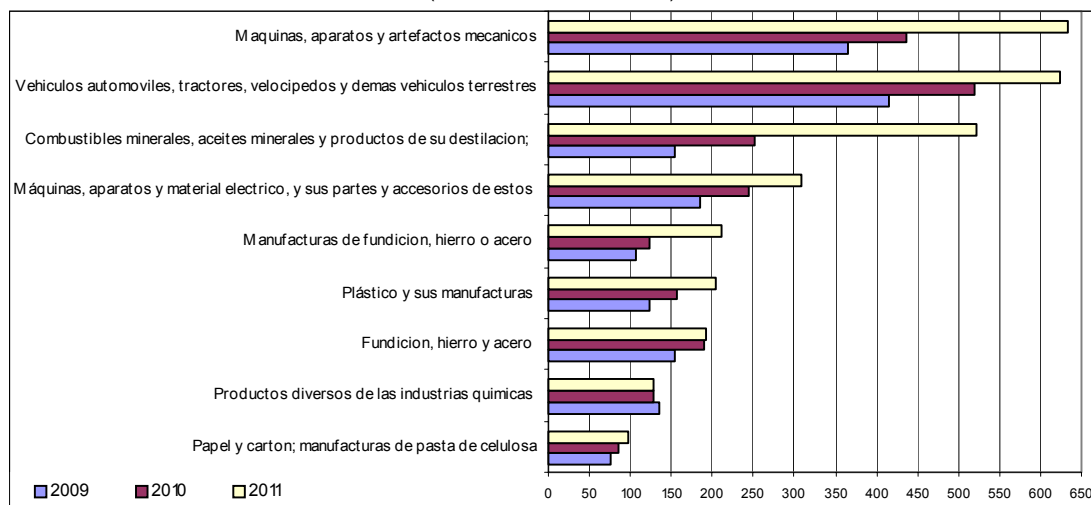
⁸ La Recaudación Programada, es la recaudación determinada por el Ministerio de Economía y Finanzas Públicas a partir del Presupuesto General de la Nación, la cual establece metas para el GA, IVA e ICE. Su cuantificación esta en función de la evolución de principales agregados macroeconómicos, como son las importaciones y el tipo de cambio, así también un porcentaje de eficiencia recaudatoria de la ANB. La recaudación programada correspondiente a la gestión 2010 no considera la estimación del IEHD, por las bajas tasas que registra en la actualidad este impuesto.

Recaudación Ordinaria según Capítulo de la NANDINA ⁹

Recaudación Ordinaria según Principal Capítulo de la NANDINA, Enero a Junio de 2008 - 2011 (p)

N°	Capítulo de la NANDINA	Miles de bolivianos				Participación %				Variación %		
		2008	2009	2010	2011	2008	2009	2010	2011	2009	2010	2011
		Ene-Jun	Ene-Jun	Ene-Jun	Ene-Jun	Ene-Jun	Ene-Jun	Ene-Jun	Ene-Jun	Ene-Jun	Ene-Jun	Ene-Jun
	Total	3,206,645	2,643,655	3,241,242	4,478,467	100.0	100.0	100.0	100.0	-17.6	22.6	38.2
84	Reactores nucleares, calderas, maquinas, aparatos y artefactos mecanicos; partes de estas maquinas o aparatos	378,629	364,756	437,506	634,449	11.8	13.8	13.5	14.2	-3.7	19.9	45.0
87	Vehiculos automoviles, tractores, velocipedos y demas vehiculos terrestres, sus partes y accesorios	833,041	414,903	519,894	624,871	26.0	15.7	16.0	14.0	-50.2	25.3	20.2
27	Combustibles minerales, aceites minerales y productos de su destilacion; materias bituminosas; ceras minerales	170,113	153,919	251,685	522,327	5.3	5.8	7.8	11.7	-9.5	63.5	107.5
85	Máquinas, aparatos y material eléctrico, y sus partes; aparatos de grabacion o reproduccion de sonido, aparatos de grabacion o reproduccion de imagen y sonido en television, y las partes y accesorios de estos	240,028	184,345	245,246	308,220	7.5	7.0	7.6	6.9	-23.2	33.0	25.7
73	Manufacturas de fundicion, hierro o acero	115,899	107,241	122,969	212,051	3.6	4.1	3.8	4.7	-7.5	14.7	72.4
39	Plástico y sus manufacturas	150,878	122,996	155,437	203,023	4.7	4.7	4.8	4.5	-18.5	26.4	30.6
72	Fundicion, hierro y acero	171,333	154,874	190,243	191,827	5.3	5.9	5.9	4.3	-9.6	22.8	0.8
38	Productos diversos de las industrias quimicas	116,071	134,189	129,018	127,268	3.6	5.1	4.0	2.8	15.6	-3.9	-1.4
48	Papel y carton; manufacturas de pasta de celulosa, de papel o carton	82,600	76,015	85,144	98,216	2.6	2.9	2.6	2.2	-8.0	12.0	15.4
17	Azucares y articulos de confiteria	12,534	11,493	13,104	94,613	0.4	0.4	0.4	2.1	-8.3	14.0	622.0
30	Productos farmaceuticos	54,000	49,744	72,501	80,024	1.7	1.9	2.2	1.8	-7.9	45.7	10.4
40	Caucho y sus manufacturas	67,725	51,957	62,506	79,516	2.1	2.0	1.9	1.8	-23.3	20.3	27.2
90	Instrumentos y aparatos de optica, fotografia o cinematografia, de medida, control o precision; instrumentos y aparatos medicoquirurgicos; partes y accesorios de estos instrumentos o aparatos	35,707	43,828	65,077	67,998	1.1	1.7	2.0	1.5	22.7	48.5	4.5
33	Aceites esenciales y resinosos; preparaciones de perfumeria, de tocador o de cosmetica	49,607	45,839	57,410	66,049	1.5	1.7	1.8	1.5	-7.6	25.2	15.0
64	Calzado, polainas y articulos analogos; partes de estos articulos	29,133	23,249	32,368	59,402	0.9	0.9	1.0	1.3	-20.2	39.2	83.5
11	Productos de la molineria; malta; almidon y fecula; inulina; gluten de trigo	63,224	70,063	76,156	58,223	2.0	2.7	2.3	1.3	10.8	8.7	-23.5
21	Preparaciones alimenticias diversas	46,296	30,999	46,582	52,702	1.4	1.2	1.4	1.2	-33.0	50.3	13.1
29	Productos quimicos organicos	34,623	33,974	42,021	48,460	1.1	1.3	1.3	1.1	-1.9	23.7	15.3
94	Muebles; mobiliario medicoquirurgico; articulos de cama y similares; aparatos de alumbrado no expresados ni comprendidos en otra parte; anuncios, letreros y placas indicadoras luminosos y articulos similares	16,491	18,750	34,407	48,067	0.5	0.7	1.1	1.1	13.7	83.5	39.7
55	Fibras sinteticas o artificiales discontinuas	34,602	23,521	30,759	45,647	1.1	0.9	0.9	1.0	-32.0	30.8	48.4
10	Cereales	30,789	26,312	9,616	45,573	1.0	1.0	0.3	1.0	-14.5	-63.5	373.9
32	Extractos curties o tintoreos; taninos y sus derivados; pigmentos y demas materias colorantes; pinturas y barnices; mastiques; tintas	26,773	25,202	34,404	41,856	0.8	1.0	1.1	0.9	-5.9	36.5	21.7
62	Prendas y complementos (accesorios), de vestir, excepto los de punto	11,531	9,628	17,015	38,942	0.4	0.4	0.5	0.9	-16.5	76.7	128.3
61	Prendas y complementos (accesorios), de vestir, de punto	12,549	10,335	19,578	37,231	0.4	0.4	0.6	0.8	-17.6	89.4	90.2
19	Preparaciones a base de cereales, harina, almidon, fecula o leche; productos de pasteleria	23,420	23,804	27,344	36,035	0.7	0.9	0.8	0.8	1.6	14.9	31.8
22	Bebidas, liquidos alcoholicos y vinagre	17,805	19,142	28,943	35,525	0.6	0.7	0.9	0.8	7.5	51.2	22.7
69	Productos ceramicos	13,956	14,667	23,572	32,349	0.4	0.6	0.7	0.7	5.1	60.7	37.2
28	Productos quimicos inorganicos; compuestos inorganicos u organicos de los metales preciosos, de los elementos radiactivos, de metales de las tierras raras o de isotopos	26,495	27,348	24,809	30,911	0.8	1.0	0.8	0.7	3.2	-9.3	24.6
82	Herramientas y utiles, articulos de cuchilleria y cubiertos de mesa, de metal comun; partes de estos articulos, de metal comun	18,757	15,694	23,351	30,402	0.6	0.6	0.7	0.7	-16.3	48.8	30.2
	Resto	322,035	354,870	362,578	526,791	10.0	13.4	11.2	11.8	10.2	2.2	45.3

Recaudación Ordinaria según Principal Capítulo de la NANDINA, Enero a Junio de 2009 – 2011 (p)
(En millones de bolivianos)



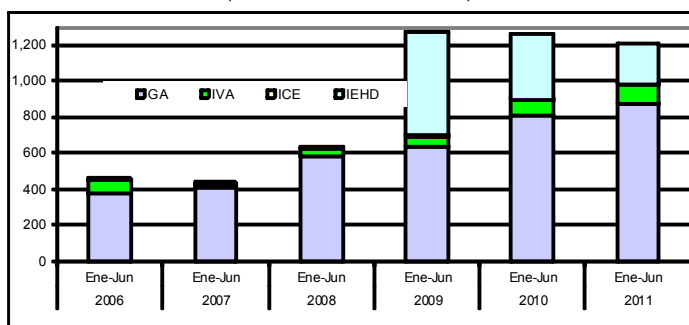
La recaudación por importación de mercaderías según capítulo de la NANDINA presenta el siguiente comportamiento: la importación de Maquinas, aparatos y artefactos mecánicos; y sus partes que presenta recaudación de 634.4 millones de bolivianos y tasa de variación de 45% respecto similar período de 2010, en segundo lugar se encuentra la importación de Vehículos automoviles, tractores y demás vehículos terrestres y sus partes presenta recaudación de 624.9 millones de bolivianos y tasa de variación de 20.2%; en tercer lugar está la importación de Combustibles minerales, aceites minerales y productos de su destilación con 522.3 millones de bolivianos de recaudación y tasa de variación de 107.5%; en cuarto lugar se encuentra la importación de Máquinas, aparatos y material eléctrico y sus partes con una recaudación de 308.2 millones de bolivianos y registra tasa de variación de 25.7%, en quinto lugar esta la importación de Manufacturas fundición de hierro o acero que recauda 212 millones de bolivianos y tasa de variación de 72.4%, le sigue la importación de Plástico y sus manufacturas que recauda 203 millones de bolivianos y tasa de variación de 30.6%. Estos seis capítulos de la NANDINA concentran a junio de 2011 el 55.9% de la recaudación aduanera ordinaria.

Agregando a los seis capítulos anteriores la recaudación obtenida por la importación de Fundición, hierro y acero con una participación del 4.3%, la importación de Productos diversos de las industrias químicas con el 2.8%, la importación de importación de Papel y Cartón que capta el 2.2% y la importación de Azúcares y artículos de confitería que representa el 2.1%, se alcanza a cubrir el 67.4% de la recaudación aduanera ordinaria registrada al sexto mes de 2011.

⁹ NANDINA, constituye la Nomenclatura Arancelaria Común de la Comunidad Andina y está basada en el Sistema Armonizado de designación y Codificación de Mercancías. El código numérico de la NANDINA está compuesto de ocho dígitos, los dos primeros identifican el Capítulo, los cuatro dígitos la Partida, los seis dígitos la Sub partida del Sistema Armonizado y los ocho dígitos la Sub partida Subregional. Las secciones agrupan capítulos de la NANDINA

Recaudación Liberada¹⁰ del Pago de Tributos

Recaudación Liberada Según Impuesto, Enero a Junio de 2006 – 2011 (p)
(En millones de bolivianos)



RECAUDACIÓN LIBERADA SEGÚN IMPUESTO
Enero a Junio de 2006 - 2011 (p)
(En millones de bolivianos)

Impuesto	2006 Ene-Jun	2007 Ene-Jun	2008 Ene-Jun	2009 Ene-Jun	2010 Ene-Jun	2011 Ene-Jun
Total	462.6	424.6	627.7	1,277.7	1,262.6	1,210.5
GA	378.1	401.3	576.2	631.2	806.9	871.9
IVA	73.7	21.9	46.4	60.6	82.8	107.9
ICE	10.9	1.4	5.1	3.9	7.0	3.1
IEHD				582.0	365.9	227.6

Variación Porcentual con Relación a Similar Periodo del Año Anterior

Total	2006	2007	2008	2009	2010	2011
Total	42.6	-8.2	47.8	103.6	-1.2	-4.1
GA	26.9	6.1	43.6	9.5	27.8	8.1
IVA	226.2	-70.4	112.2	30.7	36.7	30.3
ICE	182.9	-86.7	253.5	-24.7	80.6	-55.6
IEHD					-37.1	-37.8

RECAUDACIÓN LIBERADA SEGÚN ACUERDO PREFERENCIAL Y DISPOSICIÓN LIBERATORIA, Enero a Junio de 2007 - 2011 (p)
(En miles de bolivianos)

Acuerdo Preferencial y Disposición Liberatoria	2007 Ene-Jun	2008 Ene-Jun	2009 Ene-Jun	2010 Ene-Jun	2011 Ene-Jun
Total	424,556	627,684	1,277,672	1,262,629	1,210,507
Acuerdo Preferencial	386,428	494,504	519,687	674,964	850,489
Acuerdo Agropecuario N° 2 (A)	3,555	1,190	2,946	3,436	4,630
Chile (ACE 22)	19,500	20,797	20,296	25,756	30,914
México (ACE 31)	13,811	23,366	27,928	27,703	
México (ACE 66)					23,236
Mercosur (ACE 36)	248,274	303,015	328,562	438,010	582,855
Cuba (ACE 47)	16	1	23	193	12,982
Cuba/Chile (ARPAR4)	12	24	37	28	53
Comunidad Andina	101,261	146,112	139,895	179,837	195,820
Donaciones	6,300	8,784	7,071	4,574	34,194
Exoneraciones	31,828	124,395	750,914	583,091	325,824
Sector Diplomático	757	6,338	12,387	9,110	9,060
Ministerio de Economía y F.P.	27,685	711	18,796	49,655	16,622
Organismos Internacionales	509	9,183	8,579	5,625	1,850
YPFB			669,433	457,226	227,590
Otras Exoneraciones	2,877	108,164	41,720	61,475	70,702

Variación Porcentual con Relación a Similar Periodo del Año Anterior	2007	2008	2009	2010	2011
Total	-8.2	47.8	103.6	-1.2	-4.1
Acuerdo Preferencial	11.2	28.0	5.1	29.9	26.0
Acuerdo Agropecuario N° 2 (A)	6.9	-66.5	147.6	16.6	34.7
Chile (ACE 22)	8.1	6.7	-2.4	26.9	20.0
México (ACE 31)	14.8	69.2	19.5	-0.8	
México (ACE 66)					33.1
Mercosur (ACE 36)	15.4	22.0	8.4	33.3	48.1
Cuba (ACE 47)		-94.8	2,704.3	737.4	6,641.8
Cuba/Chile (ARPAR4)	-69.9	104.3	56.4	-23.8	85.8
Comunidad Andina	2.4	44.3	-4.3	28.6	8.9
Donaciones	9.6	39.4	-19.5	-35.3	647.5
Exoneraciones	-70.9	290.8	503.7	-22.3	-44.1
Sector Diplomático	-39.7	737.0	95.4	-26.5	-0.5
Ministerio de Economía y F.P.	-73.9	-97.4	2,544.5	164.2	-66.5
Organismos Internacionales	137.8	1,704.4	-6.6	-34.4	-67.1
YPFB				-31.7	-50.2
Otras Exoneraciones	59.0	3,659.2	-61.4	47.4	15.0

Participación Porcentual	2007	2008	2009	2010	2011
Total	100.0	100.0	100.0	100.0	100.0
Acuerdo Preferencial	91.0	78.8	40.7	53.5	70.3
Acuerdo Agropecuario N° 2 (A)	0.8	0.2	0.2	0.3	0.4
Chile (ACE 22)	4.6	3.3	1.6	2.0	2.6
México (ACE 31)	3.3	3.7	2.2	2.2	
México (ACE 66)					1.9
Mercosur (ACE 36)	58.5	48.3	25.7	34.7	48.1
Cuba (ACE 47)	0.0	0.0	0.0	0.0	1.1
Cuba/Chile (ARPAR4)	0.0	0.0	0.0	0.0	0.0
Comunidad Andina	23.9	23.3	10.9	14.2	16.2
Donaciones	1.5	1.4	0.6	0.4	2.8
Exoneraciones	7.5	19.8	58.8	46.2	26.9
Sector Diplomático	0.2	1.0	1.0	0.7	0.7
Ministerio de Economía y F.P.	6.5	0.1	1.5	3.9	1.4
Organismos Internacionales	0.1	1.5	0.7	0.4	0.2
YPFB			52.4	36.2	18.8
Otras Exoneraciones	0.7	17.2	3.3	4.9	5.8

¹⁰ **Recaudación Liberada**, Es la recaudación que se deja de percibir debido al cumplimiento de acuerdos de desgravación arancelaria, como el Acuerdo de Complementación Económica N° 22 entre Bolivia y Chile (ACE 22); Acuerdo de Complementación Económica N° 31 entre Bolivia y México (ACE 31) y reemplazada por el Acuerdo de Complementación Económica N° 66 entre Bolivia y México (ACE 66) a partir del 7 de junio de 2010; Acuerdo de Complementación Económica N° 36 entre Bolivia y MERCOSUR (ACE 36); Acuerdo de Complementación Económica N° 47 entre Bolivia y Cuba (ACE 47); Desgravación arancelaria a las importaciones de bienes originarios de la Comunidad Andina de Naciones (CAN) ; Acuerdo N° 2 de Alcance Parcial para la liberación y expansión del comercio intra regional de semillas entre Argentina, Bolivia, Brasil, Chile, Colombia, Paraguay, Perú y Uruguay-, con el 100% de preferencia arancelaria (AAPAG-2); y el Acuerdo Regional N° 4 Preferencia Arancelaria Regional -PAR 4- entre Argentina, Bolivia, Brasil, Chile, Colombia, Cuba, Ecuador, México, Paraguay, Perú, Uruguay y Venezuela. Actualmente éste Acuerdo se aplica a las importaciones de Bolivia con Chile y Cuba con el 12% de preferencia arancelaria otorgada por el país (AR PAR4); y la determinación de liberaciones impositivas autorizadas por el Ministerio de Economía y Finanzas Públicas, como las donaciones y las exoneraciones referentes a material monetario, bienes de uso militar y material bélico, material publicitario y otros.

Participación Porcentual	2006	2007	2008	2009	2010	2011
Total	100.0	100.0	100.0	54.4	100.0	100.0
GA	81.7	94.5	91.8	49.4	63.9	72.0
IVA	15.9	5.1	7.4	4.7	6.6	8.9
ICE	2.3	0.3	0.8	0.3	0.6	0.3
IEHD				45.6	29.0	18.8

La recaudación liberada del pago de tributos a junio de 2011, registra disminución de -4.1%, con relación a similar período del año anterior. La recaudación liberada según impuesto presenta los siguientes resultados, el ICE disminuye en -55.6% y el IEHD en -37.8% mientras que la recaudación liberada del IVA aumenta en 30.3% y la recaudación liberada del GA crece en 8.1%.

Del total de recaudación liberada en los seis primeros meses de 2011, el 72% corresponde al GA, el 18.8% al IEHD, el 8.9% al IVA y el 0.3% al ICE.

A nivel de acuerdo preferencial y disposición liberatoria, a junio de 2011 los Acuerdos Preferenciales representan el 70.3% de la recaudación liberada, las Exoneraciones -del Sector Diplomático, Ministerio de Economía y Finanzas Públicas, Organismos Internacionales, YPFB y otras exoneraciones- representan el 26.9%. Las Donaciones tienen una representación del 2.8% en el total de recaudación liberada a junio de 2011.

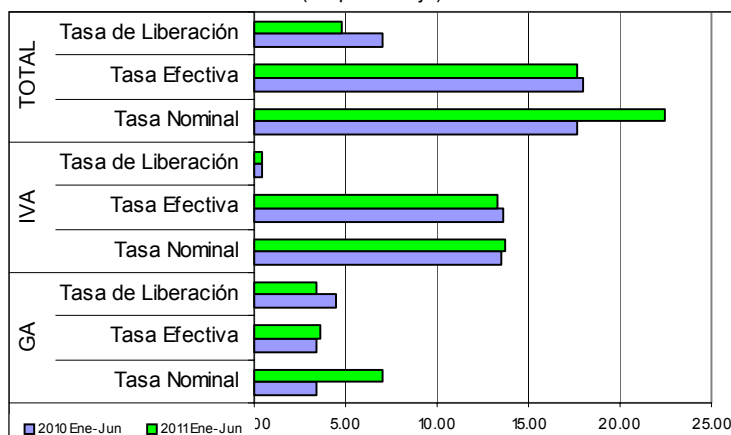
Dentro de los Acuerdos Preferenciales el ACE 36 referente al MERCOSUR representa el 48.1% del total de recaudaciones liberadas, seguida por los trámites acogidos a desgravación con la Comunidad Andina con el 16.2%, el ACE 22 Acuerdo con Chile con el 2.6%, el ACE 66 Acuerdo con México con el 1.9% y el resto de los acuerdos preferenciales representa menos del 1% de la recaudación liberada a junio de 2011.

Las exoneraciones de YPFB a junio de 2010 representaban el 36.2% del total liberado y en la presente gestión alcanzan el 18.8%, esta disminución en -50.2% de las exoneraciones de YPFB explican la caída de las exoneraciones en -44.1% y la disminución del total de la recaudación liberada.

Por otro lado, la recaudación liberada por trámites que se acogen a la desgravación arancelaria de acuerdos preferenciales se incrementa en 26%.

Indicadores de Recaudación por Importaciones ¹¹

Tasa Efectiva, Tasa de Liberación y Tasa Nominal del GA e IVA
Enero a Junio de 2010 - 2011 (p)
(En porcentaje)



La tasa efectiva de las recaudaciones por importación de mercaderías, a nivel general a junio de 2011 registra decremento en 0.33 puntos porcentuales, es decir, de una tasa efectiva de 17.98% registrada entre enero y junio de 2010 disminuye a 17.65% en similar período de 2011. La tasa efectiva del IVA ICE e IEHD disminuyen en 0.32, 0.13 y 0.05 puntos porcentuales respectivamente.

A junio de 2011 la tasa de liberación del GA es de 3.44%, del IVA es 0.43%, del ICE es 0.01% y del IEHD es de 0.9%, aspecto que determina decremento en 1.04 puntos porcentuales en el GA, 0.03 puntos porcentuales en el IVA, 0.03 puntos porcentuales en el ICE y 1.13 puntos porcentuales en el IEHD. Este comportamiento implica se registre tasa de liberación a nivel general de 4.77%, con una disminución de 2.23 puntos porcentuales respecto a similar período de 2010.

La tasa nominal de las recaudaciones aduaneras a nivel general es de 22.42% a junio de 2011. El GA registró una tasa de 7.05%, el IVA 13.73%, el ICE 0.7% y el IEHD 0.94%. La tasa nominal del ICE registra disminución en 0.05 puntos porcentuales con relación a similar período de la gestión 2011.

TASA EFECTIVA SEGÚN IMPUESTO
Enero a Junio de 2006 - 2011 (p)
(En porcentaje)

Tipo de Impuesto	2006 Ene-Jun	2007 Ene-Jun	2008 Ene-Jun	2009 Ene-Jun	2010 Ene-Jun	2011 Ene-Jun
Total	18.88	19.42	18.53	17.84	17.98	17.65
GA	3.89	3.94	3.74	3.38	3.45	3.62
IVA	13.57	13.73	13.05	13.58	13.62	13.30
ICE	1.37	1.68	1.67	0.79	0.81	0.69
IEHD	0.05	0.06	0.06	0.10	0.09	0.04
Variación Absoluta						
Total	0.17	0.54	-0.89	-0.69	0.14	-0.33
GA	-0.03	0.05	-0.20	-0.36	0.07	0.16
IVA	-0.45	0.17	-0.69	0.53	0.04	-0.32
ICE	0.67	0.32	-0.01	-0.89	0.03	-0.13
IEHD	-0.03	0.00	0.00	0.03	-0.01	-0.05

TASA DE LIBERACIÓN SEGÚN IMPUESTO
Enero a Junio de 2006 - 2011 (p)
(En porcentaje)

Tipo de Impuesto	2006 Ene-Jun	2007 Ene-Jun	2008 Ene-Jun	2009 Ene-Jun	2010 Ene-Jun	2011 Ene-Jun
Total	3.97	3.29	3.62	10.28	7.00	4.77
GA	3.24	3.11	3.33	5.08	4.48	3.44
IVA	0.63	0.17	0.27	0.49	0.46	0.43
ICE	0.09	0.01	0.03	0.03	0.04	0.01
IEHD				4.68	2.03	0.90
Variación Absoluta						
Total	0.30	-0.68	0.34	6.66	-3.28	-2.23
GA	-0.13	-0.14	0.22	1.75	-0.60	-1.04
IVA	0.38	-0.46	0.10	0.22	-0.03	-0.03
ICE	0.05	-0.08	0.02	0.00	0.01	-0.03
IEHD				4.68	-2.65	-1.13

TASA NOMINAL SEGÚN IMPUESTO
Enero a Junio de 2006 - 2011 (p)
(En porcentaje)

Tipo de Impuesto	2006 Ene-Jun	2007 Ene-Jun	2008 Ene-Jun	2009 Ene-Jun	2010 Ene-Jun	2011 Ene-Jun
Total	19.31	19.49	18.42	17.13	17.66	22.42
GA	4.03	4.00	3.78	3.26	3.35	7.05
IVA	13.79	13.82	12.84	13.06	13.47	13.73
ICE	1.44	1.62	1.74	0.71	0.75	0.70
IEHD	0.05	0.06	0.06	0.10	0.10	0.94
Variación Absoluta						
Total	0.62	0.18	-1.08	-1.28	0.53	4.75
GA	0.08	-0.03	-0.22	-0.51	0.09	3.70
IVA	-0.24	0.02	-0.97	0.22	0.40	0.26
ICE	0.81	0.19	0.11	-1.03	0.04	-0.05
IEHD	-0.03	0.00	0.00	0.04	0.00	0.84

¹¹ Indicadores relacionados a la recaudación por importaciones:

Tasa Efectiva: Muestra el porcentaje que representa la recaudación aduanera respecto del valor CIF de Importación.

$$\text{Tasa Efectiva} = \frac{\text{Recaudación pagada}}{\text{Importación}} * 100$$

Tasa de Liberación: Muestra el porcentaje que representa la recaudación liberada del pago de tributos respecto del valor CIF de importación.

$$\text{Tasa de Liberación} = \frac{\text{Recaudación liberada}}{\text{Importación}} * 100$$

Tasa Nominal: Muestra el porcentaje que representa la recaudación potencial respecto del valor CIF de Importación.

$$\text{Tasa Nominal} = \text{Tasa Efectiva} + \text{Tasa de liberación}$$

Consultas a:

ADUANA NACIONAL DE BOLIVIA - Unidad de Estudios Económicos y Estadística
Av. 20 de Octubre N° 2038 Teléfono 2152881 Fax 2116763 e-mail: gchavez@aduana.gob.bo

Aduana Nacional

Porque Bolivia Importa... ¡y Exporta!

