

Recaudación Total ¹ para el Tesoro General de la Nación

Al mes de julio de 2011, la recaudación total acumulada por importación de mercancías registra incremento de 38.3% con relación a similar período de la gestión 2010, este crecimiento se explica por comportamiento registrado en la recaudación ordinaria entre enero y julio de 2011, que representa el 98.8% de la recaudación total y muestra incremento de 36.7% respecto a similar período del año anterior, cabe destacar que se registra una recaudación de 1.494.7 millones de bolivianos más que la recaudación total registrada entre enero y julio de 2010.

RECAUDACIÓN TOTAL, Enero a Julio de 2006 - 2011 (p)

(En millones de bolivianos)

Recaudación	2006	2007	2008	2009	2010	2011
	Ene-Jul	Ene-Jul	Ene-Jul	Ene-Jul	Ene-Jul	Ene-Jul
Recaudación Total	2,554.9	2,962.3	4,011.5	3,152.8	3,897.8	5,327.2
Recaudación Ordinaria	2,554.9	2,928.3	4,007.6	3,152.6	3,897.8	5,327.2
Recaudación Extraordinaria		34.0	3.9	0.2		65.3
Variación Porcentual con Relación a Similar Período del Año Anterior						
Recaudación Total	27.9	15.9	35.4	-21.4	23.6	38.3
Recaudación Ordinaria	28.1	14.6	36.9	-21.3	23.6	36.7
Recaudación Extraordinaria			-88.5	-95.5		

Recaudación Ordinaria ²

RECAUDACIÓN ORDINARIA SEGÚN IMPUESTO

Enero a Julio de 2006 - 2011 (p)

(En millones de bolivianos)

Impuesto	2006	2007	2008	2009	2010	2011
	Ene-Jul	Ene-Jul	Ene-Jul	Ene-Jul	Ene-Jul	Ene-Jul
Total	2,554.9	2,928.3	4,007.6	3,152.6	3,897.8	5,327.2
GA	530.7	592.9	822.8	599.3	765.3	1,084.6
IVA	1,828.5	2,082.0	2,824.6	2,386.1	2,926.2	4,021.5
ICE	188.3	243.8	346.8	150.4	187.9	207.1
IEHD	7.4	9.5	13.3	16.8	18.5	13.9

Variación Porcentual con Relación a Similar Período del Año Anterior

Total	28.1	14.6	36.9	-21.3	23.6	36.7
GA	27.1	11.7	38.8	-27.2	27.7	41.7
IVA	23.0	13.9	35.7	-15.5	22.6	37.4
ICE	129.3	29.5	42.3	-56.6	24.9	10.2
IEHD	-11.5	28.7	39.7	26.0	10.0	-24.7

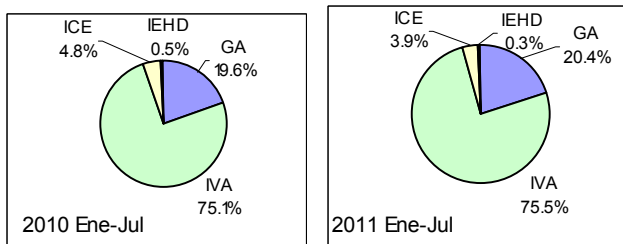
Participación Porcentual

Total	100.0	100.0	100.0	100.0	100.0	100.0
GA	20.8	20.2	20.5	19.0	19.6	20.4
IVA	71.6	71.1	70.5	75.7	75.1	75.5
ICE	7.4	8.3	8.7	4.8	4.8	3.9
IEHD	0.3	0.3	0.3	0.5	0.5	0.3

Participación en la Recaudación Ordinaria por Impuesto

Enero a Julio de 2010 - 2011 (p)

(En porcentaje)



La recaudación ordinaria por importación de mercancías según impuesto registra el siguiente comportamiento: la recaudación del **Gravamen Arancelario (GA)** crece en 41.7%, el **Impuesto al Valor Agregado (IVA)** aumenta en 37.4% y la recaudación del **Impuesto al Consumo Específico (ICE)** crece en 10.2%, mientras que la recaudación del **Impuesto Especial a los Hidrocarburos y Derivados (IEHD)** disminuye en -24.7%. En cuanto a la participación porcentual de los impuestos respecto al total de recaudación ordinaria, se registran el siguiente comportamiento: el GA incrementa su participación de 19.6% registrado de enero a julio de 2010 a 20.4% en similar período de 2011, el IVA incrementa su participación de 75.1% registrado de enero a julio de 2010 a 75.5% en similar período de 2011. La tasa de participación del ICE disminuye de 4.8% registrado de enero a julio de 2010 a 3.9% en similar período de 2011 y la tasa de participación del IEHD disminuye de 0.5% registrado de enero a julio de 2010 a 0.3% en similar período de 2011.

La recaudación ordinaria en efectivo se incrementa en 27.9% y la recaudación ordinaria en valores crece en 191.4% de enero a julio de 2011. En el periodo de análisis la recaudación en efectivo representa el 88.5% del total recaudado.

RECAUDACIÓN ORDINARIA SEGUN TIPO DE PAGO

Enero a Julio de 2006 - 2011 (p)

(En millones de bolivianos)

Recaudación	2006	2007	2008	2009	2010	2011
	Ene-Jul	Ene-Jul	Ene-Jul	Ene-Jul	Ene-Jul	Ene-Jul
Recaudación Ordinaria	2,554.9	2,928.3	4,007.6	3,152.6	3,897.8	5,327.2
Recaudación en Efectivo	2,406.4	2,827.1	3,709.4	3,002.0	3,688.1	4,716.3
Recaudación en Valores	148.5	101.3	298.1	150.6	209.6	610.9

Variación Porcentual con Relación a Similar Período del Año Anterior

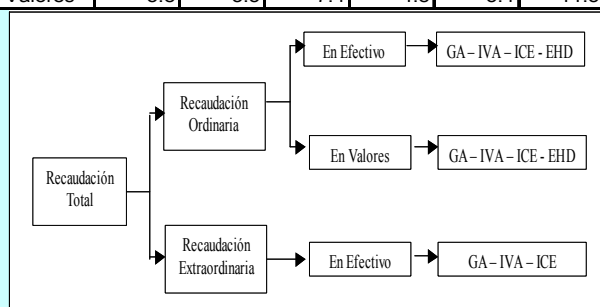
Recaudación Ordinaria	28.1	14.6	36.9	-21.3	23.6	36.7
Recaudación en Efectivo	27.4	17.5	31.2	-19.1	22.9	27.9
Recaudación en Valores	40.6	-31.8	194.4	-49.5	39.2	191.4

Participación Porcentual

Recaudación Ordinaria	100.0	100.0	100.0	100.0	100.0	100.0
Recaudación en Efectivo	94.2	96.5	92.6	95.2	94.6	88.5
Recaudación en Valores	5.8	3.5	7.4	4.8	5.4	11.5

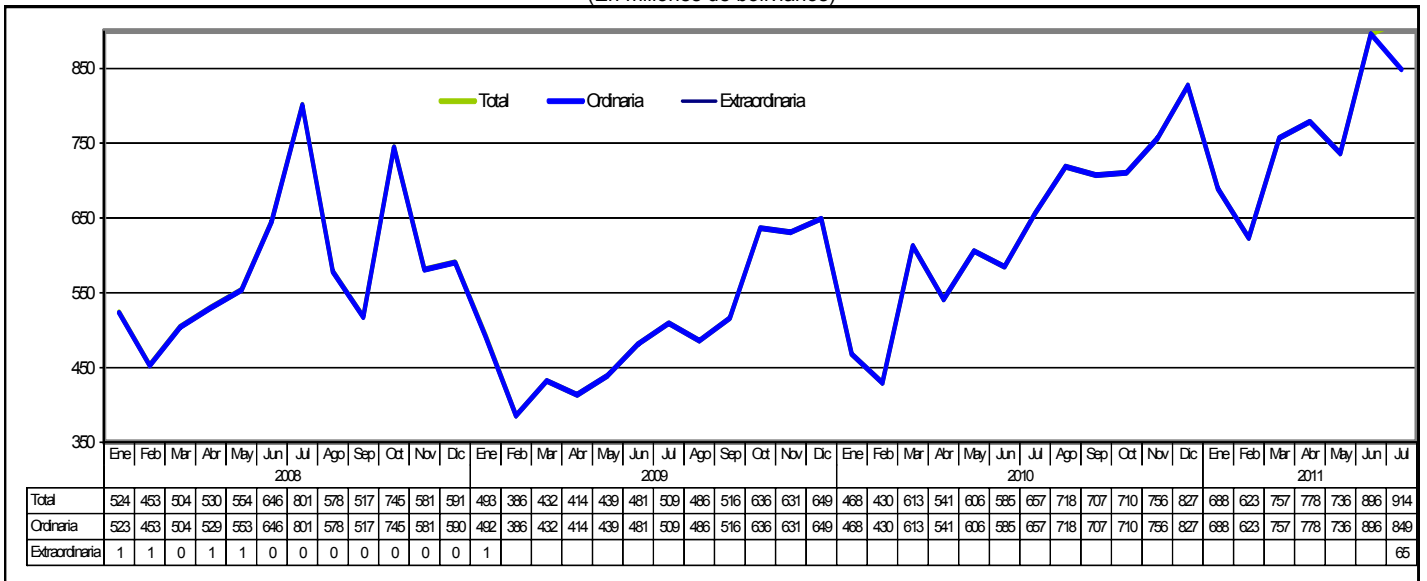
¹ **Recaudación Total**, es la recaudación obtenida del pago de tributos por importaciones regulares de mercancías y la recaudación obtenida a partir de la implementación de programas eventuales de regularización impositiva. Se cuantifica para los siguientes tipos de tributos: Gravamen Arancelario (GA), Impuesto al Valor Agregado (IVA), Impuesto al Consumo Específico (ICE) e Impuesto Especial a los Hidrocarburos y Derivados (IEHD).

² **Recaudación Ordinaria**, es la recaudación obtenida del pago de tributos por importaciones regulares de mercancías, cuantificadas según tipo de impuesto y tipo de pago, es decir, pagados en efectivo ó pagados mediante la presentación certificados valorados.

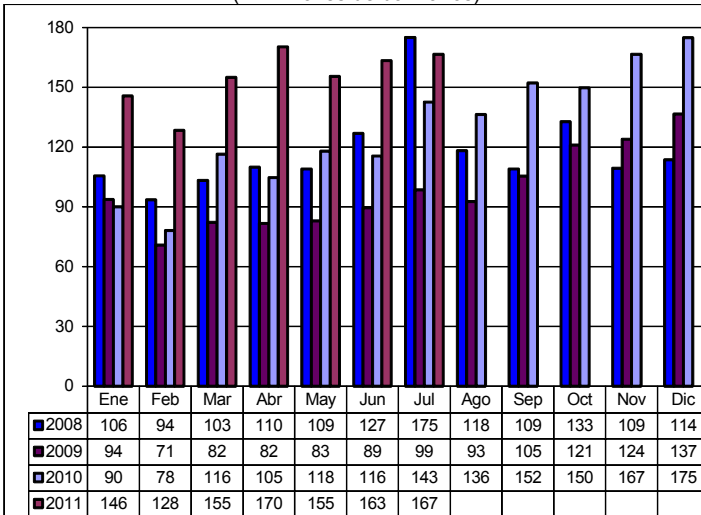


Recaudaciones por Importación

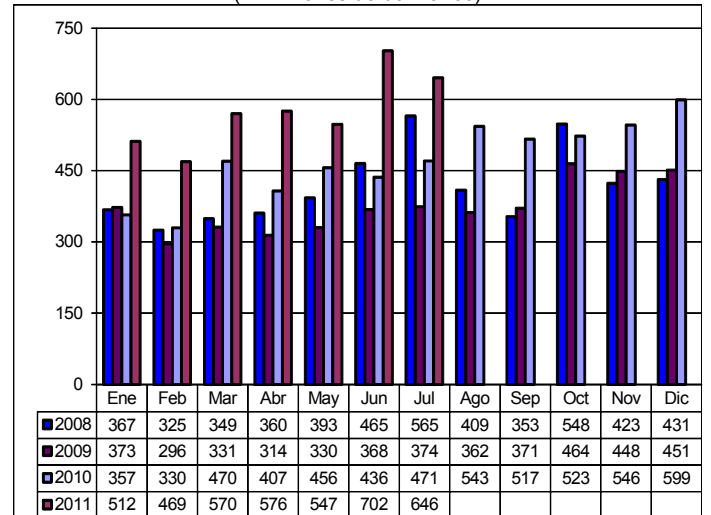
Recaudación Total y Ordinaria Según Año y Mes, 2008 - 2011 (p)
(En millones de bolivianos)



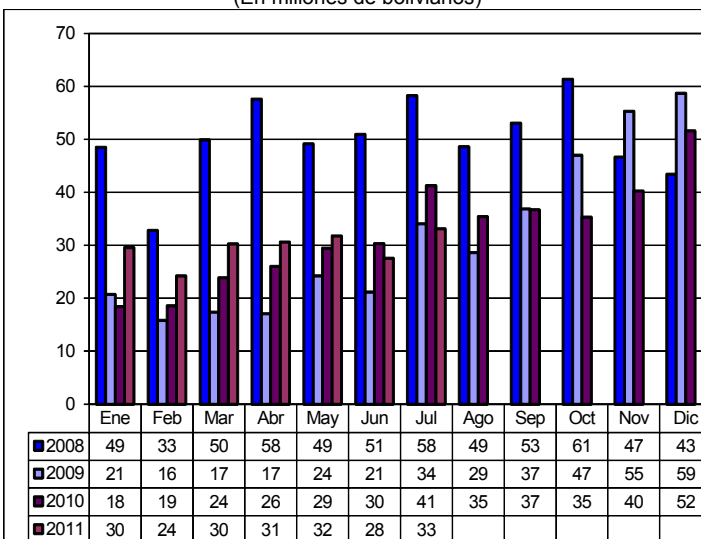
Recaudación Ordinaria del GA, 2008 - 2011 (p)
(En millones de bolivianos)



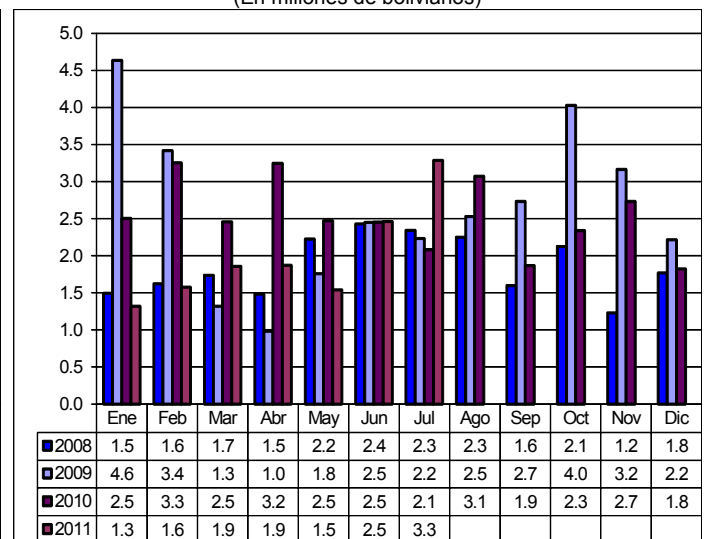
Recaudación Ordinaria del IVA, 2008 - 2011 (p)
(En millones de bolivianos)



Recaudación Ordinaria del ICE, 2008 - 2011 (p)
(En millones de bolivianos)

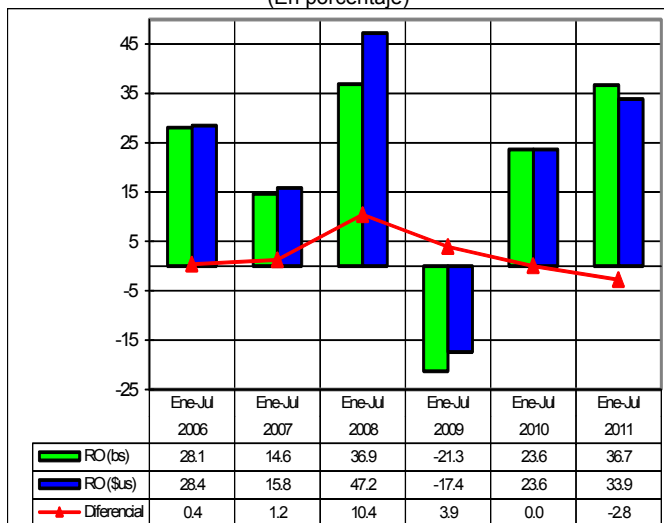


Recaudación Ordinaria del IEHD, 2008 - 2011 (p)
(En millones de bolivianos)



Recaudación Total en dólares americanos ³

Tasa de Variación de la Recaudación Ordinaria en bolivianos y dólares americanos Enero a Julio de 2006 – 2011 (p)
(En porcentaje)



RECAUDACION TOTAL, Enero a Julio de 2006 - 2011 (p)
(En millones de dólares americanos)

Recaudación	2006 Ene-Jul	2007 Ene-Jul	2008 Ene-Jul	2009 Ene-Jul	2010 Ene-Jul	2011 Ene-Jul
Recaudación Total	316.7	371.1	540.6	445.9	551.3	746.6
Recaudación Ordinaria	316.7	366.9	540.1	445.9	551.3	738.0
Recaudación Extraordinaria		4.3	0.5	0.0		8.5
Variación Porcentual con Relación a Similar Periodo del Año Anterior						
Recaudación Total	28.3	17.2	45.7	-17.5	23.6	35.4
Recaudación Ordinaria	28.4	15.8	47.2	-17.4	23.6	33.9
Recaudación Extraordinaria			-87.7	-95.2		

La recaudación ordinaria en bolivianos registra incremento de 36.7% y la **recaudación ordinaria expresada en dólares americanos registra un incremento de 33.9%**, aspecto que se explica por la variación del tipo de cambio a julio de 2011.

Al séptimo mes de 2011 la **recaudación ordinaria alcanza a 738 millones de dólares**, es decir 187 millones de dólares más que en similar periodo de la gestión 2010.

La gráfica muestra el impacto de la variación del tipo de cambio en las recaudaciones aduaneras, determinando la existencia de un diferencial de 0.4 puntos porcentuales registrado en similar mes de 2006 y un diferencial negativo de 2.8 puntos porcentuales a julio de 2011.

Recaudación Extraordinaria ⁴

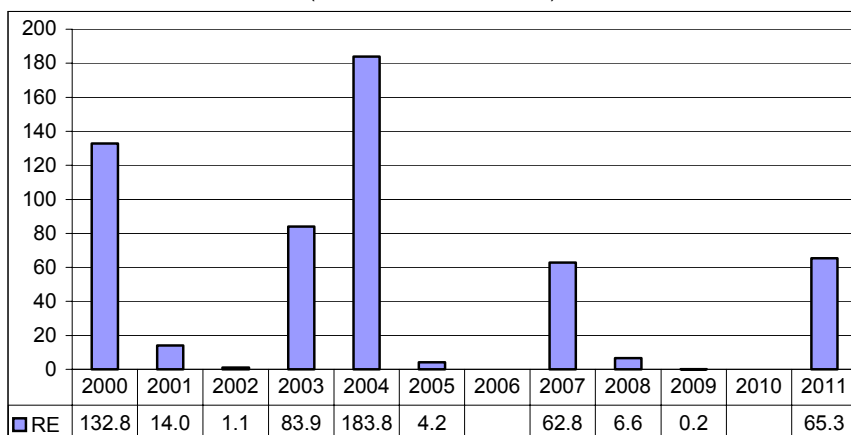
RECAUDACIÓN EXTRAORDINARIA SEGUN IMPUESTO, 2000 - 2011
(En millones de bolivianos)

Impuesto	2000	2001	2002	2003	2004	2005	2006	2007	2008	2009	2010	2011
Total	132.8	14.0	1.1	83.9	183.8	4.2		62.8	6.6	0.2		65.3
GA	27.9	3.1	0.4	20.4	45.2	1.0		13.6	1.4	0.0		18.6
IVA	56.4	7.6	0.7	34.0	80.2	2.2		25.4	2.6	0.1		30.9
ICE	48.6	3.3	0.1	28.7	58.0	0.9		23.8	2.6	0.1		15.8
IEHD	0.0	0.0	0.0	0.8	0.4	0.0		0.0	0.0	0.0		

Participación Porcentual

Total	2000	2001	2002	2003	2004	2005	2006	2007	2008	2009	2010	2011
Total	100.0	100.0	100.0	100.0	100.0	100.0		100.0	100.0	100.0		100.0
GA	21.0	21.9	32.5	24.3	24.6	24.6		21.6	21.0	21.4		28.5
IVA	42.5	54.4	58.2	40.5	43.6	52.8		40.5	39.1	40.1		47.4
ICE	36.6	23.7	9.3	34.2	31.6	22.6		37.9	39.9	38.6		24.2
IEHD				0.9	0.2							

Recaudación Extraordinaria, 2000 – 2011
(En millones de bolivianos)



Mediante Decreto Supremo 25575 y Decreto Supremo 25801 se efectuó entre el 05/11/99 al 31/08/00 el primer Programa de Regularización del periodo 2000 al 2009, posteriormente mediante Ley 2152 y en el periodo 23/11/00 al 28/02/01 se realizó un segundo programa de regularización.

Mediante Ley 2332 del 08/02/02 se efectuó un tercer programa. En la gestión 2003 se inició el programa de más larga duración a partir de la Ley 2492, Decreto Supremo 27352, Ley 2647 y Decreto Supremo 27627, este programa se realizó en el periodo 08/09/03 al 30/09/05, el mismo que comprendía, además la regularización de otras mercancías que habían ingresado ilegalmente. En la gestión 2006 no se implementó ningún programa eventual de regularización.

Mediante Ley 3467 de 12-09-2006 y reglamentada por el Decreto Supremo 28963 de 06-12-2006 se efectuó un nuevo programa a partir de enero de 2007 hasta febrero de 2009.

Finalmente, la Ley 133 de 08/06/2011 establece un programa de saneamiento legal de vehículos automotores.

Analizando los resultados registrados en el periodo 2000 a 2011, se observa que en la gestión 2004 se registró la mayor recaudación extraordinaria con 183.8 millones de bolivianos, mientras que en la gestión 2009 es la menor del periodo.

En el mes de julio, primer mes de implementación de la Ley 133, se ha obtenido una recaudación extraordinaria de 65.3 millones de bolivianos, de los cuales el 47.4% corresponde a recaudaciones por IVA y el 28.5% a recaudaciones por el GA.

³ **Recaudación Total en dólares americanos**, considera el tipo de cambio oficial de venta del dólar americano proporcionado por el Banco Central de Bolivia, vigente a la fecha de aceptación de la declaración de mercancías y que la ANB actualiza semanalmente.

⁴ **Recaudación Extraordinaria**, es la recaudación obtenida por el pago de tributos a partir de la implementación de programas de regularización positiva.

Recaudación Ordinaria según Departamento ⁵

RECAUDACIÓN ORDINARIA SEGÚN DEPARTAMENTO

Enero a Julio de 2006 - 2011 (p)

(En miles de bolivianos)

Departamento	2006 Ene-Jul	2007 Ene-Jul	2008 Ene-Jul	2009 Ene-Jul	2010 Ene-Jul	2011 Ene-Jul
Total	2,554,884	2,928,321	4,007,551	3,152,629	3,897,769	5,327,172
Chuquisaca	8,738	18,258	11,845	11,054	20,008	17,369
La Paz	657,917	754,178	1,099,808	787,172	1,013,170	1,425,741
Oruro	217,113	246,503	357,094	228,532	255,704	441,788
Cochabamba	322,147	411,773	516,112	324,668	364,423	501,105
Potosí	131,965	171,954	151,661	145,222	159,624	145,317
Tarija	174,045	128,631	215,741	140,005	182,912	340,103
Santa Cruz	1,040,244	1,194,302	1,653,970	1,512,252	1,896,293	2,453,347
Beni	2,689	2,043	749	3,707	5,440	2,213
Pando	27	679	572	18	194	189

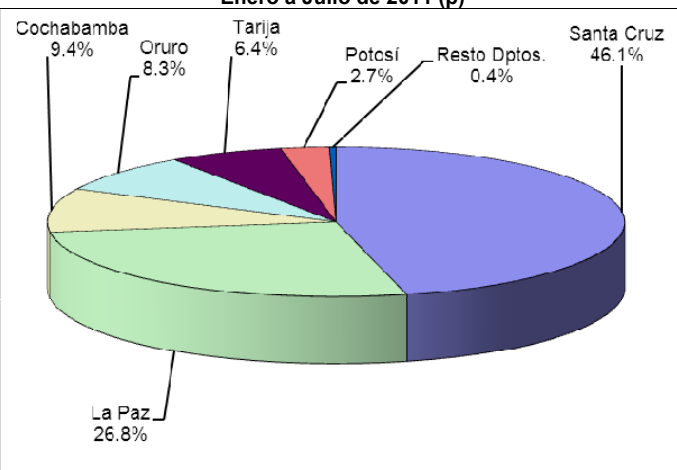
La recaudación ordinaria al séptimo mes de 2011 según departamento, presenta aumento en el pago de tributos en administraciones de aduana de Tarija en 85.9%, Oruro en 72.8%, La Paz en 40.7%, Cochabamba en 37.5% y Santa Cruz en 29.4%, mientras que los departamentos de Beni, Chuquisaca, Potosí y Pando disminuyen la recaudación ordinaria en -59.3%, -13.2%, -9% y -2.6% respectivamente.

El departamento de Santa Cruz recauda el 46.1% del total de las recaudaciones ordinarias, La Paz el 26.8%, Cochabamba 9.4%, Oruro 8.3%, Tarija 6.4% y Potosí 2.7%, concentrando estos seis departamentos el 99.6% de las recaudaciones ordinarias a julio de 2011. Las administraciones de aduana que se encuentran en los departamentos de Chuquisaca, Beni y Pando concentran solamente el 0.4% de las recaudaciones ordinarias.

Variación Porcentual con Relación a Similar Periodo del Año Anterior

Departamento	2006	2007	2008	2009	2010	2011
Total	28.1	14.6	36.9	-21.3	23.6	36.7
Chuquisaca	16.7	109.0	-35.1	-6.7	81.0	-13.2
La Paz	22.6	14.6	45.8	-28.4	28.7	40.7
Oruro	33.3	13.5	44.9	-36.0	11.9	72.8
Cochabamba	55.5	27.8	25.3	-37.1	12.2	37.5
Potosí	108.2	30.3	-11.8	-4.2	9.9	-9.0
Tarija	-5.3	-26.1	67.7	-35.1	30.6	85.9
Santa Cruz	25.5	14.8	38.5	-8.6	25.4	29.4
Beni	-29.9	-24.0	-63.3	394.7	46.7	-59.3
Pando	-77.5	2,462.0	-15.9	-96.9	1,007.0	-2.6

Estructura Porcentual de Recaudación Ordinaria por Departamento Enero a Julio de 2011 (p)



Participación Porcentual

Departamento	2006	2007	2008	2009	2010	2011
Total	100.0	100.0	100.0	100.0	100.0	100.0
Chuquisaca	0.3	0.6	0.3	0.4	0.5	0.3
La Paz	25.8	25.8	27.4	25.0	26.0	26.8
Oruro	8.5	8.4	8.9	7.2	6.6	8.3
Cochabamba	12.6	14.1	12.9	10.3	9.3	9.4
Potosí	5.2	5.9	3.8	4.6	4.1	2.7
Tarija	6.8	4.4	5.4	4.4	4.7	6.4
Santa Cruz	40.7	40.8	41.3	48.0	48.7	46.1
Beni	0.1	0.1	0.0	0.1	0.1	0.0
Pando	0.0	0.0	0.0	0.0	0.0	0.0

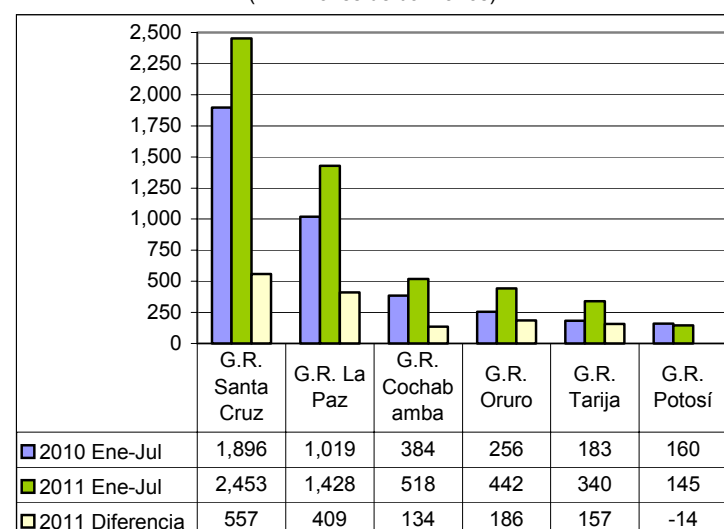
La información corresponde a la recaudación por importación según aduana de pago y no se refiere a la residencia del importador

Recaudación Ordinaria según Gerencia Regional ⁶ y Aduana

Recaudación Ordinaria Según Gerencia Regional

Enero a Julio de 2010 - 2011 (p)

(En millones de bolivianos)



A julio de 2011, la recaudación ordinaria según Gerencia Regional presenta el siguiente comportamiento: la Gerencia Tarija se incrementa en 85.9%, la recaudación de la Gerencia Oruro crece en 72.8%, la Gerencia La Paz aumenta en 40.2%, la Gerencia Regional Santa Cruz en 29.4% y la recaudación de la Gerencia Regional Cochabamba crece en 34.9%, mientras que la Gerencia Regional Potosí disminuye en -9% la recaudación ordinaria al mes de julio de 2011.

La Gerencia Regional de Santa Cruz concentra el 46.1% de la recaudación al mes de julio de 2011, la Gerencia La Paz el 26.8% y la Gerencia Cochabamba el 9.7%, representando las tres gerencias el 82.6% de la recaudación al séptimo mes de 2011.

La diferencia de 1.429 millones de bolivianos registrada entre la recaudación obtenida entre enero y julio de 2011 respecto a la recaudación de similar periodo de 2010, según Gerencia Regional muestra las siguientes diferencias: la Gerencia Regional de Santa Cruz registra una diferencia de 557 millones de bolivianos entre la recaudación registrada de enero a julio de 2011 respecto a la recaudación en similar periodo de 2010, le sigue la Gerencia La Paz con un diferencial de 409 millones de bolivianos y en tercer lugar se encuentra la Gerencia de Oruro con 186 millones de bolivianos.

⁵ La Recaudación según Departamento, es aquella obtenida a partir de la agregación de la recaudación según aduana de pago en el ámbito geográfico departamental, la cual no considera la residencia del importador.

⁶ La Recaudación según Gerencia Regional, es aquella obtenida a partir de la agregación de la recaudación según aduana de pago en el ámbito administrativo de la Aduana Nacional, la cual no considera la residencia del importador.

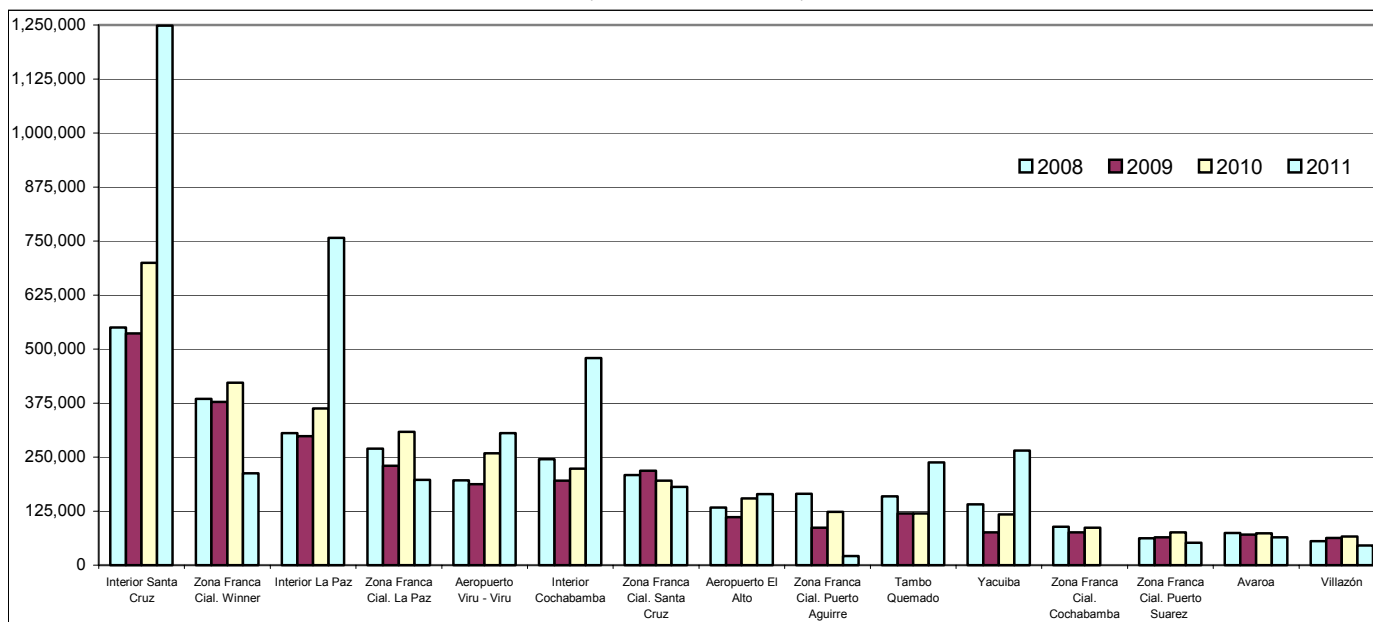
Recaudaciones por Importación

RECAUDACIÓN ORDINARIA SEGÚN GERENCIA REGIONAL Y ADMINISTRACIÓN DE ADUANA, Enero a Julio 2006 - 2011 (p)

Gerencia Regional Administración de Aduana	Miles de bolivianos						Variación Porcentual						Participación Porcentual					
	2006	2007	2008	2009	2010	2011	2006	2007	2008	2009	2010	2011	2006	2007	2008	2009	2010	2011
	Ene-Jul	Ene-Jul	Ene-Jul	Ene-Jul	Ene-Jul	Ene-Jul	Ene-Jul	Ene-Jul	Ene-Jul	Ene-Jul	Ene-Jul	Ene-Jul	Ene-Jul	Ene-Jul	Ene-Jul	Ene-Jul	Ene-Jul	Ene-Jul
Total	2,554,884	2,928,321	4,007,551	3,152,629	3,897,769	5,327,172	28.1	14.6	36.9	-21.3	23.6	36.7	100.0	100.0	100.0	100.0	100.0	100.0
GERENCIA DE LA PAZ	660,632	756,900	1,101,129	790,896	1,018,804	1,428,143	22.2	14.6	45.5	-28.2	28.8	40.2	25.9	25.8	27.5	25.1	26.1	26.8
Interior La Paz	257,829	271,485	305,220	298,576	362,566	757,548	1.1	5.3	12.4	-2.2	21.4	108.9	10.1	9.3	7.6	9.5	9.3	14.2
Aeropuerto El Alto	105,411	110,940	132,941	110,791	154,207	164,524	-2.7	5.2	19.8	-16.7	39.2	6.7	4.1	3.8	3.3	3.5	4.0	3.1
Zona Franca Cial. La Paz	146,962	177,951	269,467	229,785	308,449	197,759	15.0	21.1	51.4	-14.7	34.2	-35.9	5.8	6.1	6.7	7.3	7.9	3.7
Charaña	18,641	23,094	37,123	19,345	21,251	11,636	1.8	23.9	60.7	-47.9	9.9	-45.2	0.7	0.8	0.9	0.6	0.5	0.2
Zona Franca Ind. La Paz	89,420	114,729	177,279	42,489	55,705	41,604	561.3	28.3	54.5	-76.0	31.1	-25.3	3.5	3.9	4.4	1.3	1.4	0.8
Guayaramerín	2,482	1,996	541	3,685	5,421	2,213	-35.3	-19.6	-72.9	580.8	47.1	-59.2	0.1	0.1	0.0	0.1	0.1	0.0
Desaguadero	11,166	15,136	49,271	44,480	45,518	176,452	100.0	35.5	225.5	-9.7	2.3	287.7	0.4	0.5	1.2	1.4	1.2	3.3
Zona Franca Cial. Desaguadero	15,133	20,076	29,871	25,186	28,319	2	94.0	32.7	48.8	-15.7	12.4		0.6	0.7	0.7	0.8	0.7	0.0
Interior Cobija					91	10						-88.7					0.0	0.0
Zona Franca Cial. Cobija	27	679	572	18	102	178	-77.5	2,462.0	-15.9	-96.9	484.4	74.4	0.0	0.0	0.0	0.0	0.0	0.0
Postal La Paz	317	389	449	525	460	696	-17.2	22.5	15.6	16.9	-12.4	51.2	0.0	0.0	0.0	0.0	0.0	0.0
Zona Franca Cial. Guayaramerín	207	47	208	22	19			-77.3	343.6	-89.4	-15.2		0.0	0.0	0.0	0.0	0.0	0.0
Zona Franca Ind. Patatamaya	13,037	20,378	98,188	15,995	36,697	75,520	17,211.5	56.3	381.8	-83.7	129.4	105.8	0.5	0.7	2.5	0.5	0.9	1.4
GERENCIA DE ORURO	217,113	246,503	357,094	228,532	255,704	441,788	33.3	13.5	44.9	-36.0	11.9	72.8	8.5	8.4	8.9	7.2	6.6	8.3
Interior Oruro	20,804	21,705	32,676	18,627	28,720	76,820	-8.8	4.3	50.5	-43.0	54.2	167.5	0.8	0.7	0.8	0.6	0.7	1.4
Zona Franca Cial. Oruro	14,837	23,594	38,718	29,696	41,244	45,394	6.0	59.0	64.1	-23.3	38.9	10.1	0.6	0.8	1.0	0.9	1.1	0.9
Zona Franca Ind. Oruro	35,379	62,978	85,816	23,446	27,502	36,600	966.0	78.0	36.3	-72.7	17.3	33.1	1.4	2.2	2.1	0.7	0.7	0.7
Tambo Quemado	108,595	85,526	159,581	119,748	119,426	237,785	9.9	-21.2	86.6	-25.0	-0.3	99.1	4.3	2.9	4.0	3.8	3.1	4.5
Pisiga	37,499	52,699	40,303	37,015	38,812	45,189	56.1	40.5	-23.5	-8.2	4.9	16.4	1.5	1.8	1.0	1.2	1.0	0.8
GERENCIA DE POTOSÍ	131,965	171,954	151,661	145,222	159,624	145,317	108.2	30.3	-11.8	-4.2	9.9	-9.0	5.2	5.9	3.8	4.6	4.1	2.7
Interior Potosí	4,810	16,038	16,857	8,289	16,384	35,528	-79.7	233.4	5.1	-50.8	97.7	116.8	0.2	0.5	0.4	0.3	0.4	0.7
Avaroa	82,530	100,827	74,122	70,877	73,177	64,241	13,147.5	22.2	-26.5	-4.4	3.2	-12.2	3.2	3.4	1.8	2.2	1.9	1.2
Apacheta	218	320	257	106	109	203		46.7	-19.7	-58.8	2.5	86.6	0.0	0.0	0.0	0.0	0.0	0.0
Villazón	42,903	52,794	55,274	62,821	66,553	45,346	14.0	23.1	4.7	13.7	5.9	-31.9	1.7	1.8	1.4	2.0	1.7	0.9
Zona Franca Cial. Villazón	1,504	1,975	5,151	3,129	3,401		2.3	31.4	160.8	-39.3	8.7		0.1	0.1	0.1	0.1	0.1	
GERENCIA DE COCHABAMBA	330,885	430,032	527,957	335,722	384,431	518,473	54.1	30.0	22.8	-36.4	14.5	34.9	13.0	14.7	13.2	10.6	9.9	9.7
Interior Cochabamba	151,644	156,620	245,002	195,211	223,206	479,068	32.6	3.3	56.4	-20.3	14.3	114.6	5.9	5.3	6.1	6.2	5.7	9.0
Zona Franca Cial. Cochabamba	64,585	82,098	88,602	75,642	86,574		24.6	27.1	7.9	-14.6	14.5		2.5	2.8	2.2	2.4	2.2	
Zona Franca Ind. Cochabamba	87,892	152,249	163,882	35,808	36,963		313.9	73.2	7.6	-78.2	3.2		3.4	5.2	4.1	1.1	0.9	
Aeropuerto Cochabamba	17,189	19,768	17,604	16,997	17,030	21,410	-10.5	15.0	-10.9	-3.5	0.2	25.7	0.7	0.7	0.4	0.5	0.4	0.4
Interior Sucre	8,738	18,258	11,845	11,054	20,008	17,369	16.7	109.0	-35.1	-6.7	81.0	-13.2	0.3	0.6	0.3	0.4	0.5	0.3
Postal Cochabamba	837	1,039	1,022	1,011	650	626	50.7	24.1	-1.6	-1.1	-35.6	-3.7	0.0	0.0	0.0	0.0	0.0	0.0
GERENCIA DE SANTA CRUZ	1,040,244	1,194,302	1,653,970	1,512,252	1,896,293	2,453,347	25.5	14.8	38.5	-8.6	25.4	29.4	40.7	40.8	41.3	48.0	48.7	46.1
Interior Santa Cruz	360,077	406,909	549,773	536,099	699,914	1,248,714	29.1	13.0	35.1	-2.5	30.6	78.4	14.1	13.9	13.7	17.0	18.0	23.4
Zona Franca Cial. Santa Cruz	117,212	120,756	207,914	218,001	195,380	180,799	10.5	3.0	72.2	4.9	-10.4	-7.5	4.6	4.1	5.2	6.9	5.0	3.4
Aeropuerto Viru - Viru	149,022	180,066	196,236	187,676	258,366	305,493	29.1	20.8	9.0	-4.4	37.7	18.2	5.8	6.1	4.9	6.0	6.6	5.7
Zona Franca Cial. Puerto Suarez	34,072	50,588	61,953	63,862	75,917	51,558	-4.7	48.5	22.5	3.1	18.9	-32.1	1.3	1.7	1.5	2.0	1.9	1.0
Zona Franca Ind. Puerto Suarez			60	464	485	1,041					670.4	4.6			0.0	0.0	0.0	0.0
Puerto Suarez	10,642	18,257	26,479	18,719	31,215	333,939	-53.5	71.6	45.0	-29.3	66.8	969.8	0.4	0.6	0.7	0.6	0.8	6.3
Zona Franca Cial. Puerto Aguirre	58,751	52,218	165,028	86,674	123,329	20,772	60.0	-11.1	216.0	-47.5	42.3	-83.2	2.3	1.8	4.1	2.7	3.2	0.4
San Matías	987	2,194	6,065	3,495	3,498	1,423	-71.3	122.2	176.4	-42.4	0.1	-59.3	0.0	0.1	0.2	0.1	0.1	0.0
Zona Franca Cial. San Matías			16	4,145	1,339	28					25,292.1	-67.7			0.0	0.1	0.0	0.0
Postal Santa Cruz	349	487	219	194	569	382	-5.0	39.3	-55.0	-11.6	193.7	-32.8	0.0	0.0	0.0	0.0	0.0	0.0
Zona Franca Cial. Winner	270,057	316,580	384,917	377,241	422,525	212,714	19.1	17.2	21.6	-2.0	12.0	-49.7	10.6	10.8	9.6	12.0	10.8	4.0
Zona Franca Ind. Winner	34,336	42,591	48,662	12,511	41,466	26,906	1,922.1	24.0	14.3	-74.3	231.4	-35.1	1.3	1.5	1.2	0.4	1.1	0.5
Zona Franca Ind. Santa Cruz	4,738	3,656	6,646	3,171	42,290	69,575	293.5	-22.8	81.8	-52.3	1,233.5	64.5	0.2	0.1	0.2	0.1	1.1	1.3
GERENCIA DE TARIJA	174,045	128,631	215,741	140,005	182,912	340,103	-5.3	-26.1	67.7	-35.1	30.6	85.9	6.8	4.4	5.4	4.4	4.7	6.4
Yacuiba	95,314	57,516	140,771	75,505	117,475	264,887	-4.4	-39.7	144.8	-46.4	55.6	125.5	3.7	2.0	3.5	2.4	3.0	5.0
Interior Tarija	25,870	17,551	19,732	17,425	18,603	33,155	-33.7	-32.2	12.4	-11.7	6.8	78.2	1.0	0.6	0.5	0.6	0.5	0.6
Bermejo	18,018	14,789	17,021	15,635	8,482	17,857	45.8	-17.9	15.1	-8.1	-45.8	110.5	0.7	0.5	0.4	0.5	0.2	0.3
Zona Franca Cial. Yacuiba	34,693	38,607	38,032	31,306	38,265	23,812	6.4	11.3	-1.5	-17.7	22.2	-37.8	1.4	1.3	0.9	1.0	1.0	0.4
Villamontes	149	167	185	134	87	392		12.2	10.6	-27.4	-35.1	349.6	0.0	0.0	0.0	0.0	0.0	0.0

Recaudaciones por Importación

Recaudación Ordinaria Según Principales Administraciones Aduaneras, Enero a Julio de 2008 – 2011 (p)
(En miles de bolivianos)



Se explica el incremento de la recaudación en la Gerencia Regional Tarija a partir del crecimiento registrado en las aduanas de Villamontes en 349.6%, Yacuiba en 125.5%, Bermejo en 110.5% e Interior Tarija en 78.2%.

La recaudación de la Gerencia Regional Oruro, según aduana registra el siguiente comportamiento: Interior Oruro crece en 167.5%, Tambo Quemado crece en 99.1%, Zona Franca Industrial Oruro en 33.1%, Pisiga en 16.4% y Zona Franca Cial. Oruro aumenta en 10.1%.

La Gerencia Regional La Paz registra incremento en la recaudación en las aduanas de: Desaguadero en 287.7%, Interior La Paz en 108.9%, Zona Franca Ind. Patacamaya en 105.8%, Zona Franca Cial. Cobija en 74.4%, Postal La Paz en 51.2% y Aeropuerto El Alto que incrementa su recaudación en 6.7%.

En la Gerencia Regional Cochabamba la recaudación se incrementa en las aduanas de: Interior Cochabamba en 114.6% y Aeropuerto Cochabamba en 25.7%.

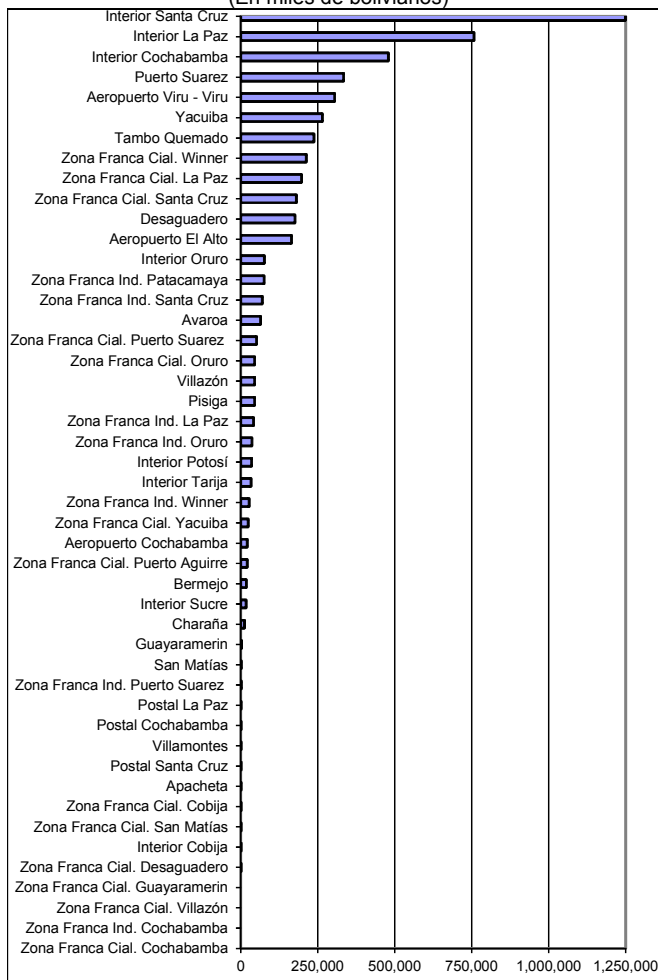
La Gerencia Regional Santa Cruz presenta incremento en la recaudación de las aduanas de: Puerto Suárez en 969.8%, Zona Franca Ind. Puerto Suárez en 114.5%, Interior Santa Cruz en 78.4%, Zona Franca Ind. Santa Cruz en 64.5% y Aeropuerto Viru Viru en 18.2%.

La disminución en -12.2% en la recaudación ordinaria de Avaroa y la caída en -31.9% en la recaudación de Villazón explican la tasa de variación negativa de la Gerencia Regional Potosí

Al mes de julio de 2011, quince aduanas concentran el 89.8% de la recaudación ordinaria, según orden de importancia son: Interior Santa Cruz que recauda el 23.4%, Interior La Paz 14.2%, Interior Cochabamba 9%, Puerto Suárez 6.3%, Aeropuerto Viru Viru 5.7%, Yacuiba 5%, Tambo Quemado 4.5%, Zona Franca Comercial Winner 4%, Zona Franca Comercial La Paz 3.7%, Zona Franca Comercial Santa Cruz 3.4%, Desaguadero 3.3%, Aeropuerto El Alto 3.1%, Interior Oruro 1.4%, Zona Franca Industrial Patacamaya 1.4% y Zona Franca Industrial Santa Cruz 1.3%.

Al séptimo mes de 2011, de las 42 administraciones de aduana que presentan información de recaudación aduanera 24 presentan tasa de variación positiva y 18 registran tasa de variación negativa. Cuatro zonas francas comerciales y una zona franca industrial no generaron recaudación debido a que fueron revocadas sus concesiones.

Recaudación Ordinaria según Administración Aduanera
Enero a Julio de 2011 (p)
(En miles de bolivianos)



Recaudación Ordinaria según Tipo de Aduana ⁷

Por tipo de aduana a julio de 2011 la recaudación ordinaria tiene el siguiente comportamiento: las aduanas interiores aumentan en 93.4%, las aduanas de frontera incrementan la recaudación en 126.2%, las zonas francas industriales crecen en 4.2%, las aduanas de aeropuerto crecen en 14.4% y las aduanas postales en 1.5%, mientras que las zonas francas comerciales disminuyen en -44.7%.

RECAUDACIÓN ORDINARIA SEGÚN TIPO DE ADMINISTRACIÓN ADUANERA

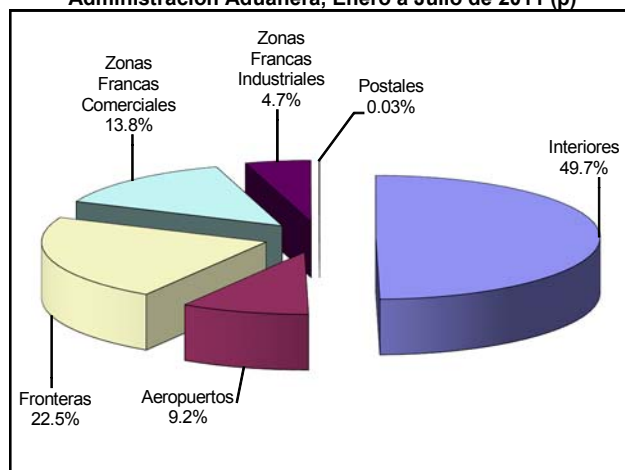
Enero a Julio de 2006 - 2011 (p)

(En miles de bolivianos)

Tipo de Administración	2006 Ene-Jul	2007 Ene-Jul	2008 Ene-Jul	2009 Ene-Jul	2010 Ene-Jul	2011 Ene-Jul
Total	2,554,884	2,928,321	4,007,551	3,152,629	3,897,769	5,327,172
Interior	829,772	908,567	1,181,104	1,085,281	1,369,493	2,648,212
Aeropuerto	271,622	310,773	346,782	315,464	429,603	491,427
Frontera	429,145	425,498	606,993	471,565	531,024	1,201,277
Zona Franca Comercial	758,039	884,987	1,290,448	1,144,706	1,324,863	733,304
Zona Franca Industrial	264,801	396,581	580,532	133,884	241,107	251,247
Postal	1,504	1,914	1,691	1,729	1,679	1,704

En el mismo periodo de análisis se presenta la siguiente composición en cuanto a la recaudación ordinaria por tipo de administración aduanera: **las aduanas interiores generan el 49.7%**, las aduanas de frontera el 22.5%, las zonas francas comerciales recaudan el 13.8%, las aduanas de aeropuerto el 9.2%, las zonas francas industriales el 4.7% y las aduanas postales menos del 0.1%.

Participación Porcentual de la Recaudación Ordinaria por Tipo de Administración Aduanera, Enero a Julio de 2011 (p)



Variación Porcentual con Relación a Similar Periodo del Año Anterior

Tipo de Administración	2006	2007	2008	2009	2010	2011
Total	28.1	14.6	36.9	-21.3	23.6	36.7
Interior	11.9	9.5	30.0	-8.1	26.2	93.4
Aeropuerto	11.8	14.4	11.6	-9.0	36.2	14.4
Frontera	31.1	-0.8	42.7	-22.3	12.6	126.2
Zona Franca Comercial	18.3	16.7	45.8	-11.3	15.7	-44.7
Zona Franca Industrial	545.1	49.8	46.4	-76.9	80.1	4.2
Postal	15.1	27.3	-11.7	2.3	-2.9	1.5

Participación Porcentual

Tipo de Administración	2006	2007	2008	2009	2010	2011
Total	100.0	100.0	100.0	100.0	100.0	100.0
Interior	32.5	31.0	29.5	34.4	35.1	49.7
Aeropuerto	10.6	10.6	8.7	10.0	11.0	9.2
Frontera	16.8	14.5	15.1	15.0	13.6	22.5
Zona Franca Comercial	29.7	30.2	32.2	36.3	34.0	13.8
Zona Franca Industrial	10.4	13.5	14.5	4.2	6.2	4.7
Postal	0.1	0.1	0.0	0.1	0.0	0.0

La información corresponde a la recaudación por importación según aduana de pago y no se refiere a la residencia del importador

Recaudación Programada ⁸ por el Presupuesto General de la Nación

RECAUDACIÓN PROGRAMADA SEGÚN IMPUESTO

Enero a Julio de 2011 (p)

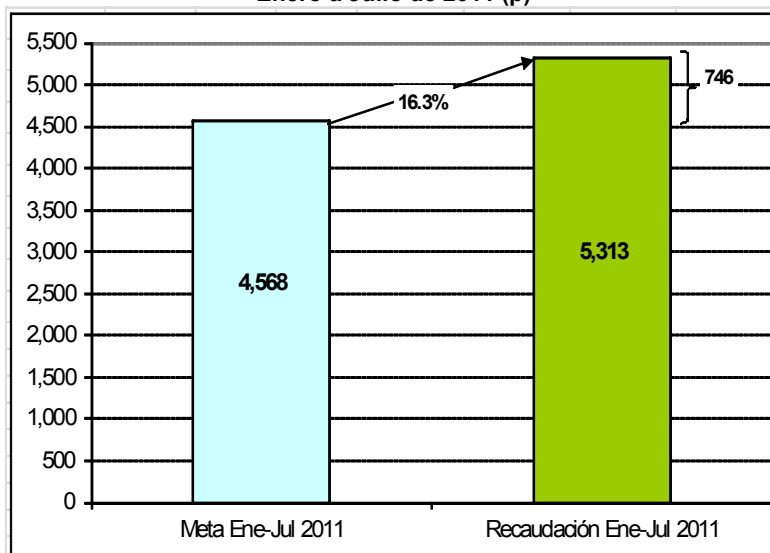
(En millones de bolivianos)

Impuesto	Recaudación Programada	Recaudación Ordinaria	Variación	
			Absoluta	Porcentual
Total	4,568	5,313	746	16.3
GA	910	1,085	175	19.2
IVA	3,463	4,022	558	16.1
ICE	195	207	12	6.4

La Recaudación Programada acumulada a julio de 2011 es de 4.568 millones de bolivianos y la recaudación ordinaria registrada –sin IEHD– es de 5.313 millones de bolivianos, determinando un excedente de 746 millones de bolivianos que representa 16.3% más que la recaudación programada para el período enero a julio de 2011, aspecto que evidencia incremento en la eficiencia operativa aduanera.

Según tributo se registra el siguiente comportamiento: la recaudación ordinaria del GA es mayor en 19.2% respecto a la recaudación programada, la recaudación de IVA es mayor en 16.1% y la recaudación obtenida por ICE es mayor en 6.4% a la recaudación programada para período enero a julio de 2011.

Recaudación Ordinaria, Programada y Porcentaje de Cumplimiento Enero a Julio de 2011 (p)



⁷ La Recaudación según Tipo de Aduana, es aquella obtenida a partir de la agregación de la recaudación según aduana de pago en el ámbito de la categorización de las aduanas, la cual no considera la residencia del importador.

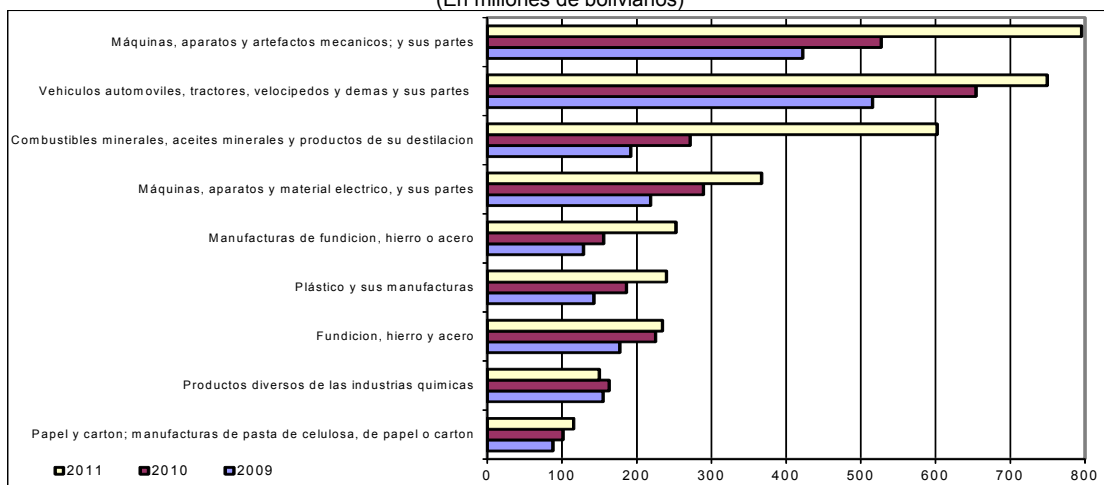
⁸ La Recaudación Programada, es la recaudación determinada por el Ministerio de Economía y Finanzas Públicas a partir del Presupuesto General de la Nación, la cual establece metas para el GA, IVA e ICE. Su cuantificación esta en función de la evolución de principales agregados macroeconómicos, como son las importaciones y el tipo de cambio, así también un porcentaje de eficiencia recaudatoria de la ANB. La recaudación programada correspondiente a la gestión 2010 no considera la estimación del IEHD, por las bajas tasas que registra en la actualidad este impuesto.

Recaudación Ordinaria según Capítulo de la NANDINA⁹

Recaudación Ordinaria según Principal Capítulo de la NANDINA, Enero a Julio de 2008 - 2011 (p)

N°	Capítulo de la NANDINA	Miles de bolivianos				Participación %				Variación %		
		2008	2009	2010	2011	2008	2009	2010	2011	2009	2010	2011
		Ene-Jul	Ene-Jul	Ene-Jul	Ene-Jul	Ene-Jul	Ene-Jul	Ene-Jul	Ene-Jul	Ene-Jul	Ene-Jul	Ene-Jul
	Total	4,007,551	3,152,629	3,897,769	5,327,172	100.0	100.0	100.0	100.0	-21.3	23.6	36.7
84	Reactores nucleares, calderas, maquinas, aparatos y artefactos mecanicos; partes de estas maquinas o aparatos	446,038	422,202	527,209	795,617	11.1	13.4	13.5	14.9	-5.3	24.9	50.9
87	Vehiculos automoviles, tractores, velocipedos y demas vehiculos terrestres, sus partes y accesorios	1,000,233	515,606	654,274	749,576	25.0	16.4	16.8	14.1	-48.5	26.9	14.6
27	Combustibles minerales, aceites minerales y productos de su destilacion; materias bituminosas; ceras minerales	355,893	191,968	271,362	602,247	8.9	6.1	7.0	11.3	-46.1	41.4	121.9
85	Máquinas, aparatos y material eléctrico, y sus partes; aparatos de grabacion o reproduccion de sonido, aparatos de grabacion o reproduccion de imagen y sonido en television, y las partes y accesorios de estos	290,020	218,715	289,164	367,071	7.2	6.9	7.4	6.9	-24.6	32.2	26.9
73	Manufacturas de fundicion, hierro o acero	142,116	128,677	155,870	252,660	3.5	4.1	4.0	4.7	-9.5	21.1	62.1
39	Plástico y sus manufacturas	182,693	142,762	186,249	239,823	4.6	4.5	4.8	4.5	-21.9	30.5	28.8
72	Fundicion, hierro y acero	212,835	177,223	225,082	234,568	5.3	5.6	5.8	4.4	-16.7	27.0	4.2
38	Productos diversos de las industrias quimicas	138,625	155,146	163,191	150,071	3.5	4.9	4.2	2.8	11.9	5.2	-8.0
48	Papel y carton; manufacturas de pasta de celulosa, de papel o carton	100,380	87,892	101,254	115,636	2.5	2.8	2.6	2.2	-12.4	15.2	14.2
17	Azúcares y artículos de confitería	15,792	13,940	17,314	105,170	0.4	0.4	0.4	2.0	-11.7	24.2	507.4
40	Caucho y sus manufacturas	81,943	62,574	76,739	93,464	2.0	2.0	2.0	1.8	-23.6	22.6	21.8
30	Productos farmaceuticos	63,791	60,959	84,837	91,566	1.6	1.9	2.2	1.7	-4.4	39.2	7.9
90	Instrumentos y aparatos de optica, fotografia o cinematografia, de medida, control o precision; instrumentos y aparatos medicoquirurgicos; partes y accesorios de estos instrumentos o aparatos	44,013	54,886	75,283	79,410	1.1	1.7	1.9	1.5	24.7	37.2	5.5
33	Aceites esenciales y resinosos; preparaciones de perfumeria, de tocador o de cosmetica	59,893	54,900	68,317	77,277	1.5	1.7	1.8	1.5	-8.3	24.4	13.1
64	Calzado, polainas y articulos analogos; partes de estos articulos	34,987	26,638	39,186	70,075	0.9	0.8	1.0	1.3	-23.9	47.1	78.8
11	Productos de la molineria; malta; almidon y fecula; inulina; gluten de trigo	75,921	80,134	89,475	66,327	1.9	2.5	2.3	1.2	5.6	11.7	-25.9
21	Preparaciones alimenticias diversas	53,057	35,797	54,131	62,422	1.3	1.1	1.4	1.2	-32.5	51.2	15.3
94	Muebles; mobiliario medicoquirurgico; articulos de cama y similares; aparatos de alumbrado no expresados ni comprendidos en otra parte; anuncios, letreros y placas indicadoras luminosos y articulos similares	19,489	25,349	41,696	57,864	0.5	0.8	1.1	1.1	30.1	64.5	38.8
29	Productos quimicos organicos	43,172	39,232	48,794	55,420	1.1	1.2	1.3	1.0	-9.1	24.4	13.6
55	Fibras sinteticas o artificiales discontinuas	40,702	26,602	37,423	54,299	1.0	0.8	1.0	1.0	-34.6	40.7	45.1
10	Cereales	35,560	27,830	12,359	49,994	0.9	0.9	0.3	0.9	-21.7	-55.6	304.5
32	Extractos curtientes o tintoreos; taninos y sus derivados; pigmentos y demas materias colorantes; pinturas y barnices; mastiques; tintas	32,412	29,381	41,595	48,366	0.8	0.9	1.1	0.9	-9.4	41.6	16.3
61	Prendas y complementos (accesorios), de vestir, de punto	14,702	12,116	24,549	46,512	0.4	0.4	0.6	0.9	-17.6	102.6	89.5
62	Prendas y complementos (accesorios), de vestir, excepto los de punto	13,686	11,508	21,275	46,089	0.3	0.4	0.5	0.9	-15.9	84.9	116.6
22	Bebidas, liquidos alcoholicos y vinagre	21,740	23,446	36,123	43,355	0.5	0.7	0.9	0.8	7.8	54.1	20.0
19	Preparaciones a base de cereales, harina, almidon, fecula o leche; productos de pasteleria	28,538	28,088	33,799	41,877	0.7	0.9	0.9	0.8	-1.6	20.3	23.9
69	Productos ceramicos	17,160	18,919	27,322	36,949	0.4	0.6	0.7	0.7	10.2	44.4	35.2
28	Productos quimicos inorganicos; compuestos inorganicos u organicos de los metales preciosos, de los elementos radiactivos, de metales de las tierras raras o de isotopos	33,236	32,901	29,392	35,527	0.8	1.0	0.8	0.7	-1.0	-10.7	20.9
82	Herramientas y utiles, articulos de cuchilleria y cubiertos de mesa, de metal comun; partes de estos articulos, de metal comun	23,025	18,272	28,977	35,409	0.6	0.6	0.7	0.7	-20.6	58.6	22.2
	Resto	385,898	428,967	435,528	622,529	9.6	13.6	11.2	11.7	11.2	1.5	42.9

Recaudación Ordinaria según Principal Capítulo de la NANDINA, Enero a Julio de 2009 – 2011 (p)
(En millones de bolivianos)



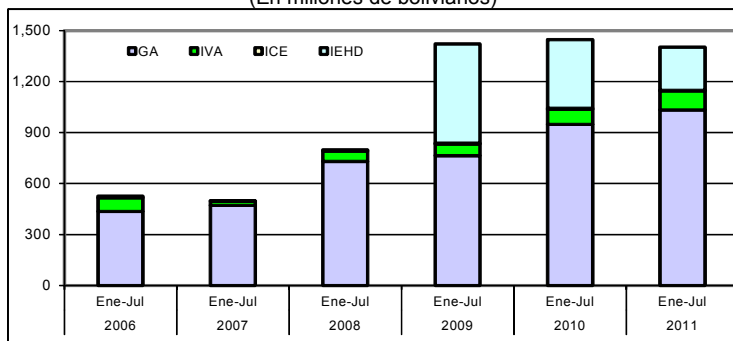
La recaudación por importación de mercaderías según capítulo de la NANDINA presenta el siguiente comportamiento: la importación de Maquinas, aparatos y artefactos mecánicos; y sus partes que presenta recaudación de 795.6 millones de bolivianos y tasa de variación de 50.9% respecto similar período de 2010, en segundo lugar se encuentra la importación de Vehículos automoviles, tractores y demás vehículos terrestres y sus partes presenta recaudación de 749.6 millones de bolivianos y tasa de variación de 14.6%; en tercer lugar está la importación de Combustibles minerales, aceites minerales y productos de su destilación con 602.2 millones de bolivianos de recaudación y tasa de variación de 121.9%; en cuarto lugar se encuentra la importación de Máquinas, aparatos y material eléctrico y sus partes con una recaudación de 367.1 millones de bolivianos y registra tasa de variación de 26.9%, en quinto lugar esta la importación de Manufacturas fundición de hierro o acero que recauda 252.7 millones de bolivianos y tasa de variación de 62.1%, le sigue la importación de Plástico y sus manufacturas que recauda 239.8 millones de bolivianos y registra tasa de variación de 28.8%. Estos seis capítulos de la NANDINA concentran a julio de 2011 el 56.4% de la recaudación ordinaria.

Agregando a los seis capítulos anteriores la recaudación obtenida por la importación de Fundición, hierro y acero con una participación del 4.4%, la importación de Productos diversos de las industrias químicas con el 2.8%, la importación de Papel y Cartón que capta el 2.2% y la importación de Azúcares y artículos de confitería que representa el 2%, se alcanza a cubrir el 67.8% de la recaudación aduanera ordinaria registrada al séptimo mes de 2011.

⁹ NANDINA, constituye la Nomenclatura Arancelaria Común de la Comunidad Andina y está basada en el Sistema Armonizado de designación y Codificación de Mercancías. El código numérico de la NANDINA está compuesto de ocho dígitos, los dos primeros identifican el Capítulo, los cuatro dígitos la Partida, los seis dígitos la Sub partida del Sistema Armonizado y los ocho dígitos la Sub partida Subregional. Las secciones agrupan capítulos de la NANDINA

Recaudación Liberada¹⁰ del Pago de Tributos

Recaudación Liberada Según Impuesto, Enero a Julio de 2006 – 2011 (p)
(En millones de bolivianos)



RECAUDACIÓN LIBERADA SEGÚN IMPUESTO
Enero a Julio de 2006 - 2011 (p)
(En millones de bolivianos)

Impuesto	2006 Ene-Jul	2007 Ene-Jul	2008 Ene-Jul	2009 Ene-Jul	2010 Ene-Jul	2011 Ene-Jul
Total	526.4	497.7	797.3	1,420.8	1,446.1	1,401.8
GA	435.2	471.7	730.0	764.3	947.2	1,033.5
IVA	80.1	24.5	61.3	67.6	89.0	112.2
ICE	11.0	1.6	6.1	5.3	7.5	3.5
IEHD				583.6	402.4	252.6

Variación Porcentual con Relación a Similar Periodo del Año Anterior

	2006	2007	2008	2009	2010	2011
Total	39.5	-5.4	60.2	78.2	1.8	-3.1
GA	24.6	8.4	54.8	4.7	23.9	9.1
IVA	239.4	-69.5	150.5	10.4	31.6	26.0
ICE	152.8	-85.4	277.2	-13.1	42.1	-53.1
IEHD					-31.0	-37.2

RECAUDACIÓN LIBERADA SEGÚN ACUERDO PREFERENCIAL Y DISPOSICIÓN LIBERATORIA, Enero a Julio de 2007 - 2011 (p)
(En miles de bolivianos)

Acuerdo Preferencial y Disposición Liberatoria	2007 Ene-Jul	2008 Ene-Jul	2009 Ene-Jul	2010 Ene-Jul	2011 Ene-Jul
Total	497,724	797,310	1,420,783	1,446,117	1,401,844
Acuerdo Preferencial	455,476	611,778	617,988	806,850	1,010,440
Acuerdo Agropecuario N° 2 (A)	3,556	1,312	2,957	3,696	4,848
Chile (ACE 22)	22,726	25,517	24,428	30,071	35,544
México (ACE 31)	16,576	27,017	31,004	32,854	
México (ACE 66)				56	28,537
Mercosur (ACE 36)	295,765	375,855	391,074	523,388	685,710
Cuba (ACE 47)	16	1	23	1,404	12,991
Cuba/Chile (ARPAR4)	13	42	40	39	60
Comunidad Andina	116,825	182,035	168,463	215,343	242,749
Donaciones	7,304	13,047	7,458	5,437	36,716
Exoneraciones	34,945	172,485	795,337	633,829	354,688
Sector Diplomático	757	14,456	15,122	10,464	10,527
Ministerio de Economía y F.P.	30,284	35,812	26,081	54,484	17,168
Organismos Internacionales	660	13,999	9,106	6,600	1,974
YPFB		92,869	702,342	499,217	252,567
Otras Exoneraciones	3,244	15,349	42,685	63,064	72,453

Participación Porcentual

	2007	2008	2009	2010	2011	
Total	100.0	100.0	100.0	58.9	100.0	100.0
GA	82.7	94.8	91.6	53.8	65.5	73.7
IVA	15.2	4.9	7.7	4.8	6.2	8.0
ICE	2.1	0.3	0.8	0.4	0.5	0.3
IEHD				41.1	27.8	18.0

La recaudación liberada del pago de tributos a julio de 2011, registra disminución de -3.1%, con relación a similar período del año anterior. La recaudación liberada según impuesto presenta los siguientes resultados, el ICE disminuye en -53.1% y el IEHD en -37.2%, mientras que la recaudación liberada del IVA y del GA aumenta en 26% y 9.1% respectivamente.

Del total de recaudación liberada en los siete primeros meses de 2011, el 73.7% corresponde al GA, el 18% al IEHD, el 8% al IVA y el 0.3% al ICE.

A nivel de acuerdo preferencial y disposición liberatoria, a julio de 2011 los Acuerdos Preferenciales representan el 72.1% de la recaudación liberada, las Exoneraciones -del Sector Diplomático, Ministerio de Economía y Finanzas Públicas, Organismos Internacionales, YPFB y otras exoneraciones- representan el 25.3%. Las Donaciones tienen una representación del 2.6% en el total de recaudación liberada a julio de 2011.

Dentro de los Acuerdos Preferenciales el ACE 36 referente al MERCOSUR representa el 48.9% del total de recaudaciones liberadas, seguida por los trámites acogidos a desgravación con la Comunidad Andina con el 17.3%, el ACE 22 Acuerdo con Chile con el 2.5%, el ACE 66 Acuerdo con México con el 2% y el resto de los acuerdos preferenciales representa menos del 1% de la recaudación liberada a julio de 2011.

Las exoneraciones de YPFB a julio de 2010 representaban el 34.5% del total liberado y en la presente gestión alcanzan el 18%, esta disminución en -49.4% de las exoneraciones de YPFB explican la caída de las exoneraciones en -44% y la disminución del total de la recaudación liberada.

Por otro lado, la recaudación liberada por trámites que se acogen a la desgravación arancelaria de acuerdos preferenciales se incrementa en 25.2%.

	2007	2008	2009	2010	2011
Total	-5.4	60.2	78.2	1.8	-3.1
Acuerdo Preferencial	13.3	34.3	1.0	30.6	25.2
Acuerdo Agropecuario N° 2 (A)	4.9	-63.1	125.4	25.0	31.2
Chile (ACE 22)	10.7	12.3	-4.3	23.1	18.2
México (ACE 31)	17.6	63.0	14.8	6.0	
México (ACE 66)					51,194.9
Mercosur (ACE 36)	18.0	27.1	4.0	33.8	31.0
Cuba (ACE 47)		-94.8	2,704.3	6,006.1	825.2
Cuba/Chile (ARPAR4)	-69.0	230.4	-2.5	-3.7	55.0
Comunidad Andina	3.0	55.8	-7.5	27.8	12.7
Donaciones	-0.1	78.6	-42.8	-27.1	575.2
Exoneraciones	-70.1	393.6	361.1	-20.3	-44.0
Sector Diplomático	-46.1	1,809.2	4.6	-30.8	0.6
Ministerio de Economía y F.P.	-73.2	18.3	-27.2	108.9	-68.5
Organismos Internacionales	208.6	2,020.1	-35.0	-27.5	-70.1
YPFB				-28.9	-49.4
Otras Exoneraciones	48.7	373.2	178.1	47.7	14.9

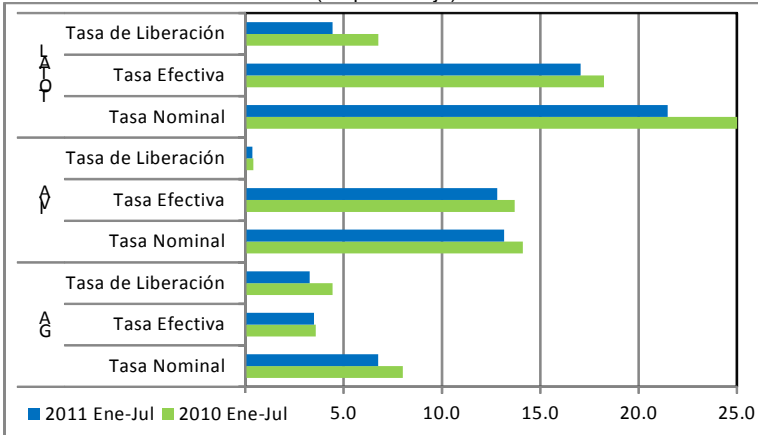
Participación Porcentual

	2007	2008	2009	2010	2011
Total	100.0	100.0	100.0	100.0	100.0
Acuerdo Preferencial	91.5	76.7	43.5	55.8	72.1
Acuerdo Agropecuario N° 2 (A)	0.7	0.2	0.2	0.3	0.3
Chile (ACE 22)	4.6	3.2	1.7	2.1	2.5
México (ACE 31)	3.3	3.4	2.2	2.3	
México (ACE 66)				0.0	2.0
Mercosur (ACE 36)	59.4	47.1	27.5	36.2	48.9
Cuba (ACE 47)	0.0	0.0	0.0	0.1	0.9
Cuba/Chile (ARPAR4)	0.0	0.0	0.0	0.0	0.0
Comunidad Andina	23.5	22.8	11.9	14.9	17.3
Donaciones	1.5	1.6	0.5	0.4	2.6
Exoneraciones	7.0	21.6	56.0	43.8	25.3
Sector Diplomático	0.2	1.8	1.1	0.7	0.8
Ministerio de Economía y F.P.	6.1	4.5	1.8	3.8	1.2
Organismos Internacionales	0.1	1.8	0.6	0.5	0.1
YPFB		11.6	49.4	34.5	18.0
Otras Exoneraciones	0.7	1.9	3.0	4.4	5.2

¹⁰ **Recaudación Liberada**, Es la recaudación que se deja de percibir debido al cumplimiento de acuerdos de desgravación arancelaria, como el Acuerdo de Complementación Económica N° 22 entre Bolivia y Chile (ACE 22); Acuerdo de Complementación Económica N° 31 entre Bolivia y México (ACE 31) y reemplazada por el Acuerdo de Complementación Económica N° 66 entre Bolivia y México (ACE 66) a partir del 7 de junio de 2010; Acuerdo de Complementación Económica N° 36 entre Bolivia y MERCOSUR (ACE 36); Acuerdo de Complementación Económica N° 47 entre Bolivia y Cuba (ACE 47); Desgravación arancelaria a las importaciones de bienes originarios de la Comunidad Andina de Naciones (CAN); Acuerdo N° 2 de Alcance Parcial para la liberación y expansión del comercio intra regional de semillas entre Argentina, Bolivia, Brasil, Chile, Colombia, Paraguay, Perú y Uruguay-, con el 100% de preferencia arancelaria (AAPAG-2); y el Acuerdo Regional N° 4 Preferencia Arancelaria Regional -PAR 4- entre Argentina, Bolivia, Brasil, Chile, Colombia, Cuba, Ecuador, México, Paraguay, Perú, Uruguay y Venezuela. Actualmente éste Acuerdo se aplica a las importaciones de Bolivia con Chile y Cuba con el 12% de preferencia arancelaria otorgada por el país (AR PAR4); y la determinación de liberaciones positivas autorizadas por el Ministerio de Economía y Finanzas Públicas, como las donaciones y las exoneraciones referentes a material monetario, bienes de uso militar y material bélico, material publicitario y otros.

Indicadores de Recaudación por Importaciones ¹¹

**Tasa Efectiva, Tasa de Liberación y Tasa Nominal del GA e IVA
Enero a Julio de 2010 - 2011 (p)**
(En porcentaje)



La tasa efectiva de las recaudaciones por importación de mercaderías, a nivel general a julio de 2011 registra decremento en 1.19 puntos porcentuales, es decir, de una tasa efectiva de 18.24% registrada entre enero y julio de 2010 disminuye a 17.05% en similar período de 2011. La tasa efectiva del GA, IVA, ICE e IEHD disminuyen en 0.09, 0.88, 0.17 y 0.04 puntos porcentuales respectivamente.

A julio de 2011 la tasa de liberación del GA es de 3.27%, del IVA es 0.35%, del ICE es 0.01% y del IEHD es de 0.8%, aspecto que determina decremento en 1.17 puntos porcentuales en el GA, 0.06 puntos porcentuales en el IVA, 0.02 puntos porcentuales en el ICE y 1.08 puntos porcentuales en el IEHD. Este comportamiento implica se registre tasa de liberación a nivel general de 4.43%, con una disminución de 2.34 puntos porcentuales respecto a similar período de 2010.

La tasa nominal de las recaudaciones aduaneras a nivel general es de 21.48% a julio de 2011. El GA registró una tasa de 6.75%, el IVA 13.16%, el ICE 0.72% y el IEHD 0.84%. La tasa nominal del GA, IVA, ICE e IEHD registra disminución en 1.26, 0.95, 0.2 y 1.13 puntos porcentuales respectivamente con relación a similar período de la gestión 2011.

**TASA EFECTIVA SEGÚN IMPUESTO
Enero a Julio de 2006 - 2011 (p)**
(En porcentaje)

Tipo de Impuesto	2006 Ene-Jul	2007 Ene-Jul	2008 Ene-Jul	2009 Ene-Jul	2010 Ene-Jul	2011 Ene-Jul
Total	18.96	19.30	18.99	17.95	18.24	17.05
GA	3.94	3.91	3.90	3.41	3.58	3.49
IVA	13.57	13.66	13.38	13.58	13.69	12.81
ICE	1.40	1.67	1.65	0.86	0.88	0.70
IEHD	0.06	0.06	0.06	0.10	0.09	0.04
Variación Absoluta						
Total	0.10	0.35	-0.32	-1.04	0.30	-1.19
GA	-0.01	-0.03	-0.01	-0.49	0.17	-0.09
IVA	-0.48	0.09	-0.28	0.20	0.11	-0.88
ICE	0.62	0.27	-0.02	-0.79	0.02	-0.17
IEHD	-0.02	0.01	0.00	0.03	-0.01	-0.04

**TASA DE LIBERACIÓN SEGÚN IMPUESTO
Enero a Julio de 2006 - 2011 (p)**
(En porcentaje)

Tipo de Impuesto	2006 Ene-Jul	2007 Ene-Jul	2008 Ene-Jul	2009 Ene-Jul	2010 Ene-Jul	2011 Ene-Jul
Total	3.91	3.24	3.77	8.09	6.77	4.43
GA	3.23	3.07	3.46	4.35	4.43	3.27
IVA	0.59	0.16	0.29	0.38	0.42	0.35
ICE	0.08	0.01	0.03	0.03	0.04	0.01
IEHD	0.00			3.32	1.88	0.80
Variación Absoluta						
Total	0.34	-0.66	0.53	4.31	-1.32	-2.34
GA	-0.07	-0.16	0.38	0.89	0.08	-1.17
IVA	0.37	-0.44	0.13	0.09	0.03	-0.06
ICE	0.04	-0.07	0.02	0.00	0.01	-0.02
IEHD	0.00	0.00		3.32	-1.44	-1.08

**TASA NOMINAL SEGÚN IMPUESTO
Enero a Julio de 2006 - 2011 (p)**
(En porcentaje)

Tipo de Impuesto	2006 Ene-Jul	2007 Ene-Jul	2008 Ene-Jul	2009 Ene-Jul	2010 Ene-Jul	2011 Ene-Jul
Total	22.86	22.55	22.76	26.03	25.01	21.48
GA	7.17	6.99	7.35	7.76	8.01	6.75
IVA	14.16	13.82	13.67	13.97	14.11	13.16
ICE	1.48	1.68	1.68	0.89	0.91	0.72
IEHD	0.06	0.06	0.06	3.42	1.97	0.84
Variación Absoluta						
Total	0.44	-0.32	0.21	3.27	-1.02	-3.53
GA	-0.08	-0.18	0.37	0.41	0.25	-1.26
IVA	-0.11	-0.35	-0.15	0.30	0.14	-0.95
ICE	0.66	0.20	0.00	-0.79	0.03	-0.20
IEHD	-0.02	0.01	0.00	3.35	-1.45	-1.13

¹¹ Indicadores relacionados a la recaudación por importaciones:

Tasa Efectiva: Muestra el porcentaje que representa la recaudación aduanera respecto del valor CIF de Importación.

$$\text{Tasa Efectiva} = \frac{\text{Recaudación pagada}}{\text{Importación}} * 100$$

Tasa de Liberación: Muestra el porcentaje que representa la recaudación liberada del pago de tributos respecto del valor CIF de importación.

$$\text{Tasa de Liberación} = \frac{\text{Recaudación liberada}}{\text{Importación}} * 100$$

Tasa Nominal: Muestra el porcentaje que representa la recaudación potencial respecto del valor CIF de Importación.

$$\text{Tasa Nominal} = \text{Tasa Efectiva} + \text{Tasa de liberación}$$

Consultas a:

ADUANA NACIONAL DE BOLIVIA - Unidad de Estudios Económicos y Estadística
Av. 20 de Octubre N° 2038 Teléfono 2152881 Fax 2116763 e-mail: gchavez@aduana.gob.bo

Aduana Nacional

Porque Bolivia Importa... ¡y Exporta!

