

Recaudación Total ¹ para el Tesoro General de la Nación

A diciembre de 2011 la recaudación total acumulada por importación de mercancías registra incremento de 40.8% con relación a similar período de la gestión 2010, esta tasa de crecimiento se explica por el incremento registrado en la recaudación ordinaria entre enero y diciembre de 2011, que representa el 93.1% de la recaudación total y muestra incremento de 31.1% respecto a similar período del año anterior, cabe destacar que se registra una recaudación de 3.105.3 millones de bolivianos más que la recaudación total registrada entre enero y diciembre de 2010.

RECAUDACIÓN TOTAL, Enero a Diciembre de 2006 - 2011 (p)

(En millones de bolivianos)

Recaudación	2006		2007		2008		2009		2010		2011	
	Ene-Dic	Ene-Dic	Ene-Dic	Ene-Dic	Ene-Dic	Ene-Dic	Ene-Dic	Ene-Dic	Ene-Dic	Ene-Dic	Ene-Dic	
Recaudación Total	4,426.1	5,465.2	7,024.7	6,070.4	7,616.7	10,722.0						
Recaudación Ordinaria	4,426.1	5,402.4	7,018.1	6,070.3	7,616.7	9,983.6						
Recaudación Extraordinaria		62.8	6.6	0.2		738.4						

Variación Porcentual con Relación a Similar Período del Año Anterior

Recaudación Total	16.3	23.5	28.5	-13.6	25.5	40.8
Recaudación Ordinaria	16.4	22.1	29.9	-13.5	25.5	31.1
Recaudación Extraordinaria			-89.5	-97.3		

Recaudación Ordinaria ²

RECAUDACIÓN ORDINARIA SEGÚN IMPUESTO

Enero a Diciembre de 2006 - 2011 (p)

(En millones de bolivianos)

Impuesto	2006	2007	2008	2009	2010	2011
	Ene-Dic	Ene-Dic	Ene-Dic	Ene-Dic	Ene-Dic	Ene-Dic
Total	4,426.1	5,402.4	7,018.1	6,070.3	7,616.7	9,983.6
GA	920.7	1,103.4	1,405.8	1,178.9	1,544.9	2,048.9
IVA	3,169.2	3,810.3	4,990.1	4,483.0	5,654.3	7,456.4
ICE	323.6	470.6	599.9	376.9	387.2	454.3
IEHD	12.6	18.2	22.3	31.5	30.3	24.0

Variación Porcentual con Relación a Similar Período del Año Anterior

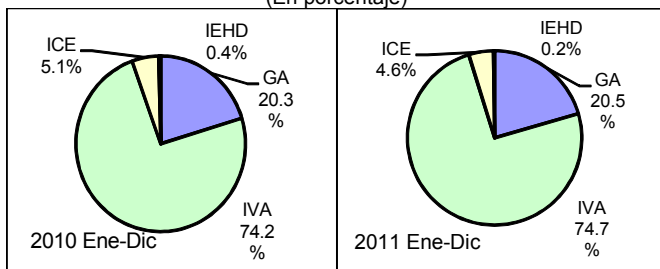
Total	16.4	22.1	29.9	-13.5	25.5	31.1
GA	15.9	19.8	27.4	-16.1	31.1	32.6
IVA	14.2	20.2	31.0	-10.2	26.1	31.9
ICE	49.3	45.4	27.5	-37.2	2.7	17.3
IEHD	-8.2	44.6	22.8	41.1	-3.7	-20.9

Participación Porcentual

Total	100.0	100.0	100.0	100.0	100.0	100.0
GA	20.8	20.4	20.0	19.4	20.3	20.5
IVA	71.6	70.5	71.1	73.9	74.2	74.7
ICE	7.3	8.7	8.5	6.2	5.1	4.6
IEHD	0.3	0.3	0.3	0.5	0.4	0.2

Participación en la Recaudación Ordinaria por Impuesto Enero a Diciembre de 2010 - 2011 (p)

(En porcentaje)



La recaudación ordinaria por importación de mercancías según impuesto registra el siguiente comportamiento: la recaudación del **Gravamen Arancelario (GA)** crece en 32.6%, el **Impuesto al Valor Agregado (IVA)** aumenta en 31.9% y la recaudación del **Impuesto al Consumo Específico (ICE)** crece en 17.3%, mientras que la recaudación del **Impuesto Especial a los Hidrocarburos y Derivados (IEHD)** disminuye en -20.9%. En cuanto a la participación porcentual de los impuestos respecto al total de recaudación ordinaria, se registra el siguiente comportamiento: el GA incrementa su participación de 20.3% registrado de enero a diciembre de 2010 a 20.5% en similar período de 2011, el IVA incrementa su participación de 74.2% registrado de enero a diciembre de 2010 a 74.7% en similar período de 2011. La tasa de participación del ICE disminuye de 5.1% registrado de enero a diciembre de 2010 a 4.6% en similar período de 2011 y la tasa de participación del IEHD disminuye de 0.4% registrado de enero a diciembre de 2010 a 0.2% en similar período de 2011.

La recaudación ordinaria en efectivo se incrementa en 27.4% y la recaudación ordinaria en valores crece en 82.5% de enero a diciembre de 2011. En el periodo de análisis la recaudación en efectivo representa el 90.7% del total recaudado.

RECAUDACIÓN ORDINARIA SEGUN TIPO DE PAGO

Enero a Diciembre de 2006 - 2011 (p)

(En millones de bolivianos)

Recaudación	2006		2007		2008		2009		2010		2011	
	Ene-Dic	Ene-Dic	Ene-Dic	Ene-Dic	Ene-Dic	Ene-Dic	Ene-Dic	Ene-Dic	Ene-Dic	Ene-Dic	Ene-Dic	
Recaudación Ordinaria	4,426.1	5,402.4	7,018.1	6,070.3	7,616.7	9,983.6						
Recaudación en Efectivo	4,191.5	5,267.1	6,566.5	5,698.9	7,105.3	9,050.4						
Recaudación en Valores	234.5	135.3	451.6	371.3	511.5	933.3						

Variación Porcentual con Relación a Similar Período del Año Anterior

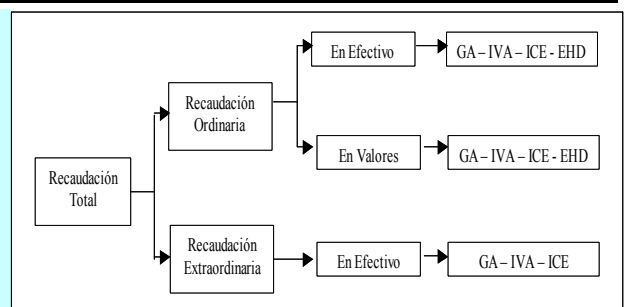
Recaudación Ordinaria	16.4	22.1	29.9	-13.5	25.5	31.1
Recaudación en Efectivo	16.3	25.7	24.7	-13.2	24.7	27.4
Recaudación en Valores	19.1	-42.3	233.8	-17.8	37.7	82.5

Participación Porcentual

Recaudación Ordinaria	100.0	100.0	100.0	100.0	100.0	100.0
Recaudación en Efectivo	94.7	97.5	93.6	93.9	93.3	90.7
Recaudación en Valores	5.3	2.5	6.4	6.1	6.7	9.3

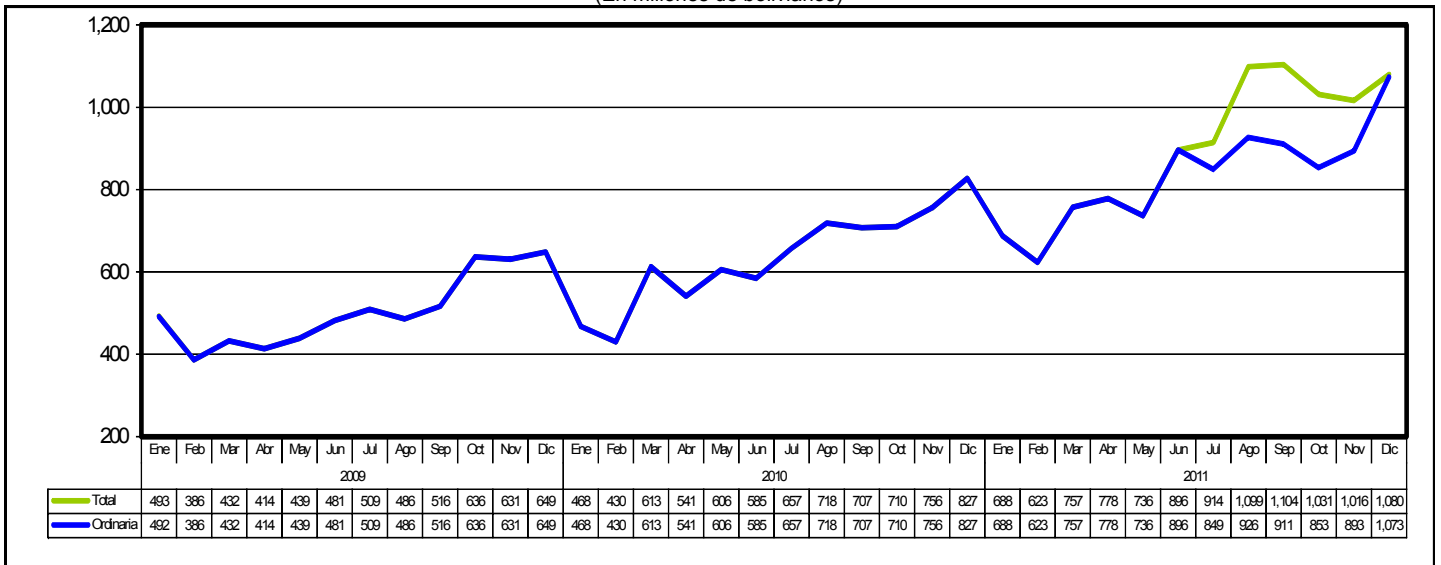
¹ **Recaudación Total**, es la recaudación obtenida del pago de tributos por importaciones regulares de mercancías y la recaudación obtenida a partir de la implementación de programas eventuales de regularización impositiva. Se cuantifica para los siguientes tipos de tributos: Gravamen Arancelario (GA), Impuesto al Valor Agregado (IVA), Impuesto al Consumo Específico (ICE) e Impuesto Especial a los Hidrocarburos y Derivados (IEHD).

² **Recaudación Ordinaria**, es la recaudación obtenida del pago de tributos por importaciones regulares de mercancías, cuantificadas según tipo de impuesto y tipo de pago, es decir, pagados en efectivo ó pagados mediante la presentación certificados valorados.

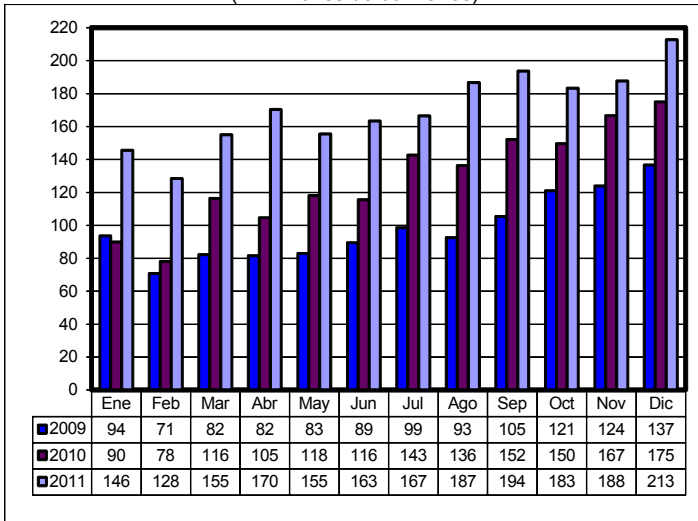


Recaudaciones por Importación

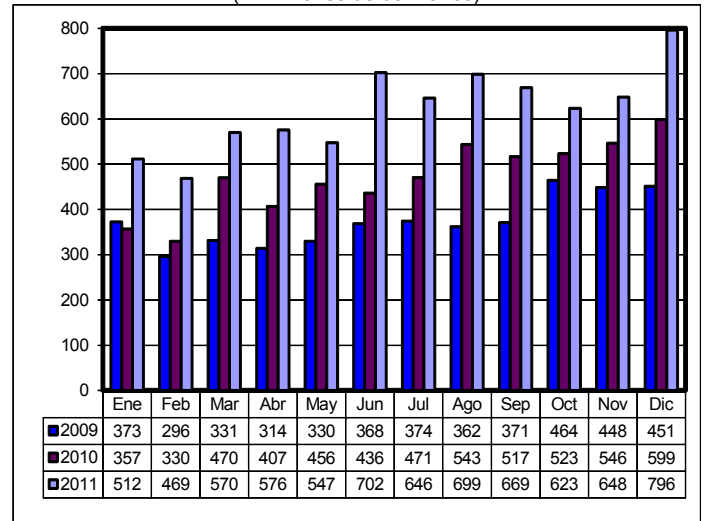
Recaudación Total y Ordinaria Según Año y Mes, 2009 - 2011 (p)
(En millones de bolivianos)



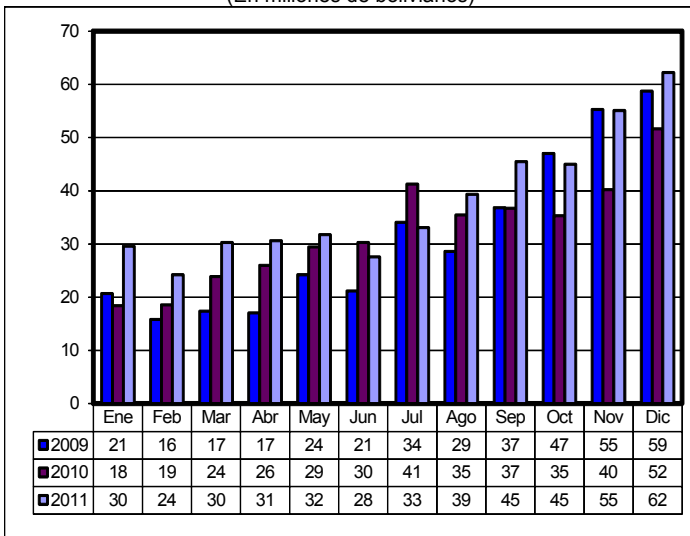
Recaudación Ordinaria del GA, 2009 - 2011 (p)
(En millones de bolivianos)



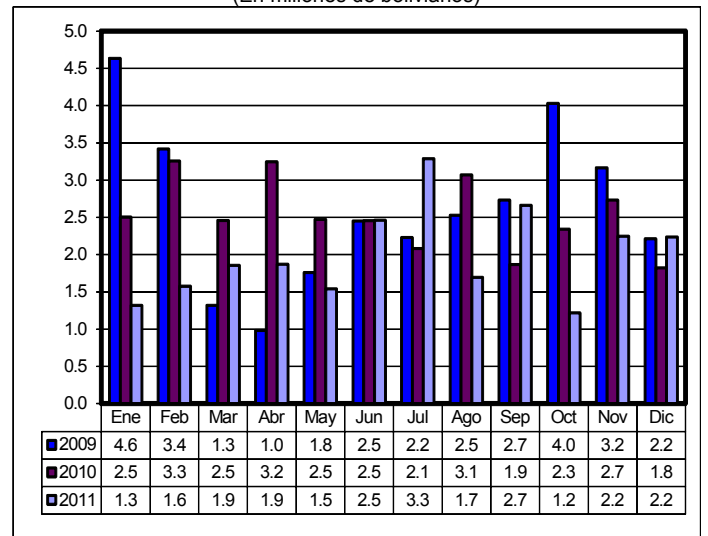
Recaudación Ordinaria del IVA, 2009 - 2011 (p)
(En millones de bolivianos)



Recaudación Ordinaria del ICE, 2009 - 2011 (p)
(En millones de bolivianos)

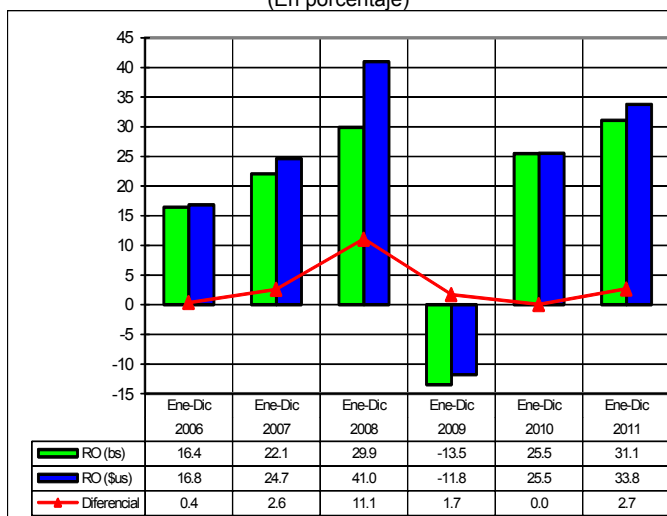


Recaudación Ordinaria del IEHD, 2009 - 2011 (p)
(En millones de bolivianos)



Recaudación Total en dólares americanos ³

Tasa de Variación de la Recaudación Ordinaria en bolivianos y dólares americanos Enero a Diciembre de 2006 – 2011 (p)
(En porcentaje)



RECAUDACIÓN TOTAL, Enero a Diciembre de 2006 - 2011 (p)
(En millones de dólares americanos)

Recaudación	2006 Ene-Dic	2007 Ene-Dic	2008 Ene-Dic	2009 Ene-Dic	2010 Ene-Dic	2011 Ene-Dic
Recaudación Total	549.1	692.5	965.9	851.2	1,068.5	1,535.2
Recaudación Ordinaria	549.1	684.5	965.0	851.2	1,068.5	1,429.2
Recaudación Extraordinaria		8.0	0.9	0.0		105.9
Variación Porcentual con Relación a Similar Periodo del Año Anterior						
Recaudación Total	16.7	26.1	39.5	-11.9	25.5	43.7
Recaudación Ordinaria	16.8	24.7	41.0	-11.8	25.5	33.8
Recaudación Extraordinaria			-88.7	-97.2		

La recaudación ordinaria en bolivianos registra incremento de 31.1% y la recaudación ordinaria expresada en dólares americanos registra incremento de 33.8%, aspecto que se explica por la variación del tipo de cambio a diciembre de 2011.

A diciembre de 2011 la recaudación ordinaria alcanza a 1.429.2 millones de dólares, es decir 361 millones de dólares más que lo registrado en similar periodo de la gestión 2010.

La gráfica muestra el impacto de la variación del tipo de cambio en las recaudaciones aduaneras, determinando la existencia de un diferencial de 0.4 puntos porcentuales registrados en similar periodo de 2006 y un diferencial de 2.7 puntos porcentuales a diciembre de 2011.

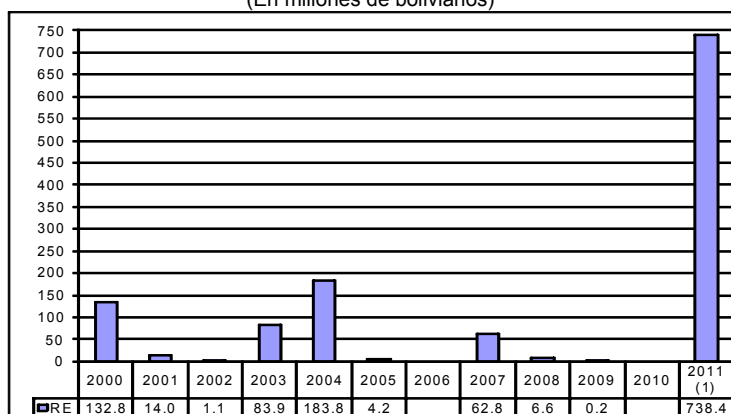
Recaudación Extraordinaria ⁴

Mediante Decreto Supremo 25575 y Decreto Supremo 25801 se efectuó entre el 05/11/1999 al 31/08/2000 el primer Programa de Regularización del periodo 2000 al 2011, posteriormente mediante Ley 2152 y en el periodo 23/11/2000 al 28/02/2001 se realizó un segundo programa.

Mediante Ley 2332 del 08/02/2002 al 09/09/2002 se efectuó un tercer programa. En la gestión 2003 se inició el programa de más larga duración a partir de la Ley 2492, Decreto Supremo 27352, Ley 2647 y Decreto Supremo 27627, este programa se realizó en el periodo 08/09/2003 al 30/09/2005, el mismo que comprendía la regularización de vehículos y otras mercancías que habían ingresado ilegalmente. En la gestión 2006 no se implementó programa eventual de regularización. Mediante Ley 3467 de 12/09/2006 y reglamentada por el Decreto Supremo 28963 de 06/12/2006 se efectuó un nuevo programa a partir de enero de 2007 hasta febrero de 2009.

Finalmente, la Ley 133 de 08/06/2011 implementa a partir de julio de 2011 el Programa de Saneamiento Legal de Vehículos Automotores.

Recaudación Extraordinaria, 2000 – 2011
(En millones de bolivianos)



(1) Periodo julio a diciembre de 2011

RECAUDACION EXTRAORDINARIA SEGUN ADUANA
Julio - Diciembre de 2011
(En miles de bolivianos)

Administración de Aduana	Jul	Ago	Sep	Oct	Nov	Dic	Total	Part. %
Total	65,269	172,060	192,894	178,226	123,191	6,733	738,373	100.0
Interior Cochabamba	17,664	53,644	58,698	61,441	37,283	2,533	231,262	31.3
Interior La Paz	16,073	38,738	35,300	29,012	16,031	1,333	136,489	18.5
Interior Santa Cruz	12,059	23,175	34,514	29,205	12,200	918	112,070	15.2
Interior Oruro	6,531	10,720	18,298	19,933	19,918	775	76,175	10.3
Interior Potosí	3,486	9,843	11,518	14,699	14,608	227	54,383	7.4
Interior Sucre	2,388	8,276	9,357	4,105	3,468	282	27,876	3.8
Puerto Suárez	571	4,422	3,999	5,617	3,029	38	17,677	2.4
Guayaramerín	1,277	3,501	5,424	3,962	3,019	155	17,338	2.3
Interior Tarija	3,974	5,602	3,640	1,930	1,948	84	17,178	2.3
Villazón		2,491	3,481	1,808	890	26	8,696	1.2
Zona Franca Ind. El Alto		3,995	852	655	840	61	6,403	0.9
Yacuiba	242	1,645	987	682	1,067	65	4,687	0.6
Zona Franca Ind. Cochabamba		1,105	2,189	197	472		3,963	0.5
Zona Franca Ind. Winner			577	2,148	567	22	3,314	0.4
Interior Cobija	654	844	695	448	585	47	3,273	0.4
Zona Franca Cial. Winner		62	472	122	2,600		3,256	0.4
San Matías	268	866	668	359	510	52	2,723	0.4
Zona Franca Ind. Patacamaya		1,092	954	400	161	33	2,641	0.4
Zona Franca Cial. Santa Cruz		80	363	230	1,863	65	2,600	0.4
Zona Franca Ind. Oruro		1,376	104	229	24		1,733	0.2
Zona Franca Cial. Cochabamba			516	276	456		1,248	0.2
Zona Franca Ind. Santa Cruz			161	130	689		981	0.1
Bermejo	83	516	65	45	50		761	0.1
Zona Franca Cial. El Alto		40	7	93	346	17	503	0.1
Pisiga				150	312		461	0.1
Zona Franca Cial. Yacuiba				339			339	0.0
Zona Franca Cial. Oruro		23	55	10	107		195	0.0
Tambo Quemado					149		149	0.0

De Julio a diciembre de 2011 la recaudación extraordinaria asciende a 738.4 millones de bolivianos, monto que representa el 6.9% de la recaudación total acumulada.

En septiembre se recaudó 192.9 millones de bolivianos siendo el nivel más alto alcanzado de recaudación extraordinaria. Entre julio y diciembre se han nacionalizado 67.197 vehículos automotores. **La aduana Interior Cochabamba, Interior La Paz e Interior Santa Cruz concentran el 65% del total de la recaudación extraordinaria.**

³ **Recaudación Total en dólares americanos**, considera el tipo de cambio oficial de venta del dólar americano proporcionado por el Banco Central de Bolivia, vigente a la fecha de aceptación de la declaración de mercancías y que la ANB actualiza semanalmente.

⁴ **Recaudación Extraordinaria**, es la recaudación obtenida por el pago de tributos a partir de la implementación de programas de regularización impositiva.

Recaudación Ordinaria según Departamento ⁵

RECAUDACIÓN ORDINARIA SEGÚN DEPARTAMENTO

Enero a Diciembre de 2006 - 2011 (p)

(En miles de bolivianos)

Departamento	2006 Ene-Dic	2007 Ene-Dic	2008 Ene-Dic	2009 Ene-Dic	2010 Ene-Dic	2011 Ene-Dic
Total	4,426,076	5,402,440	7,018,148	6,070,254	7,616,721	9,983,636
Chuquisaca	13,929	28,116	21,769	23,398	36,263	30,796
La Paz	1,165,752	1,401,858	1,950,816	1,590,318	2,073,561	2,704,627
Oruro	362,263	451,870	598,780	436,513	529,174	833,900
Cochabamba	576,255	738,620	889,586	631,934	696,742	901,547
Potosí	264,599	320,653	263,546	287,009	266,594	253,136
Tarija	251,998	233,504	374,002	317,927	360,906	571,905
Santa Cruz	1,786,260	2,223,966	2,916,766	2,775,964	3,645,865	4,682,174
Beni	4,994	2,906	1,153	7,142	7,423	5,066
Pando	27	947	1,729	49	194	484

Variación Porcentual con Relación a Similar Período del Año Anterior

Departamento	2006	2007	2008	2009	2010	2011
Total	16.4	22.1	29.9	-13.5	25.5	31.1
Chuquisaca	-32.1	101.8	-22.6	7.5	55.0	-15.1
La Paz	16.0	20.3	39.2	-18.5	30.4	30.4
Oruro	8.9	24.7	32.5	-27.1	21.2	57.6
Cochabamba	33.9	28.2	20.4	-29.0	10.3	29.4
Potosí	113.1	21.2	-17.8	8.9	-7.1	-5.0
Tarija	-26.5	-7.3	60.2	-15.0	13.5	58.5
Santa Cruz	16.1	24.5	31.2	-4.8	31.3	28.4
Beni	-26.3	-41.8	-60.3	519.4	3.9	-31.8
Pando	-77.5	3,470.6	82.7	-97.2	297.6	149.6

Participación Porcentual

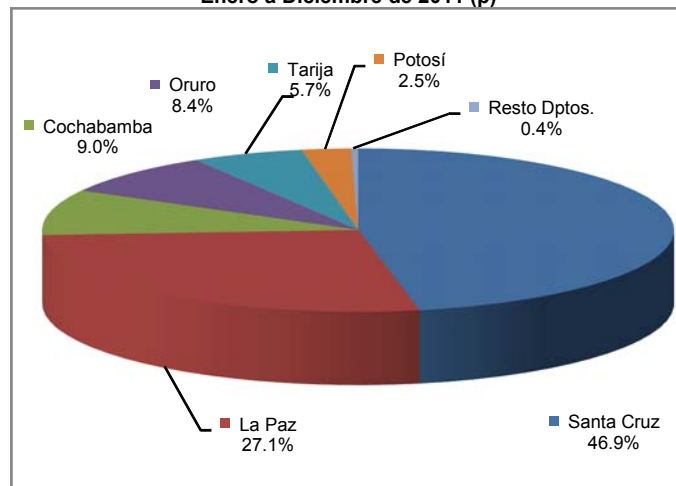
Departamento	2006	2007	2008	2009	2010	2011
Total	100.0	100.0	100.0	100.0	100.0	100.0
Chuquisaca	0.3	0.5	0.3	0.4	0.5	0.3
La Paz	26.3	25.9	27.8	26.2	27.2	27.1
Oruro	8.2	8.4	8.5	7.2	6.9	8.4
Cochabamba	13.0	13.7	12.7	10.4	9.1	9.0
Potosí	6.0	5.9	3.8	4.7	3.5	2.5
Tarija	5.7	4.3	5.3	5.2	4.7	5.7
Santa Cruz	40.4	41.2	41.6	45.7	47.9	46.9
Beni	0.1	0.1	0.0	0.1	0.1	0.1
Pando	0.0	0.0	0.0	0.0	0.0	0.0

La información corresponde a la recaudación por importación según aduana de pago y no se refiere a la residencia del importador

La recaudación ordinaria en el 2011 según departamento presenta aumento en el pago de tributos en administraciones de aduana de Tarija en 58.5%, Oruro en 57.6%, La Paz en 30.4%, Cochabamba en 29.4%, Santa Cruz en 28.4% y Pando en 149.6%, mientras que los departamentos de Beni, Chuquisaca y Potosí disminuyen la recaudación ordinaria en el 2011 en -31.8%, -15.1% y -5% respectivamente.

El departamento de Santa Cruz recauda el 46.9% del total de las recaudaciones ordinarias, La Paz el 27.1%, Cochabamba 9%, Oruro 8.4%, Tarija 5.7% y Potosí el 2.5%, concentrando estos seis departamentos el 99.6% de las recaudaciones ordinarias a diciembre de 2011. Las administraciones de aduana que se encuentran en los departamentos de Chuquisaca, Beni y Pando concentran solamente el 0.4% de las recaudaciones ordinarias.

Estructura Porcentual de Recaudación Ordinaria por Departamento Enero a Diciembre de 2011 (p)

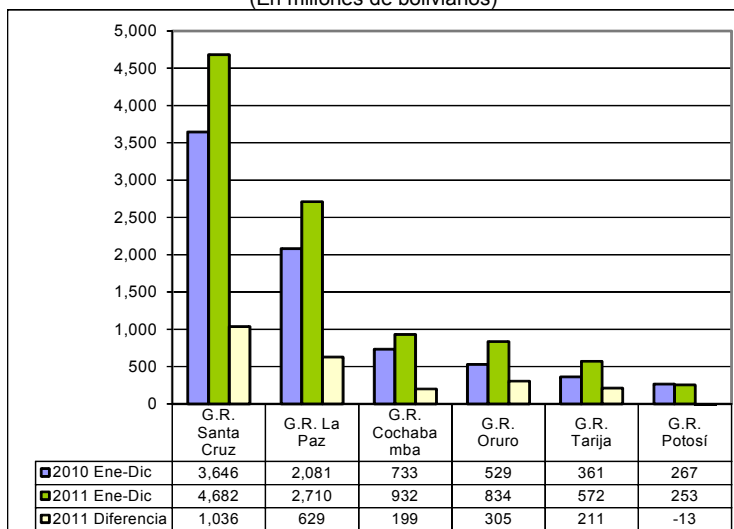


Recaudación Ordinaria según Gerencia Regional ⁶ y Aduana

Recaudación Ordinaria Según Gerencia Regional

Enero a Diciembre de 2010 - 2011 (p)

(En millones de bolivianos)



A diciembre de 2011, la recaudación ordinaria según Gerencia Regional presenta el siguiente comportamiento: la Gerencia Tarija se incrementa en 58.5%, la Gerencia Oruro crece en 57.6%, la Gerencia La Paz crece en 30.2%, la Gerencia Santa Cruz en 28.4% y la Gerencia Cochabamba en 27.2%, mientras que la Gerencia Regional Potosí disminuye en -5% la recaudación ordinaria acumulada a diciembre de 2011.

La Gerencia Regional de Santa Cruz concentra el 46.9% de la recaudación al mes de diciembre de 2011, la Gerencia La Paz el 27.1% y la Gerencia Cochabamba el 9.3%, representando las tres gerencias el 83.4% de la recaudación al doceavo mes de 2011.

La diferencia de 2.367 millones de bolivianos registrada entre la recaudación obtenida entre enero y diciembre de 2011 respecto a la recaudación de similar período de 2010, según Gerencia Regional muestra las siguientes diferencias: la Gerencia Regional de Santa Cruz registra una diferencia de 1.036 millones de bolivianos entre la recaudación registrada de enero a diciembre de 2011 respecto a la recaudación en similar período de 2010, le sigue la Gerencia La Paz con un diferencial de 629 millones de bolivianos y en tercer lugar se encuentra la Gerencia de Oruro con 305 millones de bolivianos.

⁵ La Recaudación según Departamento, es aquella obtenida a partir de la agregación de la recaudación según aduana de pago en el ámbito geográfico departamental, la cual no considera la residencia del importador.

⁶ La Recaudación según Gerencia Regional, es aquella obtenida a partir de la agregación de la recaudación según aduana de pago en el ámbito administrativo de la Aduana Nacional, la cual no considera la residencia del importador.

Recaudaciones por Importación

5

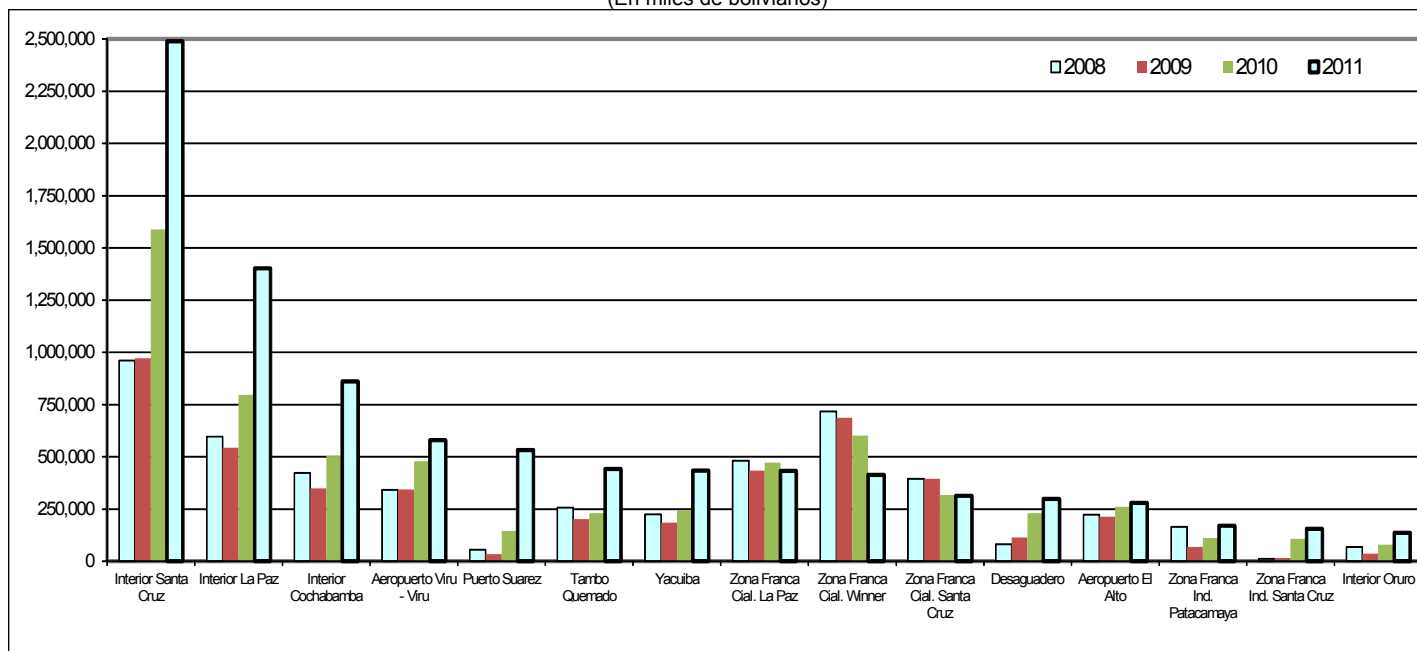
RECAUDACIÓN ORDINARIA SEGÚN GERENCIA REGIONAL Y ADMINISTRACIÓN DE ADUANA, Enero a Diciembre 2006 - 2011 (p)

Gerencia Regional Administración de Aduana	Miles de bolivianos						Variación Porcentual						Participación Porcentual					
	2006	2007	2008	2009	2010	2011	2006	2007	2008	2009	2010	2011	2006	2007	2008	2009	2010	2011
	Ene-Dic	Ene-Dic	Ene-Dic	Ene-Dic	Ene-Dic	Ene-Dic	Ene-Dic	Ene-Dic	Ene-Dic	Ene-Dic	Ene-Dic	Ene-Dic	Ene-Dic	Ene-Dic	Ene-Dic	Ene-Dic	Ene-Dic	Ene-Dic
Total	4,426,076	5,402,440	7,018,148	6,070,254	7,616,721	9,983,636	16.4	22.1	29.9	-13.5	25.5	31.1	100.0	100.0	100.0	100.0	100.0	100.0
GERENCIA DE LA PAZ	1,170,772	1,405,711	1,953,699	1,597,509	2,081,178	2,710,177	15.7	20.1	39.0	-18.2	30.3	30.2	26.5	26.0	27.8	26.3	27.3	27.1
Interior La Paz	475,971	471,075	596,457	544,088	795,612	1,402,034	5.4	-1.0	26.6	-8.8	46.2	76.2	10.8	8.7	8.5	9.0	10.4	14.0
Aeropuerto El Alto	172,435	191,914	222,609	212,711	259,810	279,548	-4.9	11.3	16.0	-4.4	22.1	7.6	3.9	3.6	3.2	3.5	3.4	2.8
Zona Franca Cial. La Paz	266,001	331,509	481,282	434,873	472,310	432,617	17.7	24.6	45.2	-9.6	8.6	-8.4	6.0	6.1	6.9	7.2	6.2	4.3
Charaña	31,907	42,482	57,851	34,045	44,246	19,997	-6.8	33.1	36.2	-41.2	30.0	-54.8	0.7	0.8	0.8	0.6	0.6	0.2
Zona Franca Ind. La Paz	147,305	226,081	294,237	133,458	130,532	100,982	98.5	53.5	30.1	-54.6	-2.2	-22.6	3.3	4.2	4.2	2.2	1.7	1.0
Guayaramerín	4,619	2,651	840	7,046	7,404	5,066	-31.8	-42.6	-68.3	738.4	5.1	-31.6	0.1	0.0	0.0	0.1	0.1	0.1
Desaguadero	23,431	32,496	80,570	113,995	230,598	298,908	88.9	38.7	147.9	41.5	102.3	29.6	0.5	0.6	1.1	1.9	3.0	3.0
Zona Franca Cial. Desaguadero	28,548	39,642	53,256	48,765	28,820	2	67.6	38.9	34.3	-8.4	-40.9		0.6	0.7	0.8	0.8	0.4	0.0
Interior Cobija					91	193						111.2					0.0	0.0
Zona Franca Cial. Cobija	27	947	1,729	49	102	291	-77.5	3,470.6	82.7	-97.2	109.9	184.0	0.0	0.0	0.0	0.0	0.0	0.0
Postal La Paz	647	732	791	765	906	1,320	0.5	13.2	8.0	-3.3	18.5	45.6	0.0	0.0	0.0	0.0	0.0	0.0
Zona Franca Cial. Guayaramerín	375	255	313	96	19			-32.0	22.5	-69.4	-80.5		0.0	0.0	0.0	0.0	0.0	
Zona Franca Ind. Patacamaya	19,506	65,928	163,762	67,620	110,726	169,219	168.0	238.0	148.4	-58.7	63.7	52.8	0.4	1.2	2.3	1.1	1.5	1.7
GERENCIA DE ORURO	362,263	451,870	598,780	436,513	529,174	833,900	8.9	24.7	32.5	-27.1	21.2	57.6	8.2	8.4	8.5	7.2	6.9	8.4
Interior Oruro	37,164	34,660	67,313	36,326	79,501	135,721	-4.4	-6.7	94.2	-46.0	118.9	70.7	0.8	0.6	1.0	0.6	1.0	1.4
Zona Franca Cial. Oruro	31,971	41,196	60,119	59,972	83,341	92,583	14.5	28.9	45.9	-0.2	39.0	11.1	0.7	0.8	0.9	1.0	1.1	0.9
Zona Franca Ind. Oruro	62,322	120,329	147,433	76,702	68,171	78,713	141.0	93.1	22.5	-48.0	-11.1	15.5	1.4	2.2	2.1	1.3	0.9	0.8
Tambo Quemado	156,815	160,014	255,866	201,953	229,851	441,477	-17.9	2.0	59.9	-21.1	13.8	92.1	3.5	3.0	3.6	3.3	3.0	4.4
Pisiga	73,992	95,671	68,048	61,559	68,309	85,406	51.2	29.3	-28.9	-9.5	11.0	25.0	1.7	1.8	1.0	1.0	0.9	0.9
GERENCIA DE POTOSÍ	264,599	320,653	263,546	287,009	266,594	253,136	113.1	21.2	-17.8	8.9	-7.1	-5.0	6.0	5.9	3.8	4.7	3.5	2.5
Interior Potosí	11,786	82,101	25,764	31,963	39,509	62,461	-61.8	596.6	-68.6	24.1	23.6	58.1	0.3	1.5	0.4	0.5	0.5	0.6
Avaroa	170,220	143,528	131,703	128,161	118,813	108,194	600.9	-15.7	-8.2	-2.7	-7.3	-8.9	3.8	2.7	1.9	2.1	1.6	1.1
Apacheta	396	490	517	190	359	539		23.7	5.6	-63.3	89.3	50.2	0.0	0.0	0.0	0.0	0.0	0.0
Villazón	78,576	88,934	95,724	121,980	104,390	81,943	18.4	13.2	7.6	27.4	-14.4	-21.5	1.8	1.6	1.4	2.0	1.4	0.8
Zona Franca Cial. Villazón	3,622	5,601	9,836	4,716	3,523		34.8	54.7	75.6	-52.1	-25.3		0.1	0.1	0.1	0.1	0.0	
GERENCIA DE COCHABAMBA	590,184	766,736	911,355	655,332	733,005	932,344	30.9	29.9	18.9	-28.1	11.9	27.2	13.3	14.2	13.0	10.8	9.6	9.3
Interior Cochabamba	255,023	287,870	422,095	348,660	503,936	860,018	23.5	12.9	46.6	-17.4	44.5	70.7	5.8	5.3	6.0	5.7	6.6	8.6
Zona Franca Cial. Cochabamba	123,972	143,046	154,543	133,300	109,582	118	30.1	15.4	8.0	-13.7	-17.8	-99.9	2.8	2.6	2.2	2.2	1.4	0.0
Zona Franca Ind. Cochabamba	163,717	273,212	282,190	118,274	50,229	42	78.5	66.9	3.3	-58.1	-57.5	-99.9	3.7	5.1	4.0	1.9	0.7	0.0
Aeropuerto Cochabamba	32,029	32,553	29,113	30,221	31,884	40,323	-10.3	1.6	-10.6	3.8	5.5	26.5	0.7	0.6	0.4	0.5	0.4	0.4
Interior Sucre	13,929	28,116	21,769	23,398	36,263	30,796	-32.1	101.8	-22.6	7.5	55.0	-15.1	0.3	0.5	0.3	0.4	0.5	0.3
Postal Cochabamba	1,512	1,940	1,645	1,479	1,111	1,045	32.4	28.3	-15.2	-10.1	-24.9	-5.9	0.0	0.0	0.0	0.0	0.0	0.0
GERENCIA DE SANTA CRUZ	1,786,260	2,223,966	2,916,766	2,775,964	3,645,865	4,682,174	16.1	24.5	31.2	-4.8	31.3	28.4	40.4	41.2	41.6	45.7	47.9	46.9
Interior Santa Cruz	599,698	768,611	959,525	971,326	1,589,585	2,488,137	19.0	28.2	24.8	1.2	63.7	56.5	13.5	14.2	13.7	16.0	20.9	24.9
Zona Franca Cial. Santa Cruz	210,417	238,653	394,492	394,615	317,899	314,093	2.4	13.4	65.3	0.0	-19.4	-1.2	4.8	4.4	5.6	6.5	4.2	3.1
Aeropuerto Viru - Viru	246,611	310,808	341,295	343,103	478,880	578,506	11.2	26.0	9.8	0.5	39.6	20.8	5.6	5.8	4.9	5.7	6.3	5.8
Zona Franca Cial. Puerto Suarez	65,890	93,645	126,925	125,567	135,500	93,036	3.0	42.1	35.5	-1.1	7.9	-31.3	1.5	1.7	1.8	2.1	1.8	0.9
Zona Franca Ind. Puerto Suarez			3,049	1,843	11,577	2,137				-39.5	528.2	-81.5			0.0	0.0	0.2	0.0
Puerto Suarez	29,774	40,801	54,882	34,766	145,545	532,330	-7.8	37.0	34.5	-36.7	318.6	265.7	0.7	0.8	0.8	0.6	1.9	5.3
Zona Franca Cial. Puerto Aguirre	84,586	82,252	211,782	129,064	181,828	45,909	22.4	-2.8	157.5	-39.1	40.9	-74.8	1.9	1.5	3.0	2.1	2.4	0.5
San Matías	1,483	5,326	11,422	4,623	8,322	3,538	-65.2	259.3	114.5	-59.5	80.0	-57.5	0.0	0.1	0.2	0.1	0.1	0.0
Zona Franca Cial. San Matías		1,435	2,414	9,256	1,342	28			68.2	283.4	-85.5	-97.9		0.0	0.0	0.2	0.0	0.0
Postal Santa Cruz	656	771	411	448	1,029	801	-7.2	17.5	-46.7	9.1	129.5	-22.2	0.0	0.0	0.0	0.0	0.0	0.0
Zona Franca Cial. Winner	483,202	592,994	716,229	686,668	602,530	413,590	18.4	22.7	20.8	-4.1	-12.3	-31.4	10.9	11.0	10.2	11.3	7.9	4.1
Zona Franca Ind. Winner	58,369	81,213	83,049	60,299	65,129	55,773	198.0	39.1	2.3	-27.4	8.0	-14.4	1.3	1.5	1.2	1.0	0.9	0.6
Zona Franca Ind. Santa Cruz	5,576	7,456	11,291	14,386	106,697	154,294	-42.2	33.7	51.4	27.4	641.7	44.6	0.1	0.1	0.2	0.2	1.4	1.5
GERENCIA DE TARIJA	251,998	233,504	374,002	317,927	360,906	571,905	-26.5	-7.3	60.2	-15.0	13.5	58.5	5.7	4.3	5.3	5.2	4.7	5.7
Yacuiba	123,464	105,857	225,224	185,739	242,870	434,543	-37.1	-14.3	112.8	-17.5	30.8	78.9	2.8	2.0	3.2	3.1	3.2	4.4
Interior Tarija	40,222	31,908	33,719	31,319	37,540	64,657	-36.0	-20.7	5.7	-7.1	19.9	72.2	0.9	0.6	0.5	0.5	0.5	0.6
Bermejo	21,651	26,203	41,058	35,070	16,157	23,978	-22.3	21.0	56.7	-14.6	-53.9	48.4	0.5	0.5	0.6	0.6	0.2	0.2
Zona Franca Cial. Yacuiba	66,371	69,219	73,715	65,389	64,126	48,042	18.6	4.3	6.5	-11.3	-1.9	-25.1	1.5	1.3	1.1	1.1	0.8	0.5
Villamontes	289	318	287	410	214	685	1,551.3	9.9	-9.7	42.8	-47.7	219.8	0.0	0.0	0.0	0.0	0.0	0.0

La información corresponde a la recaudación por importación según aduana de pago y jurisdicción geográfica de la Gerencia Regional

Recaudaciones por Importación

Recaudación Ordinaria Según Principales Administraciones Aduaneras, Enero a Diciembre de 2008 – 2011 (p)
(En miles de bolivianos)



Se explica el incremento de la recaudación en la Gerencia Regional Tarija a partir del crecimiento registrado en las aduanas de Villamontes en 219.8%, Yacuiba en 78.9%, Interior Tarija en 72.2% y Bermejo en 48.4%.

La recaudación de la Gerencia Regional Oruro, según aduana registra el siguiente comportamiento: Tambo Quemado crece en 92.1%, Interior Oruro crece en 70.7%, Pisiga en 25%, Zona Franca Industrial Oruro en 15.5% y Zona Franca Comercial Oruro en 11.1%.

La Gerencia Regional La Paz registra incremento en la recaudación en las aduanas de: Zona Franca Comercial Cobija en 184%, Interior Cobija en 111.2%, Interior La Paz en 76.2%, Zona Franca Ind. Patacamaya en 52.8%, Postal La Paz en 45.6%, Desaguadero en 29.6% y Aeropuerto El Alto que incrementa su recaudación en 7.6%.

En la Gerencia Regional Cochabamba la recaudación se incrementa en las aduanas de Interior Cochabamba en 70.7% y Aeropuerto Cochabamba en 26.5%.

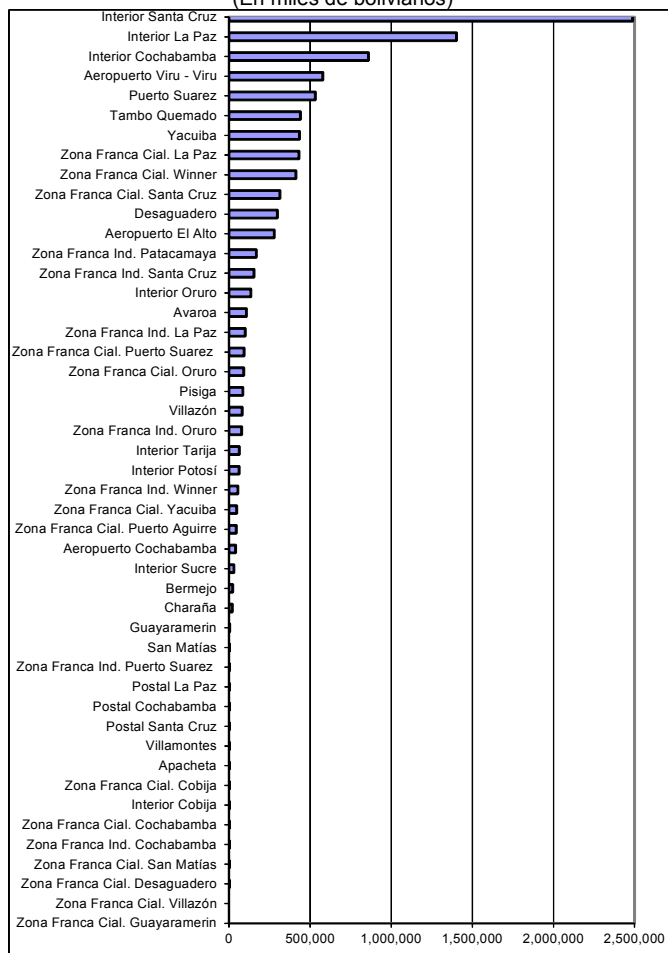
La Gerencia Regional Santa Cruz presenta incremento en la recaudación de las aduanas de: Puerto Suárez en 265.7%, Interior Santa Cruz en 56.5%, Zona Franca Ind. Santa Cruz en 44.6% y Aeropuerto Viru Viru en 20.8%.

La disminución en -5% en la recaudación ordinaria de la Gerencia Potosí, se explica por el decremento registrado en las aduanas de Villazón y Avaroa en -21.5% y -8.9% respectivamente.

Al mes de diciembre de 2011, quince aduanas concentran el 89.5% de la recaudación ordinaria, según orden de importancia son: **Interior Santa Cruz** que recauda el 24.9%, **Interior La Paz** 14%, **Interior Cochabamba** 8.6%, **Aeropuerto Viru Viru** 5.8%, **Puerto Suárez** 5.3%, **Tambo Quemado** 4.4%, **Yacuiba** 4.4%, **Zona Franca Comercial La Paz** 4.3%, **Zona Franca Comercial Winner** 4.1%, **Zona Franca Comercial Santa Cruz** 3.1%, **Desaguadero** 3%, **Aeropuerto El Alto** 2.8%, **Zona Franca Industrial Patacamaya** 1.7%, **Zona Franca Industrial Santa Cruz** 1.5% e **Interior Oruro** 1.4%.

En el 2011, de las 45 administraciones de aduana que presentan información de recaudación aduanera 24 presentan tasa de variación positiva y 21 registran tasa de variación negativa. Dos zonas francas comerciales no generaron recaudación debido a que fueron revocadas sus concesiones.

Recaudación Ordinaria según Administración Aduanera
Enero a Diciembre de 2011 (p)
(En miles de bolivianos)



Recaudación Ordinaria según Tipo de Aduana ⁷

Por tipo de administración aduanera a diciembre de 2011 se registran los siguientes resultados: las aduanas de frontera incrementan la recaudación en 67.3%, las aduanas interiores aumentan en 63.7%, las aduanas de aeropuerto crecen en 16.6%, las aduanas postales en 3.9% y las zonas francas industriales crecen en 3.3%, mientras que las zonas francas comerciales disminuyen en -28%.

RECAUDACIÓN ORDINARIA SEGÚN TIPO DE ADMINISTRACIÓN ADUANERA

Enero a Diciembre de 2006 - 2011 (p)

(En miles de bolivianos)

Tipo de Administración	2006 Ene-Dic	2007 Ene-Dic	2008 Ene-Dic	2009 Ene-Dic	2010 Ene-Dic	2011 Ene-Dic
Total	4,426,076	5,402,440	7,018,148	6,070,254	7,616,721	9,983,636
Interior	1,433,792	1,704,341	2,126,643	1,987,079	3,082,038	5,044,017
Aeropuerto	451,076	535,275	593,017	586,034	770,574	898,378
Frontera	718,094	744,769	1,023,994	929,537	1,217,078	2,036,025
Zona Franca Comercial	1,363,504	1,640,394	2,286,636	2,092,330	2,000,924	1,440,888
Zona Franca Industrial	456,795	774,218	985,012	472,581	543,061	561,162
Postal	2,815	3,443	2,847	2,693	3,047	3,166

Variación Porcentual con Relación a Similar Periodo del Año Anterior

Total	16.4	22.1	29.9	-13.5	25.5	31.1
Interior	9.0	18.9	24.8	-6.6	55.1	63.7
Aeropuerto	2.8	18.7	10.8	-1.2	31.5	16.6
Frontera	11.4	3.7	37.5	-9.2	30.9	67.3
Zona Franca Comercial	16.4	20.3	39.4	-8.5	-4.4	-28.0
Zona Franca Industrial	100.1	69.5	27.2	-52.0	14.9	3.3
Postal	12.9	22.3	-17.3	-5.4	13.2	3.9

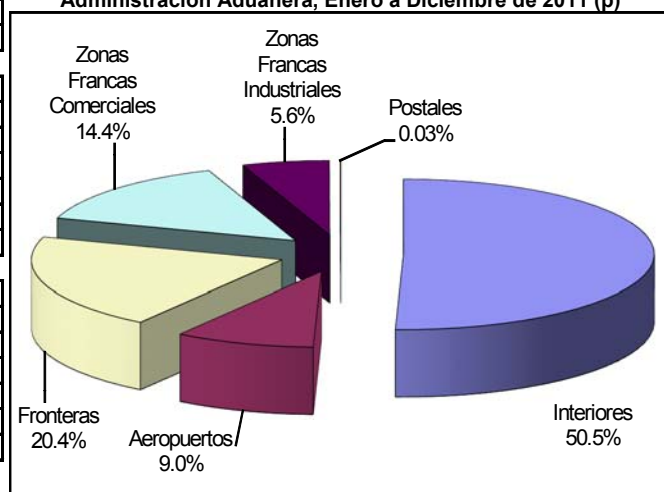
Participación Porcentual

Total	100.0	100.0	100.0	100.0	100.0	100.0
Interior	32.4	31.5	30.3	32.7	40.5	50.5
Aeropuerto	10.2	9.9	8.4	9.7	10.1	9.0
Frontera	16.2	13.8	14.6	15.3	16.0	20.4
Zona Franca Comercial	30.8	30.4	32.6	34.5	26.3	14.4
Zona Franca Industrial	10.3	14.3	14.0	7.8	7.1	5.6
Postal	0.1	0.1	0.0	0.0	0.0	0.0

La información corresponde a la recaudación por importación según aduana de pago y no se refiere a la residencia del importador

En el mismo periodo de análisis se presenta la siguiente composición en cuanto a la recaudación ordinaria por tipo de administración aduanera: **las aduanas interiores generan el 50.5%**, las aduanas de frontera el 20.4%, las zonas francas comerciales recaudan el 14.4%, las aduanas de aeropuerto el 9%, las zonas francas industriales el 5.6% y las aduanas postales menos del 0.1%.

Participación Porcentual de la Recaudación Ordinaria por Tipo de Administración Aduanera, Enero a Diciembre de 2011 (p)



Recaudación Programada ⁸ por el Presupuesto General de la Nación

RECAUDACIÓN PROGRAMADA SEGÚN IMPUESTO

Enero a Diciembre de 2011 (p)

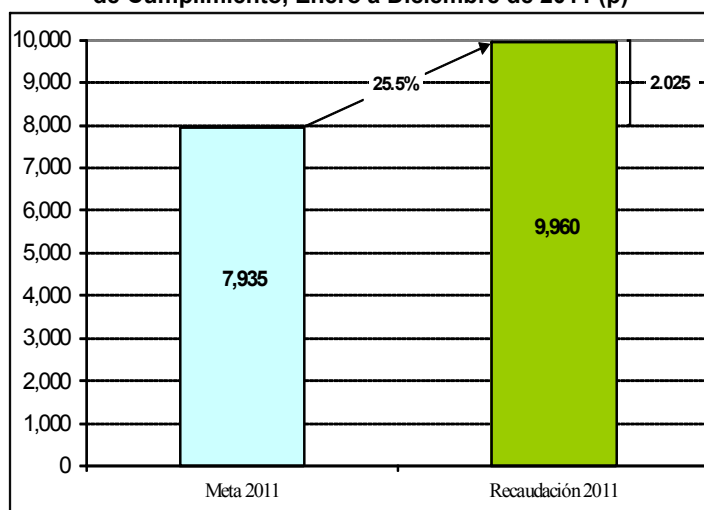
(En millones de bolivianos)

Impuesto	Recaudación Programada	Recaudación Ordinaria	Variación	
			Absoluta	Porcentual
Total	7,935	9,960	2,025	25.5
GA	1,598	2,049	450	28.2
IVA	6,031	7,456	1,426	23.6
ICE	306	454	149	48.7

La Recaudación Programada del 2011 es de 7.935 millones de bolivianos y la recaudación ordinaria registrada –sin IEHD– es de 9.960 millones de bolivianos, determinando excedente de 2.025 millones de bolivianos y que representa 25.5% más que la recaudación programada para el período enero a diciembre de 2011, aspecto que evidencia incremento en la eficiencia operativa aduanera.

Según tributo se registra el siguiente comportamiento: la recaudación del GA es mayor en 28.2% respecto a la recaudación programada, la recaudación de IVA es mayor en 23.6% y la recaudación del ICE es mayor en 48.7% a la recaudación programada para la gestión 2011.

Recaudación Ordinaria, Recaudación Programada y Porcentaje de Cumplimiento, Enero a Diciembre de 2011 (p)



⁷ La Recaudación según Tipo de Aduana, es aquella obtenida a partir de la agregación de la recaudación según aduana de pago en el ámbito de la categorización de las aduanas, la cual no considera la residencia del importador.

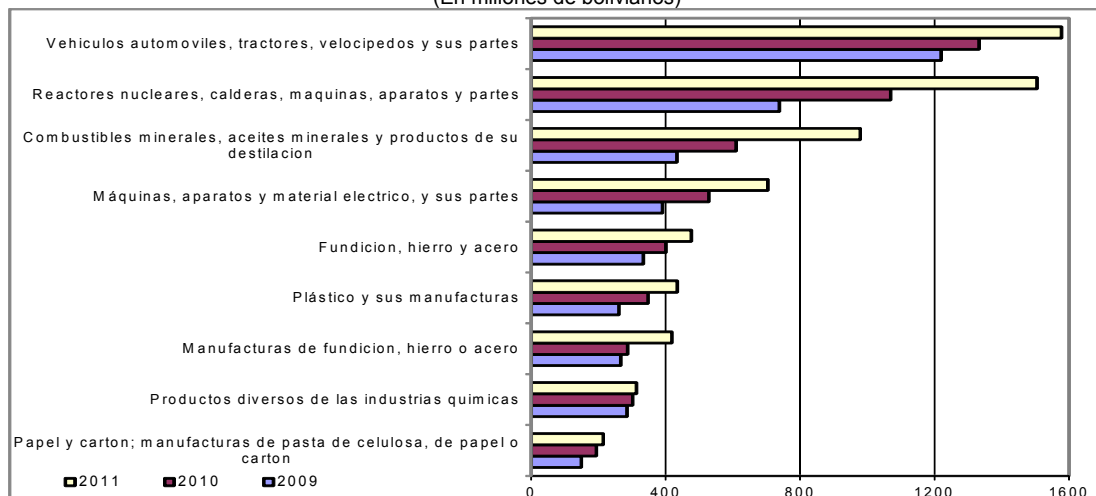
⁸ La Recaudación Programada, es la recaudación determinada por el Ministerio de Economía y Finanzas Públicas a partir del Presupuesto General de la Nación, la cual establece metas para el GA, IVA e ICE. Su cuantificación está en función de la evolución de principales agregados macroeconómicos, como son las importaciones y el tipo de cambio, así también un porcentaje de eficiencia recaudatoria de la ANB. La recaudación programada correspondiente a la gestión 2010 no considera la estimación del IEHD, por las bajas tasas que registra en la actualidad este impuesto.

Recaudación Ordinaria según Capítulo de la NANDINA ⁹

Recaudación Ordinaria según Principal Capítulo de la NANDINA, Enero a Diciembre de 2008 - 2011 (p)

N°	Capítulo de la NANDINA	Miles de bolivianos				Participación %				Variación %		
		2008	2009	2010	2011	2008	2009	2010	2011	2009	2010	2011
		Ene-Dic	Ene-Dic	Ene-Dic	Ene-Dic	Ene-Dic	Ene-Dic	Ene-Dic	Ene-Dic	Ene-Dic	Ene-Dic	Ene-Dic
	Total	7,018,148	6,070,254	7,616,721	9,983,636	100.0	100.0	100.0	100.0	-13.5	25.5	31.1
87	Vehículos automoviles, tractores, velocipedos y demás vehículos terrestres, sus partes y accesorios	1,745,426	1,219,726	1,332,136	1,577,937	24.9	20.1	17.5	15.8	-30.1	9.2	18.5
84	Reactores nucleares, calderas, maquinas, aparatos y artefactos mecanicos; partes de estas maquinas o aparatos	818,145	738,833	1,069,390	1,505,374	11.7	12.2	14.0	15.1	-9.7	44.7	40.8
27	Combustibles minerales, aceites minerales y productos de su destilación; materias bituminosas; ceras minerales	559,608	433,542	609,686	979,466	8.0	7.1	8.0	9.8	-22.5	40.6	60.7
85	Máquinas, aparatos y material eléctrico, y sus partes; aparatos de grabación o reproducción de sonido, aparatos de grabación o reproducción de imagen y sonido en televisión, y las partes y accesorios de estos	458,906	390,439	528,843	704,235.8	6.5	6.4	6.9	7.1	-14.9	35.4	33.2
72	Fundición, hierro y acero	422,834	333,839	401,156	476,278	6.0	5.5	5.3	4.8	-21.0	20.2	18.7
39	Plástico y sus manufacturas	325,011	260,632	348,001	434,330	4.6	4.3	4.6	4.4	-19.8	33.5	24.8
73	Manufacturas de fundición, hierro o acero	246,505	266,719	287,552	418,987	3.5	4.4	3.8	4.2	8.2	7.8	45.7
38	Productos diversos de las industrias químicas	266,417	285,243	301,814	313,534	3.8	4.7	4.0	3.1	7.1	5.8	3.9
48	Papel y cartón; manufacturas de pasta de celulosa, de papel o cartón	182,155	149,137	193,624	214,242	2.6	2.5	2.5	2.1	-18.1	29.8	10.6
40	Caucho y sus manufacturas	143,228	109,727	142,104	178,099	2.0	1.8	1.9	1.8	-23.4	29.5	25.3
90	Instrumentos y aparatos de óptica, fotografía o cinematografía, de medida, control o precisión; instrumentos y aparatos médicoquirúrgicos; partes y accesorios de estos instrumentos o aparatos	82,712	102,109	132,403	166,055	1.2	1.7	1.7	1.7	23.5	29.7	25.4
30	Productos farmacéuticos	105,580	109,800	144,499	164,844	1.5	1.8	1.9	1.7	4.0	31.6	14.1
64	Calzado, polainas y artículos análogos; partes de estos artículos	63,012	53,959	90,977	140,425	0.9	0.9	1.2	1.4	-14.4	68.6	54.4
33	Aceites esenciales y resinoides; preparaciones de perfumería, de tocador o de cosmética	105,556	96,238	121,207	136,188	1.5	1.6	1.6	1.4	-8.8	25.9	12.4
21	Preparaciones alimenticias diversas	85,584	69,442	99,787	122,022	1.2	1.1	1.3	1.2	-18.9	43.7	22.3
17	Azúcares y artículos de confitería	29,024	24,249	30,856	119,668	0.4	0.4	0.4	1.2	-16.5	27.2	287.8
11	Productos de la molinería; malta; almidón y fécula; inulina; gluten de trigo	124,288	143,356	151,290	115,543	1.8	2.4	2.0	1.2	15.3	5.5	-23.6
94	Muebles; mobiliario médicoquirúrgico; artículos de cama y similares; aparatos de alumbrado no expresados ni comprendidos en otra parte; anuncios, letreros y placas indicadoras luminosos y artículos similares	36,570	47,720	82,858	112,199	0.5	0.8	1.1	1.1	30.5	73.6	35.4
22	Bebidas, líquidos alcohólicos y vinagre	48,969	51,785	76,537	106,164	0.7	0.9	1.0	1.1	5.8	47.8	38.7
29	Productos químicos orgánicos	74,411	69,630	88,430	96,670	1.1	1.1	1.2	1.0	-6.4	27.0	9.3
55	Fibras sintéticas o artificiales discontinuas	65,125	44,914	70,403	93,780	0.9	0.7	0.9	0.9	-31.0	56.8	33.2
62	Prendas y complementos (accesorios), de vestir, excepto los de punto	24,146	25,640	55,043	90,316	0.3	0.4	0.7	0.9	6.2	114.7	64.1
32	Extractos curtientes o tintóreos; taninos y sus derivados; pigmentos y demás materias colorantes; pinturas y barnices; mastiques; tintas	56,310	54,496	70,928	88,256	0.8	0.9	0.9	0.9	-3.2	30.2	24.4
61	Prendas y complementos (accesorios), de vestir, de punto	25,133	24,651	49,745	78,318	0.4	0.4	0.7	0.8	-1.9	101.8	57.4
95	Juguetes, juegos y artículos para recreo o deporte; sus partes y accesorios	28,024	33,354	51,743	78,287	0.4	0.5	0.7	0.8	19.0	55.1	51.3
19	Preparaciones a base de cereales, harina, almidón, fécula o leche; productos de pastelería	49,617	51,284	61,550	73,597	0.7	0.8	0.8	0.7	3.4	20.0	19.6
69	Productos cerámicos	31,896	37,849	56,512	67,001	0.5	0.6	0.7	0.7	18.7	49.3	18.6
82	Herramientas y útiles, artículos de cuchillería y cubiertos de mesa, de metal común; partes de estos artículos, de metal común	39,056	33,675	55,154	66,839	0.6	0.6	0.7	0.7	-13.8	63.8	21.2
10	Cereales	65,233	34,578	37,721	66,234	0.9	0.6	0.5	0.7	-47.0	9.1	75.6
	Resto	709,667	773,689	874,772	1,198,748	10.1	12.7	11.5	12.0	9.0	13.1	37.0

Recaudación Ordinaria según Principal Capítulo de la NANDINA, Enero a Diciembre de 2009 - 2011 (p)
(En millones de bolivianos)



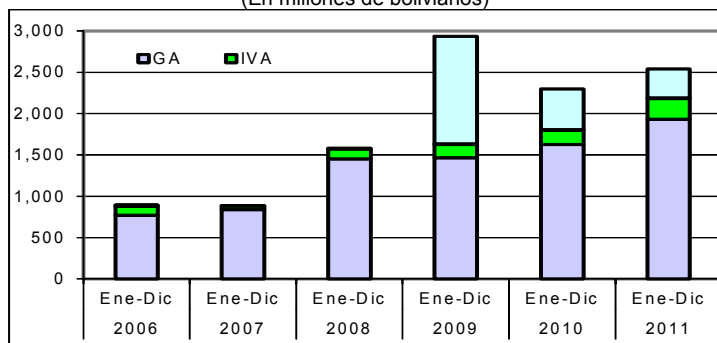
La recaudación ordinaria según principal capítulo de la NANDINA presenta el siguiente comportamiento: la importación de Vehículos automoviles, tractores y demás vehículos terrestres y sus partes que presenta recaudación de 1.577.9 millones de bolivianos y tasa de variación de 18.5% respecto similar período de 2010; en segundo lugar se encuentra la importación de Máquinas, aparatos y artefactos mecánicos, y sus partes que presenta recaudación de 1.505.4 millones de bolivianos y tasa de variación de 40.8%, en tercer lugar está la importación de Combustibles minerales, aceites minerales y productos de su destilación con 979.5 millones de bolivianos de recaudación y tasa de variación de 60.7%; en cuarto lugar se encuentra la importación de Máquinas, aparatos y material eléctrico y sus partes con una recaudación de 704.2 millones de bolivianos y registra tasa de variación de 33.2%, en quinto lugar esta la importación de Fundición, hierro y acero que recauda 476.3 millones de bolivianos y presenta tasa de variación de 18.7%, le sigue la importación de Plástico y sus manufacturas que recauda 434.3 millones de bolivianos y registra tasa de variación de 24.8%. Estos seis capítulos de la NANDINA concentran a diciembre de 2011 el 56.9% de la recaudación ordinaria.

Agregando a los seis capítulos anteriores la recaudación obtenida por la importación de Manufacturas de fundición, hierro o acero con una participación de 4.2%, la importación de Productos diversos de las industrias químicas con el 3.1%, la importación de Papel y Cartón que capta el 2.1% y la importación de Caucho y sus manufacturas que representa el 1.8%, se alcanza a cubrir el 68.1% de la recaudación aduanera ordinaria registrada en el 2011.

⁹ NANDINA, constituye la Nomenclatura Arancelaria Común de la Comunidad Andina y está basada en el Sistema Armonizado de designación y Codificación de Mercancías. El código numérico de la NANDINA está compuesto de ocho dígitos, los dos primeros identifican el Capítulo, los cuatro dígitos la Partida, los seis dígitos la Sub partida del Sistema Armonizado y los ocho dígitos la Sub partida Subregional. Las secciones agrupan capítulos de la NANDINA

Recaudación Liberada¹⁰ del Pago de Tributos

Recaudación Liberada Según Impuesto, Enero a Diciembre de 2006 – 2011 (p)
(En millones de bolivianos)



RECAUDACIÓN LIBERADA SEGÚN ACUERDO PREFERENCIAL Y DISPOSICIÓN LIBERATORIA, Enero a Diciembre de 2007 - 2011 (p)
(En miles de bolivianos)

	2007 Ene-Dic	2008 Ene-Dic	2009 Ene-Dic	2010 Ene-Dic	2011 Ene-Dic
Total	886,077	1,583,330	2,934,259	2,297,983	2,540,266
Acuerdo Preferencial	810,545	1,141,928	1,140,542	1,468,485	1,871,483
Acuerdo Agropecuario N° 2 (A)	5,595	1,668	3,577	4,974	6,688
Chile (ACE 22)	39,695	47,008	47,049	54,125	64,442
Venezuela (ACEBOLVE)					75
México (ACE 31)	33,293	47,642	48,882	32,854	
México (ACE 66)	24	11	80	1,432	62,768
Mercosur (ACE 36)	525,121	707,823	724,350	958,630	1,262,014
Cuba (ACE 47)				24,306	13,006
Cuba/Chile (ARPAR4)	23	84	71	73	98
Comunidad Andina	206,794	337,693	316,534	392,092	472,393
Donaciones	18,154	28,405	15,885	19,227	52,291
Exoneraciones	57,378	412,997	1,777,833	810,271	616,493
Sector Diplomático	757	48,320	22,791	19,628	17,971
Ministerio de Economía y F.P.	49,128	62,368	106,401	122,019	133,395
Organismos Internacionales	1,031	23,038	11,573	11,165	4,140
YPFB		256,678	1,556,640	588,273	352,320
Otras Exoneraciones	6,461	22,591	80,427	69,186	108,667

	2007	2008	2009	2010	2011
Total	-0.4	78.7	85.3	-21.7	10.5
Acuerdo Preferencial	12.0	40.9	-0.1	28.8	27.4
Acuerdo Agropecuario N° 2 (A)	11.8	-70.2	114.5	39.1	34.5
Chile (ACE 22)	4.3	18.4	0.1	15.0	19.1
Venezuela (ACEBOLVE)					
México (ACE 31)	30.9	43.1	2.6	-32.8	
México (ACE 66)	-52.1	-53.8	621.8	1,683.0	4,284.1
Mercosur (ACE 36)	18.4	34.8	2.3	32.3	30.6
Cuba (ACE 47)					-46.5
Cuba/Chile (ARPAR4)	-66.1	261.1	-15.7	2.9	34.5
Comunidad Andina	-2.2	63.3	-6.3	23.9	20.5
Donaciones	18.1	56.5	-44.1	21.0	172.0
Exoneraciones	-62.0	619.8	330.5	-54.4	-23.9
Sector Diplomático	-60.3	6,280.6	-52.8	-13.9	-8.4
Ministerio de Economía y F.P.	-65.8	26.9	70.6	14.7	9.3
Organismos Internacionales	-13.5	2,133.9	-49.8	-3.5	-62.9
YPFB			506.5	-62.2	-40.1
Otras Exoneraciones	66.1	249.6	256.0	-14.0	57.1

	2007	2008	2009	2010	2011
Total	100.0	100.0	100.0	100.0	100.0
Acuerdo Preferencial	91.5	72.1	38.9	63.9	73.7
Acuerdo Agropecuario N° 2 (A)	0.6	0.1	0.1	0.2	0.3
Chile (ACE 22)	4.5	3.0	1.6	2.4	2.5
Venezuela (ACEBOLVE)					0.0
México (ACE 31)	3.8	3.0	1.7	1.4	
México (ACE 66)	0.0	0.0	0.0	0.1	2.5
Mercosur (ACE 36)	59.3	44.7	24.7	41.7	49.3
Cuba (ACE 47)				1.1	0.5
Cuba/Chile (ARPAR4)	0.0	0.0	0.0	0.0	0.0
Comunidad Andina	23.3	21.3	10.8	17.1	18.6
Donaciones	2.0	1.8	0.5	0.8	2.1
Exoneraciones	6.5	26.1	60.6	35.3	24.3
Sector Diplomático	0.1	3.1	0.8	0.9	0.7
Ministerio de Economía y F.P.	5.5	3.9	3.6	5.3	5.3
Organismos Internacionales	0.1	1.5	0.4	0.5	0.2
YPFB		16.2	53.1	25.6	13.9
Otras Exoneraciones	0.7	1.4	2.7	3.0	4.3

RECAUDACIÓN LIBERADA SEGÚN IMPUESTO
Enero a Diciembre de 2006 - 2011 (p)
(En millones de bolivianos)

Impuesto	2006 Ene-Dic	2007 Ene-Dic	2008 Ene-Dic	2009 Ene-Dic	2010 Ene-Dic	2011 Ene-Dic
Total	889.8	886.1	1,583.3	2,934.3	2,298.0	2,540.3
GA	769.9	837.8	1,451.4	1,465.3	1,627.3	1,932.3
IVA	107.2	44.4	121.9	159.9	169.2	248.5
ICE	12.6	3.9	10.0	9.1	10.0	7.2
IEHD	0.0			1,300.1	491.5	352.3

Variación Porcentual con Relación a Similar Período del Año Anterior

	2006	2007	2008	2009	2010	2011
Total	27.1	-0.4	78.7	85.3	-21.7	10.5
GA	20.9	8.8	73.2	1.0	11.1	18.7
IVA	90.1	-58.6	174.6	31.1	5.8	46.9
ICE	79.3	-69.5	159.0	-9.2	10.2	-28.2
IEHD					-62.2	-28.3

Participación Porcentual

	2006	2007	2008	2009	2010	2011
Total	100.0	100.0	100.0	55.7	100.0	100.0
GA	86.5	94.6	91.7	49.9	70.8	76.1
IVA	12.1	5.0	7.7	5.4	7.4	9.8
ICE	1.4	0.4	0.6	0.3	0.4	0.3
IEHD	0.0			44.3	21.4	13.9

La recaudación liberada del pago de tributos a diciembre de 2011, registra incremento de 10.5%, con relación a similar período del año anterior. La recaudación liberada según impuesto presenta los siguientes resultados, el GA se incrementa en 18.7% y el IVA en 46.9%, mientras que la recaudación liberada del ICE e IEHD disminuye en -28.2% y -28.3% respectivamente.

Del total de recaudación liberada a diciembre de 2011, el 76.1% corresponde al GA, el 13.9% al IEHD, el 9.8% al IVA y el 0.3% al ICE.

Según acuerdo preferencial y disposición liberatoria a diciembre de 2011 se tiene la siguiente estructura, los Acuerdos Preferenciales representan el 73.7% de la recaudación liberada, las Exoneraciones -del Sector Diplomático, Ministerio de Economía y Finanzas Públicas, Organismos Internacionales, YPFB y otras exoneraciones- representan el 24.3% y las Donaciones representan el 2.1% en el total de recaudación liberada a diciembre de 2011.

Dentro de los Acuerdos Preferenciales el ACE 36 referente al MERCOSUR representa el 49.3% del total de recaudaciones liberadas, seguida por los trámites acogidos a desgravación con la Comunidad Andina con el 18.6%, el ACE 22 Acuerdo con Chile con el 2.5%, el ACE 66 Acuerdo con México con el 2.5% y el resto de los acuerdos preferenciales representa menos del 1% de la recaudación liberada a diciembre de 2011.

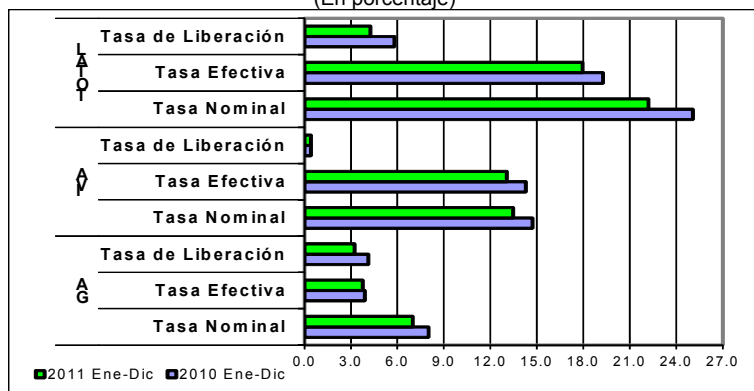
Las exoneraciones de YPFB a diciembre de 2010 representaban el 25.6% del total liberado y en la presente gestión alcanzan el 13.9%, esta disminución en -40.1% de las exoneraciones de YPFB explican la caída de las exoneraciones en -23.9%.

Por otro lado, la recaudación liberada por trámites que se acogen a la desgravación arancelaria de acuerdos preferenciales se incrementa en 27.4%.

¹⁰ **Recaudación Liberada.** Es la recaudación que se deja de percibir debido al cumplimiento de acuerdos de desgravación arancelaria, como el Acuerdo de Complementación Económica N° 22 entre Bolivia y Chile (ACE 22); Acuerdo de Complementación Económica N° 31 entre Bolivia y México (ACE 31) y reemplazada por el Acuerdo de Complementación Económica N° 66 entre Bolivia y México (ACE 66) a partir del 7 de junio de 2010; Acuerdo de Complementación Económica N° 36 entre Bolivia y MERCOSUR (ACE 36); Acuerdo de Complementación Económica N° 47 entre Bolivia y Cuba (ACE 47); Desgravación arancelaria a las importaciones de bienes originarios de la Comunidad Andina de Naciones (CAN); Acuerdo N° 2 de Alcance Parcial para la liberación y expansión del comercio intra regional de semillas entre Argentina, Bolivia, Brasil, Chile, Colombia, Paraguay, Perú y Uruguay-, con el 100% de preferencia arancelaria (AAPAG-2); y el Acuerdo Regional N° 4 Preferencia Arancelaria Regional -PAR 4- entre Argentina, Bolivia, Brasil, Chile, Colombia, Cuba, Ecuador, México, Paraguay, Perú, Uruguay y Venezuela. Actualmente éste Acuerdo se aplica a las importaciones de Bolivia con Chile y Cuba con el 12% de preferencia arancelaria otorgada por el país (AR PAR4); Acuerdo de Complementación Económica con Venezuela (ACEBOLVE); y la determinación de liberaciones impositivas autorizadas por el Ministerio de Economía y Finanzas Públicas, como las donaciones y las exoneraciones referentes a material monetario, bienes de uso militar y material bélico, material publicitario y otros.

Indicadores de Recaudación por Importaciones ¹¹

**Tasa Efectiva, Tasa de Liberación y Tasa Nominal del GA e IVA
Enero a Diciembre de 2010 - 2011 (p)**
(En porcentaje)



La tasa efectiva de las recaudaciones por importación de mercaderías, a nivel general a diciembre de 2011 registra decremento en 1.31 puntos porcentuales, es decir, de una tasa efectiva de 19.26% registrada entre enero y diciembre de 2010 disminuye a 17.95% en similar período de 2011. La tasa efectiva del GA, IVA e IEHD disminuyen en 0.16, 1.24 y 0.04 puntos porcentuales respectivamente, mientras que la tasa efectiva del ICE se incrementa en 0.12 puntos porcentuales.

A diciembre de 2011 la tasa de liberación del GA es de 3.24%, del IVA es 0.42%, del ICE es 0.01% y del IEHD es de 0.59%, aspecto que determina decremento en 0.88 puntos porcentuales en el GA, 0.01 puntos porcentuales en el IVA, 0.01 puntos porcentuales en el ICE y 0.65 puntos porcentuales en el IEHD, este comportamiento implica se registre tasa de liberación a nivel general de 4.25%, con una disminución de 1.56 puntos porcentuales respecto a similar período de 2010.

La tasa nominal de las recaudaciones aduaneras a nivel general es de 22.2% a diciembre de 2011. El GA registró una tasa de 6.99%, el IVA 13.48%, el ICE 1.11% y el IEHD 0.63%. La tasa nominal del GA, IVA e IEHD registra disminución en 1.04, 1.25 y 0.69 puntos porcentuales respectivamente, mientras que la tasa nominal del ICE registra incremento de 0.11 puntos porcentuales con relación a similar período de la gestión 2010.

¹¹ Indicadores relacionados a la recaudación por importaciones:

Tasa Efectiva: Muestra el porcentaje que representa la recaudación aduanera respecto del valor CIF de Importación.

$$\text{Tasa Efectiva} = \frac{\text{Recaudación pagada}}{\text{Importación}} * 100$$

Tasa de Liberación: Muestra el porcentaje que representa la recaudación liberada del pago de tributos respecto del valor CIF de importación.

$$\text{Tasa de Liberación} = \frac{\text{Recaudación liberada}}{\text{Importación}} * 100$$

Tasa Nominal: Muestra el porcentaje que representa la recaudación potencial respecto del valor CIF de Importación.

$$\text{Tasa Nominal} = \text{Tasa Efectiva} + \text{Tasa de liberación}$$

**TASA EFECTIVA SEGÚN IMPUESTO
Enero a Diciembre de 2006 - 2011 (p)**
(En porcentaje)

Tipo de Impuesto	2006 Ene-Dic	2007 Ene-Dic	2008 Ene-Dic	2009 Ene-Dic	2010 Ene-Dic	2011 Ene-Dic
Total	18.69	19.10	18.70	18.56	19.26	17.95
GA	3.89	3.90	3.75	3.60	3.91	3.75
IVA	13.38	13.41	13.29	13.71	14.30	13.06
ICE	1.37	1.73	1.60	1.15	0.98	1.10
IEHD	0.05	0.06	0.06	0.10	0.08	0.04
Variación Absoluta						
Total	-0.60	0.41	-0.40	-0.14	0.70	-1.31
GA	-0.15	0.02	-0.16	-0.14	0.30	-0.16
IVA	-0.71	0.03	-0.11	0.42	0.59	-1.24
ICE	0.26	0.36	-0.12	-0.45	-0.17	0.12
IEHD	-0.02	0.01	0.00	0.04	-0.02	-0.04

**TASA DE LIBERACIÓN SEGÚN IMPUESTO
Enero a Diciembre de 2006 - 2011 (p)**
(En porcentaje)

Tipo de Impuesto	2006 Ene-Dic	2007 Ene-Dic	2008 Ene-Dic	2009 Ene-Dic	2010 Ene-Dic	2011 Ene-Dic
Total	3.76	3.10	4.22	8.97	5.81	4.25
GA	3.25	2.93	3.86	4.48	4.12	3.24
IVA	0.45	0.16	0.32	0.49	0.43	0.42
ICE	0.05	0.01	0.03	0.03	0.03	0.01
IEHD	0.00	0.00	0.00	3.98	1.24	0.59
Variación Absoluta						
Total	0.21	-0.66	1.12	4.76	-3.16	-1.56
GA	0.02	-0.32	0.94	0.62	-0.37	-0.88
IVA	0.17	-0.30	0.17	0.16	-0.06	-0.01
ICE	0.02	-0.04	0.01	0.00	0.00	-0.01
IEHD	0.00	0.00	0.00	3.98	-2.73	-0.65

**TASA NOMINAL SEGÚN IMPUESTO
Enero a Diciembre de 2006 - 2011 (p)**
(En porcentaje)

Tipo de Impuesto	2006 Ene-Dic	2007 Ene-Dic	2008 Ene-Dic	2009 Ene-Dic	2010 Ene-Dic	2011 Ene-Dic
Total	22.44	22.20	22.92	27.53	25.07	22.20
GA	7.14	6.83	7.61	8.08	8.02	6.99
IVA	13.83	13.56	13.62	14.20	14.73	13.48
ICE	1.42	1.74	1.63	1.18	1.00	1.11
IEHD	0.05	0.06	0.06	4.07	1.32	0.63
Variación Absoluta						
Total	-3.95	-0.25	0.72	4.62	-2.46	-2.87
GA	-0.45	-0.31	0.78	0.47	-0.06	-1.04
IVA	-3.48	-0.27	0.06	0.58	0.53	-1.25
ICE	0.03	0.32	-0.11	-0.45	-0.18	0.11
IEHD	-0.05	0.01	0.00	4.01	-2.75	-0.69

Consultas a:

ADUANA NACIONAL DE BOLIVIA - Unidad de Estudios Económicos y Estadística
Av. 20 de Octubre N° 2038 Teléfono 2152881 Fax 2116763 e-mail: gchavez@aduana.gob.bo

Aduana Nacional

Porque Bolivia Importa... ¡y Exporta!

