

## Recaudación Total <sup>1</sup> para el Tesoro General de la Nación

Al mes de agosto de 2011, la recaudación total acumulada por importación de mercancías registra incremento de 40.6% con relación a similar período de la gestión 2010, este crecimiento se explica por comportamiento registrado en la recaudación ordinaria entre enero y agosto de 2011, que representa el 96.3% de la recaudación total y muestra incremento de 35.5% respecto a similar período del año anterior, cabe destacar que se registra una recaudación de 1.874.9 millones de bolivianos más que la recaudación total registrada entre enero y agosto de 2010.

### RECAUDACIÓN TOTAL, Enero a Agosto de 2006 - 2011 (p)

(En millones de bolivianos)

Recaudación	2006	2007	2008	2009	2010	2011
	Ene-Ago	Ene-Ago	Ene-Ago	Ene-Ago	Ene-Ago	Ene-Ago
Recaudación Total	2,912.3	3,465.8	4,589.9	3,638.6	4,616.1	6,491.0
Recaudación Ordinaria	2,912.3	3,424.4	4,585.6	3,638.4	4,616.1	6,253.6
Recaudación Extraordinaria		41.4	4.3	0.2		237.3
<b>Variación Porcentual con Relación a Similar Período del Año Anterior</b>						
Recaudación Total	24.2	19.0	32.4	-20.7	26.9	40.6
Recaudación Ordinaria	24.4	17.6	33.9	-20.7	26.9	35.5
Recaudación Extraordinaria			-89.6	-95.9		

## Recaudación Ordinaria <sup>2</sup>

### RECAUDACIÓN ORDINARIA SEGÚN IMPUESTO

Enero a Agosto de 2006 - 2011 (p)

(En millones de bolivianos)

Impuesto	2006	2007	2008	2009	2010	2011
	Ene-Ago	Ene-Ago	Ene-Ago	Ene-Ago	Ene-Ago	Ene-Ago
Total	2,912.3	3,424.4	4,585.6	3,638.4	4,616.1	6,253.6
GA	603.0	696.7	941.0	691.9	901.6	1,271.4
IVA	2,088.0	2,431.4	3,233.6	2,748.1	3,469.6	4,720.2
ICE	212.8	284.9	395.4	179.1	223.3	246.5
IEHD	8.5	11.4	15.6	19.3	21.5	15.6

#### Variación Porcentual con Relación a Similar Período del Año Anterior

Total	24.4	17.6	33.9	-20.7	26.9	35.5
GA	23.2	15.5	35.1	-26.5	30.3	41.0
IVA	20.1	16.4	33.0	-15.0	26.3	36.0
ICE	105.8	33.9	38.8	-54.7	24.7	10.4
IEHD	-10.5	33.5	37.3	24.0	11.5	-27.6

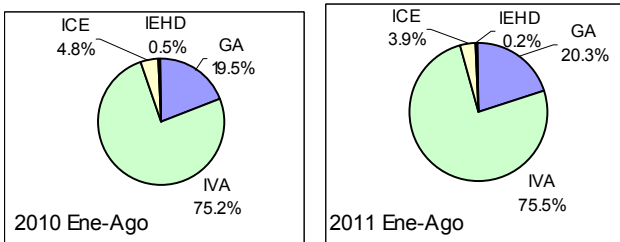
#### Participación Porcentual

Total	100.0	100.0	100.0	100.0	100.0	100.0
GA	20.7	20.3	20.5	19.0	19.5	20.3
IVA	71.7	71.0	70.5	75.5	75.2	75.5
ICE	7.3	8.3	8.6	4.9	4.8	3.9
IEHD	0.3	0.3	0.3	0.5	0.5	0.2

#### Participación en la Recaudación Ordinaria por Impuesto

Enero a Agosto de 2010 - 2011 (p)

(En porcentaje)



La recaudación ordinaria por importación de mercancías según impuesto registra el siguiente comportamiento: la recaudación del **Gravamen Arancelario (GA)** crece en 41%, el **Impuesto al Valor Agregado (IVA)** aumenta en 36% y la recaudación del **Impuesto al Consumo Específico (ICE)** crece en 10.4%, mientras que la recaudación del **Impuesto Especial a los Hidrocarburos y Derivados (IEHD)** disminuye en -27.6%. En cuanto a la participación porcentual de los impuestos respecto al total de recaudación ordinaria, se registran el siguiente comportamiento: el GA incrementa su participación de 19.5% registrado de enero a agosto de 2010 a 20.3% en similar período de 2011, el IVA incrementa su participación de 75.2% registrado de enero a agosto de 2010 a 75.5% en similar período de 2011. La tasa de participación del ICE disminuye de 4.8% registrado de enero a agosto de 2010 a 3.9% en similar período de 2011 y la tasa de participación del IEHD disminuye de 0.5% registrado de enero a agosto de 2010 a 0.2% en similar período de 2011.

La recaudación ordinaria en efectivo se incrementa en 28.8% y la recaudación ordinaria en valores crece en 124.4% de enero a agosto de 2011. En el periodo de análisis la recaudación en efectivo representa el 88.4% del total recaudado.

### RECAUDACIÓN ORDINARIA SEGUN TIPO DE PAGO

Enero a Agosto de 2006 - 2011 (p)

(En millones de bolivianos)

Recaudación	2006	2007	2008	2009	2010	2011
	Ene-Ago	Ene-Ago	Ene-Ago	Ene-Ago	Ene-Ago	Ene-Ago
Recaudación Ordinaria	2,912.3	3,424.4	4,585.6	3,638.4	4,616.1	6,253.6
Recaudación en Efectivo	2,749.8	3,311.6	4,258.4	3,469.0	4,292.5	5,527.3
Recaudación en Valores	162.5	112.8	327.1	169.3	323.7	726.3

#### Variación Porcentual con Relación a Similar Período del Año Anterior

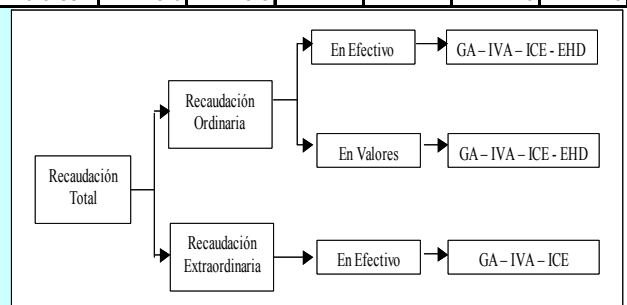
Recaudación Ordinaria	24.4	17.6	33.9	-20.7	26.9	35.5
Recaudación en Efectivo	24.0	20.4	28.6	-18.5	23.7	28.8
Recaudación en Valores	31.8	-30.6	190.0	-48.2	91.1	124.4

#### Participación Porcentual

Recaudación Ordinaria	100.0	100.0	100.0	100.0	100.0	100.0
Recaudación en Efectivo	94.4	96.7	92.9	95.3	93.0	88.4
Recaudación en Valores	5.6	3.3	7.1	4.7	7.0	11.6

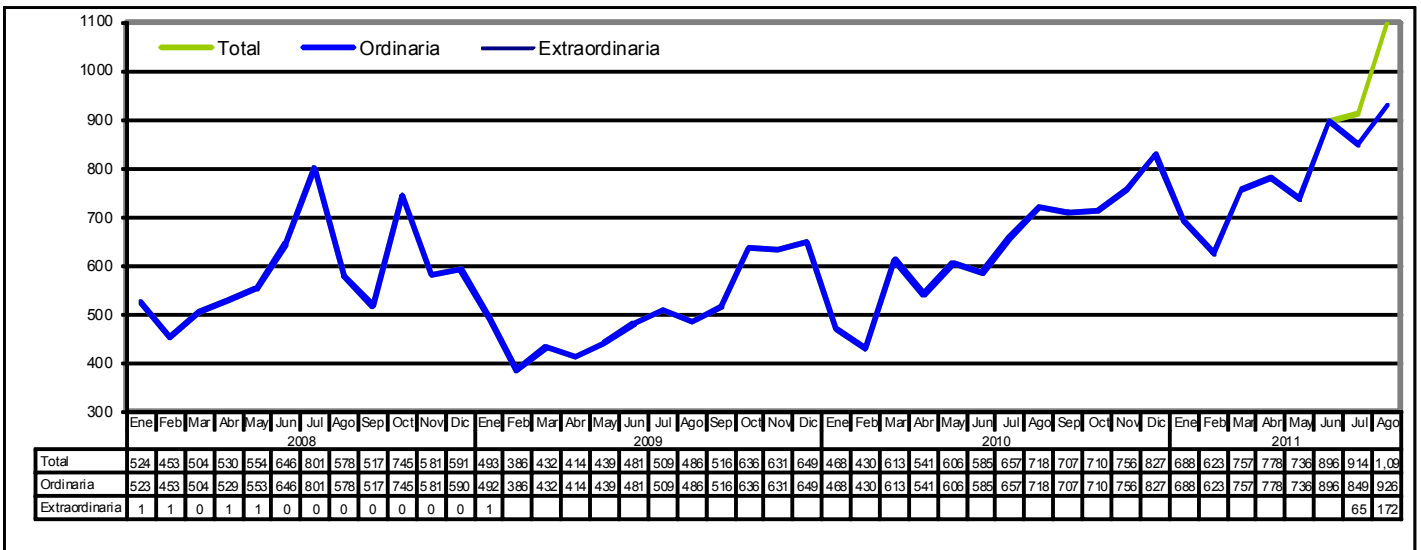
<sup>1</sup> **Recaudación Total**, es la recaudación obtenida del pago de tributos por importaciones regulares de mercancías y la recaudación obtenida a partir de la implementación de programas eventuales de regularización impositiva. Se cuantifica para los siguientes tipos de tributos: Gravamen Arancelario (GA), Impuesto al Valor Agregado (IVA), Impuesto al Consumo Específico (ICE) e Impuesto Especial a los Hidrocarburos y Derivados (IEHD).

<sup>2</sup> **Recaudación Ordinaria**, es la recaudación obtenida del pago de tributos por importaciones regulares de mercancías, cuantificadas según tipo de impuesto y tipo de pago, es decir, pagados en efectivo ó pagados mediante la presentación certificados valorados.

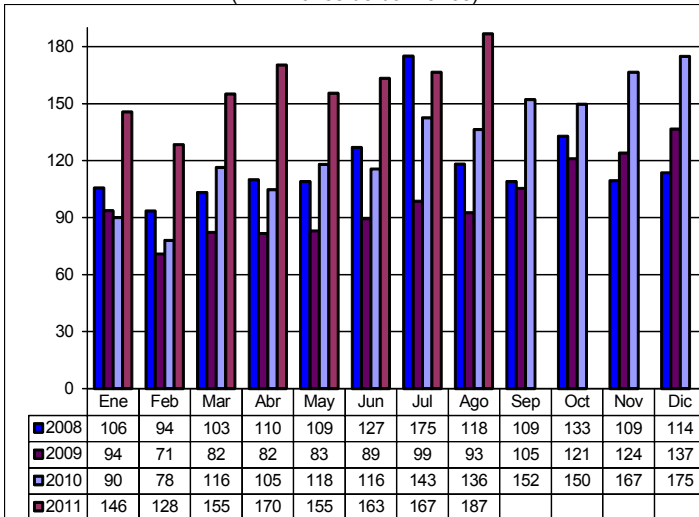


## Recaudaciones por Importación

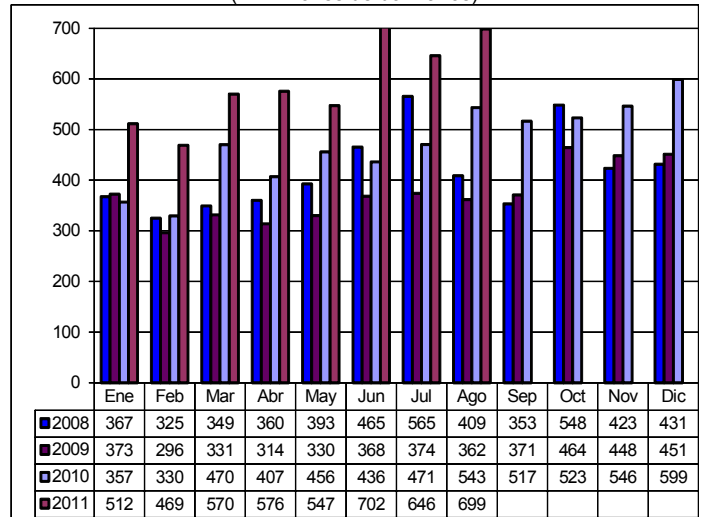
**Recaudación Total y Ordinaria Según Año y Mes, 2008 - 2011 (p)**  
(En millones de bolivianos)



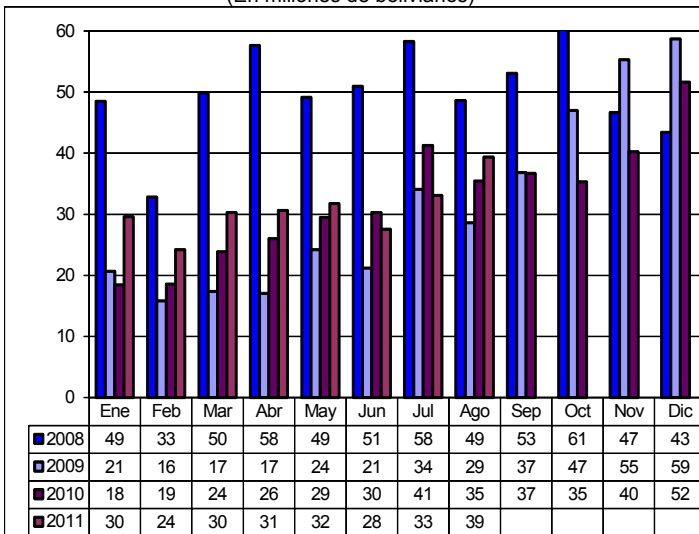
**Recaudación Ordinaria del GA, 2008 - 2011 (p)**  
(En millones de bolivianos)



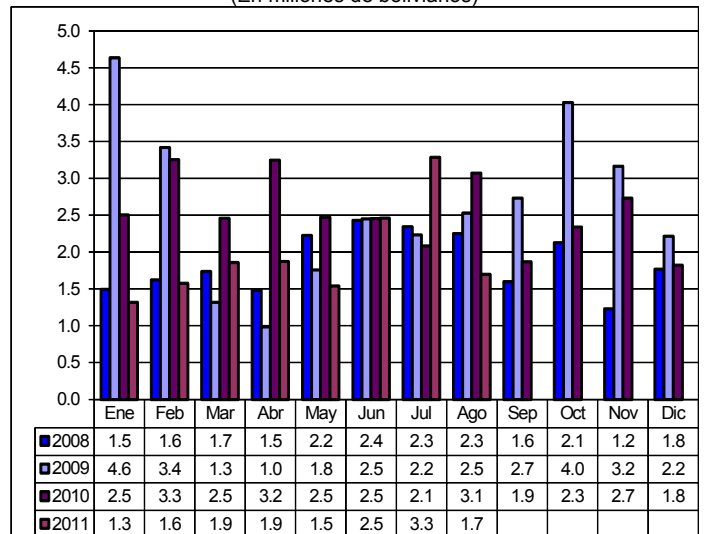
**Recaudación Ordinaria del IVA, 2008 - 2011 (p)**  
(En millones de bolivianos)



**Recaudación Ordinaria del ICE, 2008 - 2011 (p)**  
(En millones de bolivianos)

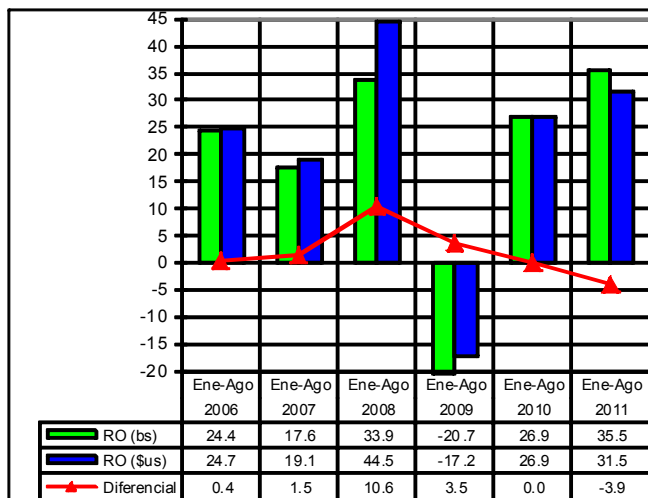


**Recaudación Ordinaria del IEHD, 2008 - 2011 (p)**  
(En millones de bolivianos)



## Recaudación Total en dólares americanos <sup>3</sup>

**Tasa de Variación de la Recaudación Ordinaria en bolivianos y dólares americanos Enero a Agosto de 2006 – 2011 (p)**  
(En porcentaje)



**RECAUDACION TOTAL, Enero a Agosto de 2006 - 2011 (p)**  
(En millones de dólares americanos)

Recaudación	2006	2007	2008	2009	2010	2011
	Ene-Ago	Ene-Ago	Ene-Ago	Ene-Ago	Ene-Ago	Ene-Ago
Recaudación Total	361.0	435.2	621.8	514.6	652.9	889.8
Recaudación Ordinaria	361.0	430.0	621.3	514.6	652.9	858.8
Recaudación Extraordinaria		5.2	0.6	0.0		30.9
<b>Variación Porcentual con Relación a Similar Periodo del Año Anterior</b>						
Recaudación Total	24.6	20.5	42.9	-17.2	26.9	36.3
Recaudación Ordinaria	24.7	19.1	44.5	-17.2	26.9	31.5
Recaudación Extraordinaria			-88.9	-95.7		

La recaudación ordinaria en bolivianos registra incremento de 35.5% y la recaudación ordinaria expresada en dólares americanos registra un incremento de 31.5%, aspecto que se explica por la variación del tipo de cambio a agosto de 2011.

Al octavo mes de 2011 la recaudación ordinaria alcanza a 858.8 millones de dólares, es decir 206 millones de dólares más que en similar periodo de la gestión 2010.

La gráfica muestra el impacto de la variación del tipo de cambio en las recaudaciones aduaneras, determinando la existencia de un diferencial de 0.4 puntos porcentuales registrados en similar período de 2006 y un diferencial negativo de 3.9 puntos porcentuales a agosto de 2011.

## Recaudación Extraordinaria <sup>4</sup>

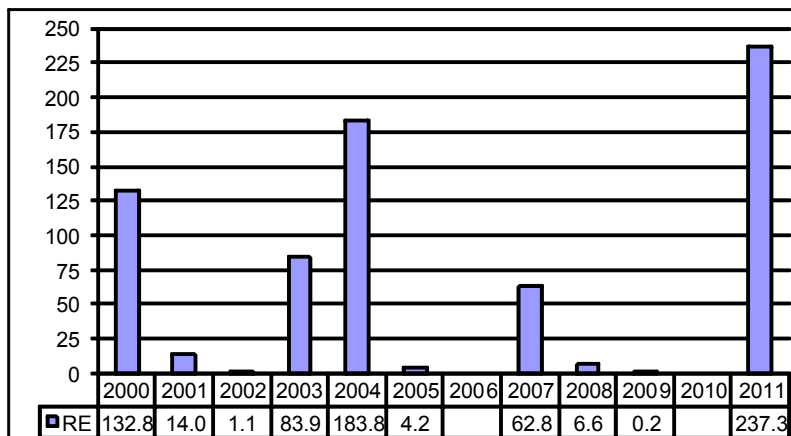
Mediante Decreto Supremo 25575 y Decreto Supremo 25801 se efectuó entre el 05/11/99 al 31/08/00 el primer Programa de Regularización del periodo 2000 al 2011, posteriormente mediante Ley 2152 y en el periodo 23/11/00 al 28/02/01 se realizó un segundo programa de regularización.

Mediante Ley 2332 del 08/02/02 al 09/09/02 se efectuó un tercer programa. En la gestión 2003 se inició el programa de más larga duración a partir de la Ley 2492, Decreto Supremo 27352, Ley 2647 y Decreto Supremo 27627, este programa se realizó en el periodo 08/09/03 al 30/09/05, el mismo que comprendía la regularización de vehículos y otras mercancías que habían ingresado ilegalmente. En la gestión 2006 no se implementó ningún programa eventual de regularización.

Mediante Ley 3467 de 12-09-2006 y reglamentada por el Decreto Supremo 28963 de 06-12-2006 se efectuó un nuevo programa a partir de enero de 2007 hasta febrero de 2009.

Finalmente, la Ley 133 de 08/06/2011 implementa a partir de julio de 2011 el Programa de Saneamiento Legal de Vehículos Automotores.

**Recaudación Extraordinaria, 2000 – 2011**  
(En millones de bolivianos)



**RECAUDACION EXTRAORDINARIA SEGUN ADUANA Julio - Agosto 2011**  
(En miles de bolivianos)

Administración de Aduana	Julio	Agosto	Total	Part. %
<b>Total</b>	<b>65,269</b>	<b>172,060</b>	<b>237,330</b>	<b>100.0</b>
Interior Cochabamba	17,664	53,644	71,308	30.0
Interior La Paz	16,073	38,738	54,812	23.1
Interior Santa Cruz	12,059	23,175	35,234	14.8
Interior Oruro	6,531	10,720	17,251	7.3
Interior Potosí	3,486	9,843	13,330	5.6
Interior Sucre	2,388	8,276	10,664	4.5
Interior Tarija	3,974	5,602	9,576	4.0
Puerto Suárez	571	4,422	4,993	2.1
Guayaramerin	1,277	3,501	4,777	2.0
Zona Franca Ind. El Alto		3,995	3,995	1.7
Frontera Villazón		2,491	2,491	1.0
Frontera Yacuiba	242	1,645	1,887	0.8
Interior Cobija	654	844	1,498	0.6
Zona Franca Ind. Oruro		1,376	1,376	0.6
San Matias	268	866	1,134	0.5
Zona Franca Ind. Cochabamba		1,105	1,105	0.5
Zona Franca Ind. Patacamaya		1,092	1,092	0.5
Bermejo	83	516	600	0.3
Zona Franca Cial. Santa Cruz		80	80	0.0
Zona Franca Cial. Winner		62	62	0.0
Zona Franca Cial. El Alto		40	40	0.0
Zona Franca Cial. Oruro		23	23	0.0

En los dos primeros meses de aplicación –julio y agosto– se obtuvo recaudación extraordinaria de 237.3 millones de bolivianos, monto que representa el 3.7% de la recaudación total acumulada al mes de agosto de 2011. En julio se recaudó 65.3 millones de bolivianos y en el mes de agosto 172 millones de bolivianos, determinando la nacionalización en los dos meses de 24.362 vehículos automotores. La aduana Interior Cochabamba, Interior La Paz e Interior Santa Cruz concentran el 68% del total de la recaudación extraordinaria.

<sup>3</sup> **Recaudación Total en dólares americanos**, considera el tipo de cambio oficial de venta del dólar americano proporcionado por el Banco Central de Bolivia, vigente a la fecha de aceptación de la declaración de mercancías y que la ANB actualiza semanalmente.

<sup>4</sup> **Recaudación Extraordinaria**, es la recaudación obtenida por el pago de tributos a partir de la implementación de programas de regularización impositiva.

## Recaudación Ordinaria según Departamento <sup>5</sup>

**RECAUDACIÓN ORDINARIA SEGÚN DEPARTAMENTO**  
Enero a Agosto de 2006 - 2011 (p)  
(En miles de bolivianos)

Departamento	2006 Ene-Ago	2007 Ene-Ago	2008 Ene-Ago	2009 Ene-Ago	2010 Ene-Ago	2011 Ene-Ago
<b>Total</b>	<b>2,912,309</b>	<b>3,424,390</b>	<b>4,585,580</b>	<b>3,638,376</b>	<b>4,616,114</b>	<b>6,253,646</b>
Chuquisaca	9,404	20,541	14,795	12,395	22,856	19,235
La Paz	759,063	879,277	1,256,487	909,835	1,267,830	1,650,079
Oruro	242,270	285,890	406,972	270,092	296,105	549,369
Cochabamba	366,818	479,688	591,116	378,934	423,882	585,163
Potosí	160,164	201,271	172,507	183,621	179,304	165,220
Tarija	187,549	149,346	248,644	159,262	210,773	403,130
Santa Cruz	1,183,695	1,405,454	1,893,616	1,719,308	2,209,054	2,878,379
Beni	3,320	2,096	837	4,912	6,116	2,868
Pando	27	826	604	18	194	201

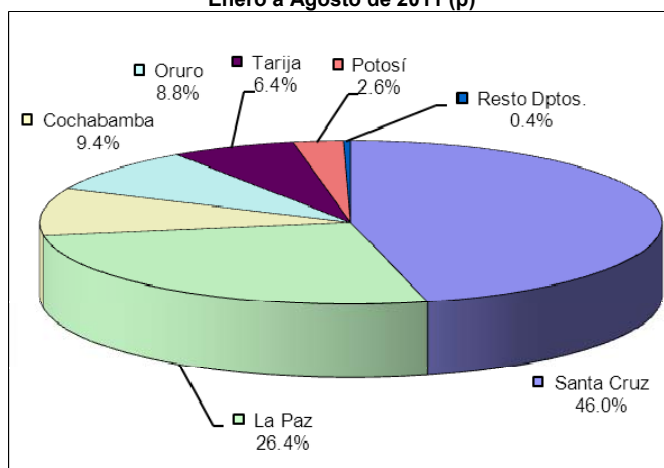
La recaudación ordinaria al octavo mes de 2011, según departamento presenta aumento en el pago de tributos en administraciones de aduana de Tarija en 91.3%, Oruro en 85.5%, Cochabamba en 38%, Santa Cruz en 30.3%, La Paz en 30.1% y Pando en 3.9%, mientras que los departamentos de Beni, Chuquisaca y Potosí disminuyen la recaudación ordinaria en -53.1%, -15.8% y -7.9% respectivamente.

**El departamento de Santa Cruz recauda el 46% del total de las recaudaciones ordinarias**, La Paz el 26.4%, Cochabamba 9.4%, Oruro 8.8%, Tarija 6.4% y Potosí 2.6%, concentrando estos seis departamentos el 99.6% de las recaudaciones ordinarias a agosto de 2011. Las administraciones de aduana que se encuentran en los departamentos de Chuquisaca, Beni y Pando concentran solamente el 0.4% de las recaudaciones ordinarias.

**Variación Porcentual con Relación a Similar Periodo del Año Anterior**

Departamento	2006	2007	2008	2009	2010	2011
<b>Total</b>	<b>24.4</b>	<b>17.6</b>	<b>33.9</b>	<b>-20.7</b>	<b>26.9</b>	<b>35.5</b>
Chuquisaca	1.6	118.4	-28.0	-16.2	84.4	-15.8
La Paz	20.9	15.8	42.9	-27.6	39.3	30.1
Oruro	25.3	18.0	42.4	-33.6	9.6	85.5
Cochabamba	46.2	30.8	23.2	-35.9	11.9	38.0
Potosí	108.8	25.7	-14.3	6.4	-2.4	-7.9
Tarija	-13.3	-20.4	66.5	-35.9	32.3	91.3
Santa Cruz	22.9	18.7	34.7	-9.2	28.5	30.3
Beni	-25.9	-36.9	-60.1	486.7	24.5	-53.1
Pando	-77.5	3,016.8	-26.9	-97.1	1,007.0	3.9

**Estructura Porcentual de Recaudación Ordinaria por Departamento**  
Enero a Agosto de 2011 (p)



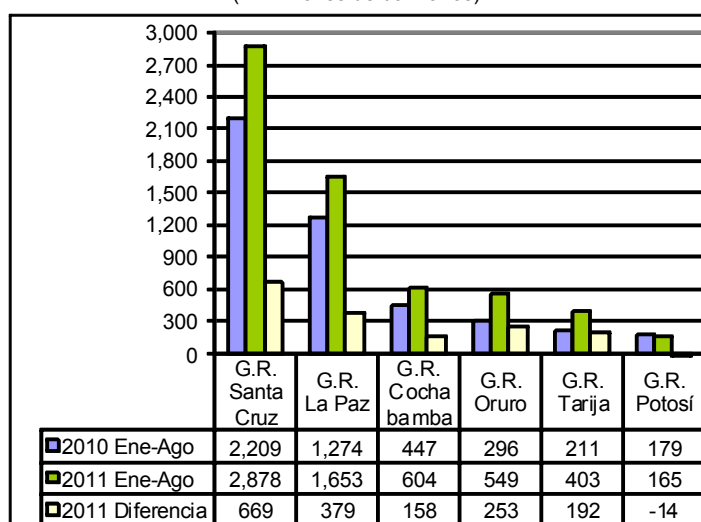
**Participación Porcentual**

Departamento	2006	2007	2008	2009	2010	2011
<b>Total</b>	<b>100.0</b>	<b>100.0</b>	<b>100.0</b>	<b>100.0</b>	<b>100.0</b>	<b>100.0</b>
Chuquisaca	0.3	0.6	0.3	0.3	0.5	0.3
La Paz	26.1	25.7	27.4	25.0	27.5	26.4
Oruro	8.3	8.3	8.9	7.4	6.4	8.8
Cochabamba	12.6	14.0	12.9	10.4	9.2	9.4
Potosí	5.5	5.9	3.8	5.0	3.9	2.6
Tarija	6.4	4.4	5.4	4.4	4.6	6.4
Santa Cruz	40.6	41.0	41.3	47.3	47.9	46.0
Beni	0.1	0.1	0.0	0.1	0.1	0.0
Pando	0.0	0.0	0.0	0.0	0.0	0.0

La información corresponde a la recaudación por importación según aduana de pago y no se refiere a la residencia del importador

## Recaudación Ordinaria según Gerencia Regional <sup>6</sup> y Aduana

**Recaudación Ordinaria Según Gerencia Regional**  
Enero a Agosto de 2010 - 2011 (p)  
(En millones de bolivianos)



A agosto de 2011, la recaudación ordinaria según Gerencia Regional presenta el siguiente comportamiento: la Gerencia Tarija se incrementa en 91.3%, la Gerencia Oruro crece en 85.5%, la Gerencia Cochabamba en 35.3%, la Gerencia Santa Cruz en 30.3% y la Gerencia La Paz crece en 29.7%, mientras que la Gerencia Regional Potosí disminuye en -7.9% la recaudación ordinaria al mes de agosto de 2011.

**La Gerencia Regional de Santa Cruz concentra el 46% de la recaudación** al mes de agosto de 2011, la Gerencia La Paz el 26.4% y la Gerencia Cochabamba el 9.7%, representando las tres gerencias el 82.1% de la recaudación al octavo mes de 2011. La diferencia de 1.638 millones de bolivianos registrada entre la recaudación obtenida entre enero y agosto de 2011 respecto a la recaudación de similar período de 2010, según Gerencia Regional muestra las siguientes diferencias: la Gerencia Regional de Santa Cruz registra una diferencia de 669 millones de bolivianos entre la recaudación registrada de enero a agosto de 2011 respecto a la recaudación en similar período de 2010, le sigue la Gerencia La Paz con un diferencial de 379 millones de bolivianos y en tercer lugar se encuentra la Gerencia de Oruro con 253 millones de bolivianos.

<sup>5</sup> La Recaudación según Departamento, es aquella obtenida a partir de la agregación de la recaudación según aduana de pago en el ámbito geográfico departamental, la cual no considera la residencia del importador.

<sup>6</sup> La Recaudación según Gerencia Regional, es aquella obtenida a partir de la agregación de la recaudación según aduana de pago en el ámbito administrativo de la Aduana Nacional, la cual no considera la residencia del importador.

## Recaudaciones por Importación

5

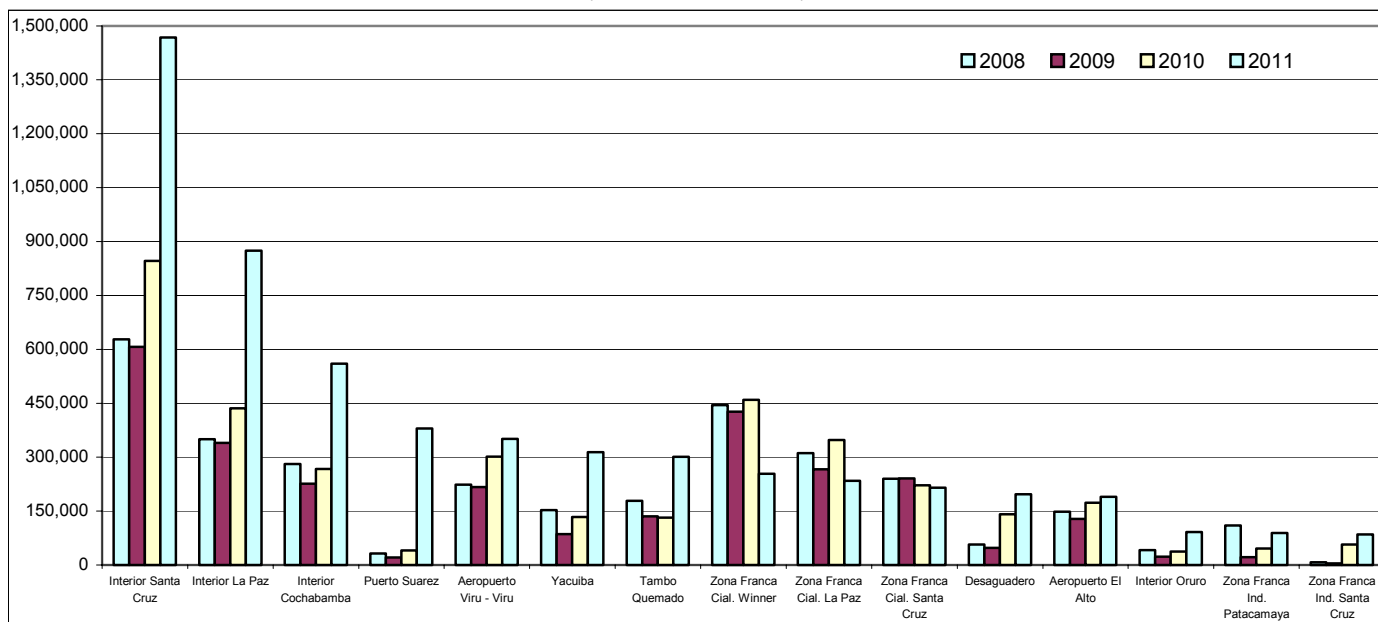
RECAUDACIÓN ORDINARIA SEGÚN GERENCIA REGIONAL Y ADMINISTRACIÓN DE ADUANA, Enero a Agosto 2006 - 2011 (p)

Gerencia Regional Administración de Aduana	Miles de bolivianos						Variación Porcentual						Participación Porcentual					
	2006	2007	2008	2009	2010	2011	2006	2007	2008	2009	2010	2011	2006	2007	2008	2009	2010	2011
	Ene-Ago	Ene-Ago	Ene-Ago	Ene-Ago	Ene-Ago	Ene-Ago	Ene-Ago	Ene-Ago	Ene-Ago	Ene-Ago	Ene-Ago	Ene-Ago	Ene-Ago	Ene-Ago	Ene-Ago	Ene-Ago	Ene-Ago	Ene-Ago
<b>Total</b>	2,912,309	3,424,390	4,585,580	3,638,376	4,616,114	6,253,646	24.4	17.6	33.9	-20.7	26.9	35.5	100.0	100.0	100.0	100.0	100.0	100.0
<b>GERENCIA DE LA PAZ</b>	762,409	882,199	1,257,928	914,765	1,274,140	1,653,148	20.6	15.7	42.6	-27.3	39.3	29.7	26.2	25.8	27.4	25.1	27.6	26.4
Interior La Paz	303,511	310,279	350,715	339,481	436,481	874,849	3.0	2.2	13.0	-3.2	28.6	100.4	10.4	9.1	7.6	9.3	9.5	14.0
Aeropuerto El Alto	117,649	128,235	148,017	128,728	173,176	189,944	-5.1	9.0	15.4	-13.0	34.5	9.7	4.0	3.7	3.2	3.5	3.8	3.0
Zona Franca Cial. La Paz	171,402	207,938	311,179	266,103	347,329	234,278	16.3	21.3	49.6	-14.5	30.5	-32.5	5.9	6.1	6.8	7.3	7.5	3.7
Charaña	20,543	27,186	41,809	22,307	26,085	13,213	-0.1	32.3	53.8	-46.6	16.9	-49.3	0.7	0.8	0.9	0.6	0.6	0.2
Zona Franca Ind. La Paz	99,413	136,307	202,131	53,158	67,334	50,730	326.4	37.1	48.3	-73.7	26.7	-24.7	3.4	4.0	4.4	1.5	1.5	0.8
Guayaramerin	3,084	1,997	589	4,890	6,097	2,868	-31.1	-35.2	-70.5	730.0	24.7	-53.0	0.1	0.1	0.0	0.1	0.1	0.0
Desaguadero	13,062	17,575	57,012	47,825	141,693	196,621	98.3	34.5	224.4	-16.1	196.3	38.8	0.4	0.5	1.2	1.3	3.1	3.1
Zona Franca Cial. Desaguadero	18,258	23,402	34,633	30,063	28,820	2	80.9	28.2	48.0	-13.2	-4.1		0.6	0.7	0.8	0.8	0.6	0.0
Interior Cobija				91	23							-74.9					0.0	0.0
Zona Franca Cial. Cobija	27	826	604	18	102	178	-77.5	3,016.8	-26.9	-97.1	484.4	74.4	0.0	0.0	0.0	0.0	0.0	0.0
Postal La Paz	366	463	525	565	529	844	-19.9	26.5	13.3	7.6	-6.4	59.8	0.0	0.0	0.0	0.0	0.0	0.0
Zona Franca Cial. Guayaramerin	236	99	248	22	19			-58.0	149.9	-91.1	-15.2		0.0	0.0	0.0	0.0	0.0	0.0
Zona Franca Ind. Patacamaya	14,857	27,890	110,466	21,605	46,384	89,597	2,509.7	87.7	296.1	-80.4	114.7	93.2	0.5	0.8	2.4	0.6	1.0	1.4
<b>GERENCIA DE URURO</b>	242,270	285,890	406,972	270,092	296,105	549,369	25.3	18.0	42.4	-33.6	9.6	85.5	8.3	8.3	8.9	7.4	6.4	8.8
Interior Oruro	23,193	23,986	41,364	23,192	37,035	91,643	-10.2	3.4	72.4	-43.9	59.7	147.4	0.8	0.7	0.9	0.6	0.8	1.5
Zona Franca Cial. Oruro	17,986	27,095	41,950	36,526	47,505	59,344	5.7	50.6	54.8	-12.9	30.1	24.9	0.6	0.8	0.9	1.0	1.0	0.9
Zona Franca Ind. Oruro	39,207	70,822	98,468	32,589	34,639	42,932	643.7	80.6	39.0	-66.9	6.3	23.9	1.3	2.1	2.1	0.9	0.8	0.7
Tambo Quemado	117,747	101,879	178,617	135,086	131,834	300,667	0.8	-13.5	75.3	-24.4	-2.4	128.1	4.0	3.0	3.9	3.7	2.9	4.8
Pisiga	44,136	62,108	46,573	42,699	45,092	54,783	55.9	40.7	-25.0	-8.3	5.6	21.5	1.5	1.8	1.0	1.2	1.0	0.9
<b>GERENCIA DE POTOSI</b>	160,164	201,271	172,507	183,621	179,304	165,220	108.8	25.7	-14.3	6.4	-2.4	-7.9	5.5	5.9	3.8	5.0	3.9	2.6
Interior Potosí	5,630	25,246	18,556	23,229	19,646	39,366	-79.2	348.4	-26.5	25.2	-15.4	100.4	0.2	0.7	0.4	0.6	0.4	0.6
Avaroa	104,628	112,012	85,509	89,203	80,530	73,269	2,324.1	7.1	-23.7	4.3	-9.7	-9.0	3.6	3.3	1.9	2.5	1.7	1.2
Apacheta	242	341	312	121	138	247		41.3	-8.6	-61.3	14.2	78.8	0.0	0.0	0.0	0.0	0.0	0.0
Villazón	48,151	60,832	62,567	67,864	75,467	52,338	10.4	26.3	2.9	8.5	11.2	-30.6	1.7	1.8	1.4	1.9	1.6	0.8
Zona Franca Cial. Villazón	1,514	2,839	5,564	3,204	3,523		-11.9	87.5	96.0	-42.4	9.9		0.1	0.1	0.1	0.1	0.1	
<b>GERENCIA DE COCHABAMBA</b>	376,222	500,229	605,912	391,329	446,738	604,398	44.6	33.0	21.1	-35.4	14.2	35.3	12.9	14.6	13.2	10.8	9.7	9.7
Interior Cochabamba	169,797	183,232	280,893	226,691	267,171	559,868	26.3	7.9	53.3	-19.3	17.9	109.6	5.8	5.4	6.1	6.2	5.8	9.0
Zona Franca Cial. Cochabamba	75,436	96,397	102,190	84,584	92,492		22.0	27.8	6.0	-17.2	9.3		2.6	2.8	2.2	2.3	2.0	
Zona Franca Ind. Cochabamba	100,446	175,621	186,869	47,262	43,539	17	245.9	74.8	6.4	-74.7	-7.9		3.4	5.1	4.1	1.3	0.9	0.0
Aeropuerto Cochabamba	20,198	23,214	20,033	19,281	19,941	24,560	-18.7	14.9	-13.7	-3.8	3.4	23.2	0.7	0.7	0.4	0.5	0.4	0.4
Interior Sucre	9,404	20,541	14,795	12,395	22,856	19,235	1.6	118.4	-28.0	-16.2	84.4	-15.8	0.3	0.6	0.3	0.3	0.5	0.3
Postal Cochabamba	941	1,224	1,132	1,116	739	719	38.6	30.0	-7.5	-1.4	-33.8	-2.8	0.0	0.0	0.0	0.0	0.0	0.0
<b>GERENCIA DE SANTA CRUZ</b>	1,183,695	1,405,454	1,893,616	1,719,308	2,209,054	2,878,379	22.9	18.7	34.7	-9.2	28.5	30.3	40.6	41.0	41.3	47.3	47.9	46.0
Interior Santa Cruz	407,705	489,146	627,524	607,231	846,111	1,468,325	25.0	20.0	28.3	-3.2	39.3	73.5	14.0	14.3	13.7	16.7	18.3	23.5
Zona Franca Cial. Santa Cruz	131,561	140,035	239,875	240,778	221,924	214,672	8.6	6.4	71.3	0.4	-7.8	-3.3	4.5	4.1	5.2	6.6	4.8	3.4
Aeropuerto Viru - Viru	169,954	202,716	223,899	216,689	301,354	351,109	24.5	19.3	10.4	-3.2	39.1	16.5	5.8	5.9	4.9	6.0	6.5	5.6
Zona Franca Cial. Puerto Suarez	40,253	59,314	73,128	76,751	88,726	60,257	-2.1	47.4	23.3	5.0	15.6	-32.1	1.4	1.7	1.6	2.1	1.9	1.0
Zona Franca Ind. Puerto Suarez			77	831	873	1,611					974.9	5.0			0.0	0.0	0.0	0.0
Puerto Suarez	12,439	28,128	31,844	20,498	40,793	379,409	-50.0	126.1	13.2	-35.6	99.0	830.1	0.4	0.8	0.7	0.6	0.9	6.1
Zona Franca Cial. Puerto Aguirre	63,832	58,577	180,194	98,548	137,512	27,172	59.5	-8.2	207.6	-45.3	39.5	-80.2	2.2	1.7	3.9	2.7	3.0	0.4
San Matias	1,201	2,212	6,409	4,085	4,469	3,089	-68.4	84.1	189.7	-36.2	9.4	-30.9	0.0	0.1	0.1	0.1	0.1	0.0
Zona Franca Cial. San Matias			2,403	5,671	1,342	28					136.0	-76.3			0.1	0.2	0.0	0.0
Postal Santa Cruz	410	594	257	229	668	434	-6.9	44.9	-56.8	-10.7	191.7	-35.0	0.0	0.0	0.0	0.0	0.0	0.0
Zona Franca Cial. Winner	312,424	371,197	444,709	426,603	459,816	253,733	19.4	18.8	19.8	-4.1	7.8	-44.8	10.7	10.8	9.7	11.7	10.0	4.1
Zona Franca Ind. Winner	38,934	49,567	55,589	17,407	48,165	33,664	835.8	27.3	12.1	-68.7	176.7	-30.1	1.3	1.4	1.2	0.5	1.0	0.5
Zona Franca Ind. Santa Cruz	4,984	3,968	7,710	3,986	57,302	84,876	64.5	-20.4	94.3	-48.3	1,337.4	48.1	0.2	0.1	0.2	0.1	1.2	1.4
<b>GERENCIA DE TARIJA</b>	187,549	149,346	248,644	159,262	210,773	403,130	-13.3	-20.4	66.5	-35.9	32.3	91.3	6.4	4.4	5.4	4.4	4.6	6.4
Yacuiba	100,651	67,690	152,330	85,642	133,611	313,639	-13.2	-32.7	125.0	-43.8	56.0	134.7	3.5	2.0	3.3	2.4	2.9	5.0
Interior Tarija	28,798	20,227	22,308	20,137	21,757	39,854	-37.1	-29.8	10.3	-9.7	8.0	83.2	1.0	0.6	0.5	0.6	0.5	0.6
Bermejo	18,681	16,588	26,814	16,613	10,005	19,631	9.7	-11.2	61.7	-38.0	-39.8	96.2	0.6	0.5	0.6	0.5	0.2	0.3
Zona Franca Cial. Yacuiba	39,237	44,648	46,977	36,724	45,303	29,551	4.6	13.8	5.2	-21.8	23.4	-34.8	1.3	1.3	1.0	1.0	1.0	0.5
Villamontes	182	194	215	146	97	455		6.8	10.5	-32.0	-33.7	369.7	0.0	0.0	0.0	0.0	0.0	0.0

La información corresponde a la recaudación por importación según aduana de pago y jurisdicción geográfica de la Gerencia Regional

## Recaudaciones por Importación

Recaudación Ordinaria Según Principales Administraciones Aduaneras, Enero a Agosto de 2008 – 2011 (p)  
(En miles de bolivianos)



Se explica el incremento de la recaudación en la Gerencia Regional Tarija a partir del crecimiento registrado en las aduanas de Villamontes en 369.7%, Yacuiba en 134.7%, Bermejo en 96.2% e Interior Tarija en 83.2%.

La recaudación de la Gerencia Regional Oruro, según aduana registra el siguiente comportamiento: Interior Oruro crece en 147.4%, Tambo Quemado crece en 128.1%, Zona Franca Comercial Oruro en 24.9%, Zona Franca Ind. Oruro en 23.9% y Pisiga en 21.5%.

En la Gerencia Regional Cochabamba la recaudación se incrementa en las aduanas de: Interior Cochabamba en 109.6% y Aeropuerto Cochabamba en 23.2%.

La Gerencia Regional Santa Cruz presenta incremento en la recaudación de las aduanas de: Puerto Suárez en 830.1%, Zona Franca Ind. Puerto Suárez en 84.6%, Interior Santa Cruz en 73.5%, Zona Franca Ind. Santa Cruz en 48.1% y Aeropuerto Viru Viru en 16.5%.

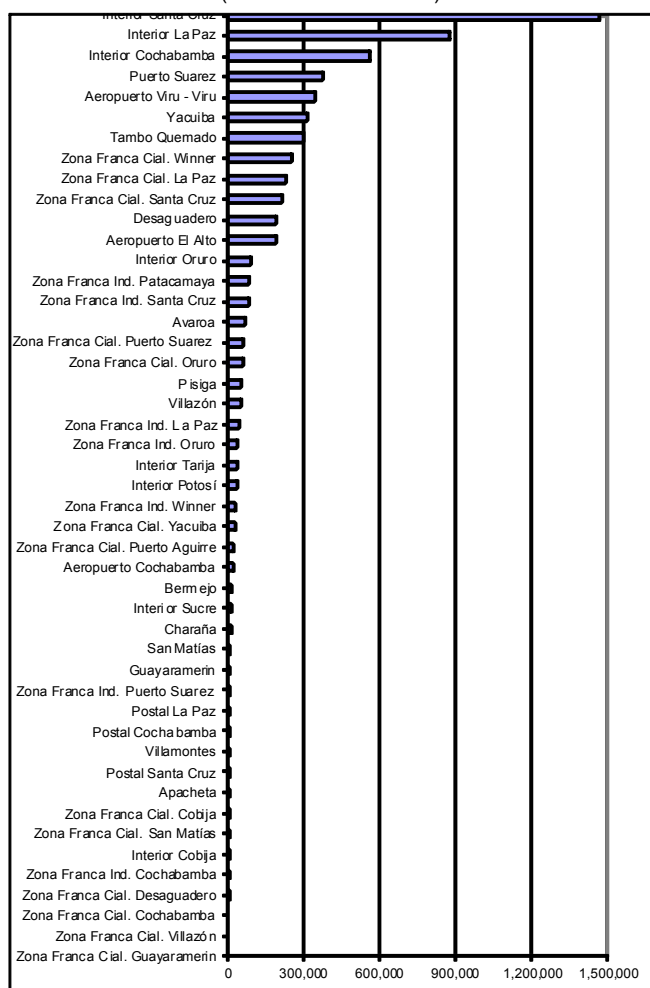
La Gerencia Regional La Paz registra incremento en la recaudación en las aduanas de: Interior La Paz en 100.4%, Zona Franca Ind. Patacamaya en 93.2%, Zona Franca Comercial Cobija en 74.4%, Postal La Paz en 59.8%, Desaguadero en 38.8% y Aeropuerto El Alto que incrementa su recaudación en 9.7%.

La disminución en -9% en la recaudación ordinaria de Avaroa y la caída en -30.6% en la recaudación de Villazón explican la tasa de variación negativa de la Gerencia Regional Potosí

**Al mes de agosto de 2011, quince aduanas concentran el 89.6% de la recaudación ordinaria,** según orden de importancia son: **Interior Santa Cruz** que recauda el 23.5%, **Interior La Paz** 14%, **Interior Cochabamba** 9%, **Puerto Suárez** 6.1%, **Aeropuerto Viru Viru** 5.6%, **Yacuiba** 5%, **Tambo Quemado** 4.8%, **Zona Franca Comercial Winner** 4.1%, **Zona Franca Comercial La Paz** 3.7%, **Zona Franca Comercial Santa Cruz** 3.4%, **Desaguadero** 3.1%, **Aeropuerto El Alto** 3%, **Interior Oruro** 1.5%, **Zona Franca Industrial Patacamaya** 1.4% y **Zona Franca Industrial Santa Cruz** 1.4%.

Al octavo mes de 2011, de las 44 administraciones de aduana que presentan información de recaudación aduanera 24 presentan tasa de variación positiva y 20 registran tasa de variación negativa. Tres zonas francas comerciales no generaron recaudación debido a que fueron revocadas sus concesiones.

Recaudación Ordinaria según Administración Aduanera  
Enero a Agosto de 2011 (p)  
(En miles de bolivianos)



## Recaudación Ordinaria según Tipo de Aduana <sup>7</sup>

Por tipo de administración aduanera a agosto de 2011 se registran los siguientes resultados: las aduanas de frontera incrementan la recaudación en 102.6%, las aduanas interiores aumentan en 87.3%, las aduanas de aeropuerto crecen en 14.4%, las aduanas postales en 3.2% y las zonas francas industriales crecen en 1.7%, mientras que las zonas francas comerciales disminuyen en -40.3%.

### RECAUDACIÓN ORDINARIA SEGÚN TIPO DE ADMINISTRACIÓN ADUANERA

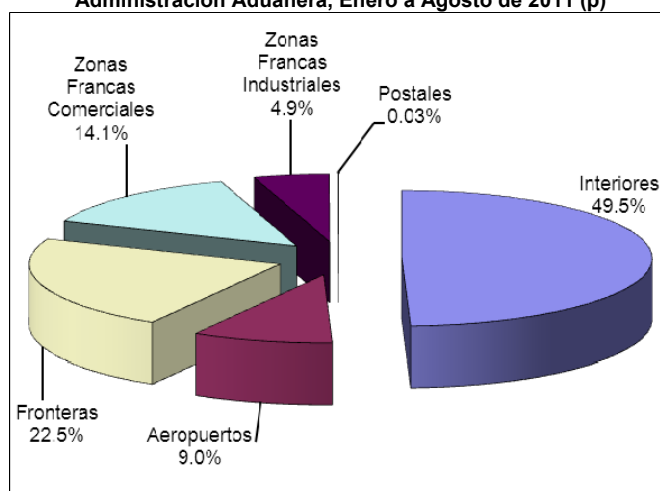
Enero a Agosto de 2006 - 2011 (p)

(En miles de bolivianos)

Tipo de Administración	2006 Ene-Ago	2007 Ene-Ago	2008 Ene-Ago	2009 Ene-Ago	2010 Ene-Ago	2011 Ene-Ago
Total	2,912,309	3,424,390	4,585,580	3,638,376	4,616,114	6,253,646
Interior	948,037	1,072,658	1,356,156	1,252,356	1,651,149	3,093,163
Aeropuerto	307,800	354,164	391,949	364,698	494,470	565,614
Frontera	484,747	498,926	690,598	536,979	695,912	1,409,881
Zona Franca Comercial	872,166	1,032,185	1,483,654	1,305,595	1,474,413	879,565
Zona Franca Industrial	297,841	464,176	661,310	176,838	298,235	303,427
Postal	1,717	2,281	1,913	1,909	1,936	1,997

En el mismo periodo de análisis se presenta la siguiente composición en cuanto a la recaudación ordinaria por tipo de administración aduanera: **las aduanas interiores generan el 49.5%**, las aduanas de frontera el 22.5%, las zonas francas comerciales recaudan el 14.1%, las aduanas de aeropuerto el 9%, las zonas francas industriales el 4.9% y las aduanas postales menos del 0.1%.

### Participación Porcentual de la Recaudación Ordinaria por Tipo de Administración Aduanera, Enero a Agosto de 2011 (p)



### Variación Porcentual con Relación a Similar Periodo del Año Anterior

Tipo de Administración	2006	2007	2008	2009	2010	2011
Total	24.4	17.6	33.9	-20.7	26.9	35.5
Interior	9.8	13.1	26.4	-7.7	31.8	87.3
Aeropuerto	7.8	15.1	10.7	-7.0	35.6	14.4
Frontera	25.5	2.9	38.4	-22.2	29.6	102.6
Zona Franca Comercial	17.9	18.3	43.7	-12.0	12.9	-40.3
Zona Franca Industrial	355.5	55.8	42.5	-73.3	68.6	1.7
Postal	8.9	32.8	-16.1	-0.2	1.4	3.2

### Participación Porcentual

Tipo de Administración	2006	2007	2008	2009	2010	2011
Total	100.0	100.0	100.0	100.0	100.0	100.0
Interior	32.6	31.3	29.6	34.4	35.8	49.5
Aeropuerto	10.6	10.3	8.5	10.0	10.7	9.0
Frontera	16.6	14.6	15.1	14.8	15.1	22.5
Zona Franca Comercial	29.9	30.1	32.4	35.9	31.9	14.1
Zona Franca Industrial	10.2	13.6	14.4	4.9	6.5	4.9
Postal	0.1	0.1	0.0	0.1	0.0	0.0

La información corresponde a la recaudación por importación según aduana de pago y no se refiere a la residencia del importador

## Recaudación Programada <sup>8</sup> por el Presupuesto General de la Nación

### RECAUDACIÓN PROGRAMADA SEGÚN IMPUESTO

Enero a Agosto de 2011 (p)

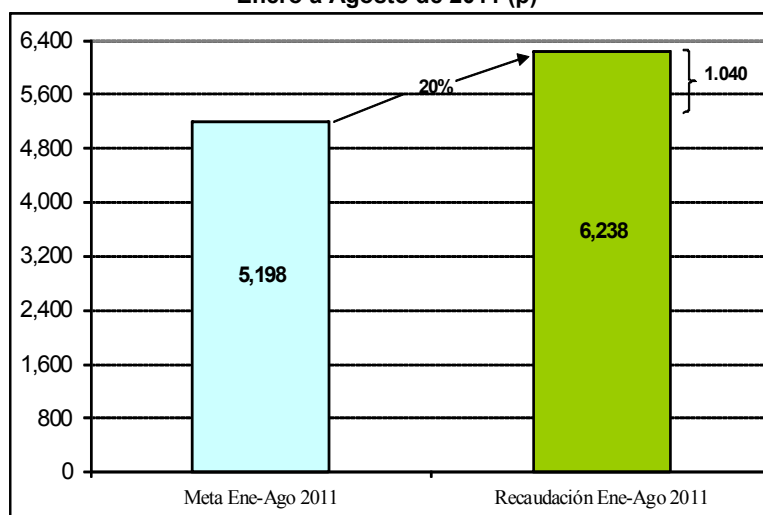
(En millones de bolivianos)

Impuesto	Recaudación Programada	Recaudación Ordinaria	Variación	
			Absoluta	Porcentual
Total	5,198	6,238	1,040	20.0
GA	1,020	1,271	252	24.7
IVA	3,967	4,720	753	19.0
ICE	211	246	36	16.9

La Recaudación Programada acumulada a agosto de 2011 es de 5.198 millones de bolivianos y la recaudación ordinaria registrada –sin IEHD– es de 6.238 millones de bolivianos, determinando un excedente de 1.040 millones de bolivianos que representa 20% más que la recaudación programada para el período enero a agosto de 2011, aspecto que evidencia incremento en la eficiencia operativa aduanera.

Según tributo se registra el siguiente comportamiento: la recaudación ordinaria del GA es mayor en 24.7% respecto a la recaudación programada, la recaudación de IVA es mayor en 19% y la recaudación obtenida por ICE es mayor en 16.9% a la recaudación programada al mes de agosto de 2011.

### Recaudación Ordinaria, Programada y Porcentaje de Cumplimiento Enero a Agosto de 2011 (p)



<sup>7</sup> La Recaudación según Tipo de Aduana, es aquella obtenida a partir de la agregación de la recaudación según aduana de pago en el ámbito de la categorización de las aduanas, la cual no considera la residencia del importador.

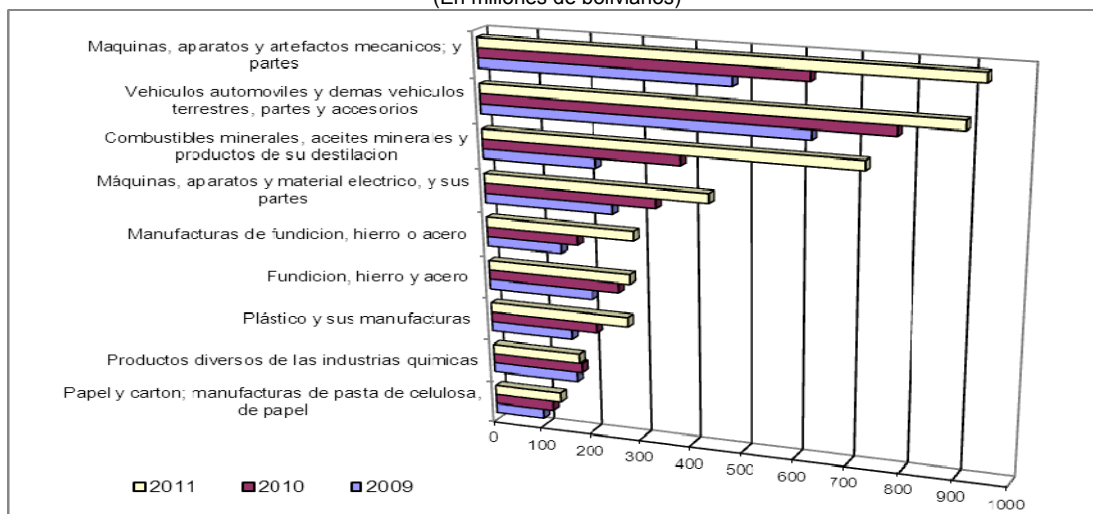
<sup>8</sup> La Recaudación Programada, es la recaudación determinada por el Ministerio de Economía y Finanzas Públicas a partir del Presupuesto General de la Nación, la cual establece metas para el GA, IVA e ICE. Su cuantificación está en función de la evolución de principales agregados macroeconómicos, como son las importaciones y el tipo de cambio, así también un porcentaje de eficiencia recaudatoria de la ANB. La recaudación programada correspondiente a la gestión 2010 no considera la estimación del IEHD, por las bajas tasas que registra en la actualidad este impuesto.

## Recaudación Ordinaria según Capítulo de la NANDINA <sup>9</sup>

Recaudación Ordinaria según Principal Capítulo de la NANDINA, Enero a Agosto de 2008 - 2011 (p)

N°	Capítulo de la NANDINA	Miles de bolivianos				Participación %				Variación %		
		2008	2009	2010	2011	2008	2009	2010	2011	2009	2010	2011
		Ene-Ago	Ene-Ago	Ene-Ago	Ene-Ago	Ene-Ago	Ene-Ago	Ene-Ago	Ene-Ago	Ene-Ago	Ene-Ago	Ene-Ago
	<b>Total</b>	<b>4,585,580</b>	<b>3,638,376</b>	<b>4,616,114</b>	<b>6,253,646</b>	<b>100.0</b>	<b>100.0</b>	<b>100.0</b>	<b>100.0</b>	<b>-20.7</b>	<b>26.9</b>	<b>35.5</b>
84	Reactores nucleares, calderas, maquinas, aparatos y artefactos mecanicos; partes de estas maquinas o aparatos	510,563	480,782	621,197	926,682	11.1	13.2	13.5	14.8	-5.8	29.2	49.2
87	Vehiculos automoviles, tractores, velocipedos y demas vehiculos terrestres, sus partes y accesorios	1,145,402	624,576	776,265	894,627	25.0	17.2	16.8	14.3	-45.5	24.3	15.2
27	Combustibles minerales, aceites minerales y productos de su destilacion; materias bituminosas; ceras minerales	399,738	221,691	384,648	721,923	8.7	6.1	8.3	11.5	-44.5	73.5	87.7
85	Máquinas, aparatos y material eléctrico, y sus partes; aparatos de grabacion o reproduccion de sonido, aparatos de grabacion o reproduccion de imagen y sonido en television, y las partes y accesorios de estos	324,283	251,708	334,537	436,393	7.1	6.9	7.2	7.0	-22.4	32.9	30.4
73	Manufacturas de fundicion, hierro o acero	163,739	147,798	180,017	290,832	3.6	4.1	3.9	4.7	-9.7	21.8	61.6
72	Fundicion, hierro y acero	254,038	206,864	259,583	281,928	5.5	5.7	5.6	4.5	-18.6	25.5	8.6
39	Plástico y sus manufacturas	211,756	162,475	214,492	276,047	4.6	4.5	4.6	4.4	-23.3	32.0	28.7
38	Productos diversos de las industrias quimicas	157,855	170,163	180,433	175,316	3.4	4.7	3.9	2.8	7.8	6.0	-2.8
48	Papel y carton; manufacturas de pasta de celulosa, de papel o carton	115,996	98,644	118,818	134,796	2.5	2.7	2.6	2.2	-15.0	20.5	13.4
40	Caucho y sus manufacturas	96,903	70,884	88,185	110,482	2.1	1.9	1.9	1.8	-26.9	24.4	25.3
30	Productos farmaceuticos	71,696	69,833	96,348	107,865	1.6	1.9	2.1	1.7	-2.6	38.0	12.0
17	Azucares y articulos de confiteria	18,030	15,970	19,972	107,722	0.4	0.4	0.4	1.7	-11.4	25.1	439.4
90	Instrumentos y aparatos de optica, fotografia o cinematografia, de medida, control o precision; instrumentos y aparatos medicoquirurgicos; partes y accesorios de estos instrumentos o aparatos	49,434	62,745	85,584	93,506	1.1	1.7	1.9	1.5	26.9	36.4	9.3
33	Aceites esenciales y resinoides; preparaciones de perfumeria, de tocador o de cosmetica	68,438	63,460	80,051	88,528	1.5	1.7	1.7	1.4	-7.3	26.1	10.6
64	Calzado, polainas y articulos analogos; partes de estos articulos	43,367	33,567	48,742	83,869	0.9	0.9	1.1	1.3	-22.6	45.2	72.1
11	Productos de la molineria; malta; almidon y fecula; inulina; gluten de trigo	86,498	86,586	111,094	76,458	1.9	2.4	2.4	1.2	0.1	28.3	-31.2
21	Preparaciones alimenticias diversas	60,418	41,403	59,463	72,894	1.3	1.1	1.3	1.2	-31.5	43.6	22.6
94	Muebles; mobiliario medicoquirurgico; articulos de cama y similares; aparatos de alumbrado no expresados ni comprendidos en otra parte; anuncios, letreros y placas indicadoras luminosos y articulos similares	21,954	28,801	48,718	68,994	0.5	0.8	1.1	1.1	31.2	69.2	41.6
29	Productos quimicos organicos	48,115	44,775	55,498	65,720	1.0	1.2	1.2	1.1	-6.9	23.9	18.4
55	Fibras sinteticas o artificiales discontinuas	45,743	30,265	43,407	62,807	1.0	0.8	0.9	1.0	-33.8	43.4	44.7
32	Extractos curtientes o tintoreos; taninos y sus derivados; pigmentos y demas materias colorantes; pinturas y barnices; mastiques; tintas	38,030	33,727	45,958	55,601	0.8	0.9	1.0	0.9	-11.3	36.3	21.0
62	Prendas y complementos (accesorios), de vestir, excepto los de punto	15,402	14,167	26,345	54,475	0.3	0.4	0.6	0.9	-8.0	86.0	106.8
61	Prendas y complementos (accesorios), de vestir, de punto	16,551	14,710	29,448	53,226	0.4	0.4	0.6	0.9	-11.1	100.2	80.7
10	Cereales	39,943	28,295	17,070	53,183	0.9	0.8	0.4	0.9	-29.2	-39.7	211.6
19	Preparaciones a base de cereales, harina, almidon, fecula o leche; productos de pasteleria	32,173	31,901	39,239	49,724	0.7	0.9	0.9	0.8	-0.8	23.0	26.7
22	Bebidas, liquidos alcoholicos y vinagre	24,749	27,913	42,940	49,240	0.5	0.8	0.9	0.8	12.8	53.8	14.7
69	Productos ceramicos	20,340	22,949	33,031	42,573	0.4	0.6	0.7	0.7	12.8	43.9	28.9
34	Jabon, agentes de superficie organicos, preparaciones para lavar, preparaciones lubricantes, ceras artificiales, ceras preparadas, productos de limpieza, velas y articulos similares, pastas para modelar, *ceras	32,355	30,947	37,618	41,839	0.7	0.9	0.8	0.7	-4.3	21.6	11.2
82	Herramientas y utiles, articulos de cuchilleria y cubiertos de mesa, de metal comun; partes de estos articulos, de metal comun	26,373	20,500	33,462	41,463	0.6	0.6	0.7	0.7	-22.3	63.2	23.9
	Resto	445,698	500,274	503,952	734,935	9.7	13.7	10.9	11.8	12.2	0.7	45.8

Recaudación Ordinaria según Principal Capítulo de la NANDINA, Enero a Agosto de 2009 - 2011 (p)  
(En millones de bolivianos)



La recaudación por importación de mercaderías según capítulo de la NANDINA presenta el siguiente comportamiento: la importación de Maquinas, aparatos y artefactos mecánicos, y sus partes que presenta recaudación de 926.7 millones de bolivianos y tasa de variación de 49.2% respecto similar período de 2010, en segundo lugar se encuentra la importación de Vehículos automoviles, tractores y demás vehículos terrestres y sus partes que presenta recaudación de 894.6 millones de bolivianos y tasa de variación de 15.2%; en tercer lugar está la importación de Combustibles minerales, aceites minerales y productos de su destilación con 721.9 millones de bolivianos de recaudación y tasa de variación de 87.7%; en cuarto lugar se encuentra la importación de Máquinas, aparatos y material eléctrico y sus partes con una recaudación de 436.4 millones de bolivianos y registra tasa de variación de 30.4%, en quinto lugar esta la importación de Manufacturas de fundición, hierro o acero que recauda 290.8 millones de bolivianos y presenta tasa de variación de 61.6%, le sigue la importación de Fundición, hierro y acero que recauda 281.9 millones de bolivianos y registra tasa de variación de 8.6%. Estos seis capítulos de la NANDINA concentran a agosto de 2011 el 56.8% de la recaudación ordinaria.

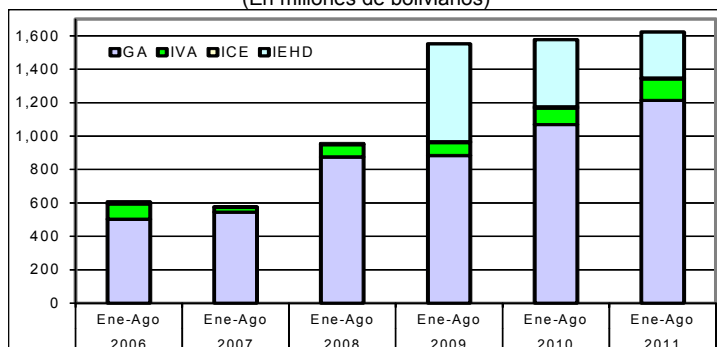
Agregando a los seis capítulos anteriores la recaudación obtenida por la importación de Plástico y sus manufacturas con una participación de 4.4%, la importación de Productos diversos de las industrias químicas con el 2.8%, la importación de Papel y Cartón que capta el 2.2% y la importación de Azúcares y Caucho y sus manufacturas que representa el 1.8%, se alcanza a cubrir el 67.9% de la recaudación aduanera ordinaria registrada al octavo mes de 2011.

<sup>9</sup> NANDINA, constituye la Nomenclatura Arancelaria Común de la Comunidad Andina y está basada en el Sistema Armonizado de designación y Codificación de Mercancías. El código numérico de la NANDINA está compuesto de ocho dígitos, los dos primeros identifican el Capítulo, los cuatro dígitos la Partida, los seis dígitos la Sub partida del Sistema Armonizado y los ocho dígitos la Sub partida Subregional. Las secciones agrupan capítulos de la NANDINA



## Recaudación Liberada<sup>10</sup> del Pago de Tributos

**Recaudación Liberada Según Impuesto, Enero a Agosto de 2006 – 2011 (p)**  
(En millones de bolivianos)



**RECAUDACIÓN LIBERADA SEGÚN ACUERDO PREFERENCIAL Y DISPOSICIÓN LIBERATORIA, Enero a Agosto de 2007 - 2011 (p)**  
(En miles de bolivianos)

Acuerdo Preferencial y Disposición Liberatoria	2007 Ene-Ago	2008 Ene-Ago	2009 Ene-Ago	2010 Ene-Ago	2011 Ene-Ago
Total	576,014	955,947	1,552,515	1,577,385	1,621,950
Acuerdo Preferencial	526,270	717,219	709,127	923,591	1,183,017
Acuerdo Agropecuario N° 2 (A)	3,594	1,337	2,957	3,782	4,848
Chile (ACE 22)	26,517	29,855	28,540	33,526	42,107
México (ACE 31)	19,766	31,178	34,057	32,854	
México (ACE 66)	18	1	45	1,409	34,831
Mercosur (ACE 36)	342,691	440,224	448,360	601,141	800,290
Cuba (ACE 47)				4,082	12,992
Cuba/Chile (ARPAR4)	14	42	43	46	69
Comunidad Andina	133,669	214,583	195,125	246,752	287,879
Donaciones	10,188	17,747	7,787	12,150	47,379
Exoneraciones	39,556	220,981	835,601	641,645	391,554
Sector Diplomático	757	15,842	16,423	11,462	12,209
Ministerio de Economía y F.P.	33,925	42,980	39,619	59,330	25,758
Organismos Internacionales	857	17,023	9,653	7,834	2,090
YPFB		128,565	726,321	499,217	274,602
Otras Exoneraciones	4,017	16,571	43,584	63,802	76,895

Variación Porcentual con Relación a Similar Período del Año Anterior					
Total	-5.0	66.0	62.4	1.6	2.8
Acuerdo Preferencial	13.0	36.3	-1.1	30.2	28.1
Acuerdo Agropecuario N° 2 (A)	-9.5	-62.8	121.2	27.9	28.2
Chile (ACE 22)	12.0	12.6	-4.4	17.5	25.6
México (ACE 31)	22.6	57.7	9.2	-3.5	-100.0
México (ACE 66)	3,074.8	-95.3	5,355.9	3,048.8	2,372.6
Mercosur (ACE 36)	18.4	28.5	1.8	34.1	33.1
Cuba (ACE 47)					218.3
Cuba/Chile (ARPAR4)	-67.8	191.7	3.6	6.5	50.1
Comunidad Andina	0.8	60.5	-9.1	26.5	16.7
Donaciones	4.9	74.2	-56.1	56.0	290.0
Exoneraciones	-69.7	458.7	278.1	-23.2	-39.0
Sector Diplomático	-46.1	1,992.2	3.7	-30.2	6.5
Ministerio de Economía y F.P.	-73.1	26.7	-7.8	49.8	-56.6
Organismos Internacionales	12.7	1,887.3	-43.3	-18.9	-73.3
YPFB			464.9	-31.3	-45.0
Otras Exoneraciones	59.6	312.5	163.0	46.4	20.5

Participación Porcentual					
Total	100.0	100.0	100.0	100.0	100.0
Acuerdo Preferencial	91.4	75.0	45.7	58.6	72.9
Acuerdo Agropecuario N° 2 (A)	0.6	0.1	0.2	0.2	0.3
Chile (ACE 22)	4.6	3.1	1.8	2.1	2.6
México (ACE 31)	3.4	3.3	2.2	2.1	
México (ACE 66)	0.0	0.0	0.0	0.1	2.1
Mercosur (ACE 36)	59.5	46.1	28.9	38.1	49.3
Cuba (ACE 47)				0.3	0.8
Cuba/Chile (ARPAR4)	0.0	0.0	0.0	0.0	0.0
Comunidad Andina	23.2	22.4	12.6	15.6	17.7
Donaciones	1.8	1.9	0.5	0.8	2.9
Exoneraciones	6.9	23.1	53.8	40.7	24.1
Sector Diplomático	0.1	1.7	1.1	0.7	0.8
Ministerio de Economía y F.P.	5.9	4.5	2.6	3.8	1.6
Organismos Internacionales	0.1	1.8	0.6	0.5	0.1
YPFB		13.4	46.8	31.6	16.9
Otras Exoneraciones	0.7	1.7	2.8	4.0	4.7

**RECAUDACIÓN LIBERADA SEGÚN IMPUESTO**

**Enero a Agosto de 2006 - 2011 (p)**

(En millones de bolivianos)

Impuesto	2006 Ene-Ago	2007 Ene-Ago	2008 Ene-Ago	2009 Ene-Ago	2010 Ene-Ago	2011 Ene-Ago
Total	606.2	576.0	955.9	1,552.5	1,577.4	1,621.9
GA	503.5	545.0	875.1	883.6	1,068.9	1,213.0
IVA	91.2	28.6	73.8	76.7	98.2	129.8
ICE	11.5	2.3	7.0	6.4	7.8	4.5
IEHD	0.0			585.8	402.4	274.6

**Variación Porcentual con Relación a Similar Período del Año Anterior**

Impuesto	2006	2007	2008	2009	2010	2011
Total	39.2	-5.0	66.0	62.4	1.6	2.8
GA	24.4	8.2	60.6	1.0	21.0	13.5
IVA	253.6	-68.6	157.6	4.0	28.0	32.1
ICE	126.6	-79.9	201.6	-8.4	21.5	-42.1
IEHD					-31.3	-31.8

**Participación Porcentual**

Impuesto	2006	2007	2008	2009	2010	2011
Total	100.0	100.0	100.0	62.3	100.0	100.0
GA	83.1	94.6	91.5	56.9	67.8	74.8
IVA	15.0	5.0	7.7	4.9	6.2	8.0
ICE	1.9	0.4	0.7	0.4	0.5	0.3
IEHD	0.0			37.7	25.5	16.9

La recaudación liberada del pago de tributos a agosto de 2011, registra incremento de 2.8%, con relación a similar período del año anterior. La recaudación liberada según impuesto presenta los siguientes resultados, el GA se incrementa en 13.5% y el IVA crece en 32.1%, mientras que la recaudación liberada del ICE e IEHD disminuye en -42.1% y -31.8% respectivamente.

Del total de recaudación liberada en los ocho primeros meses de 2011, el 74.8% corresponde al GA, el 16.9% al IEHD, el 8% al IVA y el 0.3% al ICE.

A nivel de acuerdo preferencial y disposición liberatoria, a agosto de 2011 los Acuerdos Preferenciales representan el 72.9% de la recaudación liberada, las Exoneraciones -del Sector Diplomático, Ministerio de Economía y Finanzas Públicas, Organismos Internacionales, YPFB y otras exoneraciones- representan el 24.1%. Las Donaciones tienen una representación del 2.9% en el total de recaudación liberada a agosto de 2011.

Dentro de los Acuerdos Preferenciales el ACE 36 referente al MERCOSUR representa el 49.3% del total de recaudaciones liberadas, seguida por los trámites acogidos a desgravación con la Comunidad Andina con el 17.7%, el ACE 22 Acuerdo con Chile con el 2.6%, el ACE 66 Acuerdo con México con el 2.1% y el resto de los acuerdos preferenciales representa menos del 1% de la recaudación liberada a agosto de 2011.

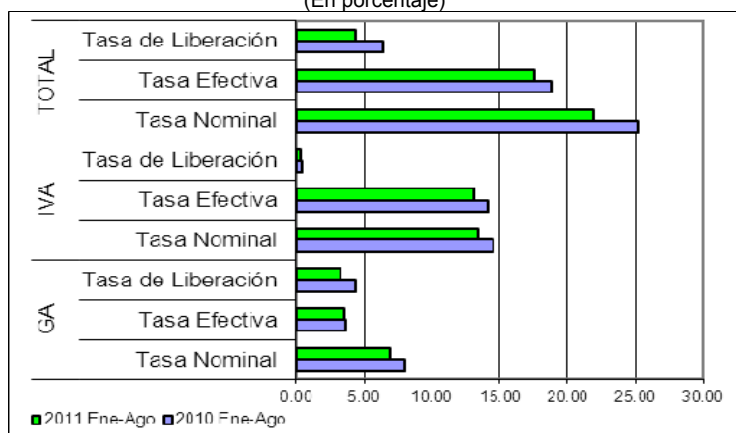
Las exoneraciones de YPFB a agosto de 2010 representaban el 31.6% del total liberado y en la presente gestión alcanzan el 16.9%, esta disminución en -45% de las exoneraciones de YPFB explican la caída de las exoneraciones en -39% y la disminución del total de la recaudación liberada.

Por otro lado, la recaudación liberada por trámites que se acogen a la desgravación arancelaria de acuerdos preferenciales se incrementa en 28.1%.

<sup>10</sup> **Recaudación Liberada**, Es la recaudación que se deja de percibir debido al cumplimiento de acuerdos de desgravación arancelaria, como el Acuerdo de Complementación Económica N° 22 entre Bolivia y Chile (ACE 22); Acuerdo de Complementación Económica N° 31 entre Bolivia y México (ACE 31) y reemplazada por el Acuerdo de Complementación Económica N° 66 entre Bolivia y México (ACE 66) a partir del 7 de junio de 2010; Acuerdo de Complementación Económica N° 36 entre Bolivia y MERCOSUR (ACE 36); Acuerdo de Complementación Económica N° 47 entre Bolivia y Cuba (ACE 47); Desgravación arancelaria a las importaciones de bienes originarios de la Comunidad Andina de Naciones (CAN) ; Acuerdo N° 2 de Alcance Parcial para la liberación y expansión del comercio intra regional de semillas entre Argentina, Bolivia, Brasil, Chile, Colombia, Paraguay, Perú y Uruguay-, con el 100% de preferencia arancelaria (AAPAG-2); y el Acuerdo Regional N° 4 Preferencia Arancelaria Regional -PAR 4- entre Argentina, Bolivia, Brasil, Chile, Colombia, Cuba, Ecuador, México, Paraguay, Perú, Uruguay y Venezuela. Actualmente éste Acuerdo se aplica a las importaciones de Bolivia con Chile y Cuba con el 12% de preferencia arancelaria otorgada por el país (AR PAR4); y la determinación de liberaciones impositivas autorizadas por el Ministerio de Economía y Finanzas Públicas, como las donaciones y las exoneraciones referentes a material monetario, bienes de uso militar y material bélico, material publicitario y otros.

## Indicadores de Recaudación por Importaciones <sup>11</sup>

**Tasa Efectiva, Tasa de Liberación y Tasa Nominal del GA e IVA**  
Enero a Agosto de 2010 - 2011 (p)  
(En porcentaje)



La tasa efectiva de las recaudaciones por importación de mercaderías, a nivel general a agosto de 2011 registra decremento en 1.25 puntos porcentuales, es decir, de una tasa efectiva de 18.82% registrada entre enero y agosto de 2010 disminuye a 17.57% en similar período de 2011. La tasa efectiva del GA, IVA, ICE e IEHD disminuyen en 0.06, 1.07, 0.08 y 0.05 puntos porcentuales respectivamente.

A agosto de 2011 la tasa de liberación del GA es de 3.28%, del IVA es 0.35%, del ICE es 0.01% y del IEHD es de 0.74%, aspecto que determina decremento en 1.07 puntos porcentuales en el GA, 0.05 puntos porcentuales en el IVA, 0.02 puntos porcentuales en el ICE y 0.90 puntos porcentuales en el IEHD. Este comportamiento implica se registre tasa de liberación a nivel general de 4.39%, con una disminución de 2.04 puntos porcentuales respecto a similar período de 2010.

La tasa nominal de las recaudaciones aduaneras a nivel general es de 21.96% a agosto de 2011. El GA registró una tasa de 6.9%, el IVA 13.43%, el ICE 0.85% y el IEHD 0.79%. La tasa nominal del GA, IVA, ICE e IEHD registra disminución en 1.13, 1.12, 0.09 y 0.94 puntos porcentuales respectivamente con relación a similar período de la gestión 2011.

**TASA EFECTIVA SEGÚN IMPUESTO**  
Enero a Agosto de 2006 - 2011 (p)  
(En porcentaje)

Tipo de Impuesto	2006 Ene-Ago	2007 Ene-Ago	2008 Ene-Ago	2009 Ene-Ago	2010 Ene-Ago	2011 Ene-Ago
Total	18.84	19.30	18.80	17.99	18.82	17.57
GA	3.90	3.93	3.86	3.42	3.68	3.62
IVA	13.50	13.63	13.25	13.59	14.14	13.08
ICE	1.38	1.67	1.63	0.89	0.91	0.84
IEHD	0.06	0.06	0.06	0.10	0.09	0.04
<b>Variación Absoluta</b>						
Total	-0.07	0.46	-0.50	-0.80	0.82	-1.25
GA	-0.05	0.03	-0.07	-0.43	0.25	-0.06
IVA	-0.53	0.13	-0.38	0.34	0.55	-1.07
ICE	0.54	0.30	-0.05	-0.74	0.02	-0.08
IEHD	-0.02	0.01	0.00	0.03	-0.01	-0.05

**TASA DE LIBERACIÓN SEGÚN IMPUESTO**  
Enero a Agosto de 2006 - 2011 (p)  
(En porcentaje)

Tipo de Impuesto	2006 Ene-Ago	2007 Ene-Ago	2008 Ene-Ago	2009 Ene-Ago	2010 Ene-Ago	2011 Ene-Ago
Total	3.92	3.21	3.91	7.68	6.43	4.39
GA	3.26	3.03	3.58	4.37	4.36	3.28
IVA	0.59	0.16	0.30	0.38	0.40	0.35
ICE	0.07	0.01	0.03	0.03	0.03	0.01
IEHD	0.00			2.90	1.64	0.74
<b>Variación Absoluta</b>						
Total	0.41	-0.71	0.71	3.76	-1.25	-2.04
GA	-0.01	-0.22	0.55	0.79	-0.01	-1.07
IVA	0.38	-0.43	0.14	0.08	0.02	-0.05
ICE	0.03	-0.06	0.02	0.00	0.00	-0.02
IEHD	0.00	0.00		2.90	-1.26	-0.90

**TASA NOMINAL SEGÚN IMPUESTO**  
Enero a Agosto de 2006 - 2011 (p)  
(En porcentaje)

Tipo de Impuesto	2006 Ene-Ago	2007 Ene-Ago	2008 Ene-Ago	2009 Ene-Ago	2010 Ene-Ago	2011 Ene-Ago
Total	22.76	22.51	22.71	25.67	25.25	21.96
GA	7.16	6.96	7.44	7.79	8.03	6.90
IVA	14.09	13.79	13.55	13.97	14.55	13.43
ICE	1.45	1.69	1.65	0.92	0.94	0.85
IEHD	0.06	0.06	0.06	2.99	1.73	0.79
<b>Variación Absoluta</b>						
Total	4.06	-0.25	0.20	2.96	-0.42	-3.29
GA	3.20	-0.19	0.48	0.35	0.24	-1.13
IVA	0.06	-0.30	-0.24	0.42	0.58	-1.12
ICE	0.83	0.24	-0.03	-0.74	0.02	-0.09
IEHD	-0.03	0.01	0.00	2.93	-1.26	-0.94

### <sup>11</sup> Indicadores relacionados a la recaudación por importaciones:

**Tasa Efectiva:** Muestra el porcentaje que representa la recaudación aduanera respecto del valor CIF de Importación.

$$\text{Tasa Efectiva} = \frac{\text{Recaudación pagada}}{\text{Importación}} * 100$$

**Tasa de Liberación:** Muestra el porcentaje que representa la recaudación liberada del pago de tributos respecto del valor CIF de importación.

$$\text{Tasa de Liberación} = \frac{\text{Recaudación liberada}}{\text{Importación}} * 100$$

**Tasa Nominal:** Muestra el porcentaje que representa la recaudación potencial respecto del valor CIF de Importación.

$$\text{Tasa Nominal} = \text{Tasa Efectiva} + \text{Tasa de liberación}$$

Consultas a:

ADUANA NACIONAL DE BOLIVIA - Unidad de Estudios Económicos y Estadística  
Av. 20 de Octubre N° 2038 Teléfono 2152881 Fax 2116763 e-mail: gchavez@aduana.gob.bo

# Aduana Nacional

Porque Bolivia Importa... ¡y Exporta!

