

Recaudación Total ¹ para el Tesoro General de la Nación

A junio de 2010, la recaudación total por importación de mercancías registra incremento de 22.6% con relación a similar período de la gestión 2009, este incremento se explica en su totalidad por comportamiento registrado en la recaudación ordinaria durante enero a junio de 2010 que muestra un incremento de 22.6% respecto a similar período del año anterior, toda vez que el Programa de Regularización de Vehículos Indocumentados, dispuesta por Ley N° 3467 de 12-09-2006 y reglamentada por el D.S. N° 28963 de 6-12-2006 concluyó en febrero de la gestión 2009.

RECAUDACIÓN TOTAL, Enero a Junio de 2005 - 2010 (p)

(En millones de bolivianos)

Recaudación	2005 Ene-Jun	2006 Ene-Jun	2007 Ene-Jun	2008 Ene-Jun	2009 Ene-Jun	2010 Ene-Jun
Recaudación Total	1,653.0	2,200.1	2,508.5	3,210.1	2,643.8	3,241.2
Recaudación Ordinaria	1,650.8	2,200.1	2,480.9	3,206.6	2,643.7	3,241.2
Recaudación Extraordinaria	2.2		27.6	3.5	0.2	

Variación Porcentual con Relación a Similar Período del Año Anterior

Recaudación Total	18.0	33.1	14.0	28.0	-17.6	22.6
Recaudación Ordinaria	28.9	33.3	12.8	29.3	-17.6	22.6
Recaudación Extraordinaria	-98.2			-87.4	-94.9	

Recaudación Ordinaria ²

RECAUDACIÓN ORDINARIA SEGÚN IMPUESTO

Enero a Junio de 2005 - 2010 (p)

(En millones de bolivianos)

Impuesto	2005 Ene-Jun	2006 Ene-Jun	2007 Ene-Jun	2008 Ene-Jun	2009 Ene-Jun	2010 Ene-Jun
Total	1,650.8	2,200.1	2,480.9	3,206.6	2,643.7	3,241.2
GA	345.8	453.8	503.2	647.9	500.7	622.7
IVA	1,236.8	1,580.8	1,762.9	2,259.3	2,012.0	2,455.5
ICE	61.1	159.1	207.2	288.5	116.4	146.6
IEHD	7.1	6.4	7.6	11.0	14.6	16.4

Variación Porcentual con Relación a Similar Período del Año Anterior

Total	28.9	33.3	12.8	29.3	-17.6	22.6
GA	20.1	31.2	10.9	28.8	-22.7	24.3
IVA	30.8	27.8	11.5	28.2	-10.9	22.0
ICE	49.3	160.4	30.2	39.3	-59.7	26.0
IEHD	6.1	-9.7	19.6	44.2	32.5	12.5

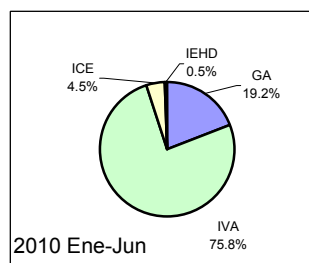
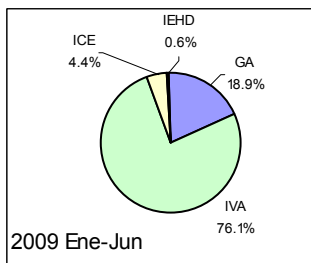
Participación Porcentual

Total	100.0	100.0	100.0	100.0	100.0	100.0
GA	20.9	20.6	20.3	20.2	18.9	19.2
IVA	74.9	71.8	71.1	70.5	76.1	75.8
ICE	3.7	7.2	8.4	9.0	4.4	4.5
IEHD	0.4	0.3	0.3	0.3	0.6	0.5

Participación en la Recaudación Ordinaria por Impuesto

Enero a Junio de 2009 - 2010 (p)

(En porcentaje)



El incremento en 22.6% en la recaudación ordinaria por importación de mercancías se explica por el aumento en la recaudación del **Gravamen Arancelario (GA)** en 24.3%, del **Impuesto al Valor Agregado (IVA)** en 22%, incremento en la recaudación del **Impuesto al Consumo Específico (ICE)** en 26% y crecimiento de la recaudación del **Impuesto Especial a los Hidrocarburos y Derivados (IEHD)** en 12.5%. En cuanto a la participación porcentual de los impuestos respecto al total de recaudación ordinaria, se registran el siguiente comportamiento: el GA incrementa su participación de 18.9% registrado entre enero y junio de 2009 a 19.2% en similar período de 2010. La tasa de participación del IVA disminuye de 76.1% registrado de enero a junio de 2009 a 75.8% en similar período de 2010, el ICE incrementa su participación de 4.4% a 4.5% registrado en los seis primeros meses de 2010. Por el contrario, el IEHD disminuye su participación de 0.6% a 0.5% registrado en similar período de 2010. La recaudación ordinaria en efectivo se incrementa en 20.6% y la recaudación ordinaria en valores crece en 65.3% en los seis primeros meses de 2010.

RECAUDACIÓN ORDINARIA SEGUN TIPO DE PAGO

Enero a Junio de 2005 - 2010 (p)

(En millones de bolivianos)

Recaudación	2005 Ene-Jun	2006 Ene-Jun	2007 Ene-Jun	2008 Ene-Jun	2009 Ene-Jun	2010 Ene-Jun
Recaudación Ordinaria	1,650.8	2,200.1	2,480.9	3,206.6	2,643.7	3,241.2
Recaudación en Efectivo	1,569.7	2,072.0	2,392.4	3,082.4	2,522.6	3,041.2
Recaudación en Valores	81.1	128.1	88.5	124.3	121.0	200.1

Variación Porcentual con Relación a Similar Período del Año Anterior

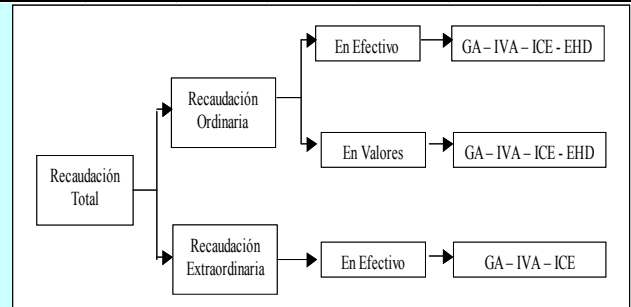
Recaudación Ordinaria	28.9	33.3	12.8	29.3	-17.6	22.6
Recaudación en Efectivo	25.6	32.0	15.5	28.8	-18.2	20.6
Recaudación en Valores	159.6	58.0	-30.9	40.4	-2.6	65.3

Participación Porcentual

Recaudación Ordinaria	100.0	100.0	100.0	100.0	100.0	100.0
Recaudación en Efectivo	95.1	94.2	96.4	96.1	95.4	93.8
Recaudación en Valores	4.9	5.8	3.6	3.9	4.6	6.2

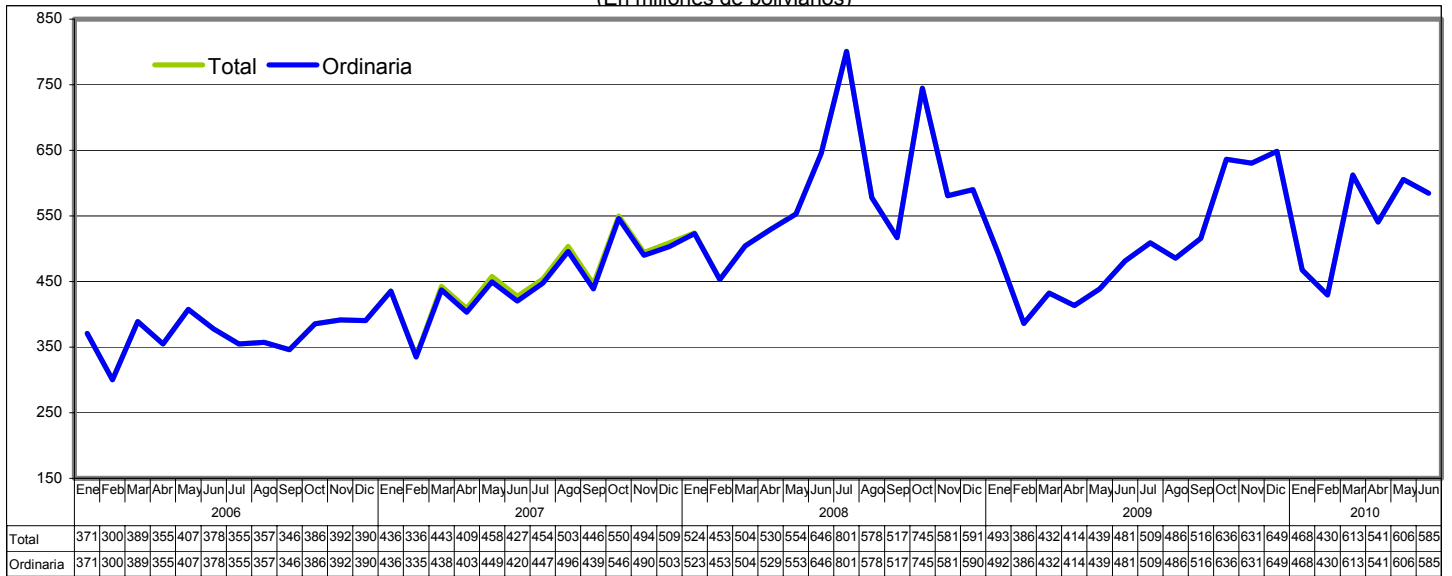
¹ **Recaudación Total**, es la recaudación obtenida del pago de tributos por importaciones regulares de mercancías y la recaudación obtenida a partir de la implementación de programas eventuales de regularización impositiva. Se cuantifica para los siguientes tipos de tributos: Gravamen Arancelario (GA), Impuesto al Valor Agregado (IVA), Impuesto al Consumo Específico (ICE) e Impuesto Especial a los Hidrocarburos y Derivados (IEHD).

² **Recaudación Ordinaria**, es la recaudación obtenida del pago de tributos por importaciones regulares de mercancías, cuantificadas según tipo de impuesto y tipo de pago, es decir, pagados en efectivo ó pagados mediante la presentación certificados valorados.

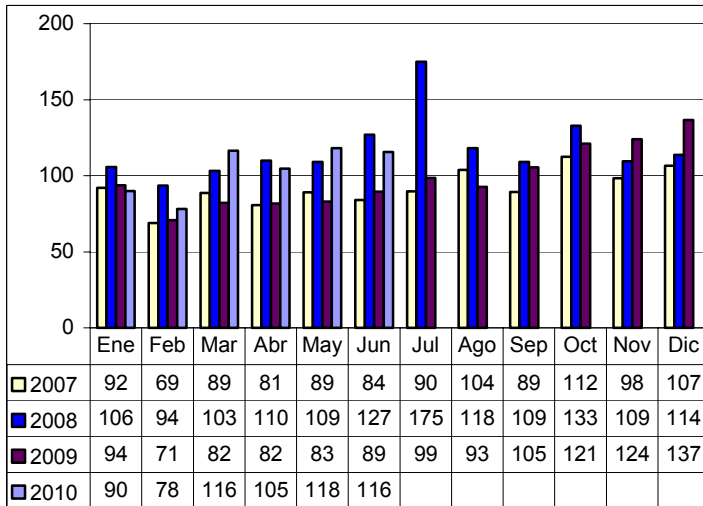


Recaudaciones por Importación

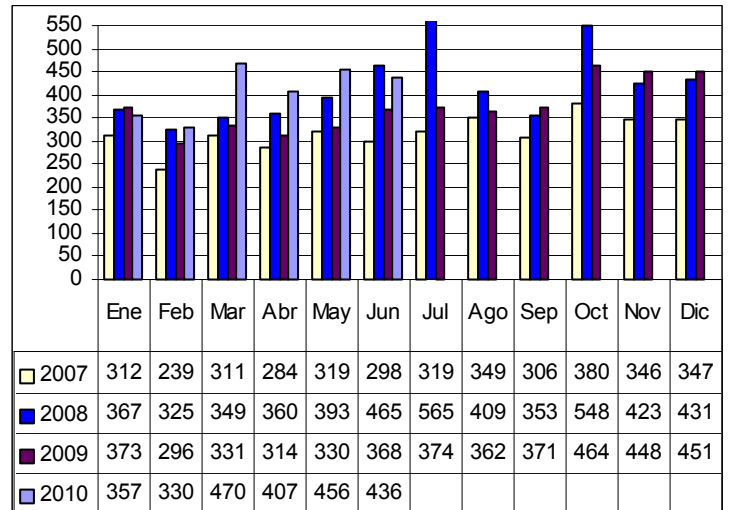
Recaudación Total y Ordinaria Según Año y Mes, 2006 – 2010 (p)
(En millones de bolivianos)



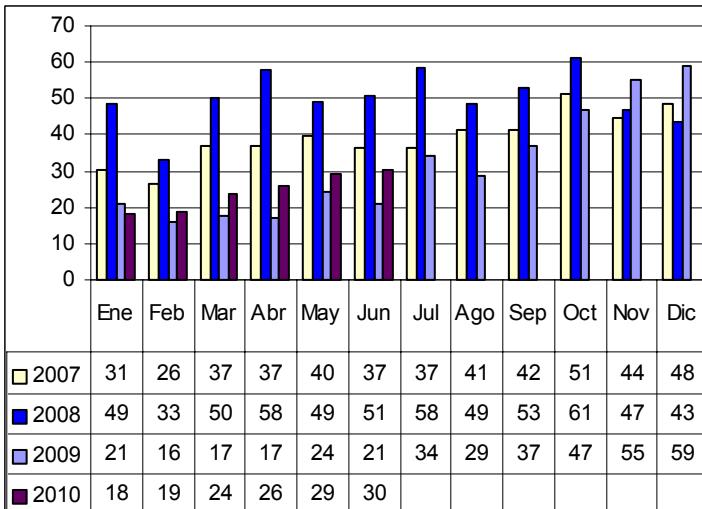
Recaudación Ordinaria del GA, 2007 – 2010 (p)
(En millones de bolivianos)



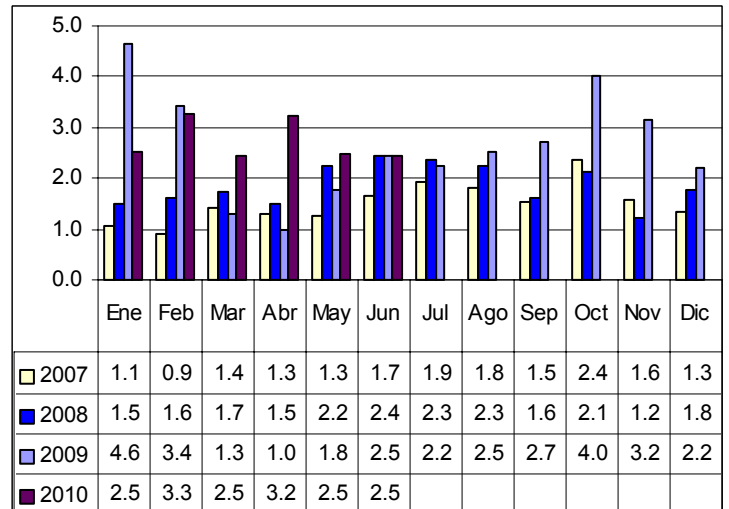
Recaudación Ordinaria del IVA, 2007 – 2010 (p)
(En millones de bolivianos)



Recaudación Ordinaria del ICE, 2007 – 2010 (p)
(En millones de bolivianos)

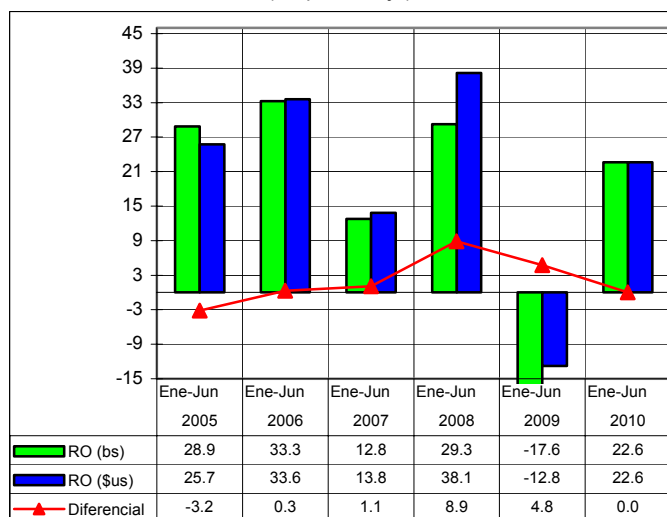


Recaudación Ordinaria del IEHD, 2007 – 2010 (p)
(En millones de bolivianos)



Recaudación Total en dólares americanos³

Tasa de Variación de la Recaudación Ordinaria en bolivianos y dólares americanos Enero a Junio de 2005 – 2010 (p)
(En porcentaje)



RECAUDACIÓN TOTAL, Enero a Junio de 2005 - 2010 (p)
(En millones de dólares americanos)

Recaudación	2005 Ene-Jun	2006 Ene-Jun	2007 Ene-Jun	2008 Ene-Jun	2009 Ene-Jun	2010 Ene-Jun
Recaudación Total	204.4	272.7	313.9	429.2	374.0	458.5
Recaudación Ordinaria	204.1	272.7	310.4	428.8	373.9	458.5
Recaudación Extraordinaria	0.3		3.5	0.5	0.0	
Variación Porcentual con Relación a Similar Periodo del Año Anterior						
Recaudación Total	-100.0	33.4	15.1	36.8	-12.9	22.6
Recaudación Ordinaria	25.7	33.6	13.8	38.1	-12.8	22.6
Recaudación Extraordinaria	-98.2			-86.6	-94.6	

La recaudación ordinaria en bolivianos registra incremento de 22.6% y la recaudación ordinaria expresada en dólares americanos registra la misma tasa de crecimiento, aspecto que se explica por que el tipo de cambio se ha mantenido constante en los periodos de 2009 y 2010.

En los seis primeros meses de 2010 la recaudación ordinaria alcanza a 458.5 millones de dólares, es decir 85 millones de dólares más que en similar periodo de la gestión 2009.

La gráfica muestra el impacto de la variación del tipo de cambio en las recaudaciones aduaneras, determinando la existencia de un diferencial negativo de hasta -3.2 puntos porcentuales registrado en similar periodo de 2005 y con un diferencial de cero a junio de 2010.

Recaudación Extraordinaria⁴

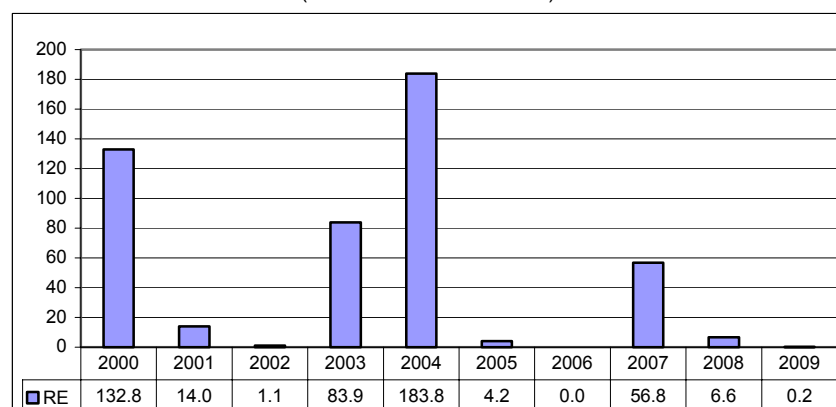
RECAUDACIÓN EXTRAORDINARIA SEGÚN IMPUESTO, 2000 - 2009
(En millones de bolivianos)

Impuesto	2000	2001	2002	2003	2004	2005	2006	2007	2008	2009
Total	132.8	14.0	1.1	83.9	183.8	4.2		56.8	6.6	0.2
GA	27.9	3.1	0.4	20.4	45.2	1.0		12.4	1.4	0.0
IVA	56.4	7.6	0.7	34.0	80.2	2.2		23.1	2.6	0.1
ICE	48.6	3.3	0.1	28.7	58.0	0.9		21.3	2.6	0.1
IEHD				0.8	0.4					

Participación Porcentual

	2000	2001	2002	2003	2004	2005	2006	2007	2008	2009
Total	100.0	100.0	100.0	100.0	100.0	100.0		100.0	100.0	100.0
GA	21.0	21.9	32.5	24.3	24.6	24.6		21.7	21.0	21.4
IVA	42.5	54.4	58.2	40.5	43.6	52.8		40.7	39.1	40.1
ICE	36.6	23.7	9.3	34.2	31.6	22.6		37.5	39.9	38.6
IEHD				0.9	0.2					

Recaudación Extraordinaria, 2000 – 2009
(En millones de bolivianos)



Mediante Decreto Supremo 25575 y Decreto Supremo 25801 se efectuó entre el 05/11/99 al 31/08/00 el primer Programa de Regularización del periodo 2000 al 2009, posteriormente mediante Ley 2152 y en el periodo 23/11/00 al 28/02/01 se realizó un segundo programa de regularización.

Mediante Ley 2332 del 08/02/02 al 09/09/02 se efectuó un tercer programa. En la gestión 2003 se inició el programa de más larga duración a partir de la Ley 2492, Decreto Supremo 27352, Ley 2647 y Decreto Supremo 27627, este programa se realizó en el periodo 08/09/03 al 30/09/05, en el mismo no solamente se regularizaron vehículos automotores sino también otras mercancías que habían ingresado ilegalmente.

En la gestión 2006 no se implementó ningún programa eventual de regularización.

Finalmente, mediante Ley 3467 de 12-09-2006 y reglamentada por el Decreto Supremo 28963 de 06-12-2006 se efectuó a partir de enero de 2007 hasta febrero de 2009, el último programa de regularización del periodo de análisis.

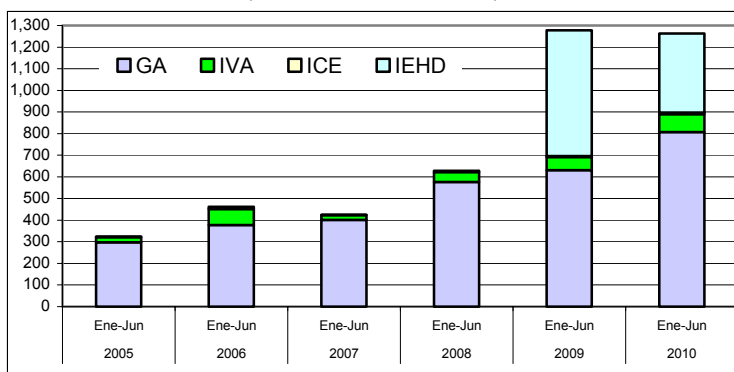
Analizando los años comprendidos en el periodo 2000 a 2009, se observa que en la gestión 2004 se registro la mayor recaudación extraordinaria con 183.8 millones de bolivianos, en segundo lugar esta la recaudación extraordinaria de la gestión 2000 con 132.8 millones de bolivianos, mientras que la recaudación extraordinaria obtenida en la gestión 2009 es la menor del periodo, debido a que el programa de regularización estaba en su etapa final.

³ **Recaudación Total en dólares americanos**, considera el tipo de cambio oficial de venta del dólar americano proporcionado por el Banco Central de Bolivia, vigente a la fecha de aceptación de la declaración de mercancías y que la ANB actualiza semanalmente.

⁴ **Recaudación Extraordinaria**, es la recaudación obtenida por el pago de tributos a partir de la implementación de programas de regularización impositiva.

Recaudación Liberada⁵ del Pago de Tributos

Recaudación Liberada Según Impuesto, Enero a Junio de 2005 – 2010 (p)
(En millones de bolivianos)



RECAUDACIÓN LIBERADA SEGÚN IMPUESTO
Enero a Junio de 2005 - 2010 (p)
(En millones de bolivianos)

Impuesto	2005 Ene-Jun	2006 Ene-Jun	2007 Ene-Jun	2008 Ene-Jun	2009 Ene-Jun	2010 Ene-Jun
Total	324.5	462.6	424.6	627.7	1,277.7	1,262.6
GA	298.0	378.1	401.3	576.2	631.2	806.9
IVA	22.6	73.7	21.9	46.4	60.6	82.8
ICE	3.8	10.9	1.4	5.1	3.9	7.0
IEHD					582.0	365.9

Variación Porcentual con Relación a Similar Periodo del Año Anterior

	2005	2006	2007	2008	2009	2010
Total	40.1	42.6	-8.2	47.8	103.6	-1.2
GA	39.2	26.9	6.1	43.6	9.5	27.8
IVA	85.5	226.2	-70.4	112.2	30.7	36.7
ICE	-29.3	182.9	-86.7	253.5	-24.7	80.6
IEHD						-37.1

RECAUDACIÓN LIBERADA SEGÚN ACUERDO PREFERENCIAL Y DISPOSICION LIBERATORIA, Enero a Junio de 2006 - 2010 (p)
(En miles de bolivianos)

Acuerdo Preferencial y Disposición Liberatoria	2006 Ene-Jun	2007 Ene-Jun	2008 Ene-Jun	2009 Ene-Jun	2010 Ene-Jun
Total	462,648	424,556	627,684	1,277,672	1,262,629
Acuerdo Preferencial	347,388	386,428	494,504	519,687	674,964
Acuerdo Agropecuario N° 2 (A)	3,326	3,555	1,190	2,946	3,436
Chile (ACE 22)	18,040	19,500	20,797	20,296	25,756
México (ACE 31)	12,027	13,811	23,366	27,928	27,703
Mercosur (ACE 36)	215,107	248,274	303,015	328,562	438,010
Cuba (ACE 47)	1	16	1	23	193
Cuba/Chile (ARPAR4)	39	12	24	37	28
Comunidad Andina	98,848	101,261	146,112	139,895	179,837
Donaciones	5,748	6,300	8,784	7,071	4,574
Exoneraciones	109,511	31,828	124,395	750,914	583,091
Sector Diplomático	1,256	757	6,338	12,387	9,110
Ministerio de Economía y F.P.	106,232	27,685	711	18,796	49,655
Organismos Internacionales	214	509	9,183	8,579	5,625
YPFB				669,433	457,226
Otras Exoneraciones	1,809	2,877	108,164	41,720	61,475

Participación Porcentual

	2006	2007	2008	2009	2010
Total	100.0	100.0	100.0	100.0	100.0
GA	91.9	81.7	94.5	91.8	49.4
IVA	7.0	15.9	5.1	7.4	4.7
ICE	1.2	2.3	0.3	0.8	0.3
IEHD					45.6

La recaudación liberada del pago de tributos, a junio de 2010, registra disminución de -1.2% con relación a similar período del año anterior, es decir de 1.277.7 millones de bolivianos registrados entre enero y junio de 2009 disminuye la recaudación liberada a 1.262.6 millones de bolivianos en similar período de 2010. Esta variación negativa se explica principalmente por la reducción de la recaudación liberada del IEHD en -37.1%.

Del total de recaudación liberada el 63.9% corresponde al GA, el 29% al IEHD, el 6.6% al IVA y el 0.6% al ICE.

El constante aumento de la recaudación liberada del Gravamen Arancelario (GA), se explica por la profundización de los Acuerdos Comerciales que otorgan facilidades en la desgravación arancelaria y por la implementación de políticas económicas que buscan incentivar la producción nacional, reduciendo los costos de producción en base a la disminución de la tasa nominal arancelaria de bienes de capital hasta el cero por ciento.

A nivel de acuerdo preferencial y disposición liberatoria, a junio de 2010 los Acuerdos Preferenciales representan el 53.5% de la recaudación liberada, y las Exoneraciones del Sector Diplomático, Ministerio de Economía y Finanzas Públicas, Organismos Internacionales, YPFB y otras exoneraciones representan el 46.2%. Las Donaciones tienen una representación del 0.36% en el total de recaudación liberada entre enero y junio de 2010.

Dentro de los Acuerdos Preferenciales el ACE 36 referente al MERCOSUR representa el 34.7% del total de recaudaciones liberadas, seguida por los trámites acogidos a desgravación con la Comunidad Andina con el 14.2%, el ACE 31 Acuerdo con México con el 2.2% y el ACE 22 Acuerdo con Chile con el 2%, el resto de los acuerdos preferenciales representa menos del 1% de la recaudación liberada a junio de 2010.

	2006	2007	2008	2009	2010
Total	100.0	100.0	100.0	100.0	100.0
Acuerdo Preferencial	75.1	91.0	78.8	40.7	53.5
Acuerdo Agropecuario N° 2 (A)	0.7	0.8	0.2	0.2	0.3
Chile (ACE 22)	3.9	4.6	3.3	1.6	2.0
México (ACE 31)	2.6	3.3	3.7	2.2	2.2
Mercosur (ACE 36)	46.5	58.5	48.3	25.7	34.7
Cuba (ACE 47)	0.0	0.0	0.0	0.0	0.0
Cuba/Chile (ARPAR4)	0.0	0.0	0.0	0.0	0.0
Comunidad Andina	21.4	23.9	23.3	10.9	14.2
Donaciones	1.2	1.5	1.4	0.6	0.36
Exoneraciones	23.7	7.5	19.8	58.8	46.2
Sector Diplomático	0.3	0.2	1.0	1.0	0.7
Ministerio de Economía y F.P.	23.0	6.5	0.1	1.5	3.9
Organismos Internacionales	0.0	0.1	1.5	0.7	0.4
YPFB				52.4	36.2
Otras Exoneraciones	0.4	0.7	17.2	3.3	4.9

⁵ **Recaudación Liberada**, es la recaudación que se deja de percibir debido al cumplimiento de acuerdos de desgravación arancelaria, como la Desgravación Acuerdo Bolivia – Chile (ACE 22); Desgravación Acuerdo Bolivia – México (ACE 31); Desgravación Acuerdo Bolivia – MERCOSUR (ACE 36); Desgravación Acuerdo Bolivia – Cuba (ACE 47); Desgravación de la Comunidad Andina de Naciones; Acuerdo N° 2 para la liberación y expansión del comercio intra regional de semillas -Argentina, Bolivia, Brasil, Chile, Colombia, Cuba, Ecuador, México, Paraguay, Perú, Uruguay y Venezuela-, con el 100% de preferencia arancelaria (AAPAG-2); y el Acuerdo Regional N° 4 Preferencia Arancelaria Regional -PAR 4 - entre Argentina, Bolivia, Brasil, Chile, Colombia, Cuba, Ecuador, México, Paraguay, Perú, Uruguay y Venezuela. Actualmente éste Acuerdo se aplica a las importaciones de Bolivia con Chile y Cuba con el 12% de preferencia arancelaria otorgada por el país (ARPAR4); y la determinación de liberaciones impositivas autorizadas por el Ministerio de Economía y Finanzas Públicas, como las donaciones y las exoneraciones referentes a material monetario, bienes de uso militar y material bélico, material publicitario y otros.

Recaudación Ordinaria por Ámbito Geográfico ⁶

RECAUDACIÓN ORDINARIA SEGÚN DEPARTAMENTO

Enero a Junio de 2005 - 2010 (p)

(En miles de bolivianos)

Departamento	2005	2006	2007	2008	2009	2010
	Ene-Jun	Ene-Jun	Ene-Jun	Ene-Jun	Ene-Jun	Ene-Jun
Total	1,650,803	2,200,115	2,480,896	3,206,645	2,643,655	3,241,242
Chuquisaca	6,199	7,958	15,679	10,269	10,399	17,560
La Paz	436,885	566,019	646,729	908,072	657,083	843,624
Oruro	132,390	189,583	207,153	303,775	189,628	218,898
Cochabamba	170,010	276,445	346,928	426,247	274,726	298,319
Potosí	54,017	111,419	150,543	126,168	125,075	134,292
Tarija	152,799	158,046	108,856	150,123	110,793	161,290
Santa Cruz	695,075	888,162	1,002,732	1,280,931	1,273,695	1,561,847
Beni	3,310	2,458	2,040	626	2,238	5,237
Pando	118	26	237	433	18	175

Variación Porcentual con Relación a Similar Periodo del Año Anterior

Total	28.9	33.3	12.8	29.3	-17.6	22.6
Chuquisaca	87.6	28.4	97.0	-34.5	1.3	68.9
La Paz	22.9	29.6	14.3	40.4	-27.6	28.4
Oruro	24.2	43.2	9.3	46.6	-37.6	15.4
Cochabamba	49.3	62.6	25.5	22.9	-35.5	8.6
Potosí	67.8	106.3	35.1	-16.2	-0.9	7.4
Tarija	74.4	3.4	-31.1	37.9	-26.2	45.6
Santa Cruz	20.1	27.8	12.9	27.7	-0.6	22.6
Beni	6.6	-25.7	-17.0	-69.3	257.4	133.9
Pando	1,716.0	-78.1	813.5	83.1	-96.0	897.7

Participación Porcentual

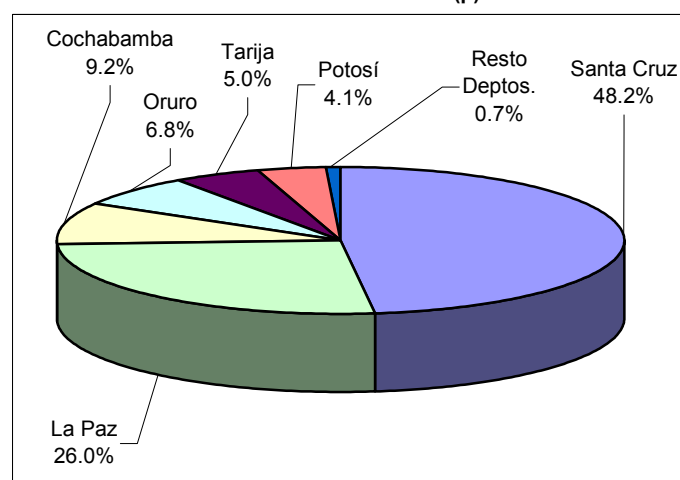
Total	100.0	100.0	100.0	100.0	100.0	100.0
Chuquisaca	0.4	0.4	0.6	0.3	0.4	0.5
La Paz	26.5	25.7	26.1	28.3	24.9	26.0
Oruro	8.0	8.6	8.3	9.5	7.2	6.8
Cochabamba	10.3	12.6	14.0	13.3	10.4	9.2
Potosí	3.3	5.1	6.1	3.9	4.7	4.1
Tarija	9.3	7.2	4.4	4.7	4.2	5.0
Santa Cruz	42.1	40.4	40.4	39.9	48.2	48.2
Beni	0.2	0.1	0.1	0.0	0.1	0.2
Pando	0.0	0.0	0.0	0.0	0.0	0.0

La información corresponde a la recaudación por importación según aduana de pago y no se refiere a la residencia del importador

El incremento en 22.6% en la recaudación ordinaria acumulada a junio de 2010, se explica según departamento por el aumento en el pago de tributos en administraciones de aduana de Chuquisaca en 68.9%, Tarija en 45.6%, La Paz en 28.4%, Santa Cruz en 22.6%, Oruro en 15.4%, Cochabamba en 8.6%, y Potosí en 7.4%. Pando y Beni, también registran crecimiento en 897.7% y 133.9% respectivamente.

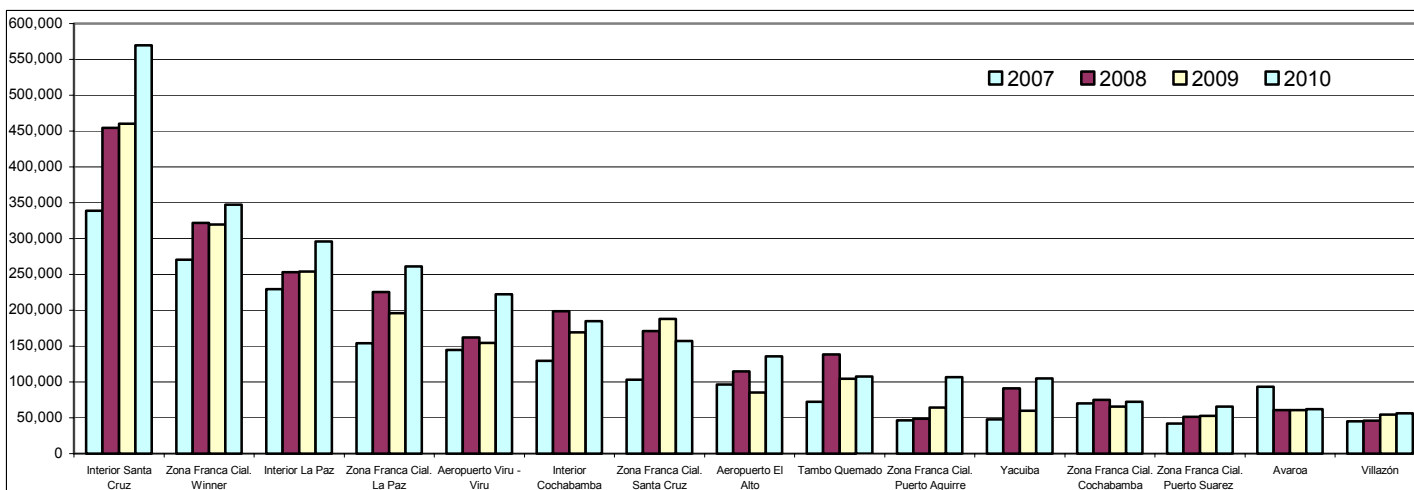
El departamento de Santa Cruz recauda el 48.2% del total de las recaudaciones ordinarias, La Paz el 26%, Cochabamba 9.2%, Oruro 6.8%, Tarija 5% y Potosí 4.1%, concentrando estos seis departamentos el 99.3% de las recaudaciones ordinarias entre enero y junio de 2010. Las administraciones de aduana que se encuentran en los departamentos de Chuquisaca, Beni y Pando concentran solamente el 0.7% de las recaudaciones ordinarias.

Estructura Porcentual de Recaudación Ordinaria por Departamento Enero a Junio de 2010 (p)



Recaudación Ordinaria Según Principales Administraciones Aduaneras, Enero a Junio de 2007 – 2010 (p)

(En miles de bolivianos)



A junio de 2010, la recaudación ordinaria según Gerencia Regional virgü Gerencia Regional presenta incremento en la Gerencia Regional Tarija en 45.6%, La Paz en 28.8%, Santa Cruz en 22.6%, Gerencia Oruro en 15.4%, Gerencia Regional Cochabamba en 10.8% y la Gerencia Regional Potosí en 7.4% en la recaudación ordinaria acumulada a junio de 2010.

⁶ La Recaudación por Ámbito Geográfico, es aquella que es cuantificada a partir de la agregación de la recaudación obtenida según aduana de pago, la cual no considera la residencia del importador. Los dominios de las agregaciones pueden ser los departamentos, Gerencias Regionales y tipo de Administración Aduanera, que obedecen al ámbito administrativo de la ANB.

Recaudaciones por Importación

RECAUDACIÓN ORDINARIA SEGÚN GERENCIA REGIONAL Y ADMINISTRACIÓN DE ADUANA, Enero a Junio de 2005 - 2010 (p)

Gerencia Regional Administración de Aduana	Miles de bolívianos						Variación Porcentual						Participación Porcentual					
	2005	2006	2007	2008	2009	2010	2005	2006	2007	2008	2009	2010	2005	2006	2007	2008	2009	2010
	Ene-Jun	Ene-Jun	Ene-Jun	Ene-Jun	Ene-Jun	Ene-Jun	Ene-Jun	Ene-Jun	Ene-Jun	Ene-Jun	Ene-Jun	Ene-Jun	Ene-Jun	Ene-Jun	Ene-Jun	Ene-Jun	Ene-Jun	Ene-Jun
Total	1,650,803	2,199,998	2,480,896	3,206,645	2,643,655	3,241,242	28.9	33.3	12.8	29.3	-17.6	22.6	100.0	100.0	100.0	100.0	100.0	100.0
GERENCIA DE LA PAZ	440,313	568,503	649,006	909,132	659,339	849,035	22.8	29.1	14.2	40.1	-27.5	28.8	26.7	25.8	26.2	28.4	24.9	26.2
Interior La Paz	207,543	219,312	229,331	253,223	254,046	295,916	22.8	5.7	4.6	10.4	0.3	16.5	12.6	10.0	9.2	7.9	9.6	9.1
Aeropuerto El Alto	94,017	94,365	96,214	114,825	85,109	135,715	37.9	0.4	2.0	19.3	-25.9	59.5	5.7	4.3	3.9	3.6	3.2	4.2
Zona Franca Cial. La Paz	105,462	125,784	153,957	225,635	195,892	261,040	9.7	19.3	22.4	46.6	-13.2	33.3	6.4	5.7	6.2	7.0	7.4	8.1
Charaña	15,769	15,906	19,132	31,301	16,970	15,253	39.0	0.9	20.3	63.6	-45.8	-10.1	1.0	0.7	0.8	1.0	0.6	0.5
Zona Franca Ind. La Paz	2,653	76,441	100,691	147,418	32,291	43,829	347.1	2,781.3	31.7	46.4	-78.1	35.7	0.2	3.5	4.1	4.6	1.2	1.4
Guayaramerín	3,310	2,296	1,994	418	2,216	5,218	27.4	-30.6	-13.2	-79.0	430.1	135.4	0.2	0.1	0.1	0.0	0.1	0.2
Desaguadero	4,420	10,015	12,854	30,296	40,075	37,855	7.3	126.6	28.3	135.7	32.3	-5.5	0.3	0.5	0.5	0.9	1.5	1.2
Zona Franca Cial. Desaguadero	6,638	12,703	17,581	24,272	21,472	24,495	18.8	91.4	38.4	38.1	-11.5	14.1	0.4	0.6	0.7	0.8	0.8	0.8
Interior Cobija						91												0.0
Zona Franca Cial. Cobija	118	26	237	433	18	83	1,716.0	-78.1	813.5	83.1	-96.0	375.2	0.0	0.0	0.0	0.0	0.0	0.0
Postal La Paz	383	271	325	376	477	373	-10.7	-29.3	20.0	15.7	26.8	-21.8	0.0	0.0	0.0	0.0	0.0	0.0
Zona Franca Cial. Guayaramerín		162	47	208	22	19			-71.0	343.6	-89.4	-15.2		0.0	0.0	0.0	0.0	0.0
Zona Franca Ind. Patacamaya		11,222	16,643	80,726	10,751	29,148			48.3	385.0	-86.7	171.1		0.5	0.7	2.5	0.4	0.9
GERENCIA DE ORURO	132,390	189,583	207,153	303,775	189,628	218,898	24.2	43.2	9.3	46.6	-37.6	15.4	8.0	8.6	8.3	9.5	7.2	6.8
Interior Oruro	19,283	18,454	19,012	27,150	15,911	23,522	58.7	-4.3	3.0	42.8	-41.4	47.8	1.2	0.8	0.8	0.8	0.6	0.7
Zona Franca Cial. Oruro	12,365	12,826	20,397	32,439	23,889	33,645	15.1	3.7	59.0	59.0	-26.4	40.8	0.7	0.6	0.8	1.0	0.9	1.0
Zona Franca Ind. Oruro	232	28,588	51,502	71,542	14,344	20,945		12,246.3	80.2	38.9	-79.9	46.0	0.0	1.3	2.1	2.2	0.5	0.6
Tambo Quemado	80,360	99,603	72,108	138,392	104,684	107,684	49.9	23.9	-27.6	91.9	-24.4	2.9	4.9	4.5	2.9	4.3	4.0	3.3
Pisiga	20,151	30,112	44,133	34,252	30,800	33,103	-33.1	49.4	46.6	-22.4	-10.1	7.5	1.2	1.4	1.8	1.1	1.2	1.0
GERENCIA DE POTOSÍ	54,017	111,419	150,543	126,168	125,075	134,292	67.8	106.3	35.1	-16.2	-0.9	7.4	3.3	5.1	6.1	3.9	4.7	4.1
Interior Potosí	20,588	3,882	10,433	15,418	7,255	13,319	815.2	-81.1	168.7	47.8	-52.9	83.6	1.2	0.2	0.4	0.5	0.3	0.4
Avaroa		70,090	93,293	60,501	60,593	61,950			33.1	-35.1	0.2	2.2		3.2	3.8	1.9	2.3	1.9
Apacheta		183	139	207	87	101			-24.2	49.6	-58.3	16.6		0.0	0.0	0.0	0.0	0.0
Villazón	32,440	36,304	45,077	45,979	54,445	56,404	9.7	11.9	24.2	2.0	18.4	3.6	2.0	1.7	1.8	1.4	2.1	1.7
Zona Franca Cial. Villazón	990	960	1,602	4,062	2,695	2,518	159.5	-3.0	66.9	153.6	-33.7	-6.6	0.1	0.0	0.1	0.1	0.1	0.1
GERENCIA DE COCHABAMBA	176,209	284,403	362,607	436,516	285,125	315,879	50.4	61.4	27.5	20.4	-34.7	10.8	10.7	12.9	14.6	13.6	10.8	9.7
Interior Cochabamba	96,590	133,959	129,310	198,505	169,108	184,785	68.0	38.7	-3.5	53.5	-14.8	9.3	5.9	6.1	5.2	6.2	6.4	5.7
Zona Franca Cial. Cochabamba	43,390	55,092	70,291	74,795	65,669	72,221	-0.4	27.0	27.6	6.4	-12.2	10.0	2.6	2.5	2.8	2.3	2.5	2.2
Zona Franca Ind. Cochabamba	13,075	71,509	129,238	137,325	24,651	26,159	5,649.0	446.9	80.7	6.3	-82.0	6.1	0.8	3.3	5.2	4.3	0.9	0.8
Aeropuerto Cochabamba	16,497	15,197	17,221	14,731	14,410	14,587	36.0	-7.9	13.3	-14.5	-2.2	1.2	1.0	0.7	0.7	0.5	0.5	0.5
Interior Sucre	6,199	7,958	15,679	10,269	10,399	17,560	87.6	28.4	97.0	-34.5	1.3	68.9	0.4	0.4	0.6	0.3	0.4	0.5
Postal Cochabamba	457	688	868	892	888	567	0.0	50.6	26.2	2.7	-0.4	-36.1	0.0	0.0	0.0	0.0	0.0	0.0
GERENCIA DE SANTA CRUZ	695,075	888,162	1,002,732	1,280,931	1,273,695	1,561,847	20.1	27.8	12.9	27.7	-0.6	22.6	42.1	40.4	40.4	39.9	48.2	48.2
Interior Santa Cruz	233,659	307,172	338,966	454,366	460,107	569,626	20.3	31.5	10.4	34.0	1.3	23.8	14.2	14.0	13.7	14.2	17.4	17.6
Zona Franca Cial. Santa Cruz	92,536	102,969	103,340	170,954	188,020	157,245	6.8	11.3	0.4	65.4	10.0	-16.4	5.6	4.7	4.2	5.3	7.1	4.9
Aeropuerto Viru - Viru	95,217	130,925	144,538	161,978	154,477	222,132	6.2	37.5	10.4	12.1	-4.6	43.8	5.8	6.0	5.8	5.1	5.8	6.9
Zona Franca Cial. Puerto Suarez	30,288	29,718	41,817	51,529	52,488	65,787	-22.7	-1.9	40.7	23.2	1.9	25.3	1.8	1.4	1.7	1.6	2.0	2.0
Zona Franca Ind. Puerto Suarez				60	464	485						670.4				0.0	0.0	0.0
Puerto Suarez	17,914	9,206	15,763	20,309	15,624	27,504	-12.4	-48.6	71.2	28.8	-23.1	76.0	1.1	0.4	0.6	0.6	0.6	0.8
Zona Franca Cial. Puerto Aguirre	30,294	47,681	46,582	48,563	64,318	106,848	33.3	57.4	-2.3	4.3	32.4	66.1	1.8	2.2	1.9	1.5	2.4	3.3
San Matías	3,209	697	2,010	5,103	3,340	2,897	4,852.9	-78.3	188.4	153.9	-34.6	-13.3	0.2	0.0	0.1	0.2	0.1	0.1
Zona Franca Cial. San Matías				16	4,145	901					25,292.1	-78.3				0.0	0.2	0.0
Postal Santa Cruz	293	293	386	178	169	476	-20.5	0.0	31.8	-53.8	-5.2	181.6	0.0	0.0	0.0	0.0	0.0	0.0
Zona Franca Cial. Winner	191,411	226,181	270,744	321,891	319,582	347,112	52.5	18.2	19.7	18.9	-0.7	8.6	11.6	10.3	10.9	10.0	12.1	10.7
Zona Franca Ind. Winner	110	28,824	35,459	40,423	8,441	32,935		26,019.3	23.0	14.0	-79.1	290.2	0.0	1.3	1.4	1.3	0.3	1.0
Zona Franca Ind. Santa Cruz	144	4,496	3,127	5,560	2,519	27,898		3,025.1	-30.5	77.8	-54.7	1,007.4	0.0	0.2	0.1	0.2	0.1	0.9
GERENCIA DE TARIJA	152,799	157,928	108,856	150,123	110,793	161,290	74.4	3.4	-31.1	37.9	-26.2	45.6	9.3	7.2	4.4	4.7	4.2	5.0
Yacuiba	82,053	88,257	47,582	91,255	59,800	105,078	42.9	7.6	-46.1	91.8	-34.5	75.7	5.0	4.0	1.9	2.8	2.3	3.2
Interior Tarija	33,782	23,560	15,716	16,859	14,250	15,915	510.5	-30.3	-33.3	7.3	-15.5	11.7	2.0	1.1	0.6	0.5	0.5	0.5
Bermejo	9,693	17,272	13,281	11,814	10,039	7,800	55.3	78.2	-23.1	-11.0	-15.0	-22.3	0.6	0.8	0.5	0.4	0.4	0.2
Zona Franca Cial. Yacuiba	27,271	28,839	32,135	30,031	26,586	32,418	47.9	5.7	11.4	-6.5	-11.5	21.9	1.7	1.3	1.3	0.9	1.0	1.0
Villamontes			142	164	118	80				15.9	-27.9	-32.6			0.0	0.0	0.0	0.0

La información corresponde a la recaudación por importación según aduana de pago y jurisdicción geográfica de la Gerencia Regional

Se explica el incremento en la recaudación en la Gerencia Regional Tarija a partir del crecimiento registrado en las aduanas de Yacuiba en 75.7%, Zona Franca Cial. Yacuiba en 21.9% e Interior Tarija en 11.7%.

La Gerencia Regional La Paz explica el incremento en la recaudación a partir del aumento registrado en la recaudación de Zona Franca Ind. Patacamaya en 171.1%, Guayaramerin en 135.4%, Aeropuerto El Alto 59.5%, Zona Franca Ind. La Paz 35.7%, Zona Franca Cial. La Paz 33.3%, Interior La Paz en 16.5%, Zona Franca Cial. Desaguadero en 14.1% y Zona Franca Cial. Cobija en 375.2%.

La Gerencia Regional Santa Cruz explica el incremento en 22.6% en la recaudación, a partir de Zona Franca Ind. Santa Cruz en 1.007.4%, Zona Franca Ind. Winner en 290.2%, Postal Santa Cruz en 181.6%, Puerto Suárez en 76%, Zona Franca Cial. Puerto Aguirre en 66.1%, Aeropuerto Viru Viru en 43.8%, Zona Franca Cial. Puerto Suárez en 25.3%, Interior Santa Cruz en 23.8%, Zona Franca Cial. Winner en 8.6% y Zona Franca Ind. Puerto Suárez en 4.6%.

Explican el incremento en la recaudación de la Gerencia Regional Oruro, el crecimiento que se registra en las aduanas de Interior Oruro en 47.8%, Zona Franca Ind. Oruro en 46%, Zona Franca Cial. Oruro en 40.8%, Pisiga en 7.5% y Tambo Quemado en 2.9%.

Las aduanas que explican el incremento en la recaudación de la Gerencia Regional Potosí son: Interior Potosí con 83.6%, Apacheta con 16.6%, Villazón con 3.6% y Avaroa con 2.2%.

La Gerencia Regional Cochabamba explica el incremento en la recaudación, por el aumento en Interior Sucre en 68.9%, Zona Franca Cial Cochabamba en 10%, Interior Cochabamba en 9.3%, Zona Franca Ind. Cochabamba en 6.1% y Aeropuerto Cochabamba en 1.2%

En los seis primeros meses de 2010, quince aduanas concentran el 84.8% de la recaudación ordinaria, según orden de importancia son: Interior Santa Cruz que recauda el 17.6%, Zona Franca Cial. Winner 10.7%, Interior La Paz 9.1%, Zona Franca Cial. La Paz 8.1%, Aeropuerto Viru Viru 6.9%, Interior Cochabamba 5.7%, Zona Franca Cial. Santa Cruz 4.9%, Aeropuerto El Alto 4.2%, Tambo Quemado 3.3%, Zona Franca Cial Puerto Aguirre 3.3%, Yacuiba 3.2%, Zona Franca Cial. Cochabamba 2.2%, Zona Franca Cial. Puerto Suárez 2%, Avaroa 1.9% y Villazón 1.7% de la recaudación ordinaria.

RECAUDACIÓN ORDINARIA SEGÚN TIPO DE ADMINISTRACIÓN ADUANERA
Enero a Junio de 2005 - 2010 (p)

(En miles de bolivianos)

Tipo de Administración	2005		2006		2007		2008		2009		2010	
	Ene-Jun	Ene-Jun	Ene-Jun	Ene-Jun	Ene-Jun	Ene-Jun	Ene-Jun	Ene-Jun	Ene-Jun	Ene-Jun	Ene-Jun	Ene-Jun
Total	1,650,803	2,200,115	2,480,896	3,206,645	2,643,655	3,241,242						
Interior	617,642	714,297	758,448	975,790	931,076	1,120,734						
Aeropuerto	205,731	240,487	257,973	291,533	253,995	372,435						
Frontera	269,319	380,058	367,688	469,993	398,792	460,926						
Zona Franca Comercial	540,763	642,940	758,546	984,829	964,796	1,104,331						
Zona Franca Industrial	16,214	221,081	336,661	483,054	93,463	181,400						
Postal	1,133	1,252	1,580	1,446	1,534	1,416						

Variación Porcentual con Relación a Similar Periodo del Año Anterior

Total	28.9	33.3	12.8	29.3	-17.6	22.6
Interior	39.1	15.6	6.2	28.7	-4.6	20.4
Aeropuerto	21.1	16.9	7.3	13.0	-12.9	46.6
Frontera	25.0	41.1	-3.3	27.8	-15.1	15.6
Zona Franca Comercial	20.3	18.9	18.0	29.8	-2.0	14.5
Zona Franca Industrial	1,875.5	1,263.5	52.3	43.5	-80.7	94.1
Postal	-9.7	10.5	26.1	-8.5	6.1	-7.7

Participación Porcentual

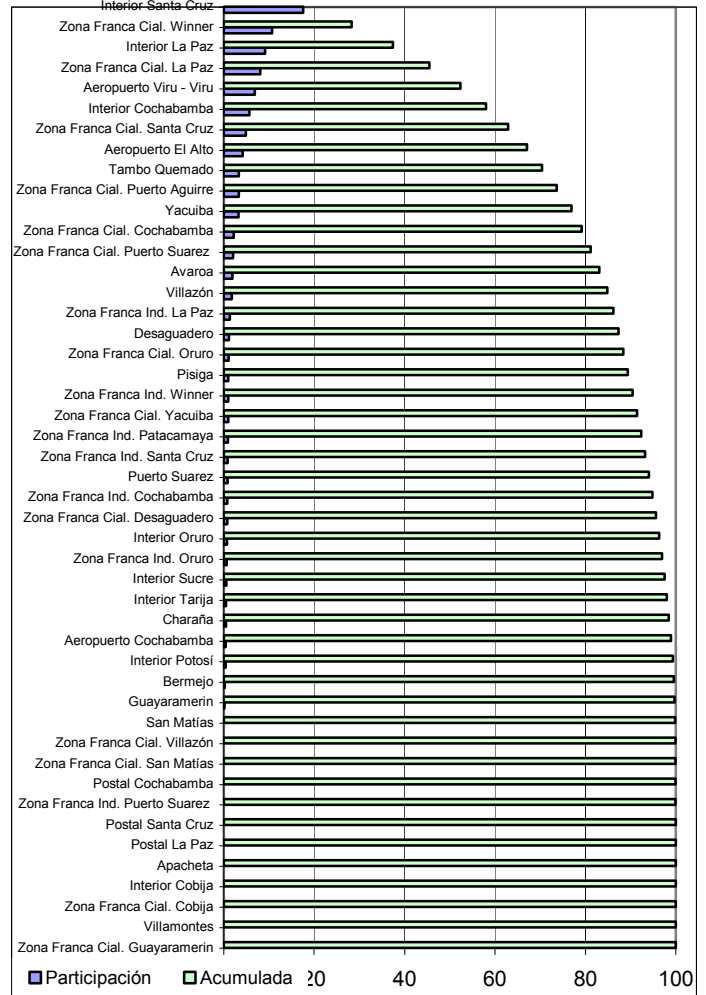
Total	100.0	100.0	100.0	100.0	100.0	100.0
Interior	37.4	32.5	30.6	30.4	35.2	34.6
Aeropuerto	12.5	10.9	10.4	9.1	9.6	11.5
Frontera	16.3	17.3	14.8	14.7	15.1	14.2
Zona Franca Comercial	32.8	29.2	30.6	30.7	36.5	34.1
Zona Franca Industrial	1.0	10.0	13.6	15.1	3.5	5.6
Postal	0.1	0.1	0.1	0.0	0.1	0.04

La información corresponde a la recaudación por importación según aduana de pago y no se refiere a la residencia del importador

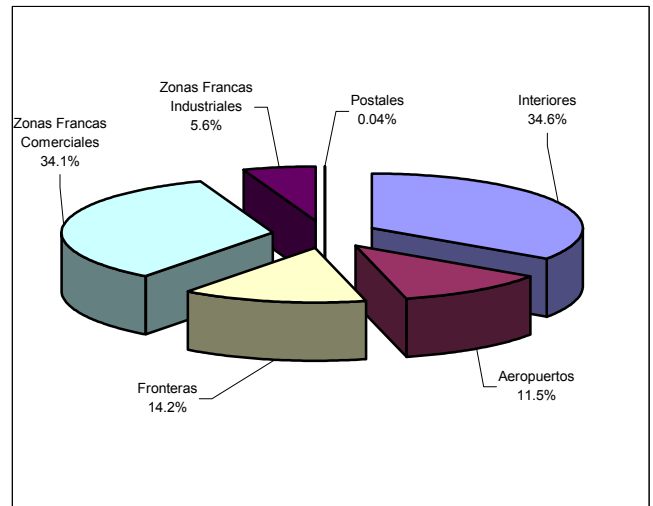
Por tipo de administración aduanera a junio de 2010 la recaudación ordinaria tiene el siguiente comportamiento: las zonas francas industriales crecen en 94.1%, las aduanas de aeropuerto crecen en 46.6%, las aduanas interiores en 20.4%, las aduanas de frontera crecen en 15.6% y las zonas francas comerciales en 14.5%. Por el contrario, las aduanas postales disminuyen en -7.7%.

En el mismo periodo de análisis se presenta la siguiente composición en cuanto a la recaudación ordinaria por tipo de administración aduanera: las aduanas interiores generan el 34.6%, las zonas francas comerciales recaudan el 34.1%, las aduanas de frontera el 14.2%, las aduanas de aeropuerto el 11.5%, las zonas francas industriales el 5.6% y las aduanas postales solamente el 0.04%.

Participación Porcentual en la Recaudación Ordinaria y Recaudación Ordinaria Acumulada Según Administración Aduanera
Enero a Junio de 2010 (p)



Participación Porcentual de la Recaudación Ordinaria por Tipo de Administración Aduanera, Enero a Junio de 2010 (p)

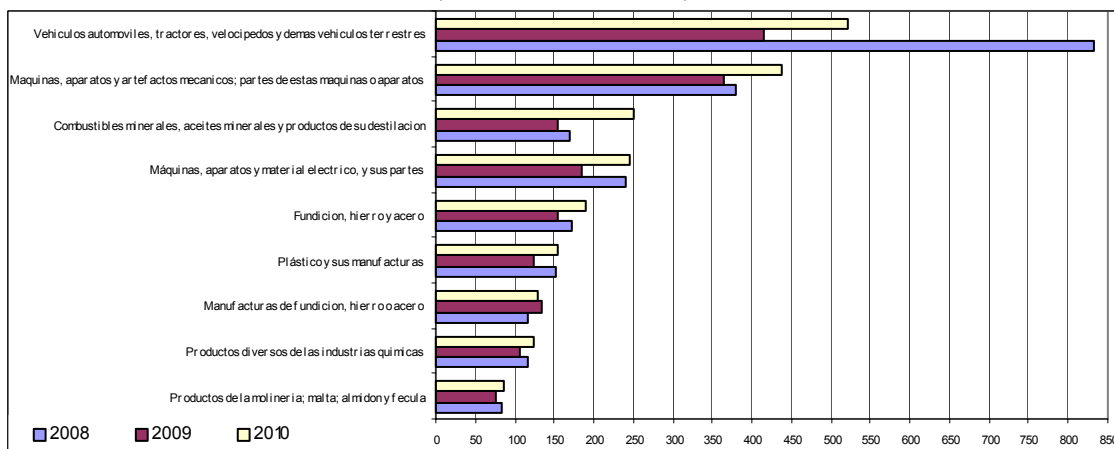


Recaudación Ordinaria según Capítulo de la NANDINA ⁷

Recaudación Ordinaria según Principal Capítulo de la NANDINA, Enero a Junio de 2007 - 2010 (p)

N°	Capítulo de la NANDINA	Miles de bolivianos				Participación %				Variación %		
		2007	2008	2009	2010	2007	2008	2009	2010	2008	2009	2010
		Ene-Jun	Ene-Jun	Ene-Jun	Ene-Jun	Ene-Jun	Ene-Jun	Ene-Jun	Ene-Jun	Ene-Jun	Ene-Jun	Ene-Jun
	Total	2,480,896	3,206,645	2,643,655	3,241,242	100.0	100.0	100.0	100.0	29.3	-17.6	22.8
87	Vehículos automotrices, tractores, velocípedos y demás vehículos terrestres, sus partes y accesorios	635,797	833,041	414,903	519,894	25.6	26.0	15.7	16.0	31.0	-50.2	25.3
84	Reactores nucleares, calderas, máquinas, aparatos y artefactos mecánicos; partes de estas máquinas o aparatos	313,685	378,629	364,756	437,506	12.6	11.8	13.8	13.5	20.7	-3.7	19.9
27	Combustibles minerales, aceites minerales y productos de su destilación; materias bituminosas; ceras minerales	72,444	170,113	153,919	251,685	2.9	5.3	5.8	7.8	134.8	-9.5	63.5
85	Máquinas, aparatos y material eléctrico, y sus partes; aparatos de grabación o reproducción de sonido, aparatos de grabación o reproducción de imagen y sonido en televisión, y las partes y accesorios de estos	171,558	240,028	184,345	245,246	6.9	7.5	7.0	7.6	39.9	-23.2	33.0
72	Fundición, hierro y acero	130,049	171,333	154,874	190,243	5.2	5.3	5.9	5.9	31.7	-9.6	22.8
39	Plástico y sus manufacturas	121,959	150,878	122,996	155,437	4.9	4.7	4.7	4.8	23.7	-18.5	26.4
38	Productos diversos de las industrias químicas	90,759	116,071	134,189	129,018	3.7	3.6	5.1	4.0	27.9	15.6	-3.9
73	Manufacturas de fundición, hierro o acero	78,499	115,899	107,241	122,969	3.2	3.6	4.1	3.8	47.6	-7.5	14.7
48	Papel y cartón; manufacturas de pasta de celulosa, de papel o cartón	67,384	82,600	76,015	85,144	2.7	2.6	2.9	2.6	22.6	-8.0	12.0
11	Productos de la molinería; malta; almidón y fécula; inulina; gluten de trigo	44,054	63,224	70,063	76,156	1.8	2.0	2.7	2.3	43.5	10.8	8.7
30	Productos farmacéuticos	55,281	54,000	49,744	72,501	2.2	1.7	1.9	2.2	-2.3	-7.9	45.7
90	Instrumentos y aparatos de óptica, fotografía o cinematografía, de medida, control o precisión; instrumentos y aparatos médicoquirúrgicos; partes y accesorios de estos instrumentos o aparatos	34,602	35,707	43,828	65,077	1.4	1.1	1.7	2.0	3.2	22.7	48.5
40	Caucho y sus manufacturas	62,220	67,725	51,957	62,506	2.5	2.1	2.0	1.9	8.8	-23.3	20.3
33	Aceites esenciales y resinoídes; preparaciones de perfumería, de tocador o de cosmética	38,898	49,607	45,839	57,410	1.6	1.5	1.7	1.8	27.5	-7.6	25.2
21	Preparaciones alimenticias diversas	28,527	46,296	30,999	46,582	1.1	1.4	1.2	1.4	62.3	-33.0	50.3
29	Productos químicos orgánicos	29,761	34,623	33,974	42,021	1.2	1.1	1.3	1.3	16.3	-1.9	23.7
94	Muebles; mobiliario médicoquirúrgico; artículos de cama y similares; aparatos de alumbrado no expresados ni comprendidos en otra parte; anuncios, letreros y placas indicadoras luminosas y artículos similares	12,816	16,491	18,750	34,407	0.5	0.5	0.7	1.1	28.7	13.7	83.5
32	Extractos curtiembres o tintóreos; taninos y sus derivados; pigmentos y demás materias colorantes; pinturas y barnices; mastiques; tintas	23,846	26,773	25,202	34,404	1.0	0.8	1.0	1.1	12.3	-5.9	36.5
64	Calzado, polainas y artículos análogos; partes de estos artículos	21,721	29,133	23,249	32,368	0.9	0.9	0.9	1.0	34.1	-20.2	39.2
55	Fibras sintéticas o artificiales discontinuas	34,030	34,602	23,521	30,759	1.4	1.1	0.9	0.9	1.7	-32.0	30.8
22	Bebidas, líquidos alcohólicos y vinagre	14,452	17,805	19,142	28,943	0.6	0.6	0.7	0.9	23.2	7.5	51.2
19	Preparaciones a base de cereales, harina, almidón, fécula o leche; productos de pastelería	24,457	23,420	23,804	27,344	1.0	0.7	0.9	0.8	-4.2	1.6	14.9
34	Jabón, agentes de superficie orgánicos, preparaciones para lavar, preparaciones lubricantes, ceras artificiales, ceras preparadas, productos de limpieza, velas y artículos similares, pastas para modelar, ceras	19,432	23,053	22,691	27,031	0.8	0.7	0.9	0.8	18.6	-1.6	19.1
28	Productos químicos inorgánicos; compuestos inorgánicos u orgánicos de los metales preciosos, de los elementos radiactivos, de metales de las tierras raras o de isótopos	19,114	26,495	27,348	24,809	0.8	0.8	1.0	0.8	38.6	3.2	-9.3
69	Productos cerámicos	10,557	13,956	14,667	23,572	0.4	0.4	0.6	0.7	32.2	5.1	60.7
82	Herramientas y útiles, artículos de cuchillería y cubiertos de mesa, de metal común; partes de estos artículos, de metal común	16,370	18,757	15,694	23,351	0.7	0.6	0.6	0.7	14.6	-16.3	48.8
70	Vidrio y sus manufacturas	12,612	16,195	18,870	19,580	0.5	0.5	0.7	0.6	28.4	16.5	3.8
61	Prendas y complementos (accesorios), de vestir, de punto	8,436	12,549	10,335	19,578	0.3	0.4	0.4	0.6	48.8	-17.6	89.4
31	Abonos	13,164	13,231	11,718	17,204	0.5	0.4	0.4	0.5	0.5	-11.4	46.8
	Resto	274,411	324,409	349,025	338,498	11.1	10.1	13.2	10.4	18.2	7.6	-3.0

Recaudación Ordinaria según Principal Capítulo de la NANDINA, Enero a Junio de 2008 - 2010 (p)
(En millones de bolivianos)



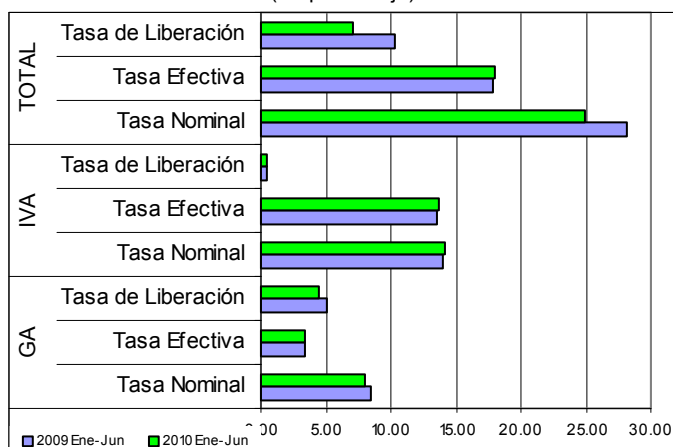
El incremento registrado a junio de 2010 en la recaudación por importación de mercaderías a nivel de capítulo de la NANDINA, se explica por el comportamiento de: la importación de Vehículos automotores y sus partes y accesorios que presenta recaudación de 519.9 millones de bolivianos, con tasa de variación de 25.3% respecto similar período de 2009, la importación de Máquinas y aparatos mecánicos y sus partes que presenta recaudación de 437.5 millones de bolivianos y tasa de variación de 19.9%; en tercer lugar está la importación de Combustibles minerales, aceites minerales y productos de su destilación con 251.7 millones de bolivianos de recaudación y tasa de variación de 63.5%; en cuarto lugar se encuentra la importación de Máquinas, aparatos y material eléctrico y sus partes con una recaudación de 245.2 millones de bolivianos y registra tasa de variación de 33%; en quinto lugar se encuentra la importación de productos de Fundición, hierro y acero que recauda 190.2 millones de bolivianos y tasa de variación de 22.8%, le sigue la importación de Plástico y sus manufacturas con una recaudación de 155.4 millones de bolivianos y tasa de crecimiento de 26.4%. Estos seis capítulos de la NANDINA concentran entre enero y junio de 2010, el 55.5% de la recaudación aduanera ordinaria.

Agregando a los seis capítulos anteriores la recaudación obtenida por la importación de Productos diversos de las industrias químicas con el 4%, la importación de Manufacturas de fundición, hierro o acero que representa el 3.8%, la importación de Papel y Cartón que representa el 2.6% y la importación de Productos de la molinería; malta; almidón y fécula; inulina; gluten de trigo que capta el 2.3%, se alcanza a cubrir el 68.3% de la recaudación aduanera ordinaria registrada a junio de 2010.

⁷ NANDINA, constituye la Nomenclatura Arancelaria Común de la Comunidad Andina y está basada en el Sistema Armonizado de designación y Codificación de Mercancías. El código numérico de la NANDINA está compuesto de ocho dígitos, los dos primeros identifican el Capítulo, los cuatro dígitos la Partida, los seis dígitos la Subpartida del Sistema Armonizado y los ocho dígitos la Subpartida Subregional. Las secciones agrupan capítulos de la NANDINA

Indicadores de Recaudación por Importaciones ⁸

**Tasa Efectiva, Tasa de Liberación y Tasa Nominal del GA e IVA
Enero a Junio de 2009 - 2010 (p)**
(En porcentaje)



La tasa efectiva de las recaudaciones por importación de mercaderías, a nivel general a junio de 2010 registra incremento en 0.14 puntos porcentuales, debido a que de una tasa de 17.84 registrada entre enero y junio de 2009 aumenta a 17.98 en similar período de 2010. La tasa efectiva del GA, IVA e ICE aumentan en 0.07, 0.04 y 0.03 respectivamente. Por el contrario la tasa efectiva del IEHD disminuye en 0.01 puntos porcentuales respectivamente.

En los seis primeros meses de 2010 la tasa de liberación del GA es de 4.48%, del IVA es 0.46%, del ICE es 0.04% y del IEHD es de 2.03%, aspecto que determina disminución en el GA en 0.6 puntos porcentuales, 0.03 puntos porcentuales en el IVA, 2.65 puntos porcentuales en el IEHD e incremento en 0.008 puntos porcentuales en el ICE. Este comportamiento implica se registre tasa de liberación a nivel general de 7%, con un disminución de 3.28 puntos porcentuales respecto a similar período de 2009.

La tasa nominal de las recaudaciones aduaneras a nivel general es de 24.98% a junio de 2010. El GA registró una tasa de 7.93%, el IVA 14.08%, el ICE 0.85% y el IEHD 2.12%. La tasa nominal del GA y el IEHD registra disminución de 0.53 y 2.66 puntos porcentuales respectivamente con relación a similar período de la gestión 2009. Por el contrario, la tasa nominal del IVA e ICE, registra incremento de 0.01 y 0.04 puntos porcentuales respectivamente.

**TASA EFECTIVA SEGÚN IMPUESTO
Enero a Junio de 2005 - 2010 (p)**
(En porcentaje)

Tipo de Impuesto	2005 Ene-Jun	2006 Ene-Jun	2007 Ene-Jun	2008 Ene-Jun	2009 Ene-Jun	2010 Ene-Jun
Total	18.71	18.88	19.42	18.53	17.84	17.98
GA	3.92	3.89	3.94	3.74	3.38	3.45
IVA	14.01	13.57	13.73	13.05	13.58	13.62
ICE	0.70	1.37	1.68	1.67	0.79	0.81
IEHD	0.08	0.05	0.06	0.06	0.10	0.09
Variación Absoluta						
Total	-0.70	0.17	0.54	-0.89	-0.69	0.14
GA	-0.48	-0.03	0.05	-0.20	-0.36	0.07
IVA	0.18	-0.45	0.17	-0.69	0.53	0.04
ICE	-0.38	0.67	0.32	-0.01	-0.89	0.03
IEHD	-0.02	-0.03	0.00	0.00	0.03	-0.01

**TASA DE LIBERACIÓN SEGÚN IMPUESTO
Enero a Junio de 2005 - 2010 (p)**
(En porcentaje)

Tipo de Impuesto	2005 Ene-Jun	2006 Ene-Jun	2007 Ene-Jun	2008 Ene-Jun	2009 Ene-Jun	2010 Ene-Jun
Total	3.67	3.97	3.29	3.62	10.28	7.00
GA	3.37	3.24	3.11	3.33	5.08	4.48
IVA	0.26	0.63	0.17	0.27	0.49	0.46
ICE	0.04	0.09	0.01	0.03	0.03	0.04
IEHD					4.68	2.03
Variación Absoluta						
Total	-0.41	0.30	-0.68	0.34	6.66	-3.28
GA	0.28	-0.13	-0.14	0.22	1.75	-0.60
IVA	-0.68	0.38	-0.46	0.10	0.22	-0.03
ICE	0.00	0.05	-0.08	0.02	0.00	0.008
IEHD					4.68	-2.65

**TASA NOMINAL SEGÚN IMPUESTO
Enero a Junio de 2005 - 2010 (p)**
(En porcentaje)

Tipo de Impuesto	2005 Ene-Jun	2006 Ene-Jun	2007 Ene-Jun	2008 Ene-Jun	2009 Ene-Jun	2010 Ene-Jun
Total	22.38	22.85	22.70	22.15	28.12	24.98
GA	7.29	7.14	7.05	7.07	8.46	7.93
IVA	14.27	14.20	13.90	13.32	14.06	14.08
ICE	0.74	1.46	1.69	1.70	0.82	0.85
IEHD	0.08	0.05	0.06	0.06	4.78	2.12
Variación Absoluta						
Total	-1.11	0.47	-0.15	-0.55	5.97	-3.14
GA	-0.21	-0.16	-0.09	0.02	1.39	-0.53
IVA	-0.50	-0.07	-0.30	-0.59	0.75	0.01
ICE	-0.38	0.72	0.24	0.01	-0.89	0.04
IEHD	-0.02	-0.03	0.00	0.00	4.72	-2.66

⁸ **Indicadores relacionados a la recaudación por importaciones:**

Tasa Efectiva: Muestra el porcentaje que representa la recaudación aduanera respecto del valor CIF de Importación.

$$\text{Tasa Efectiva} = \frac{\text{Recaudación pagada}}{\text{Importación}} * 100$$

Tasa de Liberación: Muestra el porcentaje que representa la recaudación liberada del pago de tributos respecto del valor CIF de importación.

$$\text{Tasa de Liberación} = \frac{\text{Recaudación liberada}}{\text{Importación}} * 100$$

Tasa Nominal: Muestra el porcentaje que representa la recaudación potencial respecto del valor CIF de Importación.

$$\text{Tasa Nominal} = \text{Tasa Efectiva} + \text{Tasa de liberación}$$

Consultas a:

ADUANA NACIONAL DE BOLIVIA - Unidad de Estudios Económicos y Estadística
Av. 20 de Octubre N° 2038 Teléfono 2152881 Fax 2116763 e-mail: gchavez@aduana.gov.bo