

Recaudación Total ¹ para el Tesoro General de la Nación

Al mes de agosto de 2010, la recaudación total acumulada por importación de mercancías registra incremento de 26.9% con relación a similar periodo de la gestión 2009, este crecimiento se explica por comportamiento registrado en la recaudación ordinaria durante el periodo enero a agosto de 2010, que representa el 100% de la recaudación total y muestra incremento de 26.9% respecto a similar período del año anterior, cabe destacar que se registra una recaudación de 978 millones de bolivianos más que la recaudación total acumulada registrada en los ocho primeros meses de 2009.

RECAUDACIÓN TOTAL, Enero a Agosto de 2005 - 2010 (p)

(En millones de bolivianos)

Recaudación	2005 Ene-Ago	2006 Ene-Ago	2007 Ene-Ago	2008 Ene-Ago	2009 Ene-Ago	2010 Ene-Ago
Recaudación Total	2,344.6	2,912.3	3,465.8	4,589.9	3,638.6	4,616.1
Recaudación Ordinaria	2,341.5	2,912.3	3,424.4	4,585.6	3,638.4	4,616.1
Recaudación Extraordinaria	3.1		41.4	4.3	0.2	

Variación Porcentual con Relación a Similar Periodo del Año Anterior

Recaudación Total	24.8	24.2	19.0	32.4	-20.7	26.9
Recaudación Ordinaria	35.5	24.4	17.6	33.9	-20.7	26.9
Recaudación Extraordinaria	-98.0			-89.6	-95.9	

Recaudación Ordinaria ²

RECAUDACIÓN ORDINARIA SEGÚN IMPUESTO

Enero a Agosto de 2005 - 2010 (p)

(En millones de bolivianos)

Impuesto	2005 Ene-Ago	2006 Ene-Ago	2007 Ene-Ago	2008 Ene-Ago	2009 Ene-Ago	2010 Ene-Ago
Total	2,341.5	2,912.3	3,424.4	4,585.6	3,638.4	4,616.1
GA	489.5	603.0	696.7	941.0	691.9	901.6
IVA	1,739.1	2,088.0	2,431.4	3,233.6	2,748.1	3,469.6
ICE	103.4	212.8	284.9	395.4	179.1	223.3
IEHD	9.5	8.5	11.4	15.6	19.3	21.5

Variación Porcentual con Relación a Similar Periodo del Año Anterior

Total	35.5	24.4	17.6	33.9	-20.7	26.9
GA	26.8	23.2	15.5	35.1	-26.5	30.3
IVA	36.2	20.1	16.4	33.0	-15.0	26.3
ICE	85.9	105.8	33.9	38.8	-54.7	24.7
IEHD	3.6	-10.5	33.5	37.3	24.0	11.5

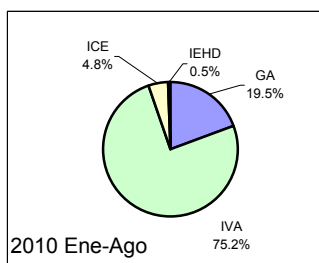
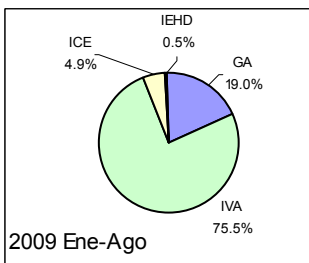
Participación Porcentual

Total	100.0	100.0	100.0	100.0	100.0	100.0
GA	20.9	20.7	20.3	20.5	19.0	19.5
IVA	74.3	71.7	71.0	70.5	75.5	75.2
ICE	4.4	7.3	8.3	8.6	4.9	4.8
IEHD	0.4	0.3	0.3	0.3	0.5	0.5

Participación en la Recaudación Ordinaria por Impuesto

Enero a Agosto de 2009 - 2010 (p)

(En porcentaje)



La recaudación ordinaria por importación de mercancías según impuesto registra el siguiente comportamiento: la recaudación del **Gravamen Arancelario (GA)** crece en 30.3%, el **Impuesto al Valor Agregado (IVA)** aumenta en 26.3%, el **Impuesto al Consumo Específico (ICE)** se incrementa en 24.7% y la recaudación del **Impuesto Especial a los Hidrocarburos y Derivados (IEHD)** crece en 11.5%. En cuanto a la participación porcentual de los impuestos respecto al total de recaudación ordinaria, se registran el siguiente comportamiento: el GA incrementa su participación de 19% registrado entre enero y agosto de 2009 a 19.5% en similar período de 2010. Por el contrario, la tasa de participación del IVA disminuye de 75.5% registrado de enero a agosto de 2009 a 75.2% en similar período de 2010. El ICE disminuye su participación de 4.9% registrado entre enero y agosto de 2009 a 4.8% en similar período de 2010. El IEHD, mantienen constante su tasa de participación en 0.5% registrado en los ocho primeros meses de 2009 y 2010.

La recaudación ordinaria en efectivo se incrementa en 23.7% y la recaudación ordinaria en valores crece en 91.1% en los ocho primeros meses de 2010. En el periodo de análisis la recaudación en efectivo representa el 93% del total recaudado.

RECAUDACIÓN ORDINARIA SEGUN TIPO DE PAGO

Enero a Agosto de 2005 - 2010 (p)

(En millones de bolivianos)

Recaudación	2005 Ene-Ago	2006 Ene-Ago	2007 Ene-Ago	2008 Ene-Ago	2009 Ene-Ago	2010 Ene-Ago
Recaudación Ordinaria	2,341.5	2,912.3	3,424.4	4,585.6	3,638.4	4,616.1
Recaudación en Efectivo	2,218.2	2,749.8	3,311.6	4,258.4	3,469.0	4,292.5
Recaudación en Valores	123.3	162.5	112.8	327.1	169.3	323.7

Variación Porcentual con Relación a Similar Periodo del Año Anterior

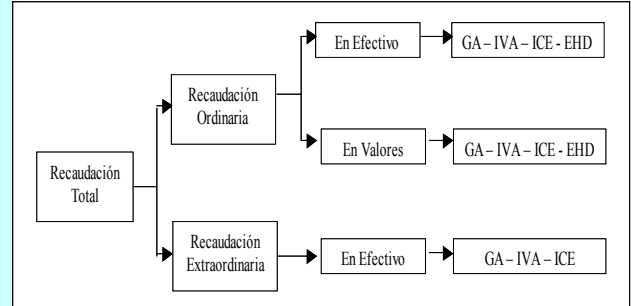
Recaudación Ordinaria	35.5	24.4	17.6	33.9	-20.7	26.9
Recaudación en Efectivo	31.9	24.0	20.4	28.6	-18.5	23.7
Recaudación en Valores	165.4	31.8	-30.6	190.0	-48.2	91.1

Participación Porcentual

Recaudación Ordinaria	100.0	100.0	100.0	100.0	100.0	100.0
Recaudación en Efectivo	94.7	94.4	96.7	92.9	95.3	93.0
Recaudación en Valores	5.3	5.6	3.3	7.1	4.7	7.0

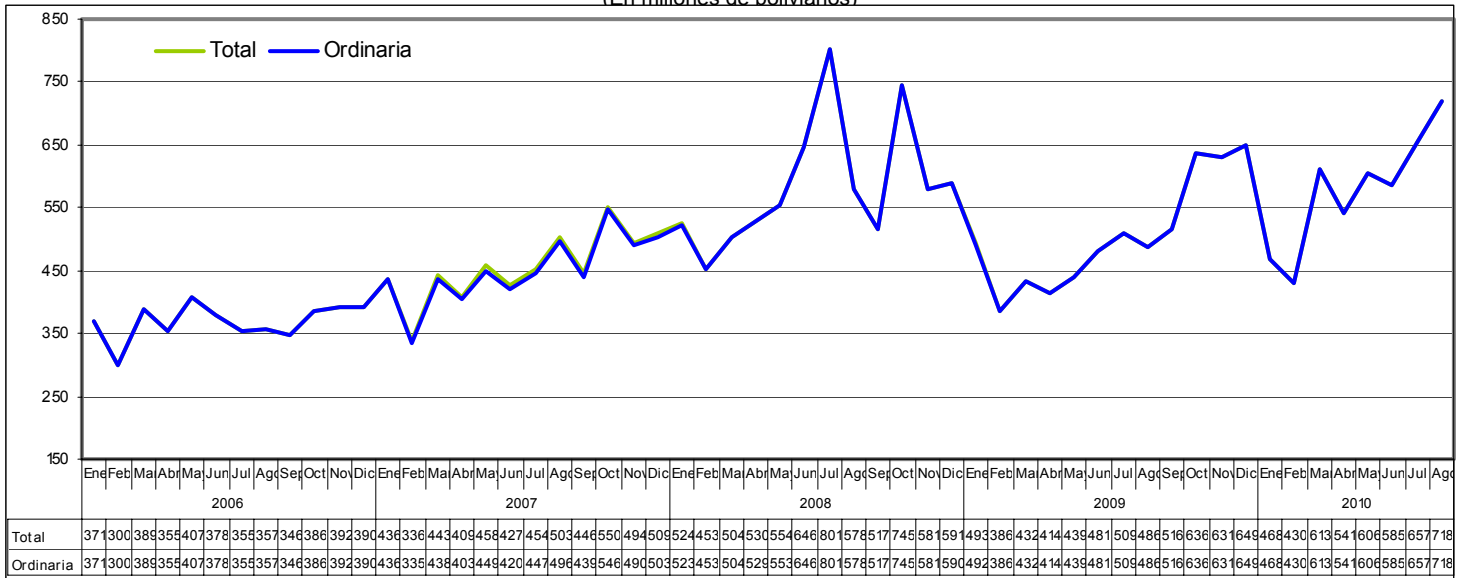
¹ **Recaudación Total**, es la recaudación obtenida del pago de tributos por importaciones regulares de mercancías y la recaudación obtenida a partir de la implementación de programas eventuales de regularización impositiva. Se cuantifica para los siguientes tipos de tributos: Gravamen Arancelario (GA), Impuesto al Valor Agregado (IVA), Impuesto al Consumo Específico (ICE) e Impuesto Especial a los Hidrocarburos y Derivados (IEHD).

² **Recaudación Ordinaria**, es la recaudación obtenida del pago de tributos por importaciones regulares de mercancías, cuantificadas según tipo de impuesto y tipo de pago, es decir, pagados en efectivo ó pagados mediante la presentación certificados valorados.

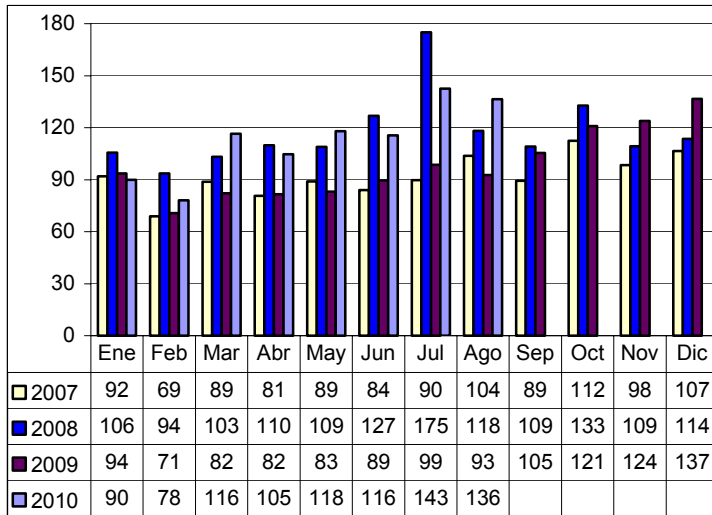


Recaudaciones por Importación

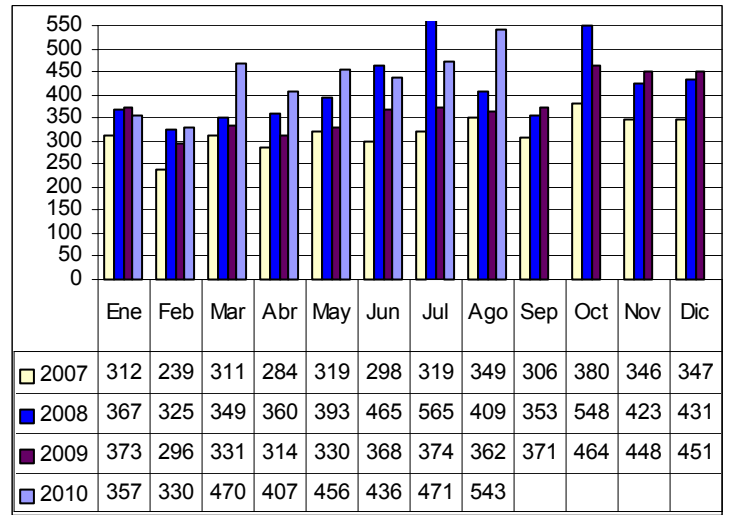
Recaudación Total y Ordinaria Según Año y Mes, 2006 – 2010 (p)
(En millones de bolivianos)



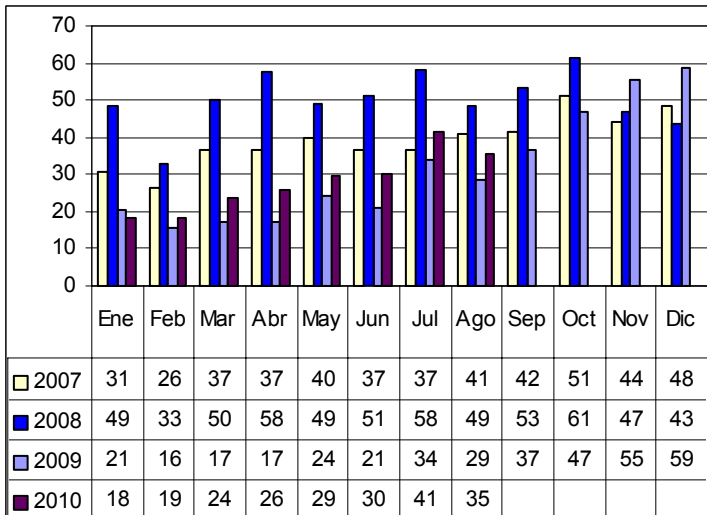
Recaudación Ordinaria del GA, 2007 – 2010 (p)
(En millones de bolivianos)



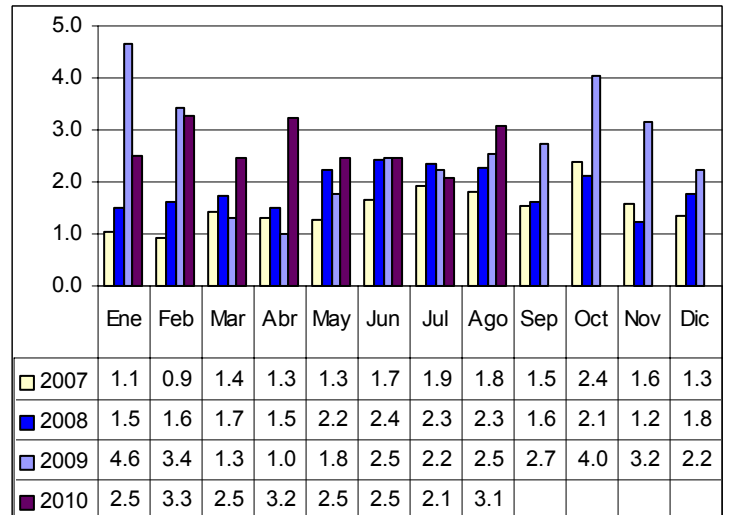
Recaudación Ordinaria del IVA, 2007 – 2010 (p)
(En millones de bolivianos)



Recaudación Ordinaria del ICE, 2007 – 2010 (p)
(En millones de bolivianos)

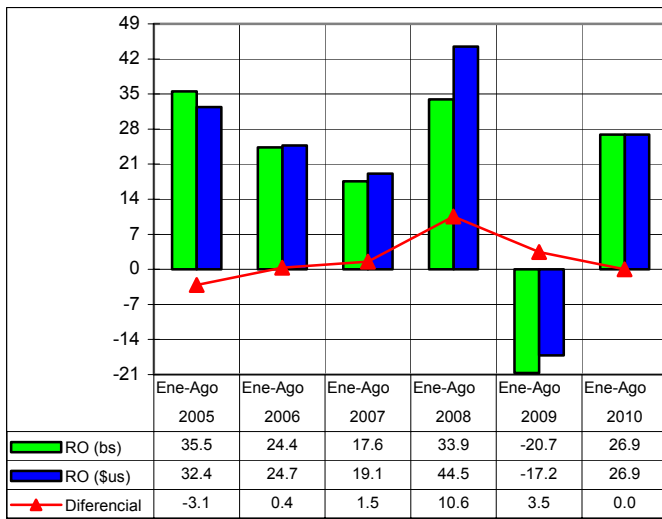


Recaudación Ordinaria del IEHD, 2007 – 2010 (p)
(En millones de bolivianos)



Recaudación Total en dólares americanos³

Tasa de Variación de la Recaudación Ordinaria en bolivianos y dólares americanos Enero a Agosto de 2005 – 2010 (p)
(En porcentaje)



RECAUDACIÓN TOTAL, Enero a Agosto de 2005 - 2010 (p)
(En millones de dólares americanos)

Recaudación	2005 Ene-Ago	2006 Ene-Ago	2007 Ene-Ago	2008 Ene-Ago	2009 Ene-Ago	2010 Ene-Ago
Recaudación Total	289.8	361.0	435.2	621.8	514.6	652.9
Recaudación Ordinaria	289.4	361.0	430.0	621.3	514.6	652.9
Recaudación Extraordinaria	0.4		5.2	0.6	0.0	
Variación Porcentual con Relación a Similar Periodo del Año Anterior						
Recaudación Total	22.0	24.6	20.5	42.9	-17.2	26.9
Recaudación Ordinaria	32.4	24.7	19.1	44.5	-17.2	26.9
Recaudación Extraordinaria	-98.0			-88.9	-95.7	

La recaudación ordinaria en bolivianos registra incremento de 26.9% y la recaudación ordinaria expresada en dólares americanos registra la misma tasa de crecimiento, aspecto que se explica por que el tipo de cambio se ha mantenido constante en los periodos de 2009 y 2010.

En los ocho primeros meses de 2010 la recaudación ordinaria alcanza a 652.9 millones de dólares, es decir 138 millones de dólares más que en similar periodo de la gestión 2009.

La gráfica muestra el impacto de la variación del tipo de cambio en las recaudaciones aduaneras, determinando la existencia de un diferencial negativo de hasta 3.1 puntos porcentuales registrado en similar periodo de 2005 y con un diferencial de cero a agosto de 2010.

Recaudación Extraordinaria⁴

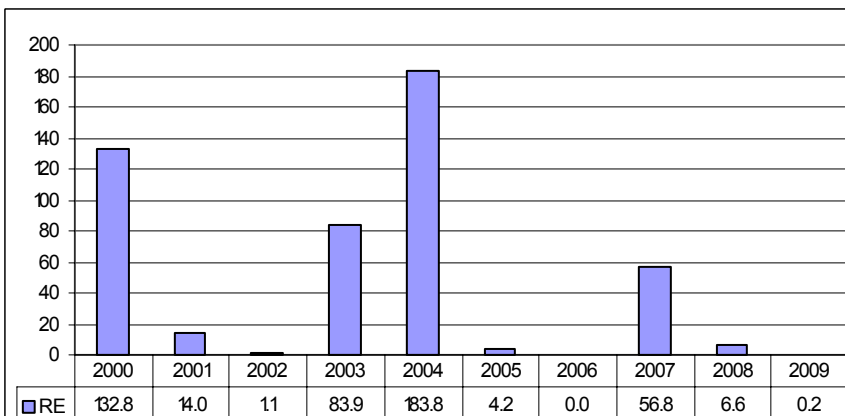
RECAUDACIÓN EXTRAORDINARIA SEGÚN IMPUESTO, 2000 - 2009
(En millones de bolivianos)

Impuesto	2000	2001	2002	2003	2004	2005	2006	2007	2008	2009
Total	132.8	14.0	1.1	83.9	183.8	4.2		56.8	6.6	0.2
GA	27.9	3.1	0.4	20.4	45.2	1.0		12.4	1.4	0.0
IVA	56.4	7.6	0.7	34.0	80.2	2.2		23.1	2.6	0.1
ICE	48.6	3.3	0.1	28.7	58.0	0.9		21.3	2.6	0.1
IEHD				0.8	0.4					

Participación Porcentual

	2000	2001	2002	2003	2004	2005	2006	2007	2008	2009
Total	100.0	100.0	100.0	100.0	100.0	100.0		100.0	100.0	100.0
GA	21.0	21.9	32.5	24.3	24.6	24.6		21.7	21.0	21.4
IVA	42.5	54.4	58.2	40.5	43.6	52.8		40.7	39.1	40.1
ICE	36.6	23.7	9.3	34.2	31.6	22.6		37.5	39.9	38.6
IEHD				0.9	0.2					

Recaudación Extraordinaria, 2000 – 2009
(En millones de bolivianos)



Mediante Decreto Supremo 25575 y Decreto Supremo 25801 se efectuó entre el 05/11/99 al 31/08/00 el primer Programa de Regularización del periodo 2000 al 2009, posteriormente mediante Ley 2152 y en el periodo 23/11/00 al 28/02/01 se realizó un segundo programa de regularización.

Mediante Ley 2332 del 08/02/02 al 09/09/02 se efectuó un tercer programa. En la gestión 2003 se inició el programa de más larga duración a partir de la Ley 2492, Decreto Supremo 27352, Ley 2647 y Decreto Supremo 27627, este programa se realizó en el periodo 08/09/03 al 30/09/05, en el mismo no solamente se regularizaron vehículos automotores sino también otras mercancías que habían ingresado ilegalmente.

En la gestión 2006 no se implementó ningún programa eventual de regularización.

Finalmente, mediante Ley 3467 de 12-09-2006 y reglamentada por el Decreto Supremo 28963 de 06-12-2006 se efectuó a partir de enero de 2007 hasta febrero de 2009, el último programa de regularización del periodo de análisis.

Analizando los años comprendidos en el periodo 2000 a 2009, se observa que en la gestión 2004 se registro la mayor recaudación extraordinaria con 183.8 millones de bolivianos, en segundo lugar esta la recaudación extraordinaria de la gestión 2000 con 132.8 millones de bolivianos, mientras que la recaudación extraordinaria obtenida en la gestión 2009 es la menor del periodo, debido a que el programa de regularización estaba en su etapa final.

³ **Recaudación Total en dólares americanos**, considera el tipo de cambio oficial de venta del dólar americano proporcionado por el Banco Central de Bolivia, vigente a la fecha de aceptación de la declaración de mercancías y que la ANB actualiza semanalmente.

⁴ **Recaudación Extraordinaria**, es la recaudación obtenida por el pago de tributos a partir de la implementación de programas de regularización impositiva.

Recaudación Ordinaria según Departamento ⁵

RECAUDACIÓN ORDINARIA SEGÚN DEPARTAMENTO

Enero a Agosto de 2005 - 2010 (p)

(En miles de bolivianos)

Departamento	2005	2006	2007	2008	2009	2010
	Ene-Ago	Ene-Ago	Ene-Ago	Ene-Ago	Ene-Ago	Ene-Ago
Total	2,341,540	2,912,309	3,424,390	4,585,580	3,638,376	4,616,114
Chuquisaca	9,254	9,404	20,541	14,795	12,395	22,856
La Paz	627,670	759,063	879,277	1,256,487	909,835	1,267,830
Oruro	193,289	242,270	285,890	406,972	270,092	296,105
Cochabamba	250,860	366,818	479,688	591,116	378,934	423,882
Potosí	76,702	160,164	201,271	172,507	183,621	179,304
Tarija	216,229	187,549	149,346	248,644	159,262	210,773
Santa Cruz	962,941	1,183,695	1,405,454	1,893,616	1,719,308	2,209,054
Beni	4,478	3,320	2,096	837	4,912	6,116
Pando	118	27	826	604	18	194

Variación Porcentual con Relación a Similar Periodo del Año Anterior

Total	35.5	24.4	17.6	33.9	-20.7	26.9
Chuquisaca	100.1	1.6	118.4	-28.0	-16.2	84.4
La Paz	31.4	20.9	15.8	42.9	-27.6	39.3
Oruro	37.7	25.3	18.0	42.4	-33.6	9.6
Cochabamba	58.3	46.2	30.8	23.2	-35.9	11.9
Potosí	79.9	108.8	25.7	-14.3	6.4	-2.4
Tarija	80.0	-13.3	-20.4	66.5	-35.9	32.3
Santa Cruz	23.4	22.9	18.7	34.7	-9.2	28.5
Beni	25.7	-25.9	-36.9	-60.1	486.7	24.5
Pando	1,716.0	-77.5	3,016.8	-26.9	-97.1	1,007.0

Participación Porcentual

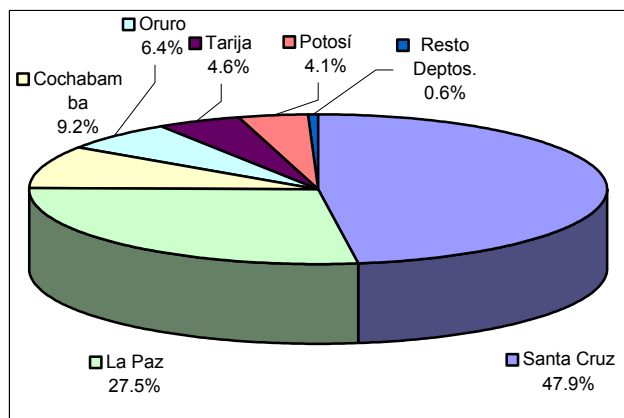
Total	100.0	100.0	100.0	100.0	100.0	100.0
Chuquisaca	0.4	0.3	0.6	0.3	0.3	0.5
La Paz	26.8	26.1	25.7	27.4	25.0	27.5
Oruro	8.3	8.3	8.3	8.9	7.4	6.4
Cochabamba	10.7	12.6	14.0	12.9	10.4	9.2
Potosí	3.3	5.5	5.9	3.8	5.0	3.9
Tarija	9.2	6.4	4.4	5.4	4.4	4.6
Santa Cruz	41.1	40.6	41.0	41.3	47.3	47.9
Beni	0.2	0.1	0.1	0.0	0.1	0.1
Pando	0.0	0.0	0.0	0.0	0.0	0.0

La información corresponde a la recaudación por importación según aduana de pago y no se refiere a la residencia del importador

La recaudación ordinaria acumulada a agosto de 2010 según departamento presenta aumento en el pago de tributos en administraciones de aduana de Chuquisaca en 84.4%, La Paz en 39.3%, Tarija en 32.3%, Santa Cruz en 28.5%, Cochabamba en 11.9% y Oruro en 9.6% Pando y Beni, también registran crecimiento de 1.007% y 46.7% respectivamente. Por el contrario, el departamento de Potosí disminuye los ingresos por recaudación en -2.4%.

El departamento de Santa Cruz recauda el 47.9% del total de las recaudaciones ordinarias, La Paz el 27.5%, Cochabamba 9.2%, Oruro 6.4%, Tarija 4.6% y Potosí 3.9%, concentrando estos seis departamentos el 99.4% de las recaudaciones ordinarias entre enero y agosto de 2010. Las administraciones de aduana que se encuentran en los departamentos de Chuquisaca, Beni y Pando concentran solamente el 0.6% de las recaudaciones ordinarias.

Estructura Porcentual de Recaudación Ordinaria por Departamento Enero a Agosto de 2010 (p)

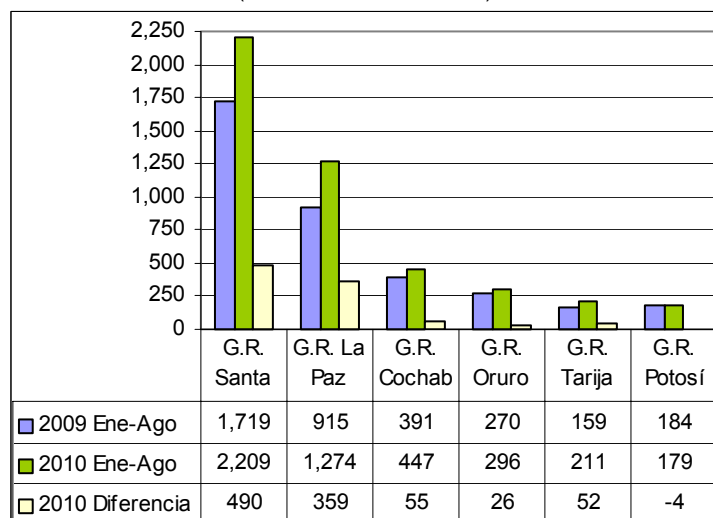


Recaudación Ordinaria según Gerencia Regional ⁶ y Aduana

Recaudación Ordinaria Según Gerencia Regional

Enero a Agosto de 2009 - 2010 (p)

(En millones de bolivianos)



A agosto de 2010, la recaudación ordinaria según Gerencia Regional presenta el siguiente comportamiento: la Gerencia Regional La Paz crece en 39.3%, la Gerencia Regional Tarija en 32.3%, la recaudación de la Gerencia Santa Cruz aumenta en 28.5%, Gerencia Regional Cochabamba en 14.2% y Gerencia Oruro en 9.6%, mientras que la Gerencia Regional Potosí disminuye en -2.4% la recaudación acumulada a agosto de 2010. La Gerencia Regional de Santa Cruz concentra el 47.9% de la recaudación acumulada a agosto de 2010, la Gerencia Regional La Paz el 27.6% y la Gerencia Cochabamba el 9.7%, representando las tres gerencias el 85.1% de la recaudación a agosto de 2010.

La diferencia de 978 millones de bolivianos registrada entre la recaudación acumulada a agosto de 2010 respecto a la recaudación acumulada a agosto de 2009, según Gerencia Regional muestra lo siguiente: la Gerencia Regional de Santa Cruz registra una diferencia de 490 millones de bolivianos entre la recaudación acumulada a agosto de 2010 respecto a la recaudación en similar periodo de 2009, le sigue la Gerencia La Paz con un diferencial de 359 millones de bolivianos y en tercer lugar se encuentra la Gerencia Cochabamba con 55 millones de bolivianos.

⁵ La Recaudación según Departamento, es aquella obtenida a partir de la agregación de la recaudación según aduana de pago en el ámbito geográfico departamental, la cual no considera la residencia del importador.

⁶ La Recaudación según Gerencia Regional, es aquella obtenida a partir de la agregación de la recaudación según aduana de pago en el ámbito administrativo de la Aduana Nacional, la cual no considera la residencia del importador.

Recaudaciones por Importación

5

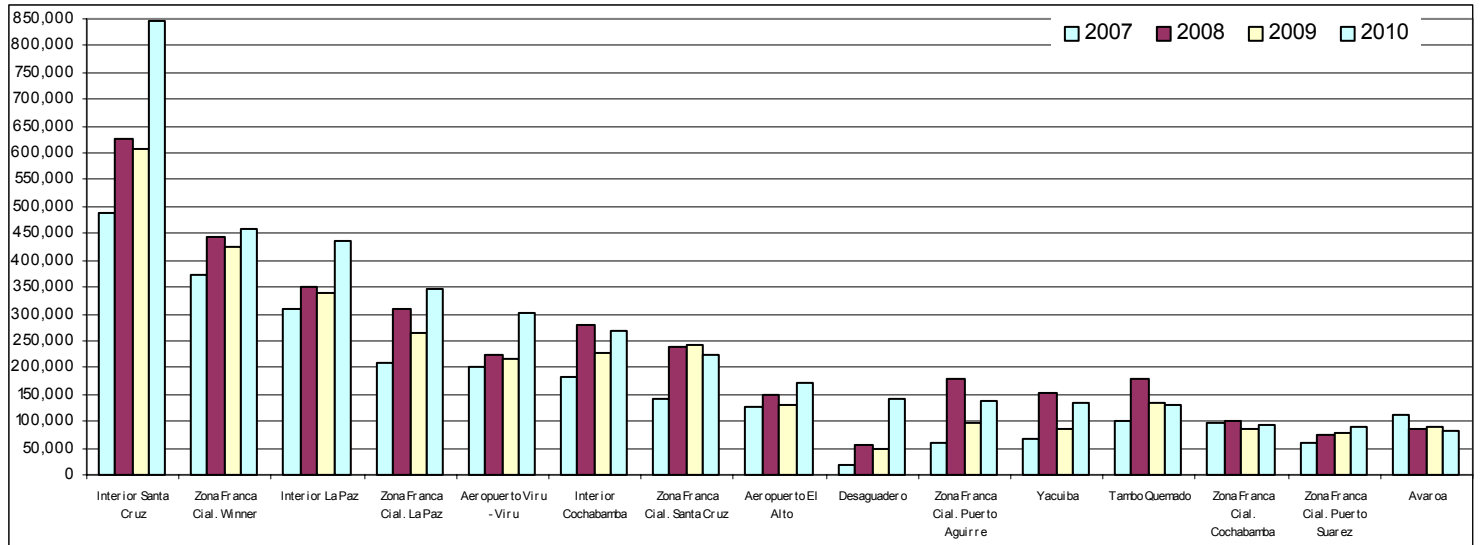
RECAUDACIÓN ORDINARIA SEGÚN GERENCIA REGIONAL Y ADMINISTRACIÓN DE ADUANA, Enero a Agosto de 2005 - 2010 (p)

Gerencia Regional Administración de Aduana	Miles de bolivianos						Variación Porcentual						Participación Porcentual					
	2005	2006	2007	2008	2009	2010	2005	2006	2007	2008	2009	2010	2005	2006	2007	2008	2009	2010
	Ene-Ago	Ene-Ago	Ene-Ago	Ene-Ago	Ene-Ago	Ene-Ago	Ene-Ago	Ene-Ago	Ene-Ago	Ene-Ago	Ene-Ago	Ene-Ago	Ene-Ago	Ene-Ago	Ene-Ago	Ene-Ago	Ene-Ago	Ene-Ago
Total	2,341,540	2,912,127	3,424,390	4,585,580	3,638,376	4,616,114	35.3	24.4	17.6	33.9	-20.7	26.9	100.0	100.0	100.0	100.0	100.0	100.0
GERENCIA DE LA PAZ	632,267	762,409	882,199	1,257,928	914,765	1,274,140	31.3	20.6	15.7	42.6	-27.3	39.3	27.0	26.2	25.8	27.4	25.1	27.6
Interior La Paz	294,736	303,511	310,279	350,715	339,481	436,481	28.3	3.0	2.2	13.0	-3.2	28.6	12.6	10.4	9.1	7.6	9.3	9.5
Aeropuerto El Alto	124,029	117,649	128,235	148,017	128,728	173,176	30.3	-5.1	9.0	15.4	-13.0	34.5	5.3	4.0	3.7	3.2	3.5	3.8
Zona Franca Cial. La Paz	147,320	171,402	207,938	311,179	266,103	347,329	19.1	16.3	21.3	49.6	-14.5	30.5	6.3	5.9	6.1	6.8	7.3	7.5
Charaña	20,565	20,543	27,186	41,809	22,307	26,085	35.8	-0.1	32.3	53.8	-46.6	16.9	0.9	0.7	0.8	0.9	0.6	0.6
Zona Franca Ind. La Paz	23,313	99,413	136,307	202,131	53,158	67,334	3,824.5	326.4	37.1	48.3	-73.7	26.7	1.0	3.4	4.0	4.4	1.5	1.5
Guayaramerin	4,478	3,084	1,997	589	4,890	6,097	46.6	-31.1	-35.2	-70.5	730.0	24.7	0.2	0.1	0.1	0.0	0.1	0.1
Desaguadero	6,588	13,062	17,575	57,012	47,825	141,693	20.3	98.3	34.5	224.4	-16.1	196.3	0.3	0.4	0.5	1.2	1.3	3.1
Zona Franca Cial. Desaguadero	10,091	18,258	23,402	34,633	30,063	28,820	36.5	80.9	28.2	48.0	-13.2	-4.1	0.4	0.6	0.7	0.8	0.8	0.6
Interior Cobija						91												0.0
Zona Franca Cial. Cobija	118	27	826	604	18	102	1,716.0	-77.5	3,016.8	-26.9	-97.1	484.4	0.0	0.0	0.0	0.0	0.0	0.0
Postal La Paz	457	366	463	525	565	529	-20.6	-19.9	26.5	13.3	7.6	-6.4	0.0	0.0	0.0	0.0	0.0	0.0
Zona Franca Cial. Guayaramerin		236	99	248	22	19			-58.0	149.9	-91.1	-15.2	0.0	0.0	0.0	0.0	0.0	0.0
Zona Franca Ind. Patacamaya	569	14,857	27,890	110,466	21,605	46,384		2,509.7	87.7	296.1	-80.4	114.7	0.0	0.5	0.8	2.4	0.6	1.0
GERENCIA DE URURO	193,289	242,270	285,890	406,972	270,092	296,105	35.2	25.3	18.0	42.4	-33.6	9.6	8.3	8.3	8.3	8.9	7.4	6.4
Interior Oruro	25,825	23,193	23,986	41,364	23,192	37,035	68.3	-10.2	3.4	72.4	-43.9	59.7	1.1	0.8	0.7	0.9	0.6	0.8
Zona Franca Cial. Oruro	17,020	17,986	27,095	41,950	36,526	47,505	20.0	5.7	50.6	54.8	-12.9	30.1	0.7	0.6	0.8	0.9	1.0	1.0
Zona Franca Ind. Oruro	5,272	39,207	70,822	98,468	32,589	34,639		643.7	80.6	39.0	-66.9	6.3	0.2	1.3	2.1	2.1	0.9	0.8
Tambo Quemado	116,861	117,747	101,879	178,617	135,086	131,834	67.1	0.8	-13.5	75.3	-24.4	-2.4	5.0	4.0	3.0	3.9	3.7	2.9
Pisiga	28,311	44,136	62,108	46,573	42,699	45,092	-30.7	55.9	40.7	-25.0	-8.3	5.6	1.2	1.5	1.8	1.0	1.2	1.0
GERENCIA DE POTOSI	76,702	160,164	201,271	172,507	183,621	179,304	79.9	108.8	25.7	-14.3	6.4	-2.4	3.3	5.5	5.9	3.8	5.0	3.9
Interior Potosí	27,049	5,630	25,246	18,556	23,229	19,646	914.2	-79.2	348.4	-26.5	25.2	-15.4	1.2	0.2	0.7	0.4	0.6	0.4
Avaroa	4,316	104,628	112,012	85,509	89,203	80,530		2,324.1	7.1	-23.7	4.3	-9.7	0.2	3.6	3.3	1.9	2.5	1.7
Apacheta		242	341	312	121	138		41.3	-8.6	-61.3	14.2		0.0	0.0	0.0	0.0	0.0	0.0
Villazón	43,618	48,151	60,832	62,567	67,864	75,467	10.3	10.4	26.3	2.9	8.5	11.2	1.9	1.7	1.8	1.4	1.9	1.6
Zona Franca Cial. Villazón	1,719	1,514	2,839	5,564	3,204	3,523	306.9	-11.9	87.5	96.0	-42.4	9.9	0.1	0.1	0.1	0.1	0.1	0.1
GERENCIA DE COCHABAMBA	260,113	376,222	500,229	605,912	391,329	446,738	59.5	44.6	33.0	21.1	-35.4	14.2	11.1	12.9	14.6	13.2	10.8	9.7
Interior Cochabamba	134,433	169,797	183,232	280,893	226,691	267,171	69.6	26.3	7.9	53.3	-19.3	17.9	5.7	5.8	5.4	6.1	6.2	5.8
Zona Franca Cial. Cochabamba	61,851	75,436	96,397	102,190	84,584	92,492	1.2	22.0	27.8	6.0	-17.2	9.3	2.6	2.6	2.8	2.2	2.3	2.0
Zona Franca Ind. Cochabamba	29,042	100,446	175,621	186,869	47,262	43,539	7,441.8	245.9	74.8	6.4	-74.7	-7.9	1.2	3.4	5.1	4.1	1.3	0.9
Aeropuerto Cochabamba	24,855	20,198	23,214	20,033	19,281	19,941	45.4	-18.7	14.9	-13.7	-3.8	3.4	1.1	0.7	0.7	0.4	0.5	0.4
Interior Sucre	9,254	9,404	20,541	14,795	12,395	22,856	100.1	1.6	118.4	-28.0	-16.2	84.4	0.4	0.3	0.6	0.3	0.3	0.5
Postal Cochabamba	679	941	1,224	1,132	1,116	739	9.1	38.6	30.0	-7.5	-1.4	-33.8	0.0	0.0	0.0	0.0	0.0	0.0
GERENCIA DE SANTA CRUZ	962,941	1,183,695	1,405,454	1,893,616	1,719,308	2,209,054	23.4	22.9	18.7	34.7	-9.2	28.5	41.1	40.6	41.0	41.3	47.3	47.9
Interior Santa Cruz	326,256	407,705	489,146	627,524	607,231	846,111	21.3	25.0	20.0	28.3	-3.2	39.3	13.9	14.0	14.3	13.7	16.7	18.3
Zona Franca Cial. Santa Cruz	121,093	131,561	140,035	239,875	240,778	221,924	7.9	8.6	6.4	71.3	0.4	-7.8	5.2	4.5	4.1	5.2	6.6	4.8
Aeropuerto Viru - Viru	136,549	169,954	202,716	223,899	216,689	301,354	17.7	24.5	19.3	10.4	-3.2	39.1	5.8	5.8	5.9	4.9	6.0	6.5
Zona Franca Cial. Puerto Suarez	41,113	40,253	59,314	73,128	76,751	88,726	-21.7	-2.1	47.4	23.3	5.0	15.6	1.8	1.4	1.7	1.6	2.1	1.9
Zona Franca Ind. Puerto Suarez				77	831	873						974.9				0.0	0.0	0.0
Puerto Suarez	24,880	12,439	28,128	31,844	20,498	40,793	-8.0	-50.0	126.1	13.2	-35.6	99.0	1.1	0.4	0.8	0.7	0.6	0.9
Zona Franca Cial. Puerto Aguirre	40,013	63,832	58,577	180,194	98,548	137,512	37.7	59.5	-8.2	207.6	-45.3	39.5	1.7	2.2	1.7	3.9	2.7	3.0
San Matías	3,805	1,201	2,212	6,409	4,085	4,469	1,313.9	-68.4	84.1	189.7	-36.2	9.4	0.2	0.0	0.1	0.1	0.1	0.1
Zona Franca Cial. San Matías				2,403	5,671	1,342						136.0				0.1	0.2	0.0
Postal Santa Cruz	440	410	594	257	229	668	-7.6	-6.9	44.9	-56.8	-10.7	191.7	0.0	0.0	0.0	0.0	0.0	0.0
Zona Franca Cial. Winner	261,601	312,424	371,197	444,709	426,603	459,816	50.4	19.4	18.8	19.8	-4.1	7.8	11.2	10.7	10.8	9.7	11.7	10.0
Zona Franca Ind. Winner	4,160	38,934	49,567	55,589	17,407	48,165		835.8	27.3	12.1	-68.7	176.7	0.2	1.3	1.4	1.2	0.5	1.0
Zona Franca Ind. Santa Cruz	3,030	4,984	3,968	7,710	3,986	57,302		64.5	-20.4	94.3	-48.3	1,337.4	0.1	0.2	0.1	0.2	0.1	1.2
GERENCIA DE TARIJA	216,229	187,367	149,346	248,644	159,262	210,773	80.0	-13.3	-20.3	66.5	-35.9	32.3	9.2	6.4	4.4	5.4	4.4	4.6
Yacuiba	115,910	100,651	67,690	152,330	85,642	133,611	50.5	-13.2	-32.7	125.0	-43.8	56.0	5.0	3.5	2.0	3.3	2.4	2.9
Interior Tarija	45,764	28,798	20,227	22,308	20,137	21,757	474.7	-37.1	-29.8	10.3	-9.7	8.0	2.0	1.0	0.6	0.5	0.6	0.5
Bermejo	17,026	18,681	16,588	26,814	16,613	10,005	106.7	9.7	-11.2	61.7	-38.0	-39.8	0.7	0.6	0.5	0.6	0.5	0.2
Zona Franca Cial. Yacuiba	37,528	39,237	44,648	46,977	36,724	45,303	39.4	4.6	13.8	5.2	-21.8	23.4	1.6	1.3	1.3	1.0	1.0	1.0
Villamontes			194	215	146	97				10.5	-32.0	-33.7			0.0	0.0	0.0	0.0

La información corresponde a la recaudación por importación según aduana de pago y jurisdicción geográfica de la Gerencia Regional

Recaudaciones por Importación

Recaudación Ordinaria Según Principales Administraciones Aduaneras, Enero a Agosto de 2007 – 2010 (p)
(En miles de bolivianos)



La recaudación ordinaria en la Gerencia Regional La Paz presenta incremento en las aduanas de: Desaguadero en 196.3%, Zona Franca Ind. Patacamaya en 114.7%, Aeropuerto El Alto 34.5%, Zona Franca Cial. La Paz 30.5%, Interior La Paz en 28.6%, Zona Franca Ind. La Paz 26.7%, Guayaramerin en 24.7%, Charaña en 16.9% y Zona Franca Cial. Cobija en 484.4%.

El incremento de la recaudación en la Gerencia Regional Tarija se explica por el crecimiento registrado en las aduanas de Yacuiba en 56%, Zona Franca Cial. Yacuiba en 23.4% e Interior Tarija en 8%.

La Gerencia Regional Santa Cruz presenta incremento en la recaudación en las aduanas de: Zona Franca Ind. Santa Cruz en 1.337.4%, Postal Santa Cruz en 191.7%, Zona Franca Ind. Winner en 176.7%, Puerto Suárez en 99%, Zona Franca Cial. Puerto Aguirre en 39.5%, Interior Santa Cruz en 39.3%, Aeropuerto Viru Viru en 39.1%, Zona Franca Cial. Puerto Suárez 15.6%, San Matías en 9.4%, Zona Franca Cial. Winner en 7.8% y Zona Franca Ind. Puerto Suárez en 5%.

En la Gerencia Regional Cochabamba la recaudación crece en las aduanas de: Interior Sucre en 84.4%, Interior Cochabamba en 17.9%, Zona Franca Cial. Cochabamba en 9.3% y Aeropuerto Cochabamba en 3.4%.

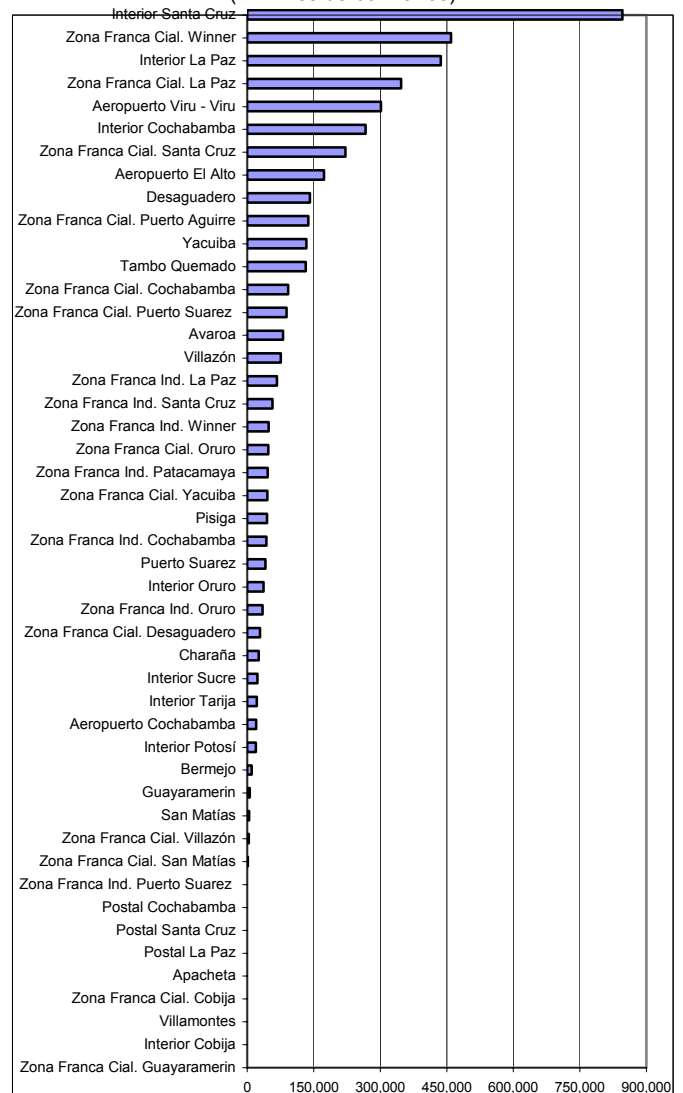
La recaudación de la Gerencia Regional Oruro presenta crecimiento producto del aumento de la recaudación en las aduanas de: Interior Oruro en 59.7%, Zona Franca Cial. Oruro en 30.1%, Zona Franca Ind. Oruro en 6.3% y Pisiga en 5.6%.

Las aduanas que explican el decremento en la recaudación de la Gerencia Regional Potosí son: Interior Potosí con -15.4% y Avaroa con -9.7%.

En los ocho primeros meses de 2010, quince aduanas concentran el 83.6% de la recaudación ordinaria, según orden de importancia son: Interior Santa Cruz que recauda el 18.3%, Zona Franca Cial. Winner 10%, Interior La Paz 9.5%, Zona Franca Cial. La Paz 7.5%, Aeropuerto Viru Viru 6.5%, Interior Cochabamba 5.8%, Zona Franca Cial. Santa Cruz 4.8%, Aeropuerto El Alto 3.8%, Desaguadero 3.1%, Zona Franca Cial. Puerto Aguirre 3%, Yacuiba 2.9%, Tambo Quemado 2.9%, Zona Franca Cial. Cochabamba 2%, Zona Franca Cial. Puerto Suárez 1.9% y Avaroa 1.7% de la recaudación ordinaria.

Al mes de agosto de 2010, de las 47 administraciones de aduana que registran información de recaudación aduanera 34 presentan tasa de variación positiva, 12 registran tasa de variación negativa y una aduana no tiene variación debido a que es de reciente creación como es Interior Cobija.

Recaudación Ordinaria Acumulada Según Administración Aduanera
Enero a Agosto de 2010 (p)
(En miles de bolivianos)



Recaudación Ordinaria según Tipo de Aduana ⁷

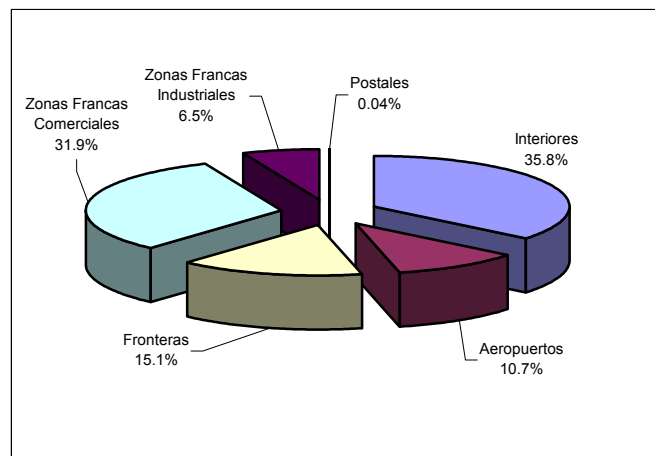
Por tipo de administración aduanera a agosto de 2010 la recaudación ordinaria tiene el siguiente comportamiento: las zonas francas industriales crecen en 68.6%, las aduanas de aeropuerto crecen en 35.6%, las aduanas interiores en 31.8%, las aduanas de frontera crecen en 29.6%, las zonas francas comerciales en 12.9% y las aduanas postales en 1.4%.

RECAUDACIÓN ORDINARIA SEGÚN TIPO DE ADMINISTRACIÓN ADUANERA
Enero a Agosto de 2005 - 2010 (p)
(En miles de bolivianos)

Tipo de Administración	2005	2006	2007	2008	2009	2010
	Ene-Ago	Ene-Ago	Ene-Ago	Ene-Ago	Ene-Ago	Ene-Ago
Total	2,341,540	2,912,309	3,424,390	4,585,580	3,638,376	4,616,114
Interior	863,317	948,037	1,072,658	1,356,156	1,252,356	1,651,149
Aeropuerto	285,434	307,800	354,164	391,949	364,698	494,470
Frontera	386,360	484,747	498,926	690,598	536,979	695,912
Zona Franca Comercial	739,466	872,166	1,032,185	1,483,654	1,305,595	1,474,413
Zona Franca Industrial	65,386	297,841	464,176	661,310	176,838	298,235
Postal	1,577	1,717	2,281	1,913	1,909	1,936

En el mismo periodo de análisis se presenta la siguiente composición en cuanto a la recaudación ordinaria por tipo de administración aduanera: las aduanas interiores generan el 35.8%, las zonas francas comerciales recaudan el 31.9%, las aduanas de frontera el 15.1%, las aduanas de aeropuerto el 10.7%, las zonas francas industriales el 6.5% y las aduanas postales solamente el 0.04%.

Participación Porcentual de la Recaudación Ordinaria por Tipo de Administración Aduanera, Enero a Agosto de 2010 (p)



Variación Porcentual con Relación a Similar Periodo del Año Anterior

	2005	2006	2007	2008	2009	2010
Total	35.5	24.4	17.6	33.9	-20.7	26.9
Interior	41.9	9.8	13.1	26.4	-7.7	31.8
Aeropuerto	25.0	7.8	15.1	10.7	-7.0	35.6
Frontera	34.8	25.5	2.9	38.4	-22.2	29.6
Zona Franca Comercial	22.9	17.9	18.3	43.7	-12.0	12.9
Zona Franca Industrial	6,578.1	355.5	55.8	42.5	-73.3	68.6
Postal	-5.9	8.9	32.8	-16.1	-0.2	1.4

Participación Porcentual

	2005	2006	2007	2008	2009	2010
Total	100.0	100.0	100.0	100.0	100.0	100.0
Interior	36.9	32.6	31.3	29.6	34.4	35.8
Aeropuerto	12.2	10.6	10.3	8.5	10.0	10.7
Frontera	16.5	16.6	14.6	15.1	14.8	15.1
Zona Franca Comercial	31.6	29.9	30.1	32.4	35.9	31.9
Zona Franca Industrial	2.8	10.2	13.6	14.4	4.9	6.5
Postal	0.1	0.1	0.1	0.0	0.1	0.04

La información corresponde a la recaudación por importación según aduana de pago y no se refiere a la residencia del importador

Recaudación Programada ⁸ por el Presupuesto General de la Nación

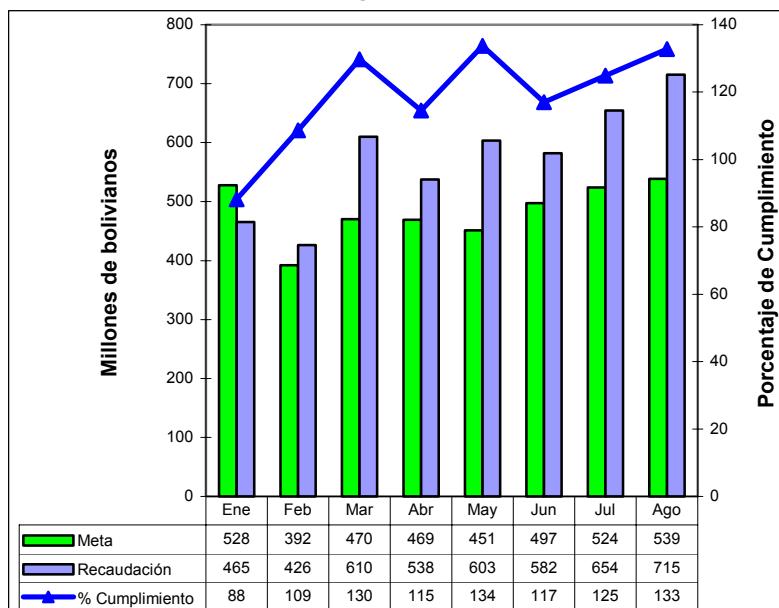
RECAUDACIÓN PROGRAMADA SEGÚN IMPUESTO
Enero a Agosto de 2010 (p)
(En millones de bolivianos)

Impuesto	Recaudación Programada	Recaudación Ordinaria	Variación	
			Absoluta	Porcentual
Total	3,871	4,595	724	18.7
GA	697	902	205	29.3
IVA	3,002	3,470	468	15.6
ICE	172	223	51	29.5

La Recaudación Programada para los primeros ocho meses de 2010 es de 3.871 millones de bolivianos y la recaudación ordinaria registrada –sin IEHD- es de 4.595 millones de bolivianos, determinando un excedente de 724 millones de bolivianos que representa 18.7% más que la recaudación programada para el periodo enero a agosto de 2010, aspecto que evidencia incremento en la eficiencia operativa aduanera.

Según tributo se registra el siguiente comportamiento: la recaudación ordinaria del GA es mayor en 29.3% respecto a la recaudación programada, la recaudación de IVA es mayor en 15.6% y la recaudación por ICE registra incremento de 29.5% respecto a la recaudación programada para el periodo enero a agosto de 2010.

Recaudación Ordinaria, Programada y Porcentaje de Cumplimiento
Enero – Agosto de 2010 (p)



⁷ La Recaudación según Tipo de Aduana, es aquella obtenida a partir de la agregación de la recaudación según aduana de pago en el ámbito de la categorización de las aduanas, la cual no considera la residencia del importador.

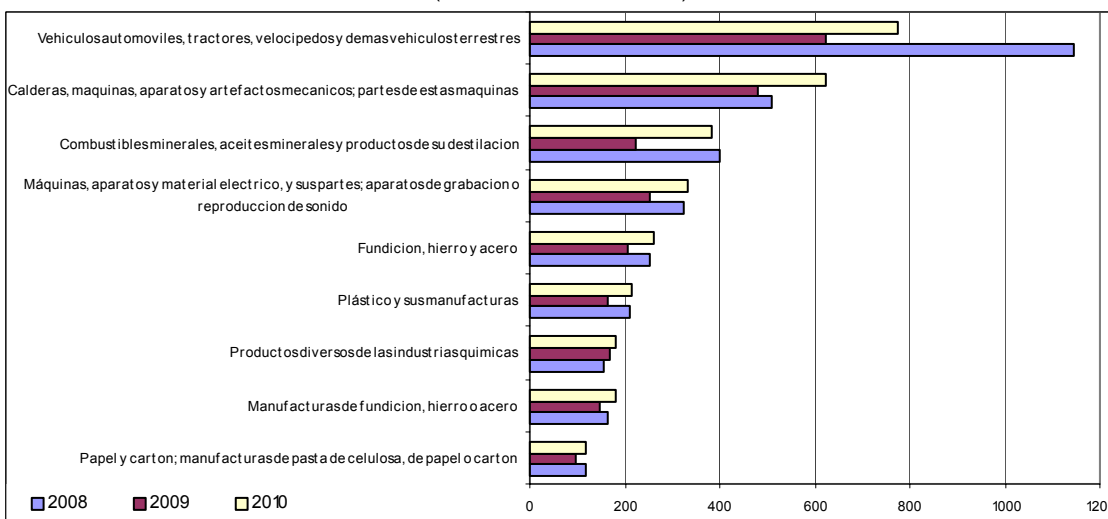
⁸ La Recaudación Programada, es la recaudación determinada por el Ministerio de Economía y Finanzas Públicas a partir del Presupuesto General de la Nación, la cual establece metas para el GA, IVA e ICE. Su cuantificación esta en función de la evolución de principales agregados macroeconómicos, como son las importaciones y el tipo de cambio, así también un porcentaje de eficiencia recaudatoria de la ANB. La recaudación programada correspondiente a la gestión 2010 no considera la estimación del IEHD, por las bajas tasas que registra en la actualidad este impuesto.

Recaudación Ordinaria según Capítulo de la NANDINA ⁹

Recaudación Ordinaria según Principal Capítulo de la NANDINA, Enero a Agosto de 2007 - 2010 (p)

N°	Capítulo de la NANDINA	Miles de bolivianos				Participación %				Variación %		
		2007	2008	2009	2010	2007	2008	2009	2010	2008	2009	2010
		Ene-Ago	Ene-Ago	Ene-Ago	Ene-Ago	Ene-Ago	Ene-Ago	Ene-Ago	Ene-Ago	Ene-Ago	Ene-Ago	Ene-Ago
	Total	3,424,390	4,585,580	3,638,376	4,616,114	100.0	100.0	100.0	100.0	33.9	-20.7	26.9
87	Vehículos automotrices, tractores, velocípedos y demás vehículos terrestres, sus partes y accesorios	876,152	1,145,402	624,576	776,265	25.6	25.0	17.2	16.8	30.7	-45.5	24.3
84	Reactores nucleares, calderas, máquinas, aparatos y artefactos mecánicos; partes de estas máquinas o aparatos	438,935	510,563	480,782	621,197	12.8	11.1	13.2	13.5	16.3	-5.8	29.2
27	Combustibles minerales, aceites minerales y productos de su destilación; materias bituminosas; ceras minerales	97,522	399,738	221,691	384,648	2.8	8.7	6.1	8.3	309.9	-44.5	73.5
85	Máquinas, aparatos y material eléctrico, y sus partes; aparatos de grabación o reproducción de sonido, aparatos de grabación o reproducción de imagen y sonido en televisión, y las partes y accesorios de estos	239,977	324,283	251,708	334,537	7.0	7.1	6.9	7.2	35.1	-22.4	32.9
72	Fundición, hierro y acero	181,475	254,038	206,864	259,583	5.3	5.5	5.7	5.6	40.0	-18.6	25.5
39	Plástico y sus manufacturas	171,892	211,756	162,475	214,492	5.0	4.6	4.5	4.6	23.2	-23.3	32.0
38	Productos diversos de las industrias químicas	120,496	157,855	170,163	180,433	3.5	3.4	4.7	3.9	31.0	7.8	6.0
73	Manufacturas de fundición, hierro o acero	116,906	163,739	147,798	180,017	3.4	3.6	4.1	3.9	40.1	-9.7	21.8
48	Papel y cartón; manufacturas de pasta de celulosa, de papel o cartón	90,627	115,996	98,644	118,818	2.6	2.5	2.7	2.6	28.0	-15.0	20.5
11	Productos de la molinería; malta; almidón y fécula; inulina; gluten de trigo	64,644	86,498	86,586	111,094	1.9	1.9	2.4	2.4	33.8	0.1	28.3
30	Productos farmacéuticos	76,118	71,696	69,833	96,348	2.2	1.6	1.9	2.1	-5.8	-2.6	38.0
40	Caucho y sus manufacturas	90,260	96,903	70,884	88,185	2.6	2.1	1.9	1.9	7.4	-26.9	24.4
90	Instrumentos y aparatos de óptica, fotografía o cinematografía, de medida, control o precisión; instrumentos y aparatos médicoquirúrgicos; partes y accesorios de estos instrumentos o aparatos	46,202	49,434	62,745	85,584	1.3	1.1	1.7	1.9	7.0	26.9	36.4
33	Aceites esenciales y resinoídes; preparaciones de perfumería, de tocador o de cosmética	53,945	68,438	63,460	80,051	1.6	1.5	1.7	1.7	26.9	-7.3	26.1
21	Preparaciones alimenticias diversas	41,670	60,418	41,403	59,463	1.2	1.3	1.1	1.3	45.0	-31.5	43.6
29	Productos químicos orgánicos	39,711	48,115	44,775	55,498	1.2	1.0	1.2	1.2	21.2	-6.9	23.9
64	Calzado, polainas y artículos análogos; partes de estos artículos	29,799	43,367	33,567	48,742	0.9	0.9	0.9	1.1	45.5	-22.6	45.2
94	Muebles; mobiliario médicoquirúrgico; artículos de cama y similares; aparatos de alumbrado no expresados ni comprendidos en otra parte; anuncios, letreros y placas indicadoras luminosas y artículos similares	17,899	21,954	28,801	48,718	0.5	0.5	0.8	1.1	22.7	31.2	69.2
32	Extractos curtiembres o tintóreos; taninos y sus derivados; pigmentos y demás materias colorantes; pinturas y barnices; masiques; tintas	32,362	38,030	33,727	45,958	0.9	0.8	0.9	1.0	17.5	-11.3	36.3
55	Fibras sintéticas o artificiales discontinuas	46,248	45,743	30,265	43,407	1.4	1.0	0.8	0.9	-1.1	-33.8	43.4
22	Bebidas, líquidos alcohólicos y vinagre	19,956	24,749	27,913	42,940	0.6	0.5	0.8	0.9	24.0	12.8	53.8
19	Preparaciones a base de cereales, harina, almidón, fécula o leche; productos de pastelería	33,892	32,173	31,901	39,239	1.0	0.7	0.9	0.9	-5.1	-0.8	23.0
34	Jabón, agentes de superficie orgánicos, preparaciones para lavar, preparaciones lubricantes, ceras artificiales, ceras preparadas, productos de limpieza, velas y artículos similares, pastas para modelar, ceras	25,176	32,355	30,947	37,618	0.7	0.7	0.9	0.8	28.5	-4.3	21.6
28	Productos químicos inorgánicos; compuestos inorgánicos u orgánicos de los metales preciosos, de los elementos radiactivos, de metales de las tierras raras o de isótopos	25,880	38,237	37,752	34,049	0.8	0.8	1.0	0.7	47.7	-1.3	-9.8
82	Herramientas y útiles, artículos de cuchillería y cubiertos de mesa, de metal común; partes de estos artículos, de metal común	21,913	26,373	20,500	33,462	0.6	0.6	0.6	0.7	20.4	-22.3	63.2
69	Productos cerámicos	15,508	20,340	22,949	33,031	0.5	0.4	0.6	0.7	31.2	12.8	43.9
61	Prendas y complementos (accesorios), de vestir, de punto	11,653	16,551	14,710	29,448	0.3	0.4	0.4	0.6	42.0	-11.1	100.2
70	Vidrio y sus manufacturas	16,902	22,287	25,569	27,864	0.5	0.5	0.7	0.6	31.9	14.7	9.0
62	Prendas y complementos (accesorios), de vestir, excepto los de punto	12,432	15,402	14,167	26,345	0.4	0.3	0.4	0.6	23.9	-8.0	86.0
	Resto	368,238	443,148	481,219	479,081	10.8	9.7	13.2	10.4	20.3	8.6	-0.4

Recaudación Ordinaria según Principal Capítulo de la NANDINA, Enero a Agosto de 2008 – 2010 (p)
(En millones de bolivianos)

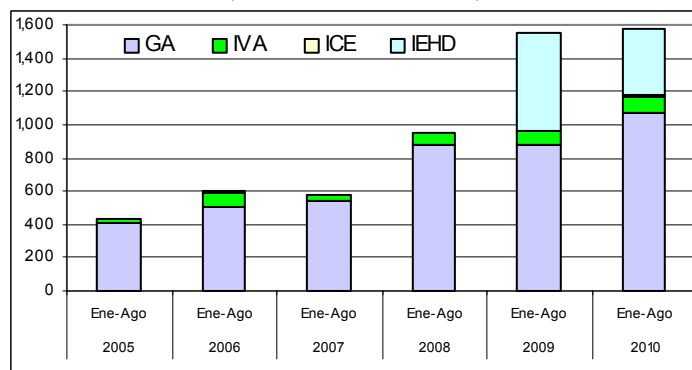


La recaudación por importación de mercaderías según capítulo de la NANDINA registra el siguiente comportamiento: la importación de Vehículos automotores y sus partes y accesorios presenta recaudación de 776.3 millones de bolivianos, con tasa de variación de 24.3% respecto similar período de 2009, en segundo lugar se encuentra la importación de Máquinas y aparatos mecánicos y sus partes que presenta recaudación de 621.2 millones de bolivianos y tasa de variación de 29.2%; en tercer lugar está la importación de Combustibles minerales, aceites minerales y productos de su destilación con 384.6 millones de bolivianos y tasa de variación de 73.5%, en cuarto lugar esta la importación de Máquinas, aparatos y material eléctrico y sus partes con una recaudación de 334.5 millones de bolivianos y registra tasa de variación de 32.9%; en quinto lugar se encuentra la importación de productos de Fundición, hierro y acero que recauda 259.6 millones de bolivianos y tasa de variación de 25.5%, le sigue la importación de Plástico y sus manufacturas con una recaudación de 214.5 millones de bolivianos y tasa de crecimiento de 32%. Estos seis capítulos de la NANDINA concentran entre enero y agosto de 2010, el 56.1% de la recaudación aduanera ordinaria. Agregando a los seis capítulos anteriores la recaudación obtenida por la importación de Productos diversos de las industrias químicas con el 3.9%, la importación de Manufacturas de fundición, hierro o acero que representa el 3.9%, la importación de Papel y Cartón que representa el 2.6% y la importación de Productos de la molinería; malta; almidón y fécula; inulina; gluten de trigo que capta el 2.4%, se alcanza a cubrir el 68.9% de la recaudación aduanera ordinaria registrada a agosto de 2010.

⁹ **NANDINA**, constituye la Nomenclatura Arancelaria Común de la Comunidad Andina y está basada en el Sistema Armonizado de designación y Codificación de Mercancías. El código numérico de la NANDINA está compuesto de ocho dígitos, los dos primeros identifican el Capítulo, los cuatro dígitos la Partida, los seis dígitos la Subpartida del Sistema Armonizado y los ocho dígitos la Subpartida Subregional. Las secciones agrupan capítulos de la NANDINA

Recaudación Liberada¹⁰ del Pago de Tributos

Recaudación Liberada Según Impuesto, Enero a Agosto de 2005 – 2010 (p)
(En millones de bolivianos)



RECAUDACIÓN LIBERADA SEGÚN ACUERDO PREFERENCIAL Y DISPOSICIÓN LIBERATORIA, Enero a Agosto de 2006 - 2010 (p)
(En miles de bolivianos)

Acuerdo Preferencial y Disposición Liberatoria	2006 Ene-Ago	2007 Ene-Ago	2008 Ene-Ago	2009 Ene-Ago	2010 Ene-Ago
Total	606,213	576,014	955,947	1,552,515	1,577,385
Acuerdo Preferencial	465,769	526,270	717,219	709,127	923,591
Acuerdo Agropecuario N° 2 (A)	3,973	3,594	1,337	2,957	3,782
Chile (ACE 22)	23,679	26,517	29,855	28,540	33,526
México (ACE 31)	16,124	19,766	31,178	34,057	32,854
Mercosur (ACE 36)	289,352	342,691	440,224	448,360	601,141
Cuba (ACE 47)					4,082
México (ACE 66)	1	18	1	45	1,409
Cuba/Chile (ARPAR4)	44	14	42	43	46
Comunidad Andina	132,597	133,669	214,583	195,125	246,752
Donaciones	9,712	10,188	17,747	7,787	12,150
Exoneraciones	130,733	39,556	220,981	835,601	641,645
Sector Diplomático	1,406	757	15,842	16,423	11,462
Ministerio de Economía y F.P.	126,049	33,925	42,980	39,619	59,330
Organismos Internacionales	760	857	17,023	9,653	7,834
YPFB			128,565	726,321	499,217
Otras Exoneraciones	2,518	4,017	16,571	43,584	63,802

Variación Porcentual con Relación a Similar Periodo del Año Anterior					
Total	39.2	-5.0	66.0	62.4	1.6
Acuerdo Preferencial	21.4	13.0	36.3	-1.1	30.2
Acuerdo Agropecuario N° 2 (A)	80.7	-9.5	-62.8	121.2	27.9
Chile (ACE 22)	-11.8	12.0	12.6	-4.4	17.5
México (ACE 31)	-7.8	22.6	57.7	9.2	-3.5
Mercosur (ACE 36)	21.1	18.4	28.5	1.8	34.1
Cuba (ACE 47)					
México (ACE 66)	-95.5	3,074.8	-95.3	5,355.9	3,048.8
Cuba/Chile (ARPAR4)	107.5	-67.8	191.7	3.6	6.5
Comunidad Andina	35.1	0.8	60.5	-9.1	26.5
Donaciones	-66.6	4.9	74.2	-56.1	56.0
Exoneraciones	472.3	-69.7	458.7	278.1	-23.2
Sector Diplomático	-81.5	-46.1	1,992.2	3.7	-30.2
Ministerio de Economía y F.P.	1,956.9	-73.1	26.7	-7.8	49.8
Organismos Internacionales	-2.1	12.7	1,887.3	-43.3	-18.9
YPFB				464.9	-31.3
Otras Exoneraciones	-69.8	59.6	312.5	163.0	46.4

Participación Porcentual					
Total	100.0	100.0	100.0	100.0	100.0
Acuerdo Preferencial	76.8	91.4	75.0	45.7	58.6
Acuerdo Agropecuario N° 2 (A)	0.7	0.6	0.1	0.2	0.2
Chile (ACE 22)	3.9	4.6	3.1	1.8	2.1
México (ACE 31)	2.7	3.4	3.3	2.2	2.1
Mercosur (ACE 36)	47.7	59.5	46.1	28.9	38.1
Cuba (ACE 47)					0.3
Cuba (ACE 66)	0.0	0.0	0.0	0.0	0.1
Cuba/Chile (ARPAR4)	0.0	0.0	0.0	0.0	0.0
Comunidad Andina	21.9	23.2	22.4	12.6	15.6
Donaciones	1.6	1.8	1.9	0.5	0.77
Exoneraciones	21.6	6.9	23.1	53.8	40.7
Sector Diplomático	0.2	0.1	1.7	1.1	0.7
Ministerio de Economía y F.P.	20.8	5.9	4.5	2.6	3.8
Organismos Internacionales	0.1	0.1	1.8	0.6	0.5
YPFB			13.4	46.8	31.6
Otras Exoneraciones	0.4	0.7	1.7	2.8	4.0

RECAUDACIÓN LIBERADA SEGÚN IMPUESTO Enero a Agosto de 2005 - 2010 (p)
(En millones de bolivianos)

Impuesto	2005 Ene-Ago	2006 Ene-Ago	2007 Ene-Ago	2008 Ene-Ago	2009 Ene-Ago	2010 Ene-Ago
Total	435.6	606.2	576.0	955.9	1,552.5	1,577.4
GA	404.7	503.5	545.0	875.1	883.6	1,068.9
IVA	25.8	91.2	28.6	73.8	76.7	98.2
ICE	5.1	11.5	2.3	7.0	6.4	7.8
IEHD		0.0			585.8	402.4

Variación Porcentual con Relación a Similar Periodo del Año Anterior

Total	34.2	39.2	-5.0	66.0	62.4	1.6
GA	34.5	24.4	8.2	60.6	1.0	21.0
IVA	52.8	253.6	-68.6	157.6	4.0	28.0
ICE	-25.8	126.6	-79.9	201.6	-8.4	21.5
IEHD						-31.3

Participación Porcentual

Total	100.0	100.0	100.0	100.0	62.3	100.0
GA	92.9	83.1	94.6	91.5	56.9	67.8
IVA	5.9	15.0	5.0	7.7	4.9	6.2
ICE	1.2	1.9	0.4	0.7	0.4	0.5
IEHD		0.0			37.7	25.5

La recaudación liberada del pago de tributos, a agosto de 2010, registra incremento de 1.6% con relación a similar período del año anterior, es decir de 1.552.5 millones de bolivianos registrados entre enero y agosto de 2009 aumenta la recaudación liberada a 1.577.4 millones de bolivianos en similar período de 2010. Esta variación positiva se explica principalmente por el incremento de la recaudación liberada del GA en 21%.

Del total de recaudación liberada el 67.8% corresponde al GA, el 25.5% al IEHD, el 6.2% al IVA y el 0.5% al ICE.

El constante aumento de la recaudación liberada del Gravamen Arancelario (GA), se explica por la profundización de los Acuerdos Comerciales que otorgan facilidades en la desgravación arancelaria y por la implementación de políticas económicas que buscan incentivar la producción nacional, reduciendo los costos de producción en base a la disminución de la tasa nominal arancelaria de bienes de capital hasta el cero por ciento.

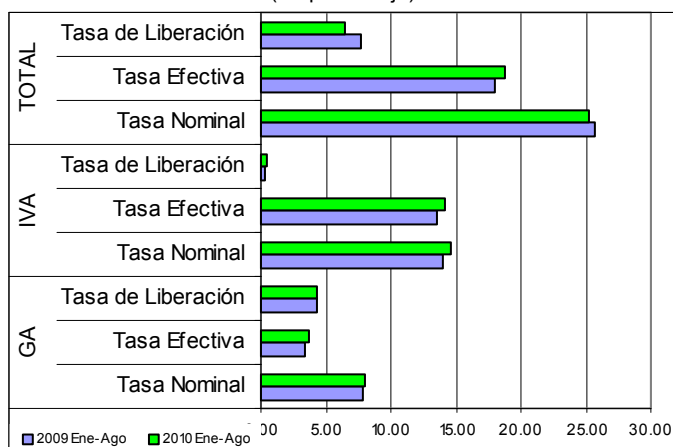
A nivel de acuerdo preferencial y disposición liberatoria, a agosto de 2010 los Acuerdos Preferenciales representan el 58.6% de la recaudación liberada, y las Exoneraciones del Sector Diplomático, Ministerio de Economía y Finanzas Públicas, Organismos Internacionales, YPFB y otras exoneraciones representan el 40.7%. Las Donaciones tienen una representación del 0.7% en el total de recaudación liberada entre enero y agosto de 2010.

Dentro de los Acuerdos Preferenciales el ACE 36 referente al MERCOSUR representa el 38.1% del total de recaudaciones liberadas, seguida por los trámites acogidos a desgravación con la Comunidad Andina con el 15.6%, el ACE 31 Acuerdo con México con el 2.1% y el ACE 22 Acuerdo con Chile con el 2.1%, el resto de los acuerdos preferenciales representa menos del 1% de la recaudación liberada al mes de agosto de 2010.

¹⁰ **Recaudación Liberada**, es la recaudación que se deja de percibir debido al cumplimiento de acuerdos de desgravación arancelaria, como la Desgravación Acuerdo Bolivia – Chile (ACE 22); Desgravación Acuerdo Bolivia – México (ACE 31); Desgravación Acuerdo Bolivia – MERCOSUR (ACE 36); Desgravación Acuerdo Bolivia – Cuba (ACE 47); Desgravación de la Comunidad Andina de Naciones; Acuerdo N° 2 para la liberación y expansión del comercio intra regional de semillas -Argentina, Bolivia, Brasil, Chile, Colombia, Cuba, Ecuador, México, Paraguay, Perú, Uruguay y Venezuela-, con el 100% de preferencia arancelaria (AAPAG-2); y el Acuerdo Regional N° 4 Preferencia Arancelaria Regional -PAR 4 - entre Argentina, Bolivia, Brasil, Chile, Colombia, Cuba, Ecuador, México, Paraguay, Perú, Uruguay y Venezuela. Actualmente éste Acuerdo se aplica a las importaciones de Bolivia con Chile y Cuba con el 12% de preferencia arancelaria otorgada por el país (ARPAR4); y la determinación de liberaciones impositivas autorizadas por el Ministerio de Economía y Finanzas Públicas, como las donaciones y las exoneraciones referentes a material monetario, bienes de uso militar y material bélico, material publicitario y otros.

Indicadores de Recaudación por Importaciones ¹¹

**Tasa Efectiva, Tasa de Liberación y Tasa Nominal del GA e IVA
Enero a Agosto de 2009 - 2010 (p)**
(En porcentaje)



La tasa efectiva de las recaudaciones por importación de mercaderías, a nivel general a agosto de 2010 registra incremento en 0.82 puntos porcentuales, debido a que de una tasa de 17.99 registrada entre enero y agosto de 2009 aumenta a 18.82 en similar período de 2010. La tasa efectiva del GA, IVA e ICE aumentan en 0.25, 0.55 y 0.02 puntos porcentuales, respectivamente. Por el contrario la tasa efectiva del IEHD disminuye en 0.01 puntos porcentuales.

En los ocho primeros meses de 2010 la tasa de liberación del GA es de 4.36%, del IVA es 0.4%, del ICE es 0.03% y del IEHD es de 1.64%, aspecto que determina incremento en 0.02 puntos porcentuales en el IVA y 0.0001 puntos porcentuales en el ICE. Por el contrario, la tasa de liberación del GA y el IEHD disminuye en 0.01 y 1.26 puntos porcentuales respectivamente. Este comportamiento implica se registre tasa de liberación a nivel general de 6.43%, con un disminución de 1.25 puntos porcentuales respecto a similar período de 2009.

La tasa nominal de las recaudaciones aduaneras a nivel general es de 25.25% a agosto de 2010. El GA registró una tasa de 8.03%, el IVA 14.55%, el ICE 0.94% y el IEHD 1.73%. La tasa nominal del GA, IVA e ICE registra incremento en 0.24, 0.58 y 0.02 puntos porcentuales respectivamente con relación a similar período de la gestión 2009. Por el contrario, la tasa nominal del IEHD, registra disminución de 1.26 puntos porcentuales.

**TASA EFECTIVA SEGÚN IMPUESTO
Enero a Agosto de 2005 - 2010 (p)**
(En porcentaje)

Tipo de Impuesto	2005 Ene-Ago	2006 Ene-Ago	2007 Ene-Ago	2008 Ene-Ago	2009 Ene-Ago	2010 Ene-Ago
Total	18.91	18.84	19.30	18.80	17.99	18.82
GA	3.95	3.90	3.93	3.86	3.42	3.68
IVA	14.03	13.50	13.63	13.25	13.59	14.14
ICE	0.84	1.38	1.67	1.63	0.89	0.91
IEHD	0.08	0.06	0.06	0.06	0.10	0.09
Variación Absoluta						
Total	-0.28	-0.07	0.46	-0.50	-0.80	0.82
GA	-0.37	-0.05	0.03	-0.07	-0.43	0.25
IVA	0.32	-0.53	0.13	-0.38	0.34	0.55
ICE	-0.20	0.54	0.30	-0.05	-0.74	0.02
IEHD	-0.02	-0.02	0.01	0.00	0.03	-0.01

**TASA DE LIBERACIÓN SEGÚN IMPUESTO
Enero a Agosto de 2005 - 2010 (p)**
(En porcentaje)

Tipo de Impuesto	2005 Ene-Ago	2006 Ene-Ago	2007 Ene-Ago	2008 Ene-Ago	2009 Ene-Ago	2010 Ene-Ago
Total	3.51	3.92	3.21	3.91	7.68	6.43
GA	3.26	3.26	3.03	3.58	4.37	4.36
IVA	0.21	0.59	0.16	0.30	0.38	0.40
ICE	0.04	0.07	0.01	0.03	0.03	0.03
IEHD		0.00			2.90	1.64
Variación Absoluta						
Total	0.20	0.41	-0.71	0.71	3.76	-1.25
GA	0.19	-0.01	-0.22	0.55	0.79	-0.01
IVA	0.04	0.38	-0.43	0.14	0.08	0.02
ICE	-0.03	0.03	-0.06	0.02	0.00	0.00
IEHD		0.00	0.00		2.90	-1.26

**TASA NOMINAL SEGÚN IMPUESTO
Enero a Agosto de 2005 - 2010 (p)**
(En porcentaje)

Tipo de Impuesto	2005 Ene-Ago	2006 Ene-Ago	2007 Ene-Ago	2008 Ene-Ago	2009 Ene-Ago	2010 Ene-Ago
Total	22.42	22.76	22.51	22.71	25.67	25.25
GA	7.22	7.16	6.96	7.44	7.79	8.03
IVA	14.24	14.09	13.79	13.55	13.97	14.55
ICE	0.88	1.45	1.69	1.65	0.92	0.94
IEHD	0.08	0.06	0.06	0.06	2.99	1.73
Variación Absoluta						
Total	-0.08	0.34	-0.25	0.20	2.96	-0.42
GA	-0.18	-0.06	-0.19	0.48	0.35	0.24
IVA	0.35	-0.15	-0.30	-0.24	0.42	0.58
ICE	-0.23	0.57	0.24	-0.03	-0.74	0.02
IEHD	-0.02	-0.02	0.01	0.00	2.93	-1.26

¹¹ Indicadores relacionados a la recaudación por importaciones:

Tasa Efectiva: Muestra el porcentaje que representa la recaudación aduanera respecto del valor CIF de Importación.

$$\text{Tasa Efectiva} = \frac{\text{Recaudación pagada}}{\text{Importación}} * 100$$

Tasa de Liberación: Muestra el porcentaje que representa la recaudación liberada del pago de tributos respecto del valor CIF de importación.

$$\text{Tasa de Liberación} = \frac{\text{Recaudación liberada}}{\text{Importación}} * 100$$

Tasa Nominal: Muestra el porcentaje que representa la recaudación potencial respecto del valor CIF de Importación.

$$\text{Tasa Nominal} = \text{Tasa Efectiva} + \text{Tasa de liberación}$$

Consultas a:

ADUANA NACIONAL DE BOLIVIA - Unidad de Estudios Económicos y Estadística
Av. 20 de Octubre N° 2038 Teléfono 2152881 Fax 2116763 e-mail: gchavez@aduana.gov.bo