

Recaudación Total ¹ para el Tesoro General de la Nación

A septiembre de 2009, la recaudación total por importación de mercancías registra disminución de -18.7% con relación a similar período de la gestión 2008.

La recaudación extraordinaria por la implementación del Programa de Regularización de Vehículos Indocumentados, dispuesta por Ley N° 3467 de 12-09-2006 y reglamentada por el D.S. N° 28963 de 6-12-2006, muestra reducción en -96.2% respecto a similar período de la anterior gestión, habiéndose recaudado 0.2 millones de bolivianos en enero y febrero de 2009, en vista de que este programa concluyó.

La recaudación ordinaria explica el comportamiento total de la recaudación aduanera en los primeros nueve meses de 2009.

RECAUDACIÓN TOTAL, Enero a Septiembre de 2004 - 2009 (p)

(En millones de bolivianos)

Recaudación	2004 Ene-Sep	2005 Ene-Sep	2006 Ene-Sep	2007 Ene-Sep	2008 Ene-Sep	2009 Ene-Sep
Recaudación Total	2,139.7	2,688.4	3,258.4	3,911.7	5,107.3	4,154.6
Recaudación Ordinaria	1,971.1	2,685.1	3,258.4	3,863.0	5,102.6	4,154.4
Recaudación Extraordinaria	168.6	3.3		48.7	4.7	0.2

Variación Porcentual con Relación a Similar Período del Año Anterior

Recaudación Total	22.8	25.6	21.2	20.1	30.6	-18.7
Recaudación Ordinaria	13.7	36.2	21.3	18.6	32.1	-18.6
Recaudación Extraordinaria		-98.1			-90.4	-96.2

Recaudación Ordinaria ²

RECAUDACIÓN ORDINARIA SEGÚN IMPUESTO

Enero a Septiembre de 2004 - 2009 (p)

(En millones de bolivianos)

Impuesto	2004 Ene-Sep	2005 Ene-Sep	2006 Ene-Sep	2007 Ene-Sep	2008 Ene-Sep	2009 Ene-Sep
Total	1,971.1	2,685.1	3,258.4	3,863.0	5,102.6	4,154.4
GA	439.5	562.1	677.4	786.0	1,050.0	797.4
IVA	1,457.3	1,980.2	2,332.4	2,737.7	3,586.9	3,119.1
ICE	64.1	132.2	239.0	326.5	448.5	215.9
IEHD	10.2	10.7	9.6	12.9	17.2	22.1

Variación Porcentual con Relación a Similar Período del Año Anterior

Total	13.7	36.2	21.3	18.6	32.1	-18.6
GA	10.1	27.9	20.5	16.0	33.6	-24.1
IVA	17.4	35.9	17.8	17.4	31.0	-13.0
ICE	22.8	106.4	80.7	36.6	37.4	-51.9
IEHD	-75.3	4.6	-10.3	34.7	33.4	28.4

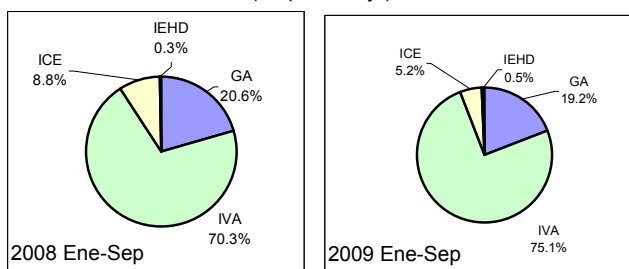
Participación Porcentual

Total	100.0	100.0	100.0	100.0	100.0	100.0
GA	22.3	20.9	20.8	20.3	20.6	19.2
IVA	73.9	73.7	71.6	70.9	70.3	75.1
ICE	3.2	4.9	7.3	8.5	8.8	5.2
IEHD	0.5	0.4	0.3	0.3	0.3	0.5

Participación en la Recaudación Ordinaria por Impuesto

Enero a Septiembre de 2008 - 2009 (p)

(En porcentaje)



La disminución en -18.6% en la recaudación ordinaria por importación de mercancías se explica principalmente por la contracción en el nivel de recaudaciones del **Impuesto al Consumo Específico (ICE)** en -51.9%, disminución en la recaudación del **Gravamen Arancelario (GA)** en -24.1% y disminución del **Impuesto al Valor Agregado (IVA)** en -13%. Mientras que el **Impuesto Especial a los Hidrocarburos y Derivados (IEHD)** muestran incremento en 22.1%.

En cuanto a la participación porcentual de los impuestos respecto al total de recaudación ordinaria, se registran los siguientes cambios: el GA disminuye su participación de 20.6% registrado entre enero y septiembre de 2008 a 19.2% en similar período de 2009. La tasa de participación del IVA aumentó de 70.3% registrado entre enero y septiembre de 2008 a 75.1% en similar período de 2009, el ICE disminuye su participación de 8.8% a 5.2% registrado en los nueve primeros meses de 2009 y el IEHD aumenta su participación de 0.3% a 0.5% registrado en similar período de 2009.

La recaudación ordinaria en efectivo disminuye en -17% y la recaudación ordinaria en valores registra disminución en -40.7% en los primeros nueve meses de 2009.

RECAUDACIÓN ORDINARIA SEGUN TIPO DE PAGO

Enero a Septiembre de 2004 - 2009 (p)

(En millones de bolivianos)

Recaudación	2004 Ene-Sep	2005 Ene-Sep	2006 Ene-Sep	2007 Ene-Sep	2008 Ene-Sep	2009 Ene-Sep
Recaudación Ordinaria	1,971.1	2,685.1	3,258.4	3,863.0	5,102.6	4,154.4
Recaudación en Efectivo	1,915.6	2,547.7	3,090.4	3,747.5	4,763.8	3,953.7
Recaudación en Valores	55.5	137.4	168.0	115.6	338.8	200.8

Variación Porcentual con Relación a Similar Período del Año Anterior

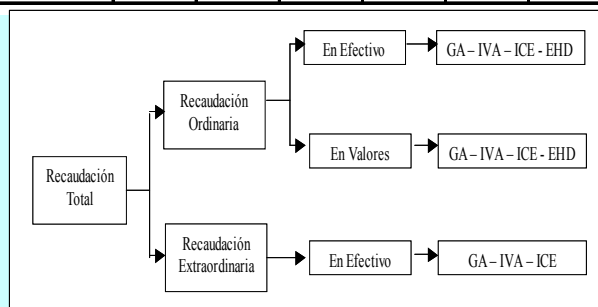
Recaudación Ordinaria	13.7	36.2	21.3	18.6	32.1	-18.6
Recaudación en Efectivo	14.1	33.0	21.3	21.3	27.1	-17.0
Recaudación en Valores	2.0	147.8	22.2	-31.2	193.1	-40.7

Participación Porcentual

Recaudación Ordinaria	100.0	100.0	100.0	100.0	100.0	100.0
Recaudación en Efectivo	97.2	94.9	94.8	97.0	93.4	95.2
Recaudación en Valores	2.8	5.1	5.2	3.0	6.6	4.8

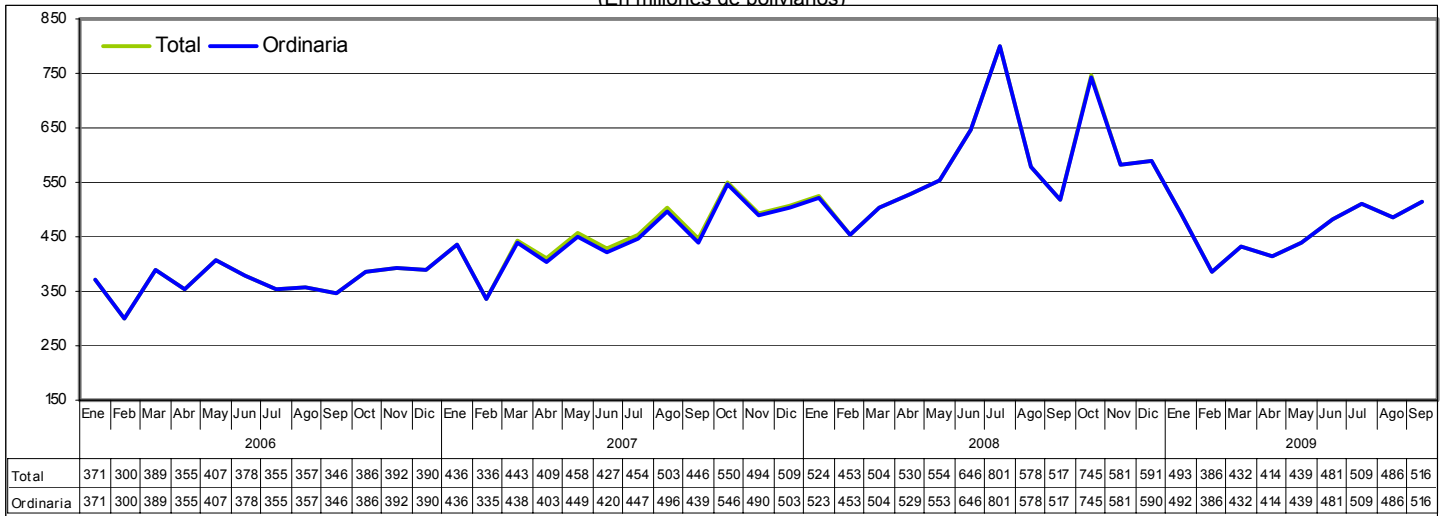
¹ **Recaudación Total**, es la recaudación obtenida del pago de tributos por importaciones regulares de mercancías y la recaudación obtenida a partir de la implementación de programas eventuales de regularización impositiva. Se cuantifica para los siguientes tipos de tributos: Gravamen Arancelario (GA), Impuesto al Valor Agregado (IVA), Impuesto al Consumo Específico (ICE) e Impuesto Especial a los Hidrocarburos y Derivados (IEHD).

² **Recaudación Ordinaria**, es la recaudación obtenida del pago de tributos por importaciones regulares de mercancías, cuantificadas según tipo de impuesto y tipo de pago, es decir, pagados en efectivo ó pagados mediante la presentación certificados valorados.

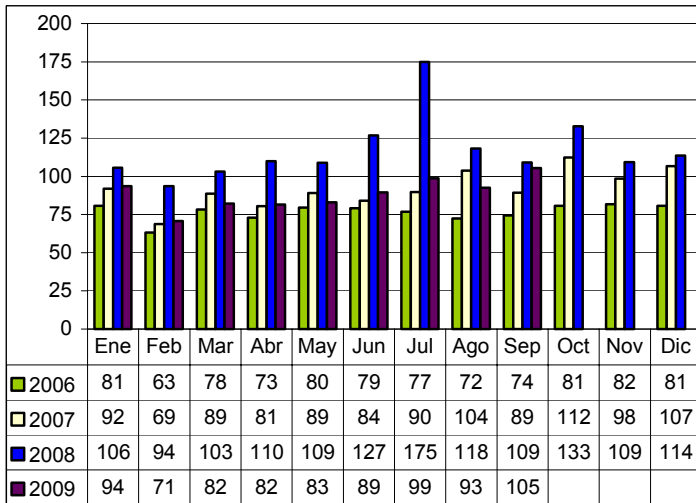


Recaudaciones por Importación

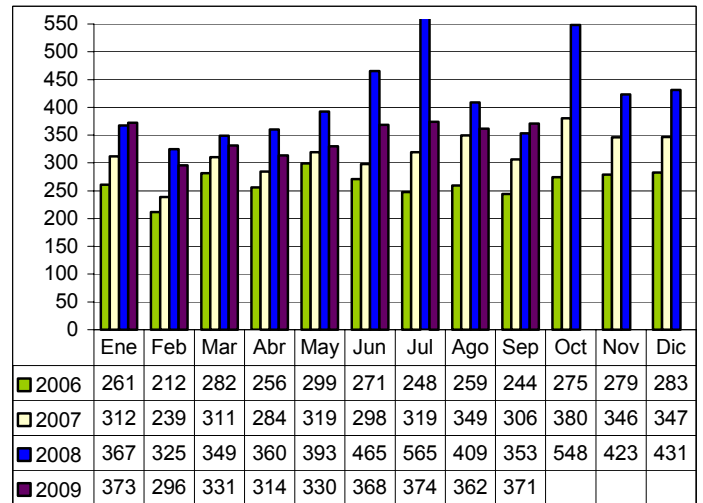
Recaudación Total y Ordinaria Según Año y Mes, 2006 – 2009 (p)
(En millones de bolivianos)



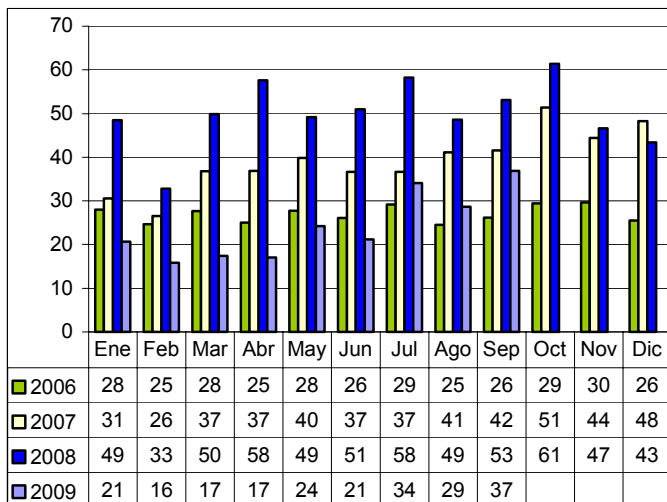
Recaudación Ordinaria del GA, 2006 – 2009 (p)
(En millones de bolivianos)



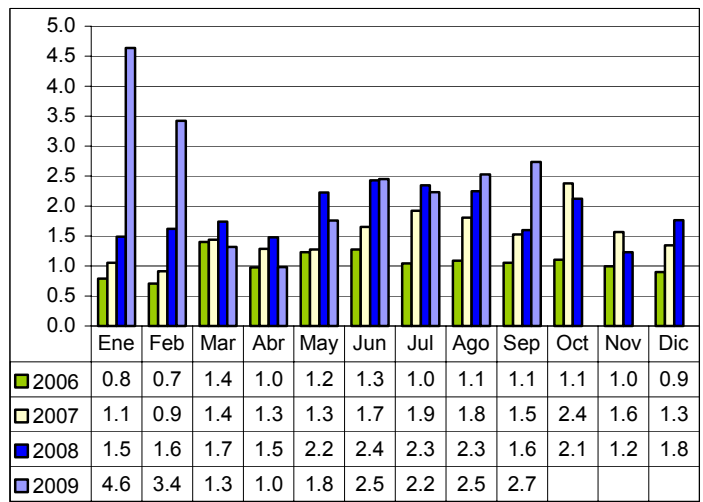
Recaudación Ordinaria del IVA, 2006 – 2009 (p)
(En millones de bolivianos)



Recaudación Ordinaria del ICE, 2006 – 2009 (p)
(En millones de bolivianos)

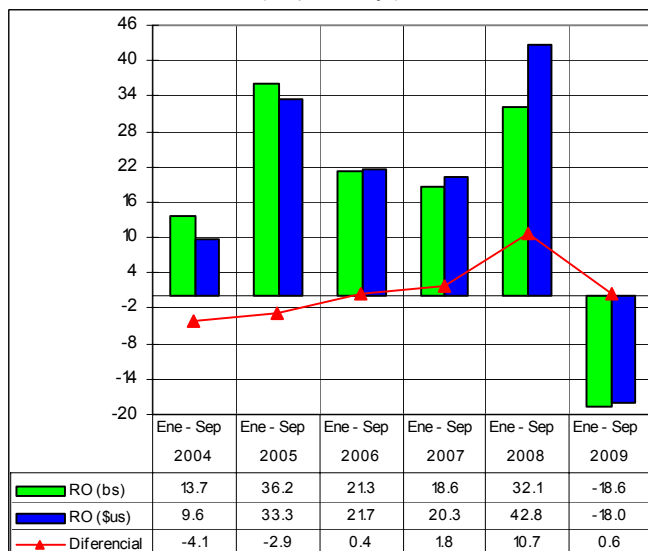


Recaudación Ordinaria del IEHD, 2006 – 2009 (p)
(En millones de bolivianos)



Recaudación Total en dólares americanos ³

Tasa de Variación de la Recaudación Ordinaria en bolivianos y dólares americanos Enero a Septiembre de 2004 – 2009 (p)
(En porcentaje)



RECAUDACIÓN TOTAL, Enero a Septiembre de 2004 - 2009 (p)
(En millones de dólares americanos)

Recaudación	2004 Ene-Sep	2005 Ene-Sep	2006 Ene-Sep	2007 Ene-Sep	2008 Ene-Sep	2009 Ene-Sep
Recaudación Total	270.3	332.3	404.0	492.3	694.8	569.4
Recaudación Ordinaria	249.0	331.9	404.0	486.1	694.2	569.4
Recaudación Extraordinaria	21.3	0.4		6.1	0.6	0.0
Variación Porcentual con Relación a Similar Período del Año Anterior						
Recaudación Total	18.3	22.9	21.6	21.8	41.1	-18.0
Recaudación Ordinaria	9.6	33.3	21.7	20.3	42.8	-18.0
Recaudación Extraordinaria		-98.1			-89.7	-96.0

La Recaudación Ordinaria en bolivianos registra disminución de -18.6% y la Recaudación Ordinaria en dólares americanos disminuye en -18%, este diferencial que se presenta entre la tasa de crecimiento de la recaudación en bolivianos respecto la recaudación en dólares americanos, se explica por la apreciación de la moneda local a septiembre de 2009.

En los nueve primeros meses de 2009 la recaudación ordinaria alcanza a 569.4 millones de dólares, es decir 125 millones de dólares menos que en similar período de la gestión 2008.

La gráfica muestra el impacto de la variación del tipo de cambio en las recaudaciones aduaneras, determinando la existencia de un diferencial negativo de hasta 4.1 puntos porcentuales registrado en similar período de 2004 y un diferencial positivo entre enero y septiembre de 2009 de 0.6 puntos porcentuales.

Recaudación Extraordinaria ⁴

RECAUDACIÓN EXTRAORDINARIA POR NACIONALIZACIÓN DE VEHÍCULOS INDOCUMENTADOS
Enero a Julio de 2009
(En miles de bolivianos)

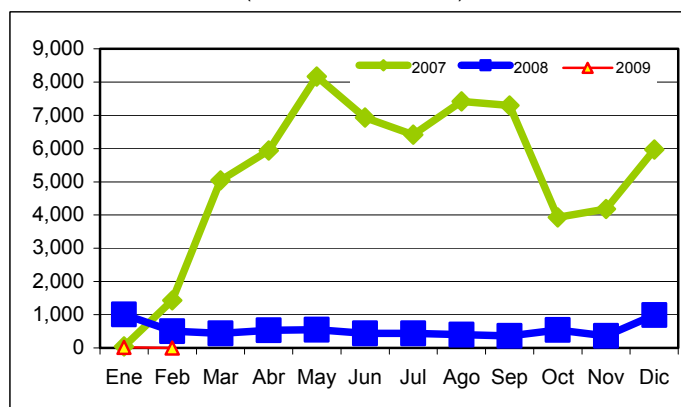
Administración de Aduana	Número de Vehículos	Recaudación			
		GA	IVA	ICE	Total
Total	16	38	71	68	178
Interior Sucre					
Interior La Paz	11	26.4	52.1	43.0	121.5
Interior Cochabamba	2	6.6	10.8	14.5	31.8
Interior Oruro	1	2.5	4.1	5.5	12.1
Interior Potosí					
Interior Tarija	1	1.5	2.5	3.3	7.3
Interior Santa Cruz	1	1.0	1.6	2.2	4.8

Durante el Programa de Regularización de Adeudos Tributarios desarrollado entre el 19 de septiembre de 2003 y el 31 de octubre de 2005 el Programa recaudó 272 millones de bolivianos, de este total 116 millones corresponden a recaudaciones por IVA, 88 millones al ICE, 66 millones al GA y solamente 1 millón al IEHD. Se nacionalizaron 62.017 vehículos automotores y 1.286 casos de otras mercancías.

En la gestión 2006 no se implementó ningún programa eventual de regularización.

El Programa de Regularización iniciado mediante Ley N° 3467 de 12-09-2006 y reglamentada por el D. S. N° 28963 de 06-12-2006, en los doce meses de 2007 registró una recaudación extraordinaria de 62.8 millones de bolivianos, correspondiente a la nacionalización de 4.443 vehículos automotores.

Recaudación Extraordinaria, 2007 – 2009
(En miles de bolivianos)



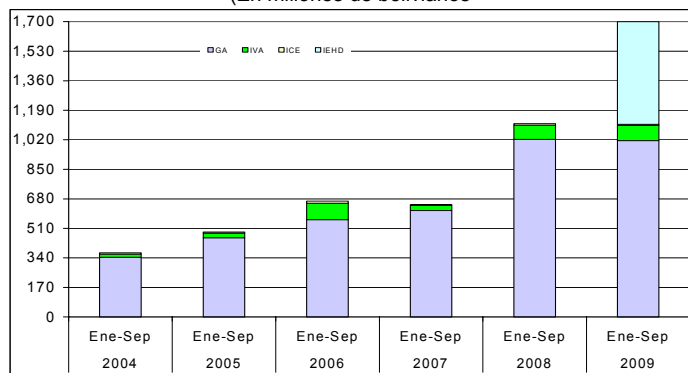
Entre enero y diciembre de 2008 se nacionalizaron 535 vehículos automotores, con una recaudación de 6.6 millones de bolivianos. En enero y febrero de 2009 se recaudó 0.2 millones de bolivianos. La aduana interior La Paz concentra el 68.8% del total de vehículos nacionalizados y 68.4% del total de recaudación extraordinaria, en segundo lugar se ubica la aduana interior Cochabamba que representa el 12.5% de los vehículos nacionalizados y 17.9% de recaudación extraordinaria, la aduana Interior Oruro registra el 6.3% del total de vehículos nacionalizados y el 4.1% de las recaudaciones extraordinarias. Las tres administraciones de aduana concentran el 87.5% del total de vehículos indocumentados nacionalizados y el 93.2% de la recaudación extraordinaria. El Programa de Regularización iniciado mediante Ley N° 3467 de 12-09-2006, fue suspendido de acuerdo a lo estipulado por la Resolución de Directorio N° 01-001-09 de 22 de enero de 2009.

³ **Recaudación Total en dólares americanos**, considera el tipo de cambio oficial de venta del dólar americano proporcionado por el Banco Central de Bolivia, vigente a la fecha de aceptación de la declaración de mercancías y que la ANB actualiza semanalmente.

⁴ **Recaudación Extraordinaria**, es la recaudación obtenida por el pago de tributos a partir de la implementación de programas de regularización positiva.

Recaudación Liberada ⁵ del Pago de Tributos

Recaudación Liberada Según Impuesto, Enero a Septiembre de 2004 – 2009 (p)
(En millones de bolivianos)



RECAUDACIÓN LIBERADA SEGÚN ACUERDO PREFERENCIAL Y
DISPOSICIÓN LIBERATORIA, Enero a Septiembre de 2006 - 2009 (p)
(En miles de bolivianos)

Acuerdo Preferencial y Disposición Liberatoria	2006 Ene-Sep	2007 Ene-Sep	2008 Ene-Sep	2009 Ene-Sep
Total	667,611	646,457	1,113,034	1,699,927
Acuerdo Preferencial	520,984	592,917	801,642	808,573
Acuerdo Agropecuario N° 2 (AAPAG-2)	4,178	4,231	1,339	3,239
Chile (ACE 22)	26,712	29,394	34,225	33,067
México (ACE 31)	18,255	22,492	34,879	37,636
Mercosur (ACE 36)	324,882	384,912	484,669	510,211
Cuba (ACE 47)	50	18	1	62
Cuba/Chile (ARPAR4)	51	17	53	53
Comunidad Andina	146,856	151,854	246,476	224,305
Donaciones	11,465	11,131	19,540	10,548
Exoneraciones	135,162	42,408	291,852	880,806
Sector Diplomático	1,558	757	17,767	18,031
Ministerio de Hacienda	129,541	36,032	51,072	48,022
Organismos Internacionales	1,044	980	18,318	13,091
YPFB			187,632	759,452
Otras Exoneraciones	3,018	4,639	17,063	42,210
Variación Porcentual con Relación a Similar Periodo del Año Anterior				
Total	36.4	-3.2	72.2	52.7
Acuerdo Preferencial	19.9	13.8	35.2	0.9
Acuerdo Agropecuario N° 2 (AAPAG-2)	53.7	1.3	-68.4	142.0
Chile (ACE 22)	-11.4	10.0	16.4	-3.4
México (ACE 31)	-7.0	23.2	55.1	7.9
Mercosur (ACE 36)	20.2	18.5	25.9	5.3
Cuba (ACE 47)			-95.3	7,415.4
Cuba/Chile (ARPAR4)	85.7	-66.7	217.0	-1.6
Comunidad Andina	31.3	3.4	62.3	-9.0
Donaciones	-61.5	-2.9	75.5	-46.0
Exoneraciones	442.0	-68.6	588.2	201.8
Sector Diplomático	-81.9	-51.4	2,246.4	1.5
Ministerio de Hacienda	1,791.0	-72.2	41.7	-6.0
Organismos Internacionales	31.3	-6.1	1,768.9	-28.5
YPFB				304.8
Otras Exoneraciones	-65.3	53.7	267.9	147.4
Participación Porcentual				
Total	100.0	100.0	100.0	100.0
Acuerdo Preferencial	78.0	91.7	72.0	47.6
Acuerdo Agropecuario N° 2 (AAPAG-2)	0.6	0.7	0.1	0.2
Chile (ACE 22)	4.0	4.5	3.1	1.9
México (ACE 31)	2.7	3.5	3.1	2.2
Mercosur (ACE 36)	48.7	59.5	43.5	30.0
Cuba (ACE 47)	0.0	0.0	0.0	0.0
Cuba/Chile (ARPAR4)	0.0	0.0	0.0	0.0
Comunidad Andina	22.0	23.5	22.1	13.2
Donaciones	1.7	1.7	1.8	0.6
Exoneraciones	20.2	6.6	26.2	51.8
Sector Diplomático	0.2	0.1	1.6	1.1
Ministerio de Hacienda	19.4	5.6	4.6	2.8
Organismos Internacionales	0.2	0.2	1.6	0.8
YPFB			16.9	44.7
Otras Exoneraciones	0.5	0.7	1.5	2.5

RECAUDACIÓN LIBERADA SEGÚN IMPUESTO

Enero a Septiembre de 2004 - 2009 (p)

(En millones de bolivianos)

Impuesto	2004 Ene-Sep	2005 Ene-Sep	2006 Ene-Sep	2007 Ene-Sep	2008 Ene-Sep	2009 Ene-Sep
Total	370.0	489.4	667.6	646.5	1,113.0	1,699.9
GA	344.1	456.7	560.5	613.1	1,023.3	1,015.9
IVA	18.5	27.0	95.2	30.9	82.2	86.9
ICE	7.4	5.7	11.9	2.4	7.6	6.6
IEHD			0.0			590.5

Variación Porcentual con Relación a Similar Periodo del Año Anterior

	2004	2005	2006	2007	2008	2009
Total	2.8	32.3	36.4	-3.2	72.2	52.7
GA	19.3	32.7	22.7	9.4	66.9	-0.7
IVA	-72.2	46.0	253.0	-67.5	166.0	5.7
ICE	50.6	-23.5	109.2	-79.7	213.4	-12.1
IEHD						

Participación Porcentual

	2004	2005	2006	2007	2008	2009
Total	100.0	100.0	100.0	100.0	100.0	100.0
GA	93.0	93.3	84.0	94.8	91.9	59.8
IVA	5.0	5.5	14.3	4.8	7.4	5.1
ICE	2.0	1.2	1.8	0.4	0.7	0.4
IEHD			0.0			34.7

La recaudación liberada del pago de tributos, entre enero y septiembre de 2009, registra incremento de 52.7% con relación a similar período del año anterior, es decir de 1.113 millones de bolivianos registrados de enero a septiembre de 2008 aumenta la recaudación liberada a 1.699.9 millones de bolivianos en similar período de 2009. Esta variación positiva se explica por el incremento de la recaudación liberada del IVA en 5.7% y una recaudación liberada de 590.5 millones de bolivianos en el IEHD.

Del total de recaudación liberada el 59.8% corresponde al GA, 34.7% al IEHD, 5.1% al IVA y 0.4% al ICE.

El constante aumento de la recaudación liberada del Gravamen Arancelario (GA), se explica por la profundización de los Acuerdos Comerciales que otorgan facilidades en la desgravación arancelaria y por la implementación de políticas económicas que buscan incentivar la producción nacional, reduciendo los costos de producción en base a la disminución de la tasa nominal arancelaria de bienes de capital hasta el cero por ciento.

A nivel de acuerdo preferencial y disposición liberatoria, entre enero y septiembre de 2009 los Acuerdos Preferenciales representan el 47.6% de la recaudación liberada, y las Exoneraciones del Sector Diplomático, Ministerio de Hacienda, Organismos Internacionales, YPFB y otras exoneraciones que representan el 51.8%. Las Donaciones tienen una representación del 0.5% del total de recaudación liberada en los nueve primeros meses de 2009.

Dentro de los Acuerdos Preferenciales el ACE 36 referente al MERCOSUR representa el 30% del total de recaudaciones liberadas, seguida por los trámites acogidos a desgravación con la Comunidad Andina con el 13.2%, el ACE 31 Acuerdo con México con el 2.2% y el ACE 22 referente al Acuerdo con Chile con el 1.9%, el resto de los acuerdos preferenciales representa menos del 1% de la recaudación liberada en los nueve primeros meses de 2009.

⁵ **Recaudación Liberada**, es la recaudación que se deja de percibir debido al cumplimiento de acuerdos de desgravación arancelaria, como la Desgravación Acuerdo Bolivia – Chile (ACE 22); Desgravación Acuerdo Bolivia – México (ACE 31); Desgravación Acuerdo Bolivia – MERCOSUR (ACE 36); Desgravación Acuerdo Bolivia – Cuba (ACE 47); Desgravación de la Comunidad Andina de Naciones; Acuerdo N° 2 para la liberación y expansión del comercio intra regional de semillas -Argentina, Bolivia, Brasil, Chile, Colombia, Cuba, Ecuador, México, Paraguay, Perú, Uruguay y Venezuela-, con el 100% de preferencia arancelaria (AAPAG-2); y el Acuerdo Regional N° 4 Preferencia Arancelaria Regional -PAR 4 - entre Argentina, Bolivia, Brasil, Chile, Colombia, Cuba, Ecuador, México, Paraguay, Perú, Uruguay y Venezuela. Actualmente éste Acuerdo se aplica a las importaciones de Bolivia con Chile y Cuba con el 12% de preferencia arancelaria otorgada por el país (ARPAR4); y la determinación de liberaciones impositivas autorizadas por el Ministerio de Hacienda, como las donaciones y las exoneraciones referentes a material monetario, bienes de uso militar y material bélico, material publicitario y otros.

Recaudación Ordinaria por Ámbito Geográfico⁶

RECAUDACIÓN ORDINARIA SEGÚN DEPARTAMENTO

Enero a Septiembre de 2004 - 2009 (p)

(En miles de bolivianos)

Departamento	2004	2005	2006	2007	2008	2009
	Ene-Sep	Ene-Sep	Ene-Sep	Ene-Sep	Ene-Sep	Ene-Sep
Total	1,971,079	2,685,129	3,258,378	3,863,034	5,102,633	4,154,410
Chuquisaca	5,582	10,849	11,174	22,884	17,081	14,581
La Paz	544,315	719,695	846,629	999,826	1,435,091	1,060,049
Oruro	154,994	225,612	269,181	320,784	450,448	304,712
Cochabamba	188,593	297,226	415,436	543,963	669,201	435,536
Potosí	47,417	87,996	192,171	222,121	195,783	210,205
Tarija	140,922	244,574	203,491	167,726	264,320	180,382
Santa Cruz	885,665	1,093,818	1,316,686	1,582,683	2,069,235	1,943,474
Beni	3,585	5,242	3,583	2,176	871	5,447
Pando	7	118	27	872	604	25

Variación Porcentual con Relación a Similar Período del Año Anterior

Total	13.7	36.2	21.3	18.6	32.1	-18.6
Chuquisaca	3.3	94.3	3.0	104.8	-25.4	-14.6
La Paz	12.3	32.2	17.6	18.1	43.5	-26.1
Oruro	6.6	45.6	19.3	19.2	40.4	-32.4
Cochabamba	23.3	57.6	39.8	30.9	23.0	-34.9
Potosí	9.9	85.6	118.4	15.6	-11.9	7.4
Tarija	-26.1	73.6	-16.8	-17.6	57.6	-31.8
Santa Cruz	25.2	23.5	20.4	20.2	30.7	-6.1
Beni	3.9	46.2	-31.6	-39.3	-60.0	525.3
Pando	-98.2	1,716.0	-77.5	3,191.0	-30.7	-95.8

Participación Porcentual

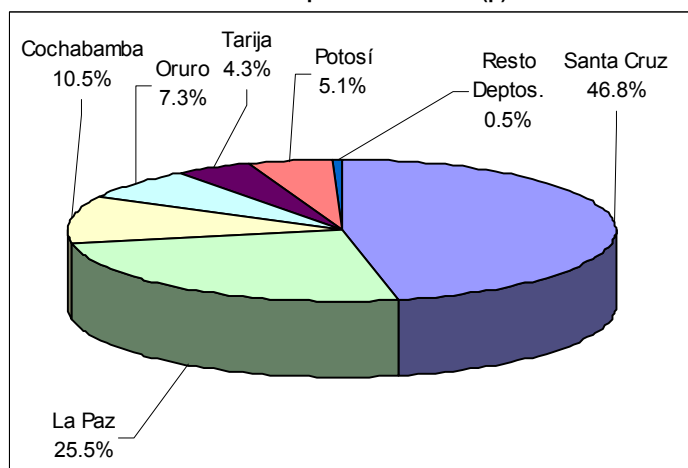
Total	100.0	100.0	100.0	100.0	100.0	100.0
Chuquisaca	0.3	0.4	0.3	0.6	0.3	0.4
La Paz	27.6	26.8	26.0	25.9	28.1	25.5
Oruro	7.9	8.4	8.3	8.3	8.8	7.3
Cochabamba	9.6	11.1	12.7	14.1	13.1	10.5
Potosí	2.4	3.3	5.9	5.7	3.8	5.1
Tarija	7.1	9.1	6.2	4.3	5.2	4.3
Santa Cruz	44.9	40.7	40.4	41.0	40.6	46.8
Beni	0.2	0.2	0.1	0.1	0.0	0.1
Pando	0.0	0.0	0.0	0.0	0.0	0.0

La información corresponde a la recaudación por importación según aduana de pago y no se refiere a la residencia del importador

La disminución en -18.6% en la recaudación ordinaria de enero a septiembre de 2009, se explica según departamento por la contracción en el pago de tributos en administraciones de aduana de Cochabamba en -34.9%, Oruro en -32.4%, Tarija en -31.8%, La Paz en -26.1%, Chuquisaca en -14.6%, Santa Cruz en -6.1% y Pando en -95.8%. Por el contrario, las administraciones de Beni y Potosí crecen en 525.3% y 7.4% respectivamente.

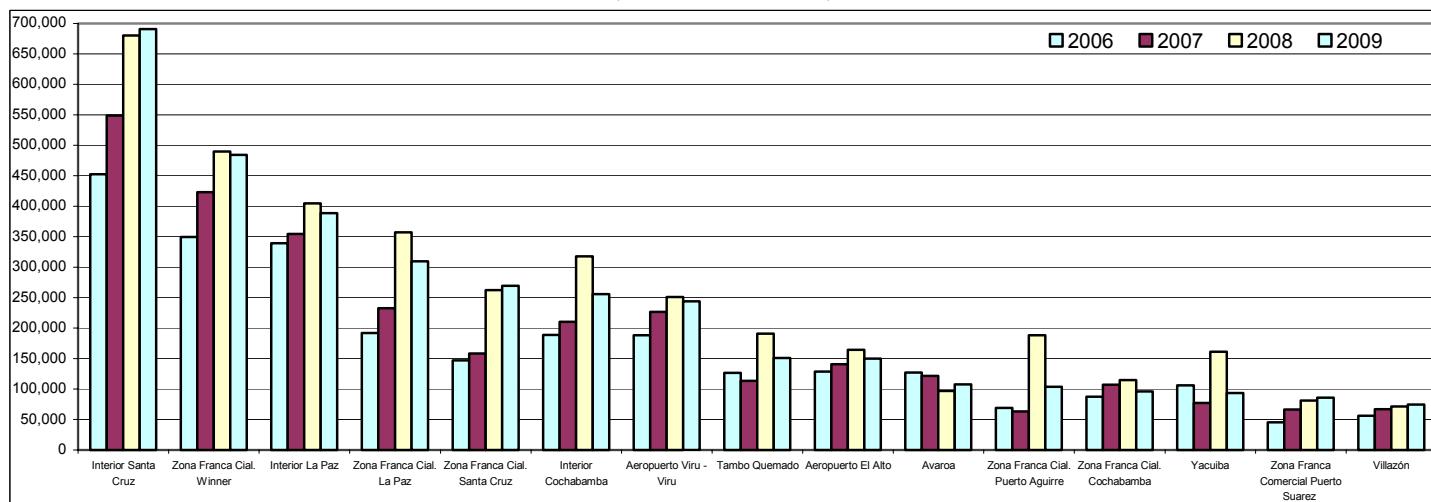
El departamento de Santa Cruz recauda el 46.8% del total de las recaudaciones ordinarias, La Paz el 25.5%, Cochabamba 10.5%, Oruro 7.3%, Potosí 5.1% y Tarija 4.3% y, concentrando estos seis departamentos el 99.5% de las recaudaciones ordinarias de enero a septiembre de 2009. Las aduanas que se encuentran en los departamentos de Chuquisaca, Beni y Pando concentran solamente el 0.5% de las recaudaciones ordinarias.

Estructura Porcentual de Recaudación Ordinaria por Departamento Enero a Septiembre de 2009 (p)



Recaudación Ordinaria Según Principales Administraciones Aduaneras, Enero a Septiembre de 2006 - 2009 (p)

(En miles de bolivianos)



En los nueve primeros meses de 2009, la recaudación ordinaria según Gerencia Regional presenta disminución en la Gerencia Regional Cochabamba en -34.4%, Gerencia Tarija en -31.8%, Gerencia Oruro en -32.4%, Gerencia La Paz -25.8% y Gerencia Santa Cruz en -6.1%, mientras que la Gerencia Potosí registra crecimiento de 7.4% en la recaudación ordinaria a septiembre de 2009.

⁶ La Recaudación por Ámbito Geográfico, es aquella que es cuantificada a partir de la agregación de la recaudación obtenida según aduana de pago, la cual no considera la residencia del importador. Los dominios de las agregaciones pueden ser los departamentos, Gerencias Regionales y tipo de Administración Aduanera, que obedecen al ámbito administrativo de la ANB.

Recaudaciones por Importación

RECAUDACIÓN ORDINARIA SEGÚN GERENCIA REGIONAL Y ADMINISTRACIÓN DE ADUANA, Enero a Septiembre de 2004 - 2009 (p)

Gerencia Regional Administración de Aduana	Miles de bolivianos						Variación Porcentual						Participación Porcentual					
	2004	2005	2006	2007	2008	2009	2004	2005	2006	2007	2008	2009	2004	2005	2006	2007	2008	2009
	Ene-Sep	Ene-Sep	Ene-Sep	Ene-Sep	Ene-Sep	Ene-Sep	Ene-Sep	Ene-Sep	Ene-Sep	Ene-Sep	Ene-Sep	Ene-Sep	Ene-Sep	Ene-Sep	Ene-Sep	Ene-Sep	Ene-Sep	Ene-Sep
TOTAL	1,971,079	2,685,129	3,258,378	3,863,034	5,102,633	4,154,410	13.7	36.2	21.3	18.6	32.1	-18.6	97.6	96.7	100.0	94.3	96.2	94.9
GERENCIA DE LA PAZ	547,906	725,054	850,239	1,002,874	1,436,567	1,065,521	12.2	32.3	17.3	18.0	43.2	-25.8	27.8	27.0	26.1	26.0	28.2	25.6
Interior La Paz	260,940	333,208	339,296	354,440	404,809	388,775	9.0	27.7	1.8	4.5	14.2	-4.0	13.2	12.4	10.4	9.2	7.9	9.4
Aeropuerto El Alto	109,977	141,577	128,638	140,657	164,518	150,132	28.5	28.7	-9.1	9.3	17.0	-8.7	5.6	5.3	3.9	3.6	3.2	3.6
Zona Franca Cial. La Paz	140,262	166,643	192,012	232,695	357,192	309,716	4.0	18.8	15.2	21.2	53.5	-13.3	7.1	6.2	5.9	6.0	7.0	7.5
Charaña	16,766	22,940	22,406	30,772	45,452	24,845	214.6	36.8	-2.3	37.3	47.7	-45.3	0.9	0.9	0.7	0.8	0.9	0.6
Zona Franca Ind. La Paz	654	33,847	111,642	157,178	231,020	68,074	19.4	5,074.0	229.8	40.8	47.0	-70.5	0.0	1.3	3.4	4.1	4.5	1.6
Guayaramerín	3,077	5,242	3,347	2,032	595	5,403	-10.8	70.4	-36.1	-39.3	-70.7	807.4	0.2	0.2	0.1	0.1	0.0	0.1
Desaguadero	6,294	7,856	15,121	20,584	63,508	52,679	-4.2	24.8	92.5	36.1	208.5	-17.1	0.3	0.3	0.5	0.5	1.2	1.3
Zona Franca Cial. Desaguadero	8,764	11,632	21,089	27,557	40,552	34,423	-25.1	32.7	81.3	30.7	47.2	-15.1	0.4	0.4	0.6	0.7	0.8	0.8
Zona Franca Cial. Cobija	7	118	27	872	604	25	-98.2	1,716.0	-77.5	3,191.0	-30.7	-95.8	0.0	0.0	0.0	0.0	0.0	0.0
Postal La Paz	658	500	444	545	592	604	-2.8	-24.0	-11.2	22.9	8.5	2.0	0.0	0.0	0.0	0.0	0.0	0.0
Zona Franca Cial. Guayaramerín	508		236	144	276	44				-39.0	91.3	-83.9	0.0		0.0	0.0	0.0	0.0
Zona Franca Ind. Patacamaya		1,493	15,982	35,397	127,448	30,801			970.6	121.5	260.0	-75.8		0.1	0.5	0.9	2.5	0.7
GERENCIA DE ORURO	154,994	225,612	269,181	320,784	450,448	304,712	6.6	45.6	19.3	19.2	40.4	-32.4	7.9	8.4	8.3	8.3	8.8	7.3
Interior Oruro	16,966	29,715	26,124	27,407	47,717	24,894	-5.7	75.1	-12.1	4.9	74.1	-47.8	0.9	1.1	0.8	0.7	0.9	0.6
Zona Franca Cial. Oruro	15,516	19,343	21,103	29,777	46,169	41,355	-21.8	24.7	9.1	41.1	55.1	-10.4	0.8	0.7	0.6	0.8	0.9	1.0
Zona Franca Ind. Oruro		10,952	44,793	80,959	114,240	40,665			309.0	80.7	41.1	-64.4		0.4	1.4	2.1	2.2	1.0
Tambo Quemado	77,267	133,249	126,480	113,322	190,601	150,948	1.3	72.5	-5.1	-10.4	68.2	-20.8	3.9	5.0	3.9	2.9	3.7	3.6
Pisiga	45,244	32,353	50,681	69,319	51,720	46,850	44.5	-28.5	56.6	36.8	-25.4	-9.4	2.3	1.2	1.6	1.8	1.0	1.1
GERENCIA DE POTOSÍ	47,417	87,996	192,171	222,121	195,783	210,205	9.9	85.6	118.4	15.6	-11.9	7.4	2.4	3.3	5.9	5.7	3.8	5.1
Interior Potosí	4,614	28,142	7,124	30,156	20,062	24,588	11.0	509.9	-74.7	323.3	-33.5	22.6	0.2	1.0	0.2	0.8	0.4	0.6
Avaroa		9,702	126,835	121,412	97,043	107,509			1,207.3	-4.3	-20.1	10.8		0.4	3.9	3.1	1.9	2.6
Apacheta			278	383	334	133				37.4	-12.7	-60.3			0.0	0.0	0.0	0.0
Villazón	42,381	48,306	55,996	66,783	71,288	74,420	11.8	14.0	15.9	19.3	6.7	4.4	2.2	1.8	1.7	1.7	1.4	1.8
Zona Franca Cial. Villazón	422	1,846	1,937	3,387	7,057	3,555	-61.3	337.1	4.9	74.8	108.4	-49.6	0.0	0.1	0.1	0.1	0.1	0.1
GERENCIA DE COCHABAMBA	194,175	308,075	426,609	566,846	686,282	450,117	22.6	58.7	38.5	32.9	21.1	-34.4	9.9	11.5	13.1	14.7	13.4	10.8
Interior Cochabamba	98,758	150,321	188,776	210,272	317,632	255,489	46.9	52.2	25.6	11.4	51.1	-19.6	5.0	5.6	5.8	5.4	6.2	6.1
Zona Franca Cial. Cochabamba	69,023	70,819	87,379	107,103	114,748	95,885	-2.7	2.6	23.4	22.6	7.1	-16.4	3.5	2.6	2.7	2.8	2.2	2.3
Zona Franca Ind. Cochabamba	393	48,017	114,909	200,127	213,465	61,548	1,351.1	12,111.1	139.3	74.2	6.7	-71.2	0.0	1.8	3.5	5.2	4.2	1.5
Aeropuerto Cochabamba	19,706	27,283	23,268	25,020	22,111	21,410	40.2	38.5	-14.7	7.5	-11.6	-3.2	1.0	1.0	0.7	0.6	0.4	0.5
Interior Sucre	5,582	10,849	11,174	22,884	17,081	14,581	3.3	94.3	3.0	104.8	-25.4	-14.6	0.3	0.4	0.3	0.6	0.3	0.4
Postal Cochabamba	712	786	1,104	1,441	1,245	1,203	-4.1	10.5	40.4	30.5	-13.6	-3.3	0.0	0.0	0.0	0.0	0.0	0.0
GERENCIA DE SANTA CRUZ	885,665	1,093,818	1,316,686	1,582,683	2,069,235	1,943,474	25.2	23.5	20.4	20.2	30.7	-6.1	44.9	40.7	40.4	41.0	40.6	46.8
Interior Santa Cruz	304,379	365,989	452,343	549,073	680,077	690,704	17.8	20.2	23.6	21.4	23.9	1.6	15.4	13.6	13.9	14.2	13.3	16.6
Zona Franca Cial. Santa Cruz	125,546	138,305	147,062	158,103	262,062	269,593	36.7	10.2	6.3	7.5	65.8	2.9	6.4	5.2	4.5	4.1	5.1	6.5
Aeropuerto Viru - Viru	132,383	154,806	188,376	226,618	251,101	244,042	12.3	16.9	21.7	20.3	10.8	-2.8	6.7	5.8	5.8	5.9	4.9	5.9
Zona Franca Comercial Puerto Suarez	59,359	47,002	45,603	66,279	80,890	85,674	49.6	-20.8	-3.0	45.3	22.0	5.9	3.0	1.8	1.4	1.7	1.6	2.1
Zona Franca Industrial Puerto Suarez				2,643	831							-68.5					0.1	0.0
Puerto Suarez	29,219	27,214	14,028	30,737	34,062	23,106	632.4	-6.9	-48.5	119.1	10.8	-32.2	1.5	1.0	0.4	0.8	0.7	0.6
Zona Franca Cial. Puerto Aguirre	34,529	48,517	68,717	63,492	188,107	103,774	-7.4	40.5	41.6	-7.6	196.3	-44.8	1.8	1.8	2.1	1.6	3.7	2.5
San Matías	683	3,864	1,770	3,099	6,815	4,269	540.4	465.6	-54.2	75.1	119.9	-37.4	0.0	0.1	0.1	0.1	0.1	0.1
Zona Franca Cial. San Matías				2,403	6,300							162.2					0.0	0.2
Postal Santa Cruz	541	486	484	631	289	250	45.6	-10.1	-0.4	30.3	-54.1	-13.6	0.0	0.0	0.0	0.0	0.0	0.0
Zona Franca Cial. Winner	199,027	293,630	349,379	423,153	489,824	484,268	25.9	47.5	19.0	21.1	15.8	-1.1	10.1	10.9	10.7	11.0	9.6	11.7
Zona Franca Ind. Winner		8,575	43,768	56,980	61,992	25,413			410.4	30.2	8.8	-59.0		0.3	1.3	1.5	1.2	0.6
Zona Franca Ind. Santa Cruz		5,429	5,157	4,516	8,971	5,249			-5.0	-12.4	98.7	-41.5		0.2	0.2	0.1	0.2	0.1
GERENCIA DE TARIJA	140,922	244,574	203,491	167,726	264,320	180,382	-26.1	73.6	-16.8	-17.6	57.6	-31.8	7.1	9.1	6.2	4.3	5.2	4.3
Yacuiba	88,095	132,390	106,281	76,914	161,169	93,129	-31.9	50.3	-19.7	-27.6	109.5	-42.2	4.5	4.9	3.3	2.0	3.2	2.2
Interior Tarija	12,000	51,126	32,021	22,515	24,137	23,538	-38.1	326.0	-37.4	-29.7	7.2	-2.5	0.6	1.9	1.0	0.6	0.5	0.6
Bermejo	9,281	19,727	19,051	17,908	28,772	17,587	-21.0	112.5	-3.4	-6.0	60.7	-38.9	0.5	0.7	0.6	0.5	0.6	0.4
Zona Franca Cial. Yacuiba	31,546	41,331	45,941	50,163	50,023	45,972	4.5	31.0	11.2	9.2	-0.3	-8.1	1.6	1.5	1.4	1.3	1.0	1.1
Villamontes			198	226	219	157				14.4	-3.1	-28.5			0.0	0.0	0.0	0.0

La información corresponde a la recaudación por importación según aduana de pago y jurisdicción geográfica de la Gerencia Regional

La reducción en -34.4% en la recaudación de la Gerencia Regional Cochabamba, se explica por la disminución en Zona Franca Ind. Cochabamba en -71.2%, Interior Cochabamba en -19.6%, Zona Franca Cial. Cochabamba en -16.4%, Interior Sucre en -14.6%, Postal Cochabamba en -3.3% y Aeropuerto Cochabamba en -3.2%.

Explican la disminución en la recaudación de la Gerencia Oruro, Zona Franca Ind. Oruro en -64.4%, Interior Oruro en -47.8%, Tambo Quemado -20.8%, Zona Franca Cial. Oruro -10.4% y Pisiga en -9.4%.

Se explica la disminución de la recaudación en la Gerencia Regional Tarija, a partir del decremento registrado en Yacuiba en -42.2%, Bermejo en -38.9%, Villamontes en -28.5%, Zona Franca Cial Yacuiba en -8.1% e Interior Tarija en -2.5%.

La Gerencia La Paz explica la disminución en la recaudación a partir de la caída registrada en Zona Franca Ind. Patacamaya en -75.8%, Zona Franca Ind. La Paz en -70.5%, Charaña -45.3%, Desaguadero -17.1%, Zona Franca Cial. Desaguadero en -15.1%, Zona Franca Cial. La Paz en -13.3%, Aeropuerto El Alto -8.7% e Interior La Paz en -4%.

La Gerencia Santa Cruz, explica la reducción en -6.1% a partir de la caída en la recaudación en Zona Franca Ind. Puerto Suárez en -68.5%, Zona Franca Ind. Winner en -59%, Zona Franca Cial. Puerto Aguirre en -44.8%, Zona Franca Ind. Santa Cruz en -41.5%, San Matías en -37.4%, Puerto Suárez en -32.2%, Postal Santa Cruz en -13.6%, Aeropuerto Viru Viru en -2.8% y Zona Franca Cial. Winner en -1.1%.

Explica el incremento en la recaudación de la Gerencia Regional Potosí, Interior Potosí en 22.6%, Avaroa en 10.8% y Villazón en 4.4%.

A septiembre de 2009, quince aduanas concentran el 84.3% de la recaudación ordinaria, según orden de importancia son: Interior Santa Cruz que recauda el 16.6%, Zona Franca Cial. Winner 11.7%, Interior La Paz 9.4%, Zona Franca Cial. La Paz 7.5%, Zona Franca Cial. Santa Cruz 6.5%, Interior Cochabamba 6.1%, Aeropuerto Viru Viru 5.9%, Tambo Quemado 3.6%, Aeropuerto El Alto 3.6%, Avaroa 2.6%, Zona Franca Cial. Puerto Aguirre 2.5%, Zona Franca Cial. Cochabamba 2.3%, Yacuiba 2.2%, Zona Franca Cial Puerto Suárez 2.1% y Villazón que concentra el 1.8% de la recaudación ordinaria.

RECAUDACIÓN ORDINARIA SEGÚN TIPO DE ADMINISTRACIÓN ADUANERA

Enero a Septiembre de 2004 - 2009 (p)

(En miles de bolivianos)

Tipo de Administración	2004 Ene-Sep	2005 Ene-Sep	2006 Ene-Sep	2007 Ene-Sep	2008 Ene-Sep	2009 Ene-Sep
Total	1,971,079	2,685,129	3,258,378	3,863,034	5,102,633	4,154,410
Interior	703,240	969,351	1,056,857	1,216,748	1,511,515	1,422,569
Aeropuerto	262,066	323,666	340,282	392,295	437,730	415,583
Frontera	318,307	442,841	542,471	553,491	751,579	601,034
Zona Franca Comercial	684,508	839,186	980,485	1,162,726	1,639,904	1,480,585
Zona Franca Industrial	1,047	108,313	336,251	535,157	759,779	232,581
Postal	1,910	1,772	2,032	2,617	2,126	2,057

Variación Porcentual con Relación a Similar Periodo del Año Anterior

	2004	2005	2006	2007	2008	2009
Total	13.7	36.2	21.3	18.6	32.1	-18.6
Interior	14.9	37.8	9.0	15.1	24.2	-5.9
Aeropuerto	20.5	23.5	5.1	15.3	11.6	-5.1
Frontera	1.5	39.1	22.5	2.0	35.8	-20.0
Zona Franca Comercial	16.4	22.6	16.8	18.6	41.0	-9.7
Zona Franca Industrial	82.2	10,241.3	210.4	59.2	42.0	-69.4
Postal	6.7	-7.2	14.7	28.8	-18.8	-3.2

Participación Porcentual

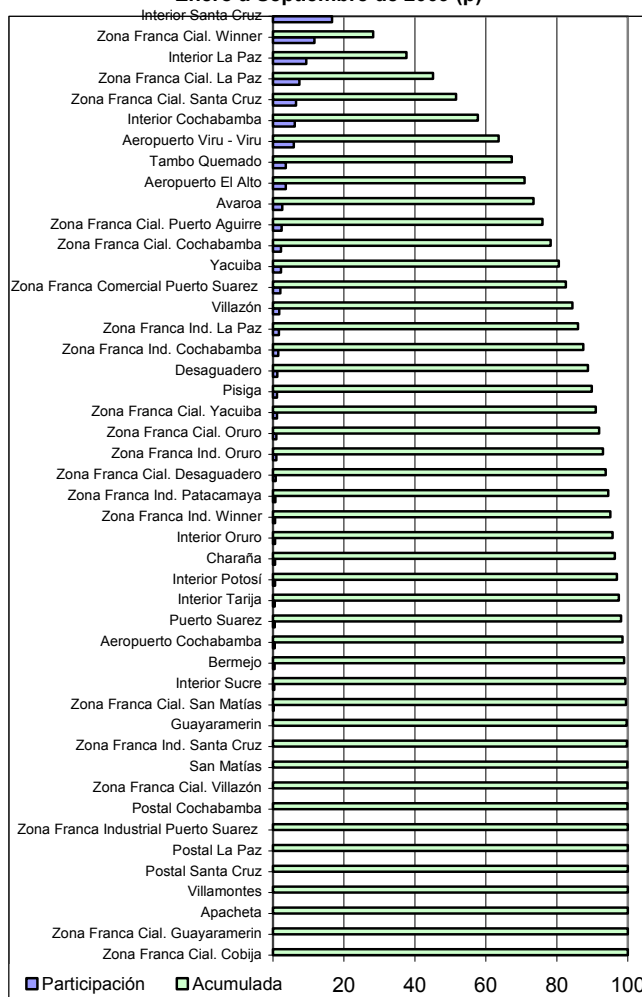
	2004	2005	2006	2007	2008	2009
Total	100.0	100.0	100.0	100.0	100.0	100.0
Interior	35.7	36.1	32.4	31.5	29.6	34.2
Aeropuerto	13.3	12.1	10.4	10.2	8.6	10.0
Frontera	16.1	16.5	16.6	14.3	14.7	14.5
Zona Franca Comercial	34.7	31.3	30.1	30.1	32.1	35.6
Zona Franca Industrial	0.1	4.0	10.3	13.9	14.9	5.6
Postal	0.1	0.1	0.1	0.1	0.0	0.0

La información corresponde a la recaudación por importación según aduana de pago y no se refiere a la residencia del importador

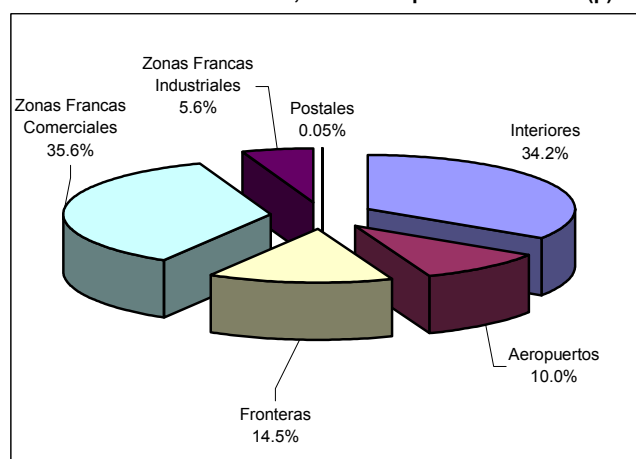
Por tipo de administración aduanera a septiembre de 2009 la recaudación ordinaria tiene el siguiente comportamiento: Las aduanas de zonas francas industriales disminuyen en -69.4%, las aduanas de frontera en -20%, las zonas francas comerciales en -9.7%, las aduana interiores en -5.9%, las aduanas de aeropuerto en -5.1%, y las aduana postales disminuyen en -3.2%

En el mismo periodo de análisis se presenta la siguiente composición en cuanto a la recaudación ordinaria por tipo de administración aduanera: las zonas francas comerciales recaudan el 35.6%, las aduanas interiores generan el 34.2%, las aduanas de frontera el 14.5%, las aduanas de aeropuerto el 10%, las zonas francas industriales el 5.6% y las aduanas postales solamente el 0.05%.

Participación Porcentual en la Recaudación Ordinaria y Recaudación Ordinaria Acumulada Según Administración Aduanera Enero a Septiembre de 2009 (p)



Estructura Porcentual de la Recaudación Ordinaria por Tipo de Administración Aduanera, Enero a Septiembre de 2009 (p)

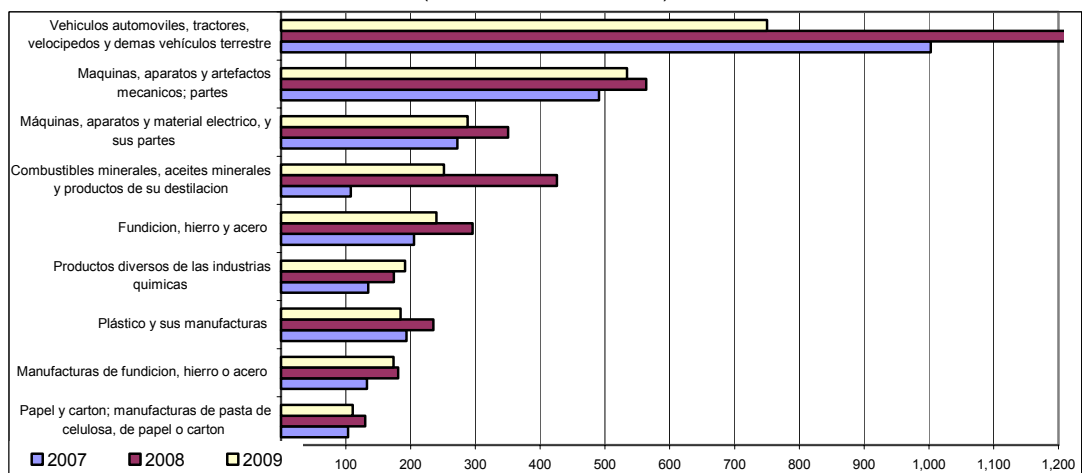


Recaudación Ordinaria según Capítulo de la NANDINA ⁷

Recaudación Ordinaria según Principal Capítulo de la NANDINA, Enero a Septiembre de 2006 - 2009 (p)

N°	Capítulo de la NANDINA	Miles de bolivianos				Participación %				Variación %		
		2006	2007	2008	2009	2006	2007	2008	2009	2007	2008	2009
		Ene-Sep	Ene-Sep	Ene-Sep	Ene-Sep	Ene-Sep	Ene-Sep	Ene-Sep	Ene-Sep	Ene-Sep	Ene-Sep	Ene-Sep
	Total	3,258,378	3,863,034	5,102,633	4,154,410	100.0	100.0	100.0	100.0	18.6	32.1	-18.6
87	Vehículos automotrices, tractores, velocípedos y demás vehículos terrestres, sus partes y accesorios	703,708	1,002,959	1,297,708	750,102	21.6	26.0	25.4	18.1	42.5	29.4	-42.2
84	Reactores nucleares, calderas, máquinas, aparatos y artefactos mecánicos; partes de estas máquinas o aparatos	409,154	490,691	563,706	533,700	12.6	12.7	11.0	12.8	19.9	14.9	-5.3
85	Máquinas, aparatos y material eléctrico, y sus partes; aparatos de grabación o reproducción de sonido, aparatos de grabación o reproducción de imagen y sonido en televisión, y las partes y accesorios de estos	185,487	272,160	350,260	287,900	5.7	7.0	6.9	6.9	46.7	28.7	-17.8
27	Combustibles minerales, aceites minerales y productos de su destilación; materias bituminosas; ceras minerales	249,450	107,546	425,724	251,464	7.7	2.8	8.3	6.1	-56.9	295.9	-40.9
72	Fundición, hierro y acero	151,409	205,256	295,699	239,779	4.6	5.3	5.8	5.8	35.6	44.1	-18.9
38	Productos diversos de las industrias químicas	113,944	134,347	174,198	191,488	3.5	3.5	3.4	4.6	17.9	29.7	9.9
39	Plástico y sus manufacturas	158,397	193,825	234,813	184,315	4.9	5.0	4.6	4.4	22.4	21.1	-21.5
73	Manufacturas de fundición, hierro o acero	155,252	132,627	180,573	173,537	4.8	3.4	3.5	4.2	-14.6	36.2	-3.9
48	Papel y cartón; manufacturas de pasta de celulosa, de papel o cartón	86,660	103,202	129,869	110,680	2.7	2.7	2.5	2.7	19.1	25.8	-14.8
11	Productos de la molinería; malta; almidón y fécula; inulina; gluten de trigo	61,649	73,908	95,404	95,393	1.9	1.9	1.9	2.3	19.9	29.1	0.0
40	Caucho y sus manufacturas	75,088	99,788	107,797	81,904	2.3	2.6	2.1	2.0	32.9	8.0	-24.0
30	Productos farmacéuticos	68,390	83,387	80,285	78,767	2.1	2.2	1.6	1.9	21.9	-3.7	-1.9
90	Instrumentos y aparatos de óptica, fotografía o cinematografía, de medida, control o precisión; instrumentos y aparatos médicoquirúrgicos; partes y accesorios de estos instrumentos o aparatos	59,085	51,530	56,708	71,573	1.8	1.3	1.1	1.7	-12.8	10.0	26.2
33	Aceites esenciales y resinosos; preparaciones de perfumería, de tocador o de	53,678	59,929	75,611	69,405	1.6	1.6	1.5	1.7	11.6	26.2	-8.2
29	Productos químicos orgánicos	37,110	44,568	53,343	50,989	1.1	1.2	1.0	1.2	20.1	19.7	-4.4
21	Preparaciones alimenticias diversas	34,703	46,131	66,288	47,440	1.1	1.2	1.3	1.1	32.9	43.7	-28.4
28	Productos químicos inorgánicos; compuestos inorgánicos u orgánicos de los metales	25,877	28,854	43,363	41,320	0.8	0.7	0.8	1.0	11.5	50.3	-4.7
64	Calzado, pelainas y artículos análogos; partes de estos artículos	27,839	35,343	47,693	38,670	0.9	0.9	0.9	0.9	27.0	34.9	-18.9
32	Extractos curtientes o tintóreos; taninos y sus derivados; pigmentos y demás materias colorantes; pinturas y barnices; mastiques; tintas	36,494	36,066	42,058	38,556	1.1	0.9	0.8	0.9	-1.2	16.6	-8.3
19	Preparaciones a base de cereales, harina, almidón, fécula o leche; productos de pastelería	23,607	37,574	36,694	36,825	0.7	1.0	0.7	0.9	59.2	-2.3	0.4
34	Jabón, agentes de superficie orgánicos, preparaciones para lavar, preparaciones lubricantes, ceras artificiales, ceras preparadas, productos de limpieza, velas y artículos similares, pastas para modelar, "ceras"	24,993	27,938	37,040	34,709	0.8	0.7	0.7	0.8	11.8	32.6	-6.3
55	Fibras sintéticas o artificiales discontinuas	44,942	51,271	51,232	34,238	1.4	1.3	1.0	0.8	14.1	-0.1	-33.2
94	Muebles; mobiliario médicoquirúrgico; artículos de cama y similares; aparatos de alumbrado no expresados ni comprendidos en otra parte; anuncios, letreros y placas indicadoras luminosas y artículos similares	23,184	20,289	24,528	34,054	0.7	0.5	0.5	0.8	-12.5	20.9	38.8
22	Bebidas, líquidos alcohólicos y vinagre	18,723	22,527	30,149	32,567	0.6	0.6	0.6	0.8	20.3	33.8	8.0
70	Cereales	37,287	33,569	43,873	29,133	1.1	0.9	0.9	0.7	-10.0	30.7	-33.6
70	Vidrio y sus manufacturas	18,863	19,304	24,857	28,246	0.6	0.5	0.5	0.7	2.3	28.8	13.6
69	Productos cerámicos	15,644	17,691	23,126	26,685	0.5	0.5	0.5	0.6	13.1	30.7	15.4
76	Aluminio y sus manufacturas	20,026	27,073	43,971	25,312	0.6	0.7	0.9	0.6	35.2	62.4	-42.4
82	Herramientas y útiles, artículos de cuchillería y cubiertos de mesa, de metal común;	22,903	24,914	29,436	23,750	0.7	0.6	0.6	0.6	8.8	18.2	-19.3
	Resto	314,832	378,766	436,625	511,909	9.7	9.8	8.6	12.3	20.3	15.3	17.2

Recaudación Ordinaria según Principal Capítulo de la NANDINA, Enero a Septiembre de 2006 - 2009 (p)
(En millones de bolivianos)



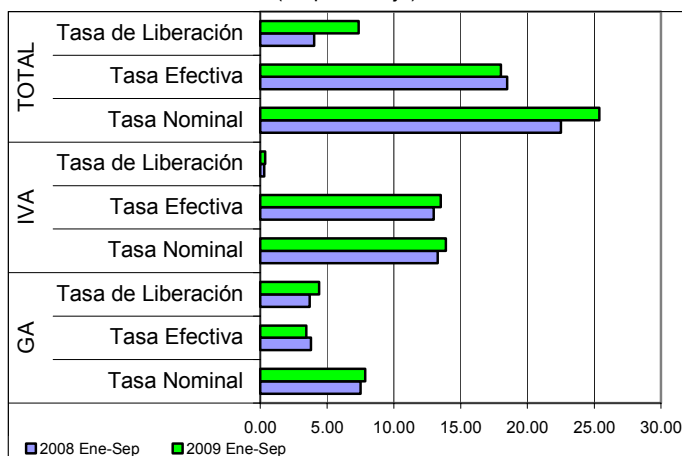
La disminución registrada entre enero y septiembre de 2009, de la recaudación ordinaria por importación de mercaderías a nivel de capítulo de la NANDINA, registra el siguiente comportamiento: la importación de Vehículos automotores y sus partes y accesorios presenta recaudación de 750.1 millones de bolivianos, con tasa de variación de -42.2% respecto similar período de 2008; la importación de Máquinas y aparatos mecánicos y sus partes presenta una recaudación de 533.7 millones de bolivianos, con una tasa de crecimiento de -5.3%, en tercer lugar está la importación de Máquinas, aparatos y material eléctrico y sus partes con una recaudación de 287.9 millones de bolivianos y tasa de variación de -17.8%, en cuarto lugar se encuentra la importación Combustibles minerales, aceites minerales y productos de su destilación con 251.5 millones de bolivianos de recaudación y tasa de variación de -40.9%, en quinto lugar se encuentra la importación de productos de Fundición, hierro y acero que recaudan 239.8 millones de bolivianos y disminuye en -18.9%, le sigue la importación de Productos diversos de las industrias químicas con 191.5 millones de bolivianos de recaudación y tasa de variación de 9.9%. Estos seis capítulos de la NANDINA concentran entre enero y septiembre de 2009, el 54.3% de la recaudación aduanera ordinaria.

Agregando a los seis capítulos anteriores la recaudación obtenida por la importación de Plástico y sus manufacturas con el 4.4%, Manufacturas de fundición, hierro o acero que representa el 4.2% del total de la recaudación aduanera, Papel y Cartón que representa el 2.7%, Productos de la molinería; malta; almidón y fécula; inulina; gluten de trigo que capta el 2.3% y la importación de Caucho y sus manufacturas que representa el 2% de la recaudación por importación, se alcanza a cubrir el 69.8% de la recaudación aduanera ordinaria registrada de enero a septiembre de 2009.

⁷ **NANDINA**, constituye la Nomenclatura Arancelaria Común de la Comunidad Andina y está basada en el Sistema Armonizado de designación y Codificación de Mercancías. El código numérico de la NANDINA está compuesto de ocho dígitos, los dos primeros identifican el Capítulo, los cuatro dígitos la Partida, los seis dígitos la Sub partida del Sistema Armonizado y los ocho dígitos la Sub partida Subregional. Las secciones agrupan capítulos de la NANDINA

Indicadores de Recaudación por Importaciones ⁸

Tasa Efectiva, Tasa de Liberación y Tasa Nominal del GA e IVA
Enero a Septiembre de 2008 - 2009 (p)
(En porcentaje)



La tasa efectiva de las recaudaciones por importación de mercaderías, a nivel general entre enero y septiembre de 2009 registra disminución en -0.47 puntos porcentuales, debido a que de una tasa de 18.48 registrada entre enero y septiembre de 2008 disminuye a 18.02% en similar período de 2009. La tasa efectiva del GA y el ICE disminuye en -0.35 y -0.69 puntos porcentuales respectivamente. Mientras que la tasa efectiva del IVA e IEHD se incrementan en 0.54 y 0.03 puntos porcentuales respectivamente.

De enero a septiembre de 2009 la tasa de liberación del GA es de 4.41%, del IVA es 0.38%, del ICE es 0.03% y del IEHD es de 2.90%, determinando incremento en el GA en 0.7 puntos porcentual, 0.08 puntos porcentuales en el IVA, 0.001 en el ICE y 2.56 puntos porcentuales en el IEHD. Aspecto que determina que se registre tasa de liberación a nivel general de 7.37%, con incremento de 3.34 puntos porcentuales respecto a similar período de 2009.

La tasa nominal de las recaudaciones aduaneras a nivel general es de 25.39% de enero a septiembre de 2009. El GA registró una tasa de 7.86%, el IVA 13.9%, el ICE 0.97% y el IEHD 2.66%. La tasa nominal del GA, IVA e IEHD registra incremento de 0.36, 0.62 y 2.59 puntos porcentuales respectivamente con relación a similar período de la gestión 2008. Por el contrario, la tasa nominal del ICE disminuyen en -0.69 puntos porcentuales.

TASA EFECTIVA SEGÚN IMPUESTO
Enero a Septiembre de 2004 - 2009 (p)
(En porcentaje)

Tipo de Impuesto	2004 Ene-Sep	2005 Ene-Sep	2006 Ene-Sep	2007 Ene-Sep	2008 Ene-Sep	2009 Ene-Sep
Total	19.15	19.08	18.79	19.22	18.48	18.02
GA	4.31	4.00	3.91	3.91	3.80	3.46
IVA	13.70	14.07	13.45	13.55	12.99	13.53
ICE	1.04	0.95	1.38	1.69	1.63	0.94
IEHD	0.09	0.08	0.06	0.06	0.06	0.10
Variación Absoluta						
Total	0.10	-0.06	-0.30	0.44	-0.74	-0.47
GA	-0.08	-0.31	-0.09	0.01	-0.11	-0.35
IVA	0.10	0.36	-0.62	0.10	-0.56	0.54
ICE	0.44	-0.10	0.43	0.32	-0.06	-0.69
IEHD	-0.36	-0.02	-0.02	0.01	0.00	0.03

TASA DE LIBERACIÓN SEGÚN IMPUESTO
Enero a Septiembre de 2004 - 2009 (p)
(En porcentaje)

Tipo de Impuesto	2004 Ene-Sep	2005 Ene-Sep	2006 Ene-Sep	2007 Ene-Sep	2008 Ene-Sep	2009 Ene-Sep
Total	3.31	3.47	3.85	3.18	4.03	7.37
GA	3.08	3.24	3.23	3.01	3.70	4.41
IVA	0.17	0.19	0.55	0.15	0.30	0.38
ICE	0.07	0.04	0.07	0.01	0.03	0.03
IEHD			0.00			2.56
Variación Absoluta						
Total	-0.62	0.16	0.38	-0.67	0.85	3.34
GA	-0.07	0.16	-0.01	-0.22	0.69	0.70
IVA	-0.56	0.03	0.36	-0.40	0.15	0.08
ICE	0.01	-0.03	0.03	-0.06	0.02	0.001
IEHD			0.00	0.00		2.56

TASA NOMINAL SEGÚN IMPUESTO
Enero a Septiembre de 2004 - 2009 (p)
(En porcentaje)

Tipo de Impuesto	2004 Ene-Sep	2005 Ene-Sep	2006 Ene-Sep	2007 Ene-Sep	2008 Ene-Sep	2009 Ene-Sep
Total	22.46	22.56	22.64	22.40	22.51	25.39
GA	7.39	7.24	7.14	6.93	7.51	7.86
IVA	13.87	14.26	14.00	13.70	13.29	13.90
ICE	1.11	0.99	1.45	1.71	1.66	0.97
IEHD	0.09	0.08	0.06	0.06	0.06	2.66
Variación Absoluta						
Total	-0.52	0.10	0.08	-0.24	0.11	2.88
GA	-0.16	-0.15	-0.10	-0.21	0.58	0.36
IVA	-0.46	0.39	-0.26	-0.29	-0.42	0.62
ICE	0.45	-0.13	0.46	0.26	-0.05	-0.69
IEHD	-0.36	-0.02	-0.02	0.01	0.00	2.59

⁸ Indicadores relacionados a la recaudación por importaciones:

Tasa Efectiva: Muestra el porcentaje que representa la recaudación aduanera respecto del valor CIF de Importación.

$$\text{Tasa Efectiva} = \frac{\text{Recaudación pagada}}{\text{Importación}} * 100$$

Tasa de Liberación: Muestra el porcentaje que representa la recaudación liberada del pago de tributos respecto del valor CIF de importación.

$$\text{Tasa de Liberación} = \frac{\text{Recaudación liberada}}{\text{Importación}} * 100$$

Tasa Nominal: Muestra el porcentaje que representa la recaudación potencial respecto del valor CIF de Importación.

$$\text{Tasa Nominal} = \text{Tasa Efectiva} + \text{Tasa de liberación}$$

Consultas a:

ADUANA NACIONAL DE BOLIVIA - Unidad de Estudios Económicos y Estadística
Av. 20 de Octubre N° 2038 Teléfono 2152881 Fax 2116763 e-mail: gchavez@aduana.gov.bo