

Recaudación Total ¹ para el Tesoro General de la Nación

A noviembre de 2009, la recaudación total por importación de mercancías registra disminución de -15.7% con relación a similar período de la gestión 2008.

La recaudación extraordinaria por la implementación del Programa de Regularización de Vehículos Indocumentados, dispuesta por Ley N° 3467 de 12-09-2006 y reglamentada por el D.S. N° 28963 de 6-12-2006, muestra reducción en -96.8% respecto a similar período de la anterior gestión, habiéndose recaudado 0.2 millones de bolivianos en enero y febrero de 2009, en vista de que este programa concluyó.

La recaudación ordinaria explica el comportamiento total de la recaudación aduanera en los primeros once meses de 2009.

RECAUDACIÓN TOTAL, Enero a Noviembre de 2004 - 2009 (p)

(En millones de bolivianos)

Recaudación	2004 Ene-Nov	2005 Ene-Nov	2006 Ene-Nov	2007 Ene-Nov	2008 Ene-Nov	2009 Ene-Nov
Recaudación Total	2,726.3	3,438.0	4,035.8	4,956.3	6,433.5	5,421.7
Recaudación Ordinaria	2,545.0	3,433.8	4,035.8	4,899.5	6,427.9	5,421.6
Recaudación Extraordinaria	181.3	4.2		56.8	5.6	0.2

Variación Porcentual con Relación a Similar Período del Año Anterior

Recaudación Total	23.3	26.1	17.4	22.8	29.8	-15.7
Recaudación Ordinaria	18.1	34.9	17.5	21.4	31.2	-15.7
Recaudación Extraordinaria	224.5	-97.7			-90.2	-96.8

Recaudación Ordinaria ²

RECAUDACIÓN ORDINARIA SEGÚN IMPUESTO

Enero a Noviembre de 2004 - 2009 (p)

(En millones de bolivianos)

Impuesto	2004 Ene-Nov	2005 Ene-Nov	2006 Ene-Nov	2007 Ene-Nov	2008 Ene-Nov	2009 Ene-Nov
Total	2,545.0	3,433.8	4,035.8	4,899.5	6,427.9	5,421.6
GA	560.8	718.0	839.9	996.8	1,292.2	1,042.3
IVA	1,891.4	2,517.2	2,886.2	3,463.6	4,558.7	4,031.8
ICE	80.2	185.7	298.0	422.3	556.5	318.2
IEHD	12.5	12.9	11.7	16.8	20.5	29.3

Variación Porcentual con Relación a Similar Período del Año Anterior

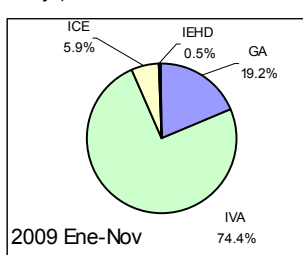
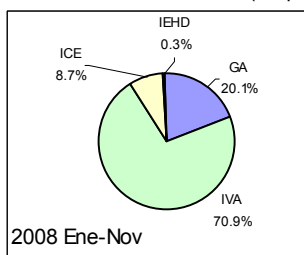
Total	18.1	34.9	17.5	21.4	31.2	-15.7
GA	13.5	28.0	17.0	18.7	29.6	-19.3
IVA	22.1	33.1	14.7	20.0	31.6	-11.6
ICE	27.7	131.5	60.4	41.7	31.8	-42.8
IEHD	-74.2	3.4	-9.8	44.2	22.1	42.4

Participación Porcentual

Total	100.0	100.0	100.0	100.0	100.0	100.0
GA	22.0	20.9	20.8	20.3	20.1	19.2
IVA	74.3	73.3	71.5	70.7	70.9	74.4
ICE	3.2	5.4	7.4	8.6	8.7	5.9
IEHD	0.5	0.4	0.3	0.3	0.3	0.5

Participación en la Recaudación Ordinaria por Impuesto Enero a Noviembre de 2008 - 2009 (p)

(En porcentaje)



La disminución en -15.7% en la recaudación ordinaria por importación de mercancías se explica principalmente por la contracción en el nivel de recaudaciones del **Impuesto al Consumo Específico (ICE)** en -42.8%, disminución en la recaudación del **Gravamen Arancelario (GA)** en -19.3% y disminución del **Impuesto al Valor Agregado (IVA)** en -11.6%. Mientras que el **Impuesto Especial a los Hidrocarburos y Derivados (IEHD)** muestran incremento en 42.4%.

En cuanto a la participación porcentual de los impuestos respecto al total de recaudación ordinaria, se registran los siguientes cambios: el GA disminuye su participación de 20.1% registrado entre enero y noviembre de 2008 a 19.2% en similar período de 2009. La tasa de participación del IVA aumentó de 70.9% registrado entre enero y noviembre de 2008 a 74.4% en similar período de 2009, el ICE disminuye su participación de 8.7% a 5.9% registrado en los once primeros meses de 2009 y el IEHD aumenta su participación de 0.3% a 0.5% registrado en similar período de 2009.

La recaudación ordinaria en efectivo disminuye en -15.1% y la recaudación ordinaria en valores registra disminución en -23% en los primeros once meses de 2009.

RECAUDACIÓN ORDINARIA SEGUN TIPO DE PAGO

Enero a Noviembre de 2004 - 2009 (p)

(En millones de bolivianos)

Recaudación	2004 Ene-Nov	2005 Ene-Nov	2006 Ene-Nov	2007 Ene-Nov	2008 Ene-Nov	2009 Ene-Nov
Recaudación Ordinaria	2,545.0	3,433.8	4,035.8	4,899.5	6,427.9	5,421.6
Recaudación en Efectivo	2,451.2	3,261.9	3,834.1	4,771.1	5,983.6	5,079.4
Recaudación en Valores	93.8	171.9	201.7	128.3	444.3	342.2

Variación Porcentual con Relación a Similar Período del Año Anterior

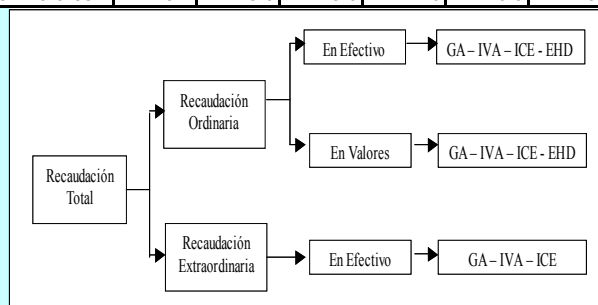
Recaudación Ordinaria	18.1	34.9	17.5	21.4	31.2	-15.7
Recaudación en Efectivo	17.2	33.1	17.5	24.4	25.4	-15.1
Recaudación en Valores	49.7	83.2	17.3	-36.4	246.1	-23.0

Participación Porcentual

Recaudación Ordinaria	100.0	100.0	100.0	100.0	100.0	100.0
Recaudación en Efectivo	96.3	95.0	95.0	97.4	93.1	93.7
Recaudación en Valores	3.7	5.0	5.0	2.6	6.9	6.3

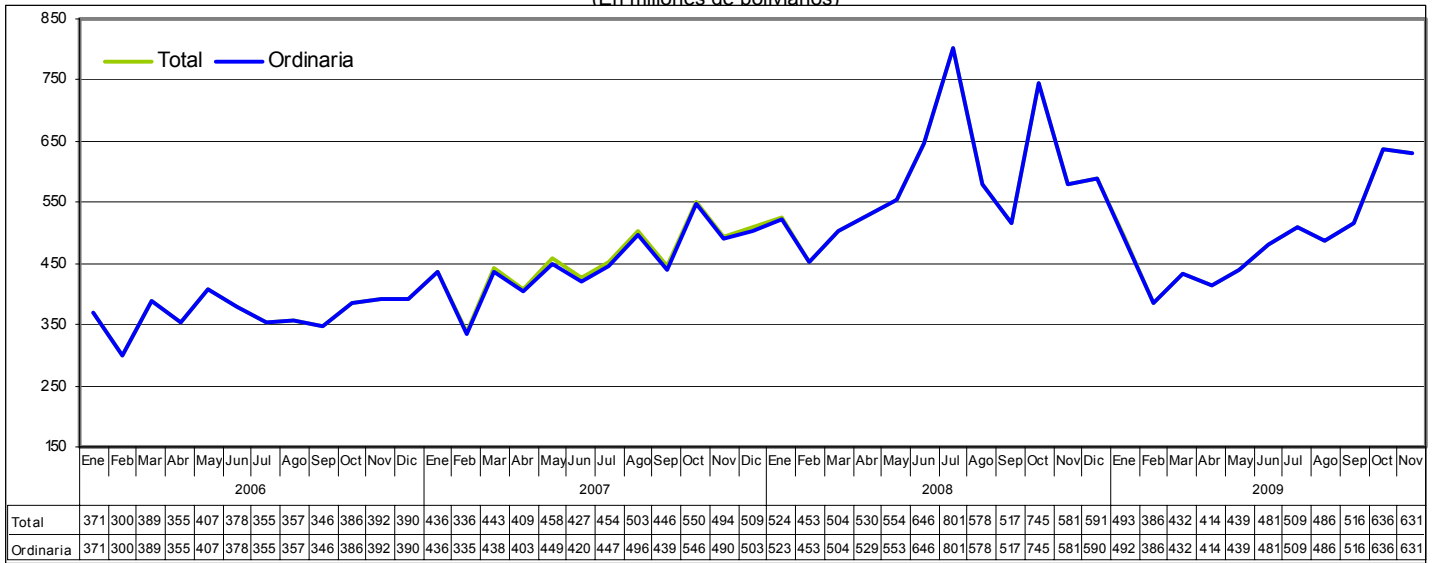
¹ **Recaudación Total**, es la recaudación obtenida del pago de tributos por importaciones regulares de mercancías y la recaudación obtenida a partir de la implementación de programas eventuales de regularización impositiva. Se cuantifica para los siguientes tipos de tributos: Gravamen Arancelario (GA), Impuesto al Valor Agregado (IVA), Impuesto al Consumo Específico (ICE) e Impuesto Especial a los Hidrocarburos y Derivados (IEHD).

² **Recaudación Ordinaria**, es la recaudación obtenida del pago de tributos por importaciones regulares de mercancías, cuantificadas según tipo de impuesto y tipo de pago, es decir, pagados en efectivo ó pagados mediante la presentación certificados valorados.

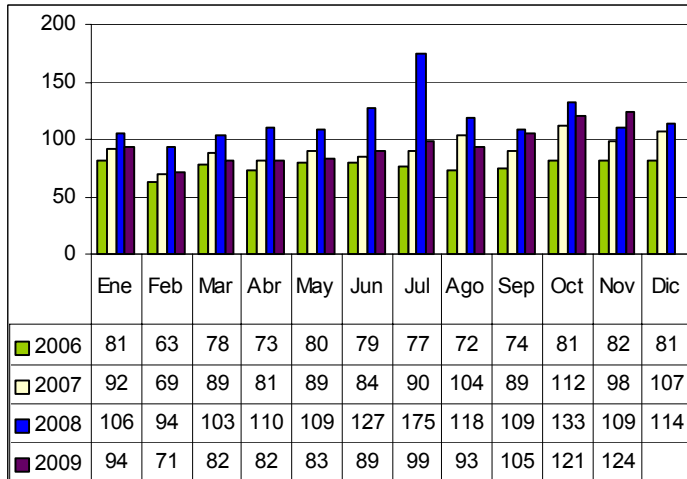


Recaudaciones por Importación

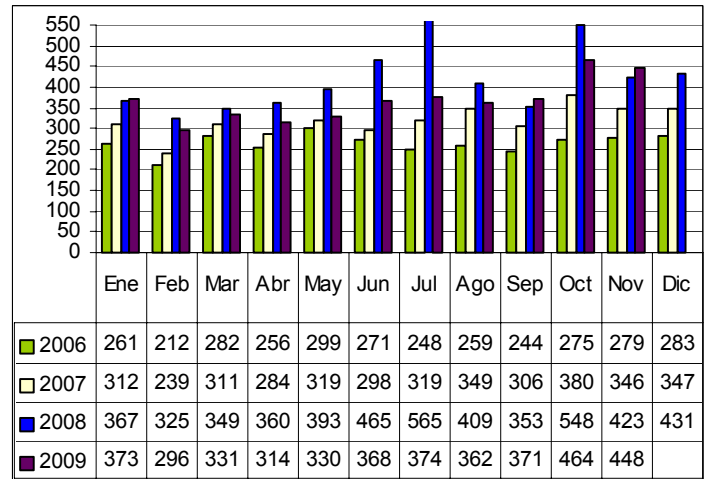
Recaudación Total y Ordinaria Según Año y Mes, 2006 – 2009 (p)
(En millones de bolivianos)



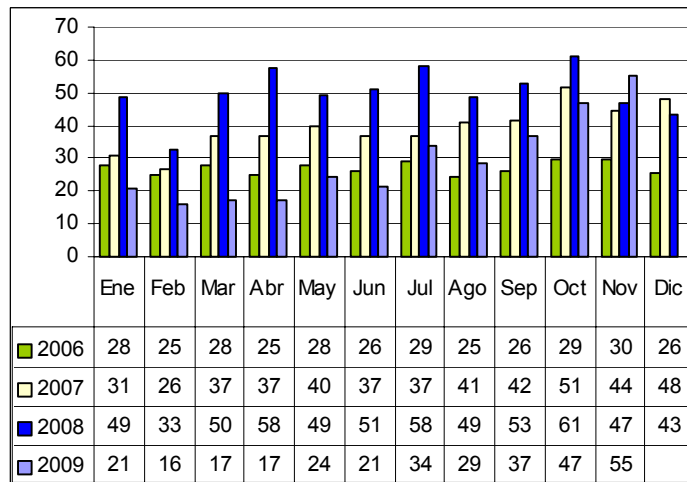
Recaudación Ordinaria del GA, 2006 – 2009 (p)
(En millones de bolivianos)



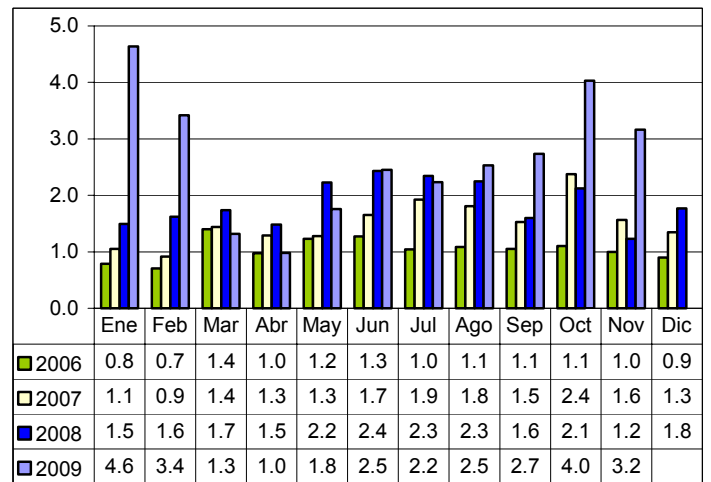
Recaudación Ordinaria del IVA, 2006 – 2009 (p)
(En millones de bolivianos)



Recaudación Ordinaria del ICE, 2006 – 2009 (p)
(En millones de bolivianos)

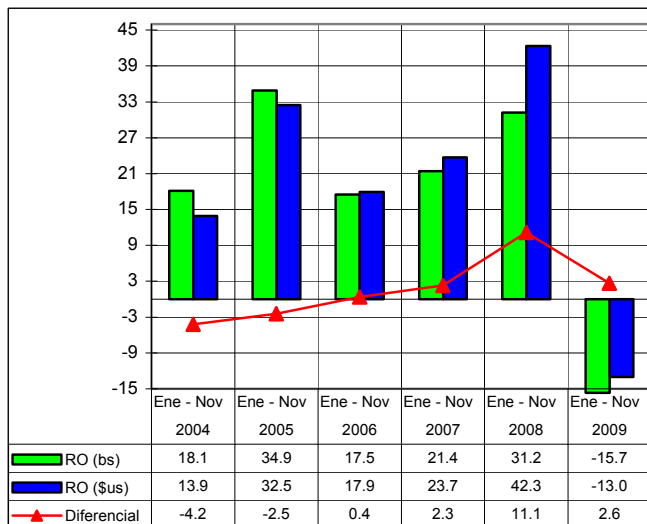


Recaudación Ordinaria del IEHD, 2006 – 2009 (p)
(En millones de bolivianos)



Recaudación Total en dólares americanos ³

Tasa de Variación de la Recaudación Ordinaria en bolivianos y dólares americanos Enero a Noviembre de 2004 – 2009 (p)
(En porcentaje)



RECAUDACIÓN TOTAL, Enero a Noviembre de 2004 - 2009 (p)
(En millones de dólares americanos)

Recaudación	2004	2005	2006	2007	2008	2009
	Ene-Nov	Ene-Nov	Ene-Nov	Ene-Nov	Ene-Nov	Ene-Nov
Recaudación Total	343.5	425.1	500.6	626.5	882.3	766.9
Recaudación Ordinaria	320.5	424.6	500.6	619.3	881.5	766.8
Recaudación Extraordinaria	22.9	0.5		7.2	0.8	0.0
Variación Porcentual con Relación a Similar Período del Año Anterior						
Recaudación Total	19.0	23.8	17.8	25.1	40.8	-13.1
Recaudación Ordinaria	13.9	32.5	17.9	23.7	42.3	-13.0
Recaudación Extraordinaria	218.2	-97.7			-89.4	-96.7

La recaudación ordinaria en bolivianos registra disminución de -15.7% y la recaudación ordinaria en dólares americanos disminuye en -13.1%, este diferencial que se presenta entre la tasa de crecimiento de la recaudación en bolivianos respecto la recaudación en dólares americanos, se explica por la apreciación de la moneda local a noviembre de 2009.

En los once primeros meses de 2009 la recaudación ordinaria alcanza a 766.8 millones de dólares, es decir 115 millones de dólares menos que en similar periodo de la gestión 2008.

La gráfica muestra el impacto de la variación del tipo de cambio en las recaudaciones aduaneras, determinando la existencia de un diferencial negativo de hasta 4.2 puntos porcentuales registrado en similar período de 2004 y un diferencial positivo entre enero y noviembre de 2009 de 2.6 puntos porcentuales.

Recaudación Extraordinaria ⁴

RECAUDACIÓN EXTRAORDINARIA POR NACIONALIZACIÓN DE VEHÍCULOS INDOCUMENTADOS Enero a Febrero de 2009
(En miles de bolivianos)

Administración de Aduana	Número de Vehículos	Recaudación			
		GA	IVA	ICE	Total
Total	16	38	71	68	178
Interior Sucre					
Interior La Paz	11	26.4	52.1	43.0	121.5
Interior Cochabamba	2	6.6	10.8	14.5	31.8
Interior Oruro	1	2.5	4.1	5.5	12.1
Interior Potosí					
Interior Tarija	1	1.5	2.5	3.3	7.3
Interior Santa Cruz	1	1.0	1.6	2.2	4.8

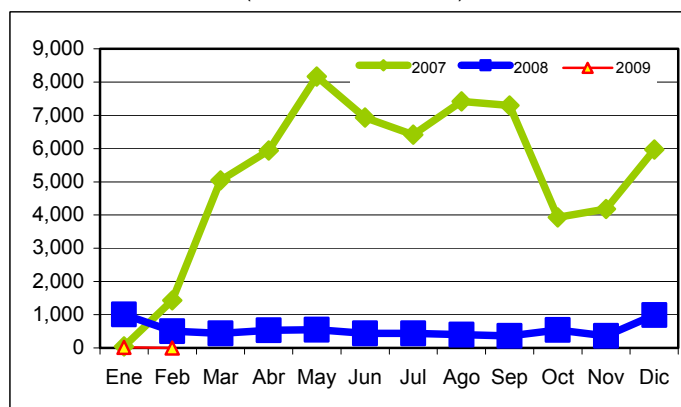
Entre enero y diciembre de 2008 se nacionalizaron 535 vehículos automotores, con una recaudación de 6.6 millones de bolivianos. En enero y febrero de 2009 se recaudó 0.2 millones de bolivianos. La aduana interior La Paz concentra el 68.8% del total de vehículos nacionalizados y 68.4% del total de recaudación extraordinaria, en segundo lugar se ubica la aduana interior Cochabamba que representa el 12.5% de los vehículos nacionalizados y 17.9% de recaudación extraordinaria, la aduana Interior Oruro registra el 6.3% del total de vehículos nacionalizados y el 4.1% de las recaudaciones extraordinarias. Las tres administraciones de aduana concentran el 87.5% del total de vehículos indocumentados nacionalizados y el 93.2% de la recaudación extraordinaria. El Programa de Regularización iniciado mediante Ley N° 3467 de 12-09-2006, fue suspendido de acuerdo a lo estipulado por la Resolución de Directorio N° 01-001-09 de 22 de enero de 2009.

Durante el Programa de Regularización de Adeudos Tributarios desarrollado entre el 19 de septiembre de 2003 y el 31 de octubre de 2005 el Programa recaudó 272 millones de bolivianos, de este total 116 millones corresponden a recaudaciones por IVA, 88 millones al ICE, 66 millones al GA y solamente 1 millón al IEHD. Se nacionalizaron 62.017 vehículos automotores y 1.286 casos de otras mercancías.

En la gestión 2006 no se implementó ningún programa eventual de regularización.

El Programa de Regularización iniciado mediante Ley N° 3467 de 12-09-2006 y reglamentada por el D. S. N° 28963 de 06-12-2006, en los doce meses de 2007 registró una recaudación extraordinaria de 62.8 millones de bolivianos, correspondiente a la nacionalización de 4.443 vehículos automotores.

Recaudación Extraordinaria, 2007 – 2009
(En miles de bolivianos)

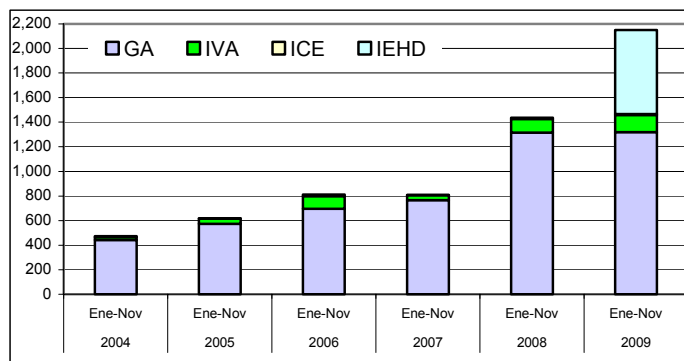


³ **Recaudación Total en dólares americanos**, considera el tipo de cambio oficial de venta del dólar americano proporcionado por el Banco Central de Bolivia, vigente a la fecha de aceptación de la declaración de mercancías y que la ANB actualiza semanalmente.

⁴ **Recaudación Extraordinaria**, es la recaudación obtenida por el pago de tributos a partir de la implementación de programas de regularización positiva.

Recaudación Liberada⁵ del Pago de Tributos

Recaudación Liberada Según Impuesto, Enero a Noviembre de 2004 – 2009 (p)
(En millones de bolivianos)



RECAUDACIÓN LIBERADA SEGÚN IMPUESTO
Enero a Noviembre de 2004 - 2009 (p)
(En millones de bolivianos)

Impuesto	2004 Ene-Nov	2005 Ene-Nov	2006 Ene-Nov	2007 Ene-Nov	2008 Ene-Nov	2009 Ene-Nov
Total	474.0	620.2	811.2	810.4	1,435.6	2,150.5
GA	442.7	574.4	695.7	767.0	1,315.4	1,319.1
IVA	22.4	39.1	103.1	40.7	110.6	139.1
ICE	8.9	6.6	12.4	2.7	9.5	7.8
IEHD			0.0			684.5

Variación Porcentual con Relación a Similar Período del Año Anterior						
Total	8.4	30.8	30.8	-0.1	77.2	49.8
GA	23.1	29.8	21.1	10.3	71.5	0.3
IVA	-68.4	74.9	163.5	-60.6	172.2	25.7
ICE	27.1	-25.8	88.5	-78.1	248.8	-18.1
IEHD						

RECAUDACIÓN LIBERADA SEGÚN ACUERDO PREFERENCIAL Y DISPOSICIÓN LIBERATORIA, Enero a Noviembre de 2006 - 2009 (p)
(En miles de bolivianos)

Acuerdo Preferencial y Disposición Liberatoria	2006 Ene-Nov	2007 Ene-Nov	2008 Ene-Nov	2009 Ene-Nov
Total	811,215	810,363	1,435,589	2,150,523
Acuerdo Preferencial	651,474	742,061	1,027,218	1,027,516
Acuerdo Agropecuario N° 2 (AAPAG-2)	4,990	5,118	1,598	3,497
Chile (ACE 22)	34,048	36,770	43,121	42,559
México (ACE 31)	23,161	29,528	43,465	45,032
Mercosur (ACE 36)	403,804	480,488	631,792	651,137
Cuba (ACE 47)	50	24	8	68
Cuba/Chile (ARPAR4)	62	20	81	70
Comunidad Andina	185,359	190,112	307,153	285,154
Donaciones	13,724	14,885	26,379	15,701
Exoneraciones	146,018	53,416	381,992	1,107,305
Sector Diplomático	1,722	757	40,163	21,208
Ministerio de Hacienda	139,592	45,752	60,004	80,780
Organismos Internacionales	1,171	1,031	21,666	14,054
YPFB			240,707	916,099
Otras Exoneraciones	3,532	5,876	19,453	75,164

Variación Porcentual con Relación a Similar Período del Año Anterior				
Total	30.8	-0.1	77.2	49.8
Acuerdo Preferencial	19.3	13.9	38.4	0.0
Acuerdo Agropecuario N° 2 (AAPAG-2)	27.3	2.6	-68.8	118.9
Chile (ACE 22)	-8.2	8.0	17.3	-1.3
México (ACE 31)	-9.6	27.5	47.2	3.6
Mercosur (ACE 36)	19.6	19.0	31.5	3.1
Cuba (ACE 47)			-65.2	707.4
Cuba/Chile (ARPAR4)	75.6	-67.0	297.3	-14.2
Comunidad Andina	30.6	2.6	61.6	-7.2
Donaciones	-56.9	8.5	77.2	-40.5
Exoneraciones	247.3	-63.4	615.1	189.9
Sector Diplomático	-82.5	-56.0	5,203.4	-47.2
Ministerio de Hacienda	545.3	-67.2	31.2	34.6
Organismos Internacionales	14.8	-11.9	2,000.9	-35.1
YPFB				280.6
Otras Exoneraciones	-62.9	66.4	231.1	286.4

Participación Porcentual				
Total	100.0	100.0	100.0	100.0
Acuerdo Preferencial	80.3	91.6	71.6	47.8
Acuerdo Agropecuario N° 2 (AAPAG-2)	0.6	0.6	0.1	0.2
Chile (ACE 22)	4.2	4.5	3.0	2.0
México (ACE 31)	2.9	3.6	3.0	2.1
Mercosur (ACE 36)	49.8	59.3	44.0	30.3
Cuba (ACE 47)	0.0	0.0	0.0	0.0
Cuba/Chile (ARPAR4)	0.0	0.0	0.0	0.0
Comunidad Andina	22.8	23.5	21.4	13.3
Donaciones	1.7	1.8	1.8	0.7
Exoneraciones	18.0	6.6	26.6	51.5
Sector Diplomático	0.2	0.1	2.8	1.0
Ministerio de Hacienda	17.2	5.6	4.2	3.8
Organismos Internacionales	0.1	0.1	1.5	0.7
YPFB			16.8	42.6
Otras Exoneraciones	0.4	0.7	1.4	3.5

Participación Porcentual						
Total	100.0	100.0	100.0	100.0	100.0	100.0
GA	93.4	92.6	85.8	94.6	91.6	61.3
IVA	4.7	6.3	12.7	5.0	7.7	6.5
ICE	1.9	1.1	1.5	0.3	0.7	0.4
IEHD			0.0			31.8

La recaudación liberada del pago de tributos, entre enero y noviembre de 2009, registra incremento de 49.8% con relación a similar período del año anterior, es decir de 1.435.6 millones de bolivianos registrados de enero a noviembre de 2008 aumenta la recaudación liberada a 2.150.5 millones de bolivianos en similar período de 2009. Esta variación positiva se explica por el incremento de la recaudación liberada del IVA en 25.7% y una recaudación liberada de 684.5 millones de bolivianos en el IEHD.

Del total de recaudación liberada el 61.3% corresponde al GA, 31.8% al IEHD, 6.5% al IVA y 0.4% al ICE.

El constante aumento de la recaudación liberada del Gravamen Arancelario (GA), se explica por la profundización de los Acuerdos Comerciales que otorgan facilidades en la desgravación arancelaria y por la implementación de políticas económicas que buscan incentivar la producción nacional, reduciendo los costos de producción en base a la disminución de la tasa nominal arancelaria de bienes de capital hasta el cero por ciento.

A nivel de acuerdo preferencial y disposición liberatoria, entre enero y noviembre de 2009 los Acuerdos Preferenciales representan el 47.8% de la recaudación liberada, y las Exoneraciones del Sector Diplomático, Ministerio de Economía y Finanzas Públicas, Organismos Internacionales, YPFB y otras exoneraciones que representan el 51.5%. Las Donaciones tienen una representación del 0.7% del total de recaudación liberada en los once primeros meses de 2009.

Dentro de los Acuerdos Preferenciales el ACE 36 referente al MERCOSUR representa el 30.3% del total de recaudaciones liberadas, seguida por los trámites acogidos a desgravación con la Comunidad Andina con el 13.3%, el ACE 31 Acuerdo con México con el 2.1% y el ACE 22 referente al Acuerdo con Chile con el 2%, el resto de los acuerdos preferenciales representa menos del 1% de la recaudación liberada en los once primeros meses de 2009.

⁵ **Recaudación Liberada**, es la recaudación que se deja de percibir debido al cumplimiento de acuerdos de desgravación arancelaria, como la Desgravación Acuerdo Bolivia – Chile (ACE 22); Desgravación Acuerdo Bolivia – México (ACE 31); Desgravación Acuerdo Bolivia – MERCOSUR (ACE 36); Desgravación Acuerdo Bolivia – Cuba (ACE 47); Desgravación de la Comunidad Andina de Naciones; Acuerdo N° 2 para la liberación y expansión del comercio intra regional de semillas -Argentina, Bolivia, Brasil, Chile, Colombia, Cuba, Ecuador, México, Paraguay, Perú, Uruguay y Venezuela-, con el 100% de preferencia arancelaria (AAPAG-2); y el Acuerdo Regional N° 4 Preferencia Arancelaria Regional -PAR 4 - entre Argentina, Bolivia, Brasil, Chile, Colombia, Cuba, Ecuador, México, Paraguay, Perú, Uruguay y Venezuela. Actualmente éste Acuerdo se aplica a las importaciones de Bolivia con Chile y Cuba con el 12% de preferencia arancelaria otorgada por el país (ARPAR4); y la determinación de liberaciones impositivas autorizadas por el Ministerio de Economía y Finanzas Públicas, como las donaciones y las exoneraciones referentes a material monetario, bienes de uso militar y material bélico, material publicitario y otros.

Recaudación Ordinaria por Ámbito Geográfico ⁶

RECAUDACIÓN ORDINARIA SEGÚN DEPARTAMENTO

Enero a Noviembre de 2004 - 2009 (p)

(En miles de bolivianos)

Departamento	2004 Ene-Nov	2005 Ene-Nov	2006 Ene-Nov	2007 Ene-Nov	2008 Ene-Nov	2009 Ene-Nov
Total	2,544,999	3,433,792	4,035,786	4,899,497	6,427,929	5,421,551
Chuquisaca	7,072	15,930	13,269	26,961	20,476	18,791
La Paz	684,038	906,602	1,051,046	1,271,109	1,795,838	1,411,468
Oruro	195,939	295,428	326,639	407,713	558,910	394,032
Cochabamba	250,855	386,874	528,908	673,970	819,459	560,386
Potosí	66,333	109,628	245,974	283,394	241,592	268,675
Tarija	207,212	316,545	238,673	214,524	349,522	276,316
Santa Cruz	1,128,695	1,396,405	1,626,680	2,018,295	2,640,200	2,485,344
Beni	4,849	6,262	4,570	2,611	1,091	6,502
Pando	7	118	27	920	841	38

Variación Porcentual con Relación a Similar Período del Año Anterior

Total	18.1	34.9	17.5	21.4	31.2	-15.7
Chuquisaca	11.3	125.3	-16.7	103.2	-24.1	-8.2
La Paz	15.7	32.5	15.9	20.9	41.3	-21.4
Oruro	7.0	50.8	10.6	24.8	37.1	-29.5
Cochabamba	34.5	54.2	36.7	27.4	21.6	-31.6
Potosí	25.6	65.3	124.4	15.2	-14.8	11.2
Tarija	-11.3	52.8	-24.6	-10.1	62.9	-20.9
Santa Cruz	25.9	23.7	16.5	24.1	30.8	-5.9
Beni	23.4	29.1	-27.0	-42.9	-58.2	496.0
Pando	-98.2	1,716.0	-77.5	3,371.0	-8.6	-95.4

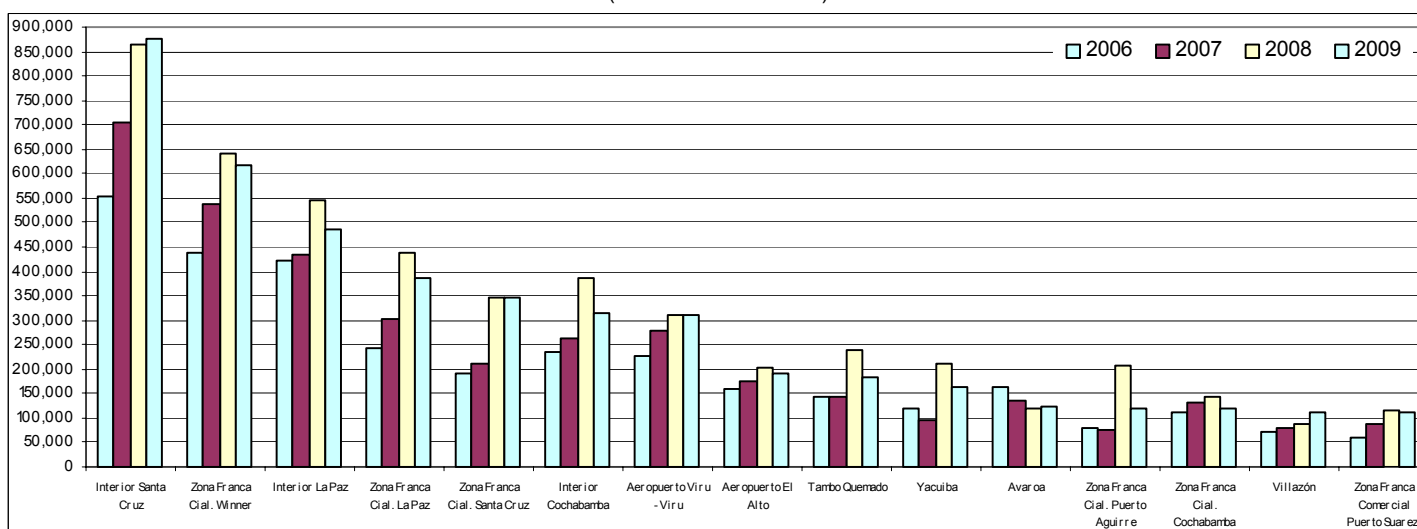
Participación Porcentual

Total	100.0	100.0	100.0	100.0	100.0	100.0
Chuquisaca	0.3	0.5	0.3	0.6	0.3	0.3
La Paz	26.9	26.4	26.0	25.9	27.9	26.0
Oruro	7.7	8.6	8.1	8.3	8.7	7.3
Cochabamba	9.9	11.3	13.1	13.8	12.7	10.3
Potosí	2.6	3.2	6.1	5.8	3.8	5.0
Tarija	8.1	9.2	5.9	4.4	5.4	5.1
Santa Cruz	44.3	40.7	40.3	41.2	41.1	45.8
Beni	0.2	0.2	0.1	0.1	0.0	0.1
Pando	0.0	0.0	0.0	0.0	0.0	0.0

La información corresponde a la recaudación por importación según aduana de pago y no se refiere a la residencia del importador

Recaudación Ordinaria Según Principales Administraciones Aduaneras, Enero a Noviembre de 2006 – 2009 (p)

(En miles de bolivianos)

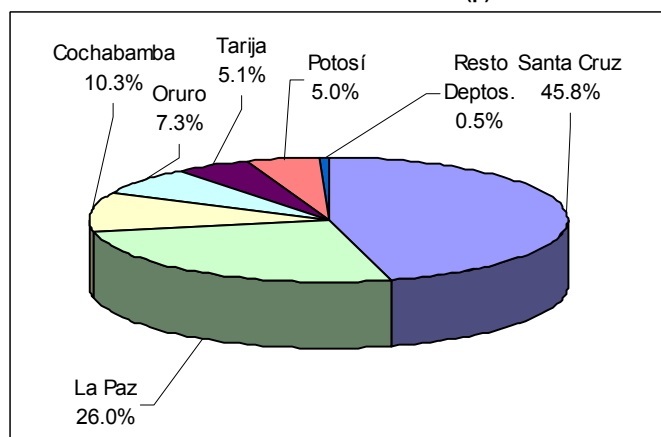


En los once primeros meses de 2009, la recaudación ordinaria según Gerencia Regional presenta disminución en la Gerencia Regional Cochabamba en -31%, Gerencia Oruro en -29.5%, Gerencia La Paz -21.1%, Tarija en -20.9% y Gerencia Santa Cruz en -5.9%. Mientras que la Gerencia Regional Potosí registra crecimiento de 11.2% en la recaudación ordinaria de enero a noviembre de 2009.

La disminución en -15.7% en la recaudación ordinaria de enero a noviembre de 2009, se explica según departamento por la contracción en el pago de tributos en administraciones de aduana de Cochabamba en -31.6%, Oruro en -29.5%, La Paz en -21.4%, Tarija en -20.9%, Chuquisaca en -8.2%, Santa Cruz en -5.9% y Pando en -95.4%. Por el contrario, las administraciones de Beni y Potosí crecen en 496% y 11.2% respectivamente.

El departamento de Santa Cruz recauda el 45.8% del total de las recaudaciones ordinarias, La Paz el 26%, Cochabamba 10.3%, Oruro 7.3%, Tarija 5.1% y Potosí 5%, concentrando estos seis departamentos el 99.5% de las recaudaciones ordinarias de enero a noviembre de 2009. Las administraciones de aduana que se encuentran en los departamentos de Chuquisaca, Beni y Pando concentran solamente el 0.5% de las recaudaciones ordinarias.

Estructura Porcentual de Recaudación Ordinaria por Departamento Enero a Noviembre de 2009 (p)



⁶ La Recaudación por Ámbito Geográfico, es aquella que es cuantificada a partir de la agregación de la recaudación obtenida según aduana de pago, la cual no considera la residencia del importador. Los dominios de las agregaciones pueden ser los departamentos, Gerencias Regionales y tipo de Administración Aduanera, que obedecen al ámbito administrativo de la ANB.

Recaudaciones por Importación

RECAUDACIÓN ORDINARIA SEGÚN GERENCIA REGIONAL Y ADMINISTRACIÓN DE ADUANA, Enero a Noviembre de 2004 - 2009 (p)

Gerencia Regional Administración de Aduana	Miles de bolivianos						Variación Porcentual						Participación Porcentual					
	2004	2005	2006	2007	2008	2009	2004	2005	2006	2007	2008	2009	2004	2005	2006	2007	2008	2009
	Ene-Nov	Ene-Nov	Ene-Nov	Ene-Nov	Ene-Nov	Ene-Nov	Ene-Nov	Ene-Nov	Ene-Nov	Ene-Nov	Ene-Nov	Ene-Nov	Ene-Nov	Ene-Nov	Ene-Nov	Ene-Nov	Ene-Nov	Ene-Nov
TOTAL	2,544,999	3,433,792	4,035,786	4,899,497	6,427,929	5,421,551	18.1	34.9	17.5	21.4	31.2	-15.7	100.0	100.0	100.0	100.0	100.0	100.0
GERENCIA DE LA PAZ	688,893	912,982	1,055,643	1,274,640	1,797,770	1,418,008	15.6	32.5	15.6	20.7	41.0	-21.1	27.1	26.6	26.2	26.0	28.0	26.2
Interior La Paz	330,514	415,628	423,469	432,362	544,023	486,447	13.7	25.8	1.9	2.1	25.8	-10.6	13.0	12.1	10.5	8.8	8.5	9.0
Aeropuerto El Alto	137,375	166,994	157,699	175,238	201,619	189,821	33.0	21.6	-5.6	11.1	15.1	-5.9	5.4	4.9	3.9	3.6	3.1	3.5
Zona Franca Cial. La Paz	173,257	203,829	241,985	302,142	439,245	387,396	4.8	17.6	18.7	24.9	45.4	-11.8	6.8	5.9	6.0	6.2	6.8	7.1
Charaña	21,956	29,919	27,356	37,358	53,606	30,748	169.4	36.3	-8.6	36.6	43.5	-42.6	0.9	0.9	0.7	0.8	0.8	0.6
Zona Franca Ind. La Paz	695	59,306	135,456	204,991	279,194	108,789	-3.0	8,434.5	128.4	51.3	36.2	-61.0	0.0	1.7	3.4	4.2	4.3	2.0
Guayaramerín	4,341	6,262	4,287	2,394	799	6,432	10.4	44.2	-31.5	-44.2	-66.6	705.5	0.2	0.2	0.1	0.0	0.0	0.1
Desaguadero	8,056	10,288	20,665	28,195	74,997	107,652	-7.3	27.7	100.9	36.4	166.0	43.5	0.3	0.3	0.5	0.6	1.2	2.0
Zona Franca Cial. Desaguadero	11,370	15,288	25,745	35,544	47,120	44,063	-17.6	34.5	68.4	38.1	32.6	-6.5	0.4	0.4	0.6	0.7	0.7	0.8
Zona Franca Cial. Cobija	7	118	27	920	841	38	-98.2	1,716.0	-77.5	3,371.0	-8.6	-95.4	0.0	0.0	0.0	0.0	0.0	0.0
Postal La Paz	815	607	585	674	725	711	-2.6	-25.6	-3.5	15.2	7.6	-2.0	0.0	0.0	0.0	0.0	0.0	0.0
Zona Franca Cial. Guayaramerín	508		283	217	292	70				-23.3	34.8	-76.2	0.0		0.0	0.0	0.0	0.0
Zona Franca Ind. Patatamaya		4,744	18,086	54,604	155,310	55,841			281.2	201.9	184.4	-64.0		0.1	0.4	1.1	2.4	1.0
GERENCIA DE URUQUO	195,939	295,428	326,639	407,713	558,910	394,032	4.5	50.8	10.6	24.8	37.1	-29.5	7.7	8.6	8.1	8.3	8.7	7.3
Interior Oruro	20,131	34,569	33,283	32,206	60,948	32,578	-8.5	71.7	-3.7	-3.2	89.2	-46.5	0.8	1.0	0.8	0.7	0.9	0.6
Zona Franca Cial. Oruro	19,692	24,425	27,590	37,454	54,389	54,253	-27.3	24.0	13.0	35.8	45.2	-0.2	0.8	0.7	0.7	0.8	0.8	1.0
Zona Franca Ind. Oruro		19,894	56,857	108,366	140,070	67,501			185.8	90.6	29.3	-51.8		0.6	1.4	2.2	2.2	1.2
Tambo Quemado	99,588	173,895	144,745	143,066	240,287	183,101	5.8	74.6	-16.8	-1.2	68.0	-23.8	3.9	5.1	3.6	2.9	3.7	3.4
Pisiga	56,529	42,644	64,166	86,620	63,216	56,599	41.8	-24.6	50.5	35.0	-27.0	-10.5	2.2	1.2	1.6	1.8	1.0	1.0
GERENCIA DE POTOSÍ	66,333	109,628	245,974	283,394	241,592	268,675	25.6	65.3	124.4	15.2	-14.8	11.2	2.6	3.2	6.1	5.8	3.8	5.0
Interior Potosí	9,090	29,999	10,038	61,249	23,539	28,670	101.3	230.0	-66.5	510.2	-61.6	21.8	0.4	0.9	0.2	1.3	0.4	0.5
Avaroa		18,126	161,728	135,731	119,942	121,791			792.2	-16.1	-11.6	1.5		0.5	4.0	2.8	1.9	2.2
Apacheta			363	469	508	190				29.3	8.4	-62.7			0.0	0.0	0.0	0.0
Villazón	56,724	59,273	70,821	81,039	88,778	113,432	20.9	4.5	19.5	14.4	9.5	27.8	2.2	1.7	1.8	1.7	1.4	2.1
Zona Franca Cial. Villazón	520	2,230	3,025	4,905	8,825	4,592	-62.7	328.8	35.7	62.1	79.9	-48.0	0.0	0.1	0.1	0.1	0.1	0.1
GERENCIA DE COCHABAMBA	257,927	402,804	542,177	700,930	839,935	579,177	33.7	56.2	34.6	29.3	19.8	-31.0	10.1	11.7	13.4	14.3	13.1	10.7
Interior Cochabamba	142,364	187,153	235,005	262,970	386,005	315,005	71.6	31.5	25.6	11.9	46.8	-18.4	5.6	5.5	5.8	5.4	6.0	5.8
Zona Franca Cial. Cochabamba	83,310	88,444	112,723	130,917	141,953	119,160	-2.3	6.2	27.5	16.1	8.4	-16.1	3.3	2.6	2.8	2.7	2.2	2.2
Zona Franca Ind. Cochabamba	401	77,237	150,209	248,424	263,320	97,943	318.0	19,146.8	94.5	65.4	6.0	-62.8	0.0	2.2	3.7	5.1	4.1	1.8
Aeropuerto Cochabamba	23,898	33,042	29,616	29,836	26,669	26,906	38.3	38.3	-10.4	0.7	-10.6	0.9	0.9	1.0	0.7	0.6	0.4	0.5
Interior Sucre	7,072	15,930	13,269	26,961	20,476	18,791	11.3	125.3	-16.7	103.2	-24.1	-8.2	0.3	0.5	0.3	0.6	0.3	0.3
Postal Cochabamba	882	997	1,355	1,823	1,511	1,372	-6.2	13.0	35.8	34.6	-17.1	-9.2	0.0	0.0	0.0	0.0	0.0	0.0
GERENCIA DE SANTA CRUZ	1,128,695	1,396,405	1,626,680	2,018,295	2,640,200	2,485,344	25.9	23.7	16.5	24.1	30.8	-5.9	44.3	40.7	40.3	41.2	41.1	45.8
Interior Santa Cruz	388,557	457,270	551,973	703,897	862,673	876,471	21.7	17.7	20.7	27.5	22.6	1.6	15.3	13.3	13.7	14.4	13.4	16.2
Zona Franca Cial. Santa Cruz	161,905	185,245	190,966	209,555	348,391	347,143	21.2	14.4	3.1	9.7	66.3	-0.4	6.4	5.4	4.7	4.3	5.4	6.4
Aeropuerto Viru - Viru	164,830	199,626	228,001	279,075	309,345	309,307	14.3	21.1	14.2	22.4	10.8	0.0	6.5	5.8	5.6	5.7	4.8	5.7
Zona Franca Cial. Puerto Suarez	74,178	59,265	58,028	85,911	115,841	111,561	39.9	-20.1	-2.1	48.1	34.8	-3.7	2.9	1.7	1.4	1.8	1.8	2.1
Zona Franca Ind. Puerto Suarez				3,049	831							-72.7					0.0	0.0
Puerto Suarez	34,424	30,719	17,949	37,869	52,659	31,122	514.7	-10.8	-41.6	111.0	39.1	-40.9	1.4	0.9	0.4	0.8	0.8	0.6
Zona Franca Cial. Puerto Aguirre	41,753	63,247	79,761	76,906	206,303	120,873	-6.6	51.5	26.1	-3.6	168.3	-41.4	1.6	1.8	2.0	1.6	3.2	2.2
San Matías	1,178	4,241	1,481	5,222	10,130	4,562		260.1	-65.1	252.6	94.0	-55.0	0.0	0.1	0.0	0.1	0.2	0.1
Zona Franca Cial. San Matías				549	2,403	7,782					337.4	223.9				0.0	0.0	0.1
Postal Santa Cruz	643	636	601	741	371	380	41.5	-1.1	-5.6	23.5	-50.0	2.6	0.0	0.0	0.0	0.0	0.0	0.0
Zona Franca Cial. Winner	261,227	372,038	438,381	537,788	641,962	615,388	56.0	42.4	17.8	22.7	19.4	-4.1	10.3	10.8	10.9	11.0	10.0	11.4
Zona Franca Ind. Winner		15,521	54,063	74,164	76,305	50,785			248.3	37.2	2.9	-33.4		0.5	1.3	1.5	1.2	0.9
Zona Franca Ind. Santa Cruz		8,599	5,477	6,618	10,770	9,139			-36.3	20.8	62.7	-15.1		0.3	0.1	0.1	0.2	0.2
GERENCIA DE TARIJA	207,212	316,545	238,673	214,524	349,522	276,316	-11.3	52.8	-24.6	-10.1	62.9	-20.9	8.1	9.2	5.9	4.4	5.4	5.1
Yacuiba	128,427	179,517	118,481	96,947	211,103	162,147	-19.2	39.8	-34.0	-18.2	117.8	-23.2	5.0	5.2	2.9	2.0	3.3	3.0
Interior Tarija	31,825	59,474	39,014	30,172	30,466	28,138	44.5	86.9	-34.4	-22.7	1.0	-7.6	1.3	1.7	1.0	0.6	0.5	0.5
Bermejo	11,558	25,356	20,748	23,326	39,940	27,222	-18.8	119.4	-18.2	12.4	71.2	-31.8	0.5	0.7	0.5	0.5	0.6	0.5
Zona Franca Cial. Yacuiba	35,402	52,198	60,175	63,798	67,747	58,421	-7.4	47.4	15.3	6.0	6.2	-13.8	1.4	1.5	1.5	1.3	1.1	1.1
Villamontes			255	280	267	387					9.6	-4.6			0.0	0.0	0.0	0.0

La información corresponde a la recaudación por importación según aduana de pago y jurisdicción geográfica de la Gerencia Regional

La reducción en -31% en la recaudación de la Gerencia Regional Cochabamba, se explica por la disminución en Zona Franca Ind. Cochabamba en -62.8%, Interior Cochabamba en -18.4%, Zona Franca Cial. Cochabamba en -16.1%, Postal Cochabamba en -9.2% e Interior Sucre en -8.2%.

Explican la disminución en la recaudación de la Gerencia Regional Oruro, Zona Franca Ind. Oruro en -51.8%, Interior Oruro -46.5%, Tambo Quemado -23.8%, Pisiga -10.5% y Zona Franca Cial. Oruro en -0.2%.

Se explica la disminución de la recaudación en la Gerencia Regional Tarija a partir del decremento registrado en Bermejo en -31.8%, Yacuiba -23.2%, Zona Franca Cial Yacuiba en -13.8% e Interior Tarija en -7.6%. La Gerencia Regional La Paz, explica la disminución en la recaudación a partir de la caída registrada en Zona Franca Cial. Cobija en -95.4%, Zona Franca Cial. Guayaramerin -76.2%, Zona Franca Ind. Patacamaya en -64%, Zona Franca Ind. La Paz en -61%, Charaña -42.6%, Zona Franca Cial. Interior La Paz en -10.6%, Zona Franca Cial. Desaguadero en -6.5%, Aeropuerto El Alto en -5.9% y Postal La Paz en -2%.

La Gerencia Regional Santa Cruz explica la reducción en la recaudación, a partir de la disminución en Zona Franca Ind. Puerto Suárez en -72.7%, San Matías -55%, Zona Franca Cial. Puerto Aguirre en -41.4%, Puerto Suárez -4.9%, Zona Franca Ind. Winner -33.4%, Zona Franca Ind. Santa Cruz -15.1%, Zona Franca Cial. Winner -4.1%, Zona Franca Cial. Puerto Suárez -3.7% y Zona Franca Cial. Santa Cruz en -0.4%.

Explica el incremento en la recaudación de la Gerencia Regional Potosí, Villazón en 27.8%, Interior Potosí en 21.8% y Avaroa en 1.5%.

Entre enero y noviembre de 2009, quince aduanas concentran el 82.2% de la recaudación ordinaria, según orden de importancia son: Interior Santa Cruz que recauda el 16.2%, Zona Franca Cial. Winner 11.4%, Interior La Paz 9%, Zona Franca Cial. La Paz 7.1%, Zona Franca Cial. Santa Cruz 6.4%, Interior Cochabamba 5.8%, Aeropuerto Viru Viru 5.7%, Aeropuerto El Alto 3.5%, Tambo Quemado 3.4%, Yacuiba 3%, Avaroa 2.2%, Zona Franca Cial. Puerto Aguirre 2.2%, Zona Franca Cial. Cochabamba 2.2%, Villazón 2.1% y Zona Franca Cial Puerto Suárez que concentra el 2.1% de la recaudación ordinaria.

RECAUDACIÓN ORDINARIA SEGÚN TIPO DE ADMINISTRACIÓN ADUANERA

Enero a Noviembre de 2004 - 2009 (p)

(En miles de bolivianos)

Tipo de Administración	2004		2005		2006		2007		2008		2009	
	Ene-Nov	Ene-Nov	Ene-Nov	Ene-Nov	Ene-Nov	Ene-Nov	Ene-Nov	Ene-Nov	Ene-Nov	Ene-Nov	Ene-Nov	Ene-Nov
Total	2,544,999	3,433,792	4,035,786	4,899,497	6,427,929	5,421,551						
Interior	929,552	1,200,024	1,306,051	1,549,817	1,928,129	1,786,100						
Aeropuerto	326,103	399,662	415,315	484,149	537,633	526,033						
Frontera	422,780	580,240	654,521	678,518	956,230	845,386						
Zona Franca Comercial	863,127	1,066,326	1,237,211	1,486,608	2,075,311	1,870,741						
Zona Franca Industrial	1,096	185,301	420,147	697,167	928,018	390,830						
Postal	2,341	2,240	2,540	3,238	2,607	2,463						

Variación Porcentual con Relación a Similar Periodo del Año Anterior

	2004	2005	2006	2007	2008	2009
Total	18.1	34.9	17.5	21.4	31.2	-15.7
Interior	24.3	29.1	8.8	18.7	24.4	-7.4
Aeropuerto	23.2	22.6	3.9	16.6	11.0	-2.2
Frontera	8.6	37.2	12.8	3.7	40.9	-11.6
Zona Franca Comercial	15.1	23.5	16.0	20.2	39.6	-9.9
Zona Franca Industrial	34.9	16,804.1	126.7	65.9	33.1	-57.9
Postal	4.9	-4.3	13.4	27.5	-19.5	-5.5

Participación Porcentual

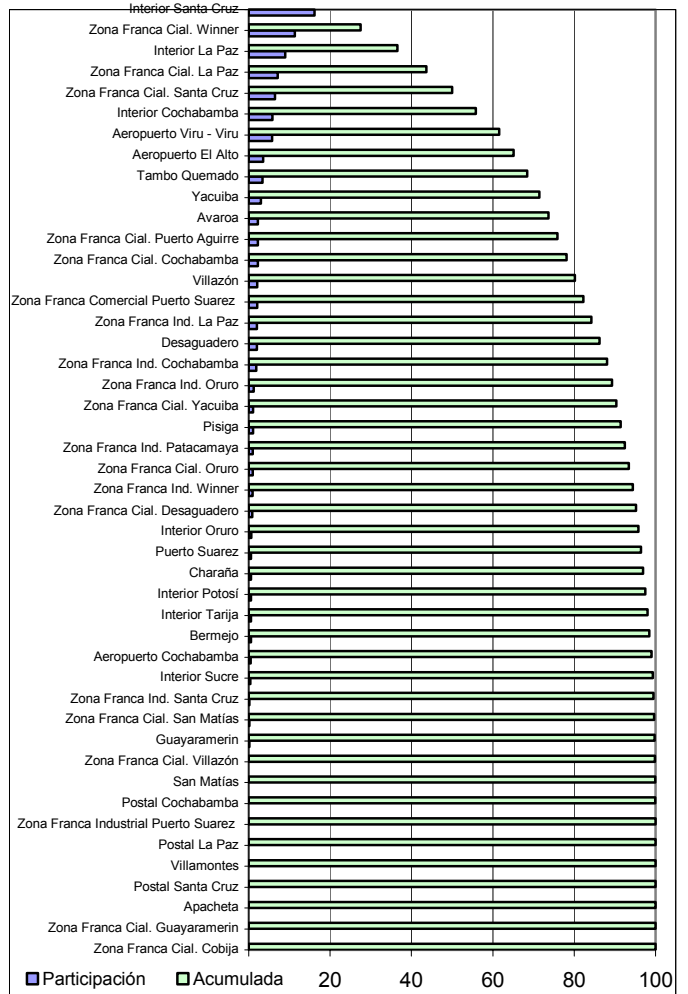
	2004	2005	2006	2007	2008	2009
Total	100.0	100.0	100.0	100.0	100.0	100.0
Interior	36.5	34.9	32.4	31.6	30.0	32.9
Aeropuerto	12.8	11.6	10.3	9.9	8.4	9.7
Frontera	16.6	16.9	16.2	13.8	14.9	15.6
Zona Franca Comercial	33.9	31.1	30.7	30.3	32.3	34.5
Zona Franca Industrial	0.0	5.4	10.4	14.2	14.4	7.2
Postal	0.1	0.1	0.1	0.1	0.0	0.05

La información corresponde a la recaudación por importación según aduana de pago y no se refiere a la residencia del importador

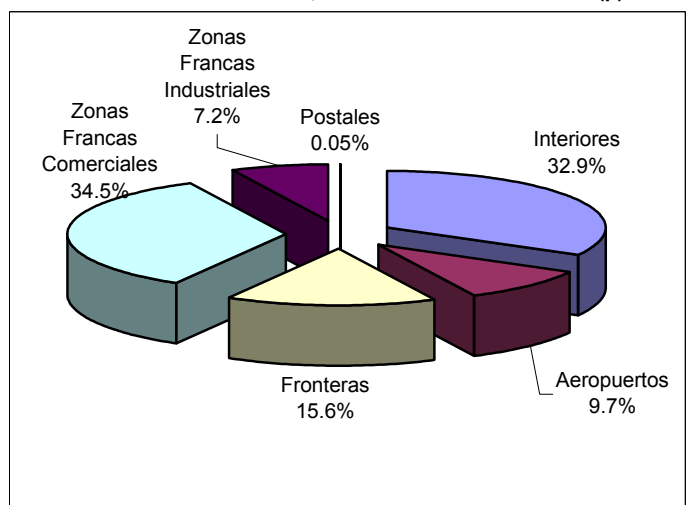
Por tipo de administración aduanera a noviembre de 2009 la recaudación ordinaria tiene el siguiente comportamiento: Las aduanas de zonas francas industriales disminuyen en -57.9%, las aduanas de frontera en -11.6%, las zonas francas comerciales en -9.9%, las aduana interiores en -7.4%, las aduanas de aeropuerto en -2.2%, y las aduana postales disminuyen en -5.5%

En el mismo periodo de análisis se presenta la siguiente composición en cuanto a la recaudación ordinaria por tipo de administración aduanera: las zonas francas comerciales recaudan el 34.5%, las aduanas interiores generan el 32.9%, las aduanas de frontera el 15.6%, las aduanas de aeropuerto el 9.7%, las zonas francas industriales el 7.2% y las aduanas postales solamente el 0.05%.

Participación Porcentual en la Recaudación Ordinaria y Recaudación Ordinaria Acumulada Según Administración Aduanera Enero a Noviembre de 2009 (p)



Estructura Porcentual de la Recaudación Ordinaria por Tipo de Administración Aduanera, Enero a Noviembre de 2009 (p)

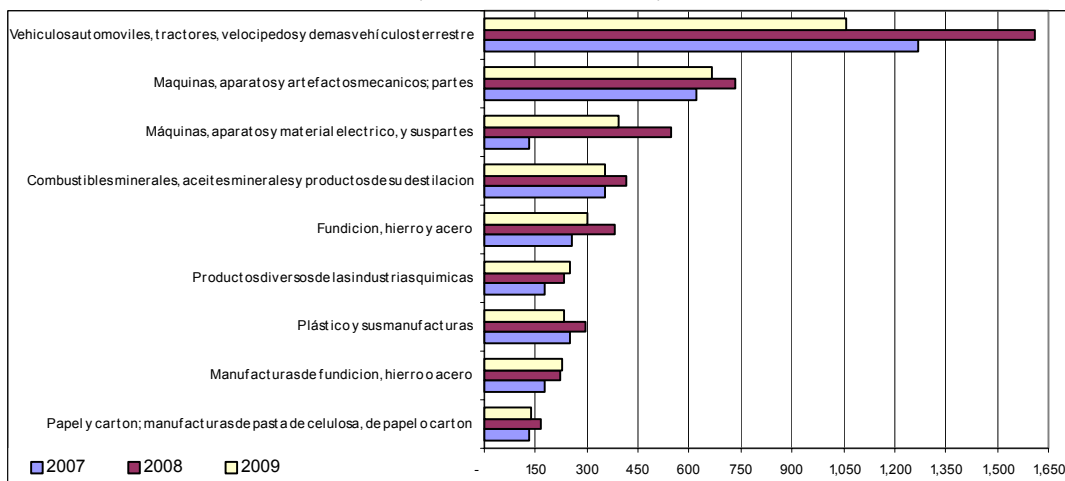


Recaudación Ordinaria según Capítulo de la NANDINA ⁷

Recaudación Ordinaria según Principal Capítulo de la NANDINA, Enero a Noviembre de 2006 - 2009 (p)

N°	Capítulo de la NANDINA	Miles de bolivianos				Participación %				Variación %		
		2006	2007	2008	2009	2006	2007	2008	2009	2007	2008	2009
		Ene-Nov	Ene-Nov	Ene-Nov	Ene-Nov	Ene-Nov	Ene-Nov	Ene-Nov	Ene-Nov	Ene-Nov	Ene-Nov	Ene-Nov
	Total	4,035,786	4,899,497	6,427,929	5,421,551	100.0	100.0	100.0	100.0	21.4	31.2	-15.7
87	Vehículos automotores, tractores, velocipedos y demás vehículos terrestres, sus partes y accesorios	874,817	1,268,888	1,612,899	1,055,624	21.7	25.9	25.1	19.5	45.0	27.1	-34.6
84	Reactores nucleares, calderas, máquinas, aparatos y artefactos mecánicos; partes de estas máquinas o aparatos	498,505	618,835	736,206	664,375	12.4	12.6	11.5	12.3	24.1	19.0	-9.8
27	Combustibles minerales, aceites minerales y productos de su destilación; materias bituminosas; ceras minerales	278,510	132,505	547,345	394,507	6.9	2.7	8.5	7.3	-52.4	313.1	-27.9
85	Máquinas, aparatos y material eléctrico, y sus partes; aparatos de grabación o reproducción de sonido, aparatos de grabación o reproducción de imagen y sonido en televisión, y las partes y accesorios de estos	235,129	351,905	415,670	355,100	5.8	7.2	6.5	6.5	49.7	18.1	-14.6
72	Fundición, hierro y acero	194,021	257,878	381,134	302,301	4.8	5.3	5.9	5.6	32.9	47.8	-20.7
38	Productos diversos de las industrias químicas	154,083	179,107	235,062	248,528	3.8	3.7	3.7	4.6	16.2	31.2	5.7
39	Plástico y sus manufacturas	198,625	250,564	293,766	233,741	4.9	5.1	4.6	4.3	26.1	17.2	-20.4
73	Manufacturas de fundición, hierro o acero	184,916	176,567	224,016	229,935	4.6	3.6	3.5	4.2	-4.5	26.9	2.6
48	Papel y cartón; manufacturas de pasta de celulosa, de papel o cartón	109,447	128,153	163,381	136,363	2.7	2.6	2.5	2.5	17.1	27.5	-16.5
11	Productos de la molinería; malta; almidón y fécula; inulina; gluten de trigo	77,011	94,786	115,838	133,351	1.9	1.9	1.8	2.5	23.1	22.2	15.1
30	Productos farmacéuticos	83,290	101,611	98,436	101,470	2.1	2.1	1.5	1.9	22.0	-3.1	3.1
40	Caucho y sus manufacturas	94,146	122,699	129,678	99,844	2.3	2.5	2.0	1.8	30.3	5.7	-23.0
90	Instrumentos y aparatos de óptica, fotografía o cinematografía, de medida, control o precisión; instrumentos y aparatos médicoquirúrgicos; partes y accesorios de estos instrumentos o aparatos	70,816	65,243	74,888	90,086	1.8	1.3	1.2	1.7	-7.9	14.8	20.3
33	Aceites esenciales y resinoides; preparaciones de perfumería, de tocador o de cosmética	66,629	74,351	95,535	86,956	1.7	1.5	1.5	1.6	11.6	28.5	-9.0
29	Productos químicos orgánicos	44,718	55,486	65,579	63,002	1.1	1.1	1.0	1.2	24.1	18.2	-3.9
21	Preparaciones alimenticias diversas	45,798	63,911	80,559	61,534	1.1	1.3	1.3	1.1	39.5	26.0	-23.6
28	Productos químicos inorgánicos; compuestos inorgánicos u orgánicos de los metales preciosos, de los elementos radiactivos, de metales de las tierras raras o de isotopos	32,343	35,880	56,466	51,203	0.8	0.7	0.9	0.9	10.9	57.4	-9.3
32	Extractos curtiembres o tintóreos; taninos y sus derivados; pigmentos y demás materias colorantes; pinturas y barnices; mastiques; tintas	44,136	44,857	52,217	49,371	1.1	0.9	0.8	0.9	1.6	16.4	-5.5
64	Calzado, polainas y artículos análogos; partes de estos artículos	37,115	44,020	58,634	47,721	0.9	0.9	0.9	0.9	18.6	33.2	-18.6
19	Preparaciones a base de cereales, harina, almidón, fécula o leche; productos de pastelería	31,186	44,979	45,822	47,026	0.8	0.9	0.7	0.9	44.2	1.9	2.6
22	Bebidas, líquidos alcohólicos y vinagre	26,077	33,502	43,748	45,587	0.6	0.7	0.7	0.8	28.5	30.6	4.2
	Jabón, agentes de superficie orgánicos, preparaciones para lavar, preparaciones lubricantes, ceras artificiales, ceras preparadas, productos de limpieza, velas y artículos similares, pastas para modelar, "ceras"	31,400	34,818	46,719	44,487	0.8	0.7	0.7	0.8	10.9	34.2	-4.8
94	Muebles; mobiliario médicoquirúrgico; artículos de cama y similares; aparatos de alumbrado no expresados ni comprendidos en otra parte; anuncios, letreros y placas indicadoras luminosas y artículos similares	27,464	26,050	31,857	43,007	0.7	0.5	0.5	0.8	-5.2	22.3	35.0
55	Fibras sintéticas o artificiales discontinuas	53,078	61,494	60,395	41,655	1.3	1.3	0.9	0.8	15.9	-1.8	-31.0
70	Vidrio y sus manufacturas	24,034	25,334	31,730	34,286	0.6	0.5	0.5	0.6	5.4	25.2	8.1
10	Cereales	42,729	41,763	57,583	33,823	1.1	0.9	0.9	0.6	-2.3	37.9	-41.3
69	Productos cerámicos	19,999	23,103	29,083	33,204	0.5	0.5	0.5	0.6	15.5	25.9	14.2
76	Aluminio y sus manufacturas	25,480	32,238	50,952	31,174	0.6	0.7	0.8	0.6	26.5	58.1	-38.8
82	Herramientas y útiles, artículos de cuchillería y cubiertos de mesa, de metal común; partes de estos artículos, de metal común	27,914	30,161	35,757	30,350	0.7	0.6	0.6	0.6	8.0	18.6	-15.1
	Resto	402,369	478,806	556,974	631,942	10.0	9.8	8.7	11.7	19.0	16.3	13.5

Recaudación Ordinaria según Principal Capítulo de la NANDINA, Enero a Noviembre de 2006 – 2009 (p)
(En millones de bolivianos)



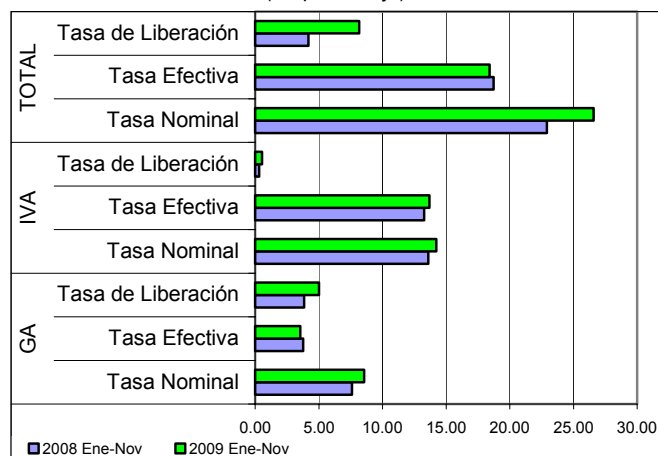
La disminución registrada a noviembre de 2009 de la recaudación por importación de mercaderías a nivel de capítulo de la NANDINA, registra el siguiente comportamiento: la importación de Vehículos automotores y sus partes y accesorios presenta recaudación de 1.055.6 millones de bolivianos, con tasa de variación de -34.6% respecto similar período de 2008; la importación de Máquinas y aparatos mecánicos y sus partes presenta recaudación de 664.4 millones de bolivianos, con una tasa de crecimiento de -9.8%, en tercer lugar está la importación Combustibles minerales, aceites minerales y productos de su destilación con 394.5 millones de bolivianos de recaudación y tasa de variación de -27.9%, en cuarto lugar se encuentra la importación de Máquinas, aparatos y material eléctrico y sus partes con una recaudación de 355.1 millones de bolivianos y tasa de variación de -14.6%, en quinto lugar se encuentra la importación de productos de Fundición, hierro y acero que recauda 302.3 millones de bolivianos y disminuye en -20.7%, le sigue la importación de Productos diversos de las industrias químicas con 248.5 millones de bolivianos de recaudación y tasa de variación de 5.7%. Estos seis capítulos de la NANDINA concentran entre enero y noviembre de 2009, el 55.7% de la recaudación aduanera ordinaria.

Agregando a los seis capítulos anteriores la recaudación obtenida por la importación de Plástico y sus manufacturas con el 4.3%, Manufacturas de fundición, hierro o acero que representa el 4.2%, Papel y Cartón que representa el 2.5%, Productos de la molinería; malta; almidón y fécula; inulina; gluten de trigo que capta el 2.5% y la importación de Productos farmacéuticos que representa el 1.9% de la recaudación por importación, se alcanza a cubrir el 71.1% de la recaudación aduanera ordinaria registrada obtenida a noviembre de 2009.

⁷ NANDINA, constituye la Nomenclatura Arancelaria Común de la Comunidad Andina y está basada en el Sistema Armonizado de designación y Codificación de Mercancías. El código numérico de la NANDINA está compuesto de ocho dígitos, los dos primeros identifican el Capítulo, los cuatro dígitos la Partida, los seis dígitos la Sub partida del Sistema Armonizado y los ocho dígitos la Sub partida Subregional. Las secciones agrupan capítulos de la NANDINA

Indicadores de Recaudación por Importaciones ⁸

**Tasa Efectiva, Tasa de Liberación y Tasa Nominal del GA e IVA
Enero a Noviembre de 2008 - 2009 (p)**
(En porcentaje)



La tasa efectiva de las recaudaciones por importación de mercaderías, a nivel general entre enero y noviembre de 2009 registra disminución en -0.31 puntos porcentuales, debido a que de una tasa de 18.72 registrada entre enero y noviembre de 2008 disminuye a 18.41% en similar período de 2009. La tasa efectiva del GA y el ICE disminuye en -0.22 y -0.55 puntos porcentuales respectivamente. Mientras que la tasa efectiva del IVA e IEHD se incrementan en 0.42 y 0.04 puntos porcentuales respectivamente.

De enero a noviembre de 2009 la tasa de liberación del GA es de 5.01%, del IVA es 0.53%, del ICE es 0.03% y del IEHD es de 2.6%, determinando incremento en el GA en 1.19 puntos porcentual, 0.21 puntos porcentuales en el IVA, 0.002 en el ICE y 2.6 puntos porcentuales en el IEHD. Aspecto que determina que se registre tasa de liberación a nivel general de 8.17%, con incremento de 4 puntos porcentuales respecto a similar período de 2008.

La tasa nominal de las recaudaciones aduaneras a nivel general es de 26.59% de enero a noviembre de 2009. El GA registró una tasa de 8.55%, el IVA 14.22%, el ICE 1.11% y el IEHD 2.7%. La tasa nominal del GA, IVA e IEHD registra incremento de 0.96, 0.63 y 2.64 puntos porcentuales respectivamente con relación a similar período de la gestión 2008. Por el contrario, la tasa nominal del ICE disminuyen en -0.54 puntos porcentuales.

**TASA EFECTIVA SEGÚN IMPUESTO
Enero a Noviembre de 2004 - 2009 (p)**
(En porcentaje)

Tipo de Impuesto	2004 Ene-Nov	2005 Ene-Nov	2006 Ene-Nov	2007 Ene-Nov	2008 Ene-Nov	2009 Ene-Nov
Total	19.27	19.30	18.69	19.11	18.72	18.41
GA	4.28	4.04	3.89	3.89	3.76	3.54
IVA	13.93	14.14	13.37	13.44	13.27	13.69
ICE	0.97	1.05	1.38	1.71	1.63	1.08
IEHD	0.09	0.07	0.05	0.06	0.06	0.10
Variación Absoluta						
Total	0.15	0.03	-0.61	0.42	-0.39	-0.31
GA	-0.11	-0.24	-0.15	0.00	-0.13	-0.22
IVA	0.33	0.21	-0.78	0.08	-0.17	0.42
ICE	0.26	0.08	0.33	0.33	-0.08	-0.55
IEHD	-0.33	-0.02	-0.02	0.01	-0.01	0.04

**TASA DE LIBERACIÓN SEGÚN IMPUESTO
Enero a Noviembre de 2004 - 2009 (p)**
(En porcentaje)

Tipo de Impuesto	2004 Ene-Nov	2005 Ene-Nov	2006 Ene-Nov	2007 Ene-Nov	2008 Ene-Nov	2009 Ene-Nov
Total	3.35	3.48	3.76	3.12	4.18	8.17
GA	3.13	3.22	3.22	2.96	3.83	5.01
IVA	0.16	0.22	0.48	0.16	0.32	0.53
ICE	0.06	0.04	0.06	0.01	0.03	0.03
IEHD			0.00			2.60
Variación Absoluta						
Total	-0.43	0.13	0.28	-0.63	1.05	4.00
GA	0.02	0.09	0.00	-0.26	0.87	1.19
IVA	-0.45	0.06	0.26	-0.32	0.17	0.21
ICE	0.00	-0.03	0.02	-0.05	0.02	0.002
IEHD			0.00	0.00		2.60

**TASA NOMINAL SEGÚN IMPUESTO
Enero a Noviembre de 2004 - 2009 (p)**
(En porcentaje)

Tipo de Impuesto	2004 Ene-Nov	2005 Ene-Nov	2006 Ene-Nov	2007 Ene-Nov	2008 Ene-Nov	2009 Ene-Nov
Total	22.62	22.78	22.45	22.24	22.90	26.59
GA	7.41	7.26	7.11	6.85	7.59	8.55
IVA	14.09	14.36	13.84	13.60	13.60	14.22
ICE	1.03	1.08	1.44	1.72	1.65	1.11
IEHD	0.09	0.07	0.05	0.06	0.06	2.70
Variación Absoluta						
Total	-0.29	0.16	-0.33	-0.21	0.67	3.69
GA	-0.10	-0.15	-0.15	-0.26	0.74	0.96
IVA	-0.12	0.27	-0.52	-0.24	-0.01	0.63
ICE	0.26	0.05	0.35	0.28	-0.07	-0.54
IEHD	-0.33	-0.02	-0.02	0.01	-0.01	2.64

⁸ **Indicadores relacionados a la recaudación por importaciones:**

Tasa Efectiva: Muestra el porcentaje que representa la recaudación aduanera respecto del valor CIF de Importación.

$$\text{Tasa Efectiva} = \frac{\text{Recaudación pagada}}{\text{Importación}} * 100$$

Tasa de Liberación: Muestra el porcentaje que representa la recaudación liberada del pago de tributos respecto del valor CIF de importación.

$$\text{Tasa de Liberación} = \frac{\text{Recaudación liberada}}{\text{Importación}} * 100$$

Tasa Nominal: Muestra el porcentaje que representa la recaudación potencial respecto del valor CIF de Importación.

$$\text{Tasa Nominal} = \text{Tasa Efectiva} + \text{Tasa de liberación}$$

Consultas a:

ADUANA NACIONAL DE BOLIVIA - Unidad de Estudios Económicos y Estadística
Av. 20 de Octubre N° 2038 Teléfono 2152881 Fax 2116763 e-mail: gchavez@aduana.gov.bo