

Recaudación Total ¹ para el Tesoro General de la Nación

En los primeros cinco meses del 2009, la recaudación total por importación de mercancías registra disminución de -15.7% con relación a similar período de la gestión 2008, esta reducción se explica por el **decremento en -15.6% en la recaudación ordinaria**, que representa el 99.9% del total de recaudación aduanera de enero a mayo de 2009.

La recaudación extraordinaria muestra una reducción en -92.9% respecto a similar período de la anterior gestión, habiéndose recaudado 0.2 millones de bolivianos por la implementación del Programa de Regularización de Vehículos Indocumentados, dispuesta por Ley N° 3467 de 12-09-2006 y reglamentada por el D.S. N° 28963 de 6-12-2006.

RECAUDACIÓN TOTAL, Enero a Mayo de 2004 - 2009 (p)

(En millones de bolivianos)

Recaudación	2004 Ene-May	2005 Ene-May	2006 Ene-May	2007 Ene-May	2008 Ene-May	2009 Ene-May
Recaudación Total	1,161.7	1,346.4	1,822.4	2,081.1	2,564.2	2,162.4
Recaudación Ordinaria	1,049.5	1,344.5	1,822.4	2,060.5	2,561.1	2,162.2
Recaudación Extraordinaria	112.2	1.9		20.6	3.0	0.2

Variación Porcentual con Relación a Similar Período del Año Anterior

Recaudación Total	24.1	15.9	35.3	14.2	23.2	-15.7
Recaudación Ordinaria	12.1	28.1	35.5	13.1	24.3	-15.6
Recaudación Extraordinaria		-98.3			-85.3	-94.2

Recaudación Ordinaria ²

RECAUDACIÓN ORDINARIA SEGÚN IMPUESTO

Enero a Mayo de 2004 - 2009 (p)

(En millones de bolivianos)

Impuesto	2004 Ene-May	2005 Ene-May	2006 Ene-May	2007 Ene-May	2008 Ene-May	2009 Ene-May
Total	1,049.5	1,344.5	1,822.4	2,060.5	2,561.1	2,162.2
GA	236.3	281.2	374.8	419.1	521.0	411.3
IVA	775.0	1,012.1	1,309.4	1,464.9	1,794.0	1,643.6
ICE	32.9	45.3	133.1	170.5	237.6	95.2
IEHD	5.3	5.9	5.1	6.0	8.6	12.1

Variación Porcentual con Relación a Similar Período del Año Anterior

Total	12.1	28.1	35.5	13.1	24.3	-15.6
GA	8.4	19.0	33.3	11.8	24.3	-21.1
IVA	15.8	30.6	29.4	11.9	22.5	-8.4
ICE	16.6	37.9	193.8	28.1	39.3	-59.9
IEHD	-74.5	11.5	-14.1	17.0	43.4	41.5

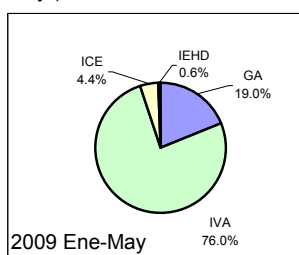
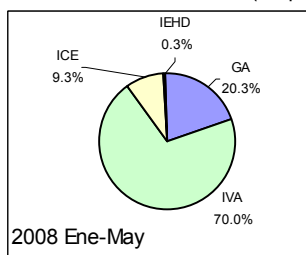
Participación Porcentual

Total	100.0	100.0	100.0	100.0	100.0	100.0
GA	22.5	20.9	20.6	20.3	20.3	19.0
IVA	73.8	75.3	71.9	71.1	70.0	76.0
ICE	3.1	3.4	7.3	8.3	9.3	4.4
IEHD	0.5	0.4	0.3	0.3	0.3	0.6

Participación en la Recaudación Ordinaria por Impuesto

Enero a Mayo de 2008 - 2009 (p)

(En porcentaje)



La disminución en -15.6% en la recaudación ordinaria por importación de mercancías se explica principalmente por la contracción en el nivel de recaudaciones del **Impuesto al Consumo Específico (ICE)** en -59.9%, disminución en la recaudación del **Gravamen Arancelario (GA)** en -21.1% y disminución del **Impuesto al Valor Agregado (IVA)** en -8.4%. Mientras que el **Impuesto Especial a los Hidrocarburos y Derivados (IEHD)** muestran **incremento en 41.5%**.

En cuanto a la participación porcentual de los impuestos respecto al total de recaudación ordinaria, se registran los siguientes cambios: el GA disminuye su participación de 20.3% registrado entre enero y mayo de 2008 a 19% en similar período de 2009. La tasa de participación del IVA aumentó de 70% registrado entre enero y mayo de 2008 a 76% en similar período de 2009, el ICE disminuye su participación de 9.3% a 4.4% registrado en los cinco primeros meses de 2009 y el IEHD aumenta su participación de 0.3% a 0.6% registrado en similar período de 2009.

La recaudación ordinaria en efectivo disminuye en -17.4% y la recaudación ordinaria en valores se incrementa en 144.9%, por la regularización de pagos en valores fiscales efectuados por YPFB.

RECAUDACIÓN ORDINARIA SEGUN TIPO DE PAGO

Enero a Mayo de 2004 - 2009 (p)

(En millones de bolivianos)

Recaudación	2004 Ene-May	2005 Ene-May	2006 Ene-May	2007 Ene-May	2008 Ene-May	2009 Ene-May
Recaudación Ordinaria	1,049.5	1,344.5	1,822.4	2,060.5	2,561.1	2,162.2
Recaudación en Efectivo	1,028.1	1,281.2	1,725.0	1,981.0	2,531.9	2,090.7
Recaudación en Valores	21.4	63.3	97.3	79.5	29.2	71.5

Variación Porcentual con Relación a Similar Período del Año Anterior

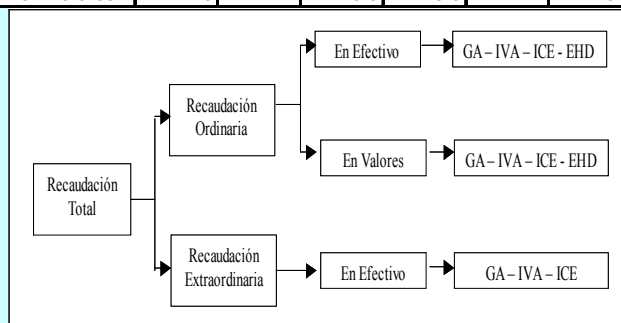
Recaudación Ordinaria	12.1	28.1	35.5	13.1	24.3	-15.6
Recaudación en Efectivo	14.4	24.6	34.6	14.8	27.8	-17.4
Recaudación en Valores	-43.5	196.3	53.7	-18.3	-63.3	144.9

Participación Porcentual

Recaudación Ordinaria	100.0	100.0	100.0	100.0	100.0	100.0
Recaudación en Efectivo	98.0	95.3	94.7	96.1	98.9	96.7
Recaudación en Valores	2.0	4.7	5.3	3.9	1.1	3.3

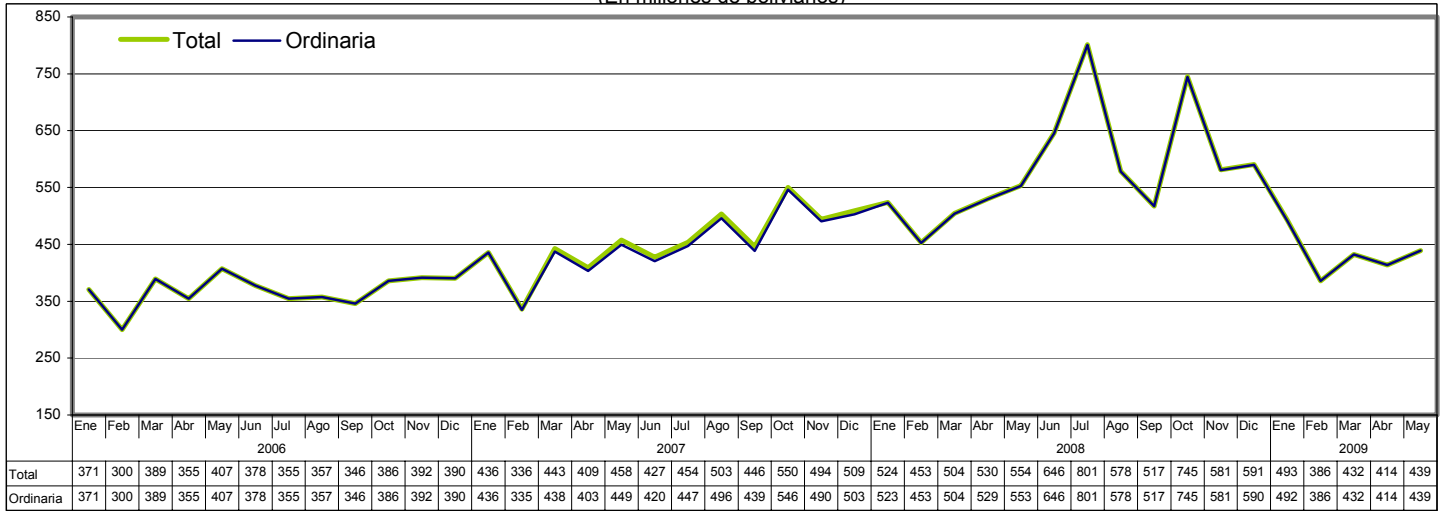
¹ **Recaudación Total**, es la recaudación obtenida del pago de tributos por importaciones regulares de mercancías y recaudación obtenida a partir de la implementación de programas eventuales de regularización impositiva. Se cuantifica para los siguientes tipos de tributos: Gravamen Arancelario (GA), Impuesto al Valor Agregado (IVA), Impuesto al Consumo Específico (ICE) e Impuesto Especial a los Hidrocarburos y Derivados (IEHD).

² **Recaudación Ordinaria**, es la recaudación obtenida del pago de tributos por importaciones regulares de mercancías, cuantificadas según tipo de impuesto y tipo de pago, es decir, pagados en efectivo ó pagados mediante la presentación certificados valorados.

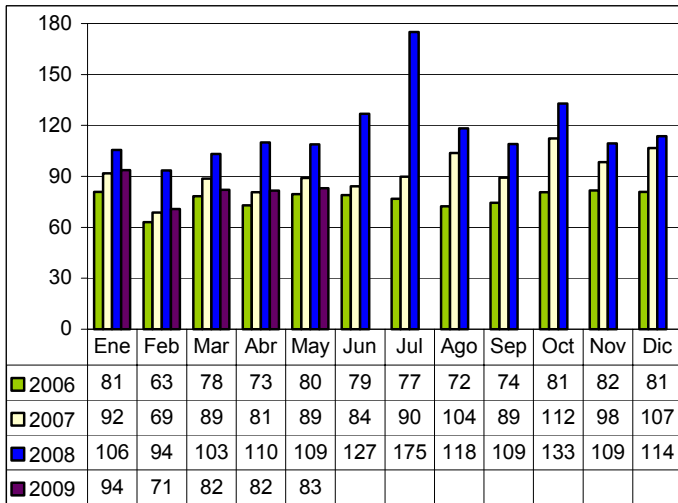


Recaudaciones por Importación

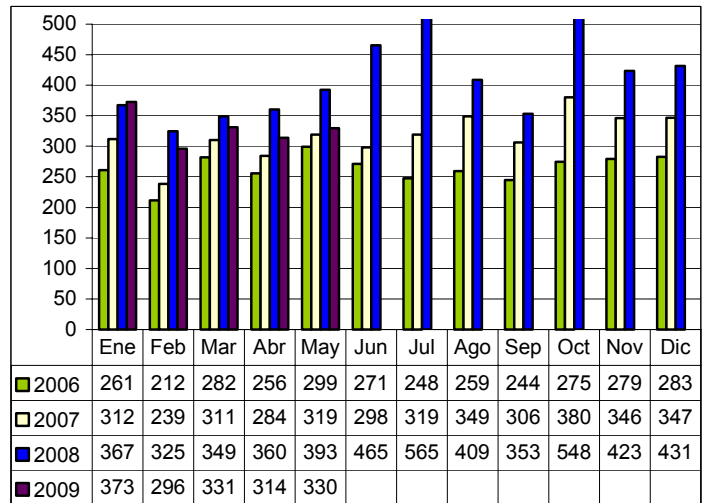
Recaudación Total y Ordinaria Según Año y Mes, 2006 – 2009 (p)
(En millones de bolivianos)



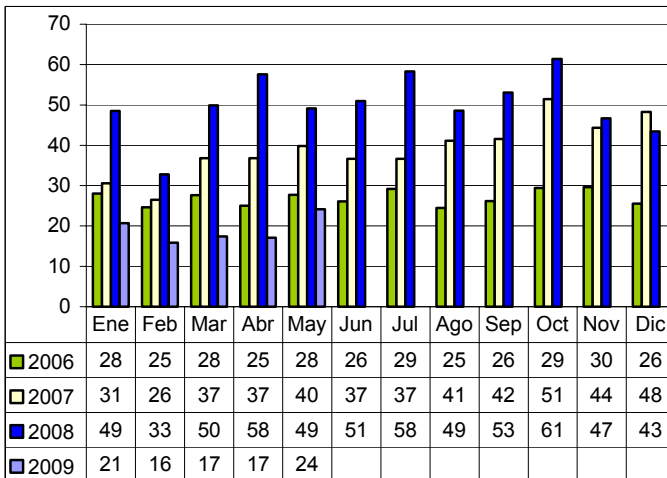
Recaudación Ordinaria del GA, 2006 – 2009 (p)
(En millones de bolivianos)



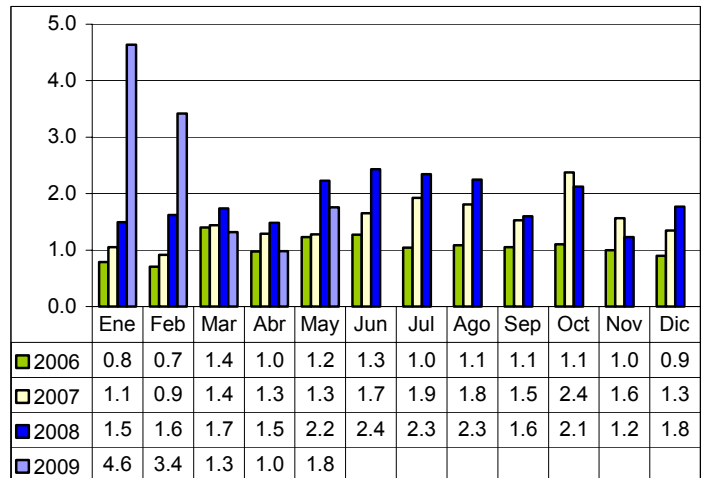
Recaudación Ordinaria del IVA, 2006 – 2009 (p)
(En millones de bolivianos)



Recaudación Ordinaria del ICE, 2006 – 2009 (p)
(En millones de bolivianos)

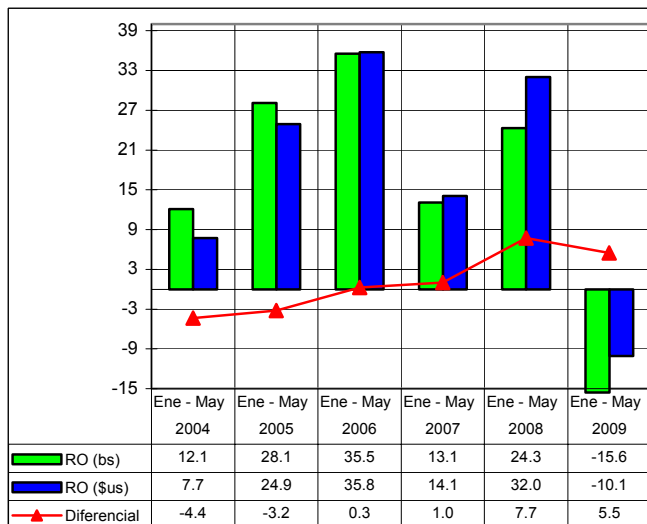


Recaudación Ordinaria del IEHD, 2006 – 2009 (p)
(En millones de bolivianos)



Recaudación Total en dólares americanos ³

Tasa de Variación de la Recaudación Ordinaria en bolivianos y dólares americanos Enero a Mayo de 2004 – 2009 (p)
(En porcentaje)



RECAUDACIÓN TOTAL, Enero a Mayo de 2004 - 2009 (p)
(En millones de dólares americanos)

Recaudación	2004	2005	2006	2007	2008	2009
	Ene-May	Ene-May	Ene-May	Ene-May	Ene-May	Ene-May
Recaudación Total	147.4	166.5	225.8	260.2	340.6	305.9
Recaudación Ordinaria	133.1	166.3	225.8	257.6	340.2	305.8
Recaudación Extraordinaria	14.2	0.2		2.6	0.4	0.0
Variación Porcentual con Relación a Similar Periodo del Año Anterior						
Recaudación Total	19.3	13.0	35.6	15.2	30.9	-10.2
Recaudación Ordinaria	7.7	24.9	35.8	14.1	32.0	-10.1
Recaudación Extraordinaria		-98.3			-84.4	-93.8

La Recaudación Ordinaria en bolivianos registra disminución de -15.6% y la Recaudación Ordinaria en dólares americanos disminuye en -10.1%, este diferencial que se presenta entre la tasa de crecimiento de la recaudación en bolivianos respecto la recaudación en dólares americanos, se explica por la apreciación de la moneda local a abril de 2009.

En los cinco primeros meses de 2009 la recaudación ordinaria alcanza a 305.8 millones de dólares, es decir 34 millones de dólares menos que en similar periodo de la gestión 2008.

La gráfica muestra el impacto de la variación del tipo de cambio en las recaudaciones aduaneras, determinando la existencia de un diferencial negativo de hasta 4.4 puntos porcentuales registrado en similar período de 2004 y un diferencial positivo entre enero y mayo de 2009 de 5.5 puntos porcentuales.

Recaudación Extraordinaria ⁴

RECAUDACIÓN EXTRAORDINARIA POR NACIONALIZACIÓN DE VEHÍCULOS INDOCUMENTADOS
Enero a Mayo de 2009
(En miles de bolivianos)

Administración de Aduana	Número de Vehículos	Recaudación			
		GA	IVA	ICE	Total
Total	16	38	71	68	178
Interior Sucre					
Interior La Paz	11	26.4	52.1	43.0	121.5
Interior Cochabamba	2	6.6	10.8	14.5	31.8
Interior Oruro	1	2.5	4.1	5.5	12.1
Interior Potosí					
Interior Tarija	1	1.5	2.5	3.3	7.3
Interior Santa Cruz	1	1.0	1.6	2.2	4.8

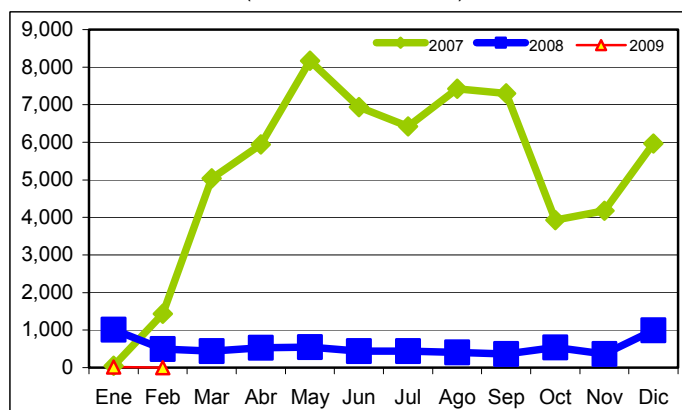
Entre enero y diciembre de 2008 se nacionalizaron 535 vehículos automotores, con una recaudación de 6.6 millones de bolivianos. En enero y febrero de 2009 se recaudó 0.2 millones de bolivianos. La aduana interior La Paz concentra el 68.8% del total de vehículos nacionalizados y 68.4% del total de recaudación extraordinaria, en segundo lugar se ubica la aduana interior Cochabamba que representa el 12.5% de los vehículos nacionalizados y 17.9% de recaudación extraordinaria, la aduana Interior Oruro registra el 6.3% del total de vehículos nacionalizados y el 4.1% de las recaudaciones extraordinarias. Las tres administraciones de aduana concentran el 87.5% del total de vehículos indocumentados nacionalizados y el 93.2% de la recaudación extraordinaria. El Programa de Regularización iniciado mediante Ley N° 3467 de 12-09-2006, fue suspendido de acuerdo a lo estipulado por la Resolución de Directorio N° 01-001-09 de 22 de enero de 2009.

Durante el Programa de Regularización de Adeudos Tributarios desarrollado entre el 19 de septiembre de 2003 y el 31 de octubre de 2005 el Programa recaudó 272 millones de bolivianos, de este total 116 millones corresponden a recaudaciones por IVA, 88 millones al ICE, 66 millones al GA y solamente 1 millón al IEHD. Se nacionalizaron 62.017 vehículos automotores y 1.286 casos de otras mercancías.

En la gestión 2006 no se implementó ningún programa eventual de regularización.

El Programa de Regularización iniciado mediante Ley N° 3467 de 12-09-2006 y reglamentada por el D. S. N° 28963 de 06-12-2006, en los doce meses de 2007 registró una recaudación extraordinaria de 62.8 millones de bolivianos, correspondiente a la nacionalización de 4.443 vehículos automotores.

Recaudación Extraordinaria, 2007 – 2009
(En miles de bolivianos)

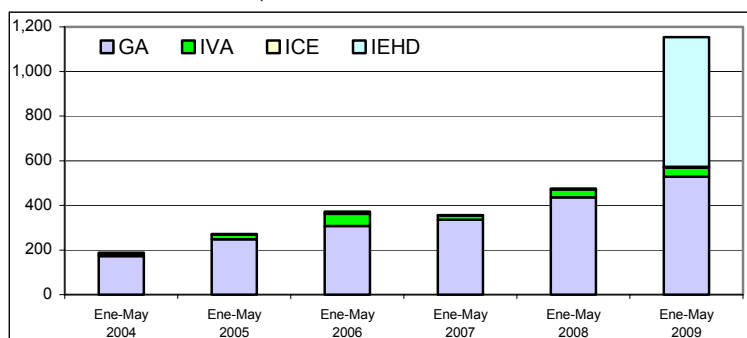


³ **Recaudación Total en dólares americanos**, considera el tipo de cambio oficial de venta del dólar americano proporcionado por el Banco Central de Bolivia, vigente a la fecha de aceptación de la declaración de mercancías y que la ANB actualiza semanalmente.

⁴ **Recaudación Extraordinaria**, es la recaudación obtenida por el pago de tributos a partir de la implementación de programas de regularización positiva.

Recaudación Liberada⁵ del Pago de Tributos

Recaudación Liberada Según Impuesto, Enero a Mayo de 2004 – 2009 (p)
(En millones de bolivianos)



RECAUDACIÓN LIBERADA SEGÚN ACUERDO PREFERENCIAL Y DISPOSICION LIBERATORIA, Enero a Mayo de 2006 - 2009 (p)
(En miles de bolivianos)

Acuerdo Preferencial y Disposición Liberatoria	2006 Ene-May	2007 Ene-May	2008 Ene-May	2009 Ene-May
Total	372,313	357,046	474,838	1,154,700
Acuerdo Preferencial	284,991	322,767	391,512	434,354
Acuerdo Agropecuario N° 2 (AAPAG-2)	3,305	3,555	1,157	2,930
Chile (ACE 22)	14,843	16,367	16,241	17,614
México (ACE 31)	10,091	11,460	19,592	24,764
Mercosur (ACE 36)	175,573	205,202	235,635	273,868
Cuba (ACE 47)		15	1	5
Cuba/Chile (ARPAR4)	34	9	21	33
Comunidad Andina	81,145	86,159	118,866	115,139
Donaciones	4,098	5,568	7,105	5,296
Exoneraciones	83,224	28,711	76,220	715,051
Sector Diplomático	1,074	413	3,744	8,324
Ministerio de Hacienda	80,621	25,538	23,521	16,227
Organismos Internacionales	84	426	7,421	11,036
YPFB			29,153	656,821
Otras Exoneraciones	1,445	2,333	12,381	22,643

Variación Porcentual con Relación a Similar Período del Año Anterior

	2006	2007	2008	2009
Total	36.7	-4.1	33.0	143.2
Acuerdo Preferencial	22.8	13.3	21.3	10.9
Acuerdo Agropecuario N° 2 (AAPAG-2)	75.9	7.6	-67.4	153.2
Chile (ACE 22)	-6.8	10.3	-0.8	8.5
México (ACE 31)	-6.5	13.6	71.0	26.4
Mercosur (ACE 36)	22.5	16.9	14.8	16.2
Cuba (ACE 47)			-94.5	525.5
Cuba/Chile (ARPAR4)	153.5	-73.2	127.2	57.9
Comunidad Andina	34.9	6.2	38.0	-3.1
Donaciones	-83.1	35.9	27.6	-25.5
Exoneraciones	420.0	-65.5	165.5	838.1
Sector Diplomático	-79.7	-61.5	806.3	122.3
Ministerio de Hacienda	2,435.8	-68.3	-7.9	-31.0
Organismos Internacionales	-89.0	405.8	1,640.7	48.7
YPFB				2,153.0
Otras Exoneraciones	-78.7	61.4	430.7	82.9

Participación Porcentual

	2006	2007	2008	2009
Total	100.0	100.0	100.0	100.0
Acuerdo Preferencial	76.5	90.4	82.5	37.6
Acuerdo Agropecuario N° 2 (AAPAG-2)	0.9	1.0	0.2	0.3
Chile (ACE 22)	4.0	4.6	3.4	1.5
México (ACE 31)	2.7	3.2	4.1	2.1
Mercosur (ACE 36)	47.2	57.5	49.6	23.7
Cuba (ACE 47)		0.0	0.0	0.0
Cuba/Chile (ARPAR4)	0.0	0.0	0.0	0.0
Comunidad Andina	21.8	24.1	25.0	10.0
Donaciones	1.1	1.6	1.5	0.5
Exoneraciones	22.4	8.0	16.1	61.9
Sector Diplomático	0.3	0.1	0.8	0.7
Ministerio de Hacienda	21.7	7.2	5.0	1.4
Organismos Internacionales	0.0	0.1	1.6	1.0
YPFB			6.1	56.9
Otras Exoneraciones	0.4	0.7	2.6	2.0

RECAUDACIÓN LIBERADA SEGÚN IMPUESTO
Enero a Mayo de 2004 - 2009 (p)
(En millones de bolivianos)

Impuesto	2004 Ene-May	2005 Ene-May	2006 Ene-May	2007 Ene-May	2008 Ene-May	2009 Ene-May
Total	188.1	272.4	372.3	357.0	474.8	1,154.7
GA	172.7	248.0	308.6	336.2	435.8	527.6
IVA	10.4	21.1	53.5	19.7	35.0	41.6
ICE	5.0	3.3	10.3	1.2	4.1	3.5
IEHD						582.0

Variación Porcentual con Relación a Similar Período del Año Anterior

	2004	2005	2006	2007	2008	2009
Total	-12.1	44.8	36.7	-4.1	33.0	143.2
GA	10.7	43.6	24.4	9.0	29.6	21.1
IVA	-81.2	102.7	153.4	-63.2	78.1	18.8
ICE	96.4	-34.2	212.7	-88.5	242.7	-15.0
IEHD						

Participación Porcentual

	2004	2005	2006	2007	2008	2009
Total	100.0	100.0	100.0	100.0	100.0	100.0
GA	91.8	91.0	82.9	94.2	91.8	45.7
IVA	5.5	7.7	14.4	5.5	7.4	3.6
ICE	2.7	1.2	2.8	0.3	0.9	0.3
IEHD						50.4

La recaudación liberada del pago de tributos, entre enero y mayo de 2009, registra incremento de 143.2% con relación a similar período del año anterior, es decir de 474.8 millones de bolivianos registrados de enero a mayo de 2008 aumenta la recaudación liberada a 1.154.7 millones de bolivianos en similar período de 2009. Esta variación positiva se explica por el incremento de la recaudación liberada del GA en 21.1% y del IVA en 18.8%.

Del total de recaudación liberada el 45.7% corresponde al GA, 3.6% al IVA, 0.3% al ICE y 50.4% al IEHD.

El constante aumento de la recaudación liberada del Gravamen Arancelario (GA), se explica por la profundización de los Acuerdos Comerciales que otorgan facilidades en la desgravación arancelaria y por la implementación de políticas económicas que buscan incentivar la producción nacional, reduciendo los costos de producción en base a la disminución de la tasa nominal arancelaria de bienes de capital hasta el cero por ciento.

A nivel de acuerdo preferencial y disposición liberatoria, entre enero y mayo de 2009 los Acuerdos Preferenciales representan el 37.6% de la recaudación liberada, seguido por Exoneraciones del Sector Diplomático, Ministerio de Hacienda, Organismos Internacionales, YPFB y otras exoneraciones que representan el 61.9%. Las Donaciones tienen una representación del 0.5% del total de recaudación liberada en los cinco primeros meses de 2009.

Dentro de los Acuerdos Preferenciales el ACE 36 referente al MERCOSUR representa el 23.7% del total de recaudaciones liberadas, seguida por los trámites acogidos a desgravación con la Comunidad Andina con el 10%, el ACE 31 Acuerdo con México con el 2.1% y el ACE 22 referente al Acuerdo con Chile con el 1.5%, el resto de los acuerdos preferenciales representa menos del 1% de la recaudación liberada en los cinco primeros meses de 2009.

⁵ **Recaudación Liberada**, es la recaudación que se deja de percibir debido al cumplimiento de acuerdos de desgravación arancelaria, como la Desgravación Acuerdo Bolivia – Chile (ACE 22); Desgravación Acuerdo Bolivia – México (ACE 31); Desgravación Acuerdo Bolivia – MERCOSUR (ACE 36); Desgravación Acuerdo Bolivia – Cuba (ACE 47); Desgravación de la Comunidad Andina de Naciones; Acuerdo N° 2 para la liberación y expansión del comercio intra regional de semillas -Argentina, Bolivia, Brasil, Chile, Colombia, Cuba, Ecuador, México, Paraguay, Perú, Uruguay y Venezuela-, con el 100% de preferencia arancelaria (AAPAG-2); y el Acuerdo Regional N° 4 Preferencia Arancelaria Regional -PAR 4 - entre Argentina, Bolivia, Brasil, Chile, Colombia, Cuba, Ecuador, México, Paraguay, Perú, Uruguay y Venezuela. Actualmente éste Acuerdo se aplica a las importaciones de Bolivia con Chile y Cuba con el 12% de preferencia arancelaria otorgada por el país (ARPAR4); y la determinación de liberaciones impositivas autorizadas por el Ministerio de Hacienda, como las donaciones y las exoneraciones referentes a material monetario, bienes de uso militar y material bélico, material publicitario y otros.

Recaudación Ordinaria por Ámbito Geográfico ⁶

RECAUDACIÓN ORDINARIA SEGÚN DEPARTAMENTO

Enero a Mayo de 2004 - 2009 (p)

(En miles de bolivianos)

Departamento	2004	2005	2006	2007	2008	2009
	Ene-May	Ene-May	Ene-May	Ene-May	Ene-May	Ene-May
Total	1,049,456	1,344,513	1,822,371	2,060,471	2,561,118	2,162,216
Chuquisaca	2,676	4,523	7,477	14,249	8,038	8,869
La Paz	292,418	359,124	467,114	540,842	750,934	551,480
Oruro	91,305	111,571	157,189	169,799	202,255	126,409
Cochabamba	92,098	133,340	227,386	284,160	353,775	233,919
Potosí	27,232	46,850	89,512	128,380	108,464	86,867
Tarija	71,419	124,997	133,099	89,601	111,606	91,317
Santa Cruz	469,708	561,407	738,190	831,387	1,025,149	1,062,000
Beni	2,593	2,583	2,395	2,036	608	1,338
Pando	7	118	9	16	288	18

Variación Porcentual con Relación a Similar Periodo del Año Anterior

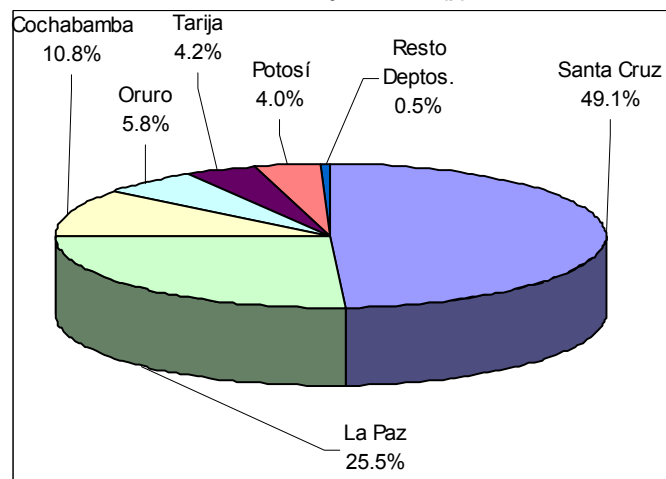
Total	12.1	28.1	35.5	13.1	24.3	-15.6
Chuquisaca	-24.1	69.0	65.3	90.6	-43.6	10.3
La Paz	10.9	22.8	30.1	15.8	38.8	-26.6
Oruro	27.4	22.2	40.9	8.0	19.1	-37.5
Cochabamba	12.4	44.8	70.5	25.0	24.5	-33.9
Potosí	9.8	72.0	91.1	43.4	-15.5	-19.9
Tarija	-17.7	75.0	6.5	-32.7	24.6	-18.2
Santa Cruz	16.8	19.5	31.5	12.6	23.3	3.6
Beni	60.8	-0.4	-7.3	-15.0	-70.1	120.0
Pando	-83.9	1,716.0	-92.5	76.4	1,740.4	-93.9

Participación Porcentual

Total	100.0	100.0	100.0	100.0	100.0	100.0
Chuquisaca	0.3	0.3	0.4	0.7	0.3	0.4
La Paz	27.9	26.7	25.6	26.2	29.3	25.5
Oruro	8.7	8.3	8.6	8.2	7.9	5.8
Cochabamba	8.8	9.9	12.5	13.8	13.8	10.8
Potosí	2.6	3.5	4.9	6.2	4.2	4.0
Tarija	6.8	9.3	7.3	4.3	4.4	4.2
Santa Cruz	44.8	41.8	40.5	40.3	40.0	49.1
Beni	0.2	0.2	0.1	0.1	0.0	0.1
Pando	0.0	0.0	0.0	0.0	0.0	0.0

La disminución en -15.6% en la recaudación ordinaria de enero a mayo de 2009, se explica según departamento por la contracción en el pago de tributos en administraciones de aduana de Oruro en -37.5%, Cochabamba en -33.9%, La Paz en -26.6%, Potosí -19.9%, Tarija -18.2% y Pando en -93.9%. Por el contrario, las administraciones de Chuquisaca, Santa Cruz y Beni crecen en 10.3%, 3.6% y 120%, respectivamente. El departamento de Santa Cruz recauda el 49.1% del total de las recaudaciones ordinarias, La Paz el 25.5%, Cochabamba 10.8%, Oruro 5.8%, Tarija 4.2% y Potosí 4%, concentrando estos seis departamentos el 99.5% de las recaudaciones ordinarias de enero a mayo de 2009. Las administraciones de aduana que se encuentran en los departamentos de Chuquisaca, Beni y Pando concentran solamente el 0.5% de las recaudaciones ordinarias.

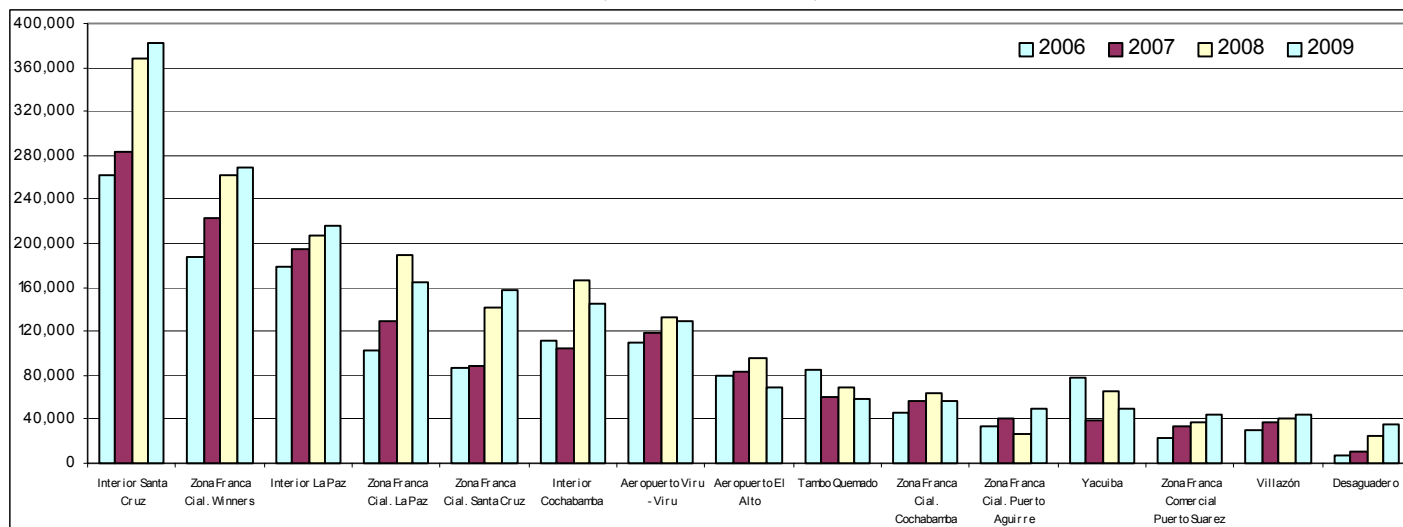
Estructura Porcentual de Recaudación Ordinaria por Departamento Enero a Mayo de 2009 (p)



La información corresponde a la recaudación por importación según aduana de pago y no se refiere a la residencia del importador

Recaudación Ordinaria Según Principales Administraciones Aduaneras, Enero a Mayo de 2006 - 2009 (p)

(En miles de bolivianos)



En los cinco primeros meses de 2009, la recaudación ordinaria según Gerencia Regional presenta aumento en la Gerencia Regional Santa Cruz en 3.6%. Mientras que la Gerencia Regional de Oruro, Gerencia Cochabamba, Gerencia La Paz y Gerencia Tarija muestran disminución de -37.5%, -32.9%, -26.5% y -11.3%, respectivamente.

⁶ La Recaudación por Ámbito Geográfico, es aquella que es cuantificada a partir de la agregación de la recaudación obtenida según aduana de pago, la cual no considera la residencia del importador. Los dominios de las agregaciones pueden ser los departamentos, Gerencias Regionales y tipo de Administración Aduanera, que obedecen al ámbito administrativo de la ANB.

Recaudaciones por Importación

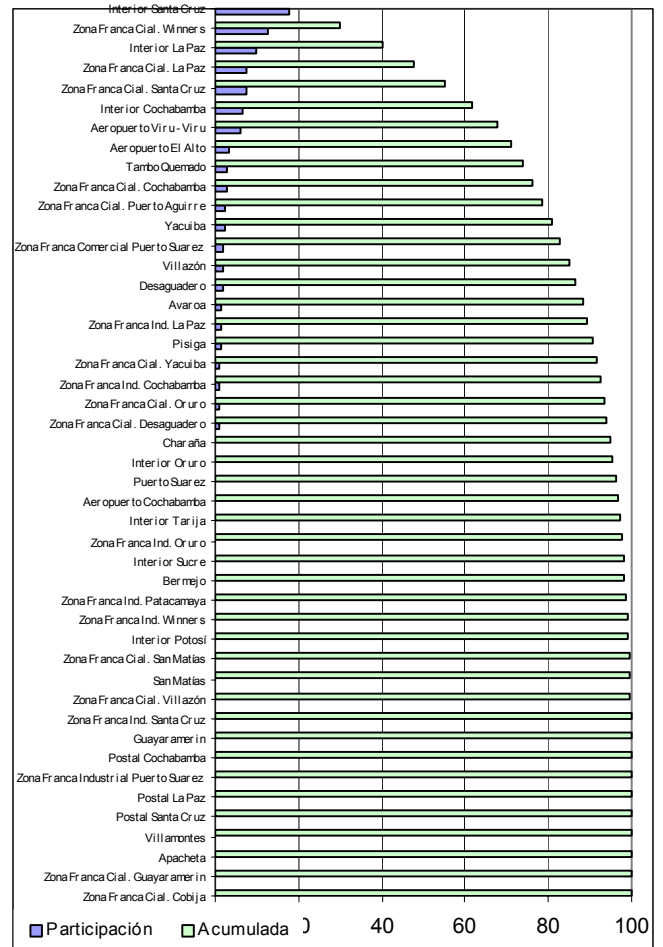
RECAUDACIÓN ORDINARIA SEGÚN GERENCIA REGIONAL Y ADMINISTRACIÓN DE ADUANA, Enero a Mayo de 2004 - 2009 (p)

Gerencia Regional Administración de Aduana	Miles de bolivianos						Variación Porcentual						Participación Porcentual					
	2004	2005	2006	2007	2008	2009	2004	2005	2006	2007	2008	2009	2004	2005	2006	2007	2008	2009
	Ene-May	Ene-May	Ene-May	Ene-May	Ene-May	Ene-May	Ene-May	Ene-May	Ene-May	Ene-May	Ene-May	Ene-May	Ene-May	Ene-May	Ene-May	Ene-May	Ene-May	Ene-May
Total	1,049,456	1,344,513	1,822,371	2,060,471	2,561,118	2,162,216	12.1	28.1	35.5	13.1	24.3	-15.6	100.0	100.0	100.0	100.0	100.0	100.0
GERENCIA DE LA PAZ	295,017	361,825	469,518	542,894	751,830	552,835	11.2	22.6	29.8	15.6	38.5	-26.5	28.1	26.9	25.8	26.3	29.4	25.6
Interior La Paz	134,742	174,702	179,626	194,121	206,995	216,235	2.0	29.7	2.8	8.1	6.6	4.5	12.8	13.0	9.9	9.4	8.1	10.0
Aeropuerto El Alto	55,386	79,474	79,418	82,490	96,192	68,602	19.9	43.5	-0.1	3.9	16.6	-28.7	5.3	5.9	4.4	4.0	3.8	3.2
Zona Franca Cial. La Paz	83,029	81,048	103,416	129,218	189,511	164,556	13.6	-2.4	27.6	24.9	46.7	-13.2	7.9	6.0	5.7	6.3	7.4	7.6
Charaña	9,815	13,708	13,519	15,289	24,721	14,619	925.3	39.7	-1.4	13.1	61.7	-40.9	0.9	1.0	0.7	0.7	1.0	0.7
Zona Franca Ind. La Paz	591	361	62,756	82,006	120,753	26,489	231.1	-39.0	17,299.2	30.7	47.2	-78.1	0.1	0.0	3.4	4.0	4.7	1.2
Guayaramerín	2,593	2,583	2,244	1,989	400	1,316	60.8	-0.4	-13.1	-11.4	-79.9	229.0	0.2	0.2	0.1	0.1	0.0	0.1
Desaguadero	3,421	3,645	7,761	10,236	25,042	35,644	1.3	6.5	112.9	31.9	144.6	42.3	0.3	0.3	0.4	0.5	1.0	1.6
Zona Franca Cial. Desaguadero	5,103	5,867	10,503	14,930	20,606	17,740	-31.1	15.0	79.0	42.1	38.0	-13.9	0.5	0.4	0.6	0.7	0.8	0.8
Zona Franca Cial. Cobija	7	118	9	16	288	18	-83.9	1,716.0	-92.5	76.4	1,740.4	-93.9	0.0	0.0	0.0	0.0	0.0	0.0
Postal La Paz	332	319	230	273	303	409	-13.6	-3.9	-27.9	18.7	11.2	35.0	0.0	0.0	0.0	0.0	0.0	0.0
Zona Franca Cial. Guayaramerín			151	47	208	22				-68.9	343.6	-89.4			0.0	0.0	0.0	0.0
Zona Franca Ind. Patacamaya			9,885	12,280	66,811	7,184				24.2	444.1	-89.2			0.5	0.6	2.6	0.3
GERENCIA DE ORURO	93,049	130,773	216,007	260,163	267,106	166,970	24.7	40.5	65.2	20.4	2.7	-37.5	8.9	9.7	11.9	12.6	10.4	7.7
Interior Oruro	10,718	16,124	15,086	13,947	20,073	13,514	4.5	50.4	-6.4	-7.5	43.9	-32.7	1.0	1.2	0.8	0.7	0.8	0.6
Zona Franca Cial. Oruro	9,691	10,659	10,593	17,328	25,103	18,853	11.0	10.0	-0.6	63.6	44.9	-24.9	0.9	0.8	0.6	0.8	1.0	0.9
Zona Franca Ind. Oruro			22,896	42,071	59,184	9,600				83.8	40.7	-83.8			1.3	2.0	2.3	0.4
Tambo Quemado	45,496	67,460	84,444	59,897	69,554	58,929	24.8	48.3	25.2	-29.1	16.1	-15.3	4.3	5.0	4.6	2.9	2.7	2.7
Pisiga	25,399	17,328	24,171	36,556	28,341	25,512	56.7	-31.8	39.5	51.2	-22.5	-10.0	2.4	1.3	1.3	1.8	1.1	1.2
Avaroa			55,941	82,736	50,092	33,980				47.9	-39.5	-32.2			3.1	4.0	2.0	1.6
Interior Potosí	1,744	19,202	2,727	7,517	14,647	6,515	-41.5	1,001.2	-85.8	175.6	94.8	-55.5	0.2	1.4	0.1	0.4	0.6	0.3
Apacheta			150	111	112	65				-26.3	0.7	-41.4			0.0	0.0	0.0	0.0
GERENCIA DE COCHABAMBA	94,775	137,863	234,864	298,409	361,814	242,787	10.9	45.5	70.4	27.1	21.2	-32.9	9.0	10.3	12.9	14.5	14.1	11.2
Interior Cochabamba	45,722	79,309	110,712	104,713	165,853	145,829	29.3	73.5	39.6	-5.4	58.4	-12.1	4.4	5.9	6.1	5.1	6.5	6.7
Zona Franca Cial. Cochabamba	35,905	36,602	46,187	56,232	63,068	55,975	-7.0	1.9	26.2	21.7	12.2	-11.2	3.4	2.7	2.5	2.7	2.5	2.6
Zona Franca Ind. Cochabamba	224	3,310	57,340	107,085	112,036	19,386	11,648.8	1,375.6	1,632.5	86.8	4.6	-82.7	0.0	0.2	3.1	5.2	4.4	0.9
Aeropuerto Cochabamba	9,865	13,757	12,619	15,391	12,056	12,016	31.4	39.5	-8.3	22.0	-21.7	-0.3	0.9	1.0	0.7	0.7	0.5	0.6
Interior Sucre	2,676	4,523	7,477	14,249	8,038	8,869	-24.1	69.0	65.3	90.6	-43.6	10.3	0.3	0.3	0.4	0.7	0.3	0.4
Postal Cochabamba	383	362	528	740	763	712	-10.2	-5.3	45.9	40.0	3.1	-6.6	0.0	0.0	0.0	0.0	0.0	0.0
GERENCIA DE SANTA CRUZ	469,708	561,407	738,190	831,387	1,025,149	1,062,000	16.8	19.5	31.5	12.6	23.3	3.6	44.8	41.8	40.5	40.3	40.0	49.1
Interior Santa Cruz	156,620	189,435	261,141	283,461	367,760	382,726	0.4	21.0	37.9	8.5	29.7	4.1	14.9	14.1	14.3	13.8	14.4	17.7
Zona Franca Cial. Santa Cruz	70,323	75,676	85,972	87,881	141,940	157,054	54.3	7.6	13.6	2.2	61.5	10.6	6.7	5.6	4.7	4.3	5.5	7.3
Aeropuerto Viru - Viru	74,603	72,878	110,083	117,751	131,954	129,710	9.2	-2.3	51.0	7.0	12.1	-1.7	7.1	5.4	6.0	5.7	5.2	6.0
Zona Franca Comercial Puerto Suarez	30,795	25,268	22,998	33,276	37,875	44,259	49.1	-17.9	-9.0	44.7	13.8	16.9	2.9	1.9	1.3	1.6	1.5	2.0
Zona Franca Industrial Puerto Suarez				60	464							670.4					0.0	0.0
Puerto Suarez	16,997	14,051	7,585	12,815	14,922	13,256	615.8	-17.3	-46.0	68.9	16.4	-11.2	1.6	1.0	0.4	0.6	0.6	0.6
Zona Franca Cial. Puerto Aguirre	18,588	23,929	33,391	40,344	25,748	49,698	-17.6	28.7	39.5	20.8	-36.2	93.0	1.8	1.8	1.8	2.0	1.0	2.3
San Matías	65	2,819	566	1,605	3,435	3,064	199.7	4,250.4	-79.9	183.3	114.1	-10.8	0.0	0.2	0.0	0.1	0.1	0.1
Zona Franca Cial. San Matías				16	4,145							25,292.1					0.0	0.2
Postal Santa Cruz	321	235	245	297	147	132	108.1	-26.7	4.3	21.3	-50.6	-10.0	0.0	0.0	0.0	0.0	0.0	0.0
Zona Franca Cial. Winners	101,396	157,115	188,468	222,962	262,829	268,476	17.1	55.0	20.0	18.3	17.9	2.1	9.7	11.7	10.3	10.8	10.3	12.4
Zona Franca Ind. Winners			23,700	28,496	33,567	6,683				20.2	17.8	-80.1			1.3	1.4	1.3	0.3
Zona Franca Ind. Santa Cruz			4,040	2,499	4,894	2,332				-38.1	95.8	-52.4			0.2	0.1	0.2	0.1
GERENCIA DE TARIJA	96,908	152,645	163,793	127,617	155,219	137,624	-10.8	57.5	7.3	-22.1	21.6	-11.3	9.2	11.4	9.0	6.2	6.1	6.4
Yacuiba	47,061	65,281	77,843	38,874	65,481	49,388	-24.8	38.7	19.2	-50.1	68.4	-24.6	4.5	4.9	4.3	1.9	2.6	2.3
Villazón	25,107	26,846	30,012	36,784	40,236	43,865	17.6	6.9	11.8	22.6	9.4	9.0	2.4	2.0	1.6	1.8	1.6	2.0
Zona Franca Cial. Villazón	381	802	682	1,231	3,377	2,441	-20.2	110.3	-14.9	80.5	174.2	-27.7	0.0	0.1	0.0	0.1	0.1	0.1
Interior Tarija	4,240	30,406	19,602	13,776	13,717	11,320	-5.8	617.2	-35.5	-29.7	-0.4	-17.5	0.4	2.3	1.1	0.7	0.5	0.5
Bermejo	4,986	7,493	14,360	10,677	9,373	7,912	-4.6	50.3	91.6	-25.6	-12.2	-15.6	0.5	0.6	0.8	0.5	0.4	0.4
Zona Franca Cial. Yacuiba	15,133	21,816	21,193	26,149	22,889	22,594	4.4	44.2	-2.9	23.4	-12.5	-1.3	1.4	1.6	1.2	1.3	0.9	1.0
Villamontes			101	125	147	103				23.5	18.0	-29.7			0.0	0.0	0.0	0.0

La información corresponde a la recaudación por importación según aduana de pago y jurisdicción geográfica de la Gerencia Regional

El incremento en 3.6% en la recaudación ordinaria de la Gerencia Regional Santa Cruz se explica por el aumento en Zona Franca Ind. Puerto Suárez en 670.4%, Zona Franca Cial. Puerto Aguirre en 93%, Zona Franca Cial. Puerto Suárez en 16.9%, Zona Franca Cial. Santa Cruz en 10.6%, Interior Santa Cruz 4.1% y Zona Franca Cial. Winners 2.1%. Zona Franca Cial. San Matías muestra incremento en 25.292.1%. Explican la disminución en la recaudación de la Gerencia Regional Oruro, Zona Franca Ind. Oruro en -83.8%, Interior Potosí en -55.5%, Apacheta en -41.4%, Interior Oruro en -32.7%, Avaroa -32.2%, Zona Franca Cial. Oruro -24.9%, Tambo Quemado -15.3% y Pisiga -10%. Se explica la disminución de la recaudación en la Gerencia Regional Cochabamba a partir del decremento en Zona Franca Ind. Cochabamba en -82.7%, Interior Cochabamba en -12.1%, Zona Franca Cial. Cochabamba en -11.2%, Postal Cochabamba en -6.6% y Aeropuerto Cochabamba en -0.3%. Interior Sucre muestran incremento de 10.3%. La Gerencia Regional La Paz, explica la disminución en la recaudación ordinaria a partir de la caída registrada en Zona Franca Ind. Patacamaya en -89.4%, Zona Franca Ind. La Paz en -78.1%, Charaña -40.9%, Aeropuerto El Alto en -28.7%, Zona Franca Cial. Desaguadero en -13.9%, Zona Franca Cial. La Paz en -13.2%, Zona Franca Cial. Cobija y Zona Franca Cial. Guayaramerín muestran también disminución en la recaudación en -93.9% y -89.4% respectivamente. Por el contrario, Guayaramerín, Desaguadero, Postal La Paz e Interior La Paz muestran incremento en 229%, 42.3%, 35% y 4.5% respectivamente. La reducción en -11.3% en la recaudación de la Gerencia Regional Tarija, se explica por la disminución en Villamontes en -29.7%, Zona Franca Cial. Villazón en -27.7%, Yacuiba en -24.6%, Interior Tarija en -17.5%, Bermejo en -15.6% y Zona Franca Cial. Yacuiba en -1.3%. Por el contrario, Villazón muestra crecimiento en 9%. Entre enero y mayo de 2009, quince aduanas concentran el 86.5% de la recaudación ordinaria, según orden de importancia son: Interior Santa Cruz que recauda el 17.7%, Zona Franca Cial. Winners 12.4%, Interior La Paz 10%, Zona Franca Cial. La Paz 7.6%, Zona Franca Cial. Santa Cruz 7.3%, Interior Cochabamba 6.7%, Aeropuerto Viru Viru 6%, Aeropuerto El Alto 3.2%, Tambo Quemado 2.7%, Zona Franca Cial. Cochabamba 2.6%, Zona Franca Cial. Puerto Suárez 2.3%, Yacuiba 2.3%, Zona Franca Cial. Puerto Suárez 2% y Desaguadero 1.6%.

Participación Porcentual en la Recaudación Ordinaria y Recaudación Ordinaria Acumulada Según Administración Aduanera Enero a Mayo de 2009 (p)



RECAUDACIÓN ORDINARIA SEGÚN TIPO DE ADMINISTRACIÓN ADUANERA Enero a Mayo de 2004 - 2009 (p)

Tipo de Administración	(En miles de bolivianos)					
	2004 Ene-May	2005 Ene-May	2006 Ene-May	2007 Ene-May	2008 Ene-May	2009 Ene-May
Total	1,049,456	1,344,513	1,822,371	2,060,471	2,561,118	2,162,216
Interior	356,462	513,701	596,372	631,785	797,083	785,009
Aeropuerto	139,854	166,109	202,119	215,632	240,202	210,328
Frontera	180,940	221,215	318,698	307,877	331,857	287,655
Zona Franca Comercial	370,351	438,901	523,562	629,431	793,458	805,832
Zona Franca Industrial	815	3,670	180,617	274,437	397,305	72,138
Postal	1,035	916	1,003	1,310	1,213	1,253

Variación Porcentual con Relación a Similar Periodo del Año Anterior

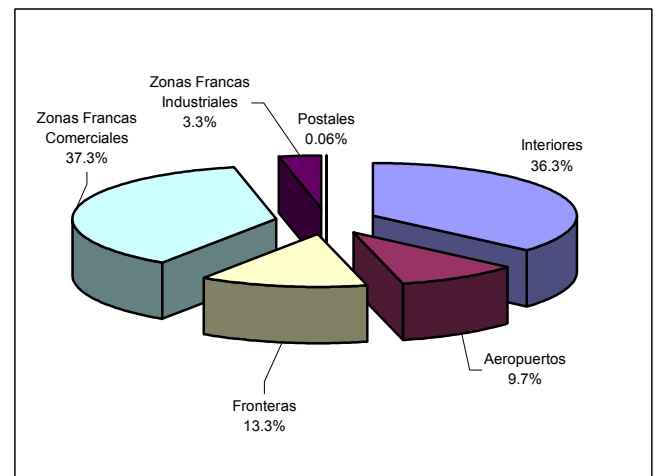
Total	12.1	28.1	35.5	13.1	24.3	-15.6
Interior	3.4	44.1	16.1	5.9	26.2	-1.5
Aeropuerto	14.6	18.8	21.7	6.7	11.4	-12.4
Frontera	16.9	22.3	44.1	-3.4	7.8	-13.3
Zona Franca Comercial	18.1	18.5	19.3	20.2	26.1	1.6
Zona Franca Industrial	352.0	350.2	4,821.1	51.9	44.8	-81.8
Postal	7.4	-11.5	9.5	30.5	-7.4	3.4

Participación Porcentual

Total	100.0	100.0	100.0	100.0	100.0	100.0
Interior	34.0	38.2	32.7	30.7	31.1	36.3
Aeropuerto	13.3	12.4	11.1	10.5	9.4	9.7
Frontera	17.2	16.5	17.5	14.9	13.0	13.3
Zona Franca Comercial	35.3	32.6	28.7	30.5	31.0	37.3
Zona Franca Industrial	0.1	0.3	9.9	13.3	15.5	3.3
Postal	0.1	0.1	0.1	0.1	0.0	0.1

La información corresponde a la recaudación por importación según aduana de pago y no se refiere a la residencia del importador

Estructura Porcentual de la Recaudación Ordinaria por Tipo de Administración Aduanera, Enero a Mayo de 2009 (p)



Por tipo de administración aduanera a mayo de 2009 la recaudación ordinaria acumulada tiene el siguiente comportamiento: las Zonas Francas Comerciales registran crecimiento en 1.6% y las aduanas postales crecen en 3.4%. Por el contrario, las aduana de zonas francas industriales disminuyen en -81.8%, las aduanas de frontera en -13.3%, las aduanas de aeropuerto en -12.4% y las aduana interiores en -1.5%

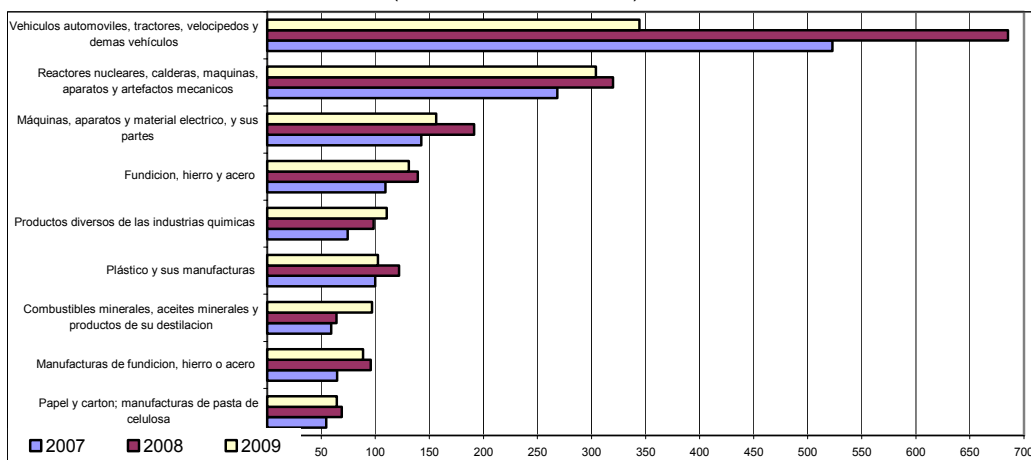
En el mismo periodo de análisis se presenta la siguiente composición en cuanto a la recaudación ordinaria por tipo de administración aduanera: las zonas francas comerciales recaudan el 37.3%, las aduanas interiores generan el 36.3%, las aduanas de frontera el 13.3%, las aduanas de aeropuerto el 9.7%, las zonas francas industriales el 3.3% y las aduanas postales solamente el 0.1%.

Recaudación Ordinaria según Capítulo de la NANDINA ⁷

Recaudación Ordinaria según Principal Capítulo de la NANDINA, Enero a Mayo de 2006 - 2009 (p)

N°	Capítulo de la NANDINA	Miles de bolivianos				Participación %				Variación %		
		2006	2007	2008	2009	2006	2007	2008	2009	2007	2008	2009
		Ene-May	Ene-May	Ene-May	Ene-May	Ene-May	Ene-May	Ene-May	Ene-May	Ene-May	Ene-May	Ene-May
	Total	1,822,371	2,060,471	2,561,118	2,162,216	100.0	100.0	100.0	100.0	13.1	24.3	-15.6
87	Vehículos automotiles, tractores, velocipedos y demas vehiculos terrestres, sus partes y accesorios	379,478	522,969	685,183	344,383	20.8	25.4	26.8	15.9	37.8	31.0	-49.7
84	Reactores nucleares, calderas, maquinas, aparatos y artefactos mecanicos; partes de estas maquinas o aparatos	233,305	268,294	319,848	304,192	12.8	13.0	12.5	14.1	15.0	19.2	-4.9
85	Máquinas, aparatos y material eléctrico, y sus partes; aparatos de grabacion o reproduccion de sonido, aparatos de grabacion o reproduccion de imagen y sonido en television, y las partes y accesorios de estos	101,006	142,516	191,520	156,235	5.5	6.9	7.5	7.2	41.1	34.4	-18.4
72	Fundicion, hierro y acero	76,699	109,486	139,502	130,922	4.2	5.3	5.4	6.1	42.7	27.4	-6.2
38	Productos diversos de las industrias quimicas	66,847	74,546	98,483	110,499	3.7	3.6	3.8	5.1	11.5	32.1	12.2
39	Plástico y sus manufacturas	86,387	100,023	122,132	102,540	4.7	4.9	4.8	4.7	15.8	22.1	-16.0
27	Combustibles minerales, aceites minerales y productos de su destilacion; materias bituminosas; ceras minerales	163,478	59,372	64,333	97,094	9.0	2.9	2.5	4.5	-63.7	8.4	50.9
73	Manufacturas de fundicion, hierro o acero	93,243	64,691	95,871	88,754	5.1	3.1	3.7	4.1	-30.6	48.2	-7.4
48	Papel y carton; manufacturas de pasta de celulosa, de papel o carton	45,424	54,791	69,107	64,553	2.5	2.7	2.7	3.0	20.6	26.1	-6.6
11	Productos de la molineria; malta; almidon y fecula; inulina; gluten de trigo	30,650	35,696	53,042	58,717	1.7	1.7	2.1	2.7	16.5	48.6	10.7
40	Caucho y sus manufacturas	40,984	52,126	55,091	44,082	2.2	2.5	2.2	2.0	27.2	5.7	-20.0
30	Productos farmaceuticos	38,354	46,919	43,754	41,176	2.1	2.3	1.7	1.9	22.3	-6.7	-5.9
33	Aceites esenciales y resinoides; preparaciones de perfumeria, de tocador o de cosmetica	29,869	32,468	40,018	37,433	1.6	1.6	1.6	1.7	8.7	23.3	-6.5
90	Instrumentos y aparatos de optica, fotografia o cinematografia, de medida, control o	33,255	29,313	29,425	36,645	1.8	1.4	1.1	1.7	-11.9	0.4	24.5
29	Productos quimicos organicos	19,988	24,896	29,469	27,723	1.1	1.2	1.2	1.3	24.6	18.4	-5.9
21	Preparaciones alimenticias diversas	18,828	23,423	39,415	27,497	1.0	1.1	1.5	1.3	24.4	68.3	-30.2
10	Cereales	26,464	23,723	28,781	24,721	1.5	1.2	1.1	1.1	-10.4	21.3	-14.1
28	Productos quimicos inorganicos; compuestos inorganicos u organicos de los metales	13,831	15,886	21,126	22,021	0.8	0.8	0.8	1.0	14.9	33.0	4.2
32	Extractos curtientes o tintoreos; taninos y sus derivados; pigmentos y demas	20,161	19,678	21,361	21,769	1.1	1.0	0.8	1.0	-2.4	8.6	1.9
64	Calzado, polainas y articulos analogos; partes de estos articulos	14,377	18,981	24,972	20,851	0.8	0.9	1.0	1.0	32.0	31.6	-16.5
19	Preparaciones a base de cereales, harina, almidon, fecula o leche; productos de pasteleria	11,907	19,823	19,431	19,898	0.7	1.0	0.8	0.9	66.5	-2.0	2.4
55	Fibras sinteticas o artificiales discontinuas	25,265	27,344	28,369	19,372	1.4	1.3	1.1	0.9	8.2	3.7	-31.7
	Jabon, agentes de superficie organicos, preparaciones para lavar, preparaciones lubricantes, ceras artificiales, ceras preparadas, productos de limpieza, velas y articulos similares, pastas para modelar, "ceras	13,366	16,268	18,798	18,861	0.7	0.8	0.7	0.9	21.7	15.6	0.3
70	Vidrio y sus manufacturas	10,178	10,714	12,572	16,507	0.6	0.5	0.5	0.8	5.3	17.3	31.3
22	Bebidas, liquidos alcoholicos y vinagre	9,923	12,137	14,708	15,805	0.5	0.6	0.6	0.7	22.3	21.2	7.5
	Muebles; mobiliario medicoquirurgico; articulos de cama y similares; aparatos de alumbrado no expresados ni comprendidos en otra parte; anuncios, letreros y placas indicadoras luminosos y articulos similares	13,401	10,800	12,399	15,514	0.7	0.5	0.5	0.7	-19.4	14.8	25.1
76	Aluminio y sus manufacturas	11,038	13,786	25,016	14,308	0.6	0.7	1.0	0.7	24.9	81.5	-42.8
82	Herramientas y utiles, articulos de cuchilleria y cubiertos de mesa, de metal comun; partes de estos articulos, de metal comun	12,818	13,534	14,899	13,351	0.7	0.7	0.6	0.6	5.6	10.1	-10.4
24	Tabaco y sucedaneos del tabaco, elaborados	11,356	12,622	13,464	12,014	0.6	0.6	0.5	0.6	11.1	6.7	-10.8
	Resto	170,490	203,644	229,029	254,777	9.4	9.9	8.9	11.8	19.4	12.5	11.2

Recaudación Ordinaria según Principal Capítulo de la NANDINA, Enero a Mayo de 2007 - 2009 (p)
(En millones de bolivianos)



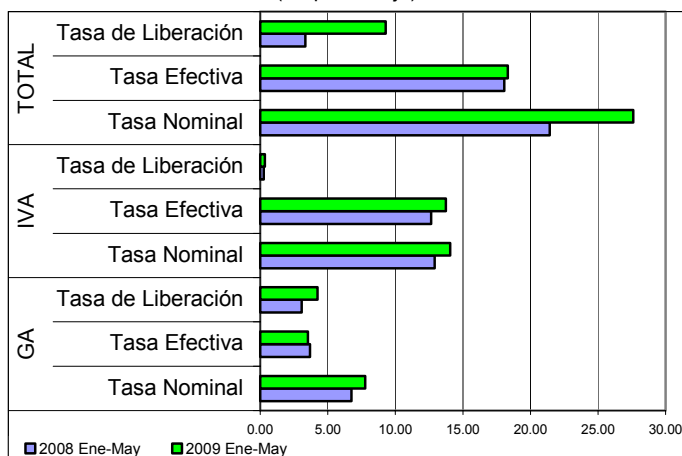
La disminución registrada entre enero y mayo de 2009, de la recaudación ordinaria por importación de mercaderías a nivel de capítulo de la NANDINA, registra el siguiente comportamiento: la importación de Vehículos automotores y sus partes y accesorios presenta recaudación de 344.4 millones de bolivianos, con tasa de variación de -49.7% respecto similar período de 2008; la importación de Máquinas y aparatos mecánicos y sus partes presenta una recaudación de 304.2 millones de bolivianos, con una tasa de crecimiento de -4.9%, en tercer lugar está la importación de Máquinas, aparatos y material eléctrico y sus partes con una recaudación de 156.2 millones de bolivianos y tasa de variación de -18.4%, en cuarto lugar se encuentra la importación de productos de Fundición, hierro y acero que recaudan 130.9 millones de bolivianos y disminuye en -6.2%, en quinto lugar se encuentra la importación de Productos diversos de las industrias químicas con 110.5 millones de bolivianos de recaudación y tasa de variación de 12.2%, le sigue la importación de Plástico y sus manufacturas que registra recaudación de 102.5 millones de bolivianos y tasa de variación de -16%. Estos seis capítulos de la NANDINA concentran entre enero y mayo de 2009, el 53.1% de la recaudación aduanera ordinaria.

Agregando a los seis capítulos anteriores la recaudación obtenida por la importación de Combustibles minerales, aceites minerales y productos de su destilación con el 4.5%, Manufacturas de fundición, hierro o acero que representa el 4.1% del total de la recaudación aduanera, Papel y Cartón que representa el 3%, Productos de la molinería; malta; almidón y fécula; inulina; gluten de trigo que capta el 2.7% y la importación de Caucho y sus manufacturas que representa el 2% de la recaudación por importación, se alcanza a cubrir el 69.5% de la recaudación aduanera ordinaria registrada de enero a mayo de 2009.

⁷ **NANDINA**, constituye la Nomenclatura Arancelaria Común de la Comunidad Andina y está basada en el Sistema Armonizado de designación y Codificación de Mercancías. El código numérico de la NANDINA está compuesto de ocho dígitos, los dos primeros identifican el Capítulo, los cuatro dígitos la Partida, los seis dígitos la Sub partida del Sistema Armonizado y los ocho dígitos la Sub partida Subregional. Las secciones agrupan capítulos de la NANDINA

Indicadores de Recaudación por Importaciones ⁸

**Tasa Efectiva, Tasa de Liberación y Tasa Nominal del GA e IVA
Enero a Mayo de 2008 - 2009 (p)**
(En porcentaje)



La tasa efectiva de las recaudaciones por importación de mercaderías, a nivel general entre enero y mayo de 2009 registra incremento en 0.24 puntos porcentuales, debido a que de una tasa de 18.07 registrada entre enero y mayo de 2008 aumenta a 18.31% en similar período de 2009. La tasa efectiva del GA y el ICE disminuye en -0.16 y -0.72 puntos porcentuales respectivamente. Mientras que la tasa efectiva del IVA e IEHD se incrementan en 1.07 y 0.04 puntos porcentuales respectivamente.

De enero a mayo de 2009 la tasa de liberación del GA es de 4.24%, del IVA es 0.33%, del ICE es 0.03% y del IEHD es de 4.68%, determinando incremento en el GA en 1.17 puntos porcentual, 0.09 puntos porcentuales en el IVA, 0.01 en el ICE y 4.68 puntos porcentuales en el IEHD. Aspecto que determina que se registre tasa de liberación a nivel general de 9.29%, con incremento de 5.94 puntos porcentuales respecto a similar período de 2009.

La tasa nominal de las recaudaciones aduaneras a nivel general es de 27.6% de enero a mayo de 2009. El GA registró una tasa de 7.76%, el IVA 14.06%, el ICE 0.99% y el IEHD 4.78%. La tasa nominal del GA, IVA e IEHD registra incremento de 1.01, 1.16 y 4.72 puntos porcentuales respectivamente con relación a similar período de la gestión 2008. Por el contrario, la tasa nominal del ICE disminuyen en -0.72 punto porcentual.

**TASA EFECTIVA SEGÚN IMPUESTO
Enero a Mayo de 2004 - 2009 (p)**
(En porcentaje)

Tipo de Impuesto	2004 Ene-May	2005 Ene-May	2006 Ene-May	2007 Ene-May	2008 Ene-May	2009 Ene-May
Total	19.55	18.68	18.96	19.35	18.07	18.31
GA	4.45	3.91	3.90	3.94	3.68	3.52
IVA	13.87	14.05	13.63	13.70	12.65	13.73
ICE	1.14	0.64	1.38	1.66	1.68	0.97
IEHD	0.10	0.08	0.05	0.06	0.06	0.10
Variación Absoluta						
Total	1.04	-0.88	0.29	0.38	-1.27	0.24
GA	0.14	-0.54	-0.01	0.04	-0.26	-0.16
IVA	0.64	0.18	-0.42	0.07	-1.04	1.07
ICE	0.58	-0.50	0.75	0.27	0.03	-0.72
IEHD	-0.32	-0.01	-0.03	0.00	0.00	0.04

**TASA DE LIBERACIÓN SEGÚN IMPUESTO
Enero a Mayo de 2004 - 2009 (p)**
(En porcentaje)

Tipo de Impuesto	2004 Ene-May	2005 Ene-May	2006 Ene-May	2007 Ene-May	2008 Ene-May	2009 Ene-May
Total	3.17	3.78	3.87	3.32	3.35	9.29
GA	2.91	3.44	3.21	3.13	3.07	4.24
IVA	0.18	0.29	0.56	0.18	0.25	0.33
ICE	0.08	0.05	0.11	0.01	0.03	0.03
IEHD						4.68
Variación Absoluta						
Total	-1.07	0.61	0.10	-0.56	0.03	5.94
GA	-0.18	0.53	-0.23	-0.09	-0.05	1.17
IVA	-0.92	0.12	0.26	-0.37	0.06	0.09
ICE	0.03	-0.04	0.06	-0.10	0.02	0.00
IEHD						4.68

**TASA NOMINAL SEGÚN IMPUESTO
Enero a Mayo de 2004 - 2009 (p)**
(En porcentaje)

Tipo de Impuesto	2004 Ene-May	2005 Ene-May	2006 Ene-May	2007 Ene-May	2008 Ene-May	2009 Ene-May
Total	22.72	22.45	22.84	22.66	21.42	27.60
GA	7.36	7.35	7.11	7.06	6.75	7.76
IVA	14.04	14.34	14.18	13.88	12.90	14.06
ICE	1.22	0.68	1.49	1.67	1.71	0.99
IEHD	0.10	0.08	0.05	0.06	0.06	4.78
Variación Absoluta						
Total	-0.03	-0.26	0.38	-0.17	-1.25	6.18
GA	-0.04	-0.01	-0.23	-0.05	-0.32	1.01
IVA	-0.29	0.30	-0.16	-0.30	-0.98	1.16
ICE	0.61	-0.54	0.81	0.17	0.05	-0.72
IEHD	-0.32	-0.01	-0.03	0.00	0.00	4.72

⁸ **Indicadores relacionados a la recaudación por importaciones:**

Tasa Efectiva: Muestra el porcentaje que representa la recaudación aduanera respecto del valor CIF de Importación.

$$\text{Tasa Efectiva} = \frac{\text{Recaudación pagada}}{\text{Importación}} * 100$$

Tasa de Liberación: Muestra el porcentaje que representa la recaudación liberada del pago de tributos respecto del valor CIF de importación.

$$\text{Tasa de Liberación} = \frac{\text{Recaudación liberada}}{\text{Importación}} * 100$$

Tasa Nominal: Muestra el porcentaje que representa la recaudación potencial respecto del valor CIF de Importación.

$$\text{Tasa Nominal} = \text{Tasa Efectiva} + \text{Tasa de liberación}$$

Consultas a:

ADUANA NACIONAL DE BOLIVIA - Unidad de Estudios Económicos y Estadística
Av. 20 de Octubre N° 2038 Teléfono 2152881 Fax 2116763 e-mail: gchavez@aduana.gov.bo