

## Recaudación Total <sup>1</sup> para el Tesoro General de la Nación

En los primeros siete meses de la gestión 2009, la recaudación total por importación de mercancías registra disminución de -21.4% con relación a similar período de la gestión 2008, esta reducción se explica por el **decremento en -21.3% en la recaudación ordinaria**, que representa el 99.9% del total de recaudación aduanera de enero a julio de 2009.

La recaudación extraordinaria muestra una reducción en -95.5% respecto a similar período de la anterior gestión, habiéndose recaudado 0.2 millones de bolivianos por la implementación del Programa de Regularización de Vehículos Indocumentados, dispuesta por Ley N° 3467 de 12-09-2006 y reglamentada por el D.S. N° 28963 de 6-12-2006.

### RECAUDACIÓN TOTAL, Enero a Julio de 2004 - 2009 (p)

(En millones de bolivianos)

Recaudación	2004 Ene-Jul	2005 Ene-Jul	2006 Ene-Jul	2007 Ene-Jul	2008 Ene-Jul	2009 Ene-Jul
Recaudación Total	1,632.3	1,997.0	2,554.9	2,962.3	4,011.5	3,152.8
Recaudación Ordinaria	1,503.9	1,994.7	2,554.9	2,928.3	4,007.6	3,152.6
Recaudación Extraordinaria	128.4	2.2		34.0	3.9	0.2

### Variación Porcentual con Relación a Similar Período del Año Anterior

Recaudación Total	22.9	22.3	27.9	15.9	35.4	-21.4
Recaudación Ordinaria	13.3	32.6	28.1	14.6	36.9	-21.3
Recaudación Extraordinaria		-98.3			-88.5	-95.5

## Recaudación Ordinaria <sup>2</sup>

### RECAUDACIÓN ORDINARIA SEGÚN IMPUESTO

Enero a Julio de 2004 - 2009 (p)

(En millones de bolivianos)

Impuesto	2004 Ene-Jul	2005 Ene-Jul	2006 Ene-Jul	2007 Ene-Jul	2008 Ene-Jul	2009 Ene-Jul
Total	1,503.9	1,994.7	2,554.9	2,928.3	4,007.6	3,152.6
GA	336.7	417.4	530.7	592.9	822.8	599.3
IVA	1,111.3	1,486.8	1,828.5	2,082.0	2,824.6	2,386.1
ICE	48.1	82.1	188.3	243.8	346.8	150.4
IEHD	7.7	8.4	7.4	9.5	13.3	16.8

### Variación Porcentual con Relación a Similar Período del Año Anterior

Total	13.3	32.6	28.1	14.6	36.9	-21.3
GA	9.2	24.0	27.1	11.7	38.8	-27.2
IVA	17.5	33.8	23.0	13.9	35.7	-15.5
ICE	17.5	70.7	129.3	29.5	42.3	-56.6
IEHD	-76.5	8.8	-11.5	28.7	39.7	26.0

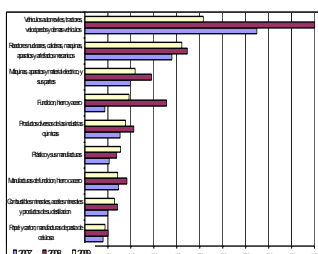
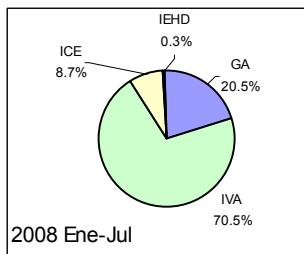
### Participación Porcentual

Total	100.0	100.0	100.0	100.0	100.0	100.0
GA	22.4	20.9	20.8	20.2	20.5	19.0
IVA	73.9	74.5	71.6	71.1	70.5	75.7
ICE	3.2	4.1	7.4	8.3	8.7	4.8
IEHD	0.5	0.4	0.3	0.3	0.3	0.5

### Participación en la Recaudación Ordinaria por Impuesto

Enero a Julio de 2008 - 2009 (p)

(En porcentaje)



La disminución en -21.3% en la recaudación ordinaria por importación de mercancías se explica principalmente por la contracción en el nivel de recaudaciones del **Impuesto al Consumo Específico (ICE)** en -56.6%, disminución en la recaudación del **Gravamen Arancelario (GA)** en -27.2% y disminución del **Impuesto al Valor Agregado (IVA)** en -15.5%. Mientras que el **Impuesto Especial a los Hidrocarburos y Derivados (IEHD)** muestran incremento en 26%.

En cuanto a la participación porcentual de los impuestos respecto al total de recaudación ordinaria, se registran los siguientes cambios: el GA disminuye su participación de 20.5% registrado entre enero y julio de 2008 a 19% en similar período de 2009. La tasa de participación del IVA aumentó de 70.5% registrado entre enero y julio de 2008 a 75.7% en similar período de 2009, el ICE disminuye su participación de 8.7% a 4.8% registrado en los siete primeros meses de 2009 y el IEHD aumenta su participación de 0.3% a 0.5% registrado en similar período de 2009.

La recaudación ordinaria en efectivo disminuye en -19.1% y la recaudación ordinaria en valores registra disminución en -49.5% en los primeros siete meses de 2009.

### RECAUDACIÓN ORDINARIA SEGUN TIPO DE PAGO

Enero a Julio de 2004 - 2009 (p)

(En millones de bolivianos)

Recaudación	2004 Ene-Jun	2005 Ene-Jun	2006 Ene-Jun	2007 Ene-Jun	2008 Ene-Jun	2009 Ene-Jun
Recaudación Ordinaria	1,503.9	1,994.7	2,554.9	2,928.3	4,007.6	3,152.6
Recaudación en Efectivo	1,462.1	1,889.1	2,406.4	2,827.1	3,709.4	3,002.0
Recaudación en Valores	41.7	105.6	148.5	101.3	298.1	150.6

### Variación Porcentual con Relación a Similar Período del Año Anterior

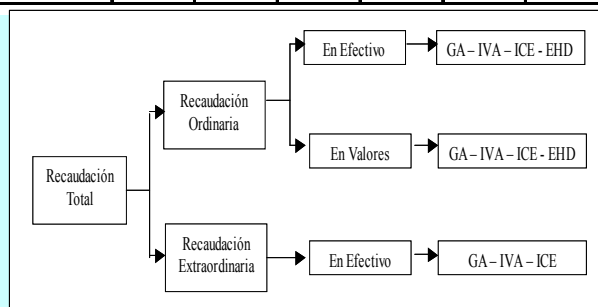
Recaudación Ordinaria	13.3	32.6	28.1	14.6	36.9	-21.3
Recaudación en Efectivo	14.3	29.2	27.4	17.5	31.2	-19.1
Recaudación en Valores	-13.9	153.1	40.6	-31.8	194.4	-49.5

### Participación Porcentual

Recaudación Ordinaria	100.0	100.0	100.0	100.0	100.0	100.0
Recaudación en Efectivo	97.2	94.7	94.2	96.5	92.6	95.2
Recaudación en Valores	2.8	5.3	5.8	3.5	7.4	4.8

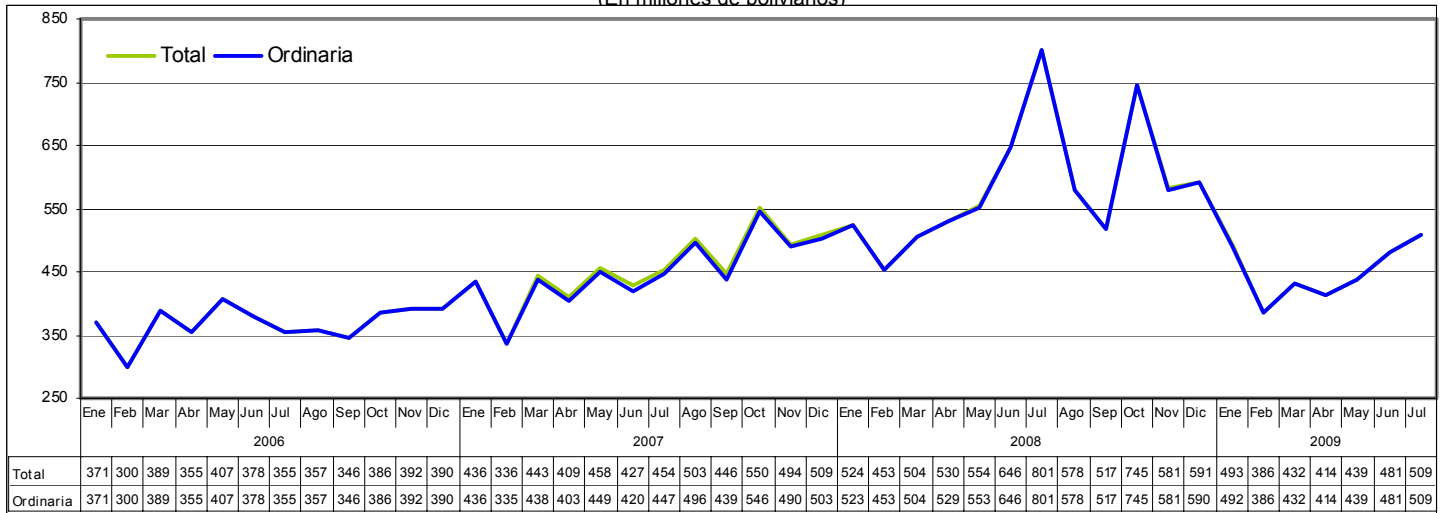
<sup>1</sup> **Recaudación Total**, es la recaudación obtenida del pago de tributos por importaciones regulares de mercancías y la recaudación obtenida a partir de la implementación de programas eventuales de regularización impositiva. Se cuantifica para los siguientes tipos de tributos: Gravamen Arancelario (GA), Impuesto al Valor Agregado (IVA), Impuesto al Consumo Específico (ICE) e Impuesto Especial a los Hidrocarburos y Derivados (IEHD).

<sup>2</sup> **Recaudación Ordinaria**, es la recaudación obtenida del pago de tributos por importaciones regulares de mercancías, cuantificadas según tipo de impuesto y tipo de pago, es decir, pagados en efectivo ó pagados mediante la presentación certificados valorados.

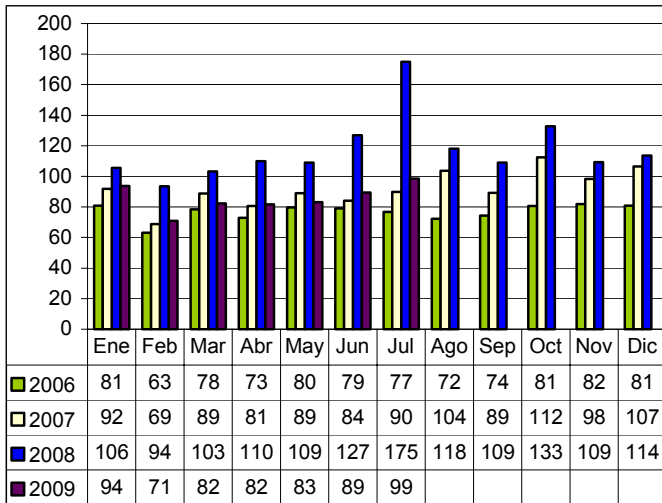


## Recaudaciones por Importación

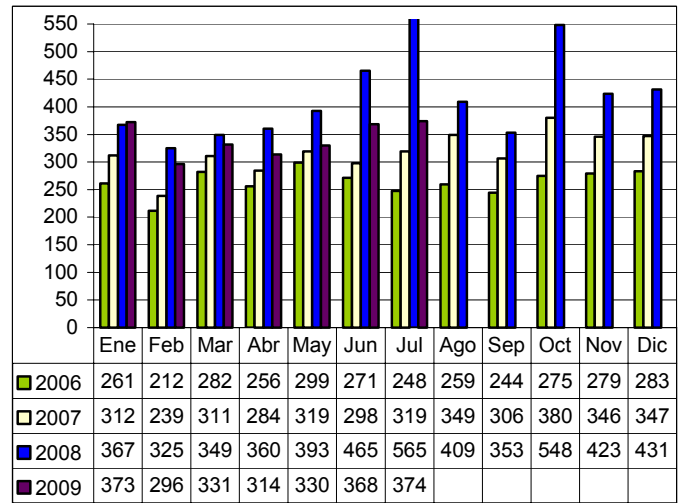
**Recaudación Total y Ordinaria Según Año y Mes, 2005 – 2009 (p)**  
(En millones de bolivianos)



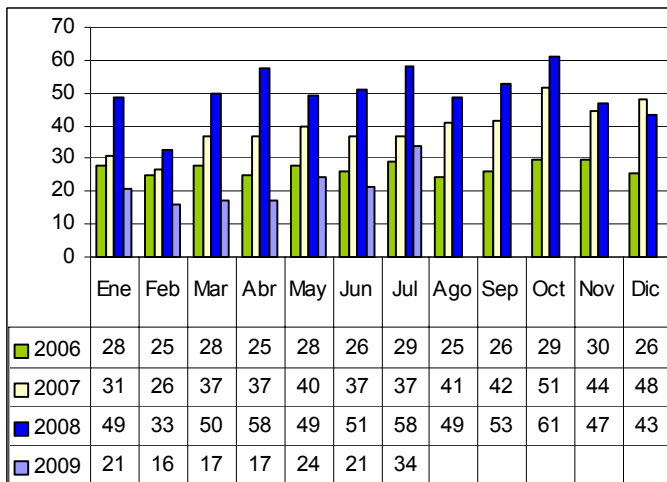
**Recaudación Ordinaria del GA, 2006 – 2009 (p)**  
(En millones de bolivianos)



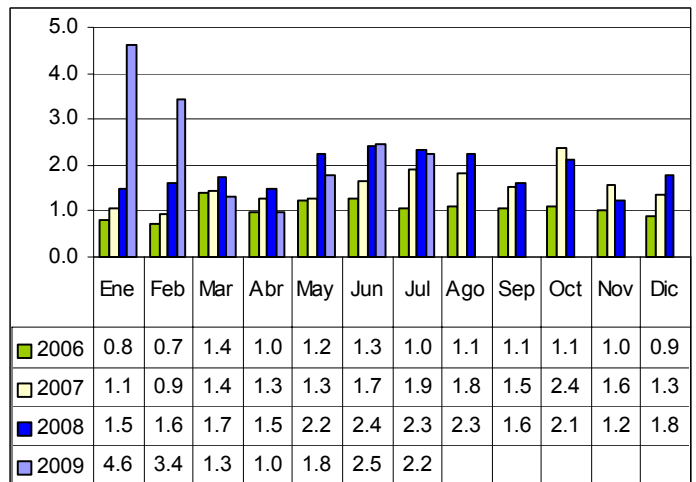
**Recaudación Ordinaria del IVA, 2006 – 2009 (p)**  
(En millones de bolivianos)



**Recaudación Ordinaria del ICE, 2006 – 2009 (p)**  
(En millones de bolivianos)

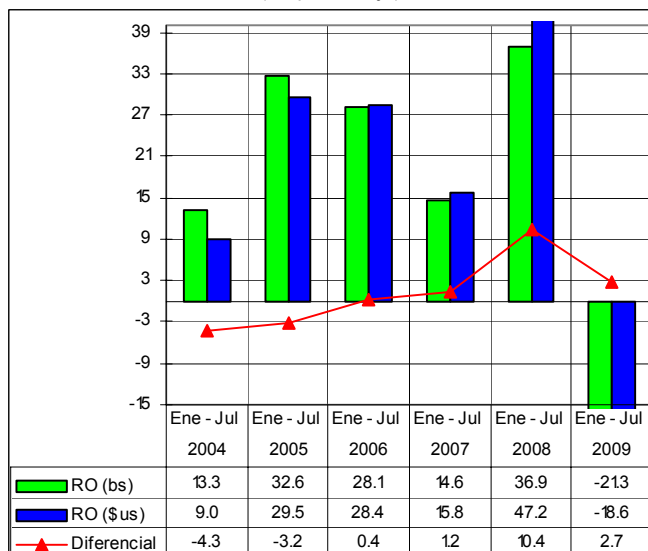


**Recaudación Ordinaria del IEHD, 2006 – 2009 (p)**  
(En millones de bolivianos)



## Recaudación Total en dólares americanos <sup>3</sup>

**Tasa de Variación de la Recaudación Ordinaria en bolivianos y dólares americanos Enero a Julio de 2004 – 2009 (p)**  
(En porcentaje)



**RECAUDACIÓN TOTAL, Enero a Julio de 2003 - 2008 (p)**  
(En millones de dólares americanos)

Recaudación	2004 Ene-Jul	2005 Ene-Jul	2006 Ene-Jul	2007 Ene-Jul	2008 Ene-Jul	2009 Ene-Jul
Recaudación Total	206.7	246.8	316.7	371.1	540.6	439.6
Recaudación Ordinaria	190.4	246.6	316.7	366.9	540.1	439.6
Recaudación Extraordinaria	16.3	0.3		4.3	0.5	0.0
<b>Variación Porcentual con Relación a Similar Período del Año Anterior</b>						
Recaudación Total	18.3	19.4	28.3	17.2	45.7	-18.7
Recaudación Ordinaria	9.0	29.5	28.4	15.8	47.2	-18.6
Recaudación Extraordinaria		-98.3	-100.0		-87.7	-95.2

La Recaudación Ordinaria en bolivianos registra disminución de -21.3% y la Recaudación Ordinaria en dólares americanos disminuye en -12.6%, este diferencial que se presenta entre la tasa de crecimiento de la recaudación en bolivianos respecto la recaudación en dólares americanos, se explica por la apreciación de la moneda local a julio de 2009.

En los siete primeros meses de 2009 la recaudación ordinaria alcanza a 439.6 millones de dólares, es decir 101 millones de dólares menos que en similar periodo de la gestión 2008.

La gráfica muestra el impacto de la variación del tipo de cambio en las recaudaciones aduaneras, determinando la existencia de un diferencial negativo de hasta 4.3 puntos porcentuales registrado en similar período de 2004 y un diferencial positivo entre enero y julio de 2009 de 2.7 puntos porcentuales.

## Recaudación Extraordinaria <sup>4</sup>

**RECAUDACIÓN EXTRAORDINARIA POR NACIONALIZACIÓN DE VEHÍCULOS INDOCUMENTADOS**  
Enero a Julio de 2009  
(En miles de bolivianos)

Administración de Aduana	Número de Vehículos	Recaudación			
		GA	IVA	ICE	Total
<b>Total</b>	16	38	71	68	178
Interior Sucre					
Interior La Paz	11	26.4	52.1	43.0	121.5
Interior Cochabamba	2	6.6	10.8	14.5	31.8
Interior Oruro	1	2.5	4.1	5.5	12.1
Interior Potosí					
Interior Tarija	1	1.5	2.5	3.3	7.3
Interior Santa Cruz	1	1.0	1.6	2.2	4.8

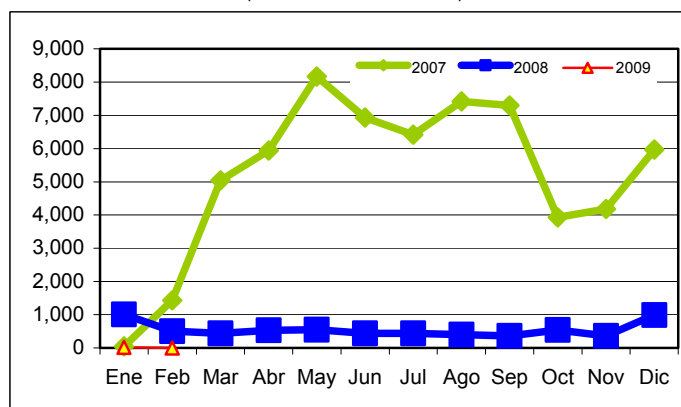
Entre enero y diciembre de 2008 se nacionalizaron 535 vehículos automotores, con una recaudación de 6.6 millones de bolivianos. En enero y febrero de 2009 se recaudó 0.2 millones de bolivianos. La aduana interior La Paz concentra el 68.8% del total de vehículos nacionalizados y 68.4% del total de recaudación extraordinaria, en segundo lugar se ubica la aduana interior Cochabamba que representa el 12.5% de los vehículos nacionalizados y 17.9% de recaudación extraordinaria, la aduana Interior Oruro registra el 6.3% del total de vehículos nacionalizados y el 4.1% de las recaudaciones extraordinarias. Las tres administraciones de aduana concentran el 87.5% del total de vehículos indocumentados nacionalizados y el 93.2% de la recaudación extraordinaria. El Programa de Regularización iniciado mediante Ley N° 3467 de 12-09-2006, fue suspendido de acuerdo a lo estipulado por la Resolución de Directorio N° 01-001-09 de 22 de enero de 2009.

Durante el Programa de Regularización de Adeudos Tributarios desarrollado entre el 19 de septiembre de 2003 y el 31 de octubre de 2005 el Programa recaudó 272 millones de bolivianos, de este total 116 millones corresponden a recaudaciones por IVA, 88 millones al ICE, 66 millones al GA y solamente 1 millón al IEHD. Se nacionalizaron 62.017 vehículos automotores y 1.286 casos de otras mercancías.

En la gestión 2006 no se implementó ningún programa eventual de regularización.

El Programa de Regularización iniciado mediante Ley N° 3467 de 12-09-2006 y reglamentada por el D. S. N° 28963 de 06-12-2006, en los doce meses de 2007 registró una recaudación extraordinaria de 62.8 millones de bolivianos, correspondiente a la nacionalización de 4.443 vehículos automotores.

**Recaudación Extraordinaria, 2007 – 2009**  
(En miles de bolivianos)

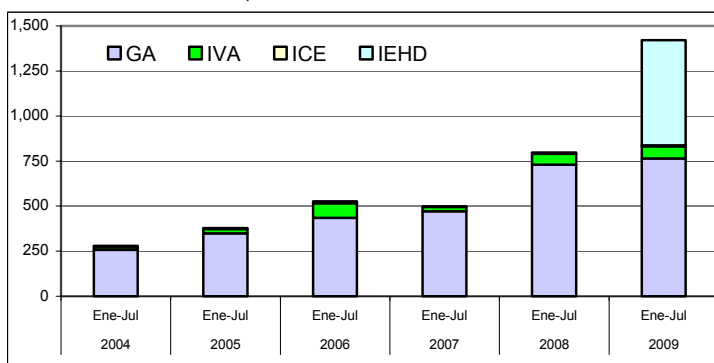


<sup>3</sup> **Recaudación Total en dólares americanos**, considera el tipo de cambio oficial de venta del dólar americano proporcionado por el Banco Central de Bolivia, vigente a la fecha de aceptación de la declaración de mercancías y que la ANB actualiza semanalmente.

<sup>4</sup> **Recaudación Extraordinaria**, es la recaudación obtenida por el pago de tributos a partir de la implementación de programas de regularización positiva.

## Recaudación Liberada<sup>5</sup> del Pago de Tributos

**Recaudación Liberada Según Impuesto, Enero a Julio de 2004 – 2009 (p)**  
(En millones de bolivianos)



**RECAUDACIÓN LIBERADA SEGÚN ACUERDO PREFERENCIAL Y DISPOSICIÓN LIBERATORIA, Enero a Julio de 2006 - 2009 (p)**  
(En miles de bolivianos)

Acuerdo Preferencial y Disposición Liberatoria	2006 Ene-Jul	2007 Ene-Jul	2008 Ene-Jul	2009 Ene-Jul
<b>Total</b>	<b>526,414</b>	<b>497,724</b>	<b>797,310</b>	<b>1,420,783</b>
Acuerdo Preferencial	402,169	455,476	611,778	617,988
Acuerdo Agropecuario N° 2 (AAPAG-2)	3,389	3,556	1,312	2,957
Chile (ACE 22)	20,524	22,726	25,517	24,428
México (ACE 31)	14,098	16,576	27,017	31,004
Mercosur (ACE 36)	250,739	295,765	375,855	391,074
Cuba (ACE 47)	1	16	1	23
Cuba/Chile (ARPAR4)	40	13	42	40
Comunidad Andina	113,377	116,825	182,035	168,463
Donaciones	7,308	7,304	13,047	7,458
Exoneraciones	116,937	34,945	172,485	795,337
Sector Diplomático	1,404	757	14,456	15,122
Ministerio de Hacienda	113,138	30,284	35,812	26,081
Organismos Internacionales	214	660	13,999	12,737
YPFB			92,869	702,342
Otras Exoneraciones	2,182	3,244	15,349	39,054

**Variación Porcentual con Relación a Similar Periodo del Año Anterior**

	2006	2007	2008	2009
<b>Total</b>	<b>39.5</b>	<b>-5.4</b>	<b>60.2</b>	<b>78.2</b>
Acuerdo Preferencial	21.5	13.3	34.3	1.0
Acuerdo Agropecuario N° 2 (AAPAG-2)	67.0	4.9	-63.1	125.4
Chile (ACE 22)	-12.5	10.7	12.3	-4.3
México (ACE 31)	-3.8	17.6	63.0	14.8
Mercosur (ACE 36)	21.4	18.0	27.1	4.0
Cuba (ACE 47)			-94.8	2,704.3
Cuba/Chile (ARPAR4)	98.1	-69.0	230.4	-2.5
Comunidad Andina	34.6	3.0	55.8	-7.5
Donaciones	-72.8	-0.1	78.6	-42.8
Exoneraciones	496.2	-70.1	393.6	361.1
Sector Diplomático	-79.3	-46.1	1,809.2	4.6
Ministerio de Hacienda	2,532.2	-73.2	18.3	-27.2
Organismos Internacionales	-72.4	208.6	2,020.1	-9.0
YPFB				656.3
Otras Exoneraciones	-71.9	48.7	373.2	154.4

**Participación Porcentual**

	2006	2007	2008	2009
<b>Total</b>	<b>100.0</b>	<b>100.0</b>	<b>100.0</b>	<b>100.0</b>
Acuerdo Preferencial	76.4	91.5	76.7	43.5
Acuerdo Agropecuario N° 2 (AAPAG-2)	0.6	0.7	0.2	0.2
Chile (ACE 22)	3.9	4.6	3.2	1.7
México (ACE 31)	2.7	3.3	3.4	2.2
Mercosur (ACE 36)	47.6	59.4	47.1	27.5
Cuba (ACE 47)	0.0	0.0	0.0	0.0
Cuba/Chile (ARPAR4)	0.0	0.0	0.0	0.0
Comunidad Andina	21.5	23.5	22.8	11.9
Donaciones	1.4	1.5	1.6	0.5
Exoneraciones	22.2	7.0	21.6	56.0
Sector Diplomático	0.3	0.2	1.8	1.1
Ministerio de Hacienda	21.5	6.1	4.5	1.8
Organismos Internacionales	0.0	0.1	1.8	0.9
YPFB			11.6	49.4
Otras Exoneraciones	0.4	0.7	1.9	2.7

**RECAUDACIÓN LIBERADA SEGÚN IMPUESTO**  
**Enero a Julio de 2004 - 2009 (p)**  
(En millones de bolivianos)

Impuesto	2004 Ene-Jul	2005 Ene-Jul	2006 Ene-Jul	2007 Ene-Jul	2008 Ene-Jul	2009 Ene-Jul
<b>Total</b>	<b>279.7</b>	<b>377.4</b>	<b>526.4</b>	<b>497.7</b>	<b>797.3</b>	<b>1,420.8</b>
GA	257.8	349.4	435.2	471.7	730.0	764.3
IVA	15.7	23.6	80.1	24.5	61.3	67.6
ICE	6.2	4.4	11.0	1.6	6.1	5.3
IEHD						583.6

**Variación Porcentual con Relación a Similar Periodo del Año Anterior**

	2004	2005	2006	2007	2008	2009
<b>Total</b>	<b>-1.1</b>	<b>34.9</b>	<b>39.5</b>	<b>-5.4</b>	<b>60.2</b>	<b>78.2</b>
GA	17.7	35.6	24.6	8.4	54.8	4.7
IVA	-73.8	50.7	239.4	-69.5	150.5	10.4
ICE	62.1	-29.9	152.8	-85.4	277.2	-13.1
IEHD						

**Participación Porcentual**

	2004	2005	2006	2007	2008	2009
<b>Total</b>	<b>100.0</b>	<b>100.0</b>	<b>100.0</b>	<b>100.0</b>	<b>100.0</b>	<b>100.0</b>
GA	92.2	92.6	82.7	94.8	91.6	53.8
IVA	5.6	6.3	15.2	4.9	7.7	4.8
ICE	2.2	1.2	2.1	0.3	0.8	0.4
IEHD						41.1

La recaudación liberada del pago de tributos, entre enero y julio de 2009, registra incremento de 78.2% con relación a similar período del año anterior, es decir de 797.3 millones de bolivianos registrados de enero a julio de 2008 aumenta la recaudación liberada a 1.420.8 millones de bolivianos en similar período de 2009. Esta variación positiva se explica por el incremento de la recaudación liberada del GA en 4.7% y del IVA en 10.4%.

Del total de recaudación liberada el 53.8% corresponde al GA, 4.8% al IVA, 0.4% al ICE y 41.1% al IEHD.

El constante aumento de la recaudación liberada del Gravamen Arancelario (GA), se explica por la profundización de los Acuerdos Comerciales que otorgan facilidades en la desgravación arancelaria y por la implementación de políticas económicas que buscan incentivar la producción nacional, reduciendo los costos de producción en base a la disminución de la tasa nominal arancelaria de bienes de capital hasta el cero por ciento.

A nivel de acuerdo preferencial y disposición liberatoria, entre enero y julio de 2009 los Acuerdos Preferenciales representan el 43.5% de la recaudación liberada, seguido por Exoneraciones del Sector Diplomático, Ministerio de Hacienda, Organismos Internacionales, YPFB y otras exoneraciones que representan el 56%. Las Donaciones tienen una representación del 0.5% del total de recaudación liberada en los siete primeros meses de 2009.

Dentro de los Acuerdos Preferenciales el ACE 36 referente al MERCOSUR representa el 27.5% del total de recaudaciones liberadas, seguida por los trámites acogidos a desgravación con la Comunidad Andina con el 11.9%, el ACE 31 Acuerdo con México con el 2.2% y el ACE 22 referente al Acuerdo con Chile con el 1.7%, el resto de los acuerdos preferenciales representa menos del 1% de la recaudación liberada en los siete primeros meses de 2009.

<sup>5</sup> **Recaudación Liberada**, es la recaudación que se deja de percibir debido al cumplimiento de acuerdos de desgravación arancelaria, como la Desgravación Acuerdo Bolivia – Chile (ACE 22); Desgravación Acuerdo Bolivia – México (ACE 31); Desgravación Acuerdo Bolivia – MERCOSUR (ACE 36); Desgravación Acuerdo Bolivia – Cuba (ACE 47); Desgravación de la Comunidad Andina de Naciones; Acuerdo N° 2 para la liberación y expansión del comercio intra regional de semillas -Argentina, Bolivia, Brasil, Chile, Colombia, Cuba, Ecuador, México, Paraguay, Perú, Uruguay y Venezuela-, con el 100% de preferencia arancelaria (AAPAG-2); y el Acuerdo Regional N° 4 Preferencia Arancelaria Regional -PAR 4 - entre Argentina, Bolivia, Brasil, Chile, Colombia, Cuba, Ecuador, México, Paraguay, Perú, Uruguay y Venezuela. Actualmente éste Acuerdo se aplica a las importaciones de Bolivia con Chile y Cuba con el 12% de preferencia arancelaria otorgada por el país (ARPAR4); y la determinación de liberaciones impositivas autorizadas por el Ministerio de Hacienda, como las donaciones y las exoneraciones referentes a material monetario, bienes de uso militar y material bélico, material publicitario y otros.

## Recaudación Ordinaria por Ámbito Geográfico<sup>6</sup>

### RECAUDACIÓN ORDINARIA SEGÚN DEPARTAMENTO

Enero a Julio de 2004 - 2009 (p)

(En miles de bolivianos)

Departamento	2004 Ene-Jul	2005 Ene-Jul	2006 Ene-Jul	2007 Ene-Jul	2008 Ene-Jul	2009 Ene-Jul
<b>Total</b>	1,503,863	1,994,716	2,554,884	2,928,321	4,007,551	3,152,629
Chuquisaca	3,781	7,487	8,738	18,258	11,845	11,054
La Paz	416,140	536,816	657,917	754,178	1,099,808	787,172
Oruro	123,316	162,911	217,113	246,503	357,094	228,532
Cochabamba	140,026	207,227	322,147	411,773	516,112	324,668
Potosí	37,350	63,387	131,965	171,954	151,661	145,222
Tarija	104,280	183,745	174,045	128,631	215,741	140,005
Santa Cruz	675,575	829,188	1,040,244	1,194,302	1,653,970	1,512,252
Beni	3,388	3,836	2,689	2,043	749	3,707
Pando	7	118	27	679	572	18

#### Variación Porcentual con Relación a Similar Periodo del Año Anterior

<b>Total</b>	13.3	32.6	28.1	14.6	36.9	-21.3
Chuquisaca	-13.8	98.0	16.7	109.0	-35.1	-6.7
La Paz	10.8	29.0	22.6	14.6	45.8	-28.4
Oruro	14.2	32.1	33.3	13.5	44.9	-36.0
Cochabamba	21.5	48.0	55.5	27.8	25.3	-37.1
Potosí	9.6	69.7	108.2	30.3	-11.8	-4.2
Tarija	-24.2	76.2	-5.3	-26.1	67.7	-35.1
Santa Cruz	22.8	22.7	25.5	14.8	38.5	-8.6
Beni	31.8	13.2	-29.9	-24.0	-63.3	394.7
Pando	-98.1	1,716.0	-77.5	2,462.0	-15.9	-96.9

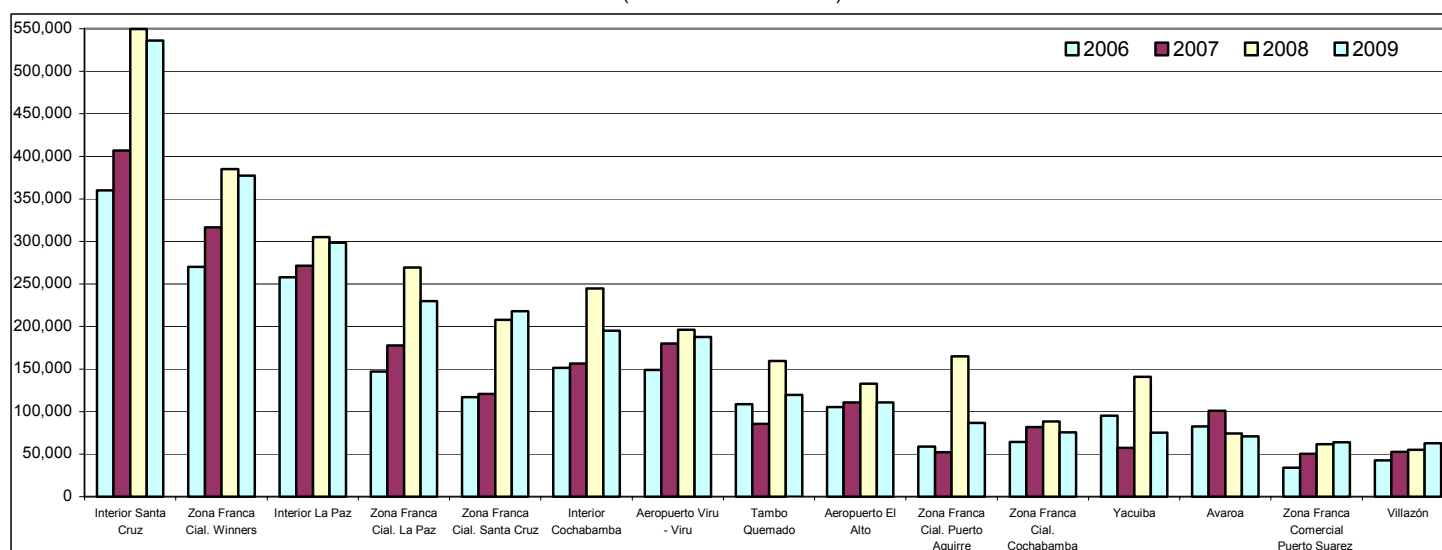
#### Participación Porcentual

<b>Total</b>	100.0	100.0	100.0	100.0	100.0	100.0
Chuquisaca	0.3	0.4	0.3	0.6	0.3	0.4
La Paz	27.7	26.9	25.8	25.8	27.4	25.0
Oruro	8.2	8.2	8.5	8.4	8.9	7.2
Cochabamba	9.3	10.4	12.6	14.1	12.9	10.3
Potosí	2.5	3.2	5.2	5.9	3.8	4.6
Tarija	6.9	9.2	6.8	4.4	5.4	4.4
Santa Cruz	44.9	41.6	40.7	40.8	41.3	48.0
Beni	0.2	0.2	0.1	0.1	0.0	0.1
Pando	0.0	0.0	0.0	0.0	0.0	0.0

La información corresponde a la recaudación por importación según aduana de pago y no se refiere a la residencia del importador

### Recaudación Ordinaria Según Principales Administraciones Aduaneras, Enero a Julio de 2006 – 2009 (p)

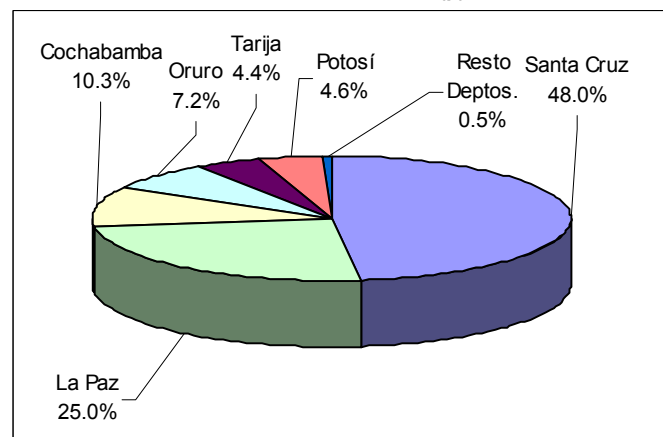
(En miles de bolivianos)



La disminución en -21.3% en la recaudación ordinaria de enero a julio de 2009, se explica según departamento por la contracción en el pago de tributos en administraciones de aduana de Cochabamba en -37.1%, Oruro -36%, Tarija -35.1%, La Paz -28.4%, Santa Cruz en -8.6%, Chuquisaca en -6.7%, Potosí en -4.2 y Pando en -96.9%. Por el contrario, las administraciones de aduana del Beni crecen en 394.7%.

El departamento de Santa Cruz recauda el 48% del total de las recaudaciones ordinarias, La Paz el 25%, Cochabamba 10.3%, Oruro 7.2%, Potosí 4.6% y Tarija 4.4%, concentrando estos seis departamentos el 99.5% de las recaudaciones ordinarias de enero a julio de 2009. Las administraciones de aduana que se encuentran en los departamentos de Chuquisaca, Beni y Pando concentran solamente el 0.5% de las recaudaciones ordinarias.

#### Estructura Porcentual de Recaudación Ordinaria por Departamento Enero a Julio de 2009 (p)



<sup>6</sup> La Recaudación por Ámbito Geográfico, es aquella que es cuantificada a partir de la agregación de la recaudación obtenida según aduana de pago, la cual no considera la residencia del importador. Los dominios de las agregaciones pueden ser los departamentos, Gerencias Regionales y tipo de Administración Aduanera, que obedecen al ámbito administrativo de la ANB.

## Recaudaciones por Importación

RECAUDACIÓN ORDINARIA SEGÚN GERENCIA REGIONAL Y ADMINISTRACIÓN DE ADUANA, Enero a Julio de 2004 - 2009 (p)

Gerencia Regional Administración de Aduana	Miles de bolivianos						Variación Porcentual						Participación Porcentual					
	2004 Ene-Jul	2005 Ene-Jul	2006 Ene-Jul	2007 Ene-Jul	2008 Ene-Jul	2009 Ene-Jul	2004 Ene-Jul	2005 Ene-Jul	2006 Ene-Jul	2007 Ene-Jul	2008 Ene-Jul	2009 Ene-Jul	2004 Ene-Jul	2005 Ene-Jul	2006 Ene-Jul	2007 Ene-Jul	2008 Ene-Jul	2009 Ene-Jul
<b>Total</b>	1,503,863	1,994,716	2,554,884	2,928,321	4,007,551	3,152,629	13.3	32.6	28.1	14.6	36.9	-21.3	97.5	96.8	100.0	94.1	96.2	95.4
<b>GERENCIA DE LA PAZ</b>	419,535	540,770	660,632	756,900	1,101,129	790,896	10.9	28.9	22.2	14.6	45.5	-28.2	27.9	27.1	25.9	25.8	27.5	25.1
Interior La Paz	200,655	255,027	257,829	271,485	305,220	298,576	7.4	27.1	1.1	5.3	12.4	-2.2	13.3	12.8	10.1	9.3	7.6	9.5
Aeropuerto El Alto	79,461	108,311	105,411	110,940	132,941	110,791	18.3	36.3	-2.7	5.2	19.8	-16.7	5.3	5.4	4.1	3.8	3.3	3.5
Zona Franca Cial. La Paz	110,481	127,794	146,962	177,951	269,467	229,785	6.4	15.7	15.0	21.1	51.4	-14.7	7.3	6.4	5.8	6.1	6.7	7.3
Charaña	13,261	18,319	18,641	23,094	37,123	19,345	591.9	38.1	1.8	23.9	60.7	-47.9	0.9	0.9	0.7	0.8	0.9	0.6
Zona Franca Ind. La Paz	593	13,522	89,420	114,729	177,279	42,489	32.8	2,179.0	561.3	28.3	54.5	-76.0	0.0	0.7	3.5	3.9	4.4	1.3
Guayaramerín	2,881	3,836	2,482	1,996	541	3,685	12.0	33.2	-35.3	-19.6	-72.9	580.8	0.2	0.2	0.1	0.1	0.0	0.1
Desaguadero	4,764	5,583	11,166	15,136	49,271	44,480	-8.6	17.2	100.0	35.5	225.5	-9.7	0.3	0.3	0.4	0.5	1.2	1.4
Zona Franca Cial. Desaguadero	6,426	7,802	15,133	20,076	29,871	25,186	-32.6	21.4	94.0	32.7	48.8	-15.7	0.4	0.4	0.6	0.7	0.7	0.8
Zona Franca Cial. Cobija	7	118	27	679	572	18	-98.1	1,716.0	-77.5	2,462.0	-15.9	-96.9	0.0	0.0	0.0	0.0	0.0	0.0
Postal La Paz	499	383	317	389	449	525	-11.4	-23.2	-17.2	22.5	15.6	16.9	0.0	0.0	0.0	0.0	0.0	0.0
Zona Franca Cial. Guayaramerín	508		207	47	208	22				-77.3	343.6	-89.4	0.0		0.0	0.0	0.0	0.0
Zona Franca Ind. Patatamaya		75	13,037	20,378	98,188	15,995			17,211.5	56.3	381.8	-83.7		0.0	0.5	0.7	2.5	0.5
<b>GERENCIA DE URURO</b>	123,316	162,911	217,113	246,503	357,094	228,532	14.2	32.1	33.3	13.5	44.9	-36.0	8.2	8.2	8.5	8.4	8.9	7.2
Interior Oruro	13,886	22,799	20,804	21,705	32,676	18,627	-4.4	64.2	-8.8	4.3	50.5	-43.0	0.9	1.1	0.8	0.7	0.8	0.6
Zona Franca Cial. Oruro	12,058	14,002	14,837	23,594	38,718	29,696	-7.2	16.1	6.0	59.0	64.1	-23.3	0.8	0.7	0.6	0.8	1.0	0.9
Zona Franca Ind. Oruro		3,319	35,379	62,978	85,816	23,446			966.0	78.0	36.3	-72.7		0.2	1.4	2.2	2.1	0.7
Tambo Quemado	62,192	98,772	108,595	85,526	159,581	119,748	11.0	58.8	9.9	-21.2	86.6	-25.0	4.1	5.0	4.3	2.9	4.0	3.8
Pisiga	35,181	24,020	37,499	52,699	40,303	37,015	44.2	-31.7	56.1	40.5	-23.5	-8.2	2.3	1.2	1.5	1.8	1.0	1.2
<b>GERENCIA DE POTOSI</b>	37,350	63,387	131,965	171,954	151,661	145,222	9.6	69.7	108.2	30.3	-11.8	-4.2	2.5	3.2	5.2	5.9	3.8	4.6
Interior Potosí	2,482	23,674	4,810	16,038	16,857	8,289	-26.8	853.9	-79.7	233.4	5.1	-50.8	0.2	1.2	0.2	0.5	0.4	0.3
Avaroa		623	82,530	100,827	74,122	70,877			13,147.5	22.2	-26.5	-4.4		0.0	3.2	3.4	1.8	2.2
Apacheta			218	320	257	106				46.7	-19.7	-58.8			0.0	0.0	0.0	0.0
Villazón	34,446	37,621	42,903	52,794	55,274	62,821	15.2	9.2	14.0	23.1	4.7	13.7	2.3	1.9	1.7	1.8	1.4	2.0
Zona Franca Cial. Villazón	422	1,469	1,504	1,975	5,151	3,129	-44.9	247.9	2.3	31.4	160.8	-39.3	0.0	0.1	0.1	0.1	0.1	0.1
<b>GERENCIA DE COCHABAMBA</b>	143,807	214,714	330,885	430,032	527,957	335,722	20.2	49.3	54.1	30.0	22.8	-36.4	9.6	10.8	13.0	14.7	13.2	10.6
Interior Cochabamba	69,246	114,393	151,644	156,620	245,002	195,211	40.5	65.2	32.6	3.3	56.4	-20.3	4.6	5.7	5.9	5.3	6.1	6.2
Zona Franca Cial. Cochabamba	55,481	51,846	64,585	82,098	88,602	75,642	2.3	-6.6	24.6	27.1	7.9	-14.6	3.7	2.6	2.5	2.8	2.2	2.4
Zona Franca Ind. Cochabamba	227	21,233	87,892	152,249	163,882	35,808	11,813.8	9,235.7	313.9	73.2	7.6	-78.2	0.0	1.1	3.4	5.2	4.1	1.1
Aeropuerto Cochabamba	14,525	19,200	17,189	19,768	17,604	16,997	30.8	32.2	-10.5	15.0	-10.9	-3.5	1.0	1.0	0.7	0.7	0.4	0.5
Interior Sucre	3,781	7,487	8,738	18,258	11,845	11,054	-13.8	98.0	16.7	109.0	-35.1	-6.7	0.3	0.4	0.3	0.6	0.3	0.4
Postal Cochabamba	546	555	837	1,039	1,022	1,011	-5.2	1.7	50.7	24.1	-1.6	-1.1	0.0	0.0	0.0	0.0	0.0	0.0
<b>GERENCIA DE SANTA CRUZ</b>	675,575	829,188	1,040,244	1,194,302	1,653,970	1,512,252	22.8	22.7	25.5	14.8	38.5	-8.6	44.9	41.6	40.7	40.8	41.3	48.0
Interior Santa Cruz	230,839	278,811	360,077	406,909	549,773	536,099	11.8	20.8	29.1	13.0	35.1	-2.5	15.3	14.0	14.1	13.9	13.7	17.0
Zona Franca Cial. Santa Cruz	98,332	106,057	117,212	120,756	207,914	218,001	45.2	7.9	10.5	3.0	72.2	4.9	6.5	5.3	4.6	4.1	5.2	6.9
Aeropuerto Viru - Viru	101,368	115,466	149,022	180,066	196,236	187,676	10.2	13.9	29.1	20.8	9.0	-4.4	6.7	5.8	5.8	6.1	4.9	6.0
Zona Franca Comercial Puerto Suarez	46,090	35,764	34,072	50,588	61,953	63,862	58.0	-22.4	-4.7	48.5	22.5	3.1	3.1	1.8	1.3	1.7	1.5	2.0
Zona Franca Industrial Puerto Suarez				60	464												0.0	0.0
Puerto Suarez	23,940	22,902	10,642	18,257	26,479	18,719	706.8	-4.3	-53.5	71.6	45.0	-29.3	1.6	1.1	0.4	0.6	0.7	0.6
Zona Franca Cial. Puerto Aguirre	25,212	36,719	58,751	52,218	165,028	86,674	-13.6	45.6	60.0	-11.1	216.0	-47.5	1.7	1.8	2.3	1.8	4.1	2.7
San Matías	164	3,445	987	2,194	6,065	3,495	221.6	2,006.8	-71.3	122.2	176.4	-42.4	0.0	0.2	0.0	0.1	0.2	0.1
Zona Franca Cial. San Matías				16	4,145												0.0	0.1
Postal Santa Cruz	405	368	349	487	219	194	54.3	-9.1	-5.0	39.3	-55.0	-11.6	0.0	0.0	0.0	0.0	0.0	0.0
Zona Franca Cial. Winner	149,227	226,753	270,057	316,580	384,917	377,241	22.0	52.0	19.1	17.2	21.6	-2.0	9.9	11.4	10.6	10.8	9.6	12.0
Zona Franca Ind. Winner		1,698	34,336	42,591	48,662	12,511			1,922.1	24.0	14.3	-74.3		0.1	1.3	1.5	1.2	0.4
Zona Franca Ind. Santa Cruz		1,204	4,738	3,656	6,646	3,171			293.5	-22.8	81.8	-52.3		0.1	0.2	0.1	0.2	0.1
<b>GERENCIA DE TARIJA</b>	104,280	183,745	174,045	128,631	215,741	140,005	-24.2	76.2	-5.3	-26.1	67.7	-35.1	6.9	9.2	6.8	4.4	5.4	4.4
Yacuiba	68,001	99,747	95,314	57,516	140,771	75,505	-24.5	46.7	-4.4	-39.7	144.8	-46.4	4.5	5.0	3.7	2.0	3.5	2.4
Interior Tarija	6,191	39,018	25,870	17,551	19,732	17,425	-64.8	530.2	-33.7	-32.2	12.4	-11.7	0.4	2.0	1.0	0.6	0.5	0.6
Bermejo	7,596	12,363	18,018	14,789	17,021	15,635	-9.8	62.7	45.8	-17.9	15.1	-8.1	0.5	0.6	0.7	0.5	0.4	0.5
Zona Franca Cial. Yacuiba	22,491	32,617	34,693	38,607	38,032	31,306	4.0	45.0	6.4	11.3	-1.5	-17.7	1.5	1.6	1.4	1.3	0.9	1.0
Villamontes			149	167	185	134				12.2	10.6	-27.4			0.0	0.0	0.0	0.0

La información corresponde a la recaudación por importación según aduana de pago y jurisdicción geográfica de la Gerencia Regional

Se explica la disminución de la recaudación en la Gerencia Regional Cochabamba a partir del decremento en Zona Franca Ind. Cochabamba en -78.2%, Interior Cochabamba en -20.3%, Zona Franca Cial. Cochabamba en -14.6%, Interior Sucre muestran en -6.7%, Aeropuerto Cochabamba en -3.5% y Postal Cochabamba en -1.1%.

Explica la disminución de la recaudación en la Gerencia Oruro, la Zona Franca Ind. Oruro que disminuye en -72.7%, Interior Oruro en -43%, Tambo Quemado -25%, Zona Franca Cial. Oruro -23.3% y Pisiga -8.2%. La reducción en -35.1% en la recaudación de la Gerencia Regional Tarija, se explica por la disminución en Yacuiba en -46.4%, Villamontes en -27.4%, Zona Franca Comercial Yacuiba en -17.7%, Interior Tarija en -11.7% y Bermejo en -8.1

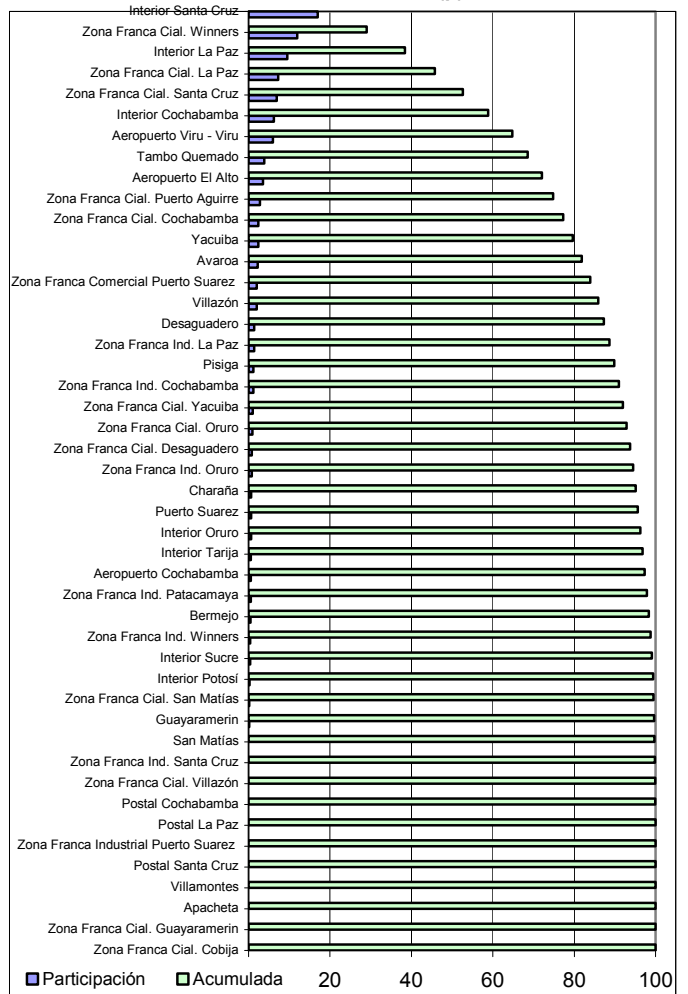
La Gerencia Regional La Paz, explica la disminución en la recaudación ordinaria a partir de la caída registrada en Zona Franca Ind. Patacamaya en -83.7%, Zona Franca Ind. La Paz en -76%, Charaña -47.9%, Aeropuerto El Alto en -16.7%, Zona Franca Comercial Desaguadero en -15.7%, Zona Franca Cial. La Paz en -14.7%, Desaguadero en -9.7%, Interior La Paz en -2.2%, Zona Franca Cial. Cobija y Zona Franca Cial. Guayaramerin muestran también disminución en la recaudación en -96.9% y -89.4% respectivamente.

La Gerencia Regional Santa Cruz, explica la reducción en -8.6% a partir de la caída en la recaudación en Zona Franca Ind. Winner en -74.3%, Zona Franca Ind. Santa Cruz en -52.3%, Zona Franca Cial. Puerto Aguirre en -47.5%, San Matías en -42.4%, Puerto Suárez en -29.3%, Postal Santa Cruz en -11.6, Aeropuerto Viru Viru en -4.4%, Interior Santa Cruz en -2.5% y Zona Franca Cial. Winner en -2%.

Explica la disminución en la recaudación de la Gerencia Regional Potosí, Apacheta en -58.8%, Interior Potosí en -50.8%, Zona Franca Cial. Villazón en -39.3% y Avaroa en -4.4%.

Entre enero y julio de 2009, quince aduanas concentran el 85.9% de la recaudación ordinaria, según orden de importancia son: Interior Santa Cruz que recauda el 17%, Zona Franca Cial. Winners 12%, Interior La Paz 9.5%, Zona Franca Cial. La Paz 7.3%, Zona Franca Cial. Santa Cruz 6.9%, Interior Cochabamba 6.2%, Aeropuerto Viru - Viru 6%, Tambo Quemado 3.8%, Aeropuerto El Alto 3.5%, Zona Franca Cial. Puerto Aguirre 2.7%, Zona Franca Cial. Cochabamba 2.4%, Yacuiba 2.4%, Avaroa 2.2%, Zona Franca Cial. Puerto Suárez 2% y Villazón que concentra el 2% de la recaudación ordinaria.

Participación Porcentual en la Recaudación Ordinaria y Recaudación Ordinaria Acumulada Según Administración Aduanera Enero a Julio de 2009 (p)



RECAUDACIÓN ORDINARIA SEGÚN TIPO DE ADMINISTRACIÓN ADUANERA

Enero a Julio de 2004 - 2009 (p)

(En miles de bolivianos)

Tipo de Administración	2004	2005	2006	2007	2008	2009
	Ene-Jul	Ene-Jul	Ene-Jul	Ene-Jul	Ene-Jul	Ene-Jul
Total	1,503,863	1,994,716	2,554,884	2,928,321	4,007,551	3,152,629
Interior	527,080	741,209	829,772	908,567	1,181,104	1,085,281
Aeropuerto	195,355	242,977	271,622	310,773	346,782	315,464
Frontera	252,426	327,231	429,145	425,498	606,993	471,565
Zona Franca Comercial	526,733	640,942	758,039	884,987	1,290,448	1,144,706
Zona Franca Industrial	821	41,051	264,801	396,581	580,532	133,884
Postal	1,450	1,307	1,504	1,914	1,691	1,729

Variación Porcentual con Relación a Similar Periodo del Año Anterior

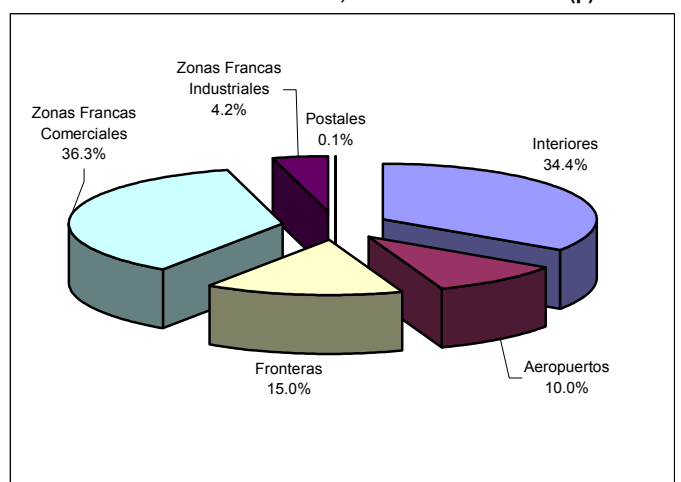
	2004	2005	2006	2007	2008	2009
Total	13.3	32.6	28.1	14.6	36.9	-21.3
Interior	9.2	40.6	11.9	9.5	30.0	-8.1
Aeropuerto	14.7	24.4	11.8	14.4	11.6	-9.0
Frontera	10.9	29.6	31.1	-0.8	42.7	-22.3
Zona Franca Comercial	18.2	21.7	18.3	16.7	45.8	-11.3
Zona Franca Industrial	82.9	4,901.6	545.1	49.8	46.4	-76.9
Postal	3.4	-9.9	15.1	27.3	-11.7	2.3

Participación Porcentual

	2004	2005	2006	2007	2008	2009
Total	100.0	100.0	100.0	100.0	100.0	100.0
Interior	35.0	37.2	32.5	31.0	29.5	34.4
Aeropuerto	13.0	12.2	10.6	10.6	8.7	10.0
Frontera	16.8	16.4	16.8	14.5	15.1	15.0
Zona Franca Comercial	35.0	32.1	29.7	30.2	32.2	36.3
Zona Franca Industrial	0.1	2.1	10.4	13.5	14.5	4.2
Postal	0.1	0.1	0.1	0.1	0.0	0.1

La información corresponde a la recaudación por importación según aduana de pago y no se refiere a la residencia del importador

Estructura Porcentual de la Recaudación Ordinaria por Tipo de Administración Aduanera, Enero a Julio de 2009 (p)



Por tipo de administración aduanera entre enero y julio de 2009 la recaudación ordinaria tiene el siguiente comportamiento: Las aduana de zonas francas industriales disminuyen en -76.9%, las aduanas de frontera en -26.9%, las aduanas de aeropuerto en -9%, las aduana interiores en -8.1% y las zonas francas comerciales en -8.6%. Mientras que las aduana postales crecen en 2.3%

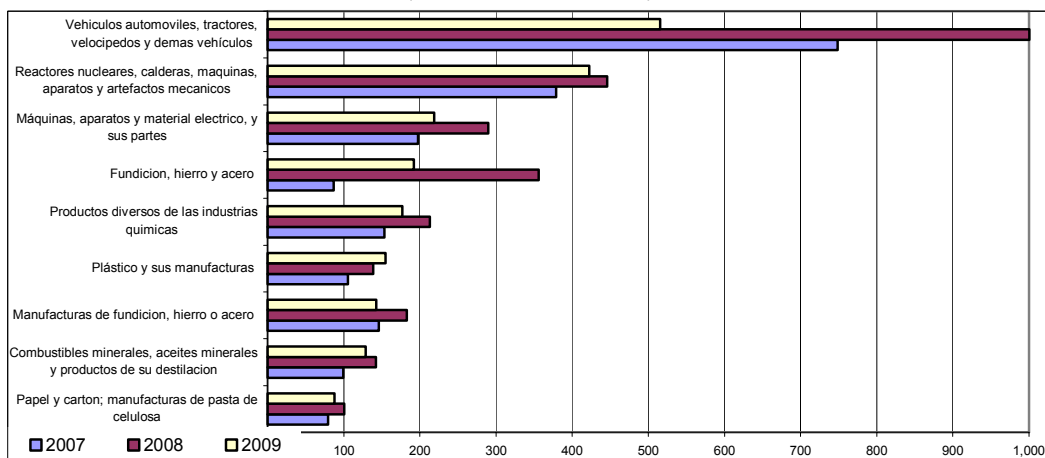
En el mismo periodo de análisis se presenta la siguiente composición en cuanto a la recaudación ordinaria por tipo de administración aduanera: las zonas francas comerciales recaudan el 36.3%, las aduanas interiores generan el 34.4%, las aduanas de frontera el 15%, las aduanas de aeropuerto el 10%, las zonas francas industriales el 4.2% y las aduanas postales solamente el 0.1%.

## Recaudación Ordinaria según Capítulo de la NANDINA <sup>7</sup>

Recaudación Ordinaria según Principal Capítulo de la NANDINA, Enero a Julio de 2006 - 2009 (p)

N°	Capítulo de la NANDINA	Miles de bolivianos				Participación %				Variación %		
		2006	2007	2008	2009	2006	2007	2008	2009	2007	2008	2009
		Ene-Jul	Ene-Jul	Ene-Jul	Ene-Jul	Ene-Jul	Ene-Jul	Ene-Jul	Ene-Jul	Ene-Jul	Ene-Jul	Ene-Jul
	<b>Total</b>	2,554,884	2,928,321	4,007,551	3,152,629	100.0	100.0	100.0	100.0	14.6	36.9	-21.3
87	Vehículos automotrices, tractores, velocípedos y demás vehículos terrestres, sus partes y accesorios	544,833	748,568	1,000,233	515,606	21.3	25.6	25.0	16.4	37.4	33.6	-48.5
84	Reactores nucleares, calderas, máquinas, aparatos y artefactos mecánicos; partes de estas máquinas o aparatos	320,367	378,985	446,038	422,202	12.5	12.9	11.1	13.4	18.3	17.7	-5.3
85	Máquinas, aparatos y material eléctrico, y sus partes; aparatos de grabación o reproducción de sonido, aparatos de grabación o reproducción de imagen y sonido en televisión, y las partes y accesorios de estos	145,911	197,453	290,020	218,715	5.7	6.7	7.2	6.9	35.3	46.9	-24.6
27	Combustibles minerales, aceites minerales y productos de su destilación; materias bituminosas; ceras minerales	219,468	86,471	355,893	191,968	8.6	3.0	8.9	6.1	-60.6	311.6	-46.1
72	Fundición, hierro y acero	112,288	153,474	212,835	177,223	4.4	5.2	5.3	5.6	36.7	38.7	-16.7
38	Productos diversos de las industrias químicas	91,810	105,566	138,625	155,146	3.6	3.6	3.5	4.9	15.0	31.3	11.9
39	Plástico y sus manufacturas	121,062	146,153	182,693	142,762	4.7	5.0	4.6	4.5	20.7	25.0	-21.9
73	Manufacturas de fundición, hierro o acero	128,066	99,376	142,116	128,677	5.0	3.4	3.5	4.1	-22.4	43.0	-9.5
48	Papel y cartón; manufacturas de pasta de celulosa, de papel o cartón	65,927	79,189	100,380	87,892	2.6	2.7	2.5	2.8	20.1	26.8	-12.4
11	Productos de la molinería; malta; almidón y fécula; inulina; gluten de trigo	46,355	52,549	75,921	80,134	1.8	1.8	1.9	2.5	13.4	44.5	5.6
40	Caucho y sus manufacturas	58,376	75,168	81,943	62,574	2.3	2.6	2.0	2.0	28.8	9.0	-23.6
30	Productos farmacéuticos	52,562	63,668	63,791	60,959	2.1	2.2	1.6	1.9	21.1	0.2	-4.4
33	Aceites esenciales y resinoides; preparaciones de perfumería, de tocador o de cosmética	42,233	46,754	59,893	54,900	1.7	1.6	1.5	1.7	10.7	28.1	-8.3
90	Instrumentos y aparatos de óptica, fotografía o cinematografía, de medida, control o	46,507	39,704	44,013	54,886	1.8	1.4	1.1	1.7	-14.6	10.9	24.7
29	Productos químicos orgánicos	29,012	33,602	43,172	39,232	1.1	1.1	1.1	1.2	15.8	28.5	-9.1
21	Preparaciones alimenticias diversas	26,131	33,967	53,057	35,797	1.0	1.2	1.3	1.1	30.0	56.2	-32.5
28	Productos químicos inorgánicos; compuestos inorgánicos u orgánicos de los metales	19,480	22,090	33,236	32,901	0.8	0.8	0.8	1.0	13.4	50.5	-1.0
32	Extractos curtientes o tintóreos; taninos y sus derivados; pigmentos y demás	28,496	27,314	32,412	29,381	1.1	0.9	0.8	0.9	-4.1	18.7	-9.4
19	Preparaciones a base de cereales, harina, almidón, fécula o leche; productos de	17,642	28,750	28,538	28,088	0.7	1.0	0.7	0.9	63.0	-0.7	-1.6
10	Cereales	32,733	28,733	35,560	27,830	1.3	1.0	0.9	0.9	-12.2	23.8	-21.7
	Jabón, agentes de superficie orgánicos, preparaciones para lavar, preparaciones											
34	lubricantes, ceras artificiales, ceras preparadas, productos de limpieza, velas y artículos similares, pastas para modelar, "ceras"	19,204	22,133	27,770	27,123	0.8	0.8	0.7	0.9	15.3	25.5	-2.3
64	Calzado, polainas y artículos análogos; partes de estos artículos	18,997	24,188	34,987	26,638	0.7	0.8	0.9	0.8	27.3	44.6	-23.9
55	Fibras sintéticas o artificiales discontinuas	35,383	39,997	40,702	26,602	1.4	1.4	1.0	0.8	13.0	1.8	-34.6
	Muebles; mobiliario médicoquirúrgico; artículos de cama y similares; aparatos de											
94	alumbrado no expresados ni comprendidos en otra parte; anuncios, letreros y placas indicadoras luminosas y artículos similares	18,583	15,171	19,489	25,349	0.7	0.5	0.5	0.8	-18.4	28.5	30.1
22	Bebidas, líquidos alcohólicos y vinagre	14,049	17,022	21,740	23,446	0.5	0.6	0.5	0.7	21.2	27.7	7.8
70	Vidrio y sus manufacturas	14,336	14,496	19,700	21,758	0.6	0.5	0.5	0.7	1.1	35.9	10.4
76	Aluminio y sus manufacturas	14,420	20,782	37,743	19,373	0.6	0.7	0.9	0.6	44.1	81.6	-48.7
69	Productos cerámicos	11,735	13,110	17,160	18,919	0.5	0.4	0.4	0.6	11.7	30.9	10.2
82	Herramientas y útiles, artículos de cuchillería y cubiertos de mesa, de metal común;	17,913	19,200	23,025	18,272	0.7	0.7	0.6	0.6	7.2	19.9	-20.6
	Resto	241,005	294,687	344,865	398,277	9.4	10.1	8.6	12.6	22.3	17.0	15.5

**Recaudación Ordinaria según Principal Capítulo de la NANDINA, Enero a Julio de 2007 - 2009 (p)**  
(En millones de bolivianos)



La disminución registrada a julio de 2009 de la recaudación ordinaria por importación de mercaderías según capítulo de la NANDINA, registra el siguiente comportamiento: la importación de Vehículos automotores y sus partes y accesorios presenta recaudación de 515.6 millones de bolivianos, con tasa de variación de -48.5% respecto similar período de 2008; la importación de Máquinas y aparatos mecánicos y sus partes presenta una recaudación de 422.2 millones de bolivianos, con una tasa de crecimiento de -5.3%, en tercer lugar está la importación de Máquinas, aparatos y material eléctrico y sus partes con una recaudación de 218.7 millones de bolivianos y tasa de variación negativa de -24.6%, en cuarto lugar se encuentra la importación de Combustibles minerales, aceites minerales y productos de su destilación con 192 millones de bolivianos de recaudación y tasa de variación de -46.1%, en quinto lugar se encuentra la importación de productos de Fundición, hierro y acero que recaudan 177.2 millones de bolivianos y disminuye en -16.7%, le sigue la importación de Productos diversos de las industrias químicas con 155.1 millones de bolivianos de recaudación y tasa de variación de 11.9%. Estos seis capítulos de la NANDINA concentran entre enero y julio de 2009, el 53.3% de la recaudación aduanera ordinaria.

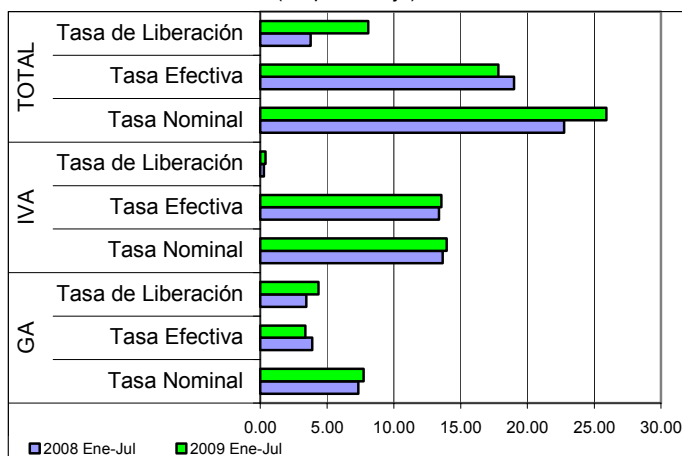
Agregando a los seis capítulos anteriores la recaudación obtenida por la importación de Plástico y sus manufacturas con el 4.5%, Manufacturas de fundición, hierro o acero que representa el 4.1% del total de la recaudación aduanera, Papel y Cartón que representa el 2.8%, Productos de la molinería, malta, almidón y fécula, inulina, gluten de trigo que capta el 2.5% y la importación de Caucho y sus manufacturas que representa el 2% de la recaudación por importación, se alcanza a cubrir el 69.2% de la recaudación aduanera ordinaria registrada de enero a julio de 2009.

<sup>7</sup> NANDINA, constituye la Nomenclatura Arancelaria Común de la Comunidad Andina y está basada en el Sistema Armonizado de designación y Codificación de Mercancías. El código numérico de la NANDINA está compuesto de ocho dígitos, los dos primeros identifican el Capítulo, los cuatro dígitos la Partida, los seis dígitos la Sub partida del Sistema Armonizado y los ocho dígitos la Sub partida Subregional. Las secciones agrupan capítulos de la NANDINA



## Indicadores de Recaudación por Importaciones <sup>8</sup>

**Tasa Efectiva, Tasa de Liberación y Tasa Nominal del GA e IVA  
Enero a Julio de 2008 - 2009 (p)**  
(En porcentaje)



La tasa efectiva de las recaudaciones por importación de mercaderías, a nivel general entre enero y julio de 2009 registra disminución en -1.15 puntos porcentuales, debido a que de una tasa de 18.99% registrada entre enero y julio de 2008 disminuye a 17.84% en similar período de 2009. La tasa efectiva del GA y el ICE disminuye en -0.52 y -0.86 puntos porcentuales respectivamente. Mientras que la tasa efectiva del IVA e IEHD se incrementan en 0.20 y 0.04 puntos porcentuales respectivamente.

De enero a julio de 2009 la tasa de liberación del GA es de 4.35%, del IVA es 0.38%, del ICE es 0.03% y del IEHD es de 3.32%, determinando incremento en el GA en 0.89 puntos porcentual, 0.09 puntos porcentuales en el IVA, 0.001 en el ICE y 3.32 puntos porcentuales en el IEHD. Aspecto que determina que se registre tasa de liberación a nivel general de 8.09%, con incremento de 4.31 puntos porcentuales respecto a similar período de 2009.

La tasa nominal de las recaudaciones aduaneras a nivel general es de 25.93% de enero a julio de 2009. El GA registró una tasa de 7.73%, el IVA 13.96%, el ICE 0.82% y el IEHD 3.42%. La tasa nominal del GA, IVA e IEHD registra incremento de 0.38, 0.29 y 3.36 puntos porcentuales respectivamente con relación a similar período de la gestión 2008. Por el contrario, la tasa nominal del ICE disminuyen en -0.86 puntos porcentuales.

**TASA EFECTIVA SEGÚN IMPUESTO  
Enero a Julio de 2004 - 2009 (p)**  
(En porcentaje)

Tipo de Impuesto	2004 Ene-Jul	2005 Ene-Jul	2006 Ene-Jul	2007 Ene-Jul	2008 Ene-Jul	2009 Ene-Jul
Total	19.17	18.86	18.96	19.30	18.99	17.84
GA	4.33	3.95	3.94	3.91	3.90	3.38
IVA	13.72	14.05	13.57	13.66	13.38	13.58
ICE	1.02	0.78	1.40	1.67	1.65	0.79
IEHD	0.09	0.08	0.06	0.06	0.06	0.10
<b>Variación Absoluta</b>						
Total	0.19	-0.31	0.10	0.35	-0.32	-1.15
GA	-0.07	-0.39	-0.01	-0.03	-0.01	-0.52
IVA	0.20	0.33	-0.48	0.09	-0.28	0.20
ICE	0.44	-0.24	0.62	0.27	-0.02	-0.86
IEHD	-0.37	-0.02	-0.02	0.01	0.00	0.04

**TASA DE LIBERACIÓN SEGÚN IMPUESTO  
Enero a Julio de 2004 - 2009 (p)**  
(En porcentaje)

Tipo de Impuesto	2004 Ene-Jul	2005 Ene-Jul	2006 Ene-Jul	2007 Ene-Jul	2008 Ene-Jul	2009 Ene-Jul
Total	3.28	3.56	3.91	3.24	3.77	8.09
GA	3.03	3.30	3.23	3.07	3.46	4.35
IVA	0.18	0.22	0.59	0.16	0.29	0.38
ICE	0.07	0.04	0.08	0.01	0.03	0.03
IEHD			0.00			3.32
<b>Variación Absoluta</b>						
Total	-0.76	0.28	0.34	-0.66	0.53	4.31
GA	-0.10	0.27	-0.07	-0.16	0.38	0.89
IVA	-0.67	0.04	0.37	-0.44	0.13	0.09
ICE	0.02	-0.03	0.04	-0.07	0.02	0.00
IEHD			0.00	0.00		3.32

**TASA NOMINAL SEGÚN IMPUESTO  
Enero a Julio de 2004 - 2009 (p)**  
(En porcentaje)

Tipo de Impuesto	2004 Ene-Jul	2005 Ene-Jul	2006 Ene-Jul	2007 Ene-Jul	2008 Ene-Jul	2009 Ene-Jul
Total	22.45	22.42	22.86	22.55	22.76	25.93
GA	7.36	7.25	7.17	6.99	7.35	7.73
IVA	13.90	14.27	14.16	13.82	13.67	13.96
ICE	1.10	0.82	1.48	1.68	1.68	0.82
IEHD	0.09	0.08	0.06	0.06	0.06	3.42
<b>Variación Absoluta</b>						
Total	-0.57	-0.03	0.44	-0.32	0.21	3.17
GA	-0.18	-0.11	-0.08	-0.18	0.37	0.38
IVA	-0.47	0.37	-0.11	-0.35	-0.15	0.29
ICE	0.45	-0.27	0.66	0.20	0.00	-0.86
IEHD	-0.37	-0.02	-0.02	0.01	0.00	3.36

<sup>8</sup> **Indicadores relacionados a la recaudación por importaciones:**

**Tasa Efectiva:** Muestra el porcentaje que representa la recaudación aduanera respecto del valor CIF de Importación.

$$\text{Tasa Efectiva} = \frac{\text{Recaudación pagada}}{\text{Importación}} * 100$$

**Tasa de Liberación:** Muestra el porcentaje que representa la recaudación liberada del pago de tributos respecto del valor CIF de importación.

$$\text{Tasa de Liberación} = \frac{\text{Recaudación liberada}}{\text{Importación}} * 100$$

**Tasa Nominal:** Muestra el porcentaje que representa la recaudación potencial respecto del valor CIF de Importación.

$$\text{Tasa Nominal} = \text{Tasa Efectiva} + \text{Tasa de liberación}$$

Consultas a:

ADUANA NACIONAL DE BOLIVIA - Unidad de Estudios Económicos y Estadística  
Av. 20 de Octubre N° 2038 Teléfono 2152881 Fax 2116763 e-mail: gchavez@aduana.gov.bo