

Recaudación Total ¹ para el Tesoro General de la Nación

A diciembre de 2009, la recaudación total por importación de mercancías registra disminución de -13.6% con relación a similar período de la gestión 2008.

La recaudación extraordinaria por la implementación del Programa de Regularización de Vehículos Indocumentados, dispuesta por Ley N° 3467 de 12-09-2006 y reglamentada por el Decreto Supremo N° 28963 de 6-12-2006, muestra reducción en -97.3% respecto a similar período de la anterior gestión, habiéndose recaudado 0.2 millones de bolivianos en enero y febrero de 2009, en vista de que este programa concluyó.

La recaudación ordinaria explica el comportamiento total de la recaudación aduanera en los doce meses de 2009.

RECAUDACIÓN TOTAL, Enero a Diciembre de 2004 - 2009 (p)

(En millones de bolivianos)

| Recaudación | 2004 Ene-Dic | 2005 Ene-Dic | 2006 Ene-Dic | 2007 Ene-Dic | 2008 Ene-Dic | 2009 Ene-Dic |
|----------------------------|-----------------|-----------------|-----------------|-----------------|-----------------|-----------------|
| Recaudación Total | 3,031.0 | 3,805.2 | 4,426.1 | 5,465.2 | 7,024.7 | 6,070.4 |
| Recaudación Ordinaria | 2,847.2 | 3,801.0 | 4,426.1 | 5,402.4 | 7,018.1 | 6,070.3 |
| Recaudación Extraordinaria | 183.8 | 4.2 | | 62.8 | 6.6 | 0.2 |

Variación Porcentual con Relación a Similar Período del Año Anterior

| | | | | | | |
|----------------------------|-------|-------|------|------|-------|-------|
| Recaudación Total | 23.0 | 25.5 | 16.3 | 23.5 | 28.5 | -13.6 |
| Recaudación Ordinaria | 19.7 | 33.5 | 16.4 | 22.1 | 29.9 | -13.5 |
| Recaudación Extraordinaria | 119.1 | -97.7 | | | -89.5 | -97.3 |

Recaudación Ordinaria ²

RECAUDACIÓN ORDINARIA SEGÚN IMPUESTO

Enero a Diciembre de 2004 - 2009 (p)

(En millones de bolivianos)

| Impuesto | 2004 Ene-Dic | 2005 Ene-Dic | 2006 Ene-Dic | 2007 Ene-Dic | 2008 Ene-Dic | 2009 Ene-Dic |
|----------|-----------------|-----------------|-----------------|-----------------|-----------------|-----------------|
| Total | 2,847.2 | 3,801.0 | 4,426.1 | 5,402.4 | 7,018.1 | 6,070.3 |
| GA | 626.8 | 794.5 | 920.7 | 1,103.4 | 1,405.8 | 1,178.9 |
| IVA | 2,118.6 | 2,776.2 | 3,169.2 | 3,810.3 | 4,990.1 | 4,483.0 |
| ICE | 88.5 | 216.7 | 323.6 | 470.6 | 599.9 | 376.9 |
| IEHD | 13.3 | 13.7 | 12.6 | 18.2 | 22.3 | 31.5 |

Variación Porcentual con Relación a Similar Período del Año Anterior

| | | | | | | |
|-------|-------|-------|------|------|------|-------|
| Total | 19.7 | 33.5 | 16.4 | 22.1 | 29.9 | -13.5 |
| GA | 14.8 | 26.8 | 15.9 | 19.8 | 27.4 | -16.1 |
| IVA | 23.5 | 31.0 | 14.2 | 20.2 | 31.0 | -10.2 |
| ICE | 28.5 | 144.8 | 49.3 | 45.4 | 27.5 | -37.2 |
| IEHD | -73.2 | 2.7 | -8.2 | 44.6 | 22.8 | 41.1 |

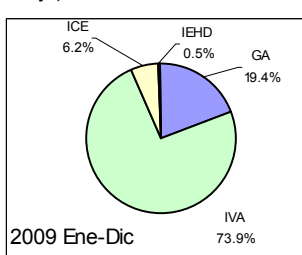
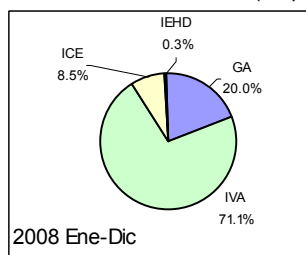
Participación Porcentual

| | | | | | | |
|-------|-------|-------|-------|-------|-------|-------|
| Total | 100.0 | 100.0 | 100.0 | 100.0 | 100.0 | 100.0 |
| GA | 22.0 | 20.9 | 20.8 | 20.4 | 20.0 | 19.4 |
| IVA | 74.4 | 73.0 | 71.6 | 70.5 | 71.1 | 73.9 |
| ICE | 3.1 | 5.7 | 7.3 | 8.7 | 8.5 | 6.2 |
| IEHD | 0.5 | 0.4 | 0.3 | 0.3 | 0.3 | 0.5 |

Participación en la Recaudación Ordinaria por Impuesto

Enero a Diciembre de 2008 - 2009 (p)

(En porcentaje)



La disminución en -13.5% en la recaudación ordinaria por importación de mercancías se explica principalmente por la contracción en el nivel de recaudaciones del **Impuesto al Consumo Específico (ICE)** en -37.2%, disminución en la recaudación del **Gravamen Arancelario (GA)** en -16.1% y disminución del **Impuesto al Valor Agregado (IVA)** en -10.2%. Mientras que el **Impuesto Especial a los Hidrocarburos y Derivados (IEHD)** muestran incremento en 41.1%.

En cuanto a la participación porcentual de los impuestos respecto al total de recaudación ordinaria, se registran los siguientes cambios: el GA disminuye su participación de 20% registrado entre enero y diciembre de 2008 a 19.4% en similar período de 2009. La tasa de participación del IVA aumentó de 71.1% registrado entre enero y diciembre de 2008 a 73.9% en similar período de 2009, el ICE disminuye su participación de 8.5% a 6.2% registrado en los doce meses de 2009 y el IEHD aumenta su participación de 0.3% a 0.5% registrado en similar período de 2009.

La recaudación ordinaria en efectivo disminuye en -13.2% y la recaudación ordinaria en valores registra disminución en -17.8% en los doce meses de 2009.

RECAUDACIÓN ORDINARIA SEGUN TIPO DE PAGO

Enero a Diciembre de 2004 - 2009 (p)

(En millones de bolivianos)

| Recaudación | 2004 Ene-Dic | 2005 Ene-Dic | 2006 Ene-Dic | 2007 Ene-Dic | 2008 Ene-Dic | 2009 Ene-Dic |
|-------------------------|-----------------|-----------------|-----------------|-----------------|-----------------|-----------------|
| Recaudación Ordinaria | 2,847.2 | 3,801.0 | 4,426.1 | 5,402.4 | 7,018.1 | 6,070.3 |
| Recaudación en Efectivo | 2,739.5 | 3,604.0 | 4,191.5 | 5,267.1 | 6,566.5 | 5,698.9 |
| Recaudación en Valores | 107.7 | 197.0 | 234.5 | 135.3 | 451.6 | 371.3 |

Variación Porcentual con Relación a Similar Período del Año Anterior

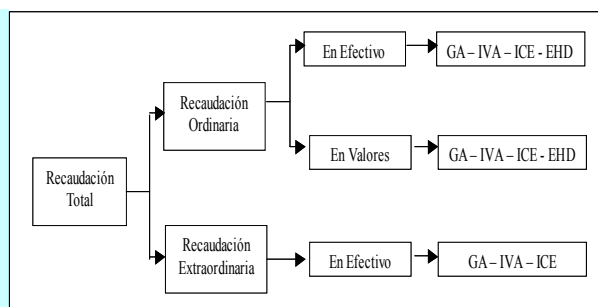
| | | | | | | |
|-------------------------|------|------|------|-------|-------|-------|
| Recaudación Ordinaria | 19.7 | 33.5 | 16.4 | 22.1 | 29.9 | -13.5 |
| Recaudación en Efectivo | 18.4 | 31.6 | 16.3 | 25.7 | 24.7 | -13.2 |
| Recaudación en Valores | 65.2 | 82.9 | 19.1 | -42.3 | 233.8 | -17.8 |

Participación Porcentual

| | | | | | | |
|-------------------------|-------|-------|-------|-------|-------|-------|
| Recaudación Ordinaria | 100.0 | 100.0 | 100.0 | 100.0 | 100.0 | 100.0 |
| Recaudación en Efectivo | 96.2 | 94.8 | 94.7 | 97.5 | 93.6 | 93.9 |
| Recaudación en Valores | 3.8 | 5.2 | 5.3 | 2.5 | 6.4 | 6.1 |

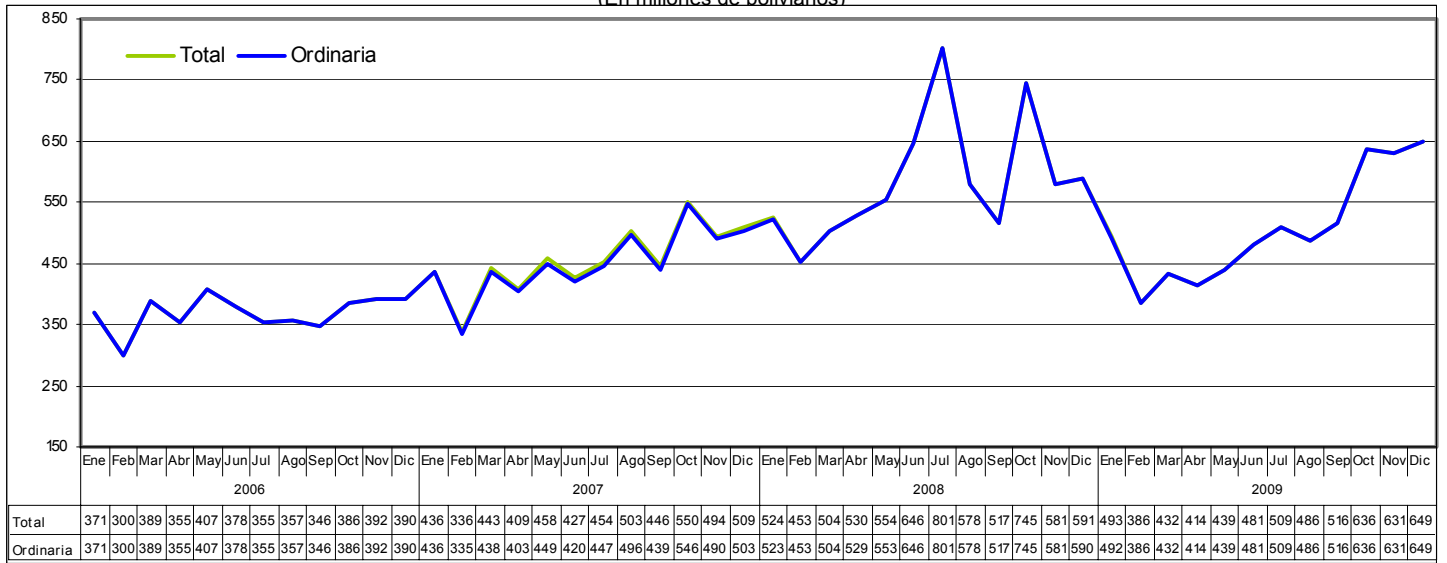
¹ **Recaudación Total**, es la recaudación obtenida del pago de tributos por importaciones regulares de mercancías y la recaudación obtenida a partir de la implementación de programas eventuales de regularización impositiva. Se cuantifica para los siguientes tipos de tributos: Gravamen Arancelario (GA), Impuesto al Valor Agregado (IVA), Impuesto al Consumo Específico (ICE) e Impuesto Especial a los Hidrocarburos y Derivados (IEHD).

² **Recaudación Ordinaria**, es la recaudación obtenida del pago de tributos por importaciones regulares de mercancías, cuantificadas según tipo de impuesto y tipo de pago, es decir, pagados en efectivo ó pagados mediante la presentación certificados valorados.

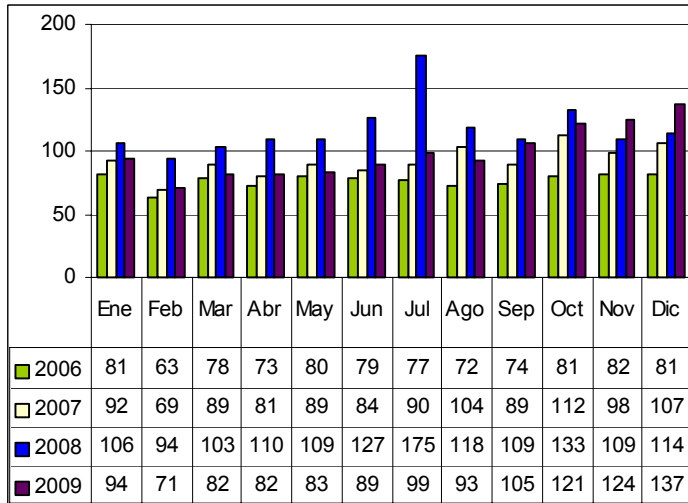


Recaudaciones por Importación

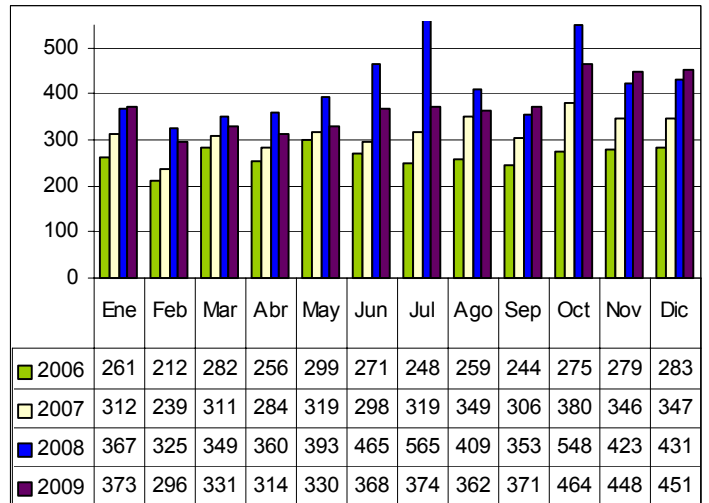
Recaudación Total y Ordinaria Según Año y Mes, 2006 – 2009 (p)
(En millones de bolivianos)



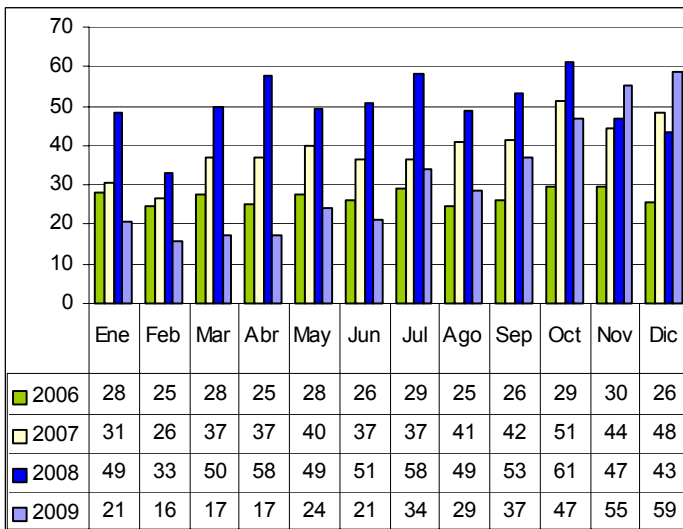
Recaudación Ordinaria del GA, 2006 – 2009 (p)
(En millones de bolivianos)



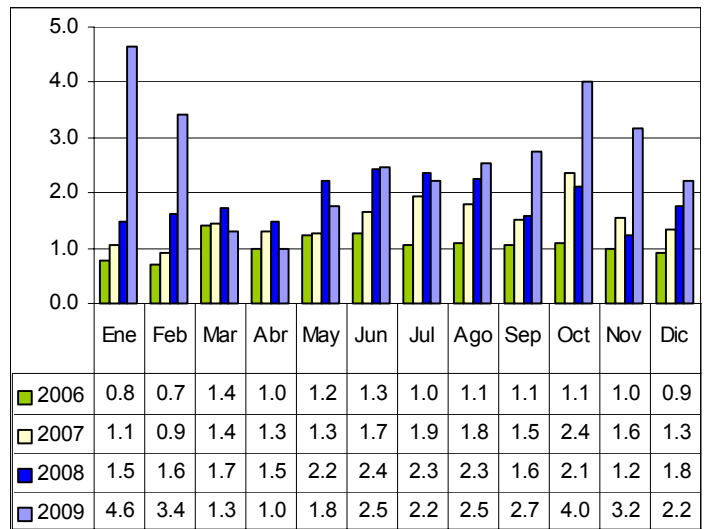
Recaudación Ordinaria del IVA, 2006 – 2009 (p)
(En millones de bolivianos)



Recaudación Ordinaria del ICE, 2006 – 2009 (p)
(En millones de bolivianos)

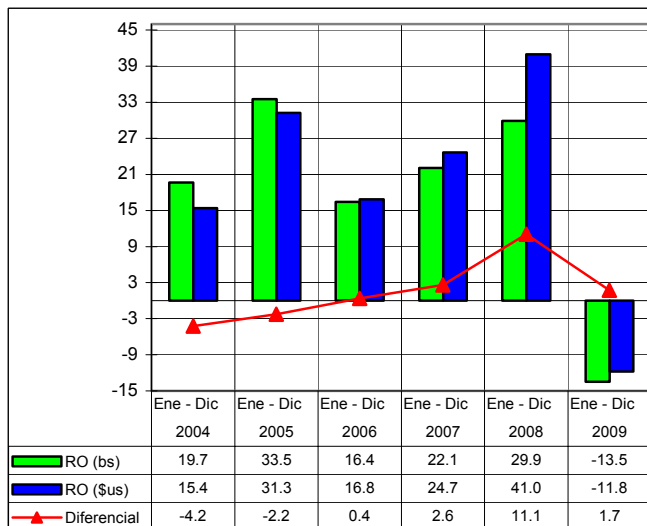


Recaudación Ordinaria del IEHD, 2006 – 2009 (p)
(En millones de bolivianos)



Recaudación Total en dólares americanos ³

Tasa de Variación de la Recaudación Ordinaria en bolivianos y dólares americanos Enero a Diciembre de 2004 – 2009 (p)
(En porcentaje)



RECAUDACIÓN TOTAL, Enero a Diciembre de 2004 - 2009 (p)
(En millones de dólares americanos)

| Recaudación | 2004 | 2005 | 2006 | 2007 | 2008 | 2009 |
|---|---------|---------|---------|---------|---------|---------|
| | Ene-Dic | Ene-Dic | Ene-Dic | Ene-Dic | Ene-Dic | Ene-Dic |
| Recaudación Total | 381.3 | 470.5 | 549.1 | 692.5 | 965.9 | 851.2 |
| Recaudación Ordinaria | 358.1 | 470.0 | 549.1 | 684.5 | 965.0 | 851.2 |
| Recaudación Extraordinaria | 23.2 | 0.5 | | 8.0 | 0.9 | 0.0 |
| Variación Porcentual con Relación a Similar Período del Año Anterior | | | | | | |
| Recaudación Total | 18.8 | 23.4 | 16.7 | 26.1 | 39.5 | -11.9 |
| Recaudación Ordinaria | 15.4 | 31.3 | 16.8 | 24.7 | 41.0 | -11.8 |
| Recaudación Extraordinaria | 115.2 | -97.8 | | | -88.7 | -97.2 |

La recaudación ordinaria en bolivianos registra disminución de -13.5% y la recaudación ordinaria en dólares americanos disminuye en -11.8%, este diferencial que se presenta entre la tasa de crecimiento de la recaudación en bolivianos respecto la recaudación en dólares americanos, se explica por la apreciación de la moneda local a diciembre de 2009.

En los doce meses de 2009 la recaudación ordinaria alcanza a 851.2 millones de dólares, es decir 114 millones de dólares menos que en similar periodo de la gestión 2008.

La gráfica muestra el impacto de la variación del tipo de cambio en las recaudaciones aduaneras, determinando la existencia de un diferencial negativo de hasta 4.2 puntos porcentuales registrado en similar período de 2004 y un diferencial positivo entre enero y diciembre de 2009 de 1.7 puntos porcentuales.

Recaudación Extraordinaria ⁴

RECAUDACIÓN EXTRAORDINARIA POR NACIONALIZACIÓN DE VEHÍCULOS INDOCUMENTADOS
Enero a Febrero de 2009
(En miles de bolivianos)

| Administración de Aduana | Número de Vehículos | Recaudación | | | |
|--------------------------|---------------------|-------------|------|------|-------|
| | | GA | IVA | ICE | Total |
| Total | 16 | 38 | 71 | 68 | 178 |
| Interior Sucre | | | | | |
| Interior La Paz | 11 | 26.4 | 52.1 | 43.0 | 121.5 |
| Interior Cochabamba | 2 | 6.6 | 10.8 | 14.5 | 31.8 |
| Interior Oruro | 1 | 2.5 | 4.1 | 5.5 | 12.1 |
| Interior Potosí | | | | | |
| Interior Tarija | 1 | 1.5 | 2.5 | 3.3 | 7.3 |
| Interior Santa Cruz | 1 | 1.0 | 1.6 | 2.2 | 4.8 |

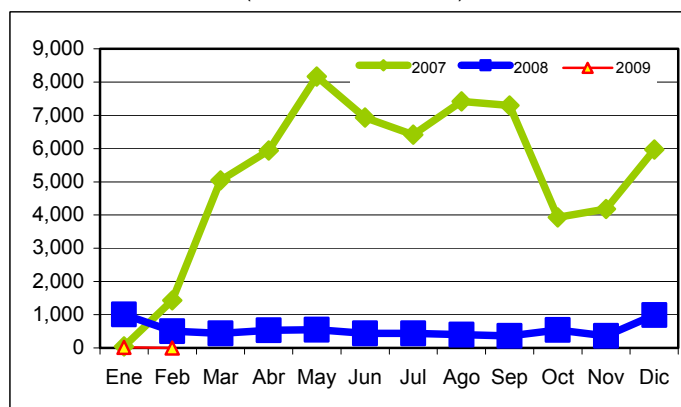
Entre enero y diciembre de 2008 se nacionalizaron 535 vehículos automotores, con una recaudación de 6.6 millones de bolivianos. En enero y febrero de 2009 se recaudó 0.2 millones de bolivianos. La aduana interior La Paz concentra el 68.8% del total de vehículos nacionalizados y 68.4% del total de recaudación extraordinaria, en segundo lugar se ubica la aduana interior Cochabamba que representa el 12.5% de los vehículos nacionalizados y 17.9% de recaudación extraordinaria, la aduana Interior Oruro registra el 6.3% del total de vehículos nacionalizados y el 4.1% de las recaudaciones extraordinarias. Las tres administraciones de aduana concentran el 87.5% del total de vehículos indocumentados nacionalizados y el 93.2% de la recaudación extraordinaria. El Programa de Regularización iniciado mediante Ley N° 3467 de 12-09-2006, fue suspendido de acuerdo a lo estipulado por la Resolución de Directorio N° 01-001-09 de 22 de enero de 2009.

Durante el Programa de Regularización de Adeudos Tributarios desarrollado entre el 19 de septiembre de 2003 y el 31 de octubre de 2005 el Programa recaudó 272 millones de bolivianos, de este total 116 millones corresponden a recaudaciones por IVA, 88 millones al ICE, 66 millones al GA y solamente 1 millón al IEHD. Se nacionalizaron 62.017 vehículos automotores y 1.286 casos de otras mercancías.

En la gestión 2006 no se implementó ningún programa eventual de regularización.

El Programa de Regularización iniciado mediante Ley N° 3467 de 12-09-2006 y reglamentada por el Decreto Supremo N° 28963 de 06-12-2006, en los doce meses de 2007 registró una recaudación extraordinaria de 62.8 millones de bolivianos, correspondiente a la nacionalización de 4.443 vehículos automotores.

Recaudación Extraordinaria, 2007 – 2009
(En miles de bolivianos)

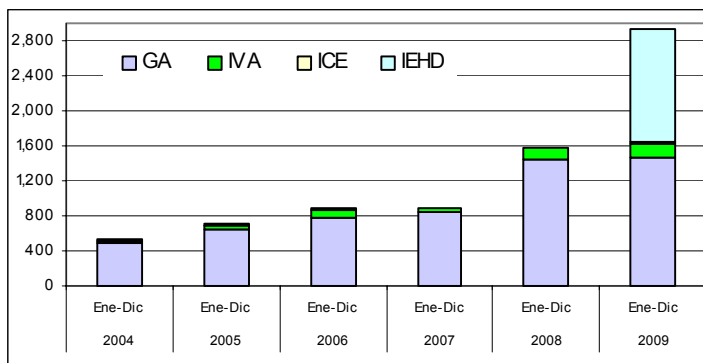


³ **Recaudación Total en dólares americanos**, considera el tipo de cambio oficial de venta del dólar americano proporcionado por el Banco Central de Bolivia, vigente a la fecha de aceptación de la declaración de mercancías y que la ANB actualiza semanalmente.

⁴ **Recaudación Extraordinaria**, es la recaudación obtenida por el pago de tributos a partir de la implementación de programas de regularización positiva.

Recaudación Liberada⁵ del Pago de Tributos

Recaudación Liberada Según Impuesto, Enero a Diciembre de 2004 – 2009 (p)
(En millones de bolivianos)



RECAUDACIÓN LIBERADA SEGÚN ACUERDO PREFERENCIAL Y DISPOSICIÓN LIBERATORIA, Enero a Diciembre de 2006 - 2009 (p)
(En miles de bolivianos)

| Acuerdo Preferencial y Disposición Liberatoria | 2006 Ene-Dic | 2007 Ene-Dic | 2008 Ene-Dic | 2009 Ene-Dic |
|--|----------------|----------------|------------------|------------------|
| Total | 889,781 | 886,077 | 1,583,330 | 2,934,259 |
| Acuerdo Preferencial | 723,603 | 810,545 | 1,141,928 | 1,140,542 |
| Acuerdo Agropecuario N° 2 (AAPAG-2) | 5,005 | 5,595 | 1,668 | 3,577 |
| Chile (ACE 22) | 38,055 | 39,695 | 47,008 | 47,049 |
| México (ACE 31) | 25,430 | 33,293 | 47,642 | 48,882 |
| Mercosur (ACE 36) | 443,522 | 525,121 | 707,823 | 724,350 |
| Cuba (ACE 47) | 50 | 24 | 11 | 80 |
| Cuba/Chile (ARPAR4) | 69 | 23 | 84 | 71 |
| Comunidad Andina | 211,472 | 206,794 | 337,693 | 316,534 |
| Donaciones | 15,367 | 18,154 | 28,405 | 15,885 |
| Exoneraciones | 150,810 | 57,378 | 412,997 | 1,777,833 |
| Sector Diplomático | 1,906 | 757 | 48,320 | 22,791 |
| Ministerio de Hacienda | 143,823 | 49,128 | 62,368 | 106,401 |
| Organismos Internacionales | 1,192 | 1,031 | 23,038 | 14,658 |
| YPFB | | | 256,678 | 1,556,640 |
| Otras Exoneraciones | 3,889 | 6,461 | 22,591 | 77,342 |

| Variación Porcentual con Relación a Similar Período del Año Anterior | | | | |
|--|-------------|-------------|-------------|-------------|
| | 2006 | 2007 | 2008 | 2009 |
| Total | 27.1 | -0.4 | 78.7 | 85.3 |
| Acuerdo Preferencial | 20.4 | 12.0 | 40.9 | -0.1 |
| Acuerdo Agropecuario N° 2 (AAPAG-2) | 16.0 | 11.8 | -70.2 | 114.5 |
| Chile (ACE 22) | -7.2 | 4.3 | 18.4 | 0.1 |
| México (ACE 31) | -8.3 | 30.9 | 43.1 | 2.6 |
| Mercosur (ACE 36) | 20.1 | 18.4 | 34.8 | 2.3 |
| Cuba (ACE 47) | | | -53.8 | 621.8 |
| Cuba/Chile (ARPAR4) | 86.5 | -66.1 | 261.1 | -15.7 |
| Comunidad Andina | 33.3 | -2.2 | 63.3 | -6.3 |
| Donaciones | -59.9 | 18.1 | 56.5 | -44.1 |
| Exoneraciones | 147.8 | -62.0 | 619.8 | 330.5 |
| Sector Diplomático | -81.0 | -60.3 | 6,280.6 | -52.8 |
| Ministerio de Hacienda | 262.6 | -65.8 | 26.9 | 70.6 |
| Organismos Internacionales | 16.8 | -13.5 | 2,133.9 | -36.4 |
| YPFB | | | | 506.5 |
| Otras Exoneraciones | -61.6 | 66.1 | 249.6 | 242.4 |

| Participación Porcentual | | | | |
|-------------------------------------|--------------|--------------|--------------|--------------|
| | 2006 | 2007 | 2008 | 2009 |
| Total | 100.0 | 100.0 | 100.0 | 100.0 |
| Acuerdo Preferencial | 81.3 | 91.5 | 72.1 | 38.9 |
| Acuerdo Agropecuario N° 2 (AAPAG-2) | 0.6 | 0.6 | 0.1 | 0.1 |
| Chile (ACE 22) | 4.3 | 4.5 | 3.0 | 1.6 |
| México (ACE 31) | 2.9 | 3.8 | 3.0 | 1.7 |
| Mercosur (ACE 36) | 49.8 | 59.3 | 44.7 | 24.7 |
| Cuba (ACE 47) | 0.0 | 0.0 | 0.0 | 0.0 |
| Cuba/Chile (ARPAR4) | 0.0 | 0.0 | 0.0 | 0.0 |
| Comunidad Andina | 23.8 | 23.3 | 21.3 | 10.8 |
| Donaciones | 1.7 | 2.0 | 1.8 | 0.5 |
| Exoneraciones | 16.9 | 6.5 | 26.1 | 60.6 |
| Sector Diplomático | 0.2 | 0.1 | 3.1 | 0.8 |
| Ministerio de Hacienda | 16.2 | 5.5 | 3.9 | 3.6 |
| Organismos Internacionales | 0.1 | 0.1 | 1.5 | 0.5 |
| YPFB | | | 16.2 | 53.1 |
| Otras Exoneraciones | 0.4 | 0.7 | 1.4 | 2.6 |

RECAUDACIÓN LIBERADA SEGÚN IMPUESTO

Enero a Diciembre de 2004 - 2009 (p)

(En millones de bolivianos)

| Impuesto | 2004 Ene-Dic | 2005 Ene-Dic | 2006 Ene-Dic | 2007 Ene-Dic | 2008 Ene-Dic | 2009 Ene-Dic |
|--------------|--------------|--------------|--------------|--------------|----------------|----------------|
| Total | 532.2 | 700.3 | 889.8 | 886.1 | 1,583.3 | 2,934.3 |
| GA | 496.7 | 636.8 | 769.9 | 837.8 | 1,451.4 | 1,465.3 |
| IVA | 25.1 | 56.4 | 107.2 | 44.4 | 121.9 | 159.9 |
| ICE | 10.4 | 7.0 | 12.6 | 3.9 | 10.0 | 9.1 |
| IEHD | | | 0.0 | | | 1,300.1 |

Variación Porcentual con Relación a Similar Período del Año Anterior

| | 2004 | 2005 | 2006 | 2007 | 2008 | 2009 |
|--------------|-------------|-------------|-------------|-------------|-------------|-------------|
| Total | 10.7 | 31.6 | 27.1 | -0.4 | 78.7 | 85.3 |
| GA | 24.5 | 28.2 | 20.9 | 8.8 | 73.2 | 1.0 |
| IVA | -65.9 | 124.5 | 90.1 | -58.6 | 174.6 | 31.1 |
| ICE | 30.4 | -32.0 | 79.3 | -69.5 | 159.0 | -9.2 |
| IEHD | | | | | | |

Participación Porcentual

| | 2004 | 2005 | 2006 | 2007 | 2008 | 2009 |
|--------------|--------------|--------------|--------------|--------------|--------------|--------------|
| Total | 100.0 | 100.0 | 100.0 | 100.0 | 100.0 | 100.0 |
| GA | 93.3 | 90.9 | 86.5 | 94.6 | 91.7 | 49.9 |
| IVA | 4.7 | 8.1 | 12.1 | 5.0 | 7.7 | 5.4 |
| ICE | 1.9 | 1.0 | 1.4 | 0.4 | 0.6 | 0.3 |
| IEHD | | | 0.0 | | | 44.3 |

La recaudación liberada del pago de tributos, entre enero y diciembre de 2009, registra incremento de 85.3% con relación a similar período del año anterior, es decir de 1.583.3 millones de bolivianos registrados de enero a diciembre de 2008 aumenta la recaudación liberada a 2.934.3 millones de bolivianos en similar período de 2009. Esta variación positiva se explica por el incremento de la recaudación liberada del IVA en 31.1% y una recaudación liberada de 1.300.1 millones de bolivianos en el IEHD.

Del total de recaudación liberada el 49.9% corresponde al GA, 44.3% al IEHD, 5.4% al IVA y 0.3% al ICE.

El constante aumento de la recaudación liberada del Gravamen Arancelario (GA), se explica por la profundización de los Acuerdos Comerciales que otorgan facilidades en la desgravación arancelaria y por la implementación de políticas económicas que buscan incentivar la producción nacional, reduciendo los costos de producción en base a la disminución de la tasa nominal arancelaria de bienes de capital hasta el cero por ciento.

A nivel de acuerdo preferencial y disposición liberatoria, entre enero y diciembre de 2009 los Acuerdos Preferenciales representan el 38.9% de la recaudación liberada, y las Exoneraciones del Sector Diplomático, Ministerio de Economía y Finanzas Públicas, Organismos Internacionales, YPFB y otras exoneraciones que representan el 60.6%. Las Donaciones tienen una representación del 0.5% del total de recaudación liberada en los doce meses de 2009.

Dentro de los Acuerdos Preferenciales el ACE 36 referente al MERCOSUR representa el 24.7% del total de recaudaciones liberadas, seguida por los trámites acogidos a desgravación con la Comunidad Andina con el 10.8%, el ACE 31 Acuerdo con México con el 1.7% y el ACE 22 referente al Acuerdo con Chile con el 1.6%, el resto de los acuerdos preferenciales representa menos del 1% de la recaudación liberada en los doce meses de 2009.

⁵ **Recaudación Liberada**, es la recaudación que se deja de percibir debido al cumplimiento de acuerdos de desgravación arancelaria, como la Desgravación Acuerdo Bolivia – Chile (ACE 22); Desgravación Acuerdo Bolivia – México (ACE 31); Desgravación Acuerdo Bolivia – MERCOSUR (ACE 36); Desgravación Acuerdo Bolivia – Cuba (ACE 47); Desgravación de la Comunidad Andina de Naciones; Acuerdo N° 2 para la liberación y expansión del comercio intra regional de semillas -Argentina, Bolivia, Brasil, Chile, Colombia, Cuba, Ecuador, México, Paraguay, Perú, Uruguay y Venezuela-, con el 100% de preferencia arancelaria (AAPAG-2); y el Acuerdo Regional N° 4 Preferencia Arancelaria Regional -PAR 4 - entre Argentina, Bolivia, Brasil, Chile, Colombia, Cuba, Ecuador, México, Paraguay, Perú, Uruguay y Venezuela. Actualmente éste Acuerdo se aplica a las importaciones de Bolivia con Chile y Cuba con el 12% de preferencia arancelaria otorgada por el país (ARPAR4); y la determinación de liberaciones impositivas autorizadas por el Ministerio de Economía y Finanzas Públicas, como las donaciones y las exoneraciones referentes a material monetario, bienes de uso militar y material bélico, material publicitario y otros.

Recaudación Ordinaria por Ámbito Geográfico ⁶

RECAUDACIÓN ORDINARIA SEGÚN DEPARTAMENTO

Enero a Diciembre de 2004 - 2009 (p)

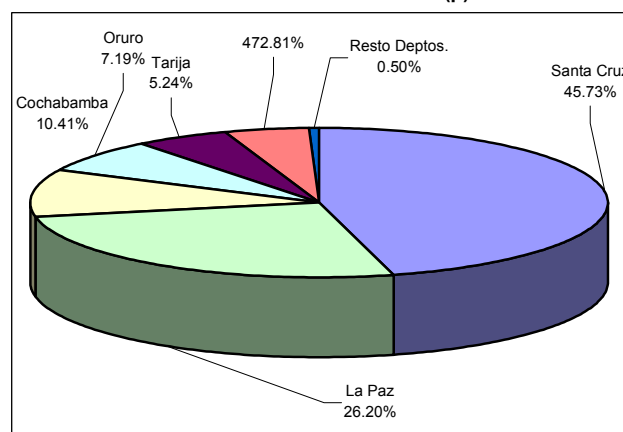
(En miles de bolivianos)

| Departamento | 2004 Ene-Dic | 2005 Ene-Dic | 2006 Ene-Dic | 2007 Ene-Dic | 2008 Ene-Dic | 2009 Ene-Dic |
|--------------|-----------------|-----------------|-----------------|-----------------|-----------------|-----------------|
| Total | 2,847,206 | 3,800,990 | 4,426,076 | 5,402,440 | 7,018,148 | 6,070,254 |
| Chuquisaca | 8,193 | 20,514 | 13,929 | 28,116 | 21,769 | 23,398 |
| La Paz | 762,913 | 1,004,654 | 1,165,752 | 1,401,858 | 1,950,816 | 1,590,318 |
| Oruro | 223,681 | 332,573 | 362,263 | 451,870 | 598,780 | 436,513 |
| Cochabamba | 278,378 | 430,382 | 576,255 | 738,620 | 889,586 | 631,934 |
| Potosí | 76,625 | 124,190 | 264,599 | 320,653 | 263,546 | 287,009 |
| Tarija | 242,184 | 343,002 | 251,998 | 233,504 | 374,002 | 317,927 |
| Santa Cruz | 1,249,625 | 1,538,778 | 1,786,260 | 2,223,966 | 2,916,766 | 2,775,964 |
| Beni | 5,599 | 6,777 | 4,994 | 2,906 | 1,153 | 7,142 |
| Pando | 7 | 118 | 27 | 947 | 1,729 | 49 |

La disminución en -13.5% en la recaudación ordinaria de enero a diciembre de 2009, se explica según departamento por la contracción en el pago de tributos en administraciones de aduana de Cochabamba en -29%, Oruro en -27.1%, La Paz en -18.5%, Tarija en -15%, Santa Cruz en -4.8% y Pando en -97.2%. Por el contrario, las administraciones de Beni, Potosí y Chuquisaca crecen en 519.4%, 8.9% y 7.5% respectivamente. El departamento de Santa Cruz recauda el 45.7% del total de las recaudaciones ordinarias, La Paz el 26.2%, Cochabamba 10.4%, Oruro 7.2%, Tarija 5.2% y Potosí 4.7%, concentrando estos seis departamentos el 99.5% de las recaudaciones ordinarias de enero a diciembre de 2009. Las administraciones de aduana que se encuentran en los departamentos de Chuquisaca, Beni y Pando concentran solamente el 0.5% de las recaudaciones ordinarias.

| Variación Porcentual con Relación a Similar Periodo del Año Anterior | | | | | | |
|--|-------|---------|-------|---------|-------|-------|
| Total | 32.2 | 33.5 | 16.4 | 22.1 | 29.9 | -13.5 |
| Chuquisaca | 17.9 | 150.4 | -32.1 | 101.8 | -22.6 | 7.5 |
| La Paz | 17.2 | 31.7 | 16.0 | 20.3 | 39.2 | -18.5 |
| Oruro | 9.7 | 48.7 | 8.9 | 24.7 | 32.5 | -27.1 |
| Cochabamba | 33.7 | 54.6 | 33.9 | 28.2 | 20.4 | -29.0 |
| Potosí | 33.7 | 62.1 | 113.1 | 21.2 | -17.8 | 8.9 |
| Tarija | -7.1 | 41.6 | -26.5 | -7.3 | 60.2 | -15.0 |
| Santa Cruz | 26.6 | 23.1 | 16.1 | 24.5 | 31.2 | -4.8 |
| Beni | 28.1 | 21.0 | -26.3 | -41.8 | -60.3 | 519.4 |
| Pando | -98.2 | 1,716.0 | -77.5 | 3,470.6 | 82.7 | -97.2 |

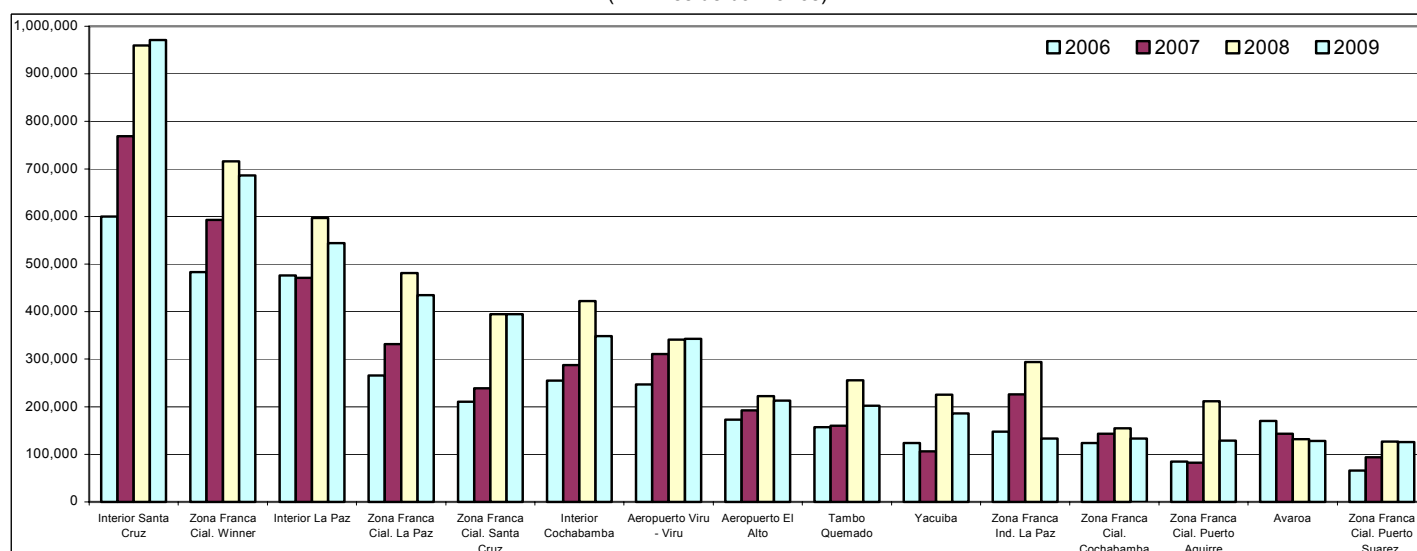
Estructura Porcentual de Recaudación Ordinaria por Departamento Enero a Diciembre de 2009 (p)



| Participación Porcentual | | | | | | |
|--------------------------|-------|-------|-------|-------|-------|-------|
| Total | 100.0 | 100.0 | 100.0 | 100.0 | 100.0 | 100.0 |
| Chuquisaca | 0.3 | 0.5 | 0.3 | 0.5 | 0.3 | 0.4 |
| La Paz | 26.8 | 26.4 | 26.3 | 25.9 | 27.8 | 26.2 |
| Oruro | 7.9 | 8.7 | 8.2 | 8.4 | 8.5 | 7.2 |
| Cochabamba | 9.8 | 11.3 | 13.0 | 13.7 | 12.7 | 10.4 |
| Potosí | 2.7 | 3.3 | 6.0 | 5.9 | 3.8 | 4.7 |
| Tarija | 8.5 | 9.0 | 5.7 | 4.3 | 5.3 | 5.2 |
| Santa Cruz | 43.9 | 40.5 | 40.4 | 41.2 | 41.6 | 45.7 |
| Beni | 0.2 | 0.2 | 0.1 | 0.1 | 0.0 | 0.1 |
| Pando | 0.0 | 0.0 | 0.0 | 0.0 | 0.0 | 0.0 |

La información corresponde a la recaudación por importación según aduana de pago y no se refiere a la residencia del importador

Recaudación Ordinaria Según Principales Administraciones Aduaneras, Enero a Diciembre de 2006 – 2009 (p) (En miles de bolivianos)



En el 2009, la recaudación ordinaria según Gerencia Regional presenta disminución en la Gerencia Regional Cochabamba en -28.1%, Gerencia Regional Oruro en -27.1%, Gerencia La Paz -18.2%, Tarija en -15% y Gerencia Santa Cruz en -4.8%. Mientras que la Gerencia Regional Potosí registra crecimiento de 8.9% en la recaudación ordinaria de enero a diciembre de 2009.

⁶ La Recaudación por Ámbito Geográfico, es aquella que es cuantificada a partir de la agregación de la recaudación obtenida según aduana de pago, la cual no considera la residencia del importador. Los dominios de las agregaciones pueden ser los departamentos, Gerencias Regionales y tipo de Administración Aduanera, que obedecen al ámbito administrativo de la ANB.

Recaudaciones por Importación

RECAUDACIÓN ORDINARIA SEGÚN GERENCIA REGIONAL Y ADMINISTRACIÓN DE ADUANA, Enero a Diciembre de 2004 - 2009 (p)

| Gerencia Regional Administración de Aduana | Miles de bolivianos | | | | | | Variación Porcentual | | | | | | Participación Porcentual | | | | | | |
|---|---------------------|-----------|-----------|-----------|-----------|-----------|----------------------|----------|---------|---------|---------|---------|--------------------------|---------|---------|---------|---------|---------|-----|
| | 2004 | 2005 | 2006 | 2007 | 2008 | 2009 | 2004 | 2005 | 2006 | 2007 | 2008 | 2009 | 2004 | 2005 | 2006 | 2007 | 2008 | 2009 | |
| | Ene-Dic | Ene-Dic | Ene-Dic | Ene-Dic | Ene-Dic | Ene-Dic | Ene-Dic | Ene-Dic | Ene-Dic | Ene-Dic | Ene-Dic | Ene-Dic | Ene-Dic | Ene-Dic | Ene-Dic | Ene-Dic | Ene-Dic | Ene-Dic | |
| Total | 2,847,206 | 3,800,972 | 4,426,076 | 5,402,440 | 7,018,148 | 6,070,254 | 22.6 | 33.5 | 16.4 | 22.1 | 29.9 | -13.5 | 100.0 | 100.0 | 100.0 | 100.0 | 100.0 | 100.0 | |
| GERENCIA DE LA PAZ | 768,519 | 1,011,549 | 1,170,772 | 1,405,711 | 1,953,699 | 1,597,509 | 17.2 | 31.6 | 15.7 | 20.1 | 39.0 | -18.2 | 27.0 | 26.6 | 26.5 | 26.0 | 27.8 | 26.3 | |
| Interior La Paz | 364,840 | 451,553 | 475,971 | 471,075 | 596,457 | 544,088 | 13.2 | 23.8 | 5.4 | -1.0 | 26.6 | -8.8 | 12.8 | 11.9 | 10.8 | 8.7 | 8.5 | 9.0 | |
| Aeropuerto El Alto | 156,424 | 181,282 | 172,435 | 191,914 | 222,609 | 212,711 | 38.6 | 15.9 | -4.9 | 11.3 | 16.0 | -4.4 | 5.5 | 4.8 | 3.9 | 3.6 | 3.2 | 3.5 | |
| Zona Franca Cial. La Paz | 191,691 | 226,018 | 266,001 | 331,509 | 481,282 | 434,873 | 6.7 | 17.9 | 17.7 | 24.6 | 45.2 | -9.6 | 6.7 | 5.9 | 6.0 | 6.1 | 6.9 | 7.2 | |
| Charaña | 26,184 | 34,253 | 31,907 | 42,482 | 57,851 | 34,045 | 159.5 | 30.8 | -6.8 | 33.1 | 36.2 | -41.2 | 0.9 | 0.9 | 0.7 | 0.8 | 0.8 | 0.6 | |
| Zona Franca Ind. La Paz | 755 | 74,195 | 147,305 | 226,081 | 294,237 | 133,458 | 5.3 | 9,733.4 | 98.5 | 53.5 | 30.1 | -54.6 | 0.0 | 2.0 | 3.3 | 4.2 | 4.2 | 2.2 | |
| Guayaramerin | 5,092 | 6,777 | 4,619 | 2,651 | 840 | 7,046 | 16.5 | 33.1 | -31.8 | -42.6 | -68.3 | 738.4 | 0.2 | 0.2 | 0.1 | 0.0 | 0.0 | 0.1 | |
| Desaguadero | 9,057 | 12,402 | 23,431 | 32,496 | 80,570 | 113,995 | -6.3 | 36.9 | 88.9 | 38.7 | 147.9 | 41.5 | 0.3 | 0.3 | 0.5 | 0.6 | 1.1 | 1.9 | |
| Zona Franca Cial. Desaguadero | 13,091 | 17,029 | 28,548 | 39,642 | 53,256 | 48,765 | -12.3 | 30.1 | 67.6 | 38.9 | 34.3 | -8.4 | 0.5 | 0.4 | 0.6 | 0.7 | 0.8 | 0.8 | |
| Zona Franca Cial. Cobija | 7 | 118 | 27 | 947 | 1,729 | 49 | -98.2 | 1,716.0 | -77.5 | 3,470.6 | 82.7 | -97.2 | 0.0 | 0.0 | 0.0 | 0.0 | 0.0 | 0.0 | |
| Postal La Paz | 871 | 644 | 647 | 732 | 791 | 765 | -6.3 | -26.1 | 0.5 | 13.2 | 8.0 | -3.3 | 0.0 | 0.0 | 0.0 | 0.0 | 0.0 | 0.0 | |
| Zona Franca Cial. Guayaramerin | 508 | | 375 | 255 | 313 | 96 | | | | -32.0 | 22.5 | -69.4 | 0.0 | 0.0 | 0.0 | 0.0 | 0.0 | 0.0 | |
| Zona Franca Ind. Patacamaya | | 7,279 | 19,506 | 65,928 | 163,762 | 67,620 | | | 168.0 | 238.0 | 148.4 | -58.7 | | 0.2 | 0.4 | 1.2 | 2.3 | 1.1 | |
| GERENCIA DE ORURO | 223,681 | 332,573 | 362,263 | 451,870 | 598,780 | 436,513 | 9.7 | 48.7 | 8.9 | 24.7 | 32.5 | -27.1 | 7.9 | 8.7 | 8.2 | 8.4 | 8.5 | 7.2 | |
| Interior Oruro | 21,981 | 38,885 | 37,164 | 34,660 | 67,313 | 36,326 | -8.9 | 76.9 | -4.4 | -6.7 | 94.2 | -46.0 | 0.8 | 1.0 | 0.8 | 0.6 | 1.0 | 0.6 | |
| Zona Franca Cial. Oruro | 22,745 | 27,916 | 31,971 | 41,196 | 60,119 | 59,972 | -26.1 | 22.7 | 14.5 | 28.9 | 45.9 | -0.2 | 0.8 | 0.7 | 0.7 | 0.8 | 0.9 | 1.0 | |
| Zona Franca Ind. Oruro | | 25,858 | 62,322 | 120,329 | 147,433 | 76,702 | | | 141.0 | 93.1 | 22.5 | -48.0 | | 0.7 | 1.4 | 2.2 | 2.1 | 1.3 | |
| Tambo Quemado | 116,201 | 190,970 | 156,815 | 160,014 | 255,866 | 201,953 | 12.6 | 64.3 | -17.9 | 2.0 | 59.9 | -21.1 | 4.1 | 5.0 | 3.5 | 3.0 | 3.6 | 3.3 | |
| Pisiga | 62,755 | 48,944 | 73,992 | 95,671 | 68,048 | 61,559 | 37.1 | -22.0 | 51.2 | 29.3 | -28.9 | -9.5 | 2.2 | 1.3 | 1.7 | 1.8 | 1.0 | 1.0 | |
| GERENCIA DE POTOSI | 76,625 | 124,190 | 264,599 | 320,653 | 263,546 | 287,009 | 33.7 | 62.1 | 113.1 | 21.2 | -17.8 | 8.9 | 2.7 | 3.3 | 6.0 | 5.9 | 3.8 | 4.7 | |
| Interior Potosí | 10,407 | 30,829 | 11,786 | 82,101 | 25,764 | 31,963 | 113.6 | 196.2 | -61.8 | 596.6 | -68.6 | 24.1 | 0.4 | 0.8 | 0.3 | 1.5 | 0.4 | 0.5 | |
| Avaroa | | 24,288 | 170,220 | 143,528 | 131,703 | 128,161 | | | 600.9 | -15.7 | -8.2 | -2.7 | | 0.6 | 3.8 | 2.7 | 1.9 | 2.1 | |
| Apacheta | | | 396 | 490 | 517 | 190 | | | | 23.7 | 5.6 | -63.3 | | | 0.0 | 0.0 | 0.0 | 0.0 | |
| Villazón | 65,505 | 66,388 | 78,576 | 88,934 | 95,724 | 121,980 | 28.5 | 1.3 | 18.4 | 13.2 | 7.6 | 27.4 | 2.3 | 1.7 | 1.8 | 1.6 | 1.4 | 2.0 | |
| Zona Franca Cial. Villazón | 713 | 2,686 | 3,622 | 5,601 | 9,836 | 4,716 | -51.0 | 276.6 | 34.8 | 54.7 | 75.6 | -52.1 | 0.0 | 0.1 | 0.1 | 0.1 | 0.1 | 0.1 | |
| GERENCIA DE COCHABAMBA | 286,572 | 450,897 | 590,184 | 766,736 | 911,355 | 655,332 | 33.2 | 57.3 | 30.9 | 29.9 | 18.9 | -28.1 | 10.1 | 11.9 | 13.3 | 14.2 | 13.0 | 10.8 | |
| Interior Cochabamba | 158,582 | 206,513 | 255,023 | 287,870 | 422,095 | 348,660 | 69.2 | 30.2 | 23.5 | 12.9 | 46.6 | -17.4 | 5.6 | 5.4 | 5.8 | 5.3 | 6.0 | 5.7 | |
| Zona Franca Cial. Cochabamba | 92,152 | 95,315 | 123,972 | 143,046 | 154,543 | 133,300 | -1.7 | 3.4 | 30.1 | 15.4 | 8.0 | -13.7 | 3.2 | 2.5 | 2.8 | 2.6 | 2.2 | 2.2 | |
| Zona Franca Ind. Cochabamba | 411 | 91,717 | 163,717 | 273,212 | 282,190 | 118,274 | 2.1 | 22,227.4 | 78.5 | 66.9 | 3.3 | -58.1 | 0.0 | 2.4 | 3.7 | 5.1 | 4.0 | 1.9 | |
| Aeropuerto Cochabamba | 26,274 | 35,696 | 32,029 | 32,553 | 29,113 | 30,221 | 35.4 | 35.9 | -10.3 | 1.6 | -10.6 | 3.8 | 0.9 | 0.9 | 0.7 | 0.6 | 0.4 | 0.5 | |
| Interior Sucre | 8,193 | 20,514 | 13,929 | 28,116 | 21,769 | 23,398 | 17.9 | 150.4 | -32.1 | 101.8 | -22.6 | 7.5 | 0.3 | 0.5 | 0.3 | 0.5 | 0.3 | 0.4 | |
| Postal Cochabamba | 960 | 1,142 | 1,512 | 1,940 | 1,645 | 1,479 | -2.5 | 19.0 | 32.4 | 28.3 | -15.2 | -10.1 | 0.0 | 0.0 | 0.0 | 0.0 | 0.0 | 0.0 | |
| GERENCIA DE SANTA CRUZ | 1,249,625 | 1,538,778 | 1,786,260 | 2,223,966 | 2,916,766 | 2,775,964 | 26.6 | 23.1 | 16.1 | 24.5 | 31.2 | -4.8 | 43.9 | 40.5 | 40.4 | 41.2 | 41.6 | 45.7 | |
| Interior Santa Cruz | 424,837 | 504,057 | 599,698 | 768,611 | 959,525 | 971,326 | 20.4 | 18.6 | 19.0 | 28.2 | 24.8 | 1.2 | 14.9 | 13.3 | 13.5 | 14.2 | 13.7 | 16.0 | |
| Zona Franca Cial. Santa Cruz | 177,772 | 205,393 | 210,417 | 238,653 | 394,492 | 394,615 | 20.3 | 15.5 | 2.4 | 13.4 | 65.3 | 0.0 | 6.2 | 5.4 | 4.8 | 4.4 | 5.6 | 6.5 | |
| Aeropuerto Viru - Viru | 181,881 | 221,750 | 246,611 | 310,808 | 341,295 | 343,103 | 14.6 | 21.9 | 11.2 | 26.0 | 9.8 | 0.5 | 6.4 | 5.8 | 5.6 | 5.8 | 4.9 | 5.7 | |
| Zona Franca Cial. Puerto Suarez | 78,920 | 63,993 | 65,890 | 93,645 | 126,925 | 125,567 | 33.2 | -18.9 | 3.0 | 42.1 | 35.5 | -1.1 | 2.8 | 1.7 | 1.5 | 1.7 | 1.8 | 2.1 | |
| Zona Franca Ind. Puerto Suarez | | | 3,049 | 1,843 | | | | | | | | -39.5 | | | | | | 0.0 | 0.0 |
| Puerto Suarez | 37,123 | 32,289 | 29,774 | 40,801 | 54,882 | 34,766 | 433.6 | -13.0 | -7.8 | 37.0 | 34.5 | -36.7 | 1.3 | 0.8 | 0.7 | 0.8 | 0.8 | 0.6 | |
| Zona Franca Cial. Puerto Aguirre | 48,872 | 69,091 | 84,586 | 82,252 | 211,782 | 129,064 | 6.4 | 41.4 | 22.4 | -2.8 | 157.5 | -39.1 | 1.7 | 1.8 | 1.9 | 1.5 | 3.0 | 2.1 | |
| San Matías | 1,194 | 4,258 | 1,483 | 5,326 | 11,422 | 4,623 | 924.7 | 256.6 | -65.2 | 259.3 | 114.5 | -59.5 | 0.0 | 0.1 | 0.0 | 0.1 | 0.2 | 0.1 | |
| Zona Franca Cial. San Matías | | | | 1,435 | 2,414 | 9,256 | | | | | 68.2 | 283.4 | | | | | 0.0 | 0.0 | 0.2 |
| Postal Santa Cruz | 703 | 708 | 656 | 771 | 411 | 448 | 43.6 | 0.7 | -7.2 | 17.5 | -46.7 | 9.1 | 0.0 | 0.0 | 0.0 | 0.0 | 0.0 | 0.0 | |
| Zona Franca Cial. Winner | 298,324 | 408,000 | 483,202 | 592,994 | 716,229 | 686,668 | 38.9 | 36.8 | 18.4 | 22.7 | 20.8 | -4.1 | 10.5 | 10.7 | 10.9 | 11.0 | 10.2 | 11.3 | |
| Zona Franca Ind. Winner | | 19,585 | 58,369 | 81,213 | 83,049 | 60,299 | | | 198.0 | 39.1 | 2.3 | -27.4 | | 0.5 | 1.3 | 1.5 | 1.2 | 1.0 | |
| Zona Franca Ind. Santa Cruz | | 9,655 | 5,576 | 7,456 | 11,291 | 14,386 | | | -42.2 | 33.7 | 51.4 | 27.4 | | 0.3 | 0.1 | 0.1 | 0.2 | 0.2 | |
| GERENCIA DE TARIJA | 242,184 | 342,985 | 251,998 | 233,504 | 374,002 | 317,927 | -7.1 | 41.6 | -26.5 | -7.3 | 60.2 | -15.0 | 8.5 | 9.0 | 5.7 | 4.3 | 5.3 | 5.2 | |
| Yacuiba | 143,697 | 196,291 | 123,464 | 105,857 | 225,224 | 185,739 | -16.8 | 36.6 | -37.1 | -14.3 | 112.8 | -17.5 | 5.0 | 5.2 | 2.8 | 2.0 | 3.2 | 3.1 | |
| Interior Tarija | 45,064 | 62,866 | 40,222 | 31,908 | 33,719 | 31,319 | 51.3 | 39.5 | -36.0 | -20.7 | 5.7 | -7.1 | 1.6 | 1.7 | 0.9 | 0.6 | 0.5 | 0.5 | |
| Bermejo | 14,201 | 27,872 | 21,651 | 26,203 | 41,058 | 35,070 | -8.0 | 96.3 | -22.3 | 21.0 | 56.7 | -14.6 | 0.5 | 0.7 | 0.5 | 0.5 | 0.6 | 0.6 | |
| Zona Franca Cial. Yacuiba | 39,223 | 55,956 | 66,371 | 69,219 | 73,715 | 65,389 | -8.0 | 42.7 | 18.6 | 4.3 | 6.5 | -11.3 | 1.4 | 1.5 | 1.5 | 1.3 | 1.1 | 1.1 | |
| Villamontes | | | 289 | 318 | 287 | 410 | | | | 9.9 | -9.7 | 42.8 | | | 0.0 | 0.0 | 0.0 | 0.0 | |

La información corresponde a la recaudación por importación según aduana de pago y jurisdicción geográfica de la Gerencia Regional

La reducción en -28.1% en la recaudación de la Gerencia Regional Cochabamba, se explica por la disminución en Zona Franca Ind. Cochabamba en -58.1%, Interior Cochabamba en -17.4%, Zona Franca Cial. Cochabamba en -13.7% y Postal Cochabamba en -10.1%.

Explican la disminución en la recaudación de la Gerencia Regional Oruro, Zona Franca Ind. Oruro en -48%, Interior Oruro -46%, Tambo Quemado -21.1%, Pisiga -9.5% y Zona Franca Cial. Oruro en -0.2%.

La Gerencia Regional La Paz, explica la disminución en la recaudación a partir de la caída registrada en Zona Franca Cial. Cobija en -97.2%, Zona Franca Cial. Guayaramerin -69.4%, Zona Franca Ind. Patacamaya en -58.7%, Zona Franca Ind. La Paz en -54.6%, Charaña -41.2%, Zona Franca Cial. La Paz en -9.6%, Interior La Paz en -8.8%, Zona Franca Cial. Desaguadero en -8.4%, Aeropuerto El Alto en -4.4% y Postal La Paz en -3.3%.

Se explica la disminución de la recaudación en la Gerencia Regional Tarija a partir del decremento registrado en Yacuiba en -17.5%, Bermejo en -14.6%, Zona Franca Cial. Yacuiba en -11.3% e Interior Tarija en -7.1%.

La Gerencia Regional Santa Cruz explica la reducción en -4.8% en la recaudación, a partir de la disminución en San Matías -59.5%, Zona Franca Ind. Puerto Suárez en -39.5%, Zona Franca Cial. Puerto Aguirre en -39.1%, Puerto Suárez en -36.7%, Zona Franca Ind. Winner -27.4%, Zona Franca Cial. Winner -4.1% y Zona Franca Cial. Puerto Suárez en -1.1%.

Explica el incremento en la recaudación de la Gerencia Regional Potosí, Villazón en 27.4% e Interior Potosí en 24.1%.

Entre enero y diciembre de 2009, quince aduanas concentran el 81.9% de la recaudación ordinaria, según orden de importancia son: Interior Santa Cruz que recauda el 16%, Zona Franca Cial. Winner 11.3%, Interior La Paz 9%, Zona Franca Cial. La Paz 7.2%, Zona Franca Cial. Santa Cruz 6.5%, Interior Cochabamba 5.7%, Aeropuerto Viru Viru 5.7%, Aeropuerto El Alto 3.5%, Tambo Quemado 3.3%, Yacuiba 3.1%, Zona Franca Ind. La Paz 2.2%, Zona Franca Cial. Cochabamba 2.2%, Zona Franca Cial. Puerto Aguirre 2.1%, Avaroa 2.1% y Zona Franca Cial. Puerto Suárez que concentra el 2.1% de la recaudación ordinaria.

RECAUDACIÓN ORDINARIA SEGÚN TIPO DE ADMINISTRACIÓN ADUANERA

Enero a Diciembre de 2004 - 2009 (p)

(En miles de bolivianos)

| Tipo de Administración | 2004 Ene-Dic | 2005 Ene-Dic | 2006 Ene-Dic | 2007 Ene-Dic | 2008 Ene-Dic | 2009 Ene-Dic |
|------------------------|--------------|--------------|--------------|--------------|--------------|--------------|
| Total | 2,847,206 | 3,800,990 | 4,426,076 | 5,402,440 | 7,018,148 | 6,070,254 |
| Interior | 1,033,904 | 1,315,216 | 1,433,792 | 1,704,341 | 2,126,643 | 1,987,079 |
| Aeropuerto | 364,579 | 438,728 | 451,076 | 535,275 | 593,017 | 586,034 |
| Frontera | 481,009 | 644,750 | 718,094 | 744,769 | 1,023,994 | 929,537 |
| Zona Franca Comercial | 964,017 | 1,171,513 | 1,363,504 | 1,640,394 | 2,286,636 | 2,092,330 |
| Zona Franca Industrial | 1,165 | 228,289 | 456,795 | 774,218 | 985,012 | 472,581 |
| Postal | 2,533 | 2,493 | 2,815 | 3,443 | 2,847 | 2,693 |

Variación Porcentual con Relación a Similar Periodo del Año Anterior

| | | | | | | |
|------------------------|------|----------|-------|------|-------|-------|
| Total | 32.2 | 33.5 | 16.4 | 22.1 | 29.9 | -13.5 |
| Interior | 23.9 | 27.2 | 9.0 | 18.9 | 24.8 | -6.6 |
| Aeropuerto | 25.3 | 20.3 | 2.8 | 18.7 | 10.8 | -1.2 |
| Frontera | 12.3 | 34.0 | 11.4 | 3.7 | 37.5 | -9.2 |
| Zona Franca Comercial | 17.2 | 21.5 | 16.4 | 20.3 | 39.4 | -8.5 |
| Zona Franca Industrial | 4.1 | 19,490.6 | 100.1 | 69.5 | 27.2 | -52.0 |
| Postal | 5.4 | -1.6 | 12.9 | 22.3 | -17.3 | -5.4 |

Participación Porcentual

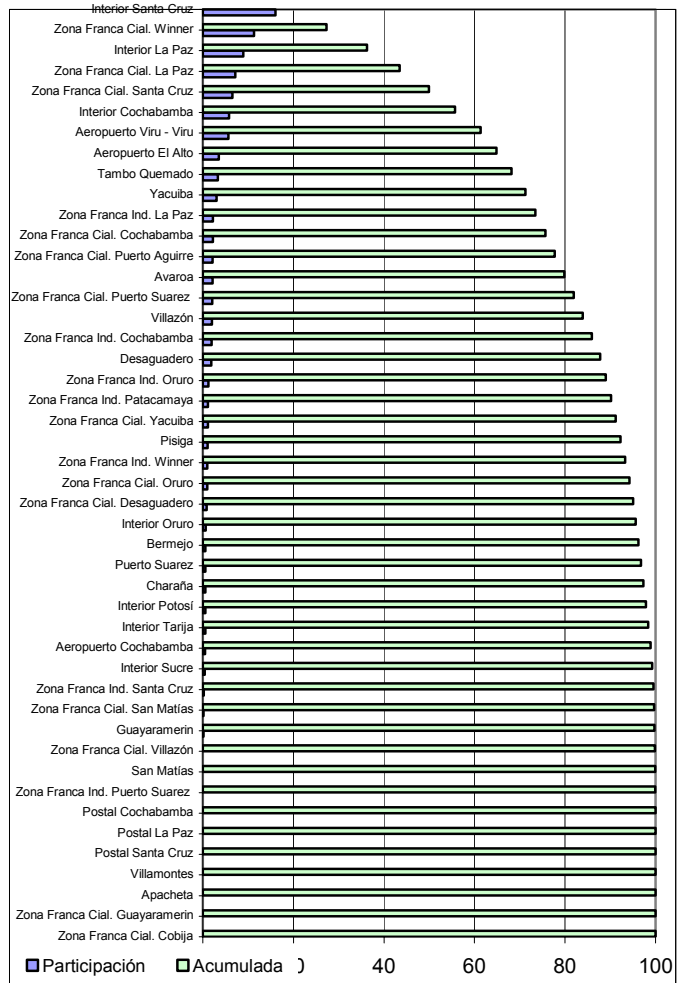
| | | | | | | |
|------------------------|-------|-------|-------|-------|-------|-------|
| Total | 100.0 | 100.0 | 100.0 | 100.0 | 100.0 | 100.0 |
| Interior | 36.3 | 34.6 | 32.4 | 31.5 | 30.3 | 32.7 |
| Aeropuerto | 12.8 | 11.5 | 10.2 | 9.9 | 8.4 | 9.7 |
| Frontera | 16.9 | 17.0 | 16.2 | 13.8 | 14.6 | 15.3 |
| Zona Franca Comercial | 33.9 | 30.8 | 30.8 | 30.4 | 32.6 | 34.5 |
| Zona Franca Industrial | 0.0 | 6.0 | 10.3 | 14.3 | 14.0 | 7.8 |
| Postal | 0.1 | 0.1 | 0.1 | 0.1 | 0.0 | 0.04 |

La información corresponde a la recaudación por importación según aduana de pago y no se refiere a la residencia del importador

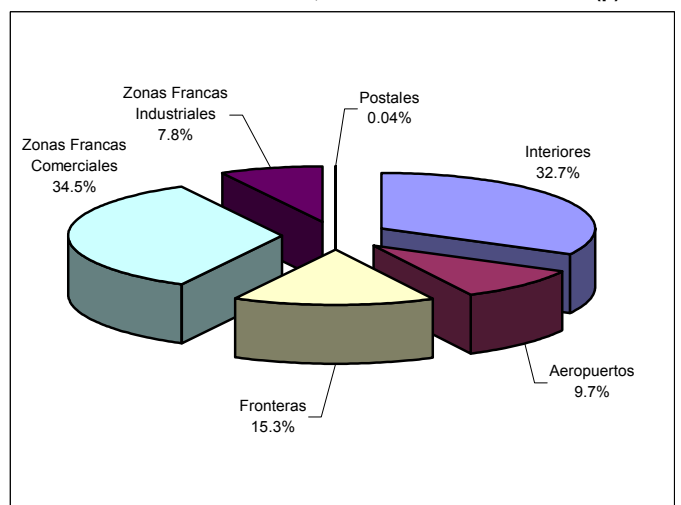
Por tipo de administración aduanera a diciembre de 2009 la recaudación ordinaria tiene el siguiente comportamiento: Las aduanas de zonas francas industriales disminuyen en -52%, las aduanas de frontera en -9.2%, las zonas francas comerciales en -8.5%, las aduanas interiores en -6.6%, las aduanas de aeropuerto en -1.2%, y las aduana postales disminuyen en -5.4%.

En el mismo periodo de análisis se presenta la siguiente composición en cuanto a la recaudación ordinaria por tipo de administración aduanera: las zonas francas comerciales recaudan el 34.5%, las aduanas interiores generan el 32.7%, las aduanas de frontera el 15.3%, las aduanas de aeropuerto el 9.7%, las zonas francas industriales el 7.8% y las aduanas postales solamente el 0.04%.

Participación Porcentual en la Recaudación Ordinaria y Recaudación Ordinaria Acumulada Según Administración Aduanera Enero a Diciembre de 2009 (p)



Estructura Porcentual de la Recaudación Ordinaria por Tipo de Administración Aduanera, Enero a Diciembre de 2009 (p)

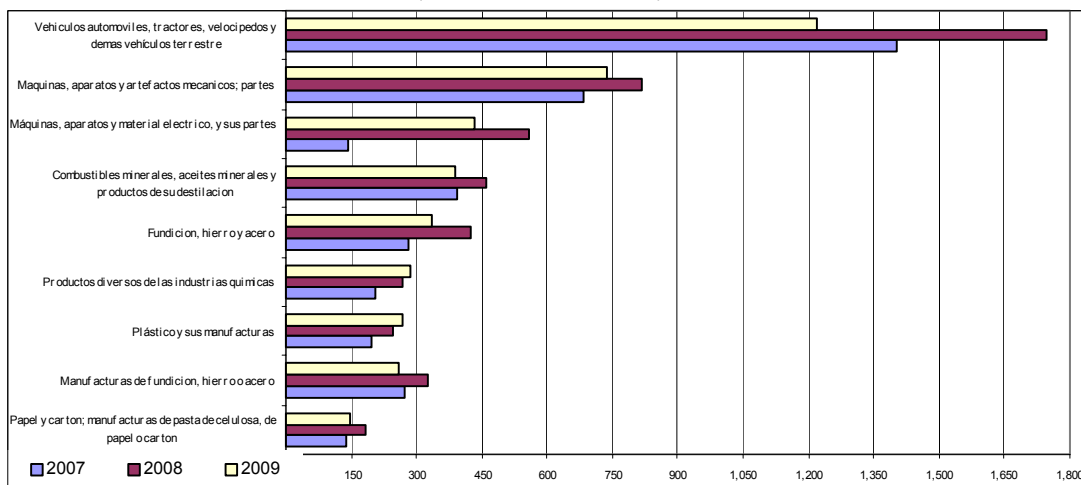


Recaudación Ordinaria según Capítulo de la NANDINA ⁷

Recaudación Ordinaria según Principal Capítulo de la NANDINA, Enero a Diciembre de 2006 - 2009 (p)

| N° | Capítulo de la NANDINA | Miles de bolivianos | | | | Participación % | | | | Variación % | | |
|----|---|---------------------|-----------|-----------|-----------|-----------------|---------|---------|---------|-------------|---------|---------|
| | | 2006 | 2007 | 2008 | 2009 | 2006 | 2007 | 2008 | 2009 | 2007 | 2008 | 2009 |
| | | Ene-Dic | Ene-Dic | Ene-Dic | Ene-Dic | Ene-Dic | Ene-Dic | Ene-Dic | Ene-Dic | Ene-Dic | Ene-Dic | Ene-Dic |
| | Total | 4,426,076 | 5,402,440 | 7,018,148 | 6,070,254 | 100.0 | 100.0 | 100.0 | 100.0 | 22.1 | 29.9 | -13.5 |
| 87 | Vehículos automotores, tractores, velocípedos y demás vehículos terrestres, sus partes y accesorios | 952,062 | 1,403,609 | 1,745,426 | 1,219,726 | 21.5 | 26.0 | 24.9 | 20.1 | 47.4 | 24.4 | -30.1 |
| 84 | Reactores nucleares, calderas, máquinas, aparatos y artefactos mecánicos; partes de estas máquinas o aparatos | 538,216 | 683,284 | 818,145 | 738,833 | 12.2 | 12.6 | 11.7 | 12.2 | 27.0 | 19.7 | -9.7 |
| 27 | Combustibles minerales, aceites minerales y productos de su destilación; materias bituminosas; ceras minerales | 310,743 | 144,161 | 559,608 | 433,542 | 7.0 | 2.7 | 8.0 | 7.1 | -53.6 | 288.2 | -22.5 |
| 85 | Máquinas, aparatos y material eléctrico, y sus partes; aparatos de grabación o reproducción de sonido, aparatos de grabación o reproducción de imagen y sonido en televisión, y las partes y accesorios de estos | 262,497 | 391,173 | 458,906 | 390,439 | 5.9 | 7.2 | 6.5 | 6.4 | 49.0 | 17.3 | -14.9 |
| 72 | Fundición, hierro y acero | 212,394 | 279,520 | 422,834 | 333,839 | 4.8 | 5.2 | 6.0 | 5.5 | 31.6 | 51.3 | -21.0 |
| 38 | Productos diversos de las industrias químicas | 175,999 | 206,415 | 266,417 | 285,243 | 4.0 | 3.8 | 3.8 | 4.7 | 17.3 | 29.1 | 7.1 |
| 73 | Manufacturas de fundición, hierro o acero | 200,328 | 196,229 | 246,505 | 266,719 | 4.5 | 3.6 | 3.5 | 4.4 | -2.0 | 25.6 | 8.2 |
| 39 | Plástico y sus manufacturas | 217,396 | 274,687 | 325,011 | 260,632 | 4.9 | 5.1 | 4.6 | 4.3 | 26.4 | 18.3 | -19.8 |
| 48 | Papel y cartón; manufacturas de pasta de celulosa, de papel o cartón | 120,322 | 140,087 | 182,155 | 149,137 | 2.7 | 2.6 | 2.6 | 2.5 | 16.4 | 30.0 | -18.1 |
| 11 | Productos de la molinería; malta; almidón y fécula; inulina; gluten de trigo | 84,575 | 103,470 | 124,288 | 143,356 | 1.9 | 1.9 | 1.8 | 2.4 | 22.3 | 20.1 | 15.3 |
| 30 | Productos farmacéuticos | 90,265 | 108,133 | 105,580 | 109,800 | 2.0 | 2.0 | 1.5 | 1.8 | 19.8 | -2.4 | 4.0 |
| 40 | Caucho y sus manufacturas | 102,596 | 134,431 | 143,228 | 109,727 | 2.3 | 2.5 | 2.0 | 1.8 | 31.0 | 6.5 | -23.4 |
| 90 | Instrumentos y aparatos de óptica, fotografía o cinematografía, de medida, control o precisión; instrumentos y aparatos médicoquirúrgicos; partes y accesorios de estos instrumentos o aparatos | 76,046 | 70,298 | 82,712 | 102,109 | 1.7 | 1.3 | 1.2 | 1.7 | -7.6 | 17.7 | 23.5 |
| 33 | Aceites esenciales y resinoideos; preparaciones de perfumería, de tocador o de cosmética | 72,733 | 82,027 | 105,556 | 96,238 | 1.6 | 1.5 | 1.5 | 1.6 | 12.8 | 28.7 | -8.8 |
| 29 | Productos químicos orgánicos | 48,788 | 60,452 | 74,411 | 69,630 | 1.1 | 1.1 | 1.1 | 1.1 | 23.9 | 23.1 | -6.4 |
| 21 | Preparaciones alimenticias diversas | 52,132 | 69,555 | 85,584 | 69,442 | 1.2 | 1.3 | 1.2 | 1.1 | 33.4 | 23.0 | -18.9 |
| 28 | Productos químicos inorgánicos; compuestos inorgánicos u orgánicos de los metales preciosos, de los elementos radiactivos, de metales de las tierras raras o de isótopos | 35,735 | 39,498 | 62,870 | 55,569 | 0.8 | 0.7 | 0.9 | 0.9 | 10.5 | 59.2 | -11.6 |
| 32 | Extractos curtientes o tintóreos; taninos y sus derivados; pigmentos y demás materias colorantes; pinturas y barnices; mastiques; tintas | 47,697 | 48,448 | 56,310 | 54,496 | 1.1 | 0.9 | 0.8 | 0.9 | 1.6 | 16.2 | -3.2 |
| 64 | Calzado, polainas y artículos análogos; partes de estos artículos | 41,282 | 49,244 | 63,012 | 53,959 | 0.9 | 0.9 | 0.9 | 0.9 | 19.3 | 28.0 | -14.4 |
| 22 | Bebidas, líquidos alcohólicos y vinagre | 29,546 | 38,901 | 48,969 | 51,785 | 0.7 | 0.7 | 0.7 | 0.9 | 31.7 | 25.9 | 5.8 |
| 19 | Preparaciones a base de cereales, harina, almidón, fécula o leche; productos de | 33,620 | 48,583 | 49,617 | 51,284 | 0.8 | 0.9 | 0.7 | 0.8 | 44.5 | 2.1 | 3.4 |
| 34 | Jabón, agentes de superficie orgánicos, preparaciones para lavar, preparaciones lubricantes, ceras artificiales, ceras preparadas, productos de limpieza, velas y artículos similares, pastas para modelar, "ceras" | 34,175 | 38,226 | 51,237 | 49,957 | 0.8 | 0.7 | 0.7 | 0.8 | 11.9 | 34.0 | -2.5 |
| 94 | Muebles; mobiliario médicoquirúrgico; artículos de cama y similares; aparatos de alumbrado no expresados ni comprendidos en otra parte; anuncios, letreros y placas indicadoras luminosas y artículos similares | 30,492 | 29,244 | 36,570 | 47,720 | 0.7 | 0.5 | 0.5 | 0.8 | -4.1 | 25.0 | 30.5 |
| 55 | Fibras sintéticas o artificiales discontinuas | 58,323 | 66,949 | 65,125 | 44,914 | 1.3 | 1.2 | 0.9 | 0.7 | 14.8 | -2.7 | -31.0 |
| 24 | Tabaco y sucedáneos del tabaco, elaborados | 23,915 | 28,246 | 33,489 | 38,864 | 0.5 | 0.5 | 0.5 | 0.6 | 18.1 | 18.6 | 16.0 |
| 69 | Productos cerámicos | 21,493 | 25,254 | 31,896 | 37,849 | 0.5 | 0.5 | 0.5 | 0.6 | 17.5 | 26.3 | 18.7 |
| 70 | Vidrio y sus manufacturas | 26,549 | 27,621 | 35,704 | 36,864 | 0.6 | 0.5 | 0.5 | 0.6 | 4.0 | 29.3 | 3.2 |
| 76 | Aluminio y sus manufacturas | 28,408 | 34,296 | 53,626 | 35,260 | 0.6 | 0.6 | 0.8 | 0.6 | 20.7 | 56.4 | -34.2 |
| 10 | Cereales | 45,646 | 46,687 | 65,233 | 34,578 | 1.0 | 0.9 | 0.9 | 0.6 | 2.3 | 39.7 | -47.0 |
| | Resto | 452,103 | 533,708 | 618,123 | 698,744 | 10.2 | 9.9 | 8.8 | 11.5 | 18.0 | 15.8 | 13.0 |

Recaudación Ordinaria según Principal Capítulo de la NANDINA, Enero a Diciembre de 2006 - 2009 (p)
(En millones de bolivianos)



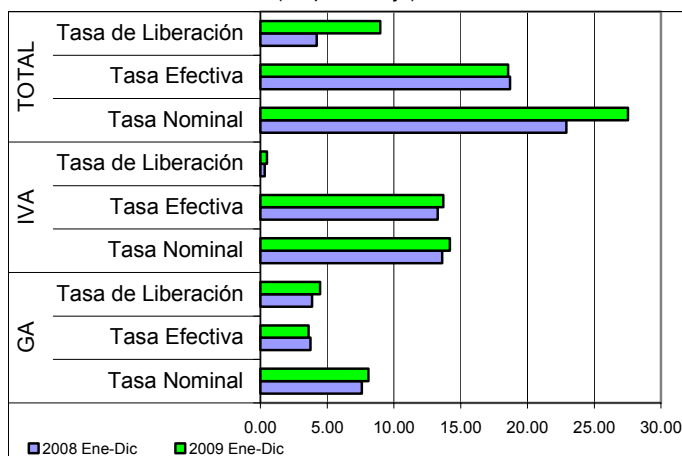
La disminución registrada a diciembre de 2009 de la recaudación por importación de mercaderías a nivel de capítulo de la NANDINA, registra el siguiente comportamiento: la importación de Vehículos automotores y sus partes y accesorios presenta recaudación de 1.219.7 millones de bolivianos, con tasa de variación de -30.1% respecto similar período de 2008; la importación de Máquinas y aparatos mecánicos y sus partes presenta recaudación de 738.8 millones de bolivianos, con una tasa de crecimiento de -9.7%, en tercer lugar está la importación Combustibles minerales, aceites minerales y productos de su destilación con 433.5 millones de bolivianos de recaudación y tasa de variación de -22.5%, en cuarto lugar se encuentra la importación de Máquinas, aparatos y material eléctrico y sus partes con una recaudación de 390.4 millones de bolivianos y tasa de variación de -14.9%, en quinto lugar se encuentra la importación de productos de Fundición, hierro y acero que recauda 333.8 millones de bolivianos y disminuye en -21%, le sigue la importación de Productos diversos de las industrias químicas con 285.2 millones de bolivianos de recaudación y tasa de variación de 7.1%. Estos seis capítulos de la NANDINA concentran entre enero y diciembre de 2009, el 56% de la recaudación aduanera ordinaria.

Agregando a los seis capítulos anteriores la recaudación obtenida por la importación de Manufacturas de fundición, hierro o acero que representa el 4.4%, Plástico y sus manufacturas con el 4.3%, Papel y Cartón que representa el 2.5%, Productos de la molinería; malta; almidón y fécula; inulina; gluten de trigo que capta el 2.4% y la importación de Productos farmacéuticos que representa el 1.8% de la recaudación por importación, se alcanza a cubrir el 71.4% de la recaudación aduanera ordinaria obtenida a diciembre de 2009.

⁷ NANDINA, constituye la Nomenclatura Arancelaria Común de la Comunidad Andina y está basada en el Sistema Armonizado de designación y Codificación de Mercancías. El código numérico de la NANDINA está compuesto de ocho dígitos, los dos primeros identifican el Capítulo, los cuatro dígitos la Partida, los seis dígitos la Subpartida del Sistema Armonizado y los ocho dígitos la Subpartida Subregional. Las secciones agrupan capítulos de la NANDINA

Indicadores de Recaudación por Importaciones ⁸

**Tasa Efectiva, Tasa de Liberación y Tasa Nominal del GA e IVA
Enero a Diciembre de 2008 - 2009 (p)**
(En porcentaje)



La tasa efectiva de las recaudaciones por importación de mercaderías, a nivel general entre enero y diciembre de 2009 registra disminución en -0.14 puntos porcentuales, debido a que de una tasa de 18.7 registrada entre enero y diciembre de 2008 disminuye a 18.56% en similar período de 2009. La tasa efectiva del GA y el ICE disminuye en -0.14 y -0.45 puntos porcentuales respectivamente. Mientras que la tasa efectiva del IVA e IEHD se incrementan en 0.42 y 0.04 puntos porcentuales respectivamente.

De enero a diciembre de 2009 la tasa de liberación del GA es de 4.48%, del IVA es 0.49%, del ICE es 0.03% y del IEHD es de 3.98%, determinando incremento en el GA en 0.62 puntos porcentual, 0.16 puntos porcentuales en el IVA, 0.001 en el ICE y 3.98 puntos porcentuales en el IEHD. Aspecto que determina que se registre tasa de liberación a nivel general de 8.97%, con incremento de 4.76 puntos porcentuales respecto a similar período de 2008.

La tasa nominal de las recaudaciones aduaneras a nivel general es de 27.53% de enero a diciembre de 2009. El GA registró una tasa de 8.08%, el IVA 14.2%, el ICE 1.18% y el IEHD 4.07%. La tasa nominal del GA, IVA e IEHD registra incremento de 0.47, 0.58 y 4.01 puntos porcentuales respectivamente con relación a similar período de la gestión 2008. Por el contrario, la tasa nominal del ICE disminuyen en -0.45 puntos porcentuales.

**TASA EFECTIVA SEGÚN IMPUESTO
Enero a Diciembre de 2004 - 2009 (p)**
(En porcentaje)

| Tipo de Impuesto | 2004 Ene-Dic | 2005 Ene-Dic | 2006 Ene-Dic | 2007 Ene-Dic | 2008 Ene-Dic | 2009 Ene-Dic |
|---------------------------|--------------|--------------|--------------|--------------|--------------|--------------|
| Total | 19.36 | 19.29 | 18.69 | 19.10 | 18.70 | 18.56 |
| GA | 4.29 | 4.03 | 3.89 | 3.90 | 3.75 | 3.60 |
| IVA | 14.04 | 14.09 | 13.38 | 13.41 | 13.29 | 13.71 |
| ICE | 0.94 | 1.10 | 1.37 | 1.73 | 1.60 | 1.15 |
| IEHD | 0.09 | 0.07 | 0.05 | 0.06 | 0.06 | 0.10 |
| Variación Absoluta | | | | | | |
| Total | 0.13 | -0.07 | -0.60 | 0.41 | -0.40 | -0.14 |
| GA | -0.13 | -0.26 | -0.15 | 0.02 | -0.16 | -0.14 |
| IVA | 0.39 | 0.04 | -0.71 | 0.03 | -0.11 | 0.42 |
| ICE | 0.17 | 0.17 | 0.26 | 0.36 | -0.12 | -0.45 |
| IEHD | -0.31 | -0.02 | -0.02 | 0.01 | 0.00 | 0.04 |

**TASA DE LIBERACIÓN SEGÚN IMPUESTO
Enero a Diciembre de 2004 - 2009 (p)**
(En porcentaje)

| Tipo de Impuesto | 2004 Ene-Dic | 2005 Ene-Dic | 2006 Ene-Dic | 2007 Ene-Dic | 2008 Ene-Dic | 2009 Ene-Dic |
|---------------------------|--------------|--------------|--------------|--------------|--------------|--------------|
| Total | 3.40 | 3.55 | 3.76 | 3.10 | 4.22 | 8.97 |
| GA | 3.17 | 3.23 | 3.25 | 2.93 | 3.86 | 4.48 |
| IVA | 0.16 | 0.29 | 0.45 | 0.16 | 0.32 | 0.49 |
| ICE | 0.07 | 0.04 | 0.05 | 0.01 | 0.03 | 0.03 |
| IEHD | | | 0.00 | | | 3.98 |
| Variación Absoluta | | | | | | |
| Total | -0.35 | 0.15 | 0.21 | -0.66 | 1.12 | 4.76 |
| GA | 0.06 | 0.06 | 0.02 | -0.32 | 0.94 | 0.62 |
| IVA | -0.41 | 0.13 | 0.17 | -0.30 | 0.17 | 0.16 |
| ICE | 0.00 | -0.03 | 0.02 | -0.04 | 0.01 | 0.001 |
| IEHD | | | 0.00 | 0.00 | | 3.98 |

**TASA NOMINAL SEGÚN IMPUESTO
Enero a Diciembre de 2004 - 2009 (p)**
(En porcentaje)

| Tipo de Impuesto | 2004 Ene-Dic | 2005 Ene-Dic | 2006 Ene-Dic | 2007 Ene-Dic | 2008 Ene-Dic | 2009 Ene-Dic |
|---------------------------|--------------|--------------|--------------|--------------|--------------|--------------|
| Total | 22.76 | 22.84 | 22.44 | 22.20 | 22.92 | 27.53 |
| GA | 7.46 | 7.26 | 7.14 | 6.83 | 7.61 | 8.08 |
| IVA | 14.20 | 14.37 | 13.83 | 13.56 | 13.62 | 14.20 |
| ICE | 1.00 | 1.14 | 1.42 | 1.74 | 1.63 | 1.18 |
| IEHD | 0.09 | 0.07 | 0.05 | 0.06 | 0.06 | 4.07 |
| Variación Absoluta | | | | | | |
| Total | -0.22 | 0.08 | -0.40 | -0.25 | 0.72 | 4.62 |
| GA | -0.07 | -0.20 | -0.12 | -0.31 | 0.78 | 0.47 |
| IVA | -0.02 | 0.17 | -0.54 | -0.27 | 0.06 | 0.58 |
| ICE | 0.18 | 0.14 | 0.28 | 0.32 | -0.11 | -0.45 |
| IEHD | -0.31 | -0.02 | -0.02 | 0.01 | 0.00 | 4.01 |

⁸ Indicadores relacionados a la recaudación por importaciones:

Tasa Efectiva: Muestra el porcentaje que representa la recaudación aduanera respecto del valor CIF de Importación.

$$\text{Tasa Efectiva} = \frac{\text{Recaudación pagada}}{\text{Importación}} * 100$$

Tasa de Liberación: Muestra el porcentaje que representa la recaudación liberada del pago de tributos respecto del valor CIF de importación.

$$\text{Tasa de Liberación} = \frac{\text{Recaudación liberada}}{\text{Importación}} * 100$$

Tasa Nominal: Muestra el porcentaje que representa la recaudación potencial respecto del valor CIF de Importación.

$$\text{Tasa Nominal} = \text{Tasa Efectiva} + \text{Tasa de liberación}$$

Consultas a:

ADUANA NACIONAL DE BOLIVIA - Unidad de Estudios Económicos y Estadística
Av. 20 de Octubre N° 2038 Teléfono 2152881 Fax 2116763 e-mail: gchavez@aduana.gov.bo