

Recaudación Total ¹ para el Tesoro General de la Nación

En los diez primeros meses de 2008, la recaudación total por importación de mercancías registra incremento de 31.2% con relación a similar período de la gestión 2007, este crecimiento se explica por el **aumento en 32.6% en la recaudación ordinaria**, que representa el 99.9% del total de recaudación aduanera entre enero y octubre de 2008. Existe una recaudación aduanera ordinaria de 1.438 millones de bolivianos más que la registrada en similar período del año anterior.

La recaudación extraordinaria alcanza a 5.2 millones de bolivianos por la implementación del Programa de Regularización de Vehículos Indocumentados, dispuesta por Ley N° 3467 de 12-09-2006 y reglamentada por el D.S. N° 28963 de 6-12-2006.

RECAUDACIÓN TOTAL, Enero a Octubre de 2003 - 2008 (p)

(En millones de bolivianos)

Recaudación	2003 Ene-Oct	2004 Ene-Oct	2005 Ene-Oct	2006 Ene-Oct	2007 Ene-Oct	2008 Ene-Oct
Recaudación Total	1,979.4	2,425.9	3,051.7	3,644.2	4,461.9	5,852.4
Recaudación Ordinaria	1,947.9	2,249.3	3,047.5	3,644.2	4,409.3	5,847.2
Recaudación Extraordinaria	31.5	176.6	4.2		52.6	5.2

Variación Porcentual con Relación a Similar Período del Año Anterior

Recaudación Total	-7.6	22.6	25.8	19.4	22.4	31.2
Recaudación Ordinaria	-9.0	15.5	35.5	19.6	21.0	32.6
Recaudación Extraordinaria	2,693.4	460.2	-97.6			-90.1

Recaudación Ordinaria ²

RECAUDACIÓN ORDINARIA SEGÚN IMPUESTO

Enero a Octubre de 2003 - 2008 (p)

(En millones de bolivianos)

Impuesto	2003 Ene-Oct	2004 Ene-Oct	2005 Ene-Oct	2006 Ene-Oct	2007 Ene-Oct	2008 Ene-Oct
Total	1,947.9	2,249.3	3,047.5	3,644.2	4,409.3	5,847.2
GA	445.4	500.2	637.6	758.1	898.4	1,182.8
IVA	1,399.1	1,664.5	2,239.1	2,607.0	3,117.7	4,135.2
ICE	58.0	73.2	159.0	268.4	377.9	509.9
IEHD	45.4	11.4	11.7	10.7	15.3	19.3

Variación Porcentual con Relación a Similar Período del Año Anterior

Total	-9.0	15.5	35.5	19.6	21.0	32.6
GA	-13.1	12.3	27.5	18.9	18.5	31.7
IVA	-3.1	19.0	34.5	16.4	19.6	32.6
ICE	18.2	26.3	117.2	68.8	40.8	34.9
IEHD	-66.5	-74.9	2.7	-8.8	43.0	26.6

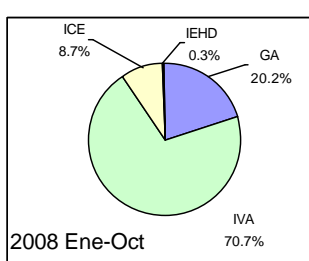
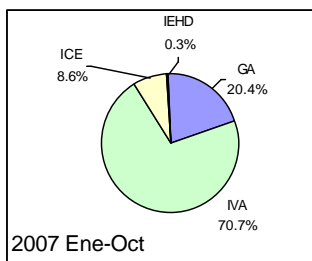
Participación Porcentual

Total	100.0	100.0	100.0	100.0	100.0	100.0
GA	22.9	22.2	20.9	20.8	20.4	20.2
IVA	71.8	74.0	73.5	71.5	70.7	70.7
ICE	3.0	3.3	5.2	7.4	8.6	8.7
IEHD	2.3	0.5	0.4	0.3	0.3	0.3

Participación en la Recaudación Ordinaria por Impuesto

Enero a Octubre de 2007 - 2008 (p)

(En porcentaje)



El incremento en 32.6% en la recaudación ordinaria por importación de mercancías se explica principalmente por el aumento en la recaudación del **Gravamen Arancelario (GA)** en 31.7% y crecimiento del **Impuesto al Valor Agregado (IVA)** en 32.6%. Ambos tributos representan el 90.9% del total de las recaudaciones ordinarias entre enero y octubre de 2008. El **Impuesto al Consumo Específico (ICE)** y el **Impuesto Especial a los Hidrocarburos y Derivados (IEHD)**, representan en conjunto el 9.1% del total de recaudación ordinaria.

En cuanto a la participación porcentual de los impuestos respecto al total de recaudación ordinaria, se registran los siguientes cambios: el GA disminuye su participación de 20.4% registrado entre enero y octubre de 2007 a 20.2% en similar período de 2008. La tasa de participación del IVA registrada entre enero y octubre de 2008 prácticamente se mantiene constante en 70.7%, el ICE incrementa su participación de 8.6% registrado entre enero y octubre de 2007 a 8.7% en similar período de 2008.

La recaudación ordinaria en efectivo registra aumento en 26.9% y la recaudación ordinaria en valores se incrementa en 233.7%, por la regularización de pagos en valores fiscales, efectuados por YPFB.

RECAUDACIÓN ORDINARIA SEGUN TIPO DE PAGO

Enero a Octubre de 2003 - 2008 (p)

(En millones de bolivianos)

Recaudación	2003 Ene-Oct	2004 Ene-Oct	2005 Ene-Oct	2006 Ene-Oct	2007 Ene-Oct	2008 Ene-Oct
Recaudación Ordinaria	1,947.9	2,249.3	3,047.5	3,644.2	4,409.3	5,847.2
Recaudación en Efectivo	1,889.3	2,172.8	2,896.5	3,458.8	4,287.7	5,441.5
Recaudación en Valores	58.6	76.5	150.9	185.4	121.6	405.7

Variación Porcentual con Relación a Similar Período del Año Anterior

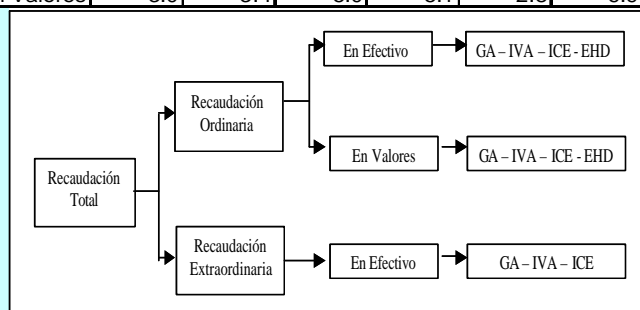
Recaudación Ordinaria	-9.0	15.5	35.5	19.6	21.0	32.6
Recaudación en Efectivo	-9.6	15.0	33.3	19.4	24.0	26.9
Recaudación en Valores	13.3	30.4	97.3	22.8	-34.4	233.7

Participación Porcentual

Recaudación Ordinaria	100.0	100.0	100.0	100.0	100.0	100.0
Recaudación en Efectivo	97.0	96.6	95.0	94.9	97.2	93.1
Recaudación en Valores	3.0	3.4	5.0	5.1	2.8	6.9

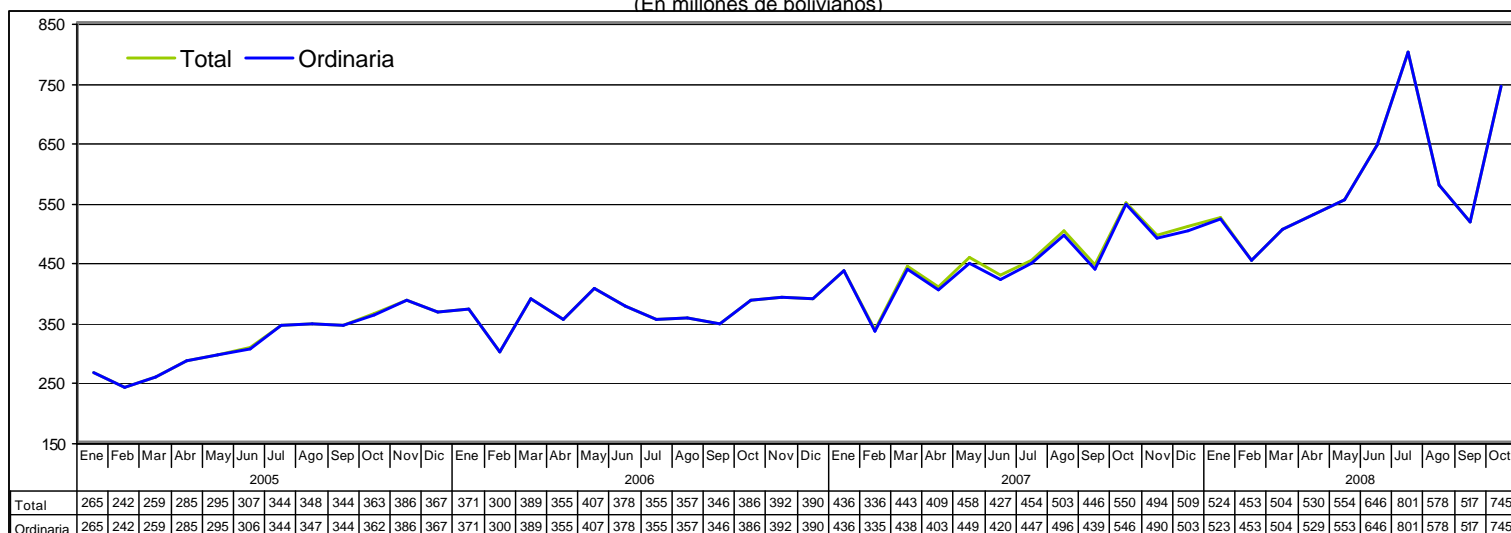
¹ **Recaudación Total**, es la recaudación obtenida del pago de tributos por importaciones regulares de mercancías y la recaudación obtenida a partir de la implementación de programas eventuales de regularización impositiva. Se cuantifica para los siguientes tipos de tributos: Gravamen Arancelario (GA), Impuesto al Valor Agregado (IVA), Impuesto al Consumo Específico (ICE) e Impuesto Especial a los Hidrocarburos y Derivados (IEHD).

² **Recaudación Ordinaria**, es la recaudación obtenida del pago de tributos por importaciones regulares de mercancías, cuantificadas según tipo de impuesto y tipo de pago, es decir, pagados en efectivo ó pagados mediante la presentación certificados valorados.

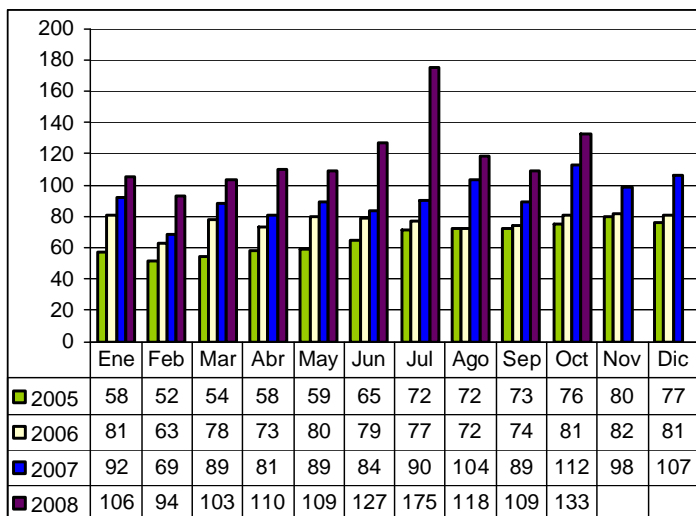


Recaudaciones por Importación

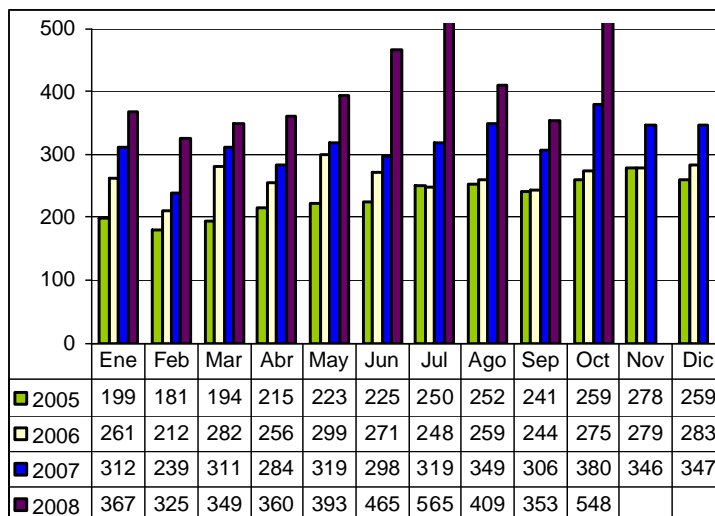
Recaudación Total y Ordinaria Según Año y Mes, 2004 – 2008 (p)
(En millones de bolivianos)



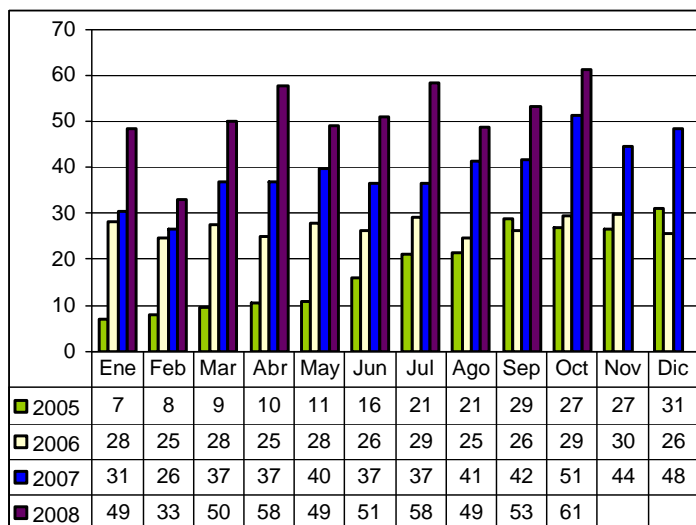
Recaudación Ordinaria del GA, 2005 – 2008 (p)
(En millones de bolivianos)



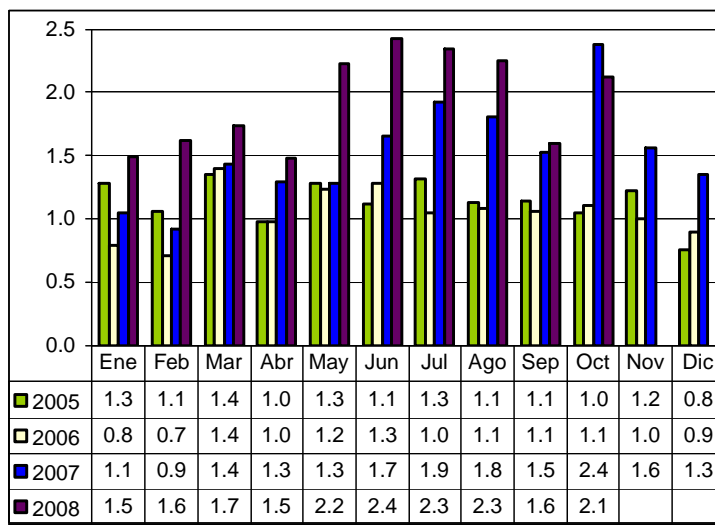
Recaudación Ordinaria del IVA, 2005 – 2008 (p)
(En millones de bolivianos)



Recaudación Ordinaria del ICE, 2005 – 2008 (p)
(En millones de bolivianos)

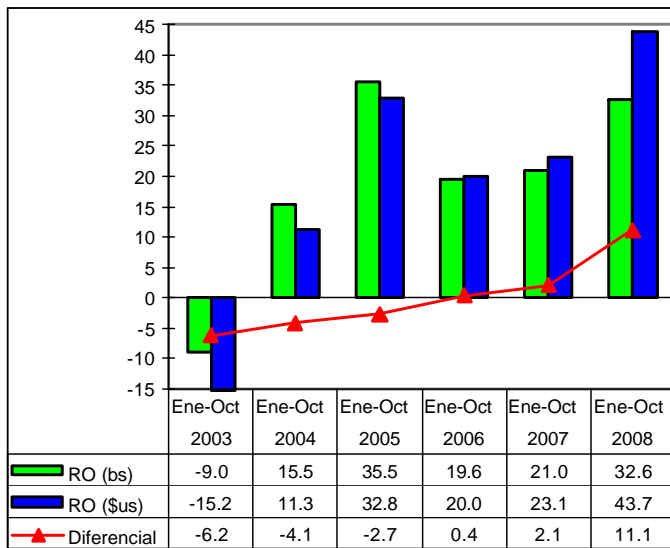


Recaudación Ordinaria del IEHD, 2005 – 2008 (p)
(En millones de bolivianos)



Recaudación Total en dólares americanos ³

Tasa de Variación de la Recaudación Ordinaria en bolivianos y dólares americanos Enero a Octubre de 2003 – 2008 (p)
(En porcentaje)



RECAUDACIÓN TOTAL, Enero a Octubre de 2003 - 2008 (p)
(En millones de dólares americanos)

Recaudación	2003 Ene-Oct	2004 Ene-Oct	2005 Ene-Oct	2006 Ene-Oct	2007 Ene-Oct	2008 Ene-Oct
Recaudación Total	258.9	306.1	377.3	452.0	562.8	800.1
Recaudación Ordinaria	254.9	283.8	376.8	452.0	556.2	799.4
Recaudación Extraordinaria	4.1	22.3	0.5		6.6	0.7
Variación Porcentual con Relación a Similar Periodo del Año Anterior						
Recaudación Total	-4.6	18.2	23.3	19.8	24.5	42.2
Recaudación Ordinaria	-15.2	11.3	32.8	20.0	23.1	43.7
Recaudación Extraordinaria	2,468.5	449.1	-97.7			-89.3

La Recaudación Ordinaria en bolivianos registra incremento de 32.6% y la Recaudación Ordinaria en dólares americanos presenta crecimiento de 43.7%, este diferencial positivo que se presenta entre la tasa de crecimiento de la recaudación en bolivianos respecto la recaudación en dólares americanos, se explica por la apreciación de la moneda local entre enero y octubre de 2008.

En los diez primeros meses de 2008 la recaudación ordinaria alcanza a 799.4 millones de dólares, es decir 243 millones de dólares más que en similar período de la gestión 2007.

La gráfica muestra el impacto de la variación del tipo de cambio en las recaudaciones aduaneras, determinando la existencia de un diferencial negativo de hasta 6.2 puntos porcentuales registrado en similar período de 2003 y un diferencial positivo entre enero y octubre de 2008 de 11.1 puntos porcentuales.

Recaudación Extraordinaria ⁴

RECAUDACIÓN EXTRAORDINARIA POR NACIONALIZACIÓN DE VEHÍCULOS INDOCUMENTADOS

Enero a Octubre de 2008
(En miles de bolivianos)

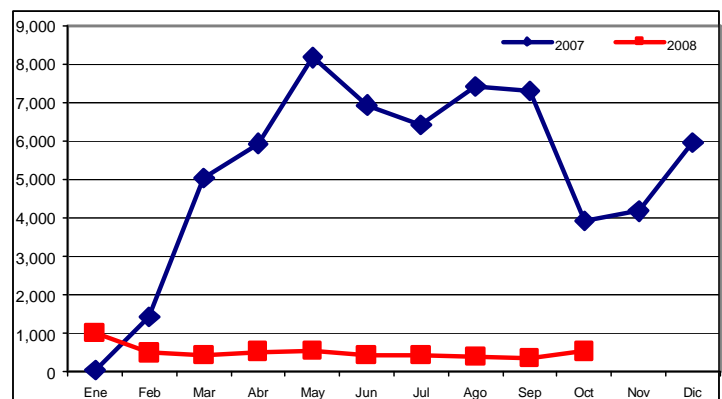
Administración de Aduana	Número de Vehículos	Recaudación			
		GA	IVA	ICE	Total
Total	420	1,102	2,038	2,086	5,226
Interior Sucre	18	47.4	77.8	112.9	238.1
Interior La Paz	180	450.4	803.4	862.3	2,116.1
Interior Cochabamba	65	160.4	304.8	282.0	747.2
Interior Oruro	43	136.5	244.1	325.5	706.0
Interior Potosí	19	61.6	108.7	115.1	285.4
Interior Tarija	26	54.3	107.0	117.9	279.3
Interior Santa Cruz	69	191.0	391.8	270.6	853.4

Durante el Programa de Regularización de Adeudos Tributarios desarrollado entre el 19 de septiembre de 2003 y el 31 de octubre de 2005, el Programa recaudó 272 millones de bolivianos, de este total 116 millones corresponden a recaudaciones por IVA, 88 millones al ICE, 66 millones al GA y solamente 1 millón al IEHD. Se nacionalizaron 62.017 vehículos automotores y 1.286 casos de otras mercancías.

En la gestión 2006 no se implementó ningún programa eventual de regularización.

El Programa de Regularización iniciado mediante Ley N° 3467 de 12-09-2006 y reglamentada por el D. S. N° 28963 de 06-12-2006, en los doce meses de 2007 registró una recaudación extraordinaria de 62.8 millones de bolivianos, correspondiente a la nacionalización de 4.443 vehículos automotores.

Recaudación Extraordinaria, 2007 – 2008
(En miles de bolivianos)



Entre enero y octubre de 2008 se nacionalizaron 420 vehículos automotores, con una recaudación de 5.2 millones de bolivianos.

La aduana interior La Paz concentra el 42.9% del total de vehículos nacionalizados y 40.5% del total de recaudación extraordinaria, en segundo lugar se ubica la aduana interior Santa Cruz que representa el 16.4% de los vehículos nacionalizados y 16.3% de recaudación extraordinaria, la aduana Interior Cochabamba registra el 15.5% del total de vehículos nacionalizados y el 14.3% de las recaudaciones extraordinarias. Las tres administraciones de aduana concentran el 74.8% del total de vehículos indocumentados nacionalizados y el 71.1% de la recaudación extraordinaria.

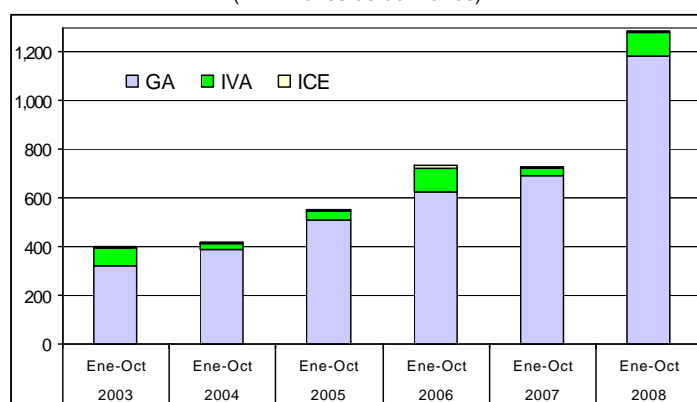
En el mes de mayo de 2007 se registró el mayor número de vehículos indocumentados nacionalizados y el mayor monto de recaudación extraordinaria.

³ **Recaudación Total en dólares americanos**, considera el tipo de cambio oficial de venta del dólar americano proporcionado por el Banco Central de Bolivia, vigente a la fecha de aceptación de la declaración de mercancías y que la ANB actualiza semanalmente.

⁴ **Recaudación Extraordinaria**, es la recaudación obtenida por el pago de tributos a partir de la implementación de programas de regularización impositiva.

Recaudación Liberada⁵ del Pago de Tributos

Recaudación Liberada Según Impuesto, Enero a Octubre de 2003 – 2008 (p)
(En millones de bolivianos)



RECAUDACIÓN LIBERADA SEGÚN ACUERDO PREFERENCIAL Y DISPOSICION LIBERATORIA, Enero a Octubre de 2005 - 2008 (p)
(En miles de bolivianos)

Acuerdo Preferencial y Disposición Liberatoria	2005 Ene-Sep	2006 Ene-Sep	2007 Ene-Sep	2008 Ene-Sep
Total	550,334	737,530	725,983	1,290,284
Acuerdo Preferencial	488,235	587,239	668,248	929,659
Acuerdo Agropecuario N° 2 (AAPAG-2)	3,781	4,727	4,836	1,590
Chile (ACE 22)	33,114	30,656	33,109	39,997
México (ACE 31)	22,115	20,450	26,021	39,507
Mercosur (ACE 36)	302,524	364,746	433,628	567,055
Cuba (ACE 47)	12	50	24	8
Cuba/Chile (ARPAR4)	32	54	18	75
Comunidad Andina	126,657	166,556	170,612	281,426
Donaciones	30,275	12,881	11,610	20,363
Otras Exoneraciones	31,824	137,410	46,125	340,261

Variación Porcentual con Relación a Similar Período del Año Anterior

	2005	2006	2007	2008
Total	31.3	34.0	-1.6	77.7
Acuerdo Preferencial	40.2	20.3	13.8	39.1
Acuerdo Agropecuario N° 2 (AAPAG-2)	28.5	25.0	2.3	-67.1
Chile (ACE 22)	3.8	-7.4	8.0	20.8
México (ACE 31)	58.1	-7.5	27.2	51.8
Mercosur (ACE 36)	55.0	20.6	18.9	30.8
Cuba (ACE 47)		310.6	-52.1	-65.2
Cuba/Chile (ARPAR4)	253.6	68.3	-66.0	312.2
Comunidad Andina	21.5	31.5	2.4	65.0
Donaciones	98.9	-57.5	-9.9	75.4
Otras Exoneraciones	-42.8	331.8	-66.4	637.7

Participación Porcentual

	2005	2006	2007	2008
Total	100.0	100.0	100.0	100.0
Acuerdo Preferencial	88.7	79.6	92.0	72.1
Acuerdo Agropecuario N° 2 (AAPAG-2)	0.7	0.6	0.7	0.1
Chile (ACE 22)	6.0	4.2	4.6	3.1
México (ACE 31)	4.0	2.8	3.6	3.1
Mercosur (ACE 36)	55.0	49.5	59.7	43.9
Cuba (ACE 47)	0.0	0.0	0.0	0.0
Cuba/Chile (ARPAR4)	0.0	0.0	0.0	0.0
Comunidad Andina	23.0	22.6	23.5	21.8
Donaciones	5.5	1.7	1.6	1.6
Otras Exoneraciones	5.8	18.6	6.4	26.4

⁵ **Recaudación Liberada**, es la recaudación que se deja de percibir debido al cumplimiento de acuerdos de desgravación arancelaria, como la Desgravación Acuerdo Bolivia – Chile (ACE 22); Desgravación Acuerdo Bolivia – México (ACE 31); Desgravación Acuerdo Bolivia – MERCOSUR (ACE 36); Desgravación Acuerdo Bolivia – Cuba (ACE 47); Desgravación de la Comunidad Andina de Naciones; Acuerdo N° 2 para la liberación y expansión del comercio intra regional de semillas -Argentina, Bolivia, Brasil, Chile, Colombia, Cuba, Ecuador, México, Paraguay, Perú, Uruguay y Venezuela-, con el 100% de preferencia arancelaria (AAPAG-2); y el Acuerdo Regional N° 4 Preferencia Arancelaria Regional -PAR 4 - entre Argentina, Bolivia, Brasil, Chile, Colombia, Cuba, Ecuador, México, Paraguay, Perú, Uruguay y Venezuela. Actualmente éste Acuerdo se aplica a las importaciones de Bolivia con Chile y Cuba con el 12% de preferencia arancelaria otorgada por el país (ARPAR4); y la determinación de liberaciones impositivas autorizadas por el Ministerio de Hacienda, como las donaciones y las exoneraciones referentes a material monetario, bienes de uso militar y material bélico, material publicitario y otros.

RECAUDACIÓN LIBERADA SEGÚN IMPUESTO

Enero a Octubre de 2003 - 2008 (p)

(En millones de bolivianos)

Impuesto	2003 Ene-Oct	2004 Ene-Oct	2005 Ene-Oct	2006 Ene-Oct	2007 Ene-Oct	2008 Ene-Oct
Total	397.9	419.2	550.3	737.5	726.0	1,290.3
GA	324.2	389.6	512.8	628.1	690.1	1,186.8
IVA	68.3	21.3	31.5	97.3	33.4	95.1
ICE	5.4	8.3	6.0	12.2	2.5	8.4

Variación Porcentual con Relación a Similar Período del Año Anterior

	2003	2004	2005	2006	2007	2008
Total	4.2	5.4	31.3	34.0	-1.6	77.7
GA	-0.8	20.2	31.6	22.5	9.9	72.0
IVA	36.1	-68.8	47.7	209.1	-65.7	184.7
ICE	10.9	52.8	-27.1	101.4	-79.4	234.4

Participación Porcentual

	2003	2004	2005	2006	2007	2008
Total	100.0	100.0	100.0	100.0	100.0	100.0
GA	81.5	92.9	93.2	85.2	95.1	92.0
IVA	17.2	5.1	5.7	13.2	4.6	7.4
ICE	1.4	2.0	1.1	1.7	0.3	0.6

La recaudación liberada del pago de tributos, en los diez primeros meses de 2008, registra incremento de 77.7% con relación a similar período del año anterior, es decir de 726 millones de bolivianos registrados entre enero y octubre de 2007 aumenta la recaudación liberada a 1.290.3 millones de bolivianos en similar período de 2008. Esta variación positiva se explica por el incremento de la recaudación liberada del GA en 72%, el IVA en 184.7% y del ICE en 234.4%. Del total de recaudación liberada el 92% corresponde al GA, 7.4% al IVA y 0.6% al ICE.

El constante aumento de la recaudación liberada del Gravamen Arancelario (GA), se explica por la profundización de los Acuerdos Comerciales que otorgan facilidades en la desgravación arancelaria y por la implementación de políticas económicas que buscan incentivar la producción nacional, reduciendo los costos de producción en base a la disminución de la tasa nominal arancelaria de bienes de capital hasta el cero por ciento.

A nivel de acuerdo preferencial y disposición liberatoria, entre enero y octubre de 2008 los Acuerdos Preferenciales representan el 72.1% de la recaudación liberada, seguido por Otras Exoneraciones que representan el 26.4% y las Donaciones con el 1.6%.

Dentro de los Acuerdos Preferenciales el ACE 36 referente al MERCOSUR representa el 43.9% del total de recaudaciones liberadas, seguida por los trámites acogidos a desgravación con la Comunidad Andina con el 21.8%, el ACE 31 Acuerdo con México con el 3.1% y el ACE 22 referente al Acuerdo con Chile con el 3.1%, el resto de los acuerdos preferenciales representa menos del 1% de la recaudación liberada.

Recaudación Ordinaria por Ámbito Geográfico⁶

RECAUDACIÓN ORDINARIA SEGÚN DEPARTAMENTO
Enero a Octubre de 2003 - 2008 (p)
(En miles de bolivianos)

Departamento	2003 Ene-Oct	2004 Ene-Oct	2005 Ene-Oct	2006 Ene-Oct	2007 Ene-Oct	2008 Ene-Oct
Total	1,947,921	2,249,315	3,047,475	3,644,196	4,409,261	5,847,206
Chuquisaca	5,793	6,407	11,742	12,361	25,697	18,994
La Paz	533,657	614,426	809,294	950,649	1,138,574	1,635,248
Oruro	163,038	174,672	260,003	296,632	366,086	515,992
Cochabamba	169,249	222,373	341,916	475,994	621,417	755,778
Potosí	48,609	57,278	97,882	218,640	253,535	220,445
Tarija	213,438	166,878	281,677	222,415	191,655	312,463
Santa Cruz	810,088	1,003,182	1,239,027	1,463,417	1,809,104	2,386,625
Beni	3,686	4,093	5,815	4,062	2,298	961
Pando	362	7	118	27	896	700

Variación Porcentual con Relación a Similar Periodo del Año Anterior

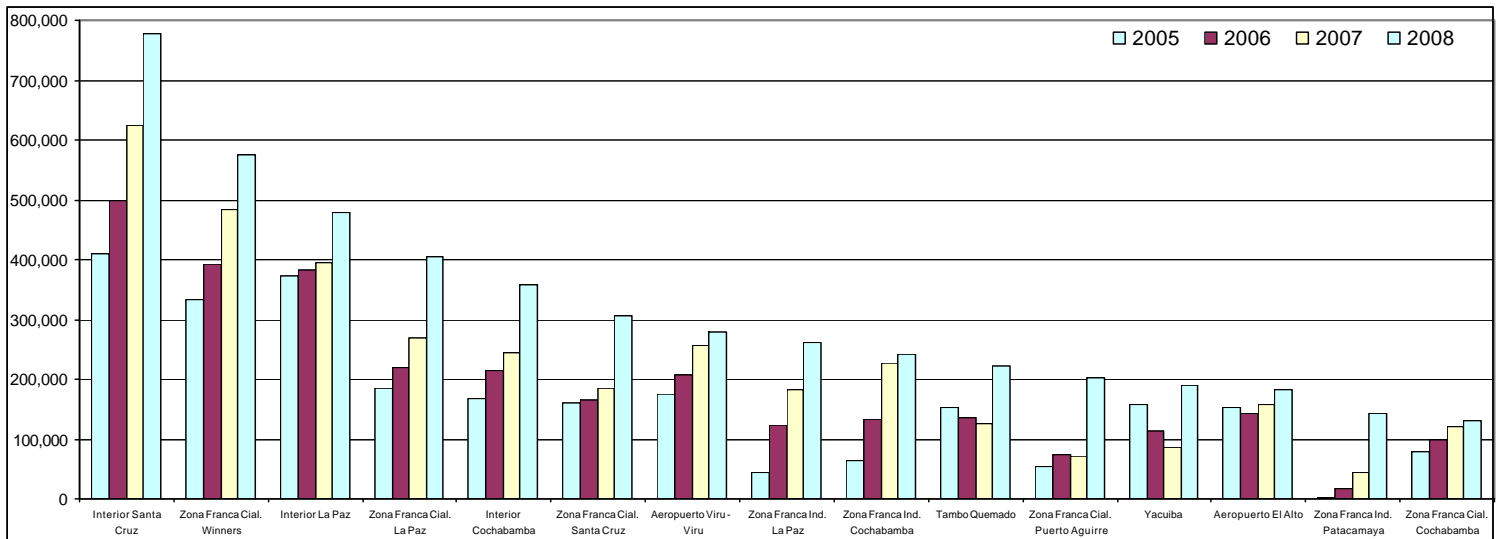
Total	-9.0	15.5	35.5	19.6	21.0	32.6
Chuquisaca	-14.0	10.6	83.3	5.3	107.9	-26.1
La Paz	-4.8	15.1	31.7	17.5	19.8	43.6
Oruro	-12.7	7.1	48.9	14.1	23.4	40.9
Cochabamba	1.6	31.4	53.8	39.2	30.6	21.6
Potosí	-5.1	17.8	70.9	123.4	16.0	-13.1
Tarija	-19.8	-21.8	68.8	-21.0	-13.8	63.0
Santa Cruz	-10.2	23.8	23.5	18.1	23.6	31.9
Beni	145.8	11.1	42.1	-30.2	-43.4	-58.2
Pando	111.0	-98.2	1,716.0	-77.5	3,277.9	-21.8

Participación Porcentual

Total	100.0	100.0	100.0	100.0	100.0	100.0
Chuquisaca	0.3	0.3	0.4	0.3	0.6	0.3
La Paz	27.4	27.3	26.6	26.1	25.8	28.0
Oruro	8.4	7.8	8.5	8.1	8.3	8.8
Cochabamba	8.7	9.9	11.2	13.1	14.1	12.9
Potosí	2.5	2.5	3.2	6.0	5.8	3.8
Tarija	11.0	7.4	9.2	6.1	4.3	5.3
Santa Cruz	41.6	44.6	40.7	40.2	41.0	40.8
Beni	0.2	0.2	0.2	0.1	0.1	0.0
Pando	0.0	0.0	0.0	0.0	0.0	0.0

La información corresponde a la recaudación por importación según aduana de pago y no se refiere a la residencia del importador

Recaudación Ordinaria Según Principales Administraciones Aduaneras, Enero a Octubre de 2005 – 2008 (p)
(En miles de bolivianos)

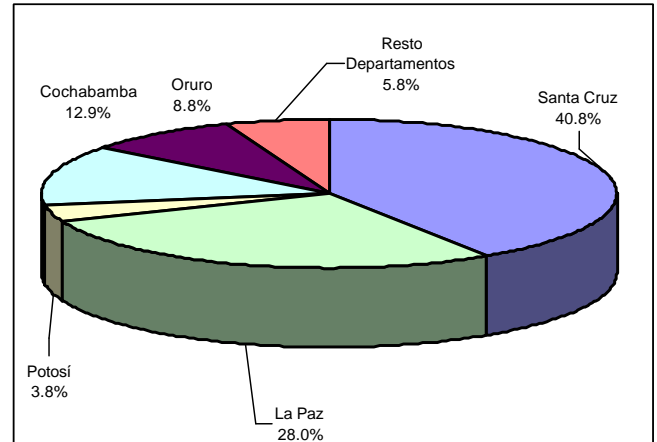


El incremento de 32.6% en la recaudación ordinaria en los primeros diez meses de 2008, se explica según departamento por el aumento del pago de tributos en administraciones de aduana de Tarija 63%, La Paz 43.6%, Oruro 40.9%, Santa Cruz 31.9% y Cochabamba 21.6%.

Las administraciones de aduana en Beni, Chuquisaca, Pando y Potosí, registran tasa de variación negativa de -58.2%, -26.1%, -21.8% y -13.1% respectivamente.

El departamento de Santa Cruz recauda el 40.8% del total de las recaudaciones ordinarias, La Paz el 28%, Cochabamba 12.9% Oruro 8.8%, Tarija 5.3% y Potosí el 3.8%, concentrando estos seis departamentos el 99.6% de las recaudaciones ordinarias de enero a octubre de 2008. Las administraciones de aduana que se encuentran en los departamentos de Chuquisaca, Beni y Pando concentran solamente el 0.4% de las recaudaciones ordinarias.

Estructura Porcentual de Recaudación Ordinaria por Departamento Enero a Octubre de 2008 (p)



En los primeros diez meses de 2008, la recaudación ordinaria según Gerencia Regional presenta aumento en la Gerencia Regional Tarija en 49.4%, Gerencia Regional La Paz 43.4%, Gerencia Regional Santa Cruz en 31.9%, Gerencia Regional Cochabamba en 19.7% y la Gerencia Regional Oruro en 19.3%.

⁶ La Recaudación por Ámbito Geográfico, es aquella que es cuantificada a partir de la agregación de la recaudación obtenida según aduana de pago, la cual no considera la residencia del importador. Los dominios de las agregaciones pueden ser los departamentos, Gerencias Regionales y tipo de Administración Aduanera, que obedecen al ámbito administrativo de la ANB.

Recaudaciones por Importación

RECAUDACIÓN ORDINARIA SEGÚN GERENCIA REGIONAL Y ADMINISTRACIÓN DE ADUANA, Enero a Octubre de 2003 - 2008 (p)

Gerencia Regional Administración de Aduana	Miles de bolivianos						Variación Porcentual						Participación Porcentual					
	2003	2004	2005	2006	2007	2008	2003	2004	2005	2006	2007	2008	2003	2004	2005	2006	2007	2008
	Ene-Oct	Ene-Oct	Ene-Oct	Ene-Oct	Ene-Oct	Ene-Oct	Ene-Oct	Ene-Oct	Ene-Oct	Ene-Oct	Ene-Oct	Ene-Oct	Ene-Oct	Ene-Oct	Ene-Oct	Ene-Oct	Ene-Oct	Ene-Oct
Total	1,947,921	2,249,315	3,047,475	3,644,196	4,409,261	5,847,206	-9.0	15.5	35.5	19.6	21.0	32.6	100.0	100.0	100.0	100.0	100.0	100.0
GERENCIA DE LA PAZ	537,705	618,525	815,228	954,738	1,141,767	1,636,910	-4.3	15.0	31.8	17.1	19.6	43.4	27.6	27.5	26.8	26.2	25.9	28.0
Interior La Paz	262,091	297,387	373,887	381,804	394,717	477,813	-6.4	13.5	25.7	2.1	3.4	21.1	13.5	13.2	12.3	10.5	9.0	8.2
Aeropuerto El Alto	94,703	122,947	153,300	142,797	157,650	183,741	-5.6	29.8	24.7	-6.9	10.4	16.5	4.9	5.5	5.0	3.9	3.6	3.1
Zona Franca Cial. La Paz	148,209	156,684	184,658	218,811	268,761	405,638	0.7	5.7	17.9	18.5	22.8	50.9	7.6	7.0	6.1	6.0	6.1	6.9
Charaña	6,300	18,798	25,911	24,865	34,392	49,466	75.9	198.4	37.8	-4.0	38.3	43.8	0.3	0.8	0.9	0.7	0.8	0.8
Zona Franca Ind. La Paz	611	695	45,643	122,949	182,246	260,767	-4.7	13.7	6,468.4	169.4	48.2	43.1	0.0	0.0	1.5	3.4	4.1	4.5
Guayaramerín	3,686	3,586	5,815	3,799	2,113	674	145.8	-2.7	62.2	-34.7	-44.4	-68.1	0.2	0.2	0.2	0.1	0.0	0.0
Desaguadero	8,256	7,090	8,690	17,636	23,899	70,044	-42.5	-14.1	22.6	102.9	35.5	193.1	0.4	0.3	0.3	0.5	0.5	1.2
Zona Franca Cial. Desaguadero	12,734	10,077	13,276	24,116	31,550	44,383	-7.5	-20.9	31.7	81.7	30.8	40.7	0.7	0.4	0.4	0.7	0.7	0.8
Zona Franca Cial. Cobija	362	7	118	27	896	700	111.0	-98.2	1,716.0	-77.5	3,277.9	-21.8	0.0	0.0	0.0	0.0	0.0	0.0
Postal La Paz	752	748	558	518	595	668	42.5	-0.5	-25.4	-7.1	14.9	12.3	0.0	0.0	0.0	0.0	0.0	0.0
Zona Franca Cial. Guayaramerín		508		263	185	287					-29.7	55.4		0.0		0.0	0.0	0.0
Zona Franca Ind. Patacamaya			3,373	17,154	44,762	142,727				408.6	160.9	218.9			0.1	0.5	1.0	2.4
GERENCIA DE URURO	167,347	182,028	302,941	448,954	541,424	645,683	-13.1	8.8	66.4	48.2	20.6	19.3	8.6	8.1	9.9	12.3	12.3	11.0
Interior Oruro	19,977	18,570	31,590	29,184	30,168	54,295	-19.8	-7.0	70.1	-7.6	3.4	80.0	1.0	0.8	1.0	0.8	0.7	0.9
Zona Franca Cial. Oruro	24,132	17,959	22,001	23,690	33,847	51,511	-33.1	-25.6	22.5	7.7	42.9	52.2	1.2	0.8	0.7	0.7	0.8	0.9
Zona Franca Ind. Oruro			14,798	50,478	96,527	130,238				241.1	91.2	34.9			0.5	1.4	2.2	2.2
Tambo Quemado	84,004	87,918	154,152	135,943	126,695	222,279	-18.5	4.7	75.3	-11.8	-6.8	75.4	4.3	3.9	5.1	3.7	2.9	3.8
Pisiga	34,925	50,225	37,461	57,338	78,849	57,669	53.7	43.8	-25.4	53.1	37.5	-26.9	1.8	2.2	1.2	1.6	1.8	1.0
Avaroa			14,229	143,905	130,426	107,314				911.3	-9.4	-17.7			0.5	3.9	3.0	1.8
Interior Potosí	4,309	7,357	28,709	8,080	44,508	21,983	-23.0	70.7	290.2	-71.9	450.8	-50.6	0.2	0.3	0.9	0.2	1.0	0.4
Apacheta				337	404	395						19.7	-2.3			0.0	0.0	0.0
GERENCIA DE COCHABAMBA	175,042	228,780	353,658	488,354	647,114	774,771	1.0	30.7	54.6	38.1	32.5	19.7	9.0	10.2	11.6	13.4	14.7	13.3
Interior Cochabamba	74,404	123,762	167,406	214,919	244,389	356,980	2.4	66.3	35.3	28.4	13.7	46.1	3.8	5.5	5.5	5.9	5.5	6.1
Zona Franca Cial. Cochabamba	78,167	75,656	79,520	99,400	120,627	131,494	-0.2	-3.2	5.1	25.0	21.4	9.0	4.0	3.4	2.6	2.7	2.7	2.2
Zona Franca Ind. Cochabamba	96	393	63,933	133,283	227,675	241,779		309.8	16,152.7	108.5	70.8	6.2	0.0	0.0	2.1	3.7	5.2	4.1
Aeropuerto Cochabamba	15,742	21,765	30,169	27,150	27,082	24,165	4.8	38.3	38.6	-10.0	-0.2	-10.8	0.8	1.0	1.0	0.7	0.6	0.4
Interior Sucre	5,793	6,407	11,742	12,361	25,697	18,994	-14.0	10.6	83.3	5.3	107.9	-26.1	0.3	0.3	0.4	0.3	0.6	0.3
Postal Cochabamba	840	796	887	1,243	1,643	1,359	43.8	-5.2	11.5	40.0	32.2	-17.3	0.0	0.0	0.0	0.0	0.0	0.0
GERENCIA DE SANTA CRUZ	810,088	1,003,182	1,239,027	1,463,417	1,809,104	2,386,625	-10.2	23.8	23.5	18.1	23.6	31.9	41.6	44.6	40.7	40.2	41.0	40.8
Interior Santa Cruz	292,208	345,162	409,965	499,160	624,770	777,801	-22.5	18.1	18.8	21.8	25.2	24.5	15.0	15.3	13.5	13.7	14.2	13.3
Zona Franca Cial. Santa Cruz	113,502	142,005	160,495	166,542	184,070	306,826	22.6	25.1	13.0	3.8	10.5	66.7	5.8	6.3	5.3	4.6	4.2	5.2
Aeropuerto Viru - Viru	131,275	149,860	174,757	207,551	256,857	279,072	9.0	14.2	16.6	18.8	23.8	8.6	6.7	6.7	5.7	5.7	5.8	4.8
Zona Franca Comercial Puerto Suarez	46,736	67,668	53,415	51,624	76,764	99,870		44.8	-21.1	-3.4	48.7	30.1	2.4	3.0	1.8	1.4	1.7	1.7
Zona Franca Industrial Puerto Suarez						3,049												0.1
Puerto Suarez	4,819	32,027	28,592	15,977	34,715	50,737	9.9	564.6	-10.7	-44.1	117.3	46.2	0.2	1.4	0.9	0.4	0.8	0.9
Zona Franca Cial. Puerto Aguirre	42,196	37,583	54,807	73,665	70,512	202,280	-4.5	-10.9	45.8	34.4	-4.3	186.9	2.2	1.7	1.8	2.0	1.6	3.5
San Matías	107	1,034	4,241	1,318	3,166	8,915		869.7	310.0	-68.9	140.2	181.6	0.0	0.0	0.1	0.0	0.1	0.2
Zona Franca Cial. San Matías					549	2,403						337.4						0.0
Postal Santa Cruz	419	593	555	554	698	327	304.9	41.6	-6.4	-0.2	26.1	-53.2	0.0	0.0	0.0	0.0	0.0	0.0
Zona Franca Cial. Winners	178,827	227,251	333,280	392,923	484,094	575,628	48.2	27.1	46.7	17.9	23.2	18.9	9.2	10.1	10.9	10.8	11.0	9.8
Zona Franca Ind. Winners			11,573	48,768	67,167	69,662				321.4	37.7	3.7			0.4	1.3	1.5	1.2
Zona Franca Ind. Santa Cruz			7,349	5,334	5,741	10,059				-27.4	7.6	75.2			0.2	0.1	0.1	0.2
GERENCIA DE TARIJA	257,738	216,799	336,621	288,733	269,852	403,217	-17.2	-15.9	55.3	-14.2	-6.5	49.4	13.2	9.6	11.0	7.9	6.1	6.9
Yacuiba	145,561	107,798	157,061	113,230	86,944	190,626	-26.0	-25.9	45.7	-27.9	-23.2	119.3	7.5	4.8	5.2	3.1	2.0	3.3
Villazón	43,111	49,499	52,867	63,812	74,039	82,762	-2.9	14.8	6.8	20.7	16.0	11.8	2.2	2.2	1.7	1.8	1.7	1.4
Zona Franca Cial. Villazón	1,188	422	2,077	2,506	4,159	7,993	15.6	-64.4	391.8	20.6	66.0	92.2	0.1	0.0	0.1	0.1	0.1	0.1
Interior Tarija	20,633	17,141	55,585	36,183	27,446	27,754	-24.8	-16.9	224.3	-34.9	-24.1	1.1	1.1	0.8	1.8	1.0	0.6	0.5
Bermejo	13,084	9,954	22,960	19,809	20,202	35,438	-41.3	-23.9	130.7	-13.7	2.0	75.4	0.7	0.4	0.8	0.5	0.5	0.6
Zona Franca Cial. Yacuiba	34,161	31,985	46,071	52,975	56,805	58,409	74.8	-6.4	44.0	15.0	7.2	2.8	1.8	1.4	1.5	1.5	1.3	1.0
Villamontes				218	257	235						17.6	-8.3			0.0	0.0	0.0

La información corresponde a la recaudación por importación según aduana de pago y jurisdicción geográfica de la Gerencia Regional

El incremento en 49.4% en la recaudación ordinaria de la Gerencia Regional Tarija, se explica por el aumento en Yacuiba 119.3%, Zona Franca Cial. Villazón en 92.2%, Bermejo en 75.4%, Villazón 11.8%, Zona Franca Cial. Yacuiba en 2.8% e Interior Tarija en 1.1%.

La Gerencia La Paz, explica el aumento en la recaudación ordinaria a partir del incremento registrado en Zona Franca Ind. Patacamaya en 218.9%, Desaguadero 193.1%, Zona Franca Comercial Guayaramerín 55.4%, Zona Franca Cial. La Paz 50.9%, Charaña 43.8%, Zona Franca Ind. La Paz en 43.1%, Zona Franca Cial. Desaguadero 40.7%, Interior La Paz en 21.1%, Aeropuerto El Alto 16.5% y Postal La Paz en 12.3%.

El incremento en la Gerencia Regional Santa Cruz se explica por el aumento en Zona Franca Cial. San Matías en 337.4%, Zona Franca Cial. Puerto Aguirre en 186.9%, San Matías en 181.6%, Zona Franca Ind. Santa Cruz 75.2%, Zona Franca Cial. Santa Cruz 66.7%, Puerto Suárez 46.2%, Zona Franca Cial. Puerto Suárez 30.1%, Interior Santa Cruz 24.5%, Zona Franca Cial. Winners 18.9%, Aeropuerto Viru - Viru en 8.6% y Zona Franca Ind. Winners 3.7%.

La Gerencia de Cochabamba, explica el aumento de la recaudación a partir del incremento en Interior Cochabamba en 46.1%, Zona Franca Ind. Cochabamba 9% y Zona Franca Cial. Cochabamba en 6.2%.

Explican el incremento en la recaudación de la Gerencia Regional Oruro, Interior Oruro en 80%, Tambo Quemado en 75.4%, Zona Franca Comercial Oruro en 52.2% y Zona Franca Ind. Oruro en 34.9%.

En los primero diez meses de 2008, quince administraciones de aduana concentran el 81.3% de las recaudaciones ordinarias, según orden de importancia son: Interior Santa Cruz que recauda el 13.3%, Zona Franca Cial. Winners 9.8%, Interior La Paz 8.2%, Zona Franca Cial. La Paz 6.9%, Interior Cochabamba 6.1%, Zona Franca Cial. Santa Cruz 5.2%, Aeropuerto Viru 4.8%, Zona Franca Ind. La Paz 4.5%, Zona Franca Ind. Cochabamba 4.1%, Tambo Quemado 3.8%, Zona Franca Cial. Puerto Aguirre 3.5%, Yacuiba 3.3%, Aeropuerto El Alto 3.1%, Zona Franca Ind. Patacamaya 2.4% y Zona Franca Cial. Cochabamba 2.2%

**RECAUDACIÓN ORDINARIA SEGÚN TIPO DE ADMINISTRACIÓN ADUANERA
Enero a Octubre de 2003 - 2008 (p)**

(En miles de bolivianos)

Tipo de Administración	2003		2004		2005		2006		2007		2008	
	Ene-Oct	Ene-Oct	Ene-Oct	Ene-Oct	Ene-Oct	Ene-Oct	Ene-Oct	Ene-Oct	Ene-Oct	Ene-Oct	Ene-Oct	Ene-Oct
Total	1,947,921	2,249,315	3,047,475	3,644,196	4,409,261	5,847,206						
Interior	679,415	815,787	1,078,884	1,181,691	1,391,695	1,735,620						
Aeropuerto	241,720	294,572	358,226	377,498	441,590	486,978						
Frontera	352,148	367,927	511,979	599,187	616,286	876,553						
Zona Franca Comercial	671,919	767,804	949,718	1,105,540	1,332,637	1,887,422						
Zona Franca Industrial	707	1,088	146,668	377,966	624,118	858,280						
Postal	2,011	2,137	2,000	2,315	2,937	2,354						

Variación Porcentual con Relación a Similar Periodo del Año Anterior

Total	-9.0	15.5	35.5	19.6	21.0	32.6
Interior	-14.5	20.1	32.3	9.5	17.8	24.7
Aeropuerto	2.5	21.9	21.6	5.4	17.0	10.3
Frontera	-14.8	4.5	39.2	17.0	2.9	42.2
Zona Franca Comercial	-3.4	14.3	23.7	16.4	20.5	41.6
Zona Franca Industrial	10.2	53.9	13,377.3	157.7	65.1	37.5
Postal	65.4	6.3	-6.4	15.7	26.9	-19.8

Participación Porcentual

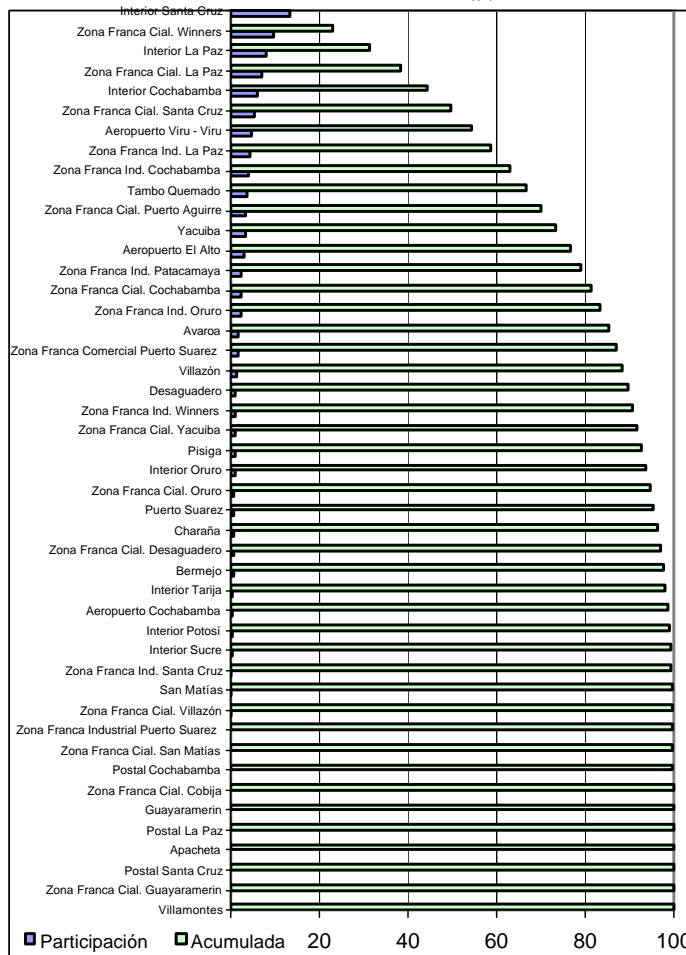
Total	100.0	100.0	100.0	100.0	100.0	100.0
Interior	34.9	36.3	35.4	32.4	31.6	29.7
Aeropuerto	12.4	13.1	11.8	10.4	10.0	8.3
Frontera	18.1	16.4	16.8	16.4	14.0	15.0
Zona Franca Comercial	34.5	34.1	31.2	30.3	30.2	32.3
Zona Franca Industrial	0.0	0.0	4.8	10.4	14.2	14.7
Postal	0.1	0.1	0.1	0.1	0.1	0.0

La información corresponde a la recaudación por importación según aduana de pago y no se refiere a la residencia del importador

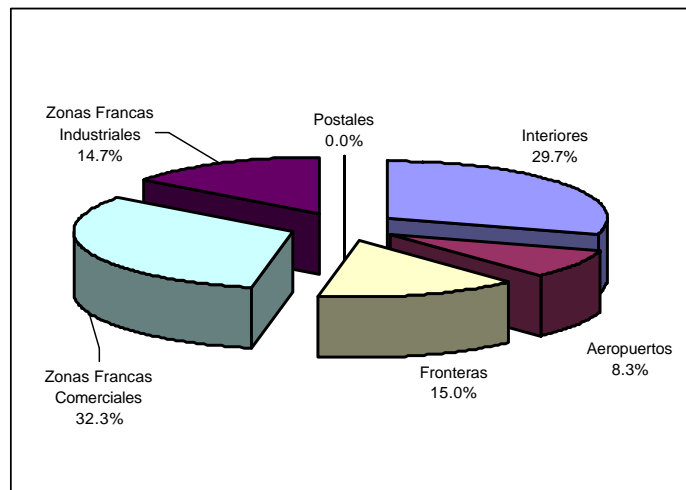
Por tipo de administración aduanera entre enero y octubre de 2008 la recaudación ordinaria tiene el siguiente comportamiento: las aduanas de frontera registran crecimiento en 42.2%, zonas francas comerciales crecen en 41.6%, zonas francas industriales en 37.5%, las aduanas interiores en 24.7% y las aduanas de aeropuerto en 10.3%. Por el contrario, las aduanas postales disminuyen en -19.8%

En el mismo periodo de análisis se presenta la siguiente composición en cuanto a la recaudación ordinaria por tipo de administración aduanera: las zonas francas comerciales generan el 32.3%, las aduanas interiores recaudan el 29.7%, las aduanas de frontera 15%, las zonas francas industriales el 14.7%, las aduanas de aeropuerto 8.3% y las aduanas postales solamente el 0.04%.

Participación Porcentual en la Recaudación Ordinaria y Recaudación Ordinaria Acumulada Según Administración Aduanera Enero a Octubre de 2008 (p)



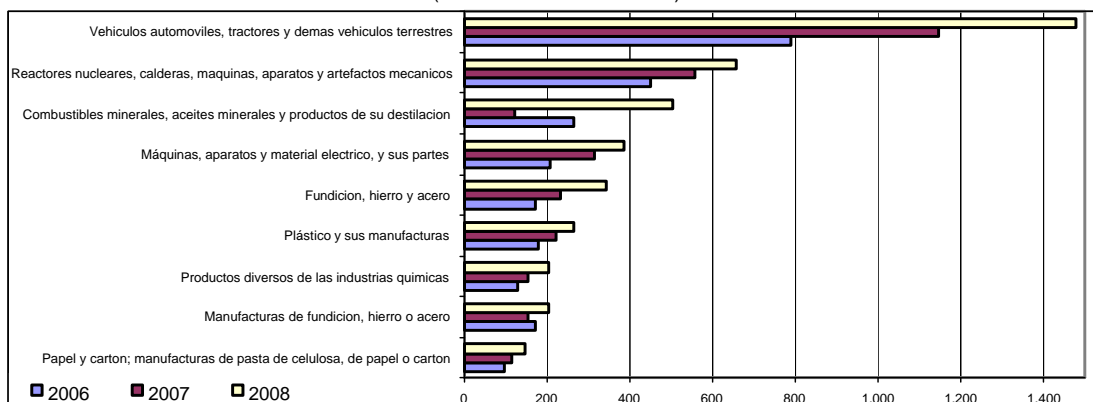
Estructura Porcentual de la Recaudación Ordinaria por Tipo de Administración Aduanera, Enero a Octubre de 2008 (p)



Recaudación Ordinaria según Capítulo de la NANDINA ⁷

Recaudación Ordinaria según Principal Capítulo de la NANDINA, Enero a Octubre de 2005 - 2008 (p)												
N°	Capítulo de la NANDINA	Miles de bolivianos				Participación %				Variación %		
		2005	2006	2007	2008	2005	2006	2007	2008	2006	2007	2008
		Ene-Oct	Ene-Oct	Ene-Oct	Ene-Oct	Ene-Oct	Ene-Oct	Ene-Oct	Ene-Oct	Ene-Oct	Ene-Oct	Ene-Oct
	Total	3,047,475	3,644,196	4,409,261	5,847,206	100.0	100.0	100.0	100.0	19.6	21.0	32.6
87	Vehículos automotrices, tractores, velocipedos y demás vehículos terrestres, sus partes y accesorios	490,074	790,444	1,147,543	1,478,608	16.1	21.7	26.0	25.3	61.3	45.2	28.8
84	Reactores nucleares, calderas, máquinas, aparatos y artefactos mecánicos; partes de estas máquinas o aparatos	380,409	452,161	559,320	658,364	12.5	12.4	12.7	11.3	18.9	23.7	17.7
27	Combustibles minerales, aceites minerales y productos de su destilación; materias bituminosas; ceras minerales	248,931	264,056	121,892	504,719	8.2	7.2	2.8	8.6	6.1	-53.8	314.1
85	Máquinas, aparatos y material eléctrico, y sus partes; aparatos de grabación o reproducción de sonido, aparatos de grabación o reproducción de imagen y sonido en televisión, y las partes y accesorios de estos	211,833	209,831	315,488	385,966	7.0	5.8	7.2	6.6	-0.9	50.4	22.3
72	Fundición, hierro y acero	150,552	173,128	233,358	344,277	4.9	4.8	5.3	5.9	15.0	34.8	47.5
39	Plástico y sus manufacturas	171,843	178,683	222,594	266,320	5.6	4.9	5.0	4.6	4.0	24.6	19.6
38	Productos diversos de las industrias químicas	131,823	131,514	155,425	205,427	4.3	3.6	3.5	3.5	-0.2	18.2	32.2
73	Manufacturas de fundición, hierro o acero	116,765	172,057	153,144	203,704	3.8	4.7	3.5	3.5	47.4	-11.0	33.0
48	Papel y cartón; manufacturas de pasta de celulosa, de papel o cartón	89,273	97,722	116,352	148,219	2.9	2.7	2.6	2.5	9.5	19.1	27.4
40	Caucho y sus manufacturas	71,959	84,547	114,520	118,887	2.4	2.3	2.6	2.0	17.5	35.5	3.8
11	Productos de la molinería; malta; almidón y fécula; inulina; gluten de trigo	55,404	70,676	87,116	106,947	1.8	1.9	2.0	1.8	27.6	23.3	22.8
30	Productos farmacéuticos	68,240	74,963	90,983	90,122	2.2	2.1	2.1	1.5	9.9	21.4	-0.9
33	Aceites esenciales y resinosos; preparaciones de perfumería, de tocador o de cosmética	53,286	60,294	67,369	87,407	1.7	1.7	1.5	1.5	13.2	11.7	29.7
21	Preparaciones alimenticias diversas	39,283	39,859	57,755	75,240	1.3	1.1	1.3	1.3	1.5	44.9	30.3
90	Instrumentos y aparatos de óptica, fotografía o cinematografía, de medida, control o precisión; instrumentos y aparatos médicoquirúrgicos; partes y accesorios de estos instrumentos o aparatos	63,308	64,836	58,489	64,767	2.1	1.8	1.3	1.1	2.4	-9.8	10.7
29	Productos químicos orgánicos	39,070	40,598	49,948	60,560	1.3	1.1	1.1	1.0	3.9	23.0	21.2
55	Fibras sintéticas o artificiales discontinuas	47,635	49,117	56,509	56,400	1.6	1.3	1.3	1.0	3.1	15.1	-0.2
64	Calzado, polainas y artículos análogos; partes de estos artículos	29,028	31,993	39,207	53,161	1.0	0.9	0.9	0.9	10.2	22.5	35.6
10	Cereales	63,793	40,154	36,597	51,334	2.1	1.1	0.8	0.9	-37.1	-8.9	40.3
28	Productos químicos inorgánicos; compuestos inorgánicos u orgánicos de los metales preciosos, de los elementos radiactivos, de metales de las tierras raras o de isótopos	23,759	29,677	32,310	50,248	0.8	0.8	0.7	0.9	24.9	8.9	55.5
32	Extractos curtientes o tintóreos; taninos y sus derivados; pigmentos y demás materias colorantes; pinturas y barnices; masitiques, tintas	36,703	40,441	40,255	48,365	1.2	1.1	0.9	0.8	10.2	-0.5	20.1
76	Aluminio y sus manufacturas	21,878	22,774	30,511	47,960	0.7	0.6	0.7	0.8	4.1	34.0	57.2
34	Jabón, agentes de superficie orgánicos, preparaciones para lavar, preparaciones lubricantes, ceras artificiales, ceras preparadas, productos de limpieza, velas y artículos similares, pastas para modelar, ceras	26,390	28,080	31,704	42,540	0.9	0.8	0.7	0.7	6.4	12.9	34.2
19	Preparaciones a base de cereales, harina, almidón, fécula o leche; productos de pastelería	20,661	28,152	41,274	41,914	0.7	0.8	0.9	0.7	36.3	46.6	1.5
22	Bebidas, líquidos alcohólicos y vinagre	16,235	20,792	28,029	36,903	0.5	0.6	0.6	0.6	28.1	34.8	31.7
82	Herramientas y útiles, artículos de cuchillería y cubiertos de mesa, de metal común; partes de estos artículos, de metal común	20,110	25,472	27,249	33,020	0.7	0.7	0.6	0.6	26.7	7.0	21.2
94	Muebles; mobiliario médicoquirúrgico; artículos de cama y similares; aparatos de alumbrado no expresados ni comprendidos en otra parte; anuncios, letreros y placas indicadoras luminosas y artículos similares	14,932	25,646	23,218	28,719	0.5	0.7	0.5	0.5	71.8	-9.5	23.7
70	Vidrio y sus manufacturas	20,486	21,373	22,409	28,582	0.7	0.6	0.5	0.5	4.3	4.8	27.5
24	Tabaco y sucedáneos del tabaco, elaborados	19,619	19,978	22,480	27,752	0.6	0.5	0.5	0.5	1.8	12.5	23.4
	Resto	304,191	355,178	426,210	500,773	10.0	9.7	9.7	8.6	16.8	20.0	17.5

Recaudación Ordinaria según Principal Capítulo de la NANDINA, Enero a Octubre de 2006 - 2008 (p)
(En millones de bolivianos)



El crecimiento registrado entre enero y octubre de 2008, de la recaudación ordinaria por importación de mercaderías a nivel de capítulo de la NANDINA, registra el siguiente comportamiento: la importación de Vehículos automotores y sus partes y accesorios presenta recaudación de 1.478.6 millones de bolivianos, con tasa de variación de 28.8% respecto similar período de 2007; la importación de Máquinas y aparatos mecánicos y sus partes presenta una recaudación de 658.4 millones de bolivianos, con una tasa de crecimiento de 17.7%, en tercer lugar se encuentra la importación de Combustibles minerales, aceites minerales y productos de sus destilación con 504.7 millones de bolivianos de recaudación y tasa de variación de 314.1%, en cuarto lugar está la importación de Máquinas, aparatos y material eléctrico y sus partes con una recaudación de 386 millones de bolivianos y tasa de variación de 22.3%, en quinto lugar se encuentra la importación de productos de Fundición, hierro y acero que recaudan 344.3 millones de bolivianos y crece en 47.5%, le sigue la importación de Plástico y sus manufacturas que registra recaudación de 266.3 millones de bolivianos y tasa de variación de 19.6%.

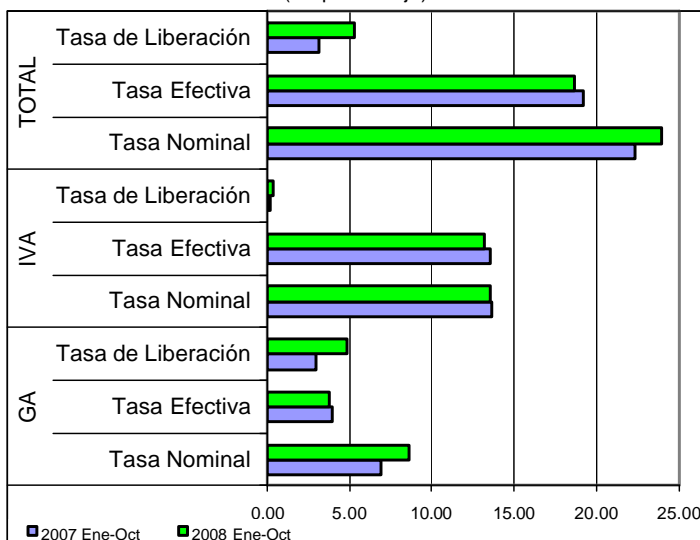
Estos seis capítulos de la NANDINA concentran en los primeros diez meses de 2008, el 62.2% de la recaudación aduanera ordinaria.

Agregando a los seis capítulos anteriores la recaudación obtenida por la importación de Productos diversos de las industrias químicas, que representa el 3.5% del total de la recaudación aduanera, Manufacturas de fundición, hierro o acero con el 3.5%, Papel, cartón, celulosa y sus manufacturas que capta el 2.5%, la importación de Caucho y sus manufacturas que representa el 2% de la recaudación por importación, se alcanza a cubrir el 73.8% de la recaudación aduanera ordinaria.

⁷ NANDINA, constituye la Nomenclatura Arancelaria Común de la Comunidad Andina y está basada en el Sistema Armonizado de designación y Codificación de Mercancías. El código numérico de la NANDINA está compuesto de ocho dígitos, los dos primeros identifican el Capítulo, los cuatro dígitos la Partida, los seis dígitos la Sub partida del Sistema Armonizado y los ocho dígitos la Sub partida Subregional. Las secciones agrupan capítulos de la NANDINA

Indicadores de Recaudación por Importaciones ⁸

**Tasa Efectiva, Tasa de Liberación y Tasa Nominal del GA e IVA
Enero a Octubre de 2007 - 2008 (p)**
(En porcentaje)



La tasa efectiva de las recaudaciones por importación de mercaderías, a nivel general en los primeros diez meses de 2008 registra disminución en -0.53 puntos porcentuales, debido a que de una tasa de 19.2% registrada entre enero y octubre de 2007 disminuye a 18.68% en similar período de 2008. La tasa efectiva del GA, IVA, ICE e IEHD disminuye en -0.14, -0.31, -0.07 y -0.004 puntos porcentuales respectivamente.

En los primeros diez meses de 2008 la tasa de liberación del GA es de 4.86%, del IVA es 0.39% y del ICE es 0.03%, determinando incremento en el GA en 1.89 puntos porcentuales, en 0.25 puntos porcentuales en el IVA y 0.02 puntos porcentuales en el ICE. Aspecto que determina que se registre tasa de liberación a nivel general de 5.28%, con incremento de 2.16 puntos porcentuales respecto a similar período de 2007.

La tasa nominal de las recaudaciones aduaneras a nivel general es de 23.96% entre enero y octubre de 2008. El GA registra tasa de 8.64%, el IVA 13.59%, el ICE 1.67% y el IEHD 0.06%. La tasa nominal del GA registra incremento con relación a similar período de la gestión 2007. Por el contrario, la tasa nominal del IVA e ICE disminuyen en -0.07 y -0.05 puntos porcentuales respectivamente. Cabe destacar que en el caso del IEHD la tasa efectiva, prácticamente es igual a la tasa nominal, debido a que el movimiento de liberaciones registrado en los primeros diez meses de 2008 es apenas de 2.507 bolivianos.

**TASA EFECTIVA SEGÚN IMPUESTO
Enero a Octubre de 2003 - 2008 (p)**
(En porcentaje)

Tipo de Impuesto	2003 Ene-Oct	2004 Ene-Oct	2005 Ene-Oct	2006 Ene-Oct	2007 Ene-Oct	2008 Ene-Oct
Total	19.01	19.26	19.15	18.74	19.20	18.68
GA	4.35	4.32	4.01	3.90	3.92	3.78
IVA	13.56	13.83	14.07	13.40	13.51	13.20
ICE	0.66	1.02	1.00	1.38	1.71	1.63
IEHD	0.44	0.09	0.07	0.05	0.07	0.06
Variación Absoluta						
Total	0.18	0.25	-0.11	-0.42	0.46	-0.53
GA	-0.16	-0.04	-0.31	-0.11	0.02	-0.14
IVA	0.86	0.27	0.24	-0.66	0.11	-0.31
ICE	0.23	0.36	-0.02	0.38	0.33	-0.07
IEHD	-0.75	-0.34	-0.02	-0.02	0.01	0.00

**TASA DE LIBERACIÓN SEGÚN IMPUESTO
Enero a Octubre de 2003 - 2008 (p)**
(En porcentaje)

Tipo de Impuesto	2003 Ene-Oct	2004 Ene-Oct	2005 Ene-Oct	2006 Ene-Oct	2007 Ene-Oct	2008 Ene-Oct
Total	3.82	3.33	3.45	3.79	3.13	5.28
GA	3.11	3.09	3.22	3.23	2.97	4.86
IVA	0.66	0.17	0.20	0.50	0.14	0.39
ICE	0.05	0.07	0.04	0.06	0.01	0.03
Variación Absoluta						
Total	0.46	-0.49	0.13	0.34	-0.67	2.16
GA	-0.95	-0.02	0.13	0.01	-0.26	1.89
IVA	-3.33	-0.49	0.03	0.30	-0.36	0.25
ICE	0.05	0.01	-0.03	0.02	-0.05	0.02

**TASA NOMINAL SEGÚN IMPUESTO
Enero a Octubre de 2003 - 2008 (p)**
(En porcentaje)

Tipo de Impuesto	2003 Ene-Oct	2004 Ene-Oct	2005 Ene-Oct	2006 Ene-Oct	2007 Ene-Oct	2008 Ene-Oct
Total	22.83	22.59	22.61	22.53	22.33	23.96
GA	7.47	7.41	7.23	7.13	6.89	8.64
IVA	14.21	14.00	14.27	13.90	13.66	13.59
ICE	0.71	1.09	1.04	1.44	1.72	1.67
IEHD	0.44	0.09	0.07	0.05	0.07	0.06
Variación Absoluta						
Total	0.64	-0.24	0.02	-0.08	-0.20	1.63
GA	0.08	-0.05	-0.18	-0.10	-0.24	1.75
IVA	1.07	-0.21	0.27	-0.36	-0.25	-0.07
ICE	0.24	0.37	-0.05	0.40	0.27	-0.05
IEHD	-0.75	-0.34	-0.02	-0.02	0.01	0.00

⁸ **Indicadores relacionados a la recaudación por importaciones:**

Tasa Efectiva: Muestra el porcentaje que representa la recaudación aduanera respecto del valor CIF de Importación.

$$\text{Tasa Efectiva} = \frac{\text{Recaudación pagada}}{\text{Importación}} * 100$$

Tasa de Liberación: Muestra el porcentaje que representa la recaudación liberada del pago de tributos respecto del valor CIF de importación.

$$\text{Tasa de Liberación} = \frac{\text{Recaudación liberada}}{\text{Importación}} * 100$$

Tasa Nominal: Muestra el porcentaje que representa la recaudación potencial respecto del valor CIF de Importación.

$$\text{Tasa Nominal} = \text{Tasa Efectiva} + \text{Tasa de liberación}$$

Consultas a:

ADUANA NACIONAL DE BOLIVIA - Unidad de Estudios Económicos y Estadística
Av. 20 de Octubre N° 2038 Teléfono 2152881 Fax 2116763 e-mail: gchavez@aduana.gov.bo