

Recaudación Total ¹ para el Tesoro General de la Nación

En los cinco primeros meses de 2008, la recaudación total por importación de mercancías registra incremento de 23.2% con relación a similar período de la gestión 2007, este crecimiento se explica por el **aumento en 24.3% en la recaudación ordinaria**, que representa el 99.9% del total de recaudación aduanera entre enero y mayo de 2008. Existe una recaudación aduanera ordinaria de 500.6 millones de bolivianos más que la registrada en similar período del año anterior.

La recaudación extraordinaria alcanza a 3 millones de bolivianos por la implementación del Programa de Regularización de Vehículos Indocumentados, dispuesta por Ley N° 3467 de 12-09-2006 y reglamentada por el D.S. N° 28963 de 6-12-2006.

RECAUDACIÓN TOTAL, Enero a Mayo de 2003 - 2008 (p)

(En millones de bolivianos)

Recaudación	2003 Ene-May	2004 Ene-May	2005 Ene-May	2006 Ene-May	2007 Ene-May	2008 Ene-May
Recaudación Total	936.2	1,161.7	1,346.4	1,822.4	2,081.1	2,564.2
Recaudación Ordinaria	936.2	1,049.5	1,344.5	1,822.4	2,060.5	2,561.1
Recaudación Extraordinaria		112.2	1.9		20.6	3.0

Variación Porcentual con Relación a Similar Período del Año Anterior

Recaudación Total	-8.7	24.1	15.9	35.3	14.2	23.2
Recaudación Ordinaria	-8.7	12.1	28.1	35.5	13.1	24.3
Recaudación Extraordinaria			-98.3			-85.3

Recaudación Ordinaria ²

RECAUDACIÓN ORDINARIA SEGÚN IMPUESTO

Enero a Mayo de 2003 - 2008 (p)

(En millones de bolivianos)

Impuesto	2003 Ene-May	2004 Ene-May	2005 Ene-May	2006 Ene-May	2007 Ene-May	2008 Ene-May
Total	936.2	1,049.5	1,344.5	1,822.4	2,060.5	2,561.1
GA	217.9	236.3	281.2	374.8	419.1	521.0
IVA	669.3	775.0	1,012.1	1,309.4	1,464.9	1,794.0
ICE	28.2	32.9	45.3	133.1	170.5	237.6
IEHD	20.9	5.3	5.9	5.1	6.0	8.6

Variación Porcentual con Relación a Similar Período del Año Anterior

Total	-8.7	12.1	28.1	35.5	13.1	24.3
GA	-13.7	8.4	19.0	33.3	11.8	24.3
IVA	-2.5	15.8	30.6	29.4	11.9	22.5
ICE	17.7	16.6	37.9	193.8	28.1	39.3
IEHD	-66.7	-74.5	11.5	-14.1	17.0	43.4

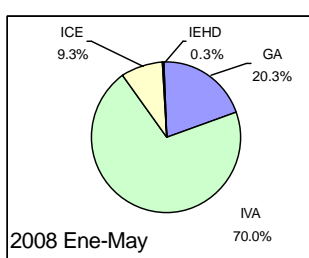
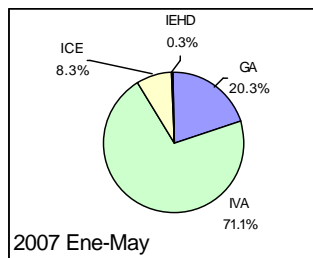
Participación Porcentual

Total	100.0	100.0	100.0	100.0	100.0	100.0
GA	23.3	22.5	20.9	20.6	20.3	20.3
IVA	71.5	73.8	75.3	71.9	71.1	70.0
ICE	3.0	3.1	3.4	7.3	8.3	9.3
IEHD	2.2	0.5	0.4	0.3	0.3	0.3

Participación en la Recaudación Ordinaria por Impuesto

Enero a Mayo de 2007 - 2008 (p)

(En porcentaje)



El incremento en 24.3% en la recaudación ordinaria por importación de mercancías se explica principalmente por el aumento en la recaudación del **Gravamen Arancelario (GA)** en 24.3% y crecimiento del **Impuesto al Valor Agregado (IVA)** en 22.5%. Ambos tributos representan el 90.4% del total de las recaudaciones ordinarias entre enero y mayo de 2008.

El **Impuesto al Consumo Específico (ICE)** y el **Impuesto Especial a los Hidrocarburos y Derivados (IEHD)**, representan en conjunto el 9.6% del total de recaudación ordinaria por importación.

En cuanto a la participación porcentual de los impuestos respecto al total de recaudación ordinaria, se registran los siguientes cambios: el IVA disminuye su nivel de participación de 71.1% registrado entre enero y mayo de 2007 a 70% en similar período de 2008. Las tasa de participación del GA en los cinco primeros meses de 2008 prácticamente se mantiene constante en 20.3%, el ICE incrementa su participación de 8.3% registrado entre enero y mayo de 2007 a 9.3% en similar período de 2008.

La recaudación ordinaria en efectivo registra aumento en 29.3% y la recaudación ordinaria en valores disminuye en -96.2%.

RECAUDACIÓN ORDINARIA SEGUN TIPO DE PAGO

Enero a Mayo de 2003 - 2008 (p)

(En millones de bolivianos)

Recaudación	2003 Ene-May	2004 Ene-May	2005 Ene-May	2006 Ene-May	2007 Ene-May	2008 Ene-May
Recaudación Ordinaria	936.2	1,049.5	1,344.5	1,822.4	2,060.5	2,564.2
Recaudación Efectiva	898.4	1,028.1	1,281.2	1,725.0	1,981.0	2,561.1
Recaudación en Valores	37.9	21.4	63.3	97.3	79.5	3.0

Variación Porcentual con Relación a Similar Período del Año Anterior

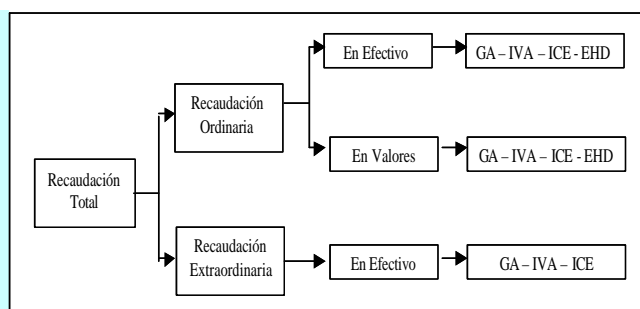
Recaudación Ordinaria	-8.7	12.1	28.1	35.5	13.1	24.4
Recaudación Efectiva	-10.3	14.4	24.6	34.6	14.8	29.3
Recaudación en Valores	57.6	-43.5	196.3	53.7	-18.3	-96.2

Participación Porcentual

Recaudación Ordinaria	100.0	100.0	100.0	100.0	100.0	100.0
Recaudación Efectiva	96.0	98.0	95.3	94.7	96.1	99.9
Recaudación en Valores	4.0	2.0	4.7	5.3	3.9	0.1

¹ **Recaudación Total**, es la recaudación obtenida del pago de tributos por importaciones regulares de mercancías y la recaudación obtenida a partir de la implementación de programas eventuales de regularización impositiva. Se cuantifica para los siguientes tipos de tributos: Gravamen Arancelario (GA), Impuesto al Valor Agregado (IVA), Impuesto al Consumo Específico (ICE) e Impuesto Especial a los Hidrocarburos y Derivados (IEHD).

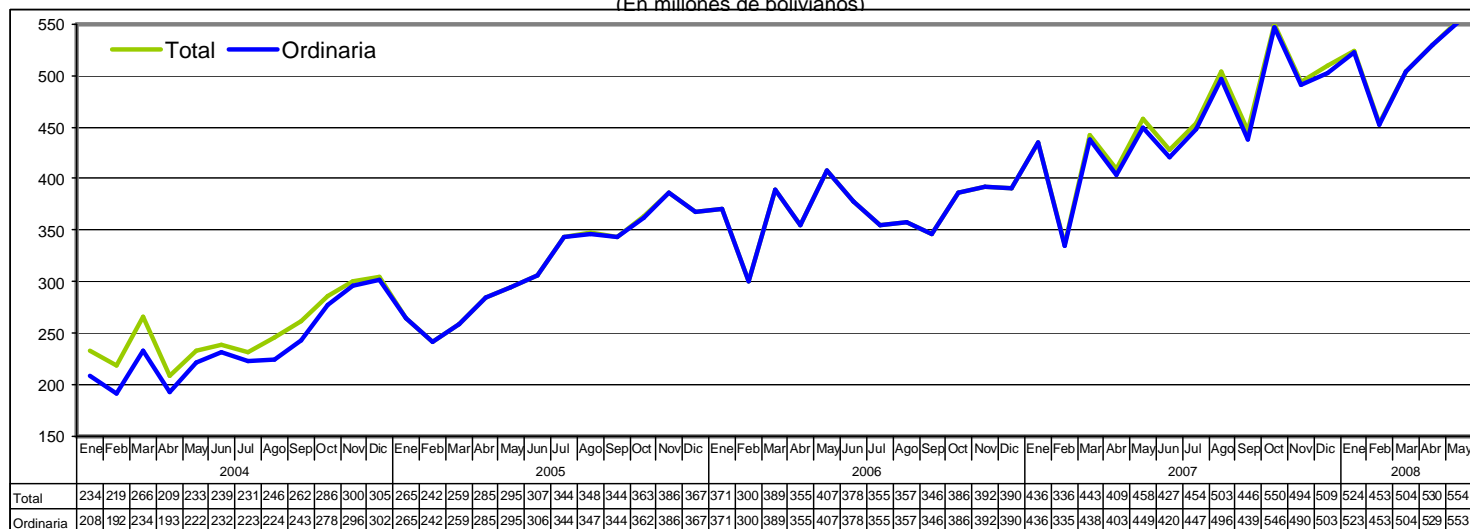
² **Recaudación Ordinaria**, es la recaudación obtenida del pago de tributos por importaciones regulares de mercancías, cuantificadas según tipo de impuesto y tipo de pago, es decir, pagados en efectivo ó pagados mediante la presentación certificados valorados.



Recaudaciones por Importación

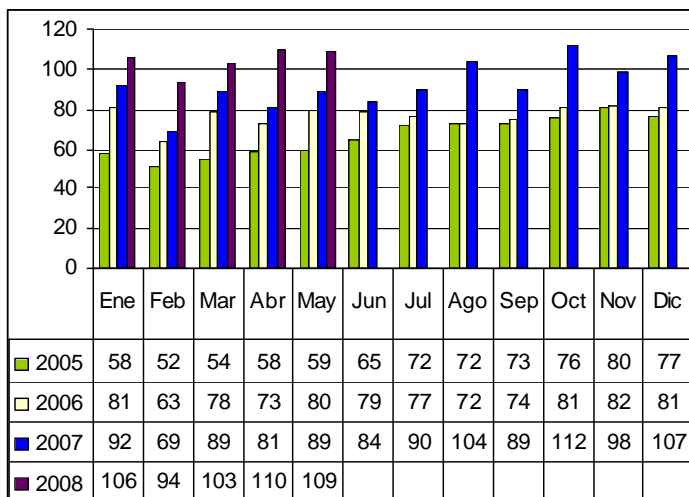
Recaudación Total y Ordinaria Según Año y Mes, 2004 – 2008 (p)

(En millones de bolivianos)



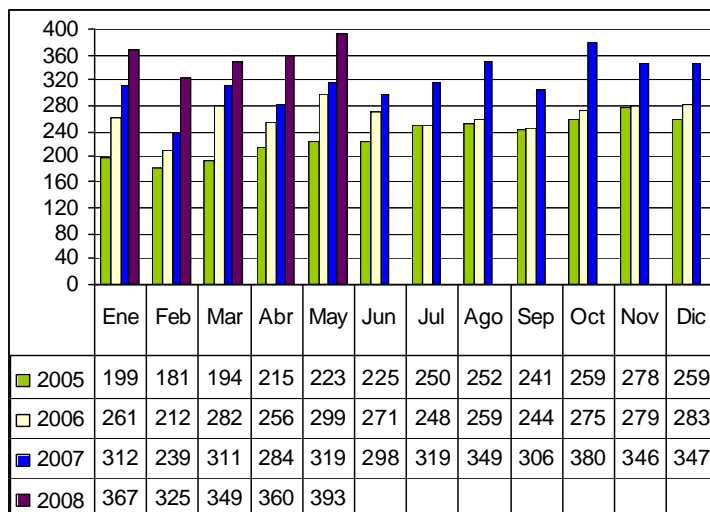
Recaudación Ordinaria del GA, 2005 – 2008 (p)

(En millones de bolivianos)



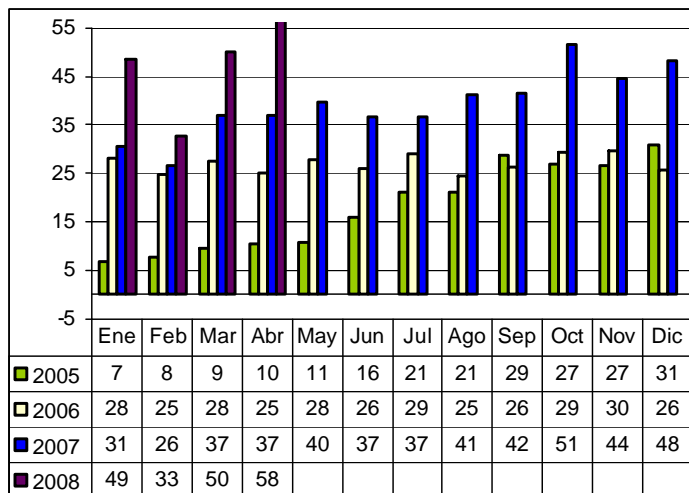
Recaudación Ordinaria del IVA, 2005 – 2008 (p)

(En millones de bolivianos)



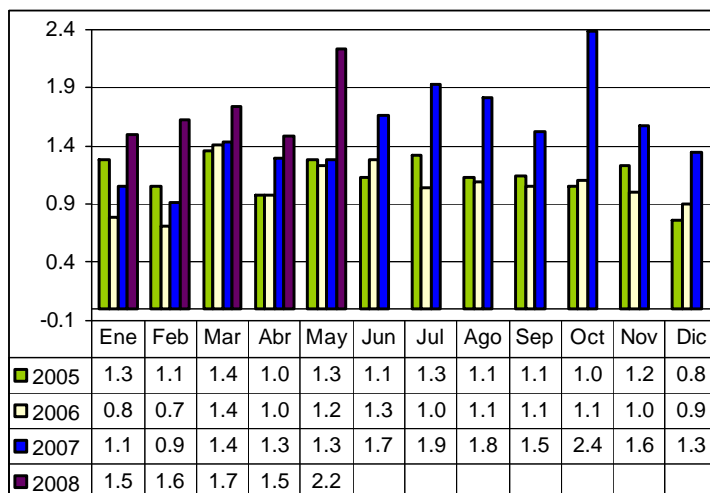
Recaudación Ordinaria del ICE, 2005 – 2008 (p)

(En millones de bolivianos)



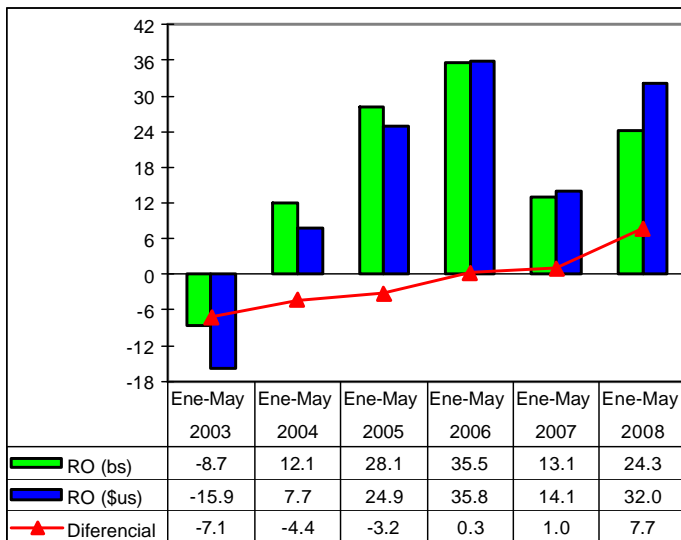
Recaudación Ordinaria del IEHD, 2005 – 2008 (p)

(En millones de bolivianos)



Recaudación Total en dólares americanos³

Tasa de Variación de la Recaudación Ordinaria en bolivianos y dólares americanos Enero a Mayo de 2003 – 2008 (p)
(En porcentaje)



RECAUDACIÓN TOTAL, Enero a Mayo de 2003 - 2008 (p)

(En millones de dólares americanos)

Recaudación	2003 Ene-May	2004 Ene-May	2005 Ene-May	2006 Ene-May	2007 Ene-May	2008 Ene-May
Recaudación Total	123.6	147.4	166.5	225.8	260.2	340.6
Recaudación Ordinaria	123.6	133.1	166.3	225.8	257.6	340.2
Recaudación Extraordinaria		14.2	0.2		2.6	0.4

Variación Porcentual con Relación a Similar Periodo del Año Anterior						
Recaudación Total	-15.9	19.3	13.0	35.6	15.2	30.9
Recaudación Ordinaria	-15.9	7.7	24.9	35.8	14.1	32.0
Recaudación Extraordinaria			-98.3			-84.4

La Recaudación Ordinaria en bolivianos registra incremento de 24.3% y la Recaudación Ordinaria en dólares americanos presenta crecimiento de 32%, este diferencial positivo que se presenta entre la tasa de crecimiento de la recaudación en bolivianos respecto la recaudación en dólares americanos, se explica por la apreciación de la moneda local entre enero a mayo de 2008.

En los cinco primeros meses de 2008 la recaudación ordinaria alcanza a 340.2 millones de dólares, es decir 83 millones de dólares más que en similar periodo de la gestión 2007.

La gráfica muestra el impacto de la variación del tipo de cambio en las recaudaciones aduaneras, determinando la existencia de un diferencial negativo de hasta 7.1 puntos porcentuales registrado en similar período de 2003 y un diferencial positivo entre enero y mayo de 2008 de 7.7 puntos porcentuales.

Recaudación Extraordinaria⁴

RECAUDACIÓN EXTRAORDINARIA POR NACIONALIZACIÓN DE VEHÍCULOS INDOCUMENTADOS

Enero a Mayo de 2008

(En miles de bolivianos)

Administración de Aduana	Número de Vehículos	Recaudación			
		GA	IVA	ICE	Total
Total	246	645.8	1,180.9	1,208.7	3,035.4
Interior Sucre	8	22.1	36.4	55.2	113.7
Interior La Paz	97	224.1	389.5	437.5	1,051.2
Interior Cochabamba	38	102.6	197.8	171.8	472.2
Interior Oruro	20	65.0	106.9	164.6	336.6
Interior Potosí	12	43.2	74.0	76.1	193.2
Interior Tarija	16	34.7	69.3	70.8	174.8
Interior Santa Cruz	55	154.1	307.1	232.6	693.8

Entre enero y mayo de 2008 se nacionalizaron 246 vehículos automotores, con una recaudación de 3 millones de bolivianos.

La aduana interior La Paz concentra el 39.4% del total de vehículos nacionalizados y 34.6% del total de recaudación extraordinaria, en segundo lugar se ubica la aduana interior Santa Cruz que representa el 22.4% de los vehículos nacionalizados y 22.9% de recaudación extraordinaria, la aduana Interior Cochabamba registra el 15.4% del total de vehículos nacionalizados y el 15.6% de las recaudaciones extraordinarias. Las tres administraciones de aduana concentran el 77.2% del total de vehículos indocumentados nacionalizados y el 73% de la recaudación extraordinaria.

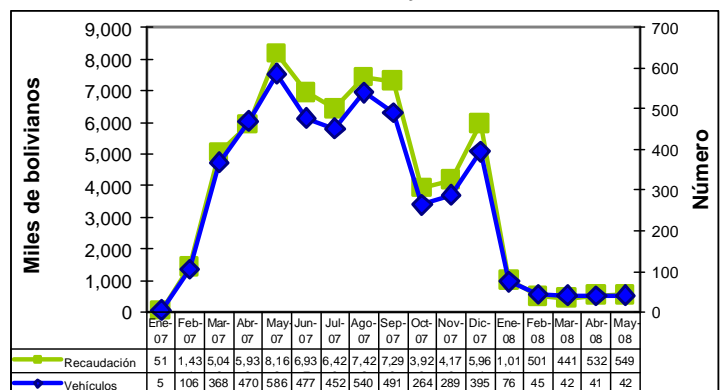
En el mes de mayo de 2007 se registró el mayor número de vehículos indocumentados nacionalizados y el mayor monto de recaudación extraordinaria.

Durante el Programa de Regularización de Adeudos Tributarios desarrollado entre el 19 de septiembre de 2003 y el 31 de octubre de 2005, el Programa recaudó 272 millones de bolivianos, de este total 116 millones corresponden a recaudaciones por IVA, 88 millones al ICE, 66 millones al GA y solamente 1 millón al IEHD. Se nacionalizaron 62.017 vehículos automotores y 1.286 casos de otras mercancías.

En la gestión 2006 no se implementó ningún programa eventual de regularización.

El Programa de Regularización iniciado mediante Ley N° 3467 de 12-09-2006 y reglamentada por el D. S. N° 28963 de 06-12-2006, en los doce meses de 2007 registró una recaudación extraordinaria de 62.8 millones de bolivianos, correspondiente a la nacionalización de 4.443 vehículos automotores.

Recaudación Extraordinaria y Número de Vehículos Nacionalizados Enero de 2007 - Mayo de 2008

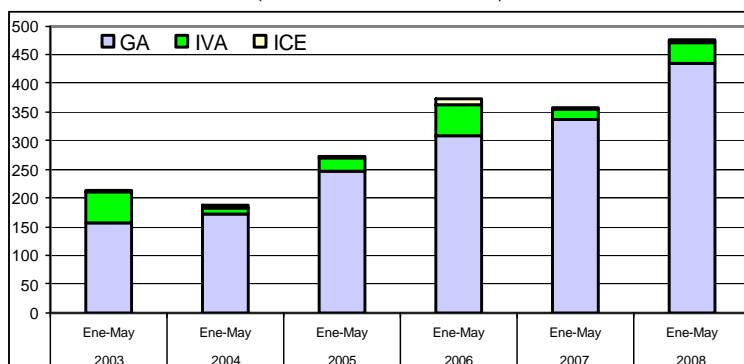


³ **Recaudación Total en dólares americanos**, considera el tipo de cambio oficial de venta del dólar americano proporcionado por el Banco Central de Bolivia, vigente a la fecha de aceptación de la declaración de mercancías y que la ANB actualiza semanalmente.

⁴ **Recaudación Extraordinaria**, es la recaudación obtenida por el pago de tributos a partir de la implementación de programas de regularización impositiva.

Recaudación Liberada⁵ del Pago de Tributos

Recaudación Liberada Según Impuesto, Enero a Mayo de 2003 – 2008 (p) (En millones de bolivianos)



RECAUDACIÓN LIBERADA SEGÚN ACUERDO PREFERENCIAL Y DISPOSICION LIBERATORIA, Enero a Mayo de 2005 - 2008 (p) (En miles de bolivianos)

Acuerdo Preferencial y Disposición Liberatoria	2005 Ene-May	2006 Ene-May	2007 Ene-May	2008 Ene-May
Total	272,352	372,313	357,046	474,838
Acuerdo Preferencial	232,159	285,072	322,748	391,512
Acuerdo Agropecuario N° 2 (AAPAG-2)	1,880	3,308	3,555	1,157
Chile (ACE 22)	15,869	14,847	16,373	16,241
México (ACE 31)	10,798	10,096	11,461	19,592
Mercosur (ACE 36)	143,395	175,600	205,174	235,635
Cuba (ACE 47)	11		15	1
Cuba/Chile (ARPAR4)	13	33	9	21
Comunidad Andina	60,194	81,188	86,161	118,866
Donaciones	29,478	5,123	5,982	7,099
Otras Exoneraciones	10,714	82,118	28,316	76,226

Variación Porcentual con Relación a Similar Periodo del Año Anterior

	2005	2006	2007	2008
Total	44.8	36.7	-4.1	33.0
Acuerdo Preferencial	55.8	22.8	13.2	21.3
Acuerdo Agropecuario N° 2 (AAPAG-2)	38.9	76.0	7.5	-67.5
Chile (ACE 22)	8.1	-6.4	10.3	-0.8
México (ACE 31)	59.9	-6.5	13.5	71.0
Mercosur (ACE 36)	80.6	22.5	16.8	14.8
Cuba (ACE 47)				
Cuba/Chile (ARPAR4)	382.5	149.3	-72.0	127.2
Comunidad Andina	28.6	34.9	6.1	38.0
Donaciones	111.2	-82.6	16.8	18.7
Otras Exoneraciones	-57.3	666.4	-65.5	169.2

Participación Porcentual

	2005	2006	2007	2008
Total	100.0	100.0	100.0	100.0
Acuerdo Preferencial	85.2	76.6	90.4	82.5
Acuerdo Agropecuario N° 2 (AAPAG-2)	0.7	0.9	1.0	0.2
Chile (ACE 22)	5.8	4.0	4.6	3.4
México (ACE 31)	4.0	2.7	3.2	4.1
Mercosur (ACE 36)	52.7	47.2	57.5	49.6
Cuba (ACE 47)	0.0		0.0	0.0
Cuba/Chile (ARPAR4)	0.0	0.0	0.0	0.0
Comunidad Andina	22.1	21.8	24.1	25.0
Donaciones	10.8	1.4	1.7	1.5
Otras Exoneraciones	3.9	22.1	7.9	16.1

⁵ **Recaudación Liberada**, es la recaudación que se deja de percibir debido al cumplimiento de acuerdos de desgravación arancelaria, como la Desgravación Acuerdo Bolivia – Chile (ACE 22); Desgravación Acuerdo Bolivia – México (ACE 31); Desgravación Acuerdo Bolivia – MERCOSUR (ACE 36); Desgravación Acuerdo Bolivia – Cuba (ACE 47); Desgravación de la Comunidad Andina de Naciones; Acuerdo N° 2 para la liberación y expansión del comercio intra regional de semillas -Argentina, Bolivia, Brasil, Chile, Colombia, Cuba, Ecuador, México, Paraguay, Perú, Uruguay y Venezuela-, con el 100% de preferencia arancelaria (AAPAG-2); y el Acuerdo Regional N° 4 Preferencia Arancelaria Regional -PAR 4 - entre Argentina, Bolivia, Brasil, Chile, Colombia, Cuba, Ecuador, México, Paraguay, Perú, Uruguay y Venezuela. Actualmente éste Acuerdo se aplica a las importaciones de Bolivia con Chile y Cuba con el 12% de preferencia arancelaria otorgada por el país (ARPAR4); y la determinación de liberaciones impositivas autorizadas por el Ministerio de Hacienda, como las donaciones y las exoneraciones referentes a material monetario, bienes de uso militar y material bélico, material publicitario y otros.

RECAUDACIÓN LIBERADA SEGÚN IMPUESTO

Enero a Mayo de 2003 - 2008 (p)

(En millones de bolivianos)

Impuesto	2003 Ene-May	2004 Ene-May	2005 Ene-May	2006 Ene-May	2007 Ene-May	2008 Ene-May
Total	214.0	188.1	272.4	372.3	357.0	474.8
GA	156.0	172.7	248.0	308.6	336.2	435.8
IVA	55.5	10.4	21.1	53.5	19.7	35.0
ICE	2.5	5.0	3.3	10.3	1.2	4.1

Variación Porcentual con Relación a Similar Periodo del Año Anterior

	2003	2004	2005	2006	2007	2008
Total	-100.0	-12.1	44.8	36.7	-4.1	33.0
GA	-0.7	10.7	43.6	24.4	9.0	29.6
IVA	156.2	-81.2	102.7	153.4	-63.2	78.1
ICE	-11.1	96.4	-34.2	212.7	-88.5	242.7

Participación Porcentual

	2003	2004	2005	2006	2007	2008
Total	100.0	100.0	100.0	100.0	100.0	100.0
GA	72.9	91.8	91.0	82.9	94.2	91.8
IVA	25.9	5.5	7.7	14.4	5.5	7.4
ICE	1.2	2.7	1.2	2.8	0.3	0.9

La recaudación liberada del pago de tributos, en los cinco primeros meses de 2008, registra incremento de 33% con relación a similar período del año anterior, es decir de 357 millones de bolivianos registrados entre enero y mayo de 2008 aumenta la recaudación liberada a 474.8 millones de bolivianos en similar período de 2008. Esta variación positiva se explica por el incremento de la recaudación liberada del GA en 29.6%, del ICE en 242.7% e IVA en 78.1%

Del total de recaudación liberada el 91.8% corresponde al GA, 7.4% al IVA y 0.9% al ICE.

El constante aumento de la recaudación liberada del Gravamen Arancelario (GA), se explica por la profundización de los Acuerdos Comerciales que otorgan facilidades en la desgravación arancelaria y por la implementación de políticas económicas que buscan incentivar la producción nacional, reduciendo los costos de producción en base a la disminución de la tasa nominal arancelaria de bienes de capital hasta el cero por ciento.

A nivel de acuerdo preferencial y disposición liberatoria, entre enero y mayo de 2008 los Acuerdos Preferenciales representan el 82.5% de la recaudación liberada, seguido por Otras Exoneraciones que representan el 16.1% y las Donaciones con el 1.5%.

Dentro de los Acuerdos Preferenciales el ACE 36 referente al MERCOSUR representa el 49.6% del total de recaudaciones liberadas, seguida por los trámites acogidos a desgravación con la Comunidad Andina con el 25%, el Acuerdo con México con el 4.1% y el ACE 22 referente al Acuerdo con Chile con el 3.4%, el resto de los acuerdos preferenciales representa menos del 1% de la recaudación liberada.

Recaudación Ordinaria por Ámbito Geográfico ⁶

RECAUDACIÓN ORDINARIA SEGÚN DEPARTAMENTO

Enero a Mayo de 2003 - 2008 (p)

(En miles de bolivianos)

Departamento	2003 Ene-May	2004 Ene-May	2005 Ene-May	2006 Ene-May	2007 Ene-May	2008 Ene-May
Total	936,225	1,049,456	1,344,513	1,822,371	2,060,471	2,561,118
Chuquisaca	3,527	2,676	4,523	7,477	14,249	8,038
La Paz	263,693	292,418	359,124	467,114	540,842	750,934
Oruro	71,656	91,305	111,571	157,189	169,799	202,255
Cochabamba	81,922	92,098	133,340	227,386	284,160	353,775
Potosí	24,813	27,232	46,850	89,512	128,380	108,464
Tarija	86,820	71,419	124,997	133,099	89,601	111,606
Santa Cruz	402,141	469,708	561,407	738,190	831,387	1,025,149
Beni	1,612	2,593	2,583	2,395	2,036	608
Pando	40	7	118	9	16	288

Variación Porcentual con Relación a Similar Periodo del Año Anterior

Total	-8.7	12.1	28.1	35.5	13.1	24.3
Chuquisaca	-22.5	-24.1	69.0	65.3	90.6	-43.6
La Paz	-4.8	10.9	22.8	30.1	15.8	38.8
Oruro	-26.7	27.4	22.2	40.9	8.0	19.1
Cochabamba	-2.2	12.4	44.8	70.5	25.0	24.5
Potosí	-5.5	9.8	72.0	91.1	43.4	-15.5
Tarija	-15.4	-17.7	75.0	6.5	-32.7	24.6
Santa Cruz	-7.1	16.8	19.5	31.5	12.6	23.3
Beni	109.9	60.8	-0.4	-7.3	-15.0	-70.1
Pando	-66.4	-83.9	1,716.0	-92.5	76.4	1,740.4

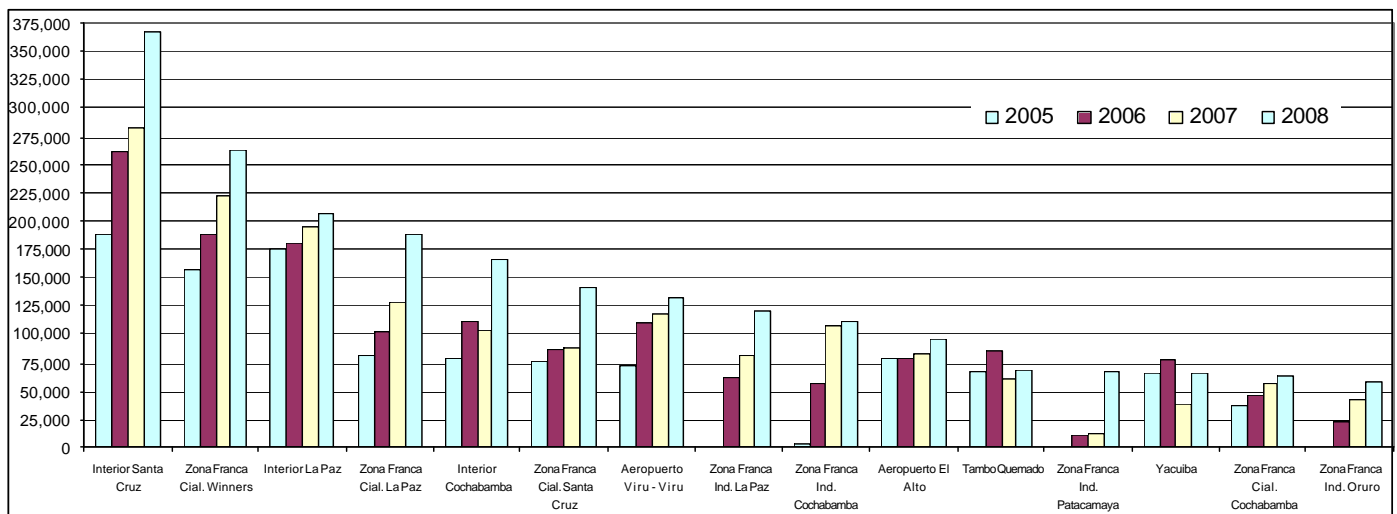
Participación Porcentual

Total	100.0	100.0	100.0	100.0	100.0	100.0
Chuquisaca	0.4	0.3	0.3	0.4	0.7	0.3
La Paz	28.2	27.9	26.7	25.6	26.2	29.3
Oruro	7.7	8.7	8.3	8.6	8.2	7.9
Cochabamba	8.8	8.8	9.9	12.5	13.8	13.8
Potosí	2.7	2.6	3.5	4.9	6.2	4.2
Tarija	9.3	6.8	9.3	7.3	4.3	4.4
Santa Cruz	43.0	44.8	41.8	40.5	40.3	40.0
Beni	0.2	0.2	0.2	0.1	0.1	0.0
Pando	0.0	0.0	0.0	0.0	0.0	0.0

La información corresponde a la recaudación por importación según aduana de pago y no se refiere a la residencia del importador

Recaudación Ordinaria Según Principales Administraciones Aduaneras, Enero a Mayo de 2005 – 2008 (p)

(En miles de bolivianos)

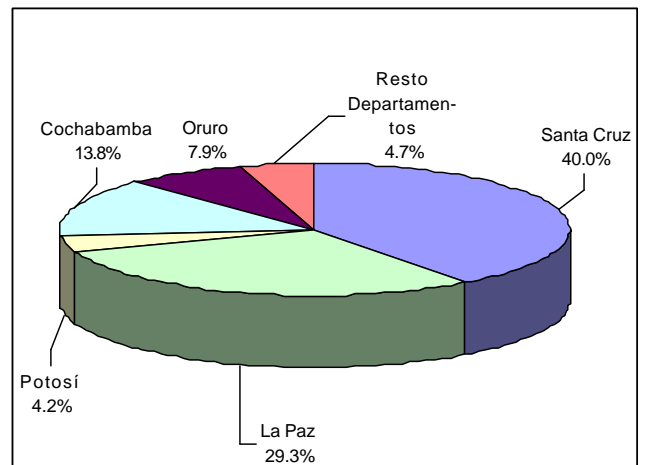


El incremento de 24.3% en la recaudación ordinaria en los primeros cinco meses de 2008, se explica según departamento por el aumento del pago de tributos en administraciones de aduana de La Paz 38.8%, Cochabamba 24.5%, Tarija 24.6%, Cochabamba 24.5%, Santa Cruz 23.3 y Oruro 19.1%. Las aduanas en Pando muestran un crecimiento de 1.740.4%.

Las aduanas en Beni, Chuquisaca y Potosí, registran tasas de variación negativas de -70.1%, -43.6% y -15.5% respectivamente.

El departamento de Santa Cruz recauda el 40% del total de las recaudaciones ordinarias, La Paz el 29.3%, Cochabamba 13.8% Oruro 7.9, Tarija 4.4% y Potosí el 4.2%, concentrando estos seis departamentos el 99.7% de las recaudaciones ordinarias de enero a mayo de 2008. Las administraciones de aduana que se encuentran en los departamentos de Chuquisaca, Beni y Pando concentran solamente el 0.3% de las recaudaciones ordinarias.

Estructura Porcentual de Recaudación Ordinaria por Departamento Enero a Mayo de 2008 (p)



En los primeros cinco meses de 2008, la recaudación ordinaria según Gerencia Regional presenta aumento en la Gerencia Regional La Paz en 38.5%, Gerencia Regional Santa Cruz en 23.3%, Gerencia Regional Tarija en 21.6%, la Gerencia Regional Cochabamba en 21.2% y la Gerencia Regional Oruro en 2.7%.

⁶ La Recaudación por Ámbito Geográfico, es aquella que es cuantificada a partir de la agregación de la recaudación obtenida según aduana de pago, la cual no considera la residencia del importador. Los dominios de las agregaciones pueden ser los departamentos, Gerencias Regionales y tipo de Administración Aduanera, que obedecen al ámbito administrativo de la ANB.

Recaudaciones por Importación

RECAUDACIÓN ORDINARIA SEGÚN GERENCIA REGIONAL Y ADMINISTRACIÓN DE ADUANA, Enero a Mayo de 2003 - 2008 (p)

Gerencia Regional Administración de Aduana	Miles de bolivianos						Variación Porcentual						Participación Porcentual					
	2003	2004	2005	2006	2007	2008	2003	2004	2005	2006	2007	2008	2003	2004	2005	2006	2007	2008
	Ene-May	Ene-May	Ene-May	Ene-May	Ene-May	Ene-May	Ene-May	Ene-May	Ene-May	Ene-May	Ene-May	Ene-May	Ene-May	Ene-May	Ene-May	Ene-May	Ene-May	Ene-May
Total	936,225	1,049,456	1,344,513	1,822,221	2,060,471	2,561,118	-8.7	12.1	28.1	35.5	13.1	24.3	100.0	100.0	100.0	100.0	100.0	100.0
GERENCIA DE LA PAZ	265,346	295,017	361,825	469,518	542,894	751,830	-4.5	11.2	22.6	29.8	15.6	38.5	28.3	28.1	26.9	25.8	26.3	29.4
Interior La Paz	132,129	134,742	174,702	179,626	194,121	206,995	-0.3	2.0	29.7	2.8	8.1	6.6	14.1	12.8	13.0	9.9	9.4	8.1
Aeropuerto El Alto	46,198	55,386	79,474	79,418	82,490	96,192	-11.3	19.9	43.5	-0.1	3.9	16.6	4.9	5.3	5.9	4.4	4.0	3.8
Zona Franca Cial. La Paz	73,066	83,029	81,048	103,416	129,218	189,511	-1.0	13.6	-2.4	27.6	24.9	46.7	7.8	7.9	6.0	5.7	6.3	7.4
Charaña	957	9,815	13,708	13,519	15,289	24,721	-61.2	925.3	39.7	-1.4	13.1	61.7	0.1	0.9	1.0	0.7	0.7	1.0
Zona Franca Ind. La Paz	178	591	361	62,756	82,006	120,753	-69.3	231.1	-39.0	17,299.2	30.7	47.2	0.0	0.1	0.0	3.4	4.0	4.7
Guayaramerín	1,612	2,593	2,583	2,244	1,989	400	109.9	60.8	-0.4	-13.1	-11.4	-79.9	0.2	0.2	0.2	0.1	0.1	0.0
Desaguadero	3,378	3,421	3,645	7,761	10,236	25,042	-56.1	1.3	6.5	112.9	31.9	144.6	0.4	0.3	0.3	0.4	0.5	1.0
Zona Franca Cial. Desaguadero	7,404	5,103	5,867	10,503	14,930	20,606	-2.8	-31.1	15.0	79.0	42.1	38.0	0.8	0.5	0.4	0.6	0.7	0.8
Zona Franca Cial. Cobija	40	7	118	9	16	288	-66.4	-83.9	1,716.0	-92.5	76.4	1,740.4	0.0	0.0	0.0	0.0	0.0	0.0
Postal La Paz	384	332	319	230	273	303	27.7	-13.6	-3.9	-27.9	18.7	11.2	0.0	0.0	0.0	0.0	0.0	0.0
Zona Franca Cial. Guayaramerín				151	47	208					-68.9	343.6				0.0	0.0	0.0
Zona Franca Ind. Patacamaya				9,885	12,280	66,811					24.2	444.1				0.5	0.6	2.6
GERENCIA DE URURO	74,635	93,049	130,773	215,857	260,163	267,106	-25.9	24.7	40.5	65.1	20.5	2.7	8.0	8.9	9.7	11.8	12.6	10.4
Interior Oruro	10,255	10,718	16,124	15,086	13,947	20,073	-25.1	4.5	50.4	-6.4	-7.5	43.9	1.1	1.0	1.2	0.8	0.7	0.8
Zona Franca Cial. Oruro	8,731	9,691	10,659	10,593	17,328	25,103	-64.0	11.0	10.0	-0.6	63.6	44.9	0.9	0.9	0.8	0.6	0.8	1.0
Zona Franca Ind. Oruro				22,896	42,071	59,184					83.8	40.7				1.3	2.0	2.3
Tambo Quemado	36,464	45,496	67,460	84,444	59,897	69,554	-23.6	24.8	48.3	25.2	-29.1	16.1	3.9	4.3	5.0	4.6	2.9	2.7
Pisiga	16,206	25,399	17,328	24,171	36,556	28,341	34.4	56.7	-31.8	39.5	51.2	-22.5	1.7	2.4	1.3	1.3	1.8	1.1
Avaroa				55,941	82,736	50,092					47.9	-39.5				3.1	4.0	2.0
Interior Potosí	2,979	1,744	19,202	2,727	7,517	14,647	0.2	-41.5	1,001.2	-85.8	175.6	94.8	0.3	0.2	1.4	0.1	0.4	0.6
Apacheta				111	112							0.7					0.0	0.0
GERENCIA DE COCHABAMBA	85,450	94,775	137,863	234,864	298,409	361,814	-3.2	10.9	45.5	70.4	27.1	21.2	9.1	9.0	10.3	12.9	14.5	14.1
Interior Cochabamba	35,358	45,722	79,309	110,712	104,713	165,853	2.6	29.3	73.5	39.6	-5.4	58.4	3.8	4.4	5.9	6.1	5.1	6.5
Zona Franca Cial. Cochabamba	38,628	35,905	36,602	46,187	56,232	63,068	-6.5	-7.0	1.9	26.2	21.7	12.2	4.1	3.4	2.7	2.5	2.7	2.5
Zona Franca Ind. Cochabamba	2	224	3,310	57,340	107,085	112,036		11,648.8	1,375.6	1,632.5	86.8	4.6	0.0	0.0	0.2	3.1	5.2	4.4
Aeropuerto Cochabamba	7,508	9,865	13,757	12,619	15,391	12,056	-1.9	31.4	39.5	-8.3	22.0	-21.7	0.8	0.9	1.0	0.7	0.7	0.5
Interior Sucre	3,527	2,676	4,523	7,477	14,249	8,038	-22.5	-24.1	69.0	65.3	90.6	-43.6	0.4	0.3	0.3	0.4	0.7	0.3
Postal Cochabamba	426	383	362	528	740	763	40.0	-10.2	-5.3	45.9	40.0	3.1	0.0	0.0	0.0	0.0	0.0	0.0
GERENCIA DE SANTA CRUZ	402,141	469,708	561,407	738,190	831,387	1,025,149	-7.1	16.8	19.5	31.5	12.6	23.3	43.0	44.8	41.8	40.5	40.3	40.0
Interior Santa Cruz	155,960	156,620	189,435	261,141	283,461	367,760	-13.5	0.4	21.0	37.9	8.5	29.7	16.7	14.9	14.1	14.3	13.8	14.4
Zona Franca Cial. Santa Cruz	45,564	70,323	75,676	85,972	87,881	141,940	-1.9	54.3	7.6	13.6	2.2	61.5	4.9	6.7	5.6	4.7	4.3	5.5
Aeropuerto Viru - Viru	68,296	74,603	72,878	110,083	117,751	131,954	5.7	9.2	-2.3	51.0	7.0	12.1	7.3	7.1	5.4	6.0	5.7	5.2
Zona Franca Comercial Puerto Suarez	20,649	30,795	25,268	22,998	33,276	37,875	-66.2	49.1	-17.9	-9.0	44.7	13.8	2.2	2.9	1.9	1.3	1.6	1.5
Zona Franca Industrial Puerto Suarez						60												0.0
Puerto Suarez	2,375	16,997	14,051	7,585	12,815	14,922	-14.0	615.8	-17.3	-46.0	68.9	16.4	0.3	1.6	1.0	0.4	0.6	0.6
Zona Franca Cial. Puerto Aguirre	22,555	18,588	23,929	33,391	40,344	25,748	-3.6	-17.6	28.7	39.5	20.8	-36.2	2.4	1.8	1.8	1.8	2.0	1.0
San Matías	22	65	2,819	566	1,605	3,435		199.7	4,250.4	-79.9	183.3	114.1	0.0	0.0	0.2	0.0	0.1	0.1
Zona Franca Cial. San Matías						16												0.0
Postal Santa Cruz	154	321	235	245	297	147	206.0	108.1	-26.7	4.3	21.3	-50.6	0.0	0.0	0.0	0.0	0.0	0.0
Zona Franca Cial. Winners	86,568	101,396	157,115	188,468	222,962	262,829	60.0	17.1	55.0	20.0	18.3	17.9	9.2	9.7	11.7	10.3	10.8	10.3
Zona Franca Ind. Winners				23,700	28,496	33,567						20.2				1.3	1.4	1.3
Zona Franca Ind. Santa Cruz				4,040	2,499	4,894						-38.1				0.2	0.1	0.2
GERENCIA DE TARIJA	108,653	96,908	152,645	163,793	127,617	155,219	-13.7	-10.8	57.5	7.3	-22.1	21.6	11.6	9.2	11.4	9.0	6.2	6.1
Yacuiba	62,595	47,061	65,281	77,843	38,874	65,481	-7.4	-24.8	38.7	19.2	-50.1	68.4	6.7	4.5	4.9	4.3	1.9	2.6
Villazón	21,356	25,107	26,846	30,012	36,784	40,236	-6.0	17.6	6.9	11.8	22.6	9.4	2.3	2.4	2.0	1.6	1.8	1.6
Zona Franca Cial. Villazón	478	381	802	682	1,231	3,377	-13.2	-20.2	110.3	-14.9	80.5	174.2	0.1	0.0	0.1	0.0	0.1	0.1
Interior Tarija	4,500	4,240	30,406	19,602	13,776	13,717	-75.0	-5.8	617.2	-35.5	-29.7	-0.4	0.5	0.4	2.3	1.1	0.7	0.5
Bermejo	5,224	4,986	7,493	14,360	10,677	9,373	-40.1	-4.6	50.3	91.6	-25.6	-12.2	0.6	0.5	0.6	0.8	0.5	0.4
Zona Franca Cial. Yacuiba	14,501	15,133	21,816	21,193	26,149	22,889	74.9	4.4	44.2	-2.9	23.4	-12.5	1.5	1.4	1.6	1.2	1.3	0.9
Villamontes				101	125	147						23.5				0.0	0.0	0.0

La información corresponde a la recaudación por importación según aduana de pago y jurisdicción geográfica de la Gerencia Regional

El incremento en 38.5% en la recaudación ordinaria de la Gerencia La Paz, se explica por el aumento en Zona Franca Ind. Patacamaya en 444.1%, Zona Franca Cial. Guayaramerin 343.6%, Desaguadero 144.6%, Charaña 61.7%, Zona Franca Ind. La Paz 47.2%, Zona Franca Cial. La Paz 46.7%, Zona Franca Cial. Desaguadero 38%, Aeropuerto El Alto 16.6%, Postal La Paz 11.2% e Interior La Paz en 6.6%.

La Gerencia Regional Santa Cruz explica el aumento en la recaudación ordinaria a partir del incremento registrado en San Matías en 114.1%, Zona Franca Industrial Santa Cruz en 95.8%, Zona Franca Comercial Santa Cruz en 61.5, Interior Santa Cruz en 29.7%, Zona Franca Comercial Winners en 17.9%, Zona Franca Industrial Winners en 17.8%, Frontera Puerto Suárez en 16.4%, Zona Franca Comercial Puerto Suárez en 13.8% y Aeropuerto Viru Viru en 12.1%.

El incremento registrado en la Gerencia Regional Tarija, se explica por el aumento en Zona Franca Comercial Villazón en 174.2%, Yacuiba en 68.4%, Villamontes en 18% y Villazón en 9.4%.

La Gerencia Regional de Cochabamba, explica el aumento en la recaudación a partir del incremento registrado en Interior Cochabamba 58.4%, Zona Franca Comercial Cochabamba en 12.2%, Zona Franca Industrial Cochabamba en 4.6% y Postal Cochabamba en 3.1%.

El incremento en la recaudación de la Gerencia Oruro se explica por el aumento en Interior Potosí en 94.8%, Zona Franca Cial. Oruro en 44.9%, Interior Oruro 43.9%, Zona Franca Ind. Oruro en 40.7% y Tambo Quemado en 16.1%.

En los primero cinco meses de 2008, quince administraciones de aduana concentran el 82.8% de las recaudaciones ordinarias, según orden de importancia son: Interior Santa Cruz que recauda el 14.4%, Zona Franca Comercial Winners 10.3%, Interior La Paz 8.1%, Zona Franca Comercial La Paz 7.4%, Interior Cochabamba 6.5%, Zona Franca Comercial Santa Cruz 5.5%, Aeropuerto Viru – Viru 5.2%, Zona Franca Industrial La Paz 4.7%, Zona Franca Industrial Cochabamba 4.4%, Aeropuerto El Alto 3.8%, Tambo Quemado 2.7%, Zona Franca Industrial Patacamaya 2.6%, Yacuiba 2.6%, Zona Franca Comercial Cochabamba 2.5%, y Zona Franca Industrial Oruro 2.3%.

RECAUDACIÓN ORDINARIA SEGÚN TIPO DE ADMINISTRACIÓN ADUANERA

Enero a Mayo de 2003 - 2008 (p)

(En miles de bolivianos)

Tipo de Administración	2003 Ene-May	2004 Ene-May	2005 Ene-May	2006 Ene-May	2007 Ene-May	2008 Ene-May
Total	936,225	1,049,456	1,344,513	1,822,371	2,060,471	2,561,118
Interior	344,708	356,462	513,701	596,372	631,785	797,083
Aeropuerto	122,002	139,854	166,109	202,119	215,632	240,202
Frontera	154,808	180,940	221,215	318,698	307,877	331,857
Zona Franca Comercial	313,563	370,351	438,901	523,562	629,431	793,458
Zona Franca Industrial	180	815	3,670	180,617	274,437	397,305
Postal	964	1,035	916	1,003	1,310	1,213

Variación Porcentual con Relación a Similar Periodo del Año Anterior

Total	-8.7	12.1	28.1	35.5	13.1	24.3
Interior	-10.8	3.4	44.1	16.1	5.9	26.2
Aeropuerto	-1.9	14.6	18.8	21.7	6.7	11.4
Frontera	-10.3	16.9	22.3	44.1	-3.4	7.8
Zona Franca Comercial	-8.1	18.1	18.5	19.3	20.2	26.1
Zona Franca Industrial	-68.9	352.0	350.2	4,821.1	51.9	44.8
Postal	47.1	7.4	-11.5	9.5	30.5	-7.4

Participación Porcentual

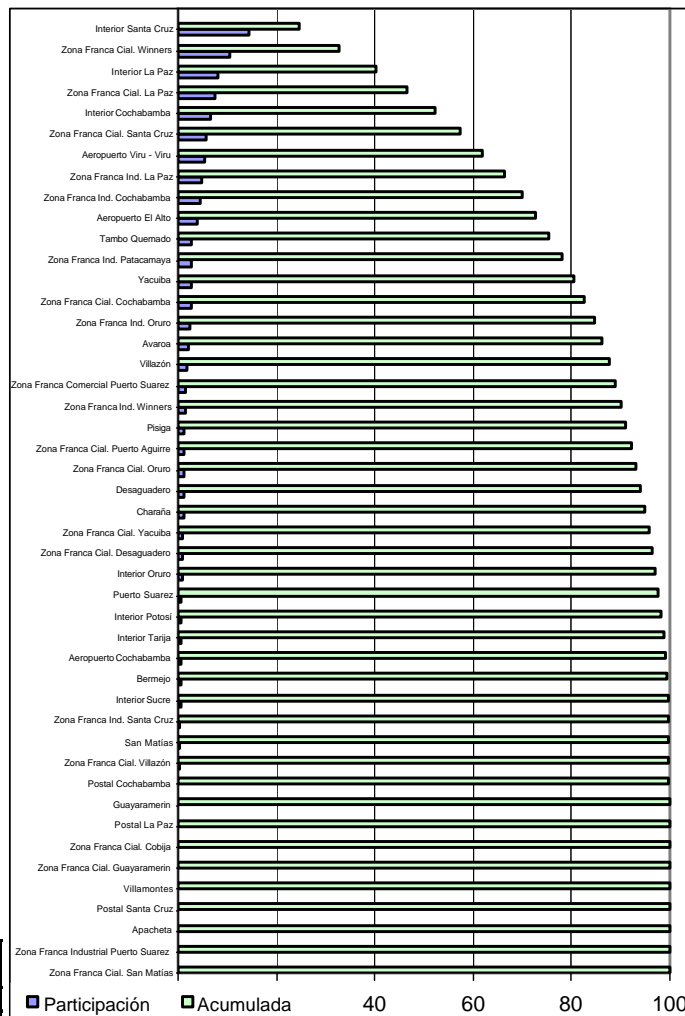
Total	100.0	100.0	100.0	100.0	100.0	100.0
Interior	36.8	34.0	38.2	32.7	30.7	31.1
Aeropuerto	13.0	13.3	12.4	11.1	10.5	9.4
Frontera	16.5	17.2	16.5	17.5	14.9	13.0
Zona Franca Comercial	33.5	35.3	32.6	28.7	30.5	31.0
Zona Franca Industrial	0.0	0.1	0.3	9.9	13.3	15.5
Postal	0.1	0.1	0.1	0.1	0.1	0.0

La información corresponde a la recaudación por importación según aduana de pago y no se refiere a la residencia del importador

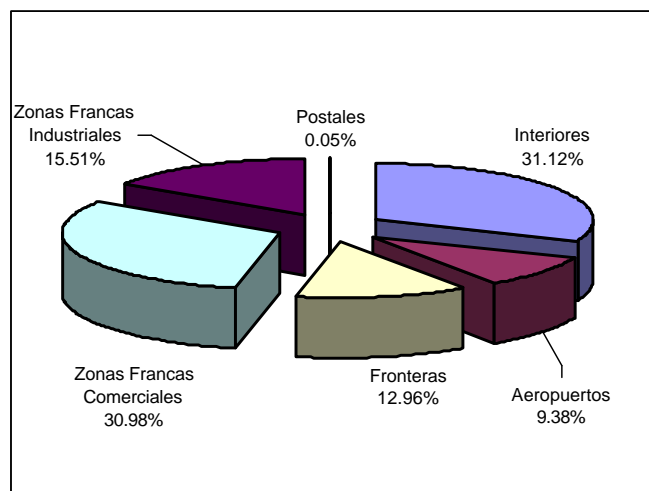
Por tipo de administración aduanera entre enero y mayo de 2008 la recaudación ordinaria tiene el siguiente comportamiento: las aduanas de zonas francas industriales crecen en 44.8%, las aduanas de zonas francas comerciales registran crecimiento en 26.1%, las aduanas interiores en 26.2%, las aduanas de aeropuerto en 11.4% y las aduanas de frontera en 7.8%. Por el contrario, las aduanas postales disminuyen en -7.4%

En el mismo periodo de análisis se presenta la siguiente composición en cuanto a la recaudación ordinaria por tipo de administración aduanera: las aduanas interiores recaudan el 31.1%, las zonas francas comerciales generan el 31%, las zonas francas industriales el 15.5%, las aduanas de frontera 13%, las aduanas de aeropuerto 9.4% y las aduanas postales solamente el 0.05%.

Participación Porcentual en la Recaudación Ordinaria y Recaudación Ordinaria Acumulada Según Administración Aduanera Enero a Mayo de 2008 (p)



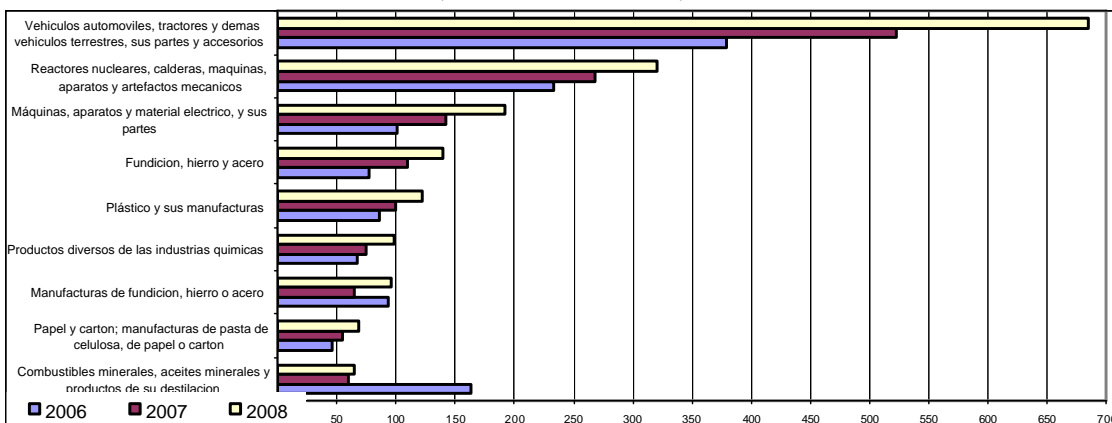
Estructura Porcentual de la Recaudación Ordinaria por Tipo de Administración Aduanera, Enero a Mayo de 2008 (p)



Recaudación Ordinaria según Capítulo de la NANDINA ⁷

Recaudación Ordinaria según Principal Capítulo de la NANDINA, Enero a Mayo de 2005 - 2008 (p)												
N°	Capítulo de la NANDINA	Miles de bolivianos				Participación %				Variación %		
		2005	2006	2007	2008	2005	2006	2007	2008	2006	2007	2008
		Ene-May	Ene-May	Ene-May	Ene-May	Ene-May	Ene-May	Ene-May	Ene-May	Ene-May	Ene-May	Ene-May
	Total	1,344,513	1,822,371	2,060,471	2,561,118	100.0	100.0	100.0	100.0	35.5	13.1	24.3
87	Vehículos automotiles, tractores, velocipedos y demas vehiculos terrestres, sus partes y accesorios	151,306	379,478	522,969	685,183	11.3	20.8	25.4	26.8	150.8	37.8	31.0
84	Reactores nucleares, calderas, maquinas, aparatos y artefactos mecanicos; partes de estas maquinas o aparatos	187,851	233,305	268,294	319,848	14.0	12.8	13.0	12.5	24.2	15.0	19.2
85	Maquinas, aparatos y material electrico, y sus partes; aparatos de grabacion o reproduccion de sonido, aparatos de grabacion o reproduccion de imagen y sonido en television, y las partes y accesorios de estos	88,752	101,006	142,516	191,520	6.6	5.5	6.9	7.5	13.8	41.1	34.4
72	Fundicion, hierro y acero	73,299	76,699	109,486	139,502	5.5	4.2	5.3	5.4	4.6	42.7	27.4
39	Plástico y sus manufacturas	83,115	86,387	100,023	122,132	6.2	4.7	4.9	4.8	3.9	15.8	22.1
38	Productos diversos de las industrias quimicas	63,392	66,847	74,546	98,483	4.7	3.7	3.6	3.8	5.5	11.5	32.1
73	Manufacturas de fundicion, hierro o acero	54,963	93,243	64,691	95,871	4.1	5.1	3.1	3.7	69.6	-30.6	48.2
48	Papel y carton; manufacturas de pasta de celulosa, de papel o carton	43,072	45,424	54,791	69,107	3.2	2.5	2.7	2.7	5.5	20.6	26.1
27	Combustibles minerales, aceites minerales y productos de su destilacion; materias bituminosas; ceras minerales	91,590	163,478	59,372	64,333	6.8	9.0	2.9	2.5	78.5	-63.7	8.4
40	Caucho y sus manufacturas	30,981	40,984	52,126	55,091	2.3	2.2	2.5	2.2	32.3	27.2	5.7
11	Productos de la molineria; malta; almidon y fecula; inulina; gluten de trigo	24,286	30,650	35,696	53,042	1.8	1.7	1.7	2.1	26.2	16.5	48.6
30	Productos farmaceuticos	30,814	38,354	46,919	43,754	2.3	2.1	2.3	1.7	24.5	22.3	-6.7
33	Aceites esenciales y resinoides; preparaciones de perfumeria, de tocador o de tocador	25,208	29,869	32,468	40,018	1.9	1.6	1.6	1.6	18.5	8.7	23.3
21	Preparaciones alimenticias diversas	16,462	18,828	23,423	39,415	1.2	1.0	1.1	1.5	14.4	24.4	68.3
29	Productos quimicos organicos	19,326	19,988	24,896	29,469	1.4	1.1	1.2	1.2	3.4	24.6	18.4
90	Instrumentos y aparatos de optica, fotografia o cinematografia, de medida, control o precision; instrumentos y aparatos medicoquirurgicos; partes y accesorios de estos instrumentos o aparatos	28,765	33,255	29,313	29,425	2.1	1.8	1.4	1.1	15.6	-11.9	0.4
10	Cereales	45,012	26,464	23,723	28,781	3.3	1.5	1.2	1.1	-41.2	-10.4	21.3
55	Fibras sinteticas o artificiales discontinuas	26,230	25,265	27,344	28,369	2.0	1.4	1.3	1.1	-3.7	8.2	3.7
76	Aluminio y sus manufacturas	9,870	11,038	13,786	25,016	0.7	0.6	0.7	1.0	11.8	24.9	81.5
64	Calzado, pelaminas y articulos analogos; partes de estos articulos	15,295	14,377	18,981	24,972	1.1	0.8	0.9	1.0	-6.0	32.0	31.6
32	Extractos curtiembres o tintoreos; taninos y sus derivados; pigmentos y demas materias colorantes; pinturas y barnices; mastiques; tintas	16,835	20,161	19,678	21,361	1.3	1.1	1.0	0.8	19.8	-2.4	8.6
28	Productos quimicos inorganicos; compuestos inorganicos u organicos de los metales preciosos, de los elementos radiactivos, de metales de las tierras raras o de metales de las tierras pesadas	11,164	13,831	15,886	21,126	0.8	0.8	0.8	0.8	23.9	14.9	33.0
19	Preparaciones a base de cereales, harina, almidon, fecula o leche; productos de pasteleria	8,250	11,907	19,823	19,431	0.6	0.7	1.0	0.8	44.3	66.5	-2.0
34	Jabon, agentes de superficie organicos, preparaciones para lavar, preparaciones lubricantes, ceras artificiales, ceras preparadas, productos de limpieza, velas y articulos similares; pastas para modelar, ceras	13,609	13,366	16,268	18,798	1.0	0.7	0.8	0.7	-1.8	21.7	15.6
82	Herramientas y utiles, articulos de cuchilleria y cubiertos de mesa, de metal comun; partes de estos articulos, de metal comun	7,514	12,818	13,534	14,899	0.6	0.7	0.7	0.6	70.6	5.6	10.1
22	Bebidas, liquidos alcoholicos y vinagre	6,778	9,923	12,137	14,708	0.5	0.5	0.6	0.6	46.4	22.3	21.2
24	Tabaco y sucedaneos del tabaco, elaborados	9,148	11,356	12,622	13,464	0.7	0.6	0.6	0.5	24.1	11.1	6.7
70	Vidrio y sus manufacturas	10,696	10,178	10,714	12,572	0.8	0.6	0.5	0.5	-4.8	5.3	17.3
94	Muebles; mobiliario medicoquirurgico; articulos de cama y similares; aparatos de alumbrado no expresados ni comprendidos en otra parte; anuncios, letreros y placas indicadoras luminosas y articulos similares	7,059	13,401	10,800	12,399	0.5	0.7	0.5	0.5	89.8	-19.4	14.8
	Resto de Capítulos	143,869	170,490	203,644	229,029	10.7	9.4	9.9	8.9	18.5	19.4	12.5

Recaudación Ordinaria según Principal Capítulo de la NANDINA, Enero a Mayo de 2006 - 2008 (p)
(En millones de bolivianos)



El crecimiento de la recaudación ordinaria, registrado entre enero y mayo de 2008, por importación de mercaderías a nivel de capítulo de la NANDINA, registra el siguiente comportamiento: la importación de Vehículos automotores, tractores y sus partes y accesorios presenta recaudación de 685.2 millones de bolivianos y tasa de variación de 31% respecto similar período de 2007; la importación de Máquinas y aparatos mecánicos y sus partes presenta una recaudación de 320 millones de bolivianos y una tasa de crecimiento de 19.2%, en tercer lugar se encuentra la importación de Máquinas, aparatos y material eléctrico y sus partes con una recaudación de 192 millones de bolivianos y tasa de variación de 34.4%, en cuarto lugar se encuentra la importación de productos de Fundición, hierro y acero que recaudan 140 millones de bolivianos y crece en 27.4%, en quinto lugar están los Productos de plástico y sus manufacturas con 122 millones de bolivianos de recaudación y tasa de variación de 22.1%; le sigue la importación de Productos diversos de las industrias químicas que registra recaudación de 98.5 millones de bolivianos y tasa de variación de 32.1%.

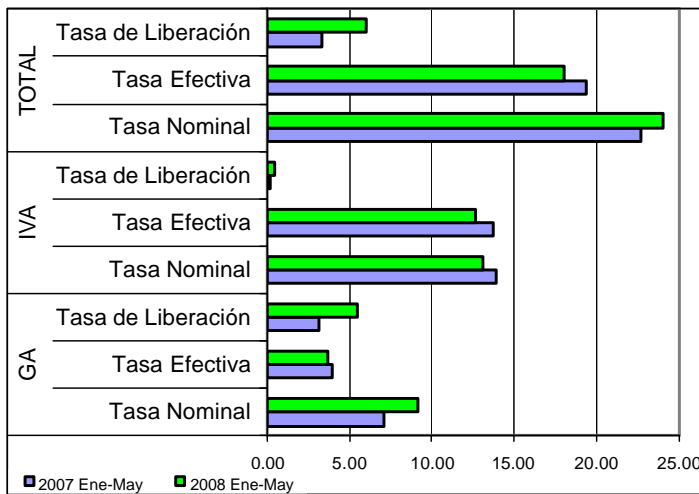
Estos seis capítulos de la NANDINA concentran en los cuatros primeros meses de 2008, el 60.8% de la recaudación aduanera ordinaria.

Agregando a los seis capítulos anteriores la recaudación obtenida por la importación de manufacturas de fundición, hierro o acero que representa el 3.7% del total de la recaudación aduanera, Papel, cartón, celulosa y sus manufacturas que capta el 2.7%, la importación de Combustibles minerales, aceites minerales y productos de su destilación que concentra el 2.5% y la importación de Caucho y sus manufacturas que representa el 2.2% de la recaudación por importación, se alcanza a cubrir el 71.9% de la recaudación aduanera ordinaria.

⁷ NANDINA, constituye la Nomenclatura Arancelaria Común de la Comunidad Andina y está basada en el Sistema Armonizado de designación y Codificación de Mercancías. El código numérico de la NANDINA está compuesto de ocho dígitos, los dos primeros identifican el Capítulo, los cuatro dígitos a Partida, los seis dígitos la Sub partida del Sistema Armonizado y los ocho dígitos la Sub partida Subregional. Las secciones agrupan capítulos de la NANDINA

Indicadores de Recaudación por Importaciones ⁸

Tasa Efectiva, Tasa de Liberación y Tasa Nominal del GA e IVA
Enero a Mayo de 2007 - 2008 (p)
(En porcentaje)



La tasa efectiva de las recaudaciones por importación de mercaderías, a nivel general en los primeros cinco meses de 2008 registra disminución en -1.27 puntos porcentuales, debido a que de una tasa de 19.35% registrada entre enero y mayo de 2007 disminuyó a 18.07% en similar período de 2008. La tasa efectiva del GA e IVA decrecen en -0.26 y -1.04 puntos porcentuales respectivamente. Mientras que la tasa efectiva del ICE registra crecimiento en 0.03. La tasa efectiva del IEHD, prácticamente se mantiene constante.

En los primeros cinco meses de 2008 la tasa de liberación del GA es de 5.49%, del IVA es 0.44% y del ICE es 0.05%, determinando incremento en el GA en 2.36 puntos porcentuales, en 0.26 puntos porcentuales en el IVA y 0.04 puntos porcentuales en el ICE. Aspecto que conlleva a que se registre tasa de liberación a nivel general de 5.98%, con incremento de 2.66 puntos porcentuales respecto a similar período de 2007.

La tasa nominal de las recaudaciones aduaneras a nivel general es de 24.05% de enero a mayo de 2008. El GA registra tasa de 9.16%, el IVA 13.09%, el ICE 1.73% y el IEHD 0.06%. La tasa nominal del IVA registra disminución con relación a similar período de la gestión 2007. Por el contrario, la tasa nominal GA y del ICE aumenta en 2.10 y 0.07 puntos porcentuales respectivamente. Cabe destacar que en el caso del IEHD la tasa efectiva, prácticamente es igual a la tasa nominal, debido a que el movimiento de liberaciones registrado en los primeros cinco meses de 2008 es apenas de 1.400 bolivianos.

TASA EFECTIVA SEGÚN IMPUESTO
Enero a Mayo de 2003 - 2008 (p)
(En porcentaje)

Tipo de Impuesto	2003 Ene-May	2004 Ene-May	2005 Ene-May	2006 Ene-May	2007 Ene-May	2008 Ene-May
Total	18.51	19.55	18.68	18.96	19.35	18.07
GA	4.31	4.45	3.91	3.90	3.94	3.68
IVA	13.23	13.87	14.05	13.63	13.70	12.65
ICE	0.56	1.14	0.64	1.38	1.66	1.68
IEHD	0.41	0.10	0.08	0.05	0.06	0.06
Variación Absoluta						
Total	-1.11	1.04	-0.88	0.29	0.38	-1.27
GA	-0.52	0.14	-0.54	-0.01	0.04	-0.26
IVA	0.10	0.64	0.18	-0.42	0.07	-1.04
ICE	0.10	0.58	-0.50	0.75	0.27	0.03
IEHD	-0.79	-0.32	-0.01	-0.03	0.00	0.00

TASA DE LIBERACIÓN SEGÚN IMPUESTO
Enero a Mayo de 2003 - 2008 (p)
(En porcentaje)

Tipo de Impuesto	2003 Ene-May	2004 Ene-May	2005 Ene-May	2006 Ene-May	2007 Ene-May	2008 Ene-May
Total	4.23	3.17	3.78	3.87	3.32	5.98
GA	3.08	2.91	3.44	3.21	3.13	5.49
IVA	1.10	0.18	0.29	0.56	0.18	0.44
ICE	0.05	0.08	0.05	0.11	0.01	0.05
Variación Absoluta						
Total	0.76	-1.07	0.61	0.10	-0.56	2.66
GA	-0.95	-0.18	0.53	-0.23	-0.09	2.36
IVA	-3.33	-0.92	0.12	0.26	-0.37	0.26
ICE	0.05	0.03	-0.04	0.06	-0.10	0.04

TASA NOMINAL SEGÚN IMPUESTO
Enero a Mayo de 2003 - 2008 (p)
(En porcentaje)

Tipo de Impuesto	2003 Ene-May	2004 Ene-May	2005 Ene-May	2006 Ene-May	2007 Ene-May	2008 Ene-May
Total	22.74	22.72	22.45	22.84	22.66	24.05
GA	7.39	7.36	7.35	7.11	7.06	9.16
IVA	14.33	14.04	14.34	14.18	13.88	13.09
ICE	0.61	1.22	0.68	1.49	1.67	1.73
IEHD	0.41	0.10	0.08	0.05	0.06	0.06
Variación Absoluta						
Total	-0.35	-0.03	-0.26	0.38	-0.17	1.39
GA	-0.44	-0.04	-0.01	-0.23	-0.05	2.10
IVA	0.78	-0.29	0.30	-0.16	-0.30	-0.79
ICE	0.09	0.61	-0.54	0.81	0.17	0.07
IEHD	-0.79	-0.32	-0.01	-0.03	0.00	0.00

⁸ **Indicadores relacionados a la recaudación por importaciones:**

Tasa Efectiva: Muestra el porcentaje que representa la recaudación aduanera respecto del valor CIF de Importación.

$$\text{Tasa Efectiva} = \frac{\text{Recaudación pagada}}{\text{Importación}} * 100$$

Tasa de Liberación: Muestra el porcentaje que representa la recaudación liberada del pago de tributos respecto del valor CIF de importación.

$$\text{Tasa de Liberación} = \frac{\text{Recaudación liberada}}{\text{Importación}} * 100$$

Tasa Nominal: Muestra el porcentaje que representa la recaudación potencial respecto del valor CIF de Importación.

$$\text{Tasa Nominal} = \text{Tasa Efectiva} + \text{Tasa de liberación}$$

Consultas a:

ADUANA NACIONAL DE BOLIVIA - Unidad de Estudios Económicos y Estadística
Av. 20 de Octubre N° 2038 Teléfono 2152881 Fax 2116763 e-mail: gchavez@aduana.gov.bo