

## Recaudación Total <sup>1</sup> para el Tesoro General de la Nación

En los seis primeros meses de 2008, la recaudación total por importación de mercancías registra incremento de 28% con relación a similar período de la gestión 2007, este crecimiento se explica por el **aumento en 29.3% en la recaudación ordinaria**, que representa el 99.9% del total de recaudación aduanera entre enero y junio de 2008. Existe una recaudación aduanera ordinaria de 725.7 millones de bolivianos más que la registrada en similar período del año anterior.

La recaudación extraordinaria alcanza a 3.5 millones de bolivianos por la implementación del Programa de Regularización de Vehículos Indocumentados, dispuesta por Ley N° 3467 de 12-09-2006 y reglamentada por el D.S. N° 28963 de 6-12-2006.

### RECAUDACIÓN TOTAL, Enero a Junio de 2003 - 2008 (p)

(En millones de bolivianos)

Recaudación	2003 Ene-Jun	2004 Ene-Jun	2005 Ene-Jun	2006 Ene-Jun	2007 Ene-Jun	2008 Ene-Jun
Recaudación Total	1,116.1	1,400.7	1,653.0	2,200.1	2,508.5	3,210.1
Recaudación Ordinaria	1,116.1	1,281.0	1,650.8	2,200.1	2,480.9	3,206.6
Recaudación Extraordinaria		119.7	2.2		27.6	3.5

### Variación Porcentual con Relación a Similar Período del Año Anterior

Recaudación Total	-10.6	25.5	18.0	33.1	14.0	28.0
Recaudación Ordinaria	-10.5	14.8	28.9	33.3	12.8	29.3
Recaudación Extraordinaria			-98.2			-87.4

## Recaudación Ordinaria <sup>2</sup>

### RECAUDACIÓN ORDINARIA SEGÚN IMPUESTO

Enero a Junio de 2003 - 2008 (p)

(En millones de bolivianos)

Impuesto	2003 Ene-Jun	2004 Ene-Jun	2005 Ene-Jun	2006 Ene-Jun	2007 Ene-Jun	2008 Ene-Jun
Total	1,116.1	1,281.0	1,650.8	2,200.1	2,480.9	3,206.6
GA	259.8	287.9	345.8	453.8	503.2	647.9
IVA	794.9	945.5	1,236.8	1,580.8	1,762.9	2,259.3
ICE	34.0	40.9	61.1	159.1	207.2	288.5
IEHD	27.4	6.7	7.1	6.4	7.6	11.0

### Variación Porcentual con Relación a Similar Período del Año Anterior

Total	-10.5	14.8	28.9	33.3	12.8	29.3
GA	-15.4	10.8	20.1	31.2	10.9	28.8
IVA	-5.0	19.0	30.8	27.8	11.5	28.2
ICE	18.4	20.3	49.3	160.4	30.2	39.3
IEHD	-63.3	-75.7	6.1	-9.7	19.6	44.2

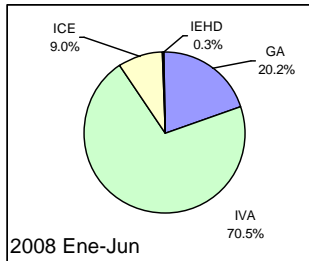
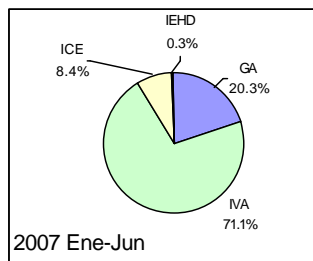
### Participación Porcentual

Total	100.0	100.0	100.0	100.0	100.0	100.0
GA	23.3	22.5	20.9	20.6	20.3	20.2
IVA	71.2	73.8	74.9	71.8	71.1	70.5
ICE	3.0	3.2	3.7	7.2	8.4	9.0
IEHD	2.5	0.5	0.4	0.3	0.3	0.3

### Participación en la Recaudación Ordinaria por Impuesto

Enero a Junio de 2007 - 2008 (p)

(En porcentaje)



El incremento en 29.3% en la recaudación ordinaria por importación de mercancías se explica principalmente por el aumento en la recaudación del **Gravamen Arancelario (GA)** en 28.8% y crecimiento del **Impuesto al Valor Agregado (IVA)** en 28.2%. Ambos tributos representan el 90.7% del total de las recaudaciones ordinarias entre enero y junio de 2008.

El **Impuesto al Consumo Específico (ICE)** y el **Impuesto Especial a los Hidrocarburos y Derivados (IEHD)**, representan en conjunto el 9.3% del total de recaudación ordinaria por importación.

En cuanto a la participación porcentual de los impuestos respecto al total de recaudación ordinaria, se registran los siguientes cambios: el IVA disminuye el porcentaje de participación de 71.1% registrado entre enero a junio de 2007 a 70.5% en similar período de 2008. La participación del GA en los seis primeros meses de 2008 disminuye de 20.3% registrado entre enero a junio de 2007 a 20.2% en similar período de 2008, el ICE incrementa su participación de 8.4% registrado de enero a junio de 2007 a 9% en similar período de 2008.

La recaudación ordinaria en efectivo registra aumento en 28.8% y la recaudación ordinaria en valores se incrementa en 40.4%, por la regularización de pagos en valores fiscales, efectuados por YPFB.

### RECAUDACIÓN ORDINARIA SEGUN TIPO DE PAGO

Enero a Junio de 2003 - 2008 (p)

(En millones de bolivianos)

Recaudación	2003 Ene-Jun	2004 Ene-Jun	2005 Ene-Jun	2006 Ene-Jun	2007 Ene-Jun	2008 Ene-Jun
Recaudación Ordinaria	1,116.1	1,281.0	1,650.8	2,200.1	2,480.9	3,206.6
Recaudación Efectiva	1,071.1	1,249.7	1,569.7	2,072.0	2,392.4	3,082.4
Recaudación en Valores	45.0	31.2	81.1	128.1	88.5	124.3

### Variación Porcentual con Relación a Similar Período del Año Anterior

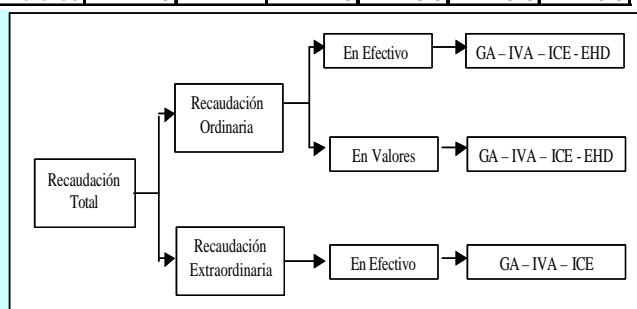
Recaudación Ordinaria	-10.5	14.8	28.9	33.3	12.8	29.3
Recaudación Efectiva	-11.9	16.7	25.6	32.0	15.5	28.8
Recaudación en Valores	43.3	-30.6	159.6	58.0	-30.9	40.4

### Participación Porcentual

Recaudación Ordinaria	100.0	100.0	100.0	100.0	100.0	100.0
Recaudación Efectiva	96.0	97.6	95.1	94.2	96.4	96.1
Recaudación en Valores	4.0	2.4	4.9	5.8	3.6	3.9

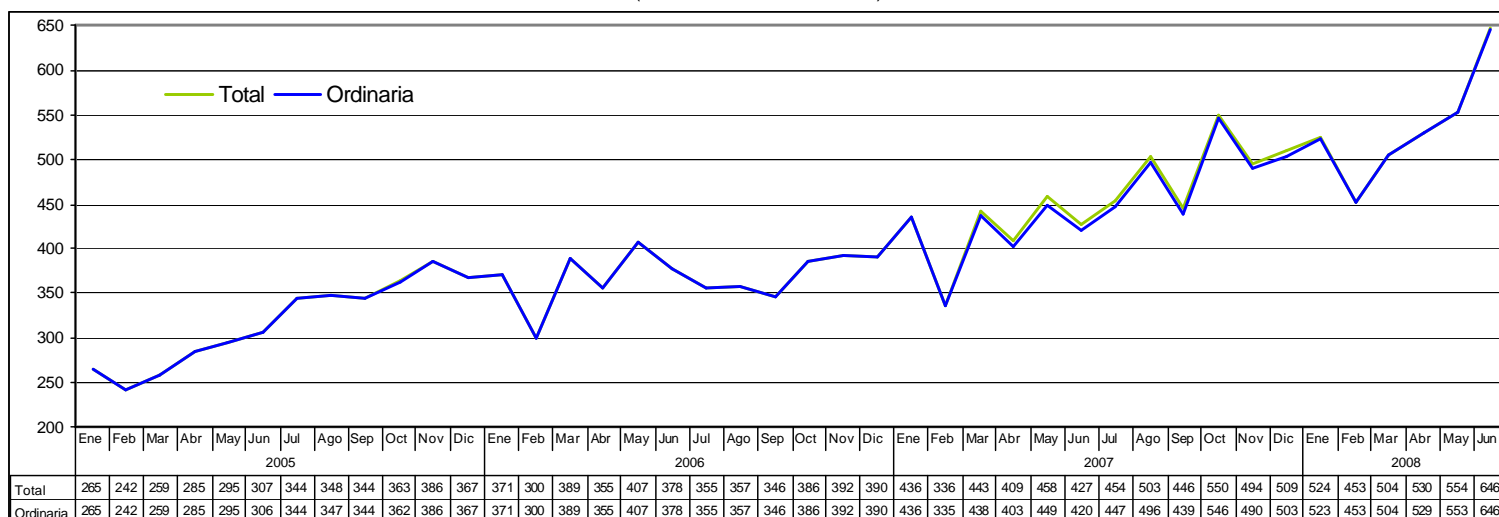
<sup>1</sup> **Recaudación Total**, es la recaudación obtenida del pago de tributos por importaciones regulares de mercancías y la recaudación obtenida a partir de la implementación de programas eventuales de regularización impositiva. Se cuantifica para los siguientes tipos de tributos: Gravamen Arancelario (GA), Impuesto al Valor Agregado (IVA), Impuesto al Consumo Específico (ICE) e Impuesto Especial a los Hidrocarburos y Derivados (IEHD).

<sup>2</sup> **Recaudación Ordinaria**, es la recaudación obtenida del pago de tributos por importaciones regulares de mercancías, cuantificadas según tipo de impuesto y tipo de pago, es decir, pagados en efectivo ó pagados mediante la presentación certificados valorados.

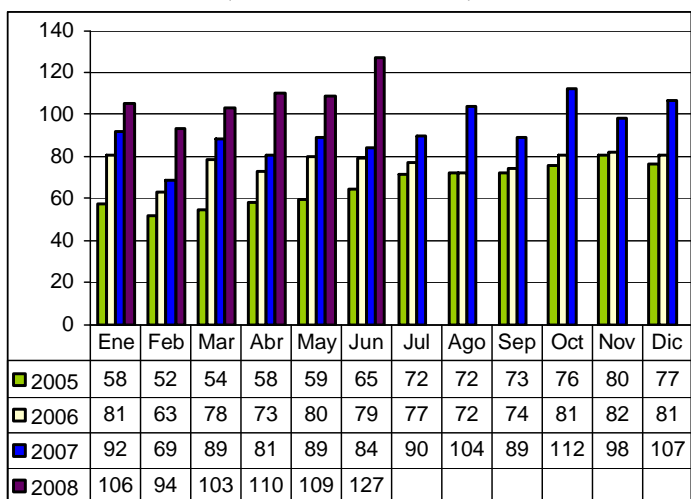


## Recaudaciones por Importación

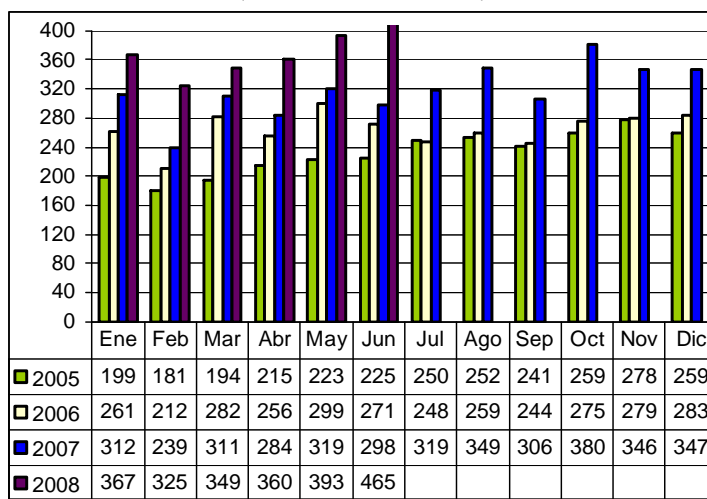
**Recaudación Total y Ordinaria Según Año y Mes, 2005 – 2008 (p)**  
(En millones de bolivianos)



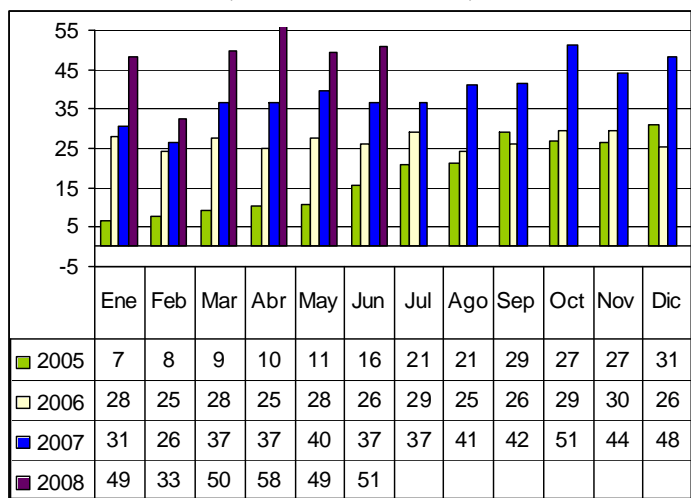
**Recaudación Ordinaria del GA, 2005 – 2008 (p)**  
(En millones de bolivianos)



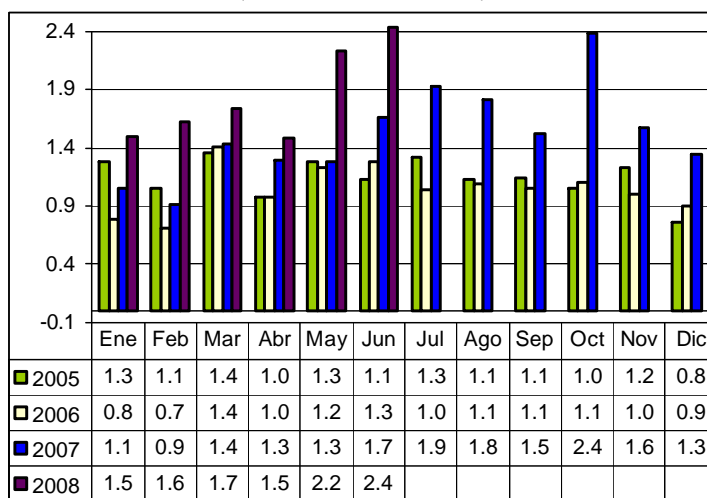
**Recaudación Ordinaria del IVA, 2005 – 2008 (p)**  
(En millones de bolivianos)



**Recaudación Ordinaria del ICE, 2005 – 2008 (p)**  
(En millones de bolivianos)

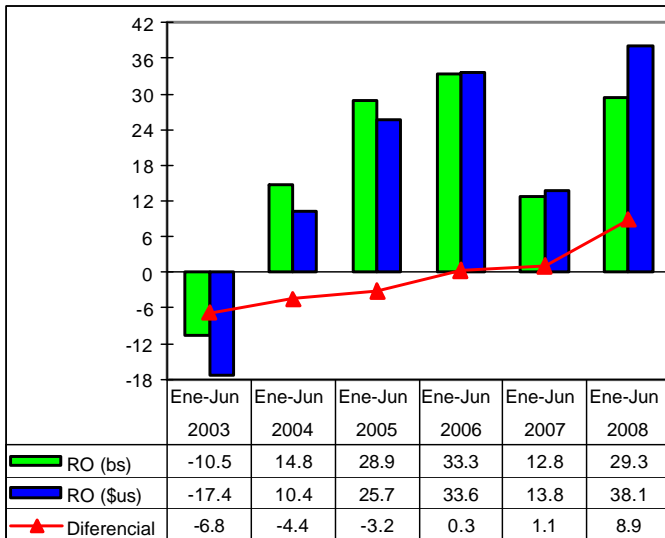


**Recaudación Ordinaria del IEHD, 2005 – 2008 (p)**  
(En millones de bolivianos)



## Recaudación Total en dólares americanos <sup>3</sup>

**Tasa de Variación de la Recaudación Ordinaria en bolivianos y dólares americanos Enero a Junio de 2003 – 2008 (p)**  
(En porcentaje)



**RECAUDACION TOTAL, Enero a Junio de 2003 - 2008 (p)**

(En millones de dólares americanos)

Recaudación	2003 Ene-Jun	2004 Ene-Jun	2005 Ene-Jun	2006 Ene-Jun	2007 Ene-Jun	2008 Ene-Jun
Recaudación Total	147.1	177.5	204.4	272.7	313.9	429.2
Recaudación Ordinaria	147.1	162.3	204.1	272.7	310.4	428.8
Recaudación Extraordinaria		15.2	0.3		3.5	0.5

Variación Porcentual con Relación a Similar Periodo del Año Anterior						
Recaudación Total	-17.4	20.7	15.1	33.4	15.1	36.8
Recaudación Ordinaria	-17.4	10.4	25.7	33.6	13.8	38.1
Recaudación Extraordinaria			-98.2			-86.6

La Recaudación Ordinaria en bolivianos registra incremento de 29.3% y la Recaudación Ordinaria en dólares americanos presenta crecimiento de 38.1%, este diferencial positivo que se presenta entre la tasa de crecimiento de la recaudación en bolivianos respecto la recaudación en dólares americanos, se explica por la apreciación de la moneda local entre enero y junio de 2008.

En los seis primeros meses de 2008 la recaudación ordinaria alcanza a 428.8 millones de dólares, es decir 118 millones de dólares más que en similar periodo de la gestión 2007.

La gráfica muestra el impacto de la variación del tipo de cambio en las recaudaciones aduaneras, determinando la existencia de un diferencial negativo de hasta 6.8 puntos porcentuales registrado en similar período de 2003 y un diferencial positivo entre enero y junio de 2008 de 8.9 puntos porcentuales.

## Recaudación Extraordinaria <sup>4</sup>

**RECAUDACIÓN EXTRAORDINARIA POR NACIONALIZACIÓN DE VEHÍCULOS INDOCUMENTADOS**

Enero a Junio de 2008  
(En miles de bolivianos)

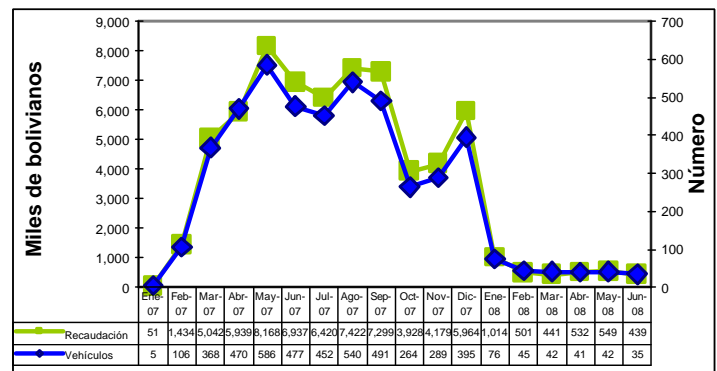
Administración de Aduana	Número de Vehículos	Recaudación			
		GA	IVA	ICE	Total
Total	281	743	1,374	1,357	3,475
Interior Sucre	9	24.4	40.0	60.2	124.6
Interior La Paz	112	261.6	463.9	496.8	1,222.2
Interior Cochabamba	45	118.1	231.6	192.8	542.5
Interior Oruro	22	78.9	129.7	208.8	417.3
Interior Potosí	14	48.0	81.9	86.7	216.6
Interior Tarija	18	38.7	75.8	79.6	194.2
Interior Santa Cruz	61	173.5	351.3	232.6	757.4

Durante el Programa de Regularización de Adeudos Tributarios desarrollado entre el 19 de septiembre de 2003 y el 31 de octubre de 2005, el Programa recaudó 272 millones de bolivianos, de este total 116 millones corresponden a recaudaciones por IVA, 88 millones al ICE, 66 millones al GA y solamente 1 millón al IEHD. Se nacionalizaron 62.017 vehículos automotores y 1.286 casos de otras mercancías.

En la gestión 2006 no se implementó ningún programa eventual de regularización.

El Programa de Regularización iniciado mediante Ley N° 3467 de 12-09-2006 y reglamentada por el D. S. N° 28963 de 06-12-2006, en los doce meses de 2007 registró una recaudación extraordinaria de 62.8 millones de bolivianos, correspondiente a la nacionalización de 4.443 vehículos automotores.

**Recaudación Extraordinaria y Número de Vehículos Nacionalizados Enero de 2007 - Junio de 2008**



Entre enero y junio de 2008 se nacionalizaron 281 vehículos automotores, con una recaudación de 3.5 millones de bolivianos.

La aduana interior La Paz concentra el 39.9% del total de vehículos nacionalizados y 35.2% del total de recaudación extraordinaria, en segundo lugar se ubica la aduana interior Santa Cruz que representa el 21.7% de los vehículos nacionalizados y 21.8% de recaudación extraordinaria, la aduana Interior Cochabamba registra el 16% del total de vehículos nacionalizados y el 15.6% de las recaudaciones extraordinarias. Las tres administraciones de aduana concentran el 77.6% del total de vehículos indocumentados nacionalizados y el 72.6% de la recaudación extraordinaria.

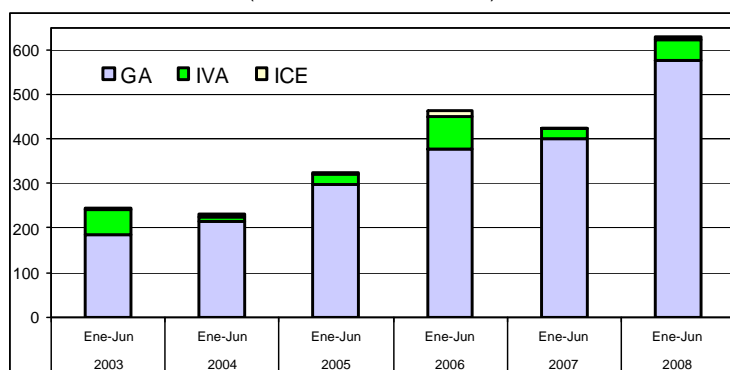
En el mes de mayo de 2007 se registró el mayor número de vehículos indocumentados nacionalizados y el mayor monto de recaudación extraordinaria.

<sup>3</sup> **Recaudación Total en dólares americanos**, considera el tipo de cambio oficial de venta del dólar americano proporcionado por el Banco Central de Bolivia, vigente a la fecha de aceptación de la declaración de mercancías y que la ANB actualiza semanalmente.

<sup>4</sup> **Recaudación Extraordinaria**, es la recaudación obtenida por el pago de tributos a partir de la implementación de programas de regularización impositiva.

## Recaudación Liberada<sup>5</sup> del Pago de Tributos

**Recaudación Liberada Según Impuesto, Enero a Junio de 2003 – 2008 (p)**  
(En millones de bolivianos)



**RECAUDACIÓN LIBERADA SEGÚN ACUERDO PREFERENCIAL Y DISPOSICIÓN LIBERATORIA, Enero a Junio de 2005 - 2008 (p)**  
(En miles de bolivianos)

Acuerdo Preferencial y Disposición Liberatoria	2005 Ene-Jun	2006 Ene-Jun	2007 Ene-Jun	2008 Ene-May
Total	324,479	462,647	424,556	627,684
Acuerdo Preferencial	280,587	347,447	386,409	494,504
Acuerdo Agropecuario N° 2 (AAPAG-2)	1,992	3,328	3,555	1,190
Chile (ACE 22)	19,464	18,042	19,506	20,797
México (ACE 31)	12,601	12,031	13,812	23,366
Mercosur (ACE 36)	175,538	215,127	248,246	303,015
Cuba (ACE 47)	11	1	16	1
Cuba/Chile (ARPAR4)	16	37	12	24
Comunidad Andina	70,965	98,880	101,262	146,112
Donaciones	26,225	5,711	6,300	8,784
Otras Exoneraciones	17,667	109,488	31,847	124,396

**Variación Porcentual con Relación a Similar Período del Año Anterior**

	2005	2006	2007	2008
Total	40.1	42.6	-8.2	47.8
Acuerdo Preferencial	50.9	23.8	11.2	28.0
Acuerdo Agropecuario N° 2 (AAPAG-2)	36.3	67.1	6.8	-66.5
Chile (ACE 22)	8.8	-7.3	8.1	6.6
México (ACE 31)	53.6	-4.5	14.8	69.2
Mercosur (ACE 36)	73.3	22.6	15.4	22.1
Cuba (ACE 47)		-95.0	2,764.6	-94.8
Cuba/Chile (ARPAR4)	307.1	135.3	-68.6	104.3
Comunidad Andina	24.4	39.3	2.4	44.3
Donaciones	139.1	-78.2	10.3	39.4
Otras Exoneraciones	-49.2	519.7	-70.9	290.6

**Participación Porcentual**

	2005	2006	2007	2008
Total	100.0	100.0	100.0	100.0
Acuerdo Preferencial	86.5	75.1	91.0	78.8
Acuerdo Agropecuario N° 2 (AAPAG-2)	0.6	0.7	0.8	0.2
Chile (ACE 22)	6.0	3.9	4.6	3.3
México (ACE 31)	3.9	2.6	3.3	3.7
Mercosur (ACE 36)	54.1	46.5	58.5	48.3
Cuba (ACE 47)	0.0	0.0	0.0	0.0
Cuba/Chile (ARPAR4)	0.0	0.0	0.0	0.0
Comunidad Andina	21.9	21.4	23.9	23.3
Donaciones	8.1	1.2	1.5	1.4
Otras Exoneraciones	5.4	23.7	7.5	19.8

**RECAUDACIÓN LIBERADA SEGÚN IMPUESTO**

**Enero a Junio de 2003 - 2008 (p)**

(En millones de bolivianos)

Impuesto	2003 Ene-Jun	2004 Ene-Jun	2005 Ene-Jun	2006 Ene-Jun	2007 Ene-Jun	2008 Ene-Jun
Total	244.5	231.6	324.5	462.6	424.6	627.7
GA	185.4	214.0	298.0	378.1	401.3	576.2
IVA	56.3	12.2	22.6	73.7	21.9	46.4
ICE	2.8	5.4	3.8	10.9	1.4	5.1

**Variación Porcentual con Relación a Similar Período del Año Anterior**

	2003	2004	2005	2006	2007	2008
Total	-100.0	-5.3	40.1	42.6	-8.2	47.8
GA	-100.0	15.5	39.2	26.9	6.1	43.6
IVA	-100.0	-78.4	85.5	226.2	-70.4	112.2
ICE	-100.0	92.4	-29.3	182.9	-86.7	253.5

**Participación Porcentual**

	2003	2004	2005	2006	2007	2008
Total	100.0	100.0	100.0	100.0	100.0	100.0
GA	75.8	92.4	91.9	81.7	94.5	91.8
IVA	23.0	5.3	7.0	15.9	5.1	7.4
ICE	1.2	2.3	1.2	2.3	0.3	0.8

La recaudación liberada del pago de tributos, en los seis primeros meses de 2008, registra incremento de 47.8% con relación a similar período del año anterior, es decir de 424.6 millones de bolivianos registrados entre enero y junio de 2008 aumenta la recaudación liberada a 627.7 millones de bolivianos en similar período de 2008. Esta variación positiva se explica por el incremento de la recaudación liberada del GA en 43.6%, el IVA en 112.2% y del ICE en 253.5%.

Del total de recaudación liberada el 91.8% corresponde al GA, 7.4% al IVA y 0.8% al ICE.

El constante aumento de la recaudación liberada del Gravamen Arancelario (GA), se explica por la profundización de los Acuerdos Comerciales que otorgan facilidades en la desgravación arancelaria y por la implementación de políticas económicas que buscan incentivar la producción nacional, reduciendo los costos de producción en base a la disminución de la tasa nominal arancelaria de bienes de capital hasta el cero por ciento.

A nivel de acuerdo preferencial y disposición liberatoria, entre enero a junio de 2008 los Acuerdos Preferenciales representan el 78.8% de la recaudación liberada, seguido por Otras Exoneraciones que representan el 19.8% y las Donaciones con el 1.4%.

Dentro de los Acuerdos Preferenciales el ACE 36 referente al MERCOSUR representa el 48.3% del total de recaudaciones liberadas, seguida por los trámites acogidos a desgravación con la Comunidad Andina con el 23.3%, el ACE 31 Acuerdo con México con el 3.7% y el ACE 22 referente al Acuerdo con Chile con el 3.3%, el resto de los acuerdos preferenciales representa menos del 1% de la recaudación liberada.

<sup>5</sup> **Recaudación Liberada**, es la recaudación que se deja de percibir debido al cumplimiento de acuerdos de desgravación arancelaria, como la Desgravación Acuerdo Bolivia – Chile (ACE 22); Desgravación Acuerdo Bolivia – México (ACE 31); Desgravación Acuerdo Bolivia – MERCOSUR (ACE 36); Desgravación Acuerdo Bolivia – Cuba (ACE 47); Desgravación de la Comunidad Andina de Naciones; Acuerdo N° 2 para la liberación y expansión del comercio intra regional de semillas -Argentina, Bolivia, Brasil, Chile, Colombia, Cuba, Ecuador, México, Paraguay, Perú, Uruguay y Venezuela-, con el 100% de preferencia arancelaria (AAPAG-2); y el Acuerdo Regional N° 4 Preferencia Arancelaria Regional -PAR 4 - entre Argentina, Bolivia, Brasil, Chile, Colombia, Cuba, Ecuador, México, Paraguay, Perú, Uruguay y Venezuela. Actualmente éste Acuerdo se aplica a las importaciones de Bolivia con Chile y Cuba con el 12% de preferencia arancelaria otorgada por el país (ARPAR4); y la determinación de liberaciones impositivas autorizadas por el Ministerio de Hacienda, como las donaciones y las exoneraciones referentes a material monetario, bienes de uso militar y material bélico, material publicitario y otros.

## Recaudación Ordinaria por Ámbito Geográfico <sup>6</sup>

### RECAUDACIÓN ORDINARIA SEGÚN DEPARTAMENTO

Enero a Junio de 2003 - 2008 (p)

(En miles de bolivianos)

Departamento	2003	2004	2005	2006	2007	2008
	Ene-Jun	Ene-Jun	Ene-Jun	Ene-Jun	Ene-Jun	Ene-Jun
<b>Total</b>	1,116,053	1,280,977	1,650,803	2,200,115	2,480,896	3,206,645
Chuquisaca	3,900	3,304	6,199	7,958	15,679	10,269
La Paz	317,989	355,392	436,885	566,019	646,729	908,072
Oruro	86,980	106,623	132,390	189,583	207,153	303,775
Cochabamba	97,778	113,876	170,010	276,445	346,928	426,247
Potosí	28,564	32,191	54,017	111,419	150,543	126,168
Tarija	106,123	87,613	152,799	158,046	108,856	150,123
Santa Cruz	472,630	578,866	695,075	888,162	1,002,732	1,280,931
Beni	2,027	3,106	3,310	2,458	2,040	626
Pando	64	7	118	26	237	433

#### Variación Porcentual con Relación a Similar Periodo del Año Anterior

<b>Total</b>	-10.5	14.8	28.9	33.3	12.8	29.3
Chuquisaca	-18.2	-15.3	87.6	28.4	97.0	-34.5
La Paz	-4.7	11.8	22.9	29.6	14.3	40.4
Oruro	-24.2	22.6	24.2	43.2	9.3	46.6
Cochabamba	-1.6	16.5	49.3	62.6	25.5	22.9
Potosí	-5.0	12.7	67.8	106.3	35.1	-16.2
Tarija	-15.7	-17.4	74.4	3.4	-31.1	37.9
Santa Cruz	-12.1	22.5	20.1	27.8	12.9	27.7
Beni	106.9	53.3	6.6	-25.7	-17.0	-69.3
Pando	-55.4	-89.8	1,716.0	-78.1	813.5	83.1

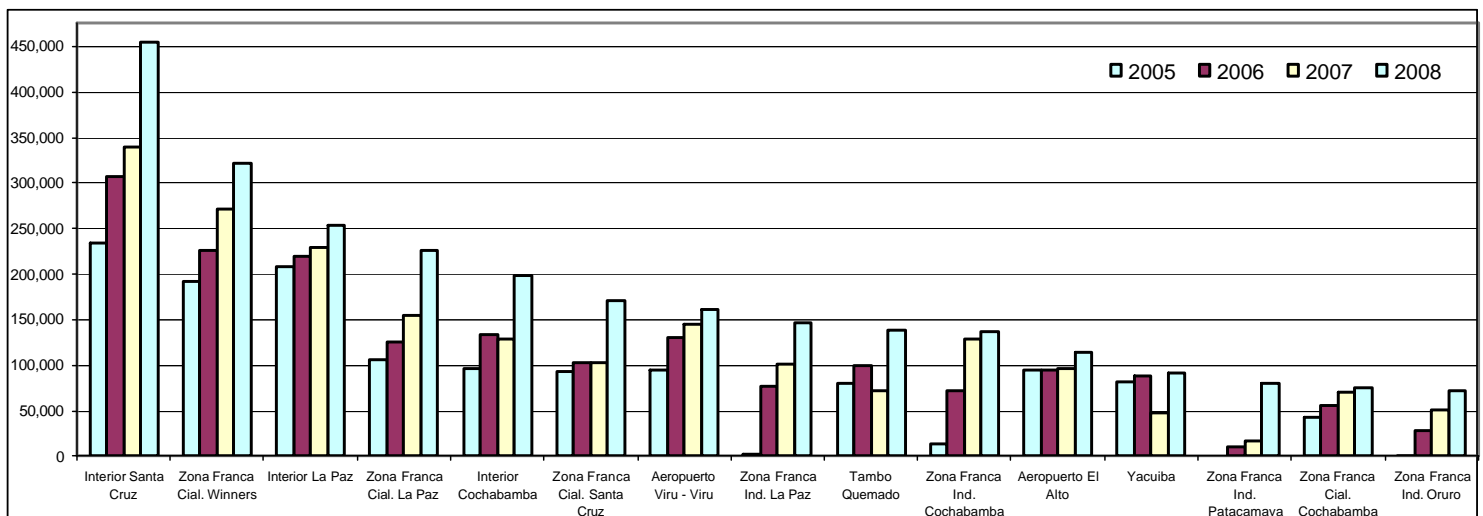
#### Participación Porcentual

<b>Total</b>	100.0	100.0	100.0	100.0	100.0	100.0
Chuquisaca	0.3	0.3	0.4	0.4	0.6	0.3
La Paz	28.5	27.7	26.5	25.7	26.1	28.3
Oruro	7.8	8.3	8.0	8.6	8.3	9.5
Cochabamba	8.8	8.9	10.3	12.6	14.0	13.3
Potosí	2.6	2.5	3.3	5.1	6.1	3.9
Tarija	9.5	6.8	9.3	7.2	4.4	4.7
Santa Cruz	42.3	45.2	42.1	40.4	40.4	39.9
Beni	0.2	0.2	0.2	0.1	0.1	0.0
Pando	0.0	0.0	0.0	0.0	0.0	0.0

La información corresponde a la recaudación por importación según aduana de pago y no se refiere a la residencia del importador

### Recaudación Ordinaria Según Principales Administraciones Aduaneras, Enero a Junio de 2005 – 2008 (p)

(En miles de bolivianos)

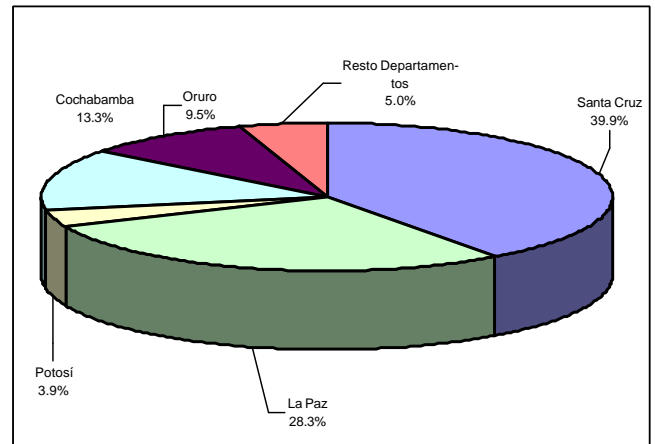


El incremento de 29.3% en la recaudación ordinaria en los primeros seis meses de 2008, se explica según departamento por el aumento del pago de tributos en administraciones de aduana de Oruro 46.6%, La Paz 40.4%, Tarija 37.9%, Cochabamba 22.9% y Santa Cruz 27.7%. Las aduanas en Pando muestran un crecimiento de 83.1%.

Los departamentos de Beni, Chuquisaca y Potosí, registran tasa de variación negativa de -69.3%, -34.5% y -16.2%, respectivamente.

El departamento de Santa Cruz recauda el 39.9% del total de las recaudaciones ordinarias, La Paz el 28.3%, Cochabamba 13.3% Oruro 9.5, Tarija 4.7% y Potosí el 3.9%, concentrando estos seis departamentos el 99.6% de las recaudaciones ordinarias de enero a junio de 2008. Las administraciones de aduana que se encuentran en los departamentos de Chuquisaca, Beni y Pando concentran solamente el 0.4% de las recaudaciones ordinarias.

#### Estructura Porcentual de Recaudación Ordinaria por Departamento Enero a Junio de 2008 (p)



En el primer semestre de 2008, la recaudación ordinaria según Gerencia Regional presenta aumento en la Gerencia Regional La Paz en 40.1%, Gerencia Regional Tarija en 28.7%, Gerencia Regional Santa Cruz en 27.7%, Gerencia Regional Oruro en 22.1% y la Gerencia Regional Cochabamba en 20.4%

<sup>6</sup> La Recaudación por Ámbito Geográfico, es aquella que es cuantificada a partir de la agregación de la recaudación obtenida según aduana de pago, la cual no considera la residencia del importador. Los dominios de las agregaciones pueden ser los departamentos, Gerencias Regionales y tipo de Administración Aduanera, que obedecen al ámbito administrativo de la ANB.

## Recaudaciones por Importación

RECAUDACIÓN ORDINARIA SEGÚN GERENCIA REGIONAL Y ADMINISTRACIÓN DE ADUANA, Enero a Junio de 2003 - 2008 (p)

Gerencia Regional Administración de Aduana	Miles de bolivianos						Variación Porcentual						Participación Porcentual					
	2003	2004	2005	2006	2007	2008	2003	2004	2005	2006	2007	2008	2003	2004	2005	2006	2007	2008
	Ene-Jun	Ene-Jun	Ene-Jun	Ene-Jun	Ene-Jun	Ene-Jun	Ene-Jun	Ene-Jun	Ene-Jun	Ene-Jun	Ene-Jun	Ene-Jun	Ene-Jun	Ene-Jun	Ene-Jun	Ene-Jun	Ene-Jun	Ene-Jun
<b>Total</b>	1,116,053	1,280,977	1,650,803	2,200,115	2,480,896	3,206,645	-10.5	14.8	28.9	33.3	12.8	29.3	100.0	100.0	100.0	100.0	100.0	100.0
<b>GERENCIA DE LA PAZ</b>	320,079	358,504	440,313	568,503	649,006	909,132	-4.4	12.0	22.8	29.1	14.2	40.1	28.7	28.0	26.7	25.8	26.2	28.4
Interior La Paz	156,128	168,984	207,543	219,312	229,331	253,223	-3.5	8.2	22.8	5.7	4.6	10.4	14.0	13.2	12.6	10.0	9.2	7.9
Aeropuerto El Alto	58,985	68,169	94,017	94,365	96,214	114,825	-1.9	15.6	37.9	0.4	2.0	19.3	5.3	5.3	5.7	4.3	3.9	3.6
Zona Franca Cial. La Paz	88,372	96,166	105,462	125,784	153,957	225,635	-0.9	8.8	9.7	19.3	22.4	46.6	7.9	7.5	6.4	5.7	6.2	7.0
Charaña	1,378	11,343	15,769	15,906	19,132	31,301	-48.6	723.4	39.0	0.9	20.3	63.6	0.1	0.9	1.0	0.7	0.8	1.0
Zona Franca Ind. La Paz	379	593	2,653	76,441	100,691	147,418	-37.3	56.3	347.1	2,781.3	31.7	46.4	0.0	0.0	0.2	3.5	4.1	4.6
Guayaramerín	2,027	2,598	3,310	2,296	1,994	418	106.9	28.2	27.4	-30.6	-13.2	-79.0	0.2	0.2	0.2	0.1	0.1	0.0
Desaguadero	3,968	4,120	4,420	10,015	12,854	30,296	-59.9	3.8	7.3	126.6	28.3	135.7	0.4	0.3	0.3	0.5	0.5	0.9
Zona Franca Cial. Desaguadero	8,326	5,587	6,638	12,703	17,581	24,272	-6.1	-32.9	18.8	91.4	38.4	38.1	0.7	0.4	0.4	0.6	0.7	0.8
Zona Franca Cial. Cobija	64	7	118	26	237	433	-55.4	-89.8	1,716.0	-78.1	813.5	83.1	0.0	0.0	0.0	0.0	0.0	0.0
Postal La Paz	453	429	383	271	325	376	31.5	-5.3	-10.7	-29.3	20.0	15.7	0.0	0.0	0.0	0.0	0.0	0.0
Zona Franca Cial. Guayaramerín		508		162	47	208					-71.0	343.6		0.0		0.0	0.0	0.0
Zona Franca Ind. Patacamaya			11,222	16,643	80,726						48.3	385.0				0.5	0.7	2.5
<b>GERENCIA DE ORURO</b>	90,134	108,872	152,978	263,739	311,016	379,902	-23.7	20.8	40.5	72.4	17.9	22.1	8.1	8.5	9.3	12.0	12.5	11.8
Interior Oruro	12,416	12,151	19,283	18,454	19,012	27,150	-21.4	-2.1	58.7	-4.3	3.0	42.8	1.1	0.9	1.2	0.8	0.8	0.8
Zona Franca Cial. Oruro	9,954	10,742	12,365	12,826	20,397	32,439	-62.8	7.9	15.1	3.7	59.0	59.0	0.9	0.8	0.7	0.6	0.8	1.0
Zona Franca Ind. Oruro			232	28,588	51,502	71,542					12,246.3	80.2			0.0	1.3	2.1	2.2
Tambo Quemado	45,442	53,618	80,360	99,603	72,108	138,392	-21.8	18.0	49.9	23.9	-27.6	91.9	4.1	4.2	4.9	4.5	2.9	4.3
Pisiga	19,168	30,111	20,151	30,112	44,133	34,252	35.9	57.1	-33.1	49.4	46.6	-22.4	1.7	2.4	1.2	1.4	1.8	1.1
Avaroa				70,090	93,293	60,501						33.1				3.2	3.8	1.9
Uyuni																		
Interior Potosí	3,154	2,249	20,588	3,882	10,433	15,418	-4.2	-28.7	815.2	-81.1	168.7	47.8	0.3	0.2	1.2	0.2	0.4	0.5
Apacheta				183	139	207						-24.2	49.6			0.0	0.0	0.0
<b>GERENCIA DE COCHABAMBA</b>	101,678	117,180	176,209	284,403	362,607	436,516	-2.4	15.2	50.4	61.4	27.5	20.4	9.1	9.1	10.7	12.9	14.6	13.6
Interior Cochabamba	41,385	57,501	96,590	133,959	129,310	198,505	-2.7	38.9	68.0	38.7	-3.5	53.5	3.7	4.5	5.9	6.1	5.2	6.2
Zona Franca Cial. Cochabamba	46,677	43,560	43,390	55,092	70,291	74,795	-1.9	-6.7	-0.4	27.0	27.6	6.4	4.2	3.4	2.6	2.5	2.8	2.3
Zona Franca Ind. Cochabamba	2	227	13,075	71,509	129,238	137,325		11,813.8	5,649.0	446.9	80.7	6.3	0.0	0.0	0.8	3.3	5.2	4.3
Aeropuerto Cochabamba	9,211	12,130	16,497	15,197	17,221	14,731	3.2	31.7	36.0	-7.9	13.3	-14.5	0.8	0.9	1.0	0.7	0.7	0.5
Interior Sucre	3,900	3,304	6,199	7,958	15,679	10,269	-18.2	-15.3	87.6	28.4	97.0	-34.5	0.3	0.3	0.4	0.4	0.6	0.3
Postal Cochabamba	502	457	457	688	868	892	45.8	-9.0	0.0	50.6	26.2	2.7	0.0	0.0	0.0	0.0	0.0	0.0
<b>GERENCIA DE SANTA CRUZ</b>	472,630	578,866	695,075	888,162	1,002,732	1,280,931	-12.1	22.5	20.1	27.8	12.9	27.7	42.3	45.2	42.1	40.4	40.4	39.9
Interior Santa Cruz	179,583	194,291	233,659	307,172	338,966	454,366	-22.1	8.2	20.3	31.5	10.4	34.0	16.1	15.2	14.2	14.0	13.7	14.2
Zona Franca Cial. Santa Cruz	55,807	86,659	92,536	102,969	103,340	170,954	0.8	55.3	6.8	11.3	0.4	65.4	5.0	6.8	5.6	4.7	4.2	5.3
Aeropuerto Viru - Viru	79,195	89,616	95,217	130,925	144,538	161,978	3.9	13.2	6.2	37.5	10.4	12.1	7.1	7.0	5.8	6.0	5.8	5.1
Zona Franca Comercial Puerto Suarez	25,726	39,191	30,288	29,718	41,817	51,529	-69.6	52.3	-22.7	-1.9	40.7	23.2	2.3	3.1	1.8	1.4	1.7	1.6
Zona Franca Industrial Puerto Suarez						60												0.0
Puerto Suarez	2,723	20,445	17,914	9,206	15,763	20,309	-6.5	650.8	-12.4	-48.6	71.2	28.8	0.2	1.6	1.1	0.4	0.6	0.6
Zona Franca Cial. Puerto Aguirre	26,363	22,731	30,294	47,681	46,582	48,563	6.7	-13.8	33.3	57.4	-2.3	4.3	2.4	1.8	1.8	2.2	1.9	1.5
San Matías	25	65	3,209	697	2,010	5,103		164.3	4,852.9	-78.3	188.4	153.9	0.0	0.0	0.2	0.0	0.1	0.2
Zona Franca Cial. San Matías						16												0.0
Arroyo Concepción																		
San Ignacio de Velasco																		
Postal Santa Cruz	201	369	293	293	386	178	224.2	83.7	-20.5	0.0	31.8	-53.8	0.0	0.0	0.0	0.0	0.0	0.0
Zona Franca Cial. Winners	103,006	125,500	191,411	226,181	270,744	321,891	62.0	21.8	52.5	18.2	19.7	18.9	9.2	9.8	11.6	10.3	10.9	10.0
Zona Franca Ind. Winners			110	28,824	35,459	40,423					26,019.3	23.0			0.0	1.3	1.4	1.3
Zona Franca Ind. Santa Cruz			144	4,496	3,127	5,560					3,025.1	-30.5			0.0	0.2	0.1	0.2
<b>GERENCIA DE TARIJA</b>	131,532	117,555	186,228	195,309	155,535	200,165	-13.8	-10.6	58.4	4.9	-20.4	28.7	11.8	9.2	11.3	8.9	6.3	6.2
Yacuiba	75,314	57,405	82,053	88,257	47,582	91,255	-10.9	-23.8	42.9	7.6	-46.1	91.8	6.7	4.5	5.0	4.0	1.9	2.8
Villazón	24,861	29,560	32,440	36,304	45,077	45,979	-4.7	18.9	9.7	11.9	24.2	2.0	2.2	2.3	2.0	1.7	1.8	1.4
Zona Franca Cial. Villazón	549	381	990	960	1,602	4,062	-14.2	-30.5	159.5	-3.0	66.9	153.6	0.0	0.0	0.1	0.0	0.1	0.1
Interior Tarija	5,965	5,534	33,782	23,560	15,716	16,859	-71.0	-7.2	510.5	-30.3	-33.3	7.3	0.5	0.4	2.0	1.1	0.6	0.5
Bermejo	6,831	6,240	9,693	17,272	13,281	11,814	-37.0	-8.7	55.3	78.2	-23.1	-11.0	0.6	0.5	0.6	0.8	0.5	0.4
Zona Franca Cial. Yacuiba	18,012	18,435	27,271	28,839	32,135	30,031	83.4	2.4	47.9	5.7	11.4	-6.5	1.6	1.4	1.7	1.3	1.3	0.9
Villamontes				117	142	164						20.7				0.0	0.0	0.0

La información corresponde a la recaudación por importación según aduana de pago y jurisdicción geográfica de la Gerencia Regional

El incremento en 40.1% en la recaudación ordinaria de la Gerencia La Paz, se explica por el aumento en Zona Franca Industrial Patacamaya en 385%, Zona Franca Comercial Guayaramerin 343.6%, Desaguadero 135.7%, Zona Franca Comercial Cobija en 83.1%, Charaña 63.6%, Zona Franca Comercial La Paz 46.6%, Zona Franca Industrial La Paz en 46.4%, Zona Franca Comercial Desaguadero 38.1%, Aeropuerto El Alto 19.3%, Postal La Paz 15.7% e Interior La Paz en 10.4%.

La Gerencia Regional Tarija, explica el aumento en la recaudación ordinaria a partir del incremento registrado en Zona Franca Comercial Villazón en 153.6%, Yacuiba 91.8%, Villamontes en 15.9%, Interior Tarija en 7.3% y Villazón en 2%.

El incremento registrado en la Gerencia Regional Santa Cruz se explica por el aumento en San Matías en 153.9%, Zona Franca Industrial Santa Cruz en 77.8%, Zona Franca Comercial Santa Cruz en 65.4, Interior Santa Cruz en 34%, Frontera Puerto Suárez en 28.8%, Zona Franca Comercial Puerto Suárez en 23.2%, Zona Franca Comercial Winners en 18.9%, Zona Franca Industrial Winners en 14%, Aeropuerto Viru Viru en 12.1% y Zona Franca Comercial Puerto Aguirre en 4.3%.

Explican el incremento en la recaudación de la Gerencia Regional Oruro, el aumento en Tambo Quemado en 91.9%, Zona Franca Comercial Oruro en 59%, Apacheta en 49.6%, Interior Potosí en 47.8, Interior Oruro en 42.8% y Zona Franca Industrial Oruro en 38.9%.

La Gerencia Regional de Cochabamba, explica el aumento en la recaudación a partir del incremento registrado en Interior Cochabamba 53.5%, Zona Franca Comercial Cochabamba en 6.4%, Zona Franca Industrial Cochabamba en 6.3% y Postal Cochabamba en 2.7%.

En los primeros seis meses de 2008, quince administraciones de aduana concentran el 82.4% de las recaudaciones ordinarias, según orden de importancia son: Interior Santa Cruz que recauda el 14.2%, Zona Franca Comercial Winners 10%, Interior La Paz 7.9%, Zona Franca Comercial La Paz 7%, Interior Cochabamba 6.2%, Zona Franca Comercial Santa Cruz 5.3%, Aeropuerto Viru – Viru 5.1%, Zona Franca Industrial La Paz 4.6%, Tambo Quemado 4.3%, Zona Franca Industrial Cochabamba 4.3%, Aeropuerto El Alto 3.6%, Yacuiba 2.8%, Zona Franca Industrial Patacamaya 2.5%, Zona Franca Comercial Cochabamba 2.3% y Zona Franca Industrial Oruro 2.2%.

**RECAUDACIÓN ORDINARIA SEGÚN TIPO DE ADMINISTRACIÓN ADUANERA**  
Enero a Junio de 2003 - 2008 (p)  
(En miles de bolivianos)

Tipo de Administración	2003 Ene-Jun	2004 Ene-Jun	2005 Ene-Jun	2006 Ene-Jun	2007 Ene-Jun	2008 Ene-Jun
Total	1,116,053	1,280,977	1,650,803	2,200,115	2,480,896	3,206,645
Interior	402,531	444,014	617,642	714,297	758,448	975,790
Aeropuerto	147,391	169,915	205,731	240,487	257,973	291,533
Frontera	187,346	215,505	269,319	380,058	367,688	469,993
Zona Franca Comercial	377,248	449,468	540,763	642,940	758,546	984,829
Zona Franca Industrial	381	821	16,214	221,081	336,661	483,054
Postal	1,156	1,255	1,133	1,252	1,580	1,446

**Variación Porcentual con Relación a Similar Periodo del Año Anterior**

Tipo de Administración	2003	2004	2005	2006	2007	2008
Total	-10.5	14.8	28.9	33.3	12.8	29.3
Interior	-16.0	10.3	39.1	15.6	6.2	28.7
Aeropuerto	1.5	15.3	21.1	16.9	7.3	13.0
Frontera	-10.9	15.0	25.0	41.1	-3.3	27.8
Zona Franca Comercial	-8.2	19.1	20.3	18.9	18.0	29.8
Zona Franca Industrial	-37.0	115.2	1,875.5	1,263.5	52.3	43.5
Postal	54.0	8.5	-9.7	10.5	26.1	-8.5

**Participación Porcentual**

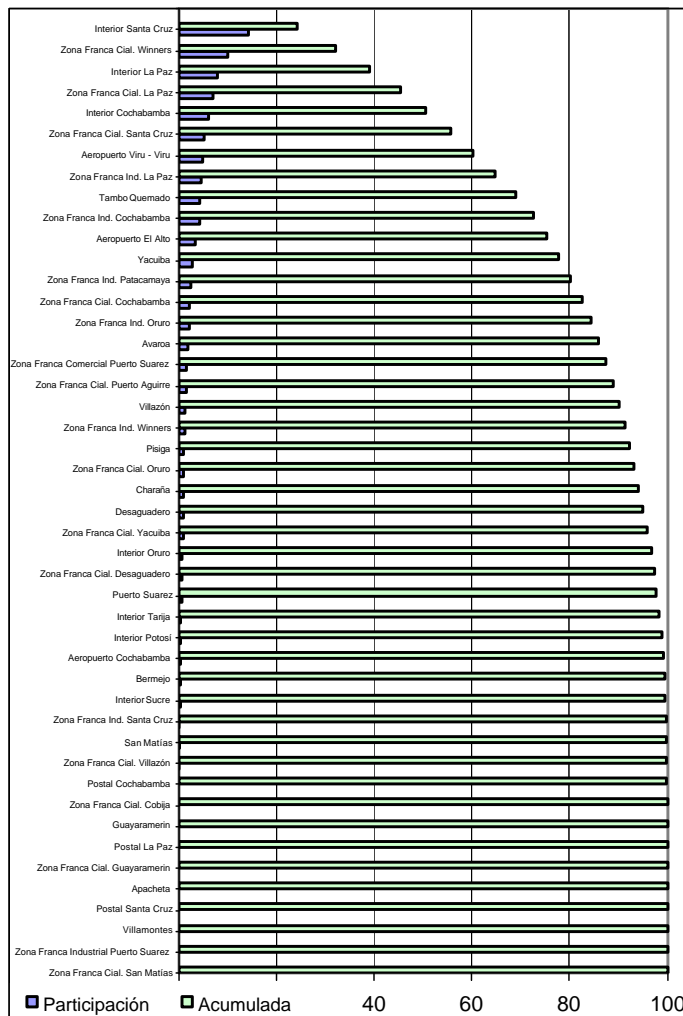
Tipo de Administración	2003	2004	2005	2006	2007	2008
Total	100.0	100.0	100.0	100.0	100.0	100.0
Interior	36.1	34.7	37.4	32.5	30.6	30.4
Aeropuerto	13.2	13.3	12.5	10.9	10.4	9.1
Frontera	16.8	16.8	16.3	17.3	14.8	14.7
Zona Franca Comercial	33.8	35.1	32.8	29.2	30.6	30.7
Zona Franca Industrial	0.0	0.1	1.0	10.0	13.6	15.1
Postal	0.1	0.1	0.1	0.1	0.1	0.0

La información corresponde a la recaudación por importación según aduana de pago y no se refiere a la residencia del importador

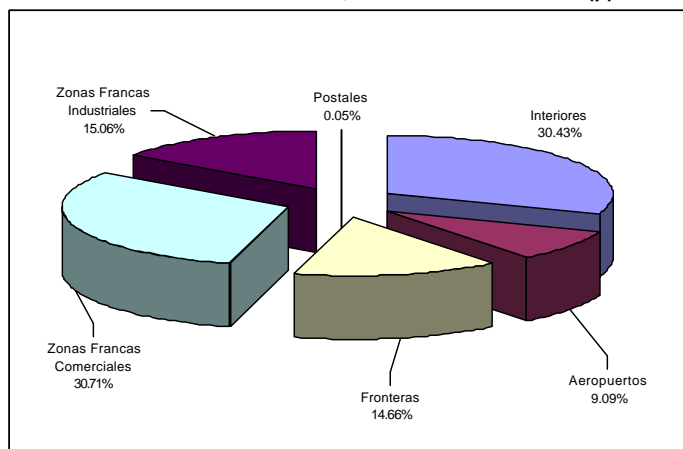
Por tipo de administración aduanera entre enero y junio de 2008 la recaudación ordinaria tiene el siguiente comportamiento: las aduanas de zonas francas industriales crecen en 43.5%, las aduanas de zonas francas comerciales registran crecimiento en 29.8%, las aduanas interiores en 28.7%, las aduanas de frontera en 27.8% y las aduanas de aeropuerto en 13%. Por el contrario, las aduanas postales disminuyen en -8.5%

En el mismo periodo de análisis se presenta la siguiente composición en cuanto a la recaudación ordinaria por tipo de administración aduanera: las aduanas interiores recaudan el 30.4%, las zonas francas comerciales generan el 30.7%, las zonas francas industriales el 15.1%, las aduanas de frontera 14.7%, las aduanas de aeropuerto 9.1% y las aduanas postales solamente el 0.05%.

**Participación Porcentual en la Recaudación Ordinaria y Recaudación Ordinaria Acumulada Según Administración Aduanera Enero a Junio de 2008 (p)**



**Estructura Porcentual de la Recaudación Ordinaria por Tipo de Administración Aduanera, Enero a Junio de 2008 (p)**

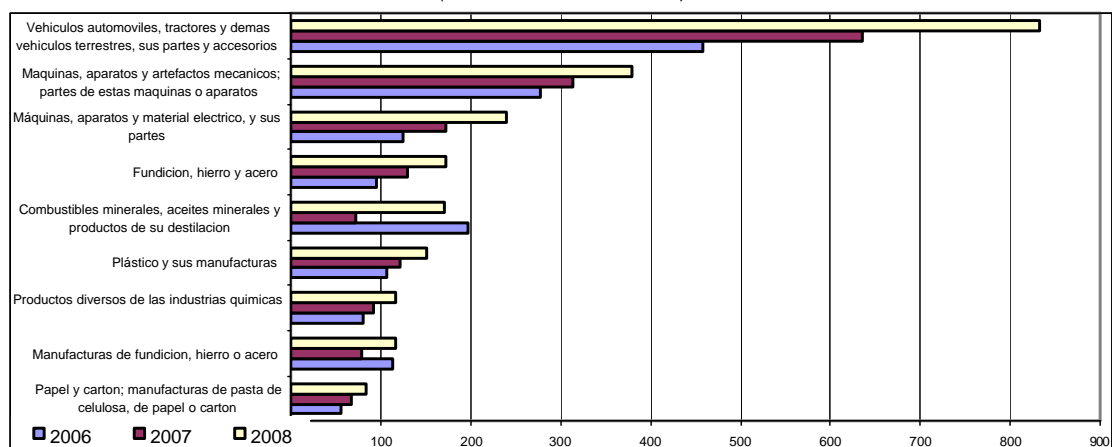


## Recaudación Ordinaria según Capítulo de la NANDINA <sup>7</sup>

Recaudación Ordinaria según Principal Capítulo de la NANDINA, Enero a Junio de 2005 - 2008 (p)

N°	Capítulo de la NANDINA	Miles de bolivianos				Participación %				Variación %		
		2005		2006		2007		2008		2006	2007	2008
		Ene-Jun	Ene-Jun	Ene-Jun	Ene-Jun	Ene-Jun	Ene-Jun	Ene-Jun	Ene-Jun	Ene-Jun	Ene-Jun	
	<b>Total</b>	<b>1,650,803</b>	<b>2,200,115</b>	<b>2,480,896</b>	<b>3,206,645</b>	<b>100.0</b>	<b>100.0</b>	<b>100.0</b>	<b>100.0</b>	<b>33.3</b>	<b>12.8</b>	<b>29.3</b>
87	Vehículos automotiles, tractores, velocipedos y demas vehiculos terrestres, sus partes y accesorios	200,516	457,889	635,797	833,041	12.1	20.8	25.6	26.0	128.4	38.9	31.0
84	Reactores nucleares, calderas, maquinas, aparatos y artefactos mecanicos; partes de estas maquinas o aparatos	219,032	277,853	313,685	378,629	13.3	12.6	12.6	11.8	26.9	12.9	20.7
85	Maquinas, aparatos y material electrico, y sus partes; aparatos de grabacion o reproduccion de sonido, aparatos de grabacion o reproduccion de imagen y sonido en television, y las partes y accesorios de estos	118,433	124,704	171,558	240,028	7.2	5.7	6.9	7.5	5.3	37.6	39.9
72	Fundicion, hierro y acero	89,352	94,298	130,049	171,333	5.4	4.3	5.2	5.3	5.5	37.9	31.7
27	Combustibles minerales, aceites minerales y productos de su destilacion; materias bituminosas; ceras minerales	113,168	196,308	72,444	170,113	6.9	8.9	2.9	5.3	73.5	-63.1	134.8
39	Plástico y sus manufacturas	100,123	105,545	121,959	150,878	6.1	4.8	4.9	4.7	5.4	15.6	23.7
38	Productos diversos de las industrias quimicas	79,603	80,554	90,759	116,071	4.8	3.7	3.7	3.6	1.2	12.7	27.9
73	Manufacturas de fundicion, hierro o acero	65,104	112,245	78,499	115,899	3.9	5.1	3.2	3.6	72.4	-30.1	47.6
48	Papel y carton; manufacturas de pasta de celulosa, de papel o carton	52,355	55,456	67,384	82,600	3.2	2.5	2.7	2.6	5.9	21.5	22.6
40	Caucho y sus manufacturas	37,827	49,366	62,220	67,725	2.3	2.2	2.5	2.1	30.5	26.0	8.8
11	Productos de la molineria; malta; almidon y fecula; inulina; gluten de trigo	30,546	38,544	44,054	63,224	1.9	1.8	1.8	2.0	26.2	14.3	43.5
30	Productos farmaceuticos	37,394	46,473	55,281	54,000	2.3	2.1	2.2	1.7	24.3	19.0	-2.3
33	Aceites esenciales y resinoides; preparaciones de perfumeria, de tocador o de	30,453	36,503	38,898	49,607	1.8	1.7	1.6	1.5	19.9	6.6	27.5
21	Preparaciones alimenticias diversas	20,794	22,427	28,527	46,296	1.3	1.0	1.1	1.4	7.9	27.2	62.3
90	Instrumentos y aparatos de optica, fotografia o cinematografia, de medida, control o precision; instrumentos y aparatos medicoquirurgicos; partes y accesorios de estos instrumentos o aparatos	39,956	41,245	34,602	35,707	2.4	1.9	1.4	1.1	3.2	-16.1	3.2
29	Productos quimicos organicos	24,072	24,644	29,781	34,623	1.5	1.1	1.2	1.1	2.4	20.8	16.3
55	Fibras sinteticas o artificiales discontinuas	30,827	30,674	34,030	34,602	1.9	1.4	1.4	1.1	-0.5	10.9	1.7
76	Aluminio y sus manufacturas	11,474	13,140	16,848	34,560	0.7	0.6	0.7	1.1	14.5	28.2	105.1
10	Cereales	50,418	29,732	27,068	30,789	3.1	1.4	1.1	1.0	-41.0	-9.0	13.7
64	Calzado, paltinas y articulos analogos; partes de estos articulos	17,240	16,934	21,721	29,133	1.0	0.8	0.9	0.9	-1.8	28.3	34.1
32	Extractos curtientes o tintoreos; taninos y sus derivados; pigmentos y demas materias colorantes; pinturas y barnices; mastiques; tintas	20,656	23,950	23,846	26,773	1.3	1.1	1.0	0.8	15.9	-0.4	12.3
28	Productos quimicos inorganicos; compuestos inorganicos u organicos de los metales preciosos, de los elementos radiactivos, de metales de las tierras raras o de isotonos	13,411	16,675	19,114	26,495	0.8	0.8	0.8	0.8	24.3	14.6	38.6
19	Preparaciones a base de cereales, harina, almidon, fecula o leche; productos de Jabon, agentes de superficie organicos, preparaciones para lavar, preparaciones lubricantes, ceras artificiales, ceras preparadas, productos de limpieza, velas y articulos similares; pastas para modelar, ceras	10,523	14,796	24,457	23,420	0.6	0.7	1.0	0.7	40.6	65.3	-4.2
34	Herramientas y utiles, articulos de cuchilleria y cubiertos de mesa, de metal comun; partes de estos articulos, de metal comun	16,010	16,473	19,432	23,053	1.0	0.7	0.8	0.7	2.9	18.0	18.6
82	Herramientas y utiles, articulos de cuchilleria y cubiertos de mesa, de metal comun; partes de estos articulos, de metal comun	9,191	15,447	16,370	18,757	0.6	0.7	0.7	0.6	68.1	6.0	14.6
22	Bebidas, liquidos alcoholicos y vinagre	8,455	12,060	14,452	17,805	0.5	0.5	0.6	0.6	42.6	19.8	23.2
94	Muebles; mobiliario medicoquirurgico; articulos de cama y similares; aparatos de alumbrado no expresados ni comprendidos en otra parte; anuncios, letereros y placas indicadoras luminosas y articulos similares	8,517	15,594	12,816	16,491	0.5	0.7	0.5	0.5	83.1	-17.8	28.7
24	Tabaco y sucedaneos del tabaco, elaborados	10,941	12,989	14,752	16,377	0.7	0.6	0.6	0.5	18.8	13.5	11.0
70	Vidrio y sus manufacturas	12,528	12,233	12,612	16,195	0.8	0.6	0.5	0.5	-2.4	3.1	28.4
	Resto de Capítulos	171,885	205,353	247,900	282,420	10.4	9.3	10.0	8.8	19.5	20.7	13.9

Recaudación Ordinaria según Principal Capítulo de la NANDINA, Enero a Junio de 2006 - 2008 (p)  
(En millones de bolivianos)



El crecimiento registrado entre enero y junio de 2008, de la recaudación ordinaria por importación de mercaderías a nivel de capítulo de la NANDINA, registra el siguiente comportamiento: la importación de Vehículos automotores y sus partes y accesorios presenta recaudación de 833 millones de bolivianos, con tasa de variación de 31% respecto similar período de 2007; la importación de Máquinas y aparatos mecánicos y sus partes presenta una recaudación de 378.6 millones de bolivianos, con una tasa de crecimiento de 20.7%, en tercer lugar se encuentra la importación de Máquinas, aparatos y material eléctrico y sus partes con una recaudación de 240 millones de bolivianos y tasa de variación de 39.9%, en cuarto lugar se encuentra la importación de productos de Fundición, hierro y acero que recaudan 171.3 millones de bolivianos y crece en 31.7%, en quinto lugar está la importación de Combustibles minerales, aceites minerales y productos de su destilación con 170.1 millones de bolivianos de recaudación y tasa de variación de 134.8%; le sigue la importación de Plástico y sus manufacturas que registra recaudación de 150.9 millones de bolivianos y tasa de variación de 23.7%. Estos seis capítulos de la NANDINA concentran en los primeros seis meses de 2008, el 60.6% de la recaudación aduanera ordinaria.

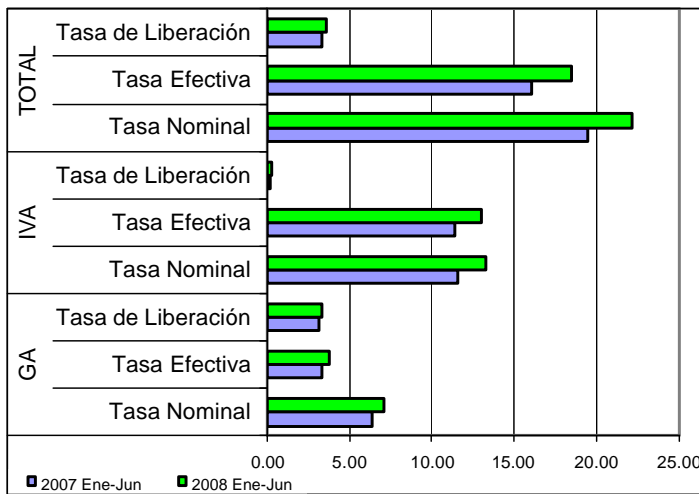
Agregando a los seis capítulos anteriores la recaudación obtenida por la importación de Productos diversos de las industrias químicas, que representa el 3.6% del total de la recaudación aduanera, Manufacturas de fundición, hierro o acero con el 3.6%, Papel, cartón, celulosa y sus manufacturas que capta el 2.6%, la importación de Caucho y sus manufacturas que representa el 2.1% de la recaudación por importación, se alcanza a cubrir el 72.5% de la recaudación aduanera ordinaria. Los restantes 87 capítulos de la NANDINA generan el 27.5% de la recaudación ordinaria.

<sup>7</sup> NANDINA, constituye la Nomenclatura Arancelaria Común de la Comunidad Andina y está basada en el Sistema Armonizado de designación y Codificación de Mercancías. El código numérico de la NANDINA está compuesto de ocho dígitos, los dos primeros identifican el Capítulo, los cuatro dígitos a Partida, los seis dígitos la Sub partida del Sistema Armonizado y los ocho dígitos la Sub partida Subregional. Las secciones agrupan capítulos de la NANDINA



## Indicadores de Recaudación por Importaciones <sup>8</sup>

**Tasa Efectiva, Tasa de Liberación y Tasa Nominal del GA e IVA  
Enero a Junio de 2007 - 2008 (p)**  
(En porcentaje)



La tasa efectiva de las recaudaciones por importación de mercaderías, a nivel general en los primeros seis meses de 2008 registra incremento en 2.42 puntos porcentuales, debido a que de una tasa de 16.11% registrada entre enero y junio de 2007 se incrementó a 18.53% en similar período de 2008. La tasa efectiva del GA, IVA, ICE e IEHD aumenta en 0.46, 1.64, 0.29 y 0.02 puntos porcentuales respectivamente.

En los primeros seis meses de 2008 la tasa de liberación del GA es de 3.33%, del IVA es 0.27% y del ICE es 0.03%, determinando incremento en el GA en 0.20 puntos porcentuales, en 0.08 puntos porcentuales en el IVA y 0.02 puntos porcentuales en el ICE. Aspecto que determina que se registre tasa de liberación a nivel general de 3.62%, con incremento de 0.3 puntos porcentuales respecto a similar período de 2007.

La tasa nominal de las recaudaciones aduaneras a nivel general es de 22.15% entre enero y junio de 2008. El GA registra tasa de 7.07%, el IVA 13.32%, el ICE 1.7% y el IEHD 0.06%. La tasa nominal del GA, IVA e ICE registra incremento con relación a similar período de la gestión 2007. Cabe destacar que en el caso del IEHD la tasa efectiva, prácticamente es igual a la tasa nominal, debido a que el movimiento de liberaciones registrado en los primeros seis meses de 2008 es apenas de 1.400 bolivianos.

**TASA EFECTIVA SEGÚN IMPUESTO  
Enero a Junio de 2003 - 2008 (p)**  
(En porcentaje)

Tipo de Impuesto	2003 Ene-Jun	2004 Ene-Jun	2005 Ene-Jun	2006 Ene-Jun	2007 Ene-Jun	2008 Ene-Jun
Total	18.64	19.41	18.71	18.88	16.11	18.53
GA	4.34	4.40	3.92	3.89	3.28	3.74
IVA	13.28	13.83	14.01	13.57	11.41	13.05
ICE	0.57	1.08	0.70	1.37	1.38	1.67
IEHD	0.46	0.10	0.08	0.05	0.05	0.06
<b>Variación Absoluta</b>						
Total	-0.98	0.77	-0.70	0.17	-2.77	2.42
GA	-0.49	0.06	-0.48	-0.03	-0.62	0.46
IVA	0.11	0.55	0.18	-0.45	-2.16	1.64
ICE	0.11	0.51	-0.38	0.67	0.01	0.29
IEHD	-0.72	-0.36	-0.02	-0.03	-0.01	0.02

**TASA DE LIBERACIÓN SEGÚN IMPUESTO  
Enero a Junio de 2003 - 2008 (p)**  
(En porcentaje)

Tipo de Impuesto	2003 Ene-Jun	2004 Ene-Jun	2005 Ene-Jun	2006 Ene-Jun	2007 Ene-Jun	2008 Ene-Jun
Total	4.08	3.21	3.67	3.97	3.32	3.62
GA	3.10	2.97	3.37	3.24	3.13	3.33
IVA	0.94	0.17	0.26	0.63	0.18	0.27
ICE	0.05	0.08	0.04	0.09	0.01	0.03
<b>Variación Absoluta</b>						
Total	0.65	-0.87	0.46	0.30	-0.65	0.30
GA	-0.95	-0.13	0.41	-0.13	-0.12	0.20
IVA	-3.33	-0.77	0.09	0.38	-0.45	0.08
ICE	0.05	0.03	-0.03	0.05	-0.08	0.02

**TASA NOMINAL SEGÚN IMPUESTO  
Enero a Junio de 2003 - 2008 (p)**  
(En porcentaje)

Tipo de Impuesto	2003 Ene-Jun	2004 Ene-Jun	2005 Ene-Jun	2006 Ene-Jun	2007 Ene-Jun	2008 Ene-Jun
Total	22.73	22.62	22.38	22.85	19.43	22.15
GA	7.44	7.37	7.29	7.14	6.40	7.07
IVA	14.22	14.00	14.27	14.20	11.59	13.32
ICE	0.62	1.15	0.74	1.46	1.39	1.70
IEHD	0.46	0.10	0.08	0.05	0.05	0.06
<b>Variación Absoluta</b>						
Total	-0.34	-0.11	-0.24	0.47	-3.42	2.72
GA	-0.41	-0.07	-0.08	-0.16	-0.73	0.66
IVA	0.68	-0.22	0.27	-0.07	-2.61	1.73
ICE	0.11	0.54	-0.41	0.72	-0.07	0.31
IEHD	-0.72	-0.36	-0.02	-0.03	-0.01	0.02

<sup>8</sup> **Indicadores relacionados a la recaudación por importaciones:**

**Tasa Efectiva:** Muestra el porcentaje que representa la recaudación aduanera respecto del valor CIF de Importación.

$$\text{Tasa Efectiva} = \frac{\text{Recaudación pagada}}{\text{Importación}} * 100$$

**Tasa de Liberación:** Muestra el porcentaje que representa la recaudación liberada del pago de tributos respecto del valor CIF de importación.

$$\text{Tasa de Liberación} = \frac{\text{Recaudación liberada}}{\text{Importación}} * 100$$

**Tasa Nominal:** Muestra el porcentaje que representa la recaudación potencial respecto del valor CIF de Importación.

$$\text{Tasa Nominal} = \text{Tasa Efectiva} + \text{Tasa de liberación}$$

Consultas a:

ADUANA NACIONAL DE BOLIVIA - Unidad de Estudios Económicos y Estadística  
Av. 20 de Octubre N° 2038 Teléfono 2152881 Fax 2116763 e-mail: gchavez@aduana.gov.bo