

Recaudación Total ¹ para el Tesoro General de la Nación

En los primeros ocho meses de 2007, la recaudación total por importación de mercancías registra incremento de 19% con relación a similar período de la gestión 2006, este crecimiento se explica por el **aumento en 17.6% en la recaudación ordinaria**, que representa el 98.8% del total de recaudación aduanera entre enero y agosto de 2007. Existe una recaudación aduanera ordinaria de 512.1 millones de bolivianos más que la registrada en similar período del año anterior. La recaudación extraordinaria alcanza a 41.4 millones de bolivianos por la implementación del Programa de Regularización de Vehículos Indocumentados, dispuesta por Ley N° 3467 de 12-09-2006 y reglamentada por el D.S. N° 28963 de 6-12-2006.

RECAUDACIÓN TOTAL, Enero - Agosto de 2002 - 2007 (p)

(En millones de bolivianos)

Recaudación	2002 Ene-Ago	2003 Ene-Ago	2004 Ene-Ago	2005 Ene-Ago	2006 Ene-Ago	2007 Ene-Ago
Recaudación Total	1,714.2	1,515.2	1,877.9	2,344.6	2,912.3	3,465.8
Recaudación Ordinaria	1,713.0	1,515.2	1,727.9	2,341.5	2,912.3	3,424.4
Recaudación Extraordinaria	1.1		150.0	3.1		41.4

Variación Porcentual con Relación a Similar Período del Año Anterior

Recaudación Total	27.6	-11.6	23.9	24.8	24.2	19.0
Recaudación Ordinaria	10.3	-11.5	14.0	35.5	24.4	17.6
Recaudación Extraordinaria	-92.0	-100.0		-98.0	-100.0	

Recaudación Ordinaria ²

RECAUDACIÓN ORDINARIA SEGÚN IMPUESTO

Enero - Agosto de 2002 - 2007 (p)

(En millones de bolivianos)

Impuesto	2002 Ene-Ago	2003 Ene-Ago	2004 Ene-Ago	2005 Ene-Ago	2006 Ene-Ago	2007 Ene-Ago
Total	1,713.0	1,515.2	1,727.9	2,341.5	2,912.3	3,424.4
GA	416.2	351.7	386.0	489.5	603.0	696.7
IVA	1,147.9	1,082.0	1,277.1	1,739.1	2,088.0	2,431.4
ICE	39.8	45.8	55.6	103.4	212.8	284.9
IEHD	109.1	35.7	9.2	9.5	8.5	11.4

Variación Porcentual con Relación a Similar Período del Año Anterior

Total	10.3	-11.5	14.0	35.5	24.4	17.6
GA	10.1	-15.5	9.7	26.8	23.2	15.5
IVA	10.0	-5.7	18.0	36.2	20.1	16.4
ICE	35.4	14.9	21.5	85.9	105.8	33.9
IEHD	5.8	-67.3	-74.3	3.6	-10.5	33.5

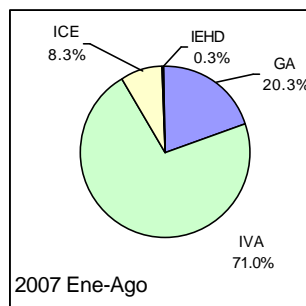
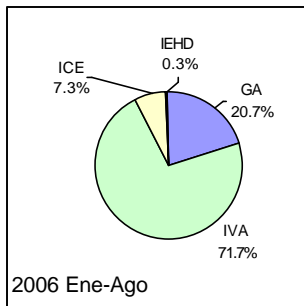
Participación Porcentual

Total	100.0	100.0	100.0	100.0	100.0	100.0
GA	24.3	23.2	22.3	20.9	20.7	20.3
IVA	67.0	71.4	73.9	74.3	71.7	71.0
ICE	2.3	3.0	3.2	4.4	7.3	8.3
IEHD	6.4	2.4	0.5	0.4	0.3	0.3

Participación en la Recaudación Ordinaria por Impuesto

Enero - Agosto de 2006 - 2007 (p)

(En porcentaje)



El incremento en 17.6% en la recaudación ordinaria por importación de mercancías se explica principalmente por el aumento en la recaudación del **Gravamen Arancelario (GA)** en 15.5% y crecimiento del **Impuesto al Valor Agregado (IVA)** en 16.4%. Ambos tributos representan el 91.3% del total de las recaudaciones ordinarias entre enero y agosto de 2007.

El **Impuesto al Consumo Específico (ICE)** y el **Impuesto Especial a los Hidrocarburos y Derivados (IEHD)**, representan en conjunto el 8.7% del total de recaudación ordinaria por importación.

En cuanto a la participación porcentual de los impuestos respecto al total de recaudación ordinaria, se registran los siguientes cambios: el IVA disminuye su nivel de participación de 71.7% registrado entre enero y agosto de 2006 a 71% en similar período de 2007. El GA entre enero y agosto de 2006 representaba el 20.7% y en el 2007 disminuye a 20.3% su tasa de participación, el ICE incrementa su participación de 7.3% registrado entre enero y agosto de 2006 a 8.3% en similar período de 2007.

La recaudación ordinaria en efectivo registra aumento en 20.4% y la recaudación ordinaria en valores disminuye en -30.6%.

RECAUDACIÓN ORDINARIA SEGUN TIPO DE PAGO

Enero - Agosto de 2002 - 2007 (p)

(En millones de bolivianos)

Recaudación	2002 Ene-Ago	2003 Ene-Ago	2004 Ene-Ago	2005 Ene-Ago	2006 Ene-Ago	2007 Ene-Ago
Recaudación Ordinaria	1,713.0	1,515.2	1,727.9	2,341.5	2,912.3	3,424.4
Recaudación Efectiva	1,667.9	1,464.5	1,681.5	2,218.2	2,749.8	3,311.6
Recaudación en Valores	45.1	50.7	46.5	123.3	162.5	112.8

Variación Porcentual con Relación a Similar Período del Año Anterior

Recaudación Ordinaria	10.3	-11.5	14.0	35.5	24.4	17.6
Recaudación Efectiva	13.8	-12.2	14.8	31.9	24.0	20.4
Recaudación en Valores	-48.6	12.5	-8.4	165.4	31.8	-30.6

Participación Porcentual

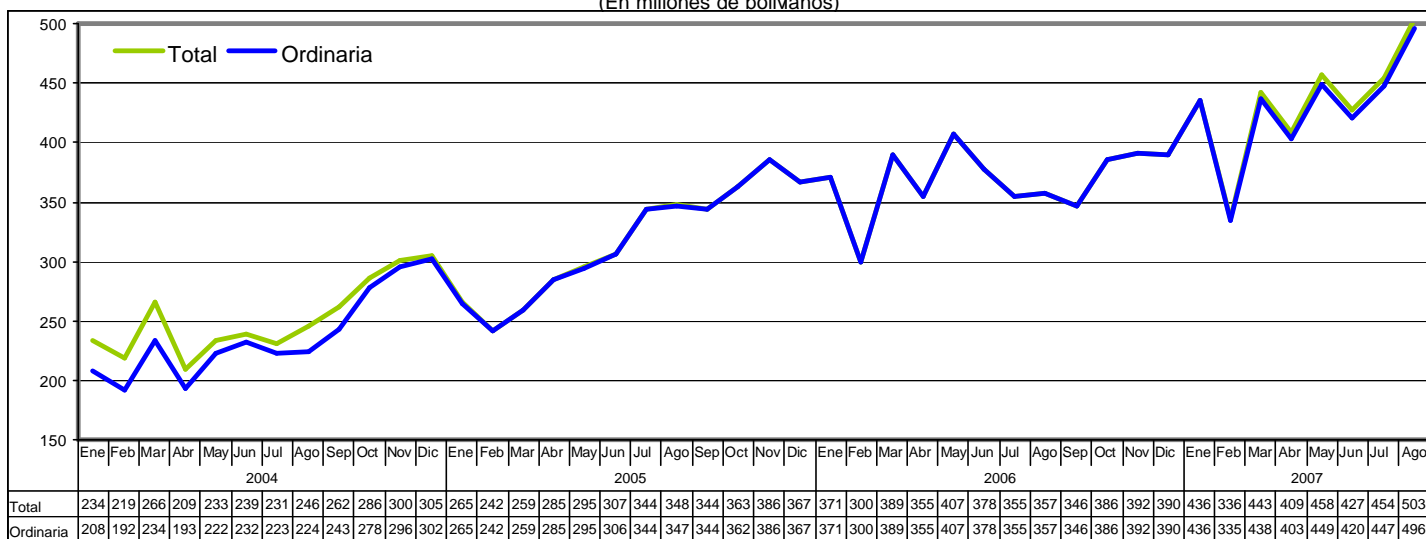
Recaudación Ordinaria	100.0	100.0	100.0	100.0	100.0	100.0
Recaudación Efectiva	97.4	96.7	97.3	94.7	94.4	96.7
Recaudación en Valores	2.6	3.3	2.7	5.3	5.6	3.3

¹ **Recaudación Total**, es la recaudación obtenida del pago de tributos por importaciones regulares de mercancías y la recaudación obtenida a partir de la implementación de programas eventuales de regularización impositiva. Se cuantifica para los siguientes tipos de tributos: Gravamen Arancelario (GA), Impuesto al Valor Agregado (IVA), Impuesto al Consumo Específico (ICE) e Impuesto Especial a los Hidrocarburos y Derivados (IEHD).

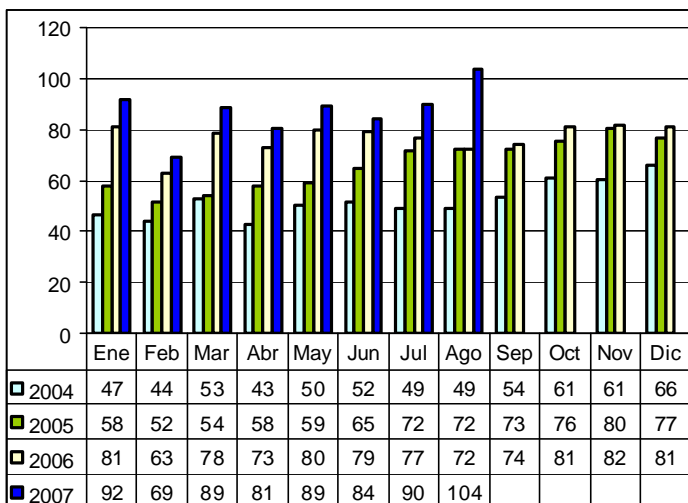
² **Recaudación Ordinaria**, es la recaudación obtenida del pago de tributos por importaciones regulares de mercancías, cuantificadas según tipo de impuesto y tipo de pago, es decir, pagados en efectivo ó pagados mediante la presentación certificados valorados.

Recaudaciones por Importación

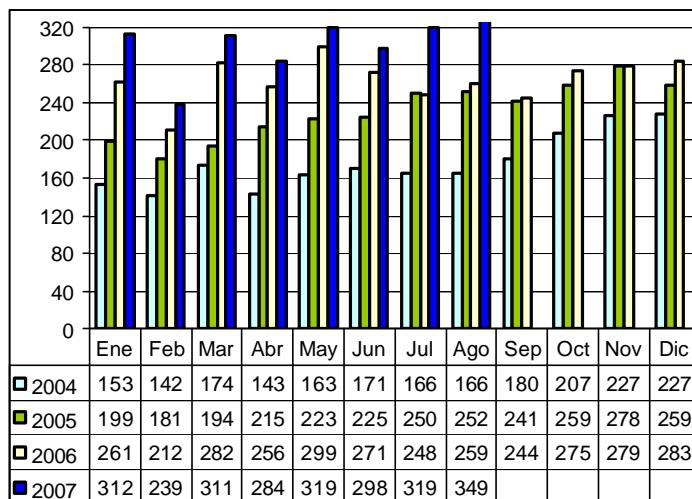
Recaudación Total y Ordinaria Según Año y Mes, 2004 – 2007 (p)
(En millones de bolivianos)



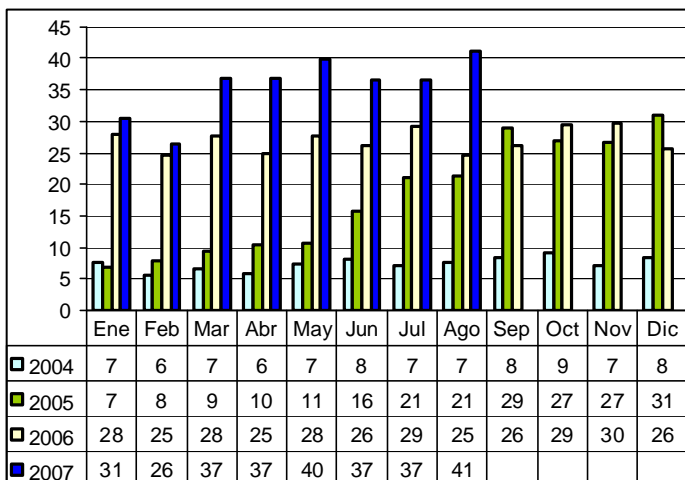
Recaudación Ordinaria del GA, 2004 – 2007 (p)
(En millones de bolivianos)



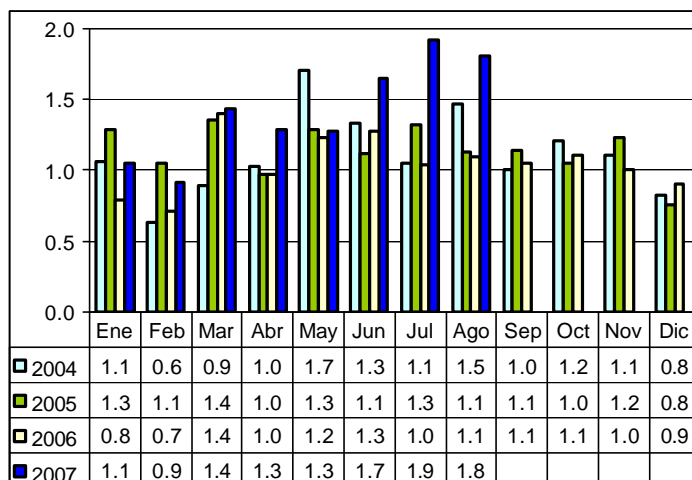
Recaudación Ordinaria del IVA, 2004 – 2007 (p)
(En millones de bolivianos)



Recaudación Ordinaria del ICE, 2004 – 2007 (p)
(En millones de bolivianos)

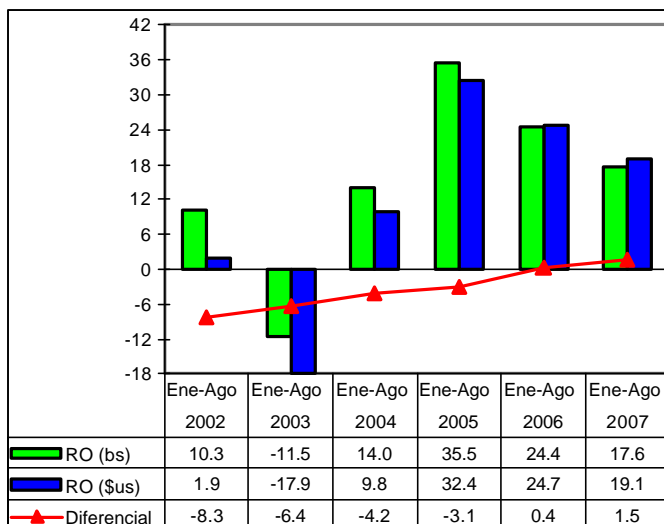


Recaudación Ordinaria del IEHD, 2004 – 2007 (p)
(En millones de bolivianos)



Recaudación Total en dólares americanos ³

Tasa de Variación de la Recaudación Ordinaria en bolivianos y dólares americanos Enero – Agosto 2002 – 2007 (p)
(En porcentaje)



RECAUDACIÓN TOTAL, Enero - Agosto de 2002 - 2007 (p)
(En millones de dólares americanos)

Recaudación	2002 Ene-Jul	2003 Ene-Jul	2004 Ene-Jul	2005 Ene-Jul	2006 Ene-Jul	2007 Ene-Jul
Recaudación Total	242.6	199.0	237.6	289.8	361.0	435.2
Recaudación Ordinaria	242.4	199.0	218.6	289.4	361.0	430.0
Recaudación Extraordinaria	0.2		19.0	0.4		5.2

Variación Porcentual con Relación a Similar Periodo del Año Anterior

Recaudación Total	1.1	-18.0	19.4	22.0	24.6	20.5
Recaudación Ordinaria	1.9	-17.9	9.8	32.4	24.7	19.1
Recaudación Extraordinaria	-92.7			-98.0	-100.0	

La Recaudación Ordinaria en bolivianos registra incremento de 17.6% y la Recaudación Ordinaria en dólares americanos presenta crecimiento de 19.1%, este diferencial positivo que se presenta entre la tasa de crecimiento de la recaudación en bolivianos respecto la recaudación en dólares americanos, se explica por la apreciación de la moneda local entre enero y agosto de 2007.

En los ocho primeros meses de 2007 se han recaudado 430 millones de dólares, es decir 69 millones de dólares más que en similar periodo de la gestión 2006.

La gráfica muestra el impacto de la variación del tipo de cambio en las recaudaciones aduaneras, determinando la existencia de un diferencial negativo de hasta 8.3 puntos porcentuales registrado en similar periodo de 2002 y un diferencial positivo entre enero y agosto de 2007 de 1.5 puntos porcentuales.

Recaudación Extraordinaria ⁴

RECAUDACIÓN EXTRAORDINARIA POR NACIONALIZACIÓN DE VEHÍCULOS INDOCUMENTADOS, Enero a Agosto de 2007
(En miles de bolivianos)

Administración de Aduana	Número de Vehículos	Recaudación				Recaudación por Vehículo
		GA	IVA	ICE	Total	
Total	3,004	9,054	16,849	15,509	41,412	13.8
Interior La Paz	675	1,896	3,350	4,031	9,276	13.7
Interior Cochabamba	696	1,941	3,760	3,202	8,903	12.8
Interior Oruro	494	1,371	2,396	3,157	6,923	14.0
Interior Potosí	287	1,213	2,311	1,198	4,721	16.5
Interior Sucre	321	951	1,768	1,620	4,339	13.5
Interior Santa Cruz	285	1,013	1,738	1,480	4,230	14.8
Interior Tarija	246	670	1,526	823	3,019	12.3

Participación Porcentual

Total	100.0	100.0	100.0	100.0
Interior La Paz	22.5	20.9	19.9	26.0
Interior Cochabamba	23.2	21.4	22.3	20.6
Interior Oruro	16.4	15.1	14.2	20.4
Interior Potosí	9.6	13.4	13.7	7.7
Interior Sucre	10.7	10.5	10.5	10.4
Interior Santa Cruz	9.5	11.2	10.3	9.5
Interior Tarija	8.2	7.4	9.1	5.3

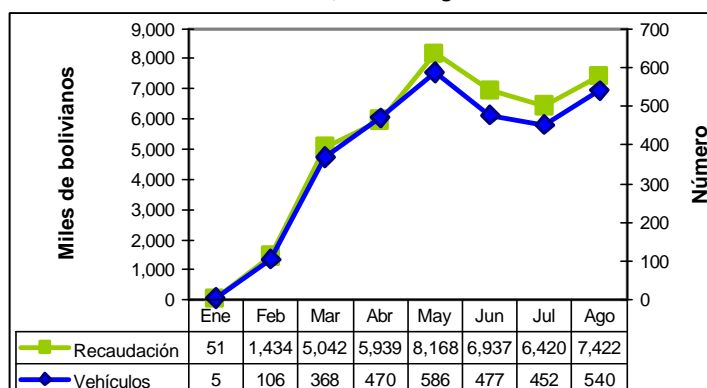
El Programa de Regularización iniciado en enero de 2007, en los ocho primeros meses 2007 registró una recaudación extraordinaria de 41.4 millones de bolivianos, correspondiente a la nacionalización de 3,004 vehículos automotores y determinando una recaudación por vehículo de 13.8 mil bolivianos. La aduana interior La Paz concentra el 22.5% del total de vehículos nacionalizados y 22.4% del total de recaudación extraordinaria, en segundo lugar se ubica la aduana interior Cochabamba que representa el 23.2% de los vehículos nacionalizados y 21.5% de recaudación extraordinaria. Las dos aduanas concentran el 43.9% de la recaudación.

Durante el Programa de Regularización de Adeudos Tributarios desarrollado entre el 19 de septiembre de 2003 y el 31 de octubre de 2005, el Programa recaudó 272 millones de bolivianos, de este total 116 millones corresponden a recaudaciones por IVA, 88 millones al ICE, 66 millones al GA y solamente 1 millón al IEHD. Se nacionalizaron 62.017 vehículos automotores y 1.286 casos de otras mercancías.

En la gestión 2006 no se implementó ningún programa eventual de regularización, por tanto no se registraron datos de recaudación extraordinaria de tributos aduaneros.

En el 2007, mediante Ley N° 3467 de 12-09-2006 y reglamentada por el D. S. N° 28963 de 06-12-2006, se inició un nuevo Programa de Regularización de Vehículos Indocumentados.

Recaudación Extraordinaria y Número de Vehículos Indocumentados Nacionalizados, Enero a Agosto 2007

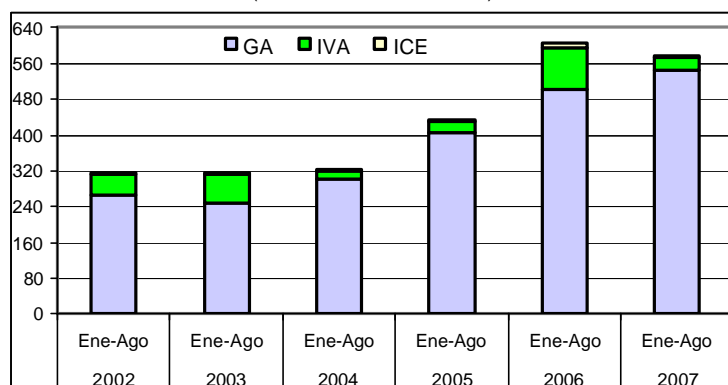


³ **Recaudación Total en dólares americanos**, considera el tipo de cambio oficial de venta del dólar americano proporcionado por el Banco Central de Bolivia, vigente a la fecha de aceptación de la declaración de mercancías y que la ANB actualiza semanalmente.

⁴ **Recaudación Extraordinaria**, es la recaudación obtenida por el pago de tributos a partir de la implementación de programas de regularización impositiva.

Recaudación Liberada⁵ del Pago de Tributos

Recaudación Liberada Según Impuesto, Enero - Agosto de 2002 – 2007 (p)
(En millones de bolivianos)



RECAUDACIÓN LIBERADA SEGÚN IMPUESTO
Enero - Agosto de 2002 - 2007 (p)

(En millones de bolivianos)

Impuesto	2002 Ene-Ago	2003 Ene-Ago	2004 Ene-Ago	2005 Ene-Ago	2006 Ene-Ago	2007 Ene-Ago
Total	315.6	315.4	324.6	435.6	606.2	576.0
GA	266.4	249.7	300.9	404.7	503.5	545.0
IVA	45.2	61.3	16.9	25.8	91.2	28.6
ICE	4.0	4.4	6.9	5.1	11.5	2.3

Variación Porcentual con Relación a Similar Periodo del Año Anterior

	2002	2003	2004	2005	2006	2007
Total	-0.1	-0.1	2.9	34.2	39.2	-5.0
GA	2.1	-6.3	20.5	34.5	24.4	8.2
IVA	-1.7	35.7	-72.5	52.8	253.6	-68.6
ICE	-54.2	8.1	57.3	-25.8	126.6	-79.9

RECAUDACIÓN LIBERADA SEGÚN ACUERDO PREFERENCIAL Y DISPOSICION LIBERATORIA, Enero - Agosto de 2004 - 2007 (p)
(En miles de bolivianos)

Acuerdo Preferencial y Disposición Liberatoria	2004 Ene-Ago	2005 Ene-Ago	2006 Ene-Ago	2007 Ene-Ago
Total	324,636	435,588	606,211	576,014
Acuerdo Preferencial	265,758	383,683	465,825	526,263
Acuerdo Agropecuario N° 2 (AAPAG-2)	1,658	2,200	3,975	3,595
Chile (ACE 22)	24,665	26,814	23,689	26,484
México (ACE 31)	10,954	17,491	16,115	19,768
Mercosur (ACE 36)	147,864	238,974	289,372	342,709
Cuba (ACE 47)		12	1	18
Cuba/Chile (ARPAR4)	4	21	43	14
Comunidad Andina	80,612	98,171	132,631	133,676
Donaciones	12,573	29,075	9,676	10,190
Otras Exoneraciones	46,305	22,830	130,710	39,561

Variación Porcentual con Relación a Similar Periodo del Año Anterior

	2004	2005	2006	2007
Total	2.9	34.2	39.2	-5.0
Acuerdo Preferencial	47.6	44.4	21.4	13.0
Acuerdo Agropecuario N° 2 (AAPAG-2)	18.9	32.7	80.7	-9.6
Chile (ACE 22)	-1.4	8.7	-11.7	11.8
México (ACE 31)	-4.4	59.7	-7.9	22.7
Mercosur (ACE 36)	88.1	61.6	21.1	18.4
Cuba (ACE 47)			-95.5	3,073.4
Cuba/Chile (ARPAR4)	504.9	413.0	104.0	-66.6
Comunidad Andina	26.8	21.8	35.1	0.8
Donaciones	-38.9	131.2	-66.7	5.3
Otras Exoneraciones	-59.6	-50.7	472.5	-69.7

Participación Porcentual

	2004	2005	2006	2007
Total	100.0	100.0	100.0	100.0
Acuerdo Preferencial	81.9	88.1	76.8	91.4
Acuerdo Agropecuario N° 2 (AAPAG-2)	0.5	0.5	0.7	0.6
Chile (ACE 22)	7.6	6.2	3.9	4.6
México (ACE 31)	3.4	4.0	2.7	3.4
Mercosur (ACE 36)	45.5	54.9	47.7	59.5
Cuba (ACE 47)		0.0	0.0	0.0
Cuba/Chile (ARPAR4)	0.0	0.0	0.0	0.0
Comunidad Andina	24.8	22.5	21.9	23.2
Donaciones	3.9	6.7	1.6	1.8
Otras Exoneraciones	14.3	5.2	21.6	6.9

La recaudación liberada del pago de tributos, en los ocho primeros meses de 2007, registra disminución de -5% con relación a similar periodo del año anterior, es decir de 606.2 millones de bolivianos registrados entre enero y agosto de 2006 disminuye la recaudación liberada a 576 millones de bolivianos en similar periodo de 2007. Esta variación negativa se explica por la disminución de la recaudación liberada del IVA e ICE en -68.6% y -79.9% respectivamente. Del total de recaudación liberada el 94.6% corresponde al GA, 5% al IVA y 0.4% al ICE.

El constante aumento de la recaudación liberada del Gravamen Arancelario (GA), se explica por la profundización de los Acuerdos Comerciales que otorgan facilidades en la desgravación arancelaria y por la implementación de políticas económicas que buscan incentivar la producción nacional, reduciendo los costos de producción en base a la disminución de la tasa nominal arancelaria de bienes de capital hasta el cero por ciento.

A nivel de acuerdo preferencial y disposición liberatoria, entre enero y agosto de 2007 los Acuerdos Preferenciales representan el 91.4% de la recaudación liberada, seguido por Otras Exoneraciones que representan el 6.9% y las Donaciones con el 1.8%.

Dentro de los Acuerdos Preferenciales el ACE 36 referente al MERCOSUR representa el 59.5% del total de recaudaciones liberadas, seguida por los trámites acogidos a desgravación con la Comunidad Andina con el 23.2%, el ACE 22 referente al Acuerdo con Chile con el 4.6% y el Acuerdo con México con el 3.4%, el resto de los acuerdos preferenciales representa menos del 1% de la recaudación liberada.

⁵ **Recaudación Liberada**, es la recaudación que se deja de percibir debido al cumplimiento de acuerdos de desgravación arancelaria, como la Desgravación Acuerdo Bolivia – Chile (ACE 22); Desgravación Acuerdo Bolivia – México (ACE 31); Desgravación Acuerdo Bolivia – MERCOSUR (ACE 36); Desgravación Acuerdo Bolivia – Cuba (ACE 47); Desgravación de la Comunidad Andina de Naciones; Acuerdo N° 2 para la liberación y expansión del comercio intra regional de semillas -Argentina, Bolivia, Brasil, Chile, Colombia, Cuba, Ecuador, México, Paraguay, Perú, Uruguay y Venezuela-, con el 100% de preferencia arancelaria (AAPAG-2); y el Acuerdo Regional N° 4 Preferencia Arancelaria Regional -PAR 4 - entre Argentina, Bolivia, Brasil, Chile, Colombia, Cuba, Ecuador, México, Paraguay, Perú, Uruguay y Venezuela. Actualmente éste Acuerdo se aplica a las importaciones de Bolivia con Chile y Cuba con el 12% de preferencia arancelaria otorgada por el país (ARPAR4); y la determinación de liberaciones impositivas autorizadas por el Ministerio de Hacienda, como las donaciones y las exoneraciones referentes a material monetario, bienes de uso militar y material bélico, material publicitario y otros.

Recaudación Ordinaria por Ámbito Geográfico ⁶

RECAUDACIÓN ORDINARIA SEGÚN DEPARTAMENTO Enero - Agosto de 2002 - 2007 (p)

(En miles de bolivianos)

Departamento	2002	2003	2004	2005	2006	2007
	Ene-Ago	Ene-Ago	Ene-Ago	Ene-Ago	Ene-Ago	Ene-Ago
Total	1,713,023	1,515,223	1,727,944	2,341,540	2,912,309	3,424,390
Chuquisaca	5,973	4,884	4,623	9,254	9,404	20,541
La Paz	453,534	427,630	477,815	627,670	759,063	879,277
Oruro	154,498	125,214	140,329	193,289	242,270	285,890
Cochabamba	134,869	133,071	158,469	250,860	366,818	479,688
Potosí	40,284	38,742	42,636	76,702	160,164	201,271
Tarija	182,809	157,977	120,129	216,229	187,549	149,346
Santa Cruz	739,689	624,413	780,373	962,941	1,183,695	1,405,454
Beni	1,222	2,937	3,564	4,478	3,320	2,096
Pando	145	355	7	118	27	826

Variación Porcentual con Relación a Similar Periodo del Año Anterior

Total	10.3	-11.5	14.0	35.5	24.4	17.6
Chuquisaca	-25.2	-18.2	-5.3	100.1	1.6	118.4
La Paz	-3.9	-5.7	11.7	31.4	20.9	15.8
Oruro	-12.4	-19.0	12.1	37.7	25.3	18.0
Cochabamba	-1.3	-1.3	19.1	58.3	46.2	30.8
Potosí	-6.0	-3.8	10.1	79.9	108.8	25.7
Tarija	-4.6	-13.6	-24.0	80.0	-13.3	-20.4
Santa Cruz	41.8	-15.6	25.0	23.4	22.9	18.7
Beni	-72.9	140.2	21.3	25.7	-25.9	-36.9
Pando	-30.4	145.4	-98.2	1,716.0	-77.5	3,016.8

Participación Porcentual

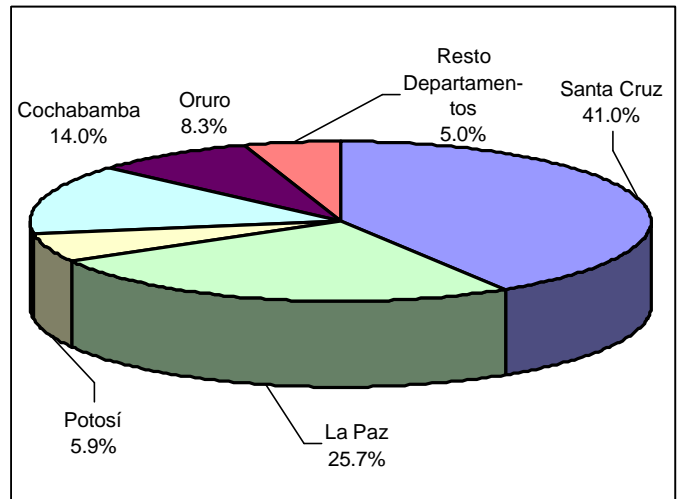
Total	100.0	100.0	100.0	100.0	100.0	100.0
Chuquisaca	0.3	0.3	0.3	0.4	0.3	0.6
La Paz	26.5	28.2	27.7	26.8	26.1	25.7
Oruro	9.0	8.3	8.1	8.3	8.3	8.3
Cochabamba	7.9	8.8	9.2	10.7	12.6	14.0
Potosí	2.4	2.6	2.5	3.3	5.5	5.9
Tarija	10.7	10.4	7.0	9.2	6.4	4.4
Santa Cruz	43.2	41.2	45.2	41.1	40.6	41.0
Beni	0.1	0.2	0.2	0.2	0.1	0.1
Pando	0.0	0.0	0.0	0.0	0.0	0.0

La información corresponde a la recaudación por importación según aduana de pago y no se refiere a la residencia del importador

El incremento de 17.6% en la recaudación ordinaria en los ocho primeros meses de 2007, se explica según departamento por el aumento del pago de tributos en administraciones de aduana de Pando 3.017%, Chuquisaca 118.4%, Cochabamba 30.8%, Potosí 25.7%, Santa Cruz 18.7%, Oruro 18% y La Paz 15.8%. Las aduanas en Tarija y Beni registran tasas de variación negativas de -20.4% y -36.9%, respectivamente.

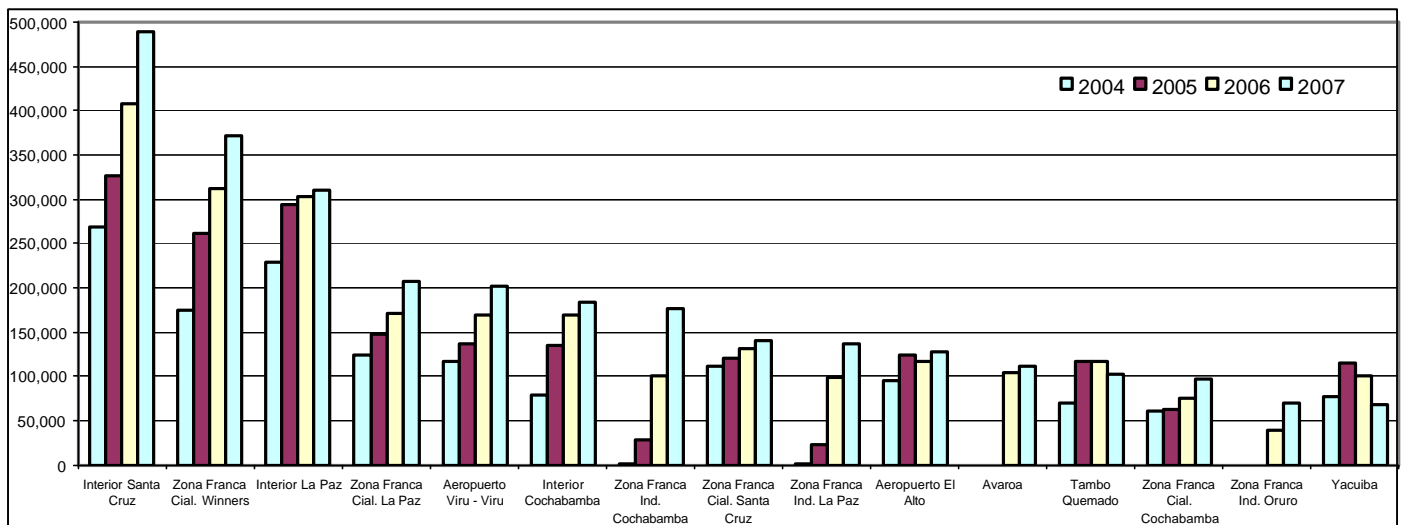
El departamento de Santa Cruz recauda el 41% del total de las recaudaciones ordinarias, La Paz el 25.7%, Cochabamba 14%, Oruro el 8.3% y Potosí el 5.9%, concentrando estos cinco departamentos el 93.4% de las recaudaciones ordinarias de enero a agosto de 2007. Las administraciones de aduana que se encuentran en los departamentos de Tarija, Chuquisaca, Beni y Pando concentran el 6.6% de la recaudación ordinaria por importación.

Estructura Porcentual de Recaudación Ordinaria por Departamento Enero a Agosto de 2007 (p)



Recaudación Ordinaria Según Principales Administraciones Aduaneras, Enero - Agosto de 2004 - 2007 (p)

(En miles de bolivianos)



En los ocho primeros meses de 2007, la recaudación ordinaria según Gerencia Regional presenta aumento en la Gerencia Regional Cochabamba en 33%, Gerencia Regional Oruro en 20%, la Gerencia Regional Santa Cruz en 18.7% y la Gerencia Regional La Paz en 15.7%. Mientras que la Gerencia Regional Tarija muestra disminución en -10.2%.

⁶ **La Recaudación por Ámbito Geográfico**, es aquella que es cuantificada a partir de la agregación de la recaudación obtenida según aduana de pago, la cual no considera la residencia del importador. Los dominios de las agregaciones pueden ser los departamentos, Gerencias Regionales y tipo de Administración Aduanera, que obedecen al ámbito administrativo de la ANB.

Recaudaciones por Importación

RECAUDACIÓN ORDINARIA SEGÚN GERENCIA REGIONAL Y ADMINISTRACIÓN DE ADUANA, Enero - Agosto de 2002 - 2007 (p)

Gerencia Regional Administración de Aduana	Miles de bolivianos						Variación Porcentual						Participación Porcentual					
	2002	2003	2004	2005	2006	2007	2002	2003	2004	2005	2006	2007	2002	2003	2004	2005	2006	2007
	Ene-Ago	Ene-Ago	Ene-Ago	Ene-Ago	Ene-Ago	Ene-Ago	Ene-Ago	Ene-Ago	Ene-Ago	Ene-Ago	Ene-Ago	Ene-Ago	Ene-Ago	Ene-Ago	Ene-Ago	Ene-Ago	Ene-Ago	Ene-Ago
Total	1,713,023	1,515,223	1,727,944	2,341,540	2,912,309	3,424,390	10.3	-11.5	14.0	35.5	24.4	17.6	100.0	100.0	100.0	100.0	100.0	100.0
GERENCIA DE LA PAZ	454,902	430,922	481,385	632,267	762,409	882,199	-4.5	-5.3	11.7	31.3	20.6	15.7	26.6	28.4	27.9	27.0	26.2	25.8
Interior La Paz	223,194	211,360	229,744	294,736	303,511	310,279	0.7	-5.3	8.7	28.3	3.0	2.2	13.0	13.9	13.3	12.6	10.4	9.1
Aeropuerto El Alto	80,608	76,224	95,215	124,029	117,649	128,235	-19.4	-5.4	24.9	30.3	-5.1	9.0	4.7	5.0	5.5	5.3	4.0	3.7
Zona Franca Cial. La Paz	120,186	118,516	123,673	147,320	171,402	207,938	8.1	-1.4	4.4	19.1	16.3	21.3	7.0	7.8	7.2	6.3	5.9	6.1
Charaña	3,266	4,038	15,144	20,565	20,543	27,186	-42.8	23.6	275.1	35.8	-0.1	32.3	0.2	0.3	0.9	0.9	0.7	0.8
Zona Franca Ind. La Paz	642	498	594	23,313	99,413	136,307	1,056.4	-22.4	19.3	3,824.5	326.4	37.1	0.0	0.0	0.0	1.0	3.4	4.0
Guayaramerín	1,222	2,937	3,056	4,478	3,084	1,997	-69.0	140.2	4.0	46.6	-31.1	-35.2	0.1	0.2	0.2	0.2	0.1	0.1
Desaguadero	12,671	5,739	5,479	6,588	13,062	17,575	-33.2	-54.7	-4.5	20.3	98.3	34.5	0.7	0.4	0.3	0.3	0.4	0.5
Zona Franca Cial. Desaguadero	12,518	10,632	7,391	10,091	18,258	23,402	-9.1	-15.1	-30.5	36.5	80.9	28.2	0.7	0.7	0.4	0.4	0.6	0.7
Zona Franca Cial. Cobija	145	355	7	118	27	826	-30.4	145.4	-98.2	1,716.0	-77.5	3,016.8	0.0	0.0	0.0	0.0	0.0	0.0
Postal La Paz	449	624	576	457	366	463	52.6	39.0	-7.6	-20.6	-19.9	26.5	0.0	0.0	0.0	0.0	0.0	0.0
Zona Franca Cial. Guayaramerín			508		236	99	-100.0			-100.0		-58.0					0.0	0.0
Zona Franca Ind. Patacamaya				569	14,857	27,890					2,509.7	87.7				0.0	0.5	0.8
GERENCIA DE ORURO	159,183	129,197	142,996	224,654	352,769	423,490	-11.5	-18.8	10.7	57.1	57.0	20.0	9.3	8.5	8.3	9.6	12.1	12.4
Interior Oruro	20,665	16,255	15,341	25,825	23,193	23,986	-27.2	-21.3	-5.6	68.3	-10.2	3.4	1.2	1.1	0.9	1.1	0.8	0.7
Zona Franca Cial. Oruro	31,968	15,280	14,189	17,020	17,986	27,095	10.2	-52.2	-7.1	20.0	5.7	50.6	1.9	1.0	0.8	0.7	0.6	0.8
Zona Franca Ind. Oruro				5,272	39,207	70,822					643.7	80.6				0.2	1.3	2.1
Tambo Quemado	83,401	66,511	69,945	116,861	117,747	101,879	-9.2	-20.3	5.2	67.1	0.8	-13.5	4.9	4.4	4.0	5.0	4.0	3.0
Pisiga	18,464	27,168	40,854	28,311	44,136	62,108	-32.1	47.1	50.4	-30.7	55.9	40.7	1.1	1.8	2.4	1.2	1.5	1.8
Avaroa				4,316	104,628	112,012					2,324.1	7.1				0.2	3.6	3.3
Uyuni																		
Interior Potosí	4,597	3,983	2,667	27,049	5,630	25,246	37.1	-13.4	-33.0	914.2	-79.2	348.4	0.3	0.3	0.2	1.2	0.2	0.7
Apacheta	88			242	341			-100.0				41.3	0.0				0.0	0.0
GERENCIA DE COCHABAMBA	140,842	137,955	163,092	260,113	376,222	500,229	-2.7	-2.0	18.2	59.5	44.6	33.0	8.2	9.1	9.4	11.1	12.9	14.6
Interior Cochabamba	58,919	57,554	79,251	134,433	169,797	183,232	5.4	-2.3	37.7	69.6	26.3	7.9	3.4	3.8	4.6	5.7	5.8	5.4
Zona Franca Cial. Cochabamba	63,048	62,485	61,116	61,851	75,436	96,397	-7.3	-0.9	-2.2	1.2	22.0	27.8	3.7	4.1	3.5	2.6	2.6	2.8
Zona Franca Ind. Cochabamba		4	385	29,042	100,446	175,621			9,529.3	7,441.8	245.9	74.8		0.0	0.0	1.2	3.4	5.1
Aeropuerto Cochabamba	12,449	12,368	17,094	24,855	20,198	23,214	-0.5	-0.6	38.2	45.4	-18.7	14.9	0.7	0.8	1.0	1.1	0.7	0.7
Interior Sucre	5,973	4,884	4,623	9,254	9,404	20,541	-25.2	-18.2	-5.3	100.1	1.6	118.4	0.3	0.3	0.3	0.4	0.3	0.6
Postal Cochabamba	452	660	623	679	941	1,224	63.0	45.8	-5.6	9.1	38.6	30.0	0.0	0.0	0.0	0.0	0.0	0.0
GERENCIA DE SANTA CRUZ	739,689	624,413	780,373	962,941	1,183,695	1,405,454	41.8	-15.6	25.0	23.4	22.9	18.7	43.2	41.2	45.2	41.1	40.6	41.0
Interior Santa Cruz	309,468	235,187	268,895	326,256	407,705	489,146	46.0	-24.0	14.3	21.3	25.0	20.0	18.1	15.5	15.6	13.9	14.0	14.3
Zona Franca Cial. Santa Cruz	73,208	78,485	112,210	121,093	131,561	140,035	15.5	7.2	43.0	7.9	8.6	6.4	4.3	5.2	6.5	5.2	4.5	4.1
Aeropuerto Viru - Viru	98,708	102,010	115,986	136,549	169,954	202,716	11.1	3.3	13.7	17.7	24.5	19.3	5.8	6.7	6.7	5.8	5.8	5.9
Zona Franca Maq. Puerto Suarez	128,185	33,339	52,519	41,113	40,253	59,314	262.6	-74.0	57.5	-21.7	-2.1	47.4	7.5	2.2	3.0	1.8	1.4	1.7
Puerto Suarez	3,592	3,306	27,051	24,880	12,439	28,128	-27.9	-7.9	718.1	-8.0	-50.0	126.1	0.2	0.2	1.6	1.1	0.4	0.8
Zona Franca Cial. Puerto Aguirre	34,845	25,566	29,049	40,013	63,832	58,394	-24.7	-26.6	13.6	37.7	59.5	-8.5	2.0	1.7	1.7	1.7	2.2	1.7
San Matías		61	269	3,805	1,201	2,212			339.2	1,313.9	-68.4	84.1		0.0	0.0	0.2	0.0	0.1
Arroyo Concepción		6,654				183			-100.0					0.4				0.0
San Ignacio de Velasco							-100.0											
Postal Santa Cruz	79	329	476	440	410	594	97.2	316.7	44.6	-7.6	-6.9	44.9	0.0	0.0	0.0	0.0	0.0	0.0
Zona Franca Cial. Winners	91,603	139,476	173,918	261,601	312,424	371,197	35.1	52.3	24.7	50.4	19.4	18.8	5.3	9.2	10.1	11.2	10.7	10.8
Zona Franca Ind. Winners				4,160	38,934	49,567					835.8	27.3				0.2	1.3	1.4
Zona Franca Ind. Santa Cruz				3,030	4,984	3,968					64.5	-20.4				0.1	0.2	0.1
GERENCIA DE TARIJA	218,408	192,735	160,098	261,565	237,214	213,017	-5.5	-11.8	-16.9	63.4	-9.3	-10.2	12.7	12.7	9.3	11.2	8.1	6.2
Yacuiba	127,523	103,604	77,013	115,910	100,651	67,690	-14.5	-18.8	-25.7	50.5	-13.2	-32.7	7.4	6.8	4.5	5.0	3.5	2.0
Villazón	34,770	33,858	39,546	43,618	48,151	60,832	-10.8	-2.6	16.8	10.3	10.4	26.3	2.0	2.2	2.3	1.9	1.7	1.8
Zona Franca Cial. Villazón	828	900	422	1,719	1,514	2,839	68.5	8.7	-53.1	306.9	-11.9	87.5	0.0	0.1	0.0	0.1	0.1	0.1
Interior Tarija	23,280	18,529	7,964	45,764	28,798	20,227	97.9	-20.4	-57.0	474.7	-37.1	-29.8	1.4	1.2	0.5	2.0	1.0	0.6
Bermejo	17,066	10,025	8,235	17,026	18,681	16,588	10.8	-41.3	-17.8	106.7	9.7	-11.2	1.0	0.7	0.5	0.7	0.6	0.5
Zona Franca Cial. Yacuiba	14,940	25,820	26,917	37,528	39,237	44,648	-2.0	72.8	4.2	39.4	4.6	13.8	0.9	1.7	1.6	1.6	1.3	1.3
Villamontes					182	194						6.8					0.0	0.0

La información corresponde a la recaudación por importación según aduana de pago y jurisdicción geográfica de la Gerencia Regional

El incremento en 33% de la recaudación ordinaria de la Gerencia Regional Cochabamba, se explica por el aumento en: Interior Sucre en 118.4%, Zona Franca Industrial Cochabamba 74.8%, Postal Cochabamba 30%, Zona Franca Comercial Cochabamba en 27.8%, Aeropuerto Cochabamba en 14.9% e Interior Cochabamba en 7.9%.

Explica el incremento en la recaudación de la Gerencia Oruro, Interior Potosí con 348.4%, Zona F. Industrial Oruro 80.6%, Zona F. Comercial Oruro 50.6%, Apacheta 41.3%, Pisiga 40.7% y Avaroa con 7.1%.

La Gerencia Regional Santa Cruz explica el aumento en la recaudación a partir del incremento registrado en Puerto Suárez en 126.1%, San Matías en 84.1%, Zona Franca Maquiladora Puerto Suárez en 47.4%, Postal Santa Cruz en 44.9%, Zona Franca Industrial Winners en 27.3%, Interior Santa Cruz en 20%, Aeropuerto Viru Viru en 19.3%, Zona F. Comercial Winners en 18.8% y Zona F. Comercial Santa Cruz en 6.4%.

La Gerencia Regional La Paz explica el aumento en su recaudación a partir del incremento registrado en Zona Franca Comercial Cobija en 3.016.8%, Zona Franca Industrial Patacamaya en 87.7%, Zona Franca Industrial La Paz en 37.1%, Desaguadero en 34.5%, Charaña en 32.3%, Zona Franca Comercial Desaguadero en 28.2%, Postal La Paz en 26.5%, Zona Franca Comercial La Paz en 21.3%, Aeropuerto El Alto en 9% e Interior La Paz en 2.2%.

La Gerencia Regional Tarija registra disminución de -10.2% en la recaudación debido a la reducción de Frontera Yacuiba -32.7%, Interior Tarija -29.8% y Bermejo en -11.2%.

Entre enero y agosto de 2007, quince administraciones de aduana concentran el 81.6% de las recaudaciones ordinarias, según orden de importancia son: Interior Santa Cruz que recauda el 14.3%, Zona Franca Comercial Winners 10.8%, Interior La Paz 9.1%, Zona Franca Comercial La Paz 6.1%, Aeropuerto Viru - Viru 5.9%, Interior Cochabamba 5.4%, Zona Franca Industrial Cochabamba 5.1%, Zona Franca Comercial Santa Cruz 4.1%, Zona Franca Industrial La Paz 4%, Aeropuerto El Alto 3.7%, Avaroa 3.3%, Tambo Quemado 3%, Zona Franca Comercial Cochabamba 2.8%, Zona Franca Industrial Oruro 2.1% y Yacuiba 2%.

RECAUDACIÓN ORDINARIA SEGÚN TIPO DE ADMINISTRACIÓN ADUANERA

Enero - Agosto de 2002 - 2007 (p)

(En miles de bolivianos)

Tipo de Administración	2002 Ene-Ago	2003 Ene-Ago	2004 Ene-Ago	2005 Ene-Ago	2006 Ene-Ago	2007 Ene-Ago
Total	1,713,023	1,515,223	1,727,944	2,341,540	2,912,309	3,424,390
Interior	646,097	547,752	608,485	863,317	948,037	1,072,658
Aeropuerto	191,765	190,602	228,295	285,434	307,800	354,164
Frontera	302,065	263,900	286,592	386,360	484,747	498,926
Zona Franca Comercial	571,476	510,854	601,918	739,466	872,166	1,032,185
Zona Franca Industrial	642	502	979	65,386	297,841	464,176
Postal	980	1,613	1,675	1,577	1,717	2,281

Variación Porcentual con Relación a Similar Periodo del Año Anterior

	2003	2004	2005	2006	2007
Total	10.3	-11.5	14.0	35.5	24.4
Interior	19.4	-15.2	11.1	41.9	9.8
Aeropuerto	-4.8	-0.6	19.8	25.0	7.8
Frontera	-15.9	-12.6	8.6	34.8	25.5
Zona Franca Comercial	26.6	-10.6	17.8	22.9	17.9
Zona Franca Industrial	1,056.4	-21.8	95.1	6,578.1	355.5
Postal	60.2	64.6	3.9	-5.9	8.9

Participación Porcentual

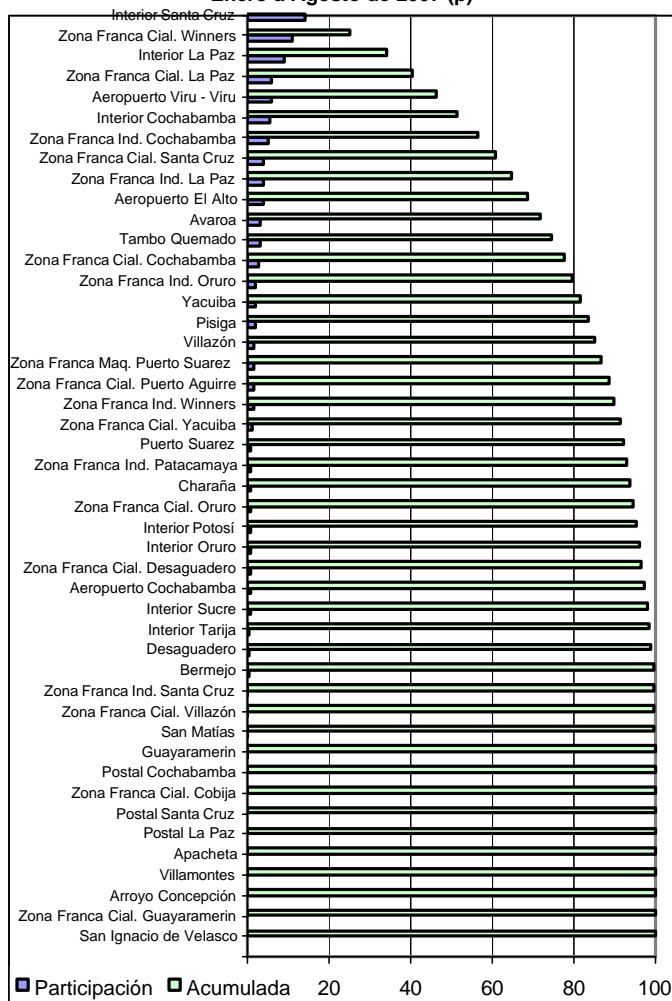
	2002	2003	2004	2005	2006	2007
Total	100.0	100.0	100.0	100.0	100.0	100.0
Interior	37.7	36.1	35.2	36.9	32.6	31.3
Aeropuerto	11.2	12.6	13.2	12.2	10.6	10.3
Frontera	17.6	17.4	16.6	16.5	16.6	14.6
Zona Franca Comercial	33.4	33.7	34.8	31.6	29.9	30.1
Zona Franca Industrial	0.0	0.0	0.1	2.8	10.2	13.6
Postal	0.1	0.1	0.1	0.1	0.1	0.1

La información corresponde a la recaudación por importación según aduana de pago y no se refiere a la residencia del importador

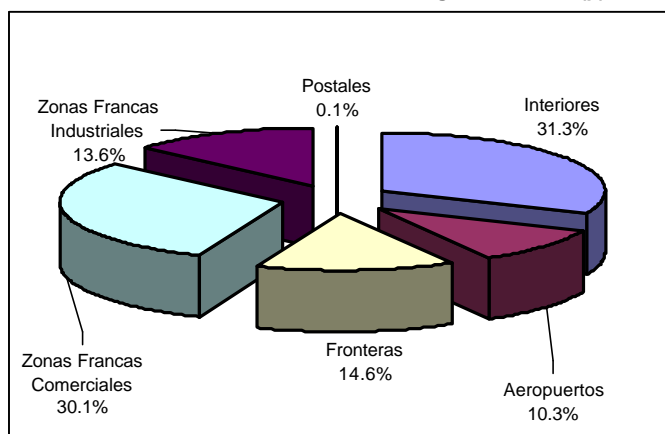
Por tipo de administración aduanera entre enero y agosto de 2007 la recaudación ordinaria tiene el siguiente comportamiento: las aduanas de zonas francas industriales crecen en 55.8%, las aduanas postales registran crecimiento en 32.8%, las aduanas de zonas francas comerciales registran crecimiento en 18.3, las aduanas de aeropuerto en 15.1%, las aduanas interiores en 13.1% y las aduanas de frontera crecen en 2.9%.

En el mismo periodo de análisis se presenta la siguiente composición en cuanto a la recaudación ordinaria por tipo de administración aduanera: las aduanas interiores recaudan el 31.3%, las zonas francas comerciales generan el 30.1%, las aduanas de frontera 14.6%, las zonas francas industriales el 13.6%, las aduanas de aeropuerto 10.3% y las aduanas postales solamente el 0.1%.

Participación Porcentual en la Recaudación Ordinaria y Recaudación Ordinaria Acumulada Según Administración Aduanera Enero a Agosto de 2007 (p)



Estructura Porcentual de la Recaudación Ordinaria por Tipo de Administración Aduanera, Enero a Agosto de 2007 (p)



Recaudación Ordinaria según Capítulo de la NANDINA ⁷

Recaudación Ordinaria según Principal Capítulo de la NANDINA, Enero - Agosto de 2004 - 2007 (p)

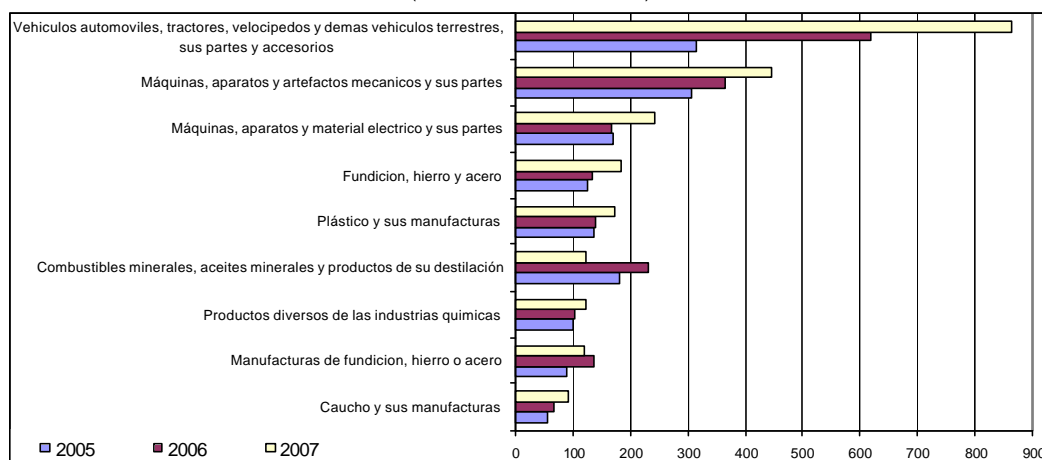
N°	Capítulo de la NANDINA	Miles de bolivianos				Participación (%)				Variación (%)		
		2004	2005	2006	2007	2004	2005	2006	2007	2005	2006	2007
		Ene-Ago	Ene-Ago	Ene-Ago	Ene-Ago	Ene-Ago	Ene-Ago	Ene-Ago	Ene-Ago	Ene-Ago	Ene-Ago	Ene-Ago
	Total	1,727,944	2,341,540	2,912,309	3,424,390	100.0	100.0	100.0	100.0	35.5	24.4	17.6
87	Vehículos automotores, tractores, velocípedos y demás vehículos terrestres, sus partes y accesorios	143,680	315,571	619,390	861,706	8.3	13.5	21.3	25.2	119.6	96.3	39.1
84	Reactores nucleares, calderas, máquinas, aparatos y artefactos mecánicos; partes de estas máquinas o aparatos	228,563	304,836	365,744	437,625	13.2	13.0	12.6	12.8	33.4	20.0	19.7
85	Máquinas, aparatos y material eléctrico, y sus partes; aparatos de grabación o reproducción de sonido, aparatos de grabación o reproducción de imagen y sonido en televisión, y las partes y accesorios de estos	130,376	169,674	167,289	239,976	7.5	7.2	5.7	7.0	30.1	-1.4	43.4
72	Fundición, hierro y acero	83,001	123,257	134,426	182,262	4.8	5.3	4.6	5.3	48.5	9.1	35.6
39	Plástico y sus manufacturas	102,852	138,936	141,489	172,043	6.0	5.9	4.9	5.0	35.1	1.8	21.6
27	Combustibles minerales, aceites minerales y productos de su destilación; materias bituminosas; ceras minerales	87,464	182,601	229,325	121,014	5.1	7.8	7.9	3.5	108.8	25.6	-47.2
38	Productos diversos de las industrias químicas	82,216	100,705	101,746	119,603	4.8	4.3	3.5	3.5	22.5	1.0	17.6
73	Manufacturas de fundición, hierro o acero	56,962	89,858	139,356	116,905	3.3	3.8	4.8	3.4	57.8	55.1	-16.1
40	Caucho y sus manufacturas	45,209	55,753	68,298	90,458	2.6	2.4	2.3	2.6	23.3	22.5	32.4
48	Panel y cartón; manufacturas de pasta de celulosa, de papel o cartón	69,953	72,004	76,518	90,020	4.0	3.1	2.6	2.6	2.9	6.3	17.6
30	Productos farmacéuticos	46,580	56,719	72,222	70,539	2.7	2.4	2.5	2.1	21.8	27.3	-2.3
11	Productos de la molinería: malta; almidón y fécula; inulina; gluten de trigo	26,182	43,513	52,281	62,777	1.5	1.9	1.8	1.8	66.2	20.1	20.1
33	Aceites esenciales y resinoideos; preparaciones de perfumería, de tocador o de cosmética	34,040	41,487	48,064	53,982	2.0	1.8	1.7	1.6	21.9	15.9	12.3
90	Instrumentos y aparatos de óptica, fotografía o cinematografía, de medida, control o precisión; instrumentos y aparatos médicoquirúrgicos; partes y accesorios de estos instrumentos o aparatos	32,701	48,440	57,389	48,782	1.9	2.1	2.0	1.4	48.1	18.5	-15.0
55	Fibras sintéticas o artificiales discontinuas	41,984	40,769	40,005	46,236	2.4	1.7	1.4	1.4	-2.9	-1.9	15.6
21	Preparaciones alimenticias diversas	23,588	31,295	29,630	41,048	1.4	1.3	1.0	1.2	32.7	-5.3	38.5
29	Productos químicos orgánicos	29,373	32,828	32,877	39,746	1.7	1.4	1.1	1.2	11.8	0.1	20.9
19	Preparaciones a base de cereales, harina, almidón, fécula o leche; productos de pastelería	35,966	15,494	20,405	33,771	2.1	0.7	0.7	1.0	-56.9	31.7	65.5
32	Extractos curtiembres o tintóreos; taninos y sus derivados; pigmentos y demás materias colorantes; pinturas y barnices; masiques; tintas	24,029	29,619	32,513	32,428	1.4	1.3	1.1	0.9	23.3	9.8	-0.3
10	Cereales	39,974	57,479	34,979	30,762	2.3	2.5	1.2	0.9	43.8	-39.1	-12.1
64	Calzado, polainas y artículos análogos; partes de estos artículos	17,770	23,524	22,801	29,877	1.0	1.0	0.8	0.9	32.4	-3.1	31.0
28	Productos químicos inorgánicos; compuestos inorgánicos u orgánicos de los metales preciosos, de los elementos radiactivos, de metales de las tierras raras o de isótopos	17,712	19,375	22,490	25,881	1.0	0.8	0.8	0.8	9.4	16.1	15.1
34	Jabón, agentes de superficie orgánicos, preparaciones para lavar, preparaciones lubricantes, ceras artificiales, ceras preparadas, productos de limpieza, velas y artículos similares, pastas para modelar, "ceras"	23,730	21,534	22,139	25,162	1.4	0.9	0.8	0.7	-9.3	2.8	13.7
76	Aluminio y sus manufacturas	11,570	16,294	16,891	23,047	0.7	0.7	0.6	0.7	40.8	3.7	36.4
82	Herramientas y útiles, artículos de cuchillería y cubiertos de mesa, de metal común; partes de estos artículos, de metal común	15,958	14,736	20,433	21,932	0.9	0.6	0.7	0.6	-7.7	38.7	7.3
22	Bebidas, líquidos alcohólicos y vinagre	11,546	12,129	16,872	20,542	0.7	0.5	0.6	0.6	5.0	37.5	23.2
24	Tabaco y sucedáneos del tabaco, elaborados	12,194	16,502	15,829	19,661	0.7	0.7	0.5	0.6	35.3	-4.1	24.2
94	Muebles; mobiliario médicoquirúrgico; artículos de cama y similares; aparatos de alumbrado no expresados ni comprendidos en otra parte; anuncios, letreros y placas indicadoras luminosas y artículos similares	15,182	11,930	20,925	17,888	0.9	0.5	0.7	0.5	-21.4	75.4	-14.5
70	Vidrio y sus manufacturas	15,012	16,711	16,886	16,993	0.9	0.7	0.6	0.5	11.3	-0.1	1.8
	Resto de Capítulos	222,578	237,967	273,497	331,724	12.9	10.2	9.4	9.7	6.9	14.9	21.3

El crecimiento de enero a agosto de 2007, de la recaudación ordinaria por importación de mercaderías a nivel de capítulo de la NANDINA, registra el siguiente comportamiento: la importación de Vehículos automotores y sus partes y accesorios presenta recaudación de 861.7 millones de bolivianos, con tasa de variación de 39.1% respecto similar período de 2006; la importación de Máquinas y aparatos mecánicos y sus partes presenta una recaudación de 437.6 millones de bolivianos, con una tasa de crecimiento de 19.7%, en tercer lugar se encuentra la importación de Máquinas, aparatos y material eléctrico y sus partes con una recaudación de 240 millones de bolivianos y tasa de variación de 43.4%, en cuarto lugar se encuentra la importación de productos de Fundición, hierro y acero que recaudan 182.3 millones de bolivianos y crece en 35.6%, en quinto lugar están los Productos de plástico y sus manufacturas con 172 millones de bolivianos de recaudación y tasa de variación de 21.6%; le sigue la importación de Combustibles minerales y aceites minerales que registra recaudación de 121 millones de bolivianos y tasa de variación de -47.2%.

Estos seis capítulos de la NANDINA concentran entre enero y agosto de 2007, el 58.8% de la recaudación aduanera ordinaria.

Agregando a los seis capítulos anteriores la recaudación obtenida por la importación de Productos Diversos de las industrias químicas que representa el 3.5% del total de la recaudación aduanera, Manufacturas de fundición, hierro y acero que capta el 3.4% de la recaudación por importación, Caucho y sus manufacturas que capta el 2.6%, Papel, cartón, celulosa y sus manufacturas con el 2.6% y la recaudación por importación de Productos Farmacéuticos que concentra el 2.1% de las recaudaciones, se alcanza a cubrir el 73.1% de la recaudación aduanera ordinaria.

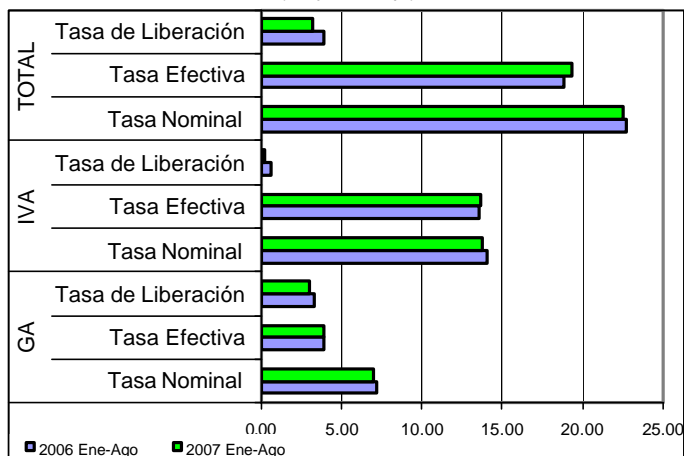
Recaudación Ordinaria según Principal Capítulo de la NANDINA, Enero - Agosto de 2005 - 2007 (p)
(En millones de bolivianos)



⁷ **NANDINA**, constituye la Nomenclatura Arancelaria Común de la Comunidad Andina y está basada en el Sistema Armonizado de designación y Codificación de Mercancías. El código numérico de la NANDINA está compuesto de ocho dígitos, los dos primeros identifican el Capítulo, los cuatro dígitos la Partida, los seis dígitos la Sub partida del Sistema Armonizado y los ocho dígitos la Sub partida Subregional. Las secciones agrupan capítulos de la NANDINA

Indicadores de Recaudación por Importaciones ⁸

Tasa Efectiva, Tasa de Liberación y Tasa Nominal del GA e IVA
Enero - Agosto de 2006 - 2007 (p)
(En porcentaje)



La tasa efectiva de las recaudaciones por importación de mercaderías, a nivel general entre enero y agosto de 2007 registra crecimiento en 0.46 puntos porcentuales, debido a que de una tasa de 18.84% registrada en el período enero a agosto de 2006 aumentó a 19.30 en similar período de 2007. La tasa efectiva del GA, IVA, ICE e IEHD registra incremento en 0.03, 0.13, 0.30 y 0.008 puntos porcentuales respectivamente.

En los ocho primeros meses de 2007 la tasa de liberación del GA es de 3.03%, del IVA es 0.16% y del ICE es 0.01%, determinando disminución en el GA en -0.22 puntos porcentuales, disminución en -0.43 puntos porcentuales en el IVA y en -0.06 puntos porcentuales en el ICE, aspecto que determina que se registre tasa de liberación a nivel general de 3.21%, con disminución de -0.71 puntos porcentuales respecto a similar período de 2006.

La tasa nominal de las recaudaciones aduaneras a nivel general es de 22.51% en los ocho primeros meses de 2007. El GA registra tasa de 6.96%, el IVA 13.79%, el ICE 1.69% y el IEHD 0.06%. La tasa nominal del GA e IVA registra disminución con relación a similar período de la gestión 2006. Por el contrario, la tasa nominal del ICE registra crecimiento en 0.24 puntos porcentuales. Cabe destacar que en el caso del IEHD la tasa efectiva, prácticamente es igual a la tasa nominal, debido a que no se registró movimiento de liberación entre enero y agosto de 2007.

TASA EFECTIVA SEGÚN IMPUESTO
Enero - Agosto de 2002 - 2007 (p)
(En porcentaje)

Tipo de Impuesto	2002 Ene-Ago	2003 Ene-Ago	2004 Ene-Ago	2005 Ene-Ago	2006 Ene-Ago	2007 Ene-Ago
Total	18.59	19.01	19.18	18.91	18.84	19.30
GA	4.52	4.41	4.32	3.95	3.90	3.93
IVA	12.45	13.57	13.72	14.03	13.50	13.63
ICE	0.43	0.57	1.04	0.84	1.38	1.67
IEHD	1.18	0.45	0.10	0.08	0.06	0.06
Variación Absoluta						
Total	-2.69	0.42	0.18	-0.28	-0.07	0.46
GA	-0.65	-0.10	-0.09	-0.37	-0.05	0.03
IVA	-1.80	1.12	0.15	0.32	-0.53	0.13
ICE	-0.01	0.14	0.47	-0.20	0.54	0.30
IEHD	-0.22	-0.74	-0.35	-0.02	-0.02	0.008

TASA DE LIBERACIÓN SEGÚN IMPUESTO
Enero - Agosto de 2002 - 2007 (p)
(En porcentaje)

Tipo de Impuesto	2002 Ene-Ago	2003 Ene-Ago	2004 Ene-Ago	2005 Ene-Ago	2006 Ene-Ago	2007 Ene-Ago
Total	3.42	3.96	3.32	3.51	3.92	3.21
GA	2.89	3.13	3.07	3.26	3.26	3.03
IVA	0.49	0.77	0.17	0.21	0.59	0.16
ICE	0.04	0.05	0.07	0.04	0.07	0.01
Variación Absoluta						
Total	-0.86	0.53	-0.64	0.20	0.41	-0.71
GA	-0.95	0.24	-0.06	0.19	-0.01	-0.22
IVA	-3.33	0.28	-0.60	0.04	0.38	-0.43
ICE	0.05	0.01	0.02	-0.03	0.03	-0.06

TASA NOMINAL SEGÚN IMPUESTO
Enero - Agosto de 2002 - 2007 (p)
(En porcentaje)

Tipo de Impuesto	2002 Ene-Jul	2003 Ene-Jul	2004 Ene-Jul	2005 Ene-Jul	2006 Ene-Jul	2007 Ene-Jul
Total	22.01	22.96	22.50	22.42	22.76	22.51
GA	7.41	7.54	7.40	7.22	7.16	6.96
IVA	12.94	14.34	13.89	14.24	14.09	13.79
ICE	0.48	0.63	1.11	0.88	1.45	1.69
IEHD	1.18	0.45	0.10	0.08	0.06	0.06
Variación Absoluta						
Total	-3.55	0.95	-0.46	-0.08	0.34	-0.25
GA	-1.31	0.14	-0.15	-0.18	-0.06	-0.19
IVA	-1.94	1.40	-0.45	0.35	-0.15	-0.30
ICE	-0.09	0.15	0.48	-0.23	0.57	0.24
IEHD	-0.22	-0.74	-0.35	-0.02	-0.02	0.008

⁸ **Indicadores relacionados a la recaudación por importaciones:**

Tasa Efectiva: Muestra el porcentaje que representa la recaudación aduanera respecto del valor CIF de Importación.

$$\text{Tasa Efectiva} = \frac{\text{Recaudación pagada}}{\text{Importación}} * 100$$

Tasa de Liberación: Muestra el porcentaje que representa la recaudación liberada del pago de tributos respecto del valor CIF de importación.

$$\text{Tasa de Liberación} = \frac{\text{Recaudación liberada}}{\text{Importación}} * 100$$

Tasa Nominal: Muestra el porcentaje que representa la recaudación potencial respecto del valor CIF de Importación.

$$\text{Tasa Nominal} = \text{Tasa Efectiva} + \text{Tasa de liberación}$$

Consultas a:

ADUANA NACIONAL DE BOLIVIA - Unidad de Estudios Económicos y Estadística
Av. 20 de Octubre N° 2038 Teléfono 2152881 Fax 2116763 e-mail: gchavez@aduana.gov.bo