

## Recaudación Total <sup>1</sup> para el Tesoro General de la Nación

En los seis primeros meses de 2006, la recaudación total por importación de mercancías registra incremento de 33.1% con relación a similar período de la gestión 2005, este crecimiento se explica por el **aumento en 33.3% en la recaudación ordinaria**, que representa el 100% del total de recaudación aduanera entre enero y junio de 2006. No se registra dato de recaudación extraordinaria debido a que el Programa de Regularización de Tributos Aduaneros dispuesto por Ley 2492 de 02/08/2003 concluyó en el mes de octubre de 2005.

La **tasa de crecimiento de la recaudación ordinaria registrada en el período enero a junio de 2006, es la más alta que se ha registrado en los últimos seis años.**

### RECAUDACIÓN TOTAL, Enero a Junio de 2001 - 2006 (p)

(En millones de bolivianos)

Recaudación	2001 Ene-Jun	2002 Ene-Jun	2003 Ene-Jun	2004 Ene-Jun	2005 Ene-Jun	2006 Ene-Jun
Recaudación Total	1,158.0	1,247.3	1,116.1	1,400.7	1,653.0	2,200.1
Recaudación Ordinaria	1,143.9	1,247.3	1,116.1	1,281.0	1,650.8	2,200.1
Recaudación Extraordinaria	14.0			119.7	2.2	

### Variación Porcentual con Relación a Similar Período del Año Anterior

Recaudación Total	-14.6	7.7	-10.5	25.5	18.0	33.1
Recaudación Ordinaria	-7.0	9.0	-10.5	14.8	28.9	33.3
Recaudación Extraordinaria	-88.8				-98.2	

## Recaudación Ordinaria <sup>2</sup>

### RECAUDACIÓN ORDINARIA SEGÚN IMPUESTO

Enero a Junio de 2001 - 2006 (p)

(En millones de bolivianos)

Impuesto	2001 Ene-Jun	2002 Ene-Jun	2003 Ene-Jun	2004 Ene-Jun	2005 Ene-Jun	2006 Ene-Jun
Total	1,143.9	1,247.3	1,116.1	1,281.0	1,650.8	2,200.1
GA	281.2	307.0	259.8	287.9	345.8	453.8
IVA	769.6	837.1	794.9	945.5	1,236.8	1,580.8
ICE	23.7	28.8	34.0	40.9	61.1	159.1
IEHD	69.5	74.5	27.4	6.7	7.1	6.4

### Variación Porcentual con Relación a Similar Período del Año Anterior

Total	-7.0	9.0	-10.5	14.8	28.9	33.3
GA	-8.0	9.2	-15.4	10.8	20.1	31.2
IVA	-2.7	8.8	-5.0	19.0	30.8	27.8
ICE	-41.3	21.4	18.4	20.3	49.3	160.4
IEHD	-26.1	7.3	-63.3	-75.7	6.1	-9.7

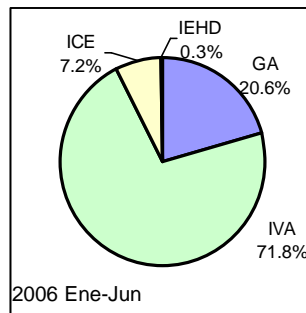
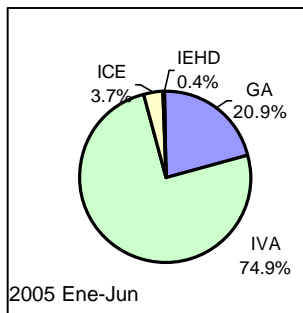
### Participación Porcentual

Total	100.0	100.0	100.0	100.0	100.0	100.0
GA	24.6	24.6	23.3	22.5	20.9	20.6
IVA	67.3	67.1	71.2	73.8	74.9	71.8
ICE	2.1	2.3	3.0	3.2	3.7	7.2
IEHD	6.1	6.0	2.5	0.5	0.4	0.3

### Participación en la Recaudación Ordinaria por Impuesto

Enero a Junio de 2005 - 2006 (p)

(En porcentaje)



El incremento en 33.3% en la recaudación ordinaria por importación de mercancías se explica principalmente por el aumento en la recaudación del **Gravamen Arancelario (GA)** en 31.2% y crecimiento del **Impuesto al Valor Agregado (IVA)** en 27.8%. Ambos tributos representan el 92.5% del total de las recaudaciones ordinarias entre enero y junio de 2006.

El **Impuesto al Consumo Específico (ICE)** y el **Impuesto Especial a los Hidrocarburos y Derivados (IEHD)**, representan en conjunto el 7.5% del total de recaudación ordinaria por importación.

En cuanto a la participación porcentual de los impuestos respecto al total de recaudación ordinaria, se registran los siguientes cambios: el IVA disminuyó su nivel de participación de 74.9% registrado entre enero y junio de 2005 a 71.8% en similar período de 2006. El GA entre enero y junio de 2005 representaba el 20.9% y en el 2006 disminuye a 20.6% su tasa de participación. El ICE incrementa su participación de 3.7% registrado entre enero y junio de 2005 a 7.2% en similar período de 2006.

La tasa de crecimiento de enero a junio 2006 del GA e ICE, son las más altas que se han registrado en los últimos seis años.

### RECAUDACIÓN ORDINARIA SEGUN TIPO DE PAGO

Enero a Junio de 2001 - 2006 (p)

(En millones de bolivianos)

Recaudación	2001 Ene-Jun	2002 Ene-Jun	2003 Ene-Jun	2004 Ene-Jun	2005 Ene-Jun	2006 Ene-Jun
Recaudación Ordinaria	1,143.9	1,247.3	1,116.1	1,281.0	1,650.8	2,200.1
Recaudación Efectiva	1,073.4	1,216.0	1,071.1	1,249.7	1,569.7	2,072.0
Recaudación en Valores	70.6	31.4	45.0	31.2	81.1	128.1

### Variación Porcentual con Relación a Similar Período del Año Anterior

Recaudación Ordinaria	-7.0	9.0	-10.5	14.8	28.9	33.3
Recaudación Efectiva	-6.3	13.3	-11.9	16.7	25.6	32.0
Recaudación en Valores	-16.4	-55.5	43.3	-30.6	159.6	58.0

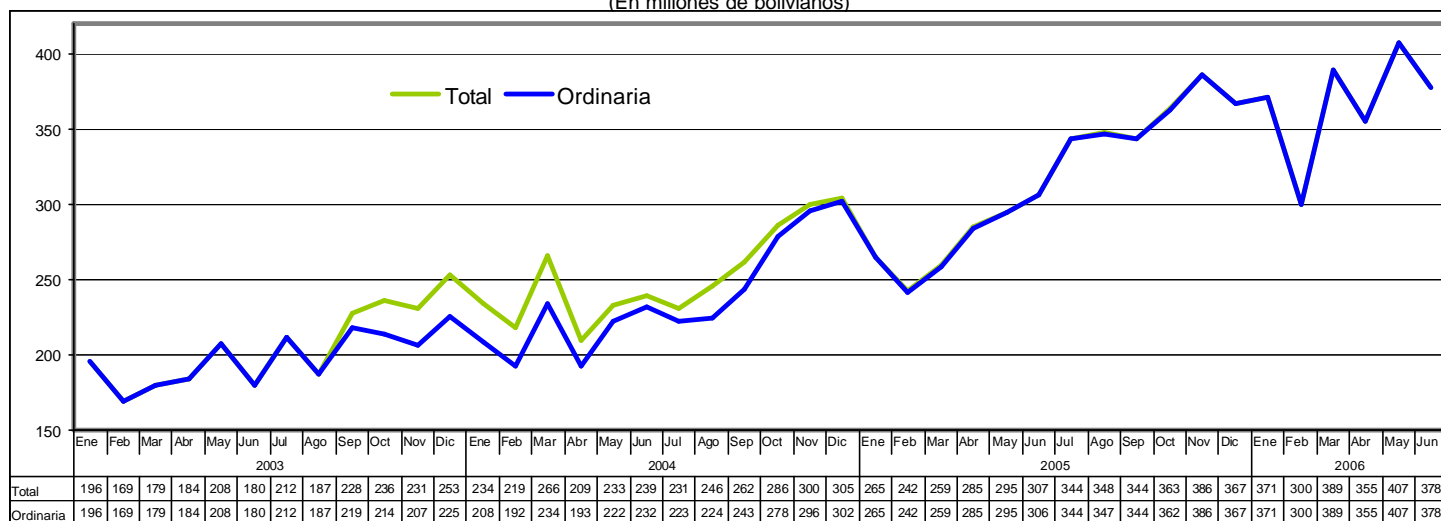
En los seis primeros meses de 2006, la recaudación ordinaria en efectivo registra aumento en 32% y la recaudación ordinaria en valores aumentó en 58%, respecto a similar período de 2005.

<sup>1</sup> **Recaudación Total**, es la recaudación obtenida del pago de tributos por importaciones regulares de mercancías y la recaudación obtenida a partir de la implementación de programas eventuales de regularización impositiva. Se cuantifica para los siguientes tipos de tributos: Gravamen Arancelario (GA), Impuesto al Valor Agregado (IVA), Impuesto al Consumo Específico (ICE) e Impuesto Especial a los Hidrocarburos y Derivados (IEHD).

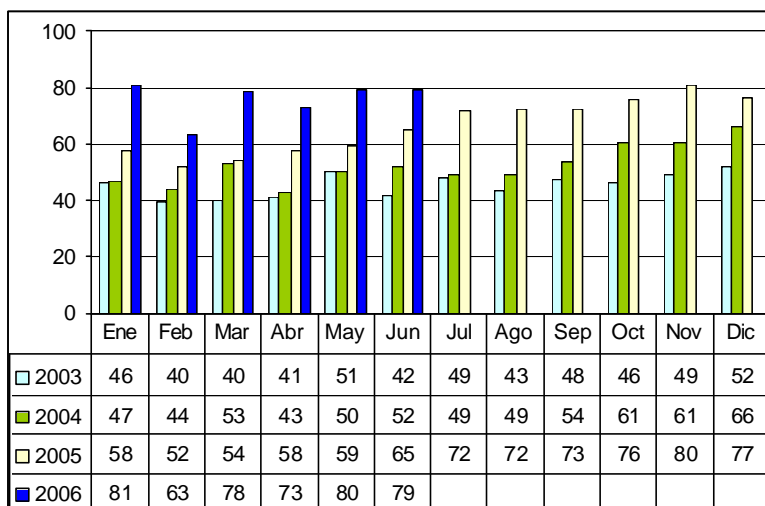
<sup>2</sup> **Recaudación Ordinaria**, es la recaudación obtenida del pago de tributos por importaciones regulares de mercancías, cuantificadas según tipo de impuesto y tipo de pago, es decir, pagados en efectivo ó pagados mediante la presentación certificados valorados.

## Recaudaciones por Importación

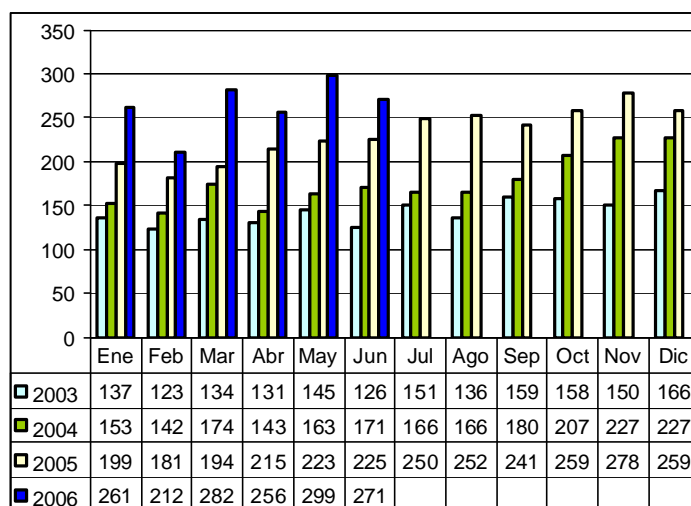
**Recaudación Total y Ordinaria Según Año y Mes, 2003 – 2006 (p)**  
(En millones de bolivianos)



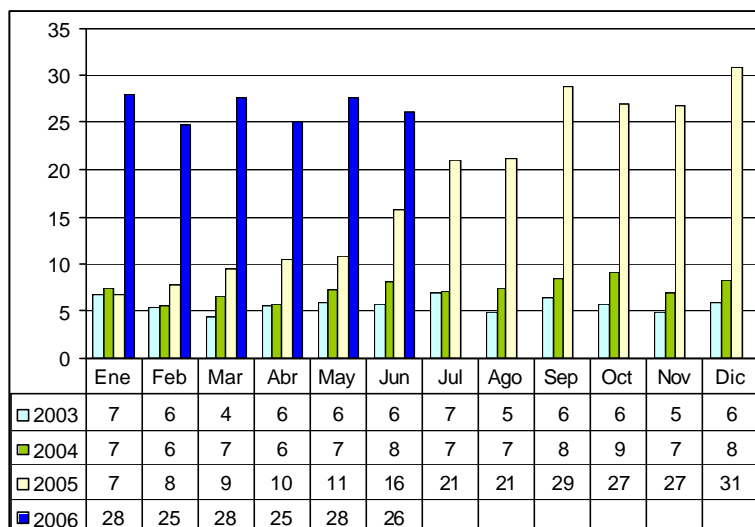
**Recaudación Ordinaria del GA, 2003 – 2006 (p)**  
(En millones de bolivianos)



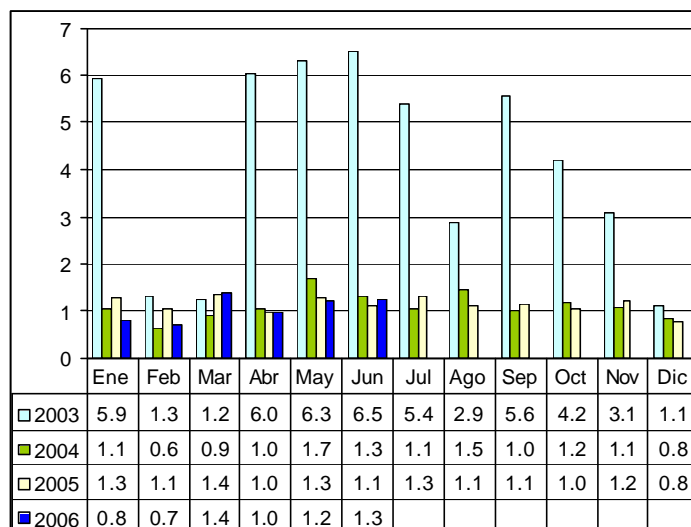
**Recaudación Ordinaria del IVA, 2003 – 2006 (p)**  
(En millones de bolivianos)



**Recaudación Ordinaria del ICE, 2003 – 2006 (p)**  
(En millones de bolivianos)



**Recaudación Ordinaria del IEHD, 2003 – 2006 (p)**  
(En millones de bolivianos)



## Recaudación Extraordinaria <sup>3</sup>

### RECAUDACIÓN EXTRAORDINARIA SEGÚN IMPUESTO, 2003 - 2005 (p)

(En millones de bolivianos)

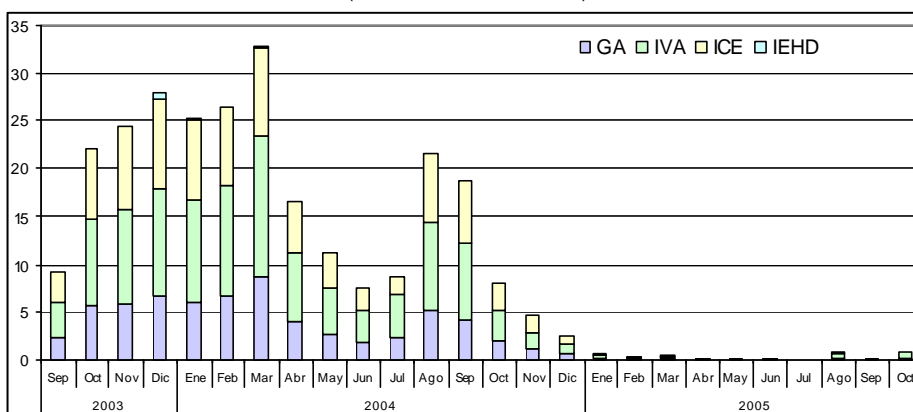
Impuesto	2003					2004											2005												
	Sep	Oct	Nov	Dic	Tot	Ene	Feb	Mar	Abr	May	Jun	Jul	Ago	Sep	Oct	Nov	Dic	Tot	Ene	Feb	Mar	Abr	May	Jun	Jul	Ago	Sep	Oct	Tot
Total	9.3	22.2	24.3	28.0	83.9	25.3	26.4	32.7	16.6	11.2	7.5	8.7	21.6	18.7	8.0	4.7	2.5	183.8	0.7	0.4	0.4	0.2	0.2	0.2	0.1	0.8	0.2	0.9	4.2
GA	2.3	5.6	5.9	6.6	20.4	6.0	6.7	8.6	4.1	2.7	1.9	2.4	5.1	4.3	1.9	1.1	0.6	45.2	0.2	0.1	0.1	0.0	0.0	0.1	0.0	0.2	0.1	0.2	1.0
IVA	3.7	9.0	10.0	11.3	34.0	10.7	11.5	14.9	7.2	4.8	3.4	4.4	9.1	7.9	3.3	1.9	1.1	80.2	0.3	0.2	0.2	0.1	0.1	0.1	0.0	0.4	0.1	0.7	2.2
ICE	3.3	7.6	8.5	9.3	28.7	8.3	8.3	9.0	5.4	3.7	2.3	1.9	7.3	6.5	2.8	1.7	0.9	58.0	0.2	0.2	0.1	0.1	0.0	0.1	0.0	0.2	0.0	0.0	0.9
IEHD				0.8	0.8	0.2		0.2										0.4											0.0

Entre el 19 de septiembre de 2003 y el 31 de octubre de 2005, se desarrolló el último Programa de Regularización de Tributos Aduaneros. En los 26 meses de vigencia del Programa se recaudó 72 millones de bolivianos, de este total 116 millones corresponden a recaudaciones por IVA, 88 millones al ICE, 66 millones al GA y solamente 1 millón al IEHD.

Se recaudó en la gestión 2003, monto de 83.9 millones de bolivianos, en la gestión 2004 valor de 183.8 millones y 4.2 millones de bolivianos entre enero a octubre de 2005, es decir la gestión 2004 fue el periodo de mayor actividad del Programa.

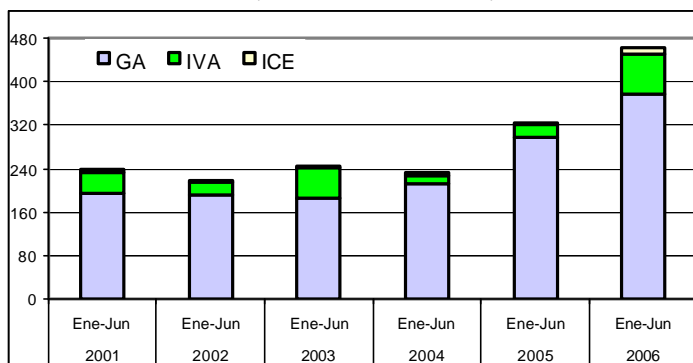
A partir del Programa de Regularización implementado, se nacionalizaron 62.017 vehículos automotores y 1.286 casos de otras mercancías.

**Recaudación Extraordinaria Según Impuesto, 2003 - 2005**  
(En millones de bolivianos)



## Recaudación Liberada <sup>4</sup> del Pago de Tributos

**Recaudación Liberada Según Impuesto**  
Enero a Junio de 2001 - 2006 (p)  
(En millones de bolivianos)



La recaudación liberada del pago de tributos, en los seis primeros meses de 2006, registra aumento de 42.6% con relación a similar período del año anterior, este incremento se explica por el aumento en la liberación del GA en 26.9%, IVA en 226.2% e ICE en 182.9%. Del total de recaudación liberada el 81.7% corresponde al GA, 15.9% al IVA y 2.3% al ICE. Cabe destacar, que en el mes de junio se registró una liberación en el IEHD de 560 bolivianos.

El constante aumento de la recaudación liberada del Gravamen Arancelario (GA), se explica por la profundización de los Acuerdos Comerciales que otorgan facilidades en la desgravación arancelaria y por la implementación de políticas económicas que buscan incentivar la producción nacional, reduciendo los costos de producción en base a la disminución de la tasa nominal arancelaria de bienes de capital hasta el cero por ciento.

**RECAUDACIÓN LIBERADA SEGÚN IMPUESTO**  
Enero a Junio de 2001 - 2006 (p)

(En millones de bolivianos)

Impuesto	2001	2002	2003	2004	2005	2006
	Ene-Jun	Ene-Jun	Ene-Jun	Ene-Jun	Ene-Jun	Ene-Jun
Total	239.8	218.6	244.5	231.6	324.5	462.6
GA	195.8	191.7	185.4	214.0	298.0	378.1
IVA	36.9	23.7	56.3	12.2	22.6	73.7
ICE	7.1	3.2	2.8	5.4	3.8	10.9

**Variación Porcentual con Relación a Similar Período del Año Anterior**

Total	-8.0	-8.8	11.8	-5.3	40.1	42.6
GA	-1.0	-2.1	-3.3	15.5	39.2	26.9
IVA	-26.0	-35.6	137.2	-78.4	85.5	226.2
ICE	-45.5	-54.5	-12.5	92.4	-29.3	182.9

**Participación Porcentual**

Total	100.0	100.0	100.0	100.0	100.0	100.0
GA	81.7	87.7	75.8	92.4	91.9	81.7
IVA	15.4	10.9	23.0	5.3	7.0	15.9
ICE	3.0	1.5	1.2	2.3	1.2	2.3

<sup>3</sup> **Recaudación Extraordinaria**, es la recaudación obtenida por el pago de tributos a partir de la implementación de programas de regularización impositiva.

<sup>4</sup> **Recaudación Liberada**, es la recaudación que se deja de percibir debido al cumplimiento de acuerdos de desgravación arancelaria y la determinación de liberaciones impositivas autorizadas por el Ministerio de Hacienda.

## Recaudación Ordinaria por Ámbito Geográfico <sup>5</sup>

### RECAUDACIÓN ORDINARIA SEGÚN DEPARTAMENTO

Enero a Junio de 2001 - 2006 (p)

(En miles de bolivianos)

Departamento	2001 Ene-Jun	2002 Ene-Jun	2003 Ene-Jun	2004 Ene-Jun	2005 Ene-Jun	2006 Ene-Jun
<b>Total</b>	<b>1,143,943</b>	<b>1,247,345</b>	<b>1,115,989</b>	<b>1,280,971</b>	<b>1,650,803</b>	<b>2,200,115</b>
Chuquisaca	6,619	4,766	3,900	3,304	6,199	7,958
La Paz	341,845	333,518	317,989	355,392	436,885	566,019
Oruro	140,053	114,792	86,980	106,623	132,390	189,583
Cochabamba	104,256	99,395	97,778	113,876	170,010	276,445
Potosí	32,160	30,059	28,564	32,191	54,017	111,419
Tarija	131,678	125,830	106,123	87,613	152,799	158,046
Santa Cruz	383,433	537,862	472,630	578,866	695,075	888,162
Beni	3,703	980	2,027	3,106	3,310	2,458
Pando	196	144			118	26

El incremento de 33.3% en la recaudación ordinaria en los seis primeros meses de 2006, se explica según departamento por el aumento del pago de tributos en administraciones de aduana de Potosí 106.3%, Cochabamba 62.6%, Oruro 43.2%, Chuquisaca en 28.4%, Santa Cruz 27.8%, La Paz 29.6% y Tarija 3.4%.

Las aduanas en Beni y Pando registran tasas de variación negativa de -25.7% y -78.1% respectivamente.

El departamento de Santa Cruz recauda el 40.4% del total de las recaudaciones ordinarias, La Paz el 25.7%, Cochabamba 12.6%, Oruro 8.6% y Tarija el 7.2%, concentrando estos cinco departamentos el 94.5% de las recaudaciones ordinarias de enero a junio de 2006. Las administraciones de aduana que se encuentran en los departamentos de Potosí, Chuquisaca, Beni y Pando concentran solamente el 5.5% de las recaudaciones ordinarias por importación.

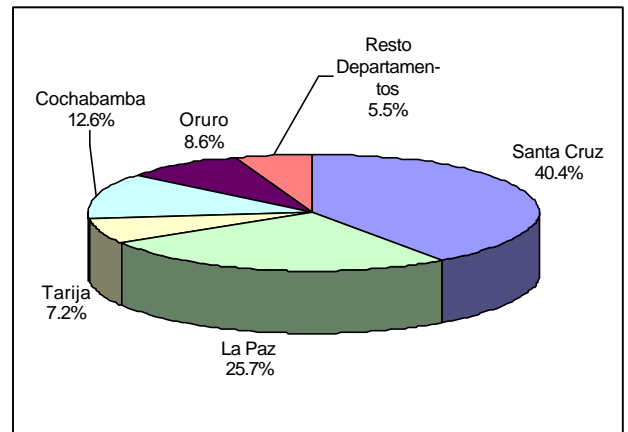
#### Variación Porcentual con Relación a Similar Periodo del Año Anterior

<b>Total</b>	<b>-7.0</b>	<b>9.0</b>	<b>-10.5</b>	<b>14.8</b>	<b>28.9</b>	<b>33.3</b>
Chuquisaca	-56.9	-28.0	-18.2	-15.3	87.6	28.4
La Paz	-1.1	-2.4	-4.7	11.8	22.9	29.6
Oruro	-5.3	-18.0	-24.2	22.6	24.2	43.2
Cochabamba	-25.6	-4.7	-1.6	16.5	49.3	62.6
Potosí	36.3	-6.5	-5.0	12.7	67.8	106.3
Tarija	-8.2	-4.4	-15.7	-17.4	74.4	3.4
Santa Cruz	-6.7	40.3	-12.1	22.5	20.1	27.8
Beni	28.7	-73.5	106.9	53.3	6.6	-25.7
Pando	-50.9	-26.8				-78.1

#### Participación Porcentual

<b>Total</b>	<b>100.0</b>	<b>100.0</b>	<b>100.0</b>	<b>100.0</b>	<b>100.0</b>	<b>100.0</b>
Chuquisaca	0.6	0.4	0.3	0.3	0.4	0.4
La Paz	29.9	26.7	28.5	27.7	26.5	25.7
Oruro	12.2	9.2	7.8	8.3	8.0	8.6
Cochabamba	9.1	8.0	8.8	8.9	10.3	12.6
Potosí	2.8	2.4	2.6	2.5	3.3	5.1
Tarija	11.5	10.1	9.5	6.8	9.3	7.2
Santa Cruz	33.5	43.1	42.4	45.2	42.1	40.4
Beni	0.3	0.1	0.2	0.2	0.2	0.1
Pando	0.0	0.0			0.0	0.0

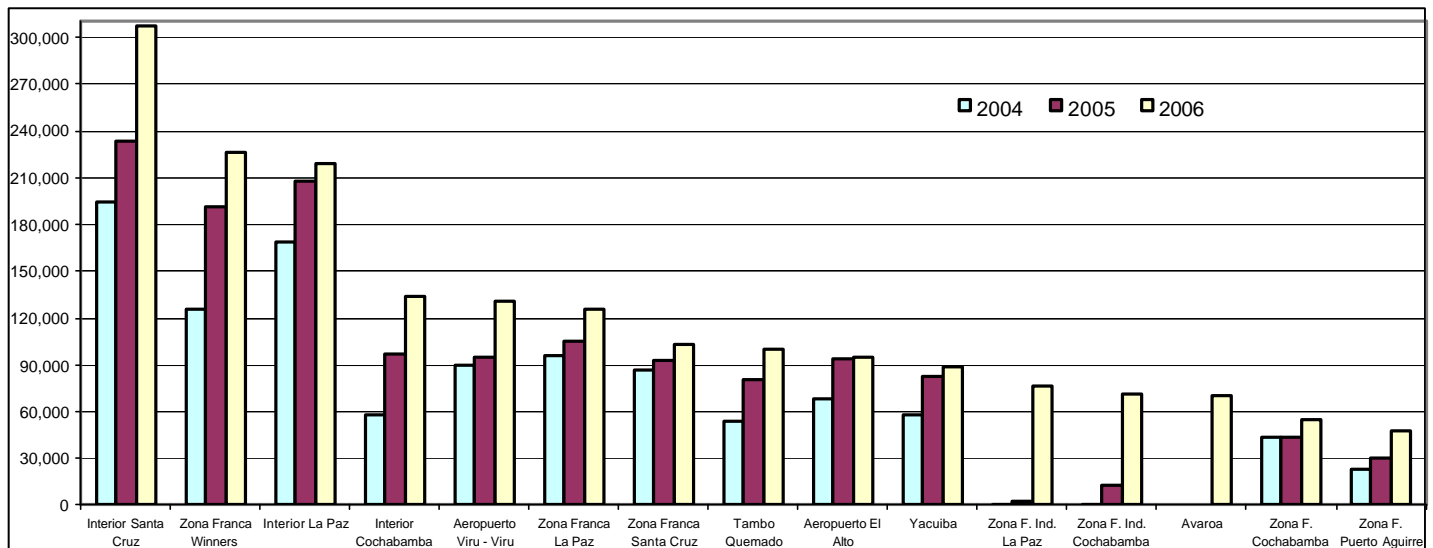
#### Estructura Porcentual de Recaudación Ordinaria por Departamento Enero a Junio de 2006 (p)



La información corresponde a la recaudación por importación según aduana de pago y no se refiere a la residencia del importador

#### Recaudación Ordinaria Según Principales Administraciones Aduaneras, Enero a Junio de 2004 – 2006 (p)

(En miles de bolivianos)



En los seis primeros meses de 2006, la recaudación ordinaria según Gerencia Regional presenta aumento en la Gerencia Regional Oruro en 72.4%, Gerencia Regional Cochabamba en 61.4%, Gerencia Regional La Paz en 29.1%, Gerencia Regional Santa Cruz en 27.8% y la Gerencia Regional Tarija en 4.9%.

<sup>5</sup> La Recaudación por Ámbito Geográfico, es aquella que es cuantificada a partir de la agregación de la recaudación obtenida según aduana de pago, la cual no considera la residencia del importador. Los dominios de las agregaciones pueden ser los departamentos, Gerencias Regionales y tipo de Administración Aduanera, que obedecen al ámbito administrativo de la ANB.

## Recaudaciones por Importación

5

### RECAUDACIÓN ORDINARIA SEGÚN GERENCIA REGIONAL Y ADMINISTRACIÓN DE ADUANA, Enero a Junio de 2001 - 2006 (p)

Administración de Aduana	(En miles de bolivianos)						Variación Porcentual						Participación Porcentual					
	2001	2002	2003	2004	2005	2006	2001	2002	2003	2004	2005	2006	2001	2002	2003	2004	2005	2006
	Ene-Jun	Ene-Jun	Ene-Jun	Ene-Jun	Ene-Jun	Ene-Jun	Ene-Jun	Ene-Jun	Ene-Jun	Ene-Jun	Ene-Jun	Ene-Jun	Ene-Jun	Ene-Jun	Ene-Jun	Ene-Jun	Ene-Jun	Ene-Jun
<b>Total</b>	1,143,938	1,247,345	1,116,027	1,280,463	1,650,548	2,200,115	-7.0	9.0	-10.5	14.7	28.9	33.3	100.0	100.0	100.0	100.0	100.0	100.0
<b>LA PAZ</b>	345,744	334,642	320,079	357,990	440,313	568,503	-0.9	-3.2	-4.4	11.8	23.0	29.1	30.2	26.8	28.7	28.0	26.7	25.8
Interior La Paz	156,730	161,836	156,128	168,984	207,543	219,312	-8.0	3.3	-3.5	8.2	22.8	5.7	13.7	13.0	14.0	13.2	12.6	10.0
Aeropuerto El Alto	75,141	60,122	58,985	68,169	94,017	94,365	8.6	-20.0	-1.9	15.6	37.9	0.4	6.6	4.8	5.3	5.3	5.7	4.3
Zona Franca Cial. La Paz	79,883	89,167	88,372	96,166	105,462	125,784	3.2	11.6	-0.9	8.8	9.7	19.3	7.0	7.1	7.9	7.5	6.4	5.7
Charaña	3,763	2,681	1,378	11,343	15,769	15,906	-67.6	-28.8	-48.6	723.4	39.0	0.9	0.3	0.2	0.1	0.9	1.0	0.7
Zona Franca Ind. La Paz	55	605	379	593	2,653	76,441	21.3	991.5	-37.3	56.3	347.1	2,781.3	0.0	0.0	0.0	0.0	0.2	3.5
Guayaramerín	3,162	980	2,027	2,598	3,310	2,296	9.9	-69.0	106.9	28.2	27.4	-30.6	0.3	0.1	0.2	0.2	0.2	0.1
Desaguadero	15,431	9,900	3,968	4,120	4,420	10,015	114.0	-35.8	-59.9	3.8	7.3	126.6	1.3	0.8	0.4	0.3	0.3	0.5
Zona Franca Cial. Desaguadero	10,652	8,863	8,326	5,587	6,638	12,703	9.5	-16.8	-6.1	-32.9	18.8	91.4	0.9	0.7	0.7	0.4	0.4	0.6
Zona Franca Cial e Ind. Cobija	196	144	64		118	26	-50.9	-26.8	-55.4	-100.0		-78.1	0.0	0.0	0.0		0.0	0.0
Postal La Paz	190	345	453	429	383	271	52.6	81.7	31.5	-5.3	-10.7	-29.3	0.0	0.0	0.0	0.0	0.0	0.0
Zona Franca Cial. Guayaramerín	541					162							0.0					0.0
Zona Franca Ind. Patacamaya						11,222												0.5
<b>ORURO</b>	142,982	118,121	90,134	108,872	152,978	263,739	-5.9	-17.4	-23.7	20.8	40.5	72.4	12.5	9.5	8.1	8.5	9.3	12.0
Interior Oruro	23,047	15,787	12,416	12,151	19,283	18,454	-12.6	-31.5	-21.4	-2.1	58.7	-4.3	2.0	1.3	1.1	0.9	1.2	0.8
Zona Franca Cial. Oruro	21,982	26,762	9,954	10,742	12,365	12,826	-2.4	21.7	-62.8	7.9	15.1	3.7	1.9	2.1	0.9	0.8	0.7	0.6
Zona Franca Ind. Oruro					232	28,588						12,246.3					0.0	1.3
Tambo Quemado	73,174	58,137	45,442	53,618	80,360	99,603	4.7	-20.5	-21.8	18.0	49.9	23.9	6.4	4.7	4.1	4.2	4.9	4.5
Pisiga	21,851	14,105	19,168	30,111	20,151	30,112	-25.1	-35.4	35.9	57.1	-33.1	49.4	1.9	1.1	1.7	2.4	1.2	1.4
Avaroa						70,090												3.2
Uyuni																		
Potosí	2,928	3,293	3,154	2,249	20,588	3,882	-9.7	12.5	-4.2	-28.7	815.2	-81.1	0.3	0.3	0.3	0.2	1.2	0.2
Apacheta		36				183								0.0				0.0
<b>COCHABAMBA</b>	110,875	104,161	101,676	117,180	176,209	284,403	-28.7	-6.1	-2.4	15.2	50.4	61.4	9.7	8.4	9.1	9.2	10.7	12.9
Interior Cochabamba	43,618	42,544	41,385	57,501	96,590	133,959	-27.4	-2.5	-2.7	38.9	68.0	38.7	3.8	3.4	3.7	4.5	5.9	6.1
Zona Franca Cial. Cochabamba	51,177	47,581	46,677	43,560	43,390	55,092	-13.4	-7.0	-1.9	-6.7	-0.4	27.0	4.5	3.8	4.2	3.4	2.6	2.5
Zona Franca Ind. Cochabamba				227	13,075	71,509					5,649.0	446.9				0.0	0.8	3.3
Aeropuerto Cochabamba	9,243	8,925	9,211	12,130	16,497	15,197	-55.5	-3.4	3.2	31.7	36.0	-7.9	0.8	0.7	0.8	0.9	1.0	0.7
Interior Sucre	6,619	4,766	3,900	3,304	6,199	7,958	-56.9	-28.0	-18.2	-15.3	87.6	28.4	0.6	0.4	0.3	0.3	0.4	0.4
Postal Cochabamba	218	344	502	457	457	688	21.1	57.9	45.8	-9.0	0.0	50.6	0.0	0.0	0.0	0.0	0.0	0.0
<b>SANTA CRUZ</b>	383,433	537,862	472,605	578,866	694,821	888,162	-6.7	40.3	-12.1	22.5	20.0	27.8	33.5	43.1	42.3	45.2	42.1	40.4
Interior Santa Cruz	157,932	230,509	179,583	194,291	233,659	307,172	-8.6	46.0	-22.1	8.2	20.3	31.5	13.8	18.5	16.1	15.2	14.2	14.0
Zona Franca Cial. Santa Cruz	46,648	55,347	55,807	86,659	92,536	102,969	-36.1	18.6	0.8	55.3	6.8	11.3	4.1	4.4	5.0	6.8	5.6	4.7
Aeropuerto Viru - Viru	65,662	76,189	79,195	89,616	95,217	130,925	-18.1	16.0	3.9	13.2	6.2	37.5	5.7	6.1	7.1	7.0	5.8	6.0
Zona Franca Maq. Puerto Suarez	24,053	84,521	25,726	39,191	30,288	29,718	-4.2	251.4	-69.6	52.3	-22.7	-1.9	2.1	6.8	2.3	3.1	1.8	1.4
Puerto Suarez	3,348	2,914	2,723	20,445	17,914	9,206	-72.9	-13.0	-6.5	650.8	-12.4	-48.6	0.3	0.2	0.2	1.6	1.1	0.4
Zona Franca Cial. Puerto Aguirre	33,093	24,719	20,754	22,731	30,294	47,681	44.2	-25.3	-16.0	9.5	33.3	57.4	2.9	2.0	1.9	1.8	1.8	2.2
San Matías				65	3,209	697					4,853	-78.3				0.0	0.2	0.0
Arroyo Cocepción			5,609							-100.0					0.5			
San Ignacio de Velasco	2,751						89.4	-100.0					0.2					
Postal Santa Cruz	31	62	201	369	293	293		98.3	224.2	83.7	-20.5	0.0	0.0	0.0	0.0	0.0	0.0	0.0
Zona Franca Cial. Winners	49,916	63,600	103,006	125,500	191,411	226,181	115.3	27.4	62.0	21.8	52.5	18.2	4.4	5.1	9.2	9.8	11.6	10.3
Zona Franca Ind. Winners						28,824												1.3
Zona Franca Ind. Santa Cruz						4,496												0.2
<b>TARIJA</b>	160,905	152,560	131,532	117,555	186,228	195,309	-1.3	-5.2	-13.8	-10.6	58.4	4.9	14.1	12.2	11.8	9.2	11.3	8.9
Yacuiba	101,157	84,567	75,314	57,405	82,053	88,257	-22.1	-16.4	-10.9	-23.8	42.9	7.6	8.8	6.8	6.7	4.5	5.0	4.0
Villazón	29,227	26,090	24,861	29,560	32,440	36,304	49.6	-10.7	-4.7	18.9	9.7	11.9	2.6	2.1	2.2	2.3	2.0	1.7
Zona Franca Cial. Villazón		640	549	381	990	960			-14.2	-30.5	159.5	-3.0		0.1	0.0	0.0	0.1	0.0
Interior Tarija	10,418	20,605	5,965	5,534	33,782	23,560	131.3	97.8	-71.0	-7.2	510.5	-30.3	0.9	1.7	0.5	0.4	2.0	1.1
Bermejo	9,755	10,837	6,831	6,240	9,693	17,272	77.0	11.1	-37.0	-8.7	55.3	78.2	0.9	0.9	0.6	0.5	0.6	0.8
Zona Franca Cial. Yacuiba	10,347	9,822	18,012	18,435	27,271	28,839		-5.1	83.4	2.4	47.9	5.7	0.9	0.8	1.6	1.4	1.7	1.3
Villamontes						117												0.0

La información corresponde a la recaudación por importación según aduana de pago y jurisdicción geográfica de la Gerencia Regional

El incremento en 72.4% de la recaudación ordinaria de la Gerencia Regional Oruro se explica por el aumento en Zona Franca Industrial Oruro en 12.243.3%, Pisiga en 49.4, Tambo Quemado en 23.9% y Avaroa, que en la presente gestión ocupa el segundo lugar en la recaudación obtenida por las aduanas dependientes de la Gerencia Regional de Oruro.

La Gerencia Regional Cochabamba explica el aumento en su recaudación a partir del incremento registrado en Zona Franca Industrial Cochabamba en 446.9%, Aduana Interior Cochabamba en 38.7%, Interior Sucre en 28.4%, Zona Franca Comercial Cochabamba en 27% y Postal Cochabamba en 50.6%.

Explica el aumento en la recaudación la Gerencia Regional La Paz, por el incremento registrado en Zona Franca Industrial La Paz en 2.781%, la administración aduanera de Desaguadero en 126.6%, Zona Franca Desaguadero en 91.4%, Zona Franca Comercial La Paz en 19.3%, Interior La Paz en 5.7% y Aeropuerto el Alto en 0.4%.

Principalmente Zona Franca Puerto Aguirre con 57.4%, Aeropuerto Viru - Viru con 37.5%, Interior Santa Cruz con 31.5% y Zona Franca Comercial Winners en 18.2%, explican el incremento en la recaudación de la Gerencia Regional Santa Cruz.

La Gerencia Regional Tarija explica el aumento en su recaudación por el incremento registrado en las administraciones aduaneras de: Bermejo en 78.2%, Villazón en 11.9%, Yacuiba en 7.6% y Zona Franca Comercial Yacuiba en 5.7%.

En los seis primeros meses de 2006, **quince administraciones de aduana concentran el 84.1%** de las recaudaciones ordinarias, según orden de importancia ellas son: Interior Santa Cruz que recauda el 14%, Zona Franca Comercial Winners 10.3%, Aduana Interior La Paz 10%, Interior Cochabamba 6.1%, Aeropuerto Viru Viru 6%, Zona Franca Comercial La Paz 5.7%, Zona Franca Comercial Santa Cruz 4.7%, Tambo Quemado 4.5%, Aeropuerto El Alto 4.3%, Yacuiba 4%, Zona Franca Industrial La Paz 3.5%, Zona Franca Industrial Cochabamba 3.3%, Avaroa 3.2%, Zona Franca Comercial Cochabamba 2.5% y Zona Franca Puerto Aguirre 2.2%.

#### RECAUDACIÓN ORDINARIA SEGÚN TIPO DE ADMINISTRACIÓN ADUANERA Enero a Junio de 2001 - 2006 (p)

(En miles de bolivianos)

Tipo de Administración	2001 Ene-Jun	2002 Ene-Jun	2003 Ene-Jun	2004 Ene-Jun	2005 Ene-Jun	2006 Ene-Jun
Total	1,143,943	1,247,345	1,116,053	1,280,977	1,650,803	2,200,115
Interiores	401,293	479,340	402,531	444,014	617,642	714,297
Aeropuertos	150,046	145,235	147,391	169,915	205,731	240,487
Fronteras	263,619	210,246	187,346	215,505	269,319	380,058
Zonas Francas	328,545	411,773	377,629	450,288	556,977	864,021
Postales	439	751	1,156	1,255	1,133	1,252

#### Variación Porcentual con Relación a Similar Periodo del Año Anterior

	2001	2002	2003	2004	2005	2006
Total	-7.0	9.0	-10.5	14.8	28.9	33.3
Interiores	-11.3	19.4	-16.0	10.3	39.1	15.6
Aeropuertos	-11.8	-3.2	1.5	15.3	21.1	16.9
Fronteras	-9.2	-20.2	-10.9	15.0	25.0	41.1
Zonas Francas	3.6	25.3	-8.3	19.2	23.7	55.1
Postales	44.2	71.0	54.0	8.5	-9.7	10.5

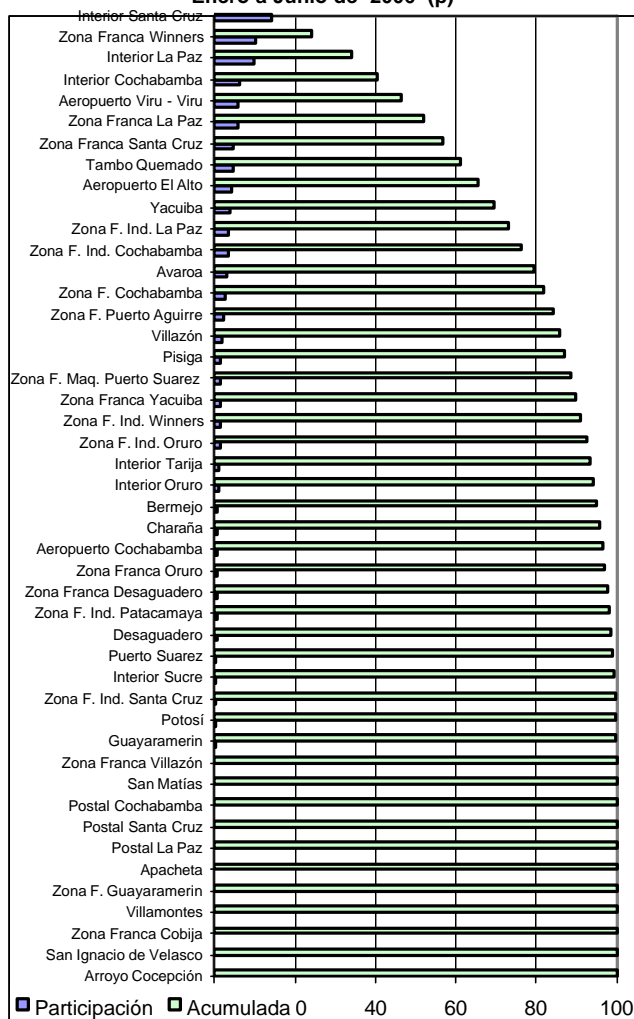
#### Participación Porcentual

	2001	2002	2003	2004	2005	2006
Total	100.0	100.0	100.0	100.0	100.0	100.0
Interiores	35.1	38.4	36.1	34.7	37.4	32.5
Aeropuertos	13.1	11.6	13.2	13.3	12.5	10.9
Fronteras	23.0	16.9	16.8	16.8	16.3	17.3
Zonas Francas	28.7	33.0	33.8	35.2	33.7	39.3
Postales	0.0	0.1	0.1	0.1	0.1	0.1

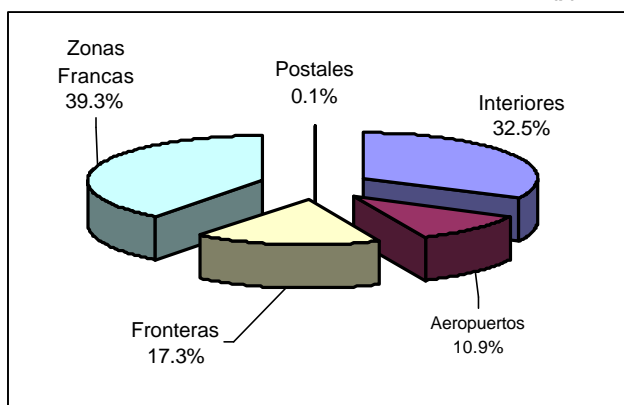
La información corresponde a la recaudación por importación según aduana de pago y no se refiere a la residencia del importador

Por tipo de administración aduanera entre enero y junio de 2006 la recaudación ordinaria tiene el siguiente comportamiento: las aduanas de zonas francas registran crecimiento en 55.1%, las aduanas de frontera en 41.1%, las aduanas de aeropuerto crecen en 16.9%, las aduanas interiores presentan incremento de 15.6% y las aduanas postales 10.5%. En el mismo periodo de análisis se presenta la siguiente composición en cuanto a la recaudación ordinaria por tipo de administración aduanera: las zonas francas generan el 39.3%, las aduanas interiores recaudan el 32.5%, las aduanas de frontera 17.3%, las aduanas de aeropuerto 10.9% y las aduanas postales solamente el 0.1%.

#### Participación Porcentual en la Recaudación Ordinaria y Recaudación Ordinaria Acumulada Según Administración Aduanera Enero a Junio de 2006 (p)



#### Estructura Porcentual de la Recaudación Ordinaria por Tipo de Administración Aduanera, Enero a Junio de 2006 (p)

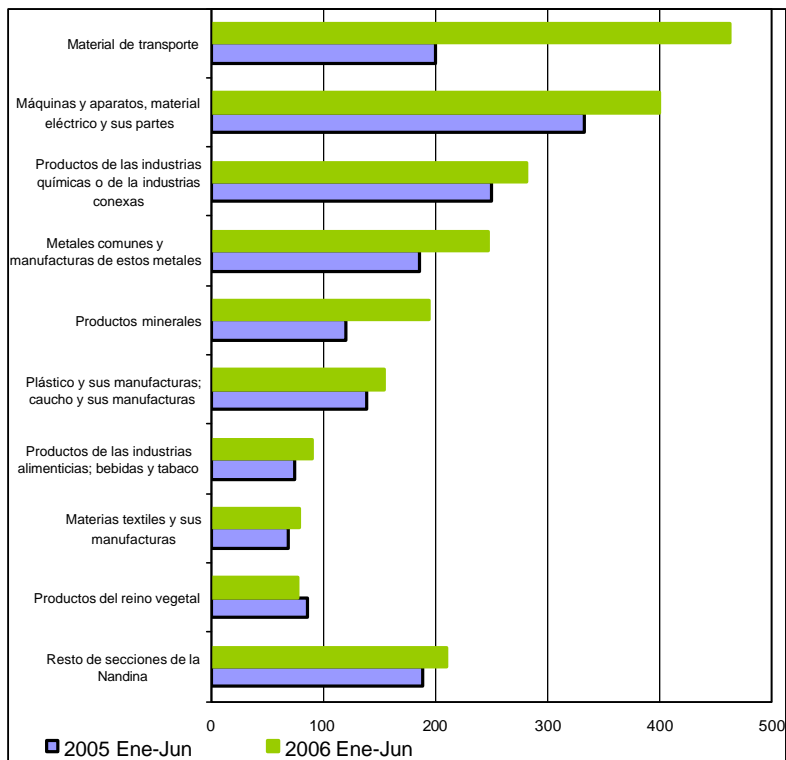


## Recaudación Ordinaria según Sección de la NANDINA <sup>6</sup>

Recaudación Ordinaria según Sección de la NANDINA, Enero a Junio de 2005 - 2006 (p)

N°	Sección de la NANDINA	Miles de bolivianos		Participación (%)		Var. (%)
		2005	2006	2005	2006	2006
		Ene-May	Ene-May	100.0	100.0	Ene-May
<b>Total</b>		<b>1,650,803</b>	<b>2,200,115</b>			<b>33.3</b>
1	Animales vivos del reino animal	11,477	12,598	0.7	0.6	9.8
2	Productos del reino vegetal	86,851	78,082	5.3	3.5	-10.1
3	Grasas y aceites animales o vegetales; productos de su desdoblamiento; grasas alimenticias elaboradas; ceras de origen animal o vegetal	1,513	2,885	0.1	0.1	90.7
4	Productos de las industrias alimenticias; bebidas y tabaco	75,464	90,217	4.6	4.1	19.6
5	Productos minerales	119,822	194,667	7.3	8.8	62.5
6	Productos de las industrias químicas o de las industrias conexas	250,276	281,766	15.2	12.8	12.6
7	Plástico y sus manufacturas; caucho y sus manufacturas	138,715	154,267	8.4	7.0	11.2
8	Pieles, cueros, peletería y manufacturas de estas materias; artículos de talabartería, guarnicionaría; artículos de viaje, bolsos de mano (carteras) y continentes similares; manufacturas de tripa	3,175	3,437	0.2	0.2	8.2
9	Madera, carbón vegetal y manufacturas de madera; corcho y sus manufacturas de cestería	3,387	3,897	0.2	0.2	15.0
10	Pasta de madera; papel o cartón para reciclar	59,347	65,071	3.6	3.0	9.6
11	Materias textiles y sus manufacturas	69,819	79,198	4.2	3.6	13.4
12	Calzados, sombreros y demás tocados, paraguas, quitasoles, bastones látigos, fustas, y sus partes; plumas preparadas y artículos de plumas, flores artificiales; manufacturas de cabello	18,416	17,986	1.1	0.8	-2.3
13	Manufacturas de piedra, yeso fraguable, cemento, amianto (asbesto), mica o materias análogas; productos cerámicos; vidrio y manufacturas de vidrio	24,883	26,597	1.5	1.2	6.9
14	Perlas finas (naturales) o cultivadas, piedras preciosas o semipreciosas, metales preciosos, chapados de metal precioso (plaqué) y manufacturas de estas materias; bisutería; monedas	2,045	2,523	0.1	0.1	23.4
15	Metales comunes y manufacturas de estos metales	186,556	247,127	11.3	11.2	32.5
16	Máquinas y aparatos, material eléctrico y sus partes	333,779	400,287	20.2	18.2	19.9
17	Material de transporte	200,541	463,579	12.1	21.1	131.2
18	Instrumentos y aparatos de óptica, fotografía y cinematografía, de medida, control y precisión; instrumentos y aparatos médicoquirúrgicos	37,109	42,980	2.2	2.0	15.8
19	Armas, municiones, y sus partes y accesorios	6,347	2,136	0.4	0.1	-66.3
20	Mercancías y productos diversos	21,271	30,781	1.3	1.4	44.7
21	Objetos de arte o colección y antigüedades	10	33	0.0	0.0	236.1

**Recaudación Total según Principales Secciones de la NANDINA**  
Enero a Junio de 2005 - 2006 (p)  
(En millones de bolivianos)



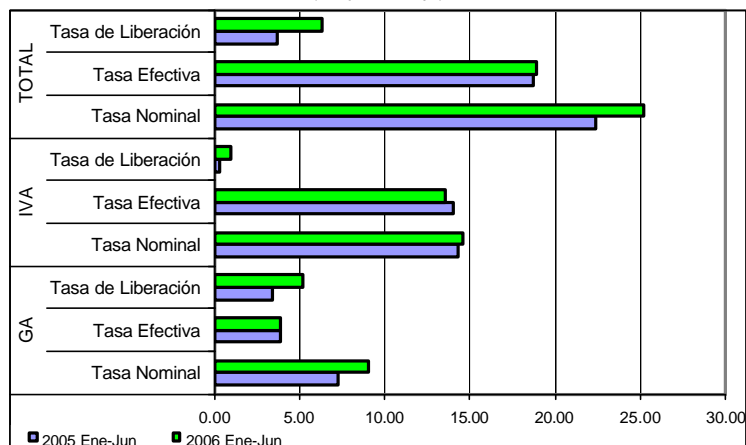
El crecimiento de enero a junio de 2006 del total de las recaudaciones por importación de mercaderías, a nivel de secciones de la NANDINA registra el siguiente comportamiento: la importación de **material de transporte** presenta una recaudación de 463.6 millones de bolivianos, con tasa de variación de 131.2% respecto de enero a junio de 2005; la importación de **máquinas y aparatos, material eléctrico y sus partes** presenta una recaudación de 400.3 millones de bolivianos, con una tasa de crecimiento de 19.9%; en tercer lugar se encuentra la importación de **productos de las industria químicas o de las industrias conexas** con un valor de 281.8 millones de bolivianos y registra crecimiento de 12.6%; le sigue la importación de **metales comunes y manufacturas de estos metales** con una recaudación de 247.1 millones de bolivianos y tasa de crecimiento de 32.5%; en quinto lugar se encuentran las importaciones de **productos minerales** que registran recaudación de 194.7 millones de bolivianos y crecimiento de 62.5% y **productos de plástico y sus manufacturas, caucho y sus manufacturas** que recaudan 154.3 millones de bolivianos y crecen en 11.2%. Las seis secciones de la NANDINA mencionadas concentran en los seis primeros meses de 2006, el 79.2% de las recaudaciones aduaneras.

Agregando a las seis secciones anteriores las recaudaciones obtenidas por importación de **productos de las industrias alimenticias, bebidas y tabaco** con el 4.1%, las importaciones de **materias textiles y sus manufacturas** que capta el 3.6% y la importación de **productos del reino vegetal** que representan el 3.5% de las recaudaciones, se alcanza a cubrir el 90.4% de las recaudaciones aduaneras.

<sup>6</sup> **NANDINA**, constituye la Nomenclatura Arancelaria Común de la Comunidad Andina y está basada en el Sistema Armonizado de designación y Codificación de Mercancías. El código numérico de la NANDINA está compuesto de ocho dígitos, los dos primeros identifican el Capítulo, los cuatro dígitos la Partida, los seis dígitos la Sub partida del Sistema Armonizado y los ocho dígitos la Sub partida Subregional. Las secciones agrupan capítulos de la NANDINA

## Indicadores de Recaudación por Importaciones <sup>7</sup>

**Tasa Efectiva, Tasa de Liberación y Tasa Nominal del GA e IVA**  
Enero a Junio de 2005 - 2006 (p)  
(En porcentaje)



La tasa efectiva de las recaudaciones por importación de mercaderías, a nivel general de enero a junio de 2006 registra aumento en 0.17 puntos porcentuales, debido a que de una tasa de 18.71% registrada en los meses de enero a junio de 2005 se incremento a 18.88% en similar periodo de 2006. La tasa efectiva del ICE registra aumento de 0.67 puntos porcentuales. Por el contrario, la tasa del GA, IVA e IEHD disminuye en -0.03, -0.45 y -0.03 puntos porcentuales respectivamente.

La tasa efectiva del ICE registrada en los seis primeros meses de 2006, muestra una recuperación en la recaudación aduanera producto del cambio en la estructura de bienes importados.

De enero a junio de 2006 la tasa de liberación del GA es de 5.16%, del IVA es 1.01% y del ICE es 0.15%, determinando incremento en el GA en 1.79 puntos porcentuales, en 0.75 puntos porcentuales en el IVA y 0.10 en el ICE, aspecto que determina se registre tasa de liberación a nivel general de 6.32%, con un aumento de 2.64 puntos porcentuales respecto a similar período de 2005.

La tasa nominal de las recaudaciones aduaneras a nivel general es de 25.2% de enero a junio de 2006. El GA registra tasa de 9.06%, el IVA 14.57%, el ICE 1.51% y el IEHD 0.05%. La tasa nominal del GA, IVA e ICE registra incremento con relación a similar periodo de la gestión 2005, mientras que la tasa del IEHD registran disminución.

En el caso del IEHD la tasa efectiva, prácticamente es igual a la tasa nominal, debido a que el movimiento de liberación registrado en junio es apenas de 560 bolivianos, monto que no incide en los resultados observados de las tasas de este impuesto.

**TASA EFECTIVA SEGÚN IMPUESTO**  
Enero a Junio de 2001 - 2006 (p)  
(En porcentaje)

Tipo de Impuesto	2001 Ene-Jun	2002 Ene-Jun	2003 Ene-Jun	2004 Ene-Jun	2005 Ene-Jun	2006 Ene-Jun
Total	21.02	19.63	18.64	19.41	18.71	18.88
GA	5.16	4.83	4.34	4.40	3.92	3.89
IVA	14.11	13.17	13.28	13.83	14.01	13.57
ICE	0.49	0.45	0.57	1.08	0.70	1.37
IEHD	1.26	1.17	0.46	0.10	0.08	0.05

**Variación Absoluta**

Total	0.86	-1.40	-0.98	0.77	-0.70	0.17
GA	0.23	-0.33	-0.49	0.06	-0.48	-0.03
IVA	1.56	-0.94	0.11	0.55	0.18	-0.45
ICE	-0.79	-0.04	0.11	0.51	-0.38	0.67
IEHD	-0.14	-0.09	-0.72	-0.36	-0.02	-0.03

**TASA DE LIBERACIÓN SEGÚN IMPUESTO**  
Enero a Junio de 2001 - 2006 (p)  
(En porcentaje)

Tipo de Impuesto	2001 Ene-Jun	2002 Ene-Jun	2003 Ene-Jun	2004 Ene-Jun	2005 Ene-Jun	2006 Ene-Jun
Total	4.35	3.44	4.08	3.21	3.67	6.32
GA	3.56	3.01	3.10	2.97	3.37	5.16
IVA	0.67	0.37	0.94	0.17	0.26	1.01
ICE	0.13	0.05	0.05	0.08	0.04	0.15

**Variación Absoluta**

Total	0.48	-0.92	0.65	-0.87	0.46	2.64
GA	-0.95	-0.54	0.08	-0.13	0.41	1.79
IVA	-3.33	-0.30	0.57	-0.77	0.09	0.75
ICE	0.05	-0.08	0.00	0.03	-0.03	0.10

**TASA NOMINAL SEGÚN IMPUESTO**  
Enero a Junio de 2001 - 2006 (p)  
(En porcentaje)

Tipo de Impuesto	2001 Ene-Jun	2002 Ene-Jun	2003 Ene-Jun	2004 Ene-Jun	2005 Ene-Jun	2006 Ene-Jun
Total	25.38	23.06	22.73	22.62	22.38	25.20
GA	8.72	7.85	7.44	7.37	7.29	9.06
IVA	14.78	13.54	14.22	14.00	14.27	14.57
ICE	0.62	0.50	0.62	1.15	0.74	1.51
IEHD	1.26	1.17	0.46	0.10	0.08	0.05

**Variación Absoluta**

Total	1.34	-2.31	-0.34	-0.11	-0.24	2.81
GA	0.84	-0.87	-0.41	-0.07	-0.08	1.76
IVA	1.49	-1.24	0.68	-0.22	0.27	0.30
ICE	-0.85	-0.11	0.11	0.54	-0.41	0.77
IEHD	-0.14	-0.09	-0.72	-0.36	-0.02	-0.03

<sup>7</sup> **Indicadores relacionados a la recaudación por importaciones:**

**Tasa Efectiva:** muestra el porcentaje que representa la recaudación total aduanera respecto el valor de Importación.

$$\text{Tasa Efectiva} = \frac{\text{Recaudación Pagada (bolivianos)}}{\text{Importación (bolivianos)}}$$

**Tasa de Liberación:** muestra el porcentaje que representa la recaudación liberada del pago de tributos respecto el valor de Importación.

$$\text{Tasa de Liberación} = \frac{\text{Recaudación Liberada (bolivianos)}}{\text{Importación (bolivianos)}}$$

**Tasa Nominal:** muestra el porcentaje que representa la recaudación potencial respecto el valor de Importación.

**Consultas a:**

**ADUANA NACIONAL DE BOLIVIA - Unidad de Estudios Económicos y Estadística**  
Av. 20 de Octubre N° 2038    Teléfono 2152881    Fax 2116763    e-mail: gchavez@aduana.gov.bo