

Recaudación Total ¹ para el Tesoro General de la Nación

En los cuatro primeros meses de 2006, la recaudación total por importación de mercancías registra incremento de 34.6% con relación a similar período de la gestión 2005, este crecimiento se explica por el **aumento en 34.8% en la recaudación ordinaria**, que representa el 100% del total de recaudación aduanera entre enero y abril de 2006. No se registra dato de recaudación extraordinaria debido a que el Programa de Regularización de Tributos Aduaneros dispuesto por Ley 2492 de 02/08/2003 concluyó en el mes de octubre de 2005. **La tasa de crecimiento de la recaudación ordinaria registrada en el período enero a abril de 2006, es la más alta que se ha registrado en los últimos seis años.**

RECAUDACIÓN TOTAL, Enero a Abril de 2001 - 2006 (p)

(En millones de bolivianos)

Recaudación	2001 Ene-Abr	2002 Ene-Abr	2003 Ene-Abr	2004 Ene-Abr	2005 Ene-Abr	2006 Ene-Abr
Recaudación Total	750.2	802.6	728.7	928.2	1,051.5	1,414.9
Recaudación Ordinaria	736.2	802.6	728.7	827.2	1,049.8	1,414.9
Recaudación Extraordinaria	14.0			101.0	1.8	

Variación Porcentual con Relación a Similar Período del Año Anterior

Recaudación Total	-17.9	7.0	-9.2	27.4	13.3	34.6
Recaudación Ordinaria	-6.7	9.0	-9.2	13.5	26.9	34.8
Recaudación Extraordinaria	-88.8				-98.3	

Recaudación Ordinaria ²

RECAUDACIÓN ORDINARIA SEGÚN IMPUESTO

Enero a Abril de 2001 - 2006 (p)

(En millones de bolivianos)

Impuesto	2001 Ene-Abr	2002 Ene-Abr	2003 Ene-Abr	2004 Ene-Abr	2005 Ene-Abr	2006 Ene-Abr
Total	736.2	802.6	728.7	827.2	1,049.8	1,414.9
GA	182.1	199.6	167.2	186.2	221.8	295.2
IVA	493.7	535.9	524.7	611.9	788.7	1,010.4
ICE	16.6	19.2	22.2	25.5	34.6	105.3
IEHD	43.8	47.9	14.6	3.6	4.7	3.9

Variación Porcentual con Relación a Similar Período del Año Anterior

Total	-6.7	9.0	-9.2	13.5	26.9	34.8
GA	-7.7	9.6	-16.2	11.3	19.2	33.1
IVA	-0.6	8.6	-2.1	16.6	28.9	28.1
ICE	-38.3	15.8	15.7	14.8	35.5	204.7
IEHD	-35.6	9.4	-69.6	-75.1	28.6	-16.9

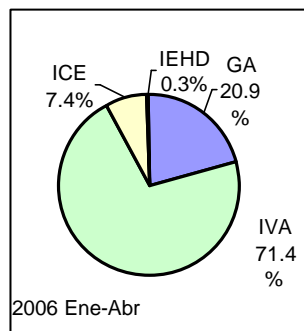
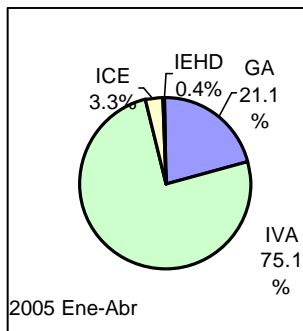
Participación Porcentual

Total	100.0	100.0	100.0	100.0	100.0	100.0
GA	24.7	24.9	22.9	22.5	21.1	20.9
IVA	67.1	66.8	72.0	74.0	75.1	71.4
ICE	2.3	2.4	3.1	3.1	3.3	7.4
IEHD	5.9	6.0	2.0	0.4	0.4	0.3

Participación en la Recaudación Ordinaria por Impuesto

Enero a Abril de 2005 - 2006 (p)

(En porcentaje)



El incremento en 34.8% en la recaudación ordinaria por importación de mercancías se explica principalmente por el aumento en la recaudación del **Gravamen Arancelario (GA)** en 33.1% y crecimiento del **Impuesto al Valor Agregado (IVA)** en 28.1%. Ambos tributos representan el 92.3% del total de las recaudaciones ordinarias entre enero y abril de 2006.

El **Impuesto al Consumo Específico (ICE)** y el **Impuesto Especial a los Hidrocarburos y Derivados (IEHD)**, representan en conjunto el 7.7% del total de recaudación ordinaria por importación.

En cuanto a la participación porcentual de los impuestos respecto al total de recaudación ordinaria, se registran los siguientes cambios: el IVA disminuyó su nivel de participación de 75.1% registrado entre enero y abril de 2005 a 71.4% en similar período de 2006. El GA entre enero y abril de 2005 representaba el 21.1% y en el 2006 disminuye a 20.9% su tasa de participación. El ICE incrementa su participación de 3.3% registrado entre enero y abril de 2005 a 7.4% en similar período de 2006.

La tasa de crecimiento de enero a abril 2006 del GA, IVA e ICE, son las más altas que se han registrado en los últimos seis años.

RECAUDACIÓN ORDINARIA SEGUN TIPO DE PAGO

Enero a Abril de 2001 - 2006 (p)

(En millones de bolivianos)

Recaudación	2001 Ene-Abr	2002 Ene-Abr	2003 Ene-Abr	2004 Ene-Abr	2005 Ene-Abr	2006 Ene-Abr
Recaudación Ordinaria	736.2	802.6	728.7	827.2	1,049.8	1,414.9
Recaudación Efectiva	678.2	781.7	695.2	810.3	1,000.3	1,342.1
Recaudación en Valores	58.0	21.0	33.5	16.9	49.4	72.8

Variación Porcentual con Relación a Similar Período del Año Anterior

Recaudación Ordinaria	-6.7	9.0	-9.2	13.5	26.9	34.8
Recaudación Efectiva	-7.1	15.3	-11.1	16.6	23.4	34.2
Recaudación en Valores	-1.4	-63.8	59.9	-49.7	193.3	47.2

En los cuatro primeros meses de 2006, la recaudación ordinaria en efectivo registra aumento en 34.2% y la recaudación ordinaria en valores aumentó en 47.2%, respecto a similar período de 2005.

¹ **Recaudación Total**, es la recaudación obtenida del pago de tributos por importaciones regulares de mercancías y la recaudación obtenida a partir de la implementación de programas eventuales de regularización impositiva. Se cuantifica para los siguientes tipos de tributos: Gravamen Arancelario (GA), Impuesto al Valor Agregado (IVA), Impuesto al Consumo Específico (ICE) e Impuesto Especial a los Hidrocarburos y Derivados (IEHD).

² **Recaudación Ordinaria**, es la recaudación obtenida del pago de tributos por importaciones regulares de mercancías, cuantificadas según tipo de impuesto y tipo de pago, es decir, pagados en efectivo ó pagados mediante la presentación certificados valorados.

Recaudación Extraordinaria ³

RECAUDACIÓN EXTRAORDINARIA SEGÚN IMPUESTO, 2003 - 2005 (p)

(En millones de bolivianos)

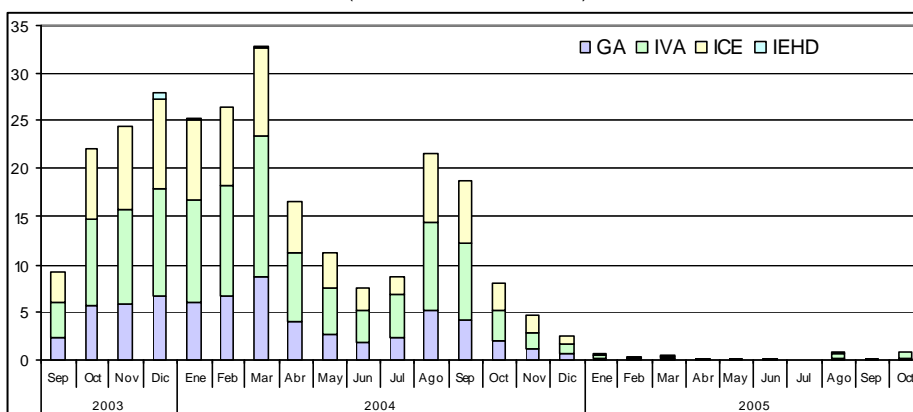
Impuesto	2003					2004											2005												
	Sep	Oct	Nov	Dic	Tot	Ene	Feb	Mar	Abr	May	Jun	Jul	Ago	Sep	Oct	Nov	Dic	Tot	Ene	Feb	Mar	Abr	May	Jun	Jul	Ago	Sep	Oct	Tot
Total	9.3	22.2	24.3	28.0	83.9	25.3	26.4	32.7	16.6	11.2	7.5	8.7	21.6	18.7	8.0	4.7	2.5	183.8	0.7	0.4	0.4	0.2	0.2	0.2	0.1	0.8	0.2	0.9	4.2
GA	2.3	5.6	5.9	6.6	20.4	6.0	6.7	8.6	4.1	2.7	1.9	2.4	5.1	4.3	1.9	1.1	0.6	45.2	0.2	0.1	0.1	0.0	0.0	0.1	0.0	0.2	0.1	0.2	1.0
IVA	3.7	9.0	10.0	11.3	34.0	10.7	11.5	14.9	7.2	4.8	3.4	4.4	9.1	7.9	3.3	1.9	1.1	80.2	0.3	0.2	0.2	0.1	0.1	0.1	0.0	0.4	0.1	0.7	2.2
ICE	3.3	7.6	8.5	9.3	28.7	8.3	8.3	9.0	5.4	3.7	2.3	1.9	7.3	6.5	2.8	1.7	0.9	58.0	0.2	0.2	0.1	0.1	0.0	0.1	0.0	0.2	0.0	0.0	0.9
IEHD				0.8	0.8	0.2		0.2										0.4											0.0

Entre el 19 de septiembre de 2003 y el 31 de octubre de 2005, se desarrolló el último Programa de Regularización de Tributos Aduaneros. En los 26 meses de vigencia del Programa se recaudó 72 millones de bolivianos, de este total 116 millones corresponden a recaudaciones por IVA, 88 millones al ICE, 66 millones al GA y solamente 1 millón al IEHD.

Se recaudó en la gestión 2003, monto de 83.9 millones de bolivianos, en la gestión 2004 valor de 183.8 millones y 4.2 millones de bolivianos entre enero a octubre de 2005, es decir la gestión 2004 fue el periodo de mayor actividad del Programa.

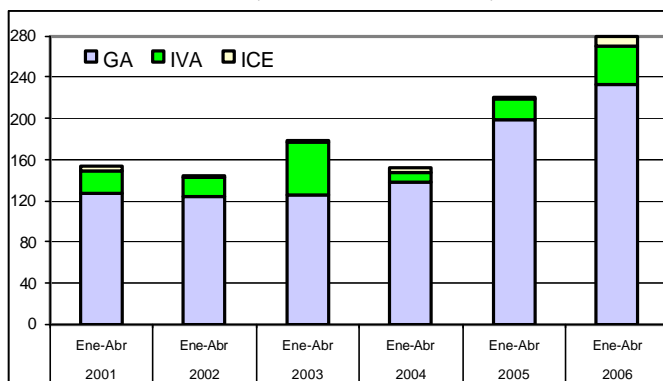
A partir del Programa de Regularización implementado, se nacionalizaron 62.017 vehículos automotores y 1.286 casos de otras mercancías.

Recaudación Extraordinaria Según Impuesto, 2003 - 2005
(En millones de bolivianos)



Recaudación Liberada ⁴ del Pago de Tributos

Recaudación Liberada Según Impuesto
Enero a Abril de 2001 - 2006 (p)
(En millones de bolivianos)



La recaudación liberada del pago de tributos, en los cuatro primeros meses de 2006, registra aumento de 26.5% con relación a similar período del año anterior, este incremento se explica por el aumento en la liberación del GA en 17.1%, IVA en 92.8% e ICE en 243.3%. Del total de recaudación liberada el 83.2% corresponde al GA, 13.3% al IVA y 3.4% al ICE, en el periodo de análisis.

El constante aumento de la recaudación liberada del Gravamen Arancelario (GA), se explica por la profundización de los Acuerdos Comerciales que otorgan facilidades en la desgravación arancelaria y por la implementación de políticas económicas que buscan incentivar la producción nacional, reduciendo los costos de producción en base a la disminución de la tasa nominal arancelaria de bienes de capital hasta el cero por ciento.

RECAUDACIÓN LIBERADA SEGÚN IMPUESTO
Enero a Abril de 2001 - 2006 (p)

(En millones de bolivianos)

Impuesto	2001 Ene-Abr	2002 Ene-Abr	2003 Ene-Abr	2004 Ene-Abr	2005 Ene-Abr	2006 Ene-Abr
Total	153.6	144.9	178.9	151.7	221.1	279.8
GA	127.9	123.5	125.0	137.8	199.0	232.9
IVA	20.8	18.8	52.1	9.4	19.4	37.3
ICE	4.9	2.5	1.8	4.4	2.8	9.6

Variación Porcentual con Relación a Similar Período del Año Anterior

Total	-5.6	-5.7	23.5	-15.2	45.8	26.5
GA	2.6	-3.4	1.2	10.3	44.4	17.1
IVA	-26.2	-9.5	176.6	-81.9	105.5	92.8
ICE	-50.4	-47.9	-27.4	137.8	-36.3	243.3

Participación Porcentual

Total	100.0	100.0	100.0	100.0	100.0	100.0
GA	83.3	85.2	69.8	90.9	90.0	83.2
IVA	13.6	13.0	29.1	6.2	8.8	13.3
ICE	3.2	1.8	1.0	2.9	1.3	3.4

³ **Recaudación Extraordinaria**, es la recaudación obtenida por el pago de tributos a partir de la implementación de programas de regularización impositiva.

⁴ **Recaudación Liberada**, es la recaudación que se deja de percibir debido al cumplimiento de acuerdos de desgravación arancelaria y la determinación de liberaciones impositivas autorizadas por el Ministerio de Hacienda.

Recaudación Ordinaria por Ámbito Geográfico ⁵

RECAUDACIÓN ORDINARIA SEGÚN DEPARTAMENTO
Enero a Abril de 2001 - 2006 (p)
(En miles de bolivianos)

Departamento	2001 Ene-Abr	2002 Ene-Abr	2003 Ene-Abr	2004 Ene-Abr	2005 Ene-Abr	2006 Ene-Abr
Total	736,189	802,630	728,637	827,165	1,049,754	1,414,874
Chuquisaca	5,555	4,088	2,686	2,199	3,637	7,036
La Paz	215,375	222,873	208,584	225,984	289,171	367,558
Oruro	97,472	77,552	53,680	70,105	87,453	161,807
Cochabamba	70,440	68,773	64,150	73,581	104,596	174,649
Potosí	21,604	21,927	20,577	22,488	33,077	26,766
Tarija	76,485	80,785	69,529	58,008	98,130	103,234
Santa Cruz	247,163	326,052	308,107	372,894	431,435	571,887
Beni	2,041	548	1,325	1,906	2,136	1,929
Pando	53	31			118	9

El incremento de 34.8% en la recaudación ordinaria en los cuatro primeros meses de 2006, se explica según departamento por el aumento del pago de tributos en administraciones de aduana de Chuquisaca en 93.4%, Oruro 85%, Cochabamba 67%, Santa Cruz 32.6%, La Paz 27.1%, y Tarija 7.3%.

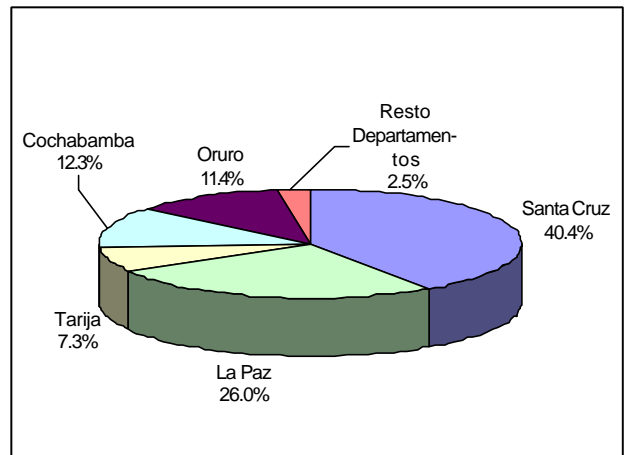
Las aduanas en Potosí y Beni registran tasas de variación negativa de -19.1% y -9.7% respectivamente.

El departamento de Santa Cruz recauda el 40.4% del total de las recaudaciones ordinarias, La Paz el 26%, Cochabamba 12.3%, Oruro 11.4% y Tarija el 7.3%, concentrando estos cinco departamentos el 97.5% de las recaudaciones ordinarias de enero a abril de 2006. Las administraciones de aduana que se encuentran en los departamentos de Potosí, Chuquisaca, Beni y Pando concentran solamente el 2.5% de las recaudaciones ordinarias por importación.

Variación Porcentual con Relación a Similar Periodo del Año Anterior

Total	-6.7	9.0	-9.2	13.5	26.9	34.8
Chuquisaca	-5.7	-26.4	-34.3	-18.1	65.4	93.4
La Paz	-4.1	3.5	-6.4	8.3	28.0	27.1
Oruro	0.7	-20.4	-30.8	30.6	24.7	85.0
Cochabamba	-25.6	-2.4	-6.7	14.7	42.2	67.0
Potosí	51.1	1.5	-6.2	9.3	47.1	-19.1
Tarija	-18.9	5.6	-13.9	-16.6	69.2	5.2
Santa Cruz	-3.2	31.9	-5.5	21.0	15.7	32.6
Beni	-18.7	-73.1	141.6	43.8	12.1	-9.7
Pando	-83.7	-41.9				-92.5

Estructura Porcentual de Recaudación Ordinaria por Departamento
Enero a Abril de 2006 (p)

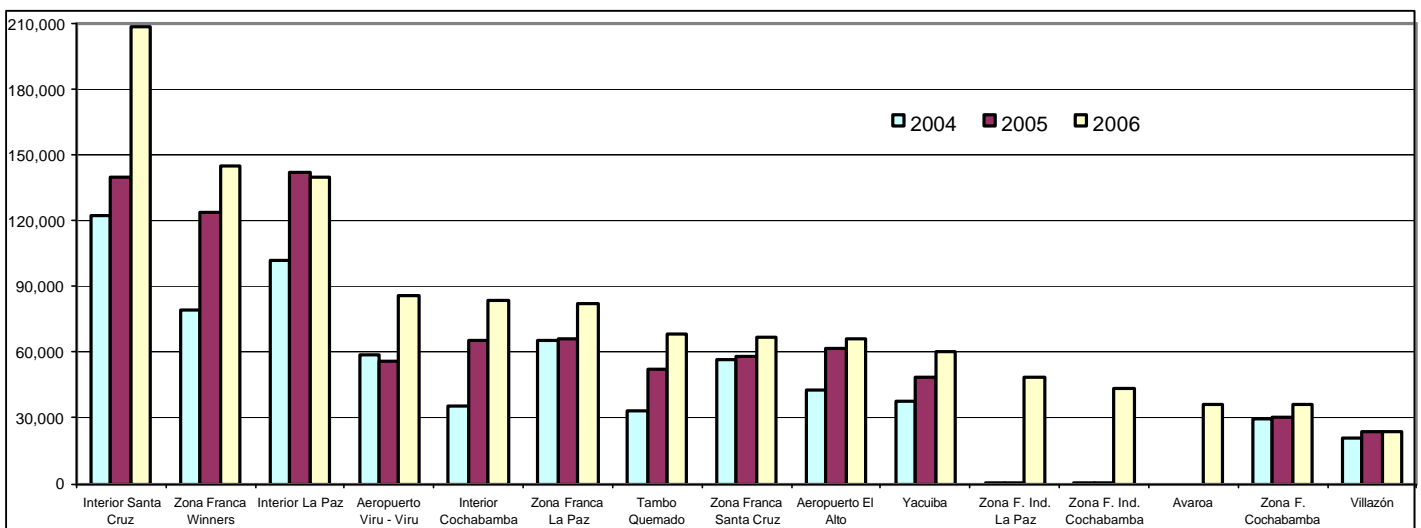


Participación Porcentual

Total	100.0	100.0	100.0	100.0	100.0	100.0
Chuquisaca	0.8	0.5	0.4	0.3	0.3	0.5
La Paz	29.3	27.8	28.6	27.3	27.5	26.0
Oruro	13.2	9.7	7.4	8.5	8.3	11.4
Cochabamba	9.6	8.6	8.8	8.9	10.0	12.3
Potosí	2.9	2.7	2.8	2.7	3.2	1.9
Tarija	10.4	10.1	9.5	7.0	9.3	7.3
Santa Cruz	33.6	40.6	42.3	45.1	41.1	40.4
Beni	0.3	0.1	0.2	0.2	0.2	0.1
Pando	0.0	0.0			0.0	0.0

La información corresponde a la recaudación por importación según aduana de pago y no se refiere a la residencia del importador

Recaudación Ordinaria Según Principales Administraciones Aduaneras, Enero a Abril de 2004 - 2006 (p)
(En miles de bolivianos)



En los cuatro primeros meses de 2006, la recaudación ordinaria según Gerencia Regional presenta aumento en la Gerencia Regional Oruro en 70.5%, Gerencia Regional Cochabamba en 67.9%, Gerencia Regional Santa Cruz en 32.6%, Gerencia Regional La Paz en 26.8% y la Gerencia Regional Tarija en 4.4%.

⁵ La Recaudación por Ámbito Geográfico, es aquella que es cuantificada a partir de la agregación de la recaudación obtenida según aduana de pago, la cual no considera la residencia del importador. Los dominios de las agregaciones pueden ser los departamentos, Gerencias Regionales y tipo de Administración Aduanera, que obedecen al ámbito administrativo de la ANB.

Recaudaciones por Importación

RECAUDACIÓN ORDINARIA SEGÚN GERENCIA REGIONAL Y ADMINISTRACIÓN DE ADUANA, Enero a Abril de 2001 - 2006 (p)

Administración de Aduana	(En miles de bolivianos)						Variación Porcentual						Participación Porcentual					
	2001	2002	2003	2004	2005	2006	2001	2002	2003	2004	2005	2006	2001	2002	2003	2004	2005	2006
	Ene-Abr	Ene-Abr	Ene-Abr	Ene-Abr	Ene-Abr	Ene-Abr	Ene-Abr	Ene-Abr	Ene-Abr	Ene-Abr	Ene-Abr	Ene-Abr	Ene-Abr	Ene-Abr	Ene-Abr	Ene-Abr	Ene-Abr	Ene-Abr
Total	736,189	802,630	728,661	827,165	1,049,754	1,414,874	-15.0	9.0	-9.2	13.5	26.9	34.8	100.0	100.0	100.0	100.0	100.0	100.0
LA PAZ	217,469	223,452	209,949	227,889	291,425	369,495	-4.4	2.8	-6.0	8.5	27.9	26.8	29.5	27.8	28.8	27.6	27.8	26.1
Interior La Paz	98,082	104,867	104,213	101,920	142,140	139,989	-12.3	6.9	-0.6	-2.2	39.5	-1.5	13.3	13.1	14.3	12.3	13.5	9.9
Aeropuerto El Alto	47,467	41,709	37,319	42,906	61,856	65,925	2.1	-12.1	-10.5	15.0	44.2	6.6	6.4	5.2	5.1	5.2	5.9	4.7
Zona Franca La Paz	48,898	61,233	56,883	65,146	66,227	81,896	1.1	25.2	-7.1	14.5	1.7	23.7	6.6	7.6	7.8	7.9	6.3	5.8
Charaña	2,263	2,016	605	7,905	10,810	10,573	-69.3	-10.9	-70.0	1,206.6	36.7	-2.2	0.3	0.3	0.1	1.0	1.0	0.7
Zona F. Ind. La Paz	31	498	131	512	248	48,253	-31.5	1,491.1	-73.8	291.7	-51.6	19,348	0.0	0.1	0.0	0.1	0.0	3.4
Guayaramerín	1,937	548	1,325	1,906	2,136	1,795	-22.8	-71.7	141.6	43.8	12.1	-16.0	0.3	0.1	0.2	0.2	0.2	0.1
Desaguadero	11,299	6,222	2,778	3,004	2,747	5,655	157.2	-44.9	-55.4	8.1	-8.6	105.9	1.5	0.8	0.4	0.4	0.3	0.4
Zona Franca Desaguadero	7,214	6,112	6,371	4,313	4,889	7,176	20.2	-15.3	4.2	-32.3	13.3	46.8	1.0	0.8	0.9	0.5	0.5	0.5
Zona Franca Cobija	53	31	40		118	9	-83.7	-41.9	31.9	-100.0			0.0	0.0	0.0		0.0	0.0
Postal La Paz	121	216	284	277	255	168	76.1	78.3	31.3	-2.3	-8.0	-34.1	0.0	0.0	0.0	0.0	0.0	0.0
Zona F. Guayaramerín	104					134		-100.0					0.0					0.0
Zona F. Ind. Patacamaya						7,923												0.6
ORURO	99,848	80,076	56,419	71,146	96,231	164,034	0.9	-19.8	-29.5	26.1	35.3	70.5	13.6	10.0	7.7	8.6	9.2	11.6
Interior Oruro	17,036	10,720	8,940	8,897	11,985	12,242	0.1	-37.1	-16.6	-0.5	34.7	2.1	2.3	1.3	1.2	1.1	1.1	0.9
Zona Franca Oruro	14,411	20,731	6,637	7,756	9,224	8,283	1.4	43.9	-68.0	16.9	18.9	-10.2	2.0	2.6	0.9	0.9	0.9	0.6
Zona F. Ind. Oruro						17,338												1.2
Tambo Quemado	50,409	36,697	26,045	33,487	52,092	68,452	10.9	-27.2	-29.0	28.6	55.6	31.4	6.8	4.6	3.6	4.0	5.0	4.8
Pisiga	15,617	9,375	12,058	19,964	14,151	18,870	-22.3	-40.0	28.6	65.6	-29.1	33.3	2.1	1.2	1.7	2.4	1.3	1.3
Avaroa						36,489												2.6
Uyuni																		
Potosí	2,376	2,524	2,739	1,041	8,777	2,227	78.6	6.2	8.5	-62.0	743.2	-74.6	0.3	0.3	0.4	0.1	0.8	0.2
Apacheta		28				133								0.0				0.0
COCHABAMBA	75,995	72,861	66,836	75,780	108,234	181,685	-24.5	-4.1	-8.3	13.4	42.8	67.9	10.3	9.1	9.2	9.2	10.3	12.8
Interior Cochabamba	30,604	27,935	27,470	35,366	65,542	83,821	-24.5	-8.7	-1.7	28.7	85.3	27.9	4.2	3.5	3.8	4.3	6.2	5.9
Zona F. Cochabamba	33,603	34,890	30,217	29,757	30,490	36,270	-10.5	3.8	-13.4	-1.5	2.5	19.0	4.6	4.3	4.1	3.6	2.9	2.6
Zona F. Ind. Cochabamba				188	69	43,683					-63.2	62,928				0.0	0.0	3.1
Aeropuerto Cochabamba	6,096	5,698	6,124	7,963	8,236	10,443	-63.0	-6.5	7.5	30.0	3.4	26.8	0.8	0.7	0.8	1.0	0.8	0.7
Interior Sucre	5,555	4,088	2,686	2,199	3,637	7,036	-5.7	-26.4	-34.3	-18.1	65.4	93.4	0.8	0.5	0.4	0.3	0.3	0.5
Postal Cochabamba	138	250	339	308	259	432	13.9	81.1	35.8	-9.2	-16.0	66.7	0.0	0.0	0.0	0.0	0.0	0.0
SANTA CRUZ	247,163	326,052	308,090	372,894	431,435	571,887	-3.2	31.9	-5.5	21.0	15.7	32.6	33.6	40.6	42.3	45.1	41.1	40.4
Interior Santa Cruz	105,047	134,812	126,241	122,223	139,635	208,420	1.8	28.3	-6.4	-3.2	14.2	49.3	14.3	16.8	17.3	14.8	13.3	14.7
Zona Franca Santa Cruz	30,207	36,562	36,512	56,411	58,048	66,995	-39.5	21.0	-0.1	54.5	2.9	15.4	4.1	4.6	5.0	6.8	5.5	4.7
Aeropuerto Viru - Viru	40,989	50,986	43,295	58,794	56,124	86,186	-23.9	24.4	-15.1	35.8	-4.5	53.6	5.6	6.4	5.9	7.1	5.3	6.1
Zona F. Maq. Puerto Suarez	14,658	45,521	15,317	25,336	19,240	18,650	-15.3	210.6	-66.4	65.4	-24.1	-3.1	2.0	5.7	2.1	3.1	1.8	1.3
Puerto Suarez	2,279	2,369	2,041	15,037	12,022	5,495	-73.5	4.0	-13.8	636.6	-20.0	-54.3	0.3	0.3	0.3	1.8	1.1	0.4
Zona F. Puerto Aguirre	18,361	14,909	14,233	15,784	19,329	18,455	45.0	-18.8	-4.5	10.9	22.5	-4.5	2.5	1.9	2.0	1.9	1.8	1.3
San Matías				31	2,620	554											0.0	0.2
Arroyo Cocepción			3,404							-100.0					0.5			
San Ignacio de Velasco	1,360						34.0	-100.0					0.2					
Postal Santa Cruz	18	36	115	259	235	186		96.5	216.9	125.9	-9.1	-20.9	0.0	0.0	0.0	0.0	0.0	0.0
Zona Franca Winners	34,244	40,856	66,932	79,020	124,182	145,138	287.1	19.3	63.8	18.1	57.2	16.9	4.7	5.1	9.2	9.6	11.8	10.3
Zona F. Ind. Winners						18,049												1.3
Zona F. Ind. Santa Cruz						3,758												0.3
TARIJA	95,713	100,188	87,367	79,455	122,429	127,774	-10.1	4.7	-12.8	-9.1	54.1	4.4	13.0	12.5	12.0	9.6	11.7	9.0
Yacuiba	55,668	52,772	51,172	37,257	48,471	60,132	-35.6	-5.2	-3.0	-27.2	30.1	24.1	7.6	6.6	7.0	4.5	4.6	4.2
Villazón	19,228	18,993	17,446	21,109	23,497	24,017	58.2	-1.2	-8.1	21.0	11.3	2.2	2.6	2.4	2.4	2.6	2.2	1.7
Zona Franca Villazón		410	392	338	802	522			-4.3	-13.7	137.1	-34.9		0.1	0.1	0.0	0.1	0.0
Interior Tarija	8,938	14,400	3,636	3,543	26,693	16,066	254.0	61.1	-74.8	-2.6	653.5	-39.8	1.2	1.8	0.5	0.4	2.5	1.1
Bermejo	6,325	7,449	3,834	3,780	5,871	11,013	56.3	17.8	-48.5	-1.4	55.3	87.6	0.9	0.9	0.5	0.5	0.6	0.8
Zona Franca Yacuiba	5,555	6,164	10,887	13,429	17,095	15,935		11.0	76.6	23.3	27.3	-6.8	0.8	0.8	1.5	1.6	1.6	1.1
Villamontes						89												

La información corresponde a la recaudación por importación según aduana de pago y jurisdicción geográfica de la Gerencia Regional

El incremento en 70.5% de la recaudación ordinaria en la Gerencia Regional Oruro se explica por el aumento en la administración aduanera de Tambo Quemado en 31.4% y Pisiga en 33.3%.

La Gerencia Regional de Cochabamba explica el aumento en su recaudación a partir del incremento registrado en la Zona Franca Industrial Cochabamba en 62.928%, Aduana Interior Sucre en 93.4%, Aduana Interior Cochabamba en 27.9%, Aeropuerto Cochabamba en 26.8% y Zona Franca Comercial Cochabamba en 19%.

Principalmente la Zona Franca Industrial La Paz con 19.348%, Desaguadero con 105.9%, Zona Franca Comercial Desaguadero con 46.8%, Zona Franca Comercial La Paz con 23.7% y Aeropuerto El Alto con 6.6%, explican el incremento en la recaudación de la Gerencia Regional La Paz.

Se explica el aumento en las recaudaciones en la Gerencia Regional Santa Cruz a partir del incremento de Aeropuerto Viru Viru en 53.6%, Aduana Interior Santa Cruz 49.3%, Zona Franca Comercial Santa Cruz 15.4% y Zona Franca Comercial Winners con 16.9%.

La Gerencia Regional Tarija explica el aumento en su recaudación por el incremento registrado en las administraciones aduaneras de: Bermejo en 87.6%, Yacuiba en 24.1% y Villazón en 2.2%.

En los cuatro primeros meses de 2006, **quince administraciones de aduana concentran el 84.5%** de las recaudaciones ordinarias, según orden de importancia ellas son: Interior Santa Cruz que recauda el 14.7%, Zona Franca Comercial Winners 10.3%, Aduana Interior La Paz 9.9%, Aeropuerto Viru Viru 6.1%, Interior Cochabamba 5.9%, Zona Franca Comercial La Paz 5.8%, Tambo Quemado 4.8%, Zona Franca Comercial Santa Cruz 4.7%, Aeropuerto El Alto 4.7%, Yacuiba 4.2%, Zona Franca Industrial La Paz 3.4%, Zona Franca Industrial Cochabamba 3.1%, Avaroa 2.6%, Zona Franca Comercial Cochabamba 2.6% y Villazón 1.7%.

Las seis primeras administraciones aduaneras concentran el 52.7% de las recaudaciones ordinarias aduaneras registradas entre enero y abril de 2006.

RECAUDACIÓN ORDINARIA SEGÚN TIPO DE ADMINISTRACIÓN ADUANERA/ Enero a Abril de 2001 - 2006 (p)

(En miles de bolivianos)

Tipo de Administración	2001 Ene-Abr	2002 Ene-Abr	2003 Ene-Abr	2004 Ene-Abr	2005 Ene-Abr	2006 Ene-Abr
Total	736.189	802.630	728.678	827.171	1.049.754	1.414.874
Interiores	267.638	299.347	275.925	275.189	398.411	469.800
Aeropuertos	94.551	98.393	86.738	109.663	126.217	162.554
Fronteras	166.384	136.470	120.725	143.478	174.417	243.268
Zonas Francas	207.338	267.918	244.552	297.997	349.960	538.467
Postales	277	502	738	844	749	786

Variación Porcentual con Relación a Similar Período del Año Anterior

Total	-6.7	9.0	-9.2	13.5	26.9	34.8
Interiores	-5.2	11.8	-7.8	-0.3	44.8	17.9
Aeropuertos	-19.1	4.1	-11.8	26.4	15.1	28.8
Fronteras	-13.8	-18.0	-11.5	18.8	21.6	39.5
Zonas Francas	5.5	29.2	-8.7	21.9	17.4	53.9
Postales	46.1	80.9	46.9	14.4	-11.3	4.9

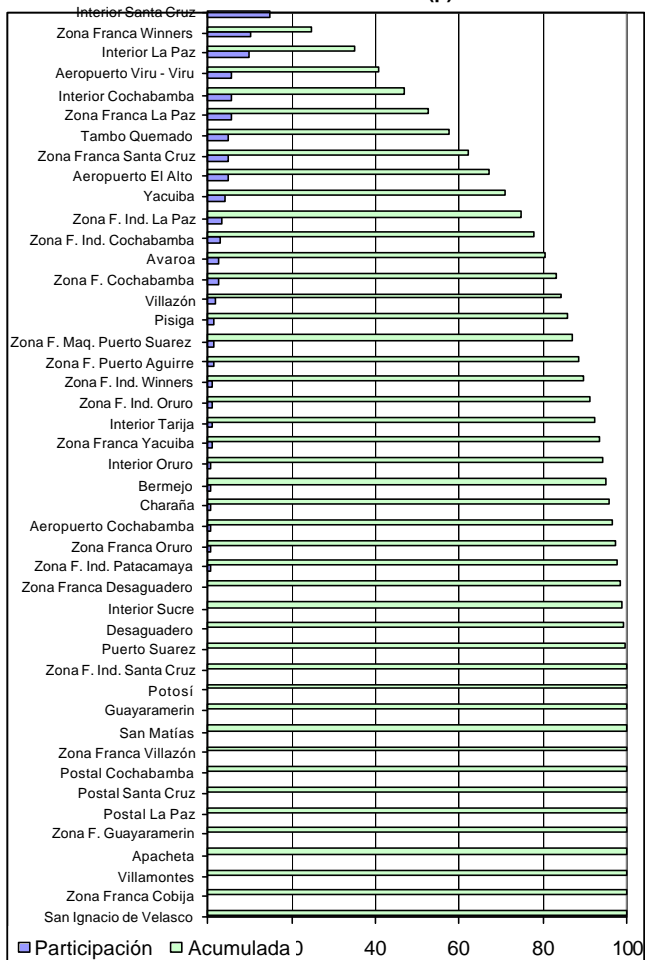
Participación Porcentual

Total	100.0	100.0	100.0	100.0	100.0	100.0
Interiores	36.4	37.3	37.9	33.3	38.0	33.2
Aeropuertos	12.8	12.3	11.9	13.3	12.0	11.5
Fronteras	22.6	17.0	16.6	17.3	16.6	17.2
Zonas Francas	28.2	33.4	33.6	36.0	33.3	38.1
Postales	0.0	0.1	0.1	0.1	0.1	0.1

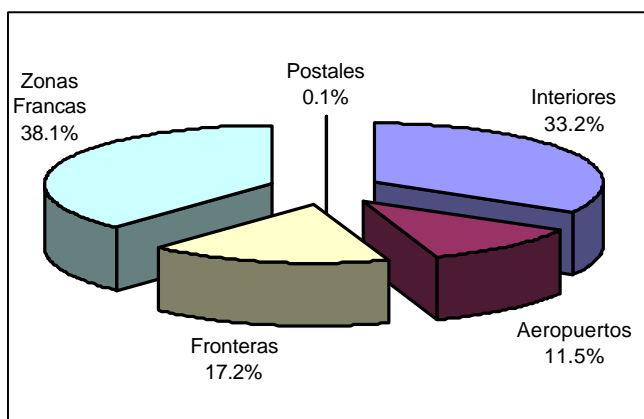
La información corresponde a la recaudación por importación según aduana de pago y no se refiere a la residencia del importador

Por tipo de administración aduanera entre enero y abril de 2006 la recaudación ordinaria tiene el siguiente comportamiento: las aduanas de zonas francas registran crecimiento en 53.9%, las aduanas de frontera crecen en 39.5%, las aduanas de aeropuerto en 28.8%, las aduanas interiores presentan incremento de 17.9% y las aduanas postales 4.9%. En el mismo periodo de análisis se presenta la siguiente composición en cuanto a la recaudación ordinaria por tipo de administración aduanera: las zonas francas generan el 38.1%, las aduanas interiores recaudan el 33.2%, las aduanas de frontera 17.2%, las aduanas de aeropuerto 11.5% y las aduanas postales solamente el 0.1%.

Participación Porcentual en la Recaudación Ordinaria y Recaudación Ordinaria Acumulada Según Administración Aduanera Enero a Abril de 2006 (p)



Estructura Porcentual de la Recaudación Ordinaria por Tipo de Administración Aduanera, Enero a Abril de 2006 (p)



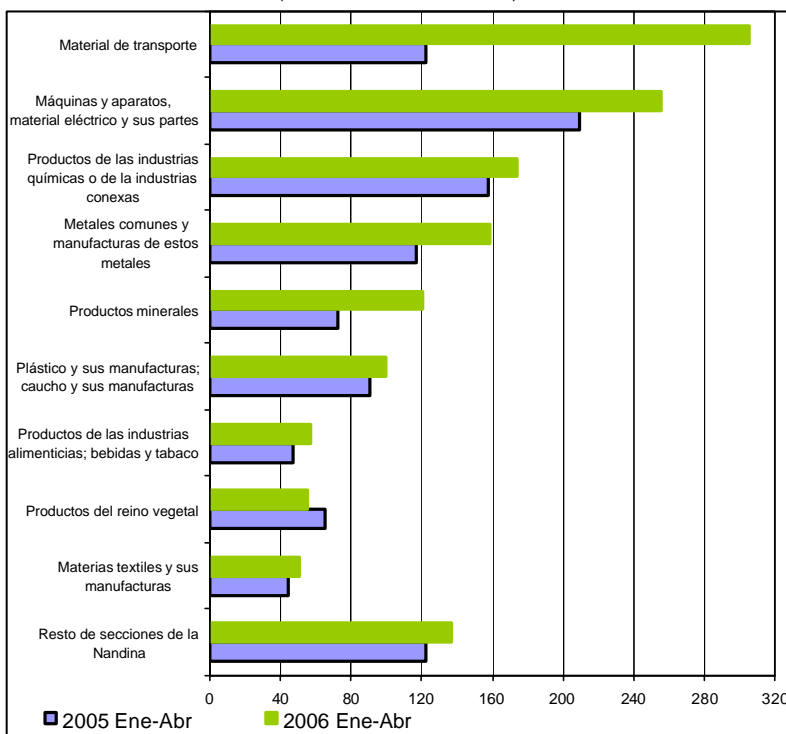
Recaudación Ordinaria según Sección de la NANDINA ⁶

Recaudación Ordinaria según Sección de la NANDINA, Enero a Abril de 2005 - 2006 (p)

N°	Sección de la NANDINA	Miles de bolivianos		Participación (%)		Var. (%)
		2005	2006	2005	2006	2006
		Ene-Abr	Ene-Abr	Ene-Abr	Ene-Abr	Ene-Abr
Total		1,049,754	1,414,874	100.0	100.0	34.8
1	Animales vivos del reino animal	7,888	7,852	0.8	0.6	-0.4
2	Productos del reino vegetal	65,584	55,171	6.2	3.9	-15.9
3	Grasas y aceites animales o vegetales; productos de su desdoblamiento; grasas alimenticias elaboradas; ceras de origen animal o vegetal	1,020	1,771	0.1	0.1	73.7
4	Productos de las industrias alimenticias; bebidas y tabaco	47,579	57,498	4.5	4.1	20.8
5	Productos minerales	72,100	120,278	6.9	8.5	66.8
6	Productos de las industrias químicas o de las industrias conexas	157,614	173,819	15.0	12.3	10.3
7	Plástico y sus manufacturas; caucho y sus manufacturas	90,664	100,094	8.6	7.1	10.4
8	Pieles, cueros, peletería y manufacturas de estas materias; artículos de talabartería, guarnicionaría; artículos de viaje, bolsos de mano (carteras) y continentes similares; manufacturas de tripa	2,307	2,524	0.2	0.2	9.4
9	Madera, carbón vegetal y manufacturas de madera; corcho y sus manufacturas de cestería	2,201	2,327	0.2	0.2	5.7
10	Pasta de madera; papel o cartón para reciclar	38,429	41,856	3.7	3.0	8.9
11	Materias textiles y sus manufacturas	44,418	50,888	4.2	3.6	14.6
12	Calzados, sombreros y demás tocados, paraguas, quitasoles, bastones látigos, fustas, y sus partes; plumas preparadas y artículos de plumas, flores artificiales; manufacturas de cabello	13,978	11,958	1.3	0.8	-14.4
13	Manufacturas de piedra, yeso fraguable, cemento, amianto (asbesto), mica o materias análogas; productos cerámicos; vidrio y manufacturas de vidrio	15,768	17,063	1.5	1.2	8.2
14	Perlas finas (naturales) o cultivadas, piedras preciosas o semipreciosas, metales preciosos, chapados de metal precioso (plaqué) y manufacturas de estas materias; bisutería; monedas	1,192	1,780	0.1	0.1	49.3
15	Metales comunes y manufacturas de estos metales	117,274	159,084	11.2	11.2	35.7
16	Máquinas y aparatos, material eléctrico y sus partes	209,876	255,857	20.0	18.1	21.9
17	Material de transporte	122,142	305,464	11.6	21.6	150.1
18	Instrumentos y aparatos de óptica, fotografía y cinematografía, de medida, control y precisión; instrumentos y aparatos médicoquirúrgicos	23,645	27,631	2.3	2.0	16.9
19	Armas, municiones, y sus partes y accesorios	1,238	1,188	0.1	0.1	-4.0
20	Mercancías y productos diversos	14,832	20,758	1.4	1.5	40.0
21	Objetos de arte o colección y antigüedades	6	13	0.0	0.0	134.8

Fuente: ADUANA NACIONAL DE BOLIVIA
(p) Preliminar

Recaudación Ordinaria según Principales Secciones de la NANDINA
Enero a Abril de 2005 - 2006 (p)
(En millones de bolivianos)

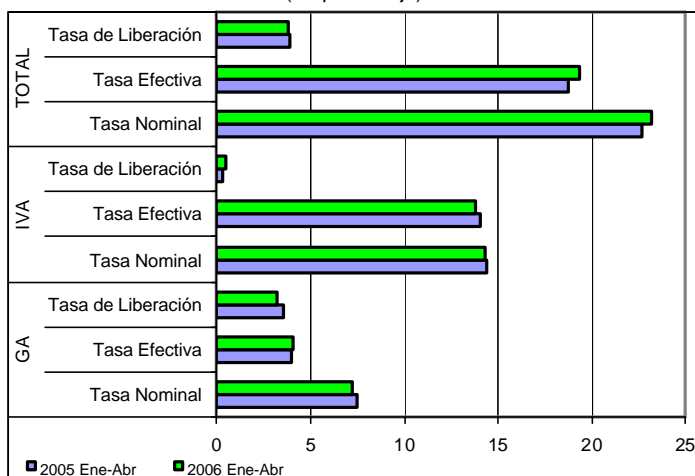


El crecimiento de enero a abril de 2006 de las recaudación ordinaria por importación de mercaderías, a nivel de secciones de la NANDINA registra el siguiente comportamiento: la importación de **material de transporte** presenta una recaudación de 305.5 millones de bolivianos, con tasa de variación de 150.1% respecto de enero a abril de 2005; la importación de **máquinas y aparatos, material eléctrico y sus partes** presenta una recaudación de 255.9 millones de bolivianos, con una tasa de crecimiento de 21.9%; en tercer lugar se encuentra la importación de **productos de las industria químicas o de las industrias conexas** con un valor de 173.8 millones de bolivianos y registra crecimiento de 10.3%; le sigue la importación de **metales comunes y manufacturas de estos metales** con una recaudación de 159.1 millones de bolivianos y tasa de crecimiento de 35.7%; en quinto lugar se encuentran las importaciones de los **productos minerales** que registran recaudación de 120.3 millones de bolivianos y crecimiento de 66.8% y **productos de plástico y sus manufacturas, caucho y sus manufacturas** que recaudan 104.1 millones de bolivianos y crecen en 10.4%. Las seis secciones de la NANDINA mencionadas concentran en los cuatro primeros meses de 2006, el 78.8% de las recaudaciones aduaneras. Agregando a las seis secciones anteriores las recaudaciones obtenidas por la importación de **productos del reino vegetal** que representan el 3.9% de las recaudaciones, las importación de **productos de las industrias alimenticias, bebidas y tabaco** con el 4.1%, y las importaciones de **materias textiles y sus manufacturas** que capta el 3.6% de las recaudaciones se alcanza a cubrir el 90.3% de las recaudaciones aduaneras.

⁶ **NANDINA**, constituye la Nomenclatura Arancelaria Común de la Comunidad Andina y está basada en el Sistema Armonizado de designación y Codificación de Mercancías. El código numérico de la NANDINA está compuesto de ocho dígitos, los dos primeros identifican el Capítulo, los cuatro dígitos la Partida, los seis dígitos la Sub partida del Sistema Armonizado y los ocho dígitos la Sub partida Subregional. Las secciones agrupan capítulos de la NANDINA

Indicadores de Recaudación por Importaciones ⁷

Tasa Efectiva, Tasa de Liberación y Tasa Nominal del GA e IVA
Enero a Abril de 2005 - 2006 (p)
(En porcentaje)



La tasa efectiva de las recaudaciones por importación de mercaderías, a nivel general de enero a abril de 2006 registra aumento en 0.62 puntos porcentuales, debido a que de una tasa de 18.70% registrada en los meses de enero a abril de 2005 se incremento a 19.31% en similar periodo de 2006. La tasa efectiva del GA e ICE registra aumento de 0.08 y 0.81 puntos porcentuales, respectivamente. Por el contrario, la tasa del IVA e IEHD disminuye en -0.24 y -0.03 puntos porcentuales.

La tasa efectiva del GA e ICE registrada en los cuatro primeros meses de 2006, muestra una recuperación en la recaudación aduanera producto del cambio en la estructura de bienes importados.

De enero a abril de 2006 la tasa de liberación del GA es de 3.18%, del IVA es 0.51% y del ICE es 0.13%, determinando disminución en el GA en -0.36 puntos porcentuales y aumento en 0.17 puntos porcentuales en el IVA y 0.08 en el ICE, aspecto que determina que se registre tasa de liberación a nivel general de 3.82%, con una disminución de -0.11 puntos porcentuales respecto a similar periodo de 2005.

La tasa nominal de las recaudaciones aduaneras a nivel general es de 23.13% de enero a abril de 2006. El GA registra tasa de 7.21%, el IVA 14.30%, el ICE 1.57% y el IEHD 0.05%. La tasa nominal del ICE registra incremento con relación a similar periodo de la gestión 2005, mientras que la tasa del GA, IVA e IEHD registran disminución.

Cabe destacar que en el caso del IEHD la tasa efectiva es igual a la tasa nominal, debido a que no existe liberación con referencia a este impuesto.

TASA EFECTIVA SEGÚN IMPUESTO
Enero a Abril de 2001 - 2006 (p)
(En porcentaje)

Tipo de Impuesto	2001 Ene-Abr	2002 Ene-Abr	2003 Ene-Abr	2004 Ene-Abr	2005 Ene-Abr	2006 Ene-Abr
Total	21.77	19.69	18.20	19.91	18.70	19.31
GA	5.37	4.90	4.18	4.54	3.95	4.03
IVA	14.55	13.15	13.10	14.07	14.04	13.79
ICE	0.58	0.47	0.56	1.21	0.62	1.44
IEHD	1.27	1.17	0.36	0.09	0.08	0.05

Variación Absoluta

Total	1.48	-2.08	-1.49	1.71	-1.21	0.62
GA	0.41	-0.48	-0.72	0.36	-0.58	0.08
IVA	2.34	-1.40	-0.04	0.97	-0.04	-0.24
ICE	-1.03	-0.11	0.08	0.66	-0.59	0.81
IEHD	-0.24	-0.10	-0.81	-0.28	0.00	-0.03

TASA DE LIBERACIÓN SEGÚN IMPUESTO
Enero a Abril de 2001 - 2006 (p)
(En porcentaje)

Tipo de Impuesto	2001 Ene-Abr	2002 Ene-Abr	2003 Ene-Abr	2004 Ene-Abr	2005 Ene-Abr	2006 Ene-Abr
Total	4.46	3.55	4.47	3.25	3.93	3.82
GA	3.71	3.03	3.12	2.96	3.54	3.18
IVA	0.60	0.46	1.30	0.20	0.34	0.51
ICE	0.14	0.06	0.05	0.09	0.05	0.13

Variación Absoluta

Total	0.84	-0.90	0.92	-1.22	0.68	-0.11
GA	-0.95	-0.68	0.09	-0.17	0.58	-0.36
IVA	-3.33	-0.14	0.84	-1.10	0.14	0.17
ICE	0.05	-0.08	-0.02	0.05	-0.04	0.08

TASA NOMINAL SEGÚN IMPUESTO
Enero a Abril de 2001 - 2006 (p)
(En porcentaje)

Tipo de Impuesto	2001 Ene-Abr	2002 Ene-Abr	2003 Ene-Abr	2004 Ene-Abr	2005 Ene-Abr	2006 Ene-Abr
Total	26.23	23.24	22.67	23.16	22.63	23.13
GA	9.09	7.92	7.30	7.49	7.49	7.21
IVA	15.15	13.61	14.40	14.27	14.38	14.30
ICE	0.72	0.53	0.60	1.31	0.67	1.57
IEHD	1.27	1.17	0.36	0.09	0.08	0.05

Variación Absoluta

Total	2.32	-2.99	-0.57	0.49	-0.53	0.50
GA	1.35	-1.16	-0.63	0.19	0.00	-0.28
IVA	2.32	-1.54	0.80	-0.13	0.11	-0.08
ICE	-1.11	-0.19	0.07	0.71	-0.63	0.90
IEHD	-0.24	-0.10	-0.81	-0.28	0.00	-0.03

⁷ **Indicadores relacionados a la recaudación por importaciones:**

Tasa Efectiva: muestra el porcentaje que representa la recaudación total aduanera respecto el valor de Importación.

$$\text{Tasa Efectiva} = \frac{\text{Recaudación Pagada (bolivianos)}}{\text{Importación (bolivianos)}}$$

Tasa de Liberación: muestra el porcentaje que representa la recaudación liberada del pago de tributos respecto el valor de Importación.

$$\text{Tasa de Liberación} = \frac{\text{Recaudación Liberada (bolivianos)}}{\text{Importación (bolivianos)}}$$

Tasa Nominal: muestra el porcentaje que representa la recaudación potencial respecto el valor de Importación.

Consultas a:

ADUANA NACIONAL DE BOLIVIA - Unidad de Estudios Económicos y Estadística
Av. 20 de Octubre N° 2038 Teléfono 2152881 Fax 2116763 e-mail: gchavez@aduana.gov.bo