

## Recaudación Total <sup>1</sup> para el Tesoro General de la Nación

Entre enero y diciembre de 2005, la recaudación total por importación de mercancías registra incremento de 25.5% con relación a similar periodo de la gestión 2004, este crecimiento se explica por el **aumento en 3.5% en la recaudación ordinaria**, que representa el 99.9% del total de recaudación aduanera a diciembre de 2005, mientras que la recaudación extraordinaria registra disminución en -97.7%, debido a que el Programa de Regularización de Tributos Aduaneros dispuesto por Ley 2492 de 02/08/2003 concluyo en el mes de octubre.

**La tasa de crecimiento de la recaudación ordinaria registrada en el periodo enero a diciembre de 2005, es la más alta que se ha registrado en los últimos cinco años.**

### RECAUDACIÓN TOTAL, Enero a Diciembre de 2001 - 2005 (p) (En millones de bolivianos)

Recaudación	2001 Ene-Dic	2002 Ene-Dic	2003 Ene-Dic	2004 Ene-Dic	2005 Ene-Dic
Recaudación Total	2,399	2,552	2,463	3,031	3,805
Recaudación Ordinaria	2,385	2,551	2,380	2,847	3,801
Recaudación Extraordinaria	14	1	84	184	4
<b>Variación Porcentual con Relación a Similar Periodo del Año Anterior</b>					
Recaudación Total	-9.3	6.4	-3.5	23.0	25.5
Recaudación Ordinaria	-5.0	7.0	-6.7	19.7	33.5
Recaudación Extraordinaria	-89.4	-92.0			-97.7

## Recaudación Ordinaria <sup>2</sup>

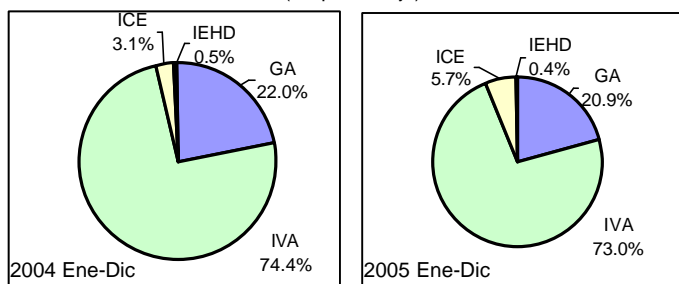
### RECAUDACIÓN ORDINARIA SEGÚN IMPUESTO Enero a Diciembre de 2001 - 2005 (p) (En millones de bolivianos)

Impuesto	2001 Ene-Dic	2002 Ene-Dic	2003 Ene-Dic	2004 Ene-Dic	2005 Ene-Dic
Total	2,385	2,551	2,380	2,847	3,801
GA	570	602	546	627	794
IVA	1,595	1,730	1,715	2,119	2,776
ICE	43	56	69	89	217
IEHD	178	163	50	13	14

<b>Variación Porcentual con Relación a Similar Periodo del Año Anterior</b>					
Total	-5.0	7.0	-6.7	19.7	33.5
GA	-6.9	5.8	-9.4	14.8	26.8
IVA	-1.7	8.5	-0.9	23.5	31.0
ICE	-37.3	31.5	22.4	28.5	144.8
IEHD	-14.4	-8.5	-69.5	-73.2	2.7

<b>Participación Porcentual</b>					
Total	100.0	100.0	100.0	100.0	100.0
GA	23.9	23.6	22.9	22.0	20.9
IVA	66.9	67.8	72.1	74.4	73.0
ICE	1.8	2.2	2.9	3.1	5.7
IEHD	7.5	6.4	2.1	0.5	0.4

### Participación en la Recaudación Ordinaria por Impuesto Enero a Diciembre de 2004 - 2005 (p) (En porcentaje)



El incremento en 33.5% en la recaudación ordinaria por importación de mercancías se explica principalmente por el aumento en la recaudación del **Impuesto al Valor Agregado (IVA)** en 31% y crecimiento del **Gravamen Arancelario (GA)** en 26.8%. Ambos tributos representan el 93.9% del total de las recaudaciones ordinarias a diciembre de 2005.

El **Impuesto al Consumo Específico (ICE)** y el **Impuesto Especial a los Hidrocarburos y Derivados (IEHD)**, representan en conjunto el 6.1% del total de recaudación ordinaria por importación.

En cuanto a la participación porcentual de los impuestos respecto al total de recaudación ordinaria, se registran los siguientes cambios: el IVA disminuyó su nivel de participación de 74.4% registrado en los doce meses del año pasado a 73% en similar periodo de 2005. El GA a diciembre de 2004 representaba el 22% y en el 2005 participa con el 20.9%. El ICE incrementa su participación de 3.1% registrado entre enero a diciembre de 2004 a 5.7% en similar periodo de 2005.

La tasa de crecimiento a diciembre 2005 del GA, IVA e ICE, son las más altas que se han registrado en los últimos cinco años.

### RECAUDACIÓN ORDINARIA SEGUN TIPO DE PAGO Enero a Diciembre de 2001 - 2005 (p) (En millones de bolivianos)

Recaudación	2001 Ene-Dic	2002 Ene-Dic	2003 Ene-Dic	2004 Ene-Dic	2005 Ene-Dic
Recaudación Ordinaria	2,385	2,551	2,380	2,847	3,801
Recaudación Efectiva	2,266	2,494	2,314	2,739	3,604
Recaudación en Valores	119	58	65	108	197

<b>Variación Porcentual con Relación a Similar Periodo del Año Anterior</b>					
Recaudación Ordinaria	-5.0	7.0	-6.7	19.7	33.5
Recaudación Efectiva	-4.6	10.1	-7.2	18.4	31.6
Recaudación en Valores	-13.1	-51.8	13.2	65.2	82.9

Al mes de diciembre de 2005, la recaudación ordinaria en efectivo registra aumento en 31.6% y la recaudación ordinaria en valores aumentó en 82.9%, respecto a similar periodo de 2004.

<sup>1</sup> **Recaudación Total**, es la recaudación obtenida del pago de tributos por importaciones regulares de mercancías y la recaudación obtenida a partir de la implementación de programas eventuales de regularización impositiva. Se cuantifica para los siguientes tipos de tributos: Gravamen Arancelario (GA), Impuesto al Valor Agregado (IVA), Impuesto al Consumo Específico (ICE) e Impuesto Especial a los Hidrocarburos y Derivados (IEHD).

<sup>2</sup> **Recaudación Ordinaria**, es la recaudación obtenida del pago de tributos por importaciones regulares de mercancías, cuantificadas según tipo de impuesto y tipo de pago, es decir, pagados en efectivo ó pagados mediante la presentación certificados valorados.



## Recaudación Extraordinaria <sup>3</sup>

### RECAUDACIÓN EXTRAORDINARIA SEGÚN IMPUESTO, 2003 - 2005 (p)

(En millones de bolivianos)

Impuesto	2003					2004												2005											
	Sep	Oct	Nov	Dic	Tot	Ene	Feb	Mar	Abr	May	Jun	Jul	Ago	Sep	Oct	Nov	Dic	Tot	Ene	Feb	Mar	Abr	May	Jun	Jul	Ago	Sep	Oct	Tot
Total	9.3	22.2	24.3	28.0	83.9	25.3	26.4	32.7	16.6	11.2	7.5	8.7	21.6	18.7	8.0	4.7	2.5	183.8	0.7	0.4	0.4	0.2	0.2	0.2	0.1	0.8	0.2	0.9	4.2
GA	2.3	5.6	5.9	6.6	20.4	6.0	6.7	8.6	4.1	2.7	1.9	2.4	5.1	4.3	1.9	1.1	0.6	45.2	0.2	0.1	0.1	0.0	0.0	0.1	0.0	0.2	0.1	0.2	1.0
IVA	3.7	9.0	10.0	11.3	34.0	10.7	11.5	14.9	7.2	4.8	3.4	4.4	9.1	7.9	3.3	1.9	1.1	80.2	0.3	0.2	0.2	0.1	0.1	0.1	0.0	0.4	0.1	0.7	2.2
ICE	3.3	7.6	8.5	9.3	28.7	8.3	8.3	9.0	5.4	3.7	2.3	1.9	7.3	6.5	2.8	1.7	0.9	58.0	0.2	0.2	0.1	0.1	0.0	0.1	0.0	0.2	0.0	0.0	0.9
IEHD				0.8	0.8	0.2		0.2										0.4											

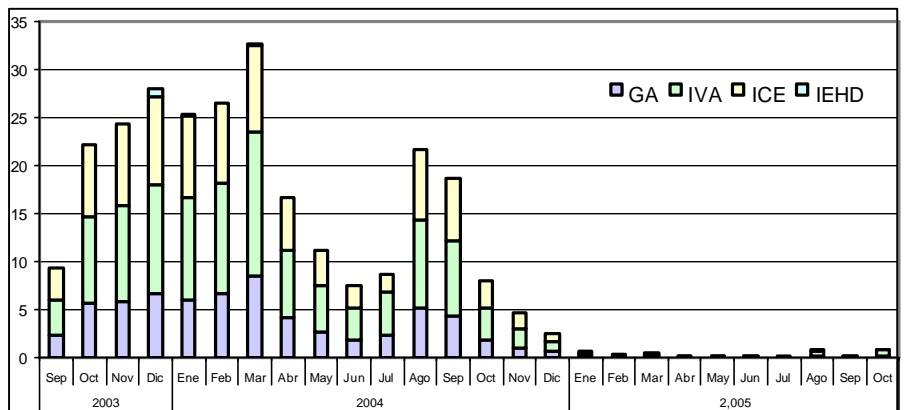
Desde el 19 de septiembre de 2003, fecha en la que se inició el **Programa de Regularización de Tributos Aduaneros**, se han recaudado 272 millones de bolivianos, de este total 116 millones corresponden a recaudaciones por el IVA, 88 millones al ICE, 66 millones al GA y solamente 1 millón al IEHD.

Se recaudó en la gestión 2003, monto de 84 millones de bolivianos, en la gestión 2004 valor de 184 millones y 4 millones de bolivianos entre enero a octubre de 2005.

La recaudación extraordinaria registrada en la gestión 2005, es significativamente menor a la obtenida en los años 2003 y 2004, debido a la conclusión del Programa de Regularización de Tributos Aduaneros.

### Recaudación Extraordinaria Según Impuesto, 2003 – 2005 (p)

(En millones de bolivianos)

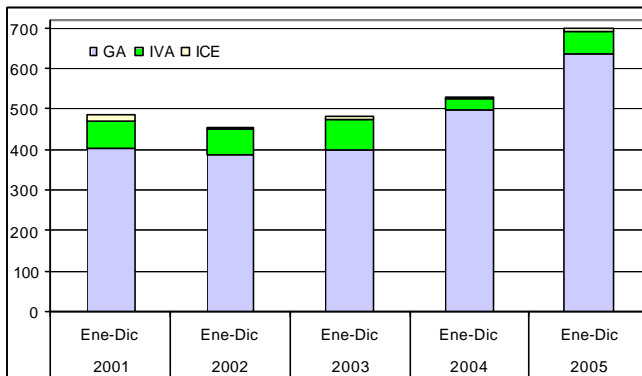


## Recaudación Liberada <sup>4</sup> del Pago de Tributos

### Recaudación Liberada Según Impuesto

Enero a Diciembre de 2001 – 2005 (p)

(En millones de bolivianos)



La recaudación liberada del pago de tributos, en el 2005, registra aumento de 31.6% con relación a similar periodo del año anterior, este incremento se explica por el aumento en la liberación del GA en 28.2% e IVA en 124.5%.

Del total de recaudación liberada el 90.9% corresponde al GA y 8.1% al IVA. Al mes de diciembre de 2005 se registra una recaudación liberada de GA de 700 millones de bolivianos, la más alta respecto a los últimos cinco años.

El constante aumento de la recaudación liberada del Gravamen Arancelario (GA), se explica por la profundización de los Acuerdos Comerciales que otorgan facilidades en la desgravación arancelaria y por la implementación de políticas económicas que buscan incentivar la producción nacional, reduciendo los costos de producción en base a la disminución de la tasa nominal arancelaria de bienes de capital hasta el cero por ciento.

### RECAUDACIÓN LIBERADA SEGÚN IMPUESTO

Enero a Diciembre de 2001 - 2005 (p)

(En millones de bolivianos)

Impuesto	2001 Ene-Dic	2002 Ene-Dic	2003 Ene-Dic	2004 Ene-Dic	2005 Ene-Dic
Total	484	454	481	532	700
GA	404	390	399	497	637
IVA	67	59	74	25	56
ICE	13	6	8	10	7

#### Variación Porcentual con Relación a Similar Periodo del Año Anterior

Total	-10.1	-6.1	5.8	10.7	31.6
GA	-1.7	-3.4	2.3	24.5	28.2
IVA	-34.7	-12.8	25.3	-65.9	124.5
ICE	-47.5	-55.5	40.5	30.4	-32.0

#### Participación Porcentual

Total	100.0	100.0	100.0	100.0	100.0
GA	83.5	85.8	83.0	93.3	90.9
IVA	13.9	12.9	15.3	4.7	8.1
ICE	2.6	1.2	1.7	1.9	1.0

<sup>3</sup> **Recaudación Extraordinaria**, es la recaudación obtenida por el pago de tributos a partir de la implementación de programas de regularización impositiva.

<sup>4</sup> **Recaudación Liberada**, es la recaudación que se deja de percibir debido al cumplimiento de acuerdos de desgravación arancelaria y la determinación de liberaciones impositivas autorizadas por el Ministerio de Hacienda.

## Recaudación Programada<sup>5</sup> por el Presupuesto General de la Nación

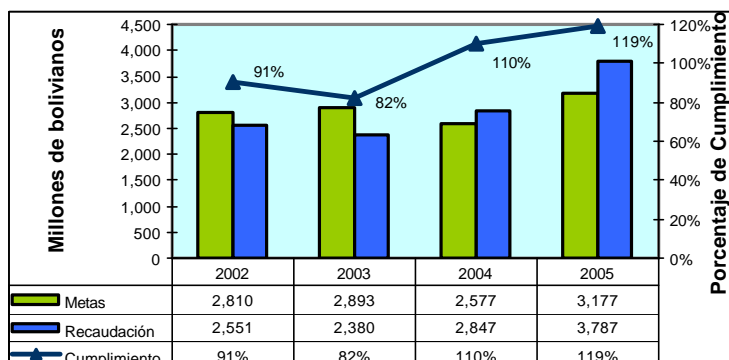
### RECAUDACIÓN PROGRAMADA SEGÚN IMPUESTO Enero a Diciembre de 2005 (p)

(En millones de bolivianos)

Impuesto	Recaudación Programada	Recaudación Ordinaria	Variación	
			Absoluta	Relativa
Total	3,177	3,787	610	19.2
GA	686	794	109	15.9
IVA	2,392	2,776	384	16.1
ICE	100	217	117	116.8

La Recaudación Programada del 2005 es de 3.177 millones de bolivianos y la recaudación ordinaria registrada sin IEHD es 3.787 millones de bolivianos, determinando aumento de 610 millones de bolivianos ó incremento de 19.2%, respecto a la recaudación programada por el PGN.

### Recaudación Ordinaria, Meta de Recaudación y Porcentaje de Cumplimiento Enero a Diciembre de 2002 - 2005 (p)



## Recaudación Ordinaria por Ámbito Geográfico<sup>6</sup>

### RECAUDACIÓN ORDINARIA SEGÚN DEPARTAMENTO Enero a Diciembre de 2001 - 2005 (p)

(En miles de bolivianos)

Departamento	2001	2002	2003	2004	2005
	Ene-Dic	Ene-Dic	Ene-Dic	Ene-Dic	Ene-Dic
TOTAL	2,385,025	2,551,353	2,379,598	2,847,206	3,800,990
Chuquisaca	11,179	7,526	6,950	8,193	20,514
La Paz	718,347	664,269	651,082	762,913	1,004,654
Oruro	257,991	223,597	203,862	223,681	356,860
Cochabamba	203,746	197,619	208,243	278,378	430,382
Potosí	59,178	60,354	57,302	76,625	99,903
Tarija	298,155	336,528	260,604	242,184	343,002
Santa Cruz	830,821	1,058,143	986,821	1,249,625	1,538,778
Beni	5,387	3,145	4,371	5,599	6,777
Pando	223	173	362	7	118

Variación Porcentual con Relación a Similar Periodo del Año Anterior					
TOTAL	-5.0	7.0	-6.7	19.7	33.5
Chuquisaca	-63.3	-32.7	-7.6	17.9	150.4
La Paz	1.6	-7.5	-2.0	17.2	31.7
Oruro	-13.0	-13.3	-8.8	9.7	59.5
Cochabamba	-22.6	-3.0	5.4	33.7	54.6
Potosí	21.7	2.0	-5.1	33.7	30.4
Tarija	-5.8	12.9	-22.6	-7.1	41.6
Santa Cruz	-1.3	27.4	-6.7	26.6	23.1
Beni	-13.3	-41.6	39.0	28.1	21.0
Pando	-68.4	-22.5	110.1	-98.2	1,716.0

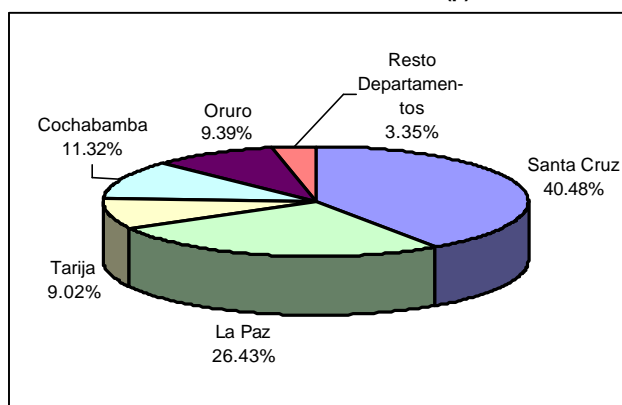
Participación Porcentual					
TOTAL	100.0	100.0	100.0	100.0	100.0
Chuquisaca	0.5	0.3	0.3	0.3	0.5
La Paz	30.1	26.0	27.4	26.8	26.4
Oruro	10.8	8.8	8.6	7.9	9.4
Cochabamba	8.5	7.7	8.8	9.8	11.3
Potosí	2.5	2.4	2.4	2.7	2.6
Tarija	12.5	13.2	11.0	8.5	9.0
Santa Cruz	34.8	41.5	41.5	43.9	40.5
Beni	0.2	0.1	0.2	0.2	0.2
Pando	0.0	0.0	0.0	0.0	0.0

La información corresponde a la recaudación por importación según aduana de pago y no se refiere a la residencia del importador

El incremento de 33.5% en la recaudación ordinaria en los doce meses de 2005, se explica según departamento por el aumento del pago de tributos en administraciones de aduana de Chuquisaca en 150.4%, Oruro 59.5%, Cochabamba 54.6%, Tarija 41.6%, Potosí 30.4%, La Paz 31.7, Beni 21% y Santa Cruz 23.1%. Pando registra la mayor tasa de crecimiento pero por los niveles de recaudación inferior a un millón de bolivianos, su incidencia en el total de recaudaciones aduaneras no es significativa.

Santa Cruz recauda el 40.5% del total de las recaudaciones ordinarias, La Paz el 26.4%, Cochabamba 11.3%, Tarija 9% y Oruro el 9.4%, concentrando estos cinco departamentos el 96.7% de las recaudaciones ordinarias a diciembre de 2005. Las administraciones de aduana que se encuentran en los departamentos de Potosí, Chuquisaca, Beni y Pando concentran solamente el 3.3% de las recaudaciones ordinarias por importación.

### Estructura Porcentual de Recaudación Ordinaria por Departamento Enero a Diciembre de 2005 (p)



<sup>5</sup> **Recaudación Programada**, es la recaudación determinada por el Ministerio de Hacienda a partir del Presupuesto General de la Nación (PGN), la cual establece metas para el GA, IVA e ICE. Su cuantificación esta en función de la evolución de principales agregados macroeconómicos, como son las importaciones y el tipo de cambio, así también un porcentaje de eficiencia de la ANB. La recaudación programada correspondiente a la gestión 2005 no considera la estimación del IEHD, por las bajas tasas que registra en la actualidad este impuesto.

<sup>6</sup> **La Recaudación por Ámbito Geográfico**, es aquella que es cuantificada a partir de la agregación de la recaudación obtenida según aduana de pago, la cual no considera la residencia del importador. Los dominios de las agregaciones pueden ser los departamentos, Gerencias Regionales y tipo de Administración Aduanera, estos dos últimos obedecen al ámbito administrativo de la ANB.

## Recaudaciones por Importación

5

### RECAUDACIÓN ORDINARIA SEGÚN GERENCIA REGIONAL Y ADMINISTRACIÓN DE ADUANA, Enero a Diciembre de 2001 - 2005 (p)

Administración de Aduana	En miles de bolivianos					Variación Porcentual					Participación Porcentual				
	2001	2002	2003	2004	2005	2001	2002	2003	2004	2005	2001	2002	2003	2004	2005
	Ene-Dic	Ene-Dic	Ene-Dic	Ene-Dic	Ene-Dic	Ene-Dic	Ene-Dic	Ene-Dic	Ene-Dic	Ene-Dic	Ene-Dic	Ene-Dic	Ene-Dic	Ene-Dic	Ene-Dic
<b>TOTAL</b>	<b>2.385,025</b>	<b>2.551,353</b>	<b>2.379,598</b>	<b>2.847,206</b>	<b>3.800,990</b>	<b>-5,0</b>	<b>7,0</b>	<b>-6,7</b>	<b>19,7</b>	<b>33,5</b>	<b>100,0</b>	<b>100,0</b>	<b>100,0</b>	<b>100,0</b>	<b>100,0</b>
<b>LA PAZ</b>	<b>723,956</b>	<b>667,587</b>	<b>655,815</b>	<b>768,519</b>	<b>1,011,549</b>	<b>1,4</b>	<b>-7,8</b>	<b>-1,8</b>	<b>17,2</b>	<b>31,6</b>	<b>30,4</b>	<b>26,2</b>	<b>27,6</b>	<b>27,0</b>	<b>26,6</b>
Interior La Paz	342,644	333,840	322,290	364,840	451,553	8.1	-2.6	-3.5	13.2	23.8	14.4	13.1	13.5	12.8	11.9
Aeropuerto El Alto	159,178	121,355	112,821	156,424	181,282	4.0	-23.8	-7.0	38.6	15.9	6.7	4.8	4.7	5.5	4.8
Zona Franca La Paz	158,912	171,887	179,643	191,691	226,018	-5.5	8.2	4.5	6.7	17.9	6.7	6.7	7.5	6.7	5.9
Charaña	9,753	4,220	10,092	26,184	34,253	-63.2	-56.7	139.1	159.5	30.8	0.4	0.2	0.4	0.9	0.9
Zona Franca Ind. La Paz	420	718	717	755	74,195	-21.9	70.9	-0.1	5.3	9,733.4	0.0	0.0	0.0	0.0	2.0
Guayaramerin	4,787	3,145	4,371	4,161	6,777	-23.0	-34.3	39.0	-4.8	62.9	0.2	0.1	0.2	0.1	0.2
Desaguadero	25,476	16,087	9,661	9,057	12,402	15.9	-36.9	-39.9	-6.3	36.9	1.1	0.6	0.4	0.3	0.3
Zona Franca Desaguadero	21,417	15,535	14,928	13,091	17,029	10.0	-27.5	-3.9	-12.3	30.1	0.9	0.6	0.6	0.5	0.4
Zona Franca Cobija	223	173	362	7	118	-68.4	-22.5	110.1	-98.2	1,716.0	0.0	0.0	0.0	0.0	0.0
Postal La Paz	547	628	929	871	644	78.8	14.8	48.0	-6.3	-26.1	0.0	0.0	0.0	0.0	0.0
Zona F. Guayaramerin	600			1,439			-100.0				0.0			0.1	
Zona Franca Ind. Patacamaya					7,279										0.2
<b>ORURO</b>	<b>262,265</b>	<b>229,983</b>	<b>208,735</b>	<b>234,088</b>	<b>387,689</b>	<b>-13,2</b>	<b>-12,3</b>	<b>-9,2</b>	<b>12,1</b>	<b>65,6</b>	<b>11,0</b>	<b>9,0</b>	<b>8,8</b>	<b>8,2</b>	<b>10,2</b>
Interior Oruro	40,998	28,073	24,129	21,981	38,885	-26.0	-31.5	-14.0	-8.9	76.9	1.7	1.1	1.0	0.8	1.0
Zona Franca Oruro	44,166	39,662	30,780	22,745	27,916	15.5	-10.2	-22.4	-26.1	22.7	1.9	1.6	1.3	0.8	0.7
Zona Franca Industrial Oruro					25,858										0.7
Tambo Quemado	134,424	126,449	103,194	116,201	190,970	-7.4	-5.9	-18.4	12.6	64.3	5.6	5.0	4.3	4.1	5.0
Pisiga	38,404	29,217	45,760	62,755	48,944	-32.6	-23.9	56.6	37.1	-22.0	1.6	1.1	1.9	2.2	1.3
Uyuni						-100.0									
Avaroa					24,288										0.6
Potosí	4,274	6,387	4,873	10,407	30,829	-24.7	49.4	-23.7	113.6	196.2	0.2	0.3	0.2	0.4	0.8
Apacheta		195						-100.0				0.0			
<b>COCHABAMBA</b>	<b>214,925</b>	<b>205,145</b>	<b>215,193</b>	<b>286,572</b>	<b>450,897</b>	<b>-26,9</b>	<b>-4,6</b>	<b>4,9</b>	<b>33,2</b>	<b>57,3</b>	<b>9,0</b>	<b>8,0</b>	<b>9,0</b>	<b>10,1</b>	<b>11,9</b>
Interior Cochabamba	83,188	86,087	93,715	158,582	206,513	-33.3	3.5	8.9	69.2	30.2	3.5	3.4	3.9	5.6	5.4
Zona Franca Cochabamba	101,446	92,515	93,731	92,152	95,315	-2.9	-8.8	1.3	-1.7	3.4	4.3	3.6	3.9	3.2	2.5
Zona Franca Ind. Cochabamba			403	411	91,717				2.1	22,227.4			0.0	0.0	2.4
Aeropuerto Cochabamba	18,588	18,296	19,410	26,274	35,696	-45.0	-1.6	6.1	35.4	35.9	0.8	0.7	0.8	0.9	0.9
Interior Sucre	11,179	7,526	6,950	8,193	20,514	-63.3	-32.7	-7.6	17.9	150.4	0.5	0.3	0.3	0.3	0.5
Postal Cochabamba	524	721	985	960	1,142	35.7	37.7	36.6	-2.5	19.0	0.0	0.0	0.0	0.0	0.0
<b>SANTA CRUZ</b>	<b>830,821</b>	<b>1,058,143</b>	<b>986,821</b>	<b>1,249,625</b>	<b>1,538,778</b>	<b>-1,3</b>	<b>27,4</b>	<b>-6,7</b>	<b>26,6</b>	<b>23,1</b>	<b>34,8</b>	<b>41,5</b>	<b>41,5</b>	<b>43,9</b>	<b>40,5</b>
Interior Santa Cruz	324,310	434,753	352,902	424,837	504,057	-3.4	34.1	-18.8	20.4	18.6	13.6	17.0	14.8	14.9	13.3
Zona Franca Santa Cruz	109,430	117,725	147,779	177,772	205,393	-23.0	7.6	25.5	20.3	15.5	4.6	4.6	6.2	6.2	5.4
Aeropuerto Viru - Viru	144,555	144,947	158,700	181,881	221,750	-4.6	0.3	9.5	14.6	21.9	6.1	5.7	6.7	6.4	5.8
Zona F. Maq. Puerto Suarez	60,660	155,204	59,235	78,920	63,993	32.9	155.9	-61.8	33.2	-18.9	2.5	6.1	2.5	2.8	1.7
Puerto Suarez	8,389	4,988	6,957	37,123	32,289	-64.2	-40.5	39.5	433.6	-13.0	0.4	0.2	0.3	1.3	0.8
Zona Franca Puerto Aguirre	73,732	53,531	45,935	48,872	69,091	9.7	-27.4	-14.2	6.4	41.4	3.1	2.1	1.9	1.7	1.8
San Matías			117	1,194	4,258				924.7	256.6			0.0	0.0	0.1
San Ignacio de Velasco	3,014					-28.7	-100.0				0.1				
SIVEX Santa Cruz															
Postal Santa Cruz	65	148	489	703	708		125.5	231.5	43.6	0.7	0.0	0.0	0.0	0.0	0.0
Zona Franca Winners	106,665	146,847	214,706	298,324	408,000	48.7	37.7	46.2	38.9	36.8	4.5	5.8	9.0	10.5	10.7
Zona Franca Ind. Winners					19,585										0.5
Zona Franca Ind. Santa Cruz					9,655										0.3
<b>TARIJA</b>	<b>353,059</b>	<b>390,495</b>	<b>313,034</b>	<b>308,403</b>	<b>412,076</b>	<b>-1,8</b>	<b>10,6</b>	<b>-19,8</b>	<b>-1,5</b>	<b>33,6</b>	<b>14,8</b>	<b>15,3</b>	<b>13,2</b>	<b>10,8</b>	<b>10,8</b>
Yacuiba	230,531	256,518	172,764	143,697	196,291	-15.9	11.3	-32.7	-16.8	36.6	9.7	10.1	7.3	5.0	5.2
Villazón	54,188	52,706	50,974	65,505	66,388	26.2	-2.7	-3.3	28.5	1.3	2.3	2.1	2.1	2.3	1.7
Zona Franca Villazón	716	1,261	1,456	713	2,686		76.3	15.4	-51.0	276.6	0.0	0.0	0.1	0.0	0.1
Interior Tarija	16,286	30,440	29,784	45,064	62,866	46.0	86.9	-2.2	51.3	39.5	0.7	1.2	1.3	1.6	1.7
Bermejo	25,725	25,939	15,439	14,201	27,872	52.4	0.8	-40.5	-8.0	96.3	1.1	1.0	0.6	0.5	0.7
Zona Franca Yacuiba	25,612	23,631	42,617	39,223	55,956	77.8	-7.7	80.3	-8.0	42.7	1.1	0.9	1.8	1.4	1.5
Villamontes					18										

La información corresponde a la recaudación por importación según aduana de pago y jurisdicción geográfica de la Gerencia Regional.

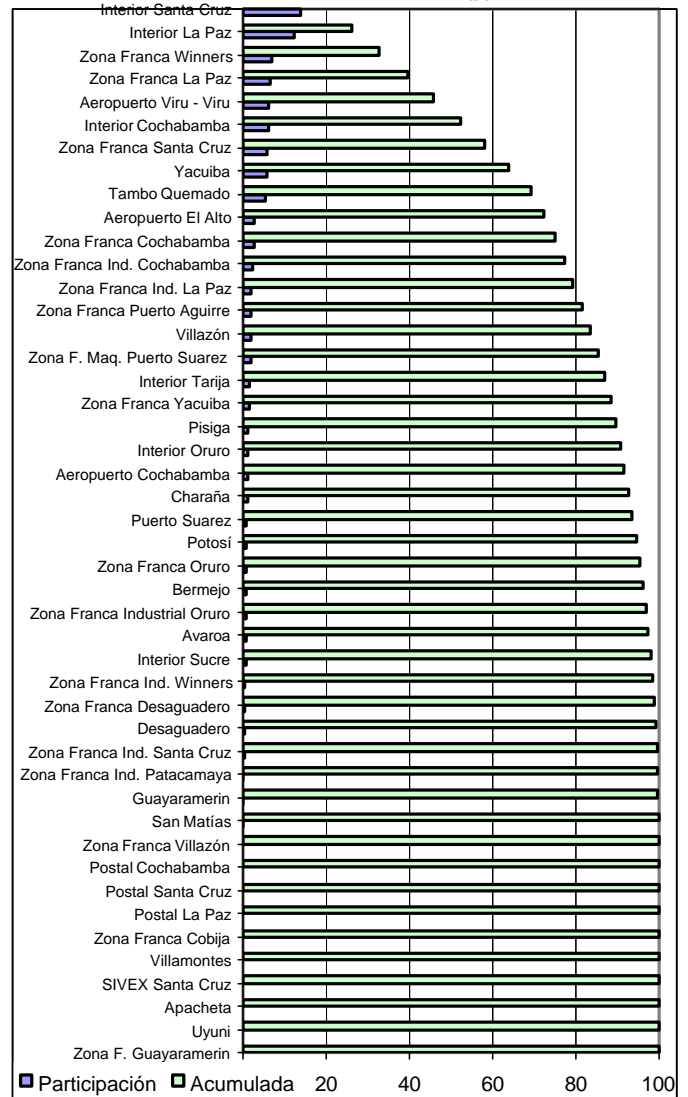
A diciembre de 2005, la recaudación ordinaria según Gerencia Regional presenta aumento en la Gerencia Regional Oruro 65.6%, Gerencia Regional Cochabamba en 57.3%, Gerencia Regional Tarija en 33.6%, Gerencia Regional La Paz 31.6% y Gerencia Regional Santa Cruz 23.1%. Es decir ninguna de las gerencias regionales registra disminución en las recaudaciones ordinarias, resultado principalmente del incremento en el nivel de importaciones controladas.

El incremento de la recaudación ordinaria en la Gerencia Regional Oruro se explica por el aumento en la administración aduanera de Interior Potosí en 196.2%, Tambo Quemado 64.3%, Interior Oruro 76.9% y Zona Franca Comercial Oruro en 22.7%. La Gerencia Regional de Cochabamba explica el aumento en la recaudación partir del comportamiento registrado en la Aduana Interior Sucre en 150.4%, Aeropuerto Cochabamba 35.9%, Interior Cochabamba 30.2%, Zona Franca Comercial Cochabamba en 3.4% y Zona Franca Industrial Cochabamba en 22,227.4%. Se explica el crecimiento de la Gerencia Regional Tarija, apartir del aumento en la recaudación de Bermejo 96.3%, Zona Franca Comercial Yacuiba 42.7%, Aduana Interior Tarija en 39.5%, Yacuiba 36.6% y Villazón en 1.3%. Principalmente la Zona Franca Industrial La Paz con 9.733.4%, Guayaramerín con 62.9%, Desaguadero con 36.9%, Charaña con 30.8%, Zona Franca Comercial Desaguadero con 30.1%, Aduana Interior La Paz con 23.8%, Zona Franca Comercial La Paz con 17.9% y Aeropuerto El Alto con 15.9%, explican el incremento en los montos recaudados en la Gerencia Regional La Paz.

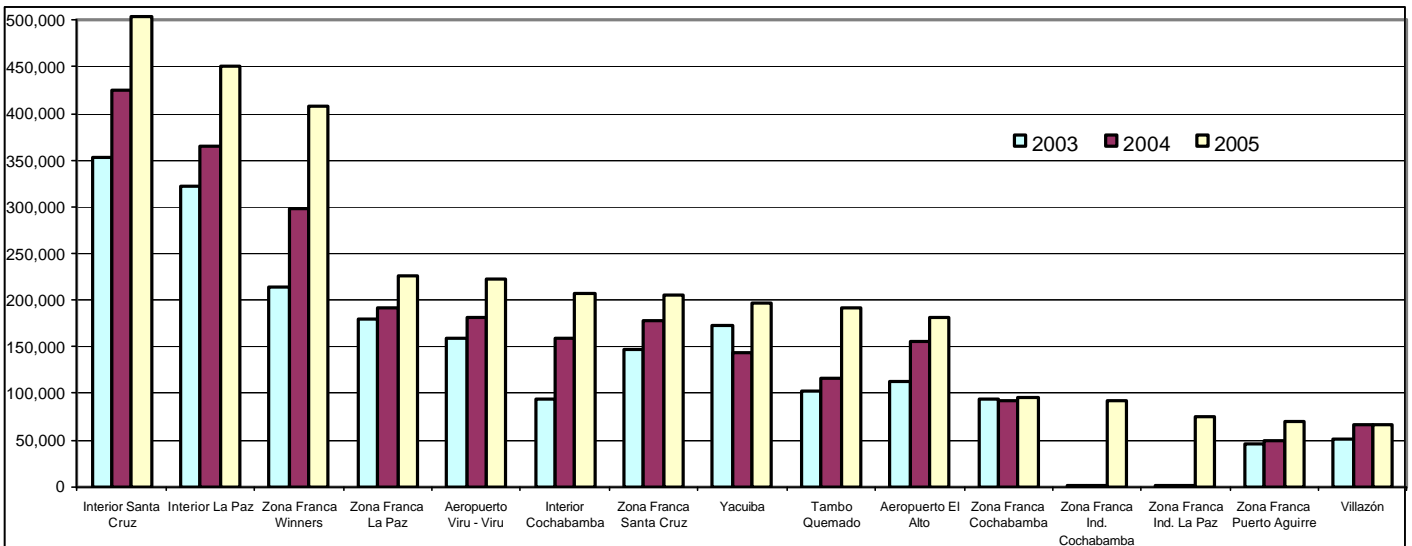
El aumento en las recaudaciones de la Gerencia Regional Santa Cruz se debe al incremento de las recaudaciones en Zona Franca Comercial Puerto Aguirre 41.4%, Zona Franca Comercial Winners 36.8%, Aeropuerto Viru – Viru 21.9%, Interior Santa Cruz 18.6%, Zona Franca Comercial Santa Cruz 15.5% y San Matías con 256.6%.

Entre enero y diciembre de 2005, **quince administraciones de aduana concentran el 83.9%** de las recaudaciones ordinarias, según orden de importancia ellas son: Interior Santa Cruz que recauda el 13.3%, Interior La Paz 11.9%, Zona Franca Comercial Winners 10.7%, Zona Franca Comercial La Paz 5.9%, Aeropuerto Viru Viru 5.8%, Interior Cochabamba 5.4%, Zona Franca Comercial Santa Cruz 5.4%, Yacuiba 5.2%, Tambo Quemado 5%, Aeropuerto El Alto 4.8%, Zona Franca Cochabamba 2.5%, Zona Franca Industrial Cochabamba 2.4%, Zona Franca Industrial La Paz 2.0%, Zona Franca Puerto Aguirre 1.8% y Villazón 1.7%.

Participación Porcentual en la Recaudación Ordinaria y Recaudación Ordinaria Acumulada Según Administración Aduanera Enero a Diciembre de 2005 (p)



Recaudación Ordinaria Según Administración Aduanera, Enero a Diciembre de 2003 – 2005 (p)  
(En miles de bolivianos)



**RECAUDACIÓN ORDINARIA SEGÚN TIPO DE ADMINISTRACIÓN ADUANERA**  
Enero a Diciembre de 2001 - 2005 (p)  
(En miles de bolivianos)

Tipo de Administración	2001	2002	2003	2004	2005
	Ene-Dic	Ene-Dic	Ene-Dic	Ene-Dic	Ene-Dic
TOTAL	2,385,025	2,551,353	2,379,598	2,847,206	3,800,972
Interiores	822,878	927,106	834,644	1,033,904	1,315,216
Aeropuertos	322,322	284,598	290,932	364,579	438,728
Fronteras	534,693	519,464	419,326	480,078	644,733
Zonas Francas	703,997	818,689	832,292	966,113	1,399,802
Postales	1,136	1,496	2,403	2,533	2,493

**Variación Porcentual con Relación a Similar Periodo del Año Anterior**

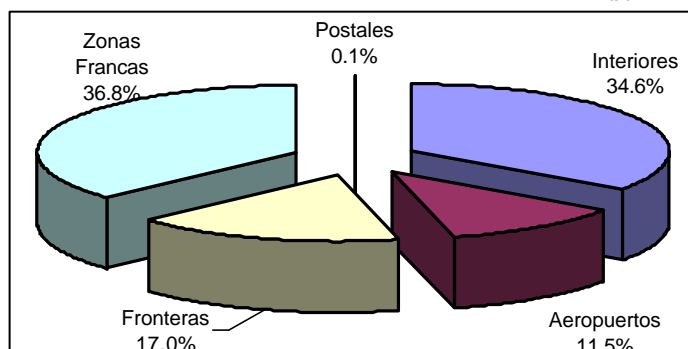
TOTAL	-5.0	7.0	-6.7	19.7	33.5
Interiores	-6.5	12.7	-10.0	23.9	27.2
Aeropuertos	-4.7	-11.7	2.2	25.3	20.3
Fronteras	-13.7	-2.8	-19.3	14.5	34.3
Zonas Francas	4.7	16.3	1.7	16.1	44.9
Postales	61.7	31.7	60.6	5.4	-1.6

**Participación Porcentual**

TOTAL	100.0	100.0	100.0	100.0	100.0
Interiores	34.5	36.3	35.1	36.3	34.6
Aeropuertos	13.5	11.2	12.2	12.8	11.5
Fronteras	22.4	20.4	17.6	16.9	17.0
Zonas Francas	29.5	32.1	35.0	33.9	36.8
Postales	0.0	0.1	0.1	0.1	0.1

La información corresponde a la recaudación por importación según aduana de pago y no se refiere a la residencia del importador

**Estructura Porcentual de la Recaudación Ordinaria por Tipo de Administración Aduanera, Enero a Diciembre de 2005 (p)**



Por tipo de administración aduanera en el 2005 la recaudación ordinaria tiene el siguiente comportamiento: las zonas francas presentan incremento de 44.9%, las aduanas de frontera registran crecimiento en 34.3%, las aduanas interiores crecen en 27.2%, las aduanas de aeropuerto crecen en 20.3% y las aduanas postales disminuyen la recaudación ordinaria en -1.6%.

En el mismo periodo de análisis se presenta la siguiente composición en cuanto a la recaudación ordinaria por tipo de administración aduanera: las zonas francas generan el 36.8%, las aduanas interiores recaudan el 34.6%, las aduanas de frontera 17%, las aduanas de aeropuerto 11.5% y las aduanas postales solamente el 0.1%.

**Indicadores de Recaudación por Importaciones <sup>7</sup>**

**TASA DE EJECUCIÓN SEGÚN IMPUESTO**  
Enero a Diciembre de 2001 - 2005

(En porcentaje)

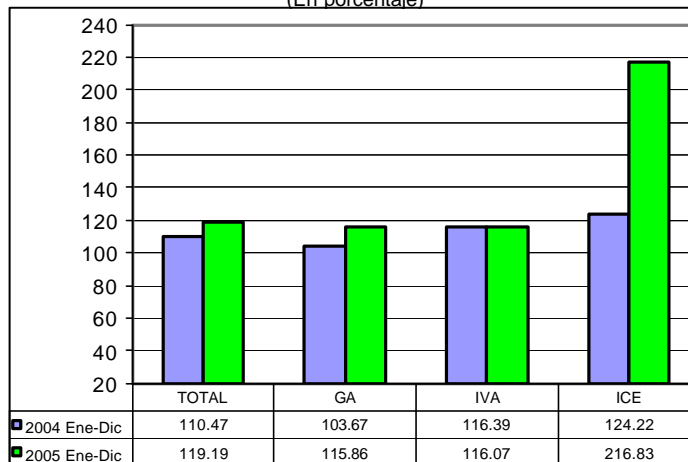
Tipo de Impuesto	2001	2002	2003	2004	2005
	Ene-Dic	Ene-Dic	Ene-Dic	Ene-Dic	Ene-Dic
Total	73	91	82	110	119
GA	66	92	79	104	116
IVA	83	100	86	116	116
ICE	19	29	84	124	217
IEHD	73	68	37	16	

**Variación Absoluta**

Tasa de Ejecución	-5.6	17.6	-8.5	28.2	8.7
GA	-13.2	26.6	-13.1	24.4	12.2
IVA	-9.0	17.4	-14.1	30.2	-0.3
ICE	-19.2	9.9	55.4	39.7	92.6
IEHD	23.4	-4.9	-30.8	-20.8	

**Rendimiento de Ingresos Tributarios**  
Enero a Diciembre de 2004 - 2005

(En porcentaje)

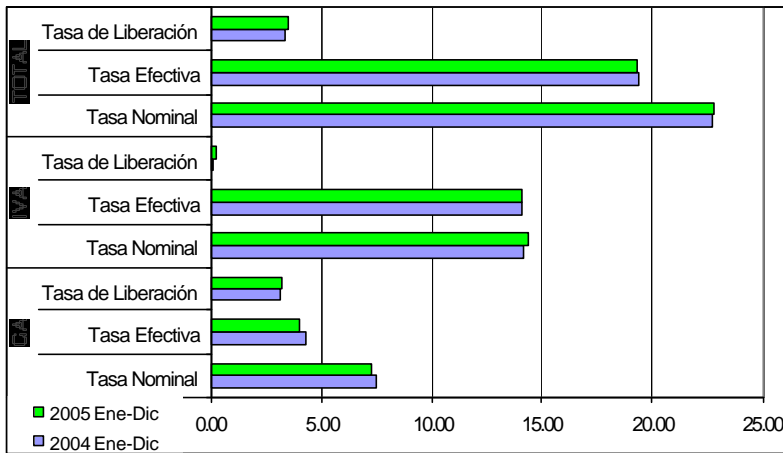


La Tasa de Ejecución, que muestra el porcentaje que representa la recaudación ordinaria efectivamente pagada respecto a la recaudación programada, alcanza porcentaje de 119%, es decir, la recaudación ordinaria es mayor en 19% a la recaudación programada para el 2005, el GA presenta tasa de 116%, el IVA una tasa de 116% y el ICE registra cifra record de 217%. Con relación a la gestión 2004, la tasa de ejecución del GA e ICE alcanzadas en el 2005, son mayores en 12.2 y 92.6 puntos porcentuales, respectivamente.

Así también, la tasa de ejecución del GA, IVA e ICE registrada en el 2005, son más altas comparadas con similar periodo de las gestiones de 2001 a 2004.

En la gestión 2005, no se establecieron metas de recaudación para el IEHD por los bajos niveles de recaudación registrados debido a que, por ejemplo el diesel oil de importación, tiene una tasa de cero. Por tanto, no se calcula la tasa de ejecución.

**Tasa Efectiva, Tasa de Liberación y Tasa Nominal Según Impuesto  
Enero a Diciembre de 2005 (p)**  
(En porcentaje)



La tasa efectiva de las recaudaciones por importación de mercaderías, a nivel general a diciembre de 2005 registra disminución en -0.07 puntos porcentuales, debido a que de una tasa de 19.36 registrada en enero y diciembre de 2004 disminuye 19.29% en similar periodo de 2005. La tasa efectiva del GA e IEHD registra disminución de -0.26 y -0.02 puntos porcentuales, respectivamente. Por el contrario, la tasa del IVA e ICE se incrementan en 0.04 y 0.17 puntos porcentuales.

La tasa efectiva del GA registrada entre enero y diciembre de 2005, es la más baja comparada con la registrada en similares meses del periodo 2001 a 2004, producto del incremento de las liberalizaciones y cambio en la estructura de bienes importados.

A diciembre de 2005 la tasa de liberación del GA es de 3.23%, del IVA es 0.29% y del ICE es 0.04%, evidenciando aumento en el GA en 0.06 puntos porcentuales y 0.13 puntos porcentuales en el IVA, el ICE presenta disminución en -0.03 puntos porcentuales, aspecto que determina que se registre tasa de liberación a nivel general de 3.55%, con un aumento de 0.15 puntos porcentuales respecto al periodo enero a diciembre de 2004.

La tasa nominal de las recaudaciones aduaneras a nivel general es de 22.84% a diciembre de 2005. El GA registra tasa de 7.26%, el IVA 14.37%, el ICE 1.14% y el IEHD 0.07%. La tasa nominal del IVA e ICE registran incremento con relación a similar periodo de la gestión 2004, mientras que la tasa de GA e IEHD registran disminución.

Cabe destacar que en el caso del IEHD la tasa efectiva es igual a la tasa nominal, debido a que no existe liberación con referencia a este impuesto.

**TASA EFECTIVA SEGÚN IMPUESTO, 2001 - 2005**  
(En porcentaje)

Tipo de Impuesto	2001 Ene-Dic	2002 Ene-Dic	2003 Ene-Dic	2004 Ene-Dic	2005 Ene-Dic
Total	21.41	18.79	19.23	19.36	19.29
GA	5.11	4.44	4.42	4.29	4.03
IVA	14.30	12.74	13.65	14.04	14.09
ICE	0.41	0.41	0.76	0.94	1.10
IEHD	1.59	1.20	0.35	0.09	0.07
<b>Variación Absoluta</b>					
Total	0.41	-2.62	0.43	0.13	-0.07
GA	0.01	-0.67	-0.02	-0.13	-0.26
IVA	0.92	-1.56	0.91	0.39	0.04
ICE	-0.52	0.00	0.35	0.17	0.17
IEHD	0.00	-0.39	-0.80	-0.31	-0.02

**TASA DE LIBERACIÓN SEGÚN IMPUESTO, 2001 - 2005**  
(En porcentaje)

Tipo de Impuesto	2001 Ene-Dic	2002 Ene-Dic	2003 Ene-Dic	2004 Ene-Dic	2005 Ene-Dic
Total	4.32	3.35	3.75	3.40	3.55
GA	3.60	2.87	3.11	3.17	3.23
IVA	0.60	0.43	0.57	0.16	0.29
ICE	0.11	0.04	0.06	0.07	0.04
<b>Variación Absoluta</b>					
Total	0.03	-0.97	0.41	-0.35	0.15
GA	-0.95	-0.73	0.24	0.06	0.06
IVA	-3.33	-0.17	0.14	-0.41	0.13
ICE	0.05	-0.07	0.02	0.00	-0.03

**TASA NOMINAL SEGÚN IMPUESTO, 2001 - 2005**  
(En porcentaje)

Tipo de Impuesto	2001 Ene-Dic	2002 Ene-Dic	2003 Ene-Dic	2004 Ene-Dic	2005 Ene-Dic
Total	25.73	22.14	22.98	22.76	22.84
GA	8.71	7.31	7.53	7.46	7.26
IVA	14.91	13.18	14.23	14.20	14.37
ICE	0.52	0.46	0.82	1.00	1.14
IEHD	1.59	1.20	0.35	0.09	0.07
<b>Variación Absoluta</b>					
Total	0.44	-3.59	0.84	-0.22	0.08
GA	0.34	-1.41	0.22	-0.07	-0.20
IVA	0.70	-1.73	1.05	-0.02	0.17
ICE	-0.60	-0.07	0.37	0.18	0.14
IEHD	0.00	-0.39	-0.80	-0.31	-0.02

### 7 Indicadores relacionados a la recaudación por importaciones:

**Tasa de Ejecución:** Muestra el porcentaje que representa la recaudación efectivamente pagada respecto la recaudación programada.

$$\text{Tasa de Ejecución} = \frac{\text{Recaudación pagada}}{\text{Recaudación Programada}} * 100$$

**Tasa Efectiva:** Muestra el porcentaje que representa la recaudación efectivamente pagada respecto del valor de Importación.

$$\text{Tasa Efectiva} = \frac{\text{Recaudación pagada}}{\text{Importación}} * 100$$

**Tasa de Liberación:** Muestra el porcentaje que representa la recaudación liberada del pago de tributos respecto del valor CIF de importación.

$$\text{Tasa de Liberación} = \frac{\text{Recaudación liberada}}{\text{Importación}} * 100$$

**Tasa Nominal:** Muestra el porcentaje que representa la recaudación potencial respecto del valor CIF de Importación.

$$\text{Tasa Nominal} = \text{Tasa Efectiva} + \text{Tasa de liberación}$$

Consultas a:

ADUANA NACIONAL DE BOLIVIA - Unidad de Estudios Económicos y Estadística  
Av. 20 de Octubre N° 2038 Teléfono 2152881 Fax 2116763 e-mail: ionostre@aduana.gov.bo