

Recaudación Total ¹ para el Tesoro General de la Nación

En el periodo enero a noviembre de 2021 la recaudación total por importación de mercancías alcanza a 11.998 millones de bolivianos y crece en 39,1% con relación a similar período de la gestión 2020, la variación absoluta entre la recaudación aduanera registrada entre enero y noviembre de 2020 alcanza a 3.372 millones de bolivianos.

No se presenta información de recaudación extraordinaria debido a que no se implementó programa eventual de regularización impositiva, por tanto, la recaudación total es igual a la recaudación ordinaria.

RECAUDACIÓN TOTAL, Enero a Noviembre de 2016 - 2021 (p)

Recaudación	2016 Ene-Nov	2017 Ene-Nov	2018 Ene-Nov	2019 Ene-Nov	2020 Ene-Nov	2021 Ene-Nov
Millones de bolivianos						
Recaudación Total	11.459,4	12.751,7	13.426,6	12.846,6	8.626,1	11.997,8
Recaudación Ordinaria	11.459,3	12.751,7	13.426,6	12.846,6	8.626,1	11.997,8
Recaudación Extraordinaria	0,1					
Variación Porcentual con Relación a Similar Período del Año Anterior						
Recaudación Total	-14,0	11,3	5,3	-4,3	-32,9	39,1
Recaudación Ordinaria	-14,0	11,3	5,3	-4,3	-32,9	39,1
Recaudación Extraordinaria	-97,3					

Recaudación Ordinaria ²

RECAUDACIÓN ORDINARIA SEGÚN IMPUESTO Enero a Noviembre de 2016 - 2021 (p)

Impuesto	2016 Ene-Nov	2017 Ene-Nov	2018 Ene-Nov	2019 Ene-Nov	2020 Ene-Nov	2021 Ene-Nov
Millones de bolivianos						
Total	11.459,3	12.751,7	13.426,6	12.846,6	8.626,1	11.997,8
GA	2.564,7	2.902,8	2.897,2	3.028,3	1.860,4	2.698,2
IVA	8.051,1	8.945,5	9.482,3	9.060,4	6.228,2	8.608,4
ICE	816,5	873,5	1.012,6	724,2	511,8	649,8
IEHD	27,0	29,9	34,5	33,7	25,7	41,3
Variación Porcentual con Relación a Similar Período del Año Anterior						
Total	-14,0	11,3	5,3	-4,3	-32,9	39,1
GA	-11,1	13,2	-0,2	4,5	-38,6	45,0
IVA	-14,6	11,1	6,0	-4,4	-31,3	38,2
ICE	-16,1	7,0	15,9	-28,5	-29,3	27,0
IEHD	-1,4	10,6	15,4	-2,1	-23,7	60,5
Participación Porcentual						
Total	100,0	100,0	100,0	100,0	100,0	100,0
GA	22,4	22,8	21,6	23,6	21,6	22,5
IVA	70,3	70,2	70,6	70,5	72,2	71,8
ICE	7,1	6,9	7,5	5,6	5,9	5,4
IEHD	0,2	0,2	0,3	0,3	0,3	0,3

La recaudación según impuesto registra el siguiente comportamiento: el **Gravamen Arancelario (GA)** se incrementa en 45,0%, el **Impuesto al Valor Agregado (IVA)** crece en 38,2%, el **Impuesto al Consumo Específico (ICE)** aumenta en 27,0% y el **Impuesto Especial a los Hidrocarburos y Derivados (IEHD)** registra incremento de 60,5%.

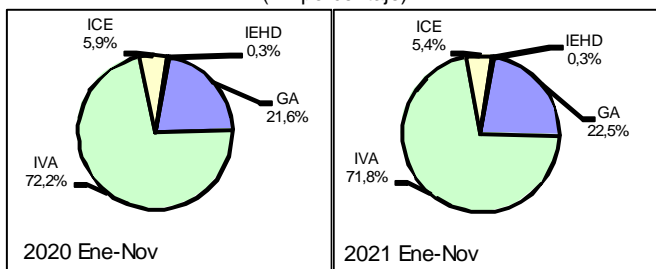
La participación porcentual por impuesto respecto al total recaudado, registra los siguientes cambios: el GA aumenta su participación de 21,6% registrado entre enero y noviembre de 2020 a una tasa de 22,5% en similar período de 2021, el IVA disminuye su participación de 72,2% registrado entre enero y noviembre de 2020 a una tasa de 71,8% en similar período de la gestión 2021, la tasa de participación del ICE disminuye de 5,9% registrado entre enero y noviembre de 2020 a una tasa de 5,4% en similar período de la gestión 2021 y la tasa de participación del IEHD que alcanza a 0,3%, permanece constante en ambos periodos de análisis.

La recaudación ordinaria en efectivo crece en 24,7% y la recaudación ordinaria en valores aumenta en 306,2%. En el período de análisis, la recaudación en efectivo representa el 85,1% y la recaudación en valores genera el 14,9% del total recaudado.

RECAUDACIÓN ORDINARIA SEGUN TIPO DE PAGO Enero a Noviembre de 2016 - 2021 (p)

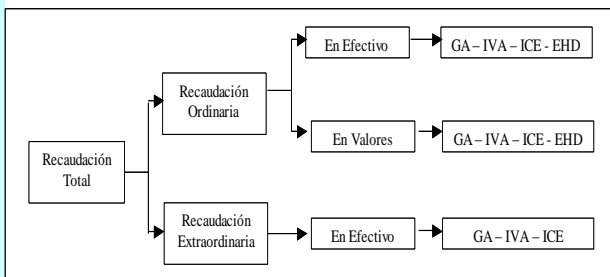
Recaudación	2016 Ene-Nov	2017 Ene-Nov	2018 Ene-Nov	2019 Ene-Nov	2020 Ene-Nov	2021 Ene-Nov
Millones de bolivianos						
Recaudación Ordinaria	11.459,3	12.751,7	13.426,6	12.846,6	8.626,1	11.997,8
Recaudación en Efectivo	10.901,6	11.958,7	12.241,1	11.126,3	8.185,3	10.207,1
Recaudación en Valores	557,7	793,0	1.185,5	1.720,3	440,8	1.790,7
Variación Porcentual con Relación a Similar Período del Año Anterior						
Recaudación Ordinaria	-14,0	11,3	5,3	-4,3	-32,9	39,1
Recaudación en Efectivo	-12,0	9,7	2,4	-9,1	-26,4	24,7
Recaudación en Valores	-40,1	42,2	49,5	45,1	-74,4	306,2
Participación Porcentual						
Recaudación Ordinaria	100,0	100,0	100,0	100,0	100,0	100,0
Recaudación en Efectivo	95,1	93,8	91,2	86,6	94,9	85,1
Recaudación en Valores	4,9	6,2	8,8	13,4	5,1	14,9

Participación en la Recaudación Ordinaria por Impuesto Enero a Noviembre de 2020 y 2021 (p) (En porcentaje)



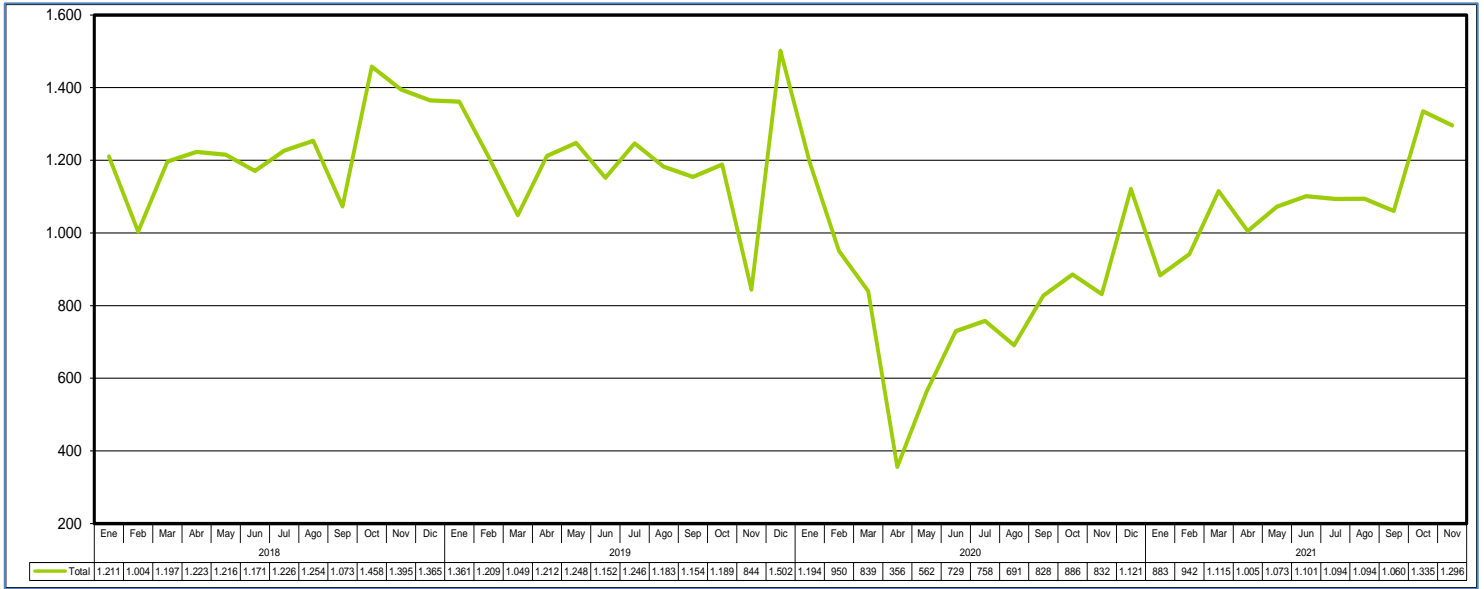
¹ **Recaudación Total**, es la recaudación obtenida del pago de tributos por importaciones regulares de mercancías y la recaudación obtenida a partir de la implementación de programas eventuales de regularización impositiva. Se cuantifica para los siguientes tipos de tributos: Gravamen Arancelario (GA), Impuesto al Valor Agregado (IVA), Impuesto al Consumo Específico (ICE) e Impuesto Especial a los Hidrocarburos y Derivados (IEHD).

² **Recaudación Ordinaria**, es la recaudación obtenida del pago de tributos por importaciones regulares de mercancías, cuantificadas según tipo de impuesto y tipo de pago, es decir, pagados en efectivo ó pagados mediante la presentación certificados valorados.

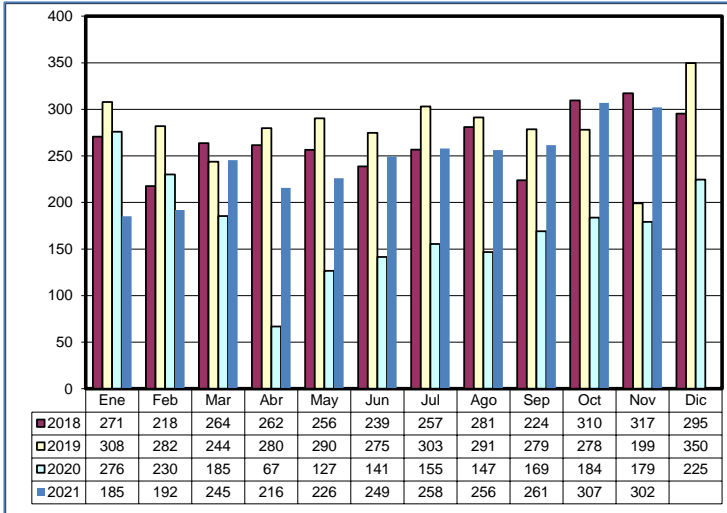


Recaudaciones por Importación

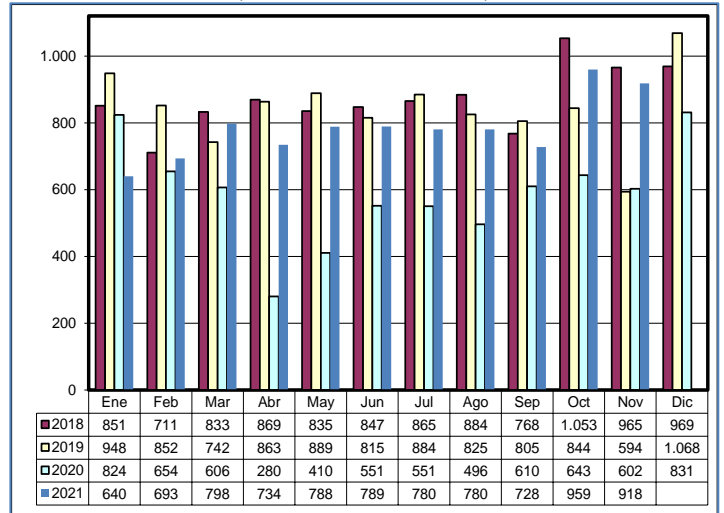
Recaudación Total Por Año y Mes, Enero de 2018 – Noviembre de 2021 (p)
(En millones de bolivianos)



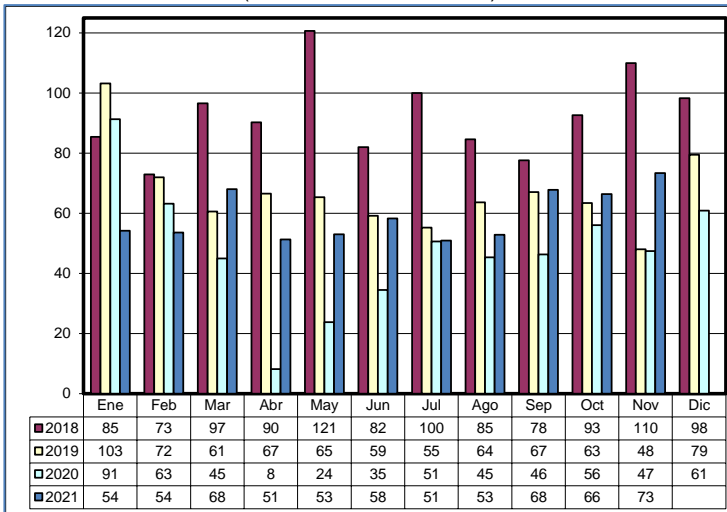
Recaudación Ordinaria del GA, Enero de 2018 – Noviembre de 2021 (p)
(En millones de bolivianos)



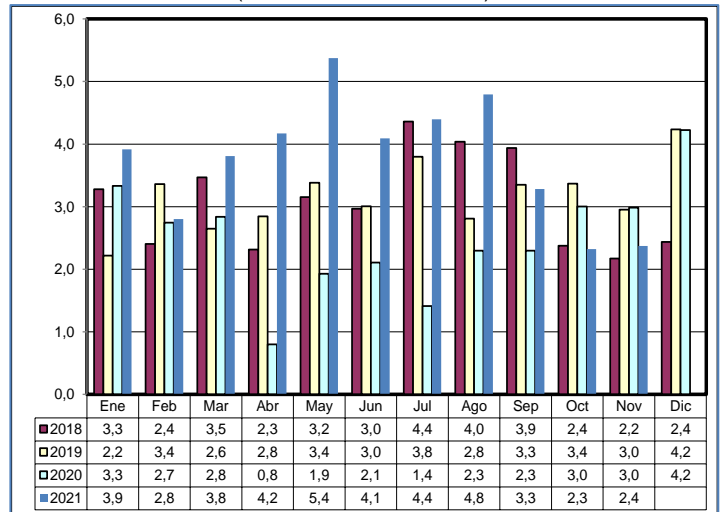
Recaudación Ordinaria del IVA, Enero de 2018 – Noviembre de 2021 (p)
(En millones de bolivianos)



Recaudación Ordinaria del ICE, Enero de 2018 – Noviembre de 2021 (p)
(En millones de bolivianos)

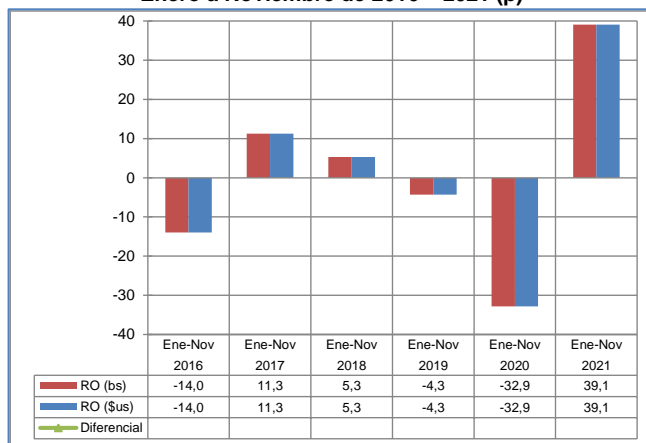


Recaudación Ordinaria de IEHD, Enero de 2018 – Noviembre de 2021 (p)
(En millones de bolivianos)



Recaudación Total en Dólares Americanos ³

Variación Porcentual de la Recaudación Ordinaria en bolivianos y dólares americanos Enero a Noviembre de 2016 – 2021 (p)



RECAUDACIÓN TOTAL, Enero a Noviembre de 2016 - 2021 (p)

Recaudación	2016 Ene-Nov	2017 Ene-Nov	2018 Ene-Nov	2019 Ene-Nov	2020 Ene-Nov	2021 Ene-Nov
Millones de dólares americanos						
Recaudación Total	1.646,5	1.832,1	1.929,1	1.845,8	1.239,4	1.723,8
Recaudación Ordinaria	1.646,5	1.832,1	1.929,1	1.845,8	1.239,4	1.723,8
Recaudación Extraordinaria	0,0					
Variación Porcentual con Relación a Similar Periodo del Año Anterior						
Recaudación Total	-14,0	11,3	5,3	-4,3	-32,9	39,1
Recaudación Ordinaria	-14,0	11,3	5,3	-4,3	-32,9	39,1
Recaudación Extraordinaria	-97,3					

La recaudación ordinaria en bolivianos registra incremento de 39,1% y la **recaudación ordinaria expresada en dólares americanos aumenta también en 39,1%**, debido a que el tipo de cambio se mantiene constante desde noviembre de 2011 a noviembre de 2021.

Entre enero y noviembre de 2021 la **recaudación ordinaria alcanza a 1.724 millones de dólares**, es decir 484 millones de dólares más que el monto registrado en similar período de la gestión 2020.

La gráfica muestra la variación de la recaudación ordinaria en bolivianos y en dólares americanos en el periodo 2016 - 2021.

Recaudación Extraordinaria ⁴

Mediante Decreto Supremo 25575 y Decreto Supremo 25801 se efectuó entre el 05/11/1999 al 31/08/2000 el primer Programa de Regularización del periodo 2000 al 2021, posteriormente mediante Ley 2152 y en el periodo 23/11/2000 al 28/02/2001 se realizó un segundo programa.

Mediante Ley 2332 del 08/02/2002 al 09/09/2002 se efectuó un tercer programa. En la gestión 2003 se inició el programa de más larga duración a partir de la Ley 2492, Decreto Supremo 27352, Ley 2647 y Decreto Supremo 27627, este programa se realizó en el periodo 08/09/2003 al 30/09/2005, el mismo que comprendía la regularización de vehículos y otras mercancías que habían ingresado ilegalmente.

En la gestión 2006 no se implementó ningún programa eventual de regularización.

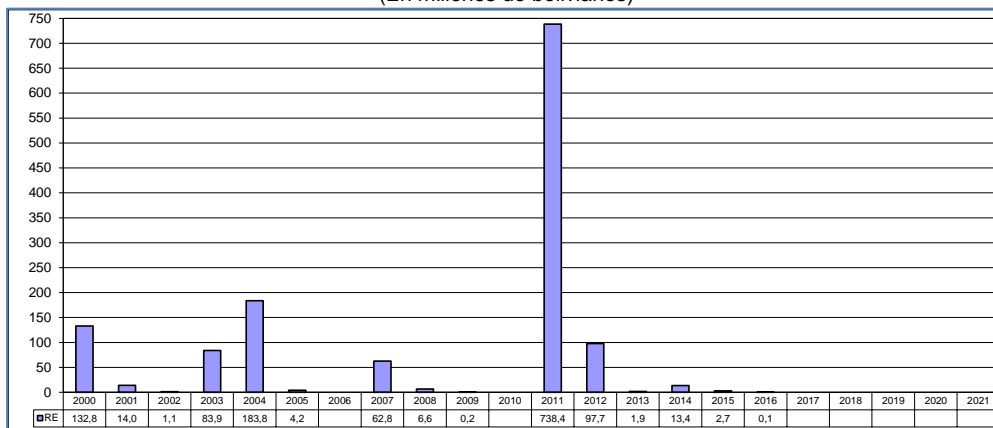
Mediante Ley 3467 de 12/09/2006 y reglamentada por el Decreto Supremo 28963 de 06/12/2006 se efectuó un nuevo programa a partir de enero de 2007 hasta febrero de 2009.

La Ley 133 de 08/06/2011 implementa a partir de julio de 2011 el Programa de Saneamiento Legal de Vehículos Automotores. En la primera etapa de la implementación de julio a diciembre de 2011 la recaudación extraordinaria ascendió a 738,4 millones de bolivianos por la nacionalización de 67.197 vehículos automotores, constituyéndose en la recaudación extraordinaria más alta alcanzada del periodo de análisis. A partir del mes de enero de 2012 se pone en vigencia la segunda etapa de la Ley 133, habiéndose regularizado en la gestión 2012, un total de 14.378 remolques y semirremolques y 776 vehículos automotores. Así también, se registró recaudación de 42 millones de bolivianos por la nacionalización de remolques y 55,6 millones de bolivianos de trámites pendientes de regularización.

Concluyó el Programa de Regularización en el 2013 y se nacionalizaron 115 remolques y se registró recaudación extraordinaria de 1.877 mil bolivianos.

En julio de 2014 se inicia el Programa de Regularización de Tractores y Maquinaria Agrícola, habiéndose regularizado a diciembre de 2014 un total de 2.520 unidades con una recaudación de 13,4 millones de bolivianos. Se recaudó 2,7 millones de bolivianos en el 2015, de los mismos las recaudaciones por IVA representan el 96,9% y fueron ejecutados en siete aduanas, la aduana Interior Santa Cruz concentra el 81,3% de la recaudación extraordinaria.

Recaudación Extraordinaria (RE), 2000 – 2021
(En millones de bolivianos)



Entre enero a julio de 2016, se registró una recaudación de 73.977 bolivianos generada en la aduana Zona Franca Comercial Santa Cruz, Interior Santa Cruz e interior Cochabamba, por pagos diferidos del Programa de Regularización, en agosto de 2016 el Programa concluyó.

En el periodo 2017 - 2021 no se implementaron programas eventuales de regularización de adeudos tributarios, por tanto no existe información de recaudación extraordinaria. El gráfico muestra el comportamiento de la recaudación extraordinaria en el periodo 2000 al 2021.

³ **Recaudación Total en dólares americanos**, considera el tipo de cambio oficial de venta del dólar americano proporcionado por el Banco Central de Bolivia, vigente a la fecha de aceptación de la declaración de mercancías y que la ANB actualiza semanalmente.

⁴ **Recaudación Extraordinaria**, es la recaudación obtenida por el pago de tributos a partir de la implementación de programas de regularización impositiva.

Recaudación Ordinaria según Departamento ⁵

RECAUDACIÓN ORDINARIA SEGÚN DEPARTAMENTO Enero a Noviembre de 2016 - 2021 (p)

Departamento	2016 Ene-Nov	2017 Ene-Nov	2018 Ene-Nov	2019 Ene-Nov	2020 Ene-Nov	2021 Ene-Nov
Miles de bolivianos						
Total	11.459.300	12.751.661	13.426.591	12.846.649	8.626.101	11.997.796
Chuquisaca	39.258	36.945	90.271	27.993	15.053	18.328
La Paz	3.186.602	3.243.460	3.136.363	3.297.587	2.215.873	2.938.831
Oruro	1.532.016	2.244.398	2.539.591	2.298.828	1.395.942	2.154.441
Cochabamba	1.003.268	1.026.809	1.308.720	1.125.179	779.269	972.563
Potosí	177.972	203.098	227.233	269.792	223.360	245.981
Tarija	486.281	717.600	797.643	742.553	437.118	940.241
Santa Cruz	5.013.091	5.266.333	5.309.831	5.063.457	3.542.859	4.713.669
Beni	11.845	7.683	11.398	12.092	15.231	7.456
Pando	8.968	5.336	5.540	9.170	1.396	6.288

Variación Porcentual con Relación a Similar Periodo del Año Anterior						
Total	-14,0	11,3	5,3	-4,3	-32,9	39,1
Chuquisaca	-17,7	-5,9	144,3	-69,0	-46,2	21,8
La Paz	-8,5	1,8	-3,3	5,1	-32,8	32,6
Oruro	12,1	46,5	13,2	-9,5	-39,3	54,3
Cochabamba	-18,4	2,3	27,5	-14,0	-30,7	24,8
Potosí	-3,1	14,1	11,9	18,7	-17,2	10,1
Tarija	-40,7	47,6	11,2	-6,9	-41,1	115,1
Santa Cruz	-18,7	5,1	0,8	-4,6	-30,0	33,0
Beni	-15,3	-35,1	48,3	6,1	26,0	-51,0
Pando	177,4	-40,5	3,8	65,5	-84,8	350,3

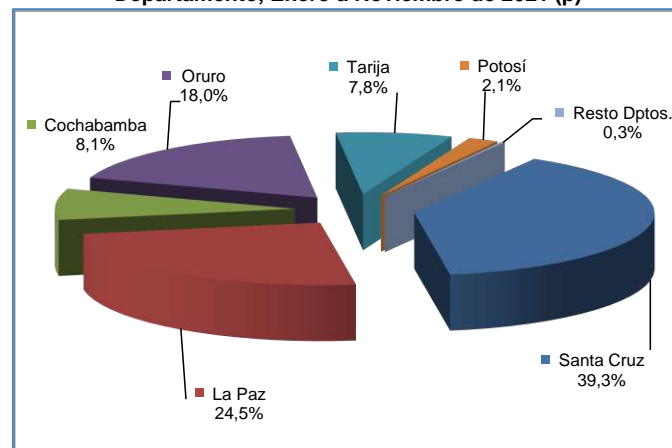
Participación Porcentual						
Total	100,0	100,0	100,0	100,0	100,0	100,0
Chuquisaca	0,3	0,3	0,7	0,2	0,2	0,2
La Paz	27,8	25,4	23,4	25,7	25,7	24,5
Oruro	13,4	17,6	18,9	17,9	16,2	18,0
Cochabamba	8,8	8,1	9,7	8,8	9,0	8,1
Potosí	1,6	1,6	1,7	2,1	2,6	2,1
Tarija	4,2	5,6	5,9	5,8	5,1	7,8
Santa Cruz	43,7	41,3	39,5	39,4	41,1	39,3
Beni	0,1	0,1	0,1	0,1	0,2	0,1
Pando	0,1	0,0	0,0	0,1	0,0	0,1

La información corresponde a la recaudación por importación según aduana de pago y no se refiere a la residencia del importador

La recaudación ordinaria según departamento presenta al mes de noviembre de 2021 el siguiente comportamiento: Pando registra incremento en el pago de tributos en 350,3%, Tarija en 115,1%, Oruro en 54,3%, Santa Cruz en 33,0%, La Paz en 32,6%, Cochabamba en 24,8%, Chuquisaca en 21,8% y Potosí aumenta en 10,1%, mientras Beni registra disminución en la recaudación en 51,0%.

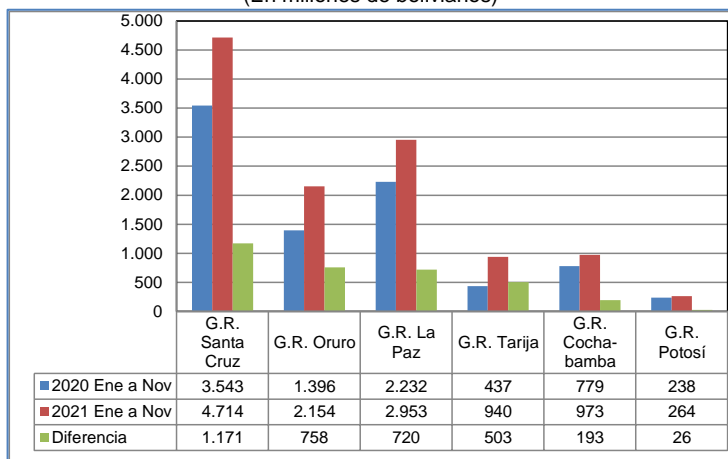
El departamento de Santa Cruz recauda el 39,3% del total de las recaudaciones ordinarias, La Paz el 24,5%, Oruro 18,0%, Cochabamba 8,1%, Tarija 7,8% y Potosí el 2,1%, concentrando estos seis departamentos el 99,7% de la recaudación ordinaria al undécimo mes de 2021. Las aduanas que se encuentran en los departamentos de Chuquisaca, Beni y Pando concentran solamente el 0,3% de las recaudaciones ordinarias.

Participación Porcentual de la Recaudación Ordinaria según Departamento, Enero a Noviembre de 2021 (p)



Recaudación Ordinaria según Gerencia Regional ⁶ y Aduana

Recaudación Ordinaria y Diferencia Absoluta Según Gerencia Regional Enero a Noviembre de 2020 y 2021 (p) (En millones de bolivianos)



La recaudación según Gerencia Regional presenta el siguiente comportamiento: Tarija crece en 115,1%, Oruro en 54,3%, Santa Cruz en 33,0%, La Paz en 32,3%, Cochabamba en 24,8% y la Gerencia Potosí aumenta en 10,9%. Las gerencias de Tarija y Oruro presentan variación porcentual en el periodo, mayor al promedio general que alcanza a 39,1%, el resto de las gerencias tiene variación porcentual menor respecto al promedio general.

La Gerencia Santa Cruz concentra el 39,3% de la recaudación registrada entre enero y noviembre de 2021, La Paz representa el 24,6% y Oruro el 18,0%, representando las tres gerencias el 81,9% de la recaudación.

La diferencia de 3.372 millones de bolivianos registrada entre la recaudación obtenida a noviembre de 2021 respecto a la recaudación de similar periodo de 2020, según Gerencia Regional muestra los siguientes resultados: Santa Cruz aumenta en 1.171 millones de bolivianos, Oruro en 758 millones de bolivianos, La Paz en 720 millones de bolivianos, Tarija crece en 503 millones de bolivianos, Cochabamba en 193 millones de bolivianos y la Gerencia de Potosí incrementa la recaudación en 26 millones de bolivianos.

⁵ La Recaudación según Departamento, es aquella obtenida a partir de la agregación de la recaudación según aduana de pago en el ámbito geográfico departamental, la cual no considera la residencia del importador.

⁶ La Recaudación según Gerencia Regional, es aquella obtenida a partir de la agregación de la recaudación según aduana de pago en el ámbito administrativo de la Aduana Nacional, la cual no considera la residencia del importador.

Recaudaciones por Importación

RECAUDACIÓN ORDINARIA SEGÚN GERENCIA REGIONAL Y ADMINISTRACIÓN DE ADUANA, Enero a Noviembre de 2016 - 2021 (p)

Gerencia Regional, Administración de Aduana y Punto de Control	Miles de bolivianos						Variación Porcentual						Participación Porcentual					
	2016	2017	2018	2019	2020	2021	2016	2017	2018	2019	2020	2021	2016	2017	2018	2019	2020	2021
	Ene-Nov	Ene-Nov	Ene-Nov	Ene-Nov	Ene-Nov	Ene-Nov	Ene-Nov	Ene-Nov	Ene-Nov	Ene-Nov	Ene-Nov	Ene-Nov	Ene-Nov	Ene-Nov	Ene-Nov	Ene-Nov	Ene-Nov	Ene-Nov
Total	11459.300	12.751.661	13.426.591	12.846.649	8.626.101	11.997.796	-14,0	11,3	5,3	-4,3	-32,9	39,1	100,0	100,0	100,0	100,0	100,0	100,0
GERENCIA DE LA PAZ	3.207.415	3.256.480	3.153.301	3.318.849	2.232.500	2.952.574	-8,4	15	-3,2	5,2	-32,7	32,3	28,0	25,5	23,5	25,8	25,9	24,6
Interior La Paz	17.17.17	2.087.275	2.219.081	2.091.589	14.18.702	17.42.610	0,3	216	6,3	-5,7	-32,2	22,8	15,0	16,4	16,5	16,3	16,4	14,5
Especializada Interior La Paz			2.611	10.122	75.793	57.400				702,6	-25,1	-24,3			0,1	0,8	0,9	0,5
Aeropuerto El Alto	325.133	331.966	361.283	334.350	266.660	228.209	-0,3	2,1	8,8	-7,5	-20,2	-14,4	2,8	2,6	2,7	2,6	3,1	1,9
Zona Franca Cial. El Alto	373.617	1.142,3	1.935	600	122	203	-25,5	-56,8	-98,8	-69,0	-79,7	66,9	3,3	1,3	0,0	0,0	0,0	0,0
Charaña	6.368	7.128	17.578	30.410	8.277	6.16	-58,0	119	146,6	73,0	-72,8	-92,6	0,1	0,1	0,1	0,2	0,1	0,0
Zona Franca Ind. El Alto	93.304	87.434	62.157	62.437	46.265	10.673	-52,8	-6,3	-28,9	0,4	-25,9	-76,9	0,8	0,7	0,5	0,5	0,5	0,1
Guayaramerin	11845	7.683	11.398	12.021	15.231	7.456	-15,3	-35,1	48,3	5,5	26,7	-51,0	0,1	0,1	0,1	0,1	0,2	0,1
Desaguadero	303.789	368.158	417.254	638.314	379.058	839.164	15,9	21,2	13,3	53,0	-40,6	12,14	2,7	2,9	3,1	5,0	4,4	7,0
Zona Franca Cial. Desaguadero					0												0,0	
Cobija	8.892	5.321	5.027	8.251	1.362	6.259	280,5	-40,2	-5,5	64,1	-83,5	359,4	0,1	0,0	0,0	0,1	0,0	0,1
Zona Franca Cial. e Ind. Cobija	76	16	513	919	34	29	-91,6	-79,2	3.175,9	79,0	-96,3	-14,7	0,0	0,0	0,0	0,0	0,0	0,0
Interior Trinidad				71												0,0		
Postal La Paz	1.128	1.247	1.019	1.155	426	305	-13,3	10,5	-18,2	13,3	-63,1	-28,4	0,0	0,0	0,0	0,0	0,0	0,0
Zona Franca Ind. Patatamaya	5.1470	53.459	41.676	34.920	20.551	59.648	-64,1	3,9	-22,0	-16,2	-41,1	190,2	0,4	0,4	0,3	0,3	0,2	0,5
Zona Franca Cial. Patatamaya	34.676	145.371	1.767	2.600	18	3	-3,3	-53,8	-98,8	47,1	-99,3	-80,3	2,7	1,1	0,0	0,0	0,0	0,0
GERENCIA DE URURO	1.532.016	2.244.398	2.539.591	2.298.828	1.395.942	2.154.441	12,1	46,5	13,2	-9,5	-39,3	54,3	13,4	17,6	18,9	17,9	16,2	18,0
Interior Oruro	294.048	410.743	324.291	201.551	132.790	243.972	8,6	39,7	-21,0	-37,8	-34,1	83,7	2,6	3,2	2,4	1,6	1,5	2,0
Especializada Interior Oruro			182.288	159.218	142.429	86.456				-12,7	-10,5	-39,3			1,4	1,2	1,7	0,7
Zona Franca Cial. Oruro	106.888	48.952	3.235	1.360	462	757	-2,3	-54,2	-93,4	-58,0	-66,0	63,9	0,9	0,4	0,0	0,0	0,0	0,0
Zona Franca Ind. Oruro	54.835	5.1672	50.232	23.593	13.868	10.597	-56,1	-5,4	-2,8	-53,0	-41,2	-23,6	0,5	0,4	0,4	0,2	0,2	0,1
Tambo Quemado	972.193	1.550.535	1.742.553	1.580.823	956.486	1.531.941	21,2	59,5	12,4	-9,3	-39,5	60,2	8,5	12,2	13,0	12,3	11,1	12,8
Pisiga	104.252	182.496	236.991	332.284	149.908	280.718	75,1	75,1	29,9	40,2	-54,9	87,3	0,9	1,4	1,8	2,6	1,7	2,3
GERENCIA DE POTOSI	182.768	240.042	317.505	297.784	238.413	264.308	5,0	24,5	32,3	-6,2	-19,9	10,9	1,7	1,9	2,4	2,3	2,8	2,2
Interior Potosí	26.055	16.303	18.296	14.770	4.501	10.617	1,1	-37,4	12,2	-19,3	-69,5	135,8	0,2	0,1	0,1	0,1	0,1	0,1
Especializada Interior Potosí				12.851	3.955	4.475					-69,2	13,1				0,1	0,0	0,0
Interior Sucre (1)	14.796	36.945	90.271	25.079	11.959	16.909		149,7	144,3	-72,2	-52,3	41,4	0,1	0,3	0,7	0,2	0,1	0,1
Especializada Interior Sucre				2.914	3.094	1418					6,2	-54,2				0,0	0,0	0,0
Avaroa	51.185	75.052	95.068	123.858	87.164	102.031	-22,5	46,6	26,7	30,3	-29,6	17,1	0,4	0,6	0,7	1,0	1,0	0,9
Apacheta	244	189	129	8	37	603	-9,3	-22,5	-32,0	-94,1	389,4	1533,0	0,0	0,0	0,0	0,0	0,0	0,0
Villazón	100.487	111.553	113.738	118.301	127.702	128.255	9,7	11,0	2,0	4,0	7,9	0,4	0,9	0,9	0,8	0,9	1,5	1,1
ACI Villazón				4												0,0		
Zona Franca Cial. Villazón			3												0,0			
GERENCIA DE COCHABAMBA	1.027.728	1.026.809	1.308.720	1.125.179	779.269	972.563	-19,5	-0,1	27,5	-14,0	-30,7	24,8	9,0	8,1	9,7	8,8	9,0	8,1
Interior Cochabamba	918.367	976.122	1.212.366	982.773	714.008	915.423	-21,7	6,3	24,2	-18,9	-27,3	28,2	8,0	7,7	9,0	7,7	8,3	7,6
Especializada Interior Cochabamba			22.648	94.968	32.027	19.521				319,3	-66,3	-39,0			0,2	0,7	0,4	0,2
Zona Franca Cial. Cochabamba		0	125	28					735,982	-77,7					0,0	0,0	0,0	
Zona Franca Ind. Cochabamba		0	50											0,0	0,0			
Aeropuerto Cochabamba	83.643	49.627	72.638	46.427	32.984	37.444	-40,7	46,4	-36,1	-29,0	13,5		0,7	0,4	0,5	0,4	0,4	0,3
Interior Sucre	24.461						-48,7						0,2					
Postal Cochabamba	1.257	1.008	943	983	251	174	-30,1	-19,8	-6,5	4,2	-74,5	-30,5	0,0	0,0	0,0	0,0	0,0	0,0
GERENCIA DE SANTA CRUZ	5.013.092	5.266.333	5.309.831	5.063.457	3.542.859	4.713.669	-18,7	5,1	0,8	-4,6	-30,0	33,0	43,7	41,3	39,5	39,4	41,1	39,3
Interior Santa Cruz	2.475.381	2.926.007	3.239.788	2.860.284	2.154.688	2.768.912	-14,7	18,2	10,7	-11,7	-24,7	28,5	21,6	22,9	24,1	22,3	25,0	23,1
Especializada Interior Santa Cruz			30.193	128.271	104.994	56.924				324,8	-18,1	-45,8			0,2	1,0	1,2	0,5
Zona Franca Cial. Santa Cruz	366.127	233.809	2.404	713	182	692	-15,1	-36,1	-99,0	-70,4	-74,5	280,7	3,2	1,8	0,0	0,0	0,0	0,0
Zona Franca Ind. Santa Cruz	7.734	231	185	87	10	98	-82,6	-97,0	-19,6	-52,8	-88,9	90,11	0,1	0,0	0,0	0,0	0,0	0,0
Aeropuerto Viru - Viru	707.077	691.307	702.243	706.614	539.851	598.917	-17,2	-2,2	1,6	0,6	-23,6	10,9	6,2	5,4	5,2	5,5	6,3	5,0
Zona Franca Cial. Puerto Suárez	4.432	625	205	365	45	21	-90,7	-85,9	-67,2	78,2	-87,7	-52,1	0,0	0,0	0,0	0,0	0,0	0,0
Zona Franca Ind. Puerto Suárez	3.195	311	6.571	3.559	3.583		-14,8	-90,3	2.013,0	-45,8	0,7		0,0	0,0	0,0	0,0	0,0	0,0
Puerto Suárez	1.047.944	1.219.550	1.316.095	1.295.274	600.180	983.892	-11,5	16,4	7,9	-1,6	-53,7	63,9	9,1	9,6	9,8	10,1	7,0	8,2
Arroyo Concepción	777	1.378	1.435	1.736	1.410	1.632	7,3	77,5	4,1	2,10	-18,8	15,7	0,0	0,0	0,0	0,0	0,0	0,0
Zona Franca Cial. Puerto Aguirre	2.357	17	7	300	82	107	-93,5	-99,3	-60,8	4.483,1	-72,5	30,2	0,0	0,0	0,0	0,0	0,0	0,0
San Matías	3.260	1.696	662	732	599	989	38,2	-48,0	-60,9	10,5	-18,2	65,2	0,0	0,0	0,0	0,0	0,0	0,0
San Vicente				3												0,0		
El Faro				55.651	10.942	255.848					99,4	130,6				0,4	1,3	2,1
Puerto Jenner				4.607	17.156	12.863					272,4	-25,0				0,0	0,2	0,1
Postal Santa Cruz	1.766	1.843	1.195	1.105	564	177	11,4	4,3	-35,2	-7,5	-48,9	-68,6	0,0	0,0	0,0	0,0	0,0	0,0
Zona Franca Cial. Winner	385.509	178.834	5.028	2.378	1.186	1.858	-39,8	-53,6	-97,2	-52,7	-50,1	56,6	3,4	1,4	0,0	0,0	0,0	0,0
Zona Franca Ind. Winner	7.533	10.726	3.820	1.779	7.387	30.738	-6,17	42,4	-64,4	-53,4	315,2	316,1	0,1	0,1	0,0	0,0	0,1	0,3
GERENCIA DE TARIJA	486.281	717.600	797.643	742.553	437.118	940.241	-40,7	47,6	11,2	-6,9	-41,1	115,1	4,2	5,6	5,9	5,8	5,1	7,8
Yacuiba	355.783	586.746	663.630	530.242	327.945	585.002	-41,8	64,9	13,1	-20,1	-38,2	78,4	3,1	4,6	4,9	4,1	3,8	4,9
Interior Tarija	88.437	92.385	80.240	43.967	27.242	63.126	-17,0	4,5	-13,1	-45,2	-38,0	131,7	0,8	0,7	0,6	0,3	0,3	0,5
Especializada Interior Tarija			7.373	57.323	48.452	16.621					-15,5	-65,7			0,1	0,4	0,6	0,1
Bermejo	36.182	38.060	37.025	40.303	28.059	39.450	-42,8	5,2	-2,7	8,9	-30,4	40,6	0,3	0,3	0,3	0,3	0,3	0,3
Zona Franca Cial. Yacuiba	673	160	98	52			-83,4	-76,2	-39,0	-46,9			0,0	0,0	0,0	0,0	0,0	0,0
Cañada Oruro	5.206	249	9.276	70.665	5.420	236.043	-85,2	-95,2	3.631,6	661,8	-92,3	4.254,8	0,0	0,0	0,1	0,6	0,1	2,0

La información corresponde a la recaudación por importación según aduana de pago y jurisdicción geográfica de la Gerencia Regional

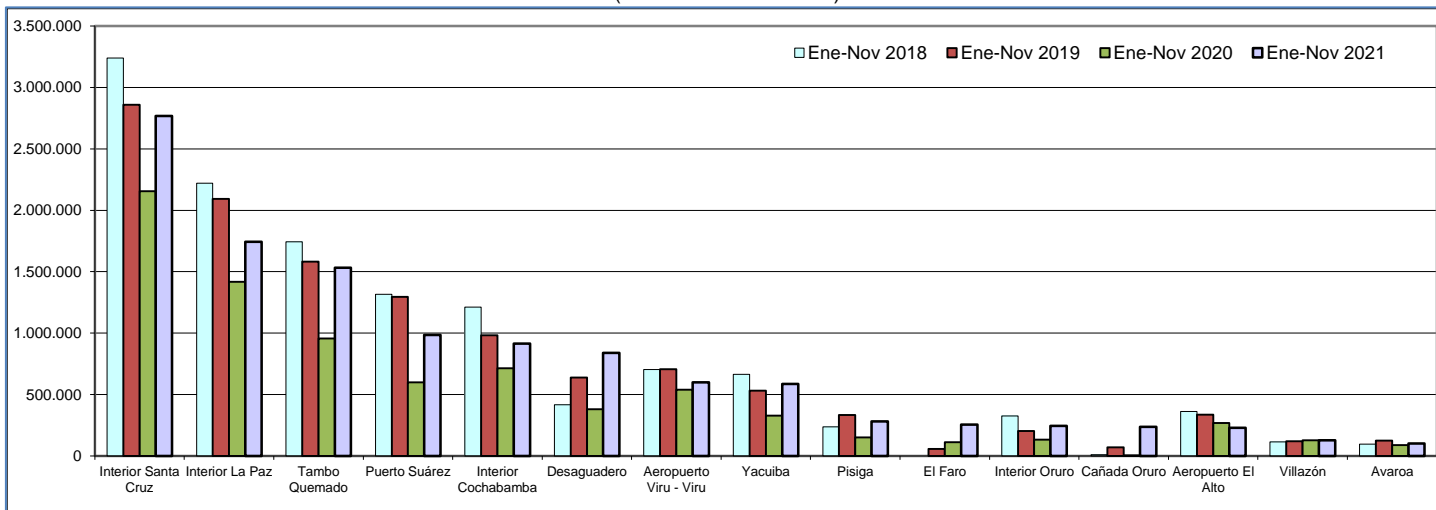
(p) Preliminar

(1) La Aduana Interior Sucre a partir de agosto de 2016 depende de la Gerencia Regional Potosí

</

Recaudaciones por Importación

Recaudación Según Principal Administración Aduanera, Enero a Noviembre de 2018 – 2021 (p)
(En miles de bolivianos)



No se considera en el análisis el desempeño de las zonas francas comerciales, debido a que estas aduanas fueron cerradas en el 2017 y a la fecha solo realizan regularizaciones de trámites pasados, así también las aduanas especializadas fueron cerradas a partir del 22 de junio de la presente gestión.

En la Gerencia Tarija registran incremento en la recaudación Cañada Oruro en 4.254,8%, Interior Tarija en 131,7%, Yacuiba en 78,4% y Bermejo 40,6%.

La Gerencia Oruro presenta incremento en las aduanas de: Pisiga en 87,3%, Interior Oruro en 83,7% y Tambo Quemado en 60,2%, mientras que Zona Franca Industrial Oruro disminuye la recaudación en 23,6%.

Se presenta aumento en la recaudación en la Gerencia La Paz en las aduanas de: Cobija en 359,4%, Zona Franca Industrial Patacamaya en 190,2%, Desaguadero en 121,4% e Interior La Paz en 22,8%. Por el contrario disminuyen la recaudación la aduana de: Charaña en 92,6%, Guayaramerín disminuye en 51,0%, Postal La Paz cae en 28,4%, Zona Franca Comercial e Industrial Cobija decrece en 14,7% Aeropuerto El Alto en 14,4% y Zona Franca Industrial El Alto registra disminución en la recaudación debido a su cierre a partir del mes de julio de la presente gestión.

La Gerencia Cochabamba presenta incremento en la recaudación en: Interior Cochabamba en 28,2% y Aeropuerto Cochabamba en 13,5%, mientras que Postal Cochabamba disminuye la recaudación en 30,5%.

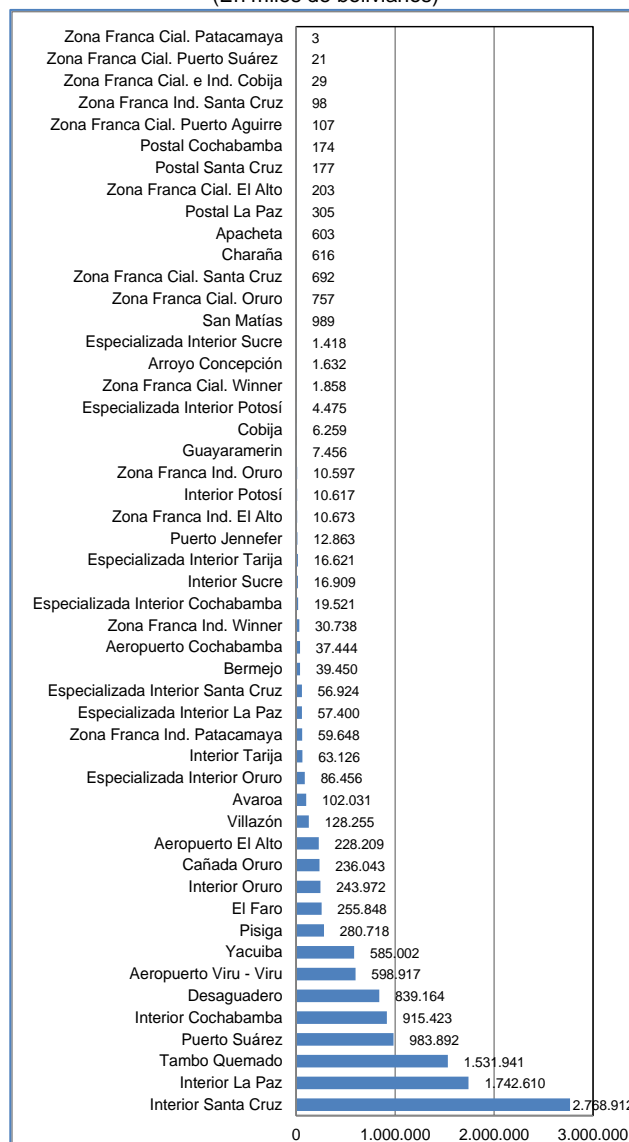
La Gerencia Santa Cruz registra crecimiento en las aduanas de: Zona Franca Industrial Santa Cruz en 901,1%, Zona Franca Industrial Winner en 316,1%, El Faro en 130,6%, San Matías crece en 65,2%, Puerto Suárez en 63,9%, Interior Santa Cruz en 28,5%, Arroyo Concepción en 15,7% y Aeropuerto Viru Viru en 10,9%. Por el contrario, registran caída en la recaudación Postal Santa Cruz en 68,6% y Puerto Jennefer en 25,0%.

Presentan incremento en la recaudación en la Gerencia Potosí la aduana Interior Potosí en 135,8%, Interior Sucre en 41,4%, Avaroa crece en 17,1% y Villazón aumenta la recaudación en 0,4%.

Quince aduanas concentran el 95,4% de la recaudación ordinaria registrada al undécimo mes de 2021, según orden de importancia son: **Interior Santa Cruz** que recauda 23,1%, **Interior La Paz** el 14,5%, **Tambo Quemado** 12,8%, **Puerto Suárez** 8,2%, **Interior Cochabamba** el 7,6%, **Desaguadero** 7,0%, **Aeropuerto Viru Viru** 5,0%, **Yacuiba** 4,9%, **Pisiga** 2,3%, **El Faro** 2,1%, **Interior Oruro** 2,0%, **Cañada Oruro** 2,0%, **Aeropuerto El Alto** 1,9%, **Villazón** 1,1% y **Avaroa** con el 0,9%.

A noviembre de 2021, de las 50 administraciones de aduana que registraron información de recaudación aduanera 32 presentan tasa de variación positiva y 18 aduanas registran tasa de variación negativa.

Recaudación según Administración Aduanera
Enero a Noviembre de 2021 (p)
(En miles de bolivianos)



Recaudación Ordinaria según Tipo de Aduana ⁷

RECAUDACIÓN ORDINARIA SEGÚN TIPO DE ADMINISTRACIÓN ADUANERA

Enero a Noviembre de 2016 - 2021 (p)

Tipo de Administración	2016	2017	2018	2019	2020	2021
	Ene-Nov	Ene-Nov	Ene-Nov	Ene-Nov	Ene-Nov	Ene-Nov
Miles de bolivianos						
Total	11.459.300	12.751.661	13.426.591	12.846.649	8.626.101	11.997.796
Aduana Interior	5.567.555	6.551.102	7.189.362	6.220.083	4.463.891	5.761.569
Grande	5.110.865	5.989.405	6.671.236	5.934.646	4.287.399	5.426.946
Mediana	382.485	503.128	404.531	245.518	160.032	307.097
Pequeña	74.205	58.568	113.595	39.919	16.461	27.526
Aduana de Frontera	2.999.515	4.150.473	4.662.832	4.843.486	2.816.935	5.012.760
Occidente	1.538.518	2.295.112	2.623.311	2.705.696	1.580.930	2.755.072
Oriente	1.063.826	1.230.307	1.329.590	1.378.274	746.879	1.268.938
Sur	397.171	625.055	709.931	759.516	489.126	988.749
Aduana Especializada			255.114	556.757	410.742	242.815
Zona Franca	1.772.224	973.088	179.962	135.689	93.796	115.425
Zona Franca Comercial	1.554.354	769.206	15.319	12.873	5.714	3.671
Zona Franca Industrial	217.870	203.882	164.642	122.816	88.082	111.754
Aeropuerto	1.115.854	1.072.900	1.136.164	1.087.391	839.496	864.570
Aduana Postal	4.152	4.098	3.157	3.243	1.241	657
Variación Porcentual con Relación a Similar Período del Año Anterior						
Total	-14,0	11,3	5,3	-4,3	-32,9	39,1
Aduana Interior	-10,8	17,7	9,7	-13,5	-28,2	29,1
Grande	-11,7	17,2	11,4	-11,0	-27,8	26,6
Mediana	1,4	31,5	-19,6	-39,3	-34,8	91,9
Pequeña	-2,1	-21,1	94,0	-64,9	-58,8	67,2
Aduana de Frontera	-6,5	38,4	12,3	3,9	-41,8	78,0
Occidente	18,6	49,2	14,3	3,1	-41,6	74,3
Oriente	-11,5	15,6	8,1	3,7	-45,8	69,9
Sur	-44,1	57,4	13,6	7,0	-35,6	102,1
Aduana Especializada				118,2	-26,2	-40,9
Zona Franca	-32,6	-45,1	-81,5	-24,6	-30,9	23,1
Zona Franca Comercial	-25,9	-50,5	-98,0	-16,0	-55,6	-35,7
Zona Franca Industrial	-59,2	-6,4	-19,2	-25,4	-28,3	26,9
Aeropuerto	-9,5	-3,8	5,9	-4,3	-22,8	3,0
Aduana Postal	-11,4	-1,3	-23,0	2,7	-61,7	-47,1

Participación Porcentual

Tipo de Administración	2016	2017	2018	2019	2020	2021
Total	100,0	100,0	100,0	100,0	100,0	100,0
Aduana Interior	48,6	51,4	53,5	48,4	51,7	48,0
Grande	44,6	47,0	49,7	46,2	49,7	45,2
Mediana	3,3	3,9	3,0	1,9	1,9	2,6
Pequeña	0,6	0,5	0,8	0,3	0,2	0,2
Aduana de Frontera	26,2	32,5	34,7	37,7	32,7	41,8
Occidente	13,4	18,0	19,5	21,1	18,3	23,0
Oriente	9,3	9,6	9,9	10,7	8,7	10,6
Sur	3,5	4,9	5,3	5,9	5,7	8,2
Aduana Especializada			1,9	4,3	4,8	2,0
Zona Franca	15,5	7,6	1,3	1,1	1,1	1,0
Zona Franca Comercial	13,6	6,0	0,1	0,1	0,1	0,0
Zona Franca Industrial	1,9	1,6	1,2	1,0	1,0	0,9
Aeropuerto	9,7	8,4	8,5	8,5	9,7	7,2
Aduana Postal	0,0	0,0	0,0	0,0	0,0	0,0

La información corresponde a la recaudación por importación según aduana de pago y no se refiere a la residencia del importador

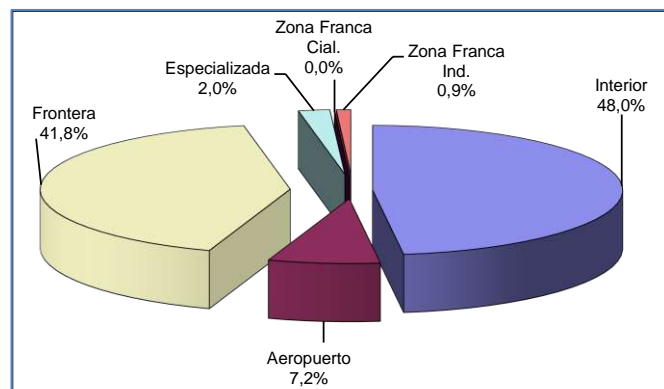
Por tipo de administración aduanera al undécimo mes de 2021 se registran los siguientes resultados: las aduanas de frontera incrementan la recaudación en 78,0%, las aduanas Interiores en 29,1%, las zonas francas en 23,1% y las aduanas de aeropuerto en 3,0%, por el contrario, las aduanas postales disminuyen en 47,1%. Las aduanas especializadas a partir del 22 de junio dejaron de realizar operaciones, por tanto presentan caída de 40,9% a noviembre de 2021.

En el mismo período de análisis se presenta la siguiente composición en cuanto a la recaudación ordinaria por tipo de administración aduanera: **las aduanas interiores generan el 48,0%**, las aduanas de frontera el 41,8%, las aduanas de aeropuerto el 7,2%, las aduanas especializadas el 2,0%, las Zonas Francas el 1,0% y las aduanas postales menos del 0,1% de la recaudación registrada al undécimo mes de 2021.

Dentro las aduanas interiores, las grandes que corresponden a Interior Santa Cruz, Interior La Paz e Interior Cochabamba representan el 45,2% del total y crecen en 26,6%, las aduanas interiores que son medianas aumentan la recaudación en 91,9% y las aduanas interiores pequeñas crecen en 67,2% y tienen una participación en la recaudación de 0,2%.

Las aduanas de frontera según ubicación geográfica alcanzan los siguientes resultados, las aduanas de occidente incrementan en 74,3% la recaudación, las aduanas de oriente crecen en 69,9% y las aduanas del sur aumentan en 102,1% la recaudación registrada a noviembre de 2021.

Participación Porcentual de la Recaudación Ordinaria Según Tipo de Aduana, Enero a Noviembre de 2021 (p)



Recaudación Ordinaria según Capítulo de la NANDINA ⁸

La recaudación según capítulo de la NANDINA presenta el siguiente comportamiento: la importación del Capítulo 27 de Combustibles minerales, aceites minerales y productos de su destilación presenta recaudación de 1.985 millones de bolivianos y registra tasa de variación de 249,4%, en segundo lugar está la importación del Capítulo 87 de Vehículos automóviles, tractores y demás vehículos terrestres y sus partes que presenta recaudación de 1.727 millones de bolivianos y crece en 39,5%, en tercer lugar se encuentra la importación del Capítulo 84 de Máquinas, aparatos y artefactos mecánicos y sus partes que presenta recaudación de 1.132 millones de bolivianos y registra tasa de variación de 14,4%, en cuarto lugar se encuentra la importación del Capítulo 85 de Máquinas, aparatos y material eléctrico y sus partes con recaudación de 788 millones de bolivianos y tasa de variación de 26,3%, en quinto lugar está la importación del Capítulo 72 de Fundición, hierro y acero que recauda 669 millones de bolivianos y registra variación porcentual de 91,4%, le sigue el Capítulo 39 de Plástico y sus manufacturas con 640 millones de bolivianos de recaudación y tasa de variación de 41,5%. Los seis capítulos de la NANDINA descritos concentran el 57,9% de la recaudación registrada entre enero y noviembre de 2021.

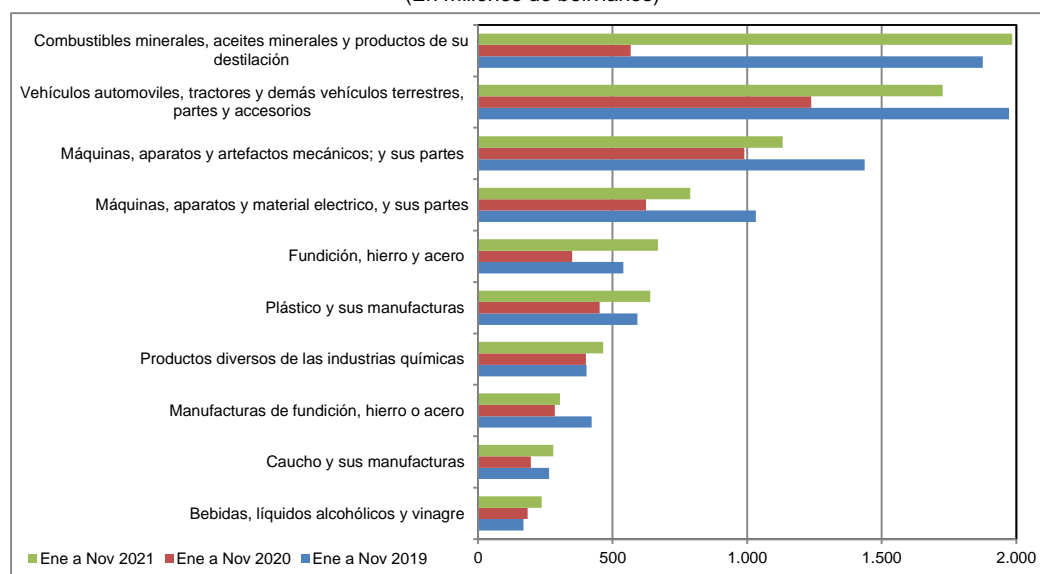
⁷ La Recaudación según Tipo de Aduana, es aquella obtenida a partir de la agregación de la recaudación según aduana de pago en el ámbito de la categorización de las aduanas, la cual no considera la residencia del importador. Las aduanas interiores se subdividen en grandes que comprende a las aduanas interiores de Santa Cruz, La Paz y Cochabamba y resto de aduanas interiores. Las aduanas de frontera se subdividen según el área geográfica en frontera occidental, frontera oriental y en frontera sur.

⁸ NANDINA, constituye la Nomenclatura Arancelaria Común de la Comunidad Andina y está basada en el Sistema Armonizado de designación y Codificación de Mercancías. El código numérico de la NANDINA está compuesto de ocho dígitos, los dos primeros identifican el Capítulo, los cuatro dígitos la Partida, los seis dígitos la Sub partida del Sistema Armonizado y los ocho dígitos la Sub partida Subregional. Las secciones agrupan capítulos de la NANDINA.

Recaudaciones por Importación

Recaudación Ordinaria según Principal Capítulo de la NANDINA, Enero a Noviembre de 2018 - 2021 (p)

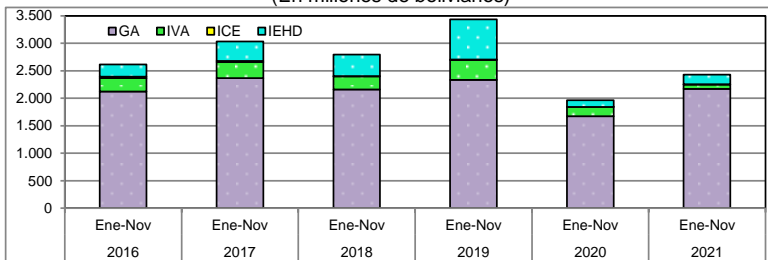
Cod	Capítulo de la NANDINA	Miles de bolivianos				Participación %				Variación %		
		2018 Ene-Nov	2019 Ene-Nov	2020 Ene-Nov	2021 Ene-Nov	2018 Ene-Nov	2019 Ene-Nov	2020 Ene-Nov	2021 Ene-Nov	2019 Ene-Nov	2020 Ene-Nov	2021 Ene-Nov
	Total	13.426.591	12.846.649	8.626.101	11.997.796	100,0	100,0	100,0	100,0	-4,3	-32,9	39,1
27	Combustibles minerales, aceites minerales y productos de su destilación; materias bituminosas; ceras minerales	1.388.63	1.875.603	567.984	1.984.795	10,3	14,6	6,6	16,5	35,1	-69,7	249,4
87	Vehículos automotores, tractores, velocipedos y demás vehículos terrestres, sus partes y accesorios	2.074.780	1.972.685	1.237.800	1.727.189	15,5	15,4	14,3	14,4	-4,9	-37,3	39,5
84	Reactores nucleares, calderas, máquinas, aparatos y artefactos mecánicos; partes de estas máquinas o aparatos	2.075.868	1.436.167	989.933	1.132.433	15,5	11,2	11,5	9,4	-30,8	-31,1	14,4
85	Máquinas, aparatos y material eléctrico, y sus partes; aparatos de grabación o reproducción de sonido, aparatos de grabación o reproducción de imagen y sonido en televisión, y las partes y accesorios de estos	1.011.779	1.032.404	624.246	788.114	7,5	8,0	7,2	6,6	2,0	-39,5	26,3
72	Fundición, hierro y acero	518.510	540.228	349.235	668.547	3,9	4,2	4,0	5,6	4,2	-35,4	91,4
39	Plástico y sus manufacturas	581.900	592.166	452.602	640.333	4,3	4,6	5,2	5,3	1,8	-23,6	41,5
38	Productos diversos de las industrias químicas	479.538	402.752	401.500	465.118	3,6	3,1	4,7	3,9	-16,0	-0,3	15,8
73	Manufacturas de fundición, hierro o acero	463.332	422.770	285.743	304.716	3,5	3,3	3,3	2,5	-8,8	-32,4	6,6
40	Caucho y sus manufacturas	254.157	264.293	196.483	279.405	1,9	2,1	2,3	2,3	4,0	-25,7	42,2
22	Bebidas, líquidos alcohólicos y vinagre	183.604	188.938	184.168	236.260	1,4	1,3	2,1	2,0	-8,0	9,0	28,3
30	Productos farmacéuticos	237.310	243.892	227.903	225.048	1,8	1,9	2,6	1,9	2,8	-6,6	-1,3
21	Preparaciones alimenticias diversas	204.637	176.625	169.604	210.357	1,5	1,4	2,0	1,8	-13,7	-4,0	24,0
90	Instrumentos y aparatos de óptica, fotografía o cinematografía, de medida, control o precisión; instrumentos y aparatos médico quirúrgicos; partes y accesorios de estos instrumentos o aparatos	194.339	226.164	218.065	173.365	1,4	1,8	2,5	1,4	16,4	-3,6	-20,5
94	Muebles; mobiliario médico quirúrgico; artículos de cama y similares; aparatos de alumbrado no expresados ni comprendidos en otra parte; anuncios, letreros y placas indicadoras luminosas y artículos similares	166.270	178.728	124.213	156.121	1,2	1,4	1,4	1,3	7,5	-30,5	25,7
76	Aluminio y sus manufacturas	110.432	142.877	117.554	142.573	0,8	1,1	1,4	1,2	29,4	-17,7	21,3
33	Aceites esenciales y resinoides; preparaciones de perfumería, de tocador o de cosmética	181.135	160.939	134.673	138.946	1,3	1,3	1,6	1,2	-11,1	-16,3	3,2
48	Papel y cartón; manufacturas de pasta de celulosa, de papel o cartón	182.949	159.673	118.111	134.701	1,4	1,2	1,4	1,1	-12,7	-26,0	14,0
64	Calzado, polainas y artículos análogos; partes de estos artículos	173.756	163.379	100.952	130.281	1,3	1,3	1,2	1,1	-6,0	-38,2	29,1
11	Productos de la molinería; malta; almidón y fécula; inulina; gluten de trigo	125.827	135.707	150.965	120.784	0,9	1,1	1,8	1,0	7,9	11,2	-20,0
29	Productos químicos orgánicos	112.726	110.130	93.812	113.113	0,8	0,9	1,1	0,9	-2,3	-14,8	20,6
70	Vidrio y sus manufacturas	77.825	90.066	61.847	102.657	0,6	0,7	0,7	0,9	15,7	-31,3	66,0
95	Juguetes, juegos y artículos para recreo o deporte; sus partes y accesorios	118.074	119.096	71.397	101.953	0,9	0,9	0,8	0,8	0,9	-40,1	42,8
24	Tabaco y sucedáneos del tabaco, elaborados	390.568	159.243	110.324	99.685	2,9	1,2	1,3	0,8	-59,2	-30,7	-9,6
96	Manufacturas diversas	126.090	128.052	102.387	97.934	0,9	1,0	1,2	0,8	1,6	-20,0	-4,3
32	Extractos curtientes o tintóreos; taninos y sus derivados; pigmentos y	93.137	90.217	69.125	97.856	0,7	0,7	0,8	0,8	-3,1	-23,4	41,6
69	Productos cerámicos	89.611	84.345	59.355	94.039	0,7	0,7	0,7	0,8	-5,9	-29,6	58,4
19	Preparaciones a base de cereales, harina, almidón, fécula o leche; productos de pastelería	94.799	87.232	101.120	81.681	0,7	0,7	1,2	0,7	-8,0	15,9	-19,2
28	Productos químicos inorgánicos; compuestos inorgánicos u orgánicos de los metales preciosos, de los elementos radiactivos, de metales de las tierras raras o de isótopos	95.612	91.092	72.657	80.787	0,7	0,7	0,8	0,7	-4,7	-20,2	11,2
34	Jabón, agentes de superficie orgánicos, preparaciones para lavar, preparaciones lubricantes, ceras artificiales, ceras preparadas, productos de limpieza, velas y artículos similares, pastas para modelar, "ceras	89.818	93.434	93.284	79.225	0,7	0,7	1,1	0,7	4,0	-0,2	-15,1
	Resto de Capítulos	1.529.595	1.497.762	1.139.056	1.389.781	11,4	11,7	13,2	11,6	-2,1	-23,9	22,0

Recaudación Ordinaria según Principal Capítulo de la NANDINA, Enero a Noviembre de 2019 - 2021 (p)
(En millones de bolivianos)

Agregando a los seis principales capítulos la recaudación obtenida por la importación del Capítulo 38 de Productos diversos de las industrias químicas con tasa de participación del 3,9%, la importación del Capítulo 73 de Manufacturas de fundición, hierro o acero con participación de 2,5%, la importación del Capítulo 40 de Caucho y sus manufacturas que representa el 2,3% y la importación del Capítulo 22 de Bebidas, líquidos alcohólicos y vinagre con participación del 2,0%, se alcanza a cubrir el 68,6% de la recaudación observada a noviembre de 2021. De los 97 capítulos que componen la NANDINA, los primeros veintinueve concentran el 88,4% de la recaudación por importaciones.

Recaudación Liberada⁹ del Pago de Tributos

Recaudación Liberada Según Impuesto, Enero a Noviembre de 2016 - 2021 (p)
(En millones de bolivianos)



RECAUDACIÓN LIBERADA SEGÚN IMPUESTO
Enero a Noviembre de 2016 - 2021 (p)

Impuesto	2016 Ene-Nov	2017 Ene-Nov	2018 Ene-Nov	2019 Ene-Nov	2020 Ene-Nov	2021 Ene-Nov
Millones de bolivianos						
Total	2.614	3.035	2.797	3.439	1.965	2.433
GA	2.123	2.367	2.164	2.335	1.677	2.172
IVA	248	294	233	364	166	82
ICE	23	20	5	7	1	1
IEHD	221	354	395	734	120	178

Variación Porcentual con Relación a Similar Periodo del Año Anterior						
Total	-14,9	16,1	-7,8	22,9	-42,9	23,8
GA	-2,2	11,5	-8,6	7,9	-28,2	29,5
IVA	-30,2	18,7	-20,6	55,7	-54,3	-50,3
ICE	-76,3	-10,9	-74,6	37,6	-80,3	-31,6
IEHD	-51,1	60,1	11,5	85,9	-83,6	48,1

Participación Porcentual						
Total	100,0	100,0	100,0	100,0	100,0	100,0
GA	81,2	78,0	77,4	67,9	85,4	89,3
IVA	9,5	9,7	8,3	10,6	8,4	3,4
ICE	0,9	0,7	0,2	0,2	0,1	0,0
IEHD	8,5	11,7	14,1	21,3	6,1	7,3

La recaudación liberada del pago de tributos al undécimo mes de 2021 alcanza a 2.433 millones de bolivianos y se incrementa en 23,8%. La recaudación liberada según impuesto presenta los siguientes resultados; el GA aumenta en 29,5% y el IEHD en 48,1%, mientras que el IVA e ICE disminuyen en 50,3% y 31,6%, respectivamente.

Según tributo se tiene la siguiente participación porcentual, el 89,3% corresponde al GA, el 7,3% al IEHD, el 3,4% al IVA y la participación del ICE es menor al 0,1%.

La recaudación liberada por trámites que se acogen a la desgravación arancelaria de acuerdos preferenciales crece en 31,7% y representa el 89,1% de la recaudación liberada, las Exoneraciones del Sector Diplomático, Ministerio de Economía y Finanzas Públicas, Organismos Internacionales, YPFB y otras exoneraciones disminuyen en 14,8% y representan el 10,7% del total liberado y las Donaciones caen en 67,8% y tienen una representación de 0,2% del total de recaudación liberada entre enero y noviembre de 2021.

Dentro de los Acuerdos Preferenciales el ACE 36 referente al MERCOSUR representa el 63,1% del total de recaudaciones liberadas, seguida por los trámites acogidos a desgravación con la Comunidad Andina con el 20,4%, el ACE 66 referido al Acuerdo con México participa con el 4,1%, el ACE 22 Acuerdo con Chile alcanza al 1,2% y el resto de los acuerdos preferenciales representa menos del uno por ciento de la recaudación liberada al undécimo mes de 2021.

Las exoneraciones de YPFB a noviembre de 2021 ascienden a 178 millones de bolivianos y se incrementa en 48,1% respecto a similar período de 2020 y representan el 7,3% del total de la recaudación liberada.

RECAUDACIÓN LIBERADA SEGÚN ACUERDO PREFERENCIAL Y DISPOSICIÓN LIBERATORIA
DISPOSICIÓN LIBERATORIA, Enero a Noviembre de 2017 - 2021 (p)

Acuerdo Preferencial y Disposición Liberatoria	2017 Ene-Nov	2018 Ene-Nov	2019 Ene-Nov	2020 Ene-Nov	2021 Ene-Nov
--	--------------	--------------	--------------	--------------	--------------

Miles de bolivianos					
Total	3.035.243	2.797.456	3.438.880	1.964.569	2.432.807
Acuerdo Preferencial	2.283.226	2.059.254	2.185.693	1.645.529	2.167.949
Acuerdo Agropecuario N°2 (AAPAG-2)	3.970	1.809	2.444	2.358	4.878
Chile (ACE 22)	62.772	53.338	39.84	31.980	28.374
Venezuela (ACEBOLVE)	1.222	526	633	366	
México (ACE 66)	99.594	96.393	102.120	71.104	99.666
Mercosur (ACE 36)	1533.275	1376.709	1472.385	1137.004	1535.556
Cuba (ACE 47)	4.570	4.016	4.766	4.665	3.976
Cuba/Chile (ARPAR4)	391	140	145	126	24
Comunidad Andina	577.532	526.323	564.006	397.927	495.284
Donaciones	83.679	8.928	34.957	13.242	4.259
Exoneraciones	668.339	729.274	1.218.230	305.798	260.599
Sector Diplomático	9.085	10.011	10.443	15.976	2.578
Ministerio de Economía y Finanzas Públicas	198.238	75.522	193.188	122.997	22.376
Organismos Internacionales	2.483	1.809	800	1.534	922
YPFB	367.985	398.124	748.031	120.130	177.853
Otras Exoneraciones	90.549	243.808	265.768	45.160	56.869

Variación Porcentual con Relación a Similar Periodo del Año Anterior

Total	16,1	-7,8	22,9	-42,9	23,8
Acuerdo Preferencial	11,3	-9,8	6,1	-24,7	31,7
Acuerdo Agropecuario N°2 (AAPAG-2)	65,6	-54,4	35,1	-3,5	106,9
Chile (ACE 22)	-11,8	-15,0	-26,5	-18,4	-11,3
Venezuela (ACEBOLVE)	60,6	-53,1	20,3	-42,2	
México (ACE 66)	27,2	-3,2	5,9	-30,4	40,2
Mercosur (ACE 36)	13,6	-10,2	6,9	-22,8	35,1
Cuba (ACE 47)	31,9	-12,1	18,7	-2,1	-14,8
Cuba/Chile (ARPAR4)	24,6	-64,2	3,4	-13,0	70,1
Comunidad Andina	5,9	-8,9	7,2	-29,4	24,5
Donaciones	69,6	-89,3	29,1	-62,1	-67,8
Exoneraciones	30,2	9,1	67,0	-74,9	-14,8
Sector Diplomático	-24,5	10,2	4,3	53,0	-83,9
Ministerio de Economía y Finanzas Públicas	43,7	-61,9	165,8	-36,3	-81,8
Organismos Internacionales	-23,7	-27,1	-55,8	91,7	-39,9
YPFB	28,3	8,2	87,9	-83,9	48,1
Otras Exoneraciones	23,7	169,3	9,0	-83,0	25,9

Participación Porcentual

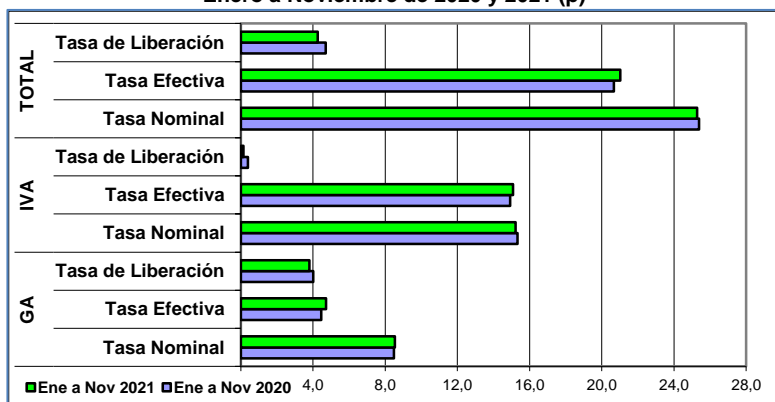
Total	100,0	100,0	100,0	100,0	100,0
Acuerdo Preferencial	75,2	73,6	63,6	83,8	89,1
Acuerdo Agropecuario N°2 (AAPAG-2)	0,1	0,1	0,1	0,1	0,2
Chile (ACE 22)	2,1	1,9	1,1	1,6	1,2
Venezuela (ACEBOLVE)	0,0	0,0	0,0	0,0	
México (ACE 66)	3,3	3,4	3,0	3,6	4,1
Mercosur (ACE 36)	50,5	49,2	42,8	57,9	63,1
Cuba (ACE 47)	0,2	0,1	0,1	0,2	0,2
Cuba/Chile (ARPAR4)	0,0	0,0	0,0	0,0	0,0
Comunidad Andina	19,0	18,8	16,4	20,3	20,4
Donaciones	2,8	0,3	1,0	0,7	0,2
Exoneraciones	22,0	26,1	35,4	15,6	10,7
Sector Diplomático	0,3	0,4	0,3	0,8	0,1
Ministerio de Economía y Finanzas Públicas	6,5	2,7	5,6	6,3	0,9
Organismos Internacionales	0,1	0,1	0,0	0,1	0,0
YPFB	12,1	14,2	21,8	6,1	7,3
Otras Exoneraciones	3,0	8,7	7,7	2,3	2,3

La información comprende actualizaciones y modificaciones por enmiendas realizadas en las Declaraciones de Importación

⁹ **Recaudación Liberada**, Es la recaudación que se deja de percibir debido al cumplimiento de acuerdos de desgravación arancelaria, como el Acuerdo de Complementación Económica N° 22 entre Bolivia y Chile (ACE 22); Acuerdo de Complementación Económica N° 66 entre Bolivia y México (ACE 66) a partir del 7 de junio de 2010; Acuerdo de Complementación Económica N° 36 entre Bolivia y MERCOSUR (ACE 36); Acuerdo de Complementación Económica N° 47 entre Bolivia y Cuba (ACE 47); Desgravación arancelaria a las importaciones de bienes originarios de la Comunidad Andina de Naciones (CAN) ; Acuerdo N° 2 de Alcance Parcial para la liberación y expansión del comercio intra regional de semillas entre Argentina, Bolivia, Brasil, Chile, Colombia, Paraguay, Perú y Uruguay-, con el 100% de preferencia arancelaria (AAPAG-2); y el Acuerdo Regional N° 4 Preferencia Arancelaria Regional -PAR 4- entre Argentina, Bolivia, Brasil, Chile, Colombia, Cuba, Ecuador, México, Paraguay, Perú, Uruguay y Venezuela. Actualmente éste Acuerdo se aplica a las importaciones de Bolivia con Chile y Cuba con el 12% de preferencia arancelaria otorgada por el país (AR PAR4); Acuerdo de Complementación Económica con Venezuela (ACEBOLVE); y la determinación de liberaciones impositivas autorizadas por el Ministerio de Economía y Finanzas Públicas, como las donaciones y las exoneraciones referentes a material monetario, bienes de uso militar y material bélico, material publicitario y otros.

Indicadores de Recaudación por Importaciones ¹⁰

Tasa Efectiva, Tasa de Liberación y Tasa Nominal del GA, IVA y Total
Enero a Noviembre de 2020 y 2021 (p)



La tasa efectiva de las recaudaciones por importación de mercaderías, a nivel general al undécimo mes de 2021 registra incremento de 0,35 puntos porcentuales, es decir, la tasa efectiva de 20,67% registrada entre enero y noviembre de 2020, aumenta a 21,03% en similar período de 2021. La tasa efectiva del GA aumenta en 0,27 puntos porcentuales, la tasa del IVA crece en 0,16 puntos porcentuales y el IEHD presenta crecimiento de 0,01 puntos porcentuales. Por el contrario, la tasa efectiva del ICE cae en 0,09 puntos porcentuales.

La tasa de liberación del GA es de 3,81%, del IVA es 0,14% y del IEHD es 0,31%, aspecto que determina disminución en 0,21 puntos porcentuales en el GA y 0,25 puntos porcentuales en el IVA, mientras que el IEHD registra incremento de 0,02 puntos porcentuales y la tasa de liberación del ICE no registra variación respecto a similar período de la gestión 2020.

La tasa nominal de las recaudaciones aduaneras a nivel general es de 25,29%. El GA registró una tasa de 8,54%, el IVA 15,23%, el ICE 1,14% y el IEHD 0,38%. La tasa nominal del IEHD crece en 0,03 puntos porcentuales y la tasa nominal del GA crece en 0,06 puntos porcentuales. Por el contrario, la tasa nominal del IVA e ICE decrece en 0,09 y 0,09 puntos porcentuales, respectivamente.

TASA EFECTIVA SEGÚN IMPUESTO
Enero a Noviembre de 2016 - 2021 (p)

Tipo de Impuesto	2016 Ene-Nov	2017 Ene-Nov	2018 Ene-Nov	2019 Ene-Nov	2020 Ene-Nov	2021 Ene-Nov
Porcentaje						
Total	21,01	21,26	21,23	21,22	20,67	21,03
GA	4,70	4,84	4,58	5,00	4,46	4,73
IVA	14,76	14,91	15,00	14,97	14,93	15,09
ICE	1,50	1,46	1,60	1,20	1,23	1,14
IEHD	0,05	0,05	0,05	0,06	0,06	0,07
Variación Absoluta						
Total	-0,62	0,25	-0,03	-0,01	-0,55	0,35
GA	0,02	0,14	-0,26	0,42	-0,54	0,27
IVA	-0,56	0,15	0,08	-0,03	-0,04	0,16
ICE	-0,08	-0,04	0,14	-0,40	0,03	-0,09
IEHD	0,01	0,00	0,00	0,00	0,01	0,01

TASA DE LIBERACIÓN SEGÚN IMPUESTO
Enero a Noviembre de 2016 - 2021 (p)

Tipo de Impuesto	2016 Ene-Nov	2017 Ene-Nov	2018 Ene-Nov	2019 Ene-Nov	2020 Ene-Nov	2021 Ene-Nov
Porcentaje						
Total	4,76	5,05	5,02	5,68	4,71	4,26
GA	3,89	3,93	3,82	3,86	4,02	3,81
IVA	0,45	0,49	0,45	0,60	0,40	0,14
ICE	0,04	0,03	0,01	0,01	0,00	0,00
IEHD	0,38	0,59	0,74	1,21	0,29	0,31
Variación Absoluta						
Total	-0,23	0,28	-0,02	0,66	-0,97	-0,44
GA	0,36	0,05	-0,11	0,04	0,16	-0,21
IVA	-0,12	0,04	-0,04	0,15	-0,20	-0,25
ICE	-0,11	-0,01	-0,02	0,00	-0,01	0,00
IEHD	-0,35	0,21	0,16	0,47	-0,92	0,02

TASA NOMINAL SEGÚN IMPUESTO
Enero a Noviembre de 2016 - 2021 (p)

Tipo de Impuesto	2016 Ene-Nov	2017 Ene-Nov	2018 Ene-Nov	2019 Ene-Nov	2020 Ene-Nov	2021 Ene-Nov
Porcentaje						
Total	25,77	26,31	26,26	26,91	25,38	25,29
GA	8,59	8,77	8,40	8,86	8,48	8,54
IVA	15,21	15,41	15,45	15,57	15,33	15,23
ICE	1,54	1,49	1,61	1,21	1,23	1,14
IEHD	0,43	0,64	0,80	1,27	0,35	0,38
Variación Absoluta						
Total	-0,85	0,54	-0,05	0,65	-1,52	-0,09
GA	0,38	0,18	-0,37	0,46	-0,38	0,06
IVA	-0,68	0,19	0,04	0,12	-0,24	-0,09
ICE	-0,20	-0,05	0,12	-0,40	0,02	-0,09
IEHD	-0,35	0,21	0,16	0,47	-0,92	0,03

¹⁰ Indicadores relacionados a la recaudación por importaciones:

Tasa Efectiva: Muestra el porcentaje que representa la recaudación aduanera respecto del valor CIF de Importación.

$$\text{Tasa Efectiva} = \frac{\text{Recaudación pagada}}{\text{Importación}} * 100$$

Tasa de Liberación: Muestra el porcentaje que representa la recaudación liberada del pago de tributos respecto del valor CIF de importación.

$$\text{Tasa de Liberación} = \frac{\text{Recaudación liberada}}{\text{Importación}} * 100$$

Tasa Nominal: Muestra el porcentaje que representa la recaudación potencial respecto del valor CIF de Importación.

$$\text{Tasa Nominal} = \text{Tasa Efectiva} + \text{Tasa de liberación}$$

NOTA METODOLÓGICA: La información de recaudaciones por importaciones esta compilada bajo el criterio de fecha de pago.

Consultas a: ADUANA NACIONAL – Unidad de Planificación, Estadísticas y Control de Gestión
Av. 20 de Octubre N° 2038 Teléfono 2128008 interno 1051 e-mail: gchavez@aduana.gob.bo