

Recaudación Total ¹ para el Tesoro General de la Nación

Al mes de diciembre de 2017 la recaudación total por importación de mercancías crece en 9.4% con relación a similar período de la gestión 2016, la variación absoluta entre la recaudación aduanera acumulada a diciembre de 2017 respecto a similar período de la gestión 2016 alcanza a 1.207 millones de bolivianos.

No se presenta información de recaudación extraordinaria en la presente gestión debido a que no se implementó programa de regularización de adeudos tributarios, por tanto la recaudación total es igual a la recaudación ordinaria.

RECAUDACIÓN TOTAL, Enero a Diciembre de 2012 - 2017 (p)

Recaudación	2012 Ene-Dic	2013 Ene-Dic	2014 Ene-Dic	2015 Ene-Dic	2016 Ene-Dic	2017 Ene-Dic
Millones de bolivianos						
Recaudación Total	11,892.8	13,431.5	15,451.7	14,940.9	12,838.1	14,045.0
Recaudación Ordinaria	11,795.1	13,429.6	15,438.3	14,938.2	12,838.0	14,045.0
Recaudación Extraordinaria	97.7	1.9	13.4	2.7	0.1	
Variación Porcentual con Relación a Similar Período del Año Anterior						
Recaudación Total	10.9	12.9	15.0	-3.3	-14.1	9.4
Recaudación Ordinaria	18.1	13.9	15.0	-3.2	-14.1	9.4
Recaudación Extraordinaria	-86.8	-98.1	612.0	-79.8	-97.3	

Recaudación Ordinaria ²

RECAUDACIÓN ORDINARIA SEGÚN IMPUESTO Enero a Diciembre de 2012 - 2017 (p)

Impuesto	2012 Ene-Dic	2013 Ene-Dic	2014 Ene-Dic	2015 Ene-Dic	2016 Ene-Dic	2017 Ene-Dic
Millones de bolivianos						
Total	11,795.1	13,429.6	15,438.3	14,938.2	12,838.0	14,045.0
GA	2,465.2	2,835.0	3,103.7	3,258.0	2,894.9	3,179.5
IVA	8,688.6	9,831.1	11,233.8	10,516.2	8,987.5	9,869.7
ICE	581.9	733.9	1,071.1	1,133.8	925.5	963.7
IEHD	59.4	29.5	29.7	30.2	30.1	32.0
Variación Porcentual con Relación a Similar Período del Año Anterior						
Total	18.1	13.9	15.0	-3.2	-14.1	9.4
GA	20.3	15.0	9.5	5.0	-11.1	9.8
IVA	16.5	13.1	14.3	-6.4	-14.5	9.8
ICE	28.1	26.1	45.9	5.8	-18.4	4.1
IEHD	147.9	-50.3	0.7	1.6	-0.4	6.3
Participación Porcentual						
Total	100.0	100.0	100.0	100.0	100.0	100.0
GA	20.9	21.1	20.1	21.8	22.5	22.6
IVA	73.7	73.2	72.8	70.4	70.0	70.3
ICE	4.9	5.5	6.9	7.6	7.2	6.9
IEHD	0.5	0.2	0.2	0.2	0.2	0.2

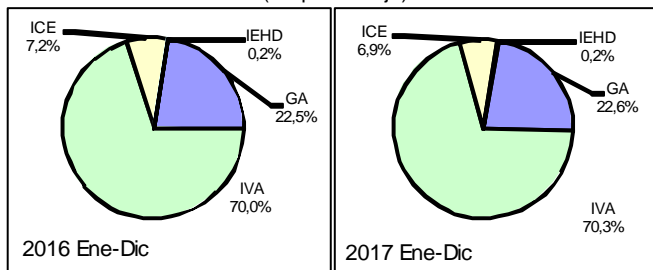
La recaudación ordinaria según impuesto registra el siguiente comportamiento: la recaudación del **Gravamen Arancelario (GA)** se incrementa en 9.8%, el **Impuesto al Valor Agregado (IVA)** crece en 9.8%, el **Impuesto al Consumo Específico (ICE)** aumenta en 6.9% y la recaudación del **Impuesto Especial a los Hidrocarburos y Derivados (IEHD)** se incrementa en 6.3% a diciembre de 2017. La participación porcentual de cada impuesto respecto al total de recaudación, registra los siguientes cambios: el GA incrementa su participación de 22.5% registrado entre enero y diciembre de 2016 a una tasa de 22.6% en similar período de 2017, el IVA aumenta su participación de 70.0% registrado entre enero y diciembre de 2016 a una tasa de 70.3% en similar período de 2017, la tasa de participación del ICE disminuye de 7.2% registrado entre enero y diciembre de 2016 a una tasa de 6.9% en similar período de 2017 y la tasa de participación del IEHD permanece constante en 0.2% al mes de diciembre de 2017.

La recaudación ordinaria en efectivo se incrementa en 7.5% y la recaudación ordinaria en valores crece en 47.0% a diciembre de 2017. En el período de análisis, la recaudación en efectivo representa el 93.4% y la recaudación en valores representa el 6.6% del total de la recaudación ordinaria.

RECAUDACIÓN ORDINARIA SEGUN TIPO DE PAGO Enero a Diciembre de 2012 - 2017 (p)

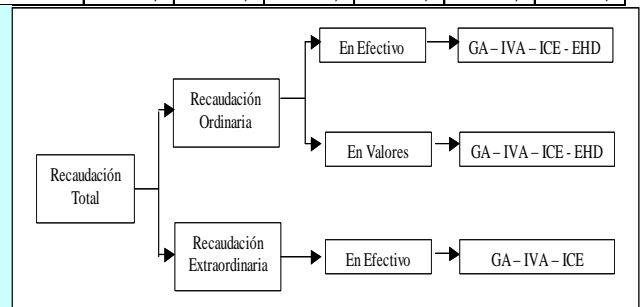
Recaudación	2012 Ene-Dic	2013 Ene-Dic	2014 Ene-Dic	2015 Ene-Dic	2016 Ene-Dic	2017 Ene-Dic
Millones de bolivianos						
Recaudación Ordinaria	11,795.1	13,429.6	15,438.3	14,938.2	12,838.0	14,045.0
Recaudación en Efectivo	10,510.4	12,089.2	13,336.9	13,967.2	12,210.1	13,122.1
Recaudación en Valores	1,284.6	1,340.3	2,101.4	971.0	627.9	922.9
Variación Porcentual con Relación a Similar Período del Año Anterior						
Recaudación Ordinaria	18,1	13,9	15,0	-3,2	-14,1	9,4
Recaudación en Efectivo	16,1	15,0	10,3	4,7	-12,6	7,5
Recaudación en Valores	37,7	4,3	56,8	-53,8	-35,3	47,0
Participación Porcentual						
Recaudación Ordinaria	100,0	100,0	100,0	100,0	100,0	100,0
Recaudación en Efectivo	89,1	90,0	86,4	93,5	95,1	93,4
Recaudación en Valores	10,9	10,0	13,6	6,5	4,9	6,6

Participación en la Recaudación Ordinaria por Impuesto Enero a Diciembre de 2016 y 2017 (p) (En porcentaje)



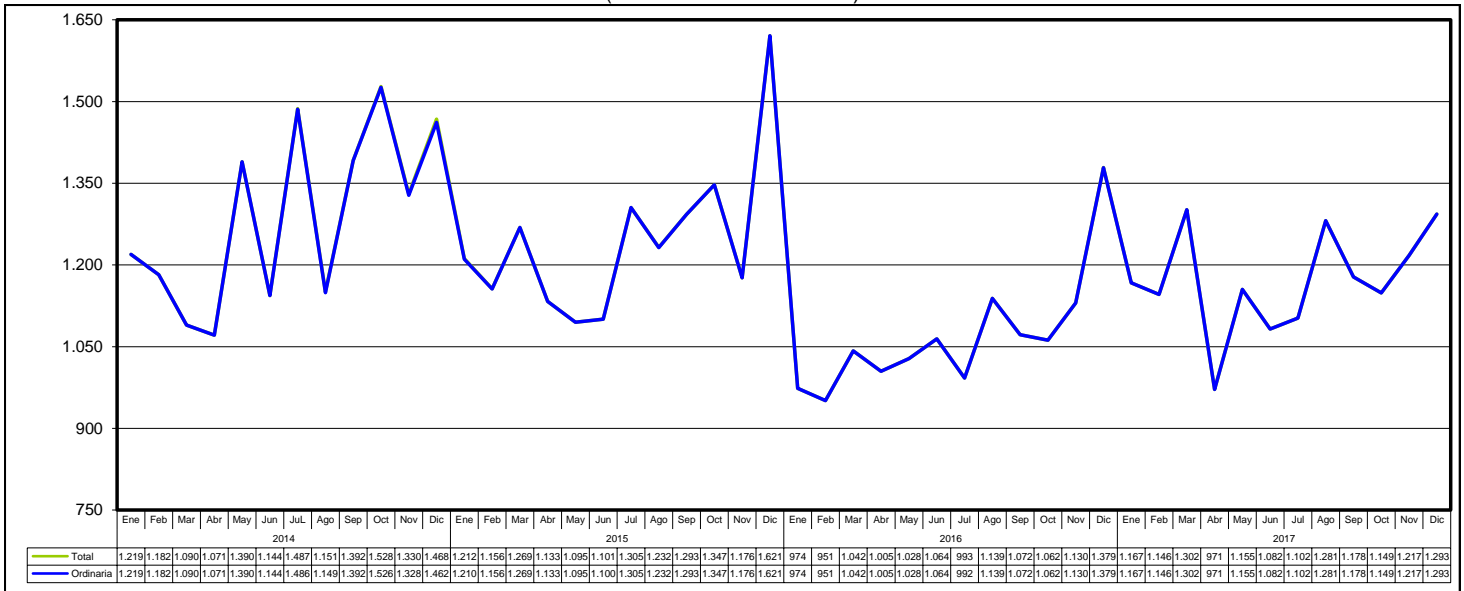
¹ **Recaudación Total**, es la recaudación obtenida del pago de tributos por importaciones regulares de mercancías y la recaudación obtenida a partir de la implementación de programas eventuales de regularización impositiva. Se cuantifica para los siguientes tipos de tributos: Gravamen Arancelario (GA), Impuesto al Valor Agregado (IVA), Impuesto al Consumo Específico (ICE) e Impuesto Especial a los Hidrocarburos y Derivados (IEHD).

² **Recaudación Ordinaria**, es la recaudación obtenida del pago de tributos por importaciones regulares de mercancías, cuantificadas según tipo de impuesto y tipo de pago, es decir, pagados en efectivo ó pagados mediante la presentación certificados valorados.

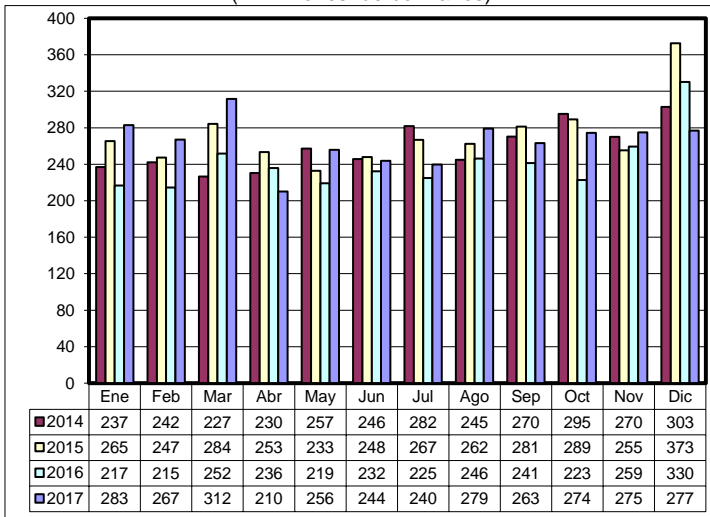


Recaudaciones por Importación

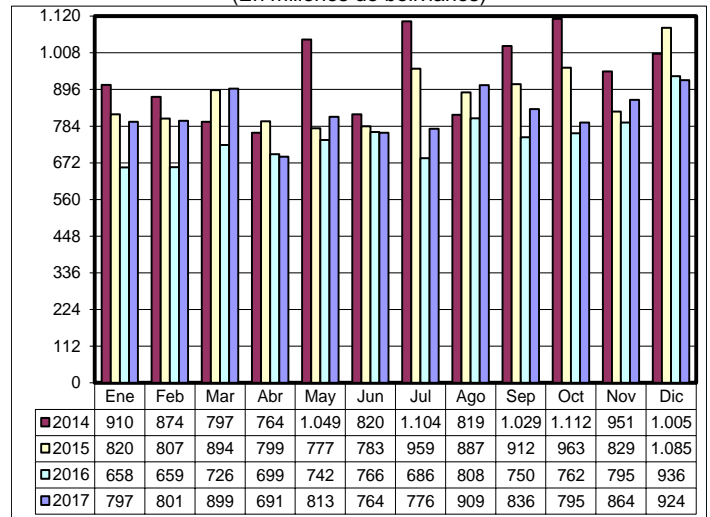
Recaudación Total y Ordinaria Según Año y Mes, Enero de 2014 a Diciembre de 2017 (p)
(En millones de bolivianos)



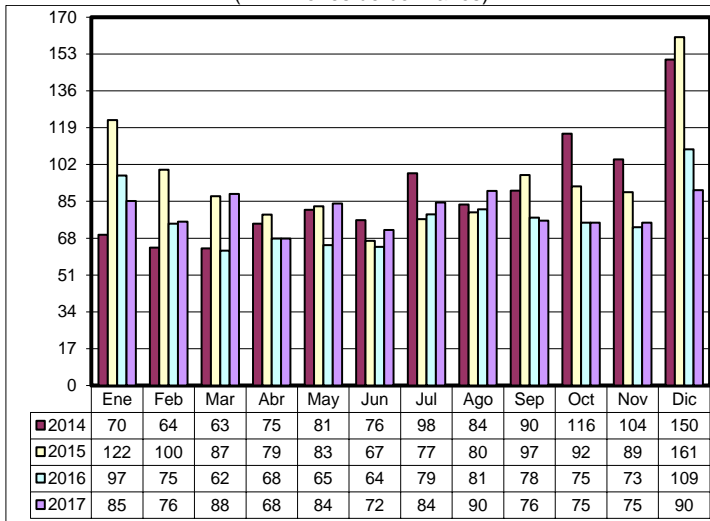
Recaudación Ordinaria del GA, Enero de 2014 a Diciembre de 2017
(En millones de bolivianos)



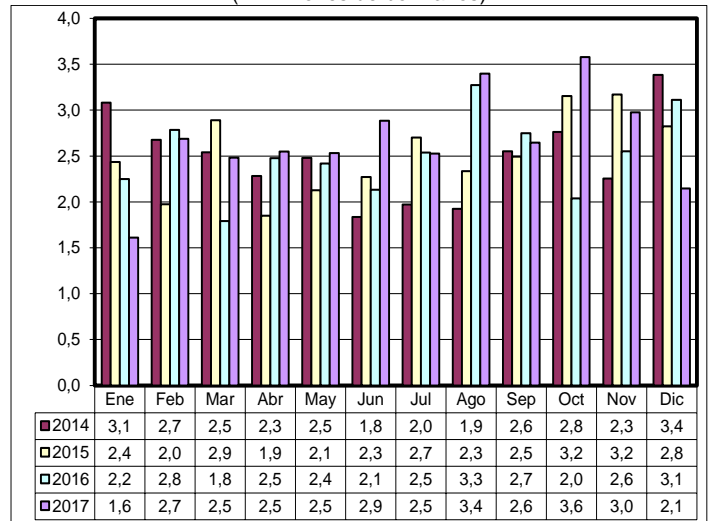
Recaudación Ordinaria del IVA, Enero de 2014 a Diciembre de 2017
(En millones de bolivianos)



Recaudación Ordinaria del ICE, Enero de 2014 a Diciembre de 2017
(En millones de bolivianos)

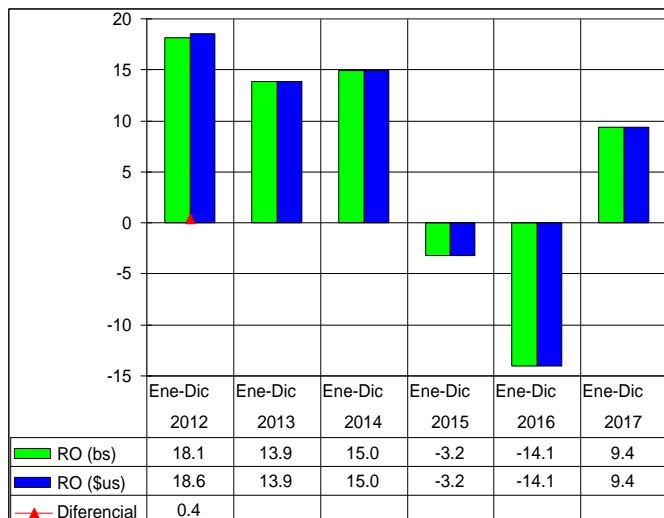


Recaudación Ordinaria de IEHD, Enero de 2014 a Diciembre de 2017
(En millones de bolivianos)



Recaudación Total en dólares americanos ³

Variación Porcentual de la Recaudación Ordinaria en bolivianos y dólares americanos Enero a Diciembre de 2012 – 2017 (p)



RECAUDACIÓN TOTAL, Enero a Diciembre de 2012 - 2017 (p)

Recaudación	2012 Ene-Dic	2013 Ene-Dic	2014 Ene-Dic	2015 Ene-Dic	2016 Ene-Dic	2017 Ene-Dic
Millones de dólares americanos						
Recaudación Total	1,708.7	1,929.8	2,220.1	2,146.7	1,844.6	2,018.0
Recaudación Ordinaria	1,694.7	1,929.5	2,218.2	2,146.3	1,844.5	2,018.0
Recaudación Extraordinaria	14.0	0.3	1.9	0.4	0.0	
Variación Porcentual con Relación a Similar Periodo del Año Anterior						
Recaudación Total	11.3	12.9	15.0	-3.3	-14.1	9.4
Recaudación Ordinaria	18.6	13.9	15.0	-3.2	-14.1	9.4
Recaudación Extraordinaria	-86.8	-98.1	612.0	-79.8	-97.3	

La recaudación ordinaria en bolivianos registra crecimiento de 9.4% y la recaudación ordinaria expresada en dólares americanos aumenta también en 9.4%, debido a que el tipo de cambio se mantiene constante desde enero de 2012 a diciembre de 2017.

A diciembre de 2017 la recaudación ordinaria alcanza a 2.018 millones de dólares, es decir 173 millones de dólares más que el monto registrado en similar período de la gestión 2016.

La gráfica muestra el impacto de la variación del tipo de cambio en la recaudación en el periodo 2012 a 2017, determinando la existencia de diferencial de 0.4 puntos porcentuales a diciembre de 2012 y sin variación en similar período de 2013 a 2017.

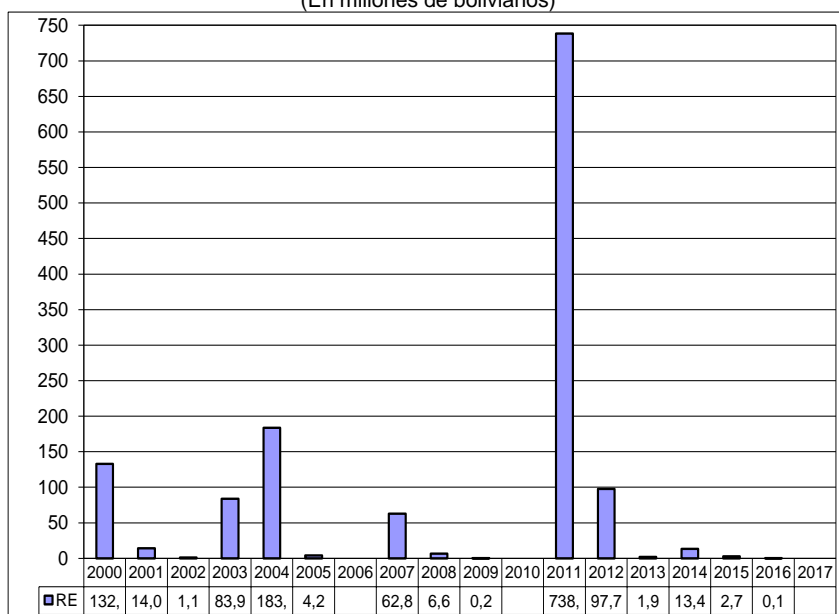
Recaudación Extraordinaria ⁴

Mediante Decreto Supremo 25575 y Decreto Supremo 25801 se efectuó entre el 05/11/1999 al 31/08/2000 el primer Programa de Regularización del periodo 2000 al 2011, posteriormente mediante Ley 2152 y en el periodo 23/11/2000 al 28/02/2001 se realizó un segundo programa.

Mediante Ley 2332 del 08/02/2002 al 09/09/2002 se efectuó un tercer programa. En la gestión 2003 se inició el programa de más larga duración a partir de la Ley 2492, Decreto Supremo 27352, Ley 2647 y Decreto Supremo 27627, este programa se realizó en el periodo 08/09/2003 al 30/09/2005, el mismo que comprendía la regularización de vehículos y otras mercancías que habían ingresado ilegalmente. En la gestión 2006 no se implementó ningún programa eventual de regularización.

Mediante Ley 3467 de 12/09/2006 y reglamentada por el Decreto Supremo 28963 de 06/12/2006 se efectuó un nuevo programa a partir de enero de 2007 hasta febrero de 2009

Recaudación Extraordinaria (RE), 2000 – 2017 (En millones de bolivianos)



RECAUDACIÓN EXTRAORDINARIA SEGÚN ADUANA, Enero a Julio de 2016 (En bolivianos)

Administración de Aduana	GA	IVA	Recaudación	Part. %
Total	4,467	69,510	73,977	100.0
Zona Franca Comercial Santa Cruz	3,777	48,847	52,624	71.1
Interior Santa Cruz	690	19,996	20,686	28.0
Interior Cochabamba		667	667	0.9

La Ley 133 de 08/06/2011 implementa a partir de julio de 2011 el Programa de Saneamiento Legal de Vehículos Automotores. En la primera etapa de la implementación de julio a diciembre de 2011 la recaudación extraordinaria ascendió a 738.4 millones de bolivianos por la nacionalización de 67.197 vehículos automotores, constituyéndose en la recaudación extraordinaria más alta alcanzada de los últimos catorce años. A partir del mes de enero de 2012 se pone en vigencia la segunda etapa de la Ley 133, habiéndose regularizado en la gestión 2012, 14.378 remolques y semirremolques y 776 vehículos automotores. Así también se registró una recaudación de 42 millones de bolivianos por la nacionalización de remolques y 55.6 millones de bolivianos de trámites pendientes de regularización.

Concluyó el Programa de Regularización en el 2013 y se nacionalizaron 115 remolques y se registró recaudación extraordinaria de 1.877 mil bolivianos.

En julio de 2014 se inicia el Programa de Regularización de Tractores y Maquinaria Agrícola, habiéndose regularizado a diciembre de 2014 un total de 2.520 unidades con una recaudación de 13.4 millones de bolivianos. Se recaudó 2.7 millones de bolivianos en el 2015, de los mismos las recaudaciones por IVA representan el 96.9% y fueron ejecutados en siete aduanas, la aduana Interior Santa Cruz concentra el 81.3% de la recaudación extraordinaria.

A julio de 2016, se registró una recaudación de 73.977 bolivianos generada en la aduana Zona Franca Cial. Santa Cruz, interior Santa Cruz e interior Cochabamba, por pagos diferidos del Programa de Regularización. Entre agosto y diciembre de 2016 no se registró información debido a que el Programa concluyó.

³ **Recaudación Total en dólares americanos**, considera el tipo de cambio oficial de venta del dólar americano proporcionado por el Banco Central de Bolivia, vigente a la fecha de aceptación de la declaración de mercancías y que la ANB actualiza semanalmente.

⁴ **Recaudación Extraordinaria**, es la recaudación obtenida por el pago de tributos a partir de la implementación de programas de regularización impositiva.

Recaudación Ordinaria según Departamento ⁵

RECAUDACIÓN ORDINARIA SEGÚN DEPARTAMENTO

Enero a Diciembre de 2012 - 2017 (p)

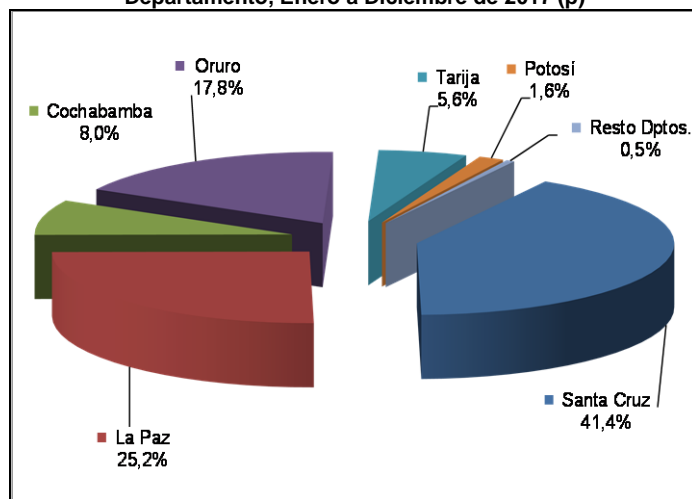
Departamento	2012 Ene-Dic	2013 Ene-Dic	2014 Ene-Dic	2015 Ene-Dic	2016 Ene-Dic	2017 Ene-Dic
Miles de bolivianos						
Total	11.795.063	13.429.575	15.438.343	14.938.151	12.838.114	14.045.024
Chuquisaca	70.578	44.445	43.472	50.966	41.704	58.415
La Paz	3.271.163	3.898.923	4.317.790	3.949.532	3.554.426	3.534.542
Oruro	1.107.707	1.275.735	1.638.267	1.565.134	1.705.944	2.494.328
Cochabamba	957.341	1.156.379	1.484.782	1.342.637	1.102.866	1.121.804
Potosí	297.424	312.014	278.640	202.381	194.418	222.392
Tarija	796.433	796.549	905.436	887.234	593.931	783.926
Santa Cruz	5.284.739	5.931.271	6.755.980	6.920.925	5.622.650	5.813.673
Beni	9.043	12.904	12.171	16.027	12.546	8.801
Pando	636	1.354	1.804	3.315	9.629	7.144

La recaudación ordinaria según departamento presenta a diciembre de 2017, aumento en el pago de tributos en administraciones de aduana de Oruro en 46.2%, Chuquisaca en 40.1%, Tarija en 32.0%, Potosí en 14.4%, Santa Cruz en 3.4% y Cochabamba en 1.7%, mientras que los departamentos de La Paz, Pando y Beni disminuyen la recaudación en -0.6%, -25.8% y -29.9% respectivamente.

El departamento de Santa Cruz recauda el 41.4% del total de las recaudaciones ordinarias, La Paz el 25.2%, Oruro 17.8%, Cochabamba 8.0%, Tarija 5.6% y Potosí el 1.6%, concentrando estos seis departamentos el 99.5% de la recaudación ordinaria a diciembre de 2017. Las aduanas que se encuentran en los departamentos de Chuquisaca, Beni y Pando concentran solamente el 0.5% de las recaudaciones ordinarias.

Variación Porcentual con Relación a Similar Periodo del Año Anterior						
Total	18,1	13,9	15,0	-3,2	-14,1	9,4
Chuquisaca	129,2	-37,0	-2,2	17,2	-18,2	40,1
La Paz	20,9	19,2	10,7	-8,5	-10,0	-0,6
Oruro	32,8	15,2	28,4	-4,5	9,0	46,2
Cochabamba	6,2	20,8	28,4	-9,6	-17,9	1,7
Potosí	17,5	4,9	-10,7	-27,4	-3,9	14,4
Tarija	39,3	0,0	13,7	-2,0	-33,1	32,0
Santa Cruz	12,9	12,2	13,9	2,4	-18,8	3,4
Beni	78,5	42,7	-5,7	31,7	-21,7	-29,9
Pando	31,5	112,9	33,3	83,7	190,5	-25,8

Participación Porcentual de la Recaudación Ordinaria según Departamento, Enero a Diciembre de 2017 (p)



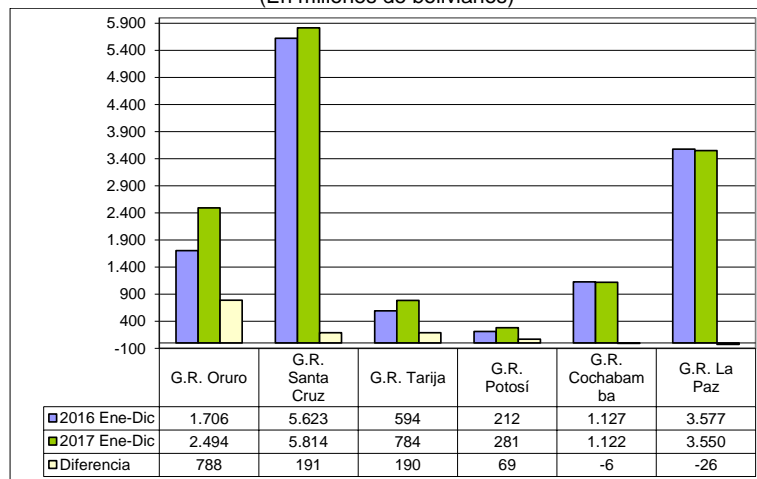
Participación Porcentual						
Total	100,0	100,0	100,0	100,0	100,0	100,0
Chuquisaca	0,6	0,3	0,3	0,3	0,3	0,4
La Paz	27,7	29,0	28,0	26,4	27,7	25,2
Oruro	9,4	9,5	10,6	10,5	13,3	17,8
Cochabamba	8,1	8,6	9,6	9,0	8,6	8,0
Potosí	2,5	2,3	1,8	1,4	1,5	1,6
Tarija	6,8	5,9	5,9	5,9	4,6	5,6
Santa Cruz	44,8	44,2	43,8	46,3	43,8	41,4
Beni	0,1	0,1	0,1	0,1	0,1	0,1
Pando	0,0	0,0	0,0	0,0	0,1	0,1

La información corresponde a la recaudación por importación según aduana de pago y no se refiere a la residencia del importador

Recaudación Ordinaria según Gerencia Regional ⁶ y Aduana

Recaudación Ordinaria y Diferencia Absoluta Según Gerencia Regional Enero a Diciembre de 2016 y 2017 (p)

(En millones de bolivianos)



A diciembre de 2017, la recaudación ordinaria según Gerencia Regional presenta el siguiente comportamiento: la Gerencia Regional Oruro, la Gerencia Regional Potosí, Tarija y Santa Cruz, crecen en 46.2%, 32.7%, 32.0% y 3.4% respectivamente, mientras que Cochabamba y La Paz disminuyen su recaudación en -0.5% y -0.7% respectivamente entre enero y diciembre de 2017.

La Gerencia Santa Cruz concentra el 41.4% de la recaudación a diciembre 2017, la Gerencia La Paz representa el 25.3% y la Gerencia Oruro el 17.8%, representando las tres gerencias el 84.4% de la recaudación registrada a diciembre de 2017.

La diferencia de 1.207 millones de bolivianos registrada entre la recaudación obtenida entre enero y diciembre de 2017 respecto a la recaudación de similar período de 2016, según Gerencia Regional muestra los siguientes resultados: Oruro crece en 788 millones de bolivianos, Santa Cruz en 191 millones de bolivianos, Tarija incrementa su recaudación en 190 millones de bolivianos y Potosí registra incremento de 69 millones de bolivianos. Por el contrario Cochabamba reduce su recaudación en 6 millones de bolivianos y La Paz en 26 millones de bolivianos.

⁵ La Recaudación según Departamento, es aquella obtenida a partir de la agregación de la recaudación según aduana de pago en el ámbito geográfico departamental, la cual no considera la residencia del importador.

⁶ La Recaudación según Gerencia Regional, es aquella obtenida a partir de la agregación de la recaudación según aduana de pago en el ámbito administrativo de la Aduana Nacional, la cual no considera la residencia del importador.

Recaudaciones por Importación

RECAUDACIÓN ORDINARIA SEGÚN GERENCIA REGIONAL Y ADMINISTRACIÓN DE ADUANA, Enero a Diciembre de 2012 - 2017 (p)

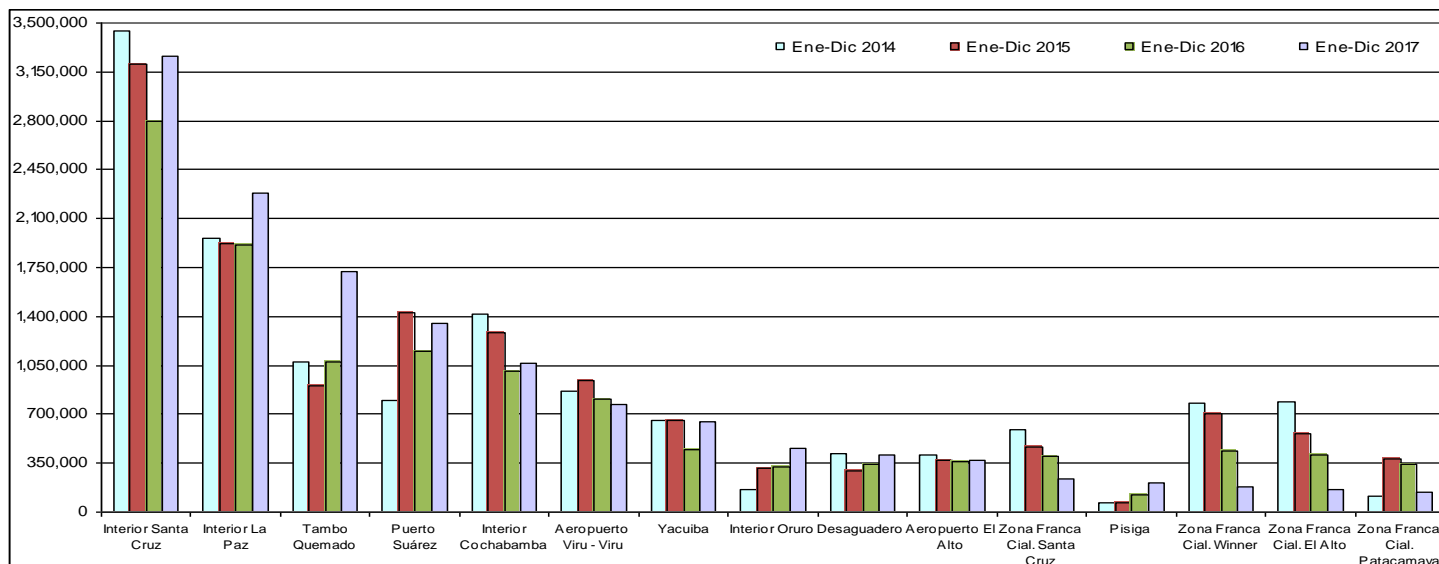
Gerencia Regional Administración de Aduana	Miles de bolivianos						Variación Porcentual						Participación Porcentual					
	2012	2013	2014	2015	2016	2017	2012	2013	2014	2015	2016	2017	2012	2013	2014	2015	2016	2017
	Ene-Dic	Ene-Dic	Ene-Dic	Ene-Dic	Ene-Dic	Ene-Dic	Ene-Dic	Ene-Dic	Ene-Dic	Ene-Dic	Ene-Dic	Ene-Dic	Ene-Dic	Ene-Dic	Ene-Dic	Ene-Dic	Ene-Dic	Ene-Dic
Total	11794.445	13.429.575	15.438.343	14.938.151	12.838.040	14.045.024	18,1	13,9	15,0	-3,2	-14,1	9,4	100,0	100,0	100,0	100,0	100,0	100,0
GERENCIA DE LA PAZ	3.280.841	3.913.181	4.331.766	3.968.873	3.576.601	3.550.487	21,1	19,3	10,7	-8,4	-9,9	-0,7	27,8	29,1	28,1	26,6	27,9	25,3
Interior La Paz	1550.232	1778.758	1957.575	1919.220	1915.297	2.285.108	10,6	14,7	10,1	-2,0	-0,2	19,3	13,1	13,2	12,7	12,8	14,9	16,3
Aeropuerto El Alto	302.897	370.064	407.429	371.565	363.459	366.628	8,4	22,2	10,1	-8,8	-2,2	0,9	2,6	2,8	2,6	2,5	2,8	2,6
Zona Franca Cial. El Alto	599.683	748.454	789.648	559.771	412.910	161615	38,6	24,8	5,5	-29,1	-26,2	-60,9	5,1	5,6	5,1	3,7	3,2	12
Charaña	26.036	20.105	25.522	16.323	8.039	7.563	30,2	-22,8	26,9	-36,0	-50,7	-5,9	0,2	0,1	0,2	0,1	0,1	0,1
Zona Franca Ind. El Alto	179.769	286.974	313.276	244.681	109.751	99.629	78,0	59,6	9,2	-21,9	-55,1	-9,2	1,5	2,1	2,0	1,6	0,9	0,7
Guayaramerín	9.043	12.904	12.171	16.027	12.546	8.801	78,5	42,7	-5,7	31,7	-21,7	-29,9	0,1	0,1	0,1	0,1	0,1	0,1
Desaguadero	429.390	400.587	420.633	290.144	341.246	404.332	43,7	-6,7	5,0	-31,0	17,6	18,5	3,6	3,0	2,7	1,9	2,7	2,9
Cobija	559	622	1242	2.419	9.553	7.019	113	99,7	94,7	295,0	-26,5	0,0	0,0	0,0	0,0	0,0	0,1	0,0
Zona Franca Cial. Cobija	77	732	563	896	76	124	-73,4	847,3	-23,2	59,3	-91,6	64,7	0,0	0,0	0,0	0,0	0,0	0,0
Postal La Paz	1582	1802	1475	1410	1224	1380	19,8	14,0	-18,1	-4,4	-13,2	12,7	0,0	0,0	0,0	0,0	0,0	0,0
Zona Franca Ind. Patatamaya	181546	265.197	285.468	162.907	62.038	62.875	7,3	46,1	7,6	-42,9	-61,9	14	1,5	2,0	1,8	1,1	0,5	0,4
Zona Franca Cial. Patatamaya	28	26.981	16.765	383.509	340.462	145.412	94.802,5	332,8	228,4	-11,2	-57,3	0,0	0,2	0,8	2,6	2,7	1,0	1,0
GERENCIA DE ORURO	1.107.707	1.275.735	1.638.267	1.565.134	1.705.944	2.494.328	32,8	15,2	28,4	-4,5	9,0	46,2	9,4	9,5	10,6	10,5	13,3	17,8
Interior Oruro	146.967	152.773	157.885	317.392	324.118	454.555	8,3	4,0	3,3	101,0	2,1	40,1	1,2	1,1	1,0	2,1	2,5	3,2
Zona Franca Cial. Oruro	121.099	127.737	133.090	121.710	119.199	49.161	30,8	5,5	4,2	-9,0	-1,6	-58,8	1,0	1,0	0,9	0,8	0,9	0,4
Zona Franca Ind. Oruro	86.408	153.861	203.147	153.321	65.298	61.109	9,8	78,1	32,0	-24,5	-57,4	-6,4	0,7	1,1	1,3	1,0	0,5	0,4
Tambo Quemado	612.536	753.299	1.075.444	905.234	1.077.801	1.721.873	38,7	23,0	42,8	-15,8	19,1	59,8	5,2	5,6	7,0	6,1	8,4	12,3
Pisiga	140.699	88.065	68.702	68.017	119.529	208.030	64,7	-37,4	-22,0	-1,0	75,7	74,0	1,2	0,7	0,4	0,5	0,9	1,5
GERENCIA DE POTOSI	297.424	312.014	278.640	202.381	211.661	280.807	17,5	4,9	-10,7	-27,4	4,6	32,7	2,5	2,3	1,8	1,4	1,6	2,0
Interior Potosí	43.940	29.000	31723	28.135	27.385	19.111	-29,7	-34,0	9,4	-11,3	-2,7	-30,2	0,4	0,2	0,2	0,2	0,2	0,1
Interior Sucre (1)					17.243	58.415						238,8					0,1	0,4
Avaroa	144.330	191.178	123.818	71.895	54.851	81.750	33,4	32,5	-35,2	-41,9	-23,7	49,0	1,2	1,4	0,8	0,5	0,4	0,6
Apacheta	814	514	363	278	280	189	51,0	-36,9	-29,3	-23,6	0,9	-32,4	0,0	0,0	0,0	0,0	0,0	0,0
Villazón	108.340	91.322	122.736	102.074	111.901	121.341	32,2	-15,7	34,4	-16,8	9,6	8,4	0,9	0,7	0,8	0,7	0,9	0,9
GERENCIA DE COCHABAMBA	1.027.919	1.200.824	1.528.254	1.393.603	1.127.327	1.218.04	10,3	16,8	27,3	-8,8	-19,1	-0,5	8,7	8,9	9,9	9,3	8,8	8,0
Interior Cochabamba	95.327	1109.317	1419.454	1280.298	1007.862	1063.754	6,4	21,2	28,0	-9,8	-21,3	5,5	7,8	8,3	9,2	8,6	7,9	7,6
Zona Franca Cial. Cochabamba	93	19	106	59	25	25		-79,2	447,5	-44,8			0,0	0,0	0,0	0,0	0,0	0,0
Zona Franca Ind. Cochabamba	106		31	0	0	78	149,9			-99,4	-77,7	178.070,5	0,0		0,0	0,0	0,0	0,0
Aeropuerto Cochabamba	40.369	45.608	63.397	60.293	93.660	56.871	0,1	13,0	39,0	-4,9	55,3	-39,3	0,3	0,3	0,4	0,4	0,7	0,4
Interior Sucre	70.578	44.445	43.472	50.966	24.461		129,2	-37,0	-2,2	17,2	-52,0		0,6	0,3	0,3	0,3	0,2	
Postal Cochabamba	1.446	1.434	1.794	1.987	1.343	1.076	38,4	-0,8	25,1	10,7	-32,4	-19,9	0,0	0,0	0,0	0,0	0,0	0,0
GERENCIA DE SANTA CRUZ	5.284.121	5.931.271	6.755.980	6.920.925	5.622.577	5.813.673	12,9	12,2	13,9	2,4	-18,8	3,4	44,8	44,2	43,8	46,3	43,8	41,4
Interior Santa Cruz	2.731.338	3.002.868	3.441.330	3.202.172	2.791.985	3.259.634	9,8	9,9	14,6	-6,9	-12,8	16,7	23,2	22,4	22,3	21,4	21,7	23,2
Zona Franca Cial. Santa Cruz	346.806	487.034	589.279	468.739	399.956	233.993	10,4	40,4	21,0	-20,5	-14,7	-41,5	2,9	3,6	3,8	3,1	3,1	1,7
Aeropuerto Viru - Viru	629.824	718.366	867.556	944.367	805.768	768.003	8,9	14,1	20,8	8,9	-14,7	-4,7	5,3	5,3	5,6	6,3	6,3	5,5
Zona Franca Cial. Puerto Suárez	102.713	93.423	103.833	48.173	4.732	631	10,4	-9,0	11,1	-53,6	-90,2	-86,7	0,9	0,7	0,7	0,3	0,0	0,0
Zona Franca Ind. Puerto Suárez	2.455	2.480	3.619	3.751	3.491	311	14,9	10	46,0	3,6	-6,9	-91,1	0,0	0,0	0,0	0,0	0,0	0,0
Puerto Suárez	690.317	676.013	799.732	1.422.551	1.153.455	1.350.353	29,7	-2,1	18,3	77,9	-18,9	17,1	5,9	5,0	5,2	9,5	9,0	9,6
Arroyo Concepción		870	713	793	1.110	1.566			-18,1	11,3	40,0	41,1		0,0	0,0	0,0	0,0	0,0
Zona Franca Cial. Puerto Aguirre	13.725		78	36.114	2.357	17	-70,1			46.446,2	-93,5	-99,3	0,1		0,0	0,2	0,0	0,0
San Matías	11.073	6.939	2.885	4.591	3.275	3.494	213,0	-37,3	-58,4	59,1	-28,7	6,7	0,1	0,1	0,0	0,0	0,0	0,0
Zona Franca Cial. San Matías	61						113,2						0,0					
Postal Santa Cruz	1.581	1.222	1.214	1.778	1.912	2.013	97,4	-22,7	-0,7	46,5	7,5	5,3	0,0	0,0	0,0	0,0	0,0	0,0
Zona Franca Cial. Winner	570.225	727.285	781.041	708.145	437.498	182.033	37,9	27,5	7,4	-9,3	-38,2	-58,4	4,8	5,4	5,1	4,7	3,4	1,3
Zona Franca Ind. Winner	43.790	51.886	52.725	22.861	9.190	11.395	-21,5	18,5	1,6	-56,6	-59,8	24,0	0,4	0,4	0,3	0,2	0,1	0,1
Zona Franca Ind. Santa Cruz	140.214	162.886	111.977	56.890	7.849	231	-9,1	16,2	-31,3	-49,2	-86,2	-97,1	1,2	1,2	0,7	0,4	0,1	0,0
GERENCIA DE TARIJA	796.433	796.549	905.436	887.234	593.931	783.926	39,3	0,0	13,7	-2,0	-33,1	32,0	6,8	5,9	5,9	5,9	4,6	5,6
Yacuiba	635.151	580.697	654.844	659.035	450.884	642.427	46,2	-8,6	12,8	0,6	-31,6	42,5	5,4	4,3	4,2	4,4	3,5	4,6
Interior Tarija	70.685	65.612	68.976	119.745	96.919	99.416	9,3	-7,2	5,1	73,6	-19,1	2,6	0,6	0,5	0,4	0,8	0,8	0,7
Bermejo	39.228	40.808	56.763	69.216	40.223	41.508	63,6	4,0	39,1	21,9	-41,9	3,2	0,3	0,3	0,4	0,5	0,3	0,3
Zona Franca Cial. Yacuiba	30.877	34.521	57.578	4.051	677	165	-35,7	11,8	66,8	-93,0	-83,3	-75,7	0,3	0,3	0,4	0,0	0,0	0,0
Cañada Oruro	20.492	74.910	67.275	35.187	5.229	409	2.889,9	265,6	-10,2	-47,7	-85,1	-92,2	0,2	0,6	0,4	0,2	0,0	0,0

La información corresponde a la recaudación por importación según aduana de pago y jurisdicción geográfica de la Gerencia Regional

(1) La Aduana Interior Sucre a partir de agosto de 2016 depende de la Gerencia Regional Potosí

Recaudaciones por Importación

Recaudación Ordinaria Según Principal Administración Aduanera, Enero a Diciembre de 2014 – 2017 (p)
(En miles de bolivianos)



La Gerencia Regional Oruro registra incremento en la aduana de Pisiga en 74.0%, Tambo Quemado en 59.8% e Interior Oruro en 40.1%, mientras que las aduanas de Zona Franca Ind. Oruro y Zona Franca Cial. Oruro presentan disminución en la recaudación.

En la Gerencia Potosí presentan incremento en la recaudación las aduanas de Avaroa en 49.0% y Villazón en 8.4%. Por el contrario, Interior Potosí y Apacheta caen en -30.2% y -32.4% respectivamente. La aduana Interior Sucre a partir de agosto de 2016 depende de la Gerencia Potosí.

La Gerencia Tarija presenta incremento en la recaudación de la aduana de: Yacuiba en 42.5%, Bermejo en 3.2% e interior Tarija en 2.6%. Por el contrario, Zona Franca Cial. Yacuiba y Cañada Oruro decrecen la recaudación en -75.7% y -92.2% respectivamente.

En la Gerencia Santa Cruz se presenta incremento en la recaudación de las aduanas de: Arroyo Concepción en 41.1%, Zona Franca Ind. Winner en 24.0%, Puerto Suárez en 17.1%, Interior Santa Cruz en 16.7%, San Matías en 6.7% y Postal Santa Cruz en 5.3%. Mientras que las aduanas que presentan caída en la recaudación son: Aeropuerto Viru Viru, Zona Franca Cial. Santa Cruz, Zona Franca Cial. Winner, Zona Franca Cial. Puerto Suárez, Zona Franca Ind. Puerto Suárez y Zona Franca Ind. Santa Cruz.

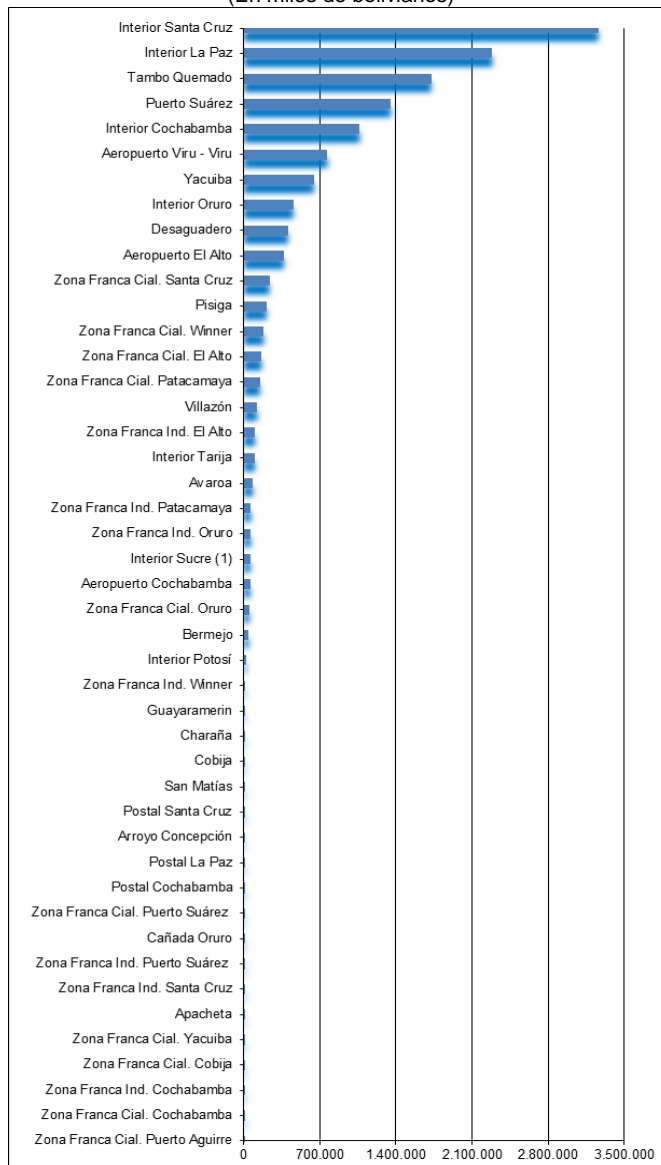
Presenta incremento en la recaudación la aduana Interior Cochabamba en 5.5%, mientras que Postal Cochabamba y Aeropuerto Cochabamba muestran resultados negativos, en la Gerencia Regional Cochabamba.

La Gerencia Regional La Paz presenta crecimiento en las aduanas de: Zona Franca Cial. Cobija en 64.7%, Interior La Paz en 19.3%, Desaguadero en 18.5%, Postal La Paz en 12.7%, Zona Franca Ind. Patacamaya en 1.4% y Aeropuerto El Alto en 0.9%, mientras que las aduanas que presentan disminución son: Charaña, Zona Franca Ind. El Alto, Cobija, Guayaramerin, Zona Franca Cial. Patacamaya y Zona Franca Cial. El Alto.

Al mes de diciembre de 2017, quince aduanas concentran el 94.3% de la recaudación ordinaria, según orden de importancia son: **Interior Santa Cruz** que recauda el 23.2%, **Interior La Paz** 16.3%, **Tambo Quemado** 12.3%, **Puerto Suárez** 9.6%, **Interior Cochabamba** el 7.6%, **Aeropuerto Viru Viru** el 5.5%, **Yacuiba** 4.6%, **Interior Oruro** 3.2%, **Desaguadero** el 2.9%, **Aeropuerto El Alto** 2.6%, **Zona Franca Cial. Santa Cruz** 1.7%, **Pisiga** 1.4%, **Zona Franca Cial. Winner** 1.3%, **Zona Franca Cial. El Alto** 1.2% y **Zona Franca Cial. Patacamaya** 1%.

A diciembre de 2017, de las 45 administraciones de aduana que registraron información de recaudación aduanera, 23 presentan tasa de variación positiva, 21 registran tasa de variación negativa y una no registran variación porque en el 2016 no registró recaudación.

Recaudación Ordinaria según Administración Aduanera
Enero a Diciembre de 2017 (p)
(En miles de bolivianos)



Recaudación Ordinaria según Tipo de Aduana ⁷

RECAUDACIÓN ORDINARIA SEGÚN TIPO DE ADMINISTRACIÓN ADUANERA

Enero a Diciembre de 2012 - 2017 (p)

Tipo de Administración	2012	2013	2014	2015	2016	2017
	Ene-Dic	Ene-Dic	Ene-Dic	Ene-Dic	Ene-Dic	Ene-Dic
Miles de bolivianos						
Total	11.794.445	13.429.575	15.438.343	14.938.151	12.838.040	14.045.024
Aduanas Interiores	5.529.067	6.182.773	7.120.413	6.917.929	6.205.270	7.239.594
Grande	5.196.897	5.890.943	6.818.359	6.401.691	5.715.144	6.608.497
Mediana	217.652	218.385	226.860	437.137	421.037	553.571
Pequeña	114.518	73.444	75.194	79.101	69.089	77.527
Aduanas de Frontera	2.868.005	2.938.834	3.432.843	3.663.782	3.389.922	4.600.655
Occidente	1.353.804	1.453.749	1.714.482	1.351.890	1.601.747	2.423.737
Oriente	710.991	696.478	816.743	1.446.380	1.179.939	1.371.232
Sur	803.211	788.607	901.618	865.512	608.237	805.686
Zonas Francas	2.419.674	3.169.471	3.542.221	2.975.040	1.975.483	1.008.805
Zona Franca Comercial	1.785.388	2.246.187	2.571.979	2.330.628	1.717.866	773.176
Zona Franca Industrial	634.286	923.284	970.242	644.412	257.616	235.629
Aeropuertos	973.090	1.134.039	1.338.381	1.376.224	1.262.887	1.191.502
Aduana Postal	4.608	4.458	4.483	5.175	4.478	4.468

Variación Porcentual con Relación a Similar Periodo del Año Anterior

Total	18,1	13,9	15,0	-3,2	-14,1	9,4
Aduanas Interiores	9,6	11,8	15,2	-2,8	-10,3	16,7
Grande	9,4	13,4	15,7	-6,1	-10,7	15,6
Mediana	8,6	0,3	3,9	92,7	-3,7	31,5
Pequeña	22,8	-35,9	2,4	5,2	-12,7	12,2
Aduanas de Frontera	40,8	2,5	16,8	6,7	-7,5	35,7
Occidente	41,8	7,4	17,9	-21,1	18,5	51,3
Oriente	31,4	-2,0	17,3	77,1	-18,4	16,2
Sur	48,4	-1,8	14,3	-4,0	-29,7	32,5
Zonas Francas	20,9	31,0	11,8	-16,0	-33,6	-48,9
Zona Franca Comercial	24,0	25,8	14,5	-9,4	-26,3	-55,0
Zona Franca Industrial	13,0	45,6	5,1	-33,6	-60,0	-8,5
Aeropuertos	8,3	16,5	18,0	2,8	-8,2	-5,7
Aduana Postal	45,6	-3,3	0,6	15,4	-13,5	-0,2

Participación Porcentual

Total	100,0	100,0	100,0	100,0	100,0	100,0
Aduanas Interiores	46,9	46,0	46,1	46,3	48,3	51,5
Grande	44,1	43,9	44,2	42,9	44,5	47,1
Mediana	1,8	1,6	1,5	2,9	3,3	3,9
Pequeña	1,0	0,5	0,5	0,5	0,5	0,6
Aduanas de Frontera	24,3	21,9	22,2	24,5	26,4	32,8
Occidente	11,5	10,8	11,1	9,0	12,5	17,3
Oriente	6,0	5,2	5,3	9,7	9,2	9,8
Sur	6,8	5,9	5,8	5,8	4,7	5,7
Zonas Francas	20,5	23,6	22,9	19,9	15,4	7,2
Zona Franca Comercial	15,1	16,7	16,7	15,6	13,4	5,5
Zona Franca Industrial	5,4	6,9	6,3	4,3	2,0	1,7
Aeropuertos	8,3	8,4	8,7	9,2	9,8	8,5
Aduana Postal	0,0	0,0	0,0	0,0	0,0	0,0

La información corresponde a la recaudación por importación según aduana de pago y no se refiere a la residencia del importador

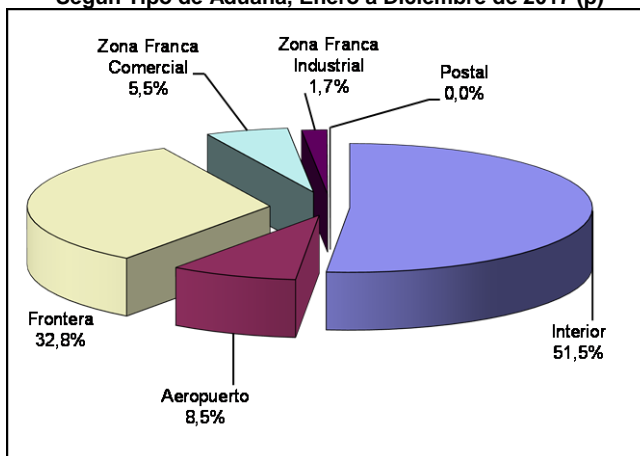
Por tipo de administración aduanera a diciembre de 2017 se registran los siguientes resultados: las aduanas de frontera incrementan su recaudación en 35.7% y las aduanas Interiores en 16.7%. Por el contrario, las aduanas postales disminuyen en -0.2%, las aduanas de aeropuerto en -5.7% y las Zonas Francas decrecen su recaudación en -48.9%.

En el mismo período de análisis se presenta la siguiente composición en cuanto a la recaudación ordinaria por tipo de administración aduanera: **las aduanas interiores generan el 51.5%**, las aduanas de frontera el 32.8%, las zonas Francas el 7.2%, las aduanas de aeropuerto el 8.5% y las aduanas postales menos del 0.1%.

Dentro las aduanas interiores, las grandes que corresponden a Interior Santa Cruz, Interior La Paz e Interior Cochabamba representan el 47.1% del total y crecen en 15.6%, las aduanas interiores que son medianas aumentan en 31.5% y las aduanas interiores pequeñas aumentan en 12.2%.

Las aduanas de frontera según ubicación geográfica, alcanzan los siguientes resultados, las aduanas de occidente registran incremento en la recaudación a diciembre de 2017 en 51.3%, las aduanas de oriente crecen en 16.2% y las aduanas del sur aumentan en 32.5% la recaudación registrada a diciembre de 2017.

Participación Porcentual de la Recaudación Ordinaria Según Tipo de Aduana, Enero a Diciembre de 2017 (p)



Recaudación Ordinaria según Capítulo de la NANDINA ⁸

La recaudación ordinaria según capítulo de la NANDINA presenta el siguiente comportamiento: la importación del Capítulo 87 de Vehículos automóviles, tractores y demás vehículos terrestres y sus partes alcanza a 2.621 millones de bolivianos y tasa de crecimiento de 4.5% respecto similar periodo de 2016; en segundo lugar se encuentra la importación del Capítulo 84 de Máquinas, aparatos y artefactos mecánicos y sus partes que presenta recaudación de 1.918 millones de bolivianos y tasa de variación de 19.8%, en tercer lugar está la importación del Capítulo 27 de Combustibles minerales, aceites minerales y productos de su destilación que presenta recaudación de 1.347 millones de bolivianos y tasa de variación de 40.9%, en cuarto lugar se encuentra la importación del Capítulo 85 de Máquinas, aparatos y material eléctrico y sus partes con recaudación de 1.108 millones de bolivianos y tasa de variación de 5.9%, en quinto lugar está la importación del capítulo 39 de Plástico y sus manufacturas que recauda 562 millones de bolivianos y registra variación de -1.7%, le sigue la importación del Capítulo 72 de Fundición, hierro y acero con 519 millones de bolivianos de recaudación y tasa de variación de 7.9%. Los seis capítulos de la NANDINA descritos concentran a diciembre de 2017 el 57.5% de la recaudación ordinaria.

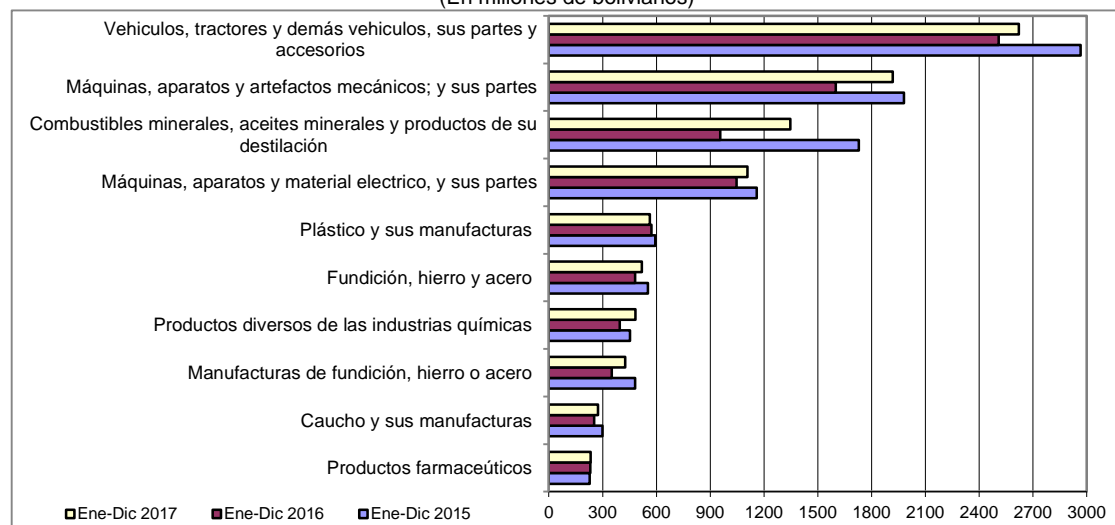
⁷ **La Recaudación según Tipo de Aduana**, es aquella obtenida a partir de la agregación de la recaudación según aduana de pago en el ámbito de la categorización de las aduanas, la cual no considera la residencia del importador. Las aduanas interiores se subdividen en grandes que comprende a las aduanas interiores de Santa Cruz, La Paz y Cochabamba y resto de aduanas interiores. Las aduanas de frontera se subdividen según el área geográfica en frontera occidental, frontera oriental y en frontera sur.

⁸ **NANDINA**, constituye la Nomenclatura Arancelaria Común de la Comunidad Andina y está basada en el Sistema Armonizado de designación y Codificación de Mercancías. El código numérico de la NANDINA está compuesto de ocho dígitos, los dos primeros identifican el Capítulo, los cuatro dígitos la Partida, los seis dígitos la Sub partida del Sistema Armonizado y los ocho dígitos la Sub partida Subregional. Las secciones agrupan capítulos de la NANDINA.

Recaudaciones por Importación

Recaudación Ordinaria según Principal Capítulo de la NANDINA, Enero a Diciembre de 2014 - 2017 (p)

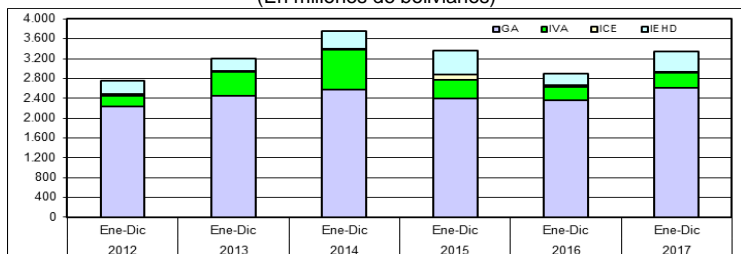
Cod	Capítulo de la NANDINA	Miles de bolivianos				Participación %				Variación %		
		2014 Ene-Dic	2015 Ene-Dic	2016 Ene-Dic	2017 Ene-Dic	2014 Ene-Dic	2015 Ene-Dic	2016 Ene-Dic	2017 Ene-Dic	2015 Ene-Dic	2016 Ene-Dic	2017 Ene-Dic
	Total	15.438.343	14.938.151	12.838.040	14.045.024	100,0	100,0	100,0	100,0	-3,2	-14,1	9,4
87	Vehículos automotores, tractores, velocipedos y demás vehículos terrestres, sus partes y accesorios	2.985.756	2.966.540	2.508.654	2.620.903	19,3	19,9	19,5	18,7	-0,6	-15,4	4,5
84	Reactores nucleares, calderas, máquinas, aparatos y artefactos mecánicos; partes de estas máquinas o aparatos	2.065.266	1.980.682	1.600.444	1.918.005	13,4	13,3	12,5	13,7	-4,1	-19,2	19,8
27	Combustibles minerales, aceites minerales y productos de su destilación; materias bituminosas; ceras minerales	2.189.707	1.729.561	956.037	1.346.988	14,2	11,6	7,4	9,6	-2,10	-44,7	40,9
85	Máquinas, aparatos y material eléctrico, y sus partes; aparatos de grabación o reproducción de sonido, aparatos de grabación o reproducción de imagen y sonido en televisión, y las partes y accesorios de estos	956.319	1.159.572	1.046.616	1.108.210	6,2	7,8	8,2	7,9	2,13	-9,7	5,9
39	Plástico y sus manufacturas	599.630	593.344	571.944	562.449	3,9	4,0	4,5	4,0	-1,0	-3,6	-1,7
72	Fundición, hierro y acero	635.223	553.283	481.675	519.523	4,1	3,7	3,8	3,7	-12,9	-12,9	7,9
38	Productos diversos de las industrias químicas	471.826	452.323	395.921	482.376	3,1	3,0	3,1	3,4	-4,1	-12,5	21,8
73	Manufacturas de fundición, hierro o acero	566.243	480.943	349.945	426.390	3,7	3,2	2,7	3,0	-15,1	-27,2	21,8
40	Caucho y sus manufacturas	303.383	298.850	253.224	273.446	2,0	2,0	2,0	1,9	-1,5	-15,3	8,0
30	Productos farmacéuticos	220.669	228.321	231.560	232.169	1,4	1,5	1,8	1,7	3,5	1,4	0,3
90	Instrumentos y aparatos de óptica, fotografía o cinematografía, de medida, control o precisión; instrumentos y aparatos médicoquirúrgicos; partes y accesorios de estos instrumentos o aparatos	270.586	245.221	231.468	220.164	1,8	1,6	1,8	1,6	-9,4	-5,6	-4,9
22	Bebidas, líquidos alcohólicos y vinagre	152.646	202.791	206.008	216.917	1,0	1,4	1,6	1,5	32,9	1,6	5,3
64	Calzado, polainas y artículos análogos; partes de estos artículos	196.875	235.757	210.430	210.820	1,3	1,6	1,6	1,5	19,7	-10,7	0,2
94	Muebles; mobiliario médicoquirúrgico; artículos de cama y similares; aparatos de alumbrado no expresados ni comprendidos en otra parte; anuncios, letreros	196.660	190.061	171.790	199.273	1,3	1,3	1,3	1,4	-3,4	-9,6	16,0
21	Preparaciones alimenticias diversas	175.143	167.363	184.545	194.221	1,1	1,1	1,4	1,4	-4,4	10,3	5,2
24	Tabaco y sucedáneos del tabaco, elaborados	80.008	99.457	137.252	101.022	0,5	0,7	1,1	1,4	24,3	38,0	39,2
48	Papel y cartón; manufacturas de pasta de celulosa, de papel o cartón	208.282	210.236	192.638	188.996	1,3	1,4	1,5	1,3	0,9	-8,4	-1,9
33	Aceites esenciales y resinosos; preparaciones de perfumería, de tocador o de cosmética	169.896	167.040	171.245	180.682	1,1	1,1	1,3	1,3	-1,7	2,5	5,5
11	Productos de la molinería; malta; almidón y fécula; inulina; gluten de trigo	115.687	133.372	136.850	146.404	0,7	0,9	1,1	1,0	15,3	2,6	7,0
95	Juguetes, juegos y artículos para recreo o deporte; sus partes y accesorios	102.245	105.715	114.133	138.767	0,7	0,7	0,9	1,0	3,4	8,0	21,6
96	Manufacturas diversas	117.065	109.922	110.811	127.042	0,8	0,7	0,9	0,9	-6,1	0,8	14,6
76	Aluminio y sus manufacturas	87.444	99.428	115.023	114.252	0,6	0,7	0,9	0,8	13,7	15,7	-0,7
29	Productos químicos orgánicos	111.429	118.815	104.126	107.862	0,7	0,8	0,8	0,8	6,6	-12,4	3,6
32	Extractos curtientes o tintóreos; taninos y sus derivados; pigmentos y demás materias colorantes; pinturas y barnices; mastiques; tintas	103.454	99.063	93.651	102.778	0,7	0,7	0,7	0,7	-4,2	-5,5	9,7
19	Preparaciones a base de cereales, harina, almidón, fécula o leche; productos de pastelería	127.374	95.784	94.013	101.054	0,8	0,6	0,7	0,7	-24,8	-1,8	7,5
34	Jabón, agentes de superficie orgánicos, preparaciones para lavar, preparaciones lubricantes, ceras artificiales, ceras preparadas, productos de limpieza, velas y artículos similares, pastas para modelar, "ceras"	76.549	91.464	83.053	95.527	0,5	0,6	0,6	0,7	19,5	-9,2	15,0
69	Productos cerámicos	76.440	86.142	90.813	95.163	0,5	0,6	0,7	0,7	12,7	5,4	4,8
82	Herramientas y útiles, artículos de cuchillería y cubiertos de mesa, de metal común; partes de estos artículos, de metal común	85.390	84.015	79.229	89.126	0,6	0,6	0,6	0,6	-1,6	-5,7	12,5
55	Fibras sintéticas o artificiales discontinuas	83.456	73.532	66.070	86.459	0,5	0,5	0,5	0,6	-11,9	-10,1	30,9
	Resto de capítulos	1.907.694	1.879.551	1.848.871	1.748.036	12,4	12,6	14,4	12,4	-1,5	-1,6	-5,5

Recaudación Ordinaria según Principal Capítulo de la NANDINA, Enero a Diciembre de 2015 - 2017 (p)
(En millones de bolivianos)

Agregando a los seis capítulos anteriores la recaudación obtenida por la importación del Capítulo 38 de Productos diversos de las industrias químicas con participación del 3.4%, la importación del Capítulo 73 de Manufacturas de fundición, hierro o acero con una participación de 3.0%, la importación del Capítulo 40 referido a Caucho y sus manufacturas que representa el 1.9% y la importación del Capítulo 30 de Productos farmacéuticos con tasa de participación del 1.7%, se alcanza a cubrir el 67.6% de la recaudación registrada al mes de diciembre de 2017.

Recaudación Liberada⁹ del Pago de Tributos

Recaudación Liberada Según Impuesto, Enero a Diciembre de 2012 - 2017 (p)
(En millones de bolivianos)



RECAUDACIÓN LIBERADA SEGÚN ACUERDO PREFERENCIAL Y DISPOSICIÓN LIBERATORIA, Enero a Diciembre de 2013 - 2017 (p)

Acuerdo Preferencial y Disposición Liberatoria	2013 Ene-Dic	2014 Ene-Dic	2015 Ene-Dic	2016 Ene-Dic	2017 Ene-Dic
Miles de bolivianos					
Total	3.206.810	3.761.112	3.370.005	2.903.093	3.352.039
Acuerdo Preferencial	2.299.879	2.394.974	2.281.835	2.284.428	2.519.444
Acuerdo Agropecuario N°2 (AAPAG-2)	8.569	6.603	7.700	2.541	4.421
Chile (ACE 22)	80.877	78.892	80.075	77.768	68.264
Venezuela (ACEBOLVE)	1.90	2.039	912	765	1.175
México (ACE 66)	102.411	109.172	92.506	86.081	108.575
Mercosur (ACE 36)	1505.029	1562.830	1470.637	1506.201	1695.390
Cuba (ACE 47)	597	1.446	825	4.121	5.061
Cuba/Chile (ARPAR4)	147	144	299	352	405
Comunidad Andina	601.060	633.847	628.881	607.198	636.153
Donaciones	18.950	41.891	9.683	51.046	83.883
Exoneraciones	887.981	1.324.247	1.078.487	567.620	748.712
Sector Diplomático	16.120	12.682	11.542	13.019	10.084
Ministerio de Economía y Finanzas Pub.	283.991	390.042	274.586	147.865	204.944
Organismos Internacionales	2.745	1.789	1.436	3.499	2.980
YPFB	503.004	828.799	718.726	308.703	428.265
Otras Exoneraciones	82.121	90.936	72.197	94.534	102.440

Variación Porcentual con Relación a Similar Periodo del Año Anterior

Total	16,3	17,3	-10,4	-13,9	15,5
Acuerdo Preferencial	6,7	4,1	-4,7	0,1	10,3
Acuerdo Agropecuario N°2 (AAPAG-2)	-29,7	-22,9	16,6	-67,0	74,0
Chile (ACE 22)	7,6	-2,5	1,5	-3,6	-11,5
Venezuela (ACEBOLVE)	49,1	71,3	-55,3	-6,1	53,6
México (ACE 66)	19,5	6,6	-15,3	-6,9	26,1
Mercosur (ACE 36)	5,4	3,8	-5,9	2,4	12,6
Cuba (ACE 47)	-54,5	142,4	-43,0	399,8	22,8
Cuba/Chile (ARPAR4)	16,4	-1,7	107,7	17,5	15,1
Comunidad Andina	8,9	5,5	-0,8	-3,4	4,8
Donaciones	-40,7	121,1	-76,9	427,2	64,3
Exoneraciones	55,6	49,1	-18,6	-47,4	31,9
Sector Diplomático	-8,6	-21,3	-9,0	12,8	-22,5
Ministerio de Economía y Finanzas Pub.	41,4	37,3	-29,6	-46,1	38,6
Organismos Internacionales	-2,3	-34,8	-19,7	143,6	-14,8
YPFB	84,4	64,8	-13,3	-57,0	38,7
Otras Exoneraciones	7,4	10,7	-20,6	30,9	8,4

Participación Porcentual

Total	100,0	100,0	100,0	100,0	100,0
Acuerdo Preferencial	71,7	63,7	67,7	78,7	75,2
Acuerdo Agropecuario N°2 (AAPAG-2)	0,3	0,2	0,2	0,1	0,1
Chile (ACE 22)	2,5	2,1	2,4	2,7	2,0
Venezuela (ACEBOLVE)	0,0	0,1	0,0	0,0	0,0
México (ACE 66)	3,2	2,9	2,7	3,0	3,2
Mercosur (ACE 36)	46,9	41,6	43,6	51,9	50,6
Cuba (ACE 47)	0,0	0,0	0,0	0,1	0,2
Cuba/Chile (ARPAR4)	0,0	0,0	0,0	0,0	0,0
Comunidad Andina	18,7	16,9	18,7	20,9	19,0
Donaciones	0,6	1,1	0,3	1,8	2,5
Exoneraciones	27,7	35,2	32,0	19,6	22,3
Sector Diplomático	0,5	0,3	0,3	0,4	0,3
Ministerio de Economía y Finanzas Pub.	8,9	10,4	8,1	5,1	6,1
Organismos Internacionales	0,1	0,0	0,0	0,1	0,1
YPFB	15,7	22,0	21,3	10,6	12,8
Otras Exoneraciones	2,6	2,4	2,1	3,3	3,1

La información comprende actualizaciones y modificaciones por enmiendas realizadas en las Declaraciones Únicas de Importación

RECAUDACIÓN LIBERADA SEGÚN IMPUESTO
Enero a Diciembre de 2012 - 2017 (p)

Impuesto	2012 Ene-Dic	2013 Ene-Dic	2014 Ene-Dic	2015 Ene-Dic	2016 Ene-Dic	2017 Ene-Dic
Millones de bolivianos						
Total	2.757,2	3.206,8	3.761,1	3.370,0	2.903,1	3.352,0
GA	2.241,1	2.444,7	2.571,4	2.399,5	2.363,2	2.610,7
IVA	214,9	493,9	805,2	382,3	266,6	308,9
ICE	28,3	6,4	28,3	104,9	31,0	20,6
IEHD	272,8	261,8	356,1	483,3	242,3	411,8

Variación Porcentual con Relación a Similar Periodo del Año Anterior

Total	-9,6	16,3	17,3	-10,4	-13,9	15,5
GA	-13,8	9,1	5,2	-6,7	-1,5	10,5
IVA	-2,6	129,8	63,0	-52,5	-30,2	15,9
ICE	-74,3	-77,3	340,0	270,3	-70,4	-33,7
IEHD	25,9	-4,0	36,0	35,7	-49,9	70,0

Participación Porcentual

Total	100,0	100,0	100,0	100,0	100,0	100,0
GA	81,3	76,2	68,4	71,2	81,4	77,9
IVA	7,8	15,4	21,4	11,3	9,2	9,2
ICE	1,0	0,2	0,8	3,1	1,1	0,6
IEHD	9,9	8,2	9,5	14,3	8,3	12,3

La recaudación liberada del pago de tributos al mes de diciembre de 2017 alcanza a 3.352 millones de bolivianos y registra incremento de 15.5%. La recaudación liberada según impuesto presenta los siguientes resultados; el GA se incrementa en 10.5%, el IVA crece en 15.9% y el IEHD aumenta en 70.0%, mientras que el ICE disminuye en -33.7%. Según tributo se tiene la siguiente participación porcentual a diciembre de 2017, el 77.9% corresponde al GA, el 9.2% al IVA, el 12.3% al IEHD y el 0.6% al ICE.

La recaudación liberada por trámites que se acogen a la desgravación arancelaria de acuerdos preferenciales crece en 10.3% y representa el 75.2% de la recaudación liberada, las Exoneraciones -del Sector Diplomático, Ministerio de Economía y Finanzas Públicas, Organismos Internacionales, YPFB y otras exoneraciones- registra incremento en 31.9% y representan el 22.3% del total liberado y las Donaciones registran incremento de 64.3% y tienen una representación de 2.5% del total de recaudación liberada entre enero y diciembre de 2017.

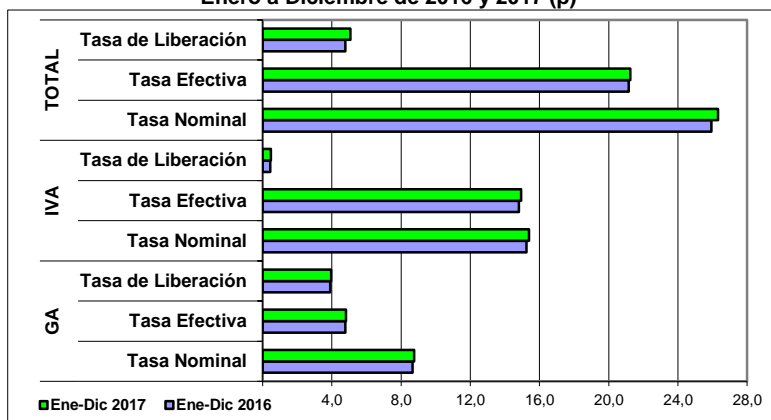
Dentro de los Acuerdos Preferenciales el ACE 36 referente al MERCOSUR representa el 50.6% del total de recaudaciones liberadas, seguida por los trámites acogidos a desgravación con la Comunidad Andina con el 19.0%, el ACE 66 referido al Acuerdo con México participa con el 3.2%, el ACE 22 Acuerdo con Chile alcanza al 2.0% y el resto de los acuerdos preferenciales representa menos del 1% de la recaudación liberada en la gestión 2017.

Las exoneraciones de YPFB entre enero y diciembre de 2017 ascienden a 428 millones de bolivianos y registran incremento de 38.7% respecto a similar período de 2016 y representan el 12.8% del total de la recaudación liberada al mes de diciembre de 2017.

⁹ **Recaudación Liberada**, Es la recaudación que se deja de percibir debido al cumplimiento de acuerdos de desgravación arancelaria, como el Acuerdo de Complementación Económica N° 22 entre Bolivia y Chile (ACE 22); Acuerdo de Complementación Económica N° 66 entre Bolivia y México (ACE 66) a partir del 7 de junio de 2010; Acuerdo de Complementación Económica N° 36 entre Bolivia y MERCOSUR (ACE 36); Acuerdo de Complementación Económica N° 47 entre Bolivia y Cuba (ACE 47); Desgravación arancelaria a las importaciones de bienes originarios de la Comunidad Andina de Naciones (CAN) ; Acuerdo N° 2 de Alcance Parcial para la liberación y expansión del comercio intra regional de semillas entre Argentina, Bolivia, Brasil, Chile, Colombia, Paraguay, Perú y Uruguay-, con el 100% de preferencia arancelaria (AAPAG-2); y el Acuerdo Regional N° 4 Preferencia Arancelaria Regional -PAR 4- entre Argentina, Bolivia, Brasil, Chile, Colombia, Cuba, Ecuador, México, Paraguay, Perú, Uruguay y Venezuela. Actualmente éste Acuerdo se aplica a las importaciones de Bolivia con Chile y Cuba con el 12% de preferencia arancelaria otorgada por el país (AR PAR4); Acuerdo de Complementación Económica con Venezuela (ACEBOLVE); y la determinación de liberaciones impositivas autorizadas por el Ministerio de Economía y Finanzas Públicas, como las donaciones y las exoneraciones referentes a material monetario, bienes de uso militar y material bélico, material publicitario y otros.

Indicadores de Recaudación por Importaciones ¹⁰

**Tasa Efectiva, Tasa de Liberación y Tasa Nominal del GA e IVA
Enero a Diciembre de 2016 y 2017 (p)**



La tasa efectiva de las recaudaciones por importación de mercaderías, a nivel general a diciembre de 2017 se incrementa en 0.10 puntos porcentuales, es decir, de una tasa efectiva de 21.15% registrada entre enero y diciembre de 2016 aumenta a 21.25 en similar período de 2017. La tasa efectiva del GA crece en 0.04 puntos porcentuales y la tasa efectiva IVA en 0.12 puntos porcentuales, mientras que la tasa efectiva del ICE disminuye en 0.07 puntos porcentuales. La tasa efectiva del IEHD permanece constante en ambas gestiones.

La tasa de liberación del GA es de 3.95%, del IVA es 0.47%, del ICE es 0.03% y del IEHD es 0.62%, aspecto que determina incremento de 0.05 puntos porcentuales en el GA, 0.03 puntos porcentuales en el IVA y 0.22 puntos porcentuales en el IEHD. Por el contrario la tasa de liberación del ICE disminuye en 0.02 puntos porcentuales.

Este comportamiento implica se registre al mes de diciembre de 2017 tasa de liberación a nivel general 5.08%, con un incremento de 0.29 puntos porcentuales respecto a similar período de 2016.

La tasa nominal de las recaudaciones aduaneras a nivel general es de 26.32 a diciembre de 2017. El GA registró una tasa de 8.76%, el IVA 15.40%, el ICE 1.49% y el IEHD 0.67%. La tasa nominal del GA presenta incremento en 0.10 puntos porcentuales, la tasa nominal del IVA 0.16 puntos porcentual y la tasa nominal del IEHD crece en 0.22 puntos porcentuales. Por el contrario, la tasa nominal del ICE disminuye en 0.09 puntos porcentuales.

TASA EFECTIVA SEGÚN IMPUESTO

Enero a Diciembre de 2012 - 2017 (p)

Tipo de Impuesto	2012 Ene-Dic	2013 Ene-Dic	2014 Ene-Dic	2015 Ene-Dic	2016 Ene-Dic	2017 Ene-Dic
Porcentaje						
Total	20,63	19,54	20,78	21,79	21,15	21,25
GA	4,32	4,13	4,18	4,75	4,77	4,81
IVA	15,17	14,31	15,13	15,34	14,81	14,93
ICE	1,04	1,07	1,44	1,65	1,52	1,46
IEHD	0,10	0,04	0,04	0,04	0,05	0,05
Variación Absoluta						
Total	2,68	-1,09	1,24	1,01	-0,64	0,10
GA	0,57	-0,19	0,05	0,58	0,02	0,04
IVA	2,11	-0,87	0,82	0,22	-0,54	0,12
ICE	-0,06	0,03	0,37	0,21	-0,13	-0,07
IEHD	0,06	-0,06	0,00	0,00	0,01	0,00

TASA DE LIBERACIÓN SEGÚN IMPUESTO

Enero a Diciembre de 2012 - 2017 (p)

Tipo de Impuesto	2012 Ene-Dic	2013 Ene-Dic	2014 Ene-Dic	2015 Ene-Dic	2016 Ene-Dic	2017 Ene-Dic
Porcentaje						
Total	4,84	4,70	5,09	4,92	4,78	5,08
GA	3,94	3,58	3,46	3,50	3,89	3,95
IVA	0,40	0,76	1,09	0,56	0,44	0,47
ICE	0,02	0,01	0,04	0,15	0,05	0,03
IEHD	0,49	0,34	0,50	0,70	0,40	0,62
Variación Absoluta						
Total	-1,01	-0,14	0,39	-0,17	-0,13	0,29
GA	-0,18	-0,36	-0,12	0,04	0,39	0,06
IVA	0,00	0,37	0,33	-0,53	-0,12	0,03
ICE	-0,01	-0,01	0,03	0,11	-0,10	-0,02
IEHD	-0,81	-0,14	0,15	0,21	-0,31	0,22

TASA NOMINAL SEGÚN IMPUESTO

Enero a Diciembre de 2012 - 2017 (p)

Tipo de Impuesto	2012 Ene-Dic	2013 Ene-Dic	2014 Ene-Dic	2015 Ene-Dic	2016 Ene-Dic	2017 Ene-Dic
Porcentaje						
Total	25,47	24,24	25,87	26,71	25,93	26,32
GA	8,26	7,71	7,63	8,25	8,66	8,76
IVA	15,57	15,07	16,22	15,90	15,25	15,40
ICE	1,05	1,08	1,48	1,81	1,58	1,49
IEHD	0,59	0,39	0,54	0,75	0,45	0,67
Variación Absoluta						
Total	1,67	-1,23	1,63	0,84	-0,78	0,39
GA	0,38	-0,55	-0,07	0,62	0,41	0,10
IVA	2,11	-0,50	1,15	-0,32	-0,66	0,16
ICE	-0,07	0,02	0,40	0,33	-0,23	-0,09
IEHD	-0,75	-0,20	0,15	0,21	-0,30	0,22

¹⁰ Indicadores relacionados a la recaudación por importaciones:

Tasa Efectiva: Muestra el porcentaje que representa la recaudación aduanera respecto del valor CIF de Importación.

$$\text{Tasa Efectiva} = \frac{\text{Recaudación pagada}}{\text{Importación}} * 100$$

Tasa de Liberación: Muestra el porcentaje que representa la recaudación liberada del pago de tributos respecto del valor CIF de importación.

$$\text{Tasa de Liberación} = \frac{\text{Recaudación liberada}}{\text{Importación}} * 100$$

Tasa Nominal: Muestra el porcentaje que representa la recaudación potencial respecto del valor CIF de Importación.

$$\text{Tasa Nominal} = \text{Tasa Efectiva} + \text{Tasa de liberación}$$

NOTA METODOLÓGICA: La información de recaudaciones por importaciones esta compilada bajo el criterio de fecha de pago.

Consultas a: ADUANA NACIONAL – Unidad de Planificación, Estudios y Control de Gestión
Av. 20 de Octubre N° 2038 Teléfono 2152881 Fax 2116763 e-mail: gchavez@aduana.gob.bo

Aduana Nacional

Porque Bolivia Importa... ¡y Exporta!

