

## Recaudación Total <sup>1</sup> para el Tesoro General de la Nación

A mayo de 2022 la recaudación total por importación de mercancías alcanza a 6.150 millones de bolivianos y crece en 22,6% con relación a similar periodo de la gestión 2021, esta tasa de crecimiento se encuentra entre las más altas registrada en el período de análisis enero a mayo de 2017 – 2022.

No se presenta información de recaudación extraordinaria debido a que no se implementó programa eventual de regularización impositiva, por tanto, la recaudación total es igual a la recaudación ordinaria.

### RECAUDACIÓN TOTAL, Enero a Mayo de 2017 - 2022 (p)

Recaudación	2017 Ene-May	2018 Ene-May	2019 Ene-May	2020 Ene-May	2021 Ene-May	2022 Ene-May
<b>Millones de bolivianos</b>						
Recaudación Total	5.741,3	5.849,6	6.079,6	3.902,5	5.017,8	6.150,3
Recaudación Ordinaria	5.741,3	5.849,6	6.079,6	3.902,5	5.017,8	6.150,3
Recaudación Extraordinaria						
<b>Variación Porcentual con Relación a Similar Periodo del Año Anterior</b>						
Recaudación Total	14,8	1,9	3,9	-35,8	28,6	22,6
Recaudación Ordinaria	14,8	1,9	3,9	-35,8	28,6	22,6
Recaudación Extraordinaria						

## Recaudación Ordinaria <sup>2</sup>

### RECAUDACIÓN ORDINARIA SEGÚN IMPUESTO

#### Enero a Mayo de 2017 - 2022 (p)

Impuesto	2017 Ene-May	2018 Ene-May	2019 Ene-May	2020 Ene-May	2021 Ene-May	2022 Ene-May
<b>Millones de bolivianos</b>						
Total	5.741,3	5.849,6	6.079,6	3.902,5	5.017,8	6.150,3
GA	1.327,7	1.270,0	1.403,7	884,9	1.064,3	1.482,4
IVA	4.000,6	4.099,2	4.293,8	2.774,5	3.653,3	4.337,5
ICE	401,0	465,8	367,7	231,4	280,2	311,2
IEHD	11,9	14,6	14,5	11,6	20,1	19,2

#### Variación Porcentual con Relación a Similar Periodo del Año Anterior

Total	14,8	1,9	3,9	-35,8	28,6	22,6
GA	16,7	-4,3	10,5	-37,0	20,3	39,3
IVA	14,8	2,5	4,7	-35,4	31,7	18,7
ICE	9,4	16,2	-21,1	-37,1	21,1	11,1
IEHD	1,2	23,3	-1,1	-19,4	72,4	-4,3

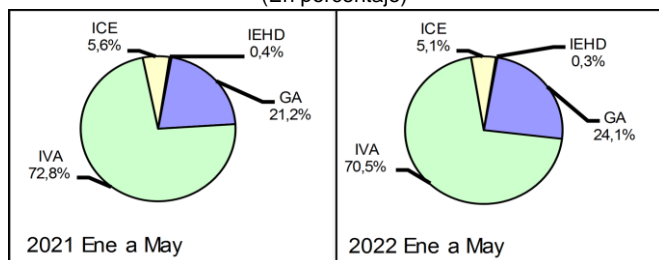
#### Participación Porcentual

Total	100,0	100,0	100,0	100,0	100,0	100,0
GA	23,1	21,7	23,1	22,7	21,2	24,1
IVA	69,7	70,1	70,6	71,1	72,8	70,5
ICE	7,0	8,0	6,0	5,9	5,6	5,1
IEHD	0,2	0,2	0,2	0,3	0,4	0,3

### Participación en la Recaudación Ordinaria por Impuesto

#### Enero a Mayo de 2021 y 2022 (p)

(En porcentaje)



La recaudación según impuesto registra el siguiente comportamiento: el **Gravamen Arancelario (GA)** se incrementa en 39,3%, el **Impuesto al Valor Agregado (IVA)** crece en 18,7%, el **Impuesto al Consumo Específico (ICE)** aumenta en 11,1% y el **Impuesto Especial a los Hidrocarburos y Derivados (IEHD)** registra disminución de 4,3%.

La participación porcentual por impuesto respecto al total recaudado, registra los siguientes cambios: el GA aumenta su participación de 21,2% registrado entre enero a mayo 2021 a una tasa de 24,1% en similar período de 2022, el IVA disminuye su participación de 72,8% registrado entre enero a mayo de 2021 a una tasa de 70,5% en similar período de la gestión 2022, la tasa de participación del ICE disminuye de 5,6% registrado entre enero a mayo de 2021 a una tasa de 5,1% en similar período de la gestión 2022 y la tasa de participación del IEHD disminuye de 0,4% registrado entre enero a mayo de 2021 a una tasa de 0,3% en similar período de 2022.

La **recaudación ordinaria en efectivo crece en 16,4%** y la recaudación ordinaria en valores aumenta en 58,8%. En el período de análisis la **recaudación en efectivo representa el 81,1%** y la **recaudación en valores genera el 18,9%** del total recaudado.

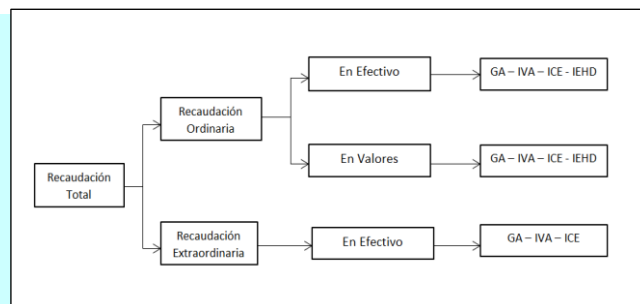
### RECAUDACIÓN ORDINARIA SEGUN TIPO DE PAGO

#### Enero a Mayo de 2017 - 2022 (p)

Recaudación	2017 Ene-May	2018 Ene-May	2019 Ene-May	2020 Ene-May	2021 Ene-May	2022 Ene-May
<b>Millones de bolivianos</b>						
Recaudación Ordinaria	5.741,3	5.849,6	6.079,6	3.902,5	5.017,8	6.150,3
Recaudación en Efectivo	5.426,8	5.310,8	5.216,5	3.626,7	4.285,5	4.987,1
Recaudación en Valores	314,5	538,8	863,1	275,8	732,3	1.163,1
<b>Variación Porcentual con Relación a Similar Periodo del Año Anterior</b>						
Recaudación Ordinaria	14,8	1,9	3,9	-35,8	28,6	22,6
Recaudación en Efectivo	13,6	-2,1	-1,8	-30,5	18,2	16,4
Recaudación en Valores	42,4	71,3	60,2	-68,0	165,6	58,8
<b>Participación Porcentual</b>						
Recaudación Ordinaria	100,0	100,0	100,0	100,0	100,0	100,0
Recaudación en Efectivo	94,5	90,8	85,8	92,9	85,4	81,1
Recaudación en Valores	5,5	9,2	14,2	7,1	14,6	18,9

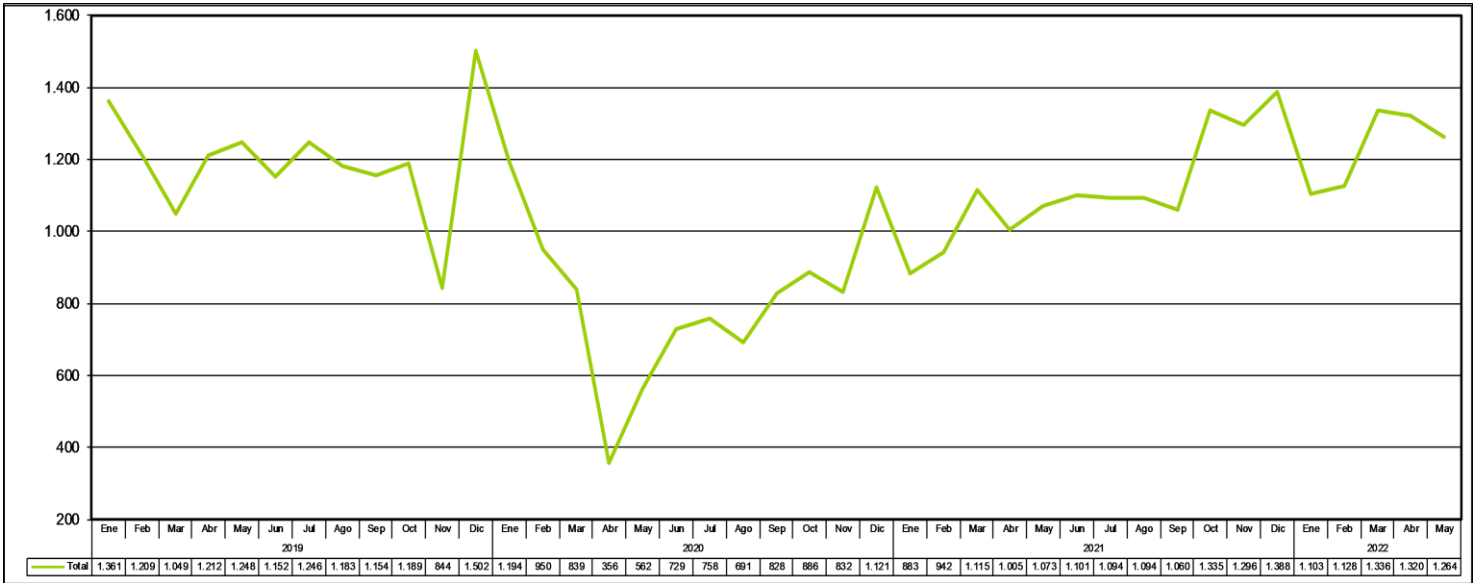
<sup>1</sup> **Recaudación Total**, es la recaudación obtenida del pago de tributos por importaciones regulares de mercancías y la recaudación obtenida a partir de la implementación de programas eventuales de regularización impositiva. Se cuantifica para los siguientes tipos de tributos: Gravamen Arancelario (GA), Impuesto al Valor Agregado (IVA), Impuesto al Consumo Específico (ICE) e Impuesto Especial a los Hidrocarburos y Derivados (IEHD).

<sup>2</sup> **Recaudación Ordinaria**, es la recaudación obtenida del pago de tributos por importaciones regulares de mercancías, cuantificadas según tipo de impuesto y tipo de pago, es decir, pagados en efectivo ó pagados mediante la presentación de certificados valorados.

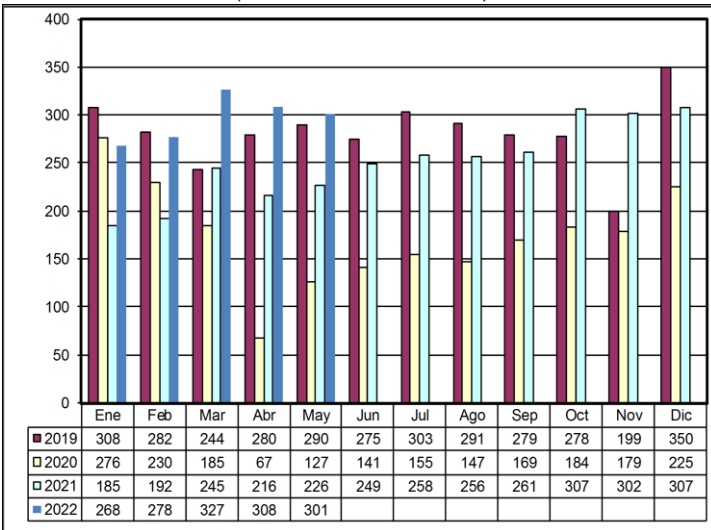


## Recaudaciones por Importación

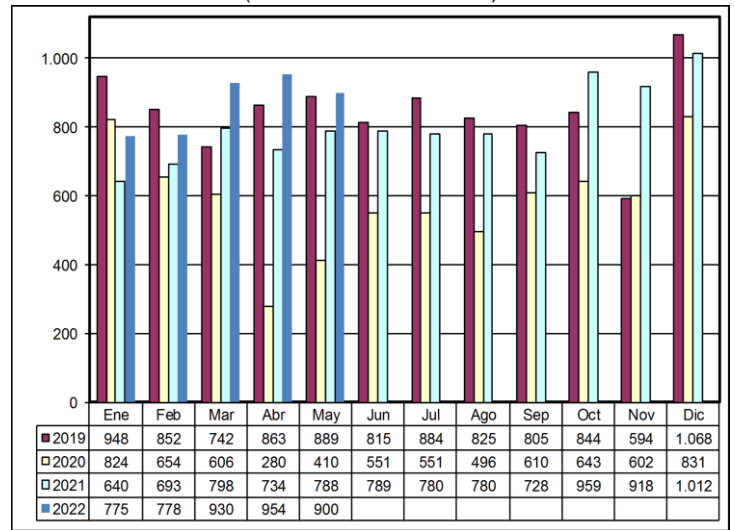
**Recaudación Total Por Año y Mes, Enero de 2019 – Mayo de 2022 (p)**  
(En millones de bolivianos)



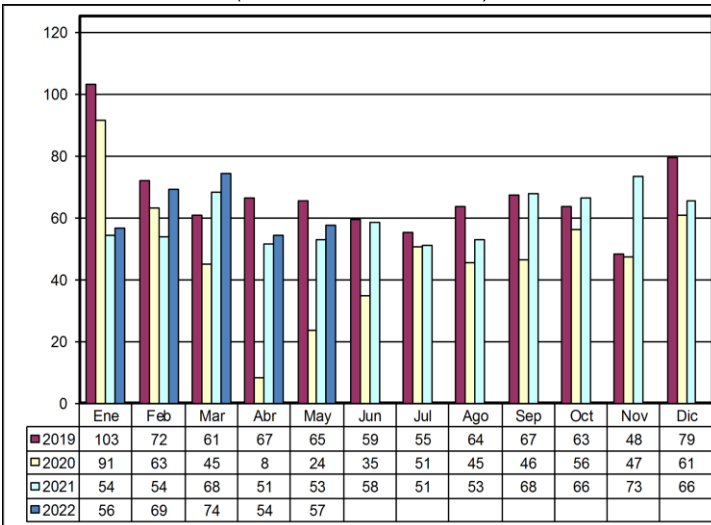
**Recaudación Ordinaria del GA, Enero de 2019 – Mayo de 2022 (p)**  
(En millones de bolivianos)



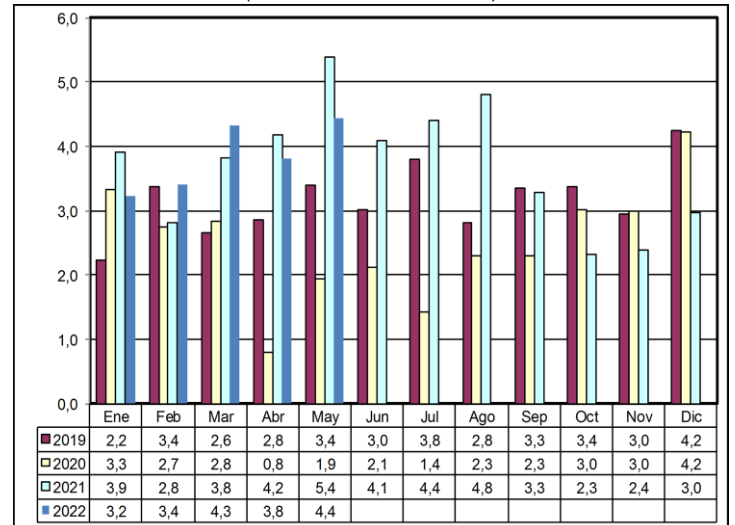
**Recaudación Ordinaria del IVA, Enero de 2019 – Mayo de 2022 (p)**  
(En millones de bolivianos)



**Recaudación Ordinaria del ICE, Enero de 2019 – Mayo de 2022 (p)**  
(En millones de bolivianos)

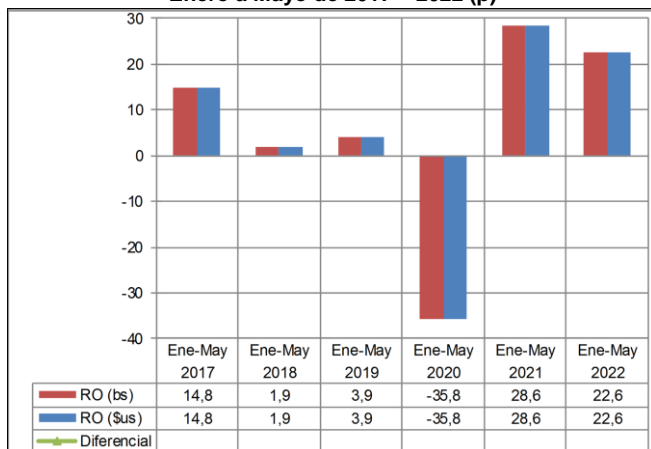


**Recaudación Ordinaria de IEHD, Enero de 2019 – Mayo de 2022 (p)**  
(En millones de bolivianos)



## Recaudación Total en Dólares Americanos<sup>3</sup>

**Variación Porcentual de la Recaudación Ordinaria en Bolivianos y Dólares Americanos Enero a Mayo de 2017 – 2022 (p)**



**RECAUDACIÓN TOTAL, Enero a Mayo de 2017 - 2022 (p)**

Recaudación	2017 Ene-May	2018 Ene-May	2019 Ene-May	2020 Ene-May	2021 Ene-May	2022 Ene-May
<b>Millones de dólares americanos</b>						
Recaudación Total	824,9	840,5	873,5	560,7	721,0	883,7
Recaudación Ordinaria	824,9	840,5	873,5	560,7	721,0	883,7
Recaudación Extraordinaria						
<b>Variación Porcentual con Relación a Similar Periodo del Año Anterior</b>						
Recaudación Total	14,8	1,9	3,9	-35,8	28,6	22,6
Recaudación Ordinaria	14,8	1,9	3,9	-35,8	28,6	22,6
Recaudación Extraordinaria						

La recaudación ordinaria en bolivianos registra incremento de 22,6% y la **recaudación ordinaria expresada en dólares americanos aumenta también en 22,6%**, debido a que el tipo de cambio se mantiene constante desde diciembre de 2011 a mayo de 2022.

Entre enero y mayo de 2022 la **recaudación ordinaria alcanza a 884 millones de dólares**, es decir 163 millones de dólares más que el monto registrado en similar período de la gestión 2021.

La gráfica muestra que la variación de la recaudación en bolivianos y en dólares americanos no presenta diferencias en el periodo 2017 - 2022.

## Recaudación Extraordinaria<sup>4</sup>

Mediante Decreto Supremo 25575 y Decreto Supremo 25801 se efectuó entre el 05/11/1999 al 31/08/2000 el primer Programa de Regularización del periodo 2000 al 2021, posteriormente mediante Ley 2152 y en el periodo 23/11/2000 al 28/02/2001 se realizó un segundo programa.

Mediante Ley 2332 del 08/02/2002 al 09/09/2002 se efectuó un tercer programa. En la gestión 2003 se inició el programa de más larga duración a partir de la Ley 2492, Decreto Supremo 27352, Ley 2647 y Decreto Supremo 27627, este programa se realizó en el periodo 08/09/2003 al 30/09/2005, el mismo que comprendía la regularización de vehículos y otras mercancías que habían ingresado ilegalmente. En la gestión 2006 no se implementó ningún programa eventual de regularización.

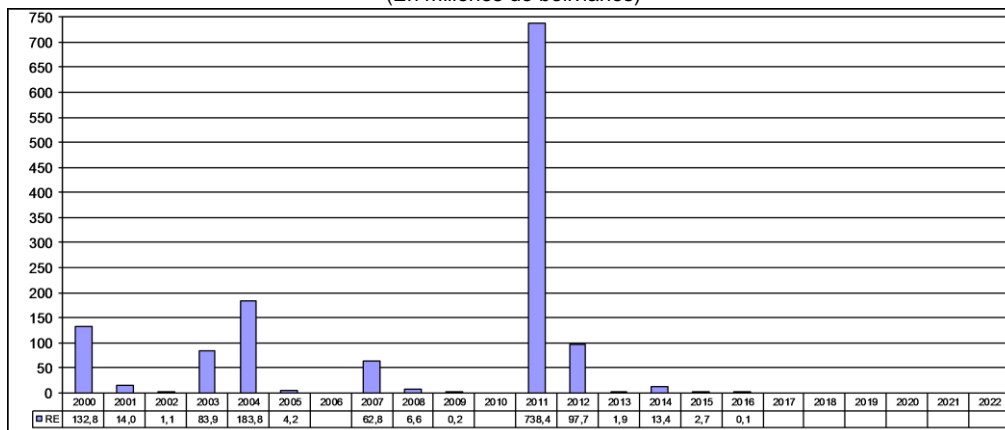
Mediante Ley 3467 de 12/09/2006 y reglamentada por el Decreto Supremo 28963 de 06/12/2006 se efectuó un nuevo programa a partir de enero de 2007 hasta febrero de 2009.

La Ley 133 de 08/06/2011 implementa a partir de julio de 2011 el Programa de Saneamiento Legal de Vehículos Automotores. En la primera etapa de la implementación de julio a diciembre de 2011 la recaudación extraordinaria ascendió a 738,4 millones de bolivianos por la nacionalización de 67.197 vehículos automotores, constituyéndose en la recaudación extraordinaria más alta alcanzada del periodo de análisis. A partir del mes de enero de 2012 se pone en vigencia la segunda etapa de la Ley 133, habiéndose regularizado en la gestión 2012, un total de 14.378 remolques y semirremolques y 776 vehículos automotores. Así también, se registró recaudación de 42 millones de bolivianos por la nacionalización de remolques y 55,6 millones de bolivianos de trámites pendientes de regularización.

Concluyó el Programa de Regularización en el 2013 y se nacionalizaron 115 remolques y se registró recaudación extraordinaria de 1.877 mil bolivianos.

En julio de 2014 se inicia el Programa de Regularización de Tractores y Maquinaria Agrícola, habiéndose regularizado a diciembre de 2014 un total de 2.520 unidades con una recaudación de 13,4 millones de bolivianos. Se recaudó 2,7 millones de bolivianos en el 2015, de los mismos las recaudaciones por IVA representan el 96,9% y fueron ejecutados en siete aduanas, la aduana Interior Santa Cruz concentra el 81,3% de la recaudación extraordinaria.

**Recaudación Extraordinaria (RE), 2000 – 2022**  
(En millones de bolivianos)



Entre enero a julio de 2016, se registró una recaudación de 73.977 bolivianos generada en la aduana Zona Franca Comercial Santa Cruz, Interior Santa Cruz e interior Cochabamba, por pagos diferidos del Programa de Regularización, en agosto de 2016 el Programa concluyó.

En el periodo 2017 - 2022 no se implementaron programas eventuales de regularización de adeudos tributarios, por tanto no existe información de recaudación extraordinaria. El gráfico muestra el comportamiento de la recaudación extraordinaria en el periodo 2000 al 2022.

<sup>3</sup> **Recaudación Total en dólares americanos**, considera el tipo de cambio oficial de venta del dólar americano proporcionado por el Banco Central de Bolivia, vigente a la fecha de aceptación de la declaración de mercancías y que la ANB actualiza semanalmente.

<sup>4</sup> **Recaudación Extraordinaria**, es la recaudación obtenida por el pago de tributos a partir de la implementación de programas de regularización impositiva.

## Recaudación Ordinaria según Departamento <sup>5</sup>

### RECAUDACIÓN ORDINARIA SEGÚN DEPARTAMENTO Enero a Mayo de 2017 - 2022 (p)

Departamento	2017 Ene-May	2018 Ene-May	2019 Ene-May	2020 Ene-May	2021 Ene-May	2022 Ene-May
<b>Miles de bolivianos</b>						
Total	5.741.257	5.849.622	6.079.635	3.902.474	5.017.844	6.150.276
Chuquisaca	15.087	52.271	11.736	6.357	7.693	7.635
La Paz	1.513.537	1.364.968	1.498.701	976.020	1.240.421	1.464.452
Oruro	954.676	1.095.385	1.108.388	716.692	904.841	1.004.312
Cochabamba	461.847	472.621	571.411	346.796	452.096	475.959
Potosí	89.311	106.679	118.958	112.600	104.771	167.410
Tarija	357.528	419.071	320.282	188.555	357.235	673.260
Santa Cruz	2.343.947	2.334.310	2.441.891	1.548.765	1.945.097	2.349.777
Beni	3.160	1.797	6.278	6.128	3.661	2.418
Pando	2.164	2.521	1.990	562	2.030	5.052

#### Variación Porcentual con Relación a Similar Periodo del Año Anterior

Total	14,8	1,9	3,9	-35,8	28,6	22,6
Chuquisaca	-10,1	246,5	-77,5	-45,8	21,0	-0,8
La Paz	6,9	-9,8	9,8	-34,9	27,1	18,1
Oruro	49,8	14,7	1,2	-35,3	26,3	11,0
Cochabamba	-0,2	2,3	20,9	-39,3	30,4	5,3
Potosí	20,1	19,4	11,5	-5,3	-7,0	59,8
Tarija	89,9	17,2	-23,6	-41,1	89,5	88,5
Santa Cruz	6,6	-0,4	4,6	-36,6	25,6	20,8
Beni	-38,8	-43,1	249,4	-2,4	-40,3	-33,9
Pando	210,2	16,5	-21,0	-71,7	261,0	148,9

#### Participación Porcentual

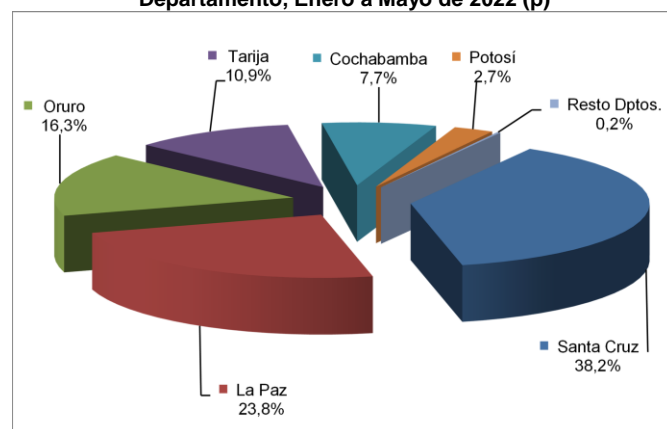
Total	100,0	100,0	100,0	100,0	100,0	100,0
Chuquisaca	0,3	0,9	0,2	0,2	0,2	0,1
La Paz	26,4	23,3	24,7	25,0	24,7	23,8
Oruro	16,6	18,7	18,2	18,4	18,0	16,3
Cochabamba	8,0	8,1	9,4	8,9	9,0	7,7
Potosí	1,6	1,8	2,0	2,9	2,1	2,7
Tarija	6,2	7,2	5,3	4,8	7,1	10,9
Santa Cruz	40,8	39,9	40,2	39,7	38,8	38,2
Beni	0,1	0,0	0,1	0,2	0,1	0,0
Pando	0,0	0,0	0,0	0,0	0,0	0,1

La información corresponde a la recaudación por importación según aduana de pago y no se refiere a la residencia del importador

La recaudación ordinaria según departamento presenta a mayo de 2022 el siguiente comportamiento: Pando registra incremento en el pago de tributos en 148,9%, Tarija crece en 88,5%, Potosí en 59,8%, Santa Cruz aumenta en 20,8%, La Paz crece en 18,1%, Oruro en 11,0% y Cochabamba presenta incremento en 5,3%, mientras Beni registra disminución en la recaudación en 33,9% y Chuquisaca en 0,8%.

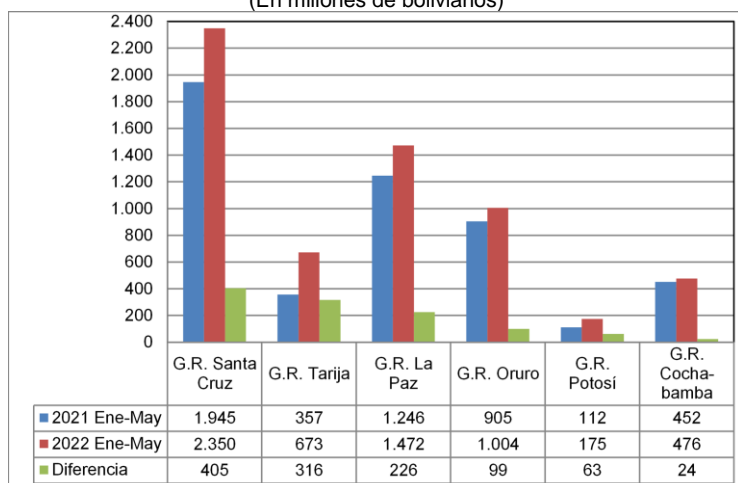
**El departamento de Santa Cruz recauda el 38,2% del total de las recaudaciones ordinarias**, La Paz el 23,8%, Oruro 16,3%, Tarija 10,9%, Cochabamba 7,7% y Potosí el 2,7%, concentrando estos seis departamentos el 99,8% de la recaudación ordinaria entre enero y mayo de 2022. Las aduanas que se encuentran en los departamentos de Chuquisaca, Beni y Pando concentran en conjunto solamente el 0,2% de las recaudaciones ordinarias.

#### Participación Porcentual de la Recaudación Ordinaria Según Departamento, Enero a Mayo de 2022 (p)



## Recaudación Ordinaria según Gerencia Regional<sup>6</sup> y Aduana

### Recaudación Ordinaria y Diferencia Absoluta Según Gerencia Regional Enero a Mayo de 2021 y 2022 (p) (En millones de bolivianos)



La recaudación según Gerencia Regional presenta el siguiente comportamiento: Tarija crece en 88,5%, Potosí en 55,6%, Santa Cruz en 20,8%, La Paz en 18,1%, Oruro en 11,0% y Cochabamba en 5,3%. Las gerencias de Tarija y Potosí presentan variación porcentual en el periodo, mayor a la variación promedio general que alcanza a 22,6%, el resto de las gerencias tiene variación porcentual menor respecto al promedio general.

**La Gerencia Santa Cruz concentra el 38,2% de la recaudación** registrada entre enero y mayo de 2022, La Paz representa el 23,9% y Oruro el 16,3%, representando las tres gerencias el 78,5% de la recaudación.

La diferencia de 1.132 millones de bolivianos entre la recaudación obtenida entre enero y mayo de 2022 respecto a la recaudación de similar período de 2021, según Gerencia Regional muestra los siguientes resultados: Santa Cruz aumenta en 405 millones de bolivianos, Tarija en 316 millones de bolivianos, La Paz en 226 millones de bolivianos, Oruro crece en 99 millones de bolivianos, Potosí en 63 millones de bolivianos y la Gerencia de Cochabamba aumenta en 24 millones de bolivianos.

<sup>5</sup> La Recaudación según Departamento, es aquella obtenida a partir de la agregación de la recaudación según aduana de pago en el ámbito geográfico departamental, la cual no considera la residencia del importador.

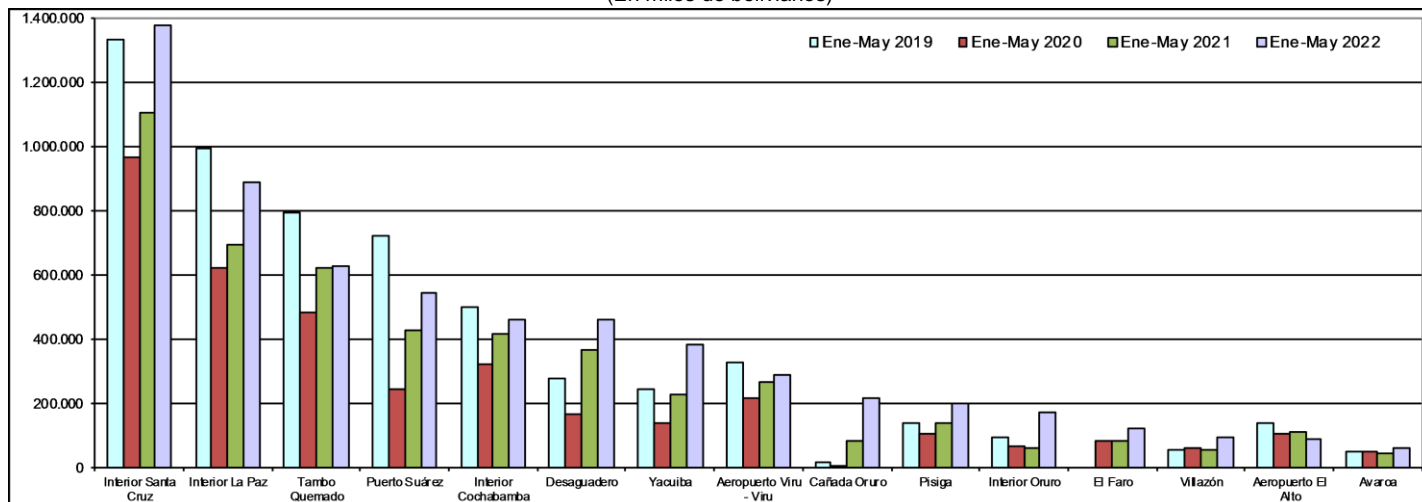
<sup>6</sup> La Recaudación según Gerencia Regional, es aquella obtenida a partir de la agregación de la recaudación según aduana de pago en el ámbito administrativo de la Aduana Nacional, la cual no considera la residencia del importador.



## Recaudaciones por Importación

### Recaudación Según Principal Administración Aduanera, Enero a Mayo de 2019 – 2022 (p)

(En miles de bolivianos)



No se considera en el análisis el desempeño de las zonas francas comerciales, debido a que estas aduanas fueron cerradas en el 2017 y a la fecha solo realizan regularizaciones de trámites pasados, así también las aduanas especializadas fueron cerradas a partir del 22 de junio de 2021.

En la Gerencia Tarija registran incremento en la recaudación las aduanas de: Interior Tarija en 192,0%, Cañada Oruro en 160,0%, Bermejo en 94,0% y Yacuiba en 67,2%.

La Gerencia Santa Cruz registra aumento en la recaudación en las aduanas de: Postal Santa Cruz con 825,9%, Puerto Jennefer crece en 258,4%, El Faro en 45,9%, Puerto Suárez en 26,1%, Zona Franca Industrial Winner en 25,3%, Interior Santa Cruz en 24,2%, Aeropuerto Viru Viru incrementa la recaudación en 9,2% y Arroyo Concepción crece en 8,9%. Por el contrario, Zona Franca Industrial Santa Cruz disminuye en 90,0% y San Matías cae en 11,3%.

Presentan incremento en la recaudación de la Gerencia Potosí: Interior Potosí en 539,2%, Villazón crece en 80,7% y Avaroa en 34,4%. Por el contrario Interior Sucre disminuye la recaudación en 0,8% y Apacheta en 83,9%.

Se presenta aumento en la recaudación en la Gerencia La Paz en las aduanas de: Cobija en 150,0%, Zona Franca Industrial Patacamaya en 101,2%, Charaña en 38,8%, Interior La Paz en 28,2%, Desaguadero en 25,0%, Postal La Paz en 16,4%. Por el contrario disminuyen la recaudación las aduanas de: Interior Trinidad cae en 86,3%, Guayaramerín en 34,0%, Aeropuerto El Alto en 19,5% y Zona Franca Industrial El Alto registra disminución en la recaudación debido a su cierre a partir del mes de julio de 2021.

La Gerencia Oruro presenta incremento en las aduanas de: Interior Oruro en 180,0%, Pisiga en 40,5%, Zona Franca Industrial Oruro en 27,8% y Tambo Quemado en 0,8%.

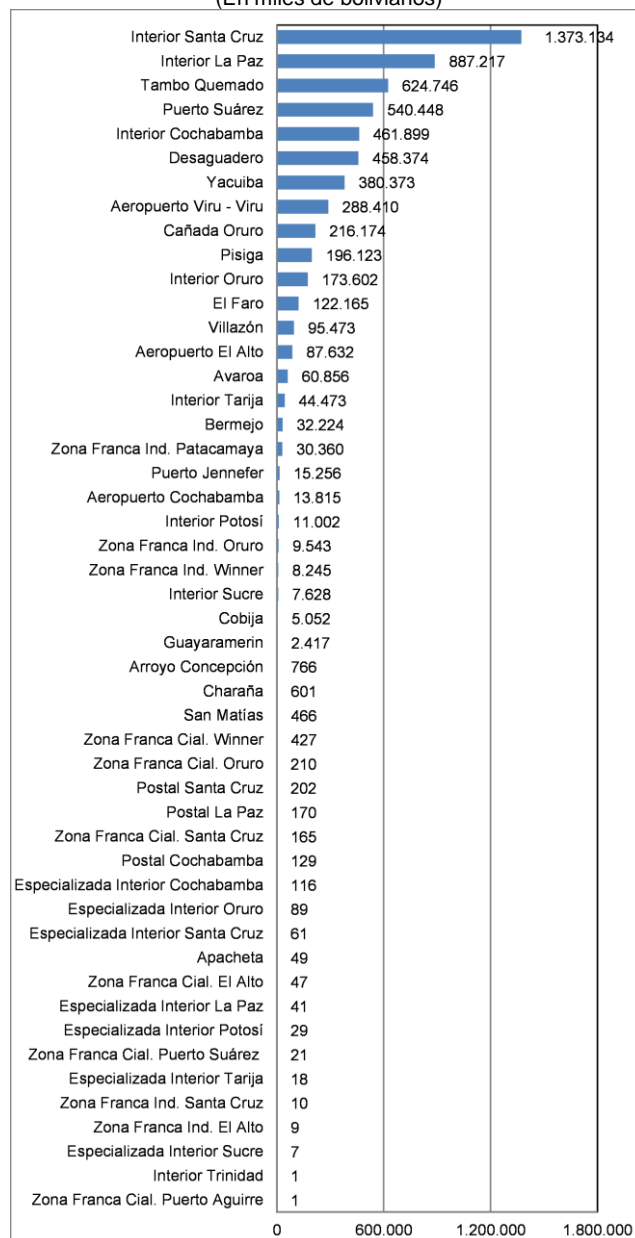
La Gerencia Cochabamba presenta incremento en la recaudación en la aduana Postal Cochabamba con 182,1% e Interior Cochabamba en 11,2%, mientras que Aeropuerto Cochabamba disminuye la recaudación en 31,4%.

**Quince aduanas concentran el 97,0% de la recaudación ordinaria registrada entre enero a mayo de 2022**, según orden de importancia son: **Interior Santa Cruz** que recauda 22,3%, **Interior La Paz** el 14,4%, **Tambo Quemado** 10,2%, **Puerto Suárez** 8,8%, **Interior Cochabamba** 7,5%, **Desaguadero** 7,5%, **Yacuiba** 6,2%, **Aeropuerto Viru Viru** 4,7%, **Cañada Oruro** 3,5%, **Pisiga** 3,2%, **Interior Oruro** 2,8%, **El Faro** 2,0%, **Villazón** 1,6%, **Aeropuerto El Alto** 1,4%, y **Avaroa** 1,0%.

Entre enero a mayo de 2022, de las 49 administraciones de aduana que registraron información de recaudación aduanera 29 presentan tasa de variación positiva, 20 aduanas registran tasa de variación negativa.

### Recaudación Según Administración Aduanera Enero a Mayo de 2022 (p)

(En miles de bolivianos)



## Recaudación Ordinaria según Tipo de Aduana <sup>7</sup>

**RECAUDACIÓN ORDINARIA SEGÚN TIPO DE ADMINISTRACIÓN ADUANERA**  
Enero a Mayo de 2017 - 2022 (p)

Tipo de Administración	2017 Ene-May	2018 Ene-May	2019 Ene-May	2020 Ene-May	2021 Ene-May	2022 Ene-May
<b>Miles de bolivianos</b>						
<b>Total</b>	<b>5.741.257</b>	<b>5.849.622</b>	<b>6.079.635</b>	<b>3.902.474</b>	<b>5.017.844</b>	<b>6.150.276</b>
<b>Aduana Interior</b>	<b>2.712.463</b>	<b>3.145.907</b>	<b>2.956.857</b>	<b>1.990.125</b>	<b>2.301.412</b>	<b>2.958.956</b>
Grande	2.458.290	2.888.494	2.821.402	1.902.229	2.212.752	2.722.250
Mediana	228.271	195.345	113.462	79.124	77.224	218.074
Pequeña	25.902	62.068	21.993	8.772	11.435	18.632
<b>Aduana de Frontera</b>	<b>1.850.430</b>	<b>2.047.125</b>	<b>2.317.240</b>	<b>1.351.938</b>	<b>2.073.931</b>	<b>2.751.564</b>
Occidente	953.334	1.130.288	1.313.988	862.392	1.225.135	1.340.750
Oriente	579.336	536.515	725.339	336.968	521.557	686.570
Sur	317.760	380.322	277.914	152.578	327.238	724.244
<b>Aduana Especializada</b>		<b>59.894</b>	<b>255.953</b>	<b>177.563</b>	<b>209.339</b>	<b>360</b>
<b>Zona Franca</b>	<b>692.707</b>	<b>81.939</b>	<b>62.109</b>	<b>50.644</b>	<b>39.725</b>	<b>49.037</b>
Zona Franca Comercial	604.313	8.896	4.348	616	1.549	871
Zona Franca Industrial	88.393	73.042	57.761	50.028	38.176	48.167
<b>Aeropuerto</b>	<b>483.765</b>	<b>513.414</b>	<b>485.987</b>	<b>331.251</b>	<b>393.225</b>	<b>389.858</b>
<b>Aduana Postal</b>	<b>1.893</b>	<b>1.343</b>	<b>1.490</b>	<b>954</b>	<b>214</b>	<b>501</b>
<b>Variación Porcentual con Relación a Similar Período del Año Anterior</b>						
<b>Total</b>	<b>14,8</b>	<b>1,9</b>	<b>3,9</b>	<b>-35,8</b>	<b>28,6</b>	<b>22,6</b>
<b>Aduana Interior</b>	<b>7,3</b>	<b>16,0</b>	<b>-6,0</b>	<b>-32,7</b>	<b>15,6</b>	<b>28,6</b>
Grande	5,9	17,5	-2,3	-32,6	16,3	23,0
Mediana	28,9	-14,4	-41,9	-30,3	-2,4	182,4
Pequeña	-12,0	139,6	-64,6	-60,1	30,4	62,9
<b>Aduana de Frontera</b>	<b>57,5</b>	<b>10,6</b>	<b>13,2</b>	<b>-41,7</b>	<b>53,4</b>	<b>32,7</b>
Occidente	50,2	18,6	16,3	-34,4	42,1	9,4
Oriente	44,4	-7,4	35,2	-53,5	54,8	31,6
Sur	128,8	19,7	-26,9	-45,1	114,5	121,3
<b>Aduana Especializada</b>			<b>327,3</b>	<b>-30,6</b>	<b>17,9</b>	<b>-99,8</b>
<b>Zona Franca</b>	<b>-14,0</b>	<b>-88,2</b>	<b>-24,2</b>	<b>-18,5</b>	<b>-21,6</b>	<b>23,4</b>
Zona Franca Comercial	-14,7	-98,5	-51,1	-85,8	151,4	-43,8
Zona Franca Industrial	-8,9	-17,4	-20,9	-13,4	-23,7	26,2
<b>Aeropuerto</b>	<b>-1,4</b>	<b>6,1</b>	<b>-5,3</b>	<b>-31,8</b>	<b>18,7</b>	<b>-0,9</b>
<b>Aduana Postal</b>	<b>2,1</b>	<b>-29,0</b>	<b>10,9</b>	<b>-36,0</b>	<b>-77,6</b>	<b>134,5</b>
<b>Participación Porcentual</b>						
<b>Total</b>	<b>100,0</b>	<b>100,0</b>	<b>100,0</b>	<b>100,0</b>	<b>100,0</b>	<b>100,0</b>
<b>Aduana Interior</b>	<b>47,2</b>	<b>53,8</b>	<b>48,6</b>	<b>51,0</b>	<b>45,9</b>	<b>48,1</b>
Grande	42,8	49,4	46,4	48,7	44,1	44,3
Mediana	4,0	3,3	1,9	2,0	1,5	3,5
Pequeña	0,5	1,1	0,4	0,2	0,2	0,3
<b>Aduana de Frontera</b>	<b>32,2</b>	<b>35,0</b>	<b>38,1</b>	<b>34,6</b>	<b>41,3</b>	<b>44,7</b>
Occidente	16,6	19,3	21,6	22,1	24,4	21,8
Oriente	10,1	9,2	11,9	8,6	10,4	11,2
Sur	5,5	6,5	4,6	3,9	6,5	11,8
<b>Aduana Especializada</b>		<b>1,0</b>	<b>4,2</b>	<b>4,6</b>	<b>4,2</b>	<b>0,0</b>
<b>Zona Franca</b>	<b>12,1</b>	<b>1,4</b>	<b>1,0</b>	<b>1,3</b>	<b>0,8</b>	<b>0,8</b>
Zona Franca Comercial	10,5	0,2	0,1	0,0	0,0	0,0
Zona Franca Industrial	1,5	1,2	1,0	1,3	0,8	0,8
<b>Aeropuerto</b>	<b>8,4</b>	<b>8,8</b>	<b>8,0</b>	<b>8,5</b>	<b>7,8</b>	<b>6,3</b>
<b>Aduana Postal</b>	<b>0,0</b>	<b>0,0</b>	<b>0,0</b>	<b>0,0</b>	<b>0,0</b>	<b>0,0</b>

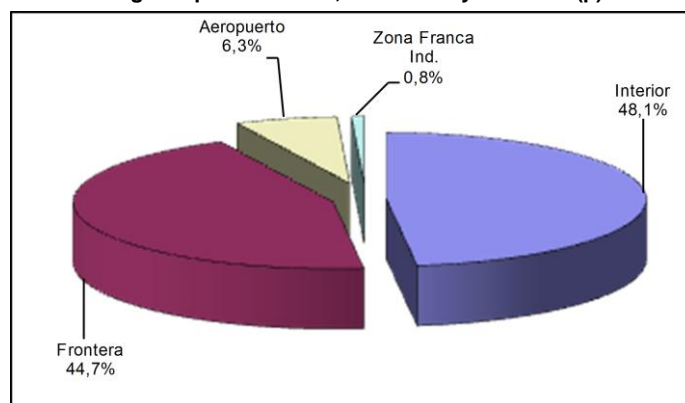
La información corresponde a la recaudación por importación según aduana de pago y no se refiere a la residencia del importador.

Por tipo de aduana a mayo de 2022 se registran los siguientes resultados: aduana postal incrementa la recaudación en 134,5%, las aduanas de frontera en 32,7%, las aduanas Interiores en 28,6% y las zonas francas en 23,4%, por el contrario las aduanas de aeropuerto disminuyen en 0,9%. Las aduanas especializadas a partir del 22 de junio de 2021 dejaron de realizar operaciones, por tanto presentan caída de 99,8% a mayo de 2022.

En el mismo período de análisis se presenta la siguiente composición en cuanto a la recaudación ordinaria por tipo de administración aduanera: **las aduanas interiores generan el 48,1%**, las aduanas de frontera el 44,7%, las aduanas de aeropuerto el 6,3%, las Zonas Francas el 0,8% y las aduanas postales menos del 0,1% de la recaudación acumulada registrada a mayo de 2022.

Dentro las aduanas interiores, las grandes que corresponden a Interior Santa Cruz, Interior La Paz e Interior Cochabamba representan el 44,3% del total recaudado y crecen en 23,0%, las aduanas interiores que son medianas aumentan la recaudación en 182,4% y las aduanas interiores pequeñas crecen en 62,9%. Las aduanas de frontera según ubicación geográfica alcanzan los siguientes resultados, las aduanas de occidente incrementan en 9,4% la recaudación, las aduanas de oriente crecen en 31,6% y las aduanas del sur aumentan en 121,3% la recaudación acumulada a mayo de 2022.

**Participación Porcentual de la Recaudación Ordinaria**  
**Según Tipo de Aduana, Enero a Mayo de 2022 (p)**



## Recaudación Ordinaria según Capítulo de la NANDINA <sup>8</sup>

La recaudación según capítulo de la NANDINA presenta el siguiente comportamiento: la importación del Capítulo 27 de Combustibles minerales, aceites minerales y productos de su destilación presenta recaudación de 1.271 millones de bolivianos y registra tasa de variación de 55,8%, en segundo lugar está la importación del Capítulo 87 de Vehículos automóviles, tractores y demás vehículos terrestres y sus partes que presenta recaudación de 837 millones de bolivianos y crece en 23,2%, en tercer lugar se encuentra la importación del Capítulo 84 de Máquinas, aparatos y artefactos mecánicos y sus partes que presenta recaudación de 508 millones de bolivianos y registra tasa de variación de 0,3%, en cuarto lugar se encuentra la importación del Capítulo 85 de Máquinas, aparatos y material eléctrico y sus partes con recaudación de 386 millones de bolivianos y tasa de variación de 10,0%, en quinto lugar está la importación del Capítulo 72 de Fundición, hierro y acero que recauda 369 millones de bolivianos y registra variación porcentual de 42,5% y en sexto lugar está la importación del Capítulo 39 de Plástico y sus manufacturas con 350 millones de bolivianos de recaudación y tasa de variación de 24,7%. Los seis capítulos de la NANDINA descritos concentran el 60,5% de la recaudación acumulada a mayo de 2022.

<sup>7</sup> **La Recaudación según Tipo de Aduana**, es aquella obtenida a partir de la agregación de la recaudación según aduana de pago en el ámbito de la categorización de las aduanas, la cual no considera la residencia del importador. Las aduanas interiores se subdividen en grandes que comprende a las aduanas interiores de Santa Cruz, La Paz y Cochabamba y resto de aduanas interiores. Las aduanas de frontera se subdividen según el área geográfica en frontera occidental, frontera oriental y en frontera sur.

<sup>8</sup> **NANDINA**, constituye la Nomenclatura Arancelaria Común de la Comunidad Andina y está basada en el Sistema Armonizado de designación y Codificación de Mercancías. El código numérico de la NANDINA está compuesto de ocho dígitos, los dos primeros identifican el Capítulo, los cuatro dígitos la Partida, los seis dígitos la Sub partida del Sistema Armonizado y los ocho dígitos la Sub partida Subregional. Las secciones agrupan capítulos de la NANDINA.

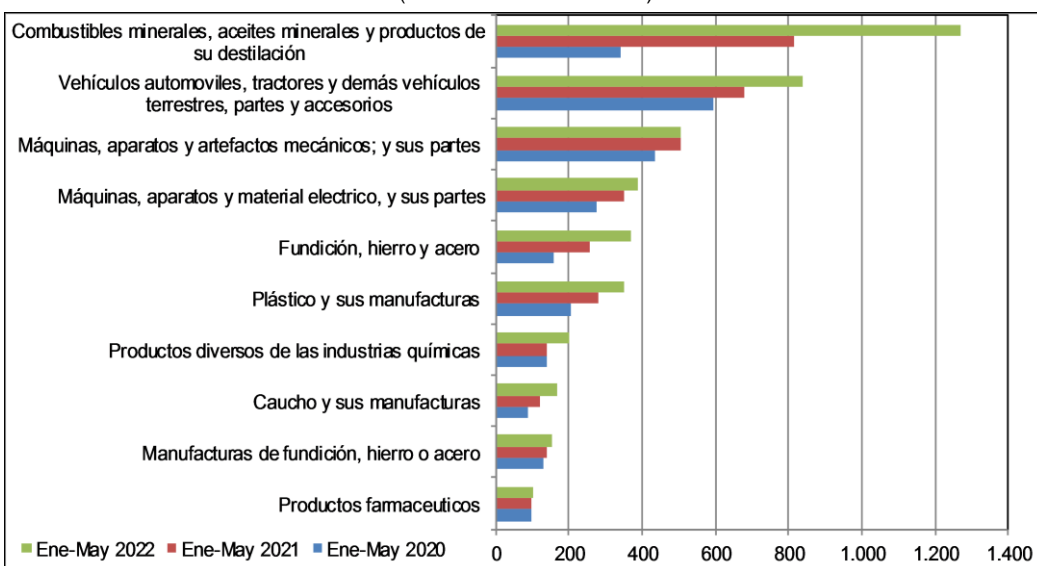
## Recaudaciones por Importación

## Recaudación Ordinaria Según Principal Capítulo de la NANDINA, Enero a Mayo de 2019 - 2022 (p)

Cod	Capítulo de la NANDINA	Miles de bolivianos				Participación %				Variación %		
		2019 Ene-May	2020 Ene-May	2021 Ene-May	2022 Ene-May	2019 Ene-May	2020 Ene-May	2021 Ene-May	2022 Ene-May	2020 Ene-May	2021 Ene-May	2022 Ene-May
	<b>Total</b>	<b>6.079.635</b>	<b>3.902.474</b>	<b>5.017.844</b>	<b>6.150.276</b>	<b>100,0</b>	<b>100,0</b>	<b>100,0</b>	<b>100,0</b>	<b>-35,8</b>	<b>28,6</b>	<b>22,6</b>
27	Combustibles minerales, aceites minerales y productos de su destilación; materias bituminosas; ceras minerales	937.373	339.649	816.032	1.271.250	15,4	8,7	16,3	20,7	-63,8	140,3	55,8
87	Vehículos automotores, tractores, velocipedos y demás vehículos terrestres, sus partes y accesorios	920.892	592.348	678.943	836.651	15,1	15,2	13,5	13,6	-35,7	14,6	23,2
84	Reactores nucleares, calderas, máquinas, aparatos y artefactos mecánicos; partes de estas máquinas o aparatos	694.302	434.899	506.108	507.646	11,4	11,1	10,1	8,3	-37,4	16,4	0,3
85	Máquinas, aparatos y material eléctrico, y sus partes; aparatos de grabación o reproducción de sonido, aparatos de grabación o reproducción de imagen y sonido en televisión, y las partes y accesorios de estos	468.632	277.773	350.753	385.762	7,7	7,1	7,0	6,3	-40,7	26,3	10,0
72	Fundición, hierro y acero	263.383	159.302	258.792	368.870	4,3	4,1	5,2	6,0	-39,5	62,5	42,5
39	Plástico y sus manufacturas	273.153	204.630	281.095	350.494	4,5	5,2	5,6	5,7	-25,1	37,4	24,7
38	Productos diversos de las industrias químicas	178.233	140.477	140.655	202.813	2,9	3,6	2,8	3,3	-21,2	0,1	44,2
40	Caucho y sus manufacturas	130.136	87.813	122.869	168.337	2,1	2,3	2,4	2,7	-32,5	39,9	37,0
73	Manufacturas de fundición, hierro o acero	178.216	130.008	138.910	153.321	2,9	3,3	2,8	2,5	-27,0	6,8	10,4
30	Productos farmacéuticos	111.958	95.651	95.152	103.991	1,8	2,5	1,9	1,7	-14,6	-0,5	9,3
22	Bebidas, líquidos alcohólicos y vinagre	71.915	67.354	112.325	102.435	1,2	1,7	2,2	1,7	-6,3	66,8	-8,8
21	Preparaciones alimenticias diversas	76.948	73.205	81.582	77.591	1,3	1,9	1,6	1,3	-4,9	11,4	-4,9
90	Instrumentos y aparatos de óptica, fotografía o cinematografía, de medida, control o precisión; instrumentos y aparatos médico quirúrgicos; partes y accesorios de estos instrumentos o aparatos	97.046	89.670	73.408	73.357	1,6	2,3	1,5	1,2	-7,6	-18,1	-0,1
64	Calzado, polainas y artículos análogos; partes de estos artículos	75.866	49.839	52.656	72.798	1,2	1,3	1,0	1,2	-34,3	5,7	38,3
94	Muebles; mobiliario médico quirúrgico; artículos de cama y similares; aparatos de alumbrado no expresados ni comprendidos en otra parte; anuncios, letreros y placas indicadoras luminosos y artículos similares	75.340	51.447	66.418	70.924	1,2	1,3	1,3	1,2	-31,7	29,1	6,8
33	Aceites esenciales y resinoideos; preparaciones de perfumería, de tocador o de cosmética	76.848	62.687	66.692	66.854	1,3	1,6	1,3	1,1	-18,4	6,4	0,2
48	Papel y cartón; manufacturas de pasta de celulosa, de papel o cartón	78.110	61.054	57.271	65.597	1,3	1,6	1,1	1,1	-21,8	-6,2	14,5
29	Productos químicos orgánicos	54.865	38.154	46.121	65.413	0,9	1,0	0,9	1,1	-30,5	20,9	41,8
76	Aluminio y sus manufacturas	83.531	67.089	67.315	62.203	1,4	1,7	1,3	1,0	-19,7	0,3	-7,6
24	Tabaco y sucedáneos del tabaco, elaborados	102.755	42.863	39.897	54.338	1,7	1,1	0,8	0,9	-58,3	-6,9	36,2
70	Vidrio y sus manufacturas	41.803	29.513	46.285	53.332	0,7	0,8	0,9	0,9	-29,4	56,8	15,2
96	Manufacturas diversas	56.925	39.610	40.972	48.565	0,9	1,0	0,8	0,8	-30,4	3,4	18,5
11	Productos de la molinería; malta; almidón y fecula; inulina; gluten de trigo	64.819	72.525	53.689	46.707	1,1	1,9	1,1	0,8	11,9	-26,0	-13,0
28	Productos químicos inorgánicos; compuestos inorgánicos u orgánicos de	44.364	32.333	32.431	45.892	0,7	0,8	0,6	0,7	-27,1	0,3	41,5
34	Jabón, agentes de superficie orgánicos, preparaciones para lavar, preparaciones lubricantes, ceras artificiales, ceras preparadas, productos de limpieza, velas y artículos similares, pastas para modelar, ceras	47.659	46.693	32.673	44.792	0,8	1,2	0,7	0,7	-2,0	-30,0	37,1
32	Extractos curtientes o tintóreos; taninos y sus derivados; pigmentos y	39.661	30.031	44.847	44.250	0,7	0,8	0,9	0,7	-24,3	49,3	-1,3
69	Productos cerámicos	40.628	30.677	34.079	43.687	0,7	0,8	0,7	0,7	-24,5	11,1	28,2
19	Preparaciones a base de cereales, harina, almidón, fecula o leche; productos de pastelería	41.074	41.173	35.397	43.488	0,7	1,1	0,7	0,7	0,2	-14,0	22,9
95	Juguetes, juegos y artículos para recreo o deporte; sus partes y accesorios	39.203	25.636	29.696	42.946	0,6	0,7	0,6	0,7	-34,6	15,8	44,6
	Resto de Capítulos	713.997	488.373	614.781	675.973	11,7	12,5	12,3	11,0	-31,6	25,9	10,0

## Recaudación Ordinaria Según Principal Capítulo de la NANDINA, Enero a Mayo de 2020 - 2022 (p)

(En millones de bolivianos)



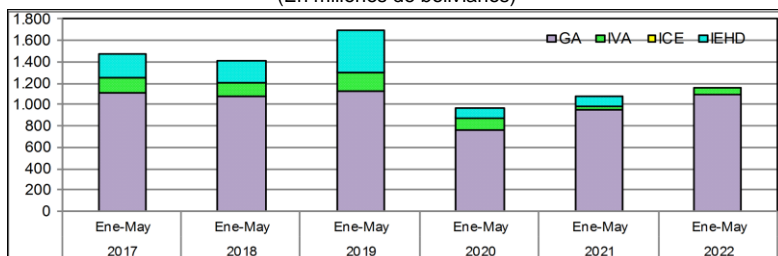
Agregando a los seis principales capítulos la recaudación obtenida por la importación del Capítulo 38 de Productos diversos de las industrias químicas con tasa de participación del 3,3%, la importación del Capítulo 40 de Caucho y sus manufacturas que representa el 2,7%, la importación del Capítulo 73 de Manufacturas de fundición, hierro o acero con tasa de participación de 2,5% y la importación del Capítulo 30 de Productos farmacéuticos que representa el 1,7%, se alcanza a cubrir el 70,7% de la recaudación observada a mayo de 2022.

De los 97 capítulos que componen la NANDINA, los primeros veintinueve concentran el 89,0% de la recaudación por importaciones.



# Recaudación Liberada<sup>9</sup> del Pago de Tributos

Recaudación Liberada Según Impuesto, Enero a Mayo de 2017 - 2022 (p)  
(En millones de bolivianos)



RECAUDACIÓN LIBERADA SEGÚN ACUERDO PREFERENCIAL Y DISPOSICIÓN LIBERATORIA  
Enero a Mayo de 2018 - 2022 (p)

Acuerdo Preferencial y Disposición Liberatoria	2018 Ene-May	2019 Ene-May	2020 Ene-May	2021 Ene-May	2022 Ene-May
--	-----------------	-----------------	-----------------	-----------------	-----------------

Miles de bolivianos

Total	1.400.769	1.684.185	954.876	1.062.268	1.147.686
<b>Acuerdo Preferencial</b>	<b>1.013.408</b>	<b>1.038.626</b>	<b>738.334</b>	<b>928.320</b>	<b>1.139.915</b>
Acuerdo Agropecuario N°2 (AAPAG-2)	1409	2.353	2.350	1814	
Chile (ACE 22)	25.093	17.733	12.892	14.902	12.020
Venezuela (ACEBOLVE)	243	360	777		
México (ACE 66)	46.647	48.023	33.855	42.574	41.946
Mercosur (ACE 36)	687.046	703.935	507.915	643.956	844.747
Cuba (ACE 47)	1356	2.148	2.610	2.135	3.013
Cuba/Chile (ARPAR4)	81	74	34	24	378
Comunidad Andina	251533	263.999	178.501	223.044	237.811
<b>Donaciones</b>	<b>11.427</b>	<b>8.371</b>	<b>12.202</b>	<b>4.179</b>	
<b>Exoneraciones</b>	<b>375.934</b>	<b>637.188</b>	<b>204.340</b>	<b>129.768</b>	<b>7.772</b>
Sector Diplomático	4.042	4.532	5.327	1200	
Ministerio de Economía y Finanzas Públicas	47.220	109.048	87.983	16.444	
Organismos Internacionales	1285	424	1059	897	
YPFB	202.848	399.200	86.062	84.570	
Otras Exoneraciones	120.540	123.983	23.910	26.957	7.772

Variación Porcentual con Relación a Similar Período del Año Anterior

Total	-4,6	20,2	-43,3	11,2	8,0
<b>Acuerdo Preferencial</b>	<b>-2,7</b>	<b>2,5</b>	<b>-28,9</b>	<b>25,7</b>	<b>22,8</b>
Acuerdo Agropecuario N°2 (AAPAG-2)	-59,4	67,0	-0,1	-31,3	
Chile (ACE 22)	-18,4	-29,3	-27,3	15,6	-19,3
Venezuela (ACEBOLVE)	-29,9	48,3	-50,8		
México (ACE 66)	11,4	3,0	-29,5	25,8	-1,5
Mercosur (ACE 36)	-2,4	2,5	-27,8	26,8	31,2
Cuba (ACE 47)	-49,4	58,5	21,5	-18,2	41,1
Cuba/Chile (ARPAR4)	-54,7	-7,9	-53,6	260,7	204,1
Comunidad Andina	-2,5	5,0	-32,4	24,9	6,6
<b>Donaciones</b>	<b>-29,7</b>	<b>-26,7</b>	<b>45,8</b>	<b>-65,7</b>	
<b>Exoneraciones</b>	<b>-8,4</b>	<b>69,5</b>	<b>-67,9</b>	<b>-36,5</b>	<b>-94,0</b>
Sector Diplomático	13,3	12,1	17,5	-77,5	
Ministerio de Economía y Finanzas Públicas	-66,4	130,9	-19,3	-81,7	
Organismos Internacionales	-12,3	-67,0	149,6	-15,3	
YPFB	-12,3	96,8	-78,4	-17	
Otras Exoneraciones	260,4	2,9	-80,7	12,7	-71,2

Participación Porcentual

Total	100,0	100,0	100,0	100,0	100,0
<b>Acuerdo P preferencial</b>	<b>72,3</b>	<b>61,7</b>	<b>77,3</b>	<b>87,4</b>	<b>99,3</b>
Acuerdo Agropecuario N°2 (AAPAG-2)	0,1	0,1	0,2	0,2	
Chile (ACE 22)	1,8	1,1	1,4	1,4	1,0
Venezuela (ACEBOLVE)	0,0	0,0	0,0		
México (ACE 66)	3,3	2,9	3,5	4,0	3,7
Mercosur (ACE 36)	49,0	41,8	53,2	60,6	73,6
Cuba (ACE 47)	0,1	0,1	0,3	0,2	0,3
Cuba/Chile (ARPAR4)	0,0	0,0	0,0	0,0	0,0
Comunidad Andina	18,0	15,7	18,7	21,0	20,7
<b>Donaciones</b>	<b>0,8</b>	<b>0,5</b>	<b>1,3</b>	<b>0,4</b>	
<b>Exoneraciones</b>	<b>26,8</b>	<b>37,8</b>	<b>21,4</b>	<b>12,2</b>	<b>0,7</b>
Sector Diplomático	0,3	0,3	0,6	0,1	
Ministerio de Economía y Finanzas Públicas	3,4	6,5	9,2	1,5	
Organismos Internacionales	0,1	0,0	0,1	0,1	
YPFB	14,5	23,7	9,0	8,0	
Otras Exoneraciones	8,6	7,4	2,5	2,5	0,7

La información considera actualizaciones y modificaciones por enmiendas realizadas en las Declaraciones de Importación.

RECAUDACIÓN LIBERADA SEGÚN IMPUESTO  
Enero a Mayo de 2017 - 2022 (p)

Impuesto	2017 Ene-May	2018 Ene-May	2019 Ene-May	2020 Ene-May	2021 Ene-May	2022 Ene-May
----------	-----------------	-----------------	-----------------	-----------------	-----------------	-----------------

Millones de bolivianos

Total	1.468	1.401	1.684	955	1.062	1.148
GA	1.096	1.073	1.116	762	938	1.085
IVA	146	125	172	106	39	62
ICE	4	3	2	1	0	
IEHD	222	199	394	86	85	

Variación Porcentual con Relación a Similar Período del Año Anterior

Total	25,7	-4,6	20,2	-43,3	11,2	8,0
GA	16,4	-2,1	4,0	-31,7	23,1	15,6
IVA	53,9	-14,2	36,9	-38,2	-63,3	60,4
ICE	-65,8	-30,6	-24,1	-75,4	-23,9	
IEHD	85,3	-10,0	97,7	-78,2	-1,7	

Participación Porcentual

Total	100,0	100,0	100,0	100,0	100,0	100,0
GA	74,7	76,6	66,3	79,8	88,3	94,6
IVA	10,0	9,0	10,2	11,1	3,7	5,4
ICE	0,3	0,2	0,1	0,1	0,0	
IEHD	15,1	14,2	23,4	9,0	8,0	

La recaudación liberada del pago de tributos a mayo de 2022 alcanza a 1.148 millones de bolivianos y se incrementa en 8,0%. La recaudación liberada según impuesto presenta los siguientes resultados; el GA aumenta en 15,6% y el IVA en 60,4%. El ICE e IEHD no registran variación porcentual porque no presentan recaudación liberada entre enero a mayo de 2022.

Según tributo se tiene la siguiente participación porcentual, el 94,6% corresponde al GA y el 5,4% al IVA.

La recaudación liberada de trámites que se acogen a la desgravación arancelaria por acuerdos preferenciales crece en 22,8% y representa el 99,3% de la recaudación liberada, las Exoneraciones del Sector Diplomático, Ministerio de Economía y Finanzas Públicas, Organismos Internacionales, YPFB y otras exoneraciones disminuyen en 94,0% y representan el 0,7% del total liberado. Las Donaciones no presentan registros entre enero a mayo de 2022.

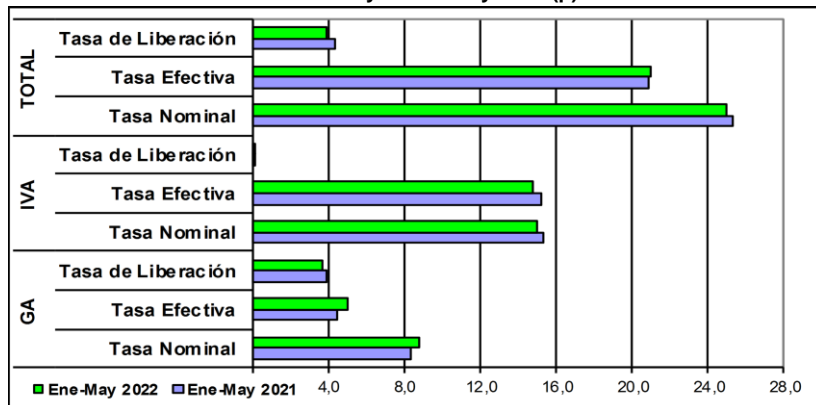
Dentro de los Acuerdos Preferenciales el ACE 36 referente al MERCOSUR representa el 73,6% del total de recaudaciones liberadas, seguida por los trámites acogidos a la Comunidad Andina con el 20,7%, el ACE 66 referido al Acuerdo con México participa con el 3,7%, el ACE 22 Acuerdo con Chile alcanza al 1,0% y el resto de los acuerdos preferenciales representa menos del uno por ciento de la recaudación liberada entre enero a mayo de 2022.

Las exoneraciones de YPFB en los primeros cinco meses de 2022 no presentan registros.

<sup>9</sup> **Recaudación Liberada.** Es la recaudación que se deja de percibir debido al cumplimiento de acuerdos de desgravación arancelaria, como el Acuerdo de Complementación Económica N° 22 entre Bolivia y Chile (ACE 22); Acuerdo de Complementación Económica N° 66 entre Bolivia y México (ACE 66) a partir del 7 de junio de 2010; Acuerdo de Complementación Económica N° 36 entre Bolivia y MERCOSUR (ACE 36); Acuerdo de Complementación Económica N° 47 entre Bolivia y Cuba (ACE 47); Desgravación arancelaria a las importaciones de bienes originarios de la Comunidad Andina de Naciones (CAN); Acuerdo N° 2 de Alcance Parcial para la liberación y expansión del comercio intra regional de semillas entre Argentina, Bolivia, Brasil, Chile, Colombia, Paraguay, Perú y Uruguay-, con el 100% de preferencia arancelaria (AAPAG-2); y el Acuerdo Regional N° 4 Preferencia Arancelaria Regional (PAR 4) entre Argentina, Bolivia, Brasil, Chile, Colombia, Cuba, Ecuador, México, Paraguay, Perú, Uruguay y Venezuela. Actualmente éste Acuerdo se aplica a las importaciones de Bolivia con Chile y Cuba con el 12% de preferencia arancelaria otorgada por el país (AR PAR4); Acuerdo de Complementación Económica con Venezuela (ACEBOLVE); y la determinación de liberaciones impositivas autorizadas por el Ministerio de Economía y Finanzas Públicas, como las donaciones y las exoneraciones referentes a material monetario, bienes de uso militar y material bélico, material publicitario, bienes de capital y otros.

## Indicadores de Recaudación por Importaciones <sup>10</sup>

**Tasa Efectiva, Tasa de Liberación y Tasa Nominal del GA, IVA y Total  
Enero a Mayo de 2021 y 2022 (p)**



La tasa efectiva de las recaudaciones por importación de mercaderías, a nivel general en el periodo enero a mayo de 2022 registra incremento de 0,10 puntos porcentuales, es decir, la tasa efectiva de 20,91% registrada entre enero y mayo de 2021, aumenta a 21,01% en similar periodo de 2022. La tasa efectiva del GA aumenta en 0,63 puntos porcentuales, mientras que la tasa del IVA disminuye en 0,41 puntos porcentuales, el ICE decrece en 0,10 puntos porcentuales y la tasa efectiva del IEHD cae en 0,02 puntos porcentuales.

La tasa de liberación del GA es de 3,71% y del IVA es 0,21%, aspecto que determina a nivel general una tasa de 3,92%, siendo inferior en 0,51 puntos porcentuales con relación a similar periodo de la gestión pasada. A nivel de tributos se registra disminución en 0,20 puntos porcentuales en el GA y un incremento de 0,05 puntos porcentuales en el IVA, el IEHD e ICE no registran recaudación liberada entre enero y mayo de 2022.

La tasa nominal de las recaudaciones aduaneras a nivel general es de 24,94%. El GA registró una tasa de 8,77%, el IVA 15,03%, el ICE 1,06% y el IEHD 0,07%. La tasa nominal del GA crece en 0,43 puntos porcentuales. Por el contrario, la tasa nominal del IVA disminuye en 0,35%, la tasa nominal del ICE cae en 0,11% y la tasa nominal del IEHD se reduce en 0,37 puntos porcentuales.

### TASA EFECTIVA SEGÚN IMPUESTO

Enero a Mayo de 2017 - 2022 (p)

Tipo de Impuesto	2017 Ene-May	2018 Ene-May	2019 Ene-May	2020 Ene-May	2021 Ene-May	2022 Ene-May
<b>Porcentaje</b>						
Total	21,23	21,44	21,35	20,76	20,91	21,01
GA	4,91	4,65	4,93	4,71	4,44	5,07
IVA	14,79	15,02	15,08	14,76	15,23	14,82
ICE	1,48	1,71	1,29	1,23	1,17	1,06
IEHD	0,04	0,05	0,05	0,06	0,08	0,07
<b>Variación Absoluta</b>						
Total	0,65	0,21	-0,09	-0,60	0,16	0,10
GA	0,23	-0,25	0,28	-0,22	-0,27	0,63
IVA	0,45	0,23	0,06	-0,32	0,47	-0,41
ICE	-0,03	0,22	-0,42	-0,06	-0,06	-0,10
IEHD	0,00	0,01	0,00	0,01	0,02	-0,02

### TASA DE LIBERACIÓN SEGÚN IMPUESTO

Enero a Mayo de 2017 - 2022 (p)

Tipo de Impuesto	2017 Ene-May	2018 Ene-May	2019 Ene-May	2020 Ene-May	2021 Ene-May	2022 Ene-May
<b>Porcentaje</b>						
Total	6,04	5,13	5,92	5,08	4,43	3,92
GA	4,51	3,93	3,92	4,05	3,91	3,71
IVA	0,60	0,46	0,60	0,56	0,16	0,21
ICE	0,02	0,01	0,01	0,00	0,00	0,00
IEHD	0,91	0,73	1,38	0,46	0,35	0,35
<b>Variación Absoluta</b>						
Total	1,26	-0,91	0,78	-0,84	-0,65	-0,51
GA	0,66	-0,58	-0,01	0,13	-0,14	-0,20
IVA	0,21	-0,14	0,14	-0,04	-0,40	0,05
ICE	-0,03	-0,01	0,00	0,00	0,00	0,00
IEHD	0,42	-0,18	0,65	-0,93	-0,11	-0,11

### TASA NOMINAL SEGÚN IMPUESTO

Enero a Mayo de 2017 - 2022 (p)

Tipo de Impuesto	2017 Ene-May	2018 Ene-May	2019 Ene-May	2020 Ene-May	2021 Ene-May	2022 Ene-May
<b>Porcentaje</b>						
Total	27,27	26,57	27,27	25,84	25,34	24,94
GA	9,42	8,59	8,85	8,76	8,35	8,77
IVA	15,39	15,48	15,68	15,32	15,39	15,03
ICE	1,50	1,72	1,30	1,23	1,17	1,06
IEHD	0,96	0,78	1,44	0,52	0,44	0,07
<b>Variación Absoluta</b>						
Total	1,91	-0,70	0,70	-1,43	-0,50	-0,41
GA	0,88	-0,83	0,26	-0,09	-0,41	0,43
IVA	0,67	0,09	0,20	-0,36	0,07	-0,35
ICE	-0,06	0,22	-0,42	-0,06	-0,06	-0,11
IEHD	0,42	-0,17	0,65	-0,92	-0,08	-0,37

### <sup>10</sup> Indicadores relacionados a la recaudación por importaciones:

**Tasa Efectiva:** Muestra el porcentaje que representa la recaudación aduanera respecto del valor CIF de Importación.

$$\text{Tasa Efectiva} = \frac{\text{Recaudación pagada}}{\text{Importación}} * 100$$

**Tasa de Liberación:** Muestra el porcentaje que representa la recaudación liberada del pago de tributos respecto del valor CIF de importación.

$$\text{Tasa de Liberación} = \frac{\text{Recaudación liberada}}{\text{Importación}} * 100$$

**Tasa Nominal:** Muestra el porcentaje que representa la recaudación potencial respecto del valor CIF de Importación.

$$\text{Tasa Nominal} = \text{Tasa Efectiva} + \text{Tasa de liberación}$$

**NOTA METODOLÓGICA:** La información de recaudaciones por importaciones esta compilada bajo el criterio de fecha de pago.

Consultas a: ADUANA NACIONAL – Unidad de Planificación, Estadísticas y Control de Gestión  
Av. 20 de Octubre N° 2038      Teléfono 2128008 interno 1114      e-mail: gchavez@aduana.gob.bo