

Recaudación Total ¹ para el Tesoro General de la Nación

A noviembre de 2022 la recaudación total por importación de mercancías alcanza a 14.862 millones de bolivianos y crece en 23,9% con relación a similar periodo de la gestión 2021, esta tasa de crecimiento se encuentra entre las más altas registradas en el período de análisis enero a noviembre de 2017 – 2022.

No se presenta información de recaudación extraordinaria debido a que no se implementó un programa eventual de regularización impositiva, por tanto, la recaudación total es igual a la recaudación ordinaria.

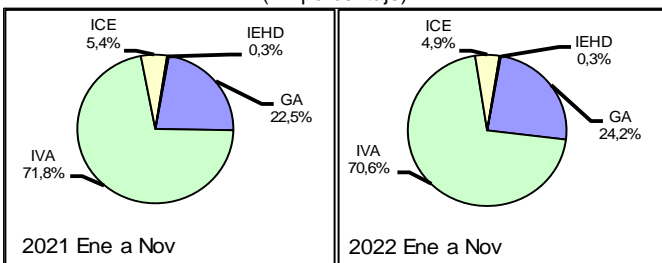
Recaudación	2017 Ene-Nov	2018 Ene-Nov	2019 Ene-Nov	2020 Ene-Nov	2021 Ene-Nov	2022 Ene-Nov
Millones de bolivianos						
Recaudación Total	12.751,7	13.426,6	12.830,3	8.626,1	11.997,8	14.862,2
Recaudación Ordinaria	12.751,7	13.426,6	12.830,3	8.626,1	11.997,8	14.862,2
Recaudación Extraordinaria						
Variación Porcentual con Relación a Similar Periodo del Año Anterior						
Recaudación Total	11,3	5,3	-4,4	-32,8	39,1	23,9
Recaudación Ordinaria	11,3	5,3	-4,4	-32,8	39,1	23,9
Recaudación Extraordinaria						

Recaudación Ordinaria ²

RECAUDACIÓN ORDINARIA SEGÚN IMPUESTO Enero a Noviembre de 2017 - 2022 (p)

Impuesto	2017 Ene-Nov	2018 Ene-Nov	2019 Ene-Nov	2020 Ene-Nov	2021 Ene-Nov	2022 Ene-Nov
Millones de bolivianos						
Total	12.751,7	13.426,6	12.830,3	8.626,1	11.997,8	14.862,2
GA	2.902,8	2.897,2	3.022,2	1.860,4	2.698,2	3.590,1
IVA	8.945,5	9.482,3	9.050,3	6.228,2	8.608,4	10.496,8
ICE	873,5	1.012,6	724,2	511,8	649,8	734,4
IEHD	29,9	34,5	33,7	25,7	41,3	40,9
Variación Porcentual con Relación a Similar Periodo del Año Anterior						
Total	11,3	5,3	-4,4	-32,8	39,1	23,9
GA	13,2	-0,2	4,3	-38,4	45,0	33,1
IVA	11,1	6,0	-4,6	-31,2	38,2	21,9
ICE	7,0	15,9	-28,5	-29,3	27,0	13,0
IEHD	10,6	15,4	-2,1	-23,7	60,5	-1,1
Participación Porcentual						
Total	100,0	100,0	100,0	100,0	100,0	100,0
GA	22,8	21,6	23,6	21,6	22,5	24,2
IVA	70,2	70,6	70,5	72,2	71,8	70,6
ICE	6,9	7,5	5,6	5,9	5,4	4,9
IEHD	0,2	0,3	0,3	0,3	0,3	0,3

Participación en la Recaudación Ordinaria por Impuesto Enero a Noviembre de 2021 y 2022 (p) (En porcentaje)



La recaudación según impuesto registra el siguiente comportamiento: el **Gravamen Arancelario (GA)** se incrementa en 33,1%, el **Impuesto al Valor Agregado (IVA)** crece en 21,9%, el **Impuesto al Consumo Específico (ICE)** aumenta en 13,0% y el **Impuesto Especial a los Hidrocarburos y Derivados (IEHD)** registra disminución de 1,1%.

La participación porcentual por impuesto respecto al total recaudado, registra los siguientes cambios: el GA aumenta su participación de 22,5% registrado entre enero a noviembre de 2021 a una tasa de 24,2% en similar período de 2022, el IVA disminuye su participación de 71,8% registrado entre enero a noviembre de 2021 a una tasa de 70,6% en similar período de la gestión 2022, la tasa de participación del ICE disminuye de 5,4% registrado entre enero a noviembre de 2021 a una tasa de 4,9% en similar período de la gestión 2022 y la tasa de participación del IEHD se mantiene en 0,3% entre enero a noviembre de 2021 y 2022.

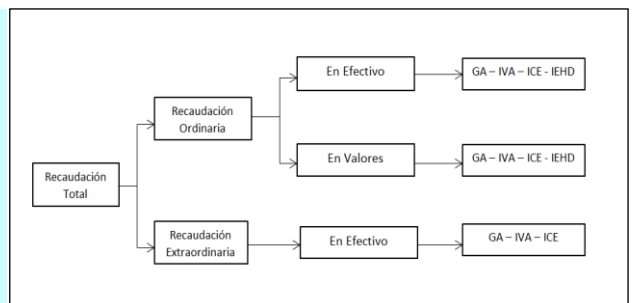
La **recaudación ordinaria en efectivo crece en 13,3%** y la recaudación ordinaria en valores aumenta en 84,3%. En el período de análisis la **recaudación en efectivo representa el 77,8%** y la **recaudación en valores genera el 22,2%** del total recaudado.

RECAUDACIÓN ORDINARIA SEGUN TIPO DE PAGO Enero a Noviembre de 2017 - 2022 (p)

Recaudación	2017 Ene-Nov	2018 Ene-Nov	2019 Ene-Nov	2020 Ene-Nov	2021 Ene-Nov	2022 Ene-Nov
Millones de bolivianos						
Recaudación Ordinaria	12.751,7	13.426,6	12.830,3	8.626,1	11.997,8	14.862,2
Recaudación en Efectivo	11.958,7	12.241,1	11.126,3	8.185,3	10.207,1	11.562,3
Recaudación en Valores	793,0	1.185,5	1.704,0	440,8	1.790,7	3.299,9
Variación Porcentual con Relación a Similar Periodo del Año Anterior						
Recaudación Ordinaria	11,3	5,3	-4,4	-32,8	39,1	23,9
Recaudación en Efectivo	9,7	2,4	-9,1	-26,4	24,7	13,3
Recaudación en Valores	42,2	49,5	43,7	-74,1	306,2	84,3
Participación Porcentual						
Recaudación Ordinaria	100,0	100,0	100,0	100,0	100,0	100,0
Recaudación en Efectivo	93,8	91,2	86,7	94,9	85,1	77,8
Recaudación en Valores	6,2	8,8	13,3	5,1	14,9	22,2

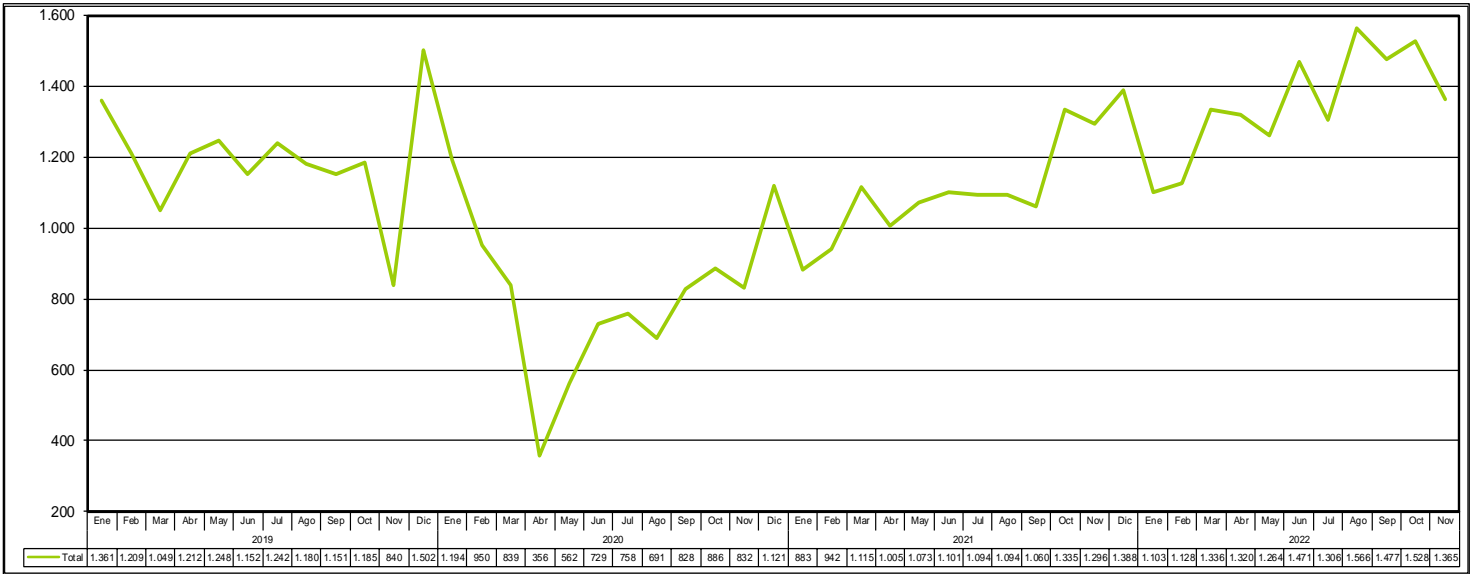
¹ **Recaudación Total**, es la recaudación obtenida del pago de tributos por importaciones regulares de mercancías y la recaudación obtenida a partir de la implementación de programas eventuales de regularización impositiva. Se cuantifica para los siguientes tipos de tributos: Gravamen Arancelario (GA), Impuesto al Valor Agregado (IVA), Impuesto al Consumo Específico (ICE) e Impuesto Especial a los Hidrocarburos y Derivados (IEHD).

² **Recaudación Ordinaria**, es la recaudación obtenida del pago de tributos por importaciones regulares de mercancías, cuantificadas según tipo de impuesto y tipo de pago, es decir, pagados en efectivo ó pagados mediante la presentación de certificados valorados.

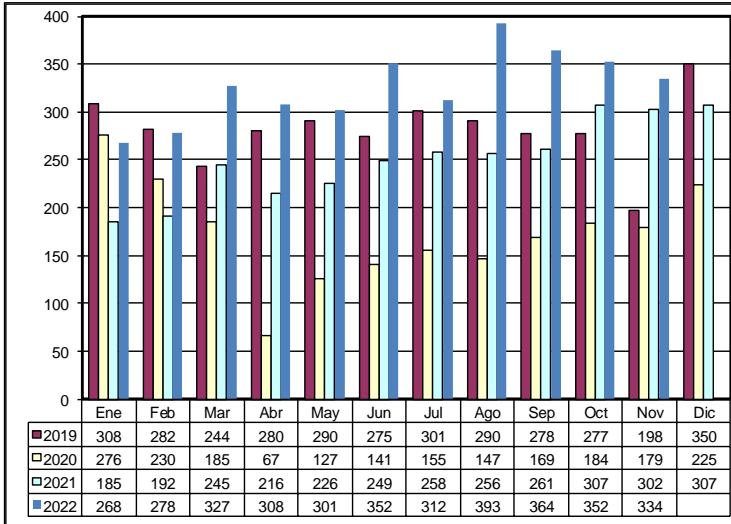


Recaudación por Importación

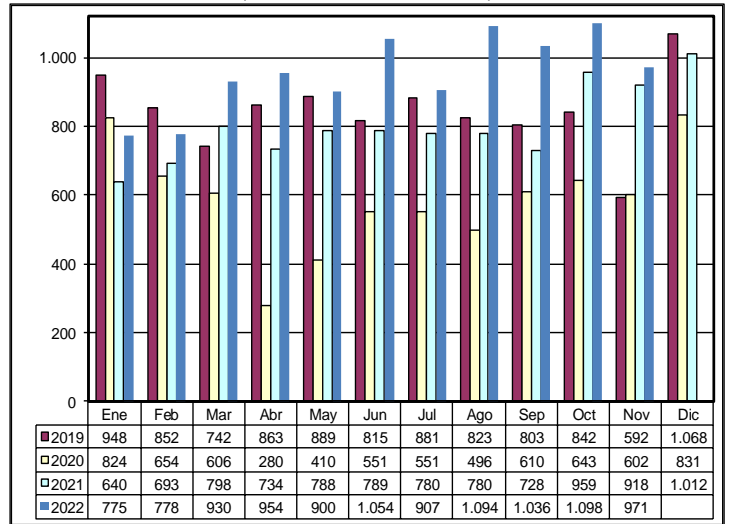
Recaudación Total Por Año y Mes, Enero de 2019 – Noviembre de 2022 (p)
(En millones de bolivianos)



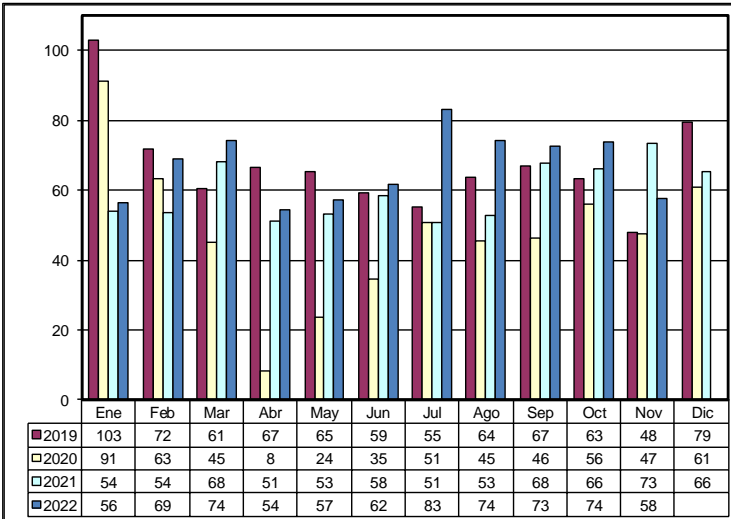
Recaudación Ordinaria del GA, Enero de 2019 – Noviembre de 2022 (p)
(En millones de bolivianos)



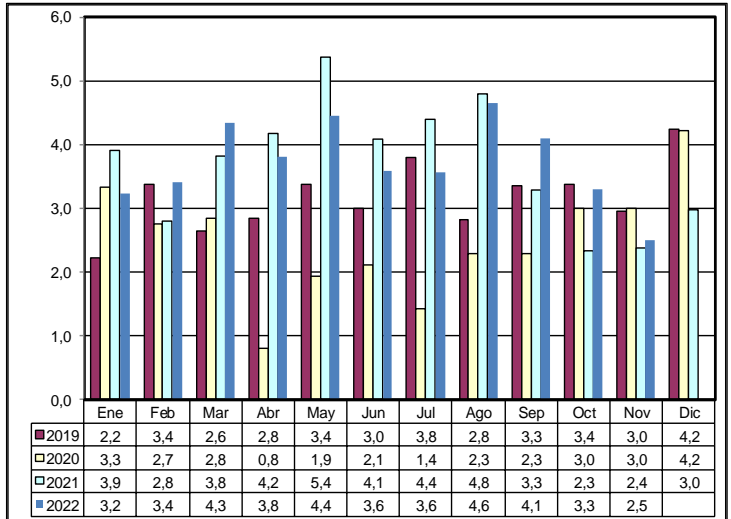
Recaudación Ordinaria del IVA, Enero de 2019 – Noviembre de 2022 (p)
(En millones de bolivianos)



Recaudación Ordinaria del ICE, Enero de 2019 – Noviembre de 2022 (p)
(En millones de bolivianos)

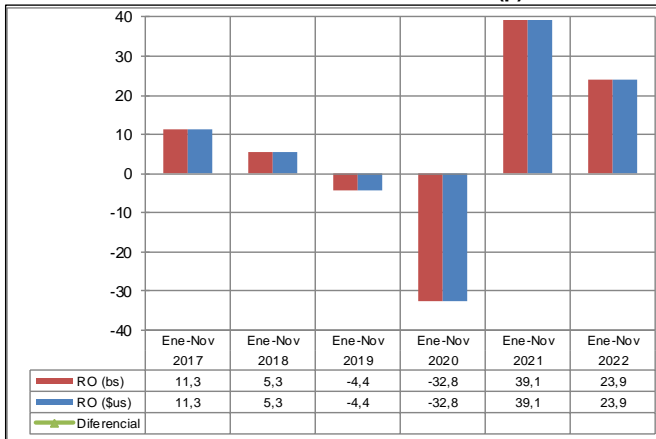


Recaudación Ordinaria de IEHD, Enero de 2019 – Noviembre de 2022 (p)
(En millones de bolivianos)



Recaudación Total en Dólares Americanos ³

Variación Porcentual de la Recaudación Ordinaria en Bolivianos y Dólares Americanos Enero a Noviembre de 2017 – 2022 (p)



RECAUDACIÓN TOTAL, Enero a Noviembre de 2017 - 2022 (p)

Recaudación	2017 Ene-Nov	2018 Ene-Nov	2019 Ene-Nov	2020 Ene-Nov	2021 Ene-Nov	2022 Ene-Nov
Millones de dólares americanos						
Recaudación Total	1.832,1	1.929,1	1.843,4	1.239,4	1.723,8	2.135,4
Recaudación Ordinaria	1.832,1	1.929,1	1.843,4	1.239,4	1.723,8	2.135,4
Recaudación Extraordinaria						
Variación Porcentual con Relación a Similar Período del Año Anterior						
Recaudación Total	11,3	5,3	-4,4	-32,8	39,1	23,9
Recaudación Ordinaria	11,3	5,3	-4,4	-32,8	39,1	23,9
Recaudación Extraordinaria						

Entre enero y noviembre la recaudación ordinaria en bolivianos registra incremento de 23,9% y la **recaudación ordinaria expresada en dólares americanos aumenta también en 23,9%**, debido a que el tipo de cambio se mantiene constante desde diciembre de 2011 a noviembre de 2022 y la **recaudación ordinaria alcanza a 2.135 millones de dólares**, es decir 412 millones de dólares más que el monto registrado en similar período de la gestión 2021.

La gráfica muestra que la variación de la recaudación en bolivianos y en dólares americanos, no presenta diferencias en el periodo 2017 - 2022.

Recaudación Extraordinaria ⁴

Mediante Decreto Supremo 25575 y Decreto Supremo 25801 se efectuó entre el 05/11/1999 al 31/08/2000 el primer Programa de Regularización del periodo 2000 al 2021, posteriormente mediante Ley 2152 y en el periodo 23/11/2000 al 28/02/2001 se realizó un segundo programa.

Mediante Ley 2332 del 08/02/2002 al 09/09/2002 se efectuó un tercer programa. En la gestión 2003 se inició el programa de más larga duración a partir de la Ley 2492, Decreto Supremo 27352, Ley 2647 y Decreto Supremo 27627, este programa se realizó en el periodo 08/09/2003 al 30/09/2005, el mismo que comprendía la regularización de vehículos y otras mercancías que habían ingresado ilegalmente. En la gestión 2006 no se implementó ningún programa eventual de regularización.

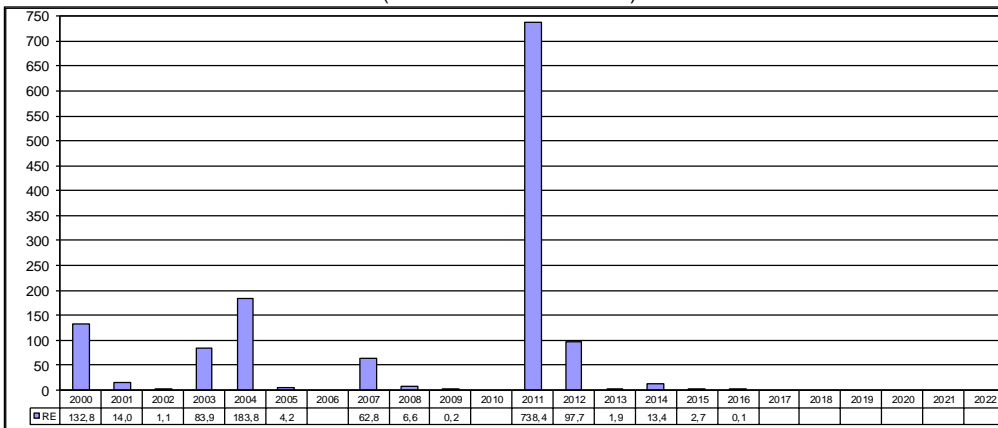
Mediante Ley 3467 de 12/09/2006 y reglamentada por el Decreto Supremo 28963 de 06/12/2006 se efectuó un nuevo programa a partir de enero de 2007 hasta febrero de 2009.

La Ley 133 de 08/06/2011 implementa a partir de julio de 2011 el Programa de Saneamiento Legal de Vehículos Automotores. En la primera etapa de la implementación de julio a diciembre de 2011 la recaudación extraordinaria ascendió a 738,4 millones de bolivianos por la nacionalización de 67.197 vehículos automotores, constituyéndose en la recaudación extraordinaria más alta alcanzada del periodo de análisis. A partir del mes de enero de 2012 se pone en vigencia la segunda etapa de la Ley 133, habiéndose regularizado en la gestión 2012, un total de 14.378 remolques y semirremolques y 776 vehículos automotores. Así también, se registró recaudación de 42 millones de bolivianos por la nacionalización de remolques y 55,6 millones de bolivianos de trámites pendientes de regularización.

Concluyó el Programa de Regularización en el 2013 y se nacionalizaron 115 remolques y se registró recaudación extraordinaria de 1.877 mil bolivianos.

En julio de 2014 se inicia el Programa de Regularización de Tractores y Maquinaria Agrícola, habiéndose regularizado a diciembre de 2014 un total de 2.520 unidades con una recaudación de 13,4 millones de bolivianos. Se recaudó 2,7 millones de bolivianos en el 2015, de los mismos la recaudación por IVA representa el 96,9% y fueron ejecutados en siete aduanas, la aduana Interior Santa Cruz concentra el 81,3% de la recaudación extraordinaria.

Recaudación Extraordinaria (RE), 2000 – 2022
(En millones de bolivianos)



Entre enero a julio de 2016, se registró una recaudación de 73.977 bolivianos generada en la aduana Zona Franca Comercial Santa Cruz, Interior Santa Cruz e interior Cochabamba, por pagos diferidos del Programa de Regularización, en agosto de 2016 el Programa concluyó.

En el periodo 2017 - 2022 no se implementaron programas eventuales de regularización de adeudos tributarios, por tanto no existe información de recaudación extraordinaria. El gráfico muestra el comportamiento de la recaudación extraordinaria en el periodo 2000 al 2022.

³ **Recaudación Total en dólares americanos**, considera el tipo de cambio oficial de venta del dólar americano proporcionado por el Banco Central de Bolivia, vigente a la fecha de aceptación de la declaración de mercancías y que la ANB actualiza semanalmente.

⁴ **Recaudación Extraordinaria**, es la recaudación obtenida por el pago de tributos a partir de la implementación de programas de regularización impositiva.

Recaudación Ordinaria según Departamento ⁵

RECAUDACIÓN ORDINARIA SEGÚN DEPARTAMENTO Enero a Noviembre de 2017 - 2022 (p)

Departamento	2017 Ene-Nov	2018 Ene-Nov	2019 Ene-Nov	2020 Ene-Nov	2021 Ene-Nov	2022 Ene-Nov
Miles de bolivianos						
Total	12.751.661	13.426.591	12.830.302	8.626.101	11.997.796	14.862.196
Chuquisaca	36.945	90.271	27.993	15.053	18.328	18.139
La Paz	3.243.460	3.136.363	3.284.479	2.215.873	2.938.831	3.521.193
Oruro	2.244.398	2.539.591	2.298.828	1.395.942	2.154.441	2.653.425
Cochabamba	1.026.809	1.308.720	1.125.179	779.269	972.563	1.104.031
Potosí	203.098	227.233	269.792	223.360	245.981	417.453
Tarija	717.600	797.643	740.601	437.118	940.241	1.704.210
Santa Cruz	5.266.333	5.309.831	5.063.457	3.542.859	4.713.669	5.419.858
Beni	7.683	11.398	12.092	15.231	7.456	5.759
Pando	5.336	5.540	7.883	1.396	6.288	18.128

Variación Porcentual con Relación a Similar Período del Año Anterior

Total	11,3	5,3	-4,4	-32,8	39,1	23,9
Chuquisaca	-5,9	144,3	-69,0	-46,2	21,8	-1,0
La Paz	1,8	-3,3	4,7	-32,5	32,6	19,8
Oruro	46,5	13,2	-9,5	-39,3	54,3	23,2
Cochabamba	2,3	27,5	-14,0	-30,7	24,8	13,5
Potosí	14,1	11,9	18,7	-17,2	10,1	69,7
Tarija	47,6	11,2	-7,2	-41,0	115,1	81,3
Santa Cruz	5,1	0,8	-4,6	-30,0	33,0	15,0
Beni	-35,1	48,3	6,1	26,0	-51,0	-22,8
Pando	-40,5	3,8	42,3	-82,3	350,3	188,3

Participación Porcentual

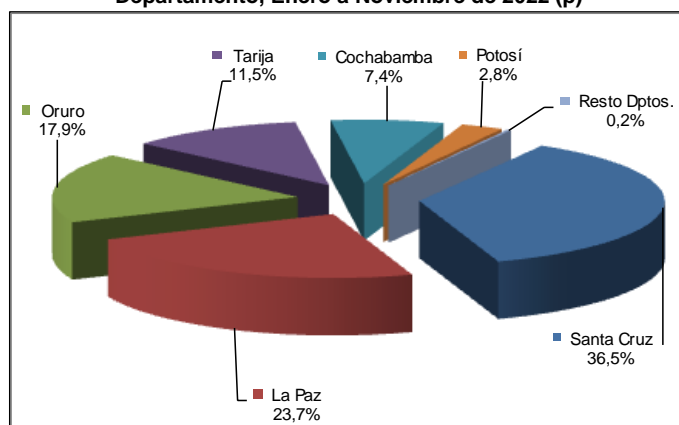
Total	100,0	100,0	100,0	100,0	100,0	100,0
Chuquisaca	0,3	0,7	0,2	0,2	0,2	0,1
La Paz	25,4	23,4	25,6	25,7	24,5	23,7
Oruro	17,6	18,9	17,9	16,2	18,0	17,9
Cochabamba	8,1	9,7	8,8	9,0	8,1	7,4
Potosí	1,6	1,7	2,1	2,6	2,1	2,8
Tarija	5,6	5,9	5,8	5,1	7,8	11,5
Santa Cruz	41,3	39,5	39,5	41,1	39,3	36,5
Beni	0,1	0,1	0,1	0,2	0,1	0,0
Pando	0,0	0,0	0,1	0,0	0,1	0,1

La información corresponde a la recaudación por importación según aduana de pago y no se refiere a la residencia del importador

La recaudación ordinaria según departamento presenta a noviembre de 2022 el siguiente comportamiento: Pando registra incremento en el pago de tributos en 188,3%, Tarija crece en 81,3%, Potosí en 69,7%, Oruro crece en 23,2%, La Paz aumenta en 19,8%, Santa Cruz en 15,0%, Cochabamba presenta incremento de 13,5%, mientras que el departamento Chuquisaca disminuye en 1,0% y Beni registra reducción en la recaudación en 22,8%.

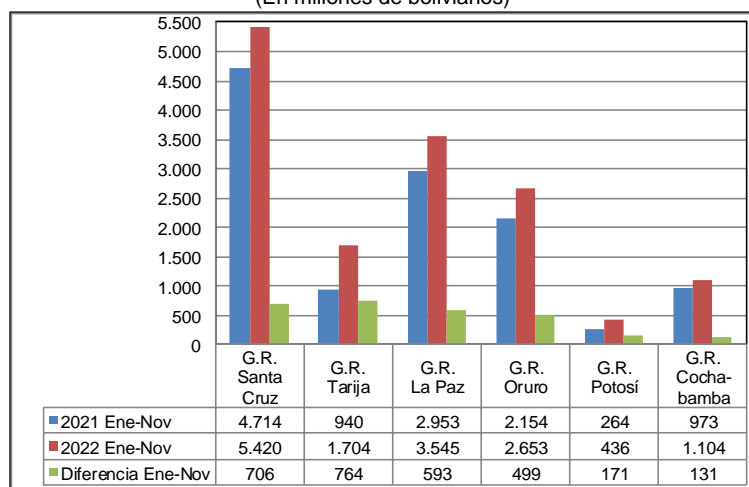
El departamento de Santa Cruz recauda el 36,5% del total de la recaudación ordinaria, La Paz el 23,7%, Oruro 17,9%, Tarija 11,5%, Cochabamba 7,4% y Potosí el 2,8%, concentrando estos seis departamentos el 99,8% de la recaudación ordinaria entre enero y noviembre de 2022. Las aduanas que se encuentran en los departamentos de Chuquisaca, Beni y Pando concentran en conjunto solamente el 0,2% de la recaudación ordinaria.

Participación Porcentual de la Recaudación Ordinaria Según Departamento, Enero a Noviembre de 2022 (p)



Recaudación Ordinaria según Gerencia Regional⁶ y Aduana

Recaudación Ordinaria y Diferencia Absoluta Según Gerencia Regional Enero a Noviembre de 2021 y 2022 (p) (En millones de bolivianos)



La recaudación por importación según Gerencia Regional presenta el siguiente comportamiento: Tarija crece en 81,3%, Potosí en 64,8%, Oruro en 23,2%, La Paz en 20,1%, Santa Cruz en 15,0% y Cochabamba en 13,5%. Las gerencias de Tarija y Potosí presentan variación porcentual en el periodo, mayor a la variación promedio general que alcanza a 23,9%, el resto de las gerencias tiene variación porcentual menor respecto al promedio general.

La Gerencia Santa Cruz concentra el 36,5% de la recaudación registrada entre enero y noviembre de 2022, La Paz representa el 23,9% y Oruro el 17,9% representando las tres gerencias el 78,2% de la recaudación.

La diferencia de 2.864 millones de bolivianos entre la recaudación obtenida en enero a noviembre de 2022 respecto a la recaudación de similar período de 2021, según Gerencia Regional muestra los siguientes resultados: Santa Cruz aumenta en 706 millones de bolivianos, Tarija en 764 millones de bolivianos, La Paz en 593 millones de bolivianos, Oruro crece en 499 millones de bolivianos, Potosí en 171 millones de bolivianos y la Gerencia de Cochabamba aumenta en 131 millones de bolivianos.

⁵ La Recaudación según Departamento, es aquella obtenida a partir de la agregación de la recaudación según aduana de pago en el ámbito geográfico departamental, la cual no considera la residencia del importador.

⁶ La Recaudación según Gerencia Regional, es aquella obtenida a partir de la agregación de la recaudación según aduana de pago en el ámbito administrativo de la Aduana Nacional, la cual no considera la residencia del importador.

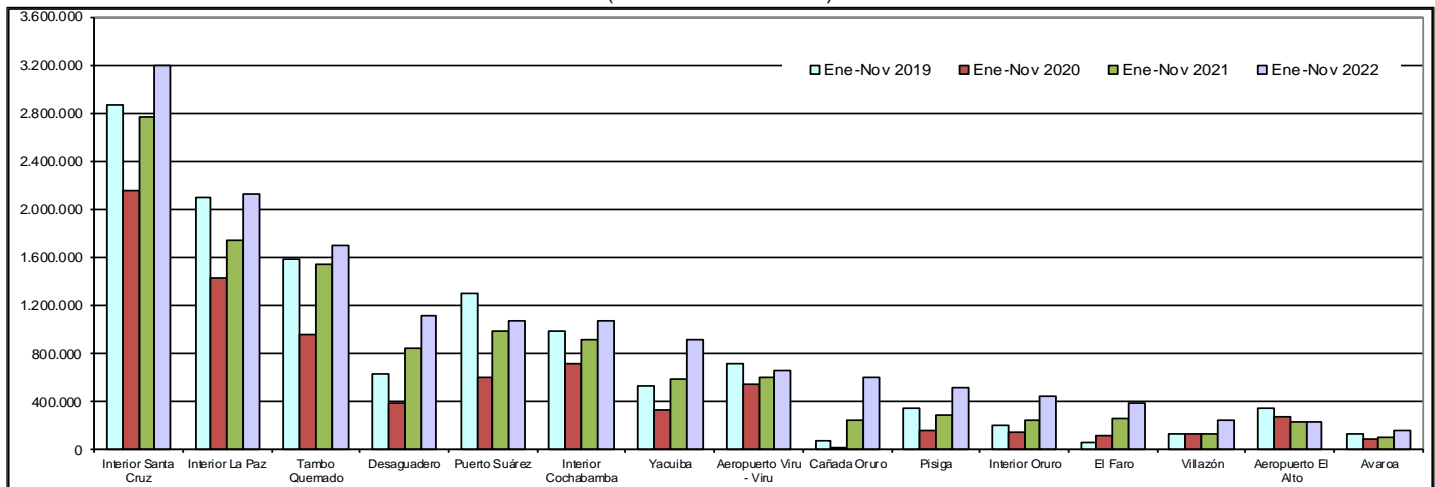
Recaudación por Importación

RECAUDACIÓN ORDINARIA SEGÚN GERENCIA REGIONAL Y ADMINISTRACIÓN DE ADUANA, Enero a Noviembre de 2017 - 2022 (p)

Gerencia Regional, Administración de Aduana y Punto de Control	Miles de bolivianos						Variación Porcentual						Participación Porcentual					
	2017	2018	2019	2020	2021	2022	2017	2018	2019	2020	2021	2022	2017	2018	2019	2020	2021	2022
	Ene-Nov	Ene-Nov	Ene-Nov	Ene-Nov	Ene-Nov	Ene-Nov	Ene-Nov	Ene-Nov	Ene-Nov	Ene-Nov	Ene-Nov	Ene-Nov	Ene-Nov	Ene-Nov	Ene-Nov	Ene-Nov	Ene-Nov	Ene-Nov
Total	12.751.661	13.426.591	12.830.302	8.626.101	11.997.796	14.862.196	11,3	5,3	-4,4	-32,8	39,1	23,9	100,0	100,0	100,0	100,0	100,0	100,0
GERENCIA DE LA PAZ	3.256.480	3.153.301	3.304.454	2.232.500	2.952.574	3.545.080	15	-3,2	4,8	-32,4	32,3	20,1	25,5	23,5	25,8	25,9	24,6	23,9
Interior La Paz	2.087.275	2.219.081	2.091.589	1.418.702	1.742.610	2.125.237	21,6	6,3	-5,7	-32,2	22,8	22,0	16,4	15,5	16,3	16,4	14,5	14,3
Especializada Interior La Paz		12.611	10.122	75.793	57.400	43			702,6	-25,1	-24,3	-99,9		0,1	0,8	0,9	0,5	0,0
Aeropuerto El Alto	331.966	361.283	334.350	266.660	228.209	223.219	2,1	8,8	-7,5	-20,2	-14,4	-2,2	2,6	2,7	2,6	3,1	1,9	1,5
Zona Franca Cial. El Alto	16.1423	1935	600	122	203	14.270	-56,8	-98,8	-69,0	-79,7	66,9	6.927,6	13	0,0	0,0	0,0	0,0	0,1
Charaña	7.128	17.578	30.410	8.277	6.16	1.660	11,9	146,6	73,0	-72,8	-92,6	169,7	0,1	0,1	0,2	0,1	0,0	0,0
Zona Franca Ind. El Alto	87.434	62.157	62.437	46.265	10.673	4.028	-6,3	-28,9	0,4	-25,9	-76,9	-62,3	0,7	0,5	0,5	0,5	0,1	0,0
Guayaramerín	7.683	11.398	12.021	15.231	7.456	5.758	-35,1	48,3	5,5	26,7	-51,0	-22,8	0,1	0,1	0,1	0,2	0,1	0,0
Desaguadero	368.158	417.254	625.206	379.058	839.164	1.114.208	21,2	13,3	49,8	-39,4	121,4	32,8	2,9	3,1	4,9	4,4	7,0	7,5
Cobija	5.321	5.027	6.964	1.362	6.259	18.072	-40,2	-5,5	38,5	-80,4	359,4	188,7	0,0	0,0	0,1	0,0	0,1	0,1
Interior Trinidad		71				1									0,0			0,0
Zona Franca Cial. e Ind. Cobija	16	513	919	34	29	56	-79,2	3.175,9	79,0	-96,3	-14,7	92,3	0,0	0,0	0,0	0,0	0,0	0,0
Postal La Paz	1247	1.019	1.155	426	305	401	10,5	-18,2	13,3	-63,1	-28,4	31,5	0,0	0,0	0,0	0,0	0,0	0,0
Zona Franca Ind. Patacamaya	53.459	41.676	34.920	20.551	59.648	38.121	3,9	-22,0	-16,2	-41,1	190,2	-36,1	0,4	0,3	0,3	0,2	0,5	0,3
Zona Franca Cial. Patacamaya	145.371	1.767	2.600	18	3	7	-53,8	-98,8	47,1	-99,3	-80,3	97,1	1,1	0,0	0,0	0,0	0,0	0,0
GERENCIA DE URUQU	2.244.398	2.539.591	2.298.828	1.395.942	2.154.441	2.653.425	46,5	13,2	-9,5	-39,3	54,3	23,2	17,6	18,9	17,9	16,2	18,0	17,9
Interior Oruro	410.743	324.291	201.551	132.790	243.972	434.856	39,7	-21,0	-37,8	-34,1	83,7	78,2	3,2	2,4	1,6	1,5	2,0	2,9
Especializada Interior Oruro		182.288	159.218	142.429	86.456	155			-12,7	-10,5	-39,3	-99,8		14	12	17	0,7	0,0
Zona Franca Cial. Oruro	48.952	3.235	1.360	462	757	651	-54,2	-93,4	-58,0	-66,0	63,9	-13,9	0,4	0,0	0,0	0,0	0,0	0,0
Zona Franca Ind. Oruro	5.1672	50.232	23.593	13.868	10.597	15.784	-5,4	-2,8	-53,0	-41,2	-23,6	48,9	0,4	0,4	0,2	0,2	0,1	0,1
Tambo Quemado	1.550.535	1.742.553	1.580.823	956.486	1.531.941	1.696.278	59,5	12,4	-9,3	-39,5	60,2	10,7	12,2	13,0	12,3	11,1	12,8	11,4
Pisiga	182.496	236.991	332.284	149.908	280.718	505.701	75,1	29,9	40,2	-54,9	87,3	80,1	14	18	2,6	1,7	2,3	3,4
GERENCIA DE POTOSÍ	240.042	317.505	297.784	238.413	264.308	435.592	24,5	32,3	-6,2	-19,9	10,9	64,8	1,9	2,4	2,3	2,8	2,2	2,9
Interior Potosí	16.303	18.296	14.770	4.501	10.617	22.534	-37,4	12,2	-19,3	-69,5	135,8	12,3	0,1	0,1	0,1	0,1	0,1	0,2
Especializada Interior Potosí		12.851	3.955	4.475	29	29				-69,2	13,1	-99,4			0,1	0,0	0,0	0,0
Interior Sucre	36.945	90.271	25.079	11.959	16.909	18.131	149,7	144,3	-72,2	-52,3	414	7,2	0,3	0,7	0,2	0,1	0,1	0,1
Especializada Interior Sucre			2.914	3.094	1418	8				6,2	-54,2	-99,4			0,0	0,0	0,0	0,0
Avaroa	75.052	95.068	123.858	87.164	102.031	157.708	46,6	26,7	30,3	-29,6	17,1	54,6	0,6	0,7	1,0	1,0	0,9	1,1
Apacheta	189	129	8	37	603	537	-22,5	-32,0	-94,1	389,4	1533,0	-19,9	0,0	0,0	0,0	0,0	0,0	0,0
Villazón	111.553	113.738	118.301	127.702	128.255	236.646	11,0	2,0	4,0	7,9	0,4	84,5	0,9	0,8	0,9	1,5	1,1	1,6
ACI Villazón			4												0,0			
Zona Franca Cial. Villazón		3												0,0				
GERENCIA DE COCHABAMBA	1.026.809	1.308.720	1.125.179	779.269	972.563	1.104.031	-0,1	27,5	-14,0	-30,7	24,8	13,5	8,1	9,7	8,8	9,0	8,1	7,4
Interior Cochabamba	976.122	1.212.366	982.773	714.008	915.423	1.068.801	6,3	24,2	-18,9	-27,3	28,2	16,8	7,7	9,0	7,7	8,3	7,6	7,2
Especializada Interior Cochabamba		22.648	94.968	32.027	19.521	116			319,3	-66,3	-39,0	-99,4		0,2	0,7	0,4	0,2	0,0
Zona Franca Cial. Cochabamba	0	125	28					735,982	-77,7					0,0	0,0	0,0		
Zona Franca Ind. Cochabamba	50													0,0				
Aeropuerto Cochabamba	49.627	72.638	46.427	32.984	37.444	34.732	-40,7	46,4	-36,1	-29,0	13,5	-7,2	0,4	0,5	0,4	0,4	0,3	0,2
Postal Cochabamba	1.008	943	983	251	174	383	-19,8	-6,5	4,2	-74,5	-30,5	119,8	0,0	0,0	0,0	0,0	0,0	0,0
GERENCIA DE SANTA CRUZ	5.266.333	5.309.831	5.063.457	3.542.859	4.713.669	5.419.858	5,1	0,8	-4,6	-30,0	33,0	15,0	41,3	39,5	39,5	41,1	39,3	36,5
Interior Santa Cruz	2.926.007	3.239.788	2.860.284	2.154.688	2.768.912	3.199.665	18,2	10,7	-11,7	-24,7	28,5	15,6	22,9	24,1	22,3	25,0	23,1	21,5
Especializada Interior Santa Cruz		30.193	128.271	104.994	56.924	95			324,8	-18,1	-45,8	-99,8		0,2	1,0	1,2	0,5	0,0
Zona Franca Cial. Santa Cruz	233.809	2.404	713	182	692	340	-36,1	-99,0	-70,4	-74,5	280,7	-50,9	1,8	0,0	0,0	0,0	0,0	0,0
Zona Franca Ind. Santa Cruz	231	185	87	10	98	97	-97,0	-19,6	-52,8	-88,9	901,1	-0,9	0,0	0,0	0,0	0,0	0,0	0,0
Aeropuerto Viru - Viru	691.307	702.243	706.614	539.851	598.917	658.773	-2,2	1,6	0,6	-23,6	10,9	10,0	5,4	5,2	5,5	6,3	5,0	4,4
Zona Franca Cial. Puerto Suárez	625	205	365	45	21	21	-85,9	-67,2	78,2	-87,7	-52,1	-1,1	0,0	0,0	0,0	0,0	0,0	0,0
Zona Franca Ind. Puerto Suárez	311	6.571	3.559	3.583			-90,3	2013,0	-45,8	0,7			0,0	0,0	0,0	0,0		
Puerto Suárez	1.219.550	1.316.095	1.295.274	600.180	983.892	1.073.295	16,4	7,9	-1,6	-53,7	63,9	9,1	9,6	9,8	10,1	7,0	8,2	7,2
Arroyo Concepción	1.378	1.435	1.736	1.410	1.632	1.636	77,5	4,1	21,0	-18,8	15,7	0,3	0,0	0,0	0,0	0,0	0,0	0,0
Zona Franca Cial. Puerto Aguirre	17	7	300	82	107	1	-99,3	-60,8	4.483,1	-72,5	30,2	-99,2	0,0	0,0	0,0	0,0	0,0	0,0
San Matías	1.696	662	732	599	989	800	-48,0	-60,9	10,5	-18,2	65,2	-19,1	0,0	0,0	0,0	0,0	0,0	0,0
San Vicente			3												0,0			
El Faro			55.651	10.942	255.848	389.040				99,4	130,6	52,1			0,4	1,3	2,1	2,6
Puerto Jeniffer			4.607	17.156	12.863	86.105				272,4	-25,0	569,4			0,0	0,2	0,1	0,6
Postal Santa Cruz	1.843	1.185	1.105	564	177	479	4,3	-35,2	-7,5	-48,9	-68,6	170,1	0,0	0,0	0,0	0,0	0,0	0,0
Zona Franca Cial. Winner	178.834	5.028	2.378	1.186	1.858	874	-53,6	-97,2	-52,7	-50,1	56,6	-53,0	14	0,0	0,0	0,0	0,0	0,0
Zona Franca Ind. Winner	10.726	3.820	1.779	7.387	30.738	8.638	42,4	-64,4	-53,4	315,2	316,1	-71,9	0,1	0,0	0,0	0,1	0,3	0,1
GERENCIA DE TARIJA	717.600	797.643	740.601	437.118	940.241	1.704.210	47,6	11,2	-7,2	-41,0	15,1	81,3	5,6	5,9	5,8	5,1	7,8	11,5
Yacuiba	586.746	663.630	528.291	327.945	585.002	914.719	64,9	13,1	-20,4	-37,9	78,4	56,4	4,6	4,9	4,1	3,8	4,9	6,2
Interior Tarija	92.385	80.240	43.967	27.242	63.126	116.529	4,5	-13,1	-45,2	-38,0	131,7	84,6	0,7	0,6	0,3	0,3	0,5	0,8
Especializada Interior Tarija		7.373	57.323	48.452	16.621	33			677,4	-15,5	-65,7	-99,8		0,1	0,4	0,6	0,1	0,0
Bermejo	38.060	37.025	40.303	28.059	39.450	76.349	5,2	-2,7	8,9	-30,4	40,6	93,5	0,3	0,3	0,3	0,3	0,3	0,5
Zona Franca Cial. Yacuiba	160	98	52				-76,2	-39,0	-46,9				0,0	0,0	0,0			

Recaudación por Importación

Recaudación Según Principal Administración Aduanera, Enero a Noviembre de 2019 – 2022 (p)
(En miles de bolivianos)



No se considera en el análisis el desempeño de las zonas francas comerciales, debido a que estas aduanas fueron cerradas en el 2017 y a la fecha solo realizan regularizaciones de trámites pasados, así también las aduanas especializadas fueron cerradas a partir del 22 de junio de 2021.

Entre enero y noviembre de 2022 en la Gerencia Tarija registran incremento en la recaudación las siguientes aduanas: Cañada Oro en 152,7%, Bermejo en 93,5%, Interior Tarija en 84,6% y Yacuiba en 56,4%.

La Gerencia Santa Cruz registra aumento en la recaudación en las aduanas de: Puerto Jenner con 569,4%, Postal Santa Cruz con 170,1%, El Faro en 52,1%, Interior Santa Cruz en 15,6%, Aeropuerto Viru Viru en 10,0%, Puerto Suárez en 9,1%, Arroyo Concepción incrementa en 0,3%. Por el contrario, San Matías cae en 19,1% y Zona Franca Industrial Winner disminuye en 71,9%.

Presentan incremento la recaudación de la Gerencia Potosí en las aduanas de: Interior Potosí en 112,3%, Villazón crece en 84,5%, Avaroa en 54,6% e Interior Sucre en 7,2%. Por el contrario disminuye la recaudación Apacheta en 10,9%.

Se presenta aumento en la recaudación en la Gerencia La Paz en las aduanas de: Cobija en 188,7%, Charaña en 169,7%, Zona Franca Comercial e Industrial Cobija en 92,3%, Desaguadero en 32,8%, Postal La Paz en 31,5% e Interior La Paz en 22,0%. Por el contrario decrece la recaudación en las aduanas de: Aeropuerto El Alto en 2,2%, Guayaramerín en 22,8%, Zona Franca Industrial Patacamaya en 36,1% y Zona Franca Industrial El Alto registra disminución en la recaudación debido a su cierre a partir del mes de julio de 2021.

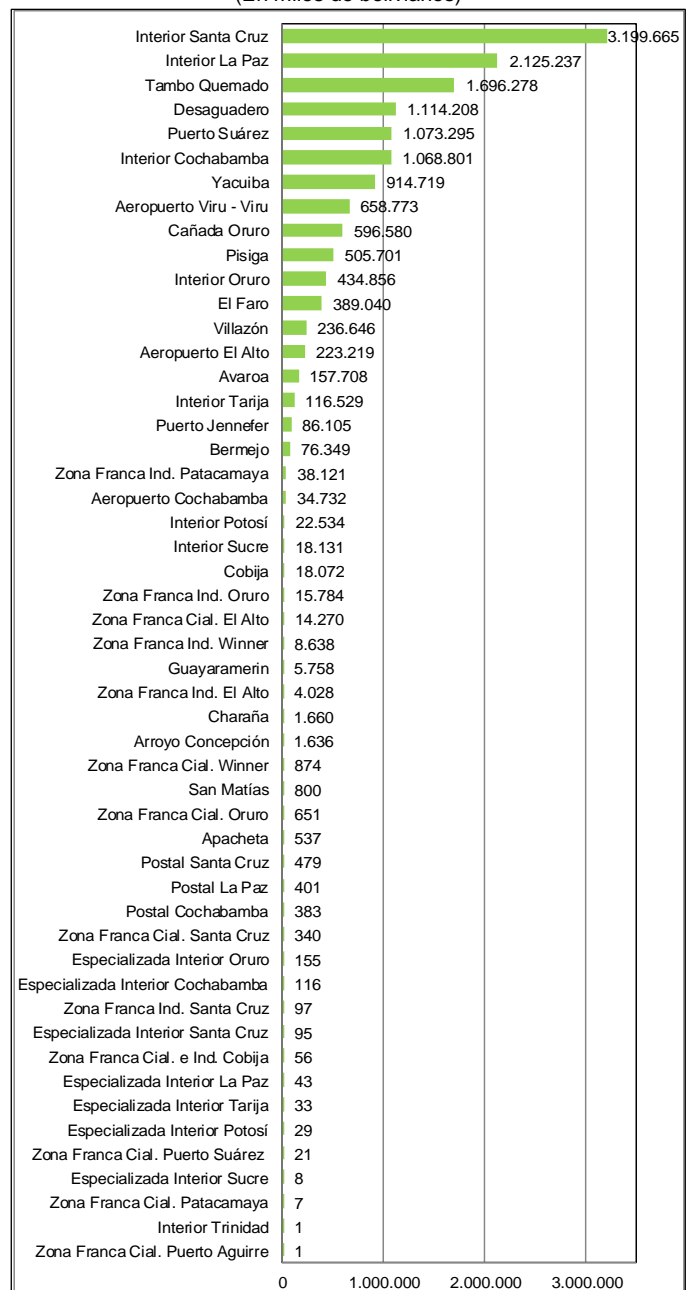
La Gerencia Oruro presenta incremento en las aduanas de: Pisiga en 80,1%, Interior Oruro en 78,2%, Zona Franca Industrial Oruro en 48,9% y Tambo Quemado en 10,7%.

En la Gerencia Regional Cochabamba se presenta incremento en la recaudación en la aduana Postal Cochabamba con 119,8% e Interior Cochabamba en 16,8%, mientras que Aeropuerto Cochabamba disminuye la recaudación en 7,2%.

Quince aduanas concentran el 96,8% de la recaudación ordinaria registrada entre enero a noviembre de 2022, según orden de importancia son: **Interior Santa Cruz** que recauda 21,5%, **Interior La Paz** el 14,3%, **Tambo Quemado** 11,4%, **Desaguadero** 7,5%, **Puerto Suárez** 7,2%, **Interior Cochabamba** 7,2%, **Yacuiba** 6,2%, **Aeropuerto Viru Viru** 4,4%, **Cañada Oro** 4,0%, **Pisiga** 3,4%, **Interior Oruro** 2,9%, **El Faro** 2,6%, **Villazón** 1,6%, **Aeropuerto El Alto** 1,5% y **Avaroa** 1,1%.

Entre enero a noviembre de 2022, de las 51 administraciones de aduana que registraron información de recaudación aduanera 29 presentan tasa de variación positiva, 21 aduanas registran tasa de variación negativa y una aduana no registra variación debido a que en la gestión 2021 no se presentaron ingresos por pago de tributos.

Recaudación Según Administración Aduanera
Enero a Noviembre de 2022 (p)
(En miles de bolivianos)



Recaudación Ordinaria según Tipo de Aduana ⁷

RECAUDACIÓN ORDINARIA SEGÚN TIPO DE ADMINISTRACIÓN ADUANERA
Enero a Noviembre de 2017 - 2022 (p)

Tipo de Administración	2017 Ene-Nov	2018 Ene-Nov	2019 Ene-Nov	2020 Ene-Nov	2021 Ene-Nov	2022 Ene-Nov
Miles de bolivianos						
Total	12.751.661	13.426.591	12.830.302	8.626.101	11.997.796	14.862.196
Aduana Interior	6.551.102	7.189.362	6.220.083	4.463.891	5.761.569	6.985.753
Grande	5.989.405	6.671.236	5.934.646	4.287.399	5.426.946	6.393.703
Mediana	503.128	404.531	245.518	160.032	307.097	551.384
Pequeña	58.568	113.595	39.919	16.461	27.526	40.666
Aduana de Frontera	4.150.473	4.662.832	4.827.140	2.816.935	5.012.760	6.875.091
Occidente	2.295.112	2.623.311	2.692.588	1.580.930	2.755.072	3.476.092
Oriente	1.230.307	1.329.590	1.376.987	746.879	1.268.938	1.574.705
Sur	625.055	709.931	757.564	489.126	988.749	1.824.294
Aduana Especializada		255.114	556.757	410.742	242.815	478
Zona Franca	973.088	179.962	135.689	93.796	115.425	82.887
Zona Franca Comercial	769.206	15.319	12.873	5.714	3.671	16.219
Zona Franca Industrial	203.882	164.642	122.816	88.082	111.754	66.667
Aeropuerto	1.072.900	1.136.164	1.087.391	839.496	864.570	916.724
Aduana Postal	4.098	3.157	3.243	1.241	657	1.263

Variación Porcentual con Relación a Similar Periodo del Año Anterior

Total	11,3	5,3	-4,4	-32,8	39,1	23,9
Aduana Interior	17,7	9,7	-13,5	-28,2	29,1	21,2
Grande	17,2	11,4	-11,0	-27,8	26,6	17,8
Mediana	31,5	-19,6	-39,3	-34,8	91,9	79,5
Pequeña	-21,1	94,0	-64,9	-58,8	67,2	47,7
Aduana de Frontera	38,4	12,3	3,5	-41,6	78,0	37,2
Occidente	49,2	14,3	2,6	-41,3	74,3	26,2
Oriente	15,6	8,1	3,6	-45,8	69,9	24,1
Sur	57,4	13,6	6,7	-35,4	102,1	84,5
Aduana Especializada			118,2	-26,2	-40,9	-99,8
Zona Franca	-45,1	-81,5	-24,6	-30,9	23,1	-28,2
Zona Franca Comercial	-50,5	-98,0	-16,0	-55,6	-35,7	341,8
Zona Franca Industrial	-6,4	-19,2	-25,4	-28,3	26,9	-40,3
Aeropuerto	-3,8	5,9	-4,3	-22,8	3,0	6,0
Aduana Postal	-1,3	-23,0	2,7	-61,7	-47,1	92,3

Participación Porcentual

Total	100,0	100,0	100,0	100,0	100,0	99,9
Aduana Interior	51,4	53,5	48,5	51,7	48,0	47,0
Grande	47,0	49,7	46,3	49,7	45,2	43,0
Mediana	3,9	3,0	1,9	1,9	2,6	3,7
Pequeña	0,5	0,8	0,3	0,2	0,2	0,3
Aduana de Frontera	32,5	34,7	37,6	32,7	41,8	46,3
Occidente	18,0	19,5	21,0	18,3	23,0	23,4
Oriente	9,6	9,9	10,7	8,7	10,6	10,6
Sur	4,9	5,3	5,9	5,7	8,2	12,3
Aduana Especializada		1,9	4,3	4,8	2,0	0,0
Zona Franca	7,6	1,3	1,1	1,1	1,0	0,5
Zona Franca Comercial	6,0	0,1	0,1	0,1	0,0	0,1
Zona Franca Industrial	1,6	1,2	1,0	1,0	0,9	0,4
Aeropuerto	8,4	8,5	8,5	9,7	7,2	6,2
Aduana Postal	0,0	0,0	0,0	0,0	0,0	0,0

La información corresponde a la recaudación por importación según aduana de pago y no se refiere a la residencia del importador

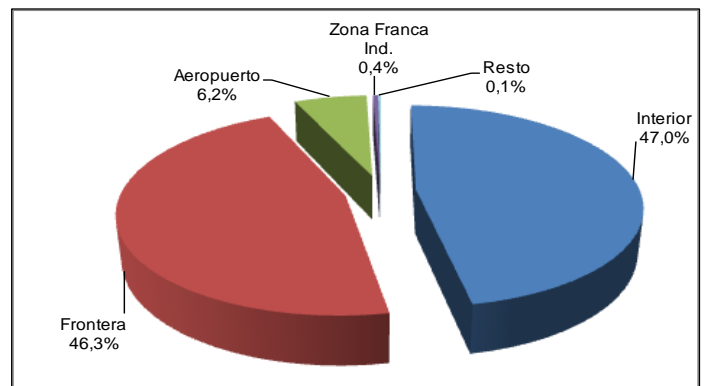
Por tipo de aduana a noviembre de 2022 se registran los siguientes resultados: aduana postal incrementa la recaudación en 92,3%, las aduanas de frontera crecen en 37,2%, las aduanas interiores en 21,2%, aduanas de aeropuerto en 6,0%, mientras en las aduanas de zona franca la recaudación disminuyó en 28,2%. Las aduanas especializadas a partir del 22 de junio de 2021 dejaron de realizar operaciones, por tanto presentan caída de 99,8% a noviembre de 2022.

En el mismo período de análisis se presenta la siguiente composición en cuanto a la recaudación ordinaria por tipo de administración aduanera: **las aduanas interiores generan el 47,0%**, las aduanas de frontera el 46,3%, las aduanas de aeropuerto concentran el 6,2%, las Zonas Francas el 0,5% y las aduanas postales representan menos del 0,1% de la recaudación acumulada a noviembre de 2022.

Dentro las aduanas interiores, las grandes que corresponden a Interior Santa Cruz, Interior La Paz e Interior Cochabamba representan el 43,0% del total recaudado y crecen en 17,8%, las aduanas interiores que son medianas aumentan la recaudación en 79,5% y las aduanas interiores pequeñas crecen en 47,7%.

Las aduanas de frontera según ubicación geográfica alcanzan los siguientes resultados, las aduanas de occidente incrementan en 26,2% la recaudación, las aduanas de oriente crecen en 24,1% y las aduanas del sur aumentan en 84,5% la recaudación acumulada a noviembre de 2022.

Participación Porcentual de la Recaudación Ordinaria según Tipo de Aduana, Enero a Noviembre de 2022 (p)



Recaudación Ordinaria según Capítulo de la NANDINA ⁸

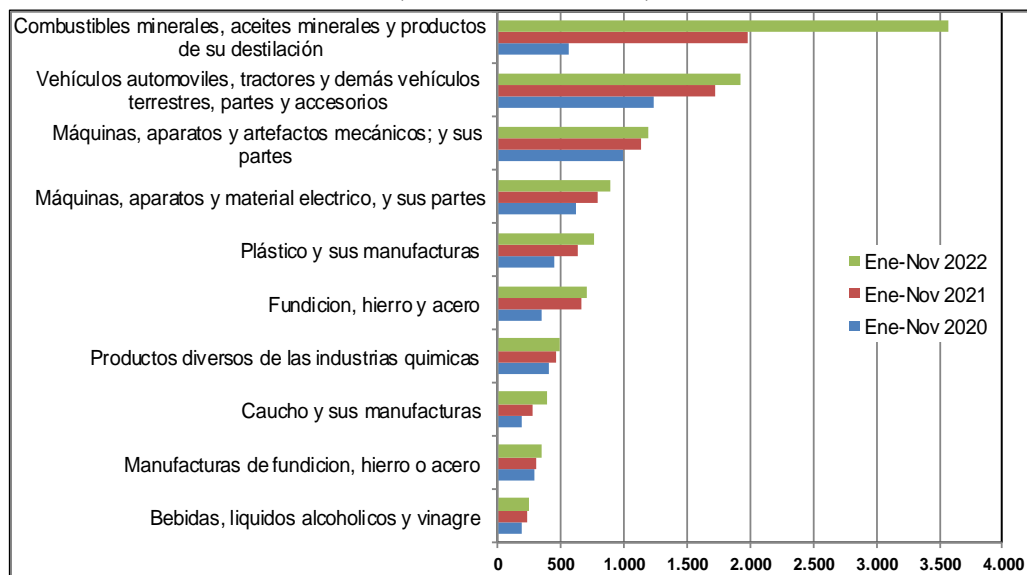
La recaudación según capítulo de la NANDINA presenta el siguiente comportamiento: la importación del Capítulo 27 de Combustibles minerales, aceites minerales y productos de su destilación presenta recaudación de 3.570 millones de bolivianos y registra tasa de variación de 79,9%, en segundo lugar está la importación del Capítulo 87 de Vehículos automóviles, tractores y demás vehículos terrestres y sus partes que presenta recaudación de 1.920 millones de bolivianos y crece en 11,2%, en tercer lugar se encuentra la importación del Capítulo 84 de Máquinas, aparatos y artefactos mecánicos y sus partes que presenta recaudación de 1.198 millones de bolivianos y registra tasa de variación de 5,8%, en cuarto lugar se encuentra la importación del Capítulo 85 de Máquinas, aparatos y material eléctrico y sus partes con recaudación de 886 millones de bolivianos y tasa de variación de 12,4%, en quinto está la importación del Capítulo 39 de Plástico y sus manufacturas con 758 millones de bolivianos de recaudación y tasa de variación de 18,3% y en sexto lugar está la importación del Capítulo 72 de Fundición, hierro y acero que recauda 709 millones de bolivianos y registra variación porcentual de 6,0%. Los seis capítulos de la NANDINA concentran el 60,8% de la recaudación acumulada a noviembre de 2022.

⁷ La Recaudación según Tipo de Aduana, es aquella obtenida a partir de la agregación de la recaudación según aduana de pago en el ámbito de la categorización de las aduanas, la cual no considera la residencia del importador. Las aduanas interiores se subdividen en grandes que comprende a las aduanas interiores de Santa Cruz, La Paz y Cochabamba y resto de aduanas interiores. Las aduanas de frontera se subdividen según el área geográfica en frontera occidental, frontera oriental y en frontera sur.

⁸ NANDINA, constituye la Nomenclatura Arancelaria Común de la Comunidad Andina y está basada en el Sistema Armonizado de Designación y Codificación de Mercancías. El código numérico de la NANDINA está compuesto de ocho dígitos, los dos primeros identifican el Capítulo, los cuatro dígitos la Partida, los seis dígitos la Sub partida del Sistema Armonizado y los ocho dígitos la Sub partida Subregional. Las secciones agrupan capítulos de la NANDINA.

Recaudación Ordinaria Según Principal Capítulo de la NANDINA, Enero a Noviembre de 2019 - 2022 (p)

Cod	Capítulo de la NANDINA	Miles de bolivianos				Participación %				Variación %		
		2019 Ene-Oct	2020 Ene-Nov	2021 Ene-Nov	2022 Ene-Nov	2019 Ene-Nov	2020 Ene-Nov	2021 Ene-Nov	2022 Ene-Nov	2020 Ene-Nov	2021 Ene-Nov	2022 Ene-Nov
	Total	12.830.302	8.626.101	11.997.796	14.862.196	100,0	100,0	100,0	100,0	-32,8	39,1	23,9
27	Combustibles minerales, aceites minerales y productos de su destilación; materias bituminosas; ceras minerales	1.875.867	568.949	1.984.795	3.569.901	14,6	6,6	16,5	24,0	-69,7	248,9	79,9
87	Vehículos automotores, tractores, velocípedos y demás vehículos terrestres, sus partes y accesorios	1.972.681	1.237.821	1.727.010	1.920.179	15,4	14,3	14,4	12,9	-37,3	39,5	11,2
84	Reactores nucleares, calderas, máquinas, aparatos y artefactos mecánicos; partes de estas máquinas o aparatos	1.436.459	989.933	1.132.433	1.198.339	11,2	11,5	9,4	8,1	-31,1	14,4	5,8
85	Máquinas, aparatos y material eléctrico, y sus partes; aparatos de grabación o reproducción de sonido, aparatos de grabación o reproducción de imagen y sonido en televisión, y las partes y accesorios de estos	1.031.638	624.267	788.114	885.895	8,0	7,2	6,6	6,0	-39,5	26,2	12,4
39	Plástico y sus manufacturas	592.141	452.584	640.531	757.786	4,6	5,2	5,3	5,1	-23,6	41,5	18,3
72	Fundición, hierro y acero	540.228	349.235	668.547	708.536	4,2	4,0	5,6	4,8	-35,4	91,4	6,0
38	Productos diversos de las industrias químicas	402.729	401.500	465.188	492.827	3,1	4,7	3,9	3,3	-0,3	15,8	6,0
40	Caucho y sus manufacturas	264.293	196.483	279.405	391.120	2,1	2,3	2,3	2,6	-25,7	42,2	40,0
73	Manufacturas de fundición, hierro o acero	422.770	285.545	304.716	355.672	3,3	3,3	2,5	2,4	-32,5	6,7	16,7
22	Bebidas, líquidos alcohólicos y vinagre	168.950	184.168	236.260	251.292	1,3	2,1	2,0	1,7	9,0	28,3	6,4
30	Productos farmacéuticos	243.893	227.903	225.048	227.485	1,9	2,6	1,9	1,5	-6,6	-1,3	1,1
21	Preparaciones alimenticias diversas	176.625	169.604	210.357	195.928	1,4	2,0	1,8	1,3	-4,0	24,0	-6,9
90	Instrumentos y aparatos de óptica, fotografía o cinematografía, de medida, control o precisión; instrumentos y aparatos médico quirúrgicos; partes y accesorios de estos instrumentos o aparatos	226.163	218.065	173.517	190.093	1,8	2,5	1,4	1,3	-3,6	-20,4	9,6
48	Papel y cartón; manufacturas de pasta de celulosa, de papel o cartón	159.648	118.111	134.703	178.504	1,2	1,4	1,1	1,2	-26,0	14,0	32,5
64	Calzado, polainas y artículos análogos; partes de estos artículos	163.379	100.984	130.281	161.604	1,3	1,2	1,1	1,1	-38,2	29,0	24,0
94	Muebles; mobiliario médico quirúrgico; artículos de cama y similares; aparatos de alumbrado no expresados ni comprendidos en otra parte; anuncios, letreros y placas indicadoras luminosas y artículos similares	178.728	124.213	156.121	158.763	1,4	1,4	1,3	1,1	-30,5	25,7	1,7
33	Aceites esenciales y resinoídes; preparaciones de perfumería, de tocador o de cosmética	160.939	134.673	138.946	157.222	1,3	1,6	1,2	1,1	-16,3	3,2	13,2
29	Productos químicos orgánicos	109.970	93.812	113.113	152.189	0,9	1,1	0,9	1,0	-14,7	20,6	34,5
24	Tabaco y sucedáneos del tabaco, elaborados	159.243	110.324	99.685	148.047	1,2	1,3	0,8	1,0	-30,7	-9,6	48,5
95	Juguetes, juegos y artículos para recreo o deporte; sus partes y accesorios	119.096	71.397	101.953	128.295	0,9	0,8	0,8	0,9	-40,1	42,8	25,8
76	Aluminio y sus manufacturas	142.877	117.554	142.573	127.247	1,1	1,4	1,2	0,9	-17,7	21,3	-10,7
96	Manufacturas diversas	128.052	102.387	97.934	118.812	1,0	1,2	0,8	0,8	-20,0	-4,3	21,3
34	Jabón, agentes de superficie orgánicos, preparaciones para lavar,	93.434	93.284	79.225	112.391	0,7	1,1	0,7	0,8	-0,2	-15,1	41,9
70	Vidrio y sus manufacturas	90.066	61.847	102.657	108.895	0,7	0,7	0,9	0,7	-31,3	66,0	6,1
11	Productos de la molinería; malta; almidón y fécula; inulina; gluten de trigo	135.643	150.965	120.784	107.644	1,1	1,8	1,0	0,7	11,3	-20,0	-10,9
32	Extractos curtientes o tintóreos; taninos y sus derivados; pigmentos y demás materias colorantes; pinturas y barnices; mastiques; tintas	90.217	69.125	97.862	103.562	0,7	0,8	0,8	0,7	-23,4	41,6	5,8
19	Preparaciones a base de cereales, harina, almidón, fécula o leche; productos de pastelería	87.180	101.120	81.681	102.218	0,7	1,2	0,7	0,7	16,0	-19,2	25,1
28	Productos químicos inorgánicos; compuestos inorgánicos u orgánicos de los metales preciosos, de los elementos radiactivos, de metales de las tierras raras o de isotopos	91.092	72.657	80.787	100.345	0,7	0,8	0,7	0,7	-20,2	11,2	24,2
69	Productos cerámicos	84.346	59.355	94.039	99.018	0,7	0,7	0,8	0,7	-29,6	58,4	5,3
	Resto de Capítulos	1.482.257	1.138.233	1.389.601	1.652.389	11,6	13,2	11,6	11,1	-23,2	22,1	18,9

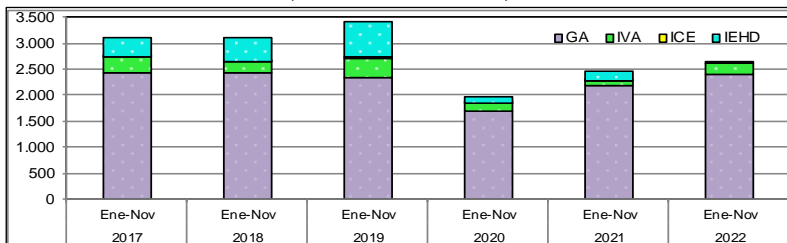
Recaudación Ordinaria Según Principal Capítulo de la NANDINA, Enero a Noviembre de 2020 - 2022 (p)
(En millones de bolivianos)

Agregando a los seis principales capítulos (detallados en el párrafo anterior), la recaudación obtenida por la importación del Capítulo 38 de Productos diversos de las industrias químicas con tasa de participación del 3,3%, la importación del Capítulo 40 de Caucho y sus manufacturas que representa el 2,6%, la importación del Capítulo 73 de Manufacturas de fundición, hierro o acero con tasa de participación de 2,4% y la importación del Capítulo 22 de Bebidas, líquidos alcohólicos y vinagre con 1,7%. Estos diez principales capítulos representan el 70,9% de la recaudación observada a noviembre de 2022, aspecto que muestra el alto porcentaje de concentración de la recaudación por importaciones.

De los 97 capítulos que componen la NANDINA, los primeros veintinueve concentran el 88,9% de la recaudación por importaciones.

Recaudación Liberada⁹ del Pago de Tributos

Recaudación Liberada Según Impuesto, Enero a Noviembre de 2017 - 2022 (p)
(En millones de bolivianos)



RECAUDACIÓN LIBERADA SEGÚN ACUERDO PREFERENCIAL Y DISPOSICIÓN LIBERATORIA
Enero a Noviembre de 2017 - 2022 (p)

Acuerdo Preferencial y Disposición Liberatoria	2018 Ene-Nov	2019 Ene-Nov	2020 Ene-Nov	2021 Ene-Nov	2022 Ene-Nov
------------------------------------------------	-----------------	-----------------	-----------------	-----------------	-----------------

Miles de bolivianos

Total	3.102.694	3.397.614	1.959.213	2.444.108	2.613.011
Acuerdo Preferencial	2.297.020	2.187.156	1.649.450	2.179.796	2.548.120
Acuerdo Agropecuario N°2 (AAPAG-2)	1809	2.444	2.357	1614	32.552
Chile (ACE 22)	57.809	39.194	31991	31647	
Venezuela (ACEBOLVE)	655	633	366		
México (ACE 66)	106.520	103.561	70.800	99.667	103.626
Mercosur (ACE 36)	1539.393	1471.298	1.137.068	1535.928	1836.427
Cuba (ACE 47)	5.386	4.809	4.665	3.976	6.726
Cuba/Chile (ARPAR4)	176	145	126	214	700
Comunidad Andina	585.273	565.073	402.077	506.749	568.090
Donaciones	12.851	35.082	13.089	4.259	
Exoneraciones	792.823	1.175.375	296.674	260.053	64.891
Sector Diplomático	9.467	10.410	5.932	2.578	12.491
Ministerio de Economía y Finanzas Públicas	75.492	206.007	16.642	22.596	36.686
Organismos Internacionales	3.203	722	1521	922	973
YPFB	465.137	701.023	118.736	177.085	
Otras Exoneraciones	239.523	257.213	43.843	56.871	14.739

Variación Porcentual con Relación a Similar Periodo del Año Anterior

Total	0,6	9,5	-42,3	24,7	6,9
Acuerdo Preferencial	0,5	-4,8	-24,6	32,2	16,9
Acuerdo Agropecuario N°2 (AAPAG-2)	-54,4	35,1	-3,6	-31,5	
Chile (ACE 22)	-9,2	-32,2	-18,4	-1,1	2,9
Venezuela (ACEBOLVE)	-41,6	-3,3	-42,2		
México (ACE 66)	6,6	-2,8	-31,6	40,8	4,0
Mercosur (ACE 36)	0,3	-4,4	-22,7	35,1	19,6
Cuba (ACE 47)	17,9	-10,7	-3,0	-14,8	69,1
Cuba/Chile (ARPAR4)	-55,0	-17,5	-13,0	70,1	226,6
Comunidad Andina	13	-3,5	-28,8	26,0	12,1
Donaciones	-84,4	173,0	-62,7	-67,5	
Exoneraciones	10,6	48,3	-74,8	-12,3	-75,0
Sector Diplomático	4,7	10,0	53,0	-83,8	384,6
Ministerio de Economía y Finanzas Públicas	-69,3	172,9	-43,4	-80,6	62,4
Organismos Internacionales	29,0	-77,5	10,6	-39,3	5,5
YPFB	24,6	50,7	-83,1	49,1	
Otras Exoneraciones	179,0	7,4	-83,0	29,7	-74,1

Participación Porcentual

Total	100,0	100,0	100,0	100,0	100,0
Acuerdo Preferencial	74,0	64,4	84,2	89,2	97,5
Acuerdo Agropecuario N°2 (AAPAG-2)	0,1	0,1	0,1	0,1	
Chile (ACE 22)	1,9	1,2	1,6	1,3	1,2
Venezuela (ACEBOLVE)	0,0	0,0	0,0		
México (ACE 66)	3,4	3,0	3,6	4,1	4,0
Mercosur (ACE 36)	49,6	43,3	58,0	62,8	70,3
Cuba (ACE 47)	0,2	0,1	0,2	0,2	0,3
Cuba/Chile (ARPAR4)	0,0	0,0	0,0	0,0	0,0
Comunidad Andina	18,9	16,6	20,5	20,7	21,7
Donaciones	0,4	1,0	0,7	0,2	
Exoneraciones	25,6	34,6	15,1	10,6	2,5
Sector Diplomático	0,3	0,3	0,8	0,1	0,5
Ministerio de Economía y Finanzas Públicas	2,4	6,1	6,0	0,9	1,4
Organismos Internacionales	0,1	0,0	0,1	0,0	0,0
YPFB	15,0	20,6	6,1	7,2	
Otras Exoneraciones	7,7	7,6	2,2	2,3	0,6

La información considera actualizaciones y modificaciones por enmiendas realizadas en las Declaraciones de Importación.

RECAUDACIÓN LIBERADA SEGÚN IMPUESTO
Enero a Noviembre de 2017 - 2022 (p)

Impuesto	2017 Ene-Nov	2018 Ene-Nov	2019 Ene-Nov	2020 Ene-Nov	2021 Ene-Nov	2022 Ene-Nov
----------	-----------------	-----------------	-----------------	-----------------	-----------------	-----------------

Millones de bolivianos

Total	3.085,1	3.102,7	3.397,6	1.959,2	2.444,1	2.613,0
GA	2.412,0	2.412,1	2.336,1	1.678,6	2.183,3	2.399,7
IVA	296,2	224,7	368,9	160,6	82,7	212,2
ICE	19,9	5,2	5,8	1,3	1,0	1,1
IEHD	357,0	460,6	686,8	118,7	177,1	

Variación Porcentual con Relación a Similar Periodo del Año Anterior

Total	18,5	0,6	9,5	-42,3	24,7	6,9
GA	13,5	0,0	-3,2	-28,1	30,1	9,9
IVA	18,7	-24,1	64,2	-56,5	-48,5	156,6
ICE	-10,5	-73,7	11,8	-78,3	-20,6	10,5
IEHD	72,0	29,0	49,1	-82,7	49,1	

Participación Porcentual

Total	100,0	100,0	100,0	100,0	100,0	100,0
GA	78,2	77,7	68,8	85,7	89,3	91,8
IVA	9,6	7,2	10,9	8,2	3,4	8,1
ICE	0,6	0,2	0,2	0,1	0,0	0,0
IEHD	11,6	14,8	20,2	6,1	7,2	

La recaudación liberada del pago de tributos a noviembre de 2022 alcanza a 2.613 millones de bolivianos y se incrementa en 6,9%. La recaudación liberada según impuesto presenta los siguientes resultados; el GA aumenta en 9,9%, el IVA en 156,6% y el ICE en 10,5%. El IEHD no registra variación porcentual porque no presenta recaudación liberada entre enero a noviembre de 2022.

Según tributo se tiene la siguiente participación porcentual, el 91,8% corresponde al GA y el 8,1% al IVA.

La recaudación liberada de trámites que se acogen a la desgravación arancelaria por acuerdos preferenciales crece en 16,9% y representa el 97,5% de la recaudación liberada, las Exoneraciones del Sector Diplomático, Ministerio de Economía y Finanzas Públicas, Organismos Internacionales, YPFB y otras exoneraciones disminuyen en 75,0% y representan el 2,5% del total liberado. No se realizaron liberaciones por Donaciones entre enero a noviembre de 2022.

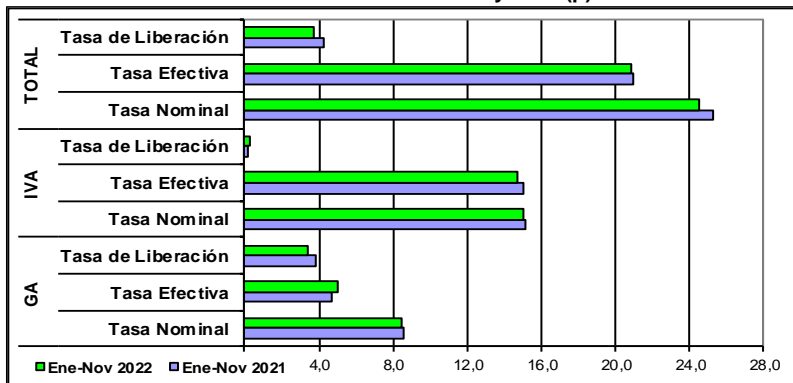
Dentro de los Acuerdos Preferenciales el ACE 36 referente al MERCOSUR representa el 70,3% del total de la recaudación liberada, seguida por los trámites acogidos a desgravación con la Comunidad Andina con el 21,7%, el ACE 66 referido al Acuerdo con México participa con el 4,0%, el ACE 22 Acuerdo con Chile alcanza al 1,2% y el resto de los acuerdos preferenciales representa menos del uno por ciento de la recaudación liberada entre enero a noviembre de 2022.

Las exoneraciones de YPFB en los once meses de 2022 no presentan registros.

⁹ **Recaudación Liberada.** Es la recaudación que se deja de percibir debido al cumplimiento de acuerdos de desgravación arancelaria, como el Acuerdo de Complementación Económica N° 22 entre Bolivia y Chile (ACE 22); Acuerdo de Complementación Económica N° 66 entre Bolivia y México (ACE 66) a partir del 7 de junio de 2010; Acuerdo de Complementación Económica N° 36 entre Bolivia y MERCOSUR (ACE 36); Acuerdo de Complementación Económica N° 47 entre Bolivia y Cuba (ACE 47); Desgravación arancelaria a las importaciones de bienes originarios de la Comunidad Andina de Naciones (CAN); Acuerdo N° 2 de Alcance Parcial para la liberación y expansión del comercio intra regional de semillas entre Argentina, Bolivia, Brasil, Chile, Colombia, Paraguay, Perú y Uruguay-, con el 100% de preferencia arancelaria (AAPAG-2); y el Acuerdo Regional N° 4 Preferencia Arancelaria Regional (PAR 4) entre Argentina, Bolivia, Brasil, Chile, Colombia, Cuba, Ecuador, México, Paraguay, Perú, Uruguay y Venezuela. Actualmente éste Acuerdo se aplica a las importaciones de Bolivia con Chile y Cuba con el 12% de preferencia arancelaria otorgada por el país (AR PAR4); Acuerdo de Complementación Económica con Venezuela (ACEBOLVE); y la determinación de liberaciones impositivas autorizadas por el Ministerio de Economía y Finanzas Públicas, como las donaciones y las exoneraciones referentes a material monetario, bienes de uso militar y material bélico, material publicitario, bienes de capital y otros.

Indicadores de Recaudación por Importaciones ¹⁰

**Tasa Efectiva, Tasa de Liberación y Tasa Nominal del GA, IVA y Total
Enero a Noviembre de 2021 y 2022 (p)**



La tasa efectiva de la recaudación por importación de mercaderías, a nivel general en el periodo enero a noviembre de 2022 registra una disminución de 0,11 puntos porcentuales, es decir, la tasa efectiva de 21,03% registrada entre enero y noviembre de 2021, disminuye a 20,92% en similar período de 2022. La tasa efectiva del GA aumenta en 0,32 puntos porcentuales, mientras que la tasa del IVA disminuye en 0,31 puntos porcentuales, el ICE decrece en 0,11 puntos porcentuales y la tasa efectiva del IEHD cae en 0,01 puntos porcentuales.

La tasa de liberación del GA es de 3,38% y del IVA es 0,30%, aspecto que determina a nivel general una tasa de 3,68%, siendo inferior esta en 0,60 puntos porcentuales con relación a la tasa en similar periodo de la gestión 2021. A nivel de tributos se registra disminución en 0,45 puntos porcentuales en el GA e incremento de 0,16 puntos porcentuales en el IVA. El IEHD no presenta una disminución de recaudación liberada entre enero y noviembre de 2022.

La tasa nominal de la recaudación aduanera a nivel general es de 24,60%. El GA registró una tasa de 8,43%, el IVA 15,07%, el ICE 1,04% y el IEHD 0,06%. La tasa nominal del GA decrece en 0,13 puntos porcentuales, la tasa nominal del IVA cae en 0,16 puntos porcentuales, la tasa del ICE se reduce en 0,10 puntos porcentuales y la tasa nominal del IEHD se disminuye en 0,32 puntos porcentuales.

**TASA EFECTIVA SEGÚN IMPUESTO
Enero a Noviembre de 2017 - 2022 (p)**

Tipo de Impuesto	2017 Ene-Nov	2018 Ene-Nov	2019 Ene-Nov	2020 Ene-Nov	2021 Ene-Nov	2022 Ene-Nov
Porcentaje						
Total	21,26	21,23	21,20	20,67	21,03	20,92
GA	4,84	4,58	4,99	4,46	4,73	5,05
IVA	14,91	15,00	14,95	14,93	15,09	14,77
ICE	1,46	1,60	1,20	1,23	1,14	1,03
IEHD	0,05	0,05	0,06	0,06	0,07	0,06
Variación Absoluta						
Total	0,25	-0,03	-0,04	-0,52	0,35	-0,11
GA	0,14	-0,26	0,41	-0,53	0,27	0,32
IVA	0,15	0,08	-0,04	-0,02	0,16	-0,31
ICE	-0,04	0,14	-0,40	0,03	-0,09	-0,11
IEHD	0,00	0,00	0,00	0,01	0,01	-0,01

**TASA DE LIBERACIÓN SEGÚN IMPUESTO
Enero a Noviembre de 2017 - 2022 (p)**

Tipo de Impuesto	2017 Ene-Nov	2018 Ene-Nov	2019 Ene-Nov	2020 Ene-Nov	2021 Ene-Nov	2022 Ene-Nov
Porcentaje						
Total	5,66	4,91	5,61	4,70	4,28	3,68
GA	4,42	3,81	3,86	4,02	3,83	3,38
IVA	0,54	0,36	0,61	0,39	0,14	0,30
ICE	0,04	0,01	0,01	0,00	0,00	0,00
IEHD	0,65	0,73	1,13	0,28	0,31	
Variación Absoluta						
Total	0,89	-0,75	0,71	-0,92	-0,41	-0,60
GA	0,53	-0,61	0,04	0,16	-0,20	-0,45
IVA	0,09	-0,19	0,25	-0,22	-0,24	0,16
ICE	0,00	-0,03	0,00	-0,01	0,00	0,00
IEHD	0,27	0,07	0,41	-0,85	0,03	

**TASA NOMINAL SEGÚN IMPUESTO
Enero a Noviembre de 2017 - 2022 (p)**

Tipo de Impuesto	2017 Ene-Nov	2018 Ene-Nov	2019 Ene-Nov	2020 Ene-Nov	2021 Ene-Nov	2022 Ene-Nov
Porcentaje						
Total	26,92	26,14	26,81	25,37	25,31	24,60
GA	9,26	8,40	8,85	8,48	8,56	8,43
IVA	15,46	15,35	15,56	15,31	15,23	15,07
ICE	1,49	1,61	1,21	1,23	1,14	1,04
IEHD	0,70	0,78	1,19	0,35	0,38	0,06
Variación Absoluta						
Total	1,14	-0,78	0,67	-1,44	-0,06	-0,71
GA	0,67	-0,86	0,46	-0,37	0,07	-0,13
IVA	0,24	-0,11	0,21	-0,25	-0,08	-0,16
ICE	-0,04	0,12	-0,40	0,02	-0,09	-0,10
IEHD	0,27	0,08	0,41	-0,84	0,04	-0,32

¹⁰ Indicadores relacionados a la recaudación por importaciones:

Tasa Efectiva: Muestra el porcentaje que representa la recaudación aduanera respecto del valor CIF de Importación.

$$\text{Tasa Efectiva} = \frac{\text{Recaudación pagada}}{\text{Importación}} * 100$$

Tasa de Liberación: Muestra el porcentaje que representa la recaudación liberada del pago de tributos respecto del valor CIF de importación.

$$\text{Tasa de Liberación} = \frac{\text{Recaudación liberada}}{\text{Importación}} * 100$$

Tasa Nominal: Muestra el porcentaje que representa la recaudación potencial respecto del valor CIF de Importación.

$$\text{Tasa Nominal} = \text{Tasa Efectiva} - \text{Tasa de liberación}$$

NOTA METODOLÓGICA: La información de recaudación por importación esta compilada bajo el criterio de fecha de pago.

Consultas a: ADUANA NACIONAL – Unidad de Planificación, Estadísticas y Control de Gestión
Av. 20 de Octubre N° 2038 Teléfono 2128008 interno 1114 e-mail: gchavez@aduana.gob.bo