

## Recaudación Total <sup>1</sup> para el Tesoro General de la Nación

A septiembre de 2022 la recaudación total por importación de mercancías alcanza a 11.969 millones de bolivianos y crece en 27,8% con relación a similar periodo de la gestión 2021, esta tasa de crecimiento se encuentra entre las más altas registradas en el período de análisis enero a septiembre de 2017 - 2022.

No se presenta información de recaudación extraordinaria debido a que no se implementó un programa eventual de regularización impositiva, por tanto, la recaudación total es igual a la recaudación ordinaria.

### RECAUDACIÓN TOTAL, Enero a Septiembre de 2017 - 2022 (p)

Recaudación	2017 Ene-Sep	2018 Ene-Sep	2019 Ene-Sep	2020 Ene-Sep	2021 Ene-Sep	2022 Ene-Sep
<b>Millones de bolivianos</b>						
Recaudación Total	10.385,5	10.573,8	10.804,9	6.907,8	9.366,8	11.969,3
Recaudación Ordinaria	10.385,5	10.573,8	10.804,9	6.907,8	9.366,8	11.969,3
Recaudación Extraordinaria						
<b>Variación Porcentual con Relación a Similar Periodo del Año Anterior</b>						
Recaudación Total	12,1	1,8	2,2	-36,1	35,6	27,8
Recaudación Ordinaria	12,1	1,8	2,2	-36,1	35,6	27,8
Recaudación Extraordinaria						

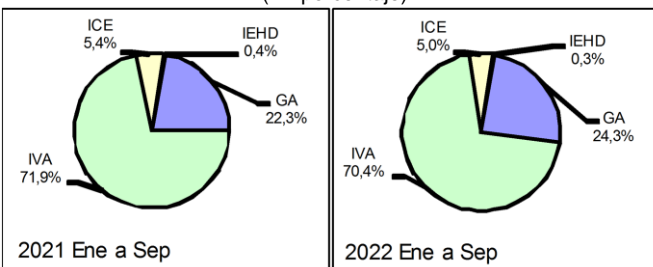
## Recaudación Ordinaria <sup>2</sup>

### RECAUDACIÓN ORDINARIA SEGÚN IMPUESTO Enero a Septiembre de 2017 - 2022 (p)

Impuesto	2017 Ene-Sep	2018 Ene-Sep	2019 Ene-Sep	2020 Ene-Sep	2021 Ene-Sep	2022 Ene-Sep
<b>Millones de bolivianos</b>						
Total	10.385,5	10.573,8	10.804,9	6.907,8	9.366,8	11.969,3
GA	2.353,3	2.270,4	2.547,7	1.497,3	2.089,3	2.903,6
IVA	7.285,7	7.463,5	7.617,1	4.982,4	6.730,8	8.427,6
ICE	723,2	810,0	612,8	408,3	510,1	603,0
IEHD	23,3	29,9	27,4	19,8	36,6	35,1
<b>Variación Porcentual con Relación a Similar Periodo del Año Anterior</b>						
Total	12,1	1,8	2,2	-36,1	35,6	27,8
GA	13,0	-3,5	12,2	-41,2	39,5	39,0
IVA	12,2	2,4	2,1	-34,6	35,1	25,2
ICE	8,2	12,0	-24,3	-33,4	24,9	18,2
IEHD	4,0	28,4	-8,4	-27,9	85,4	-4,2

<b>Participación Porcentual</b>						
Total	100,0	100,0	100,0	100,0	100,0	100,0
GA	22,7	21,5	23,6	21,7	22,3	24,3
IVA	70,2	70,6	70,5	72,1	71,9	70,4
ICE	7,0	7,7	5,7	5,9	5,4	5,0
IEHD	0,2	0,3	0,3	0,3	0,4	0,3

### Participación en la Recaudación Ordinaria por Impuesto Enero a Septiembre de 2021 y 2022 (p) (En porcentaje)



La recaudación según impuesto registra el siguiente comportamiento: el **Gravamen Arancelario (GA)** se incrementa en 39,0%, el **Impuesto al Valor Agregado (IVA)** crece en 25,2%, el **Impuesto al Consumo Específico (ICE)** aumenta en 18,2% y el **Impuesto Especial a los Hidrocarburos y Derivados (IEHD)** registra disminución de 4,2%.

La participación porcentual por impuesto respecto al total recaudado, registra los siguientes cambios: el GA aumenta su participación de 22,3% registrado entre enero a septiembre de 2021 a una tasa de 24,3% en similar período de 2022, el IVA disminuye su participación de 71,9% registrado entre enero a septiembre de 2021 a una tasa de 70,4% en similar período de la gestión 2022, la tasa de participación del ICE disminuye de 5,4% registrado entre enero a septiembre de 2021 a una tasa de 5,0% en similar período de la gestión 2022 y la tasa de participación del IEHD disminuye de 0,4% registrado entre enero a septiembre de 2021 a una tasa de 0,3% en similar período de 2022.

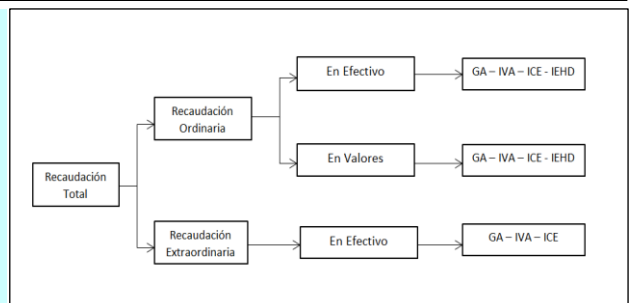
La recaudación ordinaria en efectivo crece en 15,3% y la recaudación ordinaria en valores aumenta en 111,6%. En el período de análisis la recaudación en efectivo representa el 78,6% y la recaudación en valores genera el 21,4% del total recaudado.

### RECAUDACIÓN ORDINARIA SEGUN TIPO DE PAGO Enero a Septiembre de 2017 - 2022 (p)

Recaudación	2017 Ene-Sep	2018 Ene-Sep	2019 Ene-Sep	2020 Ene-Sep	2021 Ene-Sep	2022 Ene-Sep
<b>Millones de bolivianos</b>						
Recaudación Ordinaria	10.385,5	10.573,8	10.804,9	6.907,8	9.366,8	11.969,3
Recaudación en Efectivo	9.720,6	9.715,6	9.383,2	6.548,3	8.154,6	9.404,7
Recaudación en Valores	664,8	858,3	1.421,7	359,5	1.212,3	2.564,6
<b>Variación Porcentual con Relación a Similar Periodo del Año Anterior</b>						
Recaudación Ordinaria	12,1	1,8	2,2	-36,1	35,6	27,8
Recaudación en Efectivo	10,3	-0,1	-3,4	-30,2	24,5	15,3
Recaudación en Valores	47,0	29,1	65,6	-74,7	237,2	111,6
<b>Participación Porcentual</b>						
Recaudación Ordinaria	100,0	100,0	100,0	100,0	100,0	100,0
Recaudación en Efectivo	93,6	91,9	86,8	94,8	87,1	78,6
Recaudación en Valores	6,4	8,1	13,2	5,2	12,9	21,4

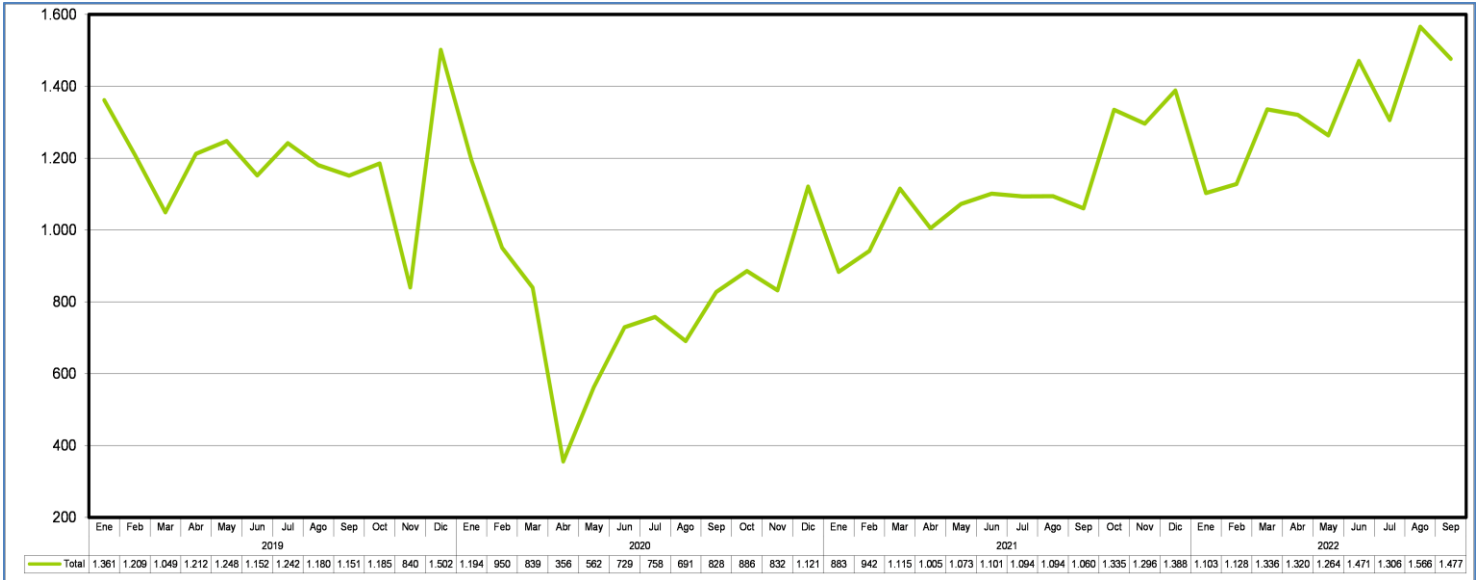
<sup>1</sup> **Recaudación Total**, es la recaudación obtenida del pago de tributos por importaciones regulares de mercancías y la recaudación obtenida a partir de la implementación de programas eventuales de regularización impositiva. Se cuantifica para los siguientes tipos de tributos: Gravamen Arancelario (GA), Impuesto al Valor Agregado (IVA), Impuesto al Consumo Específico (ICE) e Impuesto Especial a los Hidrocarburos y Derivados (IEHD).

<sup>2</sup> **Recaudación Ordinaria**, es la recaudación obtenida del pago de tributos por importaciones regulares de mercancías, cuantificadas según tipo de impuesto y tipo de pago, es decir, pagados en efectivo ó pagados mediante la presentación de certificados valorados.

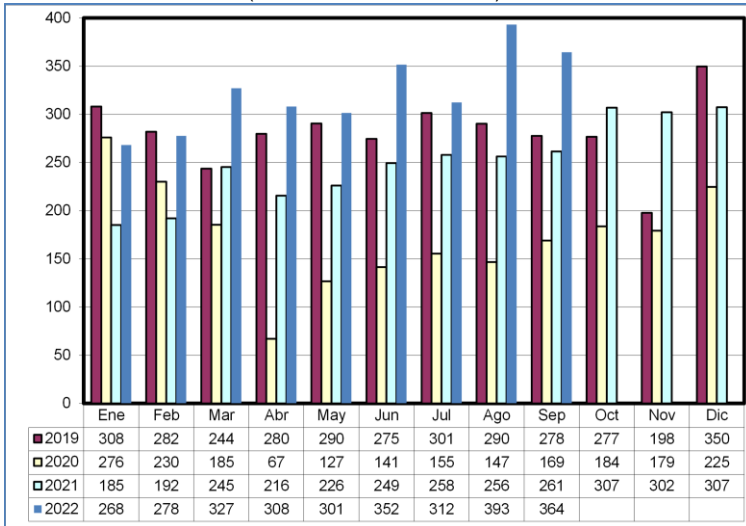


## Recaudación por Importación

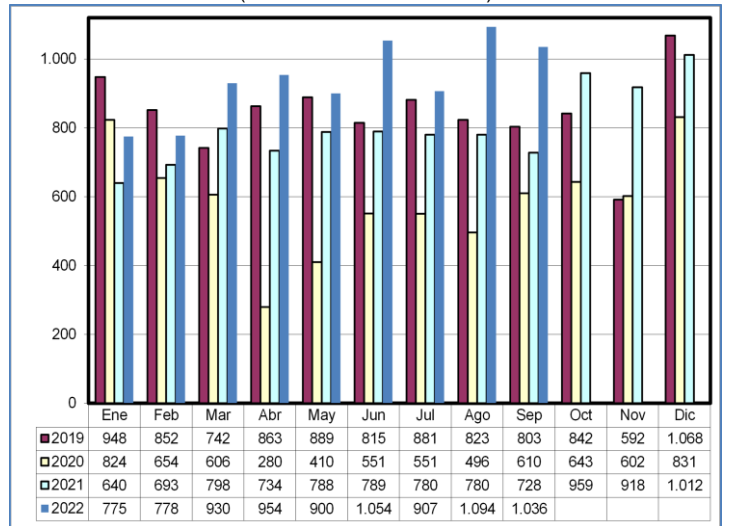
**Recaudación Total Por Año y Mes, Enero de 2019 – Septiembre de 2022 (p)**  
(En millones de bolivianos)



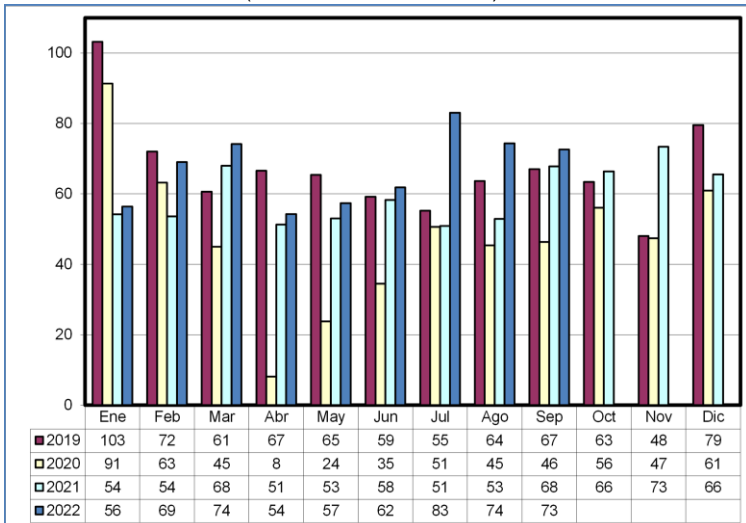
**Recaudación Ordinaria del GA, Enero de 2019 – Septiembre de 2022 (p)**  
(En millones de bolivianos)



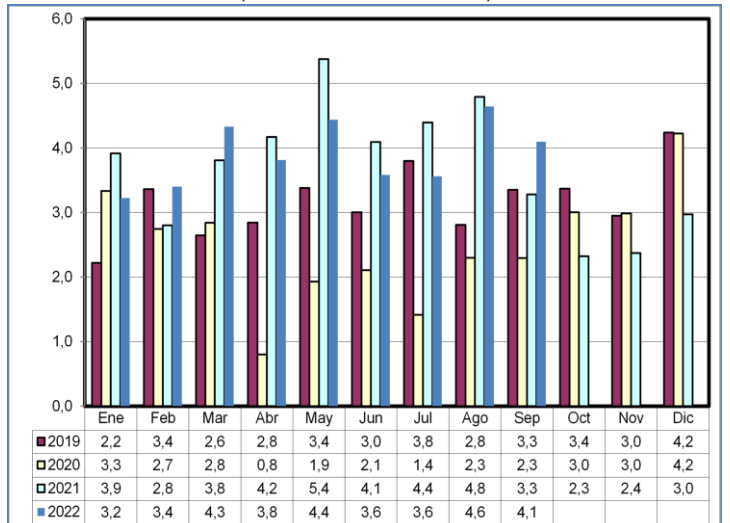
**Recaudación Ordinaria del IVA, Enero de 2019 – Septiembre de 2022 (p)**  
(En millones de bolivianos)



**Recaudación Ordinaria del ICE, Enero de 2019 – Septiembre de 2022 (p)**  
(En millones de bolivianos)

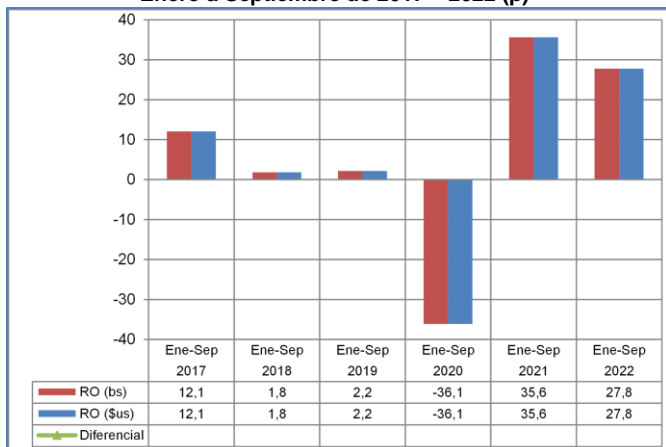


**Recaudación Ordinaria de IEHD, Enero de 2019 – Septiembre de 2022 (p)**  
(En millones de bolivianos)



## Recaudación Total en Dólares Americanos <sup>3</sup>

**Variación Porcentual de la Recaudación Ordinaria en Bolivianos y Dólares Americanos Enero a Septiembre de 2017 – 2022 (p)**



**RECAUDACIÓN TOTAL, Enero a Septiembre de 2017 - 2022 (p)**

Recaudación	2017 Ene-Sep	2018 Ene-Sep	2019 Ene-Sep	2020 Ene-Sep	2021 Ene-Sep	2022 Ene-Sep
<b>Millones de dólares americanos</b>						
Recaudación Total	1.492,2	1.519,2	1.552,4	992,5	1.345,8	1.719,7
Recaudación Ordinaria	1.492,2	1.519,2	1.552,4	992,5	1.345,8	1.719,7
Recaudación Extraordinaria						
<b>Variación Porcentual con Relación a Similar Periodo del Año Anterior</b>						
Recaudación Total	12,1	1,8	2,2	-36,1	35,6	27,8
Recaudación Ordinaria	12,1	1,8	2,2	-36,1	35,6	27,8
Recaudación Extraordinaria						

Entre enero y septiembre la recaudación ordinaria en bolivianos registra incremento de 27,8% y **la recaudación ordinaria expresada en dólares americanos aumenta también en 27,8%**, debido a que el tipo de cambio se mantiene constante desde diciembre de 2011 a septiembre de 2022 y **la recaudación ordinaria alcanza a 1.720 millones de dólares**, es decir 374 millones de dólares más que el monto registrado en similar período de la gestión 2021.

La gráfica muestra que la variación de la recaudación en bolivianos y en dólares americanos no presenta diferencias en el periodo 2017 - 2022.

## Recaudación Extraordinaria <sup>4</sup>

Mediante Decreto Supremo 25575 y Decreto Supremo 25801 se efectuó entre el 05/11/1999 al 31/08/2000 el primer Programa de Regularización del periodo 2000 al 2021, posteriormente mediante Ley 2152 y en el periodo 23/11/2000 al 28/02/2001 se realizó un segundo programa.

Mediante Ley 2332 del 08/02/2002 al 09/09/2002 se efectuó un tercer programa. En la gestión 2003 se inició el programa de más larga duración a partir de la Ley 2492, Decreto Supremo 27352, Ley 2647 y Decreto Supremo 27627, este programa se realizó en el periodo 08/09/2003 al 30/09/2005, el mismo que comprendía la regularización de vehículos y otras mercancías que habían ingresado ilegalmente. En la gestión 2006 no se implementó ningún programa eventual de regularización.

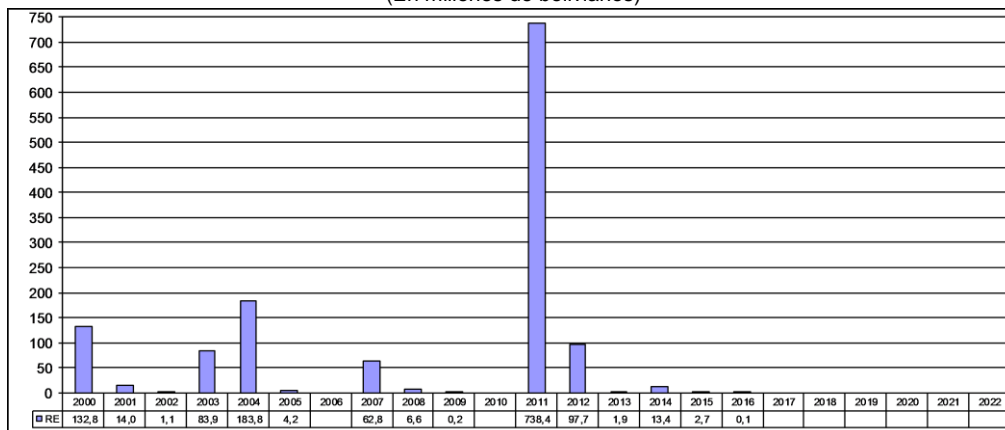
Mediante Ley 3467 de 12/09/2006 y reglamentada por el Decreto Supremo 28963 de 06/12/2006 se efectuó un nuevo programa a partir de enero de 2007 hasta febrero de 2009.

La Ley 133 de 08/06/2011 implementa a partir de julio de 2011 el Programa de Saneamiento Legal de Vehículos Automotores. En la primera etapa de la implementación de julio a diciembre de 2011 la recaudación extraordinaria ascendió a 738,4 millones de bolivianos por la nacionalización de 67.197 vehículos automotores, constituyéndose en la recaudación extraordinaria más alta alcanzada del periodo de análisis. A partir del mes de enero de 2012 se pone en vigencia la segunda etapa de la Ley 133, habiéndose regularizado en la gestión 2012, un total de 14.378 remolques y semirremolques y 776 vehículos automotores. Así también, se registró recaudación de 42 millones de bolivianos por la nacionalización de remolques y 55,6 millones de bolivianos de trámites pendientes de regularización.

Concluyó el Programa de Regularización en el 2013 y se nacionalizaron 115 remolques y se registró recaudación extraordinaria de 1.877 mil bolivianos.

En julio de 2014 se inicia el Programa de Regularización de Tractores y Maquinaria Agrícola, habiéndose regularizado a diciembre de 2014 un total de 2.520 unidades con una recaudación de 13,4 millones de bolivianos. Se recaudó 2,7 millones de bolivianos en el 2015, de los mismos la recaudación por IVA representa el 96,9% y fueron ejecutados en siete aduanas, la aduana Interior Santa Cruz concentra el 81,3% de la recaudación extraordinaria.

**Recaudación Extraordinaria (RE), 2000 – 2022**  
(En millones de bolivianos)



Entre enero a julio de 2016, se registró una recaudación de 73.977 bolivianos generada en la aduana Zona Franca Comercial Santa Cruz, Interior Santa Cruz e interior Cochabamba, por pagos diferidos del Programa de Regularización, en agosto de 2016 el Programa concluyó.

En el periodo 2017 - 2022 no se implementaron programas eventuales de regularización de adeudos tributarios, por tanto no existe información de recaudación extraordinaria. El gráfico muestra el comportamiento de la recaudación extraordinaria en el periodo 2000 al 2022.

<sup>3</sup> **Recaudación Total en dólares americanos**, considera el tipo de cambio oficial de venta del dólar americano proporcionado por el Banco Central de Bolivia, vigente a la fecha de aceptación de la declaración de mercancías y que la ANB actualiza semanalmente.

<sup>4</sup> **Recaudación Extraordinaria**, es la recaudación obtenida por el pago de tributos a partir de la implementación de programas de regularización impositiva.

## Recaudación Ordinaria según Departamento <sup>5</sup>

### RECAUDACIÓN ORDINARIA SEGÚN DEPARTAMENTO Enero a Septiembre de 2017 - 2022 (p)

Departamento	2017 Ene-Sep	2018 Ene-Sep	2019 Ene-Sep	2020 Ene-Sep	2021 Ene-Sep	2022 Ene-Sep
<b>Miles de bolivianos</b>						
Total	10.385.473	10.573.822	10.804.913	6.907.766	9.366.811	11.969.275
Chuquisaca	23.958	79.951	24.942	12.412	14.618	14.840
La Paz	2.675.837	2.471.847	2.734.264	1.764.529	2.336.504	2.802.410
Oruro	1.804.327	2.009.203	1.919.946	1.149.752	1.672.134	2.089.365
Cochabamba	815.459	1.012.049	969.464	622.022	796.625	863.969
Potosí	163.407	183.003	218.208	180.725	187.261	315.151
Tarija	601.484	674.503	634.824	338.234	650.635	1.341.096
Santa Cruz	4.290.673	4.132.402	4.286.970	2.825.334	3.698.108	4.526.176
Beni	5.915	6.399	10.107	13.662	6.466	5.039
Pando	4.414	4.464	6.188	1.097	4.461	11.228
<b>Variación Porcentual con Relación a Similar Periodo del Año Anterior</b>						
Total	12,1	1,8	2,2	-36,1	35,6	27,8
Chuquisaca	-26,1	233,7	-68,8	-50,2	17,8	1,5
La Paz	2,0	-7,6	10,6	-35,5	32,4	19,9
Oruro	47,8	11,4	-4,4	-40,1	45,4	25,0
Cochabamba	-1,4	24,1	-4,2	-35,8	28,1	8,5
Potosí	13,7	12,0	19,2	-17,2	3,6	68,3
Tarija	64,6	12,1	-5,9	-46,7	92,4	106,1
Santa Cruz	6,3	-3,7	3,7	-34,1	30,9	22,4
Beni	-41,7	8,2	58,0	35,2	-52,7	-22,1
Pando	-24,7	1,1	38,6	-82,3	306,5	151,7

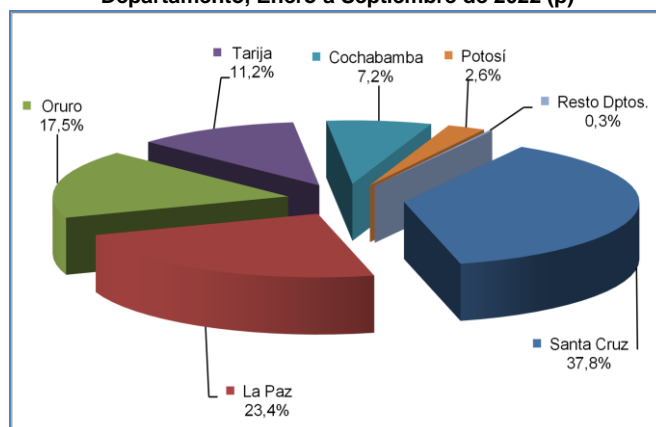
<b>Participación Porcentual</b>						
Total	100,0	100,0	100,0	100,0	100,0	100,0
Chuquisaca	0,2	0,8	0,2	0,2	0,2	0,1
La Paz	25,8	23,4	25,3	25,5	24,9	23,4
Oruro	17,4	19,0	17,8	16,6	17,9	17,5
Cochabamba	7,9	9,6	9,0	9,0	8,5	7,2
Potosí	1,6	1,7	2,0	2,6	2,0	2,6
Tarija	5,8	6,4	5,9	4,9	6,9	11,2
Santa Cruz	41,3	39,1	39,7	40,9	39,5	37,8
Beni	0,1	0,1	0,1	0,2	0,1	0,0
Pando	0,0	0,0	0,1	0,0	0,0	0,1

La información corresponde a la recaudación por importación según aduana de pago y no se refiere a la residencia del importador

La recaudación ordinaria según departamento presenta a septiembre de 2022 el siguiente comportamiento: Pando registra incremento en el pago de tributos en 151,7%, Tarija crece en 106,1%, Potosí en 68,3%, Oruro crece en 25,0%, Santa Cruz aumenta en 22,4%, La Paz en 19,9%, Cochabamba presenta un incremento de 8,5%, Chuquisaca aumenta en 1,5%, mientras que Beni registra reducción en la recaudación en 22,1%.

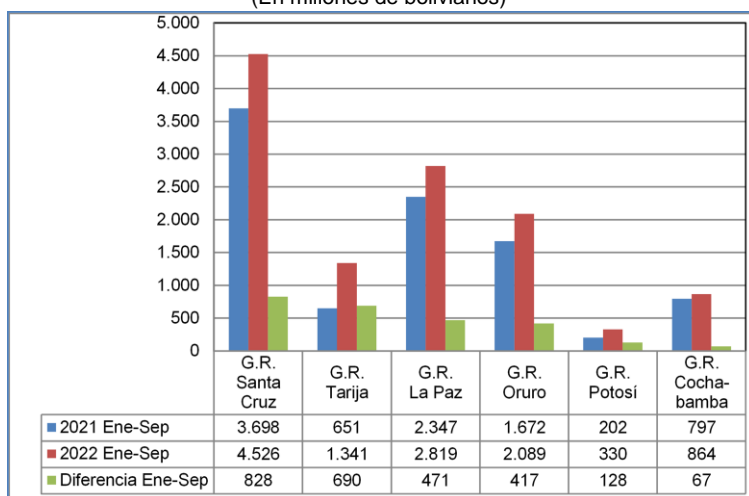
**El departamento de Santa Cruz recauda el 37,8% del total de la recaudación ordinaria**, La Paz el 23,4%, Oruro 17,5%, Tarija 11,2%, Cochabamba 7,2% y Potosí el 2,6%, concentrando estos seis departamentos el 99,7% de la recaudación ordinaria entre enero y septiembre de 2022. Las aduanas que se encuentran en los departamentos de Chuquisaca, Beni y Pando concentran en conjunto solamente el 0,3% de la recaudación ordinaria.

### Participación Porcentual de la Recaudación Ordinaria Según Departamento, Enero a Septiembre de 2022 (p)



## Recaudación Ordinaria según Gerencia Regional<sup>6</sup> y Aduana

### Recaudación Ordinaria y Diferencia Absoluta Según Gerencia Regional Enero a Septiembre de 2021 y 2022 (p) (En millones de bolivianos)



La recaudación por importación según Gerencia Regional presenta el siguiente comportamiento: Tarija crece en 106,1%, Potosí en 63,5%, Oruro en 25,0%, Santa Cruz en 22,4%, La Paz en 20,1% y Cochabamba en 8,5%. Las gerencias de Tarija y Potosí presentan variación porcentual en el periodo, mayor a la variación promedio general que alcanza a 27,8%, el resto de las gerencias tiene variación porcentual menor respecto al promedio general.

**La Gerencia Santa Cruz concentra el 37,8% de la recaudación** registrada entre enero y septiembre de 2022, La Paz representa el 23,5% y Oruro el 17,5% representando las tres gerencias el 78,8% de la recaudación.

La diferencia de 2.602 millones de bolivianos entre la recaudación obtenida entre enero y septiembre de 2022 respecto a la recaudación de similar período de 2021, según Gerencia Regional muestra los siguientes resultados: Santa Cruz aumenta en 828 millones de bolivianos, Tarija en 690 millones de bolivianos, La Paz en 471 millones de bolivianos, Oruro crece en 417 millones de bolivianos, Potosí en 128 millones de bolivianos y la Gerencia de Cochabamba aumenta en 67 millones de bolivianos.

<sup>5</sup> La Recaudación según Departamento, es aquella obtenida a partir de la agregación de la recaudación según aduana de pago en el ámbito geográfico departamental, la cual no considera la residencia del importador.

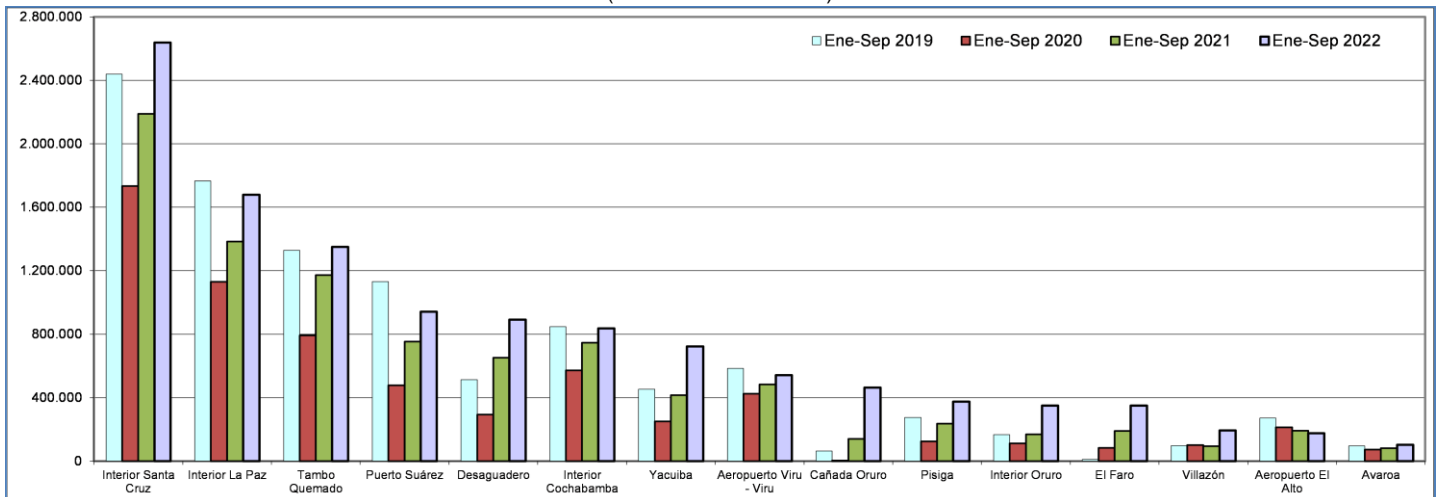
<sup>6</sup> La Recaudación según Gerencia Regional, es aquella obtenida a partir de la agregación de la recaudación según aduana de pago en el ámbito administrativo de la Aduana Nacional, la cual no considera la residencia del importador.





## Recaudación por Importación

Recaudación Según Principal Administración Aduanera, Enero a Septiembre de 2019 – 2022 (p)  
(En miles de bolivianos)



No se considera en el análisis el desempeño de las zonas francas comerciales, debido a que estas aduanas fueron cerradas en el 2017 y a la fecha solo realizan regularizaciones de trámites pasados, así también las aduanas especializadas fueron cerradas a partir del 22 de junio de 2021.

En la Gerencia Tarija registran incremento en la recaudación las siguientes aduanas: Cañada Oruro en 231,5%, Interior Tarija en 110,9%, Bermejo en 80,4% y Yacuiba en 73,7%.

La Gerencia Santa Cruz registra aumento en la recaudación en las aduanas de: Puerto Jennefer con 656,4%, Postal Santa Cruz con 281,1%, El Faro en 84,2%, Puerto Suárez en 25,1%, Interior Santa Cruz en 20,6%, Arroyo Concepción incrementa en 12,7%, Aeropuerto Viru Viru en 12,3%. Por el contrario, San Matías cae en 7,8% y Zona Franca Industrial Winner en 52,7%.

Presentan incremento en la recaudación de la Gerencia Potosí: Interior Potosí en 156,7%, Villazón crece en 105,4%, Avaroa en 27,4% e Interior Sucre en 12,2%. Por el contrario disminuye la recaudación Apacheta en 11,2%.

Se presenta aumento en la recaudación en la Gerencia La Paz en las aduanas de: Charaña en 178,1%, Cobija en 152,1%, Desaguadero en 36,9%, Postal La Paz en 27,6% e Interior La Paz en 21,3%. Por el contrario disminuyen la recaudación las aduanas de: Aeropuerto El Alto en 7,9%, Zona Franca Industrial Patacamaya en 13,1%, Guayaramerín en 22,1% y Zona Franca Industrial El Alto registra disminución en la recaudación debido a su cierre a partir del mes de julio de 2021.

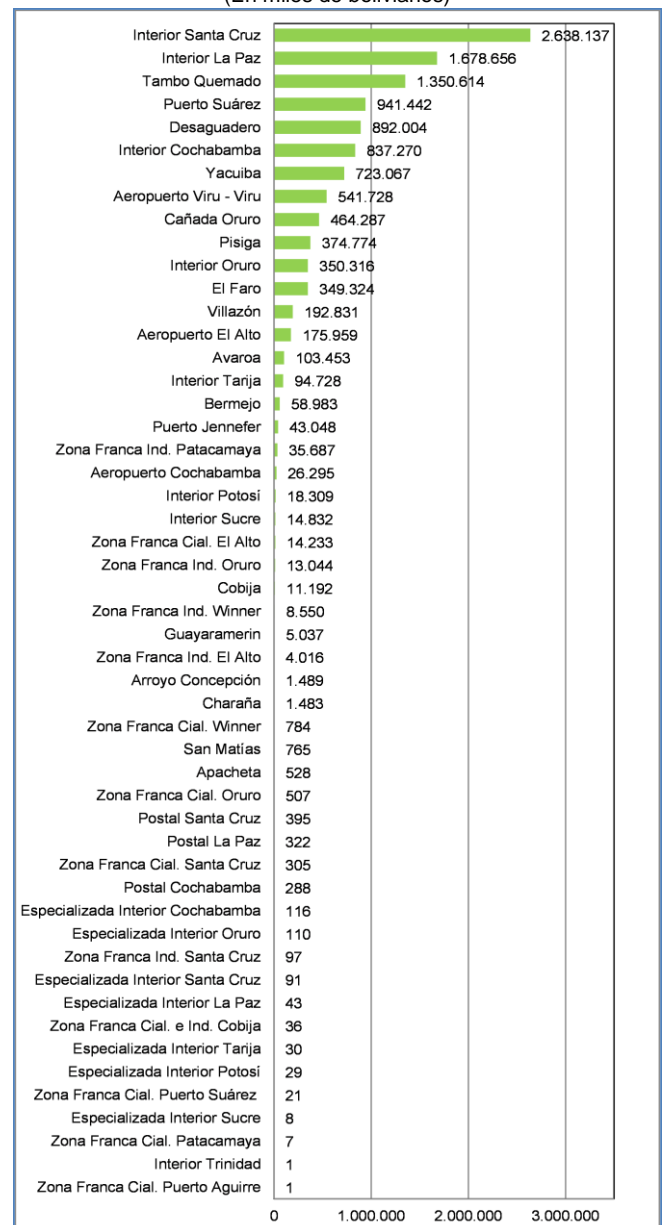
La Gerencia Oruro presenta incremento en las aduanas de: Interior Oruro en 107,6%, Pisiga en 58,9%, Zona Franca Industrial Oruro en 44,0% y Tambo Quemado en 15,3%.

En la Gerencia Regional Cochabamba se presenta incremento en la recaudación en la aduana Postal Cochabamba con 187,7% e Interior Cochabamba en 12,3%, mientras que Aeropuerto Cochabamba disminuye la recaudación en 16,7%.

**Quince aduanas concentran el 97,0% de la recaudación ordinaria registrada entre enero a septiembre de 2022**, según orden de importancia son: **Interior Santa Cruz** que recauda 22,0%, **Interior La Paz** el 14,0%, **Tambo Quemado** 11,3%, **Puerto Suárez** 7,9%, **Desaguadero** 7,5%, **Interior Cochabamba** 7,0%, **Yacuiba** 6,0%, **Aeropuerto Viru Viru** 4,5%, **Cañada Oruro** 3,9%, **Pisiga** 3,1%, **Interior Oruro** 2,9%, **El Faro** 2,9%, **Villazón** 1,6%, **Aeropuerto El Alto** 1,5% y **Avaroa** 0,9%.

Entre enero a septiembre de 2022, de las 51 administraciones de aduana que registraron información de recaudación aduanera 30 presentan tasa de variación positiva, 20 aduanas registran tasa de variación negativa y una aduana no registra variación debido a que en la gestión 2021 no se presentaron ingresos por pago de tributos.

Recaudación Según Administración Aduanera  
Enero a Septiembre de 2022 (p)  
(En miles de bolivianos)



## Recaudación Ordinaria según Tipo de Aduana <sup>7</sup>

**RECAUDACIÓN ORDINARIA SEGÚN TIPO DE ADMINISTRACIÓN ADUANERA**

Enero a Septiembre de 2017 - 2022 (p)

Tipo de Administración	2017 Ene-Sep	2018 Ene-Sep	2019 Ene-Sep	2020 Ene-Sep	2021 Ene-Sep	2022 Ene-Sep
<b>Miles de bolivianos</b>						
<b>Total</b>	<b>10.385.473</b>	<b>10.573.822</b>	<b>10.804.913</b>	<b>6.907.766</b>	<b>9.366.811</b>	<b>11.969.275</b>
<b>Aduana Interior</b>	<b>5.195.050</b>	<b>5.731.244</b>	<b>5.290.601</b>	<b>3.584.559</b>	<b>4.551.165</b>	<b>5.632.250</b>
Grande	4.746.908	5.288.000	5.051.396	3.436.541	4.317.149	5.154.063
Mediana	405.395	344.919	203.185	134.700	213.664	445.045
Pequeña	42.747	98.326	36.020	13.318	20.352	33.143
<b>Aduana de Frontera</b>	<b>3.398.181</b>	<b>3.619.211</b>	<b>4.036.028</b>	<b>2.257.601</b>	<b>3.785.161</b>	<b>5.514.323</b>
Occidente	1.834.070	2.042.669	2.228.389	1.289.287	2.141.254	2.722.857
Oriente	1.037.927	972.908	1.158.550	593.729	960.891	1.352.297
Sur	526.185	603.635	649.089	374.586	683.016	1.439.169
<b>Aduana Especializada</b>		<b>164.806</b>	<b>470.308</b>	<b>325.171</b>	<b>242.651</b>	<b>426</b>
<b>Zona Franca</b>	<b>924.804</b>	<b>142.236</b>	<b>111.935</b>	<b>75.898</b>	<b>82.116</b>	<b>77.287</b>
Zona Franca Comercial	760.911	12.209	11.659	4.119	3.126	15.894
Zona Franca Industrial	163.894	130.027	100.275	71.779	78.990	61.393
<b>Aeropuerto</b>	<b>864.034</b>	<b>913.823</b>	<b>893.314</b>	<b>663.318</b>	<b>705.261</b>	<b>743.983</b>
<b>Aduana Postal</b>	<b>3.404</b>	<b>2.503</b>	<b>2.728</b>	<b>1.195</b>	<b>456</b>	<b>1.005</b>

**Variación Porcentual con Relación a Similar Periodo del Año Anterior**

<b>Total</b>	<b>12,1</b>	<b>1,8</b>	<b>2,2</b>	<b>-36,1</b>	<b>35,6</b>	<b>27,8</b>
<b>Aduana Interior</b>	<b>14,1</b>	<b>10,3</b>	<b>-7,7</b>	<b>-32,2</b>	<b>27,0</b>	<b>23,8</b>
Grande	13,8	11,4	-4,5	-32,0	25,6	19,4
Mediana	27,1	-14,9	-41,1	-33,7	58,6	108,3
Pequeña	-31,4	130,0	-63,4	-63,0	52,8	62,8
<b>Aduana de Frontera</b>	<b>45,8</b>	<b>6,5</b>	<b>11,5</b>	<b>-44,1</b>	<b>67,7</b>	<b>45,7</b>
Occidente	51,2	11,4	9,1	-42,1	66,1	27,2
Oriente	25,8	-6,3	19,1	-48,8	61,8	40,7
Sur	79,8	14,7	7,5	-42,3	82,3	110,7
<b>Aduana Especializada</b>			<b>185,4</b>	<b>-30,9</b>	<b>-25,4</b>	<b>-99,8</b>
<b>Zona Franca</b>	<b>-37,0</b>	<b>-84,6</b>	<b>-21,3</b>	<b>-32,2</b>	<b>8,2</b>	<b>-5,9</b>
Zona Franca Comercial	-40,9	-98,4	-4,5	-64,7	-24,1	408,5
Zona Franca Industrial	-9,2	-20,7	-22,9	-28,4	10,0	-22,3
<b>Aeropuerto</b>	<b>-5,1</b>	<b>5,8</b>	<b>-2,2</b>	<b>-25,7</b>	<b>6,3</b>	<b>5,5</b>
<b>Aduana Postal</b>	<b>0,5</b>	<b>-26,5</b>	<b>9,0</b>	<b>-56,2</b>	<b>-61,8</b>	<b>120,3</b>

**Participación Porcentual**

<b>Total</b>	<b>100,0</b>	<b>100,0</b>	<b>100,0</b>	<b>100,0</b>	<b>100,0</b>	<b>100,0</b>
<b>Aduana Interior</b>	<b>50,0</b>	<b>54,2</b>	<b>49,0</b>	<b>51,9</b>	<b>48,6</b>	<b>47,1</b>
Grande	45,7	50,0	46,8	49,7	46,1	43,1
Mediana	3,9	3,3	1,9	1,9	2,3	3,7
Pequeña	0,4	0,9	0,3	0,2	0,2	0,3
<b>Aduana de Frontera</b>	<b>32,7</b>	<b>34,2</b>	<b>37,4</b>	<b>32,7</b>	<b>40,4</b>	<b>46,1</b>
Occidente	17,7	19,3	20,6	18,7	22,9	22,7
Oriente	10,0	9,2	10,7	8,6	10,3	11,3
Sur	5,1	5,7	6,0	5,4	7,3	12,0
<b>Aduana Especializada</b>		<b>1,6</b>	<b>4,4</b>	<b>4,7</b>	<b>2,6</b>	<b>0,0</b>
<b>Zona Franca</b>	<b>8,9</b>	<b>1,3</b>	<b>1,0</b>	<b>1,1</b>	<b>0,9</b>	<b>0,6</b>
Zona Franca Comercial	7,3	0,1	0,1	0,1	0,0	0,1
Zona Franca Industrial	1,6	1,2	0,9	1,0	0,8	0,5
<b>Aeropuerto</b>	<b>8,3</b>	<b>8,6</b>	<b>8,3</b>	<b>9,6</b>	<b>7,5</b>	<b>6,2</b>
<b>Aduana Postal</b>	<b>0,0</b>	<b>0,0</b>	<b>0,0</b>	<b>0,0</b>	<b>0,0</b>	<b>0,0</b>

La información corresponde a la recaudación por importación según aduana de pago y no se refiere a la residencia del importador

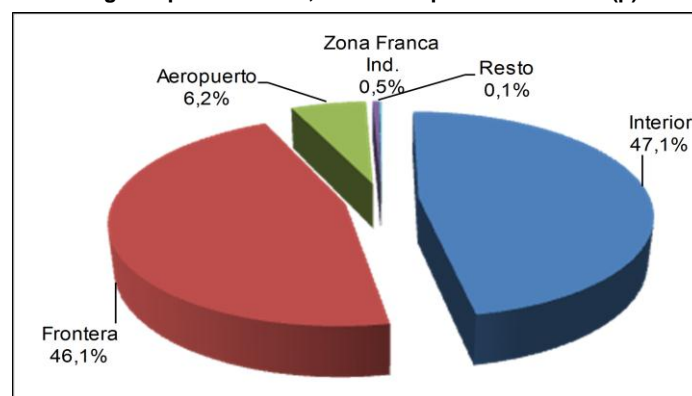
Por tipo de aduana a septiembre de 2022 se registran los siguientes resultados: aduana postal incrementa la recaudación en 120,3%, las aduanas de frontera crecen en 45,7%, las aduanas Interiores en 23,8%, aduanas de aeropuerto en 5,5%, mientras en las aduanas de zona franca la recaudación disminuye en 5,9%. Las aduanas especializadas a partir del 22 de junio de 2021 dejaron de realizar operaciones, por tanto presentan caída de 99,8% a septiembre de 2022.

En el mismo período de análisis se presenta la siguiente composición en cuanto a la recaudación ordinaria por tipo de administración aduanera: **las aduanas interiores generan el 47,1%**, las aduanas de frontera el 46,1%, las aduanas de aeropuerto concentran el 6,2%, las Zonas Francas el 0,6% y las aduanas postales representan menos del 0,1% de la recaudación acumulada a septiembre de 2022.

Dentro las aduanas interiores, las grandes que corresponden a Interior Santa Cruz, Interior La Paz e Interior Cochabamba representan el 43,1% del total recaudado y crecen en 19,4%, las aduanas interiores que son medianas aumentan la recaudación en 108,3% y las aduanas interiores pequeñas crecen en 62,8%.

Las aduanas de frontera según ubicación geográfica alcanzan los siguientes resultados, las aduanas de occidente incrementan en 27,2% la recaudación, las aduanas de oriente crecen en 40,7% y las aduanas del sur aumentan en 110,7% la recaudación acumulada a septiembre de 2022.

**Participación Porcentual de la Recaudación Ordinaria Según Tipo de Aduana, Enero a Septiembre de 2022 (p)**



## Recaudación Ordinaria según Capítulo de la NANDINA <sup>8</sup>

La recaudación según capítulo de la NANDINA presenta el siguiente comportamiento: la importación del Capítulo 27 de Combustibles minerales, aceites minerales y productos de su destilación presenta recaudación de 2.779 millones de bolivianos y registra tasa de variación de 102,1%, en segundo lugar está la importación del Capítulo 87 de Vehículos automóviles, tractores y demás vehículos terrestres y sus partes que presenta recaudación de 1.553 millones de bolivianos y crece en 14,0%, en tercer lugar se encuentra la importación del Capítulo 84 de Máquinas, aparatos y artefactos mecánicos y sus partes que presenta recaudación de 979 millones de bolivianos y registra tasa de variación de 4,4%, en cuarto lugar se encuentra la importación del Capítulo 85 de Máquinas, aparatos y material eléctrico y sus partes con recaudación de 690 millones de bolivianos y tasa de variación de 9,0%, en quinto está la importación del Capítulo 39 de Plástico y sus manufacturas con 641 millones de bolivianos de recaudación y tasa de variación de 22,4% y en sexto lugar está la importación del Capítulo 72 de Fundición, hierro y acero que recauda 598 millones de bolivianos y registra variación porcentual de 11,1%. Los seis capítulos de la NANDINA concentran el 60,5% de la recaudación acumulada a septiembre de 2022.

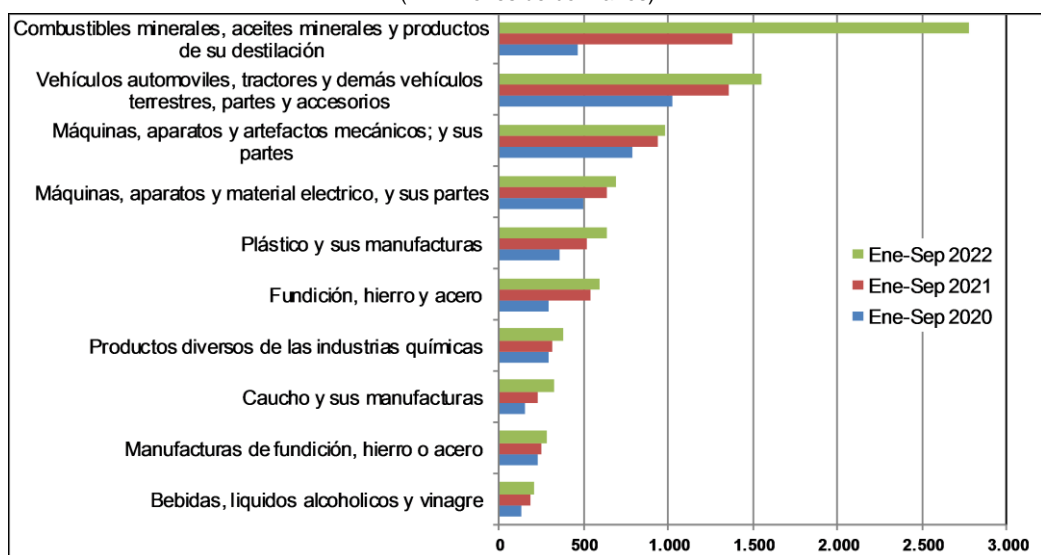
<sup>7</sup> La Recaudación según Tipo de Aduana, es aquella obtenida a partir de la agregación de la recaudación según aduana de pago en el ámbito de la categorización de las aduanas, la cual no considera la residencia del importador. Las aduanas interiores se subdividen en grandes que comprende a las aduanas interiores de Santa Cruz, La Paz y Cochabamba y resto de aduanas interiores. Las aduanas de frontera se subdividen según el área geográfica en frontera occidental, frontera oriental y en frontera sur.

<sup>8</sup> NANDINA, constituye la Nomenclatura Arancelaria Común de la Comunidad Andina y está basada en el Sistema Armonizado de Designación y Codificación de Mercancías. El código numérico de la NANDINA está compuesto de ocho dígitos, los dos primeros identifican el Capítulo, los cuatro dígitos la Partida, los seis dígitos la Sub partida del Sistema Armonizado y los ocho dígitos la Sub partida Subregional. Las secciones agrupan capítulos de la NANDINA.

## Recaudación por Importación

## Recaudación Ordinaria Según Principal Capítulo de la NANDINA, Enero a Septiembre de 2019 - 2022 (p)

Cod	Capítulo de la NANDINA	Miles de bolivianos				Participación %				Variación %		
		2019 Ene-Sep	2020 Ene-Sep	2021 Ene-Sep	2022 Ene-Sep	2019 Ene-Sep	2020 Ene-Sep	2021 Ene-Sep	2022 Ene-Sep	2020 Ene-Sep	2021 Ene-Sep	2022 Ene-Sep
	<b>Total</b>	<b>10.804.913</b>	<b>6.907.766</b>	<b>9.366.811</b>	<b>11.969.275</b>	<b>100,0</b>	<b>100,0</b>	<b>100,0</b>	<b>100,0</b>	<b>-36,1</b>	<b>35,6</b>	<b>27,8</b>
27	Combustibles minerales, aceites minerales y productos de su destilación; materias bituminosas; ceras minerales	1552.950	461.308	1.375.578	2.779.449	14,4	6,7	14,7	23,2	-70,3	198,2	102,1
87	Vehículos automotores, tractores, velocípedos y demás vehículos terrestres, sus partes y accesorios	1.671.219	1.019.721	1.362.235	1.553.050	15,5	14,8	14,5	13,0	-39,0	33,6	14,0
84	Reactores nucleares, calderas, máquinas, aparatos y artefactos mecánicos; partes de estas máquinas o aparatos	1.237.418	786.850	938.304	979.445	11,5	11,4	10,0	8,2	-36,4	19,2	4,4
85	Máquinas, aparatos y material eléctrico, y sus partes; aparatos de grabación o reproducción de sonido, aparatos de grabación o reproducción de imagen y sonido en televisión, y las partes y accesorios de estos	871.343	501.862	633.529	690.390	8,1	7,3	6,8	5,8	-42,4	26,2	9,0
39	Plástico y sus manufacturas	492.969	359.191	523.323	640.739	4,6	5,2	5,6	5,4	-27,1	45,7	22,4
72	Fundición, hierro y acero	455.671	291.272	538.659	598.496	4,2	4,2	5,8	5,0	-36,1	84,9	11,1
38	Productos diversos de las industrias químicas	322.448	297.049	313.736	374.996	3,0	4,3	3,3	3,1	-7,9	5,6	19,5
40	Caucho y sus manufacturas	227.478	155.843	226.970	326.455	2,1	2,3	2,4	2,7	-31,5	45,6	43,8
73	Manufacturas de fundición, hierro o acero	365.021	228.731	247.548	280.573	3,4	3,3	2,6	2,3	-37,3	8,2	13,3
22	Bebidas, líquidos alcohólicos y vinagre	139.644	135.091	185.178	208.394	1,3	2,0	2,0	1,7	-3,3	37,1	12,5
30	Productos farmacéuticos	202.046	181.018	182.326	188.694	1,9	2,6	1,9	1,6	-10,4	0,7	3,5
21	Preparaciones alimenticias diversas	146.754	140.980	173.807	154.182	1,4	2,0	1,9	1,3	-3,9	23,3	-11,3
90	Instrumentos y aparatos de óptica, fotografía o cinematografía, de medida, control o precisión; instrumentos y aparatos médico quirúrgicos; partes y accesorios de estos instrumentos o aparatos	183.927	171.591	136.416	149.477	1,7	2,5	1,5	1,2	-6,7	-20,5	9,6
48	Papel y cartón; manufacturas de pasta de celulosa, de papel o cartón	133.844	97.661	109.283	143.577	1,2	1,4	1,2	1,2	-27,0	11,9	31,4
64	Calzado, polainas y artículos análogos; partes de estos artículos	136.081	82.976	100.623	134.498	1,3	1,2	1,1	1,1	-39,0	21,3	33,7
94	Muebles; mobiliario médico quirúrgico; artículos de cama y similares; aparatos de alumbrado no expresados ni comprendidos en otra parte; anuncios, letreros y placas indicadoras luminosas y artículos similares	146.805	94.784	127.662	133.108	1,4	1,4	1,4	1,1	-35,4	34,7	4,3
29	Productos químicos orgánicos	95.430	72.185	91.057	126.594	0,9	1,0	1,0	1,1	-24,4	26,1	39,0
33	Aceites esenciales y resinoides; preparaciones de perfumería, de tocador o	134.010	110.818	113.108	126.423	1,2	1,6	1,2	1,1	-17,3	2,1	11,8
24	Tabaco y sucedáneos del tabaco, elaborados	138.259	85.047	74.924	118.562	1,3	1,2	0,8	1,0	-38,5	-11,9	58,2
76	Aluminio y sus manufacturas	125.126	100.495	121.227	105.602	1,2	1,5	1,3	0,9	-19,7	20,6	-12,9
95	Juguetes, juegos y artículos para recreo o deporte; sus partes y accesorios	85.511	47.881	65.051	94.779	0,8	0,7	0,7	0,8	-44,0	35,9	45,7
96	Manufacturas diversas	107.949	79.789	78.449	93.972	1,0	1,2	0,8	0,8	-26,1	-1,7	19,8
34	Jabón, agentes de superficie orgánicos, preparaciones para lavar,	79.344	76.620	65.754	91.957	0,7	1,1	0,7	0,8	-3,4	-14,2	39,9
70	Vidrio y sus manufacturas	76.233	48.152	83.353	89.998	0,7	0,7	0,9	0,8	-36,8	73,1	8,0
11	Productos de la molinería; malta; almidón y fécula; inulina; gluten de trigo	113.710	123.066	99.529	88.877	1,1	1,8	1,1	0,7	8,2	-19,1	-10,7
32	Extractos curtientes o tintóreos; taninos y sus derivados; pigmentos y demás materias colorantes; pinturas y barnices; mastiques; tintas	74.833	55.645	79.067	86.039	0,7	0,8	0,8	0,7	-25,6	42,1	8,8
69	Productos cerámicos	71.471	48.068	73.759	84.112	0,7	0,7	0,8	0,7	-32,7	53,4	14,0
19	Preparaciones a base de cereales, harina, almidón, fécula o leche; productos de pastelería	73.216	79.462	65.732	82.663	0,7	1,2	0,7	0,7	8,5	-17,3	25,8
28	Productos químicos inorgánicos; compuestos inorgánicos u orgánicos de los metales preciosos, de los elementos radiactivos, de metales de las tierras raras o de isótopos	78.633	60.916	64.716	81.761	0,7	0,9	0,7	0,7	-22,5	6,2	26,3
	Resto de Capítulos	1.265.571	913.692	1.115.909	1.362.412	11,7	13,2	11,9	11,4	-27,8	22,1	22,1

Recaudación Ordinaria Según Principal Capítulo de la NANDINA, Enero a Septiembre de 2020 - 2022 (p)  
(En millones de bolivianos)

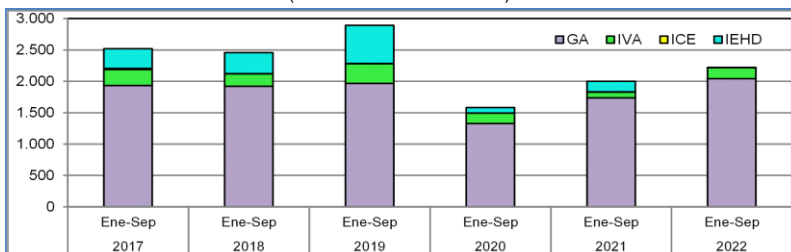
Agregando a los seis principales capítulos, la recaudación obtenida por la importación del Capítulo 38 de Productos diversos de las industrias químicas con tasa de participación del 3,1%, la importación del Capítulo 40 de Caucho y sus manufacturas que representa el 2,7%, la importación del Capítulo 73 de Manufacturas de fundición, hierro o acero con tasa de participación de 2,3% y la importación del Capítulo 22 de Bebidas, líquidos alcohólicos y vinagre con 1,7%. Estos diez principales capítulos representan el 70,4% de la recaudación observada a septiembre de 2022, aspecto que muestra el alto porcentaje de concentración de la recaudación por importaciones.

De los 97 capítulos que componen la NANDINA, los primeros veintinueve concentran el 88,6% de la recaudación por importaciones.



# Recaudación Liberada<sup>9</sup> del Pago de Tributos

Recaudación Liberada Según Impuesto, Enero a Septiembre de 2017 - 2022 (p)  
(En millones de bolivianos)



RECAUDACIÓN LIBERADA SEGÚN IMPUESTO  
Enero a Septiembre de 2017 - 2022 (p)

Impuesto	2017 Ene-Sep	2018 Ene-Sep	2019 Ene-Sep	2020 Ene-Sep	2021 Ene-Sep	2022 Ene-Sep
<b>Millones de bolivianos</b>						
Total	2.517,5	2.455,8	2.890,1	1.579,6	1.997,8	2.217,0
GA	1.934,3	1.920,2	1.964,0	1.325,9	1.735,1	2.040,0
IVA	252,6	194,5	314,9	166,4	94,0	176,3
ICE	18,0	4,1	4,7	1,2	4,5	0,7
IEHD	312,6	336,9	606,6	86,1	164,2	0,0

RECAUDACIÓN LIBERADA SEGÚN ACUERDO PREFERENCIAL Y DISPOSICIÓN LIBERATORIA  
Enero a Septiembre de 2017 - 2022 (p)

Acuerdo Preferencial y Disposición Liberatoria	2018 Ene-Sep	2019 Ene-Sep	2020 Ene-Sep	2021 Ene-Sep	2022 Ene-Sep
<b>Miles de bolivianos</b>					
<b>Total</b>	<b>2.455.791</b>	<b>2.890.138</b>	<b>1.579.644</b>	<b>1.997.759</b>	<b>2.216.997</b>
<b>Acuerdo Preferencial</b>	<b>1.822.666</b>	<b>1.828.775</b>	<b>1.294.071</b>	<b>1.708.998</b>	<b>2.167.672</b>
Acuerdo Agropecuario N°2 (AAPAG-2)	1809	2.444	2.353	1614	
Chile (ACE 22)	46.675	34.024	23.766	25.463	25.868
Venezuela (ACEBOLVE)	478	538	366		
México (ACE 66)	85.210	85.722	56.381	81.355	83.234
Mercosur (ACE 36)	1222.621	1229.907	897.402	1207.053	1591055
Cuba (ACE 47)	3.494	4.194	4.665	3.600	4.383
Cuba/Chile (ARPAR4)	130	118	87	179	506
Comunidad Andina	462.247	471.828	309.051	389.733	462.625
<b>Donaciones</b>	<b>11.876</b>	<b>29.885</b>	<b>13.500</b>	<b>6.727</b>	
<b>Exoneraciones</b>	<b>621.249</b>	<b>1.031.477</b>	<b>272.073</b>	<b>282.034</b>	<b>49.325</b>
Sector Diplomático	7.993	9.189	14.309	4.119	8.223
Ministerio de Economía y Finanzas Públicas	71269	183.797	137.585	42.814	27.972
Organismos Internacionales	2.780	512	154	1576	382
YFPB	340.474	620.344	86.062	164.183	
Otras Exoneraciones	188.734	217.636	32.603	69.342	12.749

Variación Porcentual con Relación a Similar Periodo del Año Anterior						
Total	16,9	-2,5	17,7	-45,3	26,5	11,0
GA	11,3	-0,7	2,3	-32,5	30,9	17,6
IVA	17,2	-23,0	61,9	-47,2	-43,5	87,5
ICE	4,0	-77,0	13,5	-73,5	260,2	-83,5
IEHD	70,5	7,8	80,0	-85,8	90,8	

Variación Porcentual con Relación a Similar Periodo del Año Anterior						
<b>Total</b>	<b>-2,5</b>	<b>17,7</b>	<b>-45,3</b>	<b>26,5</b>	<b>11,0</b>	
<b>Acuerdo Preferencial</b>	<b>-0,8</b>	<b>0,3</b>	<b>-29,2</b>	<b>32,1</b>	<b>26,8</b>	
Acuerdo Agropecuario N°2 (AAPAG-2)	-52,7	35,1	-3,7	-31,4		
Chile (ACE 22)	-11,1	-27,1	-30,1	7,1	16	
Venezuela (ACEBOLVE)	-48,5	2,5	-32,0			
México (ACE 66)	7,7	0,6	-34,2	44,3	2,3	
Mercosur (ACE 36)	-13	0,6	-27,0	34,5	31,8	
Cuba (ACE 47)	-8,5	20,0	112	-22,8	21,8	
Cuba/Chile (ARPAR4)	-56,6	-9,2	-26,1	105,0	182,4	
Comunidad Andina	0,8	2,1	-34,5	26,1	18,7	
<b>Donaciones</b>	<b>-69,7</b>	<b>151,6</b>	<b>-54,8</b>	<b>-50,2</b>		
<b>Exoneraciones</b>	<b>-3,0</b>	<b>66,0</b>	<b>-73,6</b>	<b>3,7</b>	<b>-82,5</b>	
Sector Diplomático	18,9	5,0	55,7	-71,2	99,7	
Ministerio de Economía y Finanzas Públicas	-69,0	157,9	-25,1	-68,9	-34,7	
Organismos Internacionales	17,5	-81,6	105,6	4,1	-75,8	
YFPB	3,5	82,2	-86,1	90,8		
Otras Exoneraciones	174,8	9,5	-85,0	12,7	-81,6	

Participación Porcentual						
<b>Total</b>	<b>100,0</b>	<b>100,0</b>	<b>100,0</b>	<b>100,0</b>	<b>100,0</b>	
<b>Acuerdo Preferencial</b>	<b>74,2</b>	<b>63,3</b>	<b>81,9</b>	<b>85,5</b>	<b>97,8</b>	
Acuerdo Agropecuario N°2 (AAPAG-2)	0,1	0,1	0,1	0,1		
Chile (ACE 22)	19	12	15	13	12	
Venezuela (ACEBOLVE)	0,0	0,0	0,0			
México (ACE 66)	3,5	3,0	3,6	4,1	3,8	
Mercosur (ACE 36)	49,8	42,6	56,8	60,4	71,8	
Cuba (ACE 47)	0,1	0,1	0,3	0,2	0,2	
Cuba/Chile (ARPAR4)	0,0	0,0	0,0	0,0	0,0	
Comunidad Andina	18,8	16,3	19,6	19,5	20,9	
<b>Donaciones</b>	<b>0,5</b>	<b>1,0</b>	<b>0,9</b>	<b>0,3</b>		
<b>Exoneraciones</b>	<b>25,3</b>	<b>35,7</b>	<b>17,2</b>	<b>14,1</b>	<b>2,2</b>	
Sector Diplomático	0,3	0,3	0,9	0,2	0,4	
Ministerio de Economía y Finanzas Públicas	2,9	6,4	8,7	2,1	1,3	
Organismos Internacionales	0,1	0,0	0,1	0,1	0,0	
YFPB	13,9	21,5	5,4	8,2		
Otras Exoneraciones	8,1	7,5	2,1	3,5	0,6	

La información considera actualizaciones y modificaciones por enmiendas realizadas en las Declaraciones de Importación.

Participación Porcentual						
Total	100,0	100,0	100,0	100,0	100,0	100,0
GA	76,8	78,2	68,0	83,9	86,9	92,0
IVA	10,0	7,9	10,9	10,5	4,7	8,0
ICE	0,7	0,2	0,2	0,1	0,2	0,0
IEHD	12,4	13,7	21,0	5,4	8,2	

La recaudación liberada del pago de tributos a septiembre de 2022 alcanza a 2.217 millones de bolivianos y se incrementa en 11,0%. La recaudación liberada según impuesto presenta los siguientes resultados; el GA aumenta en 17,6%, el IVA en 87,5% y el ICE disminuye en 83,5%. El IEHD no registra variación porcentual porque no presenta recaudación liberada entre enero a septiembre de 2022.

Según tributo se tiene la siguiente participación porcentual, el 92,0% corresponde al GA y el 8,0% al IVA.

La recaudación liberada de trámites que se acogen a la desgravación arancelaria por acuerdos preferenciales crece en 26,8% y representa el 97,8% de la recaudación liberada, las Exoneraciones del Sector Diplomático, Ministerio de Economía y Finanzas Públicas, Organismos Internacionales, YFPB y otras exoneraciones disminuyen en 82,5% y representan el 2,2% del total liberado. No se realizaron Donaciones entre enero a septiembre de 2022.

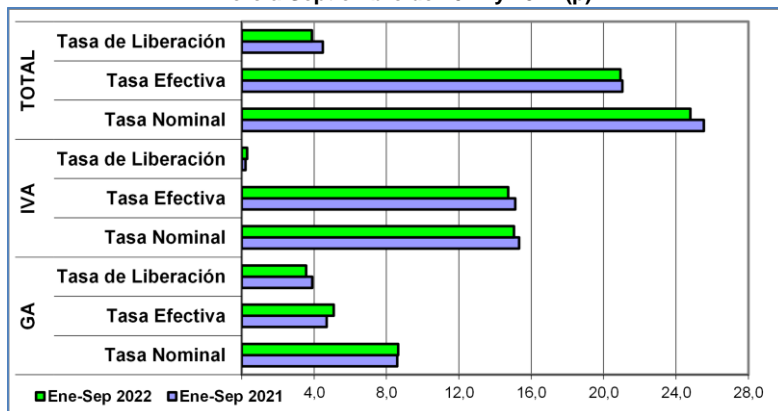
Dentro de los Acuerdos Preferenciales el ACE 36 referente al MERCOSUR representa el 71,8% del total de la recaudación liberada, seguida por los trámites acogidos a desgravación con la Comunidad Andina con el 20,9%, el ACE 66 referido al Acuerdo con México participa con el 3,8%, el ACE 22 Acuerdo con Chile alcanza al 1,2% y el resto de los acuerdos preferenciales representa menos del uno por ciento de la recaudación liberada entre enero a septiembre de 2022.

Las exoneraciones de YFPB en los primeros nueve meses de 2022 no presentan registros.

<sup>9</sup> **Recaudación Liberada.** Es la recaudación que se deja de percibir debido al cumplimiento de acuerdos de desgravación arancelaria, como el Acuerdo de Complementación Económica N° 22 entre Bolivia y Chile (ACE 22); Acuerdo de Complementación Económica N° 66 entre Bolivia y México (ACE 66) a partir del 7 de junio de 2010; Acuerdo de Complementación Económica N° 36 entre Bolivia y MERCOSUR (ACE 36); Acuerdo de Complementación Económica N° 47 entre Bolivia y Cuba (ACE 47); Desgravación arancelaria a las importaciones de bienes originarios de la Comunidad Andina de Naciones (CAN) ; Acuerdo N° 2 de Alcance Parcial para la liberación y expansión del comercio intra regional de semillas entre Argentina, Bolivia, Brasil, Chile, Colombia, Paraguay, Perú y Uruguay-, con el 100% de preferencia arancelaria (AAPAG-2); y el Acuerdo Regional N° 4 Preferencia Arancelaria Regional (PAR 4) entre Argentina, Bolivia, Brasil, Chile, Colombia, Cuba, Ecuador, México, Paraguay, Perú, Uruguay y Venezuela. Actualmente éste Acuerdo se aplica a las importaciones de Bolivia con Chile y Cuba con el 12% de preferencia arancelaria otorgada por el país (AR PAR4); Acuerdo de Complementación Económica con Venezuela (ACEBOLVE); y la determinación de liberaciones impositivas autorizadas por el Ministerio de Economía y Finanzas Públicas, como las donaciones y las exoneraciones referentes a material monetario, bienes de uso militar y material bélico, material publicitario, bienes de capital y otros.

## Indicadores de Recaudación por Importaciones <sup>10</sup>

**Tasa Efectiva, Tasa de Liberación y Tasa Nominal del GA, IVA y Total  
Enero a Septiembre de 2021 y 2022 (p)**



La tasa efectiva de la recaudación por importación de mercaderías, a nivel general en el periodo enero a septiembre de 2022 registra una disminución de 0,12 puntos porcentuales, es decir, la tasa efectiva de 21,05% registrada entre enero y septiembre de 2021, disminuye a 20,93% en similar periodo de 2022. La tasa efectiva del GA aumenta en 0,38 puntos porcentuales, mientras que la tasa del IVA disminuye en 0,39 puntos porcentuales, el ICE decrece en 0,09 puntos porcentuales y la tasa efectiva del IEHD cae en 0,02 puntos porcentuales.

La tasa de liberación del GA es de 3,57% y del IVA es 0,31%, aspecto que determina a nivel general una tasa de 3,88%, siendo inferior en 0,65 puntos porcentuales con relación a similar periodo de la gestión pasada. A nivel de tributos se registra disminución en 0,27 puntos porcentuales en el GA e incremento de 0,10 puntos porcentuales en el IVA. El ICE registra una disminución de 0,01 puntos porcentuales y el IEHD no presenta recaudación liberada entre enero y septiembre de 2022.

La tasa nominal de la recaudación aduanera a nivel general es de 24,81%. El GA registró una tasa de 8,64%, el IVA 15,04%, el ICE 1,06% y el IEHD 0,06%. La tasa nominal del GA crece en 0,05 puntos porcentuales. Por el contrario, la tasa nominal del IVA cae en 0,29 puntos porcentuales, del ICE cae en 0,08 puntos porcentuales y la tasa nominal del IEHD se reduce en 0,39 puntos porcentuales.

### TASA EFECTIVA SEGÚN IMPUESTO

Enero a Septiembre de 2017 - 2022 (p)

Tipo de Impuesto	2017 Ene-Sep	2018 Ene-Sep	2019 Ene-Sep	2020 Ene-Sep	2021 Ene-Sep	2022 Ene-Sep
<b>Porcentaje</b>						
Total	21,19	21,08	21,31	20,68	21,05	20,93
GA	4,80	4,53	5,02	4,48	4,69	5,08
IVA	14,86	14,88	15,02	14,91	15,13	14,74
ICE	1,48	1,61	1,21	1,22	1,15	1,05
IEHD	0,05	0,06	0,05	0,06	0,08	0,06
<b>Variación Absoluta</b>						
Total	0,29	-0,11	0,23	-0,64	0,37	-0,12
GA	0,10	-0,28	0,50	-0,54	0,21	0,38
IVA	0,22	0,01	0,14	-0,11	0,21	-0,39
ICE	-0,03	0,14	-0,41	0,01	-0,08	-0,09
IEHD	0,00	0,01	-0,01	0,01	0,02	-0,02

### TASA DE LIBERACIÓN SEGÚN IMPUESTO

Enero a Septiembre de 2017 - 2022 (p)

Tipo de Impuesto	2017 Ene-Sep	2018 Ene-Sep	2019 Ene-Sep	2020 Ene-Sep	2021 Ene-Sep	2022 Ene-Sep
<b>Porcentaje</b>						
Total	5,68	4,90	5,70	4,73	4,49	3,88
GA	4,36	3,83	3,87	3,97	3,90	3,57
IVA	0,57	0,39	0,62	0,50	0,21	0,31
ICE	0,04	0,01	0,01	0,00	0,01	0,00
IEHD	0,71	0,67	1,20	0,26	0,37	
<b>Variación Absoluta</b>						
Total	0,87	-0,78	0,80	-0,97	-0,24	-0,65
GA	0,48	-0,53	0,05	0,10	-0,07	-0,27
IVA	0,09	-0,18	0,23	-0,12	-0,29	0,10
ICE	0,00	-0,03	0,00	-0,01	0,01	-0,01
IEHD	0,30	-0,03	0,52	-0,94	0,11	

### TASA NOMINAL SEGÚN IMPUESTO

Enero a Septiembre de 2017 - 2022 (p)

Tipo de Impuesto	2017 Ene-Sep	2018 Ene-Sep	2019 Ene-Sep	2020 Ene-Sep	2021 Ene-Sep	2022 Ene-Sep
<b>Porcentaje</b>						
Total	26,87	25,97	27,01	25,40	25,54	24,81
GA	9,16	8,35	8,90	8,45	8,59	8,64
IVA	15,43	15,27	15,64	15,41	15,34	15,04
ICE	1,52	1,62	1,22	1,23	1,16	1,06
IEHD	0,75	0,73	1,25	0,32	0,45	0,06
<b>Variación Absoluta</b>						
Total	1,16	-0,89	1,04	-1,61	0,13	-0,73
GA	0,59	-0,81	0,54	-0,45	0,14	0,05
IVA	0,31	-0,17	0,38	-0,23	-0,07	-0,29
ICE	-0,03	0,11	-0,41	0,01	-0,07	-0,08
IEHD	0,29	-0,02	0,52	-0,93	0,13	-0,39

### <sup>10</sup> Indicadores relacionados a la recaudación por importaciones:

**Tasa Efectiva:** Muestra el porcentaje que representa la recaudación aduanera respecto del valor CIF de Importación.

$$\text{Tasa Efectiva} = \frac{\text{Recaudación pagada}}{\text{Importación}} * 100$$

**Tasa de Liberación:** Muestra el porcentaje que representa la recaudación liberada del pago de tributos respecto del valor CIF de importación.

$$\text{Tasa de Liberación} = \frac{\text{Recaudación liberada}}{\text{Importación}} * 100$$

**Tasa Nominal:** Muestra el porcentaje que representa la recaudación potencial respecto del valor CIF de Importación.

$$\text{Tasa Nominal} = \text{Tasa Efectiva} + \text{Tasa de liberación}$$

**NOTA METODOLÓGICA:** La información de recaudación por importación esta compilada bajo el criterio de fecha de pago.

Consultas a: ADUANA NACIONAL – Unidad de Planificación, Estadísticas y Control de Gestión  
Av. 20 de Octubre N° 2038      Teléfono 2128008 interno 1114      e-mail: gchavez@aduana.gob.bo