

## Recaudación Total <sup>1</sup> para el Tesoro General de la Nación

A junio de 2022 la recaudación total por importación de mercancías alcanza a 7.621 millones de bolivianos y crece en 24,5% con relación a similar periodo de la gestión 2021, esta tasa de crecimiento se encuentra entre las más altas registrada en el período de análisis enero a junio de 2017 – 2022.

No se presenta información de recaudación extraordinaria debido a que no se implementó programa eventual de regularización impositiva, por tanto, la recaudación total es igual a la recaudación ordinaria.

### RECAUDACIÓN TOTAL, Enero a Junio de 2017 - 2022 (p)

Recaudación	2017 Ene-Jun	2018 Ene-Jun	2019 Ene-Jun	2020 Ene-Jun	2021 Ene-Jun	2022 Ene-Jun
<b>Millones de bolivianos</b>						
Recaudación Total	6.823,5	7.020,4	7.231,4	4.631,9	6.118,9	7.621,0
Recaudación Ordinaria	6.823,5	7.020,4	7.231,4	4.631,9	6.118,9	7.621,0
Recaudación Extraordinaria						
<b>Variación Porcentual con Relación a Similar Periodo del Año Anterior</b>						
Recaudación Total	12,5	2,9	3,0	-35,9	32,1	24,5
Recaudación Ordinaria	12,5	2,9	3,0	-35,9	32,1	24,5
Recaudación Extraordinaria						

## Recaudación Ordinaria <sup>2</sup>

### RECAUDACIÓN ORDINARIA SEGÚN IMPUESTO

#### Enero a Junio de 2017 - 2022 (p)

Impuesto	2017 Ene-Jun	2018 Ene-Jun	2019 Ene-Jun	2020 Ene-Jun	2021 Ene-Jun	2022 Ene-Jun
<b>Millones de bolivianos</b>						
Total	6.823,5	7.020,4	7.231,4	4.631,9	6.118,9	7.621,0
GA	1.571,4	1.508,7	1.678,4	1.026,3	1.313,7	1.833,9
IVA	4.764,5	4.946,3	5.108,7	3.325,8	4.442,6	5.391,3
ICE	472,8	547,8	426,8	265,9	338,5	373,0
IEHD	14,7	17,6	17,5	13,8	24,2	22,8

#### Variación Porcentual con Relación a Similar Periodo del Año Anterior

Total	36,5	2,9	3,0	-35,9	32,1	24,5
GA	38,1	-4,0	11,2	-38,8	28,0	39,6
IVA	36,8	3,8	3,3	-34,9	33,6	21,4
ICE	29,0	15,9	-22,1	-37,7	27,3	10,2
IEHD	25,8	19,3	-0,7	-21,2	75,7	-5,7

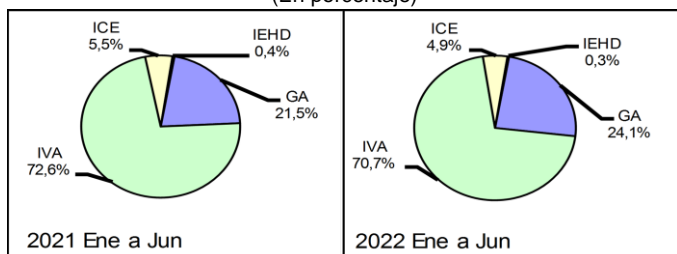
#### Participación Porcentual

Total	100,0	100,0	100,0	100,0	100,0	100,0
GA	23,0	21,5	23,2	22,2	21,5	24,1
IVA	69,8	70,5	70,6	71,8	72,6	70,7
ICE	6,9	7,8	5,9	5,7	5,5	4,9
IEHD	0,2	0,3	0,2	0,3	0,4	0,3

#### Participación en la Recaudación Ordinaria por Impuesto

#### Enero a Junio de 2021 y 2022 (p)

(En porcentaje)



La recaudación según impuesto registra el siguiente comportamiento: el **Gravamen Arancelario (GA)** se incrementa en 39,6%, el **Impuesto al Valor Agregado (IVA)** crece en 21,4%, el **Impuesto al Consumo Específico (ICE)** aumenta en 10,2% y el **Impuesto Especial a los Hidrocarburos y Derivados (IEHD)** registra disminución de 5,7%.

La participación porcentual por impuesto respecto al total recaudado, registra los siguientes cambios: el GA aumenta su participación de 21,5% registrado entre enero a junio de 2021 a una tasa de 24,1% en similar periodo de 2022, el IVA disminuye su participación de 72,6% registrado entre enero a junio de 2021 a una tasa de 70,7% en similar periodo de la gestión 2022, la tasa de participación del ICE disminuye de 5,5% registrado entre enero a junio de 2021 a una tasa de 4,9% en similar periodo de la gestión 2022 y la tasa de participación del IEHD disminuye de 0,4% registrado entre enero a junio de 2021 a una tasa de 0,3% en similar periodo de 2022.

La recaudación ordinaria en efectivo crece en 14,7% y la recaudación ordinaria en valores aumenta en 84,1%. En el periodo de análisis la recaudación en efectivo representa el 79,0% y la recaudación en valores genera el 21,0% del total recaudado.

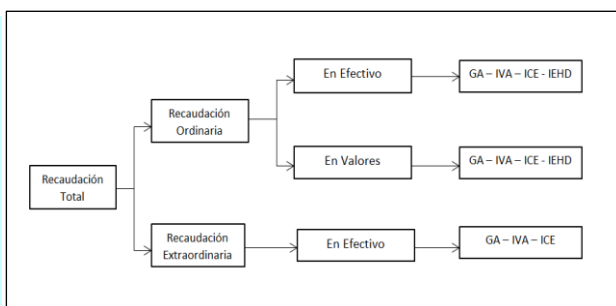
### RECAUDACIÓN ORDINARIA SEGUN TIPO DE PAGO

#### Enero a Junio de 2017 - 2022 (p)

Recaudación	2017 Ene-Jun	2018 Ene-Jun	2019 Ene-Jun	2020 Ene-Jun	2021 Ene-Jun	2022 Ene-Jun
<b>Millones de bolivianos</b>						
Recaudación Ordinaria	6.823,5	7.020,4	7.231,4	4.631,9	6.118,9	7.621,0
Recaudación en Efectivo	6.469,7	6.397,3	6.242,4	4.297,9	5.250,7	6.023,0
Recaudación en Valores	353,8	623,1	989,0	333,9	868,2	1.598,0
<b>Variación Porcentual con Relación a Similar Periodo del Año Anterior</b>						
Recaudación Ordinaria	12,5	2,9	3,0	-35,9	32,1	24,5
Recaudación en Efectivo	12,5	-1,1	-2,4	-31,1	22,2	14,7
Recaudación en Valores	12,5	76,1	58,7	-66,2	160,0	84,1
<b>Participación Porcentual</b>						
Recaudación Ordinaria	100,0	100,0	100,0	100,0	100,0	100,0
Recaudación en Efectivo	94,8	91,1	86,3	92,8	85,8	79,0
Recaudación en Valores	5,2	8,9	13,7	7,2	14,2	21,0

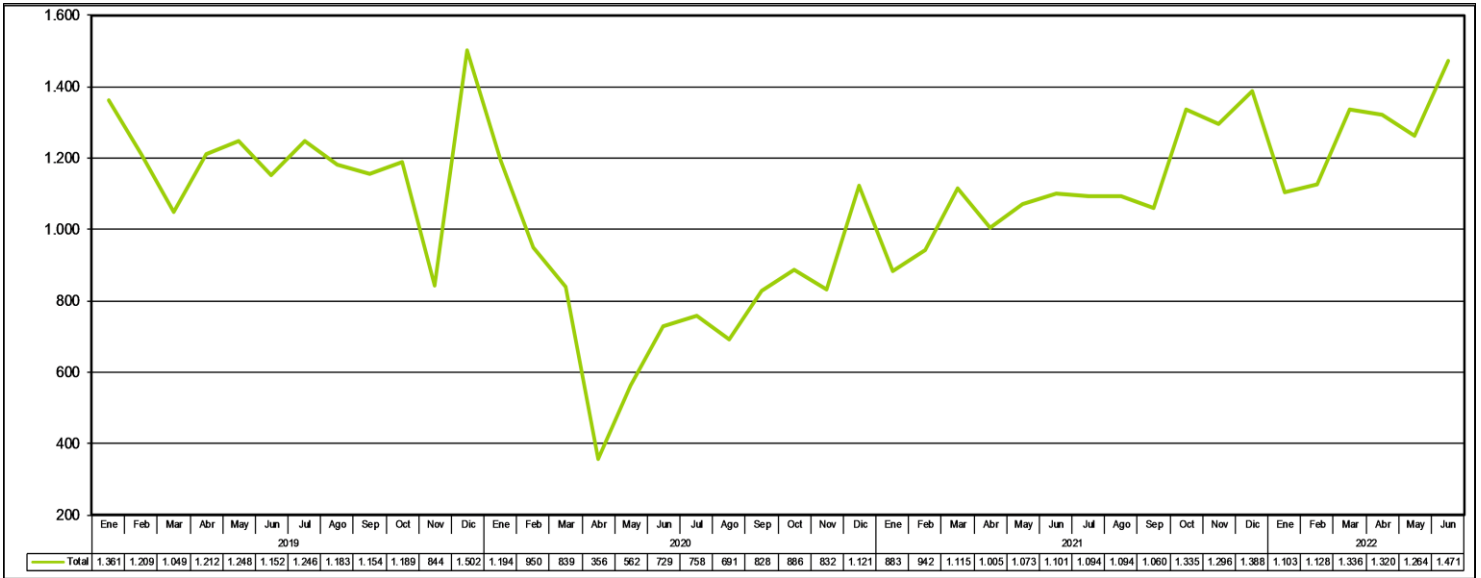
<sup>1</sup> **Recaudación Total**, es la recaudación obtenida del pago de tributos por importaciones regulares de mercancías y la recaudación obtenida a partir de la implementación de programas eventuales de regularización impositiva. Se cuantifica para los siguientes tipos de tributos: Gravamen Arancelario (GA), Impuesto al Valor Agregado (IVA), Impuesto al Consumo Específico (ICE) e Impuesto Especial a los Hidrocarburos y Derivados (IEHD).

<sup>2</sup> **Recaudación Ordinaria**, es la recaudación obtenida del pago de tributos por importaciones regulares de mercancías, cuantificadas según tipo de impuesto y tipo de pago, es decir, pagados en efectivo ó pagados mediante la presentación de certificados valorados.

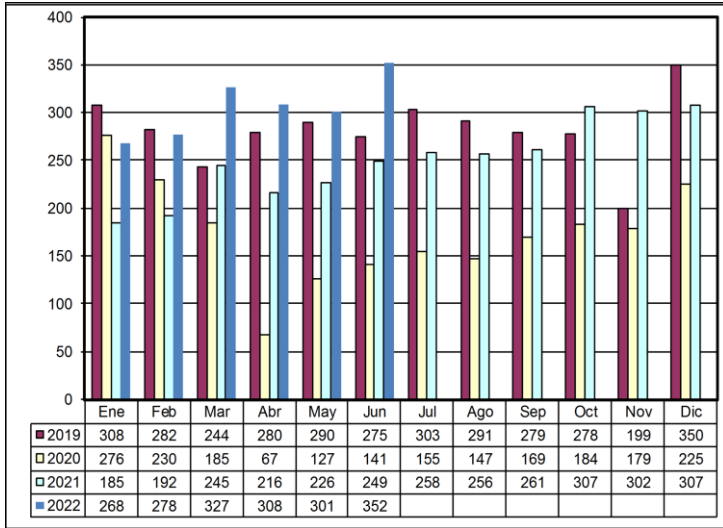


## Recaudaciones por Importación

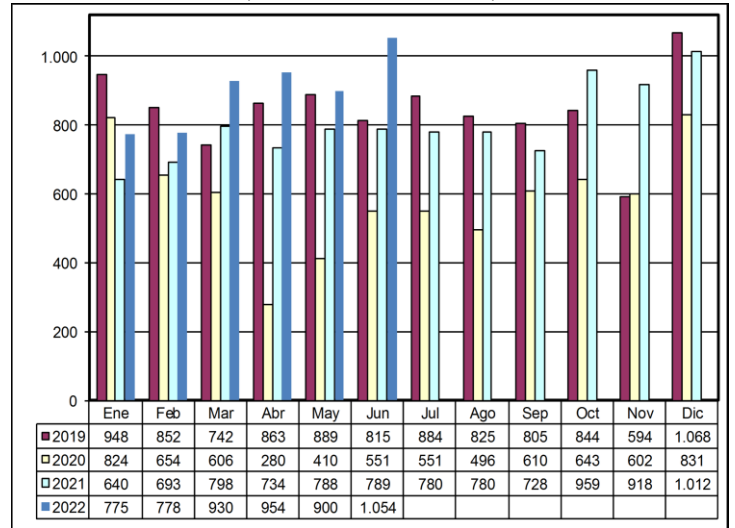
**Recaudación Total Por Año y Mes, Enero de 2019 – Junio de 2022 (p)**  
(En millones de bolivianos)



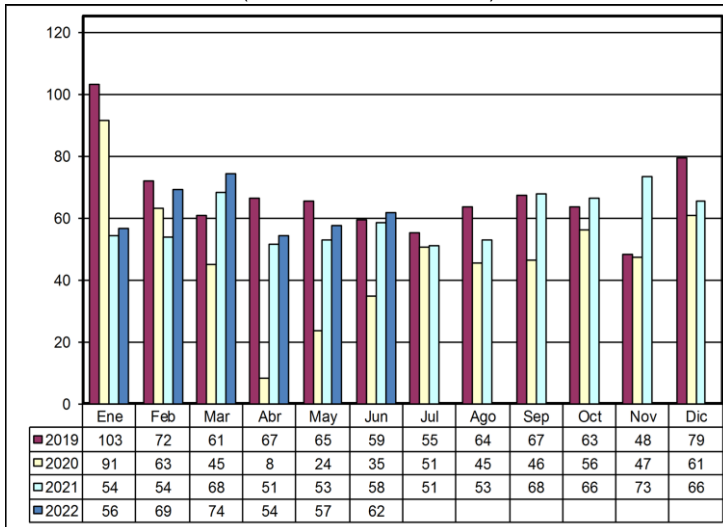
**Recaudación Ordinaria del GA, Enero de 2019 – Junio de 2022 (p)**  
(En millones de bolivianos)



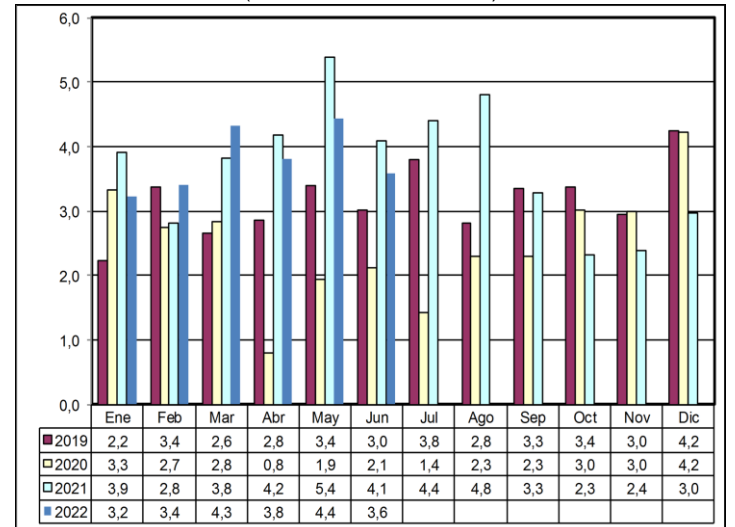
**Recaudación Ordinaria del IVA, Enero de 2019 – Junio de 2022 (p)**  
(En millones de bolivianos)



**Recaudación Ordinaria del ICE, Enero de 2019 – Junio de 2022 (p)**  
(En millones de bolivianos)

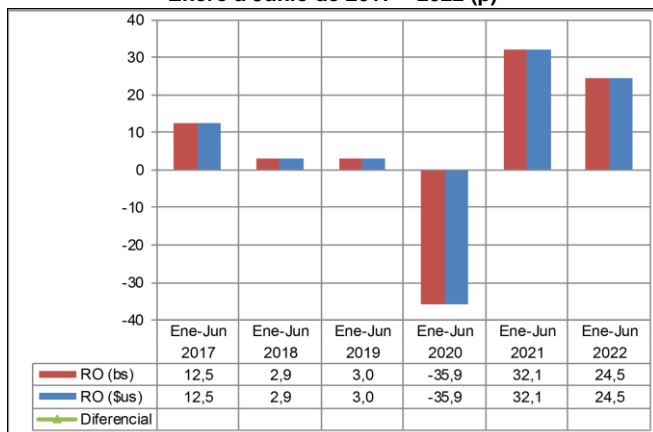


**Recaudación Ordinaria de IEHD, Enero de 2019 – Junio de 2022 (p)**  
(En millones de bolivianos)



## Recaudación Total en Dólares Americanos <sup>3</sup>

**Variación Porcentual de la Recaudación Ordinaria en Bolivianos y Dólares Americanos Enero a Junio de 2017 – 2022 (p)**



**RECAUDACIÓN TOTAL, Enero a Junio de 2017 - 2022 (p)**

Recaudación	2017 Ene-Jun	2018 Ene-Jun	2019 Ene-Jun	2020 Ene-Jun	2021 Ene-Jun	2022 Ene-Jun
<b>Millones de dólares americanos</b>						
Recaudación Total	980,4	1.008,7	1.039,0	665,5	879,2	1.095,0
Recaudación Ordinaria	980,4	1.008,7	1.039,0	665,5	879,2	1.095,0
Recaudación Extraordinaria						
<b>Variación Porcentual con Relación a Similar Periodo del Año Anterior</b>						
Recaudación Total	12,5	2,9	3,0	-35,9	32,1	24,5
Recaudación Ordinaria	12,5	2,9	3,0	-35,9	32,1	24,5
Recaudación Extraordinaria						

La recaudación ordinaria en bolivianos registra incremento de 24,5% y la **recaudación ordinaria expresada en dólares americanos aumenta también en 24,5%**, debido a que el tipo de cambio se mantiene constante desde diciembre de 2011 a junio de 2022.

Entre enero y junio de 2022 la **recaudación ordinaria alcanza a 1.095 millones de dólares**, es decir 216 millones de dólares más que el monto registrado en similar período de la gestión 2021.

La gráfica muestra que la variación de la recaudación en bolivianos y en dólares americanos no presenta diferencias en el periodo 2017 - 2022.

## Recaudación Extraordinaria <sup>4</sup>

Mediante Decreto Supremo 25575 y Decreto Supremo 25801 se efectuó entre el 05/11/1999 al 31/08/2000 el primer Programa de Regularización del periodo 2000 al 2021, posteriormente mediante Ley 2152 y en el periodo 23/11/2000 al 28/02/2001 se realizó un segundo programa.

Mediante Ley 2332 del 08/02/2002 al 09/09/2002 se efectuó un tercer programa. En la gestión 2003 se inició el programa de más larga duración a partir de la Ley 2492, Decreto Supremo 27352, Ley 2647 y Decreto Supremo 27627, este programa se realizó en el periodo 08/09/2003 al 30/09/2005, el mismo que comprendía la regularización de vehículos y otras mercancías que habían ingresado ilegalmente. En la gestión 2006 no se implementó ningún programa eventual de regularización.

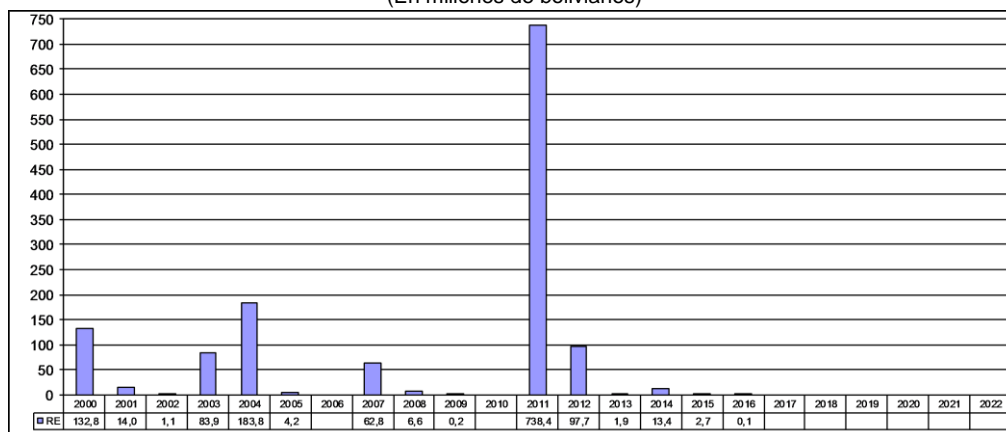
Mediante Ley 3467 de 12/09/2006 y reglamentada por el Decreto Supremo 28963 de 06/12/2006 se efectuó un nuevo programa a partir de enero de 2007 hasta febrero de 2009.

La Ley 133 de 08/06/2011 implementa a partir de julio de 2011 el Programa de Saneamiento Legal de Vehículos Automotores. En la primera etapa de la implementación de julio a diciembre de 2011 la recaudación extraordinaria ascendió a 738,4 millones de bolivianos por la nacionalización de 67.197 vehículos automotores, constituyéndose en la recaudación extraordinaria más alta alcanzada del periodo de análisis. A partir del mes de enero de 2012 se pone en vigencia la segunda etapa de la Ley 133, habiéndose regularizado en la gestión 2012, un total de 14.378 remolques y semirremolques y 776 vehículos automotores. Así también, se registró recaudación de 42 millones de bolivianos por la nacionalización de remolques y 55,6 millones de bolivianos de trámites pendientes de regularización.

Concluyó el Programa de Regularización en el 2013 y se nacionalizaron 115 remolques y se registró recaudación extraordinaria de 1.877 mil bolivianos.

En julio de 2014 se inicia el Programa de Regularización de Tractores y Maquinaria Agrícola, habiéndose regularizado a diciembre de 2014 un total de 2.520 unidades con una recaudación de 13,4 millones de bolivianos. Se recaudó 2,7 millones de bolivianos en el 2015, de los mismos las recaudaciones por IVA representan el 96,9% y fueron ejecutados en siete aduanas, la aduana Interior Santa Cruz concentra el 81,3% de la recaudación extraordinaria.

**Recaudación Extraordinaria (RE), 2000 – 2022**  
(En millones de bolivianos)



Entre enero a julio de 2016, se registró una recaudación de 73.977 bolivianos generada en la aduana Zona Franca Comercial Santa Cruz, Interior Santa Cruz e interior Cochabamba, por pagos diferidos del Programa de Regularización, en agosto de 2016 el Programa concluyó.

En el periodo 2017 - 2022 no se implementaron programas eventuales de regularización de adeudos tributarios, por tanto no existe información de recaudación extraordinaria. El gráfico muestra el comportamiento de la recaudación extraordinaria en el periodo 2000 al 2022.

<sup>3</sup> **Recaudación Total en dólares americanos**, considera el tipo de cambio oficial de venta del dólar americano proporcionado por el Banco Central de Bolivia, vigente a la fecha de aceptación de la declaración de mercancías y que la ANB actualiza semanalmente.

<sup>4</sup> **Recaudación Extraordinaria**, es la recaudación obtenida por el pago de tributos a partir de la implementación de programas de regularización impositiva.

## Recaudación Ordinaria según Departamento <sup>5</sup>

### RECAUDACIÓN ORDINARIA SEGÚN DEPARTAMENTO Enero a Junio de 2017 - 2022 (p)

Departamento	2017 Ene-Jun	2018 Ene-Jun	2019 Ene-Jun	2020 Ene-Jun	2021 Ene-Jun	2022 Ene-Jun
<b>Miles de bolivianos</b>						
Total	6.823.528	7.020.381	7.231.410	4.631.857	6.118.927	7.620.983
Chuquisaca	17.581	59.599	13.703	7.202	8.802	9.745
La Paz	1.790.428	1.635.269	1.800.600	1.161.555	1.528.288	1.765.664
Oruro	1.134.992	1.315.799	1.308.439	814.800	1.078.628	1.257.454
Cochabamba	543.465	582.803	672.074	414.953	537.805	567.871
Potosí	106.344	123.381	139.880	133.406	127.740	229.792
Tarija	432.446	485.274	390.467	221.245	412.492	923.495
Santa Cruz	2.791.844	2.813.191	2.896.316	1.869.911	2.418.682	2.858.971
Beni	4.028	2.175	7.223	8.101	4.266	2.812
Pando	2.400	2.890	2.707	685	2.224	5.179

#### Variación Porcentual con Relación a Similar Período del Año Anterior

Total	12,5	2,9	3,0	-35,9	32,1	24,5
Chuquisaca	-19,4	239,0	-77,0	-47,4	22,2	10,7
La Paz	5,6	-8,7	10,1	-35,5	31,6	15,5
Oruro	43,8	15,9	-0,6	-37,7	32,4	16,6
Cochabamba	1,0	7,2	15,3	-38,3	29,6	5,6
Potosí	16,4	16,0	13,4	-4,6	-4,2	79,9
Tarija	81,7	12,2	-19,5	-43,3	86,4	123,9
Santa Cruz	4,0	0,8	3,0	-35,4	29,3	18,2
Beni	-32,4	-46,0	232,0	12,2	-47,3	-34,1
Pando	127,3	20,4	-6,3	-74,7	224,9	132,8

#### Participación Porcentual

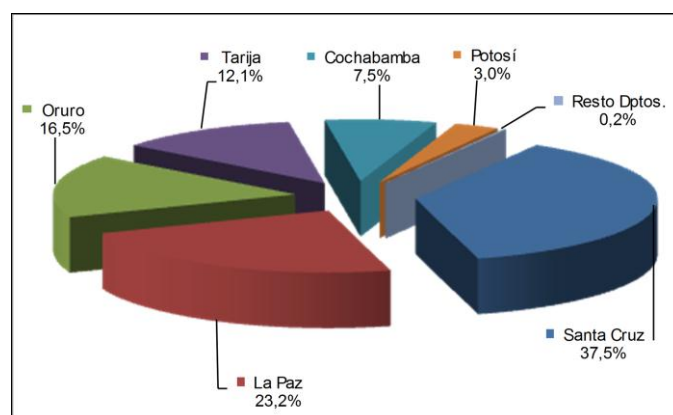
Total	100,0	100,0	100,0	100,0	100,0	100,0
Chuquisaca	0,3	0,8	0,2	0,2	0,1	0,1
La Paz	26,2	23,3	24,9	25,1	25,0	23,2
Oruro	16,6	18,7	18,1	17,6	17,6	16,5
Cochabamba	8,0	8,3	9,3	9,0	8,8	7,5
Potosí	1,6	1,8	1,9	2,9	2,1	3,0
Tarija	6,3	6,9	5,4	4,8	6,7	12,1
Santa Cruz	40,9	40,1	40,1	40,4	39,5	37,5
Beni	0,1	0,0	0,1	0,2	0,1	0,0
Pando	0,0	0,0	0,0	0,0	0,0	0,1

La información corresponde a la recaudación por importación según aduana de pago y no se refiere a la residencia del importador

La recaudación ordinaria según departamento presenta a junio de 2022 el siguiente comportamiento: Pando registra incremento en el pago de tributos en 132,8%, Tarija crece en 123,9%, Potosí en 79,9%, Santa Cruz aumenta en 18,2%, Oruro en 16,6%, La Paz crece en 15,5%, Chuquisaca en 10,7% y Cochabamba presenta incremento en 5,6%, mientras Beni registra disminución en la recaudación en 34,1%.

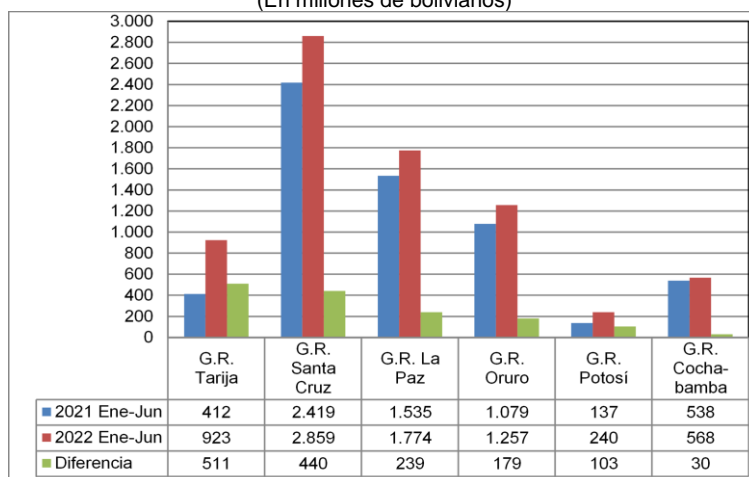
**El departamento de Santa Cruz recauda el 37,5% del total de las recaudaciones ordinarias**, La Paz el 23,2%, Oruro 16,5%, Tarija 12,1%, Cochabamba 7,5% y Potosí el 3,0%, concentrando estos seis departamentos el 99,8% de la recaudación ordinaria entre enero y junio de 2022. Las aduanas que se encuentran en los departamentos de Chuquisaca, Beni y Pando concentran en conjunto solamente el 0,2% de las recaudaciones ordinarias.

#### Participación Porcentual de la Recaudación Ordinaria Según Departamento, Enero a Junio de 2022 (p)



## Recaudación Ordinaria según Gerencia Regional<sup>6</sup> y Aduana

### Recaudación Ordinaria y Diferencia Absoluta Según Gerencia Regional Enero a Junio de 2021 y 2022 (p) (En millones de bolivianos)



La recaudación según Gerencia Regional presenta el siguiente comportamiento: Tarija crece en 123,9%, Potosí en 75,4%, Santa Cruz en 18,2%, Oruro en 16,6%, La Paz en 15,6% y Cochabamba en 5,6%. Las gerencias de Tarija y Potosí presentan variación porcentual en el periodo, mayor a la variación promedio general que alcanza a 24,5%, el resto de las gerencias tiene variación porcentual menor respecto al promedio general.

**La Gerencia Santa Cruz concentra el 37,5% de la recaudación** registrada entre enero y junio de 2022, La Paz representa el 23,3% y Oruro el 16,5%, representando las tres gerencias el 77,3% de la recaudación.

La diferencia de 1.132 millones de bolivianos entre la recaudación obtenida entre enero y junio de 2022 respecto a la recaudación de similar período de 2021, según Gerencia Regional muestra los siguientes resultados: Tarija aumenta en 511 millones de bolivianos, Santa Cruz en 440 millones de bolivianos, La Paz en 239 millones de bolivianos, Oruro crece en 179 millones de bolivianos, Potosí en 103 millones de bolivianos y la Gerencia de Cochabamba aumenta en 30 millones de bolivianos.

<sup>5</sup> La Recaudación según Departamento, es aquella obtenida a partir de la agregación de la recaudación según aduana de pago en el ámbito geográfico departamental, la cual no considera la residencia del importador.

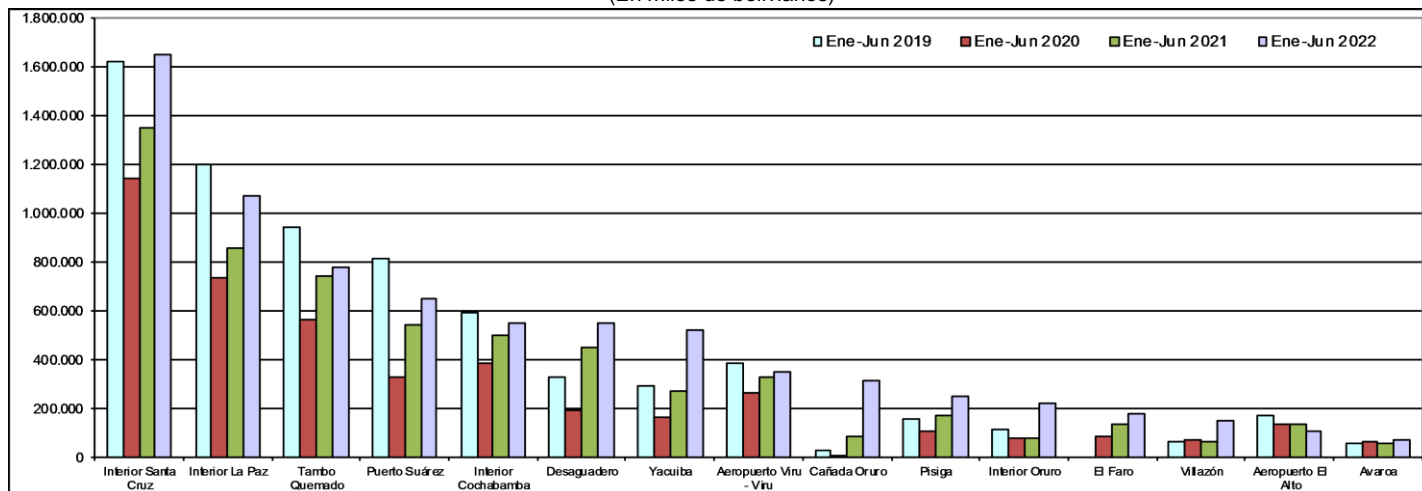
<sup>6</sup> La Recaudación según Gerencia Regional, es aquella obtenida a partir de la agregación de la recaudación según aduana de pago en el ámbito administrativo de la Aduana Nacional, la cual no considera la residencia del importador.





## Recaudaciones por Importación

Recaudación Según Principal Administración Aduanera, Enero a Junio de 2019 – 2022 (p)  
(En miles de bolivianos)



No se considera en el análisis el desempeño de las zonas francas comerciales, debido a que estas aduanas fueron cerradas en el 2017 y a la fecha solo realizan regularizaciones de trámites pasados, así también las aduanas especializadas fueron cerradas a partir del 22 de junio de 2021.

En la Gerencia Tarija registran incremento en la recaudación las aduanas de: Cañada Oruro en 258,5%, Interior Tarija en 166,7%, Bermejo en 98,2% y Yacuiba en 93,0%.

La Gerencia Santa Cruz registra aumento en la recaudación en las aduanas de: Postal Santa Cruz con 657,2%, Puerto Jennefer crece en 383,9%, El Faro en 37,2%, Interior Santa Cruz en 22,2%, Puerto Suárez en 19,6%, Arroyo Concepción crece en 9,8% y Aeropuerto Viru Viru incrementa la recaudación en 7,9%. Por el contrario, Zona Franca Industrial Santa Cruz disminuye en 90,0%, Zona Franca Industrial Winner en 23,4% y San Matías cae en 10,0%.

Presentan incremento en la recaudación de la Gerencia Potosí: Interior Potosí en 434,4%, Villazón crece en 131,4%, Avaroa en 26,4% e Interior Sucre en 10,6%. Por el contrario disminuye la recaudación Apacheta en 8,9%.

Se presenta aumento en la recaudación en la Gerencia La Paz en las aduanas de: Cobija en 133,8%, Charaña en 96,2, Zona Franca Industrial Patacamaya en 44,0%, Postal La Paz en 27,5%, Interior La Paz en 24,6% y Desaguadero en 21,8%. Por el contrario disminuyen la recaudación las aduanas de: Interior Trinidad cae en 86,3%, Guayaramerín en 34,1%, Aeropuerto El Alto en 18,9% y Zona Franca Industrial El Alto registra disminución en la recaudación debido a su cierre a partir del mes de julio de 2021.

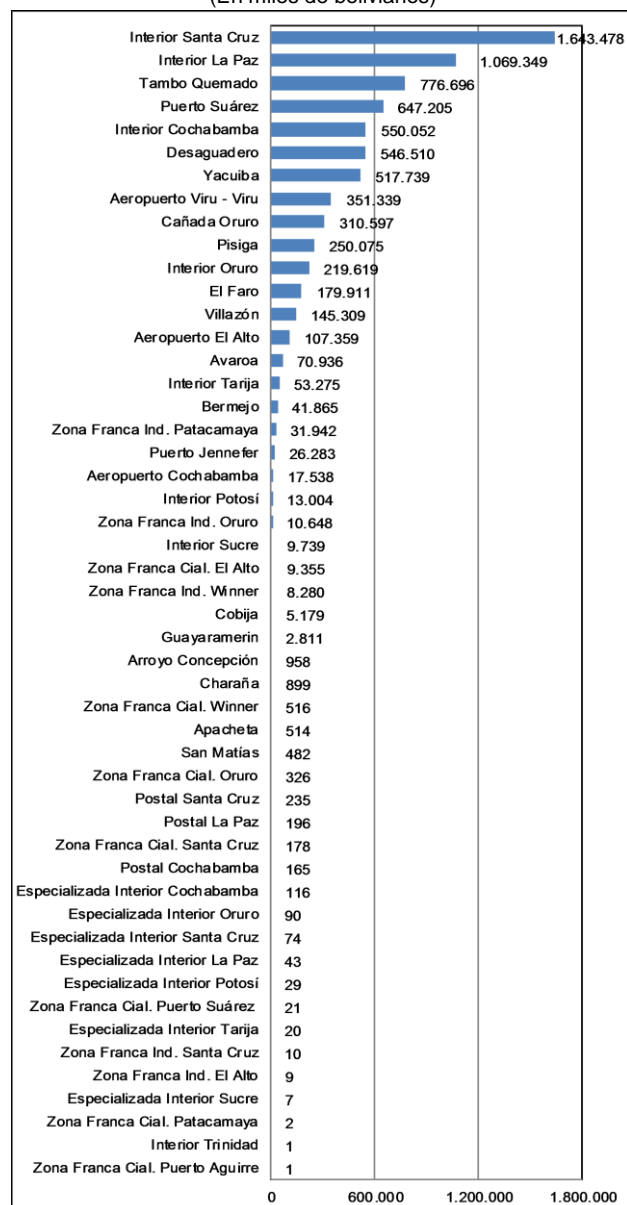
La Gerencia Oruro presenta incremento en las aduanas de: Interior Oruro en 176,0%, Pisiga en 50,4%, Zona Franca Industrial Oruro en 37,2% y Tambo Quemado en 5,2%.

La Gerencia Cochabamba presenta incremento en la recaudación en la aduana Postal Cochabamba con 203,4% e Interior Cochabamba en 11,0%, mientras que Aeropuerto Cochabamba disminuye la recaudación en 24,6%.

**Quince aduanas concentran el 96,9% de la recaudación ordinaria registrada entre enero a junio de 2022**, según orden de importancia son: **Interior Santa Cruz** que recauda 21,6%, **Interior La Paz** el 14,0%, **Tambo Quemado** 10,2%, **Puerto Suárez** 8,5%, **Interior Cochabamba** 7,2%, **Desaguadero** 7,2%, **Yacuiba** 6,8%, **Aeropuerto Viru Viru** 4,6%, **Cañada Oruro** 4,1%, **Pisiga** 3,3%, **Interior Oruro** 2,9%, **El Faro** 2,4%, **Villazón** 1,9%, **Aeropuerto El Alto** 1,4% y **Avaroa** 0,9%.

Entre enero a junio de 2022, de las 50 administraciones de aduana que registraron información de recaudación aduanera 29 presentan tasa de variación positiva y 21 aduanas registran tasa de variación negativa.

Recaudación Según Administración Aduanera  
Enero a Junio de 2022 (p)  
(En miles de bolivianos)



## Recaudación Ordinaria según Tipo de Aduana <sup>7</sup>

**RECAUDACIÓN ORDINARIA SEGÚN TIPO DE ADMINISTRACIÓN ADUANERA**

Enero a Junio de 2017 - 2022 (p)

Tipo de Administración	2017 Ene-Jun	2018 Ene-Jun	2019 Ene-Jun	2020 Ene-Jun	2021 Ene-Jun	2022 Ene-Jun
<b>Miles de bolivianos</b>						
<b>Total</b>	<b>6.823.528</b>	<b>7.020.381</b>	<b>7.231.410</b>	<b>4.631.857</b>	<b>6.118.927</b>	<b>7.620.983</b>
<b>Aduana Interior</b>	<b>3.270.231</b>	<b>3.729.782</b>	<b>3.564.049</b>	<b>2.358.141</b>	<b>2.811.381</b>	<b>3.558.517</b>
Grande	2.977.956	3.496.483	3.402.908	2.257.363	2.698.393	3.262.879
Mediana	264.533	221.859	135.560	90.918	99.537	272.893
Pequeña	27.742	11.440	25.581	9.860	13.451	22.744
<b>Aduana de Frontera</b>	<b>2.197.733</b>	<b>2.428.293</b>	<b>2.713.831</b>	<b>1.601.566</b>	<b>2.532.558</b>	<b>3.523.969</b>
Occidente	1.080.342	1.352.281	1.551.923	992.335	1.473.143	1.645.630
Oriente	666.812	636.778	823.707	431.128	683.430	862.829
Sur	450.578	439.234	338.202	178.102	375.985	1.015.510
<b>Aduana Especializada</b>		<b>147.885</b>	<b>301.151</b>	<b>206.546</b>	<b>241.467</b>	<b>379</b>
<b>Zona Franca</b>	<b>765.046</b>	<b>94.626</b>	<b>70.658</b>	<b>56.223</b>	<b>52.122</b>	<b>61.286</b>
Zona Franca Comercial	656.625	9.929	5.129	674	1.970	10.398
Zona Franca Industrial	108.421	84.697	65.529	55.549	50.151	50.888
<b>Aeropuerto</b>	<b>588.197</b>	<b>618.149</b>	<b>579.990</b>	<b>408.364</b>	<b>481.161</b>	<b>476.236</b>
<b>Aduana Postal</b>	<b>2.322</b>	<b>1.646</b>	<b>1.730</b>	<b>1.018</b>	<b>239</b>	<b>595</b>
<b>Variación Porcentual con Relación a Similar Período del Año Anterior</b>						
<b>Total</b>	<b>12,5</b>	<b>2,9</b>	<b>3,0</b>	<b>-35,9</b>	<b>32,1</b>	<b>24,5</b>
<b>Aduana Interior</b>	<b>8,0</b>	<b>14,1</b>	<b>-4,4</b>	<b>-33,8</b>	<b>19,2</b>	<b>26,6</b>
Grande	7,3	17,4	-2,7	-33,7	19,5	20,9
Mediana	23,6	-16,1	-38,9	-32,9	9,5	174,2
Pequeña	-28,4	-58,8	123,6	-61,5	36,4	69,1
<b>Aduana de Frontera</b>	<b>47,1</b>	<b>10,5</b>	<b>11,8</b>	<b>-41,0</b>	<b>58,1</b>	<b>39,1</b>
Occidente	37,1	25,2	14,8	-36,1	48,5	11,7
Oriente	26,7	-4,5	29,4	-47,7	58,5	26,2
Sur	150,4	-2,5	-23,0	-47,3	111,1	170,1
<b>Aduana Especializada</b>			<b>103,6</b>	<b>-31,4</b>	<b>16,9</b>	<b>-99,8</b>
<b>Zona Franca</b>	<b>-19,7</b>	<b>-87,6</b>	<b>-25,3</b>	<b>-20,4</b>	<b>-7,3</b>	<b>17,6</b>
Zona Franca Comercial	-21,5	-98,5	-48,3	-86,9	192,4	427,7
Zona Franca Industrial	-7,2	-21,9	-22,6	-15,2	-9,7	1,5
<b>Aeropuerto</b>	<b>0,1</b>	<b>5,1</b>	<b>-6,2</b>	<b>-29,6</b>	<b>17,8</b>	<b>-1,0</b>
<b>Aduana Postal</b>	<b>2,8</b>	<b>-29,1</b>	<b>5,1</b>	<b>-41,1</b>	<b>-76,5</b>	<b>149,0</b>
<b>Participación Porcentual</b>						
<b>Total</b>	<b>100,0</b>	<b>100,0</b>	<b>100,0</b>	<b>100,0</b>	<b>100,0</b>	<b>100,0</b>
<b>Aduana Interior</b>	<b>47,9</b>	<b>53,1</b>	<b>49,3</b>	<b>50,9</b>	<b>45,9</b>	<b>46,7</b>
Grande	43,6	49,8	47,1	48,7	44,1	42,8
Mediana	3,9	3,2	1,9	2,0	1,6	3,6
Pequeña	0,4	0,2	0,4	0,2	0,2	0,3
<b>Aduana de Frontera</b>	<b>32,2</b>	<b>34,6</b>	<b>37,5</b>	<b>34,6</b>	<b>41,4</b>	<b>46,2</b>
Occidente	15,8	19,3	21,5	21,4	24,1	21,6
Oriente	9,8	9,1	11,4	9,3	11,2	11,3
Sur	6,6	6,3	4,7	3,8	6,1	13,3
<b>Aduana Especializada</b>		<b>2,1</b>	<b>4,2</b>	<b>4,5</b>	<b>3,9</b>	<b>0,0</b>
<b>Zona Franca</b>	<b>11,2</b>	<b>1,3</b>	<b>1,0</b>	<b>1,2</b>	<b>0,9</b>	<b>0,8</b>
Zona Franca Comercial	9,6	0,1	0,1	0,0	0,0	0,1
Zona Franca Industrial	1,6	1,2	0,9	1,2	0,8	0,7
<b>Aeropuerto</b>	<b>8,6</b>	<b>8,8</b>	<b>8,0</b>	<b>8,8</b>	<b>7,9</b>	<b>6,2</b>
<b>Aduana Postal</b>	<b>0,0</b>	<b>0,0</b>	<b>0,0</b>	<b>0,0</b>	<b>0,0</b>	<b>0,0</b>

La información corresponde a la recaudación por importación según aduana de pago y no se refiere a la residencia del importador

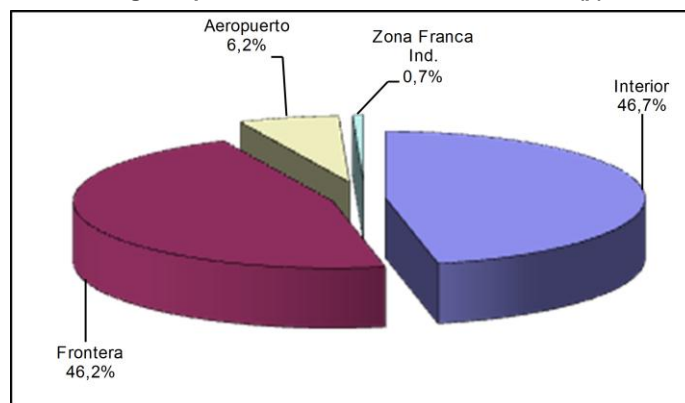
Por tipo de aduana a junio de 2022 se registran los siguientes resultados: aduana postal incrementa la recaudación en 149,0%, las aduanas de frontera en 39,1%, las aduanas Interiores en 26,6% y las zonas francas en 17,6%, por el contrario las aduanas de aeropuerto disminuyen en 1,0%. Las aduanas especializadas a partir del 22 de junio de 2021 dejaron de realizar operaciones, por tanto presentan caída de 99,8% a junio de 2022.

En el mismo período de análisis se presenta la siguiente composición en cuanto a la recaudación ordinaria por tipo de administración aduanera: **las aduanas interiores generan el 46,7%**, las aduanas de frontera el 46,2%, las aduanas de aeropuerto el 6,2%, las Zonas Francas el 0,8% y las aduanas postales menos del 0,1% de la recaudación acumulada registrada a junio de 2022.

Dentro las aduanas interiores, las grandes que corresponden a Interior Santa Cruz, Interior La Paz e Interior Cochabamba representan el 42,8% del total recaudado y crecen en 20,9%, las aduanas interiores que son medianas aumentan la recaudación en 174,2% y las aduanas interiores pequeñas crecen en 69,1%.

Las aduanas de frontera según ubicación geográfica alcanzan los siguientes resultados, las aduanas de occidente incrementan en 11,7% la recaudación, las aduanas de oriente crecen en 26,2% y las aduanas del sur aumentan en 170,1% la recaudación acumulada a junio de 2022.

**Participación Porcentual de la Recaudación Ordinaria según Tipo de Aduana, Enero a Junio de 2022 (p)**



## Recaudación Ordinaria según Capítulo de la NANDINA <sup>8</sup>

La recaudación según capítulo de la NANDINA presenta el siguiente comportamiento: la importación del Capítulo 27 de Combustibles minerales, aceites minerales y productos de su destilación presenta recaudación de 1.734 millones de bolivianos y registra tasa de variación de 78,2%, en segundo lugar está la importación del Capítulo 87 de Vehículos automóviles, tractores y demás vehículos terrestres y sus partes que presenta recaudación de 984 millones de bolivianos y crece en 18,4%, en tercer lugar se encuentra la importación del Capítulo 84 de Máquinas, aparatos y artefactos mecánicos y sus partes que presenta recaudación de 623 millones de bolivianos y registra tasa de variación de 1,5%, en cuarto lugar se encuentra la importación del Capítulo 85 de Máquinas, aparatos y material eléctrico y sus partes con recaudación de 456 millones de bolivianos y tasa de variación de 6,3%, en quinto lugar está la importación del Capítulo 72 de Fundición, hierro y acero que recauda 426 millones de bolivianos y registra variación porcentual de 28,8% y en sexto lugar está la importación del Capítulo 39 de Plástico y sus manufacturas con 416 millones de bolivianos de recaudación y tasa de variación de 20,0%. Los seis capítulos de la NANDINA descritos concentran el 60,9% de la recaudación acumulada a junio de 2022.

<sup>7</sup> **La Recaudación según Tipo de Aduana**, es aquella obtenida a partir de la agregación de la recaudación según aduana de pago en el ámbito de la categorización de las aduanas, la cual no considera la residencia del importador. Las aduanas interiores se subdividen en grandes que comprende a las aduanas interiores de Santa Cruz, La Paz y Cochabamba y resto de aduanas interiores. Las aduanas de frontera se subdividen según el área geográfica en frontera occidental, frontera oriental y en frontera sur.

<sup>8</sup> **NANDINA**, constituye la Nomenclatura Arancelaria Común de la Comunidad Andina y está basada en el Sistema Armonizado de designación y Codificación de Mercancías. El código numérico de la NANDINA está compuesto de ocho dígitos, los dos primeros identifican el Capítulo, los cuatro dígitos la Partida, los seis dígitos la Sub partida del Sistema Armonizado y los ocho dígitos la Sub partida Subregional. Las secciones agrupan capítulos de la NANDINA.

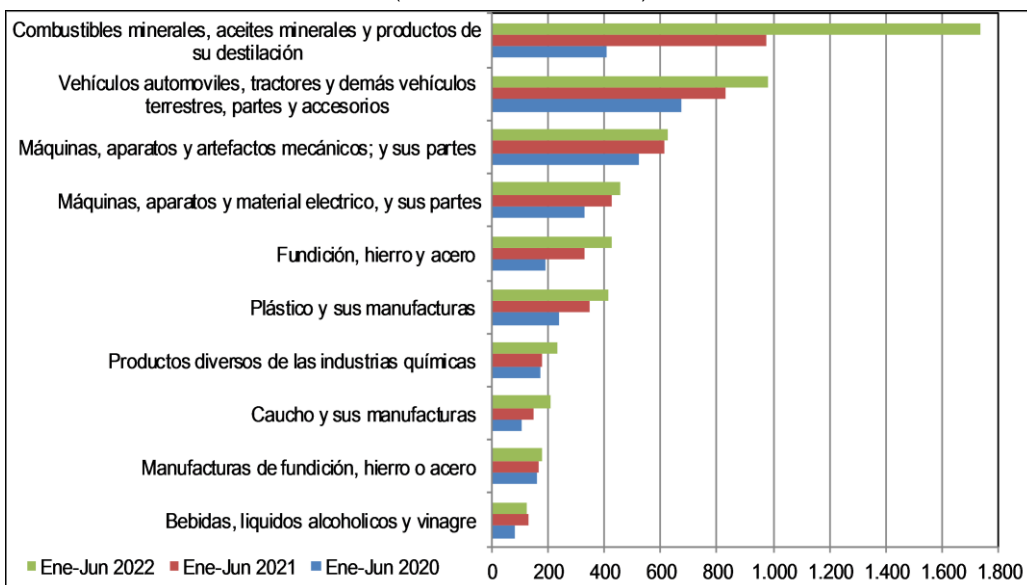
## Recaudaciones por Importación

## Recaudación Ordinaria Según Principal Capítulo de la NANDINA, Enero a Junio de 2019 - 2022 (p)

Cod	Capítulo de la NANDINA	Miles de bolivianos				Participación %				Variación %		
		2019 Ene-Jun	2020 Ene-Jun	2021 Ene-Jun	2022 Ene-Jun	2019 Ene-Jun	2020 Ene-Jun	2021 Ene-Jun	2022 Ene-Jun	2020 Ene-Jun	2021 Ene-Jun	2022 Ene-Jun
	<b>Total</b>	<b>7.231.410</b>	<b>4.631.857</b>	<b>6.118.927</b>	<b>7.620.983</b>	<b>100,0</b>	<b>100,0</b>	<b>100,0</b>	<b>100,0</b>	<b>-35,9</b>	<b>32,1</b>	<b>24,5</b>
27	Combustibles minerales, aceites minerales y productos de su destilación; materias bituminosas; ceras minerales	1074.138	405.887	972.970	1734.280	14,9	8,8	15,9	22,8	-62,2	139,7	78,2
87	Vehículos automotores, tractores, velocípedos y demás vehículos terrestres, sus partes y accesorios	1.100.526	675.661	830.756	983.990	15,2	14,6	13,6	12,9	-38,6	23,0	18,4
84	Reactores nucleares, calderas, máquinas, aparatos y artefactos mecánicos; partes de estas máquinas o aparatos	838.009	522.715	613.873	623.377	11,6	11,3	10,0	8,2	-37,6	17,4	15
85	Máquinas, aparatos y material eléctrico, y sus partes; aparatos de grabación o reproducción de sonido, aparatos de grabación o reproducción de imagen y sonido en televisión, y las partes y accesorios de estos	584.587	332.070	428.852	455.918	8,1	7,2	7,0	6,0	-43,2	29,1	6,3
72	Fundición, hierro y acero	314.327	191.004	330.978	426.158	4,3	4,1	5,4	5,6	-39,2	73,3	28,8
39	Plástico y sus manufacturas	319.994	237.281	346.443	415.708	4,4	5,1	5,7	5,5	-25,8	46,0	20,0
38	Productos diversos de las industrias químicas	211.288	170.343	180.879	236.404	2,9	3,7	3,0	3,1	-19,4	6,2	30,7
40	Caucho y sus manufacturas	154.950	106.567	150.927	208.148	2,1	2,3	2,5	2,7	-31,2	41,6	37,9
73	Manufacturas de fundición, hierro o acero	224.059	159.915	165.482	179.788	3,1	3,5	2,7	2,4	-28,6	3,5	8,6
22	Bebidas, líquidos alcohólicos y vinagre	86.608	81.222	130.346	128.096	1,2	1,8	2,1	1,7	-6,2	60,5	-1,7
30	Productos farmacéuticos	132.158	113.418	118.050	124.648	1,8	2,4	1,9	1,6	-14,2	4,1	5,6
21	Preparaciones alimenticias diversas	90.789	90.214	99.209	95.817	1,3	1,9	1,6	1,3	-0,6	10,0	-3,4
90	Instrumentos y aparatos de óptica, fotografía o cinematografía, de medida, control o precisión; instrumentos y aparatos médicoquirúrgicos; partes y accesorios de estos instrumentos o aparatos	117.651	108.224	89.270	90.714	1,6	2,3	1,5	1,2	-8,0	-17,5	1,6
94	Muebles; mobiliario médicoquirúrgico; artículos de cama y similares; aparatos de alumbrado no expresados ni comprendidos en otra parte; anuncios, letreros y placas indicadoras luminosas y artículos similares	91.641	62.365	82.691	85.820	1,3	1,3	1,4	1,1	-31,9	32,6	3,8
64	Calzado, polainas y artículos análogos; partes de estos artículos	88.905	57.648	61.091	84.645	1,2	1,2	1,0	1,1	-35,2	6,0	38,6
48	Papel y cartón; manufacturas de pasta de celulosa, de papel o cartón	92.349	70.865	70.754	83.016	1,3	1,5	1,2	1,1	-23,3	-0,2	17,3
33	Aceites esenciales y resinoides; preparaciones de perfumería, de tocador o de cosmética	90.465	72.662	77.041	81.010	1,3	1,6	1,3	1,1	-19,7	6,0	5,2
29	Productos químicos orgánicos	64.030	45.971	58.103	78.985	0,9	1,0	0,9	1,0	-28,2	26,4	35,9
76	Aluminio y sus manufacturas	93.869	72.412	80.232	70.932	1,3	1,6	1,3	0,9	-22,9	10,8	-11,6
24	Tabaco y sucedáneos del tabaco, elaborados	12.198	50.208	57.648	68.573	1,6	1,1	0,9	0,9	-55,3	14,8	19,0
70	Vidrio y sus manufacturas	50.844	33.583	57.526	63.822	0,7	0,7	0,9	0,8	-33,9	71,3	10,9
96	Manufacturas diversas	68.212	47.942	49.937	58.868	0,9	1,0	0,8	0,8	-29,7	4,2	17,9
11	Productos de la molinería; malta; almidón y fécula; inulina; gluten de trigo	75.678	82.368	66.614	58.827	1,0	1,8	1,1	0,8	8,8	-19,1	-11,7
34	Jabón, agentes de superficie orgánicos, preparaciones para lavar,	55.499	53.145	40.598	57.577	0,8	1,1	0,7	0,8	-4,2	-23,6	41,8
28	Productos químicos inorgánicos; compuestos inorgánicos u orgánicos de los metales preciosos, de los elementos radiactivos, de metales de las tierras raras o de isótopos	52.082	41.557	40.750	54.655	0,7	0,9	0,7	0,7	-20,2	-1,9	34,1
32	Extractos curtientes o tintóreos; taninos y sus derivados; pigmentos y demás materias colorantes; pinturas y barnices; mastiques; tintas	47.369	36.850	53.591	54.019	0,7	0,8	0,9	0,7	-22,2	45,4	0,8
69	Productos cerámicos	47.638	35.028	44.156	53.039	0,7	0,8	0,7	0,7	-26,5	26,1	20,1
95	Juguetes, juegos y artículos para recreo o deporte; sus partes y accesorios	48.156	28.581	36.504	52.909	0,7	0,6	0,6	0,7	-40,6	27,7	44,9
19	Preparaciones a base de cereales, harina, almidón, fécula o leche; productos de pastelería	48.201	50.497	43.076	52.371	0,7	1,1	0,7	0,7	4,8	-14,7	21,6
	Resto de Capítulos	855.190	595.658	740.581	858.865	11,8	12,9	12,1	11,3	-30,3	24,3	16,0

## Recaudación Ordinaria Según Principal Capítulo de la NANDINA, Enero a Junio de 2020 - 2022 (p)

(En millones de bolivianos)



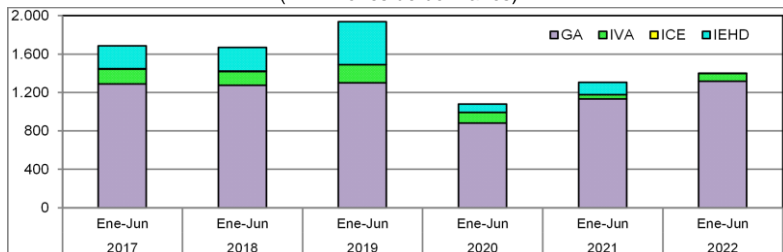
Agregando a los seis principales capítulos la recaudación obtenida por la importación del Capítulo 38 de Productos diversos de las industrias químicas con tasa de participación del 3,1%, la importación del Capítulo 40 de Caucho y sus manufacturas que representa el 2,7%, la importación del Capítulo 73 de Manufacturas de fundición, hierro o acero con tasa de participación de 2,4% y la importación del Capítulo 22 de Bebidas, líquidos alcohólicos y vinagre 1,7%, se alcanza a cubrir el 70,8% de la recaudación observada a junio de 2022.

De los 97 capítulos que componen la NANDINA, los primeros veintinueve concentran el 88,7% de la recaudación por importaciones.



# Recaudación Liberada<sup>9</sup> del Pago de Tributos

Recaudación Liberada Según Impuesto, Enero a Junio de 2017 - 2022 (p)  
(En millones de bolivianos)



RECAUDACIÓN LIBERADA SEGÚN IMPUESTO  
Enero a Junio de 2017 - 2022 (p)

Impuesto	2017 Ene-Jun	2018 Ene-Jun	2019 Ene-Jun	2020 Ene-Jun	2021 Ene-Jun	2022 Ene-Jun
<b>Millones de bolivianos</b>						
Total	1.683,6	1.668,5	1.935,3	1.077,5	1.304,3	1.396,7
GA	1.288,5	1.273,6	1.300,3	881,4	1.131,8	1.317,3
IVA	153,8	144,2	187,7	109,5	44,6	79,4
ICE	4,7	3,4	2,3	0,5	0,5	0,0
IEHD	236,6	247,4	445,1	86,1	127,3	0,0
<b>Variación Porcentual con Relación a Similar Periodo del Año Anterior</b>						
Total	20,4	-0,9	16,0	-44,3	21,0	7,1
GA	12,8	-1,2	2,1	-32,2	28,4	16,4
IVA	35,7	-6,2	30,2	-41,6	-59,2	77,8
ICE	-61,6	-28,4	-31,3	-77,1	3,0	-92,2
IEHD	80,3	4,6	79,9	-80,7	48,0	0,0
<b>Participación Porcentual</b>						
Total	100,0	100,0	100,0	100,0	100,0	100,0
GA	76,5	76,3	67,2	81,8	86,8	94,3
IVA	9,1	8,6	9,7	10,2	3,4	5,7
ICE	0,3	0,2	0,1	0,0	0,0	0,0
IEHD	14,1	14,8	23,0	8,0	9,8	0,0

La recaudación liberada del pago de tributos a junio de 2022 alcanza a 1.397 millones de bolivianos y se incrementa en 7,1%. La recaudación liberada según impuesto presenta los siguientes resultados; el GA aumenta en 16,4% y el IVA en 77,8%. El ICE disminuye en 92,2% y el IEHD no registra variación porcentual porque no presenta recaudación liberada entre enero a junio de 2022.

Según tributo se tiene la siguiente participación porcentual, el 94,3% corresponde al GA y el 5,7% al IVA.

La recaudación liberada de trámites que se acogen a la desgravación arancelaria por acuerdos preferenciales liberada, las Exoneraciones del Sector Diplomático, Ministerio de Economía y Finanzas Públicas, Organismos Internacionales, YPFB y otras exoneraciones disminuyen en 95,2% y representan el 0,6% del total liberado. Las Donaciones no presentan registros entre enero a junio de 2022.

Dentro de los Acuerdos Preferenciales el ACE 36 referente al MERCOSUR representa el 73,5% del total de recaudaciones liberadas, seguida por los trámites acogidos a desgravación con la Comunidad Andina con el 20,9%, el ACE 66 referido al Acuerdo con México participa con el 3,6%, el ACE 22 Acuerdo con Chile alcanza al 1,1% y el resto de los acuerdos preferenciales representa menos del uno por ciento de la recaudación liberada entre enero a junio de 2022.

Las exoneraciones de YPFB en los primeros seis meses de 2022 no presentan registros.

RECAUDACIÓN LIBERADA SEGÚN ACUERDO PREFERENCIAL Y DISPOSICIÓN LIBERATORIA  
Enero a Junio de 2018 - 2022 (p)

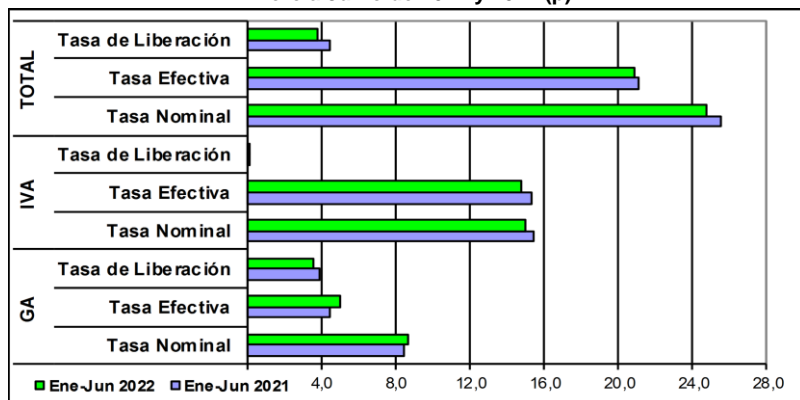
Acuerdo Preferencial y Disposición Liberatoria	2018 Ene-Jun	2019 Ene-Jun	2020 Ene-Jun	2021 Ene-Jun	2022 Ene-Jun
<b>Miles de bolivianos</b>					
<b>Total</b>	<b>1.668.533</b>	<b>1.935.343</b>	<b>1.077.546</b>	<b>1.304.295</b>	<b>1.396.694</b>
<b>Acuerdo Preferencial</b>	<b>1.202.884</b>	<b>1.214.208</b>	<b>856.780</b>	<b>1.119.144</b>	<b>1.387.953</b>
Acuerdo Agropecuario N°2 (AAPAG-2)	1.409	2.353	2.350	1614	
Chile (ACE 22)	29.535	21.639	14.591	17.209	15.947
Venezuela (ACEBOLVE)	317	424	366		
México (ACE 66)	55.441	56.012	38.667	52.000	50.592
Mercosur (ACE 36)	84.841	820.611	591.374	780.690	1.026.313
Cuba (ACE 47)	1.968	2.231	2.782	2.529	3.111
Cuba/Chile (ARPAR4)	88	84	40	136	382
Comunidad Andina	299.283	310.855	206.611	264.966	291.608
<b>Donaciones</b>	<b>11.456</b>	<b>9.483</b>	<b>12.914</b>	<b>4.237</b>	
<b>Exoneraciones</b>	<b>454.193</b>	<b>711.652</b>	<b>207.852</b>	<b>180.914</b>	<b>8.740</b>
Sector Diplomático	5.251	5.765	6.165	1.253	
Ministerio de Economía y Finanzas Públicas	49.005	113.752	89.767	8.868	
Organismos Internacionales	1.633	465	1.059	908	
YPFB	250.803	454.651	86.062	127.350	
Otras Exoneraciones	147.500	137.019	24.799	32.536	8.740
<b>Variación Porcentual con Relación a Similar Periodo del Año Anterior</b>					
<b>Total</b>	<b>-0,9</b>	<b>16,0</b>	<b>-44,3</b>	<b>21,0</b>	<b>7,1</b>
<b>Acuerdo Preferencial</b>	<b>-2,2</b>	<b>0,9</b>	<b>-29,4</b>	<b>30,6</b>	<b>24,0</b>
Acuerdo Agropecuario N°2 (AAPAG-2)	-59,4	67,0	-0,1	-31,3	
Chile (ACE 22)	-18,2	-26,7	-32,6	17,9	-7,3
Venezuela (ACEBOLVE)	-17,1	33,6	-13,6		
México (ACE 66)	9,9	10	-31,0	34,5	-2,7
Mercosur (ACE 36)	-2,2	0,7	-27,9	32,0	31,5
Cuba (ACE 47)	-28,8	13,3	24,7	-9,1	23,0
Cuba/Chile (ARPAR4)	-52,3	-5,2	-52,2	239,1	182,0
Comunidad Andina	-1,2	3,9	-33,5	28,2	10,1
<b>Donaciones</b>	<b>-31,4</b>	<b>-17,2</b>	<b>36,2</b>	<b>-67,2</b>	
<b>Exoneraciones</b>	<b>3,9</b>	<b>56,7</b>	<b>-70,8</b>	<b>-13,0</b>	<b>-95,2</b>
Sector Diplomático	14,0	9,8	6,9	-79,7	
Ministerio de Economía y Finanzas Públicas	-65,8	132,1	-211	-79,0	
Organismos Internacionales	-4,0	-71,5	127,5	-14,3	
YPFB	14	81,3	-81,1	48,0	
Otras Exoneraciones	267,9	-7,1	-81,9	31,2	-73,1
<b>Participación Porcentual</b>					
<b>Total</b>	<b>100,0</b>	<b>100,0</b>	<b>100,0</b>	<b>100,0</b>	<b>100,0</b>
<b>Acuerdo Preferencial</b>	<b>72,1</b>	<b>62,7</b>	<b>79,5</b>	<b>85,8</b>	<b>99,4</b>
Acuerdo Agropecuario N°2 (AAPAG-2)	0,1	0,1	0,2	0,1	
Chile (ACE 22)	1,8	1,1	1,4	1,3	1,1
Venezuela (ACEBOLVE)	0,0	0,0	0,0		
México (ACE 66)	3,3	2,9	3,6	4,0	3,6
Mercosur (ACE 36)	48,8	42,4	54,9	59,9	73,5
Cuba (ACE 47)	0,1	0,1	0,3	0,2	0,2
Cuba/Chile (ARPAR4)	0,0	0,0	0,0	0,0	0,0
Comunidad Andina	17,9	16,1	19,2	20,3	20,9
<b>Donaciones</b>	<b>0,7</b>	<b>0,5</b>	<b>1,2</b>	<b>0,3</b>	
<b>Exoneraciones</b>	<b>27,2</b>	<b>36,8</b>	<b>19,3</b>	<b>13,9</b>	<b>0,6</b>
Sector Diplomático	0,3	0,3	0,6	0,1	
Ministerio de Economía y Finanzas Públicas	2,9	5,9	8,3	1,4	
Organismos Internacionales	0,1	0,0	0,1	0,1	
YPFB	15,0	23,5	8,0	9,8	
Otras Exoneraciones	8,8	7,1	2,3	2,5	0,6

La información considera actualizaciones y modificaciones por enmiendas realizadas en las Declaraciones de Importación.

<sup>9</sup> **Recaudación Liberada.** Es la recaudación que se deja de percibir debido al cumplimiento de acuerdos de desgravación arancelaria, como el Acuerdo de Complementación Económica N° 22 entre Bolivia y Chile (ACE 22); Acuerdo de Complementación Económica N° 66 entre Bolivia y México (ACE 66) a partir del 7 de junio de 2010; Acuerdo de Complementación Económica N° 36 entre Bolivia y MERCOSUR (ACE 36); Acuerdo de Complementación Económica N° 47 entre Bolivia y Cuba (ACE 47); Desgravación arancelaria a las importaciones de bienes originarios de la Comunidad Andina de Naciones (CAN) ; Acuerdo N° 2 de Alcance Parcial para la liberación y expansión del comercio intra regional de semillas entre Argentina, Bolivia, Brasil, Chile, Colombia, Paraguay, Perú y Uruguay-, con el 100% de preferencia arancelaria (AAPAG-2); y el Acuerdo Regional N° 4 Preferencia Arancelaria Regional (PAR 4) entre Argentina, Bolivia, Brasil, Chile, Colombia, Cuba, Ecuador, México, Paraguay, Perú, Uruguay y Venezuela. Actualmente éste Acuerdo se aplica a las importaciones de Bolivia con Chile y Cuba con el 12% de preferencia arancelaria otorgada por el país (AR PAR4); Acuerdo de Complementación Económica con Venezuela (ACEBOLVE); y la determinación de liberaciones impositivas autorizadas por el Ministerio de Economía y Finanzas Públicas, como las donaciones y las exoneraciones referentes a material monetario, bienes de uso militar y material bélico, material publicitario, bienes de capital y otros.

## Indicadores de Recaudación por Importaciones <sup>10</sup>

**Tasa Efectiva, Tasa de Liberación y Tasa Nominal del GA, IVA y Total  
Enero a Junio de 2021 y 2022 (p)**



La tasa efectiva de las recaudaciones por importación de mercaderías, a nivel general en el periodo enero a junio de 2022 registra una disminución de 0,15 puntos porcentuales, es decir, la tasa efectiva de 21,08% registrada entre enero y junio de 2021, disminuye a 20,93% en similar período de 2022. La tasa efectiva del GA aumenta en 0,51 puntos porcentuales, mientras que la tasa del IVA disminuye en 0,50 puntos porcentuales, el ICE decrece en 0,15 puntos porcentuales y la tasa efectiva del IEHD cae en 0,02 puntos porcentuales.

La tasa de liberación del GA es de 3,62% y del IVA es 0,22%, aspecto que determina a nivel general una tasa de 3,84%, siendo inferior en 0,65 puntos porcentuales con relación a similar periodo de la gestión pasada. A nivel de tributos se registra disminución en 0,28 puntos porcentuales en el GA, un incremento de 0,07 puntos porcentuales en el IVA, el IEHD registran una disminución de 0,44 puntos porcentuales y el ICE no registra recaudación liberada entre enero y junio de 2022.

La tasa nominal de las recaudaciones aduaneras a nivel general es de 24,76%. El GA registró una tasa de 8,65%, el IVA 15,02%, el ICE 1,02% y el IEHD 0,06%. La tasa nominal del GA crece en 0,23 puntos porcentuales. Por el contrario, la tasa nominal del IVA disminuye en 0,44%, la tasa nominal del ICE cae en 0,15% y la tasa nominal del IEHD se reduce en 0,46 puntos porcentuales.

**TASA EFECTIVA SEGÚN IMPUESTO  
Enero a Junio de 2017 - 2022 (p)**

Tipo de Impuesto	2017 Ene-Jun	2018 Ene-Jun	2019 Ene-Jun	2020 Ene-Jun	2021 Ene-Jun	2022 Ene-Jun
<b>Porcentaje</b>						
Total	21,32	21,37	21,48	20,67	21,08	20,93
GA	4,91	4,59	4,99	4,58	4,53	5,04
IVA	14,89	15,06	15,18	14,84	15,30	14,80
ICE	1,48	1,67	1,27	1,19	1,17	1,02
IEHD	0,05	0,05	0,05	0,06	0,08	0,06
<b>Variación Absoluta</b>						
Total	0,67	0,04	0,11	-0,81	0,41	-0,15
GA	0,24	-0,32	0,39	-0,41	-0,05	0,51
IVA	0,42	0,17	0,12	-0,34	0,46	-0,50
ICE	0,01	0,19	-0,40	-0,08	-0,02	-0,15
IEHD	0,00	0,01	0,00	0,01	0,02	-0,02

**TASA DE LIBERACIÓN SEGÚN IMPUESTO  
Enero a Junio de 2017 - 2022 (p)**

Tipo de Impuesto	2017 Ene-Jun	2018 Ene-Jun	2019 Ene-Jun	2020 Ene-Jun	2021 Ene-Jun	2022 Ene-Jun
<b>Porcentaje</b>						
Total	5,73	5,08	5,75	4,81	4,49	3,84
GA	4,39	3,88	3,86	3,93	3,90	3,62
IVA	0,52	0,44	0,56	0,49	0,15	0,22
ICE	0,02	0,01	0,01	0,00	0,00	0,00
IEHD	0,81	0,75	1,32	0,38	0,44	
<b>Variación Absoluta</b>						
Total	0,97	-0,66	0,67	-0,94	-0,32	-0,65
GA	0,50	-0,51	-0,01	0,07	-0,03	-0,28
IVA	0,14	-0,08	0,12	-0,07	-0,33	0,07
ICE	-0,03	-0,01	0,00	0,00	0,00	0,00
IEHD	0,36	-0,05	0,57	-0,94	0,05	-0,44

**TASA NOMINAL SEGÚN IMPUESTO  
Enero a Junio de 2017 - 2022 (p)**

Tipo de Impuesto	2017 Ene-Jun	2018 Ene-Jun	2019 Ene-Jun	2020 Ene-Jun	2021 Ene-Jun	2022 Ene-Jun
<b>Porcentaje</b>						
Total	27,06	26,45	27,23	25,48	25,57	24,76
GA	9,30	8,47	8,85	8,51	8,42	8,65
IVA	15,41	15,49	15,73	15,33	15,46	15,02
ICE	1,49	1,68	1,27	1,19	1,17	1,02
IEHD	0,85	0,81	1,37	0,45	0,52	0,06
<b>Variación Absoluta</b>						
Total	1,64	-0,61	0,78	-1,75	0,09	-0,81
GA	0,74	-0,83	0,38	-0,34	-0,09	0,23
IVA	0,55	0,08	0,24	-0,40	0,13	-0,44
ICE	-0,01	0,18	-0,40	-0,09	-0,02	-0,15
IEHD	0,36	-0,05	0,57	-0,93	0,08	-0,46

### <sup>10</sup> Indicadores relacionados a la recaudación por importaciones:

**Tasa Efectiva:** Muestra el porcentaje que representa la recaudación aduanera respecto del valor CIF de Importación.

$$\text{Tasa Efectiva} = \frac{\text{Recaudación pagada}}{\text{Importación}} * 100$$

**Tasa de Liberación:** Muestra el porcentaje que representa la recaudación liberada del pago de tributos respecto del valor CIF de importación.

$$\text{Tasa de Liberación} = \frac{\text{Recaudación liberada}}{\text{Importación}} * 100$$

**Tasa Nominal:** Muestra el porcentaje que representa la recaudación potencial respecto del valor CIF de Importación.

$$\text{Tasa Nominal} = \text{Tasa Efectiva} + \text{Tasa de liberación}$$

Consultas a: ADUANA NACIONAL – Unidad de Planificación, Estadísticas y Control de Gestión  
Av. 20 de Octubre N° 2038      Teléfono 2128008 interno 1114      e-mail: gchavez@aduana.gob.bo