

## Recaudación Total <sup>1</sup> para el Tesoro General de la Nación

A noviembre de 2017 la recaudación total por importación de mercancías crece en 11.3% con relación a similar período de la gestión 2016, la variación absoluta entre la recaudación aduanera acumulada a noviembre de 2017 respecto a similar período de la gestión 2016 alcanza a 1.292 millones de bolivianos.

No se presenta información de recaudación extraordinaria en la presente gestión debido a que no se implementó programa de regularización de adeudos tributarios, por tanto la recaudación total es igual a la recaudación ordinaria.

### RECAUDACIÓN TOTAL, Enero a Noviembre de 2012 - 2017 (p)

Recaudación	2012 Ene-Nov	2013 Ene-Nov	2014 Ene-Nov	2015 Ene-Nov	2016 Ene-Nov	2017 Ene-Nov
<b>Millones de bolivianos</b>						
Recaudación Total	10,588.3	12,049.4	13,984.0	13,320.0	11,459.4	12,751.7
Recaudación Ordinaria	10,490.7	12,047.5	13,976.5	13,317.3	11,459.3	12,751.7
Recaudación Extraordinaria	97.6	1.9	7.5	2.7	0.1	
<b>Variación Porcentual con Relación a Similar Período del Año Anterior</b>						
Recaudación Total	9.8	13.8	16.1	-4.7	-14.0	11.3
Recaudación Ordinaria	17.7	14.8	16.0	-4.7	-14.0	11.3
Recaudación Extraordinaria	-86.7	-98.1	301.1	-64.2	-97.3	

## Recaudación Ordinaria <sup>2</sup>

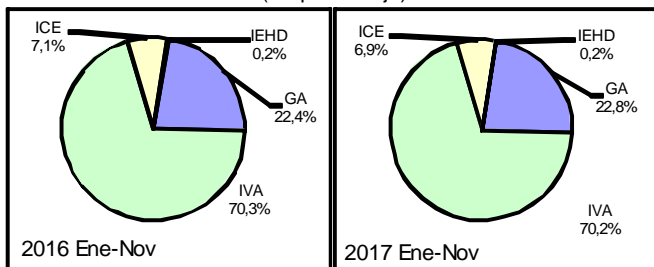
### RECAUDACIÓN ORDINARIA SEGÚN IMPUESTO Enero a Noviembre de 2012 - 2017 (p)

Impuesto	2012 Ene-Nov	2013 Ene-Nov	2014 Ene-Nov	2015 Ene-Nov	2016 Ene-Nov	2017 Ene-Nov
<b>Millones de bolivianos</b>						
Total	10,490.7	12,047.5	13,976.5	13,317.3	11,459.3	12,751.7
GA	2,201.0	2,540.6	2,800.9	2,885.5	2,564.7	2,902.8
IVA	7,723.8	8,846.3	10,228.5	9,431.5	8,051.1	8,945.5
ICE	508.7	633.0	920.7	972.9	816.5	873.5
IEHD	57.2	27.6	26.4	27.4	27.0	29.9
<b>Variación Porcentual con Relación a Similar Período del Año Anterior</b>						
Total	17.7	14.8	16.0	-4.7	-14.0	11.3
GA	19.9	15.4	10.2	3.0	-11.1	13.2
IVA	16.0	14.5	15.6	-7.8	-14.6	11.1
ICE	29.8	24.4	45.5	5.7	-16.1	7.0
IEHD	163.0	-51.8	-4.4	3.9	-1.4	10.6
<b>Participación Porcentual</b>						
Total	100.0	100.0	100.0	100.0	100.0	100.0
GA	21.0	21.1	20.0	21.7	22.4	22.8
IVA	73.6	73.4	73.2	70.8	70.3	70.2
ICE	4.8	5.3	6.6	7.3	7.1	6.9
IEHD	0.5	0.2	0.2	0.2	0.2	0.2

La recaudación ordinaria según impuesto registra el siguiente comportamiento: la recaudación del **Gravamen Arancelario (GA)** se incrementa en 13.2%, el **Impuesto al Valor Agregado (IVA)** crece en 11.1%, el **Impuesto al Consumo Específico (ICE)** aumenta en 7.0% y la recaudación del **Impuesto Especial a los Hidrocarburos y Derivados (IEHD)** se incrementa en 10.6% al onceavo mes de 2017. La participación porcentual de cada impuesto respecto al total de recaudación, registra los siguientes cambios: el GA incrementa su participación de 22.4% registrado entre enero y noviembre de 2016 a una tasa de 22.8% en similar período de 2017, el IVA disminuye su participación de 70.3% registrado entre enero y noviembre de 2016 a una tasa de 70.2% en similar período de 2017, la tasa de participación del ICE disminuye de 7.1% registrado entre enero y noviembre de 2016 a una tasa de 6.9% en similar período de 2017 y la tasa de participación del IEHD permanece constante en 0.2% al mes de noviembre de 2017.

La recaudación ordinaria en efectivo se incrementa en 9.7% y la recaudación ordinaria en valores crece en 42.2% a noviembre de 2017. En el período de análisis, la recaudación en efectivo representa el 93.8% y la recaudación en valores representa el 6.2% del total de la recaudación ordinaria.

### Participación en la Recaudación Ordinaria por Impuesto Enero a Noviembre de 2016 y 2017 (p) (En porcentaje)

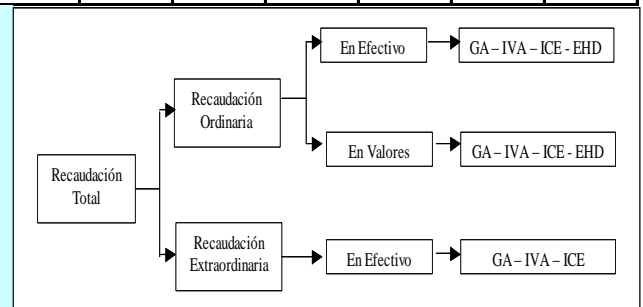


### RECAUDACIÓN ORDINARIA SEGÚN TIPO DE PAGO Enero a Noviembre de 2012 - 2017 (p)

Recaudación	2012 Ene-Nov	2013 Ene-Nov	2014 Ene-Nov	2015 Ene-Nov	2016 Ene-Nov	2017 Ene-Nov
<b>Millones de bolivianos</b>						
Recaudación Ordinaria	10,490.7	12,047.5	13,976.5	13,317.3	11,459.3	12,751.7
Recaudación en Efectivo	9,382.8	10,807.4	12,005.8	12,386.8	10,901.6	11,958.7
Recaudación en Valores	1,107.9	1,240.0	1,970.7	930.5	557.7	793.0
<b>Variación Porcentual con Relación a Similar Período del Año Anterior</b>						
Recaudación Ordinaria	17.7	14.8	16.0	-4.7	-14.0	11.3
Recaudación en Efectivo	16.1	15.2	11.1	3.2	-12.0	9.7
Recaudación en Valores	34.1	11.9	58.9	-52.8	-40.1	42.2
<b>Participación Porcentual</b>						
Recaudación Ordinaria	100.0	100.0	100.0	100.0	100.0	100.0
Recaudación en Efectivo	89.4	89.7	85.9	93.0	95.1	93.8
Recaudación en Valores	10.6	10.3	14.1	7.0	4.9	6.2

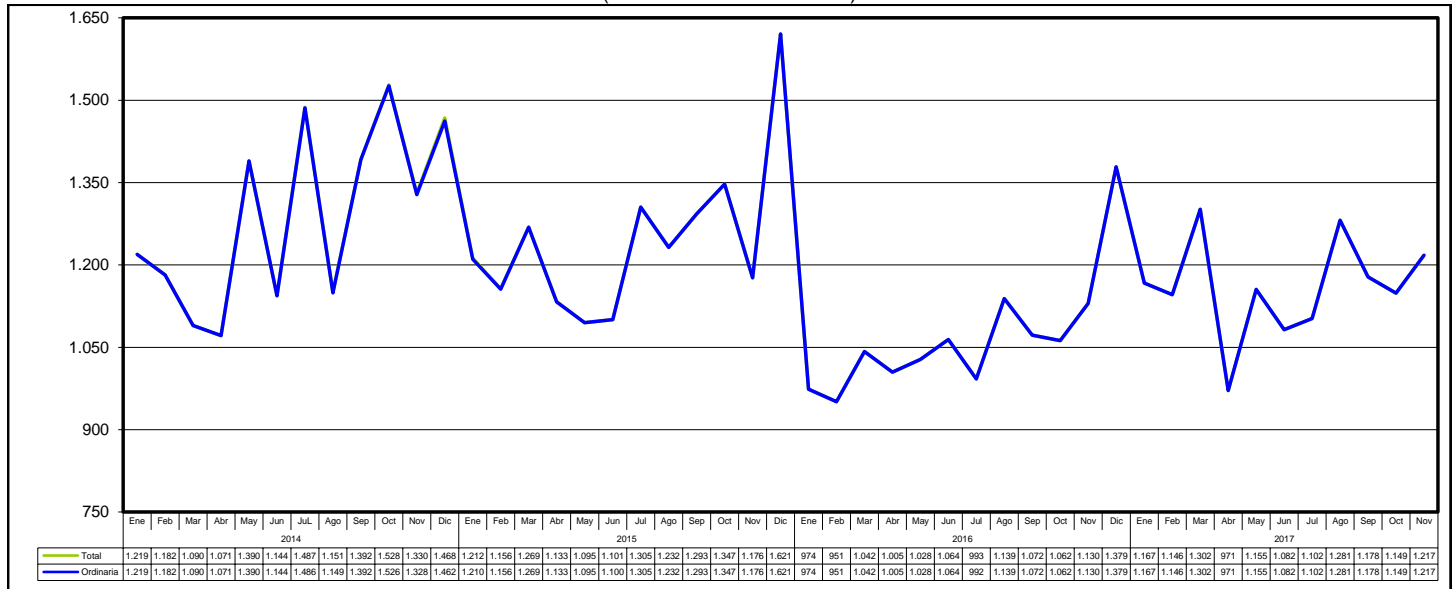
<sup>1</sup> **Recaudación Total**, es la recaudación obtenida del pago de tributos por importaciones regulares de mercancías y la recaudación obtenida a partir de la implementación de programas eventuales de regularización impositiva. Se cuantifica para los siguientes tipos de tributos: Gravamen Arancelario (GA), Impuesto al Valor Agregado (IVA), Impuesto al Consumo Específico (ICE) e Impuesto Especial a los Hidrocarburos y Derivados (IEHD).

<sup>2</sup> **Recaudación Ordinaria**, es la recaudación obtenida del pago de tributos por importaciones regulares de mercancías, cuantificadas según tipo de impuesto y tipo de pago, es decir, pagados en efectivo ó pagados mediante la presentación certificados valorados.

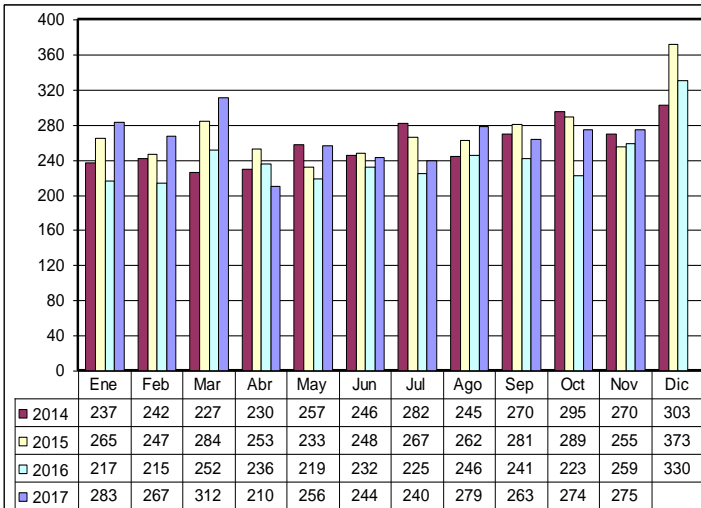


## Recaudaciones por Importación

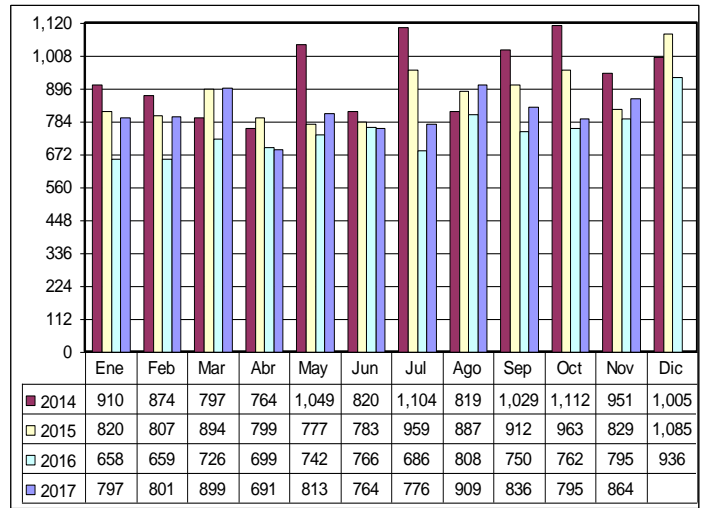
**Recaudación Total y Ordinaria Según Año y Mes, Enero de 2014 a Noviembre de 2017 (p)**  
(En millones de bolivianos)



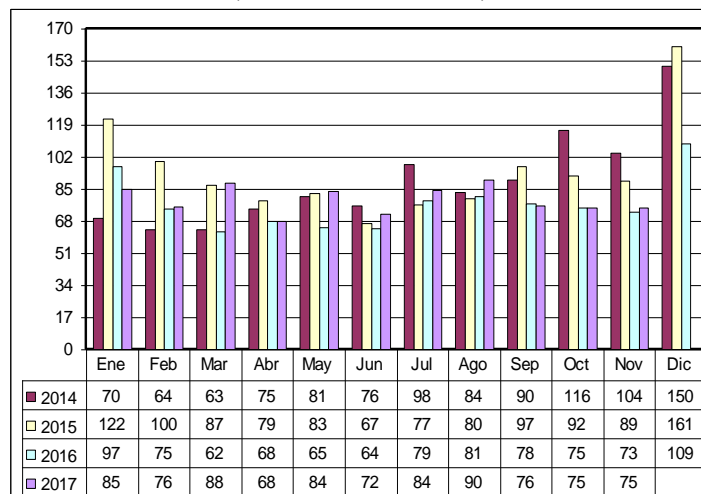
**Recaudación Ordinaria del GA, Enero de 2014 a Noviembre de 2017**  
(En millones de bolivianos)



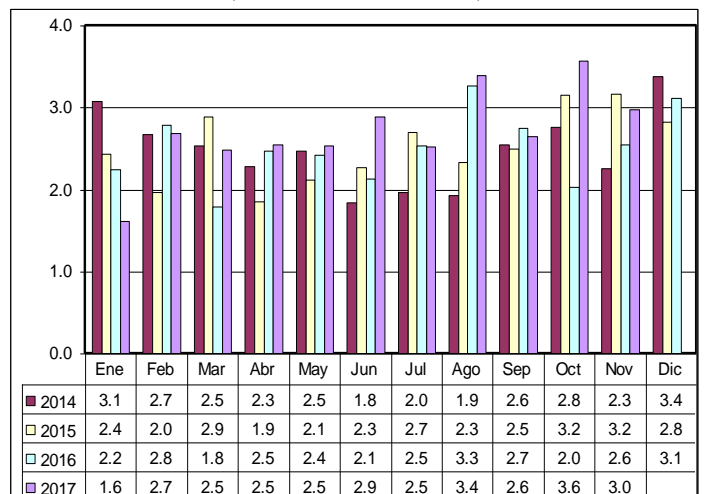
**Recaudación Ordinaria del IVA, Enero de 2014 a Noviembre de 2017**  
(En millones de bolivianos)



**Recaudación Ordinaria del ICE, Enero de 2014 a Noviembre de 2017**  
(En millones de bolivianos)

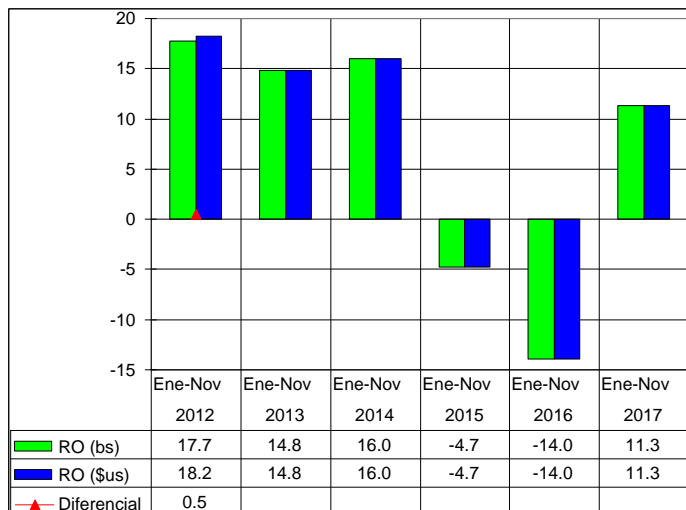


**Recaudación Ordinaria de IEHD, Enero de 2014 a Noviembre de 2017**  
(En millones de bolivianos)



## Recaudación Total en dólares americanos <sup>3</sup>

**Variación Porcentual de la Recaudación Ordinaria en bolivianos y dólares americanos Enero a Noviembre de 2012 – 2017 (p)**



**RECAUDACIÓN TOTAL, Enero a Noviembre de 2012 - 2017 (p)**

Recaudación	2012 Ene-Nov	2013 Ene-Nov	2014 Ene-Nov	2015 Ene-Nov	2016 Ene-Nov	2017 Ene-Nov
<b>Millones de dólares americanos</b>						
Recaudación Total	1,521.3	1,731.2	2,009.2	1,913.8	1,646.5	1,832.1
Recaudación Ordinaria	1,507.3	1,731.0	2,008.1	1,913.4	1,646.5	1,832.1
Recaudación Extraordinaria	14.0	0.3	1.1	0.4	0.0	
<b>Variación Porcentual con Relación a Similar Periodo del Año Anterior</b>						
Recaudación Total	10.2	13.8	16.1	-4.7	-14.0	11.3
Recaudación Ordinaria	18.2	14.8	16.0	-4.7	-14.0	11.3
Recaudación Extraordinaria	-86.6	-98.1	301.1	-64.2	-97.3	

La recaudación ordinaria en bolivianos registra crecimiento de 11.3% y la **recaudación ordinaria expresada en dólares americanos aumenta también en 11.3%**, debido a que el tipo de cambio se mantiene constante desde enero de 2012 a noviembre de 2017.

A noviembre de 2017 la **recaudación ordinaria alcanza a 1.832 millones de dólares**, es decir 186 millones de dólares más que el monto registrado en similar período de la gestión 2016.

La gráfica muestra el impacto de la variación del tipo de cambio en la recaudación en el periodo 2012 a 2017, determinando la existencia de diferencial de 0.5 puntos porcentuales a noviembre de 2012 y sin variación en similar período de 2013, 2014, 2015, 2016 y 2017.

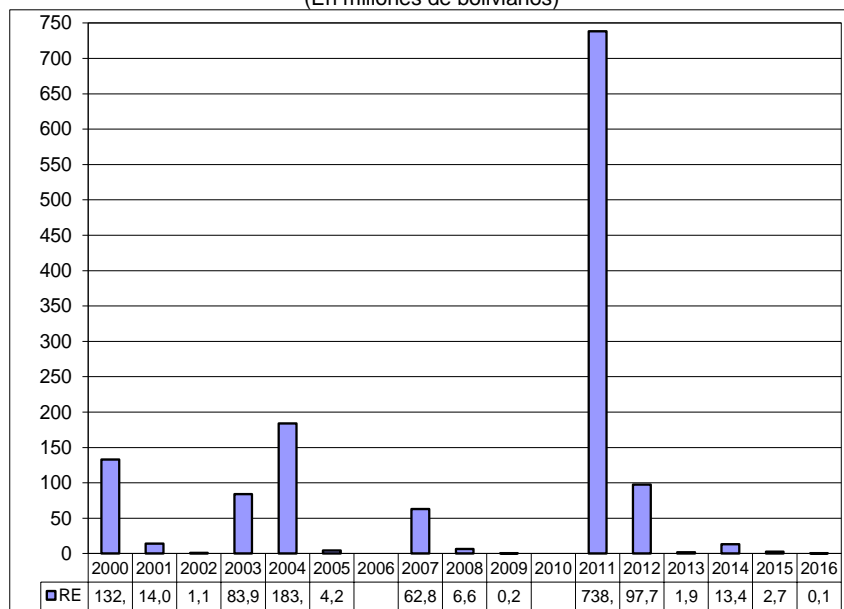
## Recaudación Extraordinaria <sup>4</sup>

Mediante Decreto Supremo 25575 y Decreto Supremo 25801 se efectuó entre el 05/11/1999 al 31/08/2000 el primer Programa de Regularización del periodo 2000 al 2011, posteriormente mediante Ley 2152 y en el periodo 23/11/2000 al 28/02/2001 se realizó un segundo programa.

Mediante Ley 2332 del 08/02/2002 al 09/09/2002 se efectuó un tercer programa. En la gestión 2003 se inició el programa de más larga duración a partir de la Ley 2492, Decreto Supremo 27352, Ley 2647 y Decreto Supremo 27627, este programa se realizó en el periodo 08/09/2003 al 30/09/2005, el mismo que comprendía la regularización de vehículos y otras mercancías que habían ingresado ilegalmente. En la gestión 2006 no se implementó ningún programa eventual de regularización.

Mediante Ley 3467 de 12/09/2006 y reglamentada por el Decreto Supremo 28963 de 06/12/2006 se efectuó un nuevo programa a partir de enero de 2007 hasta febrero de 2009

**Recaudación Extraordinaria (RE), 2000 – 2016**  
(En millones de bolivianos)



**RECAUDACIÓN EXTRAORDINARIA SEGUN ADUANA, Enero a Julio de 2016**  
(En bolivianos)

Administración de Aduana	GA	IVA	Recaudación	Part. %
Total	4,467	69,510	73,977	100.0
Zona Franca Comercial Santa Cruz	3,777	48,847	52,624	71.1
Interior Santa Cruz	690	19,996	20,686	28.0
Interior Cochabamba		667	667	0.9

La Ley 133 de 08/06/2011 implementa a partir de julio de 2011 el Programa de Saneamiento Legal de Vehículos Automotores. En la primera etapa de la implementación de julio a diciembre de 2011 la recaudación extraordinaria ascendió a 738.4 millones de bolivianos por la nacionalización de 67.197 vehículos automotores, constituyéndose en la recaudación extraordinaria más alta alcanzada de los últimos catorce años. A partir del mes de enero de 2012 se pone en vigencia la segunda etapa de la Ley 133, habiéndose regularizado en la gestión 2012, 14.378 remolques y semirremolques y 776 vehículos automotores. Así también se registró una recaudación de 42 millones de bolivianos por la nacionalización de remolques y 55.6 millones de bolivianos de trámites pendientes de regularización.

Concluyó el Programa de Regularización en el 2013 y se nacionalizaron 115 remolques y se registró recaudación extraordinaria de 1.877 mil bolivianos.

En julio de 2014 se inicia el Programa de Regularización de Tractores y Maquinaria Agrícola, habiéndose regularizado a diciembre de 2014 un total de 2.520 unidades con una recaudación de 13.4 millones de bolivianos. Se recaudó 2.7 millones de bolivianos en el 2015, de los mismos las recaudaciones por IVA representan el 96.9% y fueron ejecutados en siete aduanas, la aduana Interior Santa Cruz concentra el 81.3% de la recaudación extraordinaria.

A julio de 2016, se registró una recaudación de 73.977 bolivianos generada en la aduana Zona Franca Cial. Santa Cruz, interior Santa Cruz e interior Cochabamba, por pagos diferidos del Programa de Regularización. Entre agosto y diciembre de 2016 no se registró información debido a que el Programa concluyó.

<sup>3</sup> **Recaudación Total en dólares americanos**, considera el tipo de cambio oficial de venta del dólar americano proporcionado por el Banco Central de Bolivia, vigente a la fecha de aceptación de la declaración de mercancías y que la ANB actualiza semanalmente.

<sup>4</sup> **Recaudación Extraordinaria**, es la recaudación obtenida por el pago de tributos a partir de la implementación de programas de regularización impositiva.

## Recaudación Ordinaria según Departamento <sup>5</sup>

**RECAUDACIÓN ORDINARIA SEGÚN DEPARTAMENTO**  
Enero a Noviembre de 2012 - 2017 (p)

Departamento	2012 Ene-Nov	2013 Ene-Nov	2014 Ene-Nov	2015 Ene-Nov	2016 Ene-Nov	2017 Ene-Nov
<b>Miles de bolivianos</b>						
Total	10.490.691	12.047.485	13.976.463	13.317.334	11.459.374	12.751.661
Chuquisaca	61.396	37.989	40.191	47.713	39.258	36.945
La Paz	2.919.745	3.467.190	3.857.850	3.484.512	3.186.602	3.243.460
Oruro	960.585	1.138.871	1.505.605	1.366.069	1.532.016	2.244.398
Cochabamba	867.803	1.029.644	1.356.385	1.228.809	1.003.268	1.026.809
Potosí	262.433	292.731	256.038	183.653	177.972	203.098
Tarija	677.925	692.782	830.012	820.597	486.281	717.600
Santa Cruz	4.733.007	5.375.031	6.117.670	6.168.772	5.013.165	5.266.333
Beni	7.163	12.038	10.921	13.977	11.845	7.683
Pando	634	1.209	1.792	3.233	8.968	5.336

**Variación Porcentual con Relación a Similar Periodo del Año Anterior**

Total	17,7	14,8	16,0	-4,7	-14,0	11,3
Chuquisaca	125,3	-38,1	5,8	18,7	-17,7	-5,9
La Paz	22,4	18,7	11,3	-9,7	-8,5	1,8
Oruro	34,0	18,6	32,2	-9,3	12,1	46,5
Cochabamba	5,3	18,6	31,7	-9,4	-18,4	2,3
Potosí	14,7	11,5	-12,5	-28,3	-3,1	14,1
Tarija	28,7	2,2	19,8	-1,1	-40,7	47,6
Santa Cruz	12,8	13,6	13,8	0,8	-18,7	5,1
Beni	61,7	68,1	-9,3	28,0	-15,3	-35,1
Pando	43,8	90,8	48,1	80,4	177,4	-40,5

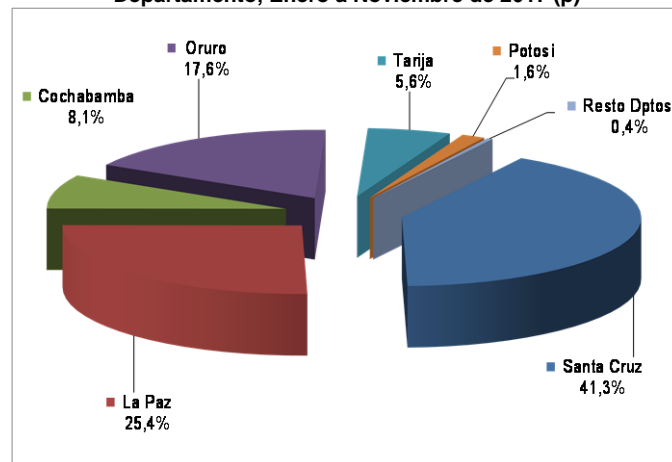
**Participación Porcentual**

Total	100,0	100,0	100,0	100,0	100,0	100,0
Chuquisaca	0,6	0,3	0,3	0,4	0,3	0,3
La Paz	27,8	28,8	27,6	26,2	27,8	25,4
Oruro	9,2	9,5	10,8	10,3	13,4	17,6
Cochabamba	8,3	8,5	9,7	9,2	8,8	8,1
Potosí	2,5	2,4	1,8	1,4	1,6	1,6
Tarija	6,5	5,8	5,9	6,2	4,2	5,6
Santa Cruz	45,1	44,6	43,8	46,3	43,7	41,3
Beni	0,1	0,1	0,1	0,1	0,1	0,1
Pando	0,0	0,0	0,0	0,0	0,1	0,0

La recaudación ordinaria según departamento presenta a noviembre de 2017, aumento en el pago de tributos en administraciones de aduana de Tarija en 47.6%, Oruro en 46.5%, Potosí en 14.1%, Santa Cruz en 5.1%, La Paz 1.8% y Cochabamba en 2.3%, mientras que los departamentos de Chuquisaca, Beni y Pando disminuyen la recaudación en -5.9%, -35.1% y -40.5% respectivamente.

**El departamento de Santa Cruz recauda el 41.3% del total de las recaudaciones ordinarias**, La Paz el 25.4%, Oruro 17.6%, Cochabamba 8.1%, Tarija 5.6% y Potosí el 1.6%, concentrando estos seis departamentos el 99.6% de la recaudación ordinaria a noviembre de 2017. Las aduanas que se encuentran en los departamentos de Chuquisaca, Beni y Pando concentran solamente el 0.4% de las recaudaciones ordinarias.

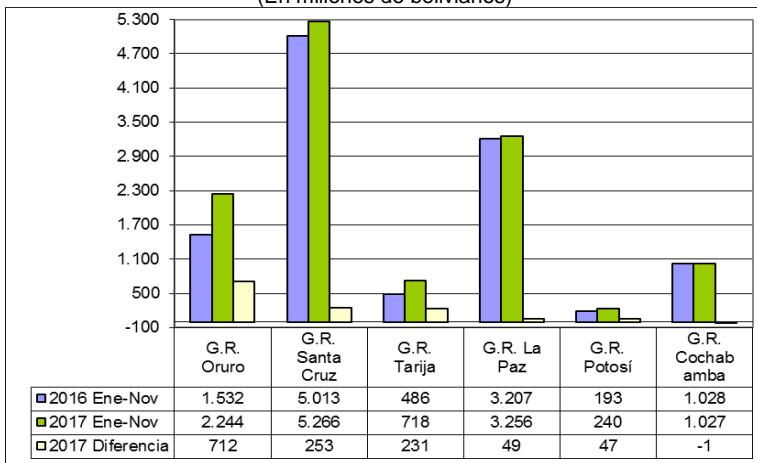
**Participación Porcentual de la Recaudación Ordinaria según Departamento, Enero a Noviembre de 2017 (p)**



La información corresponde a la recaudación por importación según aduana de pago y no se refiere a la residencia del importador

## Recaudación Ordinaria según Gerencia Regional <sup>6</sup> y Aduana

**Recaudación Ordinaria y Diferencia Absoluta Según Gerencia Regional**  
Enero a Noviembre de 2016 y 2017 (p)  
(En millones de bolivianos)



A noviembre de 2017, la recaudación ordinaria según Gerencia Regional presenta el siguiente comportamiento: la Gerencia Regional Tarija, la Gerencia Regional Oruro, Potosí, Santa Cruz y La Paz, crecen en 47.6%, 46.5%, 24.5%, 5.1% y 1.5% respectivamente, mientras que Cochabamba disminuye la recaudación en -0.1% entre enero y noviembre de 2017.

**La Gerencia Santa Cruz concentra el 41.3% de la recaudación** a noviembre 2017, la Gerencia La Paz representa el 25.5% y la Gerencia Oruro el 17.6%, representando las tres gerencias el 84.4% de la recaudación.

La diferencia de 1.292 millones de bolivianos registrada entre la recaudación obtenida entre enero y noviembre de 2017 respecto a la recaudación de similar período de 2016, según Gerencia Regional muestra los siguientes resultados: Oruro crece en 712 millones de bolivianos, Santa Cruz en 253 millones de bolivianos, Tarija incrementa su recaudación en 231 millones de bolivianos, La Paz registra incremento de 49 millones de bolivianos y Potosí en 47 millones de bolivianos. Por el contrario Cochabamba reduce su recaudación en 1 millón de bolivianos.

<sup>5</sup> La Recaudación según Departamento, es aquella obtenida a partir de la agregación de la recaudación según aduana de pago en el ámbito geográfico departamental, la cual no considera la residencia del importador.

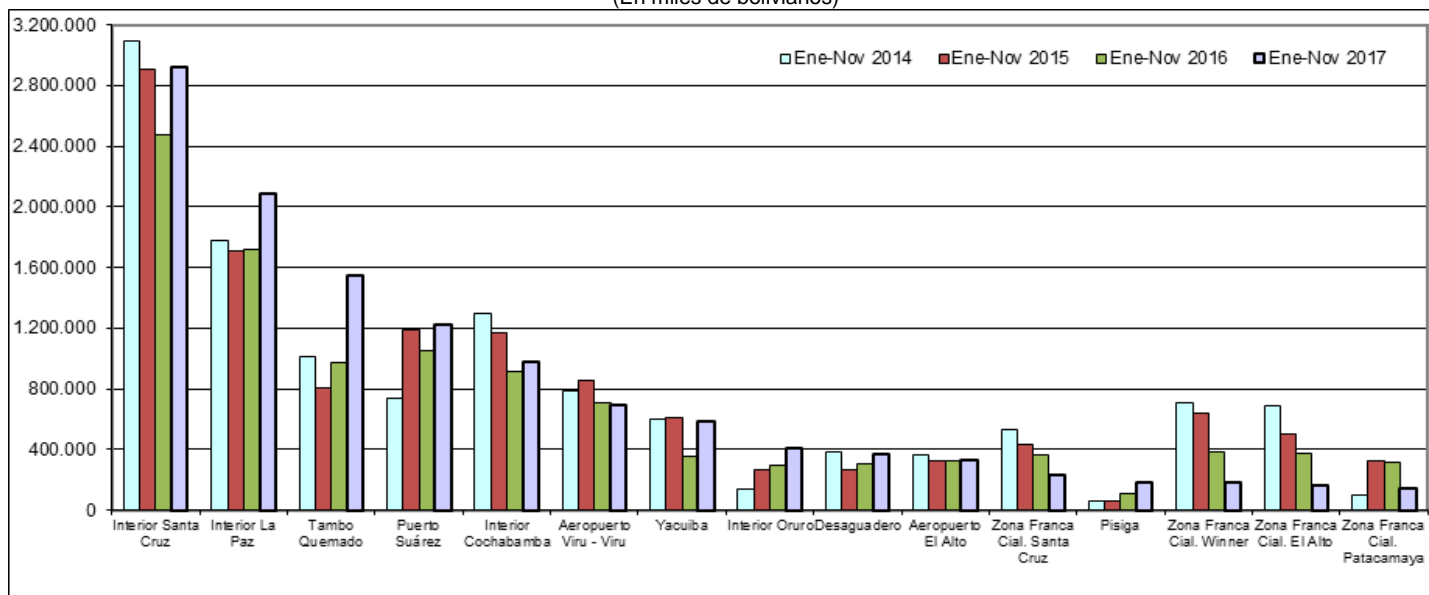
<sup>6</sup> La Recaudación según Gerencia Regional, es aquella obtenida a partir de la agregación de la recaudación según aduana de pago en el ámbito administrativo de la Aduana Nacional, la cual no considera la residencia del importador.



## Recaudaciones por Importación

Recaudación Ordinaria Según Principal Administración Aduanera, Enero a Noviembre de 2014 – 2017 (p)

(En miles de bolivianos)



La Gerencia Regional Tarija presenta incremento en la recaudación de la aduana de: Yacuiba en 64.9%, Bermejo en 5.2% e Interior Tarija en 4.5%. Por el contrario, Zona Franca Cial. Yacuiba y Cañada Oruro decrecen en -76.2% y -95.2% respectivamente.

En la Gerencia Oruro se registra incremento en la aduana de Pisiga en 75.1%, Tambo Quemado en 59.5% e Interior Oruro en 39.7%, mientras que las aduanas de Zona Franca Ind. Oruro y Zona Franca Cial. Oruro presentan disminución en la recaudación.

Presentan incremento en la recaudación en la Gerencia Potosí Interior Sucre en 149.7%, Avaroa en 46.6% y Villazón en 11%. Por el contrario, Interior Potosí y Apacheta decrecen en -37.4% y -22.5% respectivamente. La aduana Interior Sucre a partir de agosto de 2016 depende de la Gerencia Potosí.

La Gerencia Regional Santa Cruz presenta incremento en la recaudación de las aduanas de: Arroyo Concepción en 77.5%, Zona Franca Ind. Winner en 42.4%, Interior Santa Cruz en 18.2%, Puerto Suárez en 16.4% y Postal Santa Cruz en 4.3%. Mientras que las aduanas que presentan caída en la recaudación son: Aeropuerto Viru Viru, Zona Franca Cial. Santa Cruz, San Matías, Zona Franca Cial. Winner, Zona Franca Cial. Puerto Suárez, Zona Franca Ind. Puerto Suárez y Zona Franca Ind. Santa Cruz.

Presentan incremento en la Gerencia de La Paz las aduanas de: Interior La Paz en 21.6%, Desaguadero en 21.2%, Charaña en 11.9%, Postal La Paz en 10.5%, Zona Franca Ind. Patacamaya en 3.9%, Aeropuerto El Alto en 2.1%, mientras que las aduanas que presentan disminución son: Zona Franca Cial. El Alto, Guayaramerín, Cobija, Zona Franca Cial. Patacamaya, Zona Franca Ind. El Alto y Zona Franca Cial. Cobija.

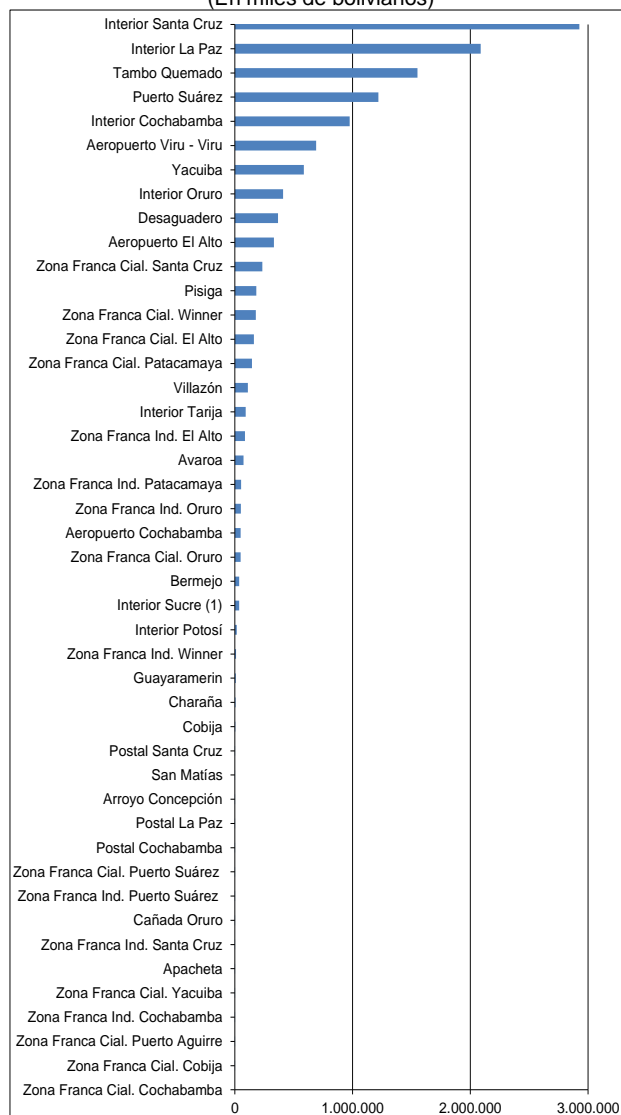
En la Gerencia Regional Cochabamba presenta incremento la aduana Interior Cochabamba en 6.3% y Zona Franca Ind. Cochabamba, mientras que Postal Cochabamba y Aeropuerto Cochabamba muestran resultados negativos.

**Al mes de noviembre de 2017, quince aduanas concentran el 94.5% de la recaudación ordinaria**, según orden de importancia son: **Interior Santa Cruz** que recauda el 22.9%, **Interior La Paz** 16.4%, **Tambo Quemado** 12.2%, **Puerto Suárez** 9.6%, **Interior Cochabamba** el 7.7%, **Aeropuerto Viru Viru** el 5.4%, **Yacuiba** 4.6%, **Interior Oruro** 3.2%, **Desaguadero** el 2.9%, **Aeropuerto El Alto** 2.6%, **Zona Franca Cial. Santa Cruz** 1.8%, **Pisiga** 1.4%, **Zona Franca Cial. Winner** 1.4%, **Zona Franca Cial. El Alto** 1.3% y **Zona Franca Cial. Patacamaya** el 1.1%.

Al mes de noviembre de 2017, de las 45 administraciones de aduana que registraron información de recaudación aduanera, 22 presentan tasa de variación positiva, 22 registran tasa de variación negativa y una no presenta variación por no registrar recaudación en la gestión 2016.

### Recaudación Ordinaria según Administración Aduanera Enero a Noviembre de 2017 (p)

(En miles de bolivianos)



## Recaudación Ordinaria según Tipo de Aduana <sup>7</sup>

### RECAUDACIÓN ORDINARIA SEGÚN TIPO DE ADMINISTRACIÓN ADUANERA

Tipo de Administración	Enero a Noviembre de 2012 - 2017 (p)					
	2012 Ene-Nov	2013 Ene-Nov	2014 Ene-Nov	2015 Ene-Nov	2016 Ene-Nov	2017 Ene-Nov
<b>Miles de bolivianos</b>						
<b>Total</b>	<b>10.490.240</b>	<b>12.047.485</b>	<b>13.976.463</b>	<b>13.317.334</b>	<b>11.459.300</b>	<b>12.751.661</b>
Aduanas Interiores	4.948.662	5.582.993	6.441.587	6.238.666	5.558.663	6.545.781
Grande	4.650.949	5.317.319	6.175.407	5.787.965	5.110.865	5.989.405
Mediana	194.450	201.925	197.660	377.222	382.485	503.128
Pequeña	103.263	63.748	68.520	73.479	65.313	53.248
Aduanas de Frontera	2.525.538	2.662.206	3.184.701	3.210.594	3.008.408	4.155.794
Occidente	1.206.487	1.340.201	1.602.615	1.205.267	1.438.031	2.183.559
Oriente	634.470	637.305	757.306	1.203.753	1.072.719	1.235.628
Sur	684.581	684.700	824.780	801.575	497.658	736.607
Zonas Francas	2.139.082	2.781.042	3.131.254	2.629.773	1.772.224	973.088
Zona Franca Comercial	1.597.333	2.016.794	2.296.605	2.096.248	1.554.354	769.206
Zona Franca Industrial	541.749	764.248	834.648	533.525	217.870	203.882
Aeropuertos	872.816	1.017.215	1.214.825	1.233.615	1.115.854	1.072.900
Aduana Postal	4.142	4.029	4.096	4.686	4.152	4.098

### Variación Porcentual con Relación a Similar Periodo del Año Anterior

<b>Total</b>	<b>17,7</b>	<b>14,8</b>	<b>16,0</b>	<b>-4,7</b>	<b>-14,0</b>	<b>11,3</b>
Aduanas Interiores	9,2	12,8	15,4	-3,2	-10,9	17,8
Grande	9,0	14,3	16,1	-6,3	-11,7	17,2
Mediana	7,4	3,8	-2,1	90,8	1,4	31,5
Pequeña			7,5	7,2	-11,1	-18,5
Aduanas de Frontera	37,7	5,4	19,6	0,8	-6,3	38,1
Occidente	45,7	11,1	19,6	-24,8	19,3	51,8
Oriente	24,9	0,4	18,8	59,0	-10,9	15,2
Sur	37,6	0,0	20,5	-2,8	-37,9	48,0
Zonas Francas	22,3	30,0	12,6	-16,0	-32,6	-45,1
Zona Franca Comercial	25,4	26,3	13,9	-8,7	-25,9	-50,5
Zona Franca Industrial	14,0	41,1	9,2	-36,1	-59,2	-6,4
Aeropuertos	10,3	16,5	19,4	1,5	-9,5	-3,8
Aduana Postal	48,2	-2,7	1,7	14,4	-11,4	-1,3

### Participación Porcentual

<b>Total</b>	<b>100,0</b>	<b>100,0</b>	<b>100,0</b>	<b>100,0</b>	<b>100,0</b>	<b>100,0</b>
Aduanas Interiores	47,2	46,3	46,1	46,8	48,5	51,3
Grande	44,3	44,1	44,2	43,5	44,6	47,0
Mediana	1,9	1,7	1,4	2,8	3,3	3,9
Pequeña	1,0	0,5	0,5	0,6	0,6	0,4
Aduanas de Frontera	24,1	22,1	22,8	24,1	26,3	32,6
Occidente	11,5	11,1	11,5	9,1	12,5	17,1
Oriente	6,0	5,3	5,4	9,0	9,4	9,7
Sur	6,5	5,7	5,9	6,0	4,3	5,8
Zonas Francas	20,4	23,1	22,4	19,7	15,5	7,6
Zona Franca Comercial	15,2	16,7	16,4	15,7	13,6	6,0
Zona Franca Industrial	5,2	6,3	6,0	4,0	1,9	1,6
Aeropuertos	8,3	8,4	8,7	9,3	9,7	8,4
Aduana Postal	0,0	0,0	0,0	0,0	0,0	0,0

La información corresponde a la recaudación por importación según aduana de pago y no se refiere a la residencia del importador

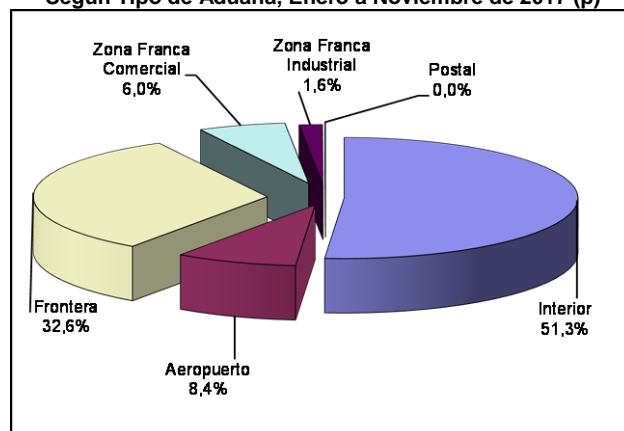
Por tipo de administración aduanera a noviembre de 2017 se registran los siguientes resultados: las aduanas de frontera incrementan su recaudación en 38.1% y las aduanas interiores en 17.8%. Por el contrario, las aduanas postales disminuyen en -1.3%, las aduanas de aeropuerto caen en -3.8% y las Zonas Francas decrecen su recaudación en -45.1%.

En el período de análisis se presenta la siguiente composición en cuanto a la recaudación ordinaria por tipo de administración aduanera: **las aduanas interiores generan el 51.3%**, las aduanas de frontera el 32.6%, las zonas Francas el 7.6%, las aduanas de aeropuerto el 8.4% y las aduanas postales menos del 0.1%.

Dentro las aduanas interiores, las grandes que corresponden a Interior Santa Cruz, Interior La Paz e Interior Cochabamba representan el 47.0% del total y crecen en 17.2% y las aduanas interiores que son medianas aumentan en 31.5%, mientras que las aduanas interiores pequeñas disminuyen la recaudación en -18.5% y tienen una participación en la recaudación de 0.4%.

Las aduanas de frontera según ubicación geográfica, alcanzan los siguientes resultados, las aduanas de occidente registran incremento en la recaudación a noviembre de 2017 en 51.8%, las aduanas de oriente crecen en 15.2% y las aduanas del sur aumentan en 48% la recaudación registrada entre enero y noviembre de 2017.

**Participación Porcentual de la Recaudación Ordinaria Según Tipo de Aduana, Enero a Noviembre de 2017 (p)**



## Recaudación Ordinaria según Capítulo de la NANDINA <sup>8</sup>

La recaudación ordinaria según capítulo de la NANDINA presenta el siguiente comportamiento: la importación del Capítulo 87 de Vehículos automóviles, tractores y demás vehículos terrestres y sus partes alcanza a 2.405 millones de bolivianos y tasa de crecimiento de 8.6% respecto similar período de 2016; en segundo lugar se encuentra la importación del Capítulo 84 de Máquinas, aparatos y artefactos mecánicos y sus partes que presenta recaudación de 1.731 millones de bolivianos y tasa de variación de 19.2%, en tercer lugar está la importación del Capítulo 27 de Combustibles minerales, aceites minerales y productos de su destilación que presenta recaudación de 1.203 millones de bolivianos y tasa de variación de 43.4%, en cuarto lugar se encuentra la importación del Capítulo 85 de Máquinas, aparatos y material eléctrico y sus partes con recaudación de 1.000 millones de bolivianos y tasa de variación de 13.2%, en quinto lugar está la importación del capítulo 39 de Plástico y sus manufacturas que recauda 512 millones de bolivianos y registra variación porcentual de -0.8%, le sigue la importación del Capítulo 72 de Fundición, hierro y acero con 477 millones de bolivianos de recaudación y tasa de variación de 7.6%. Los seis capítulos de la NANDINA descritos concentran a noviembre de 2017 el 57.5% de la recaudación ordinaria.

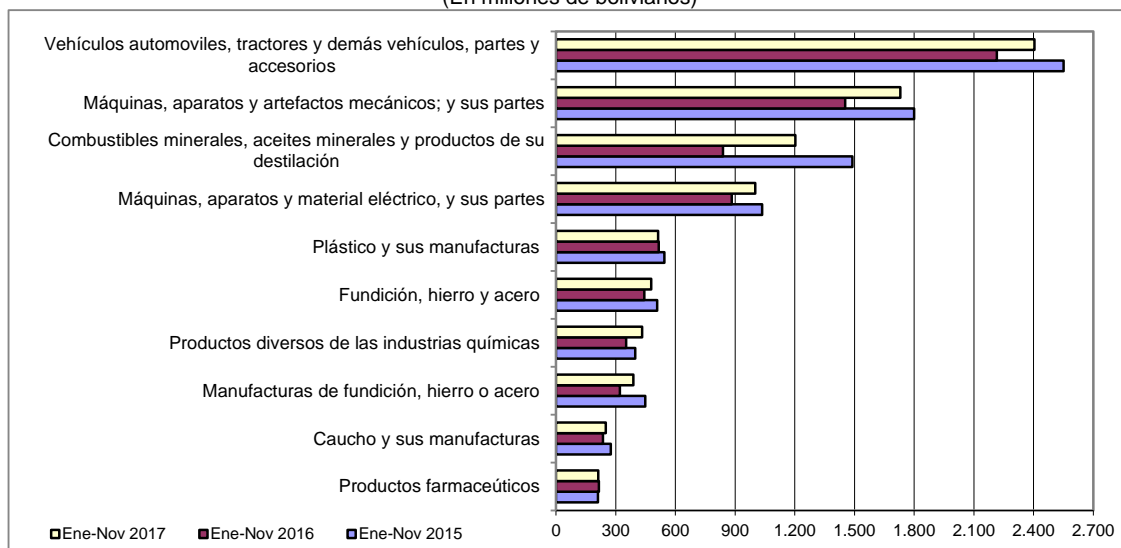
<sup>7</sup> La Recaudación según Tipo de Aduana, es aquella obtenida a partir de la agregación de la recaudación según aduana de pago en el ámbito de la categorización de las aduanas, la cual no considera la residencia del importador. Las aduanas interiores se subdividen en grandes que comprende a las aduanas interiores de Santa Cruz, La Paz y Cochabamba y resto de aduanas interiores. Las aduanas de frontera se subdividen según el área geográfica en frontera occidental, frontera oriental y en frontera sur.

<sup>8</sup> NANDINA, constituye la Nomenclatura Arancelaria Común de la Comunidad Andina y está basada en el Sistema Armonizado de designación y Codificación de Mercancías. El código numérico de la NANDINA está compuesto de ocho dígitos, los dos primeros identifican el Capítulo, los cuatro dígitos la Partida, los seis dígitos la Sub partida del Sistema Armonizado y los ocho dígitos la Sub partida Subregional. Las secciones agrupan capítulos de la NANDINA.

## Recaudaciones por Importación

## Recaudación Ordinaria según Principal Capítulo de la NANDINA, Enero a Noviembre de 2014 - 2017 (p)

Cod	Capítulo de la NANDINA	Miles de bolivianos				Participación %				Variación %		
		2014 Ene-Nov	2015 Ene-Nov	2016 Ene-Nov	2017 Ene-Nov	2014 Ene-Nov	2015 Ene-Nov	2016 Ene-Nov	2017 Ene-Nov	2015 Ene-Nov	2016 Ene-Nov	2017 Ene-Nov
	<b>Total</b>	<b>13.976.463</b>	<b>13.317.334</b>	<b>11.459.300</b>	<b>12.751.661</b>	<b>100,0</b>	<b>100,0</b>	<b>100,0</b>	<b>100,0</b>	<b>-4,7</b>	<b>-14,0</b>	<b>11,3</b>
87	Vehículos automotores, tractores, velocipedos y demás vehículos terrestres, sus partes y accesorios	2.615.588	2.551.077	2.215.172	2.405.004	18,7	19,2	19,3	18,9	-2,5	-13,2	8,6
84	Reactores nucleares, calderas, máquinas, aparatos y artefactos mecánicos; partes de estas máquinas o aparatos	1.883.123	1.800.258	1.452.393	1.730.992	13,5	13,5	12,7	13,6	-4,4	-19,3	19,2
27	Combustibles minerales, aceites minerales y productos de su destilación; materias bituminosas; ceras minerales	2.056.214	1.488.630	839.338	1.203.474	14,7	11,2	7,3	9,4	-27,6	-43,6	43,4
85	Máquinas, aparatos y material eléctrico, y sus partes; aparatos de grabación o reproducción de sonido, aparatos de grabación o reproducción de imagen y sonido en televisión, y las partes y accesorios de estos	872.339	1.035.607	883.656	1.000.461	6,2	7,8	7,7	7,8	18,7	-14,7	13,2
39	Plástico y sus manufacturas	542.360	544.585	516.788	512.411	3,9	4,1	4,5	4,0	0,4	-5,1	-0,8
72	Fundición, hierro y acero	575.278	508.379	443.760	477.550	4,1	3,8	3,9	3,7	-11,6	-12,7	7,6
38	Productos diversos de las industrias químicas	415.868	397.842	351.749	431.928	3,0	3,0	3,1	3,4	-4,3	-11,6	22,8
73	Manufacturas de fundición, hierro o acero	524.102	448.099	320.373	388.877	3,7	3,4	2,8	3,0	-14,5	-28,5	21,4
40	Caucho y sus manufacturas	277.939	275.385	235.024	250.466	2,0	2,1	2,1	2,0	-0,9	-14,7	6,6
30	Productos farmacéuticos	204.399	210.984	215.099	211.806	1,5	1,6	1,9	1,7	3,2	2,0	-1,5
90	Instrumentos y aparatos de óptica, fotografía o cinematografía, de medida, control o precisión; instrumentos y aparatos médico quirúrgicos; partes y accesorios de estos instrumentos o aparatos	237.792	217.794	207.974	197.028	1,7	1,6	1,8	1,5	-8,4	-4,5	-5,3
22	Bebidas, líquidos alcohólicos y vinagre	130.888	179.714	179.348	190.709	0,9	1,3	1,6	1,5	37,3	-0,2	6,3
64	Calzado, polainas y artículos análogos; partes de estos artículos	175.741	210.039	186.130	190.642	1,3	1,6	1,6	1,5	19,5	-11,4	2,4
21	Preparaciones alimenticias diversas	155.352	152.030	167.534	183.469	1,1	1,1	1,5	1,4	-2,1	10,2	9,5
94	Muebles; mobiliario médico quirúrgico; artículos de cama y similares; aparatos de alumbrado no expresados ni comprendidos en otra parte; anuncios, letreros y placas indicadoras luminosas y artículos similares	177.808	169.847	154.245	179.090	1,3	1,3	1,3	1,4	-4,5	-9,2	16,1
48	Papel y cartón; manufacturas de pasta de celulosa, de papel o cartón	190.485	194.579	174.573	174.656	1,4	1,5	1,5	1,4	2,1	-10,3	0,0
24	Tabaco y sucedáneos del tabaco, elaborados	68.975	88.412	123.306	168.677	0,5	0,7	1,1	1,3	28,2	39,5	36,8
33	Aceites esenciales y resinosos; preparaciones de perfumería, de tocador o de cosmética	156.067	154.068	157.087	165.325	1,1	1,2	1,4	1,3	-1,3	2,0	5,2
11	Productos de la molinería; malta; almidón y fécula; inulina; gluten de trigo	106.191	123.927	126.119	133.094	0,8	0,9	1,1	1,0	16,7	1,8	5,5
95	Juguetes, juegos y artículos para recreo o deporte; sus partes y accesorios	87.296	90.954	99.220	123.507	0,6	0,7	0,9	1,0	4,2	9,1	24,5
96	Manufacturas diversas	106.486	101.163	96.891	115.033	0,8	0,8	0,8	0,9	-5,0	-4,2	18,7
76	Aluminio y sus manufacturas	78.091	79.993	107.574	105.701	0,6	0,6	0,9	0,8	2,4	34,5	-1,7
29	Productos químicos orgánicos	102.381	108.348	96.677	100.910	0,7	0,8	0,8	0,8	5,8	-10,8	4,4
32	Extractos curtientes o tintóreos; taninos y sus derivados; pigmentos y demás materias colorantes; pinturas y barnices; mastiques; tintas	93.316	91.106	84.641	94.262	0,7	0,7	0,7	0,7	-2,4	-7,1	11,4
19	Preparaciones a base de cereales, harina, almidón, fécula o leche; productos de pastelería	118.669	85.727	84.805	92.151	0,8	0,6	0,7	0,7	-27,8	-1,1	8,7
69	Productos cerámicos	70.379	77.794	83.183	88.167	0,5	0,6	0,7	0,7	10,5	6,9	6,0
34	Jabón, agentes de superficie orgánicos, preparaciones para lavar, preparaciones lubricantes, ceras artificiales, ceras preparadas, productos de limpieza, velas y artículos similares, pastas para modelar, "ceras"	68.969	82.548	75.424	86.408	0,5	0,6	0,7	0,7	19,7	-8,6	14,6
82	Herramientas y útiles, artículos de cuchillería y cubiertos de mesa, de metal común; partes de estos artículos, de metal común	77.773	77.485	72.260	82.141	0,6	0,6	0,6	0,6	-0,4	-6,7	13,7
55	Fibras sintéticas o artificiales discontinuas	75.775	66.992	58.744	80.019	0,5	0,5	0,5	0,6	-11,6	-12,3	36,2
	Resto	1.730.821	1.704.028	1.650.213	1.587.702	12,4	12,8	14,4	12,5	-1,5	-3,2	-3,8

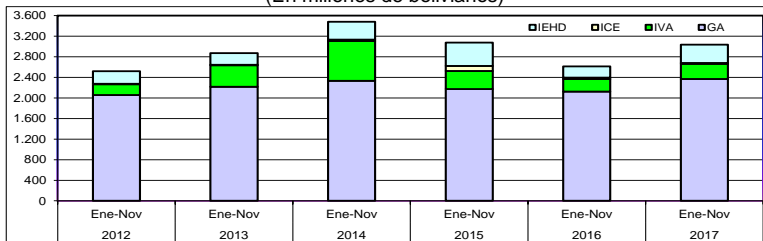
Recaudación Ordinaria según Principal Capítulo de la NANDINA, Enero a Noviembre de 2015 - 2017 (p)  
(En millones de bolivianos)

Agregando a los seis capítulos anteriores la recaudación obtenida por la importación del Capítulo 38 de Productos diversos de las industrias químicas con participación del 3.4%, la importación del Capítulo 73 de Manufacturas de fundición, hierro o acero con una participación de 3.0%, la importación del Capítulo 40 referido a Caucho y sus manufacturas que representa el 2.0% y la importación del Capítulo 30 de Productos farmacéuticos con tasa de participación del 1.7%, se alcanza a cubrir el 67.5% de la recaudación registrada al undécimo mes de 2017.



# Recaudación Liberada<sup>9</sup> del Pago de Tributos

Recaudación Liberada Según Impuesto, Enero a Noviembre de 2012 - 2017 (p)  
(En millones de bolivianos)



RECAUDACIÓN LIBERADA SEGÚN ACUERDO PREFERENCIAL Y DISPOSICIÓN LIBERATORIA, Enero a Noviembre de 2013 - 2017 (p)

Acuerdo Preferencial y Disposición Liberatoria	2013 Ene-Nov	2014 Ene-Nov	2015 Ene-Nov	2016 Ene-Nov	2017 Ene-Nov
<b>Total</b>	<b>2.870.531</b>	<b>3.479.923</b>	<b>3.073.296</b>	<b>2.614.121</b>	<b>3.035.243</b>
<b>Acuerdo Preferencial</b>	<b>2.087.732</b>	<b>2.170.511</b>	<b>2.066.464</b>	<b>2.051.458</b>	<b>2.283.226</b>
Acuerdo Agropecuario N°2 (AAPAG-2)	8.532	6.512	5.673	2.397	3.970
Chile (ACE 22)	74.531	71.672	72.818	71.151	62.772
Venezuela (ACEBOLVE)	951	1.389	860	699	1.122
México (ACE 66)	94.829	102.360	85.381	78.317	99.594
Mercosur (ACE 36)	1.365.650	1.415.226	1.326.373	1.349.873	1.532.275
Cuba (ACE 47)	487	1.285	735	3.466	4.570
Cuba/Chile (ARPAR4)	134	120	264	313	391
Comunidad Andina	542.618	571.947	574.361	545.242	577.532
<b>Donaciones</b>	<b>20.130</b>	<b>40.317</b>	<b>8.422</b>	<b>49.334</b>	<b>83.679</b>
<b>Exoneraciones</b>	<b>762.669</b>	<b>1.269.095</b>	<b>998.410</b>	<b>513.328</b>	<b>668.339</b>
Sector Diplomático	15.098	10.809	10.017	10.226	9.085
Ministerio de Economía y Finanzas Públicas	444.686	412.937	253.584	137.957	198.238
Organismos Internacionales	2.672	1.563	1.291	3.256	2.483
YPFB	228.884	764.598	672.636	286.861	367.985
Otras Exoneraciones	71.329	79.188	60.612	73.228	90.549

Variación Porcentual con Relación a Similar Período del Año Anterior

<b>Total</b>	<b>13,9</b>	<b>21,2</b>	<b>-11,7</b>	<b>-14,9</b>	<b>16,1</b>
<b>Acuerdo Preferencial</b>	<b>5,7</b>	<b>4,0</b>	<b>-4,8</b>	<b>-0,7</b>	<b>11,3</b>
Acuerdo Agropecuario N°2 (AAPAG-2)	-23,6	-23,7	-12,9	-57,7	65,6
Chile (ACE 22)	11,1	-3,8	1,6	-2,3	-11,8
Venezuela (ACEBOLVE)		46,0	-38,1	-18,7	60,6
México (ACE 66)	24,8	7,9	-16,6	-8,3	27,2
Mercosur (ACE 36)	4,0	3,6	-6,3	1,8	13,6
Cuba (ACE 47)	-60,1	164,1	-42,8	371,8	31,9
Cuba/Chile (ARPAR4)		-10,3	120,1	18,6	24,6
Comunidad Andina	7,1	5,4	0,4	-5,1	5,9
<b>Donaciones</b>	<b>-30,8</b>	<b>100,3</b>	<b>-79,1</b>	<b>485,8</b>	<b>69,6</b>
<b>Exoneraciones</b>	<b>48,3</b>	<b>66,4</b>	<b>-21,3</b>	<b>-48,6</b>	<b>30,2</b>
Sector Diplomático	-3,2	-28,4	-7,3	20,1	-24,5
Ministerio de Economía y Finanzas Públicas	140,4	-7,1	-38,5	-48,7	43,7
Organismos Internacionales	9,6	-41,5	-17,4	62,3	-23,7
YPFB	-6,7	234,1	-12,0	-57,4	28,3
Otras Exoneraciones	8,1	11,0	-23,5	20,8	23,7

Participación Porcentual

<b>Total</b>	<b>100,0</b>	<b>100,0</b>	<b>100,0</b>	<b>100,0</b>	<b>100,0</b>
<b>Acuerdo Preferencial</b>	<b>72,7</b>	<b>62,4</b>	<b>67,2</b>	<b>78,5</b>	<b>75,2</b>
Acuerdo Agropecuario N°2 (AAPAG-2)	0,3	0,2	0,2	0,1	0,1
Chile (ACE 22)	2,6	2,1	2,4	2,7	2,1
Venezuela (ACEBOLVE)	0,0	0,0	0,0	0,0	0,0
México (ACE 66)	3,3	2,9	2,8	3,0	3,3
Mercosur (ACE 36)	47,6	40,7	43,2	51,6	50,5
Cuba (ACE 47)	0,0	0,0	0,0	0,1	0,2
Cuba/Chile (ARPAR4)	0,0	0,0	0,0	0,0	0,0
Comunidad Andina	18,9	16,4	18,7	20,9	19,0
<b>Donaciones</b>	<b>0,7</b>	<b>1,2</b>	<b>0,3</b>	<b>1,9</b>	<b>2,8</b>
<b>Exoneraciones</b>	<b>26,6</b>	<b>36,5</b>	<b>32,5</b>	<b>19,6</b>	<b>22,0</b>
Sector Diplomático	0,5	0,3	0,3	0,5	0,3
Ministerio de Economía y Finanzas Públicas	15,5	11,9	8,3	5,3	6,5
Organismos Internacionales	0,1	0,0	0,0	0,1	0,1
YPFB	8,0	22,0	21,9	11,0	12,1
Otras Exoneraciones	2,5	2,3	2,0	2,8	3,0

La información comprende actualizaciones y modificaciones por enmiendas realizadas en las Declaraciones Líneas de Importación.

RECAUDACIÓN LIBERADA SEGÚN IMPUESTO  
Enero a Noviembre de 2012 - 2017 (p)

Impuesto	2012 Ene-Nov	2013 Ene-Nov	2014 Ene-Nov	2015 Ene-Nov	2016 Ene-Nov	2017 Ene-Nov
<b>Total</b>	<b>2.519,3</b>	<b>2.870,5</b>	<b>3.479,9</b>	<b>3.073,3</b>	<b>2.614,1</b>	<b>3.035,2</b>
GA	2.056,8	2.218,8	2.333,6	2.170,3	2.122,6	2.366,8
IVA	209,3	416,8	771,6	355,0	247,6	293,9
ICE	7,8	6,0	27,2	95,9	22,8	20,3
IEHD	245,3	228,9	347,5	452,1	221,2	354,2

Millones de bolivianos

Variación Porcentual con Relación a Similar Período del Año Anterior

<b>Total</b>	<b>12,0</b>	<b>13,9</b>	<b>21,2</b>	<b>-11,7</b>	<b>-14,9</b>	<b>16,1</b>
GA	18,4	7,9	5,2	-7,0	-2,2	11,5
IVA	21,5	99,2	85,1	-54,0	-30,2	18,7
ICE	32,6	-22,8	350,3	252,5	-76,3	-10,9
IEHD	-26,3	-6,7	51,8	30,1	-51,1	60,1

Participación Porcentual

<b>Total</b>	<b>100,0</b>	<b>100,0</b>	<b>100,0</b>	<b>100,0</b>	<b>100,0</b>	<b>100,0</b>
GA	81,6	77,3	67,1	70,6	81,2	78,0
IVA	8,3	14,5	22,2	11,6	9,5	9,7
ICE	0,3	0,2	0,8	3,1	0,9	0,7
IEHD	9,7	8,0	10,0	14,7	8,5	11,7

La recaudación liberada del pago de tributos al mes de noviembre de 2017 alcanza a 3.035 millones de bolivianos y registra incremento de 16.1%. La recaudación liberada según impuesto presenta los siguientes resultados; el GA se incrementa en 11.5%, el IVA crece en 18.7%, el IEHD aumenta en 60.1% y el ICE disminuye en -10.9%. Según tributo se tiene la siguiente participación porcentual al undécimo mes de 2017, el 78.0% corresponde al GA, el 9.7% al IVA, el 11.7% al IEHD y el 0.7% al ICE.

La recaudación liberada por trámites que se acogen a la desgravación arancelaria de acuerdos preferenciales crece en 11.3% y representa el 75.2% de la recaudación liberada, las Exoneraciones -del Sector Diplomático, Ministerio de Economía y Finanzas Públicas, Organismos Internacionales, YPFB y otras exoneraciones- registra incremento en 30.2% y representan el 22.0% del total liberado y las Donaciones registran incremento de 69.6% y tienen una representación de 2.8% del total de recaudación liberada entre enero y noviembre de 2017.

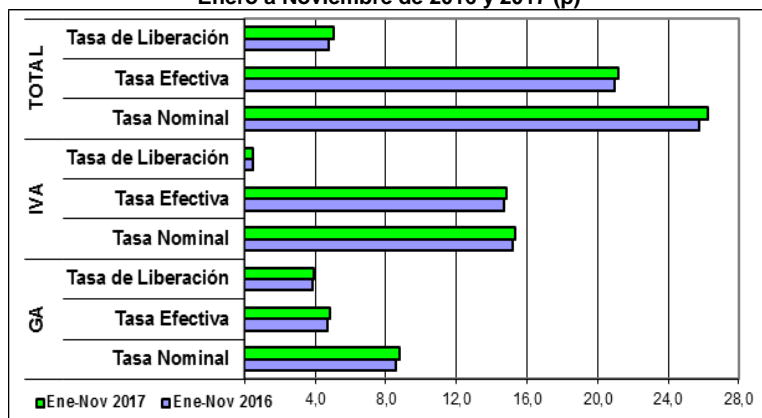
Dentro de los Acuerdos Preferenciales el ACE 36 referente al MERCOSUR representa el 50.5% del total de recaudaciones liberadas, seguida por los trámites acogidos a desgravación con la Comunidad Andina con el 19.0%, el ACE 66 referido al Acuerdo con México participa con el 3.3%, el ACE 22 Acuerdo con Chile alcanza al 2.1% y el resto de los acuerdos preferenciales representa menos del 1% de la recaudación liberada al undécimo mes de 2017.

Las exoneraciones de YPFB entre enero y noviembre de 2017 ascienden a 368 millones de bolivianos y registran incremento de 28.3% respecto a similar período de 2016 y representan el 12.1% del total de la recaudación liberada al mes de noviembre de 2017.

<sup>9</sup> **Recaudación Liberada**, Es la recaudación que se deja de percibir debido al cumplimiento de acuerdos de desgravación arancelaria, como el Acuerdo de Complementación Económica N° 22 entre Bolivia y Chile (ACE 22); Acuerdo de Complementación Económica N° 66 entre Bolivia y México (ACE 66) a partir del 7 de junio de 2010; Acuerdo de Complementación Económica N° 36 entre Bolivia y MERCOSUR (ACE 36); Acuerdo de Complementación Económica N° 47 entre Bolivia y Cuba (ACE 47); Desgravación arancelaria a las importaciones de bienes originarios de la Comunidad Andina de Naciones (CAN) ; Acuerdo N° 2 de Alcance Parcial para la liberación y expansión del comercio intra regional de semillas entre Argentina, Bolivia, Brasil, Chile, Colombia, Paraguay, Perú y Uruguay-, con el 100% de preferencia arancelaria (AAPAG-2); y el Acuerdo Regional N° 4 Preferencia Arancelaria Regional -PAR 4- entre Argentina, Bolivia, Brasil, Chile, Colombia, Cuba, Ecuador, México, Paraguay, Perú, Uruguay y Venezuela. Actualmente éste Acuerdo se aplica a las importaciones de Bolivia con Chile y Cuba con el 12% de preferencia arancelaria otorgada por el país (AR PAR4); Acuerdo de Complementación Económica con Venezuela (ACEBOLVE); y la determinación de liberaciones impositivas autorizadas por el Ministerio de Economía y Finanzas Públicas, como las donaciones y las exoneraciones referentes a material monetario, bienes de uso militar y material bélico, material publicitario y otros.

## Indicadores de Recaudación por Importaciones <sup>10</sup>

**Tasa Efectiva, Tasa de Liberación y Tasa Nominal del GA e IVA  
Enero a Noviembre de 2016 y 2017 (p)**



La tasa efectiva de las recaudaciones por importación de mercaderías, a nivel general al undécimo mes de 2017 se incrementa en 0.22 puntos porcentuales, es decir, de una tasa efectiva de 20.97% registrada entre enero y noviembre de 2016 aumenta a 21.19% en similar período de 2017. **La tasa efectiva del GA crece en 0.13 puntos porcentuales** y la tasa efectiva IVA en 0.13 puntos porcentuales, mientras que la tasa efectiva del ICE disminuye en 0.04 puntos porcentuales y la tasa efectiva del IEHD no registra variación.

**La tasa de liberación del GA es de 3.93%**, del IVA es 0.49%, del ICE es 0.03% y del IEHD es 0.59%, aspecto que determina incremento de 0.05 puntos porcentuales en el GA, 0.04 puntos porcentuales en el IVA y 0.21 puntos porcentuales en el IEHD. Por el contrario la tasa de liberación del ICE disminuye en 0.01 puntos porcentuales. Este comportamiento implica se registre al mes de noviembre de 2017 tasa de liberación a nivel general 5.05%, con un incremento de 0.29 puntos porcentuales respecto a similar período de 2016.

**La tasa nominal de las recaudaciones aduaneras a nivel general es de 26.24 al undécimo mes de 2017.** El GA registró una tasa de 8.76%, el IVA 15.36%, el ICE 1.49% y el IEHD 0.64%. La tasa nominal del GA presenta incremento en 0.18 puntos porcentuales, la tasa nominal del IVA 0.17 puntos porcentuales y la tasa nominal del IEHD crece en 0.21 puntos porcentuales. Por el contrario, la tasa nominal del ICE disminuye en 0.05 puntos porcentuales.

**TASA EFECTIVA SEGÚN IMPUESTO  
Enero a Noviembre de 2012 - 2017 (p)**

Tipo de Impuesto	2012 Ene-Nov	2013 Ene-Nov	2014 Ene-Nov	2015 Ene-Nov	2016 Ene-Nov	2017 Ene-Nov
<b>Porcentaje</b>						
Total	19,81	19,58	20,71	21,63	20,97	21,19
GA	4,16	4,13	4,15	4,69	4,69	4,82
IVA	14,56	14,38	15,16	15,32	14,73	14,87
ICE	0,98	1,03	1,36	1,58	1,49	1,45
IEHD	0,11	0,04	0,04	0,04	0,05	0,05

**Variación Absoluta**

Total	2,06	-0,22	1,12	0,92	-0,66	0,22
GA	0,43	-0,03	0,02	0,54	0,01	0,13
IVA	1,67	-0,18	0,78	0,16	-0,59	0,13
ICE	-0,11	0,05	0,33	0,22	-0,09	-0,04
IEHD	0,07	-0,06	-0,01	0,01	0,00	0,00

**TASA DE LIBERACIÓN SEGÚN IMPUESTO  
Enero a Noviembre de 2012 - 2017 (p)**

Tipo de Impuesto	2012 Ene-Nov	2013 Ene-Nov	2014 Ene-Nov	2015 Ene-Nov	2016 Ene-Nov	2017 Ene-Nov
<b>Porcentaje</b>						
Total	4,71	4,67	5,15	4,99	4,76	5,05
GA	3,85	3,61	3,46	3,52	3,88	3,93
IVA	0,39	0,68	1,14	0,58	0,45	0,49
ICE	0,01	0,01	0,04	0,16	0,04	0,03
IEHD	0,46	0,37	0,51	0,73	0,38	0,59

**Variación Absoluta**

Total	0,57	-0,05	0,49	-0,16	-0,23	0,29
GA	0,65	-0,24	-0,15	0,07	0,36	0,05
IVA	0,07	0,29	0,47	-0,57	-0,12	0,04
ICE	0,00	0,00	0,03	0,12	-0,11	-0,01
IEHD	-0,15	-0,09	0,14	0,22	-0,35	0,21

**TASA NOMINAL SEGÚN IMPUESTO  
Enero a Noviembre de 2012 - 2017 (p)**

Tipo de Impuesto	2012 Ene-Nov	2013 Ene-Nov	2014 Ene-Nov	2015 Ene-Nov	2016 Ene-Nov	2017 Ene-Nov
<b>Porcentaje</b>						
Total	24,52	24,25	25,86	26,62	25,73	26,24
GA	8,01	7,74	7,60	8,21	8,58	8,76
IVA	14,95	15,06	16,30	15,89	15,19	15,36
ICE	1,00	1,04	1,40	1,74	1,54	1,49
IEHD	0,57	0,42	0,55	0,78	0,43	0,64

**Variación Absoluta**

Total	2,63	-0,27	1,61	0,75	-0,89	0,51
GA	1,08	-0,27	-0,13	0,60	0,37	0,18
IVA	1,74	0,11	1,24	-0,41	-0,71	0,17
ICE	-0,11	0,04	0,37	0,33	-0,20	-0,05
IEHD	-0,09	-0,15	0,14	0,22	-0,35	0,21

### <sup>10</sup> Indicadores relacionados a la recaudación por importaciones:

**Tasa Efectiva:** Muestra el porcentaje que representa la recaudación aduanera respecto del valor CIF de Importación.

$$\text{Tasa Efectiva} = \frac{\text{Recaudación pagada}}{\text{Importación}} * 100$$

**Tasa de Liberación:** Muestra el porcentaje que representa la recaudación liberada del pago de tributos respecto del valor CIF de importación.

$$\text{Tasa de Liberación} = \frac{\text{Recaudación liberada}}{\text{Importación}} * 100$$

**Tasa Nominal:** Muestra el porcentaje que representa la recaudación potencial respecto del valor CIF de Importación.

$$\text{Tasa Nominal} = \text{Tasa Efectiva} + \text{Tasa de liberación}$$

**NOTA METODOLÓGICA:** La información de recaudaciones por importaciones esta compilada bajo el criterio de fecha de pago.

Consultas a: ADUANA NACIONAL – Unidad de Planificación, Estudios y Control de Gestión  
Av. 20 de Octubre N° 2038 Teléfono 2152881 Fax 2116763 e-mail: gchavez@aduana.gob.bo

# Aduana Nacional

Porque Bolivia Importa... ¡y Exporta!

