

Recaudación Total ¹ para el Tesoro General de la Nación

Al mes de octubre de 2017 la recaudación total por importación de mercancías crece en 11.7% con relación a similar período de la gestión 2016, la variación absoluta entre la recaudación aduanera acumulada a octubre de 2017 respecto a similar período de la gestión 2016 alcanza a 1.205 millones de bolivianos.

No se presenta información de recaudación extraordinaria en la presente gestión debido a que no se implementó programa de regularización de adeudos tributarios, por tanto la recaudación total es igual a la recaudación ordinaria.

RECAUDACIÓN TOTAL, Enero a Octubre de 2012 - 2017 (p)

Recaudación	2012 Ene-Oct	2013 Ene-Oct	2014 Ene-Oct	2015 Ene-Oct	2016 Ene-Oct	2017 Ene-Oct
Millones de bolivianos						
Recaudación Total	9,488.9	10,905.0	12,653.7	12,143.6	10,329.3	11,534.2
Recaudación Ordinaria	9,409.3	10,903.2	12,648.5	12,140.9	10,329.2	11,534.2
Recaudación Extraordinaria	79.6	1.9	5.1	2.7	0.1	
Variación Porcentual con Relación a Similar Período del Año Anterior						
Recaudación Total	10.0	14.9	16.0	-4.0	-14.9	11.7
Recaudación Ordinaria	17.4	15.9	16.0	-4.0	-14.9	11.7
Recaudación Extraordinaria	-86.9	-97.6	173.4	-47.8	-97.2	

Recaudación Ordinaria ²

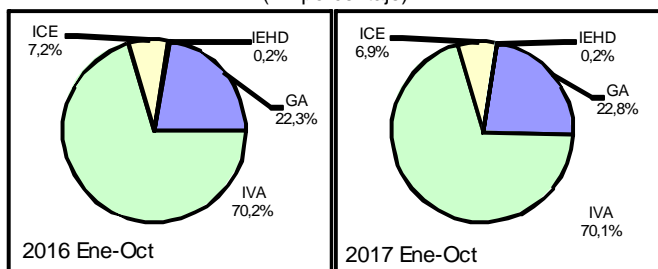
RECAUDACIÓN ORDINARIA SEGÚN IMPUESTO Enero a Octubre de 2012 - 2017 (p)

Impuesto	2012 Ene-Oct	2013 Ene-Oct	2014 Ene-Oct	2015 Ene-Oct	2016 Ene-Oct	2017 Ene-Oct
Millones de bolivianos						
Total	9,409.3	10,903.2	12,648.5	12,140.9	10,329.2	11,534.2
GA	1,973.5	2,297.6	2,530.9	2,630.2	2,305.3	2,627.8
IVA	6,930.5	8,004.7	9,277.2	8,602.9	7,256.0	8,081.2
ICE	450.1	575.4	816.4	883.7	743.4	798.3
IEHD	55.2	25.5	24.1	24.2	24.5	26.9
Variación Porcentual con Relación a Similar Período del Año Anterior						
Total	17.4	15.9	16.0	-4.0	-14.9	11.7
GA	19.7	16.4	10.2	3.9	-12.4	14.0
IVA	15.3	15.5	15.9	-7.3	-15.7	11.4
ICE	33.6	27.8	41.9	8.2	-15.9	7.4
IEHD	183.4	-53.9	-5.3	0.5	0.9	10.0
Participación Porcentual						
Total	100.0	100.0	100.0	100.0	100.0	100.0
GA	21.0	21.1	20.0	21.7	22.3	22.8
IVA	73.7	73.4	73.3	70.9	70.2	70.1
ICE	4.8	5.3	6.5	7.3	7.2	6.9
IEHD	0.6	0.2	0.2	0.2	0.2	0.2

La recaudación ordinaria según impuesto registra el siguiente comportamiento: la recaudación del **Gravamen Arancelario (GA)** se incrementa en 14.0%, el **Impuesto al Valor Agregado (IVA)** crece en 11.4%, el **Impuesto al Consumo Específico (ICE)** aumenta en 7.4% y la recaudación del **Impuesto Especial a los Hidrocarburos y Derivados (IEHD)** se incrementa en 10.0% al décimo mes de 2017. La participación porcentual de cada impuesto respecto al total de recaudación, registra los siguientes cambios: el GA incrementa su participación de 22.3% registrado entre enero y octubre de 2016 a una tasa de 22.8% en similar período de 2017, el IVA disminuye su participación de 70.2% registrado entre enero y octubre de 2016 a una tasa de 70.1% en similar período de 2017, la tasa de participación del ICE se reduce de 7.2% registrado entre enero y octubre de 2016 a una tasa de 6.9% en similar período de 2017 y la tasa de participación del IEHD permanece constante en 0.2% al mes de octubre de 2017.

La recaudación ordinaria en efectivo se incrementa en 10.6% y la recaudación ordinaria en valores crece en 31.5% a octubre de 2017. En el período de análisis, la recaudación en efectivo representa el 93.9% y la recaudación en valores representa el 6.1% del total de la recaudación ordinaria.

Participación en la Recaudación Ordinaria por Impuesto Enero a Octubre de 2016 y 2017 (p) (En porcentaje)

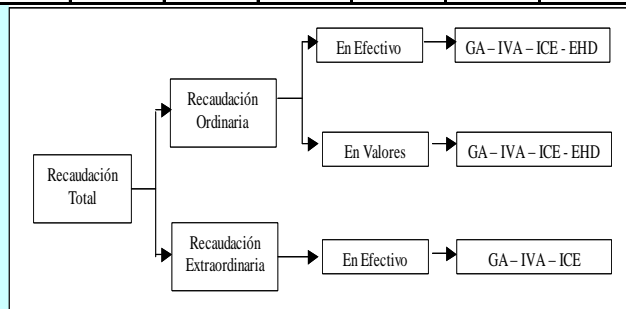


RECAUDACIÓN ORDINARIA SEGUN TIPO DE PAGO Enero a Octubre de 2012 - 2017 (p)

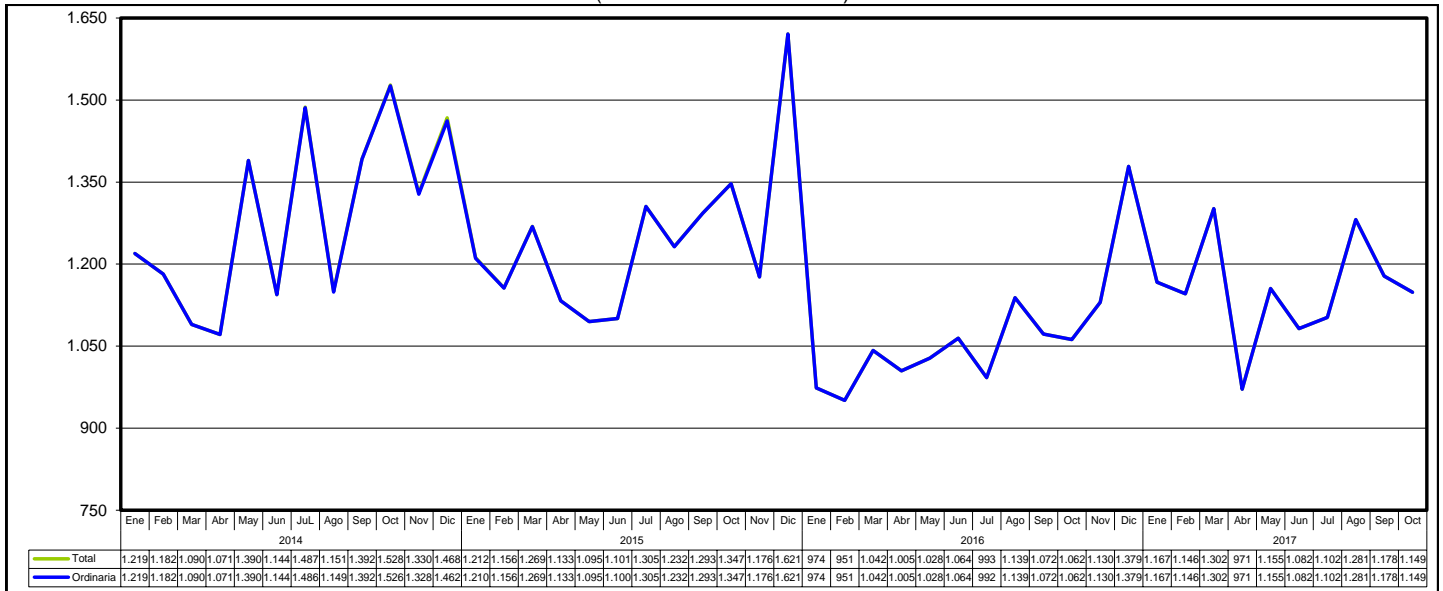
Recaudación	2012 Ene-Oct	2013 Ene-Oct	2014 Ene-Oct	2015 Ene-Oct	2016 Ene-Oct	2017 Ene-Oct
Millones de bolivianos						
Recaudación Ordinaria	9,409.3	10,903.2	12,648.5	12,140.9	10,329.2	11,534.2
Recaudación en Efectivo	8,396.2	9,762.2	10,823.1	11,258.7	9,795.6	10,832.6
Recaudación en Valores	1,013.1	1,141.0	1,825.4	882.2	533.7	701.7
Variación Porcentual con Relación a Similar Período del Año Anterior						
Recaudación Ordinaria	17.4	15.9	16.0	-4.0	-14.9	11.7
Recaudación en Efectivo	16.3	16.3	10.9	4.0	-13.0	10.6
Recaudación en Valores	27.1	12.6	60.0	-51.7	-39.5	31.5
Participación Porcentual						
Recaudación Ordinaria	100.0	100.0	100.0	100.0	100.0	100.0
Recaudación en Efectivo	89.2	89.5	85.6	92.7	94.8	93.9
Recaudación en Valores	10.8	10.5	14.4	7.3	5.2	6.1

¹ **Recaudación Total**, es la recaudación obtenida del pago de tributos por importaciones regulares de mercancías y la recaudación obtenida a partir de la implementación de programas eventuales de regularización impositiva. Se cuantifica para los siguientes tipos de tributos: Gravamen Arancelario (GA), Impuesto al Valor Agregado (IVA), Impuesto al Consumo Específico (ICE) e Impuesto Especial a los Hidrocarburos y Derivados (IEHD).

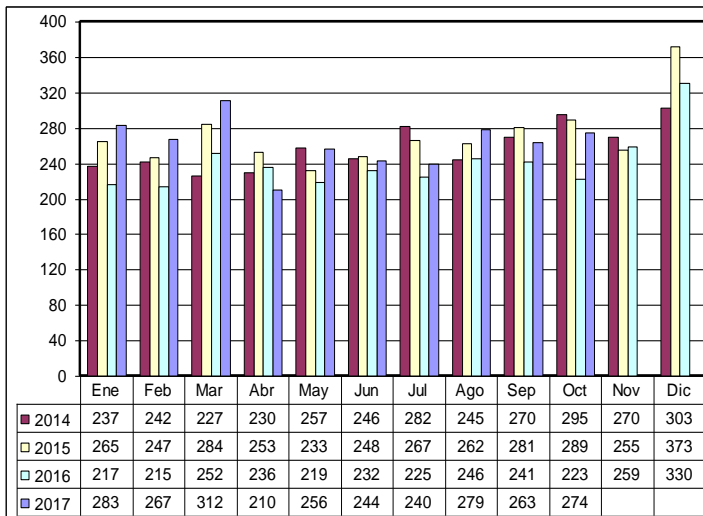
² **Recaudación Ordinaria**, es la recaudación obtenida del pago de tributos por importaciones regulares de mercancías, cuantificadas según tipo de impuesto y tipo de pago, es decir, pagados en efectivo ó pagados mediante la presentación certificados valorados.



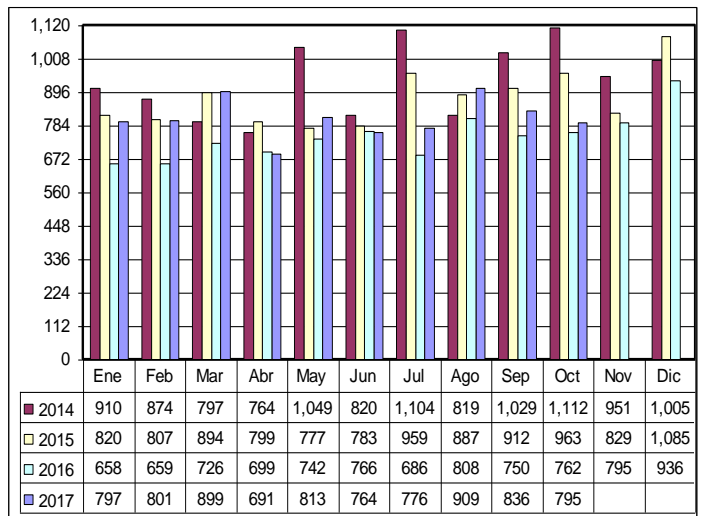
Recaudación Total y Ordinaria Según Año y Mes, Enero de 2014 a Octubre de 2017 (p)
(En millones de bolivianos)



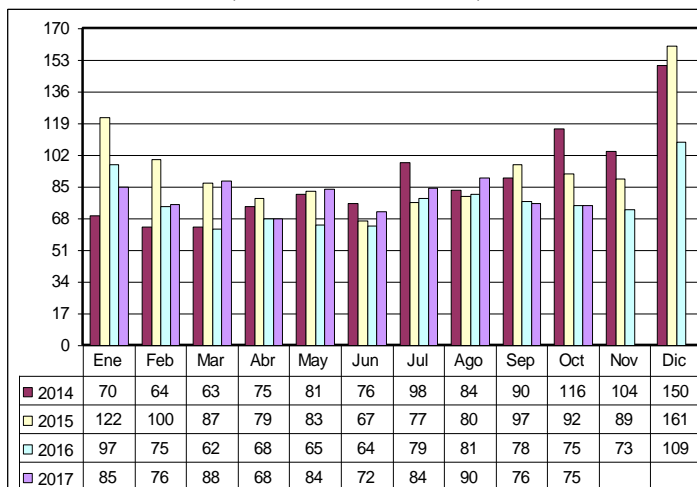
Recaudación Ordinaria del GA, Enero de 2014 a Octubre de 2017
(En millones de bolivianos)



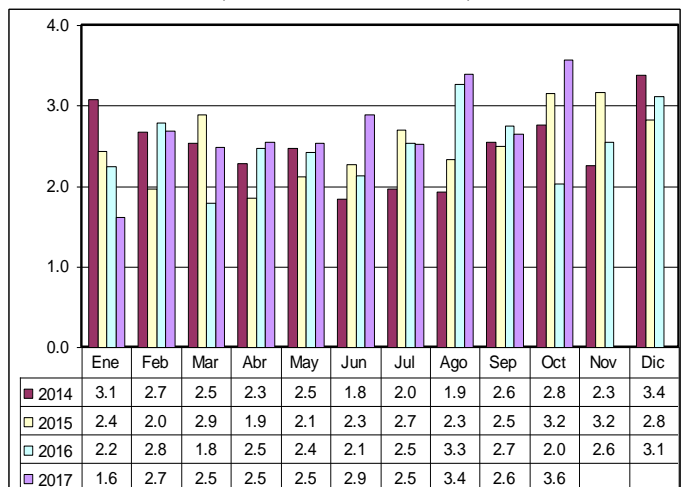
Recaudación Ordinaria del IVA, Enero de 2014 a Octubre de 2017
(En millones de bolivianos)



Recaudación Ordinaria del ICE, Enero de 2014 a Octubre de 2017
(En millones de bolivianos)

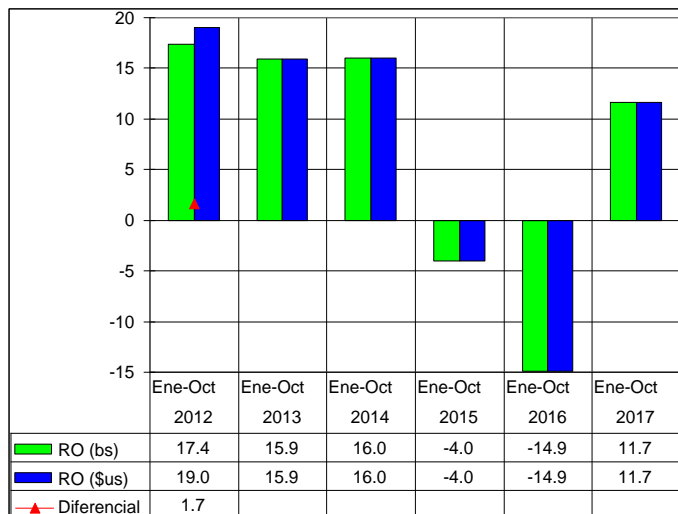


Recaudación Ordinaria de IEHD, Enero de 2014 a Octubre de 2017
(En millones de bolivianos)



Recaudación Total en dólares americanos ³

Variación Porcentual de la Recaudación Ordinaria en bolivianos y dólares americanos Enero a Octubre de 2012 – 2017 (p)



RECAUDACIÓN TOTAL, Enero a Octubre de 2012 - 2017 (p)

Recaudación	2012 Ene-Oct	2013 Ene-Oct	2014 Ene-Oct	2015 Ene-Oct	2016 Ene-Oct	2017 Ene-Oct
Millones de dólares americanos						
Recaudación Total	1,363.3	1,566.8	1,818.1	1,744.7	1,484.1	1,657.2
Recaudación Ordinaria	1,351.9	1,566.5	1,817.3	1,744.4	1,484.1	1,657.2
Recaudación Extraordinaria	11.4	0.3	0.7	0.3	0.0	
Variación Porcentual con Relación a Similar Periodo del Año Anterior						
Recaudación Total	11.5	14.9	16.0	-4.0	-14.9	11.7
Recaudación Ordinaria	19.0	15.9	16.0	-4.0	-14.9	11.7
Recaudación Extraordinaria	-86.9	-97.6	173.4	-59.4	-96.5	

La recaudación ordinaria en bolivianos registra crecimiento de 11.7% y la recaudación ordinaria expresada en dólares americanos aumenta también en 11.7%, debido a que el tipo de cambio se mantiene constante desde enero de 2012 a octubre de 2017.

A octubre de 2017 la recaudación ordinaria alcanza a 1.657 millones de dólares, es decir 173 millones de dólares más que el monto registrado en similar período de la gestión 2016.

La gráfica muestra el impacto de la variación del tipo de cambio en la recaudación en el periodo 2012 a 2017, determinando la existencia de diferencial de 1.7 puntos porcentuales al décimo mes de 2012 y sin variación en similar período de 2013, 2014, 2015, 2016 y 2017.

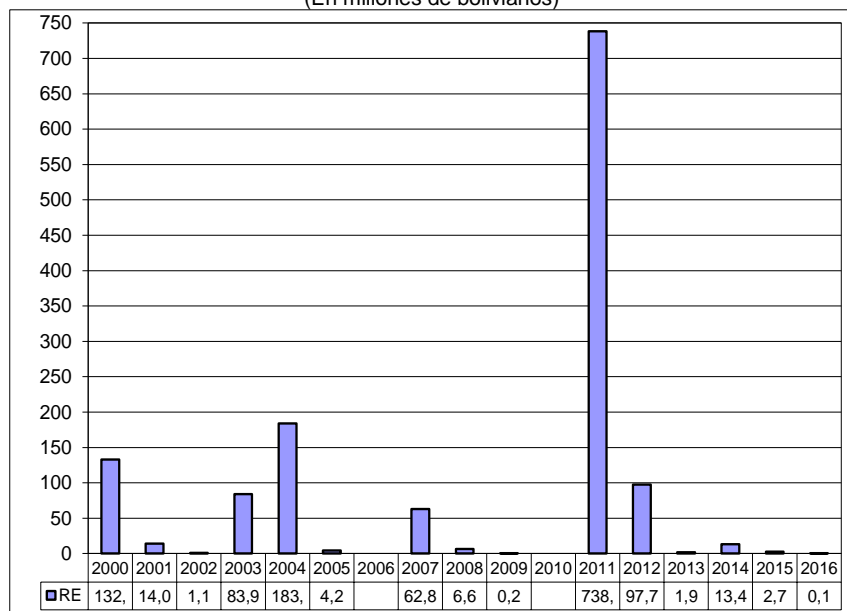
Recaudación Extraordinaria ⁴

Mediante Decreto Supremo 25575 y Decreto Supremo 25801 se efectuó entre el 05/11/1999 al 31/08/2000 el primer Programa de Regularización del periodo 2000 al 2011, posteriormente mediante Ley 2152 y en el periodo 23/11/2000 al 28/02/2001 se realizó un segundo programa.

Mediante Ley 2332 del 08/02/2002 al 09/09/2002 se efectuó un tercer programa. En la gestión 2003 se inició el programa de más larga duración a partir de la Ley 2492, Decreto Supremo 27352, Ley 2647 y Decreto Supremo 27627, este programa se realizó en el periodo 08/09/2003 al 30/09/2005, el mismo que comprendía la regularización de vehículos y otras mercancías que habían ingresado ilegalmente. En la gestión 2006 no se implementó ningún programa eventual de regularización.

Mediante Ley 3467 de 12/09/2006 y reglamentada por el Decreto Supremo 28963 de 06/12/2006 se efectuó un nuevo programa a partir de enero de 2007 hasta febrero de 2009

Recaudación Extraordinaria (RE), 2000 – 2016
(En millones de bolivianos)



RECAUDACIÓN EXTRAORDINARIA SEGÚN ADUANA, Enero a Julio de 2016
(En bolivianos)

Administración de Aduana	GA	IVA	Recaudación	Part. %
Total	4,467	69,510	73,977	100,0
Zona Franca Comercial Santa Cruz	3,777	48,847	52,624	71.1
Interior Santa Cruz	690	19,996	20,686	28.0
Interior Cochabamba		667	667	0.9

La Ley 133 de 08/06/2011 implementa a partir de julio de 2011 el Programa de Saneamiento Legal de Vehículos Automotores. En la primera etapa de la implementación de julio a diciembre de 2011 la recaudación extraordinaria ascendió a 738.4 millones de bolivianos por la nacionalización de 67.197 vehículos automotores, constituyéndose en la recaudación extraordinaria más alta alcanzada de los últimos catorce años. A partir del mes de enero de 2012 se pone en vigencia la segunda etapa de la Ley 133, habiéndose regularizado en la gestión 2012, 14.378 remolques y semirremolques y 776 vehículos automotores. Así también se registró una recaudación de 42 millones de bolivianos por la nacionalización de remolques y 55.6 millones de bolivianos de trámites pendientes de regularización.

Concluyó el Programa de Regularización en el 2013 y se nacionalizaron 115 remolques y se registró recaudación extraordinaria de 1.877 mil bolivianos.

En julio de 2014 se inicia el Programa de Regularización de Tractores y Maquinaria Agrícola, habiéndose regularizado a diciembre de 2014 un total de 2.520 unidades con una recaudación de 13.4 millones de bolivianos. Se recaudó 2.7 millones de bolivianos en el 2015, de los mismos las recaudaciones por IVA representan el 96.9% y fueron ejecutados en siete aduanas, la aduana Interior Santa Cruz concentra el 81.3% de la recaudación extraordinaria.

A julio de 2016, se registró una recaudación de 73.977 bolivianos generada en la aduana Zona Franca Cial. Santa Cruz, interior Santa Cruz e interior Cochabamba, por pagos diferidos del Programa de Regularización. Entre agosto y diciembre de 2016 no se registró información debido a que el Programa concluyó.

³ **Recaudación Total en dólares americanos**, considera el tipo de cambio oficial de venta del dólar americano proporcionado por el Banco Central de Bolivia, vigente a la fecha de aceptación de la declaración de mercancías y que la ANB actualiza semanalmente.

⁴ **Recaudación Extraordinaria**, es la recaudación obtenida por el pago de tributos a partir de la implementación de programas de regularización impositiva.

Recaudación Ordinaria según Departamento ⁵

RECAUDACIÓN ORDINARIA SEGÚN DEPARTAMENTO

Enero a Octubre de 2012 - 2017 (p)

Departamento	2012 Ene-Oct	2013 Ene-Oct	2014 Ene-Oct	2015 Ene-Oct	2016 Ene-Oct	2017 Ene-Oct
Miles de bolivianos						
Total	9,409,260	10,903,157	12,648,529	12,140,938	10,329,218	11,534,203
Chuquisaca	50,768	34,575	35,533	44,522	36,224	31,590
La Paz	2,620,532	3,142,792	3,501,645	3,198,164	2,896,328	2,953,549
Oruro	877,367	1,070,752	1,352,300	1,241,945	1,383,095	2,041,165
Cochabamba	766,474	930,475	1,231,352	1,124,988	910,175	916,202
Potosí	237,462	276,271	235,354	168,886	160,742	181,087
Tarija	578,157	584,185	725,285	753,514	411,641	644,162
Santa Cruz	4,271,690	4,851,861	5,555,994	5,594,032	4,512,693	4,754,807
Beni	6,178	11,100	9,761	12,563	11,200	6,782
Pando	633	1,146	1,303	2,325	7,121	4,859

Variación Porcentual con Relación a Similar Periodo del Año Anterior

Total	17.4	15.9	16.0	-4.0	-14.9	11.7
Chuquisaca	108.7	-31.9	2.8	25.3	-18.6	-12.8
La Paz	23.4	19.9	11.4	-8.7	-9.4	2.0
Oruro	32.4	22.0	26.3	-8.2	11.4	47.6
Cochabamba	2.1	21.4	32.3	-8.6	-19.1	0.7
Potosí	12.2	16.3	-14.8	-28.2	-4.8	12.7
Tarija	19.3	1.0	24.2	3.9	-45.4	56.5
Santa Cruz	13.8	13.6	14.5	0.7	-19.3	5.4
Beni	43.3	79.7	-12.1	28.7	-10.8	-39.4
Pando	49.2	80.9	13.8	78.4	206.3	-31.8

Participación Porcentual

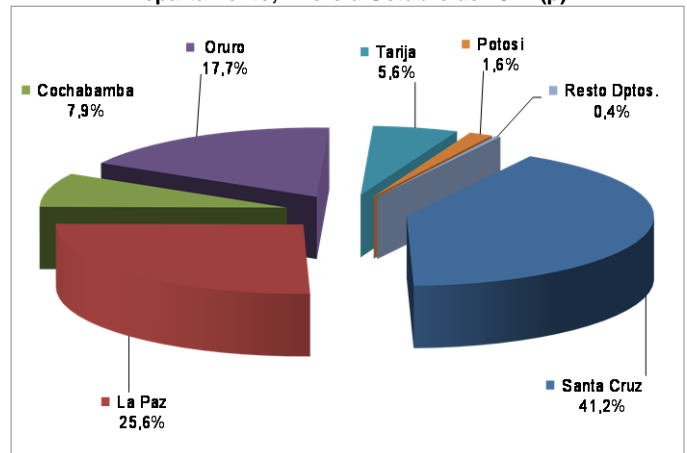
Total	100.0	100.0	100.0	100.0	100.0	100.0
Chuquisaca	0.5	0.3	0.3	0.4	0.4	0.3
La Paz	27.9	28.8	27.7	26.3	28.0	25.6
Oruro	9.3	9.8	10.7	10.2	13.4	17.7
Cochabamba	8.1	8.5	9.7	9.3	8.8	7.9
Potosí	2.5	2.5	1.9	1.4	1.6	1.6
Tarija	6.1	5.4	5.7	6.2	4.0	5.6
Santa Cruz	45.4	44.5	43.9	46.1	43.7	41.2
Beni	0.1	0.1	0.1	0.1	0.1	0.1
Pando	0.0	0.0	0.0	0.0	0.1	0.0

La información corresponde a la recaudación por importación según aduana de pago y no se refiere a la residencia del importador

La recaudación ordinaria según departamento presenta al décimo mes de 2017, aumento en el pago de tributos en administraciones de aduana de Tarija en 56.5%, Oruro en 47.6%, Potosí en 12.7%, Santa Cruz en 5.4%, La Paz 2.0% y Cochabamba en 0.7%, mientras que los departamentos de Chuquisaca, Pando y Beni disminuyen la recaudación en -12.80, -31.8% y -39.4% respectivamente.

El departamento de Santa Cruz recauda el 41.2% del total de las recaudaciones ordinarias, La Paz el 25.6%, Oruro 17.7%, Cochabamba 7.9%, Tarija 5.6% y Potosí el 1.6%, concentrando estos seis departamentos el 99.6% de la recaudación ordinaria a octubre de 2017. Las aduanas que se encuentran en los departamentos de Chuquisaca, Beni y Pando concentran solamente el 0.4% de las recaudaciones ordinarias.

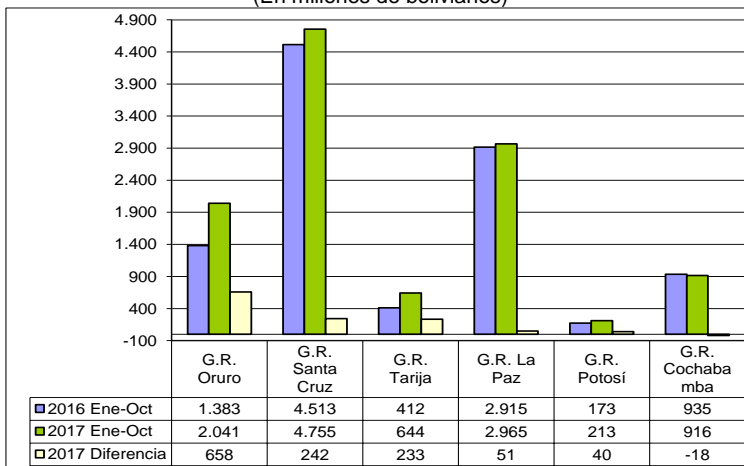
Participación Porcentual de la Recaudación Ordinaria según Departamento, Enero a Octubre de 2017 (p)



Recaudación Ordinaria según Gerencia Regional ⁶ y Aduana

Recaudación Ordinaria y Diferencia Absoluta Según Gerencia Regional Enero a Octubre de 2016 y 2017 (p)

(En millones de bolivianos)



A octubre de 2017, la recaudación ordinaria según Gerencia Regional presenta el siguiente comportamiento: la Gerencia Regional Tarija, la Gerencia Regional Oruro, Potosí, Santa Cruz y La Paz, crecen en 56.5%, 47.6%, 23.3%, 5.4% y 1.7% respectivamente, mientras que Cochabamba disminuye su recaudación en -2.0%.

La Gerencia Santa Cruz concentra el 41.2% de la recaudación a octubre 2017, la Gerencia La Paz representa el 25.7% y la Gerencia Oruro el 17.7%, representando las tres gerencias el 84.6% de la recaudación registrada al décimo mes de 2017.

La diferencia de 1.205 millones de bolivianos registrada entre la recaudación obtenida entre enero y octubre de 2017 respecto a la recaudación de similar período de 2016, según Gerencia Regional muestra los siguientes resultados: Oruro crece en 658 millones de bolivianos, Santa Cruz en 242 millones de bolivianos, Tarija incrementa su recaudación en 233 millones de bolivianos, La Paz registra incremento de 51 millones de bolivianos y Potosí en 40 millones de bolivianos. Por el contrario Cochabamba reduce su recaudación en 18 millones de bolivianos.

⁵ La Recaudación según Departamento, es aquella obtenida a partir de la agregación de la recaudación según aduana de pago en el ámbito geográfico departamental, la cual no considera la residencia del importador.

⁶ La Recaudación según Gerencia Regional, es aquella obtenida a partir de la agregación de la recaudación según aduana de pago en el ámbito administrativo de la Aduana Nacional, la cual no considera la residencia del importador.

Recaudaciones por Importación

RECAUDACIÓN ORDINARIA SEGÚN GERENCIA REGIONAL Y ADMINISTRACIÓN DE ADUANA, Enero a Octubre de 2012 - 2017 (p)

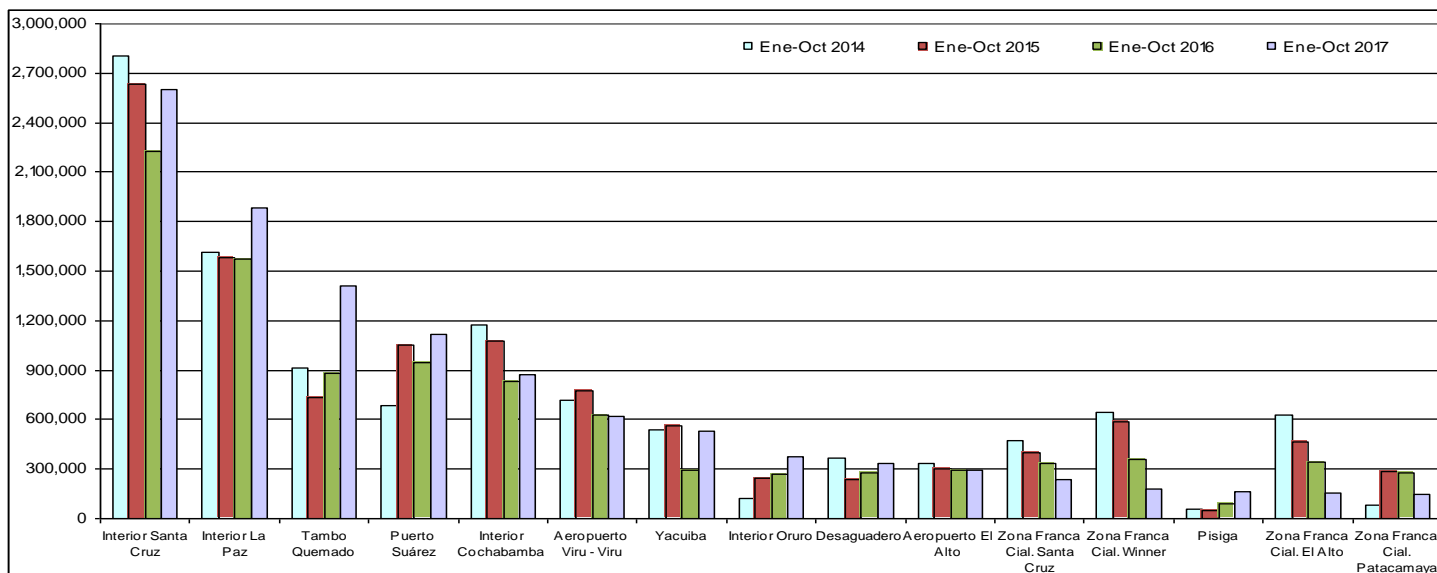
Gerencia Regional Administración de Aduana	Miles de bolivianos						Variación Porcentual						Participación Porcentual					
	2012	2013	2014	2015	2016	2017	2012	2013	2014	2015	2016	2017	2012	2013	2014	2015	2016	2017
	Ene-Oct	Ene-Oct	Ene-Oct	Ene-Oct	Ene-Oct	Ene-Oct	Ene-Oct	Ene-Oct	Ene-Oct	Ene-Oct	Ene-Oct	Ene-Oct	Ene-Oct	Ene-Oct	Ene-Oct	Ene-Oct	Ene-Oct	Ene-Oct
Total	9.409.055	10.903.157	12.648.529	12.40.938	10.329.218	11.534.203	17,4	15,9	16,0	-4,0	-14,9	11,7	100,0	100,0	100,0	100,0	100,0	100,0
GERENCIA DE LA PAZ	2.627.343	3.155.037	3.512.710	3.213.052	2.914.649	2.965.190	23,4	20,1	11,3	-8,5	-9,3	1,7	27,9	28,9	27,8	26,5	28,2	25,7
Interior La Paz	1242.40	1428.351	1611383	1578.105	1569.592	1884.338	10,7	15,0	12,8	-2,1	-0,5	20,1	13,2	13,1	12,7	13,0	15,2	16,3
Aeropuerto El Alto	236.285	302.792	330.854	298.321	291.109	296.920	2,7	28,1	9,3	-9,8	-2,4	2,0	2,5	2,8	2,6	2,5	2,8	2,6
Zona Franca Cial. El Alto	467.363	606.012	623.721	466.520	343.359	157.459	46,4	29,7	2,9	-25,2	-26,4	-54,1	5,0	5,6	4,9	3,8	3,3	1,4
Charaña	20.985	15.946	20.257	14.479	6.160	6.607	30,8	-24,0	27,0	-28,5	-57,5	7,3	0,2	0,1	0,2	0,1	0,1	0,1
Zona Franca Ind. El Alto	131225	226.798	239.884	183.808	85.295	79.950	88,1	72,8	5,8	-23,4	-53,6	-6,3	1,4	2,1	1,9	1,5	0,8	0,7
Guayamerín	6.178	11.100	9.761	12.563	11.200	6.782	43,3	79,7	-12,1	28,7	-10,8	-39,4	0,1	0,1	0,1	0,1	0,1	0,1
Desaguadero	382.407	347.450	363.165	237.582	275.338	333.639	56,9	-9,1	4,5	-34,6	15,9	21,2	4,1	3,2	2,9	2,0	2,7	2,9
Cobija	556	601	746	1429	7.046	4.843		8,0	24,1	9,16	393,1	-313	0,0	0,0	0,0	0,0	0,1	0,0
Zona Franca Cial. Cobija	77	545	558	896	75	16	-68,2	605,1	2,3	60,6	-91,6	-79,2	0,0	0,0	0,0	0,0	0,0	0,0
Postal La Paz	1291	1530	1224	1.988	1033	142	21,1	18,4	-20,0	-2,1	-13,8	10,6	0,0	0,0	0,0	0,0	0,0	0,0
Zona Franca Ind. Patacamaya	138.834	200.500	227.107	135.797	47.018	48.128	14,3	44,4	13,3	-40,2	-65,4	2,4	15	18	18	11	0,5	0,4
Zona Franca Cial. Patacamaya		13.414	84.050	282.352	277.424	145.368			526,6	235,9	-1,7	-47,6		0,1	0,7	2,3	2,7	1,3
GERENCIA DE ORURO	877.367	1070.752	1352.300	1241945	1383.095	2.041.655	32,4	22,0	26,3	-8,2	11,4	47,6	9,3	9,8	10,7	10,2	13,4	17,7
Interior Oruro	18.837	126.710	124.752	241.134	269.478	371004	4,4	6,6	-1,5	93,3	11,8	37,7	1,3	1,2	1,0	2,0	2,6	3,2
Zona Franca Cial. Oruro	93.254	105.421	109.807	99.522	95.501	48.703	20,6	13,0	4,2	-9,4	-4,0	-49,0	1,0	1,0	0,9	0,8	0,9	0,4
Zona Franca Ind. Oruro	61650	105.776	112.53	15.065	49.464	45.254	8,5	71,6	43,0	-23,9	-57,0	-8,5	0,7	1,0	1,2	0,9	0,5	0,4
Tambo Quemado	486.387	659.570	912.042	733.492	877.631	1412.650	41,3	35,6	38,3	-19,6	19,7	61,0	5,2	6,0	7,2	6,0	8,5	12,2
Pisiga	17.239	73.277	54.447	52.733	91020	163.554	66,0	-37,5	-25,7	-3,1	72,6	79,7	1,2	0,7	0,4	0,4	0,9	1,4
GERENCIA DE POTOSI	237.462	276.271	235.354	168.886	172.505	212.677	12,2	16,3	-14,8	-28,2	2,1	23,3	2,5	2,5	1,9	1,4	1,7	1,8
Interior Potosí	38.772	24.590	26.412	24.210	24.618	15.177	-26,8	-36,6	7,4	-8,3	1,7	-38,3	0,4	0,2	0,2	0,2	0,2	0,1
Interior Sucre (1)					11763	31590						168,6					0,1	0,3
Avaroa	111780	172.348	107.949	60.197	45.204	64.091	21,9	54,2	-37,4	-44,2	-24,9	41,8	1,2	1,6	0,9	0,5	0,4	0,6
Apacheta	591	425	298	238	218	162	100,9	-28,1	-29,8	-20,2	-8,5	-25,6	0,0	0,0	0,0	0,0	0,0	0,0
Villazón	86.319	78.908	100.696	84.241	90.703	101.656	29,3	-8,6	27,6	-16,3	7,7	12,1	0,9	0,7	0,8	0,7	0,9	0,9
GERENCIA DE COCHABAMBA	817.241	965.050	1266.886	1169.509	934.636	916.202	5,5	13,1	31,3	-7,7	-20,1	-2,0	8,7	8,9	10,0	9,6	9,0	7,9
Interior Cochabamba	731356	893.634	1176.561	1073.716	830.252	870.573	19	22,2	31,7	-8,7	-22,7	4,9	7,8	8,2	9,3	8,8	8,0	7,5
Zona Franca Cial. Cochabamba	93	19	59	23	0	0		-79,2	206,7	-6,16			0,0	0,0	0,0	0,0	0,0	0,0
Zona Franca Ind. Cochabamba	106				0	0							0,0	0,0	0,0	0,0	0,0	0,0
Aeropuerto Cochabamba	33.700	35.638	53.263	49.590	78.764	44.738	6,8	5,7	49,5	-6,9	58,8	-43,2	0,4	0,3	0,4	0,4	0,8	0,4
Interior Sucre	50.768	34.575	35.533	44.522	24.461		108,7	-319	2,8	25,3	-45,1		0,5	0,3	0,3	0,4	0,2	
Postal Cochabamba	1219	1184	1468	1658	1159	891	44,7	-2,8	24,0	12,9	-30,1	-23,1	0,0	0,0	0,0	0,0	0,0	0,0
GERENCIA DE SANTA CRUZ	4.271.484	4.851.861	5.555.994	5.594.032	4.512.693	4.754.807	13,7	13,6	14,5	0,7	-19,3	5,4	45,4	44,5	43,9	46,1	43,7	41,2
Interior Santa Cruz	2.185.069	2.473.254	2.800.698	2.629.276	2.224.652	2.597.005	11,5	13,2	13,2	-6,1	-15,4	16,7	23,2	22,7	22,1	21,7	21,5	22,5
Zona Franca Cial. Santa Cruz	273.066	400.867	475.831	400.301	331.170	233.598	2,6	46,8	18,7	-15,9	-17,3	-29,5	2,9	3,7	3,8	3,3	3,2	2,0
Aeropuerto Viru - Viru	517.174	580.197	716.818	776.864	626.420	616.775	15,2	12,2	23,5	8,4	-19,4	-1,5	5,5	5,3	5,7	6,4	6,1	5,3
Zona Franca Cial. Puerto Suárez	86.044	76.810	88.221	46.656	4.317	618	13,7	-10,7	14,9	-47,1	-90,7	-85,7	0,9	0,7	0,7	0,4	0,0	0,0
Zona Franca Ind. Puerto Suárez	2.232	2.480	3.030	3.144	2.622	311	26,6	11,1	22,2	3,8	-16,6	-88,1	0,0	0,0	0,0	0,0	0,0	0,0
Puerto Suárez	576.300	562.299	687.933	1049.044	942.342	1114.022	20,2	-2,4	22,3	52,5	-10,2	18,2	6,1	5,2	5,4	8,6	9,1	9,7
Arroyo Concepción		784	602	702	566	1306			-23,2	16,6	-19,3	130,7		0,0	0,0	0,0	0,0	0,0
Zona Franca Cial. Puerto Aguirre	13.725		78	34.929	2.357	14	-49,5			44,918,1	-93,3	-99,4	0,1		0,0	0,3	0,0	0,0
San Matías	8.900	6.445	2.448	2.116	3.234	1532	167,8	-27,6	-62,0	-13,6	52,9	-52,6	0,1	0,1	0,0	0,0	0,0	0,0
Postal Santa Cruz	1305	981	1071	1460	1613	1684	118,5	-24,8	9,3	36,2	10,5	4,4	0,0	0,0	0,0	0,0	0,0	0,0
Zona Franca Cial. Winner	463.068	586.110	643.032	591029	358.829	178.569	39,2	26,6	9,7	-8,1	-39,3	-50,2	4,9	5,4	5,1	4,9	3,5	1,5
Zona Franca Ind. Winner	34.357	38.685	41.267	18.604	6.974	9.145	-19,9	12,6	6,7	-54,9	-62,5	31,1	0,4	0,4	0,3	0,2	0,1	0,1
Zona Franca Ind. Santa Cruz	110.245	122.948	94.965	39.908	7.598	227	-5,9	11,5	-22,8	-58,0	-81,0	-97,0	1,2	1,1	0,8	0,3	0,1	0,0
GERENCIA DE TARIJA	578.157	584.185	725.285	753.514	411.641	644.162	19,3	10	24,2	3,9	-45,4	56,5	6,1	5,4	5,7	6,2	4,0	5,6
Yacuiba	462.534	395.734	539.096	559.410	297.270	528.587	25,4	-14,4	36,2	3,8	-46,9	77,8	4,9	3,6	4,3	4,6	2,9	4,6
Interior Tarija	58.355	57.231	51048	96.563	76.484	82.963	12,0	-1,9	-10,8	89,2	-20,8	8,5	0,6	0,5	0,4	0,8	0,7	0,7
Bermejo	25.134	30.548	46.640	58.397	32.021	32.256	15,8	21,5	52,7	25,2	-45,2	0,7	0,3	0,3	0,4	0,5	0,3	0,3
Zona Franca Cial. Yacuiba	25.168	30.230	26.180	4.042	673	156	-39,1	20,1	-13,4	-84,6	-83,4	-76,8	0,3	0,3	0,2	0,0	0,0	0,0
Cañada Oruro	6.965	70.442	62.322	35.102	5.82	200	1098,7	9114	-11,5	-43,7	-85,2	-96,2	0,1	0,6	0,5	0,3	0,1	0,0

La información corresponde a la recaudación por importación según aduana de pago y jurisdicción geográfica de la Gerencia Regional

(1) La Aduana Interior Sucre a partir de agosto de 2016 depende de la Gerencia Regional Potosí

Recaudaciones por Importación

Recaudación Ordinaria Según Principal Administración Aduanera, Enero a Octubre de 2014 – 2017 (p)
(En miles de bolivianos)



La Gerencia Regional Tarija presenta incremento en la recaudación de la aduana de: Yacuiba en 77.8%, Interior Tarija en 8.5% y Bermejo en 0.7%. Por el contrario, Zona Franca Cial. Yacuiba y Cañada Oruro decrecen en -76.8% y -96.2% respectivamente.

La Gerencia Regional Oruro registra incremento en la aduana de Pisiga en 79.7%, Tambo Quemado en 61.0% e Interior Oruro en 37.7%, mientras que las aduanas de Zona Franca Ind. Oruro y Zona Franca Cial. Oruro presentan disminución en la recaudación.

En la Gerencia Potosí presentan incremento en la recaudación Interior Sucre en 168.6%, Avaroa en 41.8% y Villazón en 12.1%. Por el contrario, Interior Potosí y Apacheta decrecen en -38.3% y -25.6% respectivamente. La aduana Interior Sucre a partir de agosto de 2016 depende de la Gerencia Potosí.

La Gerencia Regional Santa Cruz presenta incremento en la recaudación de las aduanas de: Arroyo Concepción en 130.7%, Zona Franca Ind. Winner en 31.1%, Puerto Suárez en 18.2%, Interior Santa Cruz en 16.7% y Postal Santa Cruz en 4.4%. Mientras que las aduanas que presentan caída en la recaudación son: Aeropuerto Viru Viru, Zona Franca Cial. Santa Cruz, Zona Franca Cial. Winner, San Matías, Zona Franca Cial. Puerto Suárez, Zona Franca Ind. Puerto Suárez y Zona Franca Ind. Santa Cruz.

En la Gerencia La Paz, presentan crecimiento las aduanas de: Desaguadero en 21.2%, Interior La Paz en 20.1%, Postal La Paz en 10.6%, Charaña en 7.3%, Zona Franca Ind. Patacamaya en 2.4% y Aeropuerto El Alto en 2.0%, mientras que las aduanas que presentan disminución son: Zona Franca Ind. El Alto, Cobija, Guayaramerín, Zona Franca Cial. Patacamaya, Zona Franca Cial. El Alto y Zona Franca Cial. Cobija.

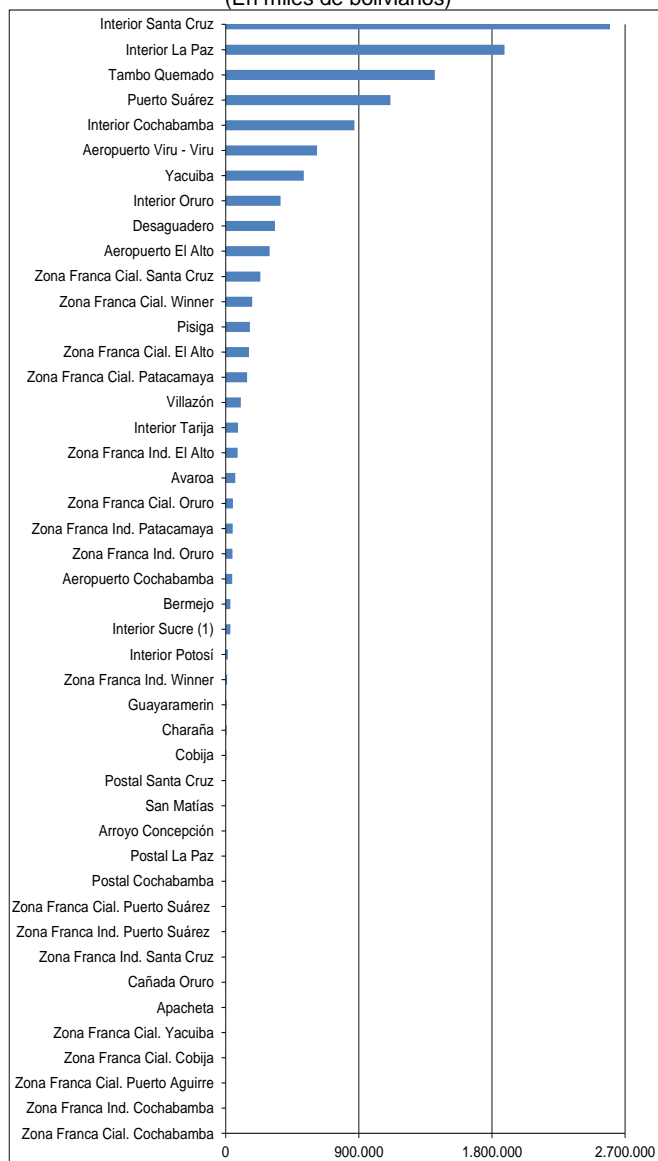
En la Gerencia Cochabamba presenta incremento la aduana Interior Cochabamba en 4.9%, mientras que Postal Cochabamba y Aeropuerto Cochabamba muestran resultados negativos.

Al mes de octubre de 2017, quince aduanas concentran el 94.5% de la recaudación ordinaria, según orden de importancia son: **Interior Santa Cruz** que recauda el 22.5%, **Interior La Paz** 16.3%, **Tambo Quemado** 12.2%, **Puerto Suárez** 9.7%, **Interior Cochabamba** el 7.5%, **Aeropuerto Viru Viru** el 5.3%, **Yacuiba** 4.6%, **Interior Oruro** 3.2%, **Desaguadero** el 2.9%, **Aeropuerto El Alto** 2.6%, **Zona Franca Cial. Santa Cruz** 2.0%, **Zona Franca Cial. Winner** 1.5%, **Pisiga** 1.4%, **Zona Franca Cial. El Alto** 1.4% y **Zona Franca Cial. Patacamaya** 1.3%.

A octubre de 2017, de las 45 administraciones de aduana que registraron información de recaudación aduanera, 21 presentan tasa de variación positiva, 22 registran tasa de variación negativa y dos no registran variación porque en el 2016 no registraron recaudación.

Recaudación Ordinaria según Administración Aduanera Enero a Octubre de 2017 (p)

(En miles de bolivianos)



Recaudación Ordinaria según Tipo de Aduana ⁷

RECAUDACIÓN ORDINARIA SEGÚN TIPO DE ADMINISTRACIÓN ADUANERA

Tipo de Administración	Enero a Octubre de 2012 - 2017 (p)					
	2012 Ene-Oct	2013 Ene-Oct	2014 Ene-Oct	2015 Ene-Oct	2016 Ene-Oct	2017 Ene-Oct
Miles de bolivianos						
Total	9.409.055	10.903.157	12.648.529	12.140.938	10.329.218	11.534.203
Aduanas Interiores	4.425.297	5.038.345	5.826.387	5.687.527	5.031.299	5.852.650
Grande	4.158.565	4.795.239	5.588.643	5.281.098	4.624.496	5.351.916
Mediana	177.192	183.941	175.800	337.697	345.961	453.967
Pequeña	89.539	59.166	61.945	68.732	60.841	46.767
Aduanas de Frontera	2.292.276	2.425.876	2.908.399	2.901.724	2.685.146	3.771.888
Occidente	1.119.389	1.269.015	1.458.157	1.098.721	1.295.571	1.980.703
Oriente	591.934	580.445	701.489	1.065.853	964.388	1.128.486
Sur	580.952	576.416	748.753	737.150	425.187	662.699
Zonas Francas	1.900.508	2.516.614	2.809.043	2.422.595	1.612.677	947.515
Zona Franca Comercial	1.421.859	1.819.427	2.051.538	1.926.268	1.413.706	764.501
Zona Franca Industrial	478.648	697.187	757.505	496.327	198.971	183.014
Aeropuertos	787.159	918.627	1.100.936	1.124.775	996.292	958.433
Aduana Postal	3.815	3.694	3.764	4.316	3.804	3.717

Variación Porcentual con Relación a Similar Periodo del Año Anterior

Total	17,4	15,9	16,0	-4,0	-14,9	11,7
Aduanas Interiores	9,5	13,9	15,6	-2,4	-11,5	16,3
Grande	9,4	15,3	16,5	-5,5	-12,4	15,7
Mediana	6,8	3,8	-4,4	92,1	2,4	31,2
Pequeña	15,9	-33,9	4,7	11,0	-11,5	-23,1
Aduanas de Frontera	33,9	5,8	19,9	-0,2	-7,5	40,5
Occidente	46,0	13,4	14,9	-24,7	17,9	52,9
Oriente	21,5	-1,9	20,9	51,9	-9,5	17,0
Sur	26,9	-0,8	29,9	-1,5	-42,3	55,9
Zonas Francas	22,6	32,4	11,6	-13,8	-33,4	-41,2
Zona Franca Comercial	24,7	28,0	12,8	-6,1	-26,6	-45,9
Zona Franca Industrial	16,8	45,7	8,7	-34,5	-59,9	-8,0
Aeropuertos	10,8	16,7	19,8	2,2	-11,4	-3,8
Aduana Postal	52,2	-3,2	1,9	14,7	-11,9	-2,3

Participación Porcentual

Total	100,0	100,0	100,0	100,0	100,0	100,0
Aduanas Interiores	47,0	46,2	46,1	46,8	48,7	50,7
Grande	44,2	44,0	44,2	43,5	44,8	46,4
Mediana	1,9	1,7	1,4	2,8	3,3	3,9
Pequeña	1,0	0,5	0,5	0,6	0,6	0,4
Aduanas de Frontera	24,4	22,2	23,0	23,9	26,0	32,7
Occidente	11,9	11,6	11,5	9,0	12,5	17,2
Oriente	6,3	5,3	5,5	8,8	9,3	9,8
Sur	6,2	5,3	5,9	6,1	4,1	5,7
Zonas Francas	20,2	23,1	22,2	20,0	15,6	8,2
Zona Franca Comercial	15,1	16,7	16,2	15,9	13,7	6,6
Zona Franca Industrial	5,1	6,4	6,0	4,1	1,9	1,6
Aeropuertos	8,4	8,4	8,7	9,3	9,6	8,3
Aduana Postal	0,0	0,0	0,0	0,0	0,0	0,0

La información corresponde a la recaudación por importación según aduana de pago y no se refiere a la residencia del importador

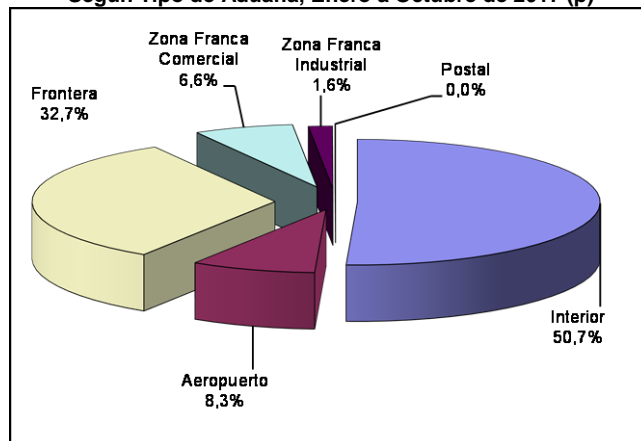
Por tipo de administración aduanera al décimo mes de 2017 se registran los siguientes resultados: las aduanas de frontera incrementan su recaudación en 40.5% y las aduanas interiores en 16.3%. Por el contrario, las aduanas postales disminuyen en -2.3%, las aduanas de aeropuerto en -3.8% y las Zonas Francas decrecen su recaudación en -41.2%.

En el mismo período de análisis se presenta la siguiente composición en cuanto a la recaudación ordinaria por tipo de administración aduanera: **las aduanas interiores generan el 50.7%**, las aduanas de frontera el 32.7%, las zonas Francas el 8.2%, las aduanas de aeropuerto el 8.3% y las aduanas postales menos del 0.1%.

Dentro las aduanas interiores, las grandes que corresponden a Interior Santa Cruz, Interior La Paz e Interior Cochabamba representan el 46.4% del total y crecen en 15.7% y las aduanas interiores que son medianas aumentan en 31.2%, mientras que las aduanas interiores pequeñas disminuyen su recaudación en -23.1% y alcanzan una participación en la recaudación de 0.4%.

Las aduanas de frontera según ubicación geográfica, alcanzan los siguientes resultados, las aduanas de occidente registran incremento en la recaudación al décimo mes de 2017 en 52.9%, las aduanas de oriente crecen en 17.0% y las aduanas del sur aumentan en 55.9% la recaudación registrada entre enero y octubre de 2017.

Participación Porcentual de la Recaudación Ordinaria según Tipo de Aduana, Enero a Octubre de 2017 (p)



Recaudación Ordinaria según Capítulo de la NANDINA ⁸

La recaudación ordinaria según capítulo de la NANDINA presenta el siguiente comportamiento: la importación del Capítulo 87 de Vehículos automóviles, tractores y demás vehículos terrestres y sus partes alcanza a 2.218 millones de bolivianos y tasa de crecimiento de 10.0% respecto similar período de 2016; en segundo lugar se encuentra la importación del Capítulo 84 de Máquinas, aparatos y artefactos mecánicos y sus partes que presenta recaudación de 1.570 millones de bolivianos y tasa de variación de 18.1%, en tercer lugar está la importación del Capítulo 27 de Combustibles minerales, aceites minerales y productos de su destilación que presenta recaudación de 1.094 millones de bolivianos y tasa de variación de 47.1%, en cuarto lugar se encuentra la importación del Capítulo 85 de Máquinas, aparatos y material eléctrico y sus partes con recaudación de 902 millones de bolivianos y tasa de variación de 15.8%, en quinto lugar está la importación del capítulo 39 de Plástico y sus manufacturas que recauda 465 millones de bolivianos y registra variación de -0.3%, le sigue la importación del Capítulo 72 de Fundición, hierro y acero con 429 millones de bolivianos de recaudación y tasa de variación positiva de 5.8%. Los seis capítulos de la NANDINA descritos concentran a octubre de 2017 el 57.9% de la recaudación ordinaria.

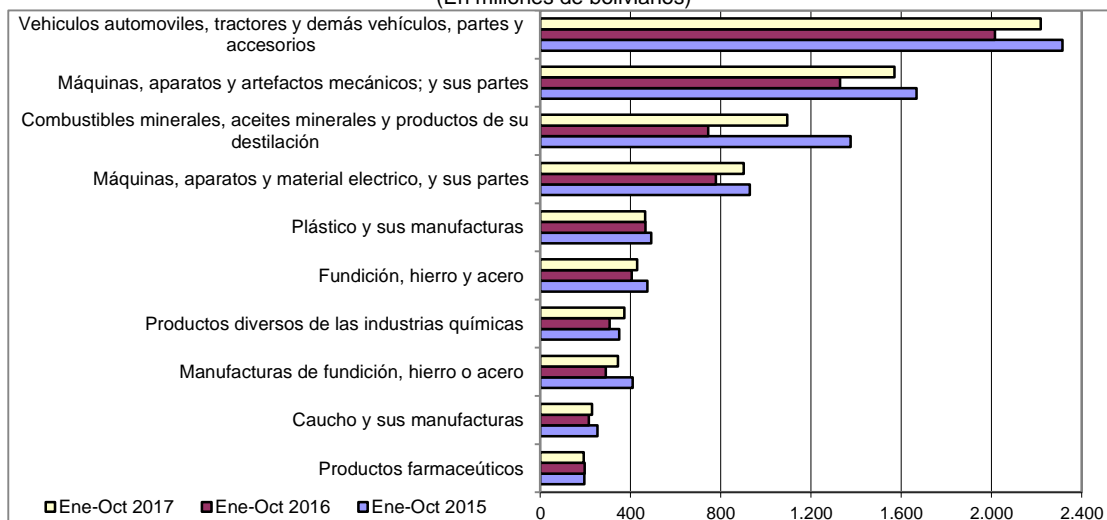
⁷ La Recaudación según Tipo de Aduana, es aquella obtenida a partir de la agregación de la recaudación según aduana de pago en el ámbito de la categorización de las aduanas, la cual no considera la residencia del importador. Las aduanas interiores se subdividen en grandes que comprende a las aduanas interiores de Santa Cruz, La Paz y Cochabamba, medianas y pequeñas aduanas interiores. Las aduanas de frontera se subdividen según el área geográfica en frontera occidental, frontera oriental y en frontera sur.

⁸ NANDINA, constituye la Nomenclatura Arancelaria Común de la Comunidad Andina y está basada en el Sistema Armonizado de designación y Codificación de Mercancías. El código numérico de la NANDINA está compuesto de ocho dígitos, los dos primeros identifican el Capítulo, los cuatro dígitos la Partida, los seis dígitos la Sub partida del Sistema Armonizado y los ocho dígitos la Sub partida Subregional. Las secciones agrupan capítulos de la NANDINA.

Recaudación Ordinaria según Principal Capítulo de la NANDINA, Enero a Octubre de 2014 - 2017 (p)

Cod	Capítulo de la NANDINA	Miles de bolivianos				Participación %				Variación %		
		2014 Ene-Oct	2015 Ene-Oct	2016 Ene-Oct	2017 Ene-Oct	2014 Ene-Oct	2015 Ene-Oct	2016 Ene-Oct	2017 Ene-Oct	2015 Ene-Oct	2016 Ene-Oct	2017 Ene-Oct
	Total	12.648.529	12.140.938	10.329.218	11.534.203	100,0	100,0	100,0	100,0	-4,0	-14,9	11,7
87	Vehículos automotores, tractores, velocipedos y demás vehículos terrestres, sus partes y accesorios	2.351.038	2.314.562	2.015.381	2.217.818	18,6	19,1	19,5	19,2	-1,6	-12,9	10,0
84	Reactores nucleares, calderas, máquinas, aparatos y artefactos mecánicos; partes de estas máquinas o aparatos	1.721.135	1.667.303	1.329.461	1.570.105	13,6	13,7	12,9	13,6	-3,1	-20,3	18,1
27	Combustibles minerales, aceites minerales y productos de su destilación; materias bituminosas; ceras minerales	1.894.569	1.375.458	743.868	1.094.506	15,0	11,3	7,2	9,5	-27,4	-45,9	47,1
85	Máquinas, aparatos y material eléctrico, y sus partes; aparatos de grabación o reproducción de sonido, aparatos de grabación o reproducción de imagen y sonido en televisión, y las partes y accesorios de estos	789.236	928.206	778.994	902.449,5	6,2	7,6	7,5	7,8	17,6	-16,1	15,8
39	Plástico y sus manufacturas	488.726	492.023	466.282	464.727	3,9	4,1	4,5	4,0	0,7	-5,2	-0,3
72	Fundición, hierro y acero	522.171	474.962	405.558	429.156	4,1	3,9	3,9	3,7	-9,0	-14,6	5,8
38	Productos diversos de las industrias químicas	366.999	349.747	306.972	372.139	2,9	2,9	3,0	3,2	-4,7	-12,2	21,2
73	Manufacturas de fundición, hierro o acero	489.393	409.460	290.743	344.099	3,9	3,4	2,8	3,0	-16,3	-29,0	18,4
40	Caucho y sus manufacturas	250.698	253.543	215.674	228.773	2,0	2,1	2,1	2,0	1,1	-14,9	6,1
30	Productos farmacéuticos	188.703	184.838	196.450	192.407	1,5	1,6	1,9	1,7	3,3	0,8	-2,1
90	Instrumentos y aparatos de óptica, fotografía o cinematografía, de medida, control o precisión; instrumentos y aparatos médico quirúrgicos; partes y accesorios de estos instrumentos o aparatos	210.061	196.989	185.502	174.367	1,7	1,6	1,8	1,5	-6,2	-5,8	-6,0
64	Calzado, polainas y artículos analógicos; partes de estos artículos	152.965	188.973	160.017	170.838	1,2	1,6	1,5	1,5	23,5	-16,3	6,8
21	Preparaciones alimenticias diversas	139.612	136.277	148.086	164.924	1,1	1,1	1,4	1,4	-2,4	8,7	11,4
22	Bebidas, líquidos alcohólicos y vinagre	113.934	162.052	161.718	160.964	0,9	1,3	1,6	1,4	42,2	-0,2	-0,5
48	Papel y cartón; manufacturas de pasta de celulosa, de papel o cartón	174.700	178.729	158.484	158.779	1,4	1,5	1,5	1,4	2,3	-11,3	0,2
94	Muebles; mobiliario médico quirúrgico; artículos de cama y similares; aparatos de alumbrado no expresados ni comprendidos en otra parte; anuncios, letreros y placas indicadoras luminosas y artículos similares	158.352	156.722	140.327	157.524	1,3	1,3	1,4	1,4	-1,0	-10,5	12,3
24	Tabaco y sucedáneos del tabaco, elaborados	62.863	77.049	108.117	155.071	0,5	0,6	1,0	1,3	22,6	40,3	43,4
33	Aceites esenciales y resinosos; preparaciones de perfumería, de tocador o de cosmética	141.749	139.567	142.680	150.441	1,1	1,1	1,4	1,3	-1,5	2,2	5,4
11	Productos de la molinería; malta; almidón y fécula; inulina; gluten de trigo	97.180	115.177	114.402	122.652	0,8	0,9	1,1	1,1	18,5	-0,7	7,2
95	Juguetes, juegos y artículos para recreo o deporte; sus partes y accesorios	71.696	74.786	80.875	104.147	0,6	0,6	0,8	0,9	4,3	8,1	28,8
96	Manufacturas diversas	95.785	92.377	86.759	101.741	0,8	0,8	0,8	0,9	-3,6	-6,1	17,3
76	Aluminio y sus manufacturas	71.934	73.420	96.323	95.260	0,6	0,6	0,9	0,8	2,1	31,2	-1,1
29	Productos químicos orgánicos	94.108	100.205	88.383	91.141	0,7	0,8	0,9	0,8	6,5	-11,8	3,1
32	Extractos curtientes o tintóreos; taninos y sus derivados; pigmentos y demás materias colorantes; pinturas y barnices; mastiques; tintas	84.106	81.757	77.411	86.340	0,7	0,7	0,7	0,7	-2,8	-5,3	11,5
19	Preparaciones a base de cereales, harina, almidón, fécula o leche; productos de pastelería	110.087	78.097	77.477	83.650	0,9	0,6	0,8	0,7	-29,1	-0,8	8,0
34	Jabón, agentes de superficie orgánicos, preparaciones para lavar, preparaciones lubricantes, ceras artificiales, ceras preparadas, productos de limpieza, velas y artículos similares, pastas para modelar, "ceras"	61.979	76.533	69.185	77.990	0,5	0,6	0,7	0,7	23,5	-9,6	12,7
69	Productos cerámicos	63.583	71.154	75.145	77.691	0,5	0,6	0,7	0,7	11,9	5,6	3,4
55	Fibras sintéticas o artificiales discontinuas	66.988	61.709	53.259	73.808	0,5	0,5	0,5	0,6	-7,9	-13,7	38,6
82	Herramientas y útiles, artículos de cuchillería y cubiertos de mesa, de metal común; partes de estos artículos, de metal común	70.561	70.043	65.454	72.945	0,6	0,6	0,6	0,6	-0,7	-6,6	11,4
	Resto	1543.620	1549.224	1490.230	1437.753	12,2	12,8	14,4	12,5	0,4	-3,8	-3,5

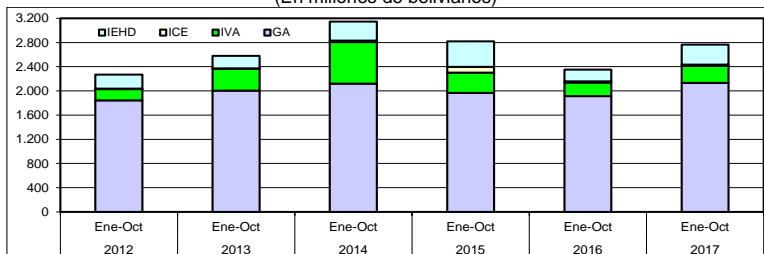
Recaudación Ordinaria según Principal Capítulo de la NANDINA, Enero a Octubre de 2015 - 2017 (p)
(En millones de bolivianos)



Agregando a los seis capítulos anteriores la recaudación obtenida por la importación del Capítulo 38 de Productos diversos de las industrias químicas con participación del 3.2%, la importación del Capítulo 73 de Manufacturas de fundición, hierro o acero con una participación de 3.0%, la importación del Capítulo 40 referido a Caucho y sus manufacturas que representa el 2.0% y la importación del Capítulo 30 de Productos farmacéuticos con tasa de participación del 1.7%, se alcanza a cubrir el 67.8% de la recaudación registrada al décimo mes de 2017.

Recaudación Liberada⁹ del Pago de Tributos

Recaudación Liberada Según Impuesto, Enero a Octubre de 2012 - 2017 (p)
(En millones de bolivianos)



RECAUDACIÓN LIBERADA SEGÚN ACUERDO PREFERENCIAL Y DISPOSICIÓN LIBERATORIA, Enero a Octubre de 2013 - 2017 (p)

Acuerdo Preferencial y Disposición Liberatoria	2013 Ene-Oct	2014 Ene-Oct	2015 Ene-Oct	2016 Ene-Oct	2017 Ene-Oct
Miles de bolivianos					
Total	2.580.472	3.144.718	2.818.764	2.353.475	2.764.121
Acuerdo Preferencial	1.884.327	1.963.394	1.873.687	1.848.144	2.055.542
Acuerdo Agropecuario N°2 (AAPAG-2)	8.132	5.648	5.673	2.320	3.824
Chile (ACE 22)	68.337	64.861	65.650	63.283	57.19
Venezuela (ACEBOLVE)	951	1.332	752	588	1.070
México (ACE 66)	87.138	93.988	78.464	70.756	89.948
Mercosur (ACE 36)	1.227.65	1.277.631	1.201.506	1.215.272	1.378.698
Cuba (ACE 47)	481	1.259	670	2.866	4.022
Cuba/Chile (ARPAR4)	123	10	252	260	323
Comunidad Andina	492.000	518.566	520.720	492.798	520.539
Donaciones	20.066	40.136	7.832	48.359	82.612
Exoneraciones	676.079	1.141.188	937.246	456.972	625.967
Sector Diplomático	13.809	9.379	8.882	11.59	8.369
Ministerio de Economía y Finanzas Pub.	387.61	371.936	248.284	125.549	191.879
Organismos Internacionales	2.645	1.530	1.231	2.879	2.433
YPFB	207.545	686.825	628.090	250.786	346.680
Otras Exoneraciones	64.919	71.57	50.760	66.599	76.605

Variación Porcentual con Relación a Similar Período del Año Anterior

	2013	2014	2015	2016	2017
Total	13,8	21,9	-10,4	-16,5	17,4
Acuerdo Preferencial	6,3	4,2	-4,6	-1,4	11,2
Acuerdo Agropecuario N°2 (AAPAG-2)	-24,6	-30,5	0,5	-59,1	64,8
Chile (ACE 22)	12,5	-5,1	1,2	-3,6	-9,7
Venezuela (ACEBOLVE)		40,0	-43,5	-21,8	81,9
México (ACE 66)	29,6	7,9	-16,5	-9,8	27,1
Mercosur (ACE 36)	4,3	4,1	-6,0	1,1	13,4
Cuba (ACE 47)	-57,3	16,8	-46,8	327,9	40,3
Cuba/Chile (ARPAR4)		-10,1	128,2	3,3	24,1
Comunidad Andina	8,1	5,4	0,4	-5,4	5,6
Donaciones	-23,9	100,0	-80,5	517,5	70,8
Exoneraciones	44,2	68,8	-17,9	-51,2	37,0
Sector Diplomático	-2,6	-32,1	-5,3	25,6	-25,0
Ministerio de Economía y Finanzas Pub.	137,2	-3,9	-33,2	-49,4	52,8
Organismos Internacionales	35,0	-42,1	-19,6	134,0	-5,5
YPFB	-9,9	230,9	-8,6	-60,1	38,2
Otras Exoneraciones	10,1	10,2	-29,0	3,12	5,0

Participación Porcentual

	2013	2014	2015	2016	2017
Total	100,0	100,0	100,0	100,0	100,0
Acuerdo Preferencial	73,0	62,4	66,5	78,5	74,4
Acuerdo Agropecuario N°2 (AAPAG-2)	0,3	0,2	0,2	0,1	0,1
Chile (ACE 22)	2,6	2,1	2,3	2,7	2,1
Venezuela (ACEBOLVE)	0,0	0,0	0,0	0,0	0,0
México (ACE 66)	3,4	3,0	2,8	3,0	3,3
Mercosur (ACE 36)	47,6	40,6	42,6	51,6	49,9
Cuba (ACE 47)	0,0	0,0	0,0	0,1	0,1
Cuba/Chile (ARPAR4)	0,0	0,0	0,0	0,0	0,0
Comunidad Andina	18,8	16,5	18,5	20,9	18,8
Donaciones	0,8	1,3	0,3	2,1	3,0
Exoneraciones	26,2	36,3	33,3	19,4	22,6
Sector Diplomático	0,5	0,3	0,3	0,5	0,3
Ministerio de Economía y Finanzas Pub.	5,0	11,8	8,8	5,3	6,9
Organismos Internacionales	0,1	0,0	0,0	0,1	0,1
YPFB	8,0	21,8	22,3	10,7	12,5
Otras Exoneraciones	2,5	2,3	1,8	2,8	2,8

La información comprende actualizaciones y modificaciones por enmiendas realizadas en las Declaraciones Únicas de Importación

RECAUDACIÓN LIBERADA SEGÚN IMPUESTO
Enero a Octubre de 2012 - 2017 (p)

Impuesto	2012 Ene-Oct	2013 Ene-Oct	2014 Ene-Oct	2015 Ene-Oct	2016 Ene-Oct	2017 Ene-Oct
Millones de bolivianos						
Total	2.267,7	2.580,5	3.144,7	2.818,8	2.353,5	2.764,1
GA	1.844,2	2.004,5	2.120,4	1.968,8	1.912,5	2.133,2
IVA	186,1	363,3	685,7	334,9	226,5	281,1
ICE	6,9	5,1	25,4	94,1	20,9	19,5
IEHD	230,4	207,5	313,3	420,9	193,6	330,3

Variación Porcentual con Relación a Similar Período del Año Anterior

	2012	2013	2014	2015	2016	2017
Total	12,7	13,8	21,9	-10,4	-16,5	17,4
GA	18,5	8,7	5,8	-7,1	-2,9	11,5
IVA	38,5	95,2	88,8	-51,2	-32,4	24,1
ICE	32,0	-25,5	395,1	270,8	-77,8	-6,6
IEHD	-27,2	-9,9	50,9	34,4	-54,0	70,6

Participación Porcentual

	2012	2013	2014	2015	2016	2017
Total	100,0	100,0	100,0	100,0	100,0	100,0
GA	81,3	77,7	67,4	69,8	81,3	77,2
IVA	8,2	14,1	21,8	11,9	9,6	10,2
ICE	0,3	0,2	0,8	3,3	0,9	0,7
IEHD	10,2	8,0	10,0	14,9	8,2	11,9

La recaudación liberada del pago de tributos al mes de octubre de 2017 alcanza a 2.764 millones de bolivianos y registra incremento de 17.4%. La recaudación liberada según impuesto presenta los siguientes resultados; el GA se incrementa en 11.5%, el IVA crece en 24.1%, el IEHD aumenta en 70.6% y el ICE disminuye en -6.6%. Según tributo se tiene la siguiente participación porcentual, el 77.2% corresponde al GA, el 10.2% al IVA, el 11.9% al IEHD y el 0.7% al ICE.

La recaudación liberada por trámites que se acogen a la desgravación arancelaria de acuerdos preferenciales crece en 11.2% y representa el 74.4% de la recaudación liberada, las Exoneraciones -del Sector Diplomático, Ministerio de Economía y Finanzas Públicas, Organismos Internacionales, YPFB y otras exoneraciones- registra incremento en 37.0% y representan el 22.6% del total liberado y las Donaciones registran incremento de 70.8% y tienen una representación de 3.0% en el total de recaudación liberada entre enero y octubre de 2017.

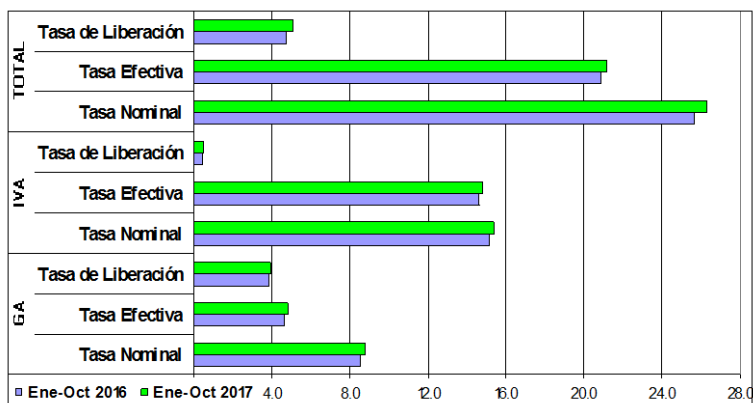
Dentro de los Acuerdos Preferenciales el ACE 36 referente al MERCOSUR representa el 49.9% del total de recaudaciones liberadas, seguida por los trámites acogidos a desgravación con la Comunidad Andina con el 18.8%, el ACE 66 referido al Acuerdo con México participa con el 3.3%, el ACE 22 Acuerdo con Chile alcanza al 2.1% y el resto de los acuerdos preferenciales representa menos del 1% de la recaudación liberada al décimo mes de 2017.

Las exoneraciones de YPFB entre enero y octubre de 2017 ascienden a 346 millones de bolivianos y registran incremento de 38.2% respecto a similar período de 2016 y representan el 12.5% del total de la recaudación liberada al mes de octubre de 2017.

⁹ **Recaudación Liberada**, Es la recaudación que se deja de percibir debido al cumplimiento de acuerdos de desgravación arancelaria, como el Acuerdo de Complementación Económica N° 22 entre Bolivia y Chile (ACE 22); Acuerdo de Complementación Económica N° 66 entre Bolivia y México (ACE 66) a partir del 7 de junio de 2010; Acuerdo de Complementación Económica N° 36 entre Bolivia y MERCOSUR (ACE 36); Acuerdo de Complementación Económica N° 47 entre Bolivia y Cuba (ACE 47); Desgravación arancelaria a las importaciones de bienes originarios de la Comunidad Andina de Naciones (CAN) ; Acuerdo N° 2 de Alcance Parcial para la liberación y expansión del comercio intra regional de semillas entre Argentina, Bolivia, Brasil, Chile, Colombia, Paraguay, Perú y Uruguay-, con el 100% de preferencia arancelaria (AAPAG-2); y el Acuerdo Regional N° 4 Preferencia Arancelaria Regional -PAR 4- entre Argentina, Bolivia, Brasil, Chile, Colombia, Cuba, Ecuador, México, Paraguay, Perú, Uruguay y Venezuela. Actualmente éste Acuerdo se aplica a las importaciones de Bolivia con Chile y Cuba con el 12% de preferencia arancelaria otorgada por el país (AR PAR4); Acuerdo de Complementación Económica con Venezuela (ACEBOLVE); y la determinación de liberaciones impositivas autorizadas por el Ministerio de Economía y Finanzas Públicas, como las donaciones y las exoneraciones referentes a material monetario, bienes de uso militar y material bélico, material publicitario y otros.

Indicadores de Recaudación por Importaciones ¹⁰

**Tasa Efectiva, Tasa de Liberación y Tasa Nominal del GA e IVA
Enero a Octubre de 2016 y 2017 (p)**



La tasa efectiva de las recaudaciones por importación de mercaderías, a nivel general al décimo mes de 2017 se incrementa en 0.33 puntos porcentuales, es decir, de una tasa efectiva de 20.88% registrada entre enero y octubre de 2016 aumenta a 21.20 en similar período de 2017. La tasa efectiva del GA crece en 0.17 puntos porcentuales y la tasa efectiva IVA en 0.19 puntos porcentuales, mientras que la tasa efectiva del ICE disminuye en 0.03 puntos porcentuales y la tasa efectiva del IEHD permanece constante.

La tasa de liberación del GA es de 3.92%, del IVA es 0.52%, del ICE es 0.04% y del IEHD es 0.61%, aspecto que determina incremento de 0.01 puntos porcentuales en el GA, 0.062 puntos porcentuales en el IVA y 0.22 puntos porcentuales en el IEHD. Por el contrario la tasa de liberación del ICE disminuye en 0.22 puntos porcentuales.

Este comportamiento implica se registre al mes de octubre de 2017 tasa de liberación a nivel general 5.09%, con un incremento de 0.33 puntos porcentuales respecto a similar período de 2016.

La tasa nominal de las recaudaciones aduaneras a nivel general es de 26.29 al décimo mes de 2017. El GA registró una tasa de 8.75%, el IVA 15.38%, el ICE 1.50% y el IEHD 0.66%. La tasa nominal del GA presenta incremento en 0.23 puntos porcentuales, la tasa nominal del IVA 0.25 puntos porcentual y la tasa nominal del IEHD crece en 0.22 puntos porcentuales. Por el contrario, la tasa nominal del ICE disminuye en 0.04 puntos porcentuales.

**TASA EFECTIVA SEGÚN IMPUESTO
Enero a Octubre de 2012 - 2017 (p)**

Tipo de Impuesto	2012 Ene-Oct	2013 Ene-Oct	2014 Ene-Oct	2015 Ene-Oct	2016 Ene-Oct	2017 Ene-Oct
Porcentajes						
Total	19,81	19,63	20,64	21,78	20,88	21,20
GA	4,16	4,14	4,13	4,72	4,66	4,83
IVA	14,57	14,41	15,14	15,43	14,67	14,86
ICE	0,96	1,04	1,33	1,58	1,50	1,47
IEHD	0,12	0,05	0,04	0,04	0,05	0,05

Variación Absoluta

Total	2,25	-0,19	1,01	1,14	-0,90	0,33
GA	0,48	-0,03	-0,01	0,59	-0,06	0,17
IVA	1,76	-0,16	0,73	0,30	-0,77	0,19
ICE	-0,06	0,07	0,30	0,25	-0,08	-0,03
IEHD	0,08	-0,07	-0,01	0,00	0,01	0,00

**TASA DE LIBERACIÓN SEGÚN IMPUESTO
Enero a Octubre de 2012 - 2017 (p)**

Tipo de Impuesto	2012 Ene-Oct	2013 Ene-Oct	2014 Ene-Oct	2015 Ene-Oct	2016 Ene-Oct	2017 Ene-Oct
Porcentajes						
Total	4,73	4,64	5,13	5,06	4,76	5,09
GA	3,85	3,61	3,46	3,53	3,87	3,92
IVA	0,39	0,65	1,12	0,60	0,46	0,52
ICE	0,01	0,01	0,04	0,17	0,04	0,04
IEHD	0,48	0,37	0,51	0,75	0,39	0,61

Variación Absoluta

Total	0,64	-0,09	0,48	-0,07	-0,30	0,33
GA	0,68	-0,24	-0,15	0,07	0,33	0,06
IVA	0,11	0,27	0,46	-0,52	-0,14	0,06
ICE	0,00	-0,01	0,03	0,13	-0,13	-0,01
IEHD	-0,16	-0,11	0,14	0,24	-0,36	0,22

**TASA NOMINAL SEGÚN IMPUESTO
Enero a Octubre de 2012 - 2017 (p)**

Tipo de Impuesto	2012 Ene-Oct	2013 Ene-Oct	2014 Ene-Oct	2015 Ene-Oct	2016 Ene-Oct	2017 Ene-Oct
Porcentajes						
Total	24,55	24,27	25,77	26,84	25,63	26,29
GA	8,01	7,74	7,59	8,25	8,52	8,75
IVA	14,96	15,06	16,26	16,04	15,12	15,38
ICE	0,98	1,04	1,37	1,75	1,54	1,50
IEHD	0,60	0,42	0,55	0,80	0,44	0,66

Variación Absoluta

Total	2,89	-0,28	1,50	1,07	-1,20	0,66
GA	1,16	-0,27	-0,16	0,66	0,28	0,23
IVA	1,87	0,10	1,19	-0,22	-0,91	0,25
ICE	-0,06	0,07	0,33	0,38	-0,21	-0,04
IEHD	-0,09	-0,18	0,13	0,25	-0,36	0,22

¹⁰ Indicadores relacionados a la recaudación por importaciones:

Tasa Efectiva: Muestra el porcentaje que representa la recaudación aduanera respecto del valor CIF de Importación.

$$\text{Tasa Efectiva} = \frac{\text{Recaudación pagada}}{\text{Importación}} * 100$$

Tasa de Liberación: Muestra el porcentaje que representa la recaudación liberada del pago de tributos respecto del valor CIF de importación.

$$\text{Tasa de Liberación} = \frac{\text{Recaudación liberada}}{\text{Importación}} * 100$$

Tasa Nominal: Muestra el porcentaje que representa la recaudación potencial respecto del valor CIF de Importación.

$$\text{Tasa Nominal} = \text{Tasa Efectiva} + \text{Tasa de liberación}$$

NOTA METODOLÓGICA: La información de recaudaciones por importaciones esta compilada bajo el criterio de fecha de pago.

Consultas a: ADUANA NACIONAL – Unidad de Planificación, Estudios y Control de Gestión
Av. 20 de Octubre N° 2038 Teléfono 2152881 Fax 2116763 e-mail: gchavez@aduana.gob.bo

Aduana Nacional

Porque Bolivia Importa... ¡y Exporta!

