

Recaudación Total ¹ para el Tesoro General de la Nación

Al mes de septiembre de 2017 la recaudación total por importación de mercancías crece en 12.1% con relación a similar período de la gestión 2016, la variación absoluta entre la recaudación aduanera acumulada a septiembre de 2017 respecto a similar período de la gestión 2016 alcanza a 1.118 millones de bolivianos.

No se presenta información de recaudación extraordinaria en la presente gestión debido a que no se implementó programa de regularización de adeudos tributarios, por tanto la recaudación total es igual a la recaudación ordinaria.

RECAUDACIÓN TOTAL, Enero a Septiembre de 2012 - 2017 (p)

Recaudación	2012 Ene-Sep	2013 Ene-Sep	2014 Ene-Sep	2015 Ene-Sep	2016 Ene-Sep	2017 Ene-Sep
Millones de bolivianos						
Recaudación Total	8,334.3	9,635.3	11,125.9	10,796.5	9,267.2	10,385.5
Recaudación Ordinaria	8,266.0	9,633.4	11,122.5	10,793.9	9,267.1	10,385.5
Recaudación Extraordinaria	68.2	1.9	3.4	2.7	0.1	
Variación Porcentual con Relación a Similar Período del Año Anterior						
Recaudación Total	9.7	15.6	15.5	-3.0	-14.2	12.1
Recaudación Ordinaria	15.4	16.5	15.5	-3.0	-14.1	12.1
Recaudación Extraordinaria	-84.1	-97.3	82.8	-22.0	-97.2	

Recaudación Ordinaria ²

RECAUDACIÓN ORDINARIA SEGÚN IMPUESTO

Enero a Septiembre de 2012 - 2017 (p)

Impuesto	2012 Ene-Sep	2013 Ene-Sep	2014 Ene-Sep	2015 Ene-Sep	2016 Ene-Sep	2017 Ene-Sep
Millones de bolivianos						
Total	8,266.0	9,633.4	11,122.5	10,793.9	9,267.1	10,385.5
GA	1,729.7	2,030.0	2,235.6	2,341.0	2,082.6	2,353.3
IVA	6,097.0	7,082.2	8,165.3	7,640.1	6,493.9	7,285.7
ICE	386.3	498.9	700.2	791.7	668.2	723.2
IEHD	53.1	22.2	21.3	21.1	22.4	23.3

Variación Porcentual con Relación a Similar Período del Año Anterior

Total	15.4	16.5	15.5	-3.0	-14.1	12.1
GA	18.1	17.4	10.1	4.7	-11.0	13.0
IVA	13.1	16.2	15.3	-6.4	-15.0	12.2
ICE	32.3	29.2	40.3	13.1	-15.6	8.2
IEHD	190.5	-58.1	-4.0	-1.2	6.4	4.0

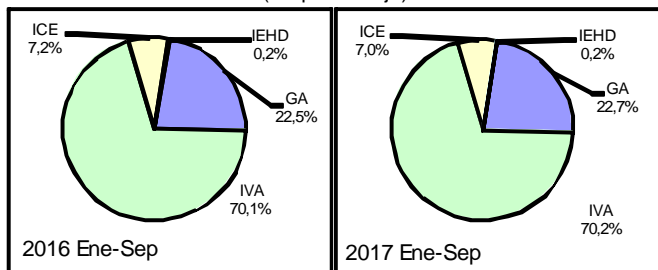
Participación Porcentual

Total	100.0	100.0	100.0	100.0	100.0	100.0
GA	20.9	21.1	20.1	21.7	22.5	22.7
IVA	73.8	73.5	73.4	70.8	70.1	70.2
ICE	4.7	5.2	6.3	7.3	7.2	7.0
IEHD	0.6	0.2	0.2	0.2	0.2	0.2

Participación en la Recaudación Ordinaria por Impuesto

Enero a Septiembre de 2016 y 2017 (p)

(En porcentaje)



La recaudación ordinaria según impuesto registra el siguiente comportamiento: la recaudación del **Gravamen Arancelario (GA)** se incrementa en 13.0%, el **Impuesto al Valor Agregado (IVA)** crece en 12.2%, el **Impuesto al Consumo Específico (ICE)** aumenta en 8.2% y la recaudación del **Impuesto Especial a los Hidrocarburos y Derivados (IEHD)** se incrementa en 4.0% al noveno mes de 2017. La participación porcentual de cada impuesto respecto al total de recaudación, registra los siguientes cambios: el GA incrementa su participación de 22.5% registrado entre enero y septiembre de 2016 a una tasa de 22.7% en similar período de 2017, el IVA aumenta su participación de 70.1% registrado entre enero y septiembre de 2016 a una tasa de 70.2% en similar período de 2017, la tasa de participación del ICE disminuye de 7.2% registrado entre enero y septiembre de 2016 a una tasa de 7.0% en similar período de 2017 y la tasa de participación del IEHD permanece constante en 0.2% a septiembre de 2017.

La recaudación ordinaria en efectivo se incrementa en 10.3% y la recaudación ordinaria en valores crece en 47.0% a septiembre de 2017. En el período de análisis, la recaudación en efectivo representa el 93.6% y la recaudación en valores representa el 6.4% del total de la recaudación ordinaria.

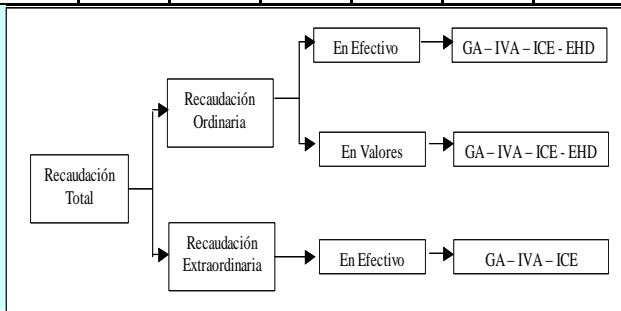
RECAUDACIÓN ORDINARIA SEGUN TIPO DE PAGO

Enero a Septiembre de 2012 - 2017 (p)

Recaudación	2012 Ene-Sep	2013 Ene-Sep	2014 Ene-Sep	2015 Ene-Sep	2016 Ene-Sep	2017 Ene-Sep
Millones de bolivianos						
Recaudación Ordinaria	8,266.0	9,633.4	11,122.5	10,793.9	9,267.1	10,385.5
Recaudación en Efectivo	7,359.8	8,599.8	9,524.2	9,983.0	8,814.8	9,720.6
Recaudación en Valores	906.2	1,033.6	1,598.2	810.9	452.4	664.8
Variación Porcentual con Relación a Similar Período del Año Anterior						
Recaudación Ordinaria	15.4	16.5	15.5	-3.0	-14.1	12.1
Recaudación en Efectivo	15.1	16.8	10.7	4.8	-11.7	10.3
Recaudación en Valores	17.3	14.1	54.6	-49.3	-44.2	47.0
Participación Porcentual						
Recaudación Ordinaria	100.0	100.0	100.0	100.0	100.0	100.0
Recaudación en Efectivo	89.0	89.3	85.6	92.5	95.1	93.6
Recaudación en Valores	11.0	10.7	14.4	7.5	4.9	6.4

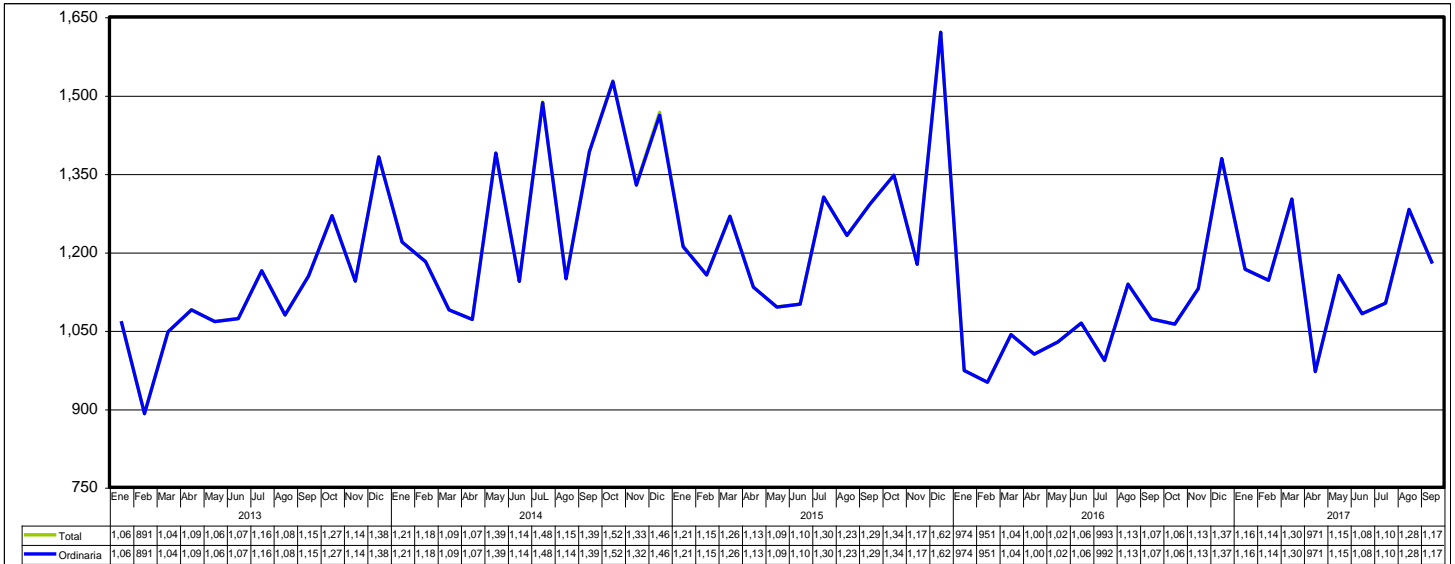
¹ **Recaudación Total**, es la recaudación obtenida del pago de tributos por importaciones regulares de mercancías y la recaudación obtenida a partir de la implementación de programas eventuales de regularización impositiva. Se cuantifica para los siguientes tipos de tributos: Gravamen Arancelario (GA), Impuesto al Valor Agregado (IVA), Impuesto al Consumo Específico (ICE) e Impuesto Especial a los Hidrocarburos y Derivados (IEHD).

² **Recaudación Ordinaria**, es la recaudación obtenida del pago de tributos por importaciones regulares de mercancías, cuantificadas según tipo de impuesto y tipo de pago, es decir, pagados en efectivo ó pagados mediante la presentación certificados valorados.

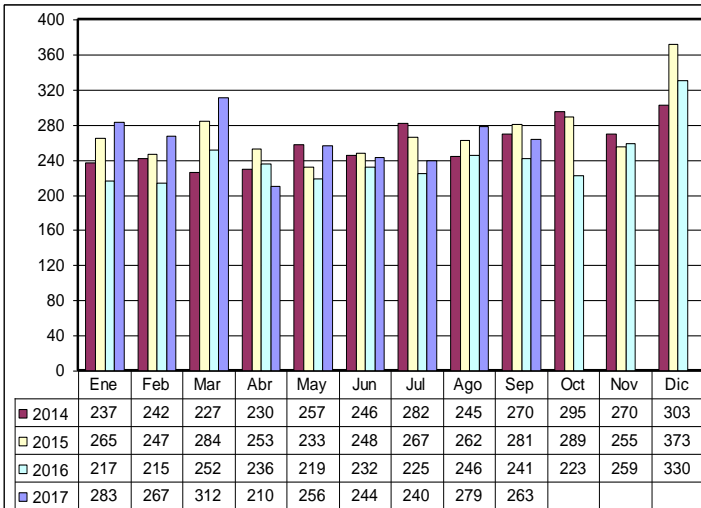


Recaudaciones por Importación

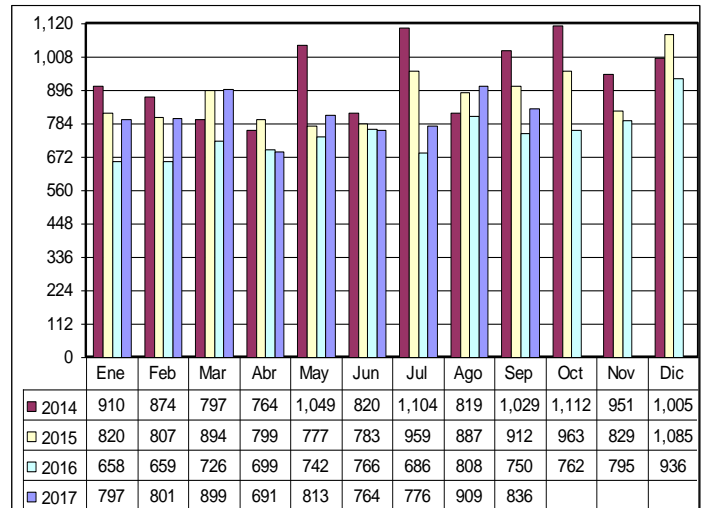
Recaudación Total y Ordinaria Según Año y Mes, Enero de 2013 a Septiembre de 2017 (p)
(En millones de bolivianos)



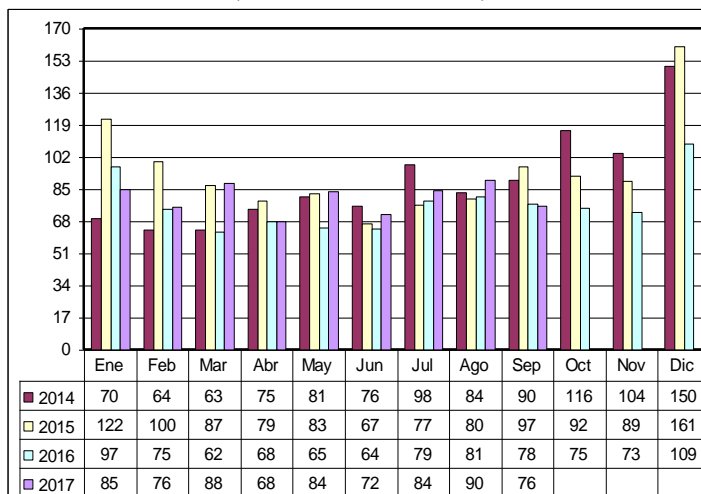
Recaudación Ordinaria del GA, Enero de 2014 a Septiembre de 2017
(En millones de bolivianos)



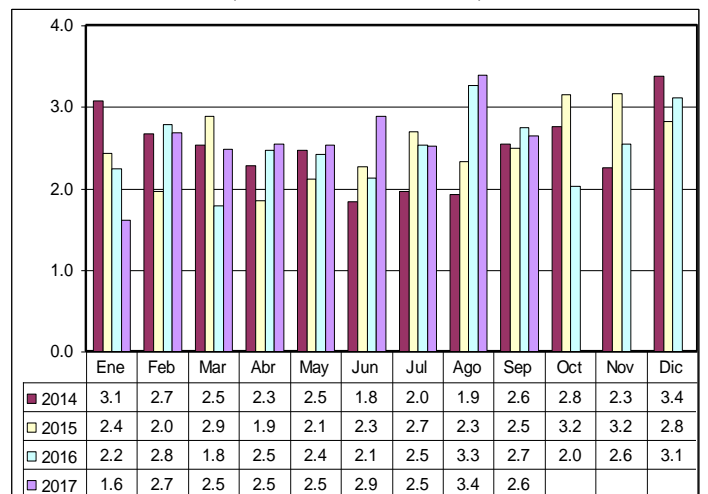
Recaudación Ordinaria del IVA, Enero de 2014 a Septiembre de 2017
(En millones de bolivianos)



Recaudación Ordinaria del ICE, Enero de 2014 a Septiembre de 2017
(En millones de bolivianos)

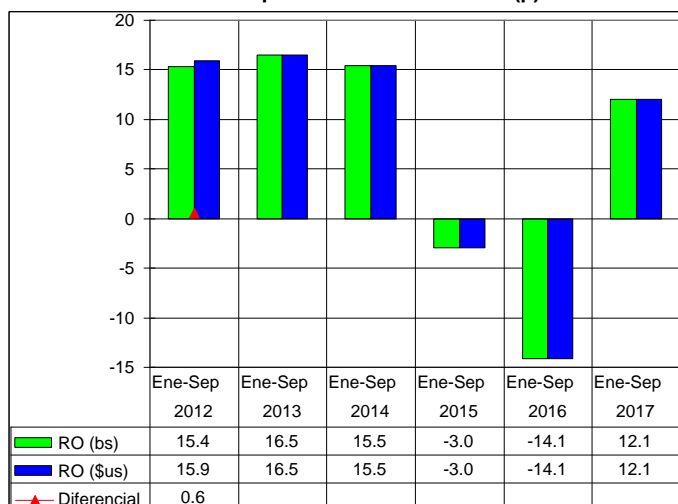


Recaudación Ordinaria de IEHD, Enero de 2014 a Septiembre de 2017
(En millones de bolivianos)



Recaudación Total en dólares americanos ³

Variación Porcentual de la Recaudación Ordinaria en bolivianos y dólares americanos Enero a Septiembre de 2012 – 2017 (p)



RECAUDACIÓN TOTAL, Enero a Septiembre de 2012 - 2017 (p)

Recaudación	2012 Ene-Sep	2013 Ene-Sep	2014 Ene-Sep	2015 Ene-Sep	2016 Ene-Sep	2017 Ene-Sep
Millones de dólares americanos						
Recaudación Total	1,197.5	1,384.4	1,598.5	1,551.1	1,331.5	1,492.2
Recaudación Ordinaria	1,187.6	1,384.1	1,598.1	1,550.8	1,331.5	1,492.2
Recaudación Extraordinaria	9.8	0.3	0.5	0.3	0.0	
Variación Porcentual con Relación a Similar Período del Año Anterior						
Recaudación Total	10.3	15.6	15.5	-3.0	-14.2	12.1
Recaudación Ordinaria	15.9	16.5	15.5	-3.0	-14.1	12.1
Recaudación Extraordinaria	-84.1	-97.3	82.8	-38.9	-96.5	

La recaudación ordinaria en bolivianos registra crecimiento de 12.1% y la **recaudación ordinaria expresada en dólares americanos aumenta también en 12.1%**, debido a que el tipo de cambio se mantiene constante desde enero de 2012 a septiembre de 2017.

A septiembre de 2017 la **recaudación ordinaria alcanza a 1.492 millones de dólares**, es decir 161 millones de dólares más que el monto registrado en similar período de la gestión 2016.

La gráfica muestra el impacto de la variación del tipo de cambio en la recaudación en el periodo 2012 a 2017, determinando la existencia de diferencial de 0.6 puntos porcentuales al noveno mes de 2012 y sin variación en similar período de 2013, 2014, 2015, 2016 y 2017.

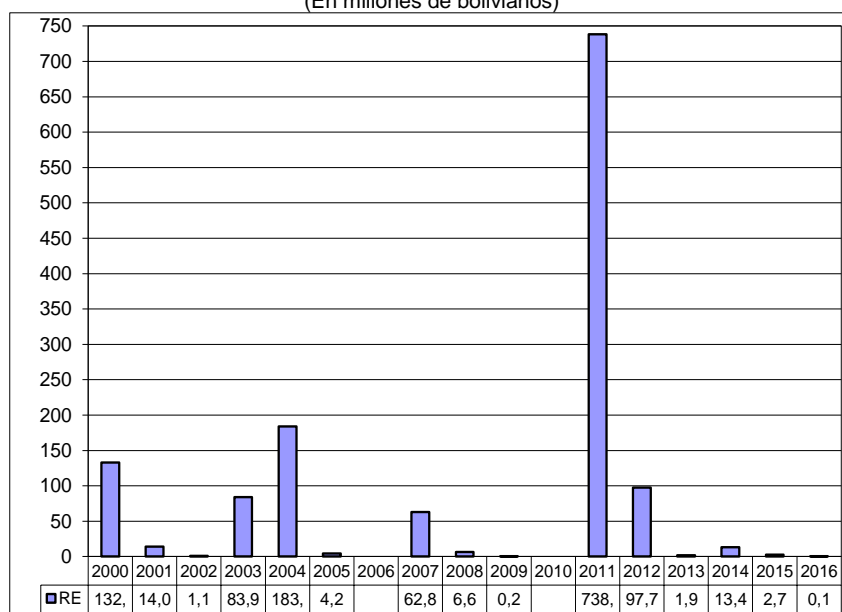
Recaudación Extraordinaria ⁴

Mediante Decreto Supremo 25575 y Decreto Supremo 25801 se efectuó entre el 05/11/1999 al 31/08/2000 el primer Programa de Regularización del periodo 2000 al 2011, posteriormente mediante Ley 2152 y en el periodo 23/11/2000 al 28/02/2001 se realizó un segundo programa.

Mediante Ley 2332 del 08/02/2002 al 09/09/2002 se efectuó un tercer programa. En la gestión 2003 se inició el programa de más larga duración a partir de la Ley 2492, Decreto Supremo 27352, Ley 2647 y Decreto Supremo 27627, este programa se realizó en el periodo 08/09/2003 al 30/09/2005, el mismo que comprendía la regularización de vehículos y otras mercancías que habían ingresado ilegalmente. En la gestión 2006 no se implementó ningún programa eventual de regularización.

Mediante Ley 3467 de 12/09/2006 y reglamentada por el Decreto Supremo 28963 de 06/12/2006 se efectuó un nuevo programa a partir de enero de 2007 hasta febrero de 2009

Recaudación Extraordinaria (RE), 2000 – 2016 (En millones de bolivianos)



RECAUDACIÓN EXTRAORDINARIA SEGÚN ADUANA, Enero a Julio de 2016 (En bolivianos)

Administración de Aduana	GA	IVA	Recaudación	Part. %
Total	4,467	69,510	73,977	100,0
Zona Franca Comercial Santa Cruz	3,777	48,847	52,624	71.1
Interior Santa Cruz	690	19,996	20,686	28.0
Interior Cochabamba		667	667	0.9

La Ley 133 de 08/06/2011 implementa a partir de julio de 2011 el Programa de Saneamiento Legal de Vehículos Automotores. En la primera etapa de la implementación de julio a diciembre de 2011 la recaudación extraordinaria ascendió a 738.4 millones de bolivianos por la nacionalización de 67.197 vehículos automotores, constituyéndose en la recaudación extraordinaria más alta alcanzada de los últimos catorce años. A partir del mes de enero de 2012 se pone en vigencia la segunda etapa de la Ley 133, habiéndose regularizado en la gestión 2012, 14.378 remolques y semirremolques y 776 vehículos automotores. Así también se registró una recaudación de 42 millones de bolivianos por la nacionalización de remolques y 55.6 millones de bolivianos de trámites pendientes de regularización.

Concluyó el Programa de Regularización en el 2013 y se nacionalizaron 115 remolques y se registró recaudación extraordinaria de 1.877 mil bolivianos.

En julio de 2014 se inicia el Programa de Regularización de Tractores y Maquinaria Agrícola, habiéndose regularizado a diciembre de 2014 un total de 2.520 unidades con una recaudación de 13.4 millones de bolivianos. Se recaudó 2.7 millones de bolivianos en el 2015, de los mismos las recaudaciones por IVA representan el 96.9% y fueron ejecutados en siete aduanas, la aduana Interior Santa Cruz concentra el 81.3% de la recaudación extraordinaria.

A julio de 2016, se registró una recaudación de 73.977 bolivianos generada en la aduana Zona Franca Cial. Santa Cruz, interior Santa Cruz e interior Cochabamba, por pagos diferidos del Programa de Regularización. Entre agosto y diciembre de 2016 no se registró información debido a que el Programa concluyó.

³ **Recaudación Total en dólares americanos**, considera el tipo de cambio oficial de venta del dólar americano proporcionado por el Banco Central de Bolivia, vigente a la fecha de aceptación de la declaración de mercancías y que la ANB actualiza semanalmente.

⁴ **Recaudación Extraordinaria**, es la recaudación obtenida por el pago de tributos a partir de la implementación de programas de regularización impositiva.

Recaudación Ordinaria según Departamento ⁵

RECAUDACIÓN ORDINARIA SEGÚN DEPARTAMENTO

Enero a Septiembre de 2012 - 2017 (p)

Departamento	2012 Ene-Sep	2013 Ene-Sep	2014 Ene-Sep	2015 Ene-Sep	2016 Ene-Sep	2017 Ene-Sep
--------------	-----------------	-----------------	-----------------	-----------------	-----------------	-----------------

Miles de bolivianos

Total	8,266,023	9,633,397	11,122,464	10,793,888	9,267,133	10,385,473
Chuquisaca	45,027	30,382	31,145	39,498	32,420	23,958
La Paz	2,303,301	2,745,814	3,069,479	2,865,091	2,623,733	2,675,837
Oruro	772,099	963,223	1,220,085	1,061,623	1,220,928	1,804,327
Cochabamba	683,321	820,822	1,099,500	997,566	827,088	815,459
Potosí	205,817	252,980	209,206	149,893	143,674	163,407
Tarija	499,696	525,125	640,410	637,714	365,363	601,484
Santa Cruz	3,750,547	4,284,411	4,842,745	5,030,364	4,037,915	4,290,673
Beni	5,580	9,669	8,625	10,550	10,150	5,915
Pando	633	970	1,268	1,589	5,861	4,414

Variación Porcentual con Relación a Similar Periodo del Año Anterior

Total	15.4	16.5	15.5	-3.0	-14.1	12.1
Chuquisaca	106.6	-32.5	2.5	26.8	-17.9	-26.1
La Paz	22.1	19.2	11.8	-6.7	-8.4	2.0
Oruro	27.2	24.8	26.7	-13.0	15.0	47.8
Cochabamba	0.5	20.1	34.0	-9.3	-17.1	-1.4
Potosí	9.1	22.9	-17.3	-28.4	-4.1	13.7
Tarija	11.1	5.1	22.0	-0.4	-42.7	64.6
Santa Cruz	12.7	14.2	13.0	3.9	-19.7	6.3
Beni	40.2	73.3	-10.8	22.3	-3.8	-41.7
Pando	199.8	53.2	30.8	25.3	268.8	-24.7

Participación Porcentual

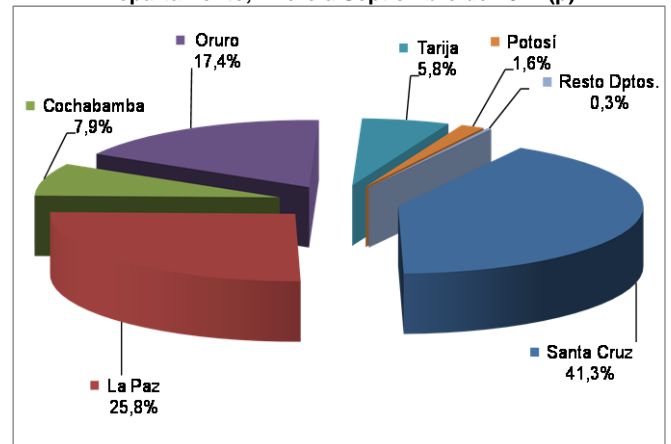
Total	100.0	100.0	100.0	100.0	100.0	100.0
Chuquisaca	0.5	0.3	0.3	0.4	0.3	0.2
La Paz	27.9	28.5	27.6	26.5	28.3	25.8
Oruro	9.3	10.0	11.0	9.8	13.2	17.4
Cochabamba	8.3	8.5	9.9	9.2	8.9	7.9
Potosí	2.5	2.6	1.9	1.4	1.6	1.6
Tarija	6.0	5.5	5.8	5.9	3.9	5.8
Santa Cruz	45.4	44.5	43.5	46.6	43.6	41.3
Beni	0.1	0.1	0.1	0.1	0.1	0.1
Pando	0.0	0.0	0.0	0.0	0.1	0.0

La información corresponde a la recaudación por importación según aduana de pago y no se refiere a la residencia del importador

La recaudación ordinaria según departamento presenta al noveno mes de 2017, aumento en el pago de tributos en administraciones de aduana de Tarija en 64.6%, Oruro en 47.8%, Potosí en 13.7%, Santa Cruz en 6.3% y La Paz 2%, mientras que los departamentos de Cochabamba, Pando, Chuquisaca y Beni disminuyen la recaudación en -1.4%, -24.7%, -26.1% y -41.7% respectivamente.

El departamento de Santa Cruz recauda el 41.3% del total de las recaudaciones ordinarias, La Paz el 25.8%, Oruro 17.4%, Cochabamba 7.9%, Tarija 5.8% y Potosí el 1.6%, concentrando estos seis departamentos el 99.7% de la recaudación ordinaria a septiembre de 2017. Las aduanas que se encuentran en los departamentos de Chuquisaca, Beni y Pando concentran solamente el 0.3% de las recaudaciones ordinarias.

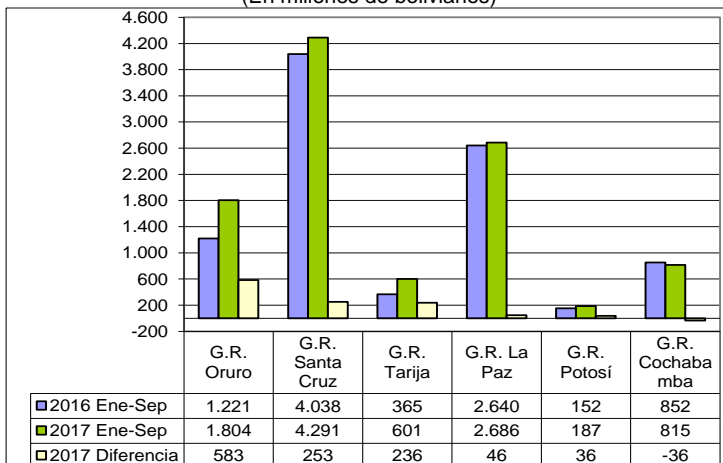
Participación Porcentual de la Recaudación Ordinaria según Departamento, Enero a Septiembre de 2017 (p)



Recaudación Ordinaria según Gerencia Regional ⁶ y Aduana

Recaudación Ordinaria y Diferencia Absoluta Según Gerencia Regional Enero a Septiembre de 2016 y 2017 (p)

(En millones de bolivianos)



A septiembre de 2017, la recaudación ordinaria según Gerencia Regional presenta el siguiente comportamiento: la Gerencia Regional Tarija, la Gerencia Regional Oruro, Potosí, Santa Cruz y La Paz, crecen en 64.6%, 47.8%, 23.6%, 6.3% y 1.8% respectivamente, mientras que Cochabamba disminuye su recaudación en -4.2% entre enero y septiembre de 2017.

La Gerencia Santa Cruz concentra el 41.3% de la recaudación a septiembre 2017, la Gerencia La Paz representa el 25.9% y la Gerencia Oruro el 17.4%, representando las tres gerencias el 84.6% de la recaudación registrada al noveno mes de 2017.

La diferencia de 1.118 millones de bolivianos registrada entre la recaudación obtenida entre enero y septiembre de 2017 respecto a la recaudación de similar período de 2016, según Gerencia Regional muestra los siguientes resultados: Oruro crece en 583 millones de bolivianos, Santa Cruz en 253 millones de bolivianos, Tarija incrementa su recaudación en 236 millones de bolivianos, La Paz registra incremento de 46 millones de bolivianos y Potosí en 36 millones de bolivianos. Por el contrario Cochabamba reduce su recaudación en 36 millones de bolivianos.

⁵ La Recaudación según Departamento, es aquella obtenida a partir de la agregación de la recaudación según aduana de pago en el ámbito geográfico departamental, la cual no considera la residencia del importador.

⁶ La Recaudación según Gerencia Regional, es aquella obtenida a partir de la agregación de la recaudación según aduana de pago en el ámbito administrativo de la Aduana Nacional, la cual no considera la residencia del importador.

Recaudaciones por Importación

5

RECAUDACIÓN ORDINARIA SEGÚN GERENCIA REGIONAL Y ADMINISTRACIÓN DE ADUANA, Enero a Septiembre de 2012 - 2017 (p)

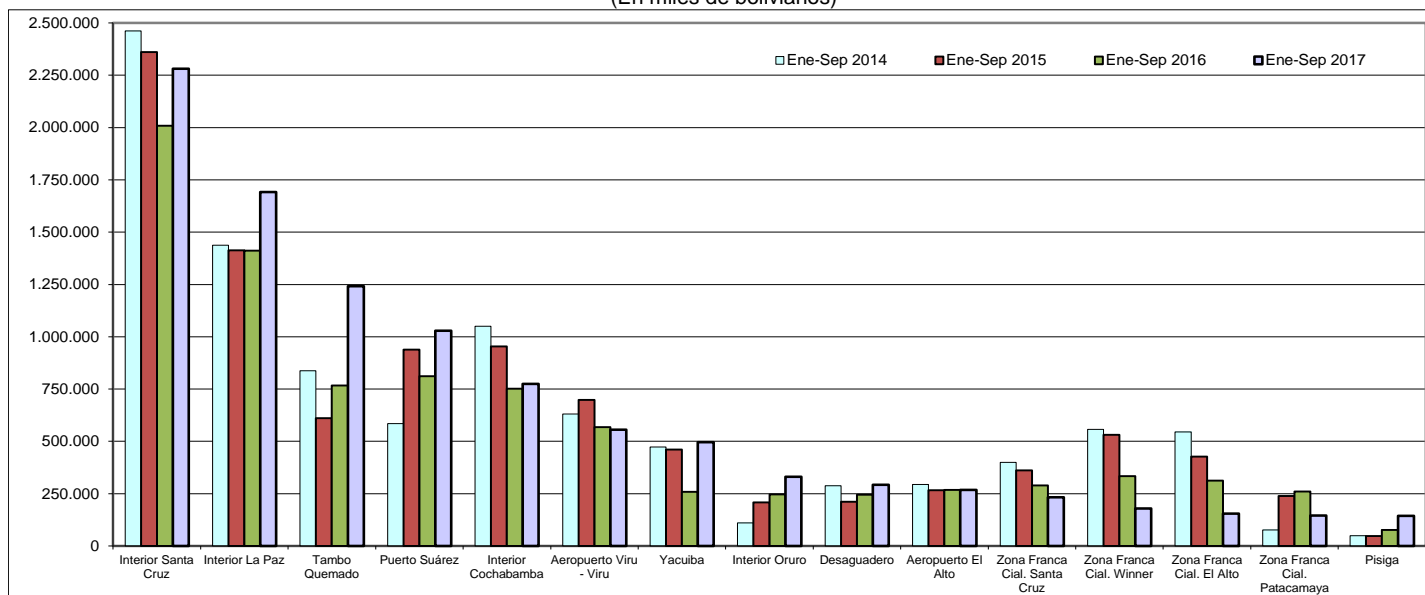
Gerencia Regional Administración de Aduana	Miles de bolivianos						Variación Porcentual						Participación Porcentual					
	2012	2013	2014	2015	2016	2017	2012	2013	2014	2015	2016	2017	2012	2013	2014	2015	2016	2017
	Ene-Sep	Ene-Sep	Ene-Sep	Ene-Sep	Ene-Sep	Ene-Sep	Ene-Sep	Ene-Sep	Ene-Sep	Ene-Sep	Ene-Sep	Ene-Sep	Ene-Sep	Ene-Sep	Ene-Sep	Ene-Sep	Ene-Sep	Ene-Sep
Total	8.266.023	9.633.397	11.122.464	10.793.888	9.267.133	10.385.473	5,4	6,5	5,5	-3,0	-14,1	12,1	100,0	100,0	100,0	100,0	100,0	100,0
GERENCIA DE LA PAZ	2.309.514	2.756.452	3.079.372	2.877.230	2.639.744	2.686.166	22,2	19,4	11,7	-6,6	-8,3	1,8	27,9	28,6	27,7	26,7	28,5	25,9
Interior La Paz	1083.200	1248.549	1438.032	1412.401	142.071	1692.244	8,3	5,3	5,2	-1,8	0,0	19,8	13,1	13,0	12,9	13,1	15,2	16,3
Aeropuerto El Alto	208.374	272.780	293.821	265.575	267.832	268.324	-1,0	30,9	7,7	-9,6	0,8	0,2	2,5	2,8	2,6	2,5	2,9	2,6
Zona Franca Cial. El Alto	406.951	524.303	545.195	427.419	312.844	154.859	49,1	28,8	4,0	-21,6	-26,8	-50,5	4,9	5,4	4,9	4,0	3,4	1,5
Charaña	18.877	14.187	17.619	13.461	5.818	6.447	28,5	-24,8	24,2	-23,6	-56,8	10,8	0,2	0,1	0,2	0,1	0,1	0,1
Zona Franca Ind. El Alto	109.713	196.979	210.078	169.620	77.123	71.157	83,6	79,5	6,7	-19,3	-54,5	-7,7	1,3	2,0	1,9	1,6	0,8	0,7
Guayaramerín	5.580	9.669	8.625	10.550	10.150	5.915	40,2	73,3	-10,8	22,3	-3,8	-41,7	0,1	0,1	0,1	0,1	0,1	0,1
Desaguadero	358.097	300.961	287.439	211.358	244.326	292.617	61,9	-16,0	-4,5	-26,5	15,6	19,8	4,3	3,1	2,6	2,0	2,6	2,8
Cobija	556	581	711	740	5.792	4.398	1739,0	4,5	22,3	4,1	682,7	-24,1	0,0	0,0	0,0	0,0	0,1	0,0
Zona Franca Cial. Cobija	77	389	558	849	70	16	-57,3	402,9	43,5	52,3	-91,8	-77,5	0,0	0,0	0,0	0,0	0,0	0,0
Postal La Paz	1.156	1.353	1.117	1.110	934	1.059	19,5	17,1	-17,5	-0,6	-15,9	13,3	0,0	0,0	0,0	0,0	0,0	0,0
Zona Franca Ind. Patacamaya	16.934	175.567	199.124	125.643	42.833	43.764	10,3	50,1	13,4	-36,9	-65,9	2,2	1,4	1,8	1,8	1,2	0,5	0,4
Zona Franca Cial. Patacamaya		11.136	77.054	238.504	259.952	145.365			591,9	209,5	9,0	-44,1		0,1	0,7	2,2	2,8	1,4
GERENCIA DE ORURO	772.099	963.223	1.220.085	1.061.623	1.220.928	1.804.327	27,2	24,8	26,7	-13,0	15,0	47,8	9,3	10,0	11,0	9,8	13,2	17,4
Interior Oruro	106.001	114.327	109.449	208.490	246.902	330.248	3,7	7,9	-4,3	90,5	18,4	33,8	1,3	1,2	1,0	1,9	2,7	3,2
Zona Franca Cial. Oruro	77.346	92.539	94.665	90.364	86.029	48.434	13,9	19,6	2,3	-4,5	-4,8	-43,7	0,9	1,0	0,9	0,8	0,9	0,5
Zona Franca Ind. Oruro	52.657	91.455	130.605	104.659	44.406	39.656	4,4	73,7	42,8	-19,9	-57,6	-10,7	0,6	0,9	1,2	1,0	0,5	0,4
Tambo Quemado	432.111	597.520	837.067	610.829	767.428	1.241.953	33,9	38,3	40,1	-27,0	25,6	61,8	5,2	6,2	7,5	5,7	8,3	12,0
Pisiga	103.984	67.381	48.300	47.282	76.863	144.037	62,9	-35,2	-28,3	-2,1	61,1	89,1	1,3	0,7	0,4	0,4	0,8	1,4
GERENCIA DE POTOSI	205.817	252.980	209.206	149.893	151.633	187.365	9,1	22,9	-17,3	-28,4	1,2	23,6	2,5	2,6	1,9	1,4	1,6	1,8
Interior Potosí	35.501	23.455	22.820	21.368	24.102	14.391	-21,3	-33,9	-2,7	-6,4	12,8	-40,3	0,4	0,2	0,2	0,2	0,3	0,1
Interior Sucre (1)					7.959	23.958						201,0					0,1	0,2
Avaroa	93.795	157.547	98.601	53.279	38.204	56.616	13,0	68,0	-37,4	-46,0	-28,3	48,2	1,1	1,6	0,9	0,5	0,4	0,5
Apacheta	567	368	219	212	218	119	121,6	-35,1	-40,5	-3,5	3,0	-45,3	0,0	0,0	0,0	0,0	0,0	0,0
Villazón	75.954	71.609	87.566	75.035	81.151	92.281	25,9	-5,7	22,3	-14,3	8,2	13,7	0,9	0,7	0,8	0,7	0,9	0,9
GERENCIA DE COCHABAMBA	728.349	851.204	1.130.645	1.037.064	851.550	815.459	3,8	16,9	32,8	-8,3	-17,9	-4,2	8,8	8,8	10,2	9,6	9,2	7,9
Interior Cochabamba	652.709	787.851	1.050.379	953.388	751.695	774.000	0,2	20,7	33,3	-9,2	-21,2	3,0	7,9	8,2	9,4	8,8	8,1	7,5
Zona Franca Cial. Cochabamba	93	15	59	23	0	0	17,6	-84,3	306,9	-61,6			0,0	0,0	0,0	0,0	0,0	0,0
Zona Franca Ind. Cochabamba	106					0	187,7						0,0					0,0
Aeropuerto Cochabamba	29.380	31.903	47.755	42.628	74.350	40.652	7,8	8,6	49,7	-10,7	74,4	-45,3	0,4	0,3	0,4	0,4	0,8	0,4
Interior Sucre	45.027	30.382	31.145	39.498	24.461		106,6	-32,5	2,5	26,8	-38,1		0,5	0,3	0,3	0,4	0,3	
Postal Cochabamba	1034	1054	1.306	1.527	1.044	807	31,9	1,9	24,0	16,9	-31,6	-22,7	0,0	0,0	0,0	0,0	0,0	0,0
GERENCIA DE SANTA CRUZ	3.750.547	4.284.411	4.842.745	5.030.364	4.037.915	4.290.673	12,7	14,2	13,0	3,9	-19,7	6,3	45,4	44,5	43,5	46,6	43,6	41,3
Interior Santa Cruz	1.910.274	2.185.824	2.461.533	2.360.891	2.008.978	2.280.664	11,5	14,4	12,6	-4,1	-14,9	13,5	23,1	22,7	22,1	21,9	21,7	22,0
Zona Franca Cial. Santa Cruz	237.874	343.060	399.200	361.630	289.607	233.153	-0,7	44,2	16,4	-9,4	-19,9	-19,5	2,9	3,6	3,6	3,4	3,1	2,2
Aeropuerto Viru - Viru	456.265	512.880	631.312	698.562	568.038	555.058	15,0	12,4	23,1	10,7	-18,7	-2,3	5,5	5,3	5,7	6,5	6,1	5,3
Zona Franca Cial. Puerto Suárez	78.203	69.325	79.502	45.730	2.601	597	16,2	-11,4	14,7	-42,5	-94,3	-77,0	0,9	0,7	0,7	0,4	0,0	0,0
Zona Franca Ind. Puerto Suárez	1.656	2.006	2.759	3.144	2.622	311	2,8	21,2	37,5	14,0	-16,6	-88,1	0,0	0,0	0,0	0,0	0,0	0,0
Puerto Suárez	517.672	502.298	585.266	937.657	811.100	1.029.309	16,8	-3,0	16,5	60,2	-13,5	26,9	6,3	5,2	5,3	8,7	8,8	9,9
Arroyo Concepción		724	526	610	467	1.203			-27,4	16,0	-23,5	157,7		0,0	0,0	0,0	0,0	0,0
Zona Franca Cial. Puerto Aguirre	13.725		78	34.848	2.357		-49,5			44,813,9	-93,2		0,2		0,0	0,3	0,0	
San Matías	4.055	6.377	2.161	1.819	3.140	1.500	28,4	57,3	-66,1	-15,8	72,6	-52,2	0,0	0,1	0,0	0,0	0,0	0,0
Postal Santa Cruz	1.155	879	975	1.279	1.411	1.539	138,3	-23,9	11,0	31,2	10,3	9,1	0,0	0,0	0,0	0,0	0,0	0,0
Zona Franca Cial. Winner	402.280	518.912	557.244	530.441	334.044	178.335	36,5	29,0	7,4	-4,8	-37,0	-46,6	4,9	5,4	5,0	4,9	3,6	1,7
Zona Franca Ind. Winner	30.263	34.085	36.777	18.358	5.999	8.780	-19,9	12,6	7,9	-50,1	-67,3	46,3	0,4	0,4	0,3	0,2	0,1	0,1
Zona Franca Ind. Santa Cruz	97.127	108.042	85.412	35.395	7.552	226	-5,2	11,2	-20,9	-58,6	-78,7	-97,0	1,2	1,1	0,8	0,3	0,1	0,0
GERENCIA DE TARIJA	499.696	525.125	640.410	637.714	365.363	601.484	11,1	5,1	22,0	-0,4	-42,7	64,6	6,0	5,5	5,8	5,9	3,9	5,8
Yacuiba	401.192	355.903	472.778	461.428	258.701	496.472	16,3	-11,3	32,8	-2,4	-43,9	91,9	4,9	3,7	4,3	4,3	2,8	4,8
Interior Tarija	52.302	52.808	44.724	87.965	72.935	75.147	14,3	10	-15,3	96,7	-18,0	4,2	0,6	0,5	0,4	0,8	0,8	0,7
Bermejo	20.034	25.770	40.324	49.191	28.705	29.536	-2,7	28,6	56,5	22,0	-41,6	2,9	0,2	0,3	0,4	0,5	0,3	0,3
Zona Franca Cial. Yacuiba	22.123	27.089	23.729	4.042	638	152	-41,3	22,4	-12,4	-83,0	-84,2	-76,3	0,3	0,3	0,2	0,0	0,0	0,0
Cañada Oruro (2)	4.046	63.556	58.855	35.088	5.183	177	664,6	1470,9	-7,4	-40,4	-85,2	-96,6	0,0	0,7	0,5	0,3	0,1	0,0

La información corresponde a la recaudación por importación según aduana de pago y jurisdicción geográfica de la Gerencia Regional

Recaudaciones por Importación

Recaudación Ordinaria Según Principal Administración Aduanera, Enero a Septiembre de 2014 – 2017 (p)

(En miles de bolivianos)



La Gerencia Regional Tarija presenta incremento en la recaudación de la aduana de: Yacuiba en 91.9%, Interior Tarija en 4.2% y Bermejo en 2.9%. Por el contrario, Zona Franca Cial. Yacuiba y Cañada Oruro decrecen en -76.3% y -96.6% respectivamente la recaudación registrada al noveno mes de 2017.

La Gerencia Regional Oruro registra incremento en la aduana de Pisiga en 89.1%, Tambo Quemado en 61.8% e Interior Oruro en 33.8%, mientras que las aduanas de Zona Franca Ind. Oruro y Zona Franca Cial. Oruro presentan disminución en la recaudación.

En la Gerencia Potosí presentan incremento en la recaudación Interior Sucre en 201.0%, Avaroa en 48.2% y Villazón en 13.7%. Por el contrario, Interior Potosí y Apacheta decrecen en -40.3% y -45.3% respectivamente. La aduana Interior Sucre a partir de agosto de 2016 depende de la Gerencia Potosí.

La Gerencia Regional Santa Cruz presenta incremento en la recaudación de las aduanas de: Arroyo Concepción en 157.7%, Zona Franca Ind. Winner en 46.3%, Puerto Suárez en 26.9%, Interior Santa Cruz en 13.5% y Postal Santa Cruz en 9.1%. Mientras que las aduanas que presentan caída en la recaudación son: Aeropuerto Viru Viru, Zona Franca Cial. Santa Cruz, Zona Franca Cial. Winner, San Matías, Zona Franca Cial. Puerto Suárez, Zona Franca Ind. Puerto Suárez y Zona Franca Ind. Santa Cruz.

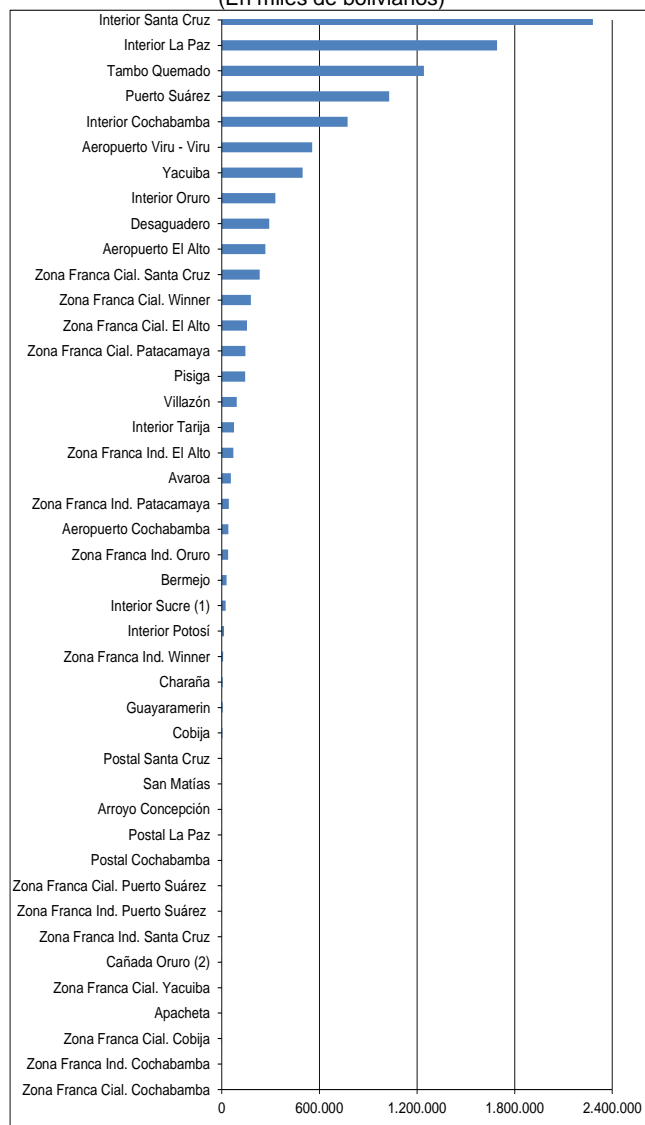
La Gerencia Regional La Paz presenta crecimiento en las aduanas de: Interior La Paz en 19.8%, Desaguadero en 19.8%, Postal La Paz en 13.3%, Charaña en 10.8%, Zona Franca Ind. Patacamaya en 2.2% y Aeropuerto El Alto en 0.2%, mientras que las aduanas que presentan disminución son: Zona Franca Ind. El Alto, Cobija, Guayaramerín, Zona Franca Cial. Patacamaya, Zona Franca Cial. El Alto y Zona Franca Cial. Cobija.

En la Gerencia Cochabamba presenta incremento la aduana Interior Cochabamba en 3.0%, mientras que Postal Cochabamba y Aeropuerto Cochabamba muestran resultados negativos.

Al mes de septiembre de 2017, quince aduanas concentran el 94.5% de la recaudación ordinaria, según orden de importancia son: **Interior Santa Cruz** que recauda el 22.0%, **Interior La Paz** 16.3%, **Tambo Quemado** 12.0%, **Puerto Suárez** 9.9%, **Interior Cochabamba** el 7.5%, **Aeropuerto Viru Viru** el 5.3%, **Yacuiba** 4.8%, **Interior Oruro** 3.2%, **Desaguadero** el 2.8%, **Aeropuerto El Alto** 2.6%, **Zona Franca Cial. Santa Cruz** 2.2%, **Zona Franca Cial. Winner** 1.7%, **Zona Franca Cial. El Alto** 1.5%, **Zona Franca Cial. Patacamaya** 1.4% y **Pisiga** 1.4%.

A septiembre de 2017, de las 44 administraciones de aduana que registraron información de recaudación aduanera, 21 presentan tasa de variación positiva y 21 registran tasa de variación negativa.

**Recaudación Ordinaria según Administración Aduanera
Enero a Septiembre de 2017 (p)**
(En miles de bolivianos)



Recaudación Ordinaria según Tipo de Aduana ⁷

RECAUDACIÓN ORDINARIA SEGÚN TIPO DE ADMINISTRACIÓN ADUANERA

Enero a Septiembre de 2012 - 2017 (p)

Tipo de Administración	2012 Ene-Sep	2013 Ene-Sep	2014 Ene-Sep	2015 Ene-Sep	2016 Ene-Sep	2017 Ene-Sep
Miles de bolivianos						
Total	8.266.023	9.633.397	11.122.464	10.793.888	9.267.133	10.385.473
Aduanas Interiores	3.885.014	4.443.197	5.158.081	5.084.001	4.548.303	5.190.651
Grande	3.646.183	4.222.224	4.949.944	4.726.679	4.172.744	4.746.908
Mediana	203.330	197.518	185.318	335.953	351.458	429.353
Pequeña	35.501	23.455	22.820	21.368	24.102	14.391
Aduanas de Frontera	2.036.520	2.174.451	2.546.058	2.508.539	2.336.545	3.402.580
Occidente	1.007.432	1.137.964	1.289.246	936.420	1.132.156	1.741.789
Oriente	527.863	518.925	597.289	951.377	830.649	1.042.325
Sur	501.225	517.562	659.523	620.742	373.740	618.465
Zonas Francas	1.647.126	2.194.899	2.442.038	2.190.667	1.468.677	924.804
Zona Franca Comercial	1.238.671	1.586.766	1.777.284	1.733.848	1.288.142	760.911
Zona Franca Industrial	408.455	608.133	664.754	456.818	180.536	163.894
Aeropuertos	694.018	817.563	972.889	1.006.765	910.219	864.034
Aduana Postal	3.345	3.286	3.398	3.917	3.389	3.404

Variación Porcentual con Relación a Similar Período del Año Anterior

Total	15,4	16,5	15,5	-3,0	-14,1	12,1
Aduanas Interiores	8,5	14,4	16,1	-1,4	-10,5	14,1
Grande	8,4	15,8	17,2	-4,5	-11,7	13,8
Mediana	19,7	-2,9	-6,2	81,3	4,6	22,2
Pequeña	-21,3	-33,9	-2,7	-6,4	12,8	-40,3
Aduanas de Frontera	28,7	6,8	17,1	-1,5	-6,9	45,6
Occidente	42,8	13,0	13,3	-27,4	20,9	53,8
Oriente	17,2	-1,7	15,1	59,3	-12,7	25,5
Sur	17,5	3,3	27,4	-5,9	-39,8	65,5
Zonas Francas	20,6	33,3	11,3	-10,3	-33,0	-37,0
Zona Franca Comercial	22,9	28,1	12,0	-2,4	-25,7	-40,9
Zona Franca Industrial	14,1	48,9	9,3	-31,3	-60,5	-9,2
Aeropuertos	9,4	17,8	19,0	3,5	-9,6	-5,1
Aduana Postal	49,6	-1,8	3,4	15,2	-13,5	0,5

Participación Porcentual

Total	100,0	100,0	100,0	100,0	100,0	100,0
Aduanas Interiores	47,0	46,1	46,4	47,1	49,1	50,0
Grande	44,1	43,8	44,5	43,8	45,0	45,7
Mediana	2,5	2,1	1,7	3,1	3,8	4,1
Pequeña	0,4	0,2	0,2	0,2	0,3	0,1
Aduanas de Frontera	24,6	22,6	22,9	23,2	25,2	32,8
Occidente	12,2	11,8	11,6	8,7	12,2	16,8
Oriente	6,4	5,4	5,4	8,8	9,0	10,0
Sur	6,1	5,4	5,9	5,8	4,0	6,0
Zonas Francas	19,9	22,8	22,0	20,3	15,8	8,9
Zona Franca Comercial	15,0	16,5	16,0	16,1	13,9	7,3
Zona Franca Industrial	4,9	6,3	6,0	4,2	1,9	1,6
Aeropuertos	8,4	8,5	8,7	9,3	9,8	8,3
Aduana Postal	0,0	0,0	0,0	0,0	0,0	0,0

La información corresponde a la recaudación por importación según aduana de pago y no se refiere a la residencia del importador

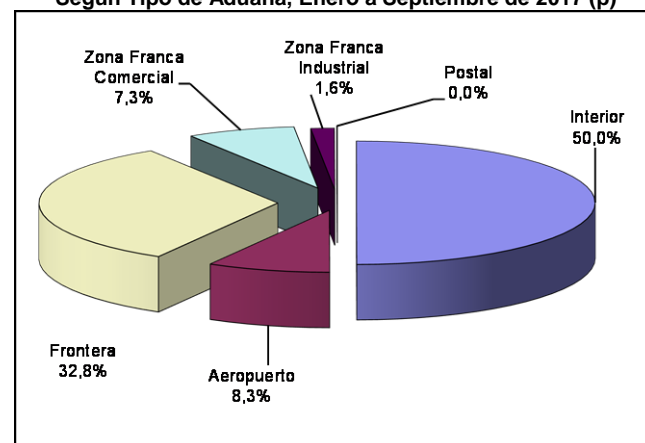
Por tipo de administración aduanera al noveno mes de 2017 se registran los siguientes resultados: las aduanas de frontera incrementan su recaudación en 45.6%, las aduanas Interiores en 14.1% y las aduanas postales en 0.5%. Por el contrario, las aduanas de aeropuerto disminuyen en -5.1%, y las Zonas Francas decrecen su recaudación en -37%.

En el mismo período de análisis se presenta la siguiente composición en cuanto a la recaudación ordinaria por tipo de administración aduanera: **las aduanas interiores generan el 50%**, las aduanas de frontera el 32.8%, las zonas Francas el 8.9%, las aduanas de aeropuerto el 8.3% y las aduanas postales menos del 0.1%.

Dentro las aduanas interiores, las grandes que corresponden a Interior Santa Cruz, Interior La Paz e Interior Cochabamba representan el 45.7% del total y crecen en 13.8% y las aduanas interiores que son medianas aumentan en 22.2%, mientras que las aduanas interiores pequeñas disminuyen su recaudación en -40.3%, con una participación en la recaudación de 0.1%.

Las aduanas de frontera según ubicación geográfica, alcanzan los siguientes resultados, las aduanas de occidente registran incremento en la recaudación al noveno mes de 2017 en 53.8%, las aduanas de oriente crecen en 25.5% y las aduanas del sur aumentan en 65.5% la recaudación registrada entre enero y septiembre de 2017.

Participación Porcentual de la Recaudación Ordinaria Según Tipo de Aduana, Enero a Septiembre de 2017 (p)



Recaudación Ordinaria según Capítulo de la NANDINA ⁸

La recaudación ordinaria según capítulo de la NANDINA presenta el siguiente comportamiento: la importación del Capítulo 87 de Vehículos automóviles, tractores y demás vehículos terrestres y sus partes alcanza a 2.002 millones de bolivianos y tasa de crecimiento de 10.0% respecto similar período de 2016; en segundo lugar se encuentra la importación del Capítulo 84 de Máquinas, aparatos y artefactos mecánicos y sus partes que presenta recaudación de 1.418 millones de bolivianos y tasa de variación de 17.3%, en tercer lugar está la importación del Capítulo 27 de Combustibles minerales, aceites minerales y productos de su destilación que presenta recaudación de 1.040 millones de bolivianos y tasa de variación de 67.6%, en cuarto lugar se encuentra la importación del Capítulo 85 de Máquinas, aparatos y material eléctrico y sus partes con recaudación de 809 millones de bolivianos y tasa de variación de 14.5%, en quinto lugar está la importación del capítulo 39 de Plástico y sus manufacturas que recauda 415 millones de bolivianos y registra variación de 0.2%, le sigue la importación del Capítulo 72 de Fundición, hierro y acero con 378 millones de bolivianos de recaudación y tasa de variación de 2.5%. Los seis capítulos de la NANDINA descritos concentran a septiembre de 2017 el 58.4% de la recaudación ordinaria.

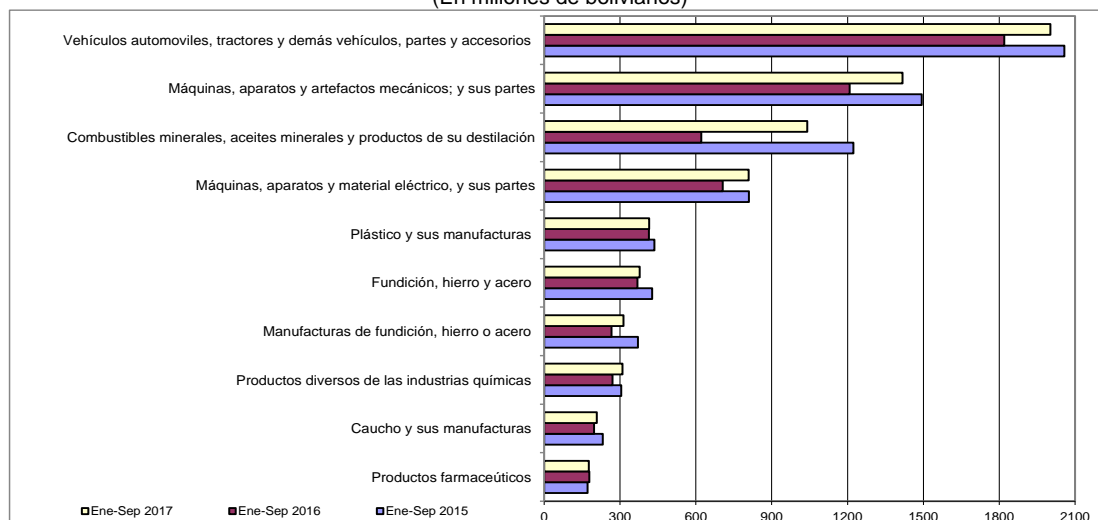
⁷ **La Recaudación según Tipo de Aduana**, es aquella obtenida a partir de la agregación de la recaudación según aduana de pago en el ámbito de la categorización de las aduanas, la cual no considera la residencia del importador. Las aduanas interiores se subdividen en grandes que comprende a las aduanas interiores de Santa Cruz, La Paz y Cochabamba y resto de aduanas interiores. Las aduanas de frontera se subdividen según el área geográfica en frontera occidental, frontera oriental y en frontera sur.

⁸ **NANDINA**, constituye la Nomenclatura Arancelaria Común de la Comunidad Andina y está basada en el Sistema Armonizado de designación y Codificación de Mercancías. El código numérico de la NANDINA está compuesto de ocho dígitos, los dos primeros identifican el Capítulo, los cuatro dígitos la Partida, los seis dígitos la Sub partida del Sistema Armonizado y los ocho dígitos la Sub partida Subregional. Las secciones agrupan capítulos de la NANDINA.

Recaudaciones por Importación

Recaudación Ordinaria según Principal Capítulo de la NANDINA, Enero a Septiembre de 2014 - 2017 (p)

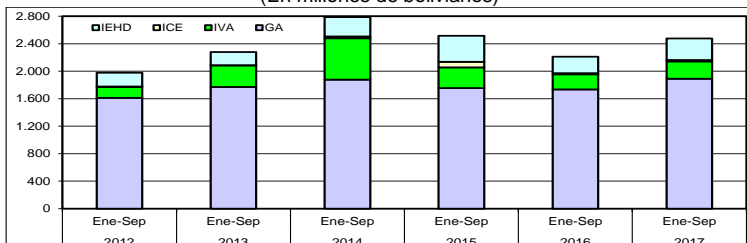
Cod	Capítulo de la NANDINA	Miles de bolivianos				Participación %				Variación %		
		2014 Ene-Sep	2015 Ene-Sep	2016 Ene-Sep	2017 Ene-Sep	2014 Ene-Sep	2015 Ene-Sep	2016 Ene-Sep	2017 Ene-Sep	2015 Ene-Sep	2016 Ene-Sep	2017 Ene-Sep
	Total	11.122.464	10.793.888	9.267.133	10.385.473	100,0	100,0	100,0	100,0	-3,0	-14,1	12,1
87	Vehículos automoviles, tractores, velocipedos y demas vehiculos terrestres, sus partes y accesorios	2.034.570	2.058.026	1.819.945	2.002.548	18,3	19,1	19,6	19,3	12	-11,6	10,0
84	Reactores nucleares, calderas, maquinas, aparatos y artefactos mecanicos; partes de estas maquinas o aparatos	1.531.961	1.493.716	1.208.179	1.417.590	13,8	13,8	13,0	13,6	-2,5	-19,1	17,3
27	Combustibles minerales, aceites minerales y productos de su destilacion; materias bituminosas; ceras minerales	1.646.296	1.222.727	620.897	1.040.330	14,8	11,3	6,7	10,0	-25,7	-49,2	67,6
85	Máquinas, aparatos y material eléctrico, y sus partes; aparatos de grabación o reproducción de sonido, aparatos de grabación o reproducción de imagen y sonido en televisión, y las partes y accesorios de estos	699.538	809.252	706.502	809.0019	6,3	7,5	7,6	7,8	15,7	-12,7	14,5
39	Plástico y sus manufacturas	431.707	435.872	413.993	414.701	3,9	4,0	4,5	4,0	1,0	-5,0	0,2
72	Fundición, hierro y acero	454.109	426.855	368.221	377.562	4,1	4,0	4,0	3,6	-6,0	-13,7	2,5
73	Manufacturas de fundición, hierro o acero	449.989	370.842	266.342	313.095	4,0	3,4	2,9	3,0	-17,6	-28,2	17,6
38	Productos diversos de las industrias químicas	306.205	304.524	269.956	309.608	2,8	2,8	2,9	3,0	-0,5	-11,4	14,7
40	Caucho y sus manufacturas	225.612	231.602	196.661	207.566	2,0	2,1	2,1	2,0	2,7	-15,1	5,5
30	Productos farmacéuticos	169.643	171.380	178.622	176.438	1,5	1,6	1,9	1,7	1,0	4,2	-1,2
90	Instrumentos y aparatos de optica, fotografía o cinematografía, de medida, control o precisión; instrumentos y aparatos medico quirurgicos; partes y accesorios de estos instrumentos o aparatos	183.809	170.557	168.737	156.356	1,7	1,6	1,8	1,5	-7,2	-1,1	-7,3
64	Calzado, polainas y artículos analógicos; partes de estos artículos	132.362	166.722	149.496	153.047	1,2	1,5	1,6	1,5	26,0	-10,3	2,4
21	Preparaciones alimenticias diversas	125.649	124.906	131.817	147.797	1,1	1,2	1,4	1,4	-0,6	5,5	12,1
48	Papel y cartón; manufacturas de pasta de celulosa, de papel o cartón	153.722	161.257	140.431	141.349	1,4	1,5	1,5	1,4	4,9	-12,9	0,7
94	Muebles; mobiliario medico quirurgico; artículos de cama y similares; aparatos de alumbrado no expresados ni comprendidos en otra parte; anuncios, letreros y placas indicadoras luminosos y artículos similares	139.571	137.444	124.458	140.731	1,3	1,3	1,3	1,4	-1,5	-9,4	13,1
24	Tabaco y sucedaneos del tabaco, elaborados	55.488	68.697	95.404	139.526	0,5	0,6	1,0	1,3	23,8	38,9	46,2
22	Bebidas, líquidos alcohólicos y vinagre	97.756	143.811	139.763	138.831	0,9	1,3	1,5	1,3	47,1	-2,8	-0,7
33	Aceites esenciales y resinoides; preparaciones de perfumeria, de tocador o de cosmetica	126.803	126.589	130.961	138.332	1,1	1,2	1,4	1,3	-0,2	3,5	5,6
11	Productos de la molinería; malta; almidón y fécula; inulina; gluten de trigo	86.760	100.238	102.393	109.882	0,8	0,9	1,1	1,1	15,5	2,2	7,3
96	Manufacturas diversas	84.707	80.505	76.962	93.776	0,8	0,7	0,8	0,9	-5,0	-4,4	21,8
76	Aluminio y sus manufacturas	64.594	66.639	84.445	83.433	0,6	0,6	0,9	0,8	3,2	26,7	-1,2
95	Juguetes, juegos y artículos para recreo o deporte; sus partes y accesorios	58.456	59.808	66.302	82.623	0,5	0,6	0,7	0,8	2,3	10,9	24,6
29	Productos químicos orgánicos	82.107	86.722	79.538	82.060	0,7	0,8	0,9	0,8	5,6	-8,3	3,2
32	Extractos curtientes o tintóreos; taninos y sus derivados; pigmentos y demás materias colorantes; pinturas y barnices; mastiques; tintas	74.589	74.363	70.312	77.713	0,7	0,7	0,8	0,7	-0,3	-5,4	10,5
19	Preparaciones a base de cereales, harina, almidón, fécula o leche; productos de pastelería	98.271	69.826	69.660	73.989	0,9	0,6	0,8	0,7	-28,9	-0,2	6,2
34	Jabón, agentes de superficie orgánicos, preparaciones para lavar, preparaciones lubricantes, ceras artificiales, ceras preparadas, productos de limpieza, velas y artículos similares, pastas para modelar, "ceras"	54.981	70.052	63.108	71.273	0,5	0,6	0,7	0,7	27,4	-9,9	12,9
69	Productos cerámicos	55.763	63.244	69.071	70.637	0,5	0,6	0,7	0,7	13,4	9,2	2,3
55	Fibras sintéticas o artificiales discontinuas	59.006	55.559	48.361	65.850	0,5	0,5	0,5	0,6	-5,8	-13,0	36,2
82	Herramientas y útiles, artículos de cuchillería y cubiertos de mesa, de metal común; partes de estos artículos, de metal común	62.715	61.372	60.636	65.050	0,6	0,6	0,7	0,6	-2,1	-1,2	7,3
	Resto	1.375.726	1.380.814	1.345.962	1.284.782	12,4	12,8	14,5	12,4	0,4	-2,5	-4,5

Recaudación Ordinaria según Principal Capítulo de la NANDINA, Enero a Septiembre de 2015 - 2017 (p)
(En millones de bolivianos)

Agregando a los seis capítulos anteriores la recaudación obtenida por la importación del Capítulo 73 de Manufacturas de fundición, hierro o acero con una participación de 3.0%, la importación del Capítulo 38 de Productos diversos de las industrias químicas con participación del 3.0%, la importación del Capítulo 40 referido a Caucho y sus manufacturas que representa el 2.0% y la importación del Capítulo 30 de Productos farmacéuticos con tasa de participación del 1.7%, se alcanza a cubrir el 68.1% de la recaudación registrada al noveno mes de 2017.

Recaudación Liberada⁹ del Pago de Tributos

Recaudación Liberada Según Impuesto, Enero a Septiembre de 2012 - 2017 (p)
(En millones de bolivianos)



RECAUDACIÓN LIBERADA SEGÚN ACUERDO PREFERENCIAL Y DISPOSICIÓN LIBERATORIA, Enero a Septiembre de 2013 - 2017 (p)

Acuerdo Preferencial y Disposición Liberatoria	2013 Ene-Sep	2014 Ene-Sep	2015 Ene-Sep	2016 Ene-Sep	2017 Ene-Sep
Miles de bolivianos					
Total	2.280.351	2.788.888	2.514.194	2.211.908	2.476.441
Acuerdo Preferencial	1.669.614	1.733.403	1.672.176	1.674.640	1.834.890
Acuerdo Agropecuario N°2 (AAPAG-2)	8.057	4.975	5.587	2.257	3.824
Chile (ACE 22)	60.800	57.651	59.285	56.906	51.677
Venezuela (ACEBOLVE)	766	12.15	647	548	929
México (ACE 66)	80.329	83.569	71.506	64.197	78.842
Mercosur (ACE 36)	1.091.039	1.123.334	1.067.841	1.107.386	1.236.885
Cuba (ACE 47)	481	181	530	2.70	3.820
Cuba/Chile (ARPAR4)	113	96	240	207	301
Comunidad Andina	428.649	461.382	466.540	440.969	458.613
Donaciones	18.188	36.129	7.428	45.193	39.194
Exoneraciones	592.550	1.019.356	834.590	492.075	602.357
Sector Diplomático	12.892	8.517	7.802	10.568	6.739
Ministerio de Economía y Finanzas Pub.	331.308	356.438	214.274	128.822	188.937
Organismos Internacionales	2.619	1.461	1.005	2.573	2.361
YPFB	190.639	587.619	570.575	291.245	329.541
Otras Exoneraciones	55.091	65.320	40.935	58.867	74.780
Variación Porcentual con Relación a Similar Periodo del Año Anterior					
Total	15,3	22,3	-9,8	-12,0	12,0
Acuerdo Preferencial	7,4	3,8	-3,5	0,1	9,6
Acuerdo Agropecuario N°2 (AAPAG-2)	-21,8	-38,2	12,3	-59,6	69,4
Chile (ACE 22)	16,2	-4,2	2,8	-4,0	-9,2
Venezuela (ACEBOLVE)	49,6	58,7	-46,8	-15,3	69,7
México (ACE 66)	37,5	4,0	-14,4	-10,2	22,8
Mercosur (ACE 36)	5,8	3,0	-4,9	3,7	11,7
Cuba (ACE 47)	-53,5	145,6	-55,1	309,1	76,0
Cuba/Chile (ARPAR4)	20,2	-15,1	149,7	-13,8	45,5
Comunidad Andina	6,8	7,6	1,1	-5,5	4,0
Donaciones	-26,7	98,6	-79,4	508,4	-13,3
Exoneraciones	48,9	72,0	-18,1	-41,0	22,4
Sector Diplomático	14	-33,9	-8,4	35,5	-36,2
Ministerio de Economía y Finanzas Pub.	160,4	7,6	-39,9	-39,9	46,7
Organismos Internacionales	40,7	-44,2	-31,2	156,1	-8,3
YPFB	-5,3	208,2	-2,9	-49,0	13,1
Otras Exoneraciones	0,4	18,6	-37,3	43,8	27,0
Participación Porcentual					
Total	100,0	100,0	100,0	100,0	100,0
Acuerdo Preferencial	73,2	62,2	66,5	75,7	74,1
Acuerdo Agropecuario N°2 (AAPAG-2)	0,4	0,2	0,2	0,1	0,2
Chile (ACE 22)	2,6	2,1	2,4	2,6	2,1
Venezuela (ACEBOLVE)	0,0	0,0	0,0	0,0	0,0
México (ACE 66)	3,5	3,0	2,8	2,9	3,2
Mercosur (ACE 36)	47,8	40,3	42,5	50,1	49,9
Cuba (ACE 47)	0,0	0,0	0,0	0,1	0,2
Cuba/Chile (ARPAR4)	0,0	0,0	0,0	0,0	0,0
Comunidad Andina	18,8	16,5	18,6	19,9	18,5
Donaciones	0,8	1,3	0,3	2,0	1,6
Exoneraciones	26,0	36,6	33,2	22,2	24,3
Sector Diplomático	0,6	0,3	0,3	0,5	0,3
Ministerio de Economía y Finanzas Pub.	14,5	12,8	8,5	5,8	7,6
Organismos Internacionales	0,1	0,1	0,0	0,1	0,1
YPFB	8,4	21,1	22,7	13,2	13,3
Otras Exoneraciones	2,4	2,3	1,6	2,7	3,0

La información comprende actualizaciones y modificaciones por enmiendas realizadas en las Declaraciones Únicas de Importación

RECAUDACIÓN LIBERADA SEGÚN IMPUESTO
Enero a Septiembre de 2012 - 2017 (p)

Impuesto	2012 Ene-Sep	2013 Ene-Sep	2014 Ene-Sep	2015 Ene-Sep	2016 Ene-Sep	2017 Ene-Sep
Millones de bolivianos						
Total	1.977,1	2.280,4	2.788,9	2.514,2	2.211,9	2.476,4
GA	1.612,5	1.772,0	1.879,1	1.754,2	1.734,5	1.891,0
IVA	157,1	313,2	602,4	300,3	219,9	253,5
ICE	6,3	4,5	23,8	81,1	18,6	18,8
IEHD	201,3	190,6	283,6	378,6	238,9	313,1
Variación Porcentual con Relación a Similar Periodo del Año Anterior						
Total	8,9	15,3	22,3	-9,8	-12,0	12,0
GA	16,1	9,9	6,0	-6,6	-1,1	9,0
IVA	24,1	99,4	92,3	-50,1	-26,8	15,3
ICE	32,9	-27,7	423,0	241,3	-77,1	1,2
IEHD	-31,8	-5,3	48,8	33,5	-36,9	31,1
Participación Porcentual						
Total	100,0	100,0	100,0	100,0	100,0	100,0
GA	81,6	77,7	67,4	69,8	78,4	76,4
IVA	7,9	13,7	21,6	11,9	9,9	10,2
ICE	0,3	0,2	0,9	3,2	0,8	0,8
IEHD	10,2	8,4	10,2	15,1	10,8	12,6

La recaudación liberada del pago de tributos al mes de septiembre de 2017 alcanza a 2.476 millones de bolivianos y registra incremento de 12.0%. La recaudación liberada según impuesto presenta los siguientes resultados; el GA se incrementa en 9.0%, el IVA crece en 15.3%, el IEHD aumenta en 31.1% y el ICE crece en 1.2%. Según tributo se tiene la siguiente participación porcentual al noveno mes de 2017, el 76.4% corresponde al GA, el 10.2% al IVA, el 12.6% al IEHD y el 0.8% al ICE.

La recaudación liberada por trámites que se acogen a la desgravación arancelaria de acuerdos preferenciales crece en 9.6% y representa el 74.1% de la recaudación liberada, las Exoneraciones -del Sector Diplomático, Ministerio de Economía y Finanzas Públicas, Organismos Internacionales, YPFB y otras exoneraciones- registra incremento en 22.4% y representan el 24.3% del total liberado y las Donaciones registran disminución de -13.3% y tienen una representación de 1.6% en el total de recaudación liberada entre enero y septiembre de 2017.

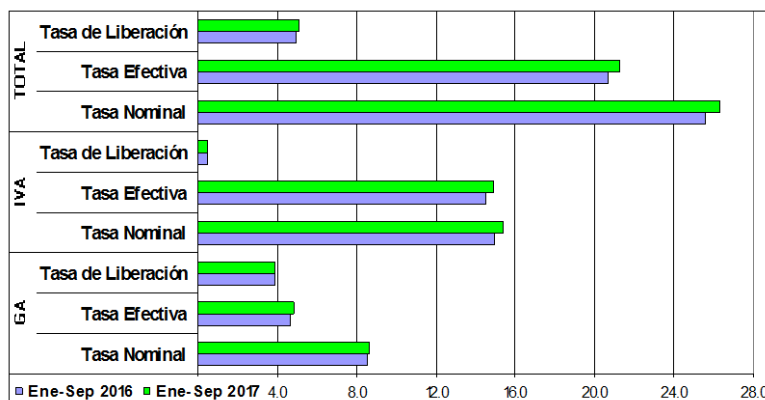
Dentro de los Acuerdos Preferenciales el ACE 36 referente al MERCOSUR representa el 49.9% del total de recaudaciones liberadas, seguida por los trámites acogidos a desgravación con la Comunidad Andina con el 18.5%, el ACE 66 referido al Acuerdo con México participa con el 3.2%, el ACE 22 Acuerdo con Chile alcanza al 2.1% y el resto de los acuerdos preferenciales representa menos del 1% de la recaudación liberada al noveno mes de 2017.

Las exoneraciones de YPFB entre enero y septiembre de 2017 ascienden a 329 millones de bolivianos y registran incremento de 13.1% respecto a similar período de 2016 y representan el 13.3% del total de la recaudación liberada al mes de septiembre de 2017.

⁹ **Recaudación Liberada**, Es la recaudación que se deja de percibir debido al cumplimiento de acuerdos de desgravación arancelaria, como el Acuerdo de Complementación Económica N° 22 entre Bolivia y Chile (ACE 22); Acuerdo de Complementación Económica N° 66 entre Bolivia y México (ACE 66) a partir del 7 de junio de 2010; Acuerdo de Complementación Económica N° 36 entre Bolivia y MERCOSUR (ACE 36); Acuerdo de Complementación Económica N° 47 entre Bolivia y Cuba (ACE 47); Desgravación arancelaria a las importaciones de bienes originarios de la Comunidad Andina de Naciones (CAN) ; Acuerdo N° 2 de Alcance Parcial para la liberación y expansión del comercio intra regional de semillas entre Argentina, Bolivia, Brasil, Chile, Colombia, Paraguay, Perú y Uruguay-, con el 100% de preferencia arancelaria (AAPAG-2); y el Acuerdo Regional N° 4 Preferencia Arancelaria Regional -PAR 4- entre Argentina, Bolivia, Brasil, Chile, Colombia, Cuba, Ecuador, México, Paraguay, Perú, Uruguay y Venezuela. Actualmente éste Acuerdo se aplica a las importaciones de Bolivia con Chile y Cuba con el 12% de preferencia arancelaria otorgada por el país (AR PAR4); Acuerdo de Complementación Económica con Venezuela (ACEBOLVE); y la determinación de liberaciones impositivas autorizadas por el Ministerio de Economía y Finanzas Públicas, como las donaciones y las exoneraciones referentes a material monetario, bienes de uso militar y material bélico, material publicitario y otros.

Indicadores de Recaudación por Importaciones ¹⁰

**Tasa Efectiva, Tasa de Liberación y Tasa Nominal del GA e IVA
Enero a Septiembre de 2016 y 2017 (p)**



La tasa efectiva de las recaudaciones por importación de mercaderías, a nivel general al noveno mes de 2017 se incrementa en 0.55 puntos porcentuales, es decir, de una tasa efectiva de 20.68% registrada entre enero y septiembre de 2016 aumenta a 21.23 en similar período de 2017. La tasa efectiva del GA crece en 0.16 puntos porcentuales y la tasa efectiva IVA en 0.40 puntos porcentuales, mientras que la tasa efectiva del ICE disminuye en 0.01 puntos porcentuales. La tasa efectiva del IEHD se mantiene constante.

La tasa de liberación del GA es de 3.87%, del IVA es 0.52%, del ICE es 0.04% y del IEHD es 0.64%, aspecto que determina disminución de 0.01 puntos porcentuales en el GA. Por el contrario la tasa de liberación del IVA se incrementa en 0.03 puntos porcentuales y la tasa de liberación del IEHD crece en 0.11 puntos porcentuales. La tasa de liberación del ICE permanece constante.

Este comportamiento implica se registre al mes de septiembre de 2017 tasa de liberación a nivel general 5.06%, con un incremento de 0.13 puntos porcentuales respecto a similar período de 2016.

La tasa nominal de las recaudaciones aduaneras a nivel general es de 26.29 al noveno mes de 2017. El GA registró una tasa de 8.67%, el IVA 15.41%, el ICE 1.52% y el IEHD 0.69%. La tasa nominal del GA presenta incremento en 0.16 puntos porcentuales, la tasa nominal del IVA crece en 0.43 puntos porcentuales y la tasa nominal del IEHD aumenta en 0.10 puntos porcentuales. Por el contrario, la tasa nominal del ICE disminuye en 0.02 puntos porcentuales.

¹⁰ Indicadores relacionados a la recaudación por importaciones:

Tasa Efectiva: Muestra el porcentaje que representa la recaudación aduanera respecto del valor CIF de Importación.

$$\text{Tasa Efectiva} = \frac{\text{Recaudación pagada}}{\text{Importación}} * 100$$

Tasa de Liberación: Muestra el porcentaje que representa la recaudación liberada del pago de tributos respecto del valor CIF de importación.

$$\text{Tasa de Liberación} = \frac{\text{Recaudación liberada}}{\text{Importación}} * 100$$

Tasa Nominal: Muestra el porcentaje que representa la recaudación potencial respecto del valor CIF de Importación.

$$\text{Tasa Nominal} = \text{Tasa Efectiva} + \text{Tasa de liberación}$$

NOTA METODOLÓGICA: La información de recaudaciones por importaciones esta compilada bajo el criterio de fecha de pago.

**TASA EFECTIVA SEGÚN IMPUESTO
Enero a Septiembre de 2012 - 2017 (p)**

Tipo de Impuesto	2012 Ene-Sep	2013 Ene-Sep	2014 Ene-Sep	2015 Ene-Sep	2016 Ene-Sep	2017 Ene-Sep
Porcentajes						
Total	19,78	19,64	20,59	21,77	20,68	21,23
GA	4,15	4,14	4,14	4,72	4,65	4,81
IVA	14,58	14,44	15,12	15,41	14,49	14,89
ICE	0,93	1,02	1,30	1,60	1,49	1,48
IEHD	0,13	0,05	0,04	0,04	0,05	0,05

Variación Absoluta

Total	1,97	-0,14	0,95	1,18	-1,09	0,55
GA	0,44	-0,01	0,00	0,58	-0,07	0,16
IVA	1,47	-0,14	0,68	0,30	-0,92	0,40
ICE	-0,02	0,08	0,28	0,30	-0,11	-0,01
IEHD	0,08	-0,08	-0,01	0,00	0,01	0,00

**TASA DE LIBERACIÓN SEGÚN IMPUESTO
Enero a Septiembre de 2012 - 2017 (p)**

Tipo de Impuesto	2012 Ene-Sep	2013 Ene-Sep	2014 Ene-Sep	2015 Ene-Sep	2016 Ene-Sep	2017 Ene-Sep
Porcentajes						
Total	4,69	4,65	5,16	5,07	4,94	5,06
GA	3,83	3,61	3,48	3,54	3,87	3,87
IVA	0,37	0,64	1,11	0,61	0,49	0,52
ICE	0,01	0,01	0,04	0,16	0,04	0,04
IEHD	0,48	0,39	0,52	0,76	0,53	0,64

Variación Absoluta

Total	0,44	-0,05	0,51	-0,09	-0,13	0,13
GA	0,57	-0,22	-0,13	0,06	0,33	-0,01
IVA	0,08	0,27	0,48	-0,51	-0,11	0,03
ICE	0,00	-0,01	0,03	0,12	-0,12	0,00
IEHD	-0,21	-0,09	0,14	0,24	-0,23	0,11

**TASA NOMINAL SEGÚN IMPUESTO
Enero a Septiembre de 2012 - 2017 (p)**

Tipo de Impuesto	2012 Ene-Sep	2013 Ene-Sep	2014 Ene-Sep	2015 Ene-Sep	2016 Ene-Sep	2017 Ene-Sep
Porcentajes						
Total	24,48	24,29	25,75	26,84	25,61	26,29
GA	7,97	7,75	7,62	8,26	8,52	8,67
IVA	14,95	15,08	16,23	16,02	14,98	15,41
ICE	0,95	1,03	1,34	1,76	1,53	1,52
IEHD	0,60	0,43	0,56	0,81	0,58	0,69

Variación Absoluta

Total	2,41	-0,19	1,46	1,09	-1,23	0,68
GA	1,01	-0,22	-0,13	0,64	0,26	0,16
IVA	1,55	0,13	1,15	-0,21	-1,04	0,43
ICE	-0,02	0,08	0,31	0,42	-0,23	-0,02
IEHD	-0,13	-0,17	0,13	0,24	-0,22	0,10

Consultas a: ADUANA NACIONAL – Unidad de Planificación, Estudios y Control de Gestión
Av. 20 de Octubre N° 2038 Teléfono 2152881 Fax 2116763 e-mail: gchavez@aduana.gob.bo

Aduana Nacional

Porque Bolivia Importa... ¡y Exporta!

