

Recaudación Total ¹ para el Tesoro General de la Nación

Al mes de agosto de 2017 la recaudación total por importación de mercancías crece en 12.4% con relación a similar período de la gestión 2016, la variación absoluta entre la recaudación aduanera acumulada al mes de agosto de 2017 respecto a similar período de la gestión 2016 alcanza a 1.012 millones de bolivianos.

No se presenta información de recaudación extraordinaria en la presente gestión debido a que no se implementó programa de regularización de adeudos tributarios, por tanto la recaudación total es igual a la recaudación ordinaria.

RECAUDACIÓN TOTAL, Enero a Agosto de 2012 - 2017 (p)

Recaudación	2012	2013	2014	2015	2016	2017
	Ene-Ago	Ene-Ago	Ene-Ago	Ene-Ago	Ene-Ago	Ene-Ago
Millones de bolivianos						
Recaudación Total	7,404.4	8,481.1	9,733.6	9,503.5	8,195.2	9,207.4
Recaudación Ordinaria	7,339.8	8,479.3	9,730.7	9,500.9	8,195.1	9,207.4
Recaudación Extraordinaria	64.6	1.8	2.9	2.6	0.1	
Variación Porcentual con Relación a Similar Período del Año Anterior						
Recaudación Total	14.1	14.5	14.8	-2.4	-13.8	12.4
Recaudación Ordinaria	17.4	15.5	14.8	-2.4	-13.7	12.4
Recaudación Extraordinaria		-97.2			-97.2	

Recaudación Ordinaria ²

RECAUDACIÓN ORDINARIA SEGÚN IMPUESTO

Enero a Agosto de 2012 - 2017 (p)

Impuesto	2012	2013	2014	2015	2016	2017
	Ene-Ago	Ene-Ago	Ene-Ago	Ene-Ago	Ene-Ago	Ene-Ago
Millones de bolivianos						
Total	7,339.8	8,479.3	9,730.7	9,500.9	8,195.1	9,207.4
GA	1,532.3	1,805.4	1,965.4	2,059.8	1,841.2	2,090.1
IVA	5,421.5	6,213.8	7,136.3	6,727.9	5,743.5	6,449.6
ICE	334.5	440.6	610.2	694.5	590.7	647.0
IEHD	51.5	19.4	18.8	18.6	19.7	20.7

Variación Porcentual con Relación a Similar Período del Año Anterior

Total	17.4	15.5	14.8	-2.4	-13.7	12.4
GA	20.5	17.8	8.9	4.8	-10.6	13.5
IVA	14.9	14.6	14.8	-5.7	-14.6	12.3
ICE	35.7	31.7	38.5	13.8	-14.9	9.5
IEHD	230.1	-62.3	-3.2	-1.1	5.8	5.1

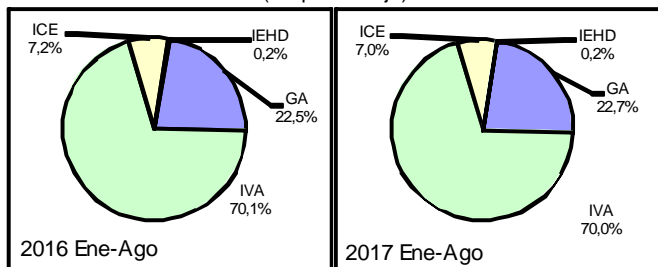
Participación Porcentual

Total	100.0	100.0	100.0	100.0	100.0	100.0
GA	20.9	21.3	20.2	21.7	22.5	22.7
IVA	73.9	73.3	73.3	70.8	70.1	70.0
ICE	4.6	5.2	6.3	7.3	7.2	7.0
IEHD	0.7	0.2	0.2	0.2	0.2	0.2

Participación en la Recaudación Ordinaria por Impuesto

Enero a Agosto de 2016 y 2017 (p)

(En porcentaje)



La recaudación ordinaria según impuesto registra el siguiente comportamiento: la recaudación del **Gravamen Arancelario (GA)** se incrementa en 13.5%, el **Impuesto al Valor Agregado (IVA)** crece en 12.3%, el **Impuesto al Consumo Específico (ICE)** aumenta en 9.5% y la recaudación del **Impuesto Especial a los Hidrocarburos y Derivados (IEHD)** se incrementa en 5.1% al octavo mes de 2017. La participación porcentual de cada impuesto respecto al total de recaudación, registra los siguientes cambios: el GA incrementa su participación de 22.5% registrado entre enero y agosto de 2016 a una tasa de 22.7% en similar período de 2017, el IVA disminuye su participación de 70.1% registrado entre enero y agosto de 2016 a una tasa de 70% en similar período de 2017, la tasa de participación del ICE disminuye de 7.2% registrado entre enero y agosto de 2016 a una tasa de 7% en similar período de 2017 y la tasa de participación del IEHD permanece constante en 0.2%.

La recaudación ordinaria en efectivo se incrementa en 10.6% y la recaudación ordinaria en valores crece en 47.7% al mes de agosto de 2017. En el período de análisis, la recaudación en efectivo representa el 93.7% y la recaudación en valores representa el 6.3% del total de la recaudación ordinaria.

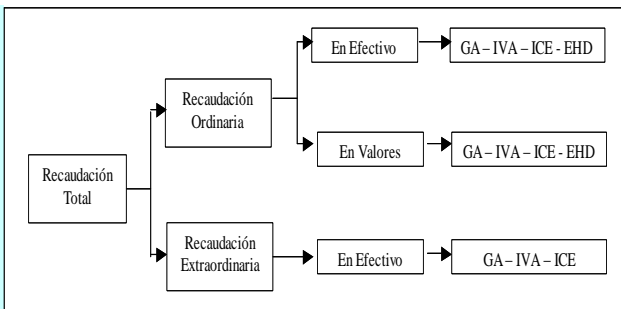
RECAUDACIÓN ORDINARIA SEGUN TIPO DE PAGO

Enero a Agosto de 2012 - 2017 (p)

Recaudación	2012	2013	2014	2015	2016	2017
	Ene-Ago	Ene-Ago	Ene-Ago	Ene-Ago	Ene-Ago	Ene-Ago
Millones de bolivianos						
Recaudación Ordinaria	7,339.8	8,479.3	9,730.7	9,500.9	8,195.1	9,207.4
Recaudación en Efectivo	6,512.8	7,595.5	8,376.5	8,794.4	7,803.6	8,629.4
Recaudación en Valores	827.0	883.7	1,354.2	706.4	391.4	578.0
Variación Porcentual con Relación a Similar Período del Año Anterior						
Recaudación Ordinaria	17.4	15.5	14.8	-2.4	-13.7	12.4
Recaudación en Efectivo	17.8	16.6	10.3	5.0	-11.3	10.6
Recaudación en Valores	13.9	6.9	53.2	-47.8	-44.6	47.7
Participación Porcentual						
Recaudación Ordinaria	100.0	100.0	100.0	100.0	100.0	100.0
Recaudación en Efectivo	88.7	89.6	86.1	92.6	95.2	93.7
Recaudación en Valores	11.3	10.4	13.9	7.4	4.8	6.3

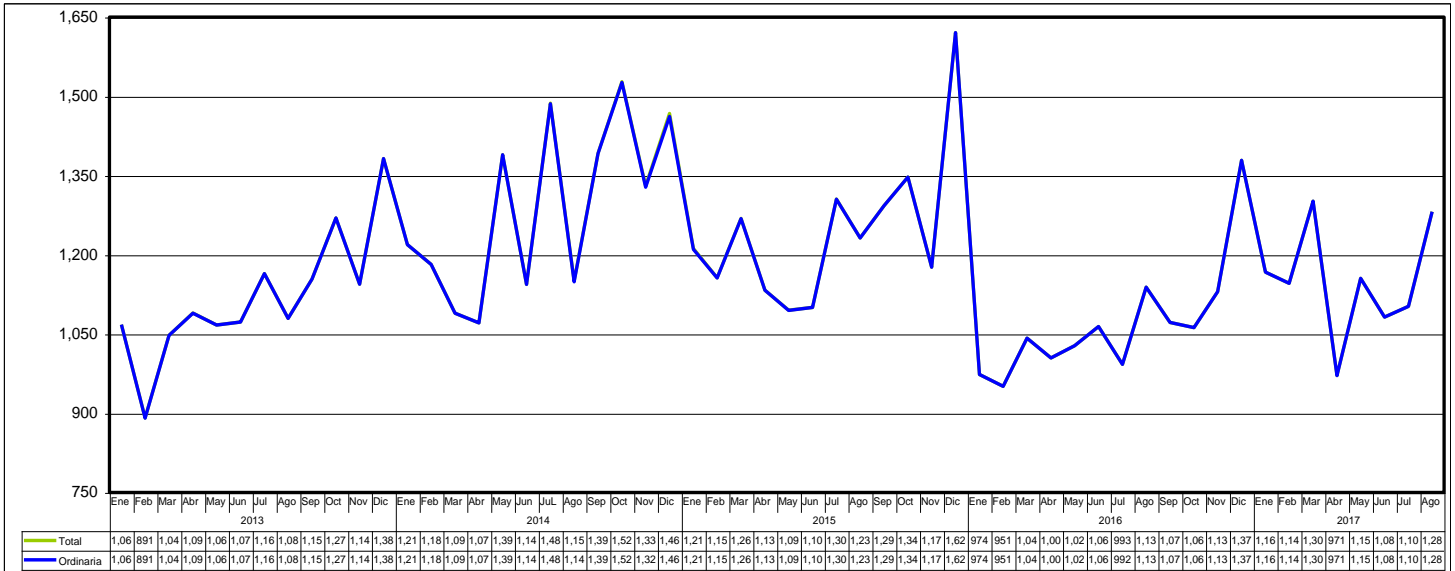
¹ **Recaudación Total**, es la recaudación obtenida del pago de tributos por importaciones regulares de mercancías y la recaudación obtenida a partir de la implementación de programas eventuales de regularización impositiva. Se cuantifica para los siguientes tipos de tributos: Gravamen Arancelario (GA), Impuesto al Valor Agregado (IVA), Impuesto al Consumo Específico (ICE) e Impuesto Especial a los Hidrocarburos y Derivados (IEHD).

² **Recaudación Ordinaria**, es la recaudación obtenida del pago de tributos por importaciones regulares de mercancías, cuantificadas según tipo de impuesto y tipo de pago, es decir, pagados en efectivo ó pagados mediante la presentación certificados valorados.

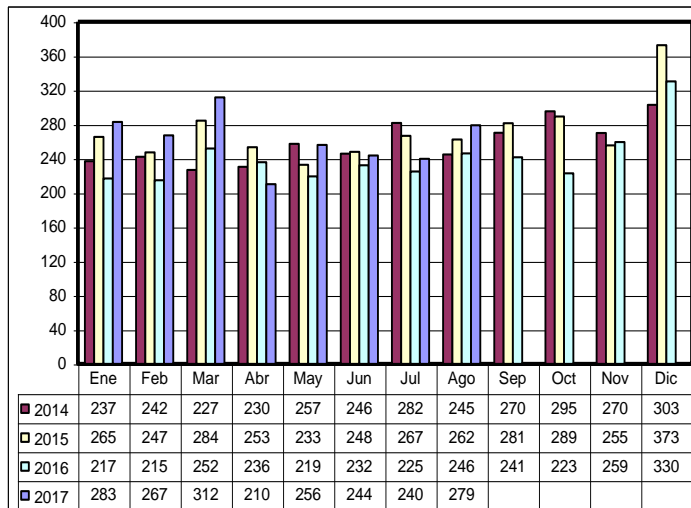


Recaudaciones por Importación

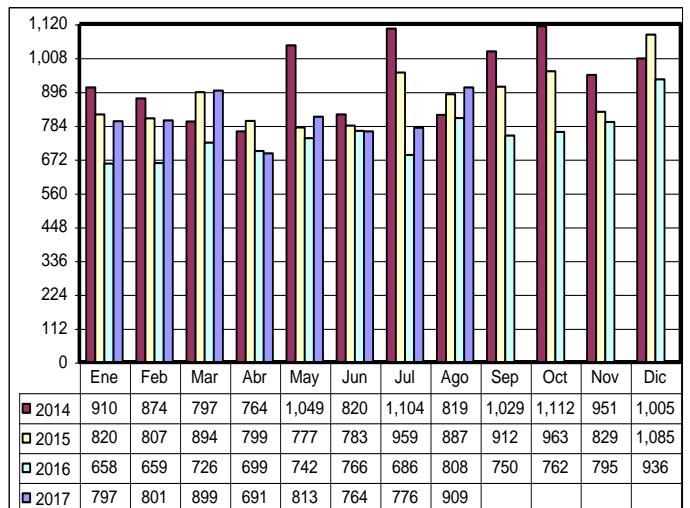
Recaudación Total y Ordinaria Según Año y Mes, Enero de 2013 a Agosto de 2017 (p)
(En millones de bolivianos)



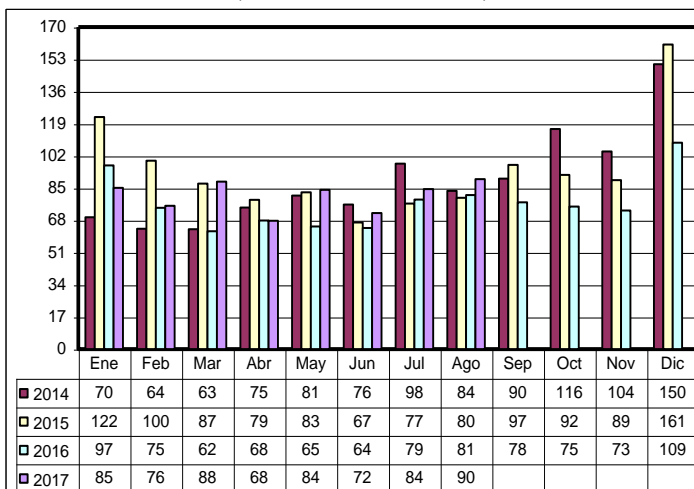
Recaudación Ordinaria del GA, Enero de 2014 a Agosto de 2017
(En millones de bolivianos)



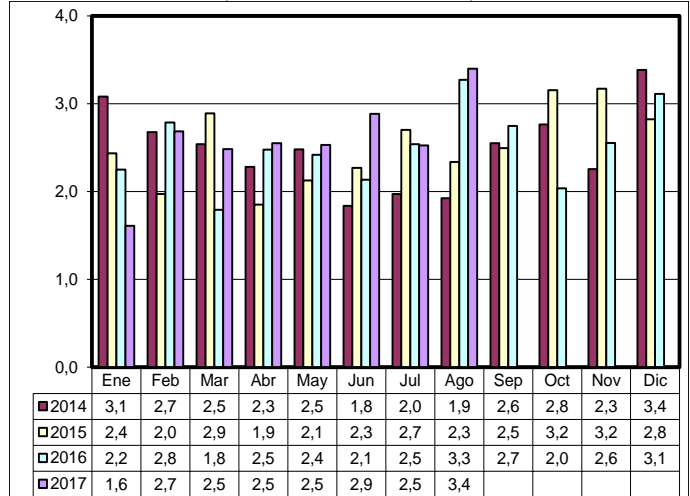
Recaudación Ordinaria del IVA, Enero de 2014 a Agosto de 2017
(En millones de bolivianos)



Recaudación Ordinaria del ICE, Enero de 2014 a Agosto de 2017
(En millones de bolivianos)

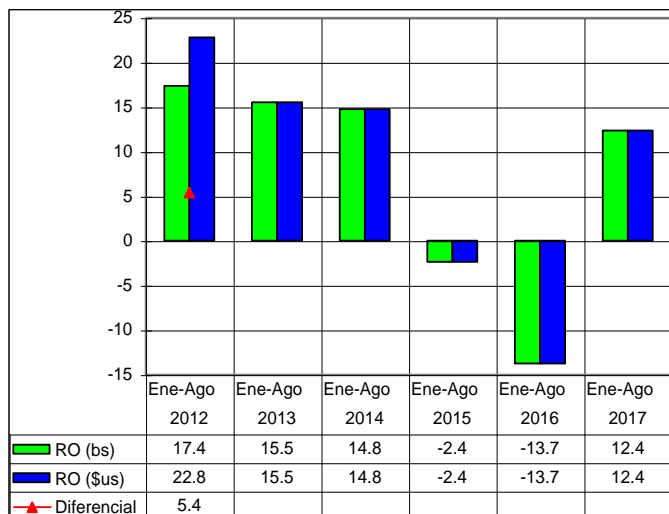


Recaudación Ordinaria de IEHD, Enero de 2014 a Agosto de 2017
(En millones de bolivianos)



Recaudación Total en dólares americanos ³

Variación Porcentual de la Recaudación Ordinaria en bolivianos y dólares americanos Enero a Agosto de 2012 – 2017 (p)



RECAUDACIÓN TOTAL, Enero a Agosto de 2012 - 2017 (p)

Recaudación	2012 Ene-Ago	2013 Ene-Ago	2014 Ene-Ago	2015 Ene-Ago	2016 Ene-Ago	2017 Ene-Ago
Millones de dólares americanos						
Recaudación Total	1,063.8	1,218.6	1,398.5	1,365.4	1,177.5	1,322.9
Recaudación Ordinaria	1,054.6	1,218.3	1,398.1	1,365.1	1,177.5	1,322.9
Recaudación Extraordinaria	9.3	0.3	0.4	0.3	0.0	
Variación Porcentual con Relación a Similar Periodo del Año Anterior						
Recaudación Total	19.6	14.5	14.8	-2.4	-13.8	12.4
Recaudación Ordinaria	22.8	15.5	14.8	-2.4	-13.7	12.4
Recaudación Extraordinaria		-97.2			-96.5	

La recaudación ordinaria en bolivianos registra crecimiento de 12.4% y la recaudación ordinaria expresada en dólares americanos aumenta también en 12.4%, debido a que el tipo de cambio se mantiene constante desde enero de 2012 a agosto de 2017.

Al mes de agosto de 2017 la recaudación ordinaria alcanza a 1.323 millones de dólares, es decir 145 millones de dólares más que el monto registrado en similar período de la gestión 2016.

La gráfica muestra el impacto de la variación del tipo de cambio en la recaudación en el periodo 2012 a 2017, determinando la existencia de diferencial de 5.4 puntos porcentuales al octavo mes de 2012 y sin variación en similar período de 2013, 2014, 2015, 2016 y 2017.

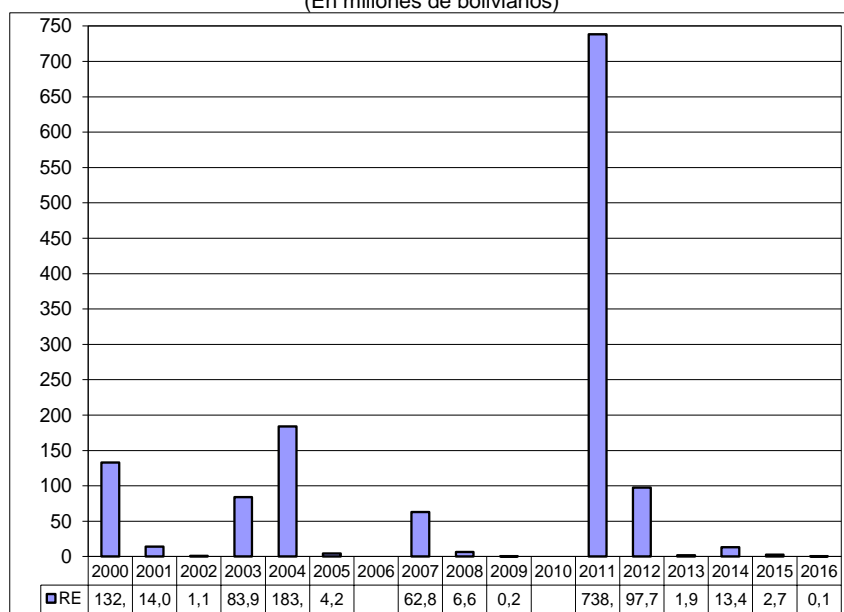
Recaudación Extraordinaria ⁴

Mediante Decreto Supremo 25575 y Decreto Supremo 25801 se efectuó entre el 05/11/1999 al 31/08/2000 el primer Programa de Regularización del periodo 2000 al 2011, posteriormente mediante Ley 2152 y en el periodo 23/11/2000 al 28/02/2001 se realizó un segundo programa.

Mediante Ley 2332 del 08/02/2002 al 09/09/2002 se efectuó un tercer programa. En la gestión 2003 se inició el programa de más larga duración a partir de la Ley 2492, Decreto Supremo 27352, Ley 2647 y Decreto Supremo 27627, este programa se realizó en el periodo 08/09/2003 al 30/09/2005, el mismo que comprendía la regularización de vehículos y otras mercancías que habían ingresado ilegalmente. En la gestión 2006 no se implementó ningún programa eventual de regularización.

Mediante Ley 3467 de 12/09/2006 y reglamentada por el Decreto Supremo 28963 de 06/12/2006 se efectuó un nuevo programa a partir de enero de 2007 hasta febrero de 2009

Recaudación Extraordinaria (RE), 2000 – 2016
(En millones de bolivianos)



RECAUDACIÓN EXTRAORDINARIA SEGÚN ADUANA, Enero a Julio de 2016
(En bolivianos)

Administración de Aduana	GA	IVA	Recaudación	Part. %
Total	4,467	69,510	73,977	100,0
Zona Franca Comercial Santa Cruz	3,777	48,847	52,624	71.1
Interior Santa Cruz	690	19,996	20,686	28.0
Interior Cochabamba		667	667	0.9

La Ley 133 de 08/06/2011 implementa a partir de julio de 2011 el Programa de Saneamiento Legal de Vehículos Automotores. En la primera etapa de la implementación de julio a diciembre de 2011 la recaudación extraordinaria ascendió a 738.4 millones de bolivianos por la nacionalización de 67.197 vehículos automotores, constituyéndose en la recaudación extraordinaria más alta alcanzada de los últimos catorce años. A partir del mes de enero de 2012 se pone en vigencia la segunda etapa de la Ley 133, habiéndose regularizado en la gestión 2012, 14.378 remolques y semirremolques y 776 vehículos automotores. Así también se registró una recaudación de 42 millones de bolivianos por la nacionalización de remolques y 55.6 millones de bolivianos de trámites pendientes de regularización.

Concluyó el Programa de Regularización en el 2013 y se nacionalizaron 115 remolques y se registró recaudación extraordinaria de 1.877 mil bolivianos.

En julio de 2014 se inicia el Programa de Regularización de Tractores y Maquinaria Agrícola, habiéndose regularizado a diciembre de 2014 un total de 2.520 unidades con una recaudación de 13.4 millones de bolivianos. Se recaudó 2.7 millones de bolivianos en el 2015, de los mismos las recaudaciones por IVA representan el 96.9% y fueron ejecutados en siete aduanas, la aduana Interior Santa Cruz concentra el 81.3% de la recaudación extraordinaria.

A julio de 2016, se registró una recaudación de 73.977 bolivianos generada en la aduana Zona Franca Cial. Santa Cruz, interior Santa Cruz e interior Cochabamba, por pagos diferidos del Programa de Regularización. Entre agosto y diciembre de 2016 no se registró información debido a que el Programa concluyó.

³ **Recaudación Total en dólares americanos**, considera el tipo de cambio oficial de venta del dólar americano proporcionado por el Banco Central de Bolivia, vigente a la fecha de aceptación de la declaración de mercancías y que la ANB actualiza semanalmente.

⁴ **Recaudación Extraordinaria**, es la recaudación obtenida por el pago de tributos a partir de la implementación de programas de regularización impositiva.

Recaudación Ordinaria según Departamento ⁵

RECAUDACIÓN ORDINARIA SEGÚN DEPARTAMENTO

Enero a Agosto de 2012 - 2017 (p)

Departamento	2012 Ene-Ago	2013 Ene-Ago	2014 Ene-Ago	2015 Ene-Ago	2016 Ene-Ago	2017 Ene-Ago
--------------	-----------------	-----------------	-----------------	-----------------	-----------------	-----------------

Miles de bolivianos

Total	7,339,780	8,479,272	9,730,714	9,500,859	8,195,085	9,207,417
Chuquisaca	40,495	26,988	28,115	35,361	28,080	21,728
La Paz	2,027,356	2,406,120	2,693,590	2,556,496	2,320,493	2,384,510
Oruro	677,967	819,316	1,078,083	914,938	1,071,168	1,594,781
Cochabamba	613,629	722,259	963,384	884,354	728,711	717,223
Potosí	186,139	210,845	188,899	135,732	129,072	145,485
Tarija	449,976	446,179	526,744	557,214	322,712	519,989
Santa Cruz	3,338,414	3,837,494	4,243,444	4,406,382	3,581,221	3,814,931
Beni	5,171	9,107	7,358	8,884	9,208	5,229
Pando	633	963	1,095	1,498	4,422	3,540

Variación Porcentual con Relación a Similar Periodo del Año Anterior

Total	17.4	15.5	14.8	-2.4	-13.7	12.4
Chuquisaca	110.5	-33.4	4.2	25.8	-20.6	-22.6
La Paz	22.9	18.7	11.9	-5.1	-9.2	2.8
Oruro	23.4	20.8	31.6	-15.1	17.1	48.9
Cochabamba	4.9	17.7	33.4	-8.2	-17.6	-1.6
Potosí	12.7	13.3	-10.4	-28.1	-4.9	12.7
Tarija	11.6	-0.8	18.1	5.8	-42.1	61.1
Santa Cruz	16.0	14.9	10.6	3.8	-18.7	6.5
Beni	80.3	76.1	-19.2	20.7	3.6	-43.2
Pando	214.2	52.2	13.7	36.7	195.3	-19.9

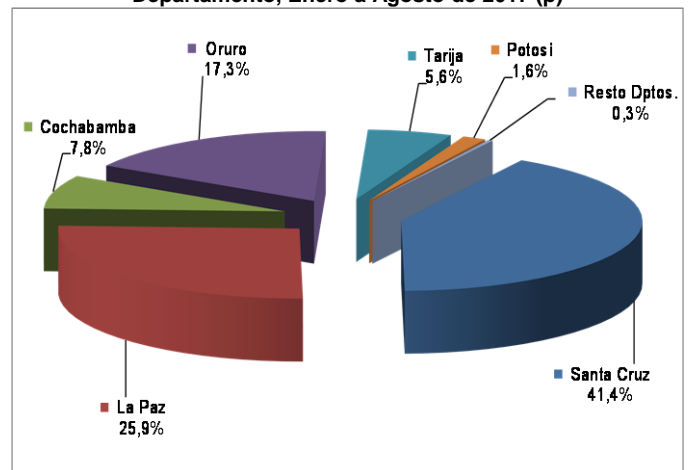
Participación Porcentual

Total	100.0	100.0	100.0	100.0	100.0	100.0
Chuquisaca	0.6	0.3	0.3	0.4	0.3	0.2
La Paz	27.6	28.4	27.7	26.9	28.3	25.9
Oruro	9.2	9.7	11.1	9.6	13.1	17.3
Cochabamba	8.4	8.5	9.9	9.3	8.9	7.8
Potosí	2.5	2.5	1.9	1.4	1.6	1.6
Tarija	6.1	5.3	5.4	5.9	3.9	5.6
Santa Cruz	45.5	45.3	43.6	46.4	43.7	41.4
Beni	0.1	0.1	0.1	0.1	0.1	0.1
Pando	0.0	0.0	0.0	0.0	0.1	0.0

La recaudación ordinaria según departamento presenta al octavo mes de 2017, aumento en el pago de tributos en administraciones de aduana de Tarija en 61.1%, Oruro en 48.9%, Potosí en 12.7% y La Paz 2.8%, mientras que los departamentos de Cochabamba, Pando, Chuquisaca y Beni disminuyen la recaudación en -1.6%, -19.9%, -22.6% y -43.2% respectivamente.

El departamento de Santa Cruz recauda el 41.4% del total de las recaudaciones ordinarias, La Paz el 25.9%, Oruro 17.3%, Cochabamba 7.8%, Tarija 5.6% y Potosí el 1.6%, concentrando estos seis departamentos el 99.7% de la recaudación ordinaria al mes de agosto de 2017. Las aduanas que se encuentran en los departamentos de Chuquisaca, Beni y Pando concentran solamente el 0.3% de las recaudaciones ordinarias.

Participación Porcentual de la Recaudación Ordinaria según Departamento, Enero a Agosto de 2017 (p)

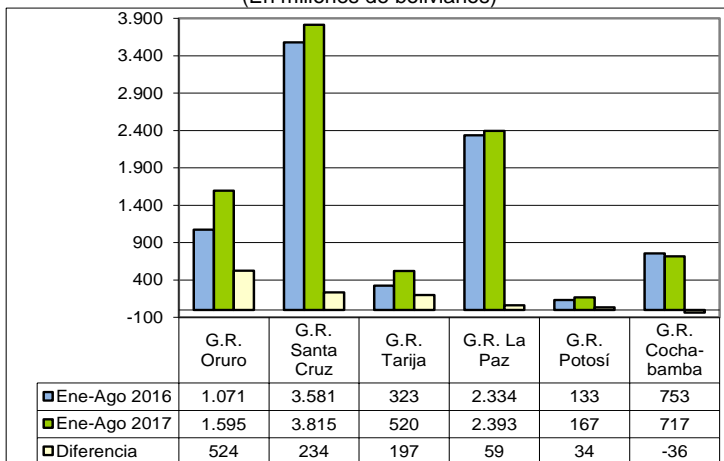


La información corresponde a la recaudación por importación según aduana de pago y no se refiere a la residencia del importador

Recaudación Ordinaria según Gerencia Regional ⁶ y Aduana

Recaudación Ordinaria y Diferencia Absoluta Según Gerencia Regional Enero a Agosto de 2016 y 2017 (p)

(En millones de bolivianos)



Al mes de agosto de 2017, la recaudación ordinaria según Gerencia Regional presenta el siguiente comportamiento: la Gerencia Regional Tarija, la Gerencia Regional Oruro, Potosí, Santa Cruz y La Paz, crecen en 61.1%, 48.9%, 26%, 6.5% y 2.5% respectivamente, mientras que Cochabamba disminuye su recaudación en -4.8% entre enero y agosto de 2017.

La Gerencia Santa Cruz concentra el 41.4% de la recaudación a agosto 2017, la Gerencia La Paz representa el 26% y la Gerencia Oruro el 17.3%, representando las tres gerencias el 84.7% de la recaudación registrada al octavo mes de 2017.

La diferencia de 1.012 millones de bolivianos registrada entre la recaudación obtenida entre enero y agosto de 2017 respecto a la recaudación de similar período de 2016, según Gerencia Regional muestra los siguientes resultados: Oruro crece en 524 millones de bolivianos, Santa Cruz en 234 millones de bolivianos, Tarija incrementa su recaudación en 197 millones de bolivianos, La Paz registra incremento de 59 millones de bolivianos y Potosí en 34 millones de bolivianos. Por el contrario Cochabamba reduce su recaudación en 36 millones de bolivianos.

⁵ La Recaudación según Departamento, es aquella obtenida a partir de la agregación de la recaudación según aduana de pago en el ámbito geográfico departamental, la cual no considera la residencia del importador.

⁶ La Recaudación según Gerencia Regional, es aquella obtenida a partir de la agregación de la recaudación según aduana de pago en el ámbito administrativo de la Aduana Nacional, la cual no considera la residencia del importador.

Recaudaciones por Importación

5

RECAUDACIÓN ORDINARIA SEGÚN GERENCIA REGIONAL Y ADMINISTRACIÓN DE ADUANA, Enero a Agosto de 2012 - 2017 (p)

Gerencia Regional Administración de Aduana	Miles de bolivianos						Variación Porcentual						Participación Porcentual					
	2012	2013	2014	2015	2016	2017	2012	2013	2014	2015	2016	2017	2012	2013	2014	2015	2016	2017
	Ene-Ago	Ene-Ago	Ene-Ago	Ene-Ago	Ene-Ago	Ene-Ago	Ene-Ago	Ene-Ago	Ene-Ago	Ene-Ago	Ene-Ago	Ene-Ago	Ene-Ago	Ene-Ago	Ene-Ago	Ene-Ago	Ene-Ago	Ene-Ago
Total	7.339.780	8.479.272	9.730.714	9.500.859	8.195.085	9.207.417	17,4	15,5	14,8	-2,4	-13,7	12,4	100,0	100,0	100,0	100,0	100,0	100,0
GERENCIA DE LA PAZ	2.033.160	2.416.191	2.702.044	2.566.878	2.334.123	2.393.280	23,0	18,8	11,8	-5,0	-9,1	2,5	27,7	28,5	27,8	27,0	28,5	26,0
Interior La Paz	953.936	1.099.532	1.249.100	1.258.031	1.230.986	1.474.372	9,0	15,3	13,6	0,7	-2,1	19,8	13,0	13,0	12,8	13,2	15,0	16,0
Aeropuerto El Alto	180.582	236.909	258.063	238.091	236.370	241.612	-4,9	31,2	8,9	-7,7	-0,7	2,2	2,5	2,8	2,7	2,5	2,9	2,6
Zona Franca Cial. El Alto	357.473	466.816	474.599	389.670	281.946	153.838	52,6	30,6	1,7	-17,9	-27,6	-45,4	4,9	5,5	4,9	4,1	3,4	1,7
Charaña	16.180	12.737	15.147	11.922	5.794	6.171	22,5	-21,3	18,9	-21,3	-51,4	6,5	0,2	0,2	0,2	0,1	0,1	0,1
Zona Franca Ind. El Alto	90.149	169.609	187.285	166.482	68.422	64.319	77,7	88,1	10,4	-16,4	-56,3	-6,0	1,2	2,0	1,9	1,6	0,8	0,7
Guayamerin	5.171	9.107	7.358	8.884	9.208	5.229	80,3	76,1	-19,2	20,7	3,6	-43,2	0,1	0,1	0,1	0,1	0,1	0,1
Desaguadero	327.563	257.331	263.909	183.835	214.800	258.835	66,6	-21,4	2,6	-30,3	16,8	20,5	4,5	3,0	2,7	1,9	2,6	2,8
Interior Cobija	556	575	540	655	4.368	3.539		3,4	-6,1	21,3	567,3	-19,0	0,0	0,0	0,0	0,0	0,1	0,0
Zona Franca Cial. Cobija	77	389	556	843	54	1	-56,7	402,9	43,0	51,8	-93,6	-97,6	0,0	0,0	0,0	0,0	0,0	0,0
Postal La Paz	1021	1224	997	978	844	914	20,9	20,0	-18,6	-1,9	-13,7	8,3	0,0	0,0	0,0	0,0	0,0	0,0
Zona Franca Ind. Patacamaya	100.453	153.873	173.824	117.165	37.911	39.087	12,1	53,2	13,0	-32,6	-67,6	3,1	1,4	1,8	1,8	1,2	0,5	0,4
Zona Franca Cial. Patacamaya		8.089	70.668	200.322	243.420	145.362			773,6	183,5	21,5	-40,3		0,1	0,7	2,1	3,0	1,6
GERENCIA DE URUO	677.967	819.316	1.078.083	914.938	1.071.168	1.594.781	23,4	20,8	31,6	-15,1	17,1	48,9	9,2	9,7	11,1	9,6	13,1	17,3
Interior Oruro	93.107	96.156	95.261	175.534	216.528	292.315	1,6	3,3	-0,9	84,3	23,4	35,0	1,3	1,1	1,0	1,8	2,6	3,2
Zona Franca Cial. Oruro	65.836	83.123	83.889	80.103	76.434	48.356	10,9	26,3	0,9	-4,5	-4,6	-36,7	0,9	1,0	0,9	0,8	0,9	0,5
Zona Franca Ind. Oruro	42.790	77.179	113.299	93.914	38.645	34.035	-0,3	80,4	46,8	-17,1	-58,9	-11,9	0,6	0,9	1,2	1,0	0,5	0,4
Tambo Quemado	383.483	502.814	742.472	524.248	673.377	1.094.322	27,5	31,1	47,7	-29,4	28,4	62,5	5,2	5,9	7,6	5,5	8,2	11,9
Pisiga	92.752	60.045	43.162	41.139	66.184	125.754	69,3	-35,3	-28,1	-4,7	60,9	90,0	1,3	0,7	0,4	0,4	0,8	1,4
GERENCIA DE POTOSI	186.139	210.845	188.899	135.732	132.690	167.214	12,7	13,3	-10,4	-28,1	-2,2	26,0	2,5	2,5	1,9	1,4	1,6	1,8
Interior Potosí	33.299	21.220	20.182	19.158	22.103	13.161	-15,4	-36,3	-4,9	-5,1	15,4	-40,5	0,5	0,3	0,2	0,2	0,3	0,1
Interior Sucre (1)					3.618	21.728						500,5					0,0	0,2
Avaroa	84.801	124.943	87.062	49.627	35.145	49.110	15,7	47,3	-30,3	-43,0	-29,2	39,7	1,2	1,5	0,9	0,5	0,4	0,5
Apacheta	543	367	159	185	191	112	120,2	-32,4	-56,6	16,2	3,4	-41,7	0,0	0,0	0,0	0,0	0,0	0,0
Villazón	67.496	64.315	81.495	66.763	71.633	83.102	29,0	-4,7	26,7	-18,1	7,3	16,0	0,9	0,8	0,8	0,7	0,9	0,9
GERENCIA DE COCHABAMBA	654.124	749.247	991.499	919.715	753.172	717.223	8,2	14,5	32,3	-7,2	-18,1	-4,8	8,9	8,8	10,2	9,7	9,2	7,8
Interior Cochabamba	586.114	692.840	918.093	846.390	668.645	679.208	4,7	18,2	32,5	-7,8	-21,0	1,6	8,0	8,2	9,4	8,9	8,2	7,4
Zona Franca Cial. Cochabamba	84	3	59	23				-95,9	1632,1	-61,6			0,0	0,0	0,0	0,0		
Zona Franca Ind. Cochabamba	106					0							0,0					0,0
Aeropuerto Cochabamba	26.415	28.465	44.052	36.595	59.108	37.275	7,6	7,8	54,8	-16,9	61,5	-36,9	0,4	0,3	0,5	0,4	0,7	0,4
Interior Sucre	40.495	26.988	28.115	35.361	24.461		110,5	-33,4	4,2	25,8	-30,8		0,6	0,3	0,3	0,4	0,3	
Postal Cochabamba	911	951	1.179	1.346	958	740	26,7	4,4	24,0	14,1	-28,8	-22,8	0,0	0,0	0,0	0,0	0,0	0,0
GERENCIA DE SANTA CRUZ	3.338.414	3.837.494	4.243.444	4.406.382	3.581.221	3.814.931	16,0	14,9	10,6	3,8	-18,7	6,5	45,5	45,3	43,6	46,4	43,7	41,4
Interior Santa Cruz	1.701.532	1.961.371	2.128.246	2.078.058	1.784.997	1.975.205	15,9	15,3	8,5	-2,4	-14,1	10,7	23,2	23,1	21,9	21,9	21,8	21,5
Zona Franca Cial. Santa Cruz	206.116	301.484	342.789	326.320	253.649	232.689	-4,0	46,3	13,7	-4,8	-22,3	-8,3	2,8	3,6	3,5	3,4	3,1	2,5
Aeropuerto Viru - Viru	413.029	459.069	569.339	635.470	498.295	502.050	17,6	11,1	24,0	11,6	-21,6	0,8	5,6	5,4	5,9	6,7	6,1	5,5
Zona Franca Cial. Puerto Suárez	72.019	63.149	68.527	44.423	2.543	597	19,5	-12,3	8,5	-35,2	-94,3	-76,5	1,0	0,7	0,7	0,5	0,0	0,0
Zona Franca Ind. Puerto Suárez	1.656	1.788	2.475	2.854	2.341	311	2,8	8,0	38,4	15,3	-18,0	-86,7	0,0	0,0	0,0	0,0	0,0	0,0
Puerto Suárez	467.020	456.223	530.081	790.032	713.512	913.524	23,1	-2,3	16,2	49,0	-9,7	28,0	6,4	5,4	5,4	8,3	8,7	9,9
Arroyo Concepción		661	446	560	395	1.095			-32,5	25,4	-29,4	177,3		0,0	0,0	0,0	0,0	0,0
Zona Franca Cial. Puerto Aguirre	8.842		78	8.569	2.357		-67,5			10.943,7	-72,5		0,1			0,1		
San Matías	3.384	6.267	1.923	1.484	3.093	1.458	9,5	85,2	-69,3	-22,8	108,5	-52,9	0,0	0,1	0,0	0,0	0,0	0,0
Postal Santa Cruz	1.007	787	883	1.121	1.233	1.348	13,19	-21,9	12,3	26,9	10,0	9,3	0,0	0,0	0,0	0,0	0,0	0,0
Zona Franca Cial. Winner	353.286	460.673	486.378	468.896	306.489	177.685	39,2	30,4	5,6	-3,6	-34,6	-42,0	4,8	5,4	5,0	4,9	3,7	1,9
Zona Franca Ind. Winner	24.735	29.809	34.435	16.991	4.890	8.745	-26,5	20,5	15,5	-50,7	-71,2	78,9	0,3	0,4	0,4	0,2	0,1	0,1
Zona Franca Ind. Santa Cruz	85.787	96.213	77.846	31.604	7.426	223	1,1	12,2	-19,1	-59,4	-76,5	-97,0	1,2	1,1	0,8	0,3	0,1	0,0
GERENCIA DE TARUJA	449.976	446.179	526.744	557.214	322.712	519.989	11,6	-0,8	18,1	5,8	-42,1	61,1	6,1	5,3	5,4	5,9	3,9	5,6
Yacuiba	362.853	291.777	373.962	411.247	223.990	432.351	15,7	-19,6	28,2	10,0	-45,5	93,0	4,9	3,4	3,8	4,3	2,7	4,7
Interior Tarija	47.101	49.296	37.278	67.448	67.574	61.501	18,2	4,7	-24,4	80,9	0,2	-9,0	0,6	0,6	0,4	0,7	0,8	0,7
Bermejo	17.068	22.420	36.079	42.734	25.345	25.821	-13,1	31,4	60,9	18,4	-40,7	1,9	0,2	0,3	0,4	0,4	0,3	0,3
Zona Franca Cial. Yacuiba	18.924	24.500	20.581	3.900	638	147	-36,0	29,5	-16,0	-81,1	-83,6	-76,9	0,3	0,3	0,2	0,0	0,0	0,0
Cañada Oro (2)	4.030	58.185	58.844	31.885	5.163	170	785,3	1343,8	1,1	-45,8	-83,8	-96,7	0,1	0,7	0,6	0,3	0,1	0,0

La información corresponde a la recaudación por importación según aduana de pago y jurisdicción geográfica de la Gerencia Regional

(p) Preliminar

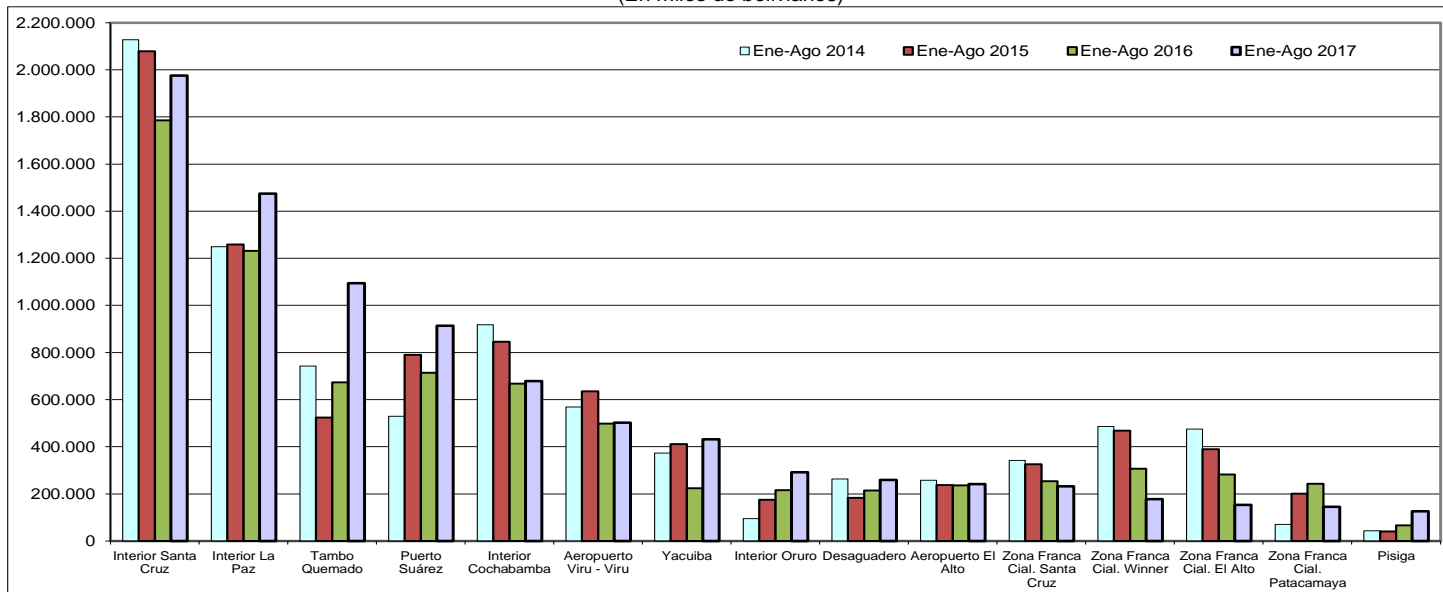
(1) La Aduana Interior Sucre a partir de agosto de 2016 depende de la Gerencia Regional Potosí

(2) La Aduana Frontera Villamontes a partir de julio de 2015 cambia de denominación y ubicación a la Aduana Frontera Cañada Oro

Recaudaciones por Importación

Recaudación Ordinaria Según Principal Administración Aduanera, Enero a Agosto de 2014 – 2017 (p)

(En miles de bolivianos)



La Gerencia Regional Tarija presenta incremento en la recaudación de la aduana de: Yacuiba en 93.0% y Bermejo en 1.9%. Por el contrario, Interior Tarija, Zona Franca Cial. Yacuiba y Cañada Oruro decrecen en -9%, -76.9% y -96.7% respectivamente la recaudación registrada al octavo mes de 2017.

La Gerencia Oruro registra incremento en la aduana de Pisiga en 90.0%, Tambo Quemado en 62.5% e Interior Oruro en 35.0%, mientras que las aduanas de Zona Franca Ind. Oruro y Zona Franca Cial. Oruro presentan disminución en la recaudación.

En la Gerencia Potosí presentan incremento en la recaudación Avaroa en 39.7% y Villazón en 16.0%. Por el contrario, Interior Potosí y Apacheta decrecen en -40.5% y -41.7% respectivamente. La aduana Interior Sucre a partir de agosto de 2016 depende de la Gerencia Potosí.

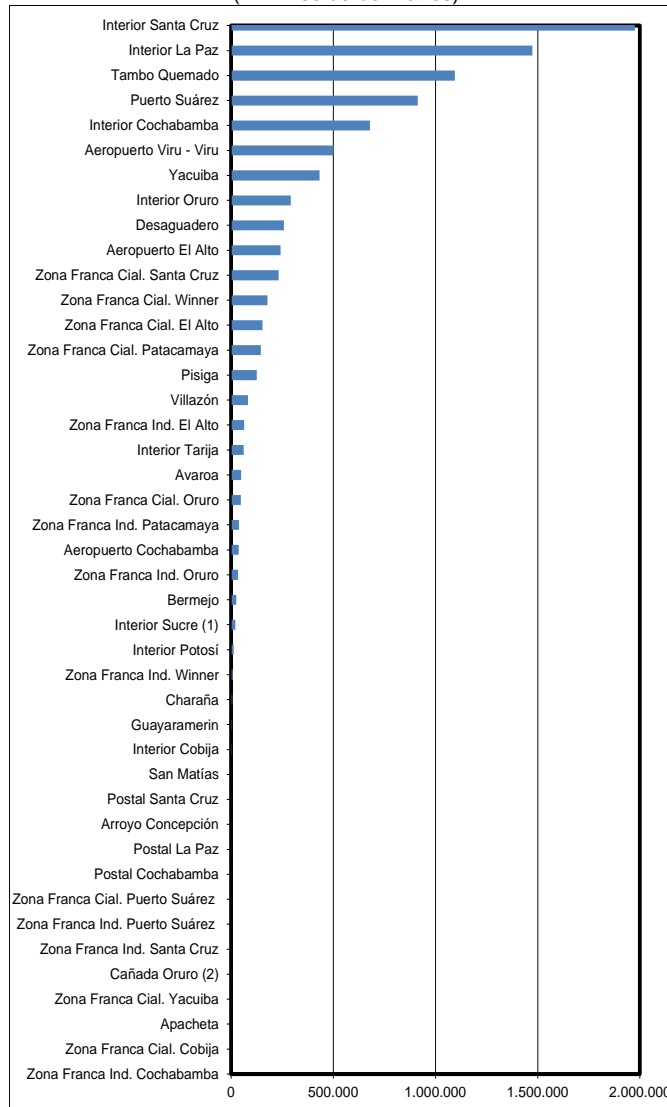
La Gerencia Regional Santa Cruz presenta incremento en la recaudación de las aduanas de: Arroyo Concepción en 177.3%, Zona Franca Ind. Winner en 78.9%, Puerto Suárez en 28.0%, Interior Santa Cruz en 10.7%, Postal Santa Cruz en 9.3% y Aeropuerto Viru Viru en 0.8%. Mientras que las aduanas que presentan caída en la recaudación son: Zona Franca Cial. Santa Cruz, Zona Franca Cial. Winner, San Matías, Zona Franca Cial. Puerto Suárez, Zona Franca Ind. Puerto Suárez y Zona Franca Ind. Santa Cruz.

La Gerencia Regional La Paz presenta crecimiento en las aduanas de: Desaguadero en 20.5%, Interior La Paz en 19.8%, Postal La Paz en 8.3%, Charaña en 6.5%, Zona Franca Ind. Patacamaya en 3.1% y Aeropuerto El Alto en 2.2%, mientras que las aduanas que presentan disminución son: Zona Franca Ind. El Alto, Interior Cobija, Zona Franca Cial. Patacamaya, Guayaramerín, Zona Franca Cial. El Alto y Zona Franca Cial. Cobija.

En la Gerencia Cochabamba presenta incremento la aduana Interior Cochabamba en 1.6%, mientras que Postal Cochabamba y Aeropuerto Cochabamba muestran resultados negativos.

Al mes de agosto de 2017, quince aduanas concentran el 94.5% de la recaudación ordinaria, según orden de importancia son: **Interior Santa Cruz** que recauda el 21.5%, **Interior La Paz** 16.0%, **Tambo Quemado** 11.9%, **Puerto Suárez** 9.9%, **Interior Cochabamba** el 7.4%, **Aeropuerto Viru Viru** el 5.5%, **Yacuiba** 4.7%, **Interior Oruro** 3.2%, **Desaguadero** el 2.8%, **Aeropuerto El Alto** 2.6%, **Zona Franca Cial. Santa Cruz** 2.5%, **Zona Franca Cial. Winner** 1.9%, **Zona Franca Cial. El Alto** 1.7%, **Zona Franca Cial. Patacamaya** 1.6% y **Pisiga** 1.4%.

**Recaudación Ordinaria según Administración Aduanera
Enero a Agosto de 2017 (p)**
(En miles de bolivianos)



Recaudación Ordinaria según Tipo de Aduana ⁷

RECAUDACIÓN ORDINARIA SEGÚN TIPO DE ADMINISTRACIÓN ADUANERA

Tipo de Administración	Enero a Agosto de 2012 - 2017 (p)					
	2012 Ene-Ago	2013 Ene-Ago	2014 Ene-Ago	2015 Ene-Ago	2016 Ene-Ago	2017 Ene-Ago

Miles de bolivianos

Total	7.339.780	8.479.272	9.730.714	9.500.859	8.195.085	9.207.417
Aduanas Interiores	3.456.139	3.947.978	4.476.814	4.480.634	4.023.281	4.521.031
Grande	3.241.581	3.753.743	4.295.439	4.182.479	3.684.628	4.128.786
Mediana	214.003	193.660	180.836	297.501	334.285	388.706
Pequeña	556	575	540	655	4.368	3.539
Aduanas de Frontera	1.832.344	1.867.191	2.242.101	2.164.544	2.047.832	2.997.053
Occidente	905.322	958.237	1.151.912	810.956	995.492	1.534.304
Oriente	475.575	471.597	539.809	800.960	726.208	921.306
Sur	451.447	437.358	550.380	552.628	326.132	541.443
Zonas Francas	1.428.332	1.936.698	2.137.287	1.942.079	1.327.164	905.396
Zona Franca Comercial	1.082.657	1.408.226	1.548.123	1.523.069	1.167.530	758.676
Zona Franca Industrial	345.675	528.472	589.164	419.010	159.634	146.720
Aeropuertos	620.026	724.443	871.453	910.156	793.773	780.937
Aduana Postal	2.938	2.962	3.059	3.445	3.035	3.001

Variación Porcentual con Relación a Similar Periodo del Año Anterior

Total	17,4	15,5	14,8	-2,4	-13,7	12,4
Aduanas Interiores	11,7	14,2	13,4	0,1	-10,2	12,4
Grande	11,7	15,8	14,4	-2,6	-11,9	12,1
Mediana	12,6	-9,5	-6,6	64,5	12,4	16,3
Pequeña	2.318,7	3,4	-6,1	21,3	567,3	-19,0
Aduanas de Frontera	29,9	1,9	20,1	-3,5	-5,4	46,4
Occidente	41,7	5,8	20,2	-29,6	22,8	54,1
Oriente	23,4	-0,8	14,5	48,4	-9,3	26,9
Sur	16,9	-3,1	25,8	0,4	-41,0	66,0
Zonas Francas	20,8	35,6	10,4	-9,1	-31,7	-31,8
Zona Franca Comercial	23,1	30,1	9,9	-1,6	-23,3	-35,0
Zona Franca Industrial	13,9	52,9	11,5	-28,9	-61,9	-8,1
Aeropuertos	9,6	16,8	20,3	4,4	-12,8	-1,6
Aduana Postal	47,1	0,8	3,3	12,6	-11,9	-1,1

Participación Porcentual

Total	100,0	100,0	100,0	100,0	100,0	100,0
Aduanas Interiores	47,1	46,6	46,0	47,2	49,1	49,1
Grande	44,2	44,3	44,1	44,0	45,0	44,8
Mediana	2,9	2,3	1,9	3,1	4,1	4,2
Pequeña	0,0	0,0	0,0	0,0	0,1	0,0
Aduanas de Frontera	25,0	22,0	23,0	22,8	25,0	32,6
Occidente	12,3	11,3	11,8	8,5	12,1	16,7
Oriente	6,5	5,6	5,5	8,4	8,9	10,0
Sur	6,2	5,2	5,7	5,8	4,0	5,9
Zonas Francas	19,5	22,8	22,0	20,4	16,2	9,8
Zona Franca Comercial	14,8	16,6	15,9	16,0	14,2	8,2
Zona Franca Industrial	4,7	6,2	6,1	4,4	1,9	1,6
Aeropuertos	8,4	8,5	9,0	9,6	9,7	8,5
Aduana Postal	0,0	0,0	0,0	0,0	0,0	0,0

La información corresponde a la recaudación por importación según aduana de pago y no se refiere a la residencia del importador.

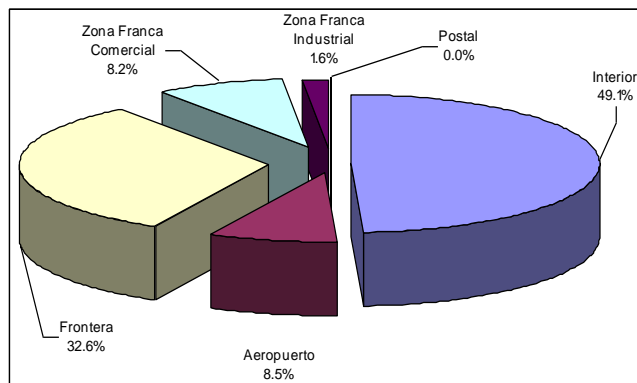
Por tipo de administración aduanera al octavo mes de 2017 se registran los siguientes resultados: las aduanas de frontera incrementan su recaudación en 46.4% y las aduanas Interiores aumentan en 12.4%. Por el contrario, las aduanas postales disminuyen en -1.1%, las aduanas de aeropuerto en -1.6% y las Zonas Francas disminuyen en su recaudación en -31.8%.

En el mismo período de análisis se presenta la siguiente composición en cuanto a la recaudación ordinaria por tipo de administración aduanera: **las aduanas interiores generan el 49.1%**, las aduanas de frontera el 32.6%, las zonas Francas el 9.8%, las aduanas de aeropuerto el 8.5% y las aduanas postales menos del 0.1%.

Dentro las aduanas interiores, las grandes que corresponden a Interior Santa Cruz, Interior La Paz e Interior Cochabamba representan el 44.8% del total y crecen en 12.1% y las aduanas interiores que son medianas aumentan en 16.3%, mientras que las aduanas interiores pequeñas disminuyen su recaudación en -19.0%, con una participación en la recaudación menor al 0.1%.

Las aduanas de frontera según ubicación geográfica, alcanzan los siguientes resultados, las aduanas de occidente registran incremento en la recaudación al octavo mes de 2017 en 54.1%, las aduanas de oriente crecen en 26.9% y las aduanas del sur aumentan en 66.0% la recaudación registrada entre enero y agosto de 2017.

Participación Porcentual de la Recaudación Ordinaria Según Tipo de Aduana, Enero a Agosto de 2017 (p)



Recaudación Ordinaria según Capítulo de la NANDINA ⁸

La recaudación ordinaria según capítulo de la NANDINA presenta el siguiente comportamiento: la importación del Capítulo 87 de Vehículos automóviles, tractores y demás vehículos terrestres y sus partes alcanza a 1.784 millones de bolivianos y tasa de crecimiento de 9.8% respecto similar período de 2016; en segundo lugar se encuentra la importación del Capítulo 84 de Máquinas, aparatos y artefactos mecánicos y sus partes que presenta recaudación de 1.232 millones de bolivianos y tasa de variación de 14.6%, en tercer lugar está la importación del Capítulo 27 de Combustibles minerales, aceites minerales y productos de su destilación que presenta recaudación de 940 millones de bolivianos y tasa de variación de 72.4%, en cuarto lugar se encuentra la importación del Capítulo 85 de Máquinas, aparatos y material eléctrico y sus partes con recaudación de 699 millones de bolivianos y tasa de variación de 11.8%, en quinto lugar está la importación del capítulo 39 de Plástico y sus manufacturas que recauda 369 millones de bolivianos y registra variación de 1.5%, le sigue la importación del Capítulo 72 de Fundición, hierro y acero con 347 millones de bolivianos de recaudación y tasa de variación de 4.9%. Los seis capítulos de la NANDINA descritos concentran a agosto de 2017 el 58.3% de la recaudación ordinaria.

⁷ **La Recaudación según Tipo de Aduana**, es aquella obtenida a partir de la agregación de la recaudación según aduana de pago en el ámbito de la categorización de las aduanas, la cual no considera la residencia del importador. Las aduanas interiores se subdividen en grandes que comprende a las aduanas interiores de Santa Cruz, La Paz y Cochabamba y resto de aduanas interiores. Las aduanas de frontera se subdividen según el área geográfica en frontera occidental, frontera oriental y en frontera sur.

⁸ **NANDINA**, constituye la Nomenclatura Arancelaria Común de la Comunidad Andina y está basada en el Sistema Armonizado de designación y Codificación de Mercancías. El código numérico de la NANDINA está compuesto de ocho dígitos, los dos primeros identifican el Capítulo, los cuatro dígitos la Partida, los seis dígitos la Sub partida del Sistema Armonizado y los ocho dígitos la Sub partida Subregional. Las secciones agrupan capítulos de la NANDINA.

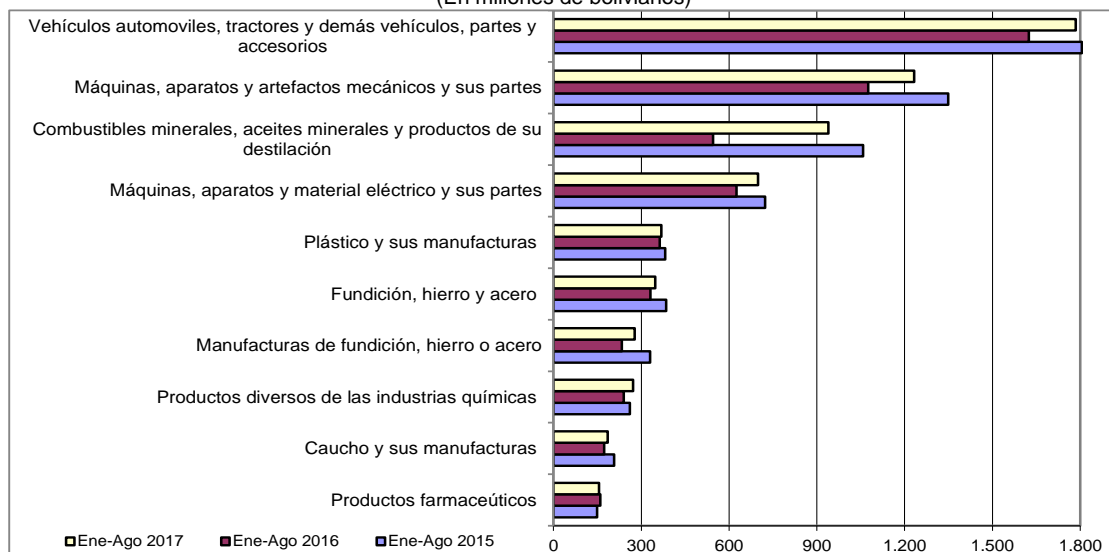
Recaudaciones por Importación

Recaudación Ordinaria según Principal Capítulo de la NANDINA, Enero a Agosto de 2014 - 2017 (p)

Cod	Capítulo de la NANDINA	Miles de bolivianos				Participación %				Variación %		
		2014 Ene-Ago	2015 Ene-Ago	2016 Ene-Ago	2017 Ene-Ago	2014 Ene-Ago	2015 Ene-Ago	2016 Ene-Ago	2017 Ene-Ago	2015 Ene-Ago	2016 Ene-Ago	2017 Ene-Ago
	Total	9,730,714	9,500,859	8,195,085	9,207,417	100.0	100.0	100.0	100.0	-2.4	-13.7	12.4
87	Vehículos automoviles, tractores, velocipedos y demas vehiculos terrestres, sus partes y accesorios	1,785,219	1,805,114	1,624,653	1,784,305	18.3	19.0	19.8	19.4	1.1	-10.0	9.8
84	Reactores nucleares, calderas, maquinas, aparatos y artefactos mecanicos; partes de estas maquinas o aparatos	1,311,411	1,348,301	1,075,616	1,232,200	13.5	14.2	13.1	13.4	2.8	-20.2	14.6
27	Combustibles minerales, aceites minerales y productos de su destilacion; materias bituminosas; ceras minerales	1,443,461	1,057,573	545,075	939,581	14.8	11.1	6.7	10.2	-26.7	-48.5	72.4
85	Máquinas, aparatos y material electrico, y sus partes; aparatos de grabacion o reproduccion de sonido, aparatos de grabacion o reproduccion de imagen y sonido en television, y las partes y accesorios de estos	621,790	723,219	625,152	698,992.6	6.4	7.6	7.6	7.6	16.3	-13.6	11.8
39	Plástico y sus manufacturas	375,562	382,124	363,135	368,764	3.9	4.0	4.4	4.0	1.7	-5.0	1.5
72	Fundicion, hierro y acero	399,483	384,524	330,955	347,143	4.1	4.0	4.0	3.8	-3.7	-13.9	4.9
73	Manufacturas de fundicion, hierro o acero	402,399	330,423	233,696	276,751	4.1	3.5	2.9	3.0	-17.9	-29.3	18.4
38	Productos diversos de las industrias quimicas	269,361	260,727	239,482	271,512	2.8	2.7	2.9	2.9	-3.2	-8.1	13.4
40	Caucho y sus manufacturas	198,426	207,151	172,681	184,671	2.0	2.2	2.1	2.0	4.4	-16.6	6.9
30	Productos farmaceuticos	147,825	148,895	160,246	155,401	1.5	1.6	2.0	1.7	0.7	7.6	-3.0
90	Instrumentos y aparatos de optica, fotografia o cinematografia, de medida, control o precision; instrumentos y aparatos medicoquirurgicos; partes y accesorios de estos instrumentos o aparatos	160,793	155,728	151,065	138,269	1.7	1.6	1.8	1.5	-3.1	-3.0	-8.5
21	Preparaciones alimenticias diversas	109,972	106,762	113,993	132,674	1.1	1.1	1.4	1.4	-2.9	6.8	16.4
64	Calzado, polainas y articulos analogos; partes de estos articulos	112,639	140,180	139,105	132,584	1.2	1.5	1.7	1.4	24.5	-0.8	-4.7
48	Papel y carton; manufacturas de pasta de celulosa, de papel o carton	129,776	143,085	122,709	125,839	1.3	1.5	1.5	1.4	10.3	-14.2	2.6
33	Aceites esenciales y resinoides; preparaciones de perfumeria, de tocador o de cosmetica	111,632	112,461	114,086	124,036	1.1	1.2	1.4	1.3	0.7	1.4	8.7
22	Bebidas, liquidos alcoholicos y vinagre	85,398	124,705	122,124	124,001	0.9	1.3	1.5	1.3	46.0	-2.1	1.5
94	Muebles; mobiliario medicoquirurgico; articulos de cama y similares; aparatos de alumbrado no expresados ni comprendidos en otra parte; anuncios, letreros y placas indicadoras luminosos y articulos similares	123,521	122,001	110,732	121,613	1.3	1.3	1.4	1.3	-1.2	-9.2	9.8
24	Tabaco y sucedaneos del tabaco, elaborados	48,040	57,647	77,949	121,490	0.5	0.6	1.0	1.3	20.0	35.2	55.9
11	Productos de la molineria; malta; almidon y fecula; inulina; gluten de trigo	79,208	86,487	92,589	98,093	0.8	0.9	1.1	1.1	9.2	7.1	5.9
96	Manufacturas diversas	74,039	71,108	66,468	81,867	0.8	0.7	0.8	0.9	-4.0	-6.5	23.2
76	Aluminio y sus manufacturas	56,045	60,760	74,846	73,997	0.6	0.6	0.9	0.8	8.4	23.2	-1.1
29	Productos quimicos organicos	72,373	77,066	68,352	73,838	0.7	0.8	0.8	0.8	6.5	-11.3	8.0
95	Juguetes, juegos y articulos para recreo o deporte; sus partes y accesorios	48,371	49,429	53,982	69,464	0.5	0.5	0.7	0.8	2.2	9.2	28.7
32	Extractos curtientes o tintoreos; taninos y sus derivados; pigmentos y demas materias colorantes; pinturas y barnices; mastiques; tintas	65,186	66,504	63,020	69,043	0.7	0.7	0.8	0.7	2.0	-5.2	9.6
19	Preparaciones a base de cereales, harina, almidon, fecula o leche; productos de pasteleria	88,143	60,419	60,439	64,814	0.9	0.6	0.7	0.7	-31.5	0.0	7.2
34	Jabon, agentes de superficie organicos, preparaciones para lavar, preparaciones lubricantes, ceras artificiales, ceras preparadas, productos de limpieza, velas y articulos similares, pastas para modelar, "ceras"	49,185	61,735	55,039	62,607	0.5	0.6	0.7	0.7	25.5	-10.8	13.7
69	Productos ceramicos	48,550	55,228	58,507	62,353	0.5	0.6	0.7	0.7	13.8	5.9	6.6
55	Fibras sinteticas o artificiales discontinuas	51,916	48,897	43,792	59,965	0.5	0.5	0.5	0.7	-5.8	-10.4	36.9
82	Herramientas y utiles, articulos de cuchilleria y cubiertos de mesa, de metal comun; partes de estos articulos, de metal comun	56,065	55,336	54,029	57,559	0.6	0.6	0.7	0.6	-1.3	-2.4	6.5
	Resto	1,204,926	1,197,269	1,181,566	1,153,991	12.4	12.6	14.4	12.5	-0.6	-1.3	-2.3

Recaudación Ordinaria según Principal Capítulo de la NANDINA, Enero a Agosto de 2015 - 2017 (p)

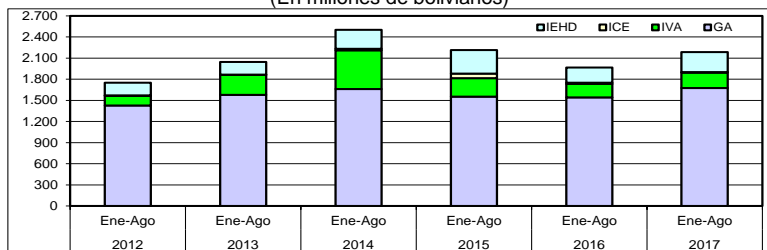
(En millones de bolivianos)



Agregando a los seis capítulos anteriores la recaudación obtenida por la importación del Capítulo 73 de Manufacturas de fundición, hierro o acero con una participación de 3.0%, la importación del Capítulo 38 de Productos diversos de las industrias químicas con participación del 2.9%, la importación del Capítulo 40 referido a Caucho y sus manufacturas que representa el 2.0% y la importación del Capítulo 30 de Productos farmacéuticos con tasa de participación del 1.7%, se alcanza a cubrir el 68.0% de la recaudación registrada al octavo mes de 2017.

Recaudación Liberada⁹ del Pago de Tributos

Recaudación Liberada Según Impuesto, Enero a Agosto de 2012 - 2017 (p)
(En millones de bolivianos)



RECAUDACIÓN LIBERADA SEGÚN ACUERDO PREFERENCIAL Y DISPOSICIÓN LIBERATORIA, Enero a Agosto de 2013 - 2017 (p)

Acuerdo Preferencial y Disposición Liberatoria	2013 Ene-Ago	2014 Ene-Ago	2015 Ene-Ago	2016 Ene-Ago	2017 Ene-Ago
Miles de bolivianos					
Total	2,044,486	2,500,324	2,213,760	1,965,178	2,184,199
Acuerdo Preferencial	1,484,644	1,525,360	1,481,558	1,491,093	1,629,538
Acuerdo Agropecuario N° 2 (AAPAG-2)	6,910	4,578	4,891	2,225	3,729
Chile (ACE 22)	50,935	49,581	51,060	49,848	46,603
Venezuela (ACEBOLVE)	667	1,168	551	455	768
México (ACE 66)	72,084	76,146	63,663	56,011	71,357
Mercosur (ACE 36)	970,937	989,657	949,294	995,665	1,098,456
Cuba (ACE 47)	459	771	524	1,725	3,160
Cuba/Chile (ARPAR4)	106	94	229	148	241
Comunidad Andina	382,547	403,364	411,346	385,016	405,225
Donaciones	11,006	35,557	7,061	38,856	18,957
Exoneraciones	548,835	939,407	725,141	435,230	535,703
Sector Diplomático	11,771	7,564	6,854	8,570	5,870
Ministerio de Economía y F.P.	304,916	349,940	176,357	115,223	172,795
Organismos Internacionales	2,448	1,310	698	2,249	2,028
YPFB	177,868	522,871	508,536	257,022	297,599
Otras Exoneraciones	51,833	57,722	32,697	52,167	57,412
Variación Porcentual con Relación a Similar Período del Año Anterior					
Total	16.8	22.3	-11.5	-11.2	11.1
Acuerdo Preferencial	8.2	2.7	-2.9	0.6	9.3
Acuerdo Agropecuario N° 2 (AAPAG-2)	-26.5	-33.7	6.8	-54.5	67.6
Chile (ACE 22)	7.9	-2.7	3.0	-2.4	-6.5
Venezuela (ACEBOLVE)	50.2	75.0	-52.9	-17.3	68.8
México (ACE 66)	38.6	5.6	-16.4	-12.0	27.4
Mercosur (ACE 36)	6.7	1.9	-4.1	4.9	10.3
Cuba (ACE 47)	-50.9	68.2	-32.1	229.3	83.2
Cuba/Chile (ARPAR4)	30.1	-11.1	144.5	-35.4	62.6
Comunidad Andina	8.5	5.4	2.0	-6.4	5.2
Donaciones	-52.6	223.1	-80.1	450.3	-51.2
Exoneraciones	54.8	71.2	-22.8	-40.0	23.1
Sector Diplomático	1.4	-35.7	-9.4	25.0	-31.5
Ministerio de Economía y F.P.	155.5	14.8	-49.6	-34.7	50.0
Organismos Internacionales	48.9	-46.5	-46.8	222.3	-9.8
YPFB	-1.3	194.0	-2.7	-49.5	15.8
Otras Exoneraciones	23.6	11.4	-43.4	59.5	10.1
Participación Porcentual					
Total	100.0	100.0	100.0	100.0	100.0
Acuerdo Preferencial	72.6	61.0	66.9	75.9	74.6
Acuerdo Agropecuario N° 2 (AAPAG-2)	0.3	0.2	0.2	0.1	0.2
Chile (ACE 22)	2.5	2.0	2.3	2.5	2.1
Venezuela (ACEBOLVE)	0.0	0.0	0.0	0.0	0.0
México (ACE 66)	3.5	3.0	2.9	2.9	3.3
Mercosur (ACE 36)	47.5	39.6	42.9	50.7	50.3
Cuba (ACE 47)	0.0	0.0	0.0	0.1	0.1
Cuba/Chile (ARPAR4)	0.0	0.0	0.0	0.0	0.0
Comunidad Andina	18.7	16.1	18.6	19.6	18.6
Donaciones	0.5	1.4	0.3	2.0	0.9
Exoneraciones	26.8	37.6	32.8	22.1	24.5
Sector Diplomático	0.6	0.3	0.3	0.4	0.3
Ministerio de Economía y F.P.	14.9	14.0	8.0	5.9	7.9
Organismos Internacionales	0.1	0.1	0.0	0.1	0.1
YPFB	8.7	20.9	23.0	13.1	13.6
Otras Exoneraciones	2.5	2.3	1.5	2.7	2.6

La información comprende actualizaciones y modificaciones por enmiendas realizadas en las Declaraciones Únicas de Importación

RECAUDACIÓN LIBERADA SEGÚN IMPUESTO
Enero a Agosto de 2012 - 2017 (p)

Impuesto	2012 Ene-Ago	2013 Ene-Ago	2014 Ene-Ago	2015 Ene-Ago	2016 Ene-Ago	2017 Ene-Ago
Millones de bolivianos						
Total	1,750,5	2,044,5	2,500,3	2,213,8	1,965,2	2,184,2
GA	1,427,5	1,577,8	1,661,7	1,551,5	1,541,5	1,675,6
IVA	137,2	284,7	548,5	263,9	191,5	218,2
ICE	5,7	4,1	22,3	66,1	17,2	6,6
IEHD	180,1	177,9	267,8	332,2	215,0	283,8
Variación Porcentual con Relación a Similar Período del Año Anterior						
Total	8,7	16,8	22,3	-11,5	-11,2	11,1
GA	17,1	10,5	5,3	-6,6	-0,6	8,7
IVA	11,4	107,5	92,6	-51,9	-27,4	13,9
ICE	26,8	-27,2	440,4	196,7	-74,0	-61,6
IEHD	-31,8	-1,3	50,6	24,1	-35,3	32,0
Participación Porcentual						
Total	100,0	100,0	100,0	100,0	100,0	100,0
GA	81,5	77,2	66,5	70,1	78,4	76,7
IVA	7,8	13,9	21,9	11,9	9,7	10,0
ICE	0,3	0,2	0,9	3,0	0,9	0,3
IEHD	10,3	8,7	10,7	15,0	10,9	13,0

La recaudación liberada del pago de tributos al mes de agosto de 2017 alcanza a 2.184 millones de bolivianos y registra incremento de 11.1%. La recaudación liberada según impuesto presenta los siguientes resultados; el GA se incrementa en 8.7%, el IVA crece en 13.9% y el IEHD aumenta en 32%. Por el contrario, la recaudación liberada del ICE disminuye en -61.6%. Según tributo se tiene la siguiente participación porcentual, el 76.7% corresponde al GA, el 10% al IVA, el 13% al IEHD y el 0.3% al ICE.

La recaudación liberada por trámites que se acogen a la desgravación arancelaria de acuerdos preferenciales crece en 9.3% y representa el 74.6% de la recaudación liberada, las Exoneraciones -del Sector Diplomático, Ministerio de Economía y Finanzas Públicas, Organismos Internacionales, YPFB y otras exoneraciones- registra incremento en 23.1% y representan el 24.5% del total liberado y las Donaciones registran disminución de -51.2% y tienen una representación menor al 1% del total de recaudación liberada entre enero y agosto de 2017.

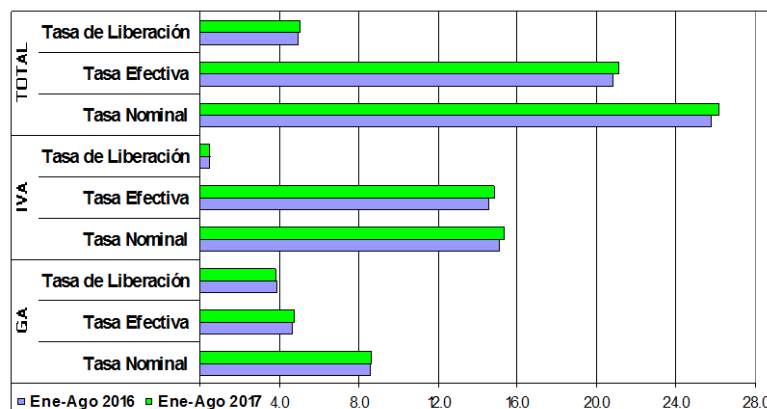
Dentro de los Acuerdos Preferenciales el ACE 36 referente al MERCOSUR representa el 50.3% del total de recaudaciones liberadas, seguida por los trámites acogidos a desgravación con la Comunidad Andina con el 18.6%, el ACE 66 referido al Acuerdo con México participa con el 3.3%, el ACE 22 Acuerdo con Chile alcanza al 2.1% y el resto de los acuerdos preferenciales representa menos del 1% de la recaudación liberada al octavo mes de 2017.

Las exoneraciones de YPFB entre enero y agosto de 2017 ascienden a 298 millones de bolivianos y registran incremento de 15.8% respecto a similar período de 2016 y representan el 13.6% del total de la recaudación liberada al mes de agosto de 2017.

⁹ **Recaudación Liberada**, Es la recaudación que se deja de percibir debido al cumplimiento de acuerdos de desgravación arancelaria, como el Acuerdo de Complementación Económica N° 22 entre Bolivia y Chile (ACE 22); Acuerdo de Complementación Económica N° 66 entre Bolivia y México (ACE 66) a partir del 7 de junio de 2010; Acuerdo de Complementación Económica N° 36 entre Bolivia y MERCOSUR (ACE 36); Acuerdo de Complementación Económica N° 47 entre Bolivia y Cuba (ACE 47); Desgravación arancelaria a las importaciones de bienes originarios de la Comunidad Andina de Naciones (CAN) ; Acuerdo N° 2 de Alcance Parcial para la liberación y expansión del comercio intra regional de semillas entre Argentina, Bolivia, Brasil, Chile, Colombia, Paraguay, Perú y Uruguay-, con el 100% de preferencia arancelaria (AAPAG-2); y el Acuerdo Regional N° 4 Preferencia Arancelaria Regional -PAR 4- entre Argentina, Bolivia, Brasil, Chile, Colombia, Cuba, Ecuador, México, Paraguay, Perú, Uruguay y Venezuela. Actualmente éste Acuerdo se aplica a las importaciones de Bolivia con Chile y Cuba con el 12% de preferencia arancelaria otorgada por el país (AR PAR4); Acuerdo de Complementación Económica con Venezuela (ACEBOLVE); y la determinación de liberaciones impositivas autorizadas por el Ministerio de Economía y Finanzas Públicas, como las donaciones y las exoneraciones referentes a material monetario, bienes de uso militar y material bélico, material publicitario y otros.

Indicadores de Recaudación por Importaciones ¹⁰

**Tasa Efectiva, Tasa de Liberación y Tasa Nominal del GA e IVA
Enero a Agosto de 2016 y 2017 (p)**



La tasa efectiva de las recaudaciones por importación de mercaderías, a nivel general al octavo mes de 2017 se incrementa en 0.35 puntos porcentuales, es decir, de una tasa efectiva de 20.80% registrada entre enero y agosto de 2016 aumenta a 21.15 en similar período de 2017. La tasa efectiva del GA crece en 0.13 puntos porcentuales y la tasa efectiva IVA en 0.24 puntos porcentuales, mientras que la tasa efectiva del ICE disminuye en 0.01 puntos porcentuales y la tasa efectiva del IEHD permanece constante.

La tasa de liberación del GA es de 3.85%, del IVA es 0.50%, del ICE es 0.02% y del IEHD es 0.65%, aspecto que determina disminución de 0.06 puntos porcentuales en el GA y 0.03 puntos porcentuales en el ICE. Por el contrario la tasa de liberación del IVA se incrementa en 0.015 puntos porcentuales y la tasa de liberación del IEHD crece en 0.11 puntos porcentuales.

Este comportamiento implica se registre al mes de agosto de 2017 una tasa de liberación a nivel general 5.02%, con un incremento de 0.03 puntos porcentuales respecto a similar período de 2016.

La tasa nominal de las recaudaciones aduaneras a nivel general es de 26.16 al octavo mes de 2017. El GA registró una tasa de 8.65%, el IVA 15.31%, el ICE 1.50% y el IEHD 0.70%. La tasa nominal del GA presenta incremento en 0.06 puntos porcentuales, la tasa nominal del IVA 0.25 puntos porcentual y la tasa nominal del IEHD crece en 0.10 puntos porcentuales. Por el contrario, la tasa nominal del ICE disminuye en 0.04 puntos porcentuales.

¹⁰ Indicadores relacionados a la recaudación por importaciones:

Tasa Efectiva: Muestra el porcentaje que representa la recaudación aduanera respecto del valor CIF de Importación.

$$\text{Tasa Efectiva} = \frac{\text{Recaudación pagada}}{\text{Importación}} * 100$$

Tasa de Liberación: Muestra el porcentaje que representa la recaudación liberada del pago de tributos respecto del valor CIF de importación.

$$\text{Tasa de Liberación} = \frac{\text{Recaudación liberada}}{\text{Importación}} * 100$$

Tasa Nominal: Muestra el porcentaje que representa la recaudación potencial respecto del valor CIF de Importación.

$$\text{Tasa Nominal} = \text{Tasa Efectiva} + \text{Tasa de liberación}$$

NOTA METODOLÓGICA: La información de recaudaciones por importaciones esta compilada bajo el criterio de fecha de pago.

**TASA EFECTIVA SEGÚN IMPUESTO
Enero a Agosto de 2012 - 2017 (p)**

Tipo de Impuesto	2012 Ene-Ago	2013 Ene-Ago	2014 Ene-Ago	2015 Ene-Ago	2016 Ene-Ago	2017 Ene-Ago
Porcentajes						
Total	19,67	19,31	20,63	21,60	20,80	21,15
GA	4,11	4,11	4,17	4,68	4,67	4,80
IVA	14,51	14,15	15,13	15,30	14,58	14,81
ICE	0,91	1,00	1,29	1,58	1,50	1,49
IEHD	0,14	0,04	0,04	0,04	0,05	0,05

Variación Absoluta

Total	2,10	-0,36	1,32	0,97	-0,81	0,35
GA	0,49	0,00	0,05	0,52	-0,01	0,13
IVA	1,44	-0,36	0,98	0,17	-0,72	0,24
ICE	0,07	0,10	0,29	0,29	-0,08	-0,01
IEHD	0,09	-0,09	0,00	0,00	0,01	0,00

**TASA DE LIBERACIÓN SEGÚN IMPUESTO
Enero a Agosto de 2012 - 2017 (p)**

Tipo de Impuesto	2012 Ene-Ago	2013 Ene-Ago	2014 Ene-Ago	2015 Ene-Ago	2016 Ene-Ago	2017 Ene-Ago
Porcentajes						
Total	4,65	4,66	5,30	5,03	4,99	5,02
GA	3,79	3,59	3,52	3,53	3,91	3,85
IVA	0,36	0,65	1,16	0,60	0,49	0,50
ICE	0,02	0,01	0,05	0,15	0,04	0,02
IEHD	0,48	0,40	0,57	0,76	0,55	0,65

Variación Absoluta

Total	0,29	0,01	0,65	-0,27	-0,05	0,03
GA	0,49	-0,20	-0,07	0,00	0,38	-0,06
IVA	0,03	0,28	0,51	-0,56	-0,11	0,02
ICE	0,00	-0,01	0,04	0,10	-0,11	-0,03
IEHD	-0,24	-0,07	0,16	0,19	-0,21	0,11

**TASA NOMINAL SEGÚN IMPUESTO
Enero a Agosto de 2012 - 2017 (p)**

Tipo de Impuesto	2012 Ene-Ago	2013 Ene-Ago	2014 Ene-Ago	2015 Ene-Ago	2016 Ene-Ago	2017 Ene-Ago
Porcentajes						
Total	24,32	23,97	25,93	26,64	25,78	26,16
GA	7,90	7,70	7,69	8,21	8,58	8,65
IVA	14,88	14,80	16,29	15,90	15,06	15,31
ICE	0,92	1,01	1,34	1,73	1,54	1,50
IEHD	0,62	0,45	0,61	0,80	0,60	0,70

Variación Absoluta

Total	2,39	-0,35	1,97	0,70	-0,85	0,38
GA	0,99	-0,20	-0,02	0,52	0,37	0,06
IVA	1,47	-0,08	1,49	-0,39	-0,84	0,25
ICE	0,07	0,09	0,33	0,39	-0,19	-0,04
IEHD	-0,14	-0,17	0,16	0,19	-0,20	0,10

Consultas a: ADUANA NACIONAL – Unidad de Planificación, Estudios y Control de Gestión
Av. 20 de Octubre N° 2038 Teléfono 2152881 Fax 2116763 e-mail: gchavez@aduana.gob.bo

Aduana Nacional

Porque Bolivia Importa... ¡y Exporta!

