

Recaudación Total ¹ para el Tesoro General de la Nación

Al mes de junio de 2017 la recaudación total por importación de mercancías crece en 12.5% con relación a similar período de la gestión 2016, la variación absoluta entre la recaudación aduanera acumulada a junio de 2017 respecto a similar período de la gestión 2016 alcanza a 759 millones de bolivianos.

No se presenta información de recaudación extraordinaria en la presente gestión debido a que no se implementó programa de regularización de adeudos tributarios, por tanto la recaudación total es igual a la recaudación ordinaria.

RECAUDACIÓN TOTAL, Enero a Junio de 2012 - 2017 (p)

Recaudación	2012 Ene-Jun	2013 Ene-Jun	2014 Ene-Jun	2015 Ene-Jun	2016 Ene-Jun	2017 Ene-Jun
Millones de bolivianos						
Recaudación Total	5,415.4	6,236.9	7,095.8	6,965.9	6,064.1	6,823.5
Recaudación Ordinaria	5,359.4	6,235.1	7,095.8	6,963.5	6,064.0	6,823.5
Recaudación Extraordinaria	56.0	1.8		2.5	0.1	
Variación Porcentual con Relación a Similar Período del Año Anterior						
Recaudación Total	20.9	15.2	13.8	-1.8	-12.9	12.5
Recaudación Ordinaria	19.7	16.3	13.8	-1.9	-12.9	12.5
Recaudación Extraordinaria		-96.8			-97.1	

Recaudación Ordinaria ²

RECAUDACIÓN ORDINARIA SEGÚN IMPUESTO

Enero a Junio de 2012 - 2017 (p)

Impuesto	2012 Ene-Jun	2013 Ene-Jun	2014 Ene-Jun	2015 Ene-Jun	2016 Ene-Jun	2017 Ene-Jun
Millones de bolivianos						
Total	5,359.4	6,235.1	7,095.8	6,963.5	6,064.0	6,823.5
GA	1,099.3	1,332.4	1,438.8	1,530.8	1,370.3	1,571.4
IVA	3,975.5	4,568.3	5,213.3	4,881.3	4,249.6	4,764.5
ICE	237.8	319.9	428.7	537.8	430.4	472.8
IEHD	46.8	14.6	14.9	13.5	13.9	14.7

Variación Porcentual con Relación a Similar Período del Año Anterior

Total	19.7	16.3	13.8	-1.9	-12.9	12.5
GA	19.7	21.2	8.0	6.4	-10.5	14.7
IVA	17.8	14.9	14.1	-6.4	-12.9	12.1
ICE	36.7	34.5	34.0	25.4	-20.0	9.9
IEHD	340.3	-68.9	2.3	-9.1	2.3	6.4

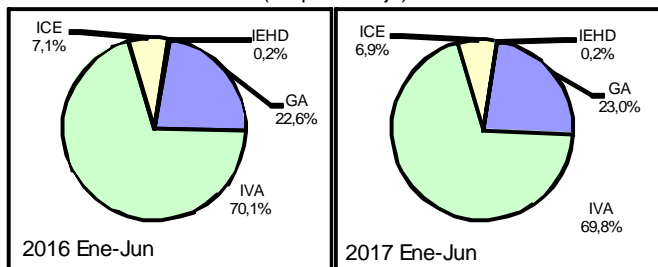
Participación Porcentual

Total	100.0	100.0	100.0	100.0	100.0	100.0
GA	20.5	21.4	20.3	22.0	22.6	23.0
IVA	74.2	73.3	73.5	70.1	70.1	69.8
ICE	4.4	5.1	6.0	7.7	7.1	6.9
IEHD	0.9	0.2	0.2	0.2	0.2	0.2

Participación en la Recaudación Ordinaria por Impuesto

Enero a Junio de 2016 y 2017 (p)

(En porcentaje)



La recaudación ordinaria según impuesto registra el siguiente comportamiento: la recaudación del **Gravamen Arancelario (GA)** se incrementa en 14.7%, el **Impuesto al Valor Agregado (IVA)** crece en 12.1%, el **Impuesto al Consumo Específico (ICE)** aumenta en 9.9% y la recaudación del **Impuesto Especial a los Hidrocarburos y Derivados (IEHD)** se incrementa en 6.4% al sexto mes de 2017. La participación porcentual de cada impuesto respecto al total de recaudación, registra los siguientes cambios: el GA incrementa su participación de 22.6% registrado entre enero y junio de 2016 a una tasa de 23% en similar período de 2017, el IVA disminuye su participación de 70.1% registrado entre enero y junio de 2016 a 69.8% en similar período de 2016, la tasa de participación del ICE disminuye de 7.1% registrado entre enero y junio de 2016 a una tasa de 6.9% en similar período de 2017 y la tasa de participación del IEHD permanece constante en 0.2% al mes de junio de 2017.

La recaudación ordinaria en efectivo se incrementa en 12.5% y la recaudación ordinaria en valores crece en 12.5% al mes de junio de 2017. En el período de análisis, la recaudación en efectivo representa el 94.8% y la recaudación en valores representa el 5.2% del total de la recaudación ordinaria.

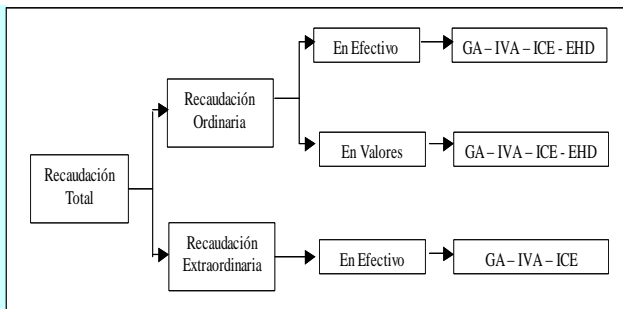
RECAUDACIÓN ORDINARIA SEGUN TIPO DE PAGO

Enero a Junio de 2012 - 2017 (p)

Recaudación	2012 Ene-Jun	2013 Ene-Jun	2014 Ene-Jun	2015 Ene-Jun	2016 Ene-Jun	2017 Ene-Jun
Millones de bolivianos						
Recaudación Ordinaria	5,359.4	6,235.1	7,095.8	6,963.5	6,064.0	6,823.5
Recaudación en Efectivo	4,689.2	5,584.2	6,142.8	6,406.3	5,749.6	6,469.7
Recaudación en Valores	670.2	650.9	953.0	557.1	314.5	353.8
Variación Porcentual con Relación a Similar Período del Año Anterior						
Recaudación Ordinaria	19.7	16.3	13.8	-1.9	-12.9	12.5
Recaudación en Efectivo	17.4	19.1	10.0	4.3	-10.3	12.5
Recaudación en Valores	38.8	-2.9	46.4	-41.5	-43.6	12.5
Participación Porcentual						
Recaudación Ordinaria	100.0	100.0	100.0	100.0	100.0	100.0
Recaudación en Efectivo	87.5	89.6	86.6	92.0	94.8	94.8
Recaudación en Valores	12.5	10.4	13.4	8.0	5.2	5.2

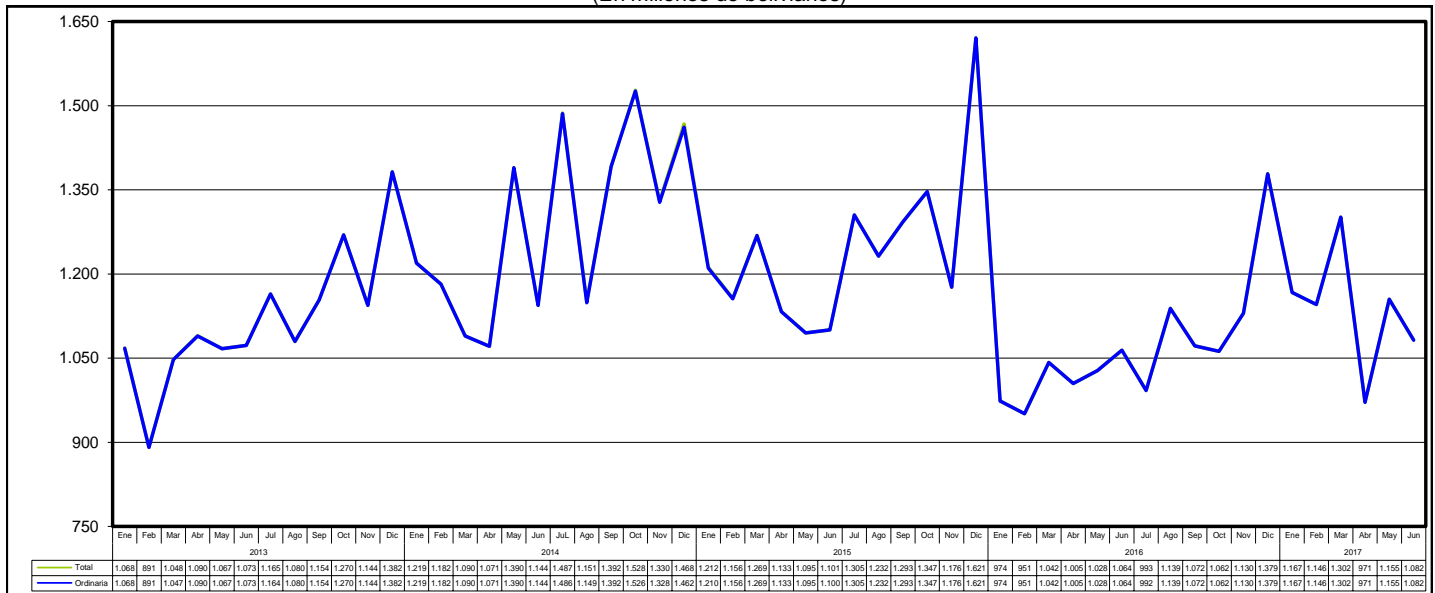
¹ **Recaudación Total**, es la recaudación obtenida del pago de tributos por importaciones regulares de mercancías y la recaudación obtenida a partir de la implementación de programas eventuales de regularización impositiva. Se cuantifica para los siguientes tipos de tributos: Gravamen Arancelario (GA), Impuesto al Valor Agregado (IVA), Impuesto al Consumo Específico (ICE) e Impuesto Especial a los Hidrocarburos y Derivados (IEHD).

² **Recaudación Ordinaria**, es la recaudación obtenida del pago de tributos por importaciones regulares de mercancías, cuantificadas según tipo de impuesto y tipo de pago, es decir, pagados en efectivo ó pagados mediante la presentación certificados valorados.

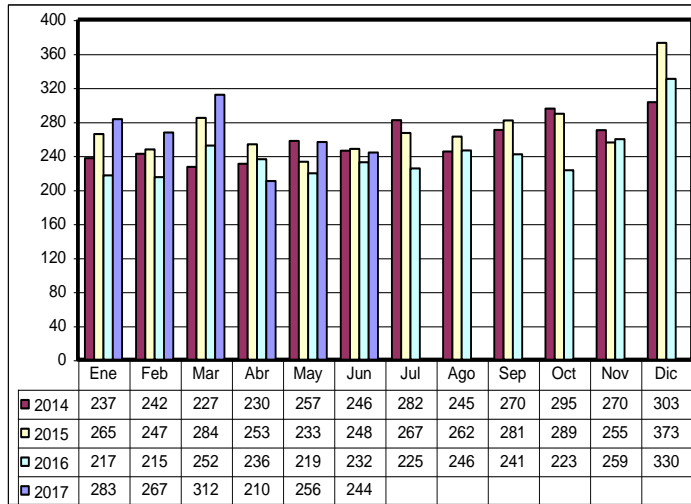


Recaudaciones por Importación

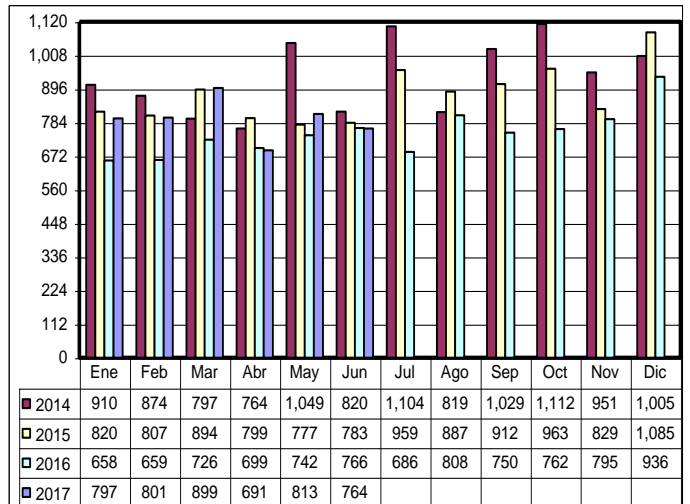
Recaudación Total y Ordinaria Según Año y Mes, Enero de 2013 a Junio de 2017 (p)
(En millones de bolivianos)



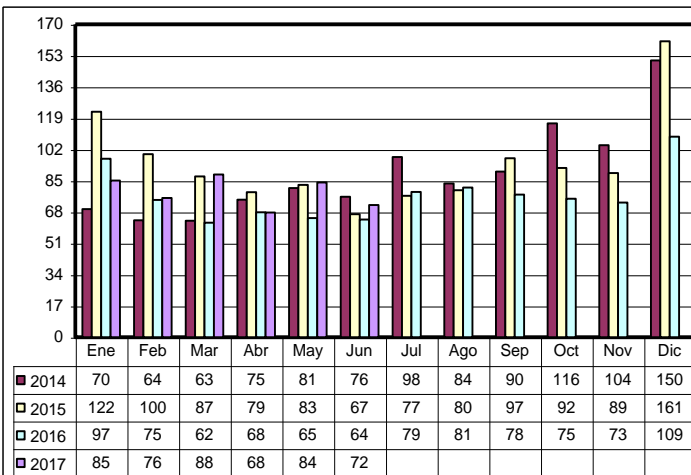
Recaudación Ordinaria del GA, Enero de 2014 a Junio de 2017
(En millones de bolivianos)



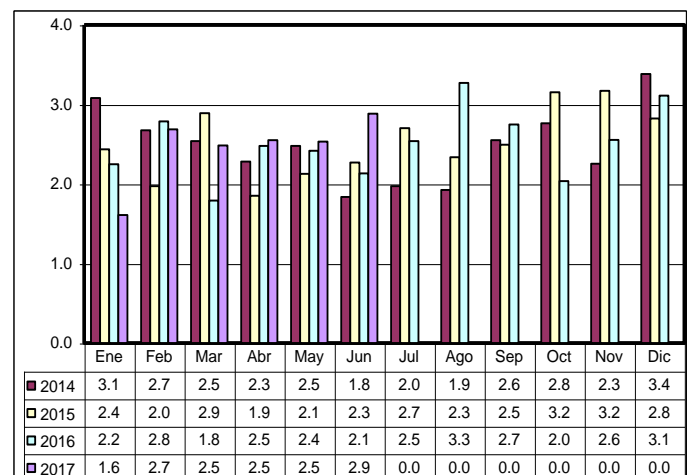
Recaudación Ordinaria del IVA, Enero de 2014 a Junio de 2017
(En millones de bolivianos)



Recaudación Ordinaria del ICE, Enero de 2014 a Junio de 2017
(En millones de bolivianos)

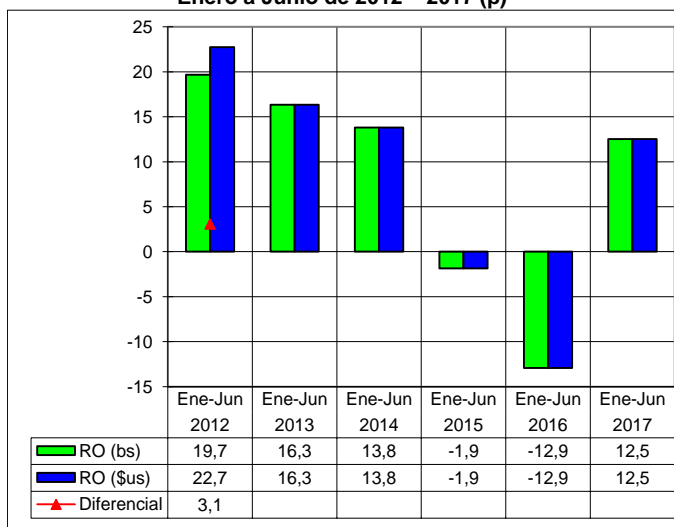


Recaudación Ordinaria de IEHD, Enero de 2014 a Junio de 2017
(En millones de bolivianos)



Recaudación Total en dólares americanos ³

Variación Porcentual de la Recaudación Ordinaria en bolivianos y dólares americanos Enero a Junio de 2012 – 2017 (p)



RECAUDACIÓN TOTAL, Enero a Junio de 2012 - 2017 (p)

Recaudación	2012 Ene-Jun	2013 Ene-Jun	2014 Ene-Jun	2015 Ene-Jun	2016 Ene-Jun	2017 Ene-Jun
Millones de dólares americanos						
Recaudación Total	778,1	896,1	1.019,5	1.000,9	871,3	980,4
Recaudación Ordinaria	770,0	895,8	1.019,5	1.000,5	871,3	980,4
Recaudación Extraordinaria	8,1	0,3		0,4	0,0	
Variación Porcentual con Relación a Similar Periodo del Año Anterior						
Recaudación Total	24,0	15,2	13,8	-1,8	-12,9	12,5
Recaudación Ordinaria	22,7	16,3	13,8	-1,9	-12,9	12,5
Recaudación Extraordinaria		-96,8			-97,1	

La recaudación ordinaria en bolivianos registra crecimiento de 12.5% y la recaudación ordinaria expresada en dólares americanos aumenta también en 12.5%, debido a que el tipo de cambio se mantiene constante desde enero de 2012 a junio de 2017.

Al mes de junio de 2017 la recaudación ordinaria alcanza a 980 millones de dólares, es decir 109 millones de dólares más que el monto registrado en similar período de la gestión 2016.

La gráfica muestra el impacto de la variación del tipo de cambio en la recaudación en el periodo 2012 a 2017, determinando la existencia de diferencial de 3.1 puntos porcentuales al sexto mes de 2012 y sin variación en similar período de 2013, 2014, 2015, 2016 y 2017.

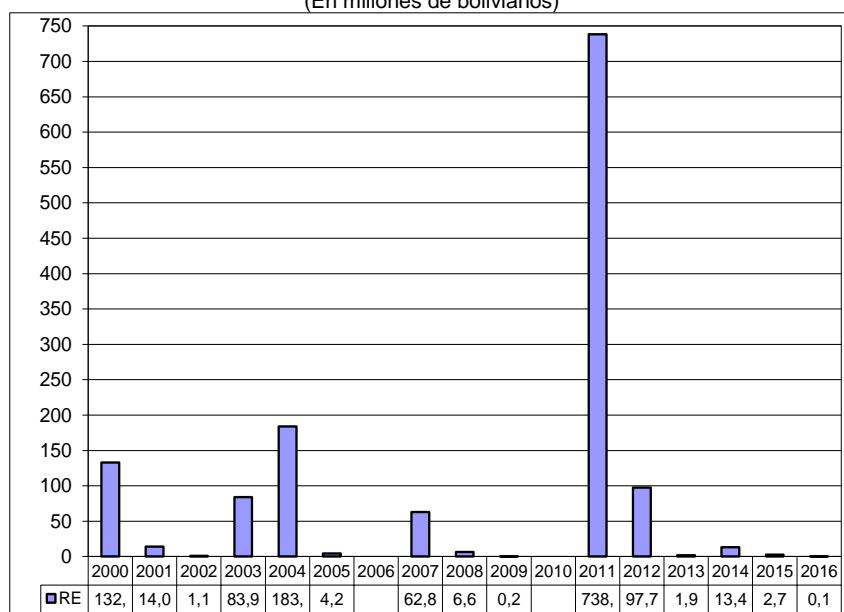
Recaudación Extraordinaria ⁴

Mediante Decreto Supremo 25575 y Decreto Supremo 25801 se efectuó entre el 05/11/1999 al 31/08/2000 el primer Programa de Regularización del periodo 2000 al 2011, posteriormente mediante Ley 2152 y en el periodo 23/11/2000 al 28/02/2001 se realizó un segundo programa.

Mediante Ley 2332 del 08/02/2002 al 09/09/2002 se efectuó un tercer programa. En la gestión 2003 se inició el programa de más larga duración a partir de la Ley 2492, Decreto Supremo 27352, Ley 2647 y Decreto Supremo 27627, este programa se realizó en el periodo 08/09/2003 al 30/09/2005, el mismo que comprendía la regularización de vehículos y otras mercancías que habían ingresado ilegalmente. En la gestión 2006 no se implementó ningún programa eventual de regularización.

Mediante Ley 3467 de 12/09/2006 y reglamentada por el Decreto Supremo 28963 de 06/12/2006 se efectuó un nuevo programa a partir de enero de 2007 hasta febrero de 2009

Recaudación Extraordinaria (RE), 2000 – 2016 (En millones de bolivianos)



RECAUDACIÓN EXTRAORDINARIA SEGÚN ADUANA, Enero a Julio de 2016 (En bolivianos)

Administración de Aduana	GA	IVA	Recaudación	Part. %
Total	4,467	69,510	73,977	100,0
Zona Franca Comercial Santa Cruz	3,777	48,847	52,624	71,1
Interior Santa Cruz	690	19,996	20,686	28,0
Interior Cochabamba		667	667	0,9

La Ley 133 de 08/06/2011 implementa a partir de julio de 2011 el Programa de Saneamiento Legal de Vehículos Automotores. En la primera etapa de la implementación de julio a diciembre de 2011 la recaudación extraordinaria ascendió a 738.4 millones de bolivianos por la nacionalización de 67.197 vehículos automotores, constituyéndose en la recaudación extraordinaria más alta alcanzada de los últimos catorce años. A partir del mes de enero de 2012 se pone en vigencia la segunda etapa de la Ley 133, habiéndose regularizado en la gestión 2012, 14.378 remolques y semirremolques y 776 vehículos automotores. Así también se registró una recaudación de 42 millones de bolivianos por la nacionalización de remolques y 55.6 millones de bolivianos de trámites pendientes de regularización.

Concluyó el Programa de Regularización en el 2013 y se nacionalizaron 115 remolques y se registró recaudación extraordinaria de 1.877 mil bolivianos.

En julio de 2014 se inicia el Programa de Regularización de Tractores y Maquinaria Agrícola, habiéndose regularizado a diciembre de 2014 un total de 2.520 unidades con una recaudación de 13.4 millones de bolivianos. Se recaudó 2.7 millones de bolivianos en el 2015, de los mismos las recaudaciones por IVA representan el 96.9% y fueron ejecutados en siete aduanas, la aduana Interior Santa Cruz concentra el 81.3% de la recaudación extraordinaria.

A julio de 2016, se registró una recaudación de 73.977 bolivianos generada en la aduana Zona Franca Cial. Santa Cruz, interior Santa Cruz e interior Cochabamba, por pagos diferidos del Programa de Regularización. Entre agosto y diciembre de 2016 no se registró información debido a que el Programa concluyó.

³ **Recaudación Total en dólares americanos**, considera el tipo de cambio oficial de venta del dólar americano proporcionado por el Banco Central de Bolivia, vigente a la fecha de aceptación de la declaración de mercancías y que la ANB actualiza semanalmente.

⁴ **Recaudación Extraordinaria**, es la recaudación obtenida por el pago de tributos a partir de la implementación de programas de regularización impositiva.

Recaudación Ordinaria según Departamento ⁵

RECAUDACIÓN ORDINARIA SEGÚN DEPARTAMENTO
Enero a Junio de 2012 - 2017 (p)

Departamento	2012 Ene-Jun	2013 Ene-Jun	2014 Ene-Jun	2015 Ene-Jun	2016 Ene-Jun	2017 Ene-Jun
Miles de bolivianos						
Total	5.359.399	6.235.110	7.095.784	6.963.459	6.064.042	6.823.528
Chuquisaca	28.963	20.020	21.559	29.138	21.823	17.581
La Paz	1.442.511	1.743.279	1.966.380	1.941.048	1.695.430	1.790.428
Oruro	507.224	629.903	766.718	614.588	789.336	1.134.992
Cochabamba	448.877	519.007	709.408	678.769	537.848	543.465
Potosí	138.650	151.023	142.594	103.079	91.380	106.344
Tarija	340.116	337.017	411.552	381.359	237.971	432.446
Santa Cruz	2.448.218	2.828.232	3.073.003	3.207.352	2.683.242	2.791.844
Beni	4.217	6.071	4.114	6.817	5.955	4.028
Pando	623	557	456	1.309	1.056	2.400

Variación Porcentual con Relación a Similar Periodo del Año Anterior

Total	19,7	16,3	13,8	-1,9	-12,9	12,5
Chuquisaca	81,8	-30,9	7,7	35,2	-25,1	-19,4
La Paz	17,9	20,9	12,8	-1,3	-12,7	5,6
Oruro	39,8	24,2	21,7	-19,8	28,4	43,8
Cochabamba	19,6	15,6	36,7	-4,3	-20,8	1,0
Potosí	9,9	8,9	-5,6	-27,7	-11,3	16,4
Tarija	16,7	-0,9	22,1	-7,3	-37,6	81,7
Santa Cruz	17,6	15,5	8,7	4,4	-16,3	4,0
Beni	122,0	44,0	-32,2	65,7	-12,7	-32,4
Pando	248,9	-10,5	-18,3	187,2	-19,3	127,3

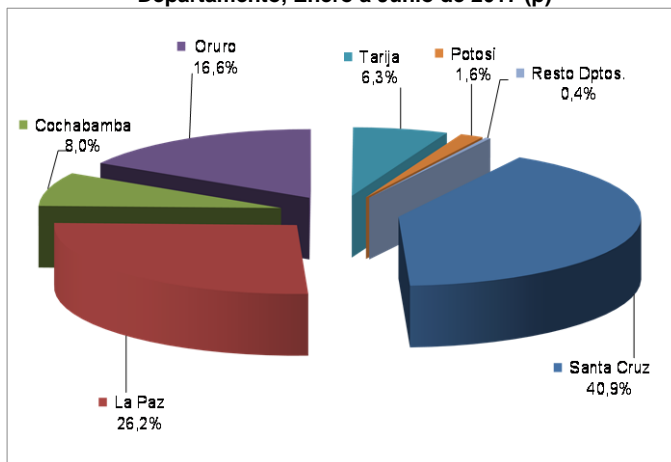
Participación Porcentual

Total	100,0	100,0	100,0	100,0	100,0	100,0
Chuquisaca	0,5	0,3	0,3	0,4	0,4	0,3
La Paz	26,9	28,0	27,7	27,9	28,0	26,2
Oruro	9,5	10,1	10,8	8,8	13,0	16,6
Cochabamba	8,4	8,3	10,0	9,7	8,9	8,0
Potosí	2,6	2,4	2,0	1,5	1,5	1,6
Tarija	6,3	5,4	5,8	5,5	3,9	6,3
Santa Cruz	45,7	45,4	43,3	46,1	44,2	40,9
Beni	0,1	0,1	0,1	0,1	0,1	0,1
Pando	0,0	0,0	0,0	0,0	0,0	0,0

La recaudación ordinaria según departamento presenta al sexto mes de 2017, aumento en el pago de tributos en administraciones de aduana de Pando en 127.3%, Tarija en 81.7%, Oruro en 43.8%, Potosí en 16.4%, La Paz 5.6% y Cochabamba en 1%, mientras que los departamentos de Beni, y Chuquisaca disminuyen la recaudación en -32.4% y -19.4% respectivamente.

El departamento de Santa Cruz recauda el 40.9% del total de las recaudaciones ordinarias, La Paz el 26.2%, Oruro 16.6%, Cochabamba 8%, Tarija 6.3% y Potosí el 1.6%, concentrando estos seis departamentos el 99.6% de la recaudación ordinaria al sexto mes de 2017. Las aduanas que se encuentran en los departamentos de Chuquisaca, Beni y Pando concentran solamente el 0.4% de las recaudaciones ordinarias.

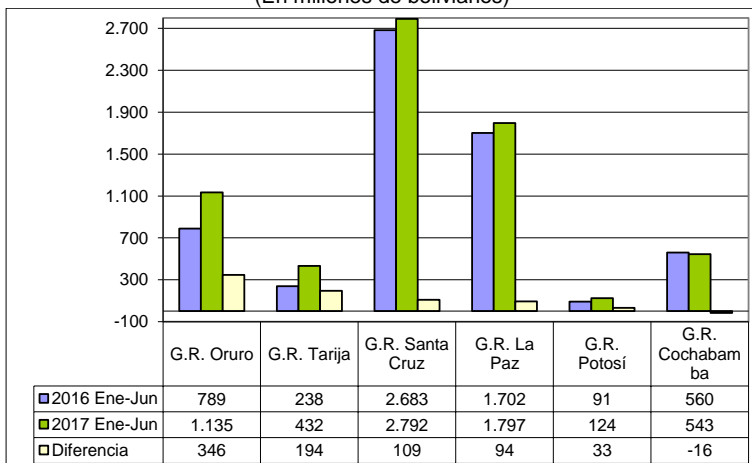
Participación Porcentual de la Recaudación Ordinaria según Departamento, Enero a Junio de 2017 (p)



La información corresponde a la recaudación por importación según aduana de pago y no se refiere a la residencia del importador.

Recaudación Ordinaria según Gerencia Regional ⁶ y Aduana

Recaudación Ordinaria y Diferencia Absoluta Según Gerencia Regional
Enero a Junio de 2016 y 2017 (p)
(En millones de bolivianos)



A junio de 2017, la recaudación ordinaria según Gerencia Regional presenta el siguiente comportamiento: la Gerencia Regional Tarija, la Gerencia Regional Oruro, Potosí, La Paz, y Santa Cruz crecen en 81.7%, 43.8%, 35.6%, 5.5% y 4.0% respectivamente, mientras que Cochabamba disminuye su recaudación en -2.9% entre enero y junio de 2017.

La Gerencia Santa Cruz concentra el 40.9% de la recaudación a junio 2017, la Gerencia La Paz representa el 26.3% y la Gerencia Oruro el 16.6%, representando las tres gerencias el 83.9% de la recaudación registrada al sexto mes de 2017.

La diferencia de 759 millones de bolivianos registrada entre la recaudación obtenida entre enero y junio de 2017 respecto a la recaudación de similar período de 2016, según Gerencia Regional muestra los siguientes resultados: Oruro crece en 346 millones de bolivianos, Tarija incrementa su recaudación en 194 millones de bolivianos, Santa Cruz en 109 millones de bolivianos, La Paz registra incremento de 94 millones de bolivianos y Potosí en 33 millones de bolivianos. Por el contrario Cochabamba reduce su recaudación en 16 millones de bolivianos.

⁵ La Recaudación según Departamento, es aquella obtenida a partir de la agregación de la recaudación según aduana de pago en el ámbito geográfico departamental, la cual no considera la residencia del importador.

⁶ La Recaudación según Gerencia Regional, es aquella obtenida a partir de la agregación de la recaudación según aduana de pago en el ámbito administrativo de la Aduana Nacional, la cual no considera la residencia del importador.

Recaudaciones por Importación

5

RECAUDACIÓN ORDINARIA SEGÚN GERENCIA REGIONAL Y ADMINISTRACIÓN DE ADUANA, Enero a Junio de 2012 - 2017 (p)

Gerencia Regional Administración de Aduana	Miles de bolivianos						Variación Porcentual						Participación Porcentual					
	2012	2013	2014	2015	2016	2017	2012	2013	2014	2015	2016	2017	2012	2013	2014	2015	2016	2017
	Ene-Jun	Ene-Jun	Ene-Jun	Ene-Jun	Ene-Jun	Ene-Jun	Ene-Jun	Ene-Jun	Ene-Jun	Ene-Jun	Ene-Jun	Ene-Jun	Ene-Jun	Ene-Jun	Ene-Jun	Ene-Jun	Ene-Jun	Ene-Jun
Total	5.359.399	6.235.110	7.095.784	6.963.459	6.064.042	6.823.528	19,7	16,3	13,8	-19	-12,9	12,5	100,0	100,0	100,0	100,0	100,0	100,0
GERENCIA DE LA PAZ	1447.350	1749.907	1970.949	1949.174	1702.441	1796.856	18,1	20,9	12,6	-1,1	-12,7	5,5	27,0	28,1	27,8	28,0	28,1	26,3
Interior La Paz	675.082	796.978	927.785	949.733	920.300	1063.139	3,4	18,1	16,4	2,4	-3,1	15,5	12,6	12,8	13,1	13,6	15,2	15,6
Aeropuerto El Alto	120.292	175.077	188.284	169.118	172.933	175.171	-15,6	45,5	7,5	-10,2	2,3	13	2,2	2,8	2,7	2,4	2,9	2,6
Zona Franca Cial. El Alto	264.617	352.261	339.900	310.732	220.149	129.007	58,8	33,1	-3,5	-8,6	-29,2	-41,4	4,9	5,6	4,8	4,5	3,6	1,9
Charaña	10.677	10.184	11.651	8.377	3.774	4.907	3,4	-4,6	14,4	-28,1	-54,9	30,0	0,2	0,2	0,2	0,1	0,1	0,1
Zona Franca Ind. El Alto	59.004	117.039	140.734	137.206	50.052	48.833	67,2	98,4	20,2	-2,5	-63,5	-2,4	1,1	1,9	2,0	2,0	0,8	0,7
Guayaramerín	4.217	6.071	4.114	6.817	5.955	4.028	12,0	44,0	-32,2	65,7	-12,7	-32,4	0,1	0,1	0,1	0,1	0,1	0,1
Desaguadero	237.480	173.973	178.018	132.456	158.197	196.248	54,0	-26,7	2,3	-25,6	19,4	24,1	4,4	2,8	2,5	1,9	2,6	2,9
Interior Cobija	551	481	138	480	1036	2.399	-12,6	-71,3	248,0	15,8	131,6	0,0	0,0	0,0	0,0	0,0	0,0	
Zona Franca Cial. Cobija	72	76	318	829	20	1	-59,7	6,3	316,1	160,8	-97,6	-93,6	0,0	0,0	0,0	0,0	0,0	0,0
Postal La Paz	766	942	757	731	622	722	33,2	23,1	-19,6	-3,5	-14,9	16,1	0,0	0,0	0,0	0,0	0,0	0,0
Zona Franca Ind. Patacamaya	74.594	111.330	124.035	103.113	29.294	28.865	21,2	49,2	11,4	-16,9	-71,6	-15	1,4	1,8	1,7	1,5	0,5	0,4
Zona Franca Cial. Patacamaya		5.495	55.215	129.582	140.110	143.535			904,9	134,7	8,1	2,4		0,1	0,8	1,9	2,3	2,1
GERENCIA DE URUO	507.224	629.903	766.718	614.588	789.336	1134.992	39,8	24,2	21,7	-19,8	28,4	43,8	9,5	10,1	10,8	8,8	13,0	16,6
Interior Oruro	65.650	73.529	63.991	133.688	156.195	218.360	-1,5	12,0	-13,0	108,9	16,8	39,8	12	12	0,9	1,9	2,6	3,2
Zona Franca Cial. Oruro	44.259	62.638	63.089	58.067	55.391	45.769	44,2	41,5	0,7	-8,0	-4,6	-17,4	0,8	1,0	0,9	0,8	0,9	0,7
Zona Franca Ind. Oruro	29.634	49.766	77.130	75.798	27.484	23.415	-4,2	67,9	55,0	-1,7	-63,7	-14,8	0,6	0,8	1,1	1,1	0,5	0,3
Tambo Quemado	301713	399.471	528.117	316.252	499.963	766.954	52,2	32,4	32,2	-40,1	58,1	53,4	5,6	6,4	7,4	4,5	8,2	11,2
Pisiga	65.968	44.499	34.390	30.784	50.303	80.493	81,9	-32,5	-22,7	-10,5	63,4	60,0	12	0,7	0,5	0,4	0,8	12
GERENCIA DE POTOSI	138.650	151.023	142.594	103.079	91.380	123.925	9,9	8,9	-5,6	-27,7	-11,3	35,6	2,6	2,4	2,0	1,5	1,5	1,8
Interior Potosí	28.923	16.739	12.304	16.133	15.907	10.160	-4,6	-42,1	-26,5	31,1	-1,4	-36,1	0,5	0,3	0,2	0,2	0,3	0,1
Interior Sucre (1)						17.581												0,3
Avaroa	60.452	83.625	66.237	37.117	24.535	31.678	29.729,7	38,3	-20,8	-44,0	-33,9	29,1	1,1	1,3	0,9	0,5	0,4	0,5
Apacheta	426	217	130	159	141	61		-49,0	-40,1	22,0	-11,3	-56,5	0,0	0,0	0,0	0,0	0,0	0,0
Villazón	48.850	50.442	63.924	49.670	50.797	64.444	22,0	3,3	26,7	-22,3	2,3	26,9	0,9	0,8	0,9	0,7	0,8	0,9
GERENCIA DE COCHABAMBA	477.840	539.027	730.967	707.907	559.671	543.465	22,2	12,8	35,6	-3,2	-20,9	-2,9	8,9	8,6	10,3	10,2	9,2	8,0
Interior Cochabamba	429.288	498.521	676.452	652.067	497.347	514.015	20,5	16,1	35,7	-3,6	-23,7	3,4	8,0	8,0	9,5	9,4	8,2	7,5
Zona Franca Cial. Cochabamba	84	3	59	23				-95,9	1632,1	-61,6			0,0	0,0	0,0	0,0		
Zona Franca Ind. Cochabamba	65					0							0,0					0,0
Aeropuerto Cochabamba	18.837	19.725	31.990	25.682	39.712	28.886	2,0	4,7	62,2	-19,7	54,6	-27,3	0,4	0,3	0,5	0,4	0,7	0,4
Interior Sucre	28.963	20.020	21.559	29.138	21.823		81,8	-30,9	7,7	35,2	-25,1		0,5	0,3	0,3	0,4	0,4	
Postal Cochabamba	602	758	907	997	789	563	22,9	25,8	19,7	9,9	-20,9	-28,7	0,0	0,0	0,0	0,0	0,0	0,0
GERENCIA DE SANTA CRUZ	2.448.218	2.828.232	3.073.003	3.207.352	2.683.242	2.791.844	17,6	15,5	8,7	4,4	-16,3	4,0	45,7	45,4	43,3	46,1	44,2	40,9
Interior Santa Cruz	1.251.989	1.484.111	1.565.581	1.581.459	1.356.750	1.400.801	18,7	18,5	5,5	1,0	-14,2	3,2	23,4	23,8	22,1	22,7	22,4	20,5
Zona Franca Cial. Santa Cruz	143.377	223.267	249.173	259.929	180.606	192.726	-5,5	55,7	11,6	4,3	-30,5	6,7	2,7	3,6	3,5	3,7	3,0	2,8
Aeropuerto Viru - Viru	303.108	339.092	404.148	460.640	374.753	384.140	15,8	11,9	19,2	14,0	-18,6	2,5	5,7	5,4	5,7	6,6	6,2	5,6
Zona Franca Cial. Puerto Suárez	50.363	44.465	45.326	43.423	1.907	523	12,8	-11,7	1,9	-4,2	-95,6	-72,6	0,9	0,7	0,6	0,6	0,0	0,0
Zona Franca Ind. Puerto Suárez	1.245	1.116	1.601	1.901	1.508	3.111	19,6	-10,4	43,5	18,7	-20,7	-79,4	0,0	0,0	0,0	0,0	0,0	0,0
Puerto Suárez	352.028	305.263	362.611	459.597	517.183	658.916	22,0	-13,3	18,8	26,7	12,5	27,4	6,6	4,9	5,1	6,6	8,5	9,7
Arroyo Concepción		547	317	423	297	877			-42,0	33,3	-29,8	195,8		0,0	0,0	0,0	0,0	0,0
Zona Franca Cial. Puerto Aguirre	8.842				2.357			-57,4					0,2					
San Matías	2.545	5.555	1.084	1.324	3.006	592	87,6	118,3	-80,5	22,1	127,1	-80,3	0,0	0,1	0,0	0,0	0,0	0,0
Postal Santa Cruz	711	627	677	729	848	1.037	118,3	-11,8	7,9	7,8	16,4	22,2	0,0	0,0	0,0	0,0	0,0	0,0
Zona Franca Cial. Winner	252.421	336.801	357.044	358.179	235.572	144.614	41,9	33,4	6,0	0,3	-34,2	-38,6	4,7	5,4	5,0	5,1	3,9	2,1
Zona Franca Ind. Winner	16.821	19.258	25.784	15.079	2.537	7.133	-26,0	14,5	33,9	-41,5	-83,2	112	0,3	0,3	0,4	0,2	0,0	0,1
Zona Franca Ind. Santa Cruz	64.767	68.131	59.657	24.669	5.919	175	16,5	5,2	-12,4	-58,6	-76,0	-97,0	1,2	1,1	0,8	0,4	0,1	0,0
GERENCIA DE TARIJA	340.116	337.017	411.552	381.359	237.971	432.446	16,7	-0,9	22,1	-7,3	-37,6	81,7	6,3	5,4	5,8	5,5	3,9	6,3
Yacuiba	276.990	229.244	288.475	261.364	155.247	367.049	18,6	-17,2	25,8	-9,4	-40,6	136,4	5,2	3,7	4,1	3,8	2,6	5,4
Interior Tarija	32.573	38.253	24.501	53.674	57.816	46.713	15,4	17,4	-35,9	119,1	7,7	-20,1	0,6	0,6	0,3	0,8	1,0	0,7
Bermejo	12.885	15.653	25.313	33.649	19.585	18.966	25,1	21,5	61,7	32,9	-41,8	-3,2	0,2	0,3	0,4	0,5	0,3	0,3
Zona Franca Cial. Yacuiba	13.728	18.280	14.856	3.363	222	139	-28,1	33,2	-18,7	-77,4	-93,4	-37,6	0,3	0,3	0,2	0,0	0,0	0,0
Cañada Oruro (2)	3.940	35.587	58.407	29.308	5.102	120	1104,3	803,2	64,1	-49,8	-82,6	-97,7	0,1	0,6	0,8	0,4	0,1	0,0

La información corresponde a la recaudación por importación según aduana de pago y jurisdicción geográfica de la Gerencia Regional

(p) Preliminar

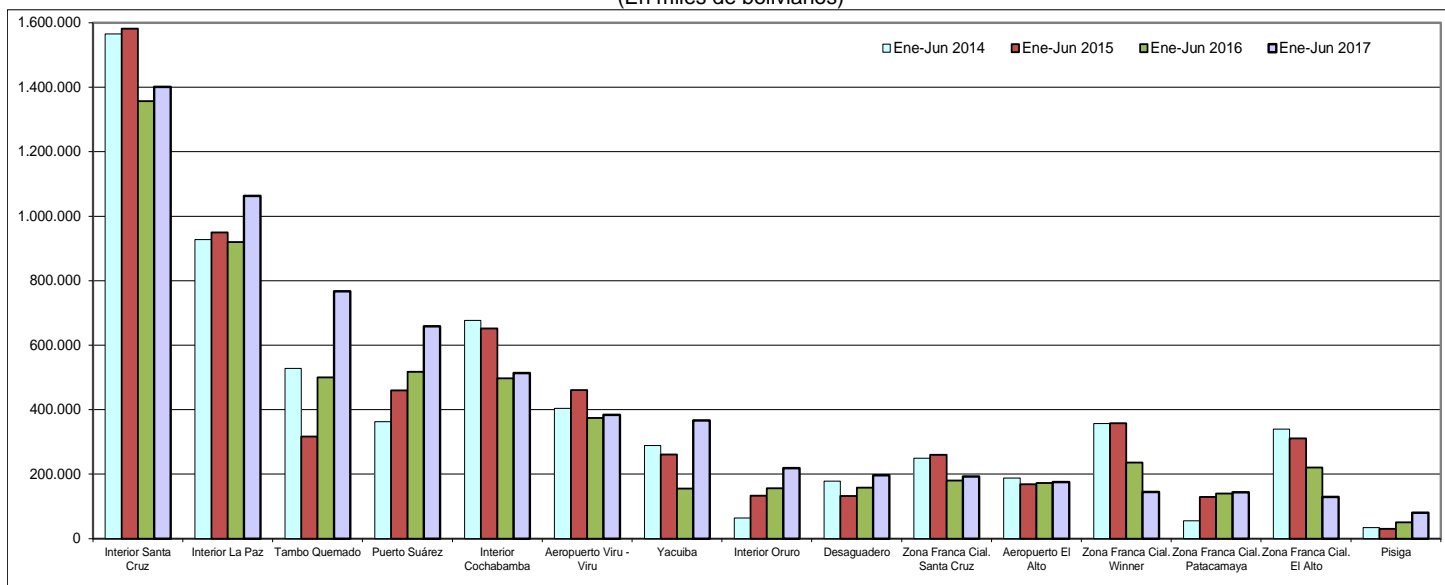
(1) La Aduana Interior Sucre a partir de agosto de 2016 depende de la Gerencia Regional Potosí

(2) La Aduana Frontera Villamontes a partir de julio de 2015 cambia de denominación y ubicación a la Aduana Frontera Cañada Oruro

Recaudaciones por Importación

Recaudación Ordinaria Según Principal Administración Aduanera, Enero a Junio de 2014 – 2017 (p)

(En miles de bolivianos)



La Gerencia Regional Tarija presenta incremento en la recaudación de la aduana de: Yacuiba en 136.4%. Por el contrario, Bermejo, Interior Tarija, Zona Franca Cial. Yacuiba y Cañada Oruro decrecen en -3.2%, -20.1%, -37.6% y -97.7% respectivamente la recaudación registrada al sexto mes de 2017.

La Gerencia Regional Oruro registra incremento en la aduana de Pisiga en 60.0%, Tambo Quemado en 53.4% e Interior Oruro en 39.8%, mientras que las aduanas de Zona Franca Ind. Oruro y Zona Franca Cial. Oruro presentan disminución en la recaudación.

En la Gerencia Potosí presentan incremento en la recaudación Avaroa en 29.1% y Villazón en 26.9%. Por el contrario, Interior Potosí y Apacheta decrecen en -36.1% y -56.5% respectivamente.

La aduana Interior Sucre a partir de agosto de 2016 depende de la Gerencia Potosí.

La Gerencia Regional La Paz presenta crecimiento en las aduanas de: Interior Cobija en 131.6%, Charaña en 30.0%, Desaguadero en 24.1%, Postal La Paz en 16.1%, Interior La Paz en 15.5%, Zona Franca Cial. Patacamaya en 2.4% y Aeropuerto El Alto en 1.3%, mientras que las aduanas que presentan disminución son: Zona Franca Ind. Patacamaya, Zona Franca Ind. El Alto, Guayaramerín, Zona Franca Cial. El Alto y Zona Franca Cial. Cobija.

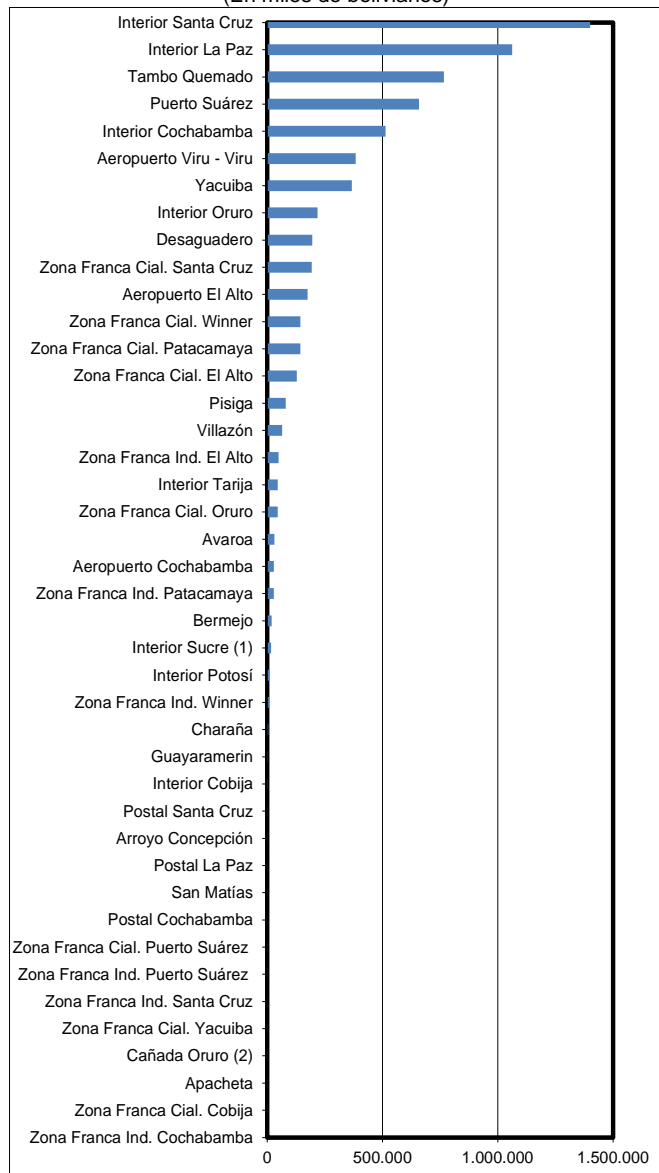
La Gerencia Regional Santa Cruz presenta incremento en la recaudación de las aduanas de: Arroyo Concepción en 195.8%, Zona Franca Ind. Winner en 181.2%, Puerto Suárez en 27.4%, Postal Santa Cruz en 22.2%, Zona Franca Cial. Santa Cruz en 6.7%, Interior Santa Cruz en 3.2% y Aeropuerto Viru Viru en 2.5%. Mientras que las aduanas que presentan caída en la recaudación son: Zona Franca Cial. Winner, Zona Franca Cial. Puerto Suárez, San Matías y Zona Franca Ind. Santa Cruz.

En la Gerencia Regional Cochabamba presenta incremento la aduana Interior Cochabamba en 3.4%, mientras que Aeropuerto Cochabamba y Postal Cochabamba muestran resultados negativos.

A junio de 2017, quince aduanas concentran el 94.3% de la recaudación ordinaria, según orden de importancia son: **Interior Santa Cruz** que recauda el 20.5%, **Interior La Paz** 15.6%, **Tambo Quemado** 11.2%, **Puerto Suárez** 9.7%, **Interior Cochabamba** el 7.5%, **Aeropuerto Viru Viru** el 5.6%, **Yacuiba** 5.4%, **Interior Oruro** 3.2%, **Desaguadero** el 2.9%, **Zona Franca Cial. Santa Cruz** 2.8%, **Aeropuerto El Alto** 2.6%, **Zona Franca Cial. Winner** 2.1%, **Zona Franca Cial. Patacamaya** el 2.1%, **Zona Franca Cial. El Alto** 1.9% y Pisiga el 1.2%.

Al mes de junio de 2017, de las 42 administraciones de aduana que registraron información de recaudación aduanera, 21 presentan tasa de variación positiva, 20 registran tasa de variación negativa y una no presenta variación por no registrar recaudación en la gestión pasada.

Recaudación Ordinaria según Administración Aduanera
Enero a Junio de 2017 (p)
(En miles de bolivianos)



Recaudación Ordinaria según Tipo de Aduana ⁷

RECAUDACIÓN ORDINARIA SEGÚN TIPO DE ADMINISTRACIÓN ADUANERA

Enero a Junio de 2012 - 2017 (p)

Tipo de Administración	2012	2013	2014	2015	2016	2017
	Ene-Jun	Ene-Jun	Ene-Jun	Ene-Jun	Ene-Jun	Ene-Jun
Miles de bolivianos						
Total	5.298.947	6.235.110	7.095.784	6.926.341	6.064.042	6.823.528
Aduanas Interiores	2.513.018	3.012.256	3.358.547	3.416.371	3.051.709	3.272.630
Grande	2.356.359	2.779.609	3.169.817	3.183.258	2.774.397	2.977.956
Mediana	156.109	232.166	188.592	232.633	276.276	292.275
Pequeña	551	481	138	480	1.036	2.399
Aduanas de Frontera	1.317.719	1.276.707	1.556.551	1.330.179	1.469.549	2.195.333
Occidente	616.264	628.345	752.307	488.027	712.378	1.080.342
Oriente	358.790	316.889	368.126	468.160	526.441	664.413
Sur	342.665	331.473	436.118	373.992	230.731	450.578
Zonaa Francas	1.023.893	1.409.926	1.553.923	1.521.893	953.127	765.046
Zona Franca Comercial	777.762	1.043.286	1.124.982	1.164.126	836.333	656.314
Zona Franca Industrial	246.130	366.640	428.941	357.767	116.794	108.732
Aeropuertos	442.237	533.894	624.422	655.441	587.397	588.197
Aduana Postal	2.079	2.327	2.341	2.457	2.260	2.322

Variación Porcentual con Relación a Similar Período del Año Anterior

Total	47,9	17,7	13,8	-2,4	-12,4	12,5
Aduanas Interiores	37,4	19,9	11,5	1,7	-10,7	7,2
Grande	38,0	18,0	14,0	0,4	-12,8	7,3
Mediana	29,2	48,7	-18,8	23,4	18,8	5,8
Pequeña		-12,6	-71,3	248,0	115,8	131,6
Aduanas de Frontera	83,0	-3,1	21,9	-14,5	10,5	49,4
Occidente	90,8	2,0	19,7	-35,1	46,0	51,7
Oriente	106,8	-11,7	16,2	27,2	12,4	26,2
Sur	53,2	-3,3	31,6	-14,2	-38,3	95,3
Zonaa Francas	49,6	37,7	10,2	-2,1	-37,4	-19,7
Zona Franca Comercial	52,1	34,1	7,8	3,5	-28,2	-21,5
Zona Franca Industrial	42,2	49,0	17,0	-16,6	-67,4	-6,9
Aeropuertos	26,8	20,7	17,0	5,0	-10,4	0,1
Aduana Postal	83,7	11,9	0,6	5,0	-8,0	2,8

Participación Porcentual

Total	100,0	100,0	100,0	100,0	100,0	100,0
Aduanas Interiores	47,4	48,3	47,3	49,3	50,3	48,0
Grande	44,5	44,6	44,7	46,0	45,8	43,6
Mediana	2,9	3,7	2,7	3,4	4,6	4,3
Pequeña	0,0	0,0	0,0	0,0	0,0	0,0
Aduanas de Frontera	24,9	20,5	21,9	19,2	24,2	32,2
Occidente	11,6	10,1	10,6	7,0	11,7	15,8
Oriente	6,8	5,1	5,2	6,8	8,7	9,7
Sur	6,5	5,3	6,1	5,4	3,8	6,6
Zonas Francas	19,3	22,6	21,9	22,0	15,7	11,2
Zona Franca Comercial	14,7	16,7	15,9	16,8	13,8	9,6
Zona Franca Industrial	4,6	5,9	6,0	5,2	1,9	1,6
Aeropuertos	8,3	8,6	8,8	9,5	9,7	8,6
Aduana Postal	0,0	0,0	0,0	0,0	0,0	0,0

La información corresponde a la recaudación por importación según aduana de pago y no se refiere a la residencia del importador.

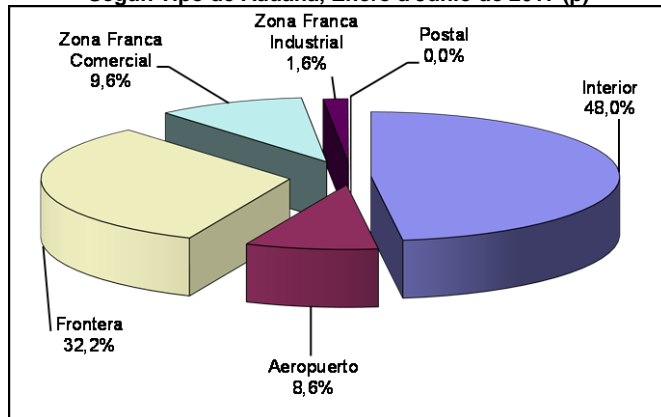
Por tipo de administración aduanera al sexto mes de 2017 se registran los siguientes resultados: las aduanas de frontera incrementan su recaudación en 49.4%, las aduanas Interiores aumentan en 7.2%, las aduanas postales crecen en 2.8% y las aduanas de aeropuerto en 0.1%. Por el contrario, las Zonas Francas disminuyen su recaudación en -19.7%.

En el mismo período de análisis se presenta la siguiente composición en cuanto a la recaudación ordinaria por tipo de administración aduanera: **las aduanas interiores generan el 48.0%**, las aduanas de frontera el 32.2%, las zonas Francas el 11.2%, las aduanas de aeropuerto el 8.6% y las aduanas postales menos del 0.1%.

Dentro las aduanas interiores, las grandes que corresponden a Interior Santa Cruz, Interior La Paz e Interior Cochabamba representan el 43.6% del total y crecen en 7.3%, las aduanas interiores que son medianas aumentan en 5.8% y las aduanas interiores pequeñas incrementan su recaudación en 131.6%, pero su participación en la recaudación es menor al 0.1%.

Las aduanas de frontera según ubicación geográfica, alcanzan los siguientes resultados, las aduanas de occidente registran incremento en la recaudación al sexto mes de 2017 en 51.7%, las aduanas de oriente crecen en 26.2% y las aduanas del sur aumentan en 95.3% la recaudación registrada entre enero y junio de 2017.

Participación Porcentual de la Recaudación Ordinaria Según Tipo de Aduana, Enero a Junio de 2017 (p)



Recaudación Ordinaria según Capítulo de la NANDINA ⁸

La recaudación ordinaria según capítulo de la NANDINA presenta el siguiente comportamiento: la importación del Capítulo 87 de Vehículos automóviles, tractores y demás vehículos terrestres y sus partes alcanza a 1.276 millones de bolivianos y tasa de crecimiento de 10.7% respecto similar período de 2016; en segundo lugar se encuentra la importación del Capítulo 84 de Máquinas, aparatos y artefactos mecánicos y sus partes que presenta recaudación de 929 millones de bolivianos y tasa de variación de 14.5%, en tercer lugar está la importación del Capítulo 27 de Combustibles minerales, aceites minerales y productos de su destilación que presenta recaudación de 684 millones de bolivianos y tasa de variación de 70.5%, en cuarto lugar se encuentra la importación del Capítulo 85 de Máquinas, aparatos y material eléctrico y sus partes con recaudación de 513 millones de bolivianos y tasa de variación de 7.5%, en quinto lugar está la importación del capítulo 39 de Plástico y sus manufacturas que recauda 276 millones de bolivianos y registra variación de 4.0%. le sigue la importación del Capítulo 72 de Fundición, hierro y acero con 258 millones de bolivianos de recaudación y tasa de variación de -0.5%. Los seis capítulos de la NANDINA descritos concentran a junio de 2017 el 57.7% de la recaudación ordinaria.

⁷ **La Recaudación según Tipo de Aduana**, es aquella obtenida a partir de la agregación de la recaudación según aduana de pago en el ámbito de la categorización de las aduanas, la cual no considera la residencia del importador. Las aduanas interiores se subdividen en grandes que comprende a las aduanas interiores de Santa Cruz, La Paz y Cochabamba y resto de aduanas interiores. Las aduanas de frontera se subdividen según el área geográfica en frontera occidental, frontera oriental y en frontera sur.

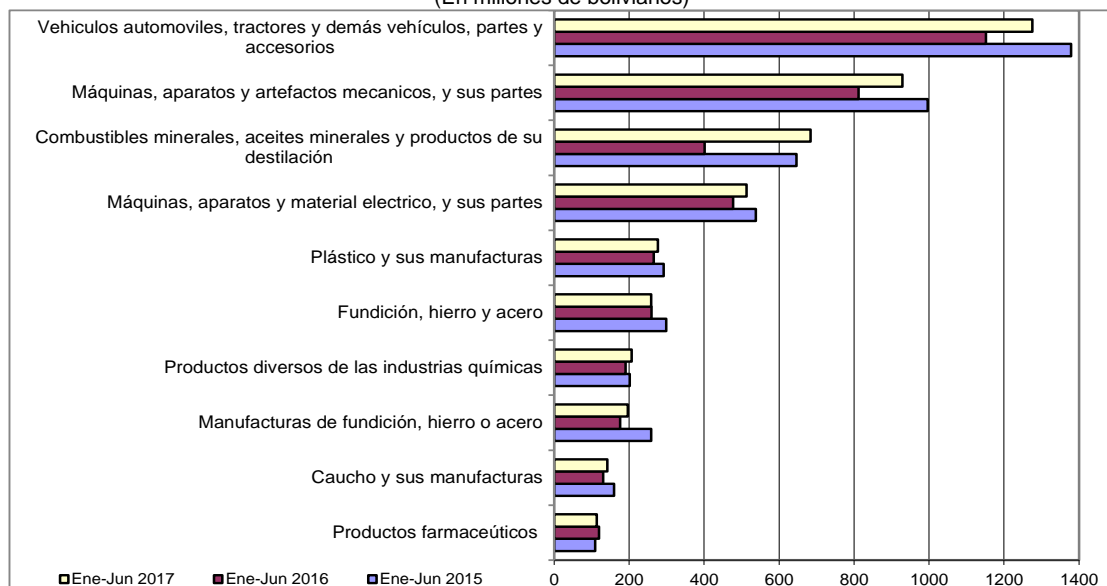
⁸ **NANDINA**, constituye la Nomenclatura Arancelaria Común de la Comunidad Andina y está basada en el Sistema Armonizado de designación y Codificación de Mercancías. El código numérico de la NANDINA está compuesto de ocho dígitos, los dos primeros identifican el Capítulo, los cuatro dígitos la Partida, los seis dígitos la Sub partida del Sistema Armonizado y los ocho dígitos la Sub partida Subregional. Las secciones agrupan capítulos de la NANDINA.

Recaudaciones por Importación

Recaudación Ordinaria según Principal Capítulo de la NANDINA, Enero a Junio de 2014 - 2017 (p)

Cod	Capítulo de la NANDINA	Miles de bolivianos				Participación %				Variación %		
		2014 Ene-Jun	2015 Ene-Jun	2016 Ene-Jun	2017 Ene-Jun	2014 Ene-Jun	2015 Ene-Jun	2016 Ene-Jun	2017 Ene-Jun	2015 Ene-Jun	2016 Ene-Jun	2017 Ene-Jun
	Total	7.095.784	6.963.459	6.064.042	6.823.528	100,0	100,0	100,0	100,0	-1,9	-12,9	12,5
87	Vehículos automoviles, tractores, velocipedos y demas vehiculos terrestres, sus partes y accesorios	1283.222	1378.962	1152.290	1275.895	18,1	19,8	19,0	18,7	7,5	-16,4	10,7
84	Reactores nucleares, calderas, maquinas, aparatos y artefactos mecanicos; partes de estas maquinas o aparatos	931302	996.632	811.893	929.290	13,1	14,3	13,4	13,6	7,0	-18,5	14,5
27	Combustibles minerales, aceites minerales y productos de su destilacion; materias bituminosas; ceras minerales	1039.287	646.848	401.424	684.253	14,6	9,3	6,6	10,0	-37,8	-37,9	70,5
85	Máquinas, aparatos y material electrico, y sus partes; aparatos de grabacion o reproduccion de sonido, aparatos de grabacion o reproduccion de imagen y sonido en television, y las partes y accesorios de estos	447.722	537.972	477.078	512.975,4	6,3	7,7	7,9	7,5	20,2	-11,3	7,5
39	Plástico y sus manufacturas	267.544	292.178	265.722	276.386	3,8	4,2	4,4	4,1	9,2	-9,1	4,0
72	Fundicion, hierro y acero	287.819	299.125	259.651	258.476	4,1	4,3	4,3	3,8	3,9	-13,2	-0,5
38	Productos diversos de las industrias quimicas	207.597	201.182	190.606	206.794	2,9	2,9	3,1	3,0	-3,1	-5,3	8,5
73	Manufacturas de fundicion, hierro o acero	296.760	259.007	175.730	196.432	4,2	3,7	2,9	2,9	-12,7	-32,2	11,8
40	Caucho y sus manufacturas	144.617	159.836	130.686	141.760	2,0	2,3	2,2	2,1	10,5	-18,2	8,5
30	Productos farmaceuticos	110.991	108.962	119.804	113.558	1,6	1,6	2,0	1,7	-1,8	10,0	-5,2
90	Instrumentos y aparatos de optica, fotografia o cinematografia, de medida, control o precision; instrumentos y aparatos medico quirurgicos; partes y accesorios de estos instrumentos o aparatos	117.565	116.329	115.867	106.206	1,7	1,7	1,9	1,6	-1,1	-0,4	-8,3
64	Calzado, polainas y articulos analogos; partes de estos articulos	82.628	102.777	109.654	104.725	1,2	1,5	1,8	1,5	24,4	6,7	-4,5
21	Preparaciones alimenticias diversas	80.824	80.693	87.070	98.724	1,1	1,2	1,4	1,4	-0,2	7,9	13,4
48	Papel y carton; manufacturas de pasta de celulosa, de papel o carton	96.127	105.581	93.107	94.869	1,4	1,5	1,5	1,4	9,8	-11,8	1,9
22	Bebidas, liquidos alcoholicos y vinagre	64.345	92.183	94.618	92.965	0,9	1,3	1,6	1,4	43,3	2,6	-1,7
33	Aceites esenciales y resinoides; preparaciones de perfumeria, de tocador o de cosmetica	83.077	82.507	83.709	90.269	1,2	1,2	1,4	1,3	-0,7	1,5	7,8
94	Muebles; mobiliario medico quirurgico; articulos de cama y similares; aparatos de alumbrado no expresados ni comprendidos en otra parte; anuncio, letreros y placas indicadoras luminosos y articulos similares	90.171	91.666	83.350	89.358	1,3	1,3	1,4	1,3	1,7	-9,1	7,2
24	Tabaco y sucedaneos del tabaco, elaborados	33.022	40.128	57.180	85.088	0,5	0,6	0,9	1,2	21,5	42,5	48,8
11	Productos de la molineria; malta; almidon y fecula; inulina; gluten de trigo	54.133	58.997	64.956	75.758	0,8	0,8	1,1	1,1	9,0	10,1	16,6
96	Manufacturas diversas	54.682	50.307	48.590	59.231	0,8	0,7	0,8	0,9	-8,0	-3,4	21,9
76	Aluminio y sus manufacturas	41.902	43.850	58.522	58.808	0,6	0,6	1,0	0,9	4,6	33,5	0,5
29	Productos quimicos organicos	52.734	59.209	51.726	53.767	0,7	0,9	0,9	0,8	12,3	-12,6	3,9
32	Extractos curtientes o tintoreos; taninos y sus derivados; pigmentos y demas materias colorantes; pinturas y barnices; mastiques; tintas	50.567	50.171	47.398	52.301	0,7	0,7	0,8	0,8	-0,8	-5,5	10,3
69	Productos ceramicos	35.381	37.196	42.997	47.979	0,5	0,5	0,7	0,7	5,1	15,6	11,6
95	Juguetes, juegos y articulos para recreo o deporte; sus partes y accesorios	32.942	35.232	36.333	47.206	0,5	0,5	0,6	0,7	7,0	3,1	29,9
19	Preparaciones a base de cereales, harina, almidon, fecula o leche; productos de pasteleria	66.066	44.015	44.110	47.010	0,9	0,6	0,7	0,7	-33,4	0,2	6,6
34	Jabon, agentes de superficie organicos, preparaciones para lavar, preparaciones lubricantes, ceras artificiales, ceras preparadas, productos de limpieza, velas y articulos similares, pastas para modelar, "ceras"	37.847	44.115	40.877	46.542	0,5	0,6	0,7	0,7	16,6	-7,3	13,9
55	Fibras sinteticas o artificiales discontinuas	38.423	37.049	32.653	46.097	0,5	0,5	0,5	0,7	-3,6	-11,9	41,2
10	Cereales	112.971	25.382	15.922	44.368	1,6	0,4	0,3	0,7	-77,5	-37,3	178,7
	Resto	853.514	885.368	870.517	886.436	12,0	12,7	14,4	13,0	3,7	-1,7	1,8

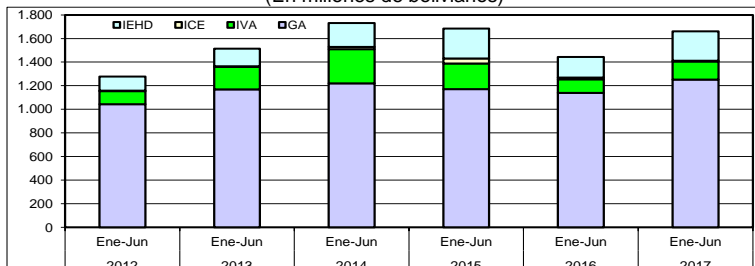
Recaudación Ordinaria según Principal Capítulo de la NANDINA, Enero a Junio de 2015 - 2017 (p) (En millones de bolivianos)



Agregando a los seis capítulos anteriores la recaudación obtenida por la importación del Capítulo 38 de Productos diversos de las industrias químicas con participación del 3.0%, la importación del Capítulo 73 de Manufacturas de fundición, hierro o acero con una participación de 2.9%, la importación del Capítulo 40 referido a Caucho y sus manufacturas que representa el 2.1% y la importación del Capítulo 30 de Productos farmacéuticos con tasa de participación del 1.7%, se alcanza a cubrir el 67.4% de la recaudación registrada al sexto mes de 2017.

Recaudación Liberada⁹ del Pago de Tributos

Recaudación Liberada Según Impuesto, Enero a Junio de 2012 - 2017 (p)
(En millones de bolivianos)



RECAUDACIÓN LIBERADA SEGÚN ACUERDO PREFERENCIAL Y DISPOSICIÓN LIBERATORIA, Enero a Junio de 2013 - 2017 (p)

Acuerdo Preferencial y Disposición Liberatoria	2013 Ene-Jun	2014 Ene-Jun	2015 Ene-Jun	2016 Ene-Jun	2017 Ene-Jun
Miles de bolivianos					
Total	1.512.827	1.730.203	1.683.737	1.444.172	1.661.377
Acuerdo Preferencial	1.098.065	1.128.459	1.118.297	1.102.941	1.217.144
Acuerdo Agropecuario N°2 (AAPAG-2)	5.259	4.034	4.125	2.115	3.467
Chile (ACE 22)	37.768	36.326	37.833	35.370	35.446
Venezuela (ACEBOLVE)	547	782	448	364	383
México (ACE 66)	52.508	57.024	49.057	38.877	50.228
Mercosur (ACE 36)	74.548	733.736	79.820	738.838	821.674
Cuba (ACE 47)	434	566	462	1.342	2.763
Cuba/Chile (ARPAR4)	90	64	139	59	185
Comunidad Andina	286.910	295.927	306.413	285.975	302.998
Donaciones	4.484	34.326	3.834	31.194	16.670
Exoneraciones	410.279	567.418	561.607	310.038	427.563
Sector Diplomático	9.553	6.325	5.745	6.325	4.625
Ministerio de Economía y Finanzas Pub.	207.773	147.230	120.616	57.845	18.832
Organismos Internacionales	2.039	1.179	501	1.752	1.700
YPFB	148.819	370.026	414.542	207.371	261.268
Otras Exoneraciones	42.096	42.657	20.203	36.745	41.138
Variación Porcentual con Relación a Similar Periodo del Año Anterior					
Total	18,3	14,4	-2,7	-14,2	15,0
Acuerdo Preferencial	10,0	2,8	-0,9	-1,4	10,4
Acuerdo Agropecuario N°2 (AAPAG-2)	-41,2	-23,3	2,3	-48,7	63,9
Chile (ACE 22)	10,8	-3,8	4,2	-6,5	0,2
Venezuela (ACEBOLVE)	83,1	43,2	-42,7	-18,8	5,1
México (ACE 66)	44,6	8,6	-14,0	-20,8	29,2
Mercosur (ACE 36)	7,9	2,7	-1,9	2,6	11,2
Cuba (ACE 47)	-40,4	30,3	-18,4	190,7	105,8
Cuba/Chile (ARPAR4)	115,2	-28,9	116,6	-57,2	211,1
Comunidad Andina	12,3	3,1	3,5	-6,7	6,0
Donaciones	-77,0	665,6	-88,8	713,7	-46,6
Exoneraciones	57,4	38,3	-1,0	-44,8	37,9
Sector Diplomático	9,5	-33,8	-9,2	10,1	-26,9
Ministerio de Economía y Finanzas Pub.	121,8	-29,1	-18,1	-52,0	105,4
Organismos Internacionales	246,1	-42,2	-57,5	249,8	-2,9
YPFB	23,3	148,6	12,0	-50,0	26,0
Otras Exoneraciones	13,9	13	-52,6	81,9	12,0
Participación Porcentual					
Total	100,0	100,0	100,0	100,0	100,0
Acuerdo Preferencial	72,6	65,2	66,4	76,4	73,3
Acuerdo Agropecuario N°2 (AAPAG-2)	0,3	0,2	0,2	0,1	0,2
Chile (ACE 22)	2,5	2,1	2,2	2,4	2,1
Venezuela (ACEBOLVE)	0,0	0,0	0,0	0,0	0,0
México (ACE 66)	3,5	3,3	2,9	2,7	3,0
Mercosur (ACE 36)	47,2	42,4	42,8	51,2	49,5
Cuba (ACE 47)	0,0	0,0	0,0	0,1	0,2
Cuba/Chile (ARPAR4)	0,0	0,0	0,0	0,0	0,0
Comunidad Andina	19,0	17,1	18,2	19,8	18,2
Donaciones	0,3	2,0	0,2	2,2	1,0
Exoneraciones	27,1	32,8	33,4	21,5	25,7
Sector Diplomático	0,6	0,4	0,3	0,4	0,3
Ministerio de Economía y Finanzas Pub.	13,7	8,5	7,2	4,0	7,2
Organismos Internacionales	0,1	0,1	0,0	0,1	0,1
YPFB	9,8	21,4	24,6	14,4	15,7
Otras Exoneraciones	2,8	2,5	1,2	2,5	2,5

La información comprende actualizaciones y modificaciones por enmiendas realizadas en las Declaraciones Únicas de Importación

RECAUDACIÓN LIBERADA SEGÚN IMPUESTO
Enero a Junio de 2012 - 2017 (p)

Impuesto	2012 Ene-Jun	2013 Ene-Jun	2014 Ene-Jun	2015 Ene-Jun	2016 Ene-Jun	2017 Ene-Jun
Miles de bolivianos						
Total	1.278.4	1.512.8	1.730.2	1.683.7	1.444.2	1.661.4
GA	1.043.4	1.169.7	1.219.6	1.171.3	1.139.6	1.251.4
IVA	110.9	191.2	289.5	215.9	115.5	154.2
ICE	3.5	3.1	19.6	43.7	13.0	5.1
IEHD	120.7	148.8	201.5	252.8	176.1	250.6
Variación Porcentual con Relación a Similar Periodo del Año Anterior						
Total	5,9	18,3	14,4	-2,7	-14,2	15,0
GA	18,9	12,1	4,3	-4,0	-2,7	9,8
IVA	7,8	72,5	51,4	-25,4	-46,5	33,6
ICE	14,4	-12,0	541,9	122,4	-70,1	-60,8
IEHD	-46,2	23,3	35,4	25,4	-30,3	42,3
Participación Porcentual						
Total	100,0	100,0	100,0	100,0	100,0	100,0
GA	81,6	77,3	70,5	69,6	78,9	75,3
IVA	8,7	12,6	16,7	12,8	8,0	9,3
ICE	0,3	0,2	1,1	2,6	0,9	0,3
IEHD	9,4	9,8	11,6	15,0	12,2	15,1

La recaudación liberada del pago de tributos a junio de 2017 alcanza a 1.661 millones de bolivianos y registra incremento de 15.0%. La recaudación liberada según impuesto presenta los siguientes resultados; el GA se incrementa en 9.8%, el IVA crece en 33.6% y el IEHD aumenta en 42.3%, mientras que el ICE disminuye en -60.8%. Según tributo se tiene la siguiente participación porcentual al sexto mes de 2017, el 75.3% corresponde al GA, el 9.3% al IVA, el 15.1% al IEHD y el 0.3% al ICE.

La recaudación liberada por trámites que se acogen a la desgravación arancelaria de acuerdos preferenciales crece en 10.4% y representa el 73.3% de la recaudación liberada, las Exoneraciones -del Sector Diplomático, Ministerio de Economía y Finanzas Públicas, Organismos Internacionales, YPFB y otras exoneraciones- registra incremento en 37.9% y representan el 25.7% del total liberado y las Donaciones registran disminución de -46.6% y tienen una representación del 1% del total de recaudación liberada entre enero y junio de 2017.

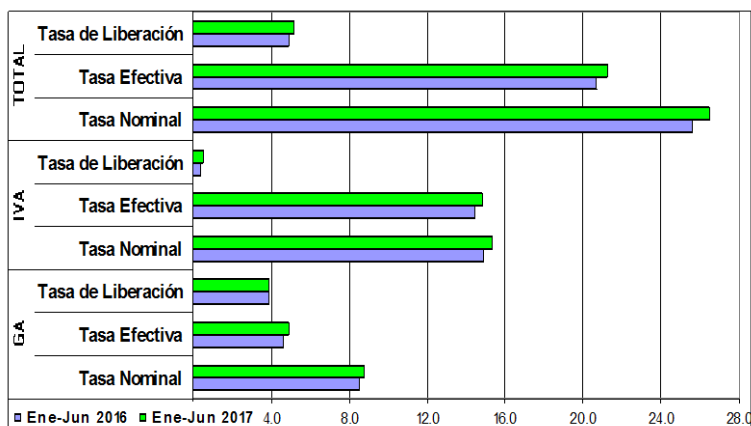
Depto de los Acuerdos Preferenciales el ACE 36 referente al MERCOSUR representa el 49.5% del total de recaudaciones liberadas, seguida por los trámites acogidos a desgravación con la Comunidad Andina con el 18.2%, el ACE 66 referido al Acuerdo con México participa con el 3.0%, el ACE 22 Acuerdo con Chile alcanza al 2.1% y el resto de los acuerdos preferenciales representa menos del 1% de la recaudación liberada al sexto mes de 2017.

Las exoneraciones de YPFB entre enero y junio de 2017 ascienden a 261 millones de bolivianos y registran incremento de 26.0% respecto a similar período de 2016 y representan el 15.7% del total de la recaudación liberada al mes de junio de 2017.

⁹ **Recaudación Liberada**, Es la recaudación que se deja de percibir debido al cumplimiento de acuerdos de desgravación arancelaria, como el Acuerdo de Complementación Económica N° 22 entre Bolivia y Chile (ACE 22); Acuerdo de Complementación Económica N° 66 entre Bolivia y México (ACE 66) a partir del 7 de junio de 2010; Acuerdo de Complementación Económica N° 36 entre Bolivia y MERCOSUR (ACE 36); Acuerdo de Complementación Económica N° 47 entre Bolivia y Cuba (ACE 47); Desgravación arancelaria a las importaciones de bienes originarios de la Comunidad Andina de Naciones (CAN) ; Acuerdo N° 2 de Alcance Parcial para la liberación y expansión del comercio intra regional de semillas entre Argentina, Bolivia, Brasil, Chile, Colombia, Paraguay, Perú y Uruguay-, con el 100% de preferencia arancelaria (AAPAG-2); y el Acuerdo Regional N° 4 Preferencia Arancelaria Regional -PAR 4- entre Argentina, Bolivia, Brasil, Chile, Colombia, Cuba, Ecuador, México, Paraguay, Perú, Uruguay y Venezuela. Actualmente éste Acuerdo se aplica a las importaciones de Bolivia con Chile y Cuba con el 12% de preferencia arancelaria otorgada por el país (AR PAR4); Acuerdo de Complementación Económica con Venezuela (ACEBOLVE); y la determinación de liberaciones impositivas autorizadas por el Ministerio de Economía y Finanzas Públicas, como las donaciones y las exoneraciones referentes a material monetario, bienes de uso militar y material bélico, material publicitario y otros.

Indicadores de Recaudación por Importaciones ¹⁰

**Tasa Efectiva, Tasa de Liberación y Tasa Nominal del GA e IVA
Enero a Junio de 2016 y 2017 (p)**



La tasa efectiva de las recaudaciones por importación de mercaderías, a nivel general al sexto mes de 2017 se incrementa en 0.61 puntos porcentuales, es decir, de una tasa efectiva de 20.65% registrada entre enero y junio de 2016 aumenta a 21.26 en similar período de 2017. La tasa efectiva del GA crece en 0.23 puntos porcentuales, la tasa efectiva IVA en 0.37 puntos porcentuales y la tasa efectiva del ICE aumenta en 0.01 puntos porcentuales. La tasa efectiva del IEHD se mantiene constante.

La tasa de liberación del GA es de 3.90%, del IVA es 0.48%, del ICE es 0.02% y del IEHD es 0.79%, aspecto que determina incremento de 0.02 puntos porcentuales en el GA, 0.09 puntos porcentuales en el IVA y 0.19 puntos porcentuales en el IEHD. Por el contrario la tasa de liberación del ICE disminuye en 0.03 puntos porcentuales.

Este comportamiento implica se registre al mes de junio de 2017 tasa de liberación a nivel general 5.19%, con un incremento de 0.27 puntos porcentuales respecto a similar período de 2016.

La tasa nominal de las recaudaciones aduaneras a nivel general es de 26.45 al sexto mes de 2017. El GA registró una tasa de 8.80%, el IVA 15.33%, el ICE 1.49% y el IEHD 0.83%. La tasa nominal del GA presenta incremento en 0.25 puntos porcentuales, la tasa nominal del IVA 0.46 puntos porcentual y la tasa nominal del IEHD crece en 0.19 puntos porcentuales. Por el contrario, la tasa nominal del ICE disminuye en 0.02 puntos porcentuales.

**TASA EFECTIVA SEGUN IMPUESTO
Enero a Junio de 2012 - 2017 (p)**

Tipo de Impuesto	2012 Ene-Jun	2013 Ene-Jun	2014 Ene-Jun	2015 Ene-Jun	2016 Ene-Jun	2017 Ene-Jun
Porcentajes						
Total	19,77	19,40	21,10	21,03	20,65	21,26
GA	4,06	4,15	4,28	4,62	4,67	4,90
IVA	14,65	14,21	15,50	14,74	14,47	14,85
ICE	0,88	0,99	1,27	1,62	1,47	1,47
IEHD	0,17	0,05	0,04	0,04	0,05	0,05
Variación Absoluta						
Total	2,12	-0,37	1,70	-0,07	-0,37	0,61
GA	0,44	0,08	0,13	0,34	0,05	0,23
IVA	1,35	-0,44	1,29	-0,76	-0,27	0,37
ICE	0,20	0,11	0,28	0,35	-0,16	0,01
IEHD	0,13	-0,13	0,00	0,00	0,01	0,00

**TASA DE LIBERACIÓN SEGUN IMPUESTO
Enero a Junio de 2012 - 2017 (p)**

Tipo de Impuesto	2012 Ene-Jun	2013 Ene-Jun	2014 Ene-Jun	2015 Ene-Jun	2016 Ene-Jun	2017 Ene-Jun
Porcentajes						
Total	4,67	4,70	5,15	5,08	4,92	5,19
GA	3,81	3,64	3,63	3,54	3,88	3,90
IVA	0,40	0,59	0,86	0,65	0,39	0,48
ICE	0,01	0,01	0,06	0,13	0,04	0,02
IEHD	0,44	0,46	0,60	0,76	0,60	0,79
Variación Absoluta						
Total	-0,09	0,04	0,44	-0,06	-0,16	0,27
GA	0,35	-0,17	-0,01	-0,09	0,35	0,02
IVA	0,00	0,19	0,27	-0,21	-0,26	0,09
ICE	0,00	0,00	0,05	0,07	-0,09	-0,03
IEHD	-0,44	0,02	0,14	0,16	-0,16	0,19

**TASA NOMINAL SEGUN IMPUESTO
Enero a Junio de 2012 - 2017 (p)**

Tipo de Impuesto	2012 Ene-Jun	2013 Ene-Jun	2014 Ene-Jun	2015 Ene-Jun	2016 Ene-Jun	2017 Ene-Jun
Porcentajes						
Total	24,43	24,10	26,25	26,11	25,57	26,45
GA	7,87	7,78	7,91	8,16	8,55	8,80
IVA	15,05	14,81	16,36	15,39	14,87	15,33
ICE	0,90	1,00	1,33	1,76	1,51	1,49
IEHD	0,61	0,51	0,64	0,80	0,65	0,83
Variación Absoluta						
Total	2,03	-0,33	2,14	-0,14	-0,54	0,87
GA	0,80	-0,09	0,12	0,25	0,39	0,25
IVA	1,35	-0,25	1,56	-0,97	-0,53	0,46
ICE	0,20	0,11	0,33	0,42	-0,25	-0,02
IEHD	-0,31	-0,10	0,14	0,16	-0,16	0,19

¹⁰ Indicadores relacionados a la recaudación por importaciones:

Tasa Efectiva: Muestra el porcentaje que representa la recaudación aduanera respecto del valor CIF de Importación.

$$\text{Tasa Efectiva} = \frac{\text{Recaudación pagada}}{\text{Importación}} * 100$$

Tasa de Liberación: Muestra el porcentaje que representa la recaudación liberada del pago de tributos respecto del valor CIF de importación.

$$\text{Tasa de Liberación} = \frac{\text{Recaudación liberada}}{\text{Importación}} * 100$$

Tasa Nominal: Muestra el porcentaje que representa la recaudación potencial respecto del valor CIF de Importación.

$$\text{Tasa Nominal} = \text{Tasa Efectiva} + \text{Tasa de liberación}$$

NOTA METODOLÓGICA: La información de recaudaciones por importaciones esta compilada bajo el criterio de fecha de pago.

Consultas a: ADUANA NACIONAL – Unidad de Planificación, Estudios y Control de Gestión
Av. 20 de Octubre N° 2038 Teléfono 2152881 Fax 2116763 e-mail: gchavez@aduana.gob.bo

Aduana Nacional

Porque Bolivia Importa... ¡y Exporta!

