

Recaudación Total ¹ para el Tesoro General de la Nación

A mayo de 2017 la recaudación total por importación de mercancías crece en 14.8% con relación a similar período de la gestión 2016, la variación absoluta entre la recaudación aduanera acumulada entre enero y mayo de 2017 respecto similar período de 2016 alcanza a 742 millones de bolivianos. No se presenta información de recaudación extraordinaria en la presente gestión debido a que no se implementó programa de regularización de adeudos tributarios, por tanto la recaudación total a quinto mes de 2017 es igual a la recaudación ordinaria.

RECAUDACIÓN TOTAL, Enero a Mayo de 2012 - 2017 (p)

Recaudación	2012	2013	2014	2015	2016	2017
	Ene-May	Ene-May	Ene-May	Ene-May	Ene-May	Ene-May
Millones de bolivianos						
Recaudación Total	4,513.4	5,163.9	5,951.8	5,865.3	4,999.8	5,741.3
Recaudación Ordinaria	4,459.5	5,162.1	5,951.8	5,863.0	4,999.7	5,741.3
Recaudación Extraordinaria	53.9	1.8		2.3	0.1	
Variación Porcentual con Relación a Similar Período del Año Anterior						
Recaudación Total	26.0	14.4	15.3	-1.5	-14.8	14.8
Recaudación Ordinaria	24.5	15.8	15.3	-1.5	-14.7	14.8
Recaudación Extraordinaria		-96.7			-97.3	

Recaudación Ordinaria ²

RECAUDACIÓN ORDINARIA SEGÚN IMPUESTO

Enero a Mayo de 2012 - 2017 (p)

Impuesto	2012	2013	2014	2015	2016	2017
	Ene-May	Ene-May	Ene-May	Ene-May	Ene-May	Ene-May
Millones de bolivianos						
Total	4,459.5	5,162.1	5,951.8	5,863.0	4,999.7	5,741.3
GA	919.0	1,115.1	1,193.1	1,282.8	1,138.1	1,327.7
IVA	3,296.1	3,768.5	4,393.2	4,097.9	3,483.5	4,000.6
ICE	199.8	266.9	352.4	471.0	366.4	401.0
IEHD	44.6	11.7	13.1	11.3	11.7	11.9

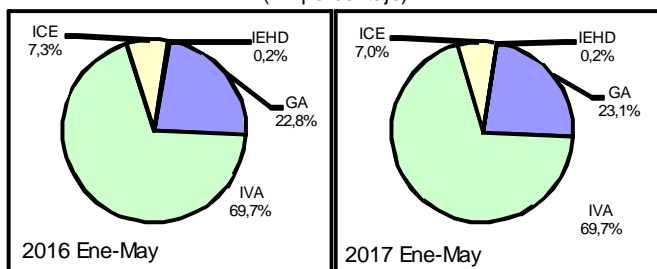
Variación Porcentual con Relación a Similar Período del Año Anterior

Total	24.5	15.8	15.3	-1.5	-14.7	14.8
GA	21.8	21.3	7.0	7.5	-11.3	16.7
IVA	23.3	14.3	16.6	-6.7	-15.0	14.8
ICE	36.5	33.6	32.0	33.7	-22.2	9.4
IEHD	446.5	-73.8	11.8	-13.7	4.0	1.2

Participación Porcentual

Total	100.0	100.0	100.0	100.0	100.0	100.0
GA	20.6	21.6	20.0	21.9	22.8	23.1
IVA	73.9	73.0	73.8	69.9	69.7	69.7
ICE	4.5	5.2	5.9	8.0	7.3	7.0
IEHD	1.0	0.2	0.2	0.2	0.2	0.2

Participación en la Recaudación Ordinaria por Impuesto Enero a Mayo de 2016 y 2017 (p) (En porcentaje)



La recaudación ordinaria según impuesto registra el siguiente comportamiento: la recaudación del **Gravamen Arancelario (GA)** se incrementa en 16.7%, el **Impuesto al Valor Agregado (IVA)** crece en 14.8%, el **Impuesto al Consumo Específico (ICE)** aumenta en 9.4% y la recaudación del **Impuesto Especial a los Hidrocarburos y Derivados (IEHD)** se incrementa en 1.2% al quinto mes de 2017. La participación porcentual de cada impuesto respecto al total de recaudación, registra los siguientes cambios: el GA incrementa su participación de 22.8% registrado entre enero y mayo de 2016 a una tasa de 23.1% en similar período de 2017, el IVA se mantiene constante con una tasa de participación de 69.7% registrado entre enero y mayo de 2017, la tasa de participación del ICE disminuye de 7.3% registrado entre enero y mayo de 2016 a una tasa de 7.0% en similar período de 2017 y la tasa de participación del IEHD permanece constante en 0.2% al mes de mayo de 2017.

La recaudación ordinaria en efectivo se incrementa en 13.6% y la recaudación ordinaria en valores crece en 42.4% al mes de mayo de 2017. En el período de análisis, la **recaudación en efectivo representa el 94.5%** y la **recaudación en valores representa el 5.5%** del total de la recaudación ordinaria.

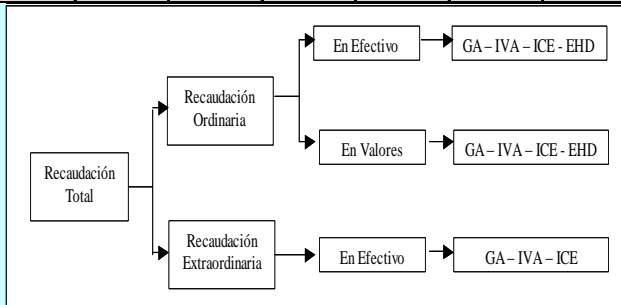
RECAUDACIÓN ORDINARIA SEGUN TIPO DE PAGO

Enero a Mayo de 2012 - 2017 (p)

Recaudación	2012	2013	2014	2015	2016	2017
	Ene-May	Ene-May	Ene-May	Ene-May	Ene-May	Ene-May
Millones de bolivianos						
Recaudación Ordinaria	4,459.5	5,162.1	5,951.8	5,863.0	4,999.7	5,741.3
Recaudación en Efectivo	3,900.0	4,720.8	5,130.8	5,374.4	4,778.9	5,426.8
Recaudación en Valores	559.6	441.3	821.0	488.6	220.8	314.5
Variación Porcentual con Relación a Similar Período del Año Anterior						
Recaudación Ordinaria	24.5	15.8	15.3	-1.5	-14.7	14.8
Recaudación en Efectivo	17.1	21.0	8.7	4.7	-11.1	13.6
Recaudación en Valores	121.3	-21.1	86.0	-40.5	-54.8	42.4
Participación Porcentual						
Recaudación Ordinaria	100.0	100.0	100.0	100.0	100.0	100.0
Recaudación en Efectivo	87.5	91.5	86.2	91.7	95.6	94.5
Recaudación en Valores	12.5	8.5	13.8	8.3	4.4	5.5

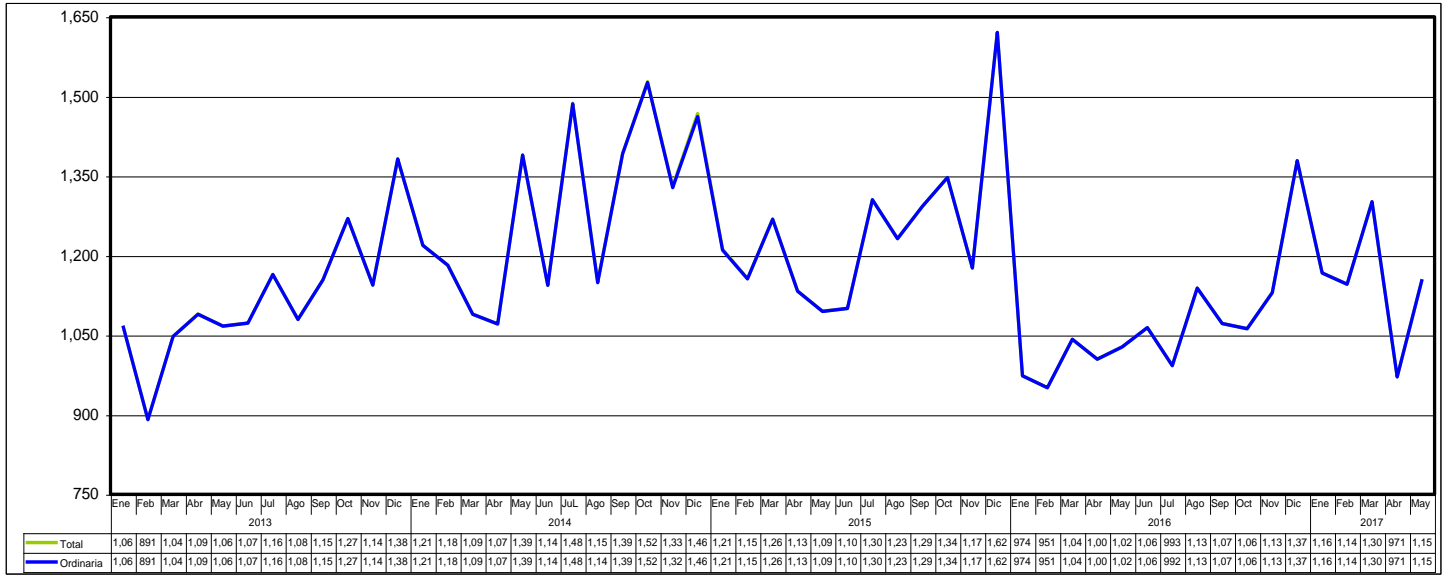
¹ **Recaudación Total**, es la recaudación obtenida del pago de tributos por importaciones regulares de mercancías y la recaudación obtenida a partir de la implementación de programas eventuales de regularización impositiva. Se cuantifica para los siguientes tipos de tributos: Gravamen Arancelario (GA), Impuesto al Valor Agregado (IVA), Impuesto al Consumo Específico (ICE) e Impuesto Especial a los Hidrocarburos y Derivados (IEHD).

² **Recaudación Ordinaria**, es la recaudación obtenida del pago de tributos por importaciones regulares de mercancías, cuantificadas según tipo de impuesto y tipo de pago, es decir, pagados en efectivo ó pagados mediante la presentación certificados valorados.

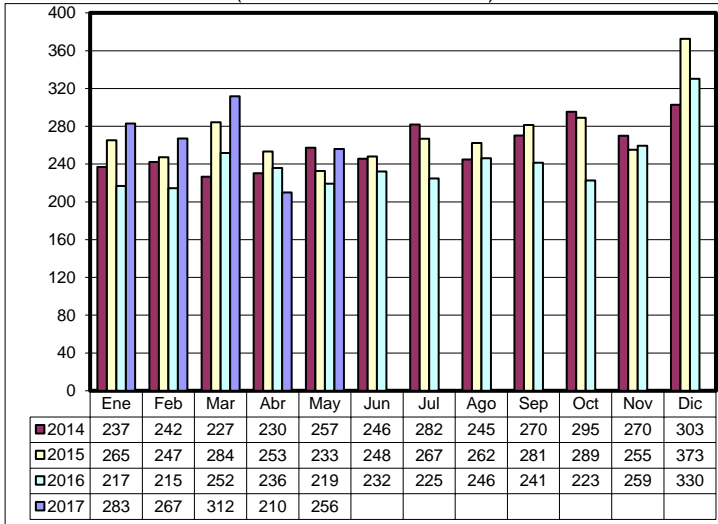


Recaudaciones por Importación

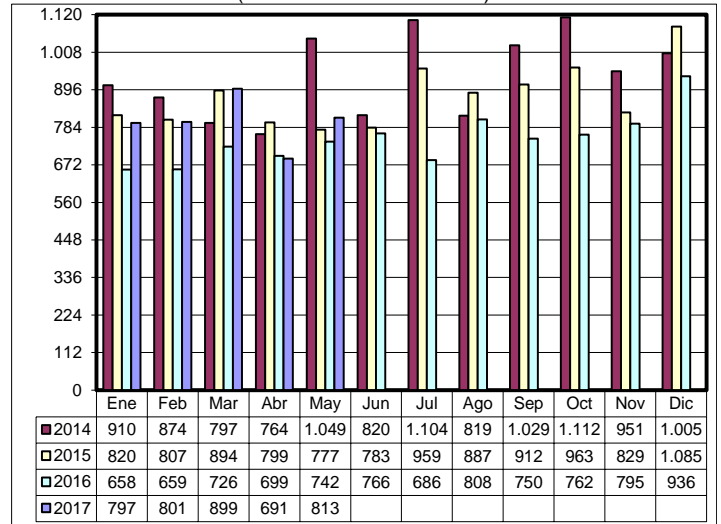
Recaudación Total y Ordinaria Según Año y Mes, Enero de 2013 a Mayo de 2017 (p)
(En millones de bolivianos)



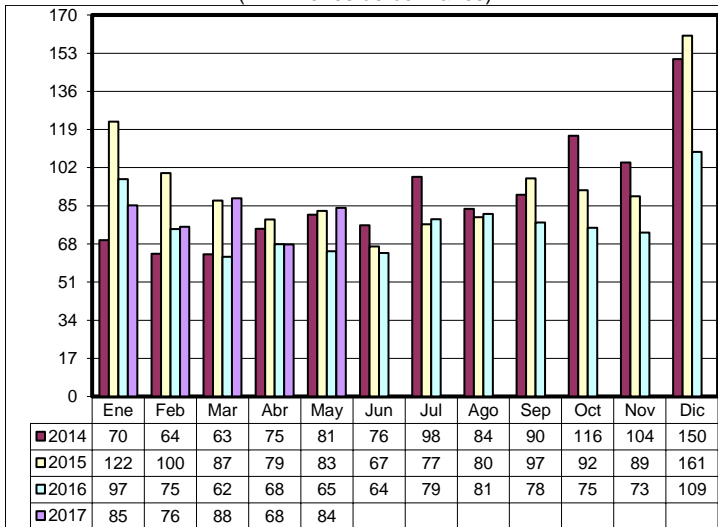
Recaudación Ordinaria del GA, Enero de 2014 a Mayo de 2017
(En millones de bolivianos)



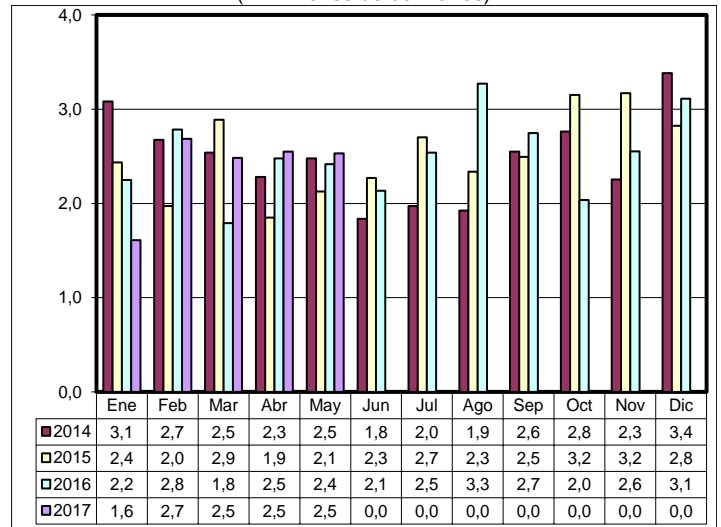
Recaudación Ordinaria del IVA, Enero de 2014 a Mayo de 2017
(En millones de bolivianos)



Recaudación Ordinaria del ICE, Enero de 2014 a Mayo de 2017
(En millones de bolivianos)

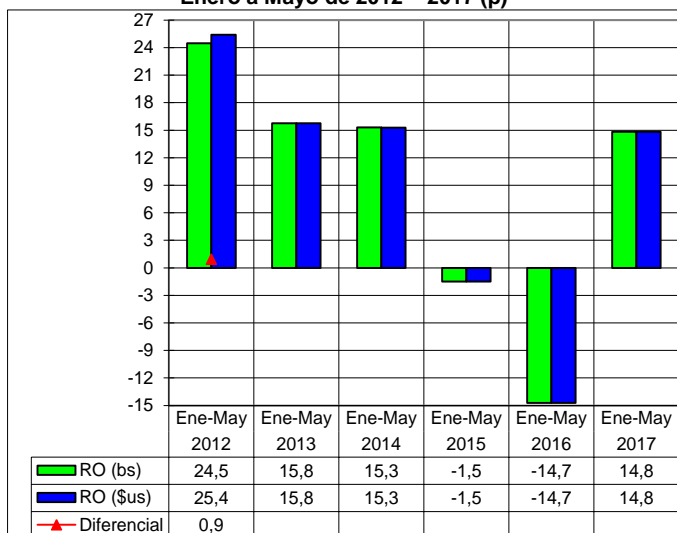


Recaudación Ordinaria de IEHD, Enero de 2014 a Mayo de 2017
(En millones de bolivianos)



Recaudación Total en dólares americanos ³

Variación Porcentual de la Recaudación Ordinaria en bolivianos y dólares americanos Enero a Mayo de 2012 – 2017 (p)



RECAUDACION TOTAL, Enero a Mayo de 2012 - 2017 (p)

Recaudación	2012	2013	2014	2015	2016	2017
	Ene-May	Ene-May	Ene-May	Ene-May	Ene-May	Ene-May
Millones de dólares americanos						
Recaudación Total	648,5	741,9	855,1	842,7	718,4	824,9
Recaudación Ordinaria	640,7	741,7	855,1	842,4	718,4	824,9
Recaudación Extraordinaria	7,7	0,2		0,3	0,0	
Variación Porcentual con Relación a Similar Periodo del Año Anterior						
Recaudación Total	26,9	14,4	15,3	-1,5	-14,8	14,8
Recaudación Ordinaria	25,4	15,8	15,3	-1,5	-14,7	14,8
Recaudación Extraordinaria		-97,3			-97,0	

La recaudación ordinaria en bolivianos registra crecimiento de 14.8% y la recaudación ordinaria expresada en dólares americanos aumenta también en 14.8%, debido a que el tipo de cambio se mantiene constante desde enero de 2012 a mayo de 2017.

A mayo de 2017 la recaudación ordinaria alcanza a 824.9 millones de dólares, es decir 106.5 millones de dólares más que el monto registrado en similar período de la gestión 2016.

La gráfica muestra el impacto de la variación del tipo de cambio en la recaudación en el periodo 2012 a 2017, determinando la existencia de diferencial de 0.9 puntos porcentuales al quinto mes de 2012 y sin variación en similar período de 2013, 2014, 2015, 2016 y 2017.

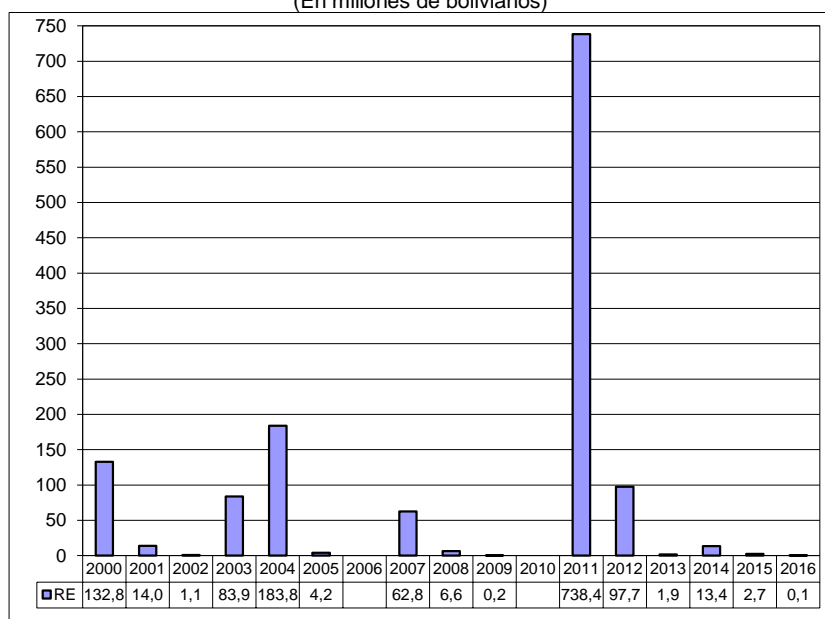
Recaudación Extraordinaria ⁴

Mediante Decreto Supremo 25575 y Decreto Supremo 25801 se efectuó entre el 05/11/1999 al 31/08/2000 el primer Programa de Regularización del periodo 2000 al 2011, posteriormente mediante Ley 2152 y en el periodo 23/11/2000 al 28/02/2001 se realizó un segundo programa.

Mediante Ley 2332 del 08/02/2002 al 09/09/2002 se efectuó un tercer programa. En la gestión 2003 se inició el programa de más larga duración a partir de la Ley 2492, Decreto Supremo 27352, Ley 2647 y Decreto Supremo 27627, este programa se realizó en el periodo 08/09/2003 al 30/09/2005, el mismo que comprendía la regularización de vehículos y otras mercancías que habían ingresado ilegalmente. En la gestión 2006 no se implementó ningún programa eventual de regularización.

Mediante Ley 3467 de 12/09/2006 y reglamentada por el Decreto Supremo 28963 de 06/12/2006 se efectuó un nuevo programa a partir de enero de 2007 hasta febrero de 2009

Recaudación Extraordinaria (RE), 2000 – 2016
(En millones de bolivianos)



RECAUDACIÓN EXTRAORDINARIA SEGÚN ADUANA, Enero a Julio de 2016
(En bolivianos)

Administración de Aduana	GA	IVA	Recaudación	Part. %
Total	4,467	69,510	73,977	100,0
Zona Franca Comercial Santa Cruz	3,777	48,847	52,624	71,1
Interior Santa Cruz	690	19,996	20,686	28,0
Interior Cochabamba		667	667	0,9

La Ley 133 de 08/06/2011 implementa a partir de julio de 2011 el Programa de Saneamiento Legal de Vehículos Automotores. En la primera etapa de la implementación de julio a diciembre de 2011 la recaudación extraordinaria ascendió a 738.4 millones de bolivianos por la nacionalización de 67.197 vehículos automotores, constituyéndose en la recaudación extraordinaria más alta alcanzada de los últimos catorce años. A partir del mes de enero de 2012 se pone en vigencia la segunda etapa de la Ley 133, habiéndose regularizado en la gestión 2012, 14.378 remolques y semirremolques y 776 vehículos automotores. Así también se registró una recaudación de 42 millones de bolivianos por la nacionalización de remolques y 55.6 millones de bolivianos de trámites pendientes de regularización.

Concluyó el Programa de Regularización en el 2013 y se nacionalizaron 115 remolques y se registró recaudación extraordinaria de 1.877 mil bolivianos.

En julio de 2014 se inicia el Programa de Regularización de Tractores y Maquinaria Agrícola, habiéndose regularizado a diciembre de 2014 un total de 2.520 unidades con una recaudación de 13.4 millones de bolivianos. Se recaudó 2.7 millones de bolivianos en el 2015, de los mismos las recaudaciones por IVA representan el 96.9% y fueron ejecutados en siete aduanas, la aduana Interior Santa Cruz concentra el 81.3% de la recaudación extraordinaria.

A julio de 2016, se registró una recaudación de 73.977 bolivianos generada en la aduana Zona Franca Cial. Santa Cruz, Interior Santa Cruz e Interior Cochabamba, por pagos diferidos del Programa de Regularización. Entre agosto y diciembre de 2016 no se registró información debido a que el Programa concluyó.

³ **Recaudación Total en dólares americanos**, considera el tipo de cambio oficial de venta del dólar americano proporcionado por el Banco Central de Bolivia, vigente a la fecha de aceptación de la declaración de mercancías y que la AN actualiza semanalmente.

⁴ **Recaudación Extraordinaria**, es la recaudación obtenida por el pago de tributos a partir de la implementación de programas de regularización impositiva.

Recaudación Ordinaria según Departamento ⁵

RECAUDACIÓN ORDINARIA SEGÚN DEPARTAMENTO
Enero a Mayo de 2012 - 2017 (p)

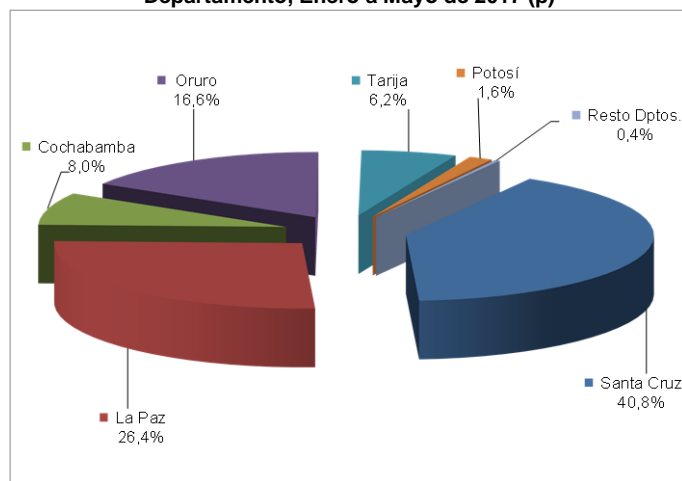
Departamento	2012 Ene-May	2013 Ene-May	2014 Ene-May	2015 Ene-May	2016 Ene-May	2017 Ene-May
Miles de bolivianos						
Total	4,459,542	5,162,143	5,951,768	5,862,978	4,999,719	5,741,257
Chuquisaca	23,741	16,073	17,636	24,679	16,790	15,087
La Paz	1,179,802	1,416,301	1,633,993	1,663,325	1,415,448	1,513,537
Oruro	386,906	492,297	679,850	505,245	637,354	954,676
Cochabamba	379,652	439,449	585,739	584,015	462,737	461,847
Potosí	114,821	131,399	120,143	88,749	74,356	89,311
Tarija	283,097	280,578	346,993	310,995	188,233	357,528
Santa Cruz	2,087,636	2,381,238	2,565,163	2,679,278	2,198,936	2,343,947
Beni	3,340	4,365	1,829	5,524	5,167	3,160
Pando	548	443	423	1,167	698	2,164

La recaudación ordinaria según departamento presenta al quinto mes de 2017, aumento en el pago de tributos en administraciones de aduana de Pando en 210.2%, Tarija en 89.9%, Oruro en 49.8%, Potosí en 20.1%, La Paz en 6.9% y Santa Cruz en 6.6%, mientras que Beni, Chuquisaca y Cochabamba disminuyen la recaudación en -38.8%, -10.1% y -0.2% respectivamente.

El departamento de Santa Cruz recauda el 40.8% del total de las recaudaciones ordinarias, La Paz el 26.4%, Oruro 16.6%, Cochabamba 8.0%, Tarija 6.2% y Potosí el 1.6%, concentrando estos seis departamentos el 99.6% de la recaudación ordinaria al quinto mes de 2017. Las aduanas que se encuentran en los departamentos de Chuquisaca, Beni y Pando concentran solamente el 0.4% de las recaudaciones ordinarias.

Variación Porcentual con Relación a Similar Periodo del Año Anterior						
Total	24.5	15.8	15.3	-1.5	-14.7	14.8
Chuquisaca	56.5	-32.3	9.7	39.9	-32.0	-10.1
La Paz	17.8	20.0	15.4	1.8	-14.9	6.9
Oruro	43.0	27.2	38.1	-25.7	26.1	49.8
Cochabamba	18.2	15.8	33.3	-0.3	-20.8	-0.2
Potosí	8.9	14.4	-8.6	-26.1	-16.2	20.1
Tarija	23.3	-0.9	23.7	-10.4	-39.5	89.9
Santa Cruz	27.5	14.1	7.7	4.4	-17.9	6.6
Beni	93.3	30.7	-58.1	202.1	-6.5	-38.8
Pando	456.2	-19.1	-4.7	176.2	-40.2	210.2

Participación Porcentual de la Recaudación Ordinaria según Departamento, Enero a Mayo de 2017 (p)

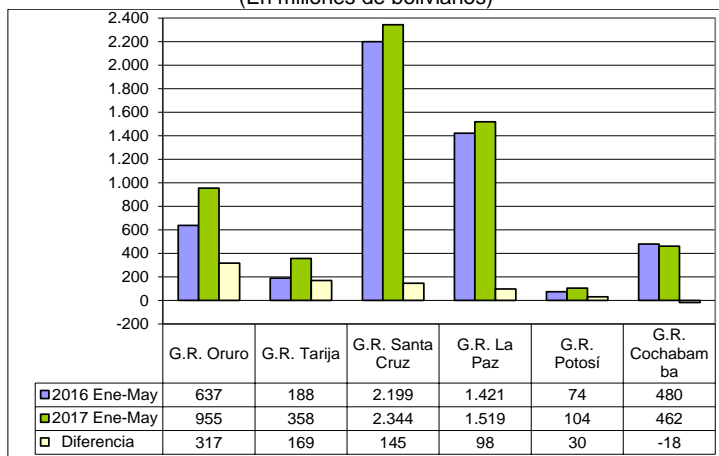


Participación Porcentual						
Total	100.0	100.0	100.0	100.0	100.0	100.0
Chuquisaca	0.5	0.3	0.3	0.4	0.3	0.3
La Paz	26.5	27.4	27.5	28.4	28.3	26.4
Oruro	8.7	9.5	11.4	8.6	12.7	16.6
Cochabamba	8.5	8.5	9.8	10.0	9.3	8.0
Potosí	2.6	2.5	2.0	1.5	1.5	1.6
Tarija	6.3	5.4	5.8	5.3	3.8	6.2
Santa Cruz	46.8	46.1	43.1	45.7	44.0	40.8
Beni	0.1	0.1	0.0	0.1	0.1	0.1
Pando	0.0	0.0	0.0	0.0	0.0	0.0

La información corresponde a la recaudación por importación según aduana de pago y no se refiere a la residencia del importador

Recaudación Ordinaria según Gerencia Regional ⁶ y Aduana

Recaudación Ordinaria y Diferencia Absoluta Según Gerencia Regional
Enero a Mayo de 2016 y 2017 (p)
(En millones de bolivianos)



A mayo de 2017, la recaudación ordinaria según Gerencia Regional presenta el siguiente comportamiento: la Gerencia Regional Tarija, la Gerencia Regional Oruro, Potosí, La Paz y Santa Cruz crecen en 89.9%, 49.8%, 40.4%, 6.9% y 6.6% respectivamente, mientras que Cochabamba disminuye su recaudación en -3.7% entre enero y mayo de 2017.

La Gerencia Santa Cruz concentra el 40.8% de la recaudación a mayo de 2017, la Gerencia La Paz representa el 26.5% y la Gerencia Oruro el 16.6%, representando las tres gerencias el 83.9% de la recaudación registrada al quinto mes de 2017.

La diferencia de 742 millones de bolivianos registrada entre la recaudación obtenida entre enero y mayo de 2017 respecto a la recaudación de similar período de 2016, según Gerencia Regional muestra los siguientes resultados: Oruro crece en 317 millones de bolivianos, Tarija incrementa su recaudación en 169 millones de bolivianos, Santa Cruz en 145 millones de bolivianos, La Paz registra incremento de 98 millones de bolivianos y Potosí en 30 millones de bolivianos. Por el contrario Cochabamba reduce su recaudación en 18 millones de bolivianos.

⁵ La Recaudación según Departamento, es aquella obtenida a partir de la agregación de la recaudación según aduana de pago en el ámbito geográfico departamental, la cual no considera la residencia del importador.

⁶ La Recaudación según Gerencia Regional, es aquella obtenida a partir de la agregación de la recaudación según aduana de pago en el ámbito administrativo de la Aduana Nacional, la cual no considera la residencia del importador.

Recaudaciones por Importación

5

RECAUDACIÓN ORDINARIA SEGÚN GERENCIA REGIONAL Y ADMINISTRACIÓN DE ADUANA, Enero a Mayo de 2012 - 2017 (p)

Gerencia Regional Administración de Aduana	Miles de bolivianos						Variación Porcentual						Participación Porcentual					
	2012	2013	2014	2015	2016	2017	2012	2013	2014	2015	2016	2017	2012	2013	2014	2015	2016	2017
	Ene-May	Ene-May	Ene-May	Ene-May	Ene-May	Ene-May	Ene-May	Ene-May	Ene-May	Ene-May	Ene-May	Ene-May	Ene-May	Ene-May	Ene-May	Ene-May	Ene-May	Ene-May
Total	4.459.542	5.162.143	5.951.768	5.862.978	4.999.719	5.741.257	24,5	15,8	15,3	-1,5	-14,7	14,8	100,0	100,0	100,0	100,0	100,0	100,0
GERENCIA DE LA PAZ	1.183.689	1.421.109	1.636.244	1.670.016	1.421.312	1.518.860	17,9	20,1	15,1	2,1	-14,9	6,9	26,5	27,5	27,5	28,5	28,4	26,5
Interior La Paz	539.673	670.800	779.089	804.808	767.840	877.871	-2,1	24,3	16,1	3,3	-4,6	14,3	12,1	13,0	13,1	13,7	15,4	15,3
Aeropuerto El Alto	98.364	150.941	161.032	142.397	141.548	142.170	-15,5	53,5	6,7	-11,6	-0,6	0,4	2,2	2,9	2,7	2,4	2,8	2,5
Zona Franca Cial. El Alto	222.859	294.870	276.558	271.497	183.389	117.799	61,5	32,3	-6,2	-1,8	-32,5	-35,8	5,0	5,7	4,6	4,6	3,7	2,1
Charaña	8.199	8.416	9.481	7.509	3.196	4.065	-9,6	2,7	12,7	-20,8	-57,4	27,2	0,2	0,2	0,2	0,1	0,1	0,1
Zona Franca Ind. El Alto	46.450	96.727	121.536	127.372	41.225	39.568	57,5	108,2	25,6	4,8	-67,6	-4,0	1,0	1,9	2,0	2,2	0,8	0,7
Guayaramerín	3.340	4.365	1.829	5.524	5.167	3.160	93,3	30,7	-58,1	202,1	-6,5	-38,8	0,1	0,1	0,0	0,1	0,1	0,1
Desaguadero	202.251	96.451	134.460	107.752	127.102	164.943	92,5	-52,3	39,4	-19,9	18,0	29,8	4,5	1,9	2,3	1,8	2,5	2,9
Interior Cobija	548	367	105	338	678	2.162		-33,0	-71,4	222,9	100,2	219,1	0,0	0,0	0,0	0,0	0,0	0,0
Zona Franca Cial. Cobija		76	318	829	20	1			316,1	160,8	-97,6	-93,6		0,0	0,0	0,0	0,0	0,0
Postal La Paz	604	778	677	603	516	600	31,0	28,8	-12,9	-10,9	-14,5	16,3	0,0	0,0	0,0	0,0	0,0	0,0
Zona Franca Ind. Patatamaya	61.401	93.475	104.682	97.637	24.164	23.053	17,7	52,2	12,0	-6,7	-75,3	-4,6	1,4	1,8	1,8	1,7	0,5	0,4
Zona Franca Cial. Patatamaya		3.841	46.478	103.751	126.469	143.468			1110,0	123,2	21,9	13,4		0,1	0,8	1,8	2,5	2,5
GERENCIA DE OROURO	386.906	492.297	679.850	505.245	637.354	954.676	43,0	27,2	38,1	-25,7	26,1	49,8	8,7	9,5	11,4	8,6	12,7	16,6
Interior Oruro	52.770	61.343	52.070	120.419	128.047	188.637	-5,3	16,2	-5,1	131,3	6,3	47,3	12	12	0,9	2,1	2,6	3,3
Zona Franca Cial. Oruro	35.694	53.766	52.199	49.462	44.845	42.986	40,4	50,6	-2,9	-5,2	-9,3	-4,1	0,8	1,0	0,9	0,8	0,9	0,7
Zona Franca Ind. Oruro	24.920	39.953	62.109	68.408	22.606	19.386	-3,8	60,3	55,5	10,1	-67,0	-14,2	0,6	0,8	1,0	1,2	0,5	0,3
Tambo Quemado	222.170	298.877	485.300	239.355	400.478	636.909	68,5	34,5	62,4	-50,7	67,3	59,0	5,0	5,8	8,2	4,1	8,0	11,1
Pisiga	51.351	38.358	28.173	27.600	41.379	66.758	62,4	-25,3	-26,6	-2,0	49,9	61,3	12	0,7	0,5	0,5	0,8	12
GERENCIA DE POTOSI	114.821	131.399	120.143	88.749	74.356	104.399	8,9	14,4	-8,6	-26,1	-16,2	40,4	2,6	2,5	2,0	1,5	1,5	1,8
Interior Potosí	24.272	14.682	10.436	13.476	11.956	8.652	-7,5	-39,5	-28,9	29,1	-11,3	-27,6	0,5	0,3	0,2	0,2	0,2	0,2
Interior Sucre (1)						15.087												0,3
Avaroa	49.124	72.538	56.590	32.254	20.289	26.340	8,5	47,7	-22,0	-43,0	-37,1	29,8	1,1	1,4	1,0	0,6	0,4	0,5
Apacheta	302	203	101	120	99	61	156,1	-33,0	-50,3	19,4	-17,8	-38,1	0,0	0,0	0,0	0,0	0,0	0,0
Villazón	41.123	43.976	53.016	42.899	42.012	54.257	21,8	6,9	20,6	-19,1	-2,1	29,1	0,9	0,9	0,9	0,7	0,8	0,9
GERENCIA DE COCHABAMBA	403.393	455.522	603.375	608.694	479.527	461.847	20,0	12,9	32,5	0,9	-21,2	-3,7	9,0	8,8	10,1	10,4	9,6	8,0
Interior Cochabamba	363.264	422.653	562.975	563.509	425.845	438.342	18,9	16,3	33,2	0,1	-24,4	2,9	8,1	8,2	9,5	9,6	8,5	7,6
Zona Franca Cial. Cochabamba	22	3	57	23					-84,7	1565,6	-60,0		0,0	0,0	0,0	0,0		
Zona Franca Ind. Cochabamba	65					0							0,0					0,0
Aeropuerto Cochabamba	15.784	16.124	21.974	19.733	36.190	23.025	4,3	2,2	36,3	-10,2	83,4	-36,4	0,4	0,3	0,4	0,3	0,7	0,4
Interior Sucre	23.741	16.073	17.636	24.679	16.790		56,5	-32,3	9,7	39,9	-32,0		0,5	0,3	0,3	0,4	0,3	
Postal Cochabamba	516	668	734	750	702	481	29,4	29,3	9,8	2,2	-6,4	-31,5	0,0	0,0	0,0	0,0	0,0	0,0
GERENCIA DE SANTA CRUZ	2.087.636	2.381.238	2.565.163	2.679.278	2.198.936	2.343.947	27,5	14,1	7,7	4,4	-17,9	6,6	46,8	46,1	43,1	45,7	44,0	40,8
Interior Santa Cruz	1.061.124	1.277.718	1.314.034	1.319.664	1.126.552	1.142.077	24,7	20,4	2,8	0,4	-14,6	1,4	23,8	24,8	22,1	22,5	22,5	19,9
Zona Franca Cial. Santa Cruz	120.790	187.199	206.652	211.099	148.061	168.779	-7,1	55,0	10,4	2,2	-29,9	14,0	2,7	3,6	3,5	3,6	3,0	2,9
Aeropuerto Viru - Viru	254.135	289.188	339.435	381.957	312.737	318.571	17,0	13,8	17,4	12,5	-18,1	1,9	5,7	5,6	5,7	6,5	6,3	5,5
Zona Franca Cial. Puerto Suárez	41.673	39.078	37.993	35.954	18.13	504	11,9	-6,2	-2,8	-5,4	-95,0	-72,2	0,9	0,8	0,6	0,6	0,0	0,0
Zona Franca Ind. Puerto Suárez	1.036	1.116	1.601	1.590	1.508	311	22,1	7,7	43,5	-0,7	-5,2	-79,4	0,0	0,0	0,0	0,0	0,0	0,0
Puerto Suárez	313.676	226.838	295.641	384.204	392.903	574.944	84,0	-27,7	30,3	30,0	2,3	46,3	7,0	4,4	5,0	6,6	7,9	10,0
Arroyo Concepción		495	253	327	273	770			-48,8	29,2	-16,7	182,2		0,0	0,0	0,0	0,0	0,0
Zona Franca Cial. Puerto Aguirre	8.842				2.357			-39,9						0,2				0,0
San Matías	2.321	5.026	1.040	1.253	2.972	463	79,2	16,5	-79,3	20,5	137,1	-84,4	0,1	0,1	0,0	0,0	0,1	0,0
Postal Santa Cruz	587	501	602	535	637	812	16,1	-14,7	20,2	-11,2	19,1	27,5	0,0	0,0	0,0	0,0	0,0	0,0
Zona Franca Cial. Winner	213.063	281.341	295.767	305.552	201.608	130.641	42,4	32,0	5,1	3,3	-34,0	-35,2	4,8	5,5	5,0	5,2	4,0	2,3
Zona Franca Ind. Winner	14.517	15.883	21.607	14.032	2.168	5.930	-25,1	9,4	36,0	-35,1	-84,5	173,5	0,3	0,3	0,4	0,2	0,0	0,1
Zona Franca Ind. Santa Cruz	55.871	56.856	50.537	23.110	5.348	146	23,4	1,8	-11,1	-54,3	-76,9	-97,3	1,3	1,1	0,8	0,4	0,1	0,0
GERENCIA DE TARIJA	283.097	280.578	346.993	310.995	188.233	357.528	23,3	-0,9	23,7	-10,4	-39,5	89,9	6,3	5,4	5,8	5,3	3,8	6,2
Yacuiba	237.332	191.164	239.797	205.681	116.745	302.039	30,5	-19,5	25,4	-14,2	-43,2	158,7	5,3	3,7	4,0	3,5	2,3	5,3
Interior Tarija	24.785	34.103	19.651	46.170	49.103	39.634	4,6	37,6	-42,4	134,9	6,4	-19,3	0,6	0,7	0,3	0,8	1,0	0,7
Bermejo	8.884	12.767	20.320	26.951	17.068	15.607	15,1	43,7	59,2	32,6	-36,7	-8,6	0,2	0,2	0,3	0,5	0,3	0,3
Zona Franca Cial. Yacuiba	11.906	14.183	13.109	2.901	222	135	-25,8	19,1	-7,6	-77,9	-92,3	-39,5	0,3	0,3	0,2	0,0	0,0	0,0
Cañada Oruro (2)	190	28.361	54.116	29.292	5.095	114	-32,2	14.829,7	90,8	-45,9	-82,6	-97,8	0,0	0,5	0,9	0,5	0,1	0,0

La información corresponde a la recaudación por importación según aduana de pago y jurisdicción geográfica de la Gerencia Regional

(p) Preliminar

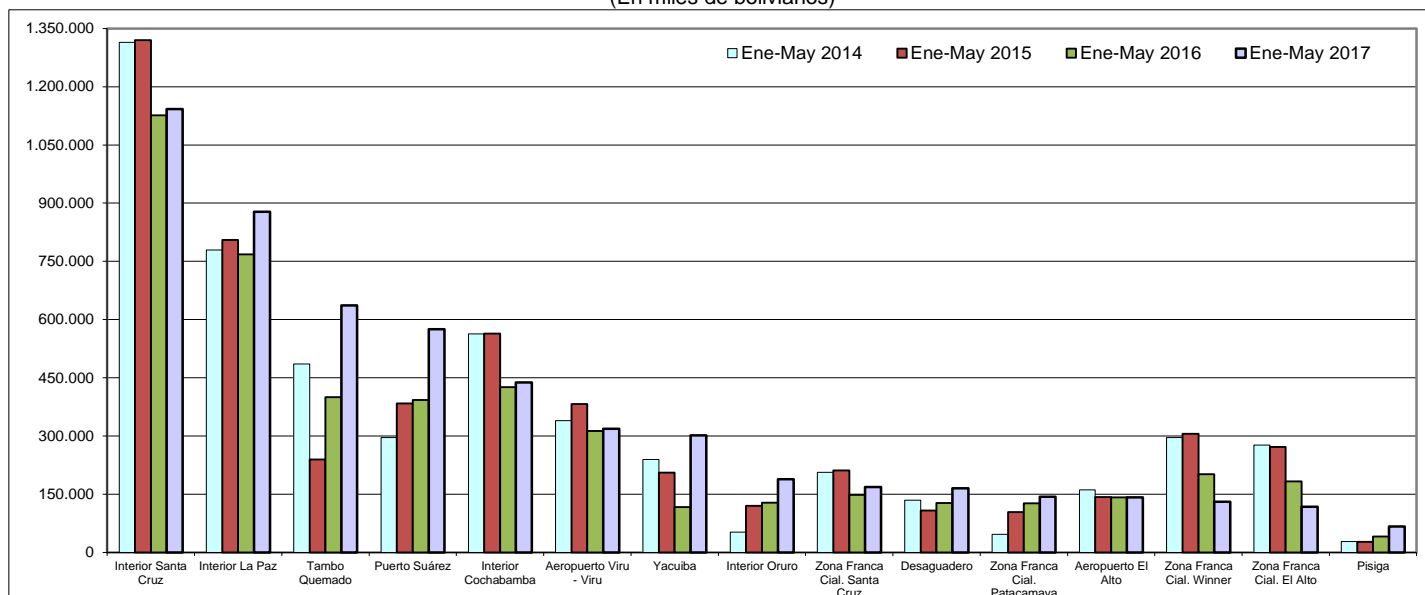
(1) La Aduana Interior Sucre a partir de agosto de 2016 depende de la Gerencia Regional Potosí

(2) La Aduana Frontera Villamontes a partir de julio de 2015 cambia de denominación y ubicación a la Aduana Frontera Cañada Oruro

Recaudaciones por Importación

Recaudación Ordinaria Según Principal Administración Aduanera, Enero a Mayo de 2014 – 2017 (p)

(En miles de bolivianos)



La Gerencia Regional Tarija presenta incremento en la recaudación de la aduana de: Yacuiba en 158.7%. Por el contrario, Cañada Oruro, Zona Franca Cial. Yacuiba, Interior Tarija y Bermejo decrecen en -97.8%, -39.5%, -19.3% y -8.6% respectivamente la recaudación registrada al quinto mes de 2017.

La Gerencia Regional Oruro registra incremento en la aduana de Pisiga en 61.3%, Tambo Quemado en 59.0% e Interior Oruro en 47.3%, mientras que las aduanas de Zona Franca Ind. Oruro y Zona Franca Cial. Oruro presentan disminución en la recaudación.

En la Gerencia Potosí presentan incremento en la recaudación Avaroa en 29.8% y Villazón en 29.1%. Por el contrario Interior Potosí y Apacheta decrecen en -27.6% y -38.1% respectivamente. La aduana Interior Sucre a partir de agosto de 2016 depende de la Gerencia Potosí.

La Gerencia La Paz presenta crecimiento en las aduanas de: Interior Cobija en 219.1%, Desaguadero en 29.8%, Charaña en 27.2%, Postal La Paz en 16.3%, Interior La Paz en 14.3%, Zona Franca Cial. Patacamaya en 13.4% y Aeropuerto El Alto en 0.4%, mientras que las aduanas que presentan disminución son: Zona Franca Ind. El Alto, Zona Franca Ind. Patacamaya, Zona Franca Cial. El Alto, Guayamerín y Zona Franca Cial. e Ind. Cobija.

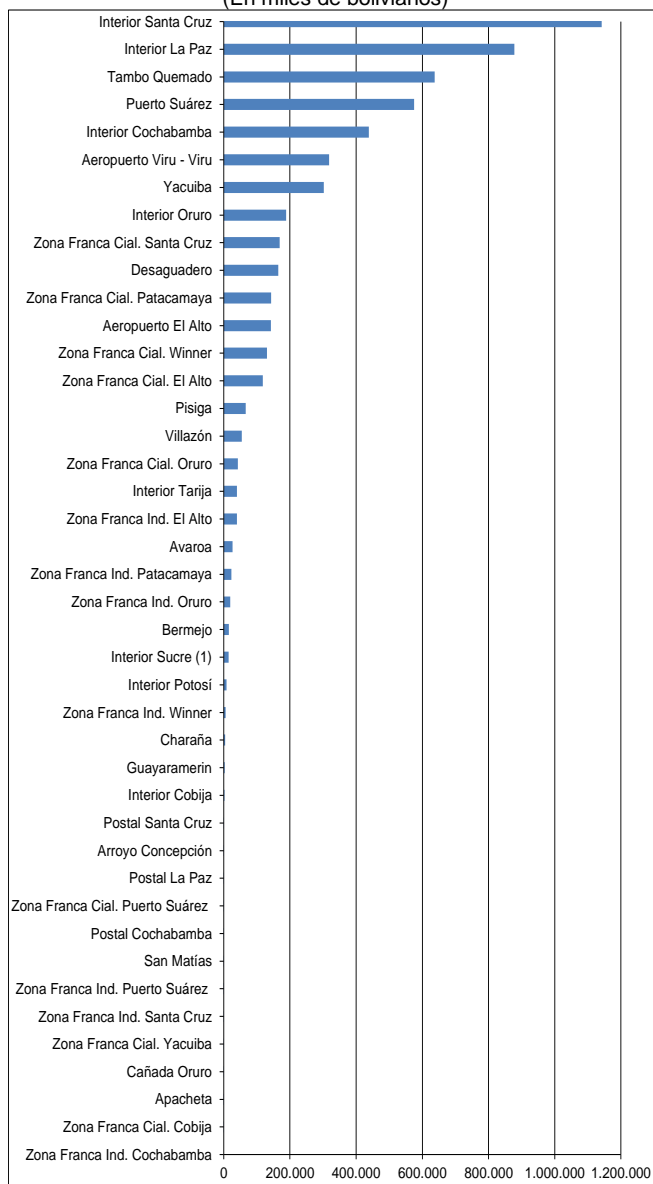
En la Gerencia Santa Cruz presentan incremento en la recaudación las aduanas de: Arroyo Concepción en 182.2%, Zona Franca Ind. Winner en 173.5%, Puerto Suárez en 46.3%, Postal Santa Cruz en 27.5%, Zona Franca Cial Santa Cruz en 14%, Aeropuerto Viru Viru en 1.9% e Interior Santa Cruz en 1.4%. Mientras que las aduanas que presentan caída en la recaudación son: Zona Franca Cial. Winner, Zona Franca Cial. Puerto Suárez, Zona Franca Ind. Puerto Suárez, San Matías y Zona Franca Ind. Santa Cruz.

Registra crecimiento la aduana Interior Cochabamba en 2.9%, mientras que Postal Cochabamba y Aeropuerto Cochabamba disminuyen en -31.5% y -36.4% respectivamente, en la Gerencia Regional Cochabamba.

Entre enero y mayo de 2017, quince aduanas concentran el 94.3% de la recaudación ordinaria, según orden de importancia son: **Interior Santa Cruz** que recauda el 19.9%, **Interior La Paz** 15.3%, **Tambo Quemado** 11.1%, **Puerto Suárez** 10%, **Interior Cochabamba** el 7.6%, **Aeropuerto Viru Viru** el 5.5%, **Yacuiba** 5.3%, **Interior Oruro** 3.3%, **Zona Franca Cial. Santa Cruz** 2.9%, **Desaguadero** 2.9%, **Zona Franca Cial. Patacamaya** el 2.5%, **Aeropuerto El Alto** 2.5%, **Zona Franca Cial Winner** 2.3%, **Zona Franca Cial. El Alto** 2.1% y Pisiga el 1.2%.

Al mes de mayo de 2017, de las 42 administraciones de aduana que registraron información de recaudación aduanera, 21 presentan tasa de variación positiva, 20 registran tasa de variación negativa y una no registra variación porque a mayo de 2016 no registró movimiento.

Recaudación Ordinaria según Administración Aduanera
Enero a Mayo de 2017 (p)
(En miles de bolivianos)



Recaudación Ordinaria según Tipo de Aduana ⁷

RECAUDACIÓN ORDINARIA SEGÚN TIPO DE ADMINISTRACIÓN ADUANERA

Enero a Mayo de 2012 - 2017 (p)

Tipo de Administración	2012	2013	2014	2015	2016	2017
	Ene-May	Ene-May	Ene-May	Ene-May	Ene-May	Ene-May
Miles de bolivianos						
Total	4.459.542	5.162.143	5.951.768	5.862.978	4.999.719	5.741.257
Aduanas Interiores	2.090.177	2.497.739	2.755.996	2.893.064	2.526.811	2.712.463
Grandes	1.964.061	2.371.171	2.656.098	2.687.981	2.320.238	2.458.290
Medianas	125.568	126.201	99.793	204.745	205.896	252.011
Pequeñas	548	367	105	338	678	2.162
Aduanas de Frontera	1.140.264	1.027.835	1.380.116	1.110.723	1.174.777	1.850.430
Occidente	533.398	514.843	714.104	414.591	592.541	899.076
Oriente	319.337	236.229	298.763	391.309	401.315	579.336
Sur	287.529	276.763	367.249	304.823	180.920	372.017
Zonas Francas	859.111	1.178.369	1.291.203	1.313.216	805.803	692.707
Zona Franca Comercial	654.850	874.358	929.132	981.067	708.783	604.313
Zona Franca Industrial	204.261	304.011	362.071	332.149	97.019	88.393
Aeropuertos	368.283	456.254	522.441	544.087	490.474	483.765
Aduanas Postales	1.707	1.946	2.013	1.888	1.854	1.893

Variación Porcentual con Relación a Similar Período del Año Anterior

Total	24,5	15,8	15,3	-1,5	-14,7	14,8
Aduanas Interiores	14,3	19,5	10,3	5,0	-12,7	7,3
Grande	15,0	20,7	12,0	1,2	-13,7	5,9
Mediana	3,9	0,5	-20,9	105,2	0,6	22,4
Pequeña		-33,0	-71,4	222,9	100,2	219,1
Aduanas de Frontera	58,3	-9,9	34,3	-19,5	5,8	57,5
Occidente	65,1	-3,5	38,7	-41,9	42,9	51,7
Oriente	84,1	-26,0	26,5	31,0	2,6	44,4
Sur	28,6	-3,7	32,7	-17,0	-40,6	105,6
Zonaa Francas	25,5	37,2	9,6	1,7	-38,6	-14,0
Zona Franca Comercial	28,1	33,5	6,3	5,6	-27,8	-14,7
Zona Franca Industrial	18,0	48,8	19,1	-8,3	-70,8	-8,9
Aeropuertos	5,6	23,9	14,5	4,1	-9,9	-1,4
Aduana Postal	50,9	14,0	3,4	-6,2	-1,8	2,1

Participación Porcentual

Total	100,0	100,0	100,0	100,0	100,0	100,0
Aduanas Interiores	46,9	48,4	46,3	49,3	50,5	47,2
Grande	44,0	45,9	44,6	45,8	46,4	42,8
Mediana	2,8	2,4	1,7	3,5	4,1	4,4
Pequeña	0,0	0,0	0,0	0,0	0,0	0,0
Aduanas de Frontera	25,6	19,9	23,2	18,9	23,5	32,2
Occidente	12,0	10,0	12,0	7,1	11,9	15,7
Oriente	7,2	4,6	5,0	6,7	8,0	10,1
Sur	6,4	5,4	6,2	5,2	3,6	6,5
Zonas Francas	19,3	22,8	21,7	22,4	16,1	12,1
Zona Franca Comercial	14,7	16,9	15,6	16,7	14,2	10,5
Zona Franca Industrial	4,6	5,9	6,1	5,7	1,9	1,5
Aeropuertos	8,3	8,8	8,8	9,3	9,8	8,4
Aduana Postal	0,0	0,0	0,0	0,0	0,0	0,0

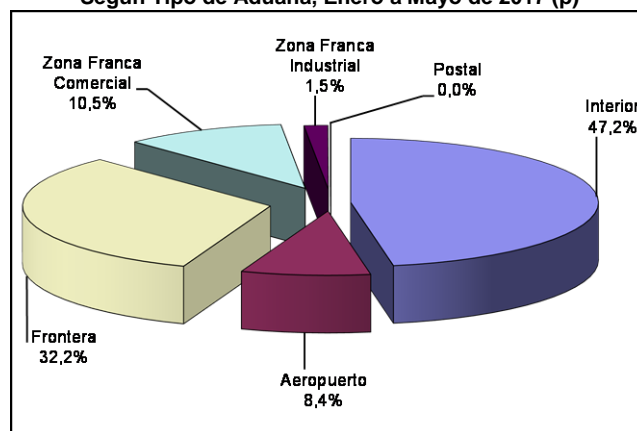
La información corresponde a la recaudación por importación según aduana de pago y no se refiere a la residencia del importador

Por tipo de administración aduanera al quinto mes de 2017 se registran los siguientes resultados: las aduanas de frontera incrementan su recaudación en 57.5%, las aduanas Interiores aumentan en 7.3% y las aduanas postales crecen en 2.1%. Por el contrario, las Zonas Francas y las aduanas de Aeropuerto disminuyen su recaudación en -14% y -1.4%. En el mismo período de análisis se presenta la siguiente composición en cuanto a la recaudación ordinaria por tipo de administración aduanera: **las aduanas interiores generan el 47.2%**, las aduanas de frontera el 32.2%, las zonas Francas el 12.1%, las aduanas de aeropuerto el 8.4% y las aduanas postales menos del 0.1%.

Dentro las aduanas interiores, las grandes que corresponden a Interior Santa Cruz, Interior La Paz e Interior Cochabamba representan el 42.8% del total y crecen en 5.9%, las aduanas interiores que son medianas aumentan en 22.4% y las aduanas interiores pequeñas incrementan su recaudación en 219.1%, pero su participación en la recaudación es menor al 0.1%.

Las aduanas de frontera según ubicación geográfica, alcanzan los siguientes resultados, las aduanas de occidente registran incremento en la recaudación al quinto mes de 2017 en 51.7%, las aduanas de oriente crecen en 44.4% y las aduanas del sur aumentan en 105.6% la recaudación registrada a mayo de 2017.

Participación Porcentual de la Recaudación Ordinaria Según Tipo de Aduana, Enero a Mayo de 2017 (p)



Recaudación Ordinaria según Capítulo de la NANDINA ⁸

La recaudación ordinaria según capítulo de la NANDINA presenta el siguiente comportamiento: la importación del Capítulo 87 de Vehículos automóviles, tractores y demás vehículos terrestres y sus partes alcanza a 1.070 millones de bolivianos y tasa de crecimiento de 10.3% respecto similar período de 2016; en segundo lugar se encuentra la importación del Capítulo 84 de Máquinas, aparatos y artefactos mecánicos y sus partes que presenta recaudación de 759 millones de bolivianos y tasa de variación de 13.6%, en tercer lugar está la importación del Capítulo 27 de Combustibles minerales, aceites minerales y productos de su destilación que presenta recaudación de 627 millones de bolivianos y tasa de variación de 112.3%, en cuarto lugar se encuentra la importación del Capítulo 85 de Máquinas, aparatos y material eléctrico y sus partes con recaudación de 413 millones de bolivianos y tasa de variación de 2.2%, en quinto lugar está la importación del Capítulo 72 de Fundición, hierro y acero con 225 millones de bolivianos de recaudación y tasa de variación de 5.2% y le sigue la importación del capítulo 39 de Plástico y sus manufacturas que recauda 225 millones de bolivianos y registra variación de 1.2%. Los seis capítulos de la NANDINA descritos concentran al mes de mayo de 2017 el 57.8% de la recaudación ordinaria.

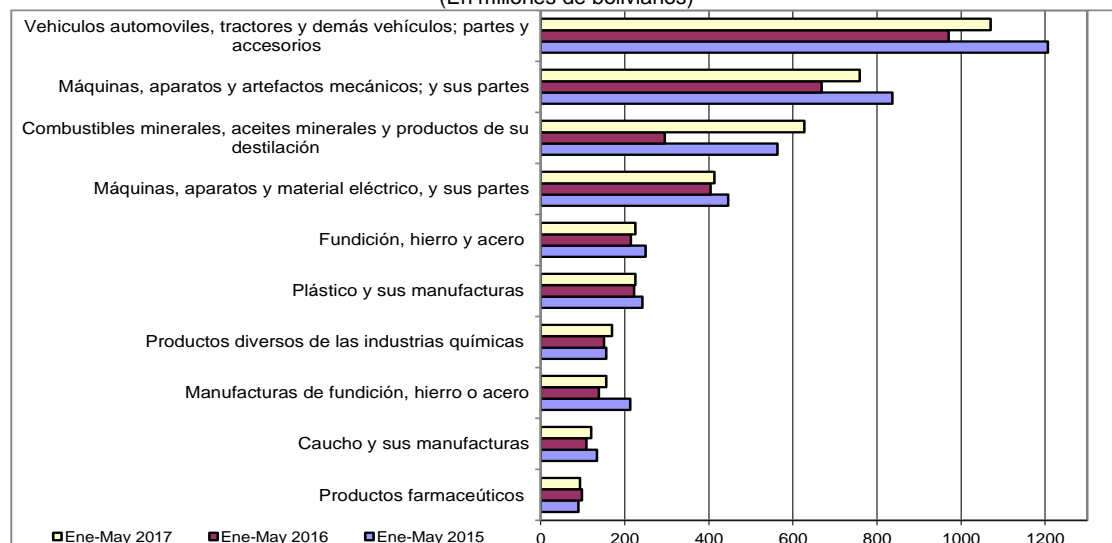
⁷ La Recaudación según Tipo de Aduana, es aquella obtenida a partir de la agregación de la recaudación según aduana de pago en el ámbito de la categorización de las aduanas, la cual no considera la residencia del importador. Las aduanas interiores se subdividen en grandes que comprende a las aduanas interiores de Santa Cruz, La Paz y Cochabamba y resto de aduanas interiores. Las aduanas de frontera se subdividen según el área geográfica en frontera occidental, frontera oriental y en frontera sur.

⁸ NANDINA, constituye la Nomenclatura Arancelaria Común de la Comunidad Andina y está basada en el Sistema Armonizado de designación y Codificación de Mercancías. El código numérico de la NANDINA está compuesto de ocho dígitos, los dos primeros identifican el Capítulo, los cuatro dígitos la Partida, los seis dígitos la Sub partida del Sistema Armonizado y los ocho dígitos la Sub partida Subregional. Las secciones agrupan capítulos de la NANDINA.

Recaudación Ordinaria según Principal Capítulo de la NANDINA, Enero a Mayo de 2014 - 2017 (p)

Cod	Capítulo de la NANDINA	Miles de bolivianos				Participación %				Variación %		
		2014 Ene-May	2015 Ene-May	2016 Ene-May	2017 Ene-May	2014 Ene-May	2015 Ene-May	2016 Ene-May	2017 Ene-May	2015 Ene-May	2016 Ene-May	2017 Ene-May
	Total	5.951.768	5.862.978	4.999.719	5.741.257	100,0	100,0	100,0	100,0	-1,5	-14,7	14,8
87	Vehículos automotores, tractores, velocipedos y demás vehículos terrestres, sus partes y accesorios	1066.876	1206.573	970.334	1070.057	17,9	20,6	19,4	18,6	13,1	-19,6	10,3
84	Reactores nucleares, calderas, maquinas, aparatos y artefactos mecanicos; partes de estas maquinas o aparatos	800.339	836.577	668.311	758.933	13,4	14,3	13,4	13,2	4,5	-20,1	13,6
27	Combustibles minerales, aceites minerales y productos de su destilacion; materias bituminosas; ceras minerales	897.583	563.077	295.467	627.279	15,1	9,6	5,9	10,9	-37,3	-47,5	12,3
85	Máquinas, aparatos y material eléctrico, y sus partes; aparatos de grabación o reproducción de sonido, aparatos de grabación o reproducción de imagen y sonido en televisión, y las partes y accesorios de estos	372.461	446.200	404.071	412.963	6,3	7,6	8,1	7,2	19,8	-9,4	2,2
72	Fundición, hierro y acero	238.045	249.904	214.323	225.482	4,0	4,3	4,3	3,9	5,0	-14,2	5,2
39	Plástico y sus manufacturas	225.132	241.892	222.300	225.037	3,8	4,1	4,4	3,9	7,4	-8,1	1,2
38	Productos diversos de las industrias químicas	170.508	165.864	150.668	169.951	2,9	2,7	3,0	3,0	-8,6	-3,3	12,8
73	Manufacturas de fundición, hierro o acero	235.149	213.273	138.828	155.877	4,0	3,6	2,8	2,7	-9,3	-34,9	12,3
40	Caucho y sus manufacturas	120.439	134.189	108.526	120.364	2,0	2,3	2,2	2,1	11,4	-19,1	10,9
30	Productos farmacéuticos	92.475	90.022	97.835	93.607	1,6	1,5	2,0	1,6	-2,7	8,7	-4,3
90	Instrumentos y aparatos de óptica, fotografía o cinematografía, de medida, control o precisión; instrumentos y aparatos médico quirúrgicos; partes y accesorios de estos instrumentos o aparatos	94.342	98.128	97.096	91.509	1,6	1,7	1,9	1,6	4,0	-1,1	-5,8
64	Calzado, polainas y artículos análogos; partes de estos artículos	69.220	90.240	93.675	90.580	1,2	1,5	1,9	1,6	30,4	3,8	-3,3
21	Preparaciones alimenticias diversas	68.134	67.276	70.650	82.244	1,1	1,1	1,4	1,4	-1,3	5,0	16,4
22	Bebidas, líquidos alcohólicos y vinagre	54.623	76.334	83.263	80.666	0,9	1,3	1,7	1,4	39,7	9,1	-3,1
48	Papel y cartón; manufacturas de pasta de celulosa, de papel o cartón	81.699	85.125	76.788	79.499	1,4	1,5	1,5	1,4	4,2	-9,8	3,5
33	Aceites esenciales y resinoideos; preparaciones de perfumería, de tocador o de cosmética	67.116	71.161	69.869	75.605	1,1	1,2	1,4	1,3	6,0	-1,8	8,2
94	Muebles; mobiliario médico quirúrgico; artículos de cama y similares; aparatos de alumbrado no expresados ni comprendidos en otra parte; anuncios, letreros y placas indicadoras luminosas y artículos similares	68.846	78.997	68.247	71.011	1,2	1,3	1,4	1,2	14,7	-13,6	4,1
24	Tabaco y sucedáneos del tabaco, elaborados	28.075	32.250	44.618	67.206	0,5	0,6	0,9	1,2	14,9	38,3	50,6
11	Productos de la molinería; malta; almidón y fécula; inulina; gluten de trigo	44.894	47.497	52.201	63.106	0,8	0,8	1,0	1,1	5,8	9,9	20,9
76	Aluminio y sus manufacturas	35.530	36.339	47.941	52.033	0,6	0,6	1,0	0,9	2,3	31,9	8,5
96	Manufacturas diversas	45.507	42.219	40.995	51.150	0,8	0,7	0,8	0,9	-7,2	-2,9	24,8
29	Productos químicos orgánicos	45.302	49.044	41.852	45.472	0,8	0,8	0,8	0,8	8,3	-14,7	8,6
32	Extractos curtientes o tintóreos; taninos y sus derivados; pigmentos y demás materias colorantes; pinturas y barnices; mastiques; tintas	40.439	42.385	39.207	43.615	0,7	0,7	0,8	0,8	4,8	-7,5	11,2
69	Productos cerámicos	29.335	29.373	36.141	40.239	0,5	0,5	0,7	0,7	0,1	23,0	11,3
10	Cereales	108.382	23.996	14.068	39.911	1,8	0,4	0,3	0,7	-77,9	-41,4	183,7
34	Jabón, agentes de superficie orgánicos, preparaciones para lavar, preparaciones lubricantes, ceras artificiales, ceras preparadas, productos de limpieza, velas y artículos similares, pastas para modelar, "ceras"	31.170	37.033	33.612	39.892	0,5	0,6	0,7	0,7	18,8	-9,2	18,7
19	Preparaciones a base de cereales, harina, almidón, fécula o leche; productos de pastelería	56.431	36.690	36.227	39.420	0,9	0,6	0,7	0,7	-35,0	-1,3	8,8
55	Fibras sintéticas o artificiales discontinuas	31.054	32.021	26.687	39.069	0,5	0,5	0,5	0,7	3,1	-16,7	46,4
95	Juguetes, juegos y artículos para recreo o deporte; sus partes y accesorios	26.647	29.415	29.616	37.047	0,4	0,5	0,6	0,6	10,4	0,7	25,1
	Resto	706.015	719.942	726.303	752.431	11,9	12,3	14,5	13,1	2,0	0,9	3,6

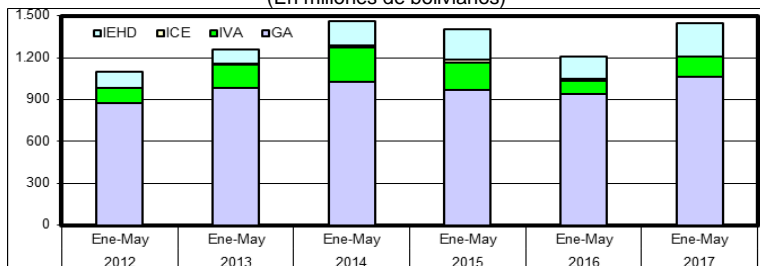
Recaudación Ordinaria según Principal Capítulo de la NANDINA, Enero a Mayo de 2015 - 2017 (p)
(En millones de bolivianos)



Agregando a los seis capítulos anteriores la recaudación obtenida por la importación del Capítulo 38 de Productos diversos de las industrias químicas con participación del 3%, la importación del Capítulo 73 de Manufacturas de fundición, hierro o acero con una participación de 2.7%, la importación del Capítulo 40 referido a Caucho y sus manufacturas que representa el 2.1% y la importación del Capítulo 30 de Productos farmacéuticos con tasa de participación del 1.6%, se alcanza a cubrir el 67.2% de la recaudación registrada al quinto mes de 2017.

Recaudación Liberada⁹ del Pago de Tributos

Recaudación Liberada Según Impuesto, Enero a Mayo de 2012 - 2017 (p)
(En millones de bolivianos)



RECAUDACIÓN LIBERADA SEGÚN ACUERDO PREFERENCIAL Y DISPOSICIÓN LIBERATORIA, Enero a Mayo de 2013 - 2017 (p)

Acuerdo Preferencial y Disposición Liberatoria	2013 Ene-May	2014 Ene-May	2015 Ene-May	2016 Ene-May	2017 Ene-May
Total	1.254.398	1.462.088	1.404.638	1.209.206	1.448.242
Acuerdo Preferencial	924.571	946.653	929.584	908.803	1.029.707
Acuerdo Agropecuario N°2 (AAPAG-2)	5.259	4.034	4.085	2.115	3.467
Chile (ACE 22)	31507	30.357	31374	28.743	30.186
Venezuela (ACEBOLVE)	461	482	339	321	346
México (ACE 66)	45.054	47.953	39.111	33.134	42.005
Mercosur (ACE 36)	601.111	617.770	597.800	603.160	692.701
Cuba (ACE 47)	434	406	438	1.144	2.681
Cuba/Chile (ARPAR4)	66	63	83	47	178
Comunidad Andina	240.679	245.589	256.374	240.140	258.141
Donaciones	4.457	32.325	3.672	30.550	16.235
Exoneraciones	325.369	483.110	471.382	269.852	402.301
Sector Diplomático	8.385	4.698	3.957	5.436	3.588
Ministerio de Economía y Finanzas Pub.	185.241	120.384	84.419	47.495	115.039
Organismos Internacionales	1.931	962	483	1.659	1.464
YPFB	100.057	318.286	365.573	185.222	247.686
Otras Exoneraciones	29.755	38.780	16.949	30.040	34.523

Variación Porcentual con Relación a Similar Periodo del Año Anterior

	2013	2014	2015	2016	2017
Total	14,2	16,6	-3,9	-13,9	19,8
Acuerdo Preferencial	11,1	2,4	-1,8	-2,2	13,3
Acuerdo Agropecuario N°2 (AAPAG-2)	-41,0	-23,3	1,3	-48,2	63,9
Chile (ACE 22)	9,2	-3,6	3,4	-8,4	5,0
Venezuela (ACEBOLVE)	80,0	4,5	-29,7	-5,4	8,0
México (ACE 66)	50,3	6,4	-18,4	-15,3	26,8
Mercosur (ACE 36)	9,0	2,8	-3,2	0,9	14,8
Cuba (ACE 47)	-28,7	-6,6	3,1	173,3	134,5
Cuba/Chile (ARPAR4)	97,5	-5,0	31,8	-42,7	276,6
Comunidad Andina	13,2	2,0	4,4	-6,3	7,5
Donaciones	-75,3	625,2	-88,6	731,9	-46,9
Exoneraciones	31,1	48,5	-2,4	-42,8	49,1
Sector Diplomático	6,3	-44,0	-15,8	37,4	-34,0
Ministerio de Economía y Finanzas Pub.	105,1	-35,0	-29,9	-43,7	142,2
Organismos Internacionales	243,8	-50,2	-49,8	243,4	-11,7
YPFB	-12,2	218,1	14,9	-49,3	33,7
Otras Exoneraciones	-16,2	30,3	-56,3	77,2	14,9

Participación Porcentual

	2013	2014	2015	2016	2017
Total	100,0	100,0	100,0	100,0	100,0
Acuerdo Preferencial	73,7	64,7	66,2	75,2	71,1
Acuerdo Agropecuario N°2 (AAPAG-2)	0,4	0,3	0,3	0,2	0,2
Chile (ACE 22)	2,5	2,1	2,2	2,4	2,1
Venezuela (ACEBOLVE)	0,0	0,0	0,0	0,0	0,0
México (ACE 66)	3,6	3,3	2,8	2,7	2,9
Mercosur (ACE 36)	47,9	42,3	42,6	49,9	47,8
Cuba (ACE 47)	0,0	0,0	0,0	0,1	0,2
Cuba/Chile (ARPAR4)	0,0	0,0	0,0	0,0	0,0
Comunidad Andina	19,2	16,8	18,3	19,9	17,8
Donaciones	0,4	2,2	0,3	2,5	1,1
Exoneraciones	25,9	33,0	33,6	22,3	27,8
Sector Diplomático	0,7	0,3	0,3	0,4	0,2
Ministerio de Economía y Finanzas Pub.	14,8	8,2	6,0	3,9	7,9
Organismos Internacionales	0,2	0,1	0,0	0,1	0,1
YPFB	8,0	21,8	26,0	15,3	17,1
Otras Exoneraciones	2,4	2,7	1,2	2,5	2,4

La información comprende actualizaciones y modificaciones por enmiendas realizadas en las Declaraciones Únicas de Importación

RECAUDACION LIBERADA SEGUN IMPUESTO
Enero a Mayo de 2012 - 2017 (p)

Impuesto	2012 Ene-May	2013 Ene-May	2014 Ene-May	2015 Ene-May	2016 Ene-May	2017 Ene-May
Total	1.098.7	1.254.4	1.462.1	1.404.6	1.209.2	1.448.2
GA	875.3	986.3	1,025.5	971.4	939.3	1,060.0
IVA	106.2	165.3	243.6	191.3	94.8	146.1
ICE	3.2	2.7	18.2	26.4	11.4	4.2
IEHD	114.0	100.1	174.8	215.6	163.6	238.0

Variación Porcentual con Relación a Similar Periodo del Año Anterior

	2013	2014	2015	2016	2017	
Total	18,8	14,2	16,6	-3,9	-13,9	19,8
GA	19,7	12,7	4,0	-5,3	-3,3	12,8
IVA	142,7	55,7	47,3	-21,5	-50,4	54,0
ICE	30,9	-15,4	571,1	45,1	-56,7	-63,5
IEHD	-22,7	-12,2	74,7	23,4	-24,1	45,5

Participación Porcentual

	2012	2013	2014	2015	2016	2017
Total	100,0	100,0	100,0	100,0	100,0	100,0
GA	79,7	78,6	70,1	69,2	77,7	73,2
IVA	9,7	13,2	16,7	13,6	7,8	10,1
ICE	0,3	0,2	1,2	1,9	0,9	0,3
IEHD	10,4	8,0	12,0	15,4	13,5	16,4

La recaudación liberada del pago de tributos a mayo de 2017 alcanza a 1.448 millones de bolivianos y registra incremento de 19.8%. La recaudación liberada según impuesto presenta los siguientes resultados; el GA se incrementa en 12.8%, el IVA aumenta en 54.0% y el IEHD crece en 45.5%, mientras que el ICE disminuyen en -63.5% respectivamente. Según tributo se tiene la siguiente participación porcentual al quinto mes de 2017, el 73.2% corresponde al GA, el 16.4% al IEHD, el 10.1% al IVA y el 0.3% al ICE.

La recaudación liberada por trámites que se acogen a la desgravación arancelaria de acuerdos preferenciales crece en 13.3% y representa el 71.1% de la recaudación liberada, las Exoneraciones -del Sector Diplomático, Ministerio de Economía y Finanzas Públicas, Organismos Internacionales, YPFB y otras exoneraciones- registra incremento en 49.1% y representan el 27.8% del total liberado y las Donaciones registran decremento de -46.9% y tienen una representación del 1.1% del total de recaudación liberada entre enero y mayo de 2017.

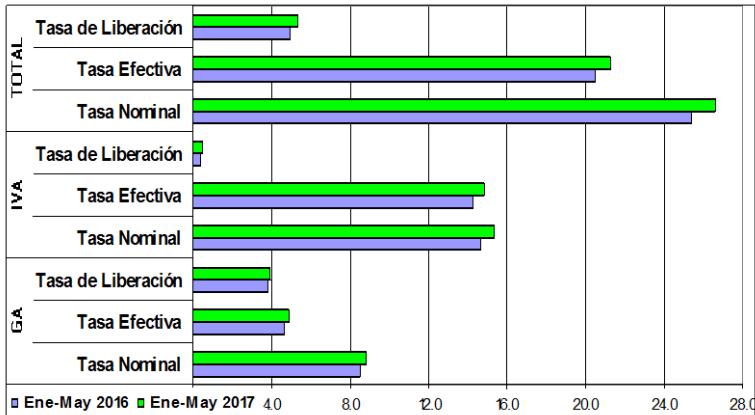
Dentro de los Acuerdos Preferenciales el ACE 36 referente al MERCOSUR representa el 47.8% del total de recaudaciones liberadas, seguida por los trámites acogidos a desgravación con la Comunidad Andina con el 17.8%, el ACE 66 referido al Acuerdo con México participa con el 2.9%, el ACE 22 Acuerdo con Chile alcanza al 2.1% y el resto de los acuerdos preferenciales representa menos del 1% de la recaudación liberada al quinto mes de 2017.

Las exoneraciones de YPFB entre enero y mayo de 2017 ascienden a 248 millones de bolivianos y registran incremento de 33.7% respecto a similar período de 2016 y representan el 17.1% del total de la recaudación liberada al mes de mayo de 2017.

⁹ **Recaudación Liberada.** Es la recaudación que se deja de percibir debido al cumplimiento de acuerdos de desgravación arancelaria, como el Acuerdo de Complementación Económica N° 22 entre Bolivia y Chile (ACE 22); Acuerdo de Complementación Económica N° 66 entre Bolivia y México (ACE 66) a partir del 7 de junio de 2010; Acuerdo de Complementación Económica N° 36 entre Bolivia y MERCOSUR (ACE 36); Acuerdo de Complementación Económica N° 47 entre Bolivia y Cuba (ACE 47); Desgravación arancelaria a las importaciones de bienes originarios de la Comunidad Andina de Naciones (CAN) ; Acuerdo N° 2 de Alcance Parcial para la liberación y expansión del comercio intra regional de semillas entre Argentina, Bolivia, Brasil, Chile, Colombia, Paraguay, Perú y Uruguay-, con el 100% de preferencia arancelaria (AAPAG-2); y el Acuerdo Regional N° 4 Preferencia Arancelaria Regional -PAR 4- entre Argentina, Bolivia, Brasil, Chile, Colombia, Cuba, Ecuador, México, Paraguay, Perú, Uruguay y Venezuela. Actualmente éste Acuerdo se aplica a las importaciones de Bolivia con Chile y Cuba con el 12% de preferencia arancelaria otorgada por el país (AR PAR4); Acuerdo de Complementación Económica con Venezuela (ACEBOLVE); y la determinación de liberaciones impositivas autorizadas por el Ministerio de Economía y Finanzas Públicas, como las donaciones y las exoneraciones referentes a material monetario, bienes de uso militar y material bélico, material publicitario y otros.

Indicadores de Recaudación por Importaciones ¹⁰

**Tasa Efectiva, Tasa de Liberación y Tasa Nominal del GA e IVA
Enero a Mayo de 2016 y 2017 (p)**



La tasa efectiva de las recaudaciones por importación de mercaderías, a nivel general al quinto mes de 2017 se incrementa en 0.78 puntos porcentuales, es decir, de una tasa efectiva de 20.46% registrada entre enero y mayo de 2016 aumenta a 21.25 en similar período de 2017. La tasa efectiva del GA crece en 0.26 puntos porcentuales y la tasa efectiva IVA en 0.55 puntos porcentuales. Por el contrario la tasa efectiva del ICE disminuye en 0.02 puntos porcentuales y la tasa efectiva del IEHD disminuye en 0.01 punto porcentual.

La tasa de liberación del GA es de 3.92%, del IVA es 0.54%, del ICE es 0.02% y del IEHD es 0.88%, aspecto que determina incremento en de 0.08 puntos porcentuales en el GA, 0.15 puntos porcentuales en el IVA y 0.21 puntos porcentuales en el IEHD. Por el contrario, la tasa de liberación del ICE disminuye en 0.03 puntos porcentuales.

Este comportamiento implica se registre al mes de mayo de 2017 tasa de liberación a nivel general 5.36%, con un incremento de 0.41 puntos porcentuales respecto a similar período de 2016.

La tasa nominal de las recaudaciones aduaneras a nivel general es de 26.60 al quinto mes de 2017. El GA registró una tasa de 8.84%, el IVA 15.34%, el ICE 1.50% y el IEHD 0.92%. La tasa nominal del GA presenta incremento en 0.33 puntos porcentuales, la tasa nominal del IVA 0.70 puntos porcentual y la tasa nominal del IEHD crece en 0.21 puntos porcentuales. Por el contrario, la tasa nominal del ICE disminuye en 0.05 puntos porcentuales.

¹⁰ Indicadores relacionados a la recaudación por importaciones:

Tasa Efectiva: Muestra el porcentaje que representa la recaudación aduanera respecto del valor CIF de Importación.

$$\text{Tasa Efectiva} = \frac{\text{Recaudación pagada}}{\text{Importación}} * 100$$

Tasa de Liberación: Muestra el porcentaje que representa la recaudación liberada del pago de tributos respecto del valor CIF de importación.

$$\text{Tasa de Liberación} = \frac{\text{Recaudación liberada}}{\text{Importación}} * 100$$

Tasa Nominal: Muestra el porcentaje que representa la recaudación potencial respecto del valor CIF de Importación.

$$\text{Tasa Nominal} = \text{Tasa Efectiva} - \text{Tasa de liberación}$$

NOTA METODOLÓGICA: La información de recaudaciones por importaciones esta compilada bajo el criterio de fecha de pago.

**TASA EFECTIVA SEGÚN IMPUESTO
Enero a Mayo de 2012 - 2017 (p)**

Tipo de Impuesto	2012 Ene-May	2013 Ene-May	2014 Ene-May	2015 Ene-May	2016 Ene-May	2017 Ene-May
Porcentaje						
Total	19,50	19,68	21,05	21,10	20,46	21,25
GA	4,03	4,25	4,22	4,61	4,66	4,91
IVA	14,40	14,37	15,54	14,75	14,26	14,80
ICE	0,88	1,02	1,25	1,69	1,50	1,48
IEHD	0,19	0,04	0,05	0,04	0,05	0,04

Variación Absoluta

Total	2,32	0,18	1,37	0,05	-0,63	0,78
GA	0,41	0,22	-0,03	0,39	0,04	0,26
IVA	1,58	-0,03	1,17	-0,79	-0,49	0,55
ICE	0,18	0,14	0,23	0,45	-0,19	-0,02
IEHD	0,15	-0,15	0,00	-0,01	0,01	0,00

**TASA DE LIBERACIÓN SEGÚN IMPUESTO
Enero a Mayo de 2012 - 2017 (p)**

Tipo de Impuesto	2012 Ene-May	2013 Ene-May	2014 Ene-May	2015 Ene-May	2016 Ene-May	2017 Ene-May
Porcentaje						
Total	4,75	4,65	5,17	5,05	4,95	5,36
GA	3,78	3,69	3,63	3,49	3,84	3,92
IVA	0,46	0,52	0,86	0,69	0,39	0,54
ICE	0,01	0,01	0,06	0,09	0,05	0,02
IEHD	0,49	0,43	0,62	0,78	0,67	0,88

Variación Absoluta

Total	0,31	-0,10	0,52	-0,12	-0,10	0,41
GA	0,27	-0,09	-0,06	-0,14	0,35	0,08
IVA	0,25	0,06	0,34	-0,17	-0,30	0,15
ICE	0,00	0,00	0,05	0,03	-0,05	-0,03
IEHD	-0,21	-0,06	0,19	0,16	-0,11	0,21

**TASA NOMINAL SEGÚN IMPUESTO
Enero a Mayo de 2012 - 2017 (p)**

Tipo de Impuesto	2012 Ene-May	2013 Ene-May	2014 Ene-May	2015 Ene-May	2016 Ene-May	2017 Ene-May
Porcentaje						
Total	24,24	24,33	26,22	26,15	25,41	26,60
GA	7,81	7,94	7,85	8,11	8,50	8,84
IVA	14,86	14,88	16,40	15,44	14,65	15,34
ICE	0,89	1,03	1,31	1,79	1,55	1,50
IEHD	0,69	0,48	0,66	0,82	0,72	0,92

Variación Absoluta

Total	2,63	0,09	1,89	-0,08	-0,73	1,19
GA	0,68	0,13	-0,09	0,26	0,40	0,33
IVA	1,83	0,03	1,52	-0,96	-0,79	0,70
ICE	0,18	0,14	0,28	0,48	-0,24	-0,05
IEHD	-0,06	-0,21	0,19	0,15	-0,10	0,21

Consultas a: ADUANA NACIONAL – Unidad de Planificación, Estudios y Control de Gestión
Av. 20 de Octubre N° 2038 Teléfono 2152881 Fax 2116763 e-mail: gchavez@aduana.gob.bo

Aduana Nacional

Porque Bolivia Importa... ¡y Exporta!

