

## Recaudación Total <sup>1</sup> para el Tesoro General de la Nación

Al mes de agosto de 2015 la recaudación total por importación de mercancías disminuye en -2.4% con relación a similar período de la gestión 2014, esta variación negativa se explica por el decrecimiento que presenta el valor de las importaciones. En términos absolutos **se registra a agosto una recaudación menor de 230 millones de bolivianos respecto a la recaudación total registrada en similar período de 2014**, este monto de recaudación representa aproximadamente menos de cinco días de recaudación aduanera, por tanto pueden ser superados en el corto plazo.

### RECAUDACIÓN TOTAL, Enero a Agosto de 2015 (p)

Recaudación	2010 Ene-Ago	2011 Ene-Ago	2012 Ene-Ago	2013 Ene-Ago	2014 Ene-Ago	2015 Ene-Ago
<b>Millones de bolivianos</b>						
Recaudación Total	4,616.1	6,491.0	7,404.4	8,481.1	9,733.6	9,503.5
Recaudación Ordinaria	4,616.1	6,253.6	7,339.8	8,479.3	9,730.7	9,500.9
Recaudación Extraordinaria		237.3	64.6	1.8	2.9	2.6
<b>Variación Porcentual con Relación a Similar Período del Año Anterior</b>						
Recaudación Total	26.9	40.6	14.1	14.5	14.8	-2.4
Recaudación Ordinaria	26.9	35.5	17.4	15.5	14.8	-2.4
Recaudación Extraordinaria			-72.8	-97.2	57.4	-8.6

## Recaudación Ordinaria <sup>2</sup>

### RECAUDACIÓN ORDINARIA SEGÚN IMPUESTO

#### Enero a Agosto de 2010 - 2015 (p)

Impuesto	2010 Ene-Ago	2011 Ene-Ago	2012 Ene-Ago	2013 Ene-Ago	2014 Ene-Ago	2015 Ene-Ago
<b>Millones de bolivianos</b>						
Total	4,616.1	6,253.6	7,339.8	8,479.3	9,730.7	9,500.9
GA	901.6	1,271.4	1,532.3	1,805.5	1,965.4	2,059.8
IVA	3,469.6	4,720.2	5,421.5	6,213.9	7,136.3	6,727.9
ICE	223.3	246.5	334.5	440.6	610.2	694.5
IEHD	21.5	15.6	51.5	19.4	18.8	18.6

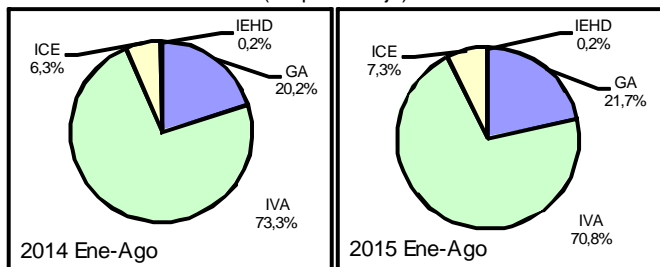
#### Variación Porcentual con Relación a Similar Período del Año Anterior

Total	26.9	35.5	17.4	15.5	14.8	-2.4
GA	30.3	41.0	20.5	17.8	8.9	4.8
IVA	26.3	36.0	14.9	14.6	14.8	-5.7
ICE	24.7	10.4	35.7	31.7	38.5	13.8
IEHD	11.5	-27.6	230.1	-62.3	-3.2	-1.1

#### Participación Porcentual

Total	100.0	100.0	100.0	100.0	100.0	100.0
GA	19.5	20.3	20.9	21.3	20.2	21.7
IVA	75.2	75.5	73.9	73.3	73.3	70.8
ICE	4.8	3.9	4.6	5.2	6.3	7.3
IEHD	0.5	0.2	0.7	0.2	0.2	0.2

#### Participación en la Recaudación Ordinaria por Impuesto Enero a Agosto de 2014 y 2015 (p) (En porcentaje)



La recaudación ordinaria según impuesto registra el siguiente comportamiento: la recaudación del **Gravamen Arancelario (GA)** crece en 4.8%, el **Impuesto al Valor Agregado (IVA)** disminuye en -5.7%, la recaudación del **Impuesto al Consumo Específico (ICE)** crece en 13.8% y el **Impuesto Especial a los Hidrocarburos y Derivados (IEHD)** disminuye en -1.1%. La participación porcentual de los impuestos respecto al total de recaudación, registra los siguientes cambios: el GA incrementa su participación de 20.2% registrado entre enero y agosto de 2014 a una tasa de 21.7% en similar período de 2015, el IVA disminuye su participación de 73.3% registrado entre enero y agosto de 2014 a 70.8% en similar período de 2015, la tasa de participación del ICE se incrementa de 6.3% registrado entre enero y agosto de 2014 a una tasa de 7.3% en similar período de 2015 y la tasa de participación del IEHD no registra variación y permanece con una tasa de 0.2% al mes de agosto de 2015.

La recaudación ordinaria en efectivo se incrementa en 5% y la recaudación ordinaria en valores disminuye en -47.8% al mes de agosto de 2015. En el periodo de análisis la **recaudación en efectivo representa el 92.6%** y la **recaudación en valores representa el 7.4%** del total de la recaudación ordinaria.

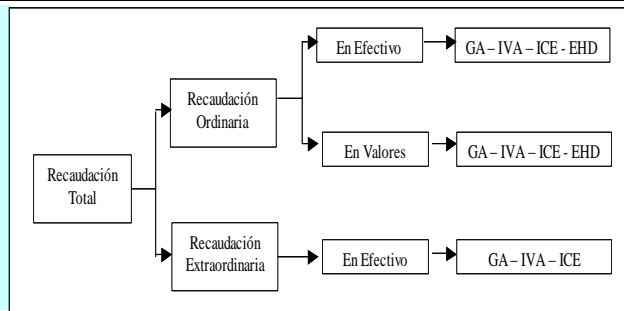
### RECAUDACIÓN ORDINARIA SEGUN TIPO DE PAGO

#### Enero a Agosto de 2010 - 2015 (p)

Recaudación	2010 Ene-Ago	2011 Ene-Ago	2012 Ene-Ago	2013 Ene-Ago	2014 Ene-Ago	2015 Ene-Ago
<b>Millones de bolivianos</b>						
Recaudación Ordinaria	4,616.1	6,253.6	7,339.8	8,479.3	9,730.7	9,500.9
Recaudación en Efectivo	4,292.5	5,527.3	6,512.8	7,595.5	8,376.5	8,794.4
Recaudación en Valores	323.7	726.3	827.0	883.7	1,354.2	706.4
<b>Variación Porcentual con Relación a Similar Período del Año Anterior</b>						
Recaudación Ordinaria	26.9	35.5	17.4	15.5	14.8	-2.4
Recaudación en Efectivo	23.7	28.8	17.8	16.6	10.3	5.0
Recaudación en Valores	91.1	124.4	13.9	6.9	53.2	-47.8
<b>Participación Porcentual</b>						
Recaudación Ordinaria	100.0	100.0	100.0	100.0	100.0	100.0
Recaudación en Efectivo	93.0	88.4	88.7	89.6	86.1	92.6
Recaudación en Valores	7.0	11.6	11.3	10.4	13.9	7.4

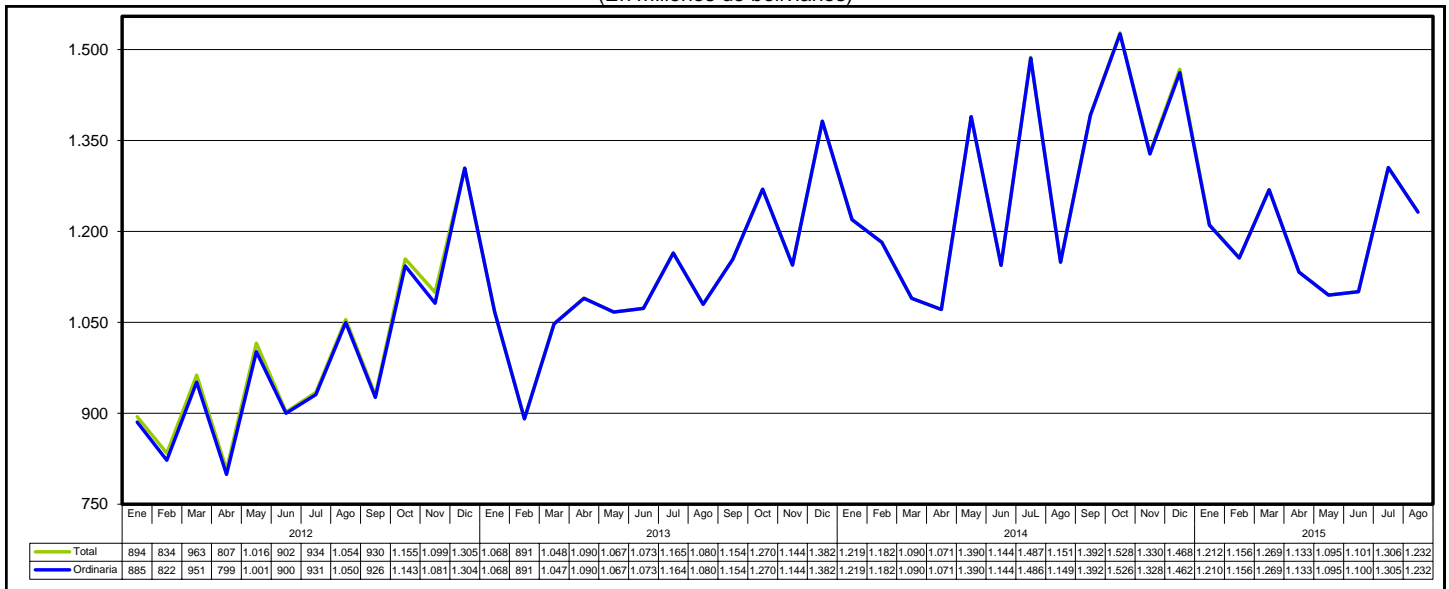
<sup>1</sup> **Recaudación Total**, es la recaudación obtenida del pago de tributos por importaciones regulares de mercancías y la recaudación obtenida a partir de la implementación de programas eventuales de regularización impositiva. Se cuantifica para los siguientes tipos de tributos: Gravamen Arancelario (GA), Impuesto al Valor Agregado (IVA), Impuesto al Consumo Específico (ICE) e Impuesto Especial a los Hidrocarburos y Derivados (IEHD).

<sup>2</sup> **Recaudación Ordinaria**, es la recaudación obtenida del pago de tributos por importaciones regulares de mercancías, cuantificadas según tipo de impuesto y tipo de pago, es decir, pagados en efectivo ó pagados mediante la presentación certificados valorados.

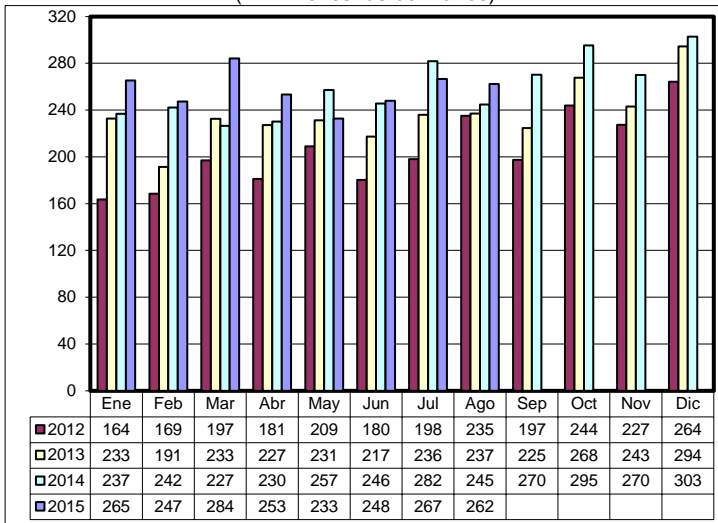


## Recaudaciones por Importación

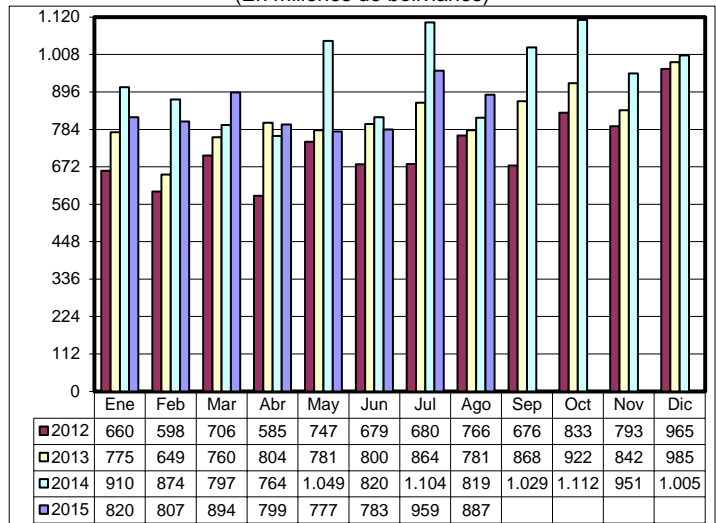
**Recaudación Total y Ordinaria Según Año y Mes, Enero de 2012 – Agosto de 2015 (p)**  
(En millones de bolivianos)



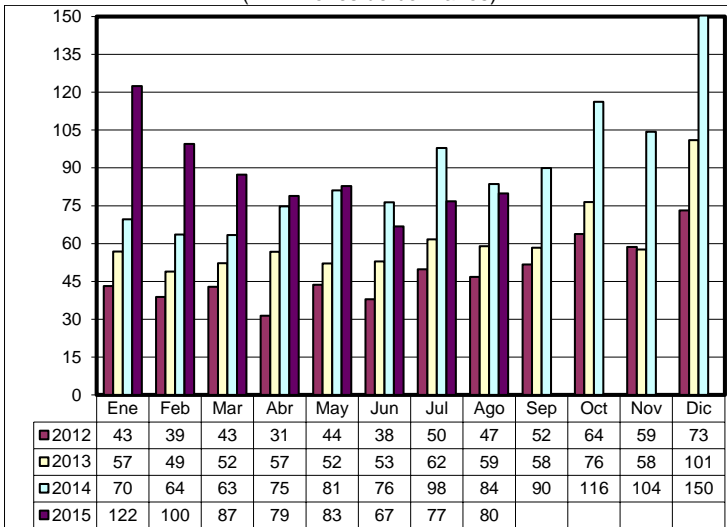
**Recaudación Ordinaria del GA, Enero de 2012 – Agosto de 2015 (p)**  
(En millones de bolivianos)



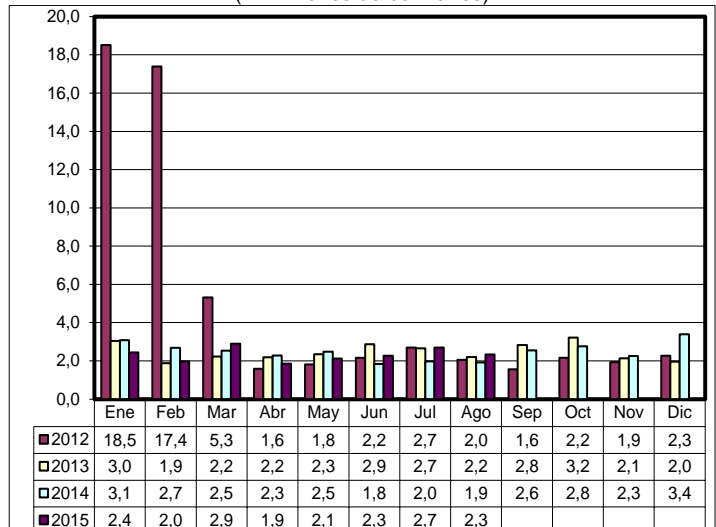
**Recaudación Ordinaria del IVA, Enero de 2012 – Agosto de 2015 (p)**  
(En millones de bolivianos)



**Recaudación Ordinaria del ICE, Enero de 2012 – Agosto de 2015 (p)**  
(En millones de bolivianos)

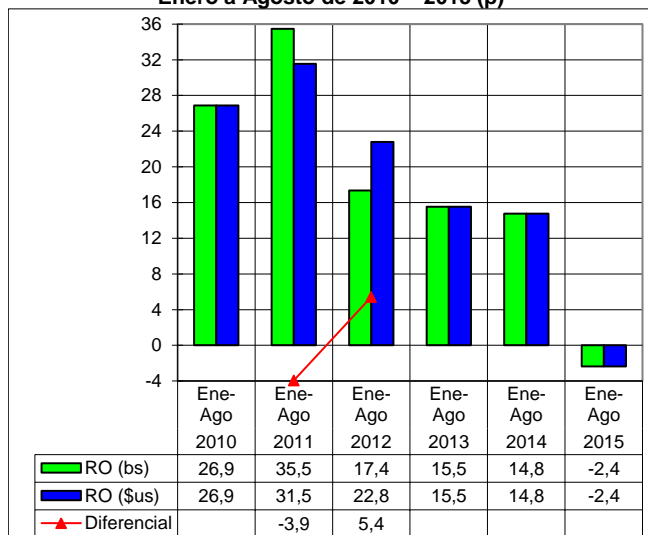


**Recaudación Ordinaria del IEHD, Enero de 2012 – Agosto de 2015 (p)**  
(En millones de bolivianos)



## Recaudación Total en dólares americanos <sup>3</sup>

**Variación Porcentual de la Recaudación Ordinaria en bolivianos y dólares americanos Enero a Agosto de 2010 – 2015 (p)**



**RECAUDACIÓN TOTAL, Enero a Agosto de 2010 - 2015 (p)**

Recaudación	2010 Ene-Ago	2011 Ene-Ago	2012 Ene-Ago	2013 Ene-Ago	2014 Ene-Ago	2015 Ene-Ago
<b>Millones de dólares americanos</b>						
Recaudación Total	652,9	889,8	1.063,8	1.218,6	1.398,5	1.365,4
Recaudación Ordinaria	652,9	858,8	1.054,6	1.218,3	1.398,1	1.365,1
Recaudación Extraordinaria		30,9	9,3	0,3	0,4	0,3
<b>Variación Porcentual con Relación a Similar Periodo del Año Anterior</b>						
Recaudación Total	26,9	36,3	19,6	14,5	14,8	-2,4
Recaudación Ordinaria	26,9	31,5	22,8	15,5	14,8	-2,4
Recaudación Extraordinaria				-97,2		

La recaudación ordinaria en bolivianos registra disminución de -2.4% y la **recaudación ordinaria expresada en dólares americanos disminuye también en -2.4%**, debido a que el tipo de cambio se mantiene constante desde enero de 2012 a agosto de 2015.

Entre enero y agosto de 2015 la **recaudación ordinaria alcanza a 1.365 millones de dólares**, es decir 33 millones de dólares menos que el monto registrado en similar período de la gestión 2014.

La gráfica muestra el impacto de la variación del tipo de cambio en la recaudación en el periodo 2010 a 2015, determinando la existencia de diferencial de -3.9 y 5.4 puntos porcentuales entre enero y agosto del 2011 y 2012. Sin variación en similar periodo de 2010, 2013, 2014 y 2015.

## Recaudación Extraordinaria <sup>4</sup>

Mediante Decreto Supremo 25575 y Decreto Supremo 25801 se efectuó entre el 05/11/1999 al 31/08/2000 el primer Programa de Regularización del periodo 2000 al 2011, posteriormente mediante Ley 2152 y en el periodo 23/11/2000 al 28/02/2001 se realizó un segundo programa.

Mediante Ley 2332 del 08/02/2002 al 09/09/2002 se efectuó un tercer programa. En la gestión 2003 se inició el programa de más larga duración a partir de la Ley 2492, Decreto Supremo 27352, Ley 2647 y Decreto Supremo 27627, este programa se realizó en el periodo 08/09/2003 al 30/09/2005, el mismo que comprendía la regularización de vehículos y otras mercancías que habían ingresado ilegalmente. En la gestión 2006 no se implementó ningún programa eventual de regularización.

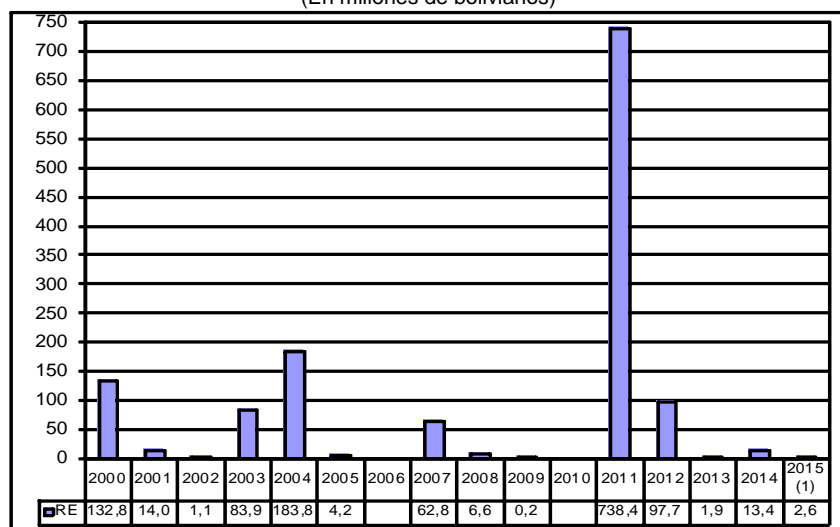
Mediante Ley 3467 de 12/09/2006 y reglamentada por el Decreto Supremo 28963 de 06/12/2006 se efectuó un nuevo programa a partir de enero de 2007 hasta febrero de 2009

**RECAUDACIÓN EXTRAORDINARIA SEGÚN ADUANA, Enero a Agosto de 2015**  
(En bolivianos)

Administración de Aduana	Cantidad	GA	IVA	Recaudación	Part. %
Total	5.825	80.305	2.564.405	2.644.710	100,0
Interior Santa Cruz	4.696	62.373	2.095.231	2.157.604	81,6
Zona Franca Cial. Sta. Cruz	995	16.656	421.196	437.852	16,6
Interior Cochabamba	76		31.095	31.095	1,2
Interior Oruro	32	89	8.788	8.877	0,3
Interior La Paz	15	1.104	4.140	5.244	0,2
Guayaramerín	6		1.730	1.730	0,1
Interior Tarija	5		1.406	1.406	0,1
San Matías		83	819	902	0,0

La Ley 133 de 08/06/2011 implementa a partir de julio de 2011 el Programa de Saneamiento Legal de Vehículos Automotores. En la primera etapa de la implementación de julio a diciembre de 2011 la recaudación extraordinaria ascendió a 738.4 millones de bolivianos por la nacionalización de 67.197 vehículos automotores, constituyéndose en la recaudación extraordinaria más alta alcanzada de los últimos catorce años. A partir del mes de enero de 2012 se pone en vigencia la segunda etapa de la Ley 133, habiéndose regularizado en la gestión 2012 unos 14.378 remolques y semirremolques y 776 vehículos automotores. Así también se registró una recaudación de 42 millones de bolivianos por la nacionalización de los remolques y 55.6 millones de bolivianos de trámites pendientes de regularización. En el 2013 concluyó el Programa de Regularización y se nacionalizaron 115 remolques y se registró recaudación extraordinaria de 1.877 mil bolivianos. En julio de 2014 de inicia el Programa de Regularización de Tractores y Maquinaria Agrícola, habiéndose regularizado a diciembre de 2014 un total de 2.520 unidades con una recaudación de 13.4 millones de bolivianos. Entre enero y agosto de 2015 se recaudó 2.6 millones de bolivianos por la regularización de maquinaria agrícola.

**Recaudación Extraordinaria, 2000 – 2015**  
(En millones de bolivianos)



(1) Corresponde al período enero a agosto

<sup>3</sup> **Recaudación Total en dólares americanos**, considera el tipo de cambio oficial de venta del dólar americano proporcionado por el Banco Central de Bolivia, vigente a la fecha de aceptación de la declaración de mercancías y que la ANB actualiza semanalmente.

<sup>4</sup> **Recaudación Extraordinaria**, es la recaudación obtenida por el pago de tributos a partir de la implementación de programas de regularización impositiva.

## Recaudación Ordinaria según Departamento <sup>5</sup>

**RECAUDACIÓN ORDINARIA SEGÚN DEPARTAMENTO**  
Enero a Agosto de 2010 - 2015 (p)

Departamento	2010 Ene-Ago	2011 Ene-Ago	2012 Ene-Ago	2013 Ene-Ago	2014 Ene-Ago	2015 Ene-Ago
<b>Miles de bolivianos</b>						
Total	4,616,114	6,253,646	7,339,780	8,479,285	9,730,714	9,500,859
Chuquisaca	22,856	19,235	40,495	26,988	28,115	35,361
La Paz	1,267,830	1,650,079	2,027,356	2,406,132	2,693,590	2,556,496
Oruro	296,105	549,369	677,967	819,316	1,078,083	914,938
Cochabamba	423,882	585,163	613,629	722,259	963,384	884,354
Potosí	179,304	165,220	186,139	210,845	188,899	135,732
Tarija	210,773	403,130	449,976	446,179	526,744	557,214
Santa Cruz	2,209,054	2,878,379	3,338,414	3,837,494	4,243,444	4,406,382
Beni	6,116	2,868	5,171	9,107	7,358	8,884
Pando	194	201	633	963	1,095	1,498

**Variación Porcentual con Relación a Similar Periodo del Año Anterior**

Total	26.9	35.5	17.4	15.5	14.8	-2.4
Chuquisaca	84.4	-15.8	110.5	-33.4	4.2	25.8
La Paz	39.3	30.1	22.9	18.7	11.9	-5.1
Oruro	9.6	85.5	23.4	20.8	31.6	-15.1
Cochabamba	11.9	38.0	4.9	17.7	33.4	-8.2
Potosí	-2.4	-7.9	12.7	13.3	-10.4	-28.1
Tarija	32.3	91.3	11.6	-0.8	18.1	5.8
Santa Cruz	28.5	30.3	16.0	14.9	10.6	3.8
Beni	24.5	-53.1	80.3	76.1	-19.2	20.7
Pando	1,007.0	3.9	214.2	52.2	13.7	36.7

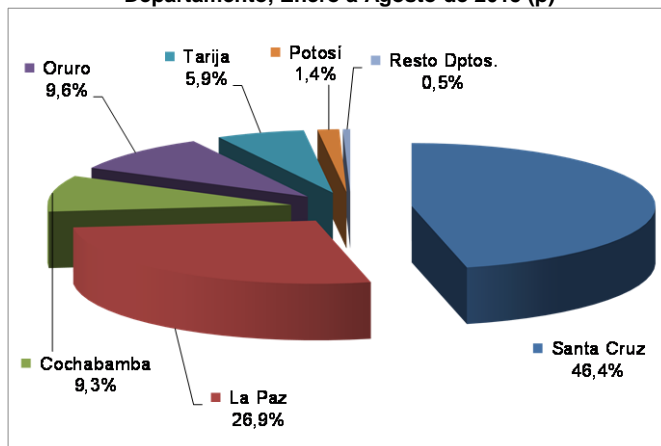
**Participación Porcentual**

Total	100.0	100.0	100.0	100.0	100.0	100.0
Chuquisaca	0.5	0.3	0.6	0.3	0.3	0.4
La Paz	27.5	26.4	27.6	28.4	27.7	26.9
Oruro	6.4	8.8	9.2	9.7	11.1	9.6
Cochabamba	9.2	9.4	8.4	8.5	9.9	9.3
Potosí	3.9	2.6	2.5	2.5	1.9	1.4
Tarija	4.6	6.4	6.1	5.3	5.4	5.9
Santa Cruz	47.9	46.0	45.5	45.3	43.6	46.4
Beni	0.1	0.0	0.1	0.1	0.1	0.1
Pando	0.0	0.0	0.0	0.0	0.0	0.0

La recaudación ordinaria según departamento presenta al mes de agosto de 2015, aumento en el pago de tributos en administraciones de aduana de Pando en 36.7%, Chuquisaca en 25.8%, Beni 20.7% y Tarija 5.8% y Santa Cruz en 3.8%, mientras que Potosí, Oruro, Cochabamba y La Paz disminuyen su recaudación en -28.1%, -15.1%, -8.2% y -5.1% respectivamente.

**El departamento de Santa Cruz recauda el 46.4% del total de las recaudaciones ordinarias**, La Paz el 26.9%, Oruro 9.6%, Cochabamba 9.3%, Tarija 5.9% y Potosí el 1.4%, concentrando estos seis departamentos el 99.5% de las recaudaciones ordinarias al mes de agosto de 2015. Las administraciones de aduana que se encuentran en los departamentos de Chuquisaca, Beni y Pando concentran solamente el 0.5% de las recaudaciones ordinarias.

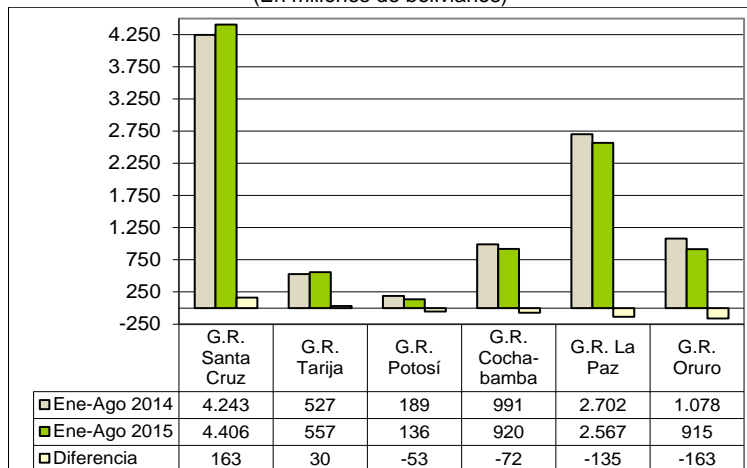
**Participación Porcentual de la Recaudación Ordinaria según Departamento, Enero a Agosto de 2015 (p)**



La información corresponde a la recaudación por importación según aduana de pago y no se refiere a la residencia del importador

## Recaudación Ordinaria según Gerencia Regional <sup>6</sup> y Aduana

**Recaudación Ordinaria y Diferencia Absoluta Según Gerencia Regional**  
Enero a Agosto de 2014 y 2015 (p)  
(En millones de bolivianos)



Al mes de agosto de 2015, la recaudación ordinaria según Gerencia Regional presenta el siguiente comportamiento: la Gerencia Santa Cruz registra crecimiento de 3.8% y Tarija 5.8%, mientras que las Gerencias de Potosí, Oruro, Cochabamba y La Paz disminuyen la recaudación en -28.1%, -15.1%, -7.2% y -5%, respectivamente.

**La Gerencia Regional de Santa Cruz concentra el 46.4% de la recaudación** al mes de agosto de 2015, la Gerencia La Paz el 27% y la Gerencia Cochabamba el 9.7%, representando las tres gerencias regionales el 83% de la recaudación a agosto de 2015. La diferencia de 230 millones de bolivianos registrada entre la recaudación obtenida entre enero y agosto de 2015 respecto a la recaudación de similar periodo de 2014, según Gerencia Regional muestra los siguientes resultados: la Gerencia Santa Cruz registra una diferencia positiva de 163 millones de bolivianos y Tarija 30 millones, por el contrario la Gerencia de Oruro disminuye en 163 millones de bolivianos, La Paz cae en 135 millones de bolivianos y Cochabamba disminuye en 72 millones de bolivianos y Potosí se reduce en 53 millones de bolivianos.

<sup>5</sup> La Recaudación según Departamento, es aquella obtenida a partir de la agregación de la recaudación según aduana de pago en el ámbito geográfico departamental, la cual no considera la residencia del importador.

<sup>6</sup> La Recaudación según Gerencia Regional, es aquella obtenida a partir de la agregación de la recaudación según aduana de pago en el ámbito administrativo de la Aduana Nacional, la cual no considera la residencia del importador.

## Recaudaciones por Importación

5

### RECAUDACIÓN ORDINARIA SEGÚN GERENCIA REGIONAL Y ADMINISTRACIÓN DE ADUANA, Enero a Agosto de 2010 - 2015 (p)

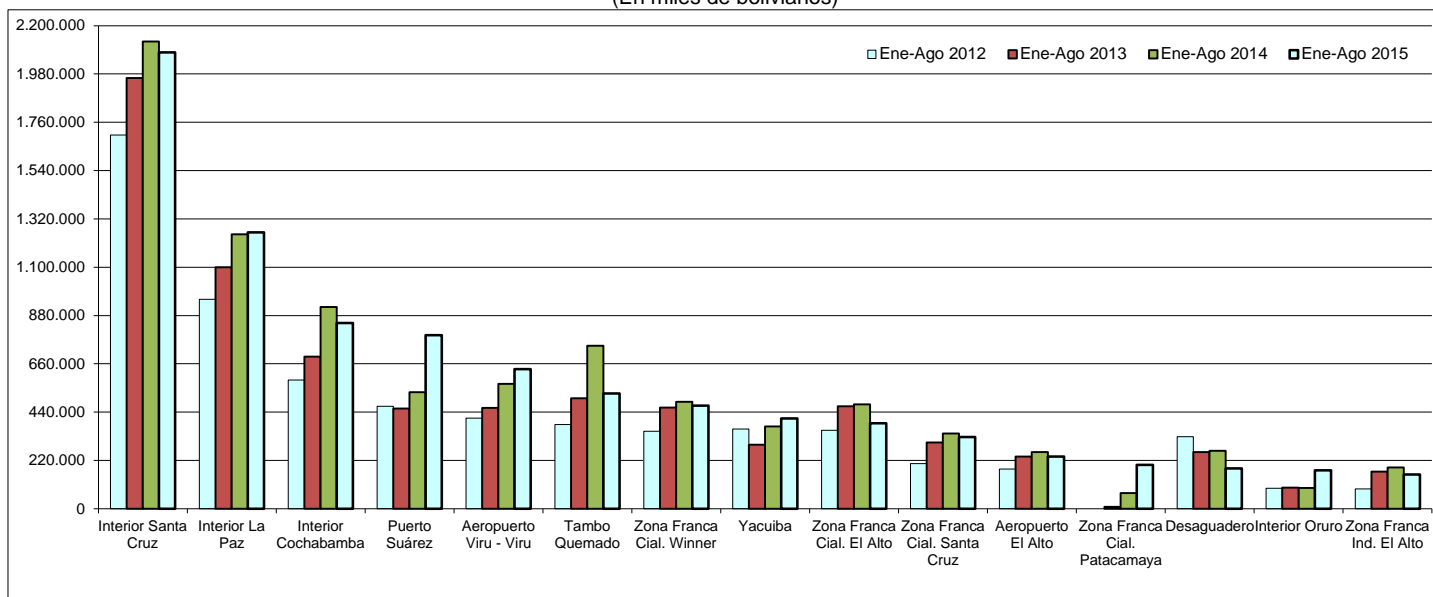
Gerencia Regional Administración de Aduana	Miles de bolivianos						Variación Porcentual						Participación Porcentual					
	2010	2011	2012	2013	2014	2015	2010	2011	2012	2013	2014	2015	2010	2011	2012	2013	2014	2015
	Ene-Ago	Ene-Ago	Ene-Ago	Ene-Ago	Ene-Ago	Ene-Ago	Ene-Ago	Ene-Ago	Ene-Ago	Ene-Ago	Ene-Ago	Ene-Ago	Ene-Ago	Ene-Ago	Ene-Ago	Ene-Ago	Ene-Ago	Ene-Ago
<b>Total</b>	4,616,114	6,253,646	7,339,780	8,478,623	9,730,714	9,500,859	26.9	35.5	17.4	15.5	14.8	-2.4	100.0	100.0	100.0	100.0	100.0	100.0
<b>GERENCIA DE LA PAZ</b>	1,274,140	1,653,148	2,033,160	2,416,203	2,702,044	2,566,878	39.3	29.7	23.0	18.8	11.8	-5.0	27.6	26.4	27.7	28.5	27.8	27.0
Interior La Paz	436,481	874,849	953,936	1,099,544	1,249,100	1,258,031	28.6	100.4	9.0	15.3	13.6	0.7	9.5	14.0	13.0	13.0	12.8	13.2
Aeropuerto El Alto	173,176	189,944	180,582	236,909	258,063	238,091	34.5	9.7	-4.9	31.2	8.9	-7.7	3.8	3.0	2.5	2.8	2.7	2.5
Zona Franca Cial. El Alto	347,329	234,278	357,473	466,816	474,599	389,670	30.5	-32.5	52.6	30.6	1.7	-17.9	7.5	3.7	4.9	5.5	4.9	4.1
Charaña	26,085	13,213	16,180	12,737	15,147	11,922	16.9	-49.3	22.5	-21.3	18.9	-21.3	0.6	0.2	0.2	0.2	0.2	0.1
Zona Franca Ind. El Alto	67,334	50,730	90,149	169,609	187,285	156,482	26.7	-24.7	77.7	88.1	10.4	-16.4	1.5	0.8	1.2	2.0	1.9	1.6
Guayaramerín	6,097	2,868	5,171	9,107	7,358	8,884	24.7	-53.0	80.3	76.1	-19.2	20.7	0.1	0.0	0.1	0.1	0.1	0.1
Desaguadero	141,693	196,621	327,563	257,331	263,909	183,835	196.3	38.8	66.6	-21.4	2.6	-30.3	3.1	3.1	4.5	3.0	2.7	1.9
Zona Franca Cial. Desaguadero	28,820	2					-4.1						0.6	0.0				
Interior Cobija	91	23	556	575	540	655		-74.9	2,318.7	3.4	-6.1	21.3	0.0	0.0	0.0	0.0	0.0	0.0
Zona Franca Cial. Cobija	102	178	77	389	556	843	484.4	74.4	-56.7	402.9	43.0	51.8	0.0	0.0	0.0	0.0	0.0	0.0
Postal La Paz	529	844	1,021	1,224	997	978	-6.4	59.8	20.9	20.0	-18.6	-1.9	0.0	0.0	0.0	0.0	0.0	0.0
Zona Franca Cial. Guayaramerín	19						-15.2						0.0					
Zona Franca Ind. Patacamaya	46,384	89,597	100,453	153,873	173,824	117,165	114.7	93.2	12.1	53.2	13.0	-32.6	1.0	1.4	1.4	1.8	1.8	1.2
Zona Franca Cial. Patacamaya				8,089	70,668	200,322					773.6	183.5				0.1	0.7	2.1
<b>GERENCIA DE URURO</b>	296,105	549,369	677,967	819,316	1,078,083	914,938	9.6	85.5	23.4	20.8	31.6	-15.1	6.4	8.8	9.2	9.7	11.1	9.6
Interior Oruro	37,035	91,643	93,107	96,156	95,261	175,534	59.7	147.4	1.6	3.3	-0.9	84.3	0.8	1.5	1.3	1.1	1.0	1.8
Zona Franca Cial. Oruro	47,505	59,344	65,836	83,123	83,889	80,103	30.1	24.9	10.9	26.3	0.9	-4.5	1.0	0.9	0.9	1.0	0.9	0.8
Zona Franca Ind. Oruro	34,639	42,932	42,790	77,179	113,299	93,914	6.3	23.9	-0.3	80.4	46.8	-17.1	0.8	0.7	0.6	0.9	1.2	1.0
Tambo Quemado	131,834	300,667	383,483	502,814	742,472	524,248	-2.4	128.1	27.5	31.1	47.7	-29.4	2.9	4.8	5.2	5.9	7.6	5.5
Pisiga	45,092	54,783	92,752	60,045	43,162	41,139	5.6	21.5	69.3	-35.3	-28.1	-4.7	1.0	0.9	1.3	0.7	0.4	0.4
<b>GERENCIA DE POTOSI</b>	179,304	165,220	186,139	210,845	188,899	135,732	-2.4	-7.9	12.7	13.3	-10.4	-28.1	3.9	2.6	2.5	2.5	1.9	1.4
Interior Potosí	19,646	39,366	33,299	21,220	20,182	19,158	-15.4	100.4	-15.4	-36.3	-4.9	-5.1	0.4	0.6	0.5	0.3	0.2	0.2
Avaroa	80,530	73,269	84,801	124,943	87,062	49,627	-9.7	-9.0	15.7	47.3	-30.3	-43.0	1.7	1.2	1.2	1.5	0.9	0.5
Apacheta	138	247	543	367	159	185	14.2	78.8	120.2	-32.4	-56.6	16.2	0.0	0.0	0.0	0.0	0.0	0.0
Villazón	75,467	52,338	67,496	64,315	81,495	66,763	11.2	-30.6	29.0	-4.7	26.7	-18.1	1.6	0.8	0.9	0.8	0.8	0.7
Zona Franca Cial. Villazón	3,523						9.9						0.1					
<b>GERENCIA DE COCHABAMBA</b>	446,738	604,398	654,124	749,247	991,499	919,715	14.2	35.3	8.2	14.5	32.3	-7.2	9.7	9.7	8.9	8.8	10.2	9.7
Interior Cochabamba	267,171	559,868	586,114	692,840	918,093	846,390	17.9	109.6	4.7	18.2	32.5	-7.8	5.8	9.0	8.0	8.2	9.4	8.9
Zona Franca Cial. Cochabamba	92,492		84	3	59	23	9.3			-95.9	1,632.1	-61.6	2.0		0.0	0.0	0.0	0.0
Zona Franca Ind. Cochabamba	43,539	17	106				-7.9		525.2				0.9	0.0	0.0			
Aeropuerto Cochabamba	19,941	24,560	26,415	28,465	44,052	36,595	3.4	23.2	7.6	7.8	54.8	-16.9	0.4	0.4	0.4	0.3	0.5	0.4
Interior Sucre	22,856	19,235	40,495	26,988	28,115	35,361	84.4	-15.8	110.5	-33.4	4.2	25.8	0.5	0.3	0.6	0.3	0.3	0.4
Postal Cochabamba	739	719	911	951	1,179	1,346	-33.8	-2.8	26.7	4.4	24.0	14.1	0.0	0.0	0.0	0.0	0.0	0.0
<b>GERENCIA DE SANTA CRUZ</b>	2,209,054	2,878,379	3,338,414	3,836,833	4,243,444	4,406,382	28.5	30.3	16.0	14.9	10.6	3.8	47.9	46.0	45.5	45.3	43.6	46.4
Interior Santa Cruz	846,111	1,468,325	1,701,532	1,961,371	2,128,246	2,078,058	39.3	73.5	15.9	15.3	8.5	-2.4	18.3	23.5	23.2	23.1	21.9	21.9
Zona Franca Cial. Santa Cruz	221,924	214,672	206,116	301,484	342,789	326,320	-7.8	-3.3	-4.0	46.3	13.7	-4.8	4.8	3.4	2.8	3.6	3.5	3.4
Aeropuerto Viru - Viru	301,354	351,109	413,029	459,069	569,339	635,470	39.1	16.5	17.6	11.1	24.0	11.6	6.5	5.6	5.6	5.4	5.9	6.7
Zona Franca Cial. Puerto Suárez	88,726	60,257	72,019	63,149	68,527	44,423	15.6	-32.1	19.5	-12.3	8.5	-35.2	1.9	1.0	1.0	0.7	0.7	0.5
Zona Franca Ind. Puerto Suárez	873	1,611	1,656	1,788	2,475	2,854	5.0	84.6	2.8	8.0	38.4	15.3	0.0	0.0	0.0	0.0	0.0	0.0
Puerto Suárez	40,793	379,409	467,020	456,223	530,081	790,032	99.0	830.1	23.1	-2.3	16.2	49.0	0.9	6.1	6.4	5.4	5.4	8.3
Arroyo Concepción					446	560						25.4					0.0	0.0
Zona Franca Cial. Puerto Aguirre	137,512	27,172	8,842		78	8,569	39.5	-80.2	-67.5			10,943.7	3.0	0.4	0.1		0.0	0.1
San Matías	4,469	3,089	3,384	6,267	1,923	1,484	9.4	-30.9	9.5	85.2	-69.3	-22.8	0.1	0.0	0.0	0.1	0.0	0.0
Zona Franca Cial. San Matías	1,342	28					-76.3	-97.9					0.0	0.0				
Postal Santa Cruz	668	434	1,007	787	883	1,121	191.7	-35.0	131.9	-21.9	12.3	26.9	0.0	0.0	0.0	0.0	0.0	0.0
Zona Franca Cial. Winner	459,816	253,733	353,286	460,673	486,378	468,896	7.8	-44.8	39.2	30.4	5.6	-3.6	10.0	4.1	4.8	5.4	5.0	4.9
Zona Franca Ind. Winner	48,165	33,664	24,735	29,809	34,435	16,991	176.7	-30.1	-26.5	20.5	15.5	-50.7	1.0	0.5	0.3	0.4	0.4	0.2
Zona Franca Ind. Santa Cruz	57,302	84,876	85,787	96,213	77,846	31,604	1,337.4	48.1	1.1	12.2	-19.1	-59.4	1.2	1.4	1.2	1.1	0.8	0.3
<b>GERENCIA DE TARIJA</b>	210,773	403,130	449,976	446,179	526,744	557,214	32.3	91.3	11.6	-0.8	18.1	5.8	4.6	6.4	6.1	5.3	5.4	5.9
Yacuiba	133,611	313,639	362,853	291,777	373,962	411,247	56.0	134.7	15.7	-19.6	28.2	10.0	2.9	5.0	4.9	3.4	3.8	4.3
Interior Tarija	21,757	39,854	47,101	49,296	37,278	67,448	8.0	83.2	18.2	4.7	-24.4	80.9	0.5	0.6	0.6	0.6	0.4	0.7
Bermejo	10,005	19,631	17,068	22,420	36,079	42,734	-39.8	96.2	-13.1	31.4	60.9	18.4	0.2	0.3	0.2	0.3	0.4	0.4
Zona Franca Cial. Yacuiba	45,303	29,551	18,924	24,500	20,581	3,900	23.4	-34.8	-36.0	29.5	-16.0	-81.1	1.0	0.5	0.3	0.3	0.2	0.0
Villamontes	97	455	4,030	58,185	58,844	31,885	-33.7	369.7	785.3	1,343.8	1.1	-45.8	0.0	0.0	0.1	0.7	0.6	0.3

La información corresponde a la recaudación por importación según aduana de pago y jurisdicción geográfica de la Gerencia Regional

## Recaudaciones por Importación

Recaudación Ordinaria Según Principales Administraciones Aduaneras, Enero a Agosto de 2012 – 2015 (p)

(En miles de bolivianos)



La Gerencia Regional Tarija presentan crecimiento de la recaudación en aduana Interior Tarija en 80.9%, Bermejo en 18.4% y Yacuiba en 10%, mientras que la aduana de Villamontes disminuye en -45.8% y Zona Franca Comercial Yacuiba cae en -81.1%.

Santa Cruz presenta incremento en la recaudación de las aduanas de: Zona Franca Cial. Puerto Aguirre en 10.943.7%, Puerto Suárez en 49%, Postal Santa Cruz en 26.9%, Arroyo Concepción en 25.4%, Zona Franca Ind. Puerto Suárez en 15.3%, y Aeropuerto Viru Viru en 11.6%.

Presentan incremento en la recaudación en la Gerencia Regional Cochabamba incrementa la recaudación, en Interior Sucre en 25.8% y Postal Cochabamba en 14.1%, por el contrario Zona Franca Comercial Cochabamba, Aeropuerto Cochabamba e Interior Cochabamba disminuyen la recaudación en -61.6%, -16.9% y -7.8% respectivamente.

La Paz las aduanas de: Zona Franca Cial. Patacamaya en 183.5%, Zona Franca Cial. Cobija en 51.8%, Interior Cobija en 21.3%, Guayaramerín en 20.7% e Interior La Paz en 0.7%, mientras que las aduanas que presentan disminución son: Zona Franca Ind. Patacamaya, Desaguadero, Charaña, Zona Franca Cial. El Alto, Zona Franca Ind. El Alto, Aeropuerto El Alto y Postal La Paz.

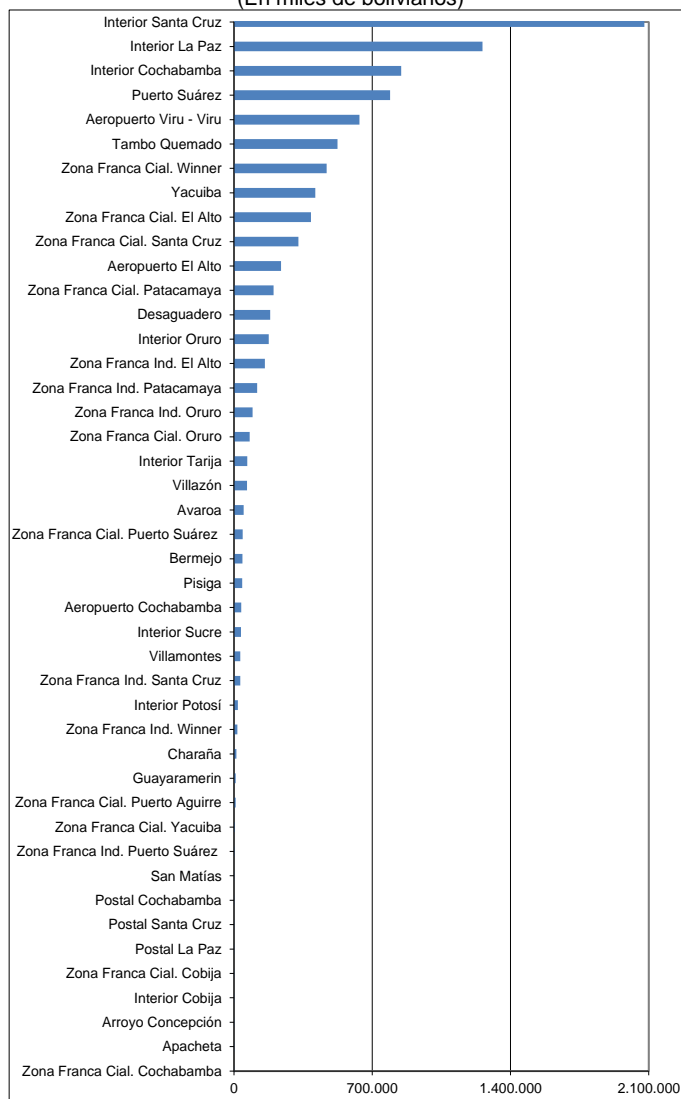
La Gerencia Regional Oruro registra incremento, únicamente, en la aduana de Interior Oruro en 84.3%, siendo que Tambo Quemado, Zona Franca Ind. Oruro, Pisiga y Zona Franca Cial. Oruro disminuyen la recaudación.

En la Gerencia Regional Potosí se registra incremento en la recaudación de Apacheta en 16.2%, por el contrario, Avaroa, Villazón e Interior Potosí disminuyen su recaudación en -43%, 18.1 y -5.1% respectivamente.

**Al mes de agosto de 2015, quince aduanas concentran el 91.4% de la recaudación ordinaria**, según orden de importancia son: **Interior Santa Cruz** que recauda el 21.9%, **Interior La Paz** 13.2%, **Interior Cochabamba** el 8.9%, **Puerto Suárez** en 8.3%, **Aeropuerto Viru Viru** 6.7%, **Tambo Quemado** 5.5%, **Zona Franca Cial. Winner** 4.9%, **Yacuiba** 4.3%, **Zona Franca Cial. El Alto** el 4.1%, **Zona Franca Cial. Santa Cruz** 3.4%, **Aeropuerto El Alto** 2.5%, **Zona Franca Cial. Patacamaya** el 2.1%, **Desaguadero** 1.9%, **Interior Oruro** el 1.8% y **Zona Franca Ind. El Alto** 1.6%.

Al octavo mes de 2015, de las 44 administraciones de aduana que registraron información de recaudación aduanera, 18 presentan tasa de variación positiva y 26 registran tasa de variación negativa.

Recaudación Ordinaria según Administración Aduanera Enero a Agosto de 2015 (p)  
(En miles de bolivianos)



## Recaudación Ordinaria según Tipo de Aduana <sup>7</sup>

### RECAUDACIÓN ORDINARIA SEGÚN TIPO DE ADMINISTRACIÓN ADUANERA

Tipo de Administración	Enero a Agosto de 2010 - 2015 (p)					
	2010 Ene-Ago	2011 Ene-Ago	2012 Ene-Ago	2013 Ene-Ago	2014 Ene-Ago	2015 Ene-Ago
<b>Miles de bolivianos</b>						
<b>Total</b>	4,616,114	6,253,646	7,339,780	8,478,623	9,730,714	9,500,859
Aduanas Interiores	1,651,149	3,093,163	3,456,139	3,947,990	4,476,814	4,480,634
Grandes	1,549,763	2,903,042	3,241,581	3,753,755	4,295,439	4,182,479
Medianas	101,294	190,098	214,003	193,660	180,836	297,501
Pequeñas	91	23	556	575	540	655
Aduanas de Frontera	695,912	1,410,229	1,832,344	1,866,530	2,242,101	2,164,544
Occidente	425,372	638,800	905,322	958,237	1,151,912	810,956
Oriente	51,359	385,366	475,575	471,597	539,809	800,960
Sur	219,180	386,063	451,447	436,697	550,380	552,628
Zonas Francas	1,772,648	1,182,643	1,428,332	1,936,698	2,137,287	1,942,079
Zonas Francas Comercia	1,474,413	879,216	1,082,657	1,408,226	1,548,123	1,523,069
Zonas Francas Industrial	298,235	303,427	345,675	528,472	589,164	419,010
Aeropuertos	494,470	565,614	620,026	724,443	871,453	910,156
Aduanas Postales	1,936	1,997	2,938	2,962	3,059	3,445

Variación Porcentual con Relación a Similar Periodo del Año Anterior						
<b>Total</b>	26.9	35.5	17.4	15.5	14.8	-2.4
Aduana Interior	31.8	87.3	11.7	14.2	13.4	0.1
Grande	32.1	87.3	11.7	15.8	14.4	-2.6
Mediana	28.3	87.7	12.6	-9.5	-6.6	64.5
Pequeña		-74.9	2,318.7	3.4	-6.1	21.3
Aduana de Frontera	29.6	102.6	29.9	1.9	20.1	-3.5
Occidente	26.1	50.2	41.7	5.8	20.2	-29.6
Oriente	74.3	650.3	23.4	-0.8	14.5	48.4
Sur	28.7	76.1	16.9	-3.3	26.0	0.4
Zona Franca	19.6	-33.3	20.8	35.6	10.4	-9.1
Zona Franca Comercial	12.9	-40.4	23.1	30.1	9.9	-1.6
Zona Franca Industrial	68.6	1.7	13.9	52.9	11.5	-28.9
Aeropuerto	35.6	14.4	9.6	16.8	20.3	4.4
Aduana Postal	1.4	3.2	47.1	0.8	3.3	12.6

Participación Porcentual						
<b>Total</b>	100.0	100.0	100.0	100.0	100.0	100.0
Aduana Interior	35.8	49.5	47.1	46.6	46.0	47.2
Grande	33.6	46.4	44.2	44.3	44.1	44.0
Mediana	2.2	3.0	2.9	2.3	1.9	3.1
Pequeña	0.0	0.0	0.0	0.0	0.0	0.0
Aduana de Frontera	15.1	22.6	25.0	22.0	23.0	22.8
Occidente	9.2	10.2	12.3	11.3	11.8	8.5
Oriente	1.1	6.2	6.5	5.6	5.5	8.4
Sur	4.7	6.2	6.2	5.2	5.7	5.8
Zona Franca	38.4	18.9	19.5	22.8	22.0	20.4
Zona Franca Comercial	31.9	14.1	14.8	16.6	15.9	16.0
Zona Franca Industrial	6.5	4.9	4.7	6.2	6.1	4.4
Aeropuerto	10.7	9.0	8.4	8.5	9.0	9.6
Aduana Postal	0.0	0.0	0.0	0.0	0.0	0.0

La información corresponde a la recaudación por importación según aduana de pago y no se refiere a la residencia del importador

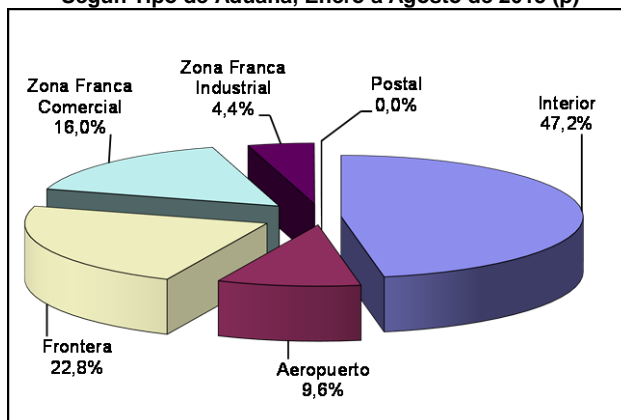
Por tipo de administración aduanera al mes de agosto de 2015 se registran los siguientes resultados: las aduanas postales crecen en 12.6%, las aduanas de aeropuerto en 4.4% y las aduanas interiores incrementan su recaudación en 0.1%. Por el contrario, las aduanas de frontera y las zonas francas disminuyen la recaudación ordinaria en -3.5% y -9.1% respectivamente.

En el mismo período de análisis se presenta la siguiente composición en cuanto a la recaudación ordinaria por tipo de administración aduanera: **las aduanas interiores generan el 47.2%**, las aduanas de frontera el 22.8%, las zonas francas el 20.4%, las aduanas de aeropuerto el 9.6% y las aduanas postales menos del 0.1%.

Dentro las aduanas interiores, las grandes que corresponden a Interior Santa Cruz, Interior La Paz e Interior Cochabamba representan el 44% del total y disminuyen en -2.6%, las aduanas interiores que son medianas aumentan en 64.5% y las aduanas interiores pequeñas crecen en 21.3%, pero su participación en la recaudación es menor al 0.1%.

Las aduanas de frontera según ubicación geográfica, alcanzan los siguientes resultados, las de oriente registran incremento en la recaudación al mes de agosto de 2015 en 48.4%, las aduanas de occidente decrecen en -29.6% y las aduana del sur crecen en 0.4%.

**Participación Porcentual de la Recaudación Ordinaria Según Tipo de Aduana, Enero a Agosto de 2015 (p)**



## Recaudación Ordinaria según Capítulo de la NANDINA <sup>8</sup>

La recaudación ordinaria según capítulo de la NANDINA presenta el siguiente comportamiento: la importación del Capítulo 87 de Vehículos automóviles, tractores y demás vehículos terrestres y sus partes alcanza a 1.805 millones de bolivianos de recaudación y tasa de crecimiento de 1.1% respecto similar período de 2014; en segundo lugar está la importación del Capítulo 84 de Máquinas, aparatos y artefactos mecánicos y sus partes que presenta recaudación de 1.348 millones de bolivianos y tasa de variación de 2.8%, en tercer lugar se encuentra la importación del Capítulo 27 de Combustibles minerales, aceites minerales y productos de su destilación que presenta recaudación de 1.058 millones de bolivianos y tasa de variación negativa de -26.7%, en cuarto lugar se encuentra la importación del Capítulo 85 de Máquinas, aparatos y material eléctrico y sus partes con una recaudación de 723 millones de bolivianos y registra tasa de variación de 16.3%, en quinto lugar esta el Capítulo 72 de Fundición, hierro y acero que recauda 384 millones de bolivianos y presenta tasa de variación de -3.7%, le sigue la importación capítulo 39 de Plástico y sus manufacturas que recauda 382 millones de bolivianos y registra tasa de variación positiva de 1.7%. Los seis capítulos de la NANDINA descritos concentran a agosto de 2015 el 60% de la recaudación ordinaria.

<sup>7</sup> La Recaudación según Tipo de Aduana, es aquella obtenida a partir de la agregación de la recaudación según aduana de pago en el ámbito de la categorización de las aduanas, la cual no considera la residencia del importador. Las aduanas interiores se subdividen en grandes que comprende a las aduanas interiores de Santa Cruz, La Paz y Cochabamba y resto de aduanas interiores. Las aduanas de frontera se subdividen según el área geográfica en frontera occidental, frontera oriental y en frontera sur.

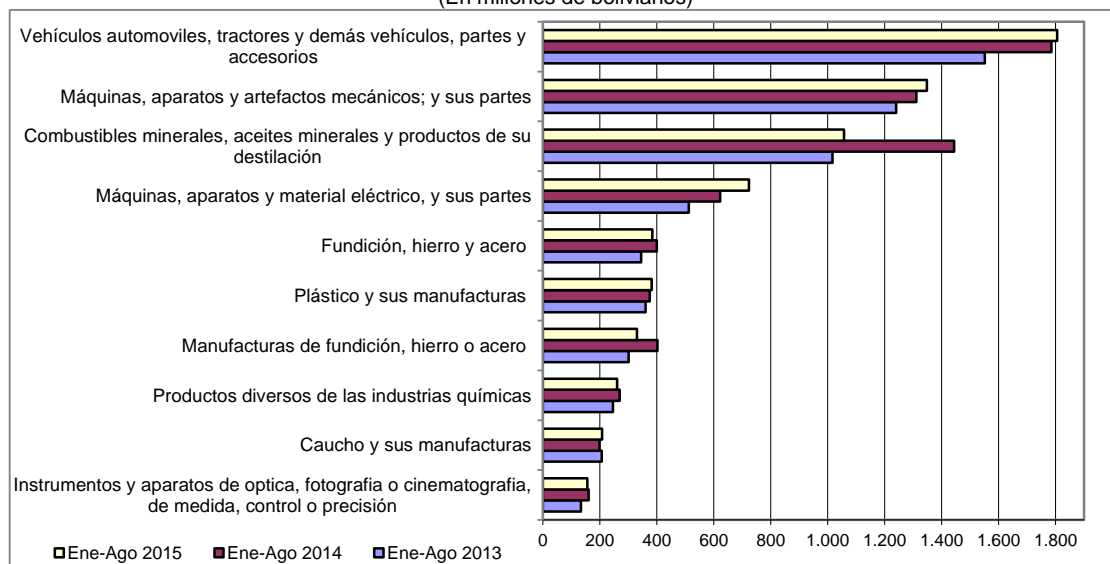
<sup>8</sup> NANDINA, constituye la Nomenclatura Arancelaria Común de la Comunidad Andina y está basada en el Sistema Armonizado de designación y Codificación de Mercancías. El código numérico de la NANDINA está compuesto de ocho dígitos, los dos primeros identifican el Capítulo, los cuatro dígitos la Partida, los seis dígitos la Sub partida del Sistema Armonizado y los ocho dígitos la Sub partida Subregional. Las secciones agrupan capítulos de la NANDINA.

## Recaudaciones por Importación

### Recaudación Ordinaria según Principal Capítulo de la NANDINA, Enero a Agosto de 2012 - 2015 (p)

Cod	Capítulo de la NANDINA	Miles de bolivianos				Participación %				Variación %		
		2012	2013	2014	2015	2012	2013	2014	2015	2013	2014	2015
		Ene-Ago	Ene-Ago	Ene-Ago	Ene-Ago	Ene-Ago	Ene-Ago	Ene-Ago	Ene-Ago	Ene-Ago	Ene-Ago	Ene-Ago
	Total	7,339,780	8,479,272	9,730,714	9,500,859	100.0	100.0	100.0	100.0	15.5	14.8	-2.4
87	Vehículos automoviles, tractores, velocipedos y demas vehiculos terrestres, sus partes y accesorios	1,171,245	1,551,278	1,785,219	1,805,114	16.0	18.3	18.3	19.0	32.4	15.1	1.1
84	Reactores nucleares, calderas, maquinas, aparatos y artefactos mecanicos; partes de estas maquinas o aparatos	1,037,150	1,240,192	1,311,411	1,348,301	14.1	14.6	13.5	14.2	19.6	5.7	2.8
27	Combustibles minerales, aceites minerales y productos de su destilacion; materias bituminosas; ceras minerales	969,837	1,016,718	1,443,461	1,057,573	13.2	12.0	14.8	11.1	4.8	42.0	-26.7
85	Máquinas, aparatos y material electrico, y sus partes; aparatos de grabacion o reproduccion de sonido, aparatos de grabacion o reproduccion de imagen y sonido en television, y las partes y accesorios de estos	479,596	512,640	621,790	723,219	6.5	6.0	6.4	7.6	6.9	21.3	16.3
72	Fundicion, hierro y acero	301,514	344,820	399,483	384,524	4.1	4.1	4.1	4.0	14.4	15.9	-3.7
39	Plástico y sus manufacturas	315,198	360,871	375,562	382,124	4.3	4.3	3.9	4.0	14.5	4.1	1.7
73	Manufacturas de fundicion, hierro o acero	283,817	300,532	402,399	330,423	3.9	3.5	4.1	3.5	5.9	33.9	-17.9
38	Productos diversos de las industrias quimicas	201,232	245,618	269,361	260,727	2.7	2.9	2.8	2.7	22.1	9.7	-3.2
40	Caucho y sus manufacturas	162,070	206,799	198,426	207,151	2.2	2.4	2.0	2.2	27.6	-4.0	4.4
90	Instrumentos y aparatos de optica, fotografia o cinematografia, de medida, control o precision; instrumentos y aparatos medicoquirurgicos; partes y accesorios de estos instrumentos o aparatos	115,198	133,092	160,793	155,728	1.6	1.6	1.7	1.6	15.5	20.8	-3.1
30	Productos farmaceuticos	122,785	142,211	147,825	148,895	1.7	1.7	1.5	1.6	15.8	3.9	0.7
48	Papel y carton; manufacturas de pasta de celulosa, de papel o carton	112,299	125,625	129,776	143,085	1.5	1.5	1.3	1.5	11.9	3.3	10.3
64	Calzado, polainas y articulos analogos; partes de estos articulos	110,489	118,531	112,639	140,180	1.5	1.4	1.2	1.5	7.3	-5.0	24.5
22	Bebidas, liquidos alcoholicos y vinagre	99,295	117,225	85,398	124,705	1.4	1.4	0.9	1.3	18.1	-27.2	46.0
94	Muebles; mobiliario medicoquirurgico; articulos de cama y similares; aparatos de alumbrado no expresados ni comprendidos en otra parte; anuncios, letreros y placas indicadoras luminosos y articulos similares	87,912	97,542	123,521	122,001	1.2	1.2	1.3	1.3	11.0	26.6	-1.2
33	Aceites esenciales y resinoides; preparaciones de perfumeria, de tocador o de cosmetica	102,828	117,007	111,632	112,461	1.4	1.4	1.1	1.2	13.8	-4.6	0.7
21	Preparaciones alimenticias diversas	84,286	111,874	109,972	106,762	1.1	1.3	1.1	1.1	32.7	-1.7	-2.9
11	Productos de la molineria; malta; almidon y fecula; inulina; gluten de trigo	86,599	52,626	79,208	86,487	1.2	0.6	0.8	0.9	-39.2	50.5	9.2
29	Productos quimicos organicos	69,785	77,174	72,373	77,066	1.0	0.9	0.7	0.8	10.6	-6.2	6.5
96	Manufacturas diversas	61,187	64,114	74,039	71,108	0.8	0.8	0.8	0.7	4.8	15.5	-4.0
62	Prendas y complementos (accesorios), de vestir, excepto los de punto	75,239	73,837	68,393	70,778	1.0	0.9	0.7	0.7	-1.9	-7.4	3.5
32	Extractos curtientes o tintoreos; taninos y sus derivados; pigmentos y demas materias colorantes; pinturas y barnices; mastiques; tintas	65,100	67,129	65,186	66,504	0.9	0.8	0.7	0.7	3.1	-2.9	2.0
61	Prendas y complementos (accesorios), de vestir, de punto	64,937	69,476	62,196	65,595	0.9	0.8	0.6	0.7	7.0	-10.5	5.5
34	Jabon, agentes de superficie organicos, preparaciones para lavar, preparaciones lubricantes, ceras artificiales, ceras preparadas, productos de limpieza, velas y articulos similares, pastas para modelar, "ceras	47,071	55,635	49,185	61,735	0.6	0.7	0.5	0.6	18.2	-11.6	25.5
76	Aluminio y sus manufacturas	34,498	49,509	56,045	60,760	0.5	0.6	0.6	0.6	43.5	13.2	8.4
19	Preparaciones a base de cereales, harina, almidon, fecula o leche; productos de pasteleria	51,203	76,314	88,143	60,419	0.7	0.9	0.9	0.6	49.0	15.5	-31.5
24	Tabaco y sucedaneos del tabaco, elaborados	30,692	42,732	48,040	57,647	0.4	0.5	0.5	0.6	39.2	12.4	20.0
82	Herramientas y utiles, articulos de cuchilleria y cubiertos de mesa, de metal comun; partes de estos articulos, de metal comun	56,180	55,238	56,065	55,336	0.8	0.7	0.6	0.6	-1.7	1.5	-1.3
69	Productos ceramicos	42,858	49,757	48,550	55,228	0.6	0.6	0.5	0.6	16.1	-2.4	13.8
	Resto	897,677	1,003,157	1,174,624	1,159,222	12.2	11.8	12.1	12.2	11.8	17.1	-1.3

### Recaudación Ordinaria según Principal Capítulo de la NANDINA, Enero a Agosto de 2013 - 2015 (p) (En millones de bolivianos)

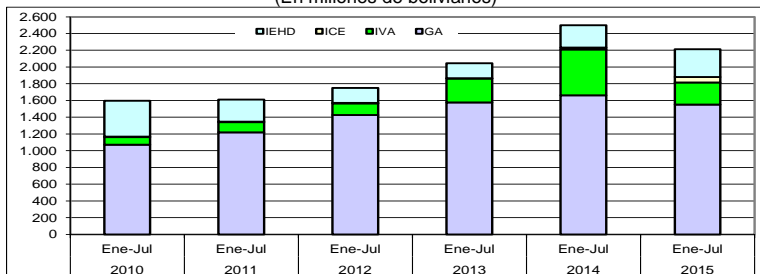


Agregando a los seis capítulos anteriores la recaudación obtenida por la importación del capítulo 73 de Manufacturas de fundición, hierro o acero con una participación de 3.5%, la importación del Capítulo 38 de Productos diversos de las industrias químicas con participación del 2.7%, la importación del Capítulo 40 referido a Caucho y sus manufacturas que representa el 2.2% y la importación del Capítulo 90 de Instrumentos y aparatos de óptica, fotografía o cinematografía, de medida, control o precisión con una representación del 1.6%, se alcanza a cubrir el 70% de la recaudación ordinaria acumulada al mes de agosto de 2015.



# Recaudación Liberada<sup>9</sup> del Pago de Tributos

Recaudación Liberada Según Impuesto, Enero a Agosto de 2010 – 2015 (p)  
(En millones de bolivianos)



RECAUDACIÓN LIBERADA SEGÚN ACUERDO PREFERENCIAL Y DISPOSICIÓN LIBERATORIA, Enero a Agosto de 2011 - 2015 (p)

Acuerdo Preferencial y Disposición Liberatoria	2011 Ene-Ago	2012 Ene-Ago	2013 Ene-Ago	2014 Ene-Ago	2015 Ene-Ago
<b>Miles de bolivianos</b>					
<b>Total</b>	<b>1,610,632</b>	<b>1,750,539</b>	<b>2,044,486</b>	<b>2,500,324</b>	<b>2,213,760</b>
<b>Acuerdo Preferencial</b>	<b>1,191,053</b>	<b>1,372,644</b>	<b>1,484,644</b>	<b>1,525,360</b>	<b>1,481,558</b>
Acuerdo Agropecuario N° 2 (AA)	4,848	9,402	6,910	4,578	4,891
Chile (ACE 22)	42,124	47,221	50,935	49,581	51,060
Venezuela (ACEBOLVE)		444	667	1,168	551
México (ACE 66)	47,330	52,007	72,084	76,146	63,663
Mercosur (ACE 36)	808,569	909,841	970,937	989,657	949,294
Cuba (ACE 47)	75	935	459	771	524
Cuba/Chile (ARPAR4)	69	81	106	94	229
Comunidad Andina	288,038	352,712	382,547	403,364	411,346
<b>Donaciones</b>	<b>47,358</b>	<b>23,241</b>	<b>11,006</b>	<b>35,557</b>	<b>7,061</b>
<b>Exoneraciones</b>	<b>372,220</b>	<b>354,655</b>	<b>548,835</b>	<b>939,407</b>	<b>725,141</b>
Sector Diplomático	12,100	11,614	11,771	7,564	6,854
Ministerio de Economía y F.P.	16,929	119,326	304,916	349,940	176,357
Organismos Internacionales	2,051	1,644	2,448	1,310	698
YPFB	264,169	180,144	177,868	522,871	508,536
Otras Exoneraciones	76,972	41,926	51,833	57,722	32,697

Variación Porcentual con Relación a Similar Periodo del Año Anterior

	2011	2012	2013	2014	2015
<b>Total</b>	<b>0.8</b>	<b>8.7</b>	<b>16.8</b>	<b>22.3</b>	<b>-11.5</b>
<b>Acuerdo Preferencial</b>	<b>28.9</b>	<b>15.2</b>	<b>8.2</b>	<b>2.7</b>	<b>-2.9</b>
Acuerdo Agropecuario N° 2 (AA)	28.2	93.9	-26.5	-33.7	6.8
Chile (ACE 22)	25.2	12.1	7.9	-2.7	3.0
Venezuela (ACEBOLVE)			50.2	75.0	-52.9
México (ACE 66)	811.2	9.9	38.6	5.6	-16.4
Mercosur (ACE 36)	34.5	12.5	6.7	1.9	-4.1
Cuba (ACE 47)	-75.8	1,142.9	-50.9	68.2	-32.1
Cuba/Chile (ARPAR4)	50.1	17.8	30.1	-11.1	144.5
Comunidad Andina	16.4	22.5	8.5	5.4	2.0
<b>Donaciones</b>	<b>162.8</b>	<b>-50.9</b>	<b>-52.6</b>	<b>223.1</b>	<b>-80.1</b>
<b>Exoneraciones</b>	<b>-43.2</b>	<b>-4.7</b>	<b>54.8</b>	<b>71.2</b>	<b>-22.8</b>
Sector Diplomático	6.5	-4.0	1.4	-35.7	-9.4
Ministerio de Economía y F.P.	-64.6	604.9	155.5	14.8	-49.6
Organismos Internacionales	-73.3	-19.8	48.9	-46.5	-46.8
YPFB	-49.7	-31.8	-1.3	194.0	-2.7
Otras Exoneraciones	22.4	-45.5	23.6	11.4	-4.4

Participación Porcentual

	2011	2012	2013	2014	2015
<b>Total</b>	<b>100.0</b>	<b>100.0</b>	<b>100.0</b>	<b>100.0</b>	<b>100.0</b>
<b>Acuerdo Preferencial</b>	<b>73.9</b>	<b>78.4</b>	<b>72.6</b>	<b>61.0</b>	<b>66.9</b>
Acuerdo Agropecuario N° 2 (AA)	0.3	0.5	0.3	0.2	0.2
Chile (ACE 22)	2.6	2.7	2.5	2.0	2.3
Venezuela (ACEBOLVE)		0.0	0.0	0.0	0.0
México (ACE 66)	2.9	3.0	3.5	3.0	2.9
Mercosur (ACE 36)	50.2	52.0	47.5	39.6	42.9
Cuba (ACE 47)	0.0	0.1	0.0	0.0	0.0
Cuba/Chile (ARPAR4)	0.0	0.0	0.0	0.0	0.0
Comunidad Andina	17.9	20.1	18.7	16.1	18.6
<b>Donaciones</b>	<b>2.9</b>	<b>1.3</b>	<b>0.5</b>	<b>1.4</b>	<b>0.3</b>
<b>Exoneraciones</b>	<b>23.1</b>	<b>20.3</b>	<b>26.8</b>	<b>37.6</b>	<b>32.8</b>
Sector Diplomático	0.8	0.7	0.6	0.3	0.3
Ministerio de Economía y F.P.	1.1	6.8	14.9	14.0	8.0
Organismos Internacionales	0.1	0.1	0.1	0.1	0.0
YPFB	16.4	10.3	8.7	20.9	23.0
Otras Exoneraciones	4.8	2.4	2.5	2.3	1.5

RECAUDACIÓN LIBERADA SEGÚN IMPUESTO  
Enero a Agosto de 2010 - 2015 (p)

Impuesto	2010 Ene-Ago	2011 Ene-Ago	2012 Ene-Ago	2013 Ene-Ago	2014 Ene-Ago	2015 Ene-Ago
----------	-----------------	-----------------	-----------------	-----------------	-----------------	-----------------

Miles de bolivianos

Total	1,597.5	1,610.6	1,750.5	2,044.5	2,500.3	2,213.8
GA	1,072.0	1,218.8	1,427.5	1,577.8	1,661.7	1,551.5
IVA	89.3	123.2	137.2	284.7	548.5	263.9
ICE	7.7	4.5	5.7	4.1	22.3	66.1
IEHD	428.4	264.2	180.1	177.9	267.8	332.2

Variación Porcentual con Relación a Similar Periodo del Año Anterior

Total	-60.6	0.8	8.7	16.8	22.3	-11.5
GA	20.1	13.7	17.1	10.5	5.3	-6.6
IVA	-4.5	38.0	11.4	107.5	92.6	-51.9
ICE	21.2	-42.3	26.8	-27.2	440.4	196.7
IEHD			-31.8	-1.3	50.6	24.1

Participación Porcentual

Total	73.2	100.0	100.0	100.0	100.0	100.0
GA	67.1	75.7	81.5	77.2	66.5	70.1
IVA	5.6	7.7	7.8	13.9	21.9	11.9
ICE	0.5	0.3	0.3	0.2	0.9	3.0
IEHD	26.8	16.4	10.3	8.7	10.7	15.0

La recaudación liberada del pago de tributos al mes de agosto de 2015 alcanza a 2.214 millones de bolivianos y registra disminución de -11.5%. La recaudación liberada según impuesto presenta los siguientes resultados; el IVA disminuye en -51.9% y el GA decrece en -6.6%, por el contrario, la recaudación liberada del ICE y el EHD se incrementa en 196.7% y 24.1% respectivamente. Según tributo se tiene la siguiente estructura, el 70.1% de la recaudación liberada al mes de agosto de 2015 corresponde al GA, el 15% al IEHD, el 11.9% al IVA y el 3% al ICE.

La recaudación liberada por trámites que se acogen a la desgravación arancelaria de acuerdos preferenciales disminuye en -2.9% y representa el 66.9% de la recaudación liberada, las Exoneraciones -del Sector Diplomático, Ministerio de Economía y Finanzas Públicas, Organismos Internacionales, YPFB y otras exoneraciones- presenta caída en -22.8% y representan el 32.8% del total liberado y las Donaciones registran disminución de -80.1% y tienen una representación menor al 1% del total de recaudación liberada entre enero y agosto de 2015.

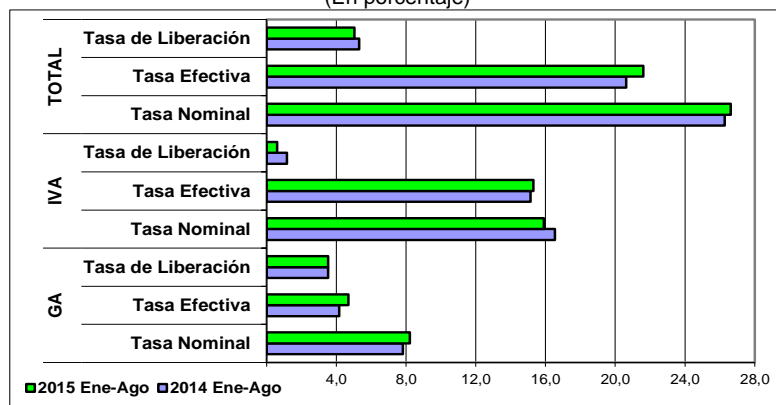
Dentro de los Acuerdos Preferenciales el ACE 36 referente al MERCOSUR representa el 42.9% del total de recaudaciones liberadas, seguida por los trámites acogidos a desgravación con la Comunidad Andina con el 18.6%, el ACE 66 referido al Acuerdo con México participa con el 2.9%, el ACE 22 Acuerdo con Chile alcanza al 2.3% y el resto de los acuerdos preferenciales representa menos del 1% de la recaudación liberada al mes de agosto de 2015.

Las exoneraciones de YPFB al mes de agosto de 2015 ascienden a 508 millones de bolivianos, registran disminución de -2.7% respecto a similar período de 2014 y representan el 23% del total de la recaudación liberada.

<sup>9</sup> **Recaudación Liberada**, Es la recaudación que se deja de percibir debido al cumplimiento de acuerdos de desgravación arancelaria, como el Acuerdo de Complementación Económica N° 22 entre Bolivia y Chile (ACE 22); Acuerdo de Complementación Económica N° 66 entre Bolivia y México (ACE 66) a partir del 7 de junio de 2010; Acuerdo de Complementación Económica N° 36 entre Bolivia y MERCOSUR (ACE 36); Acuerdo de Complementación Económica N° 47 entre Bolivia y Cuba (ACE 47); Desgravación arancelaria a las importaciones de bienes originarios de la Comunidad Andina de Naciones (CAN) ; Acuerdo N° 2 de Alcance Parcial para la liberación y expansión del comercio intra regional de semillas entre Argentina, Bolivia, Brasil, Chile, Colombia, Paraguay, Perú y Uruguay-, con el 100% de preferencia arancelaria (AAPAG-2); y el Acuerdo Regional N° 4 Preferencia Arancelaria Regional -PAR 4- entre Argentina, Bolivia, Brasil, Chile, Colombia, Cuba, Ecuador, México, Paraguay, Perú, Uruguay y Venezuela. Actualmente éste Acuerdo se aplica a las importaciones de Bolivia con Chile y Cuba con el 12% de preferencia arancelaria otorgada por el país (AR PAR4); Acuerdo de Complementación Económica con Venezuela (ACEBOLVE); y la determinación de liberaciones impositivas autorizadas por el Ministerio de Economía y Finanzas Públicas, como las donaciones y las exoneraciones referentes a material monetario, bienes de uso militar y material bélico, material publicitario y otros.

## Indicadores de Recaudación por Importaciones <sup>10</sup>

**Tasa Efectiva, Tasa de Liberación y Tasa Nominal del GA e IVA  
Enero a Agosto de 2014 y 2015 (p)**  
(En porcentaje)



La tasa efectiva de las recaudaciones por importación de mercaderías, a nivel general entre enero y agosto de 2015 crece en 0.97 puntos porcentuales, es decir, de una tasa efectiva de 20.63% registrada a agosto de 2014 aumenta a 21.60% en similar período de 2015. La tasa efectiva del GA, IVA e ICE aumenta en 0.52, 0.17 y 0.29 puntos porcentuales respectivamente, mientras que la tasa efectiva del IEHD no registra variación.

**La tasa de liberación del GA es de 3.53%**, del IVA es 0.60%, del ICE es 0.15% y del IEHD es 0.76%, aspecto que determina incremento en 0.19 puntos porcentuales en el IEHD y 0.10 puntos porcentuales en el ICE, la tasa de liberación del GA no registra variación. Por el contrario la tasa de liberación del IVA disminuyen en 0.56 puntos porcentuales. Este comportamiento implica se registre al mes de agosto tasa de liberación a nivel general de 5.03%, con una disminución de 0.27 puntos porcentuales respecto al período enero a agosto de 2014.

**La tasa nominal de las recaudaciones aduaneras a nivel general es de 26.64% a agosto de 2015.** El GA registró una tasa de 8.21%, el IVA 15.9%, el ICE 1.73% y el IEHD 0.8%. La tasa nominal del GA presentan incremento en 0.40 puntos porcentuales, el ICE en 0.38 y el IEHD en 0.21 puntos porcentuales. Por el contrario, la tasa nominal de IVA disminuyen en 0.64 puntos porcentuales al mes de agosto de 2015.

**TASA EFECTIVA SEGÚN IMPUESTO  
Enero a Agosto de 2010 - 2015 (p)**

Tipo de Impuesto	2010 Ene-Ago	2011 Ene-Ago	2012 Ene-Ago	2013 Ene-Ago	2014 Ene-Ago	2015 Ene-Ago
<b>Porcentajes</b>						
Total	18.82	17.57	19.67	19.31	20.63	21.60
GA	3.68	3.62	4.11	4.11	4.17	4.68
IVA	14.14	13.08	14.51	14.15	15.13	15.30
ICE	0.91	0.84	0.91	1.00	1.29	1.58
IEHD	0.09	0.04	0.14	0.04	0.04	0.04
<b>Variación Absoluta</b>						
Total	0.82	-1.25	2.10	-0.36	1.32	0.97
GA	0.25	-0.06	0.49	0.00	0.05	0.52
IVA	0.55	-1.07	1.44	-0.36	0.98	0.17
ICE	0.02	-0.08	0.07	0.10	0.29	0.29
IEHD	-0.01	-0.05	0.09	-0.09	0.00	0.00

**TASA DE LIBERACIÓN SEGÚN IMPUESTO  
Enero a Agosto de 2010 - 2015 (p)**

Tipo de Impuesto	2010 Ene-Ago	2011 Ene-Ago	2012 Ene-Ago	2013 Ene-Ago	2014 Ene-Ago	2015 Ene-Ago
<b>Porcentajes</b>						
Total	6.51	4.36	4.65	4.66	5.30	5.03
GA	4.37	3.30	3.79	3.59	3.52	3.53
IVA	0.36	0.33	0.36	0.65	1.16	0.60
ICE	0.03	0.01	0.02	0.01	0.05	0.15
IEHD	1.75	0.72	0.48	0.40	0.57	0.76
<b>Variación Absoluta</b>						
Total	-13.52	-2.15	0.29	0.01	0.65	-0.27
GA	-0.04	-1.07	0.49	-0.20	-0.07	0.00
IVA	-0.10	-0.03	0.03	0.28	0.51	-0.56
ICE	0.00	-0.02	0.00	-0.01	0.04	0.10
IEHD	-13.38	-1.03	-0.24	-0.07	0.16	0.19

**TASA NOMINAL SEGÚN IMPUESTO  
Enero a Agosto de 2010 - 2015 (p)**

Tipo de Impuesto	2010 Ene-Ago	2011 Ene-Ago	2012 Ene-Ago	2013 Ene-Ago	2014 Ene-Ago	2015 Ene-Ago
<b>Porcentajes</b>						
Total	25.11	21.47	24.22	24.22	26.29	26.64
GA	8.03	6.77	7.84	7.79	7.81	8.21
IVA	14.07	13.15	14.86	14.94	16.53	15.90
ICE	0.91	0.72	0.92	1.02	1.35	1.73
IEHD	2.09	0.84	0.59	0.46	0.59	0.80
<b>Variación Absoluta</b>						
Total	-15.12	-3.63	2.74	0.00	2.07	0.35
GA	0.23	-1.26	1.07	-0.05	0.02	0.40
IVA	0.03	-0.92	1.71	0.08	1.59	-0.64
ICE	0.03	-0.20	0.20	0.10	0.33	0.38
IEHD	-15.40	-1.26	-0.24	-0.13	0.12	0.21

### <sup>10</sup> Indicadores relacionados a la recaudación por importaciones:

**Tasa Efectiva:** Muestra el porcentaje que representa la recaudación aduanera respecto del valor CIF de Importación.

$$\text{Tasa Efectiva} = \frac{\text{Recaudación pagada}}{\text{Importación}} * 100$$

**Tasa de Liberación:** Muestra el porcentaje que representa la recaudación liberada del pago de tributos respecto del valor CIF de importación.

$$\text{Tasa de Liberación} = \frac{\text{Recaudación liberada}}{\text{Importación}} * 100$$

**Tasa Nominal:** Muestra el porcentaje que representa la recaudación potencial respecto del valor CIF de Importación.

$$\text{Tasa Nominal} = \text{Tasa Efectiva} + \text{Tasa de liberación}$$

**NOTA METODOLÓGICA:** La información de recaudaciones por importaciones esta compilada bajo el criterio de fecha de pago.

Consultas a: ADUANA NACIONAL DE BOLIVIA – Unidad de Planificación, Estudios y Control de Gestión  
Av. 20 de Octubre N° 2038 Teléfono 2152881 Fax 2116763 e-mail: gchavez@aduana.gob.bo

# Aduana Nacional

Porque Bolivia Importa... ¡y Exporta!

