

Recaudación Total ¹ para el Tesoro General de la Nación

En los primeros seis meses de 2015 la recaudación total por importación de mercancías disminuye en -1.8% con relación a similar período de la gestión 2014, esta variación negativa se explica por el decremento que presentan las importaciones. En términos absolutos se registra a junio de 2015 una recaudación menor en 130 millones de bolivianos respecto la recaudación total registrada a junio de 2014, este monto representa aproximadamente menos de tres días de recaudación aduanera, por tanto pueden ser superados en el corto plazo.

RECAUDACIÓN TOTAL, Enero a Junio de 2015 (p)

Recaudación	2010 Ene-Jun	2011 Ene-Jun	2012 Ene-Jun	2013 Ene-Jun	2014 Ene-Jun	2015 Ene-Jun
Millones de bolivianos						
Recaudación Total	3,241.2	4,478.5	5,415.4	6,236.9	7,095.8	6,965.9
Recaudación Ordinaria	3,241.2	4,478.5	5,359.4	6,235.1	7,095.8	6,963.5
Recaudación Extraordinaria			56.0	1.8		2.5
Variación Porcentual con Relación a Similar Período del Año Anterior						
Recaudación Total	22.6	38.2	20.9	15.2	13.8	-1.8
Recaudación Ordinaria	22.6	38.2	19.7	16.3	13.8	-1.9
Recaudación Extraordinaria				-96.8		

Recaudación Ordinaria ²

RECAUDACIÓN ORDINARIA SEGÚN IMPUESTO

Enero a Junio de 2010 - 2015 (p)

Impuesto	2010 Ene-Jun	2011 Ene-Jun	2012 Ene-Jun	2013 Ene-Jun	2014 Ene-Jun	2015 Ene-Jun
Millones de bolivianos						
Total	3,241.2	4,478.5	5,359.4	6,235.1	7,095.8	6,963.5
GA	622.7	918.1	1,099.3	1,332.4	1,438.8	1,530.8
IVA	2,455.5	3,375.8	3,975.5	4,568.3	5,213.3	4,881.3
ICE	146.6	174.0	237.8	319.9	428.7	537.8
IEHD	16.4	10.6	46.8	14.6	14.9	13.5

Variación Porcentual con Relación a Similar Período del Año Anterior

Total	22.6	38.2	19.7	16.3	13.8	-1.9
GA	24.3	47.4	19.7	21.2	8.0	6.4
IVA	22.0	37.5	17.8	14.9	14.1	-6.4
ICE	26.0	18.7	36.7	34.5	34.0	25.4
IEHD	12.5	-35.2	340.3	-68.9	2.3	-9.1

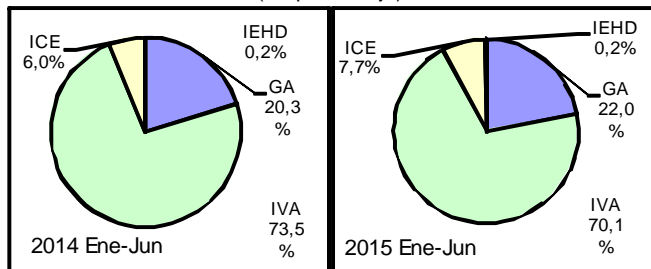
Participación Porcentual

Total	100.0	100.0	100.0	100.0	100.0	100.0
GA	19.2	20.5	20.5	21.4	20.3	22.0
IVA	75.8	75.4	74.2	73.3	73.5	70.1
ICE	4.5	3.9	4.4	5.1	6.0	7.7
IEHD	0.5	0.2	0.9	0.2	0.2	0.2

Participación en la Recaudación Ordinaria por Impuesto

Enero a Junio de 2014 y 2015 (p)

(En porcentaje)



La recaudación ordinaria según impuesto registra el siguiente comportamiento: la recaudación del **Gravamen Arancelario (GA)** crece en 6.4%, el **Impuesto al Valor Agregado (IVA)** disminuye en -6.4%, la recaudación del **Impuesto al Consumo Específico (ICE)** crece en 25.4% y el **Impuesto Especial a los Hidrocarburos y Derivados (IEHD)** disminuye en -9.1%. La participación porcentual de los impuestos respecto al total de recaudación, registra los siguientes cambios: el GA incrementa su participación de 20.3% registrado entre enero y junio de 2014 a una tasa de 22% en similar período de 2015, el IVA disminuye su participación de 73.5% registrado entre enero y junio de 2014 a 70.1% en similar período de 2015, la tasa de participación del ICE se incrementa de 6% registrado entre enero y junio de 2014 a una tasa de 7.7% en similar período de 2015 y la tasa de participación del IEHD no registra variación y permanece con una tasa de 0.2% al mes de junio de 2015.

La recaudación ordinaria en efectivo se incrementa en 4.3% y la recaudación ordinaria en valores disminuye en -41.5% a junio de 2015. La recaudación en efectivo representa el 92% y la recaudación en valores representa el 8% de la recaudación ordinaria.

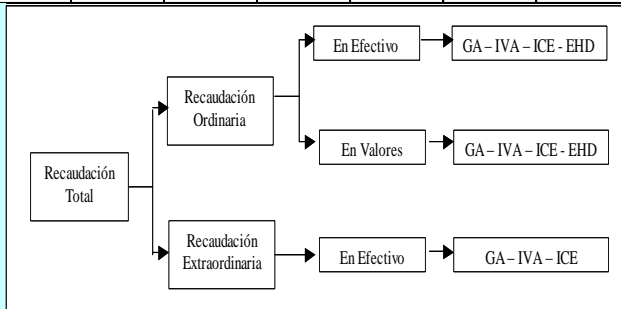
RECAUDACIÓN ORDINARIA SEGUN TIPO DE PAGO

Enero a Junio de 2010 - 2015 (p)

Recaudación	2010 Ene-Jun	2011 Ene-Jun	2012 Ene-Jun	2013 Ene-Jun	2014 Ene-Jun	2015 Ene-Jun
Millones de bolivianos						
Recaudación Ordinaria	3,241.2	4,478.5	5,359.4	6,235.1	7,095.8	6,963.5
Recaudación en Efectivo	3,041.2	3,995.5	4,689.2	5,584.2	6,142.8	6,406.3
Recaudación en Valores	200.1	482.9	670.2	650.9	953.0	557.1
Variación Porcentual con Relación a Similar Período del Año Anterior						
Recaudación Ordinaria	22.6	38.2	19.7	16.3	13.8	-1.9
Recaudación en Efectivo	20.6	31.4	17.4	19.1	10.0	4.3
Recaudación en Valores	65.3	141.4	38.8	-2.9	46.4	-41.5
Participación Porcentual						
Recaudación Ordinaria	100.0	100.0	100.0	100.0	100.0	100.0
Recaudación en Efectivo	93.8	89.2	87.5	89.6	86.6	92.0
Recaudación en Valores	6.2	10.8	12.5	10.4	13.4	8.0

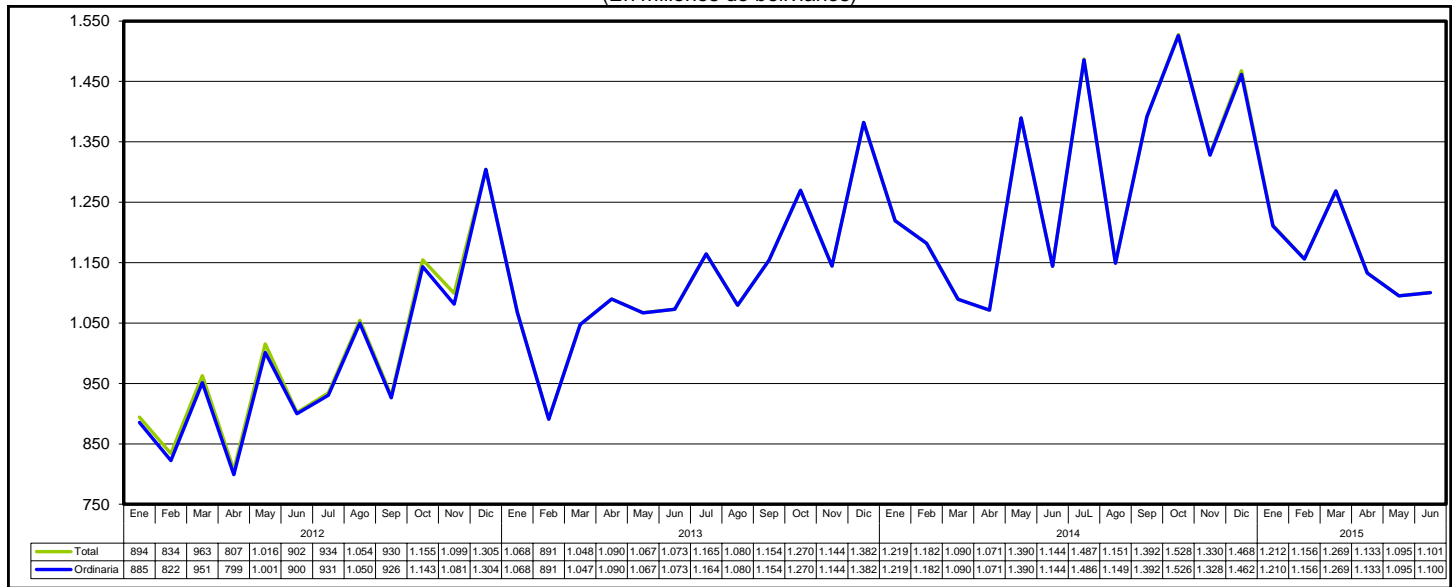
¹ **Recaudación Total**, es la recaudación obtenida del pago de tributos por importaciones regulares de mercancías y la recaudación obtenida a partir de la implementación de programas eventuales de regularización impositiva. Se cuantifica para los siguientes tipos de tributos: Gravamen Arancelario (GA), Impuesto al Valor Agregado (IVA), Impuesto al Consumo Específico (ICE) e Impuesto Especial a los Hidrocarburos y Derivados (IEHD).

² **Recaudación Ordinaria**, es la recaudación obtenida del pago de tributos por importaciones regulares de mercancías, cuantificadas según tipo de impuesto y tipo de pago, es decir, pagados en efectivo ó pagados mediante la presentación certificados valorados.

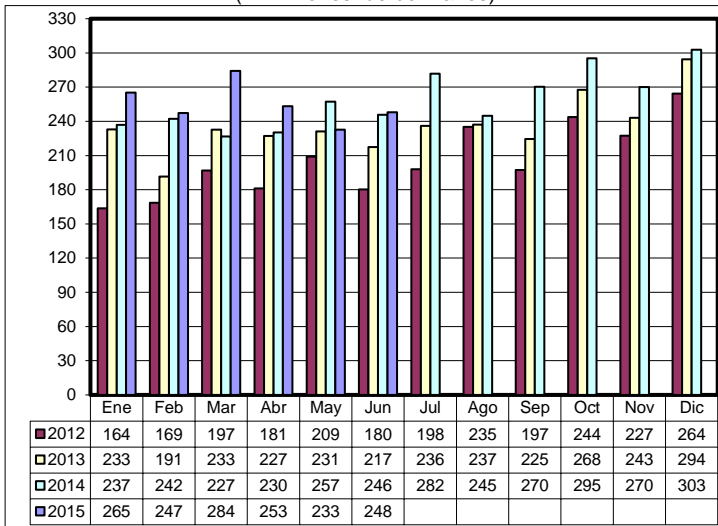


Recaudaciones por Importación

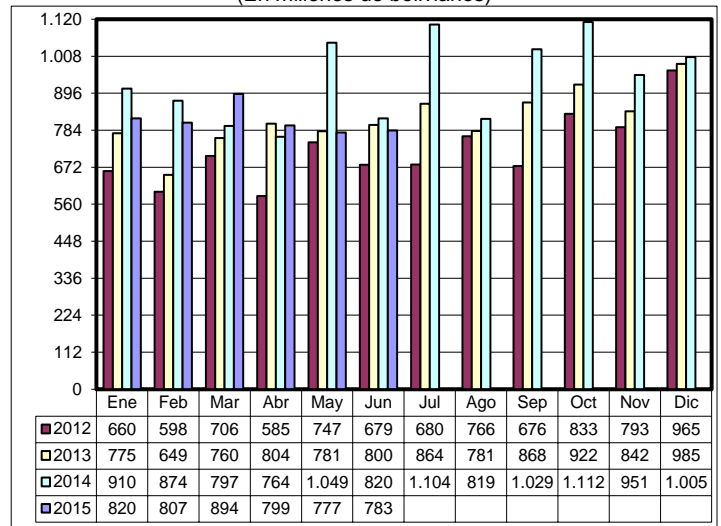
Recaudación Total y Ordinaria Según Año y Mes, Enero de 2012 – Junio de 2015 (p)
(En millones de bolivianos)



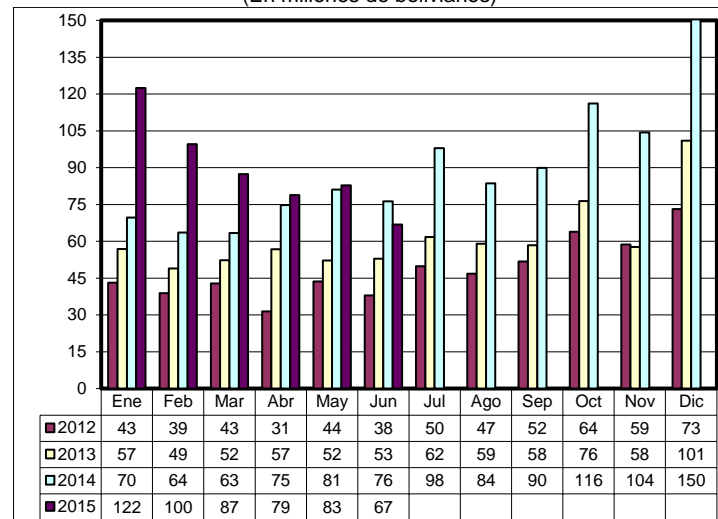
Recaudación Ordinaria del GA, Enero de 2012 – Junio de 2015 (p)
(En millones de bolivianos)



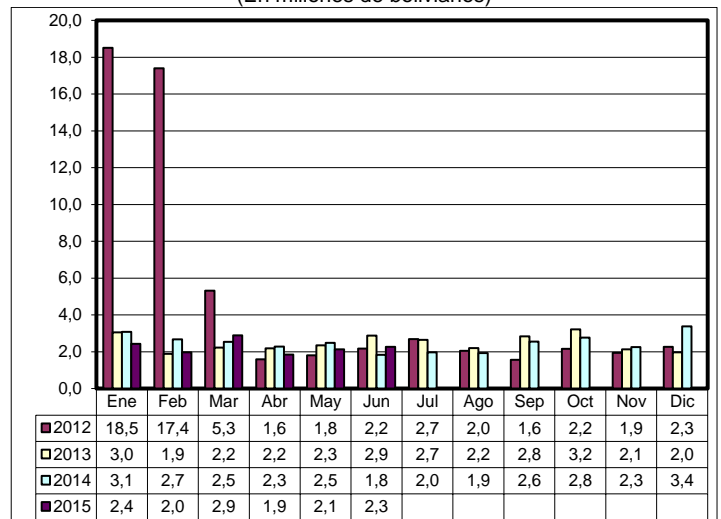
Recaudación Ordinaria del IVA, Enero de 2012 – Junio de 2015 (p)
(En millones de bolivianos)



Recaudación Ordinaria del ICE, Enero de 2012 – Junio de 2015 (p)
(En millones de bolivianos)

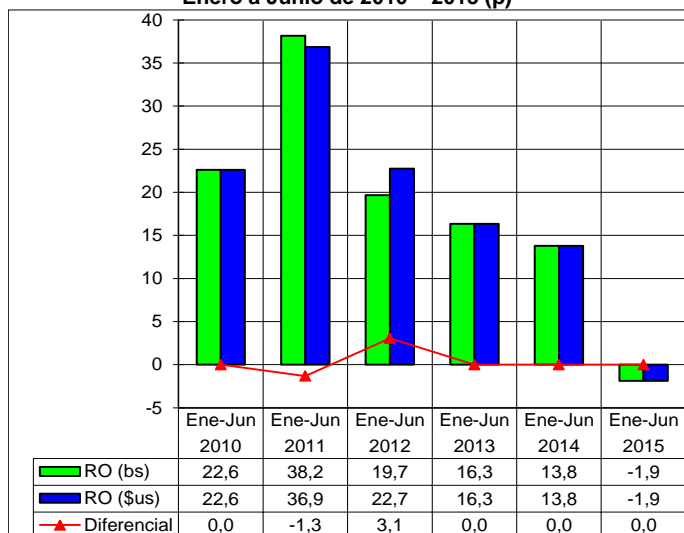


Recaudación Ordinaria del IEHD, Enero de 2012 – Junio de 2015 (p)
(En millones de bolivianos)



Recaudación Total en dólares americanos ³

Variación Porcentual de la Recaudación Ordinaria en bolivianos y dólares americanos Enero a Junio de 2010 – 2015 (p)



RECAUDACIÓN TOTAL, Enero a Junio de 2010 - 2015 (p)

Recaudación	2010 Ene-Jun	2011 Ene-Jun	2012 Ene-Jun	2013 Ene-Jun	2014 Ene-Jun	2015 Ene-Jun
Millones de dólares americanos						
Recaudación Total	458,5	627,4	778,1	896,1	1.019,5	1.000,8
Recaudación Ordinaria	458,5	627,4	770,0	895,8	1.019,5	1.000,5
Recaudación Extraordinaria			8,1	0,3		0,3
Variación Porcentual con Relación a Similar Periodo del Año Anterior						
Recaudación Total	22,6	36,9	24,0	15,2	13,8	-1,8
Recaudación Ordinaria	22,6	36,9	22,7	16,3	13,8	-1,9
Recaudación Extraordinaria				-96,8		

La recaudación ordinaria en bolivianos registra disminución de -1.9% y la **recaudación ordinaria expresada en dólares americanos disminuye también en -1.9%**, debido a que el tipo de cambio se mantiene constante desde enero de 2012 a junio de 2015.

Al mes de junio de 2015 la **recaudación ordinaria alcanza a 1.000 millones de dólares**, es decir 19 millones de dólares menos que el monto registrado en similar período de la gestión 2014.

La gráfica muestra el impacto de la variación del tipo de cambio en las recaudaciones aduaneras, determinando la existencia de diferencial de 1.3 y 3.1 puntos porcentuales entre enero y junio del 2011 y 2012. Sin variación en similar período de 2010, 2013, 2014 y 2015.

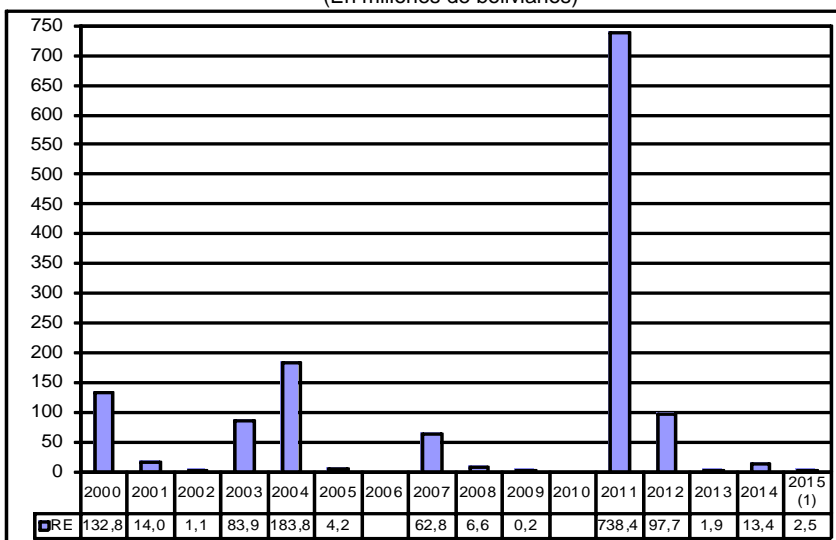
Recaudación Extraordinaria ⁴

Mediante Decreto Supremo 25575 y Decreto Supremo 25801 se efectuó entre el 05/11/1999 al 31/08/2000 el primer Programa de Regularización del periodo 2000 al 2011, posteriormente mediante Ley 2152 y en el periodo 23/11/2000 al 28/02/2001 se realizó un segundo programa.

Mediante Ley 2332 del 08/02/2002 al 09/09/2002 se efectuó un tercer programa. En la gestión 2003 se inició el programa de más larga duración a partir de la Ley 2492, Decreto Supremo 27352, Ley 2647 y Decreto Supremo 27627, este programa se realizó en el periodo 08/09/2003 al 30/09/2005, el mismo que comprendía la regularización de vehículos y otras mercancías que habían ingresado ilegalmente. En la gestión 2006 no se implementó ningún programa eventual de regularización.

Mediante Ley 3467 de 12/09/2006 y reglamentada por el Decreto Supremo 28963 de 06/12/2006 se efectuó un nuevo programa a partir de enero de 2007 hasta febrero de 2009

Recaudación Extraordinaria, 2000 – 2015
(En millones de bolivianos)



(1) Corresponde al periodo enero a junio

RECAUDACIÓN EXTRAORDINARIA SEGÚN ADUANA, Enero a Junio de 2015

Administración de Aduana	(En bolivianos)				
	Cantidad	GA	IVA	Recaudación	Part. %
Total	5.486	76.249	2.391.582	2.467.831	100,0
Interior Santa Cruz	4.370	58.682	1.930.742	1.989.424	80,6
Zona Franca Cial. Santa Cruz	986	16.291	414.073	430.364	17,4
Interior Cochabamba	72		29.884	29.884	1,2
Interior Oruro	32	89	8.788	8.877	0,4
Interior La Paz	15	1.104	4.140	5.244	0,2
Frontera Guayaramerín	6		1.730	1.730	0,1
Interior Tarija	5		1.406	1.406	0,1
Frontera San Matías		83	819	902	0,0

La Ley 133 de 08/06/2011 implementa a partir de julio de 2011 el Programa de Saneamiento Legal de Vehículos Automotores. En la primera etapa de la implementación de julio a diciembre de 2011 la recaudación extraordinaria ascendió a 738.4 millones de bolivianos por la nacionalización de 67.197 vehículos automotores, constituyéndose en la recaudación extraordinaria más alta alcanzada de los últimos catorce años. A partir del mes de enero de 2012 se pone en vigencia la segunda etapa de la Ley 133, habiéndose regularizado en la gestión 2012 unos 14.378 remolques y semirremolques y 776 vehículos automotores. Así también se registró una recaudación de 42 millones de bolivianos por la nacionalización de los remolques y 55.6 millones de bolivianos de trámites pendientes de regularización. En el 2013 concluyó el Programa de Regularización y se nacionalizaron 115 remolques y se registró recaudación extraordinaria de 1.877 mil bolivianos. En julio de 2014 de inicia el Programa de Regularización de Tractores y Maquinaria Agrícola, habiéndose regularizado a diciembre de 2014 un total de 2.520 unidades con una recaudación de 13.4 millones de bolivianos. A junio de 2015 se recaudó 2.5 millones de bolivianos por la regularización de 5.486 unidades.

³ **Recaudación Total en dólares americanos**, considera el tipo de cambio oficial de venta del dólar americano proporcionado por el Banco Central de Bolivia, vigente a la fecha de aceptación de la declaración de mercancías y que la ANB actualiza semanalmente.

⁴ **Recaudación Extraordinaria**, es la recaudación obtenida por el pago de tributos a partir de la implementación de programas de regularización impositiva.

Recaudación Ordinaria según Departamento ⁵

RECAUDACIÓN ORDINARIA SEGÚN DEPARTAMENTO
Enero a Junio de 2010 - 2015 (p)

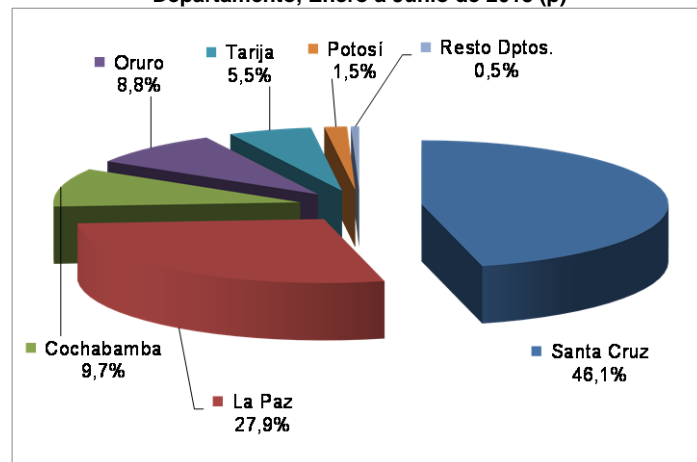
Departamento	2010 Ene-Jun	2011 Ene-Jun	2012 Ene-Jun	2013 Ene-Jun	2014 Ene-Jun	2015 Ene-Jun
Miles de bolivianos						
Total	3,241,242	4,478,467	5,359,399	6,235,110	7,095,784	6,963,459
Chuquisaca	17,560	15,929	28,963	20,020	21,559	29,138
La Paz	843,624	1,223,756	1,442,511	1,743,279	1,966,380	1,941,048
Oruro	218,898	362,709	507,224	629,903	766,718	614,588
Cochabamba	298,319	375,255	448,877	519,007	709,408	678,769
Potosí	134,292	126,159	138,650	151,023	142,594	103,079
Tarija	161,290	291,381	340,116	337,017	411,552	381,359
Santa Cruz	1,561,847	2,081,200	2,448,218	2,828,232	3,073,003	3,207,352
Beni	5,237	1,900	4,217	6,071	4,114	6,817
Pando	175	178	623	557	456	1,309

La recaudación ordinaria según departamento presenta al mes de junio de 2015, aumento en el pago de tributos en administraciones de aduana de Pando en 187.2%, Beni 65.7%, Chuquisaca en 35.2% y Santa Cruz en 4.4%, mientras que Potosí, Oruro, Tarija, Cochabamba y La Paz disminuyen su recaudación en -27.7%, -19.8%, -7.3%, -4.3% y -1.3%, respectivamente.

El departamento de Santa Cruz recauda el 46.1% del total de las recaudaciones ordinarias, La Paz el 27.9%, Cochabamba 9.7%, Oruro el 8.8%, Tarija 5.5% y Potosí 1.5%, concentrando estos seis departamentos el 99.5% de las recaudaciones ordinarias al mes de junio de 2015. Las administraciones de aduana que se encuentran en los departamentos de Chuquisaca, Beni y Pando concentran solamente el 0.5% de las recaudaciones ordinarias.

Variación Porcentual con Relación a Similar Periodo del Año Anterior						
Total	22.6	38.2	19.7	16.3	13.8	-1.9
Chuquisaca	68.9	-9.3	81.8	-30.9	7.7	35.2
La Paz	28.4	45.1	17.9	20.9	12.8	-1.3
Oruro	15.4	65.7	39.8	24.2	21.7	-19.8
Cochabamba	8.6	25.8	19.6	15.6	36.7	-4.3
Potosí	7.4	-6.1	9.9	8.9	-5.6	-27.7
Tarija	45.6	80.7	16.7	-0.9	22.1	-7.3
Santa Cruz	22.6	33.3	17.6	15.5	8.7	4.4
Beni	133.9	-63.7	122.0	44.0	-32.2	65.7
Pando	897.7	2.2	248.9	-10.5	-18.3	187.2

Participación Porcentual de la Recaudación Ordinaria según Departamento, Enero a Junio de 2015 (p)

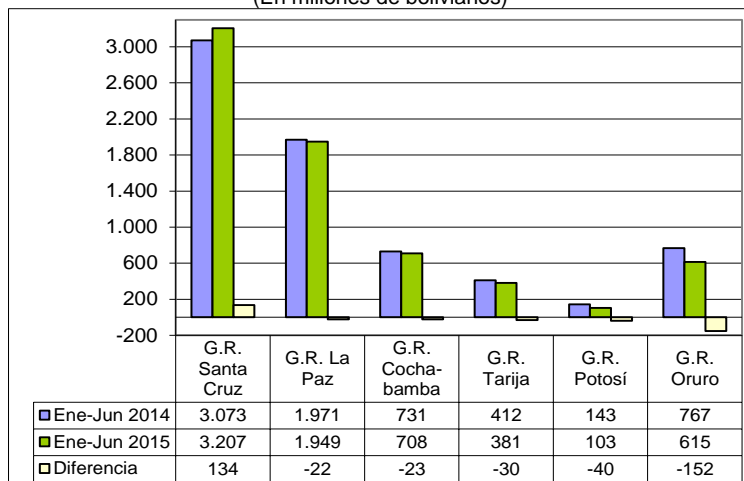


Participación Porcentual						
Total	100.0	100.0	100.0	100.0	100.0	100.0
Chuquisaca	0.5	0.4	0.5	0.3	0.3	0.4
La Paz	26.0	27.3	26.9	28.0	27.7	27.9
Oruro	6.8	8.1	9.5	10.1	10.8	8.8
Cochabamba	9.2	8.4	8.4	8.3	10.0	9.7
Potosí	4.1	2.8	2.6	2.4	2.0	1.5
Tarija	5.0	6.5	6.3	5.4	5.8	5.5
Santa Cruz	48.2	46.5	45.7	45.4	43.3	46.1
Beni	0.2	0.0	0.1	0.1	0.1	0.1
Pando	0.0	0.0	0.0	0.0	0.0	0.0

La información corresponde a la recaudación por importación según aduana de pago y no se refiere a la residencia del importador

Recaudación Ordinaria según Gerencia Regional ⁶ y Aduana

Recaudación Ordinaria y Diferencia Absoluta Según Gerencia Regional
Enero a Junio de 2014 y 2015 (p)
(En millones de bolivianos)



A junio de 2015, la recaudación ordinaria según Gerencia Regional presenta el siguiente comportamiento: la Gerencia Santa Cruz es la única que registra crecimiento de 4.4%, mientras que las Gerencias de Potosí, Oruro, Tarija, Cochabamba y La Paz disminuyen en -27.7%, -19.8%, -7.3%, -3.2% y -1.1%, respectivamente.

La Gerencia Regional de Santa Cruz concentra el 46.1% de la recaudación al mes de junio de 2015, la Gerencia La Paz el 28% y la Gerencia Cochabamba el 10.2%, representando las tres gerencias el 82.9% de la recaudación a junio de 2015.

La diferencia de 132 millones de bolivianos registrada entre la recaudación obtenida entre enero y junio de 2015 respecto a la recaudación de similar período de 2014, según Gerencia Regional muestra los siguientes resultados: la Gerencia Santa Cruz es la única que registra una diferencia positiva de 134 millones de bolivianos, por el contrario la Gerencia La Paz disminuye en 22 millones de bolivianos, Cochabamba cae en 23 millones de bolivianos, Tarija disminuye en 30 millones de bolivianos, Potosí se reduce en 40 millones de bolivianos y la Gerencia de Oruro disminuye en 152 millones de bolivianos.

⁵ La Recaudación según Departamento, es aquella obtenida a partir de la agregación de la recaudación según aduana de pago en el ámbito geográfico departamental, la cual no considera la residencia del importador.

⁶ La Recaudación según Gerencia Regional, es aquella obtenida a partir de la agregación de la recaudación según aduana de pago en el ámbito administrativo de la Aduana Nacional, la cual no considera la residencia del importador.

Recaudaciones por Importación

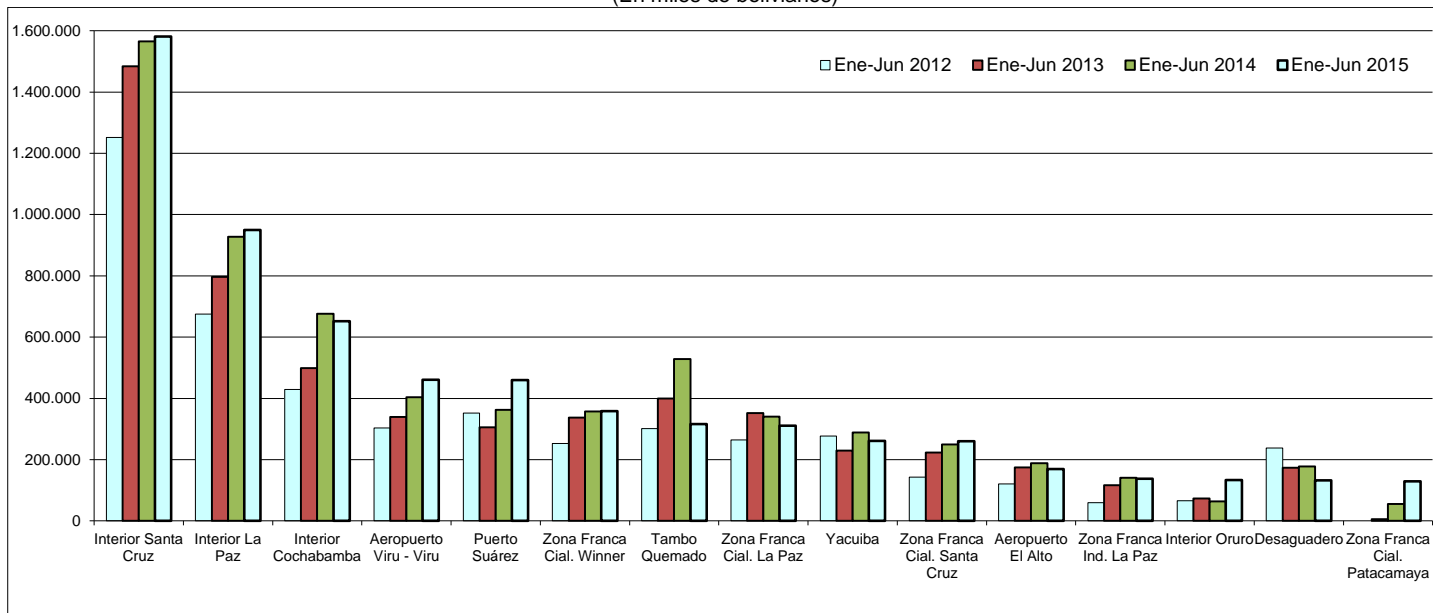
RECAUDACIÓN ORDINARIA SEGÚN GERENCIA REGIONAL Y ADMINISTRACIÓN DE ADUANA, Enero a Junio de 2010 - 2015 (p)

Gerencia Regional Administración de Aduana	Miles de bolivianos						Variación Porcentual						Participación Porcentual					
	2010 Ene-Jun	2011 Ene-Jun	2012 Ene-Jun	2013 Ene-Jun	2014 Ene-Jun	2015 Ene-Jun	2010 Ene-Jun	2011 Ene-Jun	2012 Ene-Jun	2013 Ene-Jun	2014 Ene-Jun	2015 Ene-Jun	2010 Ene-Jun	2011 Ene-Jun	2012 Ene-Jun	2013 Ene-Jun	2014 Ene-Jun	2015 Ene-Jun
Total	3,241,242	4,478,467	5,359,399	6,234,563	7,095,784	6,963,459	22.6	38.2	19.7	16.3	13.8	-1.9	100.0	100.0	100.0	100.0	100.0	100.0
GERENCIA DE LA PAZ	849,035	1,225,834	1,447,350	1,749,907	1,970,949	1,949,174	28.8	44.4	18.1	20.9	12.6	-1.1	26.2	27.4	27.0	28.1	27.8	28.0
Interior La Paz	295,916	652,713	675,082	796,978	927,785	949,733	16.5	120.6	3.4	18.1	16.4	2.4	9.1	14.6	12.6	12.8	13.1	13.6
Aeropuerto El Alto	135,715	142,490	120,292	175,077	188,284	169,118	59.5	5.0	-15.6	45.5	7.5	-10.2	4.2	3.2	2.2	2.8	2.7	2.4
Zona Franca Cial. La Paz	261,040	166,610	264,617	352,261	339,900	310,732	33.3	-36.2	58.8	33.1	-3.5	-8.6	8.1	3.7	4.9	5.7	4.8	4.5
Charaña	15,253	10,326	10,677	10,184	11,651	8,377	-10.1	-32.3	3.4	-4.6	14.4	-28.1	0.5	0.2	0.2	0.2	0.2	0.1
Zona Franca Ind. La Paz	43,829	35,299	59,004	117,039	140,734	137,206	35.7	-19.5	67.2	98.4	20.2	-2.5	1.4	0.8	1.1	1.9	2.0	2.0
Guayaramerín	5,218	1,900	4,217	6,071	4,114	6,817	135.4	-63.6	122.0	44.0	-32.2	65.7	0.2	0.0	0.1	0.1	0.1	0.1
Desaguadero	37,855	154,205	237,480	173,973	178,018	132,456	-5.5	307.4	54.0	-26.7	2.3	-25.6	1.2	3.4	4.4	2.8	2.5	1.9
Zona Franca Cial. Desaguadero	24,495	2					14.1						0.8	0.0				
Interior Cobija	91		551	481	138	480				-12.6	-71.3	248.0	0.0		0.0	0.0	0.0	0.0
Zona Franca Cial. Cobija	83	178	72	76	318	829	375.2	114.5	-59.7	6.3	316.1	160.8	0.0	0.0	0.0	0.0	0.0	0.0
Postal La Paz	373	575	766	942	757	731	-21.8	54.1	33.2	23.1	-19.6	-3.5	0.0	0.0	0.0	0.0	0.0	0.0
Zona Franca Cial. Guayaramerín	19						-15.2						0.0					
Zona Franca Ind. Patacamaya	29,148	61,536	74,594	111,330	124,035	103,113	171.1	111.1	21.2	49.2	11.4	-16.9	0.9	1.4	1.4	1.8	1.7	1.5
Zona Franca Cial. Patacamaya				5,495	55,215	129,582					904.9	134.7				0.1	0.8	1.9
GERENCIA DE ORURO	218,898	362,709	507,224	629,903	766,718	614,588	15.4	65.7	39.8	24.2	21.7	-19.8	6.8	8.1	9.5	10.1	10.8	8.8
Interior Oruro	23,522	66,628	65,650	73,529	63,991	133,688	47.8	183.3	-1.5	12.0	-13.0	108.9	0.7	1.5	1.2	1.2	0.9	1.9
Zona Franca Cial. Oruro	33,645	30,703	44,259	62,638	63,089	58,067	40.8	-8.7	44.2	41.5	0.7	-8.0	1.0	0.7	0.8	1.0	0.9	0.8
Zona Franca Ind. Oruro	20,945	30,928	29,634	49,766	77,130	75,798	46.0	47.7	-4.2	67.9	55.0	-1.7	0.6	0.7	0.6	0.8	1.1	1.1
Tambo Quemado	107,684	198,182	301,713	399,471	528,117	316,252	2.9	84.0	52.2	32.4	32.2	-40.1	3.3	4.4	5.6	6.4	7.4	4.5
Pisiga	33,103	36,268	65,968	44,499	34,390	30,784	7.5	9.6	81.9	-32.5	-22.7	-10.5	1.0	0.8	1.2	0.7	0.5	0.4
GERENCIA DE POTOSÍ	134,292	126,159	138,650	151,023	142,594	103,079	7.4	-6.1	9.9	8.9	-5.6	-27.7	4.1	2.8	2.6	2.4	2.0	1.5
Interior Potosí	13,319	30,329	28,923	16,739	12,304	16,133	83.6	127.7	-4.6	-42.1	-26.5	31.1	0.4	0.7	0.5	0.3	0.2	0.2
Avaroa	61,950	55,600	60,452	83,625	66,237	37,117	2.2	-10.2	8.7	38.3	-20.8	-44.0	1.9	1.2	1.1	1.3	0.9	0.5
Apacheta	101	203	426	217	130	159	16.6	101.0	110.2	-49.0	-40.1	22.0	0.0	0.0	0.0	0.0	0.0	0.0
Villazón	56,404	40,027	48,850	50,442	63,924	49,670	3.6	-29.0	22.0	3.3	26.7	-22.3	1.7	0.9	0.9	0.8	0.9	0.7
Zona Franca Cial. Villazón	2,518						-6.6						0.1					
GERENCIA DE COCHABAMBA	315,879	391,184	477,840	539,027	730,967	707,907	10.8	23.8	22.2	12.8	35.6	-3.2	9.7	8.7	8.9	8.6	10.3	10.2
Interior Cochabamba	184,785	356,303	429,288	498,521	676,452	652,067	9.3	92.8	20.5	16.1	35.7	-3.6	5.7	8.0	8.0	8.0	9.5	9.4
Zona Franca Cial. Cochabamba	72,221		84	3	59	23	10.0			-95.9	1,632.1	-61.6	2.2		0.0	0.0	0.0	0.0
Zona Franca Ind. Cochabamba	26,159		65				6.1						0.8		0.0			
Aeropuerto Cochabamba	14,587	18,462	18,837	19,725	31,990	25,682	1.2	26.6	2.0	4.7	62.2	-19.7	0.5	0.4	0.4	0.3	0.5	0.4
Interior Sucre	17,560	15,929	28,963	20,020	21,559	29,138	68.9	-9.3	81.8	-30.9	7.7	35.2	0.5	0.4	0.5	0.3	0.3	0.4
Postal Cochabamba	567	490	602	758	907	997	-36.1	-13.6	22.9	25.8	19.7	9.9	0.0	0.0	0.0	0.0	0.0	0.0
GERENCIA DE SANTA CRUZ	1,561,847	2,081,200	2,448,218	2,827,685	3,073,003	3,207,352	22.6	33.3	17.6	15.5	8.7	4.4	48.2	46.5	45.7	45.4	43.3	46.1
Interior Santa Cruz	569,626	1,054,815	1,251,989	1,484,111	1,565,581	1,581,459	23.8	85.2	18.7	18.5	5.5	1.0	17.6	23.6	23.4	23.8	22.1	22.7
Zona Franca Cial. Santa Cruz	157,245	151,723	143,377	223,267	249,173	259,929	-16.4	-3.5	-5.5	55.7	11.6	4.3	4.9	3.4	2.7	3.6	3.5	3.7
Aeropuerto Viru - Viru	222,132	261,730	303,108	339,092	404,148	460,640	43.8	17.8	15.8	11.9	19.2	14.0	6.9	5.8	5.7	5.4	5.7	6.6
Zona Franca Cial. Puerto Suárez	65,787	44,648	50,363	44,465	45,326	43,423	25.3	-32.1	12.8	-11.7	1.9	-4.2	2.0	1.0	0.9	0.7	0.6	0.6
Zona Franca Ind. Puerto Suárez	485	1,041	1,245	1,116	1,601	1,901	4.6	114.5	19.6	-10.4	43.5	18.7	0.0	0.0	0.0	0.0	0.0	0.0
Puerto Suárez	27,504	288,512	352,028	305,263	362,611	459,597	76.0	949.0	22.0	-13.3	18.8	26.7	0.8	6.4	6.6	4.9	5.1	6.6
Arroyo Concepción					317	423						33.3					0.0	0.0
Zona Franca Cial. Puerto Aguirre	106,848	20,772	8,842				66.1	-80.6	-57.4				3.3	0.5	0.2			
San Matías	2,897	1,356	2,545	5,555	1,084	1,324	-13.3	-53.2	87.6	118.3	-80.5	22.1	0.1	0.0	0.0	0.1	0.0	0.0
Zona Franca Cial. San Matías	901	28					-78.3	-96.8					0.0	0.0				
Postal Santa Cruz	476	326	711	627	677	729	181.6	-31.6	118.3	-11.8	7.9	7.8	0.0	0.0	0.0	0.0	0.0	0.0
Zona Franca Cial. Winner	347,112	177,928	252,421	336,801	357,044	358,179	8.6	-48.7	41.9	33.4	6.0	0.3	10.7	4.0	4.7	5.4	5.0	5.1
Zona Franca Ind. Winner	32,935	22,742	16,821	19,258	25,784	15,079	290.2	-30.9	-26.0	14.5	33.9	-41.5	1.0	0.5	0.3	0.3	0.4	0.2
Zona Franca Ind. Santa Cruz	27,898	55,578	64,767	68,131	59,657	24,669	1,007.4	99.2	16.5	5.2	-12.4	-58.6	0.9	1.2	1.2	1.1	0.8	0.4
GERENCIA DE TARIJA	161,290	291,381	340,116	337,017	411,552	381,359	45.6	80.7	16.7	-0.9	22.1	-7.3	5.0	6.5	6.3	5.4	5.8	5.5
Yacuiba	105,078	233,457	276,990	229,244	288,475	261,364	75.7	122.2	18.6	-17.2	25.8	-9.4	3.2	5.2	5.2	3.7	4.1	3.8
Interior Tarija	15,915	28,215	32,573	38,253	24,501	53,674	11.7	77.3	15.4	17.4	-35.9	119.1	0.5	0.6	0.6	0.6	0.3	0.8
Bermejo	7,800	10,303	12,885	15,653	25,313	33,649	-22.3	32.1	25.1	21.5	61.7	32.9	0.2	0.2	0.2	0.3	0.4	0.5
Zona Franca Cial. Yacuiba	32,418	19,080	13,728	18,280	14,856	3,363	21.9	-41.1	-28.1	33.2	-18.7	-77.4	1.0	0.4	0.3	0.3	0.2	0.0
Villamontes	80	327	3,940	35,587	58,407	29,308	-32.6	310.1	1,104.3	803.2	64.1	-49.8	0.0	0.0	0.1	0.6	0.8	0.4

La información corresponde a la recaudación por importación según aduana de pago y jurisdicción geográfica de la Gerencia Regional

Recaudaciones por Importación

Recaudación Ordinaria Según Principales Administraciones Aduaneras, Enero a Junio de 2012 – 2015 (p)
(En miles de bolivianos)



La Gerencia Regional Santa Cruz presenta incremento en la recaudación de las aduanas de: Arroyo Concepción en 33.3%, Puerto Suárez en 26.7%, San Matías en 22.1%, Zona Franca Ind. Puerto Suárez en 18.7%, Aeropuerto Viru Viru en 14%, Postal Santa Cruz en 7.8%, Zona Franca Cial. Santa Cruz en 4.3%, Interior Santa Cruz en 1% y Zona Franca Cial. Winner en 0.3%.

Presentan incremento en la recaudación en la Gerencia Regional La Paz principalmente las aduanas de: Interior Cobija en 248%, Zona Franca Cial. Cobija en 160.8%, Zona Franca Cial. Patacamaya en 134.7%, Guayaramerín en 65.7% e Interior La Paz en 2.4%, mientras que las aduanas que principalmente disminuyen son: Desaguadero con -25.6%. Zona Franca Cial. El Alto con -8.6%, Zona Franca Ind. Patacamaya disminuye en -16.9%, Aeropuerto El Alto con -10.2% y Zona Franca Ind. El Alto con -2.5%

La Gerencia Regional Cochabamba incrementa la recaudación en Interior Sucre en 35.2% y Postal Cochabamba en 9.9%, mientras que Interior Cochabamba disminuye en -3.6%.

La Gerencia Regional Tarija presenta incremento, en la aduana Interior Tarija en 119.1% y Bermejo en 32.9%, por el contrario Villamontes, Yacuiba y Zona Franca Cial. Yacuiba disminuyen la recaudación en -49.8%, -9.4% y -77.4%.

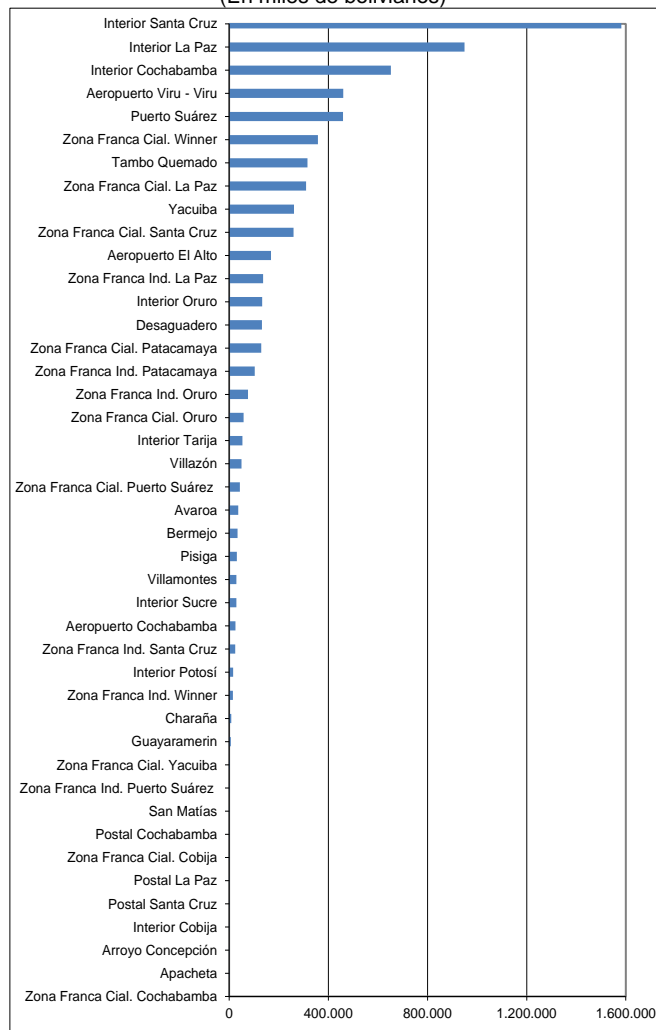
La Gerencia Regional Oruro registra incremento únicamente en la aduana de Interior Oruro en 108.9%, mientras que la aduana de Tambo Quemado disminuye la recaudación en -40.1%.

En la Gerencia Regional Potosí se registra incremento en la recaudación de Interior Potosí en 31.1% y Apacheta en 22%, las aduanas que registran disminución son Avaroa y Villazon con -44% y -22.3%, respectivamente.

Entre enero y junio de 2015, quince aduanas concentran el 90.6% de la recaudación, según orden de importancia son: **Interior Santa Cruz** que recauda el 22.7%, **Interior La Paz** 13.6%, **Interior Cochabamba** el 9.4%, **Aeropuerto Viru Viru** 6.6%, **Puerto Suárez** 6.6%, **Zona Franca Cial. Winner** 5.1%, **Tambo Quemado** 4.5%, **Zona Franca Cial. El Alto** 4.5%, **Yacuiba** 3.8%, **Zona Franca Cial. Santa Cruz** 3.7%, **Aeropuerto El Alto** 2.4%, **Zona Franca Ind. El Alto** 2%, **Interior Oruro** 1.9%, **Desaguadero** 1.9% y **Zona Franca Cial. Patacamaya** con el 1.9%.

A junio de 2015, de las 43 aduanas que registraron información de recaudación aduanera, 21 aduanas presentan tasa de variación positiva y 22 aduanas registran tasa de variación negativa.

Recaudación Ordinaria según Administración Aduanera
Enero a Junio de 2015 (p)
(En miles de bolivianos)



Recaudación Ordinaria según Tipo de Aduana ⁷

RECAUDACIÓN ORDINARIA SEGÚN TIPO DE ADMINISTRACIÓN ADUANERA

Enero a Junio de 2010 - 2015 (p)

Tipo de Administración	2010		2011		2012		2013		2014		2015	
	Ene-Jun	Ene-Jun	Ene-Jun	Ene-Jun	Ene-Jun	Ene-Jun	Ene-Jun	Ene-Jun	Ene-Jun	Ene-Jun	Ene-Jun	Ene-Jun
Miles de bolivianos												
Total	3,241,242	4,478,467	5,359,399	6,234,563	7,095,784	6,963,459						
Aduanas Interiores	1,120,734	2,204,932	2,513,018	2,928,631	3,292,311	3,416,371						
Grandes	1,050,327	2,063,832	2,356,359	2,779,609	3,169,817	3,183,258						
Medianas	70,316	141,100	156,109	148,541	122,355	232,633						
Pequeñas	91		551	481	138	480						
Aduanas de Frontera	460,926	1,030,665	1,378,171	1,359,785	1,622,788	1,367,296						
Occidente	255,945	454,784	676,716	711,969	818,544	525,145						
Oriente	35,619	291,768	358,790	316,889	368,126	468,160						
Sur	169,362	284,114	342,665	330,926	436,118	373,992						
Zonas Francas	1,285,730	818,797	1,023,893	1,409,926	1,553,923	1,521,893						
Zonas Francas Comerciales	1,104,331	611,674	777,762	1,043,286	1,124,982	1,164,126						
Zonas Francas Industriales	181,400	207,123	246,130	366,640	428,941	357,767						
Aeropuertos	372,435	422,682	442,237	533,894	624,422	655,441						
Aduanas Postales	1,416	1,391	2,079	2,327	2,341	2,457						

Variación Porcentual con Relación a Similar Periodo del Año Anterior

Total	22.6	38.2	19.7	16.3	13.8	-1.9
Aduanas Interiores	20.4	96.7	14.0	16.5	12.4	3.8
Grandes	18.9	96.5	14.2	18.0	14.0	0.4
Medianas	47.1	100.7	10.6	-4.8	-17.6	90.1
Pequeñas				-12.6	-71.3	248.0
Aduanas de Frontera	15.6	123.6	33.7	-1.3	19.3	-15.7
Occidente	1.1	77.7	48.8	5.2	15.0	-35.8
Oriente	68.2	719.1	23.0	-11.7	16.2	27.2
Sur	36.1	67.8	20.6	-3.4	31.8	-14.2
Zonas Francas	21.5	-36.3	25.0	37.7	10.2	-2.1
Zonas Francas Comerciales	14.5	-44.6	27.2	34.1	7.8	3.5
Zonas Francas Industriales	94.1	14.2	18.8	49.0	17.0	-16.6
Aeropuertos	46.6	13.5	4.6	20.7	17.0	5.0
Aduanas Postales	-7.7	-1.8	49.5	11.9	0.6	5.0

Participación Porcentual

Total	100.0	100.0	100.0	100.0	100.0	100.0
Aduanas Interiores	34.6	49.2	46.9	47.0	46.4	49.1
Grandes	32.4	46.1	44.0	44.6	44.7	45.7
Medianas	2.2	3.2	2.9	2.4	1.7	3.3
Pequeñas	0.0		0.0	0.0	0.0	0.0
Aduanas de Frontera	14.2	23.0	25.7	21.8	22.9	19.6
Occidente	7.9	10.2	12.6	11.4	11.5	7.5
Oriente	1.1	6.5	6.7	5.1	5.2	6.7
Sur	5.2	6.3	6.4	5.3	6.1	5.4
Zonas Francas	39.7	18.3	19.1	22.6	21.9	21.9
Zonas Francas Comerciales	34.1	13.7	14.5	16.7	15.9	16.7
Zonas Francas Industriales	5.6	4.6	4.6	5.9	6.0	5.1
Aeropuertos	11.5	9.4	8.3	8.6	8.8	9.4
Aduanas Postales	0.0	0.0	0.0	0.0	0.0	0.0

La información corresponde a la recaudación por importación según aduana de pago y no se refiere a la residencia del importador

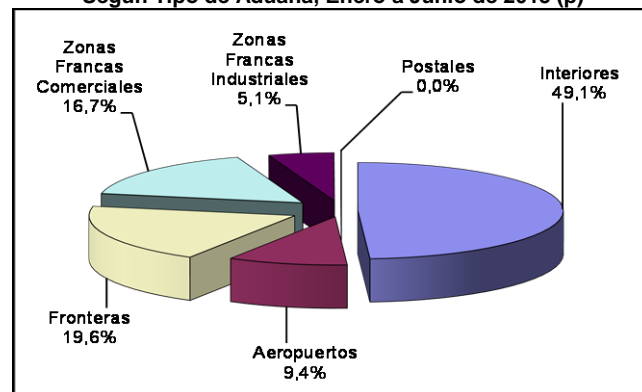
Por tipo de administración aduanera al mes de junio de 2015 se registran los siguientes resultados: las aduanas interiores crecen en 3.8%, las zonas francas comerciales en 3.5%, las aduanas de aeropuerto en 5% y las aduana Postales incrementan su recaudación en 5%. Por el contrario, las aduanas de frontera y las zonas francas industriales disminuyen su recaudación en -15.7% y -16.6%, respectivamente.

En el mismo período de análisis se presenta la siguiente composición en cuanto a la recaudación ordinaria por tipo de administración aduanera: **las aduanas interiores generan el 49.1%**, las zonas francas el 21.9%, las aduanas de frontera el 19.6%, las aduanas de aeropuerto el 9.4% y las aduanas postales menos del 0.1%.

Dentro las aduanas interiores, las grandes que corresponden a Interior Santa Cruz, Interior La Paz e Interior Cochabamba representan el 45.7% del total y crecen en 0.4%, las aduanas interiores que son medianas aumentan en 90.1% y las aduanas interiores pequeñas crecen en 248% pero su participación en la recaudación es menor al 0.1%.

Las aduanas de frontera según ubicación geográfica, alcanzan los siguientes resultados, las de oriente registran incremento en la recaudación al mes de junio de 2015 en 27.2%, las aduanas de occidente decrecen en -35.8% y las aduana del sur disminuyen en -14.2%.

Participación Porcentual de la Recaudación Ordinaria Según Tipo de Aduana, Enero a Junio de 2015 (p)



Recaudación Ordinaria según Capítulo de la NANDINA ⁸

La recaudación ordinaria según capítulo de la NANDINA presenta el siguiente comportamiento: la importación del Capítulo 87 de Vehículos automóviles, tractores y demás vehículos terrestres y sus partes alcanza a 1.379 millones de bolivianos de recaudación y tasa de crecimiento de 7.5% respecto similar período de 2014; en segundo lugar está la importación del Capítulo 84 de Máquinas, aparatos y artefactos mecánicos y sus partes que presenta recaudación de 997 millones de bolivianos y tasa de variación de 7%, en tercer lugar se encuentra la importación del Capítulo 27 de Combustibles minerales, aceites minerales y productos de su destilación que presenta recaudación de 647 millones de bolivianos y tasa de variación negativa de -37.8%, en cuarto lugar se encuentra la importación del Capítulo 85 de Máquinas, aparatos y material eléctrico y sus partes con una recaudación de 538 millones de bolivianos y registra tasa de variación de 20.2%, en quinto lugar esta el Capítulo 72 de Fundición, hierro y acero que recauda 299 millones de bolivianos y presenta tasa de variación de 3.9%, le sigue la importación capítulo 39 de Plástico y sus manufacturas que recauda 292 millones de bolivianos y registra tasa de variación de 9.2% Los seis capítulos de la NANDINA descritos concentran entre enero y junio de 2015 el 59.6% de la recaudación ordinaria.

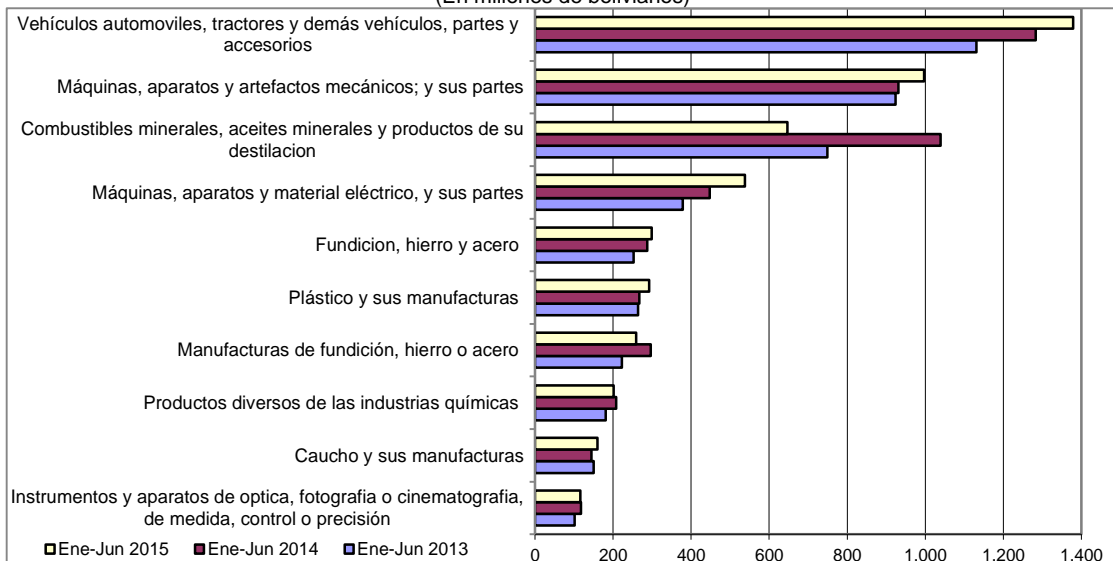
⁷ La Recaudación según Tipo de Aduana, es aquella obtenida a partir de la agregación de la recaudación según aduana de pago en el ámbito de la categorización de las aduanas, la cual no considera la residencia del importador. Las aduanas interiores se subdividen en grandes que comprende a las aduanas interiores de Santa Cruz, La Paz y Cochabamba y resto de aduanas interiores. Las aduanas de frontera se subdividen según el área geográfica en frontera occidental, frontera oriental y en frontera sur.

⁸ NANDINA, constituye la Nomenclatura Arancelaria Común de la Comunidad Andina y está basada en el Sistema Armonizado de designación y Codificación de Mercancías. El código numérico de la NANDINA está compuesto de ocho dígitos, los dos primeros identifican el Capítulo, los cuatro dígitos la Partida, los seis dígitos la Sub partida del Sistema Armonizado y los ocho dígitos la Sub partida Subregional. Las secciones agrupan capítulos de la NANDINA.

Recaudación Ordinaria según Principal Capítulo de la NANDINA, Enero a Junio de 2012 - 2015 (p)

Cod	Capítulo de la NANDINA	Miles de bolivianos				Participación %				Variación %		
		2012	2013	2014	2015	2012	2013	2014	2015	2013	2014	2015
		Ene-Jun	Ene-Jun	Ene-Jun	Ene-Jun	Ene-Jun	Ene-Jun	Ene-Jun	Ene-Jun	Ene-Jun	Ene-Jun	Ene-Jun
	Total	5.359.399	6.235.110	7.095.784	6.963.459	100,0	100,0	100,0	100,0	16,3	13,8	-19
87	Vehículos automoviles, tractores, velocipedos y demas vehiculos terrestres, sus partes y accesorios	841506	1.131.432	1.283.222	1.378.962	15,7	18,1	18,1	19,8	34,5	13,4	7,5
84	Reactores nucleares, calderas, maquinas, aparatos y artefactos mecanicos; partes de estas maquinas o aparatos	756.593	924.061	931.302	996.632	14,1	14,8	13,1	14,3	22,1	0,8	7,0
27	Combustibles minerales, aceites minerales y productos de su destilacion; materias bituminosas; ceras minerales	761.411	749.534	1.039.287	646.848	14,2	12,0	14,6	9,3	-16	38,7	-37,8
85	Máquinas, aparatos y material electrico, y sus partes; aparato de grabacion o reproduccion de sonido, aparatos de grabacion o reproduccion de imagen y sonido en television, y las partes y accesorios de	352.682	378.543	447.722	537.972	6,6	6,1	6,3	7,7	7,3	18,3	20,2
72	Fundicion, hierro y acero	217.277	252.784	287.819	299.125	4,1	4,1	4,1	4,3	16,3	13,9	3,9
39	Plástico y sus manufacturas	233.011	264.055	267.544	292.178	4,3	4,2	3,8	4,2	13,3	13	9,2
73	Manufacturas de fundicion, hierro o acero	212.169	222.749	296.760	259.007	4,0	3,6	4,2	3,7	5,0	33,2	-12,7
38	Productos diversos de las industrias quimicas	142.320	181.264	207.597	201.182	2,7	2,9	2,9	2,9	27,4	14,5	-3,1
40	Caucho y sus manufacturas	105.158	149.858	144.617	159.836	2,0	2,4	2,0	2,3	42,5	-3,5	10,5
90	Instrumentos y aparatos de optica, fotografia o cinematografia, de medida, control o precision; instrumentos y aparatos medico quirurgicos; partes y accesorios de estos instrumentos o aparatos	85.801	101.188	117.565	116.329	1,6	1,6	1,7	1,7	17,9	16,2	-1,1
30	Productos farmaceuticos	87.139	108.077	110.991	108.962	1,6	1,7	1,6	1,6	24,0	2,7	-1,8
48	Papel y carton; manufacturas de pasta de celulosa, de papel o carton	83.160	93.693	96.127	105.581	1,6	1,5	1,4	1,5	12,7	2,6	9,8
64	Calzado, polainas y articulos analogos; partes de estos articulos	77.580	86.412	82.628	102.777	1,4	1,4	1,2	1,5	11,4	-4,4	24,4
22	Bebidas, liquidos alcoholicos y vinagre	68.429	81.663	64.345	92.183	1,3	1,3	0,9	1,3	19,3	-21,2	43,3
94	Muebles; mobiliario medico quirurgico; articulos de cama y similares; aparatos de alumbrado no expresados ni comprendidos en otra parte; anuncios, letreros y placas indicadoras luminosas y articulos similares	60.069	70.317	90.171	91.666	1,1	1,1	1,3	1,3	17,1	28,2	1,7
33	Aceites esenciales y resinoides; preparaciones de perfumeria, de tocado o de cosmetica	72.565	85.172	83.077	82.507	1,4	1,4	1,2	1,2	17,4	-2,5	-0,7
21	Preparaciones alimenticias diversas	62.464	83.580	80.824	80.693	1,2	1,3	1,1	1,2	33,8	-3,3	-0,2
29	Productos quimicos organicos	50.904	59.168	52.734	59.209	0,9	0,9	0,7	0,9	16,2	-10,9	12,3
11	Productos de la molineria; malta; almidon y fecula; inulina; gluten de trigo	62.960	38.491	54.133	58.997	1,2	0,6	0,8	0,8	-38,9	40,6	9,0
62	Prendas y complementos (accesorios), de vestir, excepto los de punto	53.339	54.083	52.140	51.244	1,0	0,9	0,7	0,7	1,4	-3,6	-1,7
96	Manufacturas diversas	42.943	45.926	54.682	50.307	0,8	0,7	0,8	0,7	6,9	19,1	-8,0
32	Extractos curtientes o tintoreos; taninos y sus derivados; pigmentos y demas materias colorantes; pinturas y barnices; mastiques; tintas	48.741	49.627	50.567	50.171	0,9	0,8	0,7	0,7	1,8	1,9	-0,8
61	Prendas y complementos (accesorios), de vestir, de punto	46.331	50.536	46.620	48.788	0,9	0,8	0,7	0,7	9,1	-7,7	4,7
34	Jabon, agentes de superficie organicos, preparaciones para lavar, preparaciones lubricantes, ceras artificiales, ceras preparadas, productos de limpieza, velas y articulos similares, pastas para modelar, "ceras	34.876	41.162	37.847	44.115	0,7	0,7	0,5	0,6	18,0	-8,1	16,6
19	Preparaciones a base de cereales, harina, almidon, fecula o leche; productos de pasteleria	36.014	57.113	66.066	44.015	0,7	0,9	0,9	0,6	58,6	15,7	-33,4
76	Aluminio y sus manufacturas	24.870	35.882	41.902	43.850	0,5	0,6	0,6	0,6	44,3	16,8	4,6
24	Tabaco y sucedaneos del tabaco, elaborados	20.372	32.719	33.022	40.128	0,4	0,5	0,5	0,6	60,6	0,9	21,5
82	Herramientas y utiles, articulos de cuchilleria y cubiertos de mesa, de metal comun; partes de estos articulos, de metal comun	40.901	40.191	41.471	39.609	0,8	0,6	0,6	0,6	-1,7	3,2	-4,5
28	Productos quimicos inorganicos; compuestos inorganicos u organicos de los metales preciosos, de los elementos radiactivos, de metales de las tierras raras o de isotopos	34.333	35.760	32.035	37.969	0,6	0,6	0,5	0,5	4,2	-10,4	18,5
	Resto	643.484	730.071	900.965	842.617	12,0	11,7	12,7	12,1	13,5	23,4	-6,5

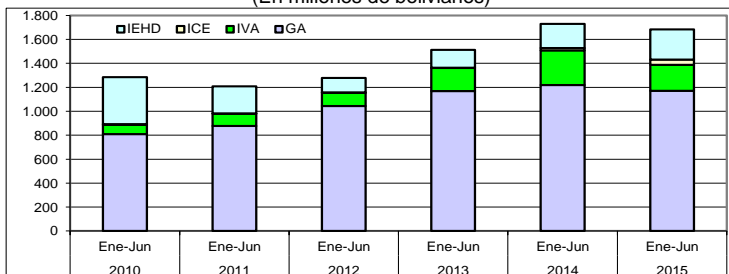
Recaudación Ordinaria según Principal Capítulo de la NANDINA, Enero a Junio de 2013 - 2015 (p)
(En millones de bolivianos)



Agregando a los seis capítulos anteriores la recaudación obtenida por la importación del capítulo 73 de Manufacturas de fundición, hierro o acero con una participación de 3.7%, la importación del Capítulo 38 de Productos diversos de las industrias químicas con participación del 2.9%, la importación del Capítulo 40 referido a Caucho y sus manufacturas que representa el 2.3% y la importación del Capítulo 90 de Instrumentos y aparatos de óptica, fotografía o cinematografía, de medida, control o precisión con una representación del 1.7%, se alcanza a cubrir el 70.2% de la recaudación ordinaria registrada al mes de junio de 2015.

Recaudación Liberada⁹ del Pago de Tributos

Recaudación Liberada Según Impuesto, Enero a Junio de 2010 – 2015 (p)
(En millones de bolivianos)



RECAUDACIÓN LIBERADA SEGÚN ACUERDO PREFERENCIAL Y DISPOSICIÓN LIBERATORIA, Enero a Junio de 2011 - 2015 (p)

Acuerdo Preferencial y Disposición Liberatoria	2011 Ene-Jun	2012 Ene-Jun	2013 Ene-Jun	2014 Ene-Jun	2015 Ene-Jun
Miles de bolivianos					
Total	1207.576	1278.417	1512.827	1730.203	1683.737
Acuerdo Preferencial	857.609	998.250	1098.065	1.128.459	1.118.297
Acuerdo Agropecuario N°2 (A)	4.630	8.941	5.259	4.034	4.125
Chile (ACE 22)	30.930	34.074	37.768	36.326	37.833
Venezuela (ACEBOLVE)		299	547	782	448
México (ACE 66)	35.732	36.315	52.508	57.024	49.057
Mercosur (ACE 36)	590.348	662.476	714.548	733.736	719.820
Cuba (ACE 47)	65	729	434	566	462
Cuba/Chile (AR PAR4)	53	42	90	64	139
Comunidad Andina	195.852	255.375	286.910	295.927	306.413
Donaciones	34.170	19.506	4.484	34.326	3.834
Exoneraciones	315.796	260.661	410.279	567.418	561.607
Sector Diplomático	8.932	8.727	9.553	6.325	5.745
Ministerio de Economía y F.P	9.919	93.692	207.773	147.230	120.616
Organismos Internacionales	1.834	589	2.039	1.179	501
YPFB	224.313	120.699	148.819	370.026	414.542
Otras Exoneraciones	70.799	36.954	42.096	42.657	20.203

Variación Porcentual con Relación a Similar Periodo del Año Anterior

Total	-6,0	5,9	18,3	14,4	-2,7
Acuerdo Preferencial	27,1	16,4	10,0	2,8	-0,9
Acuerdo Agropecuario N°2 (A)	34,7	93,1	-4,12	-23,3	2,3
Chile (ACE 22)	20,3	10,2	10,8	-3,8	4,2
Venezuela (ACEBOLVE)			83,1	43,2	-42,7
México (ACE 66)	28,9	1,6	44,6	8,6	-14,0
Mercosur (ACE 36)	35,0	12,2	7,9	2,7	-1,9
Cuba (ACE 47)	-100,0	1027,5	-40,4	30,3	-18,4
Cuba/Chile (AR PAR4)	85,8	-20,5	115,2	-28,9	116,6
Comunidad Andina	8,5	30,4	12,3	3,1	3,5
Donaciones	200,5	-42,9	-77,0	665,6	-88,8
Exoneraciones	-47,3	-17,5	57,4	38,3	-1,0
Sector Diplomático	-0,8	-2,3	9,5	-33,8	-9,2
Ministerio de Economía y F.P	-75,3	844,6	121,8	-29,1	-18,1
Organismos Internacionales	-67,1	-67,9	246,1	-42,2	-57,5
YPFB	-53,6	-46,2	23,3	148,6	12,0
Otras Exoneraciones	16,8	-47,8	13,9	1,3	-52,6

Participación Porcentual

Total	100,0	100,0	100,0	100,0	100,0
Acuerdo Preferencial	71,0	78,1	72,6	65,2	66,4
Acuerdo Agropecuario N°2 (A)	0,4	0,7	0,3	0,2	0,2
Chile (ACE 22)	2,6	2,7	2,5	2,1	2,2
Venezuela (ACEBOLVE)		0,0	0,0	0,0	0,0
México (ACE 66)	3,0	2,8	3,5	3,3	2,9
Mercosur (ACE 36)	48,9	51,8	47,2	42,4	42,8
Cuba (ACE 47)	0,0	0,1	0,0	0,0	0,0
Cuba/Chile (AR PAR4)	0,0	0,0	0,0	0,0	0,0
Comunidad Andina	16,2	20,0	19,0	17,1	18,2
Donaciones	2,8	1,5	0,3	2,0	0,2
Exoneraciones	26,2	20,4	27,1	32,8	33,4
Sector Diplomático	0,7	0,7	0,6	0,4	0,3
Ministerio de Economía y F.P	0,8	7,3	13,7	8,5	7,2
Organismos Internacionales	0,2	0,0	0,1	0,1	0,0
YPFB	18,6	9,4	9,8	21,4	24,6
Otras Exoneraciones	5,9	2,9	2,8	2,5	1,2

RECAUDACIÓN LIBERADA SEGÚN IMPUESTO

Enero a Junio de 2010 - 2015 (p)

Impuesto	2010 Ene-Jun	2011 Ene-Jun	2012 Ene-Jun	2013 Ene-Jun	2014 Ene-Jun	2015 Ene-Jun
----------	--------------	--------------	--------------	--------------	--------------	--------------

Miles de bolivianos

Total	1,285.3	1,207.6	1,278.4	1,512.8	1,730.2	1,683.7
GA	810.3	877.3	1,043.4	1,169.7	1,219.6	1,171.3
IVA	76.1	102.9	110.9	191.2	289.5	215.9
ICE	6.9	3.0	3.5	3.1	19.6	43.7
IEHD	392.0	224.3	120.7	148.8	201.5	252.8

Variación Porcentual con Relación a Similar Periodo del Año Anterior

Total	-65.8	-6.0	5.9	18.3	14.4	-2.7
GA	27.6	8.3	18.9	12.1	4.3	-4.0
IVA	18.6	35.3	7.8	72.5	51.4	-25.4
ICE	80.6	-56.2	14.4	-12.0	541.9	122.4
IEHD			-46.2	23.3	35.4	25.4

Participación Porcentual

Total	69.5	100.0	100.0	100.0	100.0	100.0
GA	63.0	72.7	81.6	77.3	70.5	69.6
IVA	5.9	8.5	8.7	12.6	16.7	12.8
ICE	0.5	0.3	0.3	0.2	1.1	2.6
IEHD	30.5	18.6	9.4	9.8	11.6	15.0

La recaudación liberada del pago de tributos al mes de junio de 2015 registra disminución de -2.7%. La recaudación liberada según impuesto presenta los siguientes resultados, el IVA disminuye en -25.4% y el GA decrece en -4%, por el contrario, la recaudación liberada del ICE y el EHD se incrementan en 122.4% y 25.4% respectivamente. El 69.6% de la recaudación liberada al mes de junio de 2015 corresponde al GA, el 15% al IEHD, el 12.8% al IVA y el 2.6% al ICE.

La recaudación liberada por trámites que se acogen a la desgravación arancelaria de acuerdos preferenciales disminuye en -0.9%.

Según acuerdo preferencial y disposición liberatoria entre enero y junio de 2015 se tiene la siguiente estructura, los Acuerdos Preferenciales representan el 66.4% de la recaudación liberada, las Exoneraciones -del Sector Diplomático, Ministerio de Economía y Finanzas Públicas, Organismos Internacionales, YPFB y otras exoneraciones- representan el 33.4% y las Donaciones tiene una representación menor al 1% del total de recaudación liberada entre enero y junio de 2015.

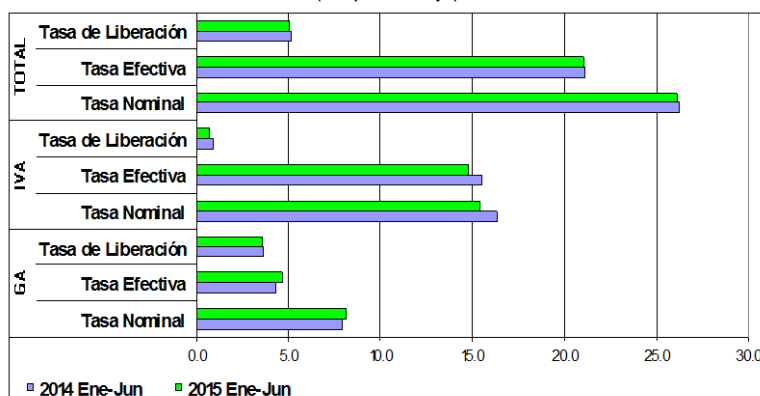
Dentro de los Acuerdos Preferenciales el ACE 36 referente al MERCOSUR representa el 42.8% del total de recaudaciones liberadas, seguida por los trámites acogidos a desgravación con la Comunidad Andina con el 18.2%, el ACE 66 Acuerdo con México con el 2.9%, el ACE 22 Acuerdo con Chile con el 2.2% y el resto de los acuerdos preferenciales representa menos del 1% de la recaudación liberada a junio de 2015.

Las exoneraciones de YPFB al mes de junio de 2015 ascienden a 414.5 millones de bolivianos y registran incremento de 12% respecto a similar período de 2014.

⁹ **Recaudación Liberada**, Es la recaudación que se deja de percibir debido al cumplimiento de acuerdos de desgravación arancelaria, como el Acuerdo de Complementación Económica N° 22 entre Bolivia y Chile (ACE 22); Acuerdo de Complementación Económica N° 31 entre Bolivia y México (ACE 31) y reemplazada por el Acuerdo de Complementación Económica N° 66 entre Bolivia y México (ACE 66) a partir del 7 de junio de 2010; Acuerdo de Complementación Económica N° 36 entre Bolivia y MERCOSUR (ACE 36); Acuerdo de Complementación Económica N° 47 entre Bolivia y Cuba (ACE 47); Desgravación arancelaria a las importaciones de bienes originarios de la Comunidad Andina de Naciones (CAN) ; Acuerdo N° 2 de Alcance Parcial para la liberación y expansión del comercio intra regional de semillas entre Argentina, Bolivia, Brasil, Chile, Colombia, Paraguay, Perú y Uruguay-, con el 100% de preferencia arancelaria (AAPAG-2); y el Acuerdo Regional N° 4 Preferencia Arancelaria Regional -PAR 4- entre Argentina, Bolivia, Brasil, Chile, Colombia, Cuba, Ecuador, México, Paraguay, Perú, Uruguay y Venezuela. Actualmente éste Acuerdo se aplica a las importaciones de Bolivia con Chile y Cuba con el 12% de preferencia arancelaria otorgada por el país (AR PAR4); Acuerdo de Complementación Económica con Venezuela (ACEBOLVE); y la determinación de liberaciones impositivas autorizadas por el Ministerio de Economía y Finanzas Públicas, como las donaciones y las exoneraciones referentes a material monetario, bienes de uso militar y material bélico, material publicitario y otros.

Indicadores de Recaudación por Importaciones ¹⁰

**Tasa Efectiva, Tasa de Liberación y Tasa Nominal del GA e IVA
Enero a Junio de 2014 y 2015 (p)**
(En porcentaje)



La tasa efectiva de las recaudaciones por importación de mercaderías, a nivel general entre enero y junio de 2015 disminuye en 0.07 puntos porcentuales, es decir, de una tasa efectiva de 21.10% registrada a junio de 2014 disminuye a 21.03% en similar período de 2015. La tasa efectiva del GA e ICE aumenta en 0.34 y 0.35 puntos porcentuales respectivamente, mientras que la tasa efectiva del IVA disminuye en 0.76 puntos porcentuales. La tasa efectiva del IEHD no registra variación.

A junio de 2015 la tasa de liberación del GA es de 3.54%, del IVA es 0.65%, del ICE es 0.13% y del IEHD es 0.76%, aspecto que determina incremento en 0.16 puntos porcentuales en el IEHD y 0.07 puntos porcentuales en el ICE. Por el contrario la tasa de liberación del GA e IVA disminuyen en 0.09 y 0.21 puntos porcentuales respectivamente. Este comportamiento implica se registre al mes de junio tasa de liberación a nivel general de 5.08%, con una disminución de 0.06 puntos porcentuales respecto a similar período de 2014.

La tasa nominal de las recaudaciones aduaneras a nivel general es de 26.11% a junio de 2015. El GA registró una tasa de 8.16%, el IVA 15.39%, el ICE 1.76% y el IEHD 0.80%. La tasa nominal del GA presentan incremento en 0.25 puntos porcentuales, el ICE aumenta en 0.42 y el IEHD en 0.16 puntos porcentuales. Por el contrario, la tasa nominal de IVA disminuye en 0.97 puntos porcentuales a junio de 2015.

¹⁰ Indicadores relacionados a la recaudación por importaciones:

Tasa Efectiva: Muestra el porcentaje que representa la recaudación aduanera respecto del valor CIF de Importación.

$$\text{Tasa Efectiva} = \frac{\text{Recaudación pagada}}{\text{Importación}} * 100$$

Tasa de Liberación: Muestra el porcentaje que representa la recaudación liberada del pago de tributos respecto del valor CIF de importación.

$$\text{Tasa de Liberación} = \frac{\text{Recaudación liberada}}{\text{Importación}} * 100$$

Tasa Nominal: Muestra el porcentaje que representa la recaudación potencial respecto del valor CIF de Importación.

$$\text{Tasa Nominal} = \text{Tasa Efectiva} + \text{Tasa de liberación}$$

NOTA METODOLÓGICA: La información de recaudaciones por importaciones esta compilada bajo el criterio de fecha de pago.

**TASA EFECTIVA SEGÚN IMPUESTO
Enero a Junio de 2010 - 2015 (p)**

Tipo de Impuesto	2010 Ene-Jun	2011 Ene-Jun	2012 Ene-Jun	2013 Ene-Jun	2014 Ene-Jun	2015 Ene-Jun
Porcentajes						
Total	17.98	17.65	19.77	19.40	21.10	21.03
GA	3.45	3.62	4.06	4.15	4.28	4.62
IVA	13.62	13.30	14.65	14.21	15.50	14.74
ICE	0.81	0.69	0.88	0.99	1.27	1.62
IEHD	0.09	0.04	0.17	0.05	0.04	0.04
Variación Absoluta						
Total	0.14	-0.33	2.12	-0.37	1.70	-0.07
GA	0.07	0.16	0.44	0.08	0.13	0.34
IVA	0.04	-0.32	1.35	-0.44	1.29	-0.76
ICE	0.03	-0.13	0.20	0.11	0.28	0.35
IEHD	-0.01	-0.05	0.13	-0.13	0.00	0.00

**TASA DE LIBERACIÓN SEGÚN IMPUESTO
Enero a Junio de 2010 - 2015 (p)**

Tipo de Impuesto	2010 Ene-Jun	2011 Ene-Jun	2012 Ene-Jun	2013 Ene-Jun	2014 Ene-Jun	2015 Ene-Jun
Porcentajes						
Total	7.13	4.76	4.67	4.70	5.15	5.08
GA	4.49	3.46	3.81	3.64	3.63	3.54
IVA	0.42	0.41	0.40	0.59	0.86	0.65
ICE	0.04	0.01	0.01	0.01	0.06	0.13
IEHD	2.17	0.88	0.44	0.46	0.60	0.76
Variación Absoluta						
Total	-18.23	-2.37	-0.09	0.04	0.44	-0.06
GA	0.21	-1.04	0.35	-0.17	-0.01	-0.09
IVA	-0.01	-0.02	0.00	0.19	0.27	-0.21
ICE	0.01	-0.03	0.00	0.00	0.05	0.07
IEHD	-18.44	-1.29	-0.44	0.02	0.14	0.16

**TASA NOMINAL SEGÚN IMPUESTO
Enero a Junio de 2010 - 2015 (p)**

Tipo de Impuesto	2010 Ene-Jun	2011 Ene-Jun	2012 Ene-Jun	2013 Ene-Jun	2014 Ene-Jun	2015 Ene-Jun
Porcentajes						
Total	25.10	22.41	24.43	24.10	26.25	26.11
GA	7.95	7.07	7.87	7.78	7.91	8.16
IVA	14.04	13.71	15.05	14.81	16.36	15.39
ICE	0.85	0.70	0.90	1.00	1.33	1.76
IEHD	2.26	0.93	0.61	0.51	0.64	0.80
Variación Absoluta						
Total	-22.83	-2.70	2.03	-0.33	2.14	-0.14
GA	-20.79	-0.87	0.80	-0.09	0.12	0.25
IVA	-3.82	-0.33	1.35	-0.25	1.56	-0.97
ICE	-0.37	-0.15	0.20	0.11	0.33	0.42
IEHD	2.14	-1.34	-0.31	-0.10	0.14	0.16

Consultas a: ADUANA NACIONAL DE BOLIVIA - Unidad de Planificación, Estudios y Control de Gestión
Av. 20 de Octubre N° 2038 Teléfono 2152881 Fax 2116763 e-mail: gchavez@aduana.gob.bo

Aduana Nacional

Porque Bolivia Importa... ¡y Exporta!

