

Recaudación Total ¹ para el Tesoro General de la Nación

Al sexto mes de 2013 la recaudación total acumulada por importación de mercancías registra incremento de 15.2% con relación a similar período de la gestión 2012, esta tasa de crecimiento se explica por el incremento registrado en la recaudación ordinaria de enero a junio 2013, que representa aproximadamente el 100% de la recaudación total y muestra incremento de 16.3% respecto a similar período del año anterior, cabe destacar que se registra una recaudación de 821.5 millones de bolivianos más que la recaudación total acumulada a junio de 2012.

RECAUDACIÓN TOTAL, Enero a Junio de 2008 - 2013 (p)

Recaudación	2008 Ene-Jun	2009 Ene-Jun	2010 Ene-Jun	2011 Ene-Jun	2012 Ene-Jun	2013 Ene-Jun
Millones de bolivianos						
Recaudación Total	3,210.1	2,643.8	3,241.2	4,478.5	5,415.4	6,236.9
Recaudación Ordinaria	3,206.6	2,643.7	3,241.2	4,478.5	5,359.4	6,235.1
Recaudación Extraordinaria	3.5	0.2			56.0	1.8
Variación Porcentual con Relación a Similar Período del Año Anterior						
Recaudación Total	28.0	-17.6	22.6	38.2	20.9	15.2
Recaudación Ordinaria	29.3	-17.6	22.6	38.2	19.7	16.3
Recaudación Extraordinaria	-87.4	-94.9				-96.8

Recaudación Ordinaria ²

RECAUDACIÓN ORDINARIA SEGÚN IMPUESTO

Enero a Junio de 2008 - 2013 (p)

Impuesto	2008 Ene-Jun	2009 Ene-Jun	2010 Ene-Jun	2011 Ene-Jun	2012 Ene-Jun	2013 Ene-Jun
Millones de bolivianos						
Total	3,206.6	2,643.7	3,241.2	4,478.5	5,359.4	6,235.1
GA	647.9	500.7	622.7	918.1	1,099.3	1,332.4
IVA	2,259.3	2,012.0	2,455.5	3,375.8	3,975.5	4,568.3
ICE	288.5	116.4	146.6	174.0	237.8	319.9
IEHD	11.0	14.6	16.4	10.6	46.8	14.6
Variación Porcentual con Relación a Similar Período del Año Anterior						
Total	29.3	-17.6	22.6	38.2	19.7	16.3
GA	28.8	-22.7	24.3	47.4	19.7	21.2
IVA	28.2	-10.9	22.0	37.5	17.8	14.9
ICE	39.3	-59.7	26.0	18.7	36.7	34.5
IEHD	44.2	32.5	12.5	-35.2	340.3	-68.9
Participación Porcentual						
Total	100.0	100.0	100.0	100.0	100.0	100.0
GA	20.2	18.9	19.2	20.5	20.5	21.4
IVA	70.5	76.1	75.8	75.4	74.2	73.3
ICE	9.0	4.4	4.5	3.9	4.4	5.1
IEHD	0.3	0.6	0.5	0.2	0.9	0.2

La recaudación ordinaria por importación de mercancías según impuesto registra el siguiente comportamiento: la recaudación del **Gravamen Arancelario (GA)** crece en 21.2%, el **Impuesto al Valor Agregado (IVA)** aumenta en 14.9%, la recaudación del **Impuesto al Consumo Específico (ICE)** crece en 34.5% y la recaudación del **Impuesto Especial a los Hidrocarburos y Derivados (IEHD)** disminuye en -68.9%. La participación de los impuestos respecto al total de recaudación, registra los siguientes porcentajes: el GA incrementa su participación de 20.5% registrado a junio de 2012 a una tasa de 21.4% en similar período de 2013, el IVA baja su participación de 74.2% registrado a junio de 2012 a 73.3% en similar período de 2013, la tasa de participación del ICE se incrementa de 4.4% registrado a junio de 2012 a una tasa de 5.1% en similar período de 2013, mientras que la tasa de participación del IEHD disminuye de 0.9% registrado a junio de 2012 a 0.2% en similar período de 2013.

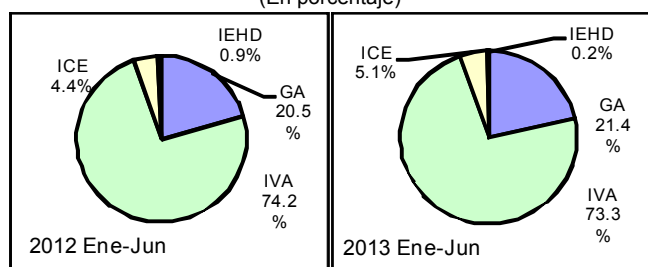
La recaudación ordinaria en efectivo se incrementa en 19.1% y la recaudación ordinaria en valores disminuye en -2.9% a junio de 2013. En el período de análisis la recaudación en efectivo representa el 89.6% de la recaudación ordinaria.

RECAUDACIÓN ORDINARIA SEGUN TIPO DE PAGO

Enero a Junio de 2008 - 2013 (p)

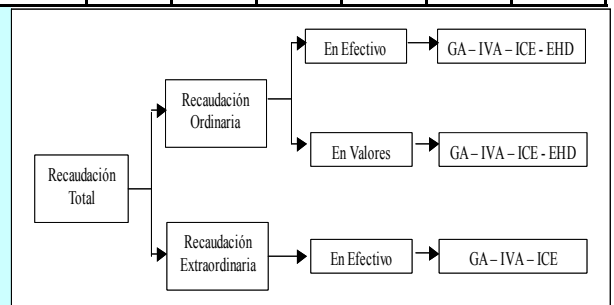
Recaudación	2008 Ene-Jun	2009 Ene-Jun	2010 Ene-Jun	2011 Ene-Jun	2012 Ene-Jun	2013 Ene-Jun
Millones de bolivianos						
Recaudación Ordinaria	3,206.6	2,643.7	3,241.2	4,478.5	5,359.4	6,235.1
Recaudación en Efectivo	3,082.4	2,522.6	3,041.2	3,995.5	4,689.2	5,584.2
Recaudación en Valores	124.3	121.0	200.1	482.9	670.2	650.9
Variación Porcentual con Relación a Similar Período del Año Anterior						
Recaudación Ordinaria	29.3	-17.6	22.6	38.2	19.7	16.3
Recaudación en Efectivo	28.8	-18.2	20.6	31.4	17.4	19.1
Recaudación en Valores	40.4	-2.6	65.3	141.4	38.8	-2.9
Participación Porcentual						
Recaudación Ordinaria	100.0	100.0	100.0	100.0	100.0	100.0
Recaudación en Efectivo	96.1	95.4	93.8	89.2	87.5	89.6
Recaudación en Valores	3.9	4.6	6.2	10.8	12.5	10.4

Participación en la Recaudación Ordinaria por Impuesto
Enero a Junio de 2012 y 2013 (p)
(En porcentaje)



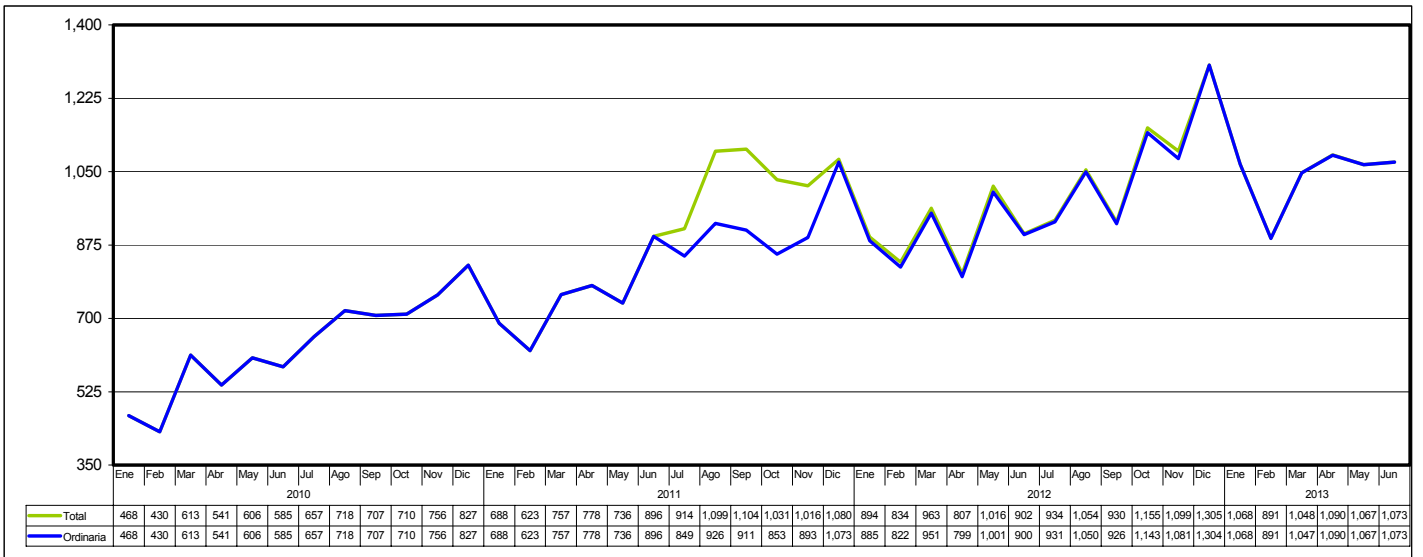
¹ **Recaudación Total**, es la recaudación obtenida del pago de tributos por importaciones regulares de mercancías y la recaudación obtenida a partir de la implementación de programas eventuales de regularización impositiva. Se cuantifica para los siguientes tipos de tributos: Gravamen Arancelario (GA), Impuesto al Valor Agregado (IVA), Impuesto al Consumo Específico (ICE) e Impuesto Especial a los Hidrocarburos y Derivados (IEHD).

² **Recaudación Ordinaria**, es la recaudación obtenida del pago de tributos por importaciones regulares de mercancías, cuantificadas según tipo de impuesto y tipo de pago, es decir, pagados en efectivo ó pagados mediante la presentación certificados valorados.

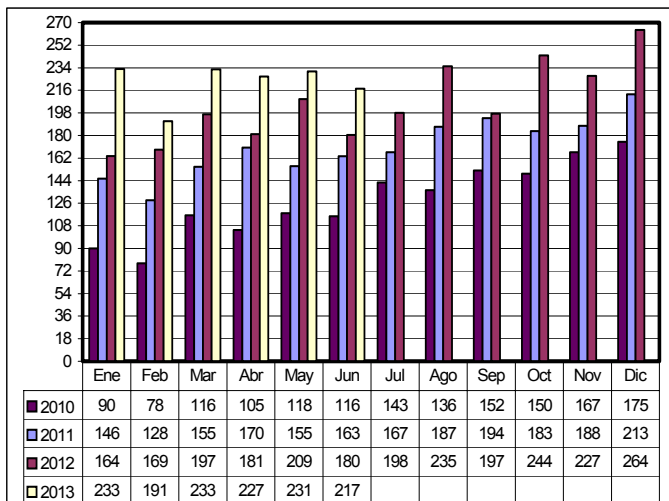


Recaudaciones por Importación

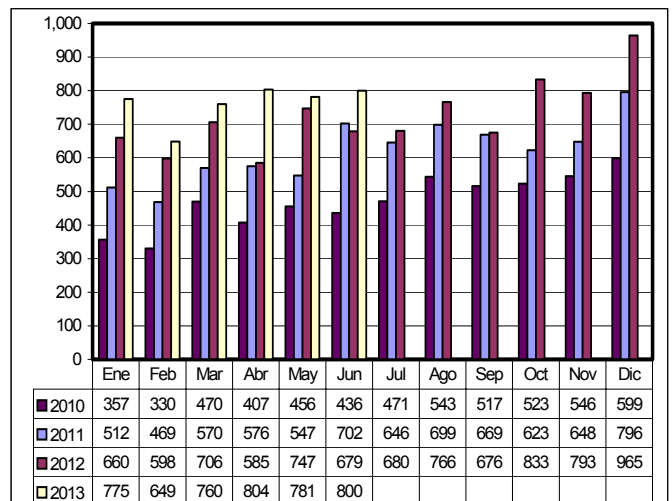
Recaudación Total y Ordinaria Según Año y Mes, 2010 a 2013 (p)
(En millones de bolivianos)



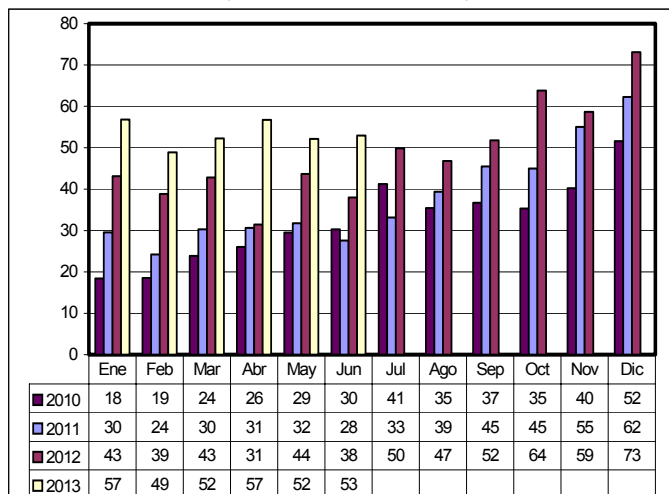
Recaudación Ordinaria del GA, 2010 – 2013 (p)
(En millones de bolivianos)



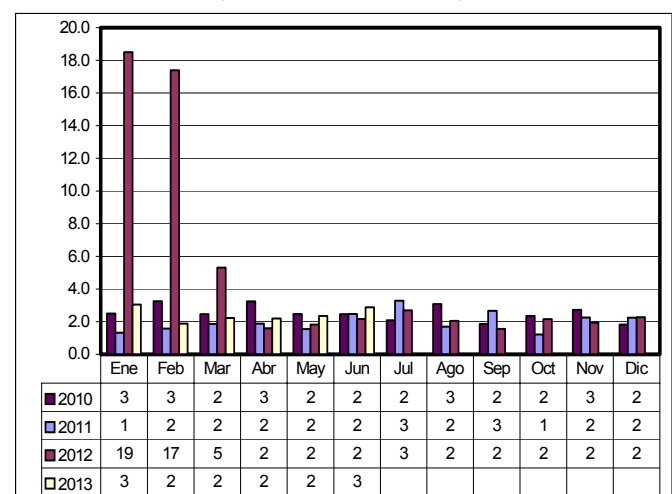
Recaudación Ordinaria del IVA, 2010 – 2013 (p)
(En millones de bolivianos)



Recaudación Ordinaria del ICE, 2010 – 2013 (p)
(En millones de bolivianos)

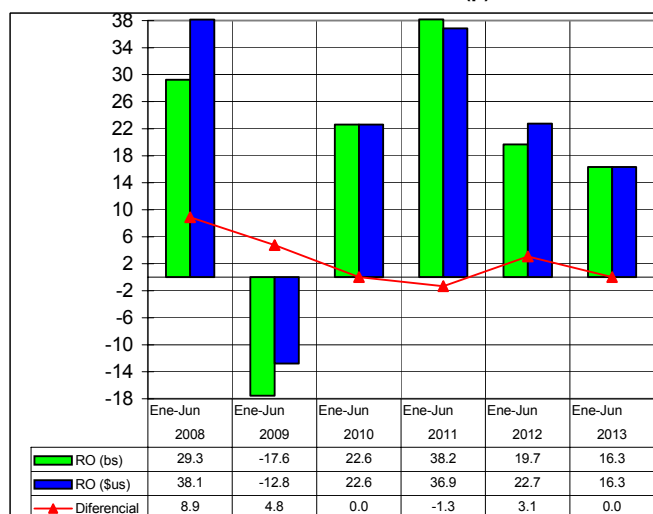


Recaudación Ordinaria del IEHD, 2010 – 2013 (p)
(En millones de bolivianos)



Recaudación Total en dólares americanos ³

Variación Porcentual de la Recaudación Ordinaria en bolivianos y dólares americanos Enero a Junio de 2008 – 2013 (p)



RECAUDACIÓN TOTAL, Enero a Junio de 2008 - 2013 (p)

Recaudación	2008 Ene-Jun	2009 Ene-Jun	2010 Ene-Jun	2011 Ene-Jun	2012 Ene-Jun	2013 Ene-Jun
Millones de dólares americanos						
Recaudación Total	429.2	374.0	458.5	627.4	778.1	896.1
Recaudación Ordinaria	428.8	373.9	458.5	627.4	770.0	895.8
Recaudación Extraordinaria	0.5	0.0			8.1	0.3
Variación Porcentual con Relación a Similar Periodo del Año Anterior						
Recaudación Total	36.8	-12.9	22.6	36.9	24.0	15.2
Recaudación Ordinaria	38.1	-12.8	22.6	36.9	22.7	16.3
Recaudación Extraordinaria	-86.6	-94.6				-96.8

La recaudación ordinaria en bolivianos registra incremento de 16.3% y la recaudación ordinaria expresada en dólares americanos registra también incremento de 16.3, debido a que el tipo de cambio se mantiene constante desde enero de 2012 a junio de 2013. Entre enero y junio de 2013 la recaudación ordinaria alcanza a 895.8 millones de dólares, es decir 125.8 millones de dólares más que el monto registrado en similar período de la gestión 2012. La gráfica muestra el impacto de la variación del tipo de cambio en las recaudaciones aduaneras en los años 2008 a 2013, determinando la existencia de diferencial de 8.9 puntos porcentuales entre enero y junio de 2008 y sin variación en similar período de 2013.

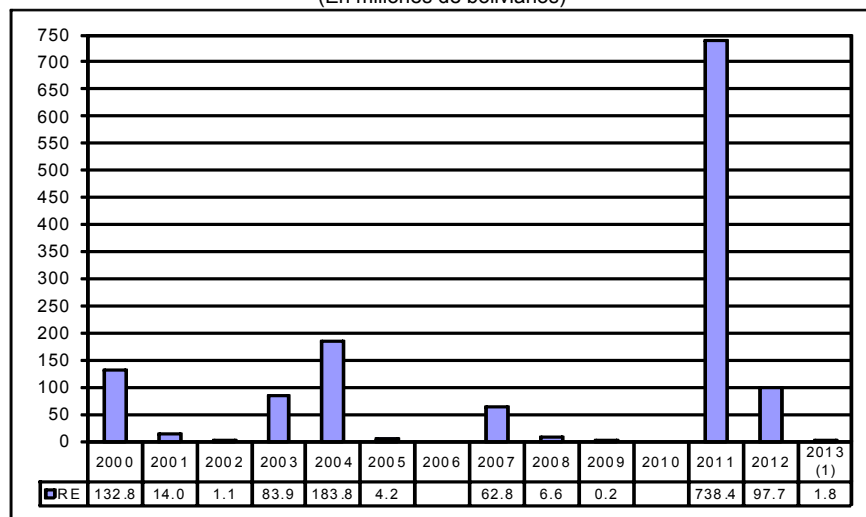
Recaudación Extraordinaria ⁴

Mediante Decreto Supremo 25575 y Decreto Supremo 25801 se efectuó entre el 05/11/1999 al 31/08/2000 el primer Programa de Regularización del periodo 2000 al 2011, posteriormente mediante Ley 2152 y en el periodo 23/11/2000 al 28/02/2001 se realizó un segundo programa.

Mediante Ley 2332 del 08/02/2002 al 09/09/2002 se efectuó un tercer programa. En la gestión 2003 se inició el programa de más larga duración a partir de la Ley 2492, Decreto Supremo 27352, Ley 2647 y Decreto Supremo 27627, este programa se realizó en el periodo 08/09/2003 al 30/09/2005, el mismo que comprendía la regularización de vehículos y otras mercancías que habían ingresado ilegalmente. En la gestión 2006 no se implementó ningún programa eventual de regularización.

Mediante Ley 3467 de 12/09/2006 y reglamentada por el Decreto Supremo 28963 de 06/12/2006 se efectuó un nuevo programa a partir de enero de 2007 hasta febrero de 2009.

Recaudación Extraordinaria, 2000 – 2013 (En millones de bolivianos)



(1) Corresponde al período enero a junio

RECAUDACIÓN EXTRAORDINARIA SEGÚN ADUANA Enero a junio de 2013 (En bolivianos)

Aduana	GA	IVA	TOTAL
Total	433,125	1,358,953	1,792,078
Interior La Paz	355,180	1,114,424	1,469,604
Interior Cochabamba	35,601	111,671	147,272
Interior Santa Cruz	23,114	72,513	95,627
Interior Tarija	11,343	35,600	46,943
Interior Potosí	7,229	22,681	29,910
Interior Sucre	658	2,064	2,722

La Ley 133 de 08/06/2011 implementa a partir de julio de 2011 el Programa de Saneamiento Legal de Vehículos Automotores. En la primera etapa de la implementación de julio a diciembre de 2011 la recaudación extraordinaria ascendió a 738.4 millones de bolivianos por la nacionalización de 67.197 vehículos automotores, constituyéndose en la recaudación extraordinaria más alta alcanzada de los últimos catorce años. A partir del mes de enero de 2012 se pone en vigencia la segunda etapa de la Ley 133, habiéndose regularizado en la gestión 2012 unos 14.378 remolques y semirremolques y 776 vehículos automotores. Así también se registró una recaudación de 42 millones de bolivianos por la nacionalización de los remolques y 55.6 millones de bolivianos de trámites pendientes de regularización de vehículos automotores. Los 97.7 millones de recaudación extraordinaria representan menos del 1% de la recaudación total obtenida en el 2012.

Entre enero y junio de 2013 se nacionalizaron 112 remolques y se registró recaudación extraordinaria de 1.792.1 mil bolivianos, el 82% de estos ingresos fueron generados en la aduana interior La Paz y el 8.2% en la aduana interior Cochabamba. La recaudación extraordinaria representa el 0.03% del total recaudado a junio de 2013.

³ **Recaudación Total en dólares americanos**, considera el tipo de cambio oficial de venta del dólar americano proporcionado por el Banco Central de Bolivia, vigente a la fecha de aceptación de la declaración de mercancías y que la ANB actualiza semanalmente.

⁴ **Recaudación Extraordinaria**, es la recaudación obtenida por el pago de tributos a partir de la implementación de programas de regularización impositiva.

Recaudación Ordinaria según Departamento ⁵

RECAUDACIÓN ORDINARIA SEGÚN DEPARTAMENTO

Enero a Junio de 2008 - 2013 (p)

Departamento	2008 Ene-Jun	2009 Ene-Jun	2010 Ene-Jun	2011 Ene-Jun	2012 Ene-Jun	2013 Ene-Jun
Miles de bolivianos						
Total	3,206,645	2,643,655	3,241,242	4,478,467	5,359,399	6,235,110
Chuquisaca	10,269	10,399	17,560	15,929	28,963	20,020
La Paz	908,072	657,083	843,624	1,223,756	1,442,511	1,743,279
Oruro	303,775	189,628	218,898	362,709	507,224	629,903
Cochabamba	426,247	274,726	298,319	375,255	448,877	519,007
Potosí	126,168	125,075	134,292	126,159	138,650	151,023
Tarija	150,123	110,793	161,290	291,381	340,116	337,017
Santa Cruz	1,280,931	1,273,695	1,561,847	2,081,200	2,448,218	2,828,232
Beni	626	2,238	5,237	1,900	4,217	6,071
Pando	433	18	175	178	623	557
Variación Porcentual con Relación a Similar Período del Año Anterior						
Total	29.3	-17.6	22.6	38.2	19.7	16.3
Chuquisaca	-34.5	1.3	68.9	-9.3	81.8	-30.9
La Paz	40.4	-27.6	28.4	45.1	17.9	20.9
Oruro	46.6	-37.6	15.4	65.7	39.8	24.2
Cochabamba	22.9	-35.5	8.6	25.8	19.6	15.6
Potosí	-16.2	-0.9	7.4	-6.1	9.9	8.9
Tarija	37.9	-26.2	45.6	80.7	16.7	-0.9
Santa Cruz	27.7	-0.6	22.6	33.3	17.6	15.5
Beni	-69.3	257.4	133.9	-63.7	122.0	44.0
Pando	83.1	-96.0	897.7	2.2	248.9	-10.5

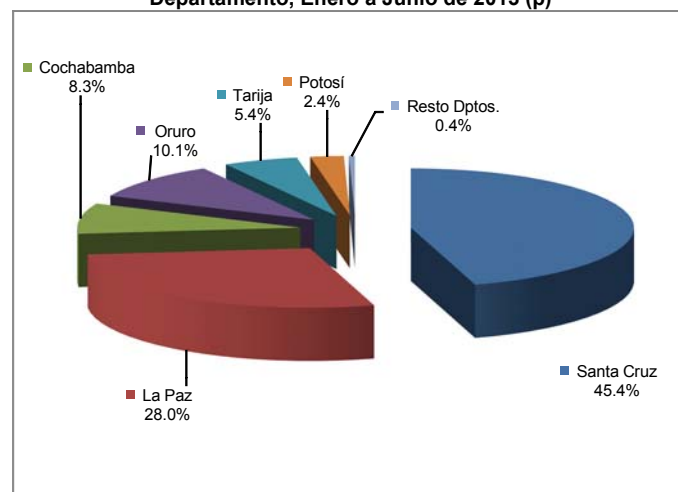
Participación Porcentual

	2008	2009	2010	2011	2012	2013
Total	100.0	100.0	100.0	100.0	100.0	100.0
Chuquisaca	0.3	0.4	0.5	0.4	0.5	0.3
La Paz	28.3	24.9	26.0	27.3	26.9	28.0
Oruro	9.5	7.2	6.8	8.1	9.5	10.1
Cochabamba	13.3	10.4	9.2	8.4	8.4	8.3
Potosí	3.9	4.7	4.1	2.8	2.6	2.4
Tarija	4.7	4.2	5.0	6.5	6.3	5.4
Santa Cruz	39.9	48.2	48.2	46.5	45.7	45.4
Beni	0.0	0.1	0.2	0.0	0.1	0.1
Pando	0.0	0.0	0.0	0.0	0.0	0.0

La información corresponde a la recaudación por importación según aduana de pago y no se refiere a la residencia del importador

La recaudación ordinaria a junio de 2013 según departamento presenta aumento en el pago de tributos en administraciones de aduana de Beni en 44%, Oruro en 24.2%, La Paz en 20.9%, Cochabamba en 15.6%, Santa Cruz en 15.5% y Potosí en 8.9%, mientras que las administraciones de Chuquisaca, Pando y Tarija disminuyen en -30.9%, -10.5% y -0.9%, respectivamente. **El departamento de Santa Cruz recauda el 45.4% del total de las recaudaciones ordinarias**, La Paz el 28%, Oruro 10.1%, Cochabamba 8.3%, Tarija 5.4% y Potosí 2.4%, concentrando estos seis departamentos el 99.6% de las recaudaciones ordinarias a junio de 2013. Las administraciones de aduana que se encuentran en los departamentos de Chuquisaca, Beni y Pando concentran solamente el 0.4% de las recaudaciones ordinarias.

Participación Porcentual de la Recaudación Ordinaria según Departamento, Enero a Junio de 2013 (p)

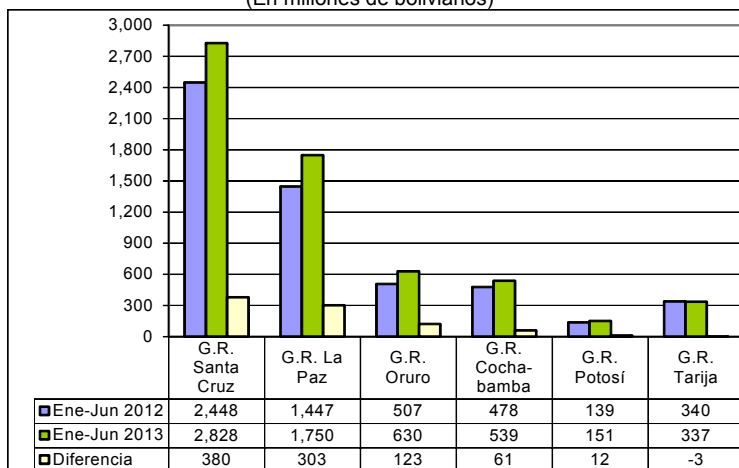


Recaudación Ordinaria según Gerencia Regional ⁶ y Aduana

Recaudación Ordinaria y Diferencia Absoluta Según Gerencia Regional

Enero a Junio de 2012 y 2013 (p)

(En millones de bolivianos)



Al sexto mes de 2013, la recaudación ordinaria según Gerencia Regional presenta el siguiente comportamiento: la Gerencia Oruro se incrementa en 24.2%, la Gerencia La Paz en 20.9%, la Gerencia Santa Cruz crece en 15.5%, la Gerencia Cochabamba en 12.8% y la Gerencia Potosí en 8.9%. Por el contrario, la Gerencia Regional Tarija disminuye en -0.9% la recaudación.

La Gerencia Regional de Santa Cruz concentra el 45.4% de la recaudación a junio de 2013, la Gerencia La Paz el 28.1% y la Gerencia Oruro el 10.1%, representando las tres gerencias el 83.5% de la recaudación al mes de junio de 2013.

La diferencia de 876 millones de bolivianos registrada entre la recaudación obtenida entre enero y junio de 2013 respecto a la recaudación de similar período de 2012, según Gerencia Regional muestra los siguientes resultados: la Gerencia Regional de Santa Cruz registra una diferencia de 380 millones de bolivianos entre la recaudación registrada a junio de 2013 respecto a la recaudación en similar período de 2012, le sigue La Paz con un diferencial de 303 millones de bolivianos y en tercer lugar se encuentra Oruro con diferencia de 123 millones de bolivianos.

⁵ La Recaudación según Departamento, es aquella obtenida a partir de la agregación de la recaudación según aduana de pago en el ámbito geográfico departamental, la cual no considera la residencia del importador.

⁶ La Recaudación según Gerencia Regional, es aquella obtenida a partir de la agregación de la recaudación según aduana de pago en el ámbito administrativo de la Aduana Nacional, la cual no considera la residencia del importador.

Recaudaciones por Importación

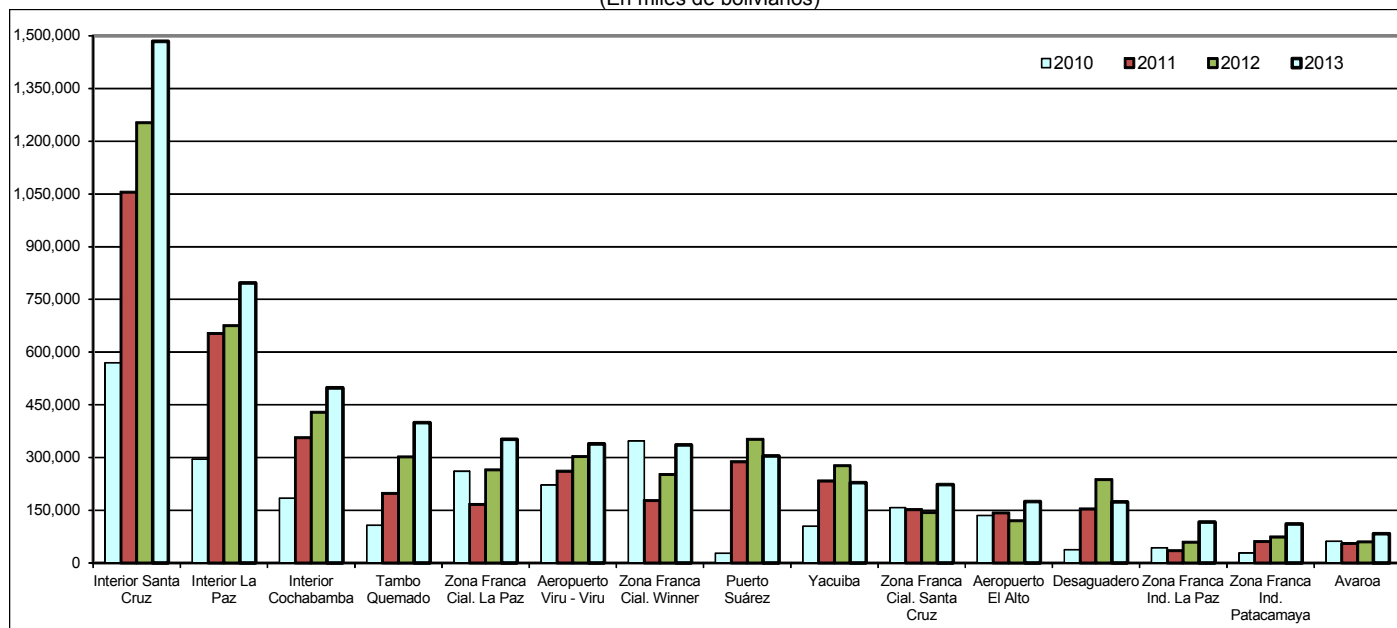
RECAUDACIÓN ORDINARIA SEGÚN GERENCIA REGIONAL Y ADMINISTRACIÓN DE ADUANA, Enero a Junio de 2008 - 2013 (p)

Gerencia Regional Administración de Aduana	Miles de bolivianos						Variación Porcentual						Participación Porcentual					
	2008	2009	2010	2011	2012	2013	2008	2009	2010	2011	2012	2013	2008	2009	2010	2011	2012	2013
	Ene-Jun	Ene-Jun	Ene-Jun	Ene-Jun	Ene-Jun	Ene-Jun	Ene-Jun	Ene-Jun	Ene-Jun	Ene-Jun	Ene-Jun	Ene-Jun	Ene-Jun	Ene-Jun	Ene-Jun	Ene-Jun	Ene-Jun	Ene-Jun
Total	3,206,645	2,643,655	3,241,242	4,478,467	5,359,399	6,235,110	29.3	-17.6	22.6	38.2	19.7	16.3	100.0	100.0	100.0	100.0	100.0	100.0
GERENCIA DE LA PAZ	909,132	659,339	849,035	1,225,834	1,447,350	1,749,907	40.1	-27.5	28.8	44.4	18.1	20.9	28.4	24.9	26.2	27.4	27.0	28.1
Interior La Paz	253,223	254,046	295,916	652,713	675,082	796,978	10.4	0.3	16.5	120.6	3.4	18.1	7.9	9.6	9.1	14.6	12.6	12.8
Aeropuerto El Alto	114,825	85,109	135,715	142,490	120,292	175,077	19.3	-25.9	59.5	5.0	-15.6	45.5	3.6	3.2	4.2	3.2	2.2	2.8
Zona Franca Cial. La Paz	225,635	195,892	261,040	166,610	264,617	352,261	46.6	-13.2	33.3	-36.2	58.8	33.1	7.0	7.4	8.1	3.7	4.9	5.6
Charaña	31,301	16,970	15,253	10,326	10,677	10,184	63.6	-45.8	-10.1	-32.3	3.4	-4.6	10	0.6	0.5	0.2	0.2	0.2
Zona Franca Ind. La Paz	147,418	32,291	43,829	35,299	59,004	117,039	46.4	-78.1	35.7	-19.5	67.2	98.4	4.6	12	14	0.8	11	19
Guayamerin	418	2,216	5,218	1,900	4,217	6,071	-79.0	430.1	135.4	-63.6	122.0	44.0	0.0	0.1	0.2	0.0	0.1	0.1
Desaguadero	30,296	40,075	37,855	154,205	237,480	173,973	135.7	32.3	-5.5	307.4	54.0	-26.7	0.9	1.5	12	3.4	4.4	2.8
Zona Franca Cial. Desaguadero	24,272	21,472	24,495	2			38.1	-115	14.1	-100.0			0.8	0.8	0.8	0.0		
Interior Cobija			91		551	481						-12.6			0.0		0.0	0.0
Zona Franca Cial. Cobija	433	18	83	178	72	76	83.1	-96.0	375.2	114.5	-59.7	6.3	0.0	0.0	0.0	0.0	0.0	0.0
Postal La Paz	376	477	373	575	766	942	15.7	26.8	-218	54.1	33.2	23.1	0.0	0.0	0.0	0.0	0.0	0.0
Zona Franca Cial. Guayamerin	208	22	19				343.6	-89.4	-15.2				0.0	0.0	0.0			
Zona Franca Ind. Patacama	80,726	10,751	29,148	61,536	74,594	111,330	385.0	-86.7	17.1	111.1	21.2	49.2	2.5	0.4	0.9	14	14	18
Zona Franca Cial. Patacama						5,495												0.1
GERENCIA DE OROURO	303,775	189,628	218,898	362,709	507,224	629,903	46.6	-37.6	15.4	65.7	39.8	24.2	9.5	7.2	6.8	8.1	9.5	10.1
Interior Oruro	27,150	15,911	23,522	66,628	65,650	73,529	42.8	-41.4	47.8	183.3	-15	12.0	0.8	0.6	0.7	15	12	12
Zona Franca Cial. Oruro	32,439	23,889	33,645	30,703	44,259	62,638	59.0	-26.4	40.8	-8.7	44.2	41.5	10	0.9	10	0.7	0.8	10
Zona Franca Ind. Oruro	71,542	14,344	20,945	30,928	29,634	49,766	38.9	-79.9	46.0	47.7	-4.2	67.9	2.2	0.5	0.6	0.7	0.6	0.8
Tambo Quemado	138,392	104,684	107,684	198,182	301,713	399,471	91.9	-24.4	2.9	84.0	52.2	32.4	4.3	4.0	3.3	4.4	5.6	6.4
Pisiga	34,252	30,800	33,103	36,268	65,968	44,499	-22.4	-10.1	7.5	9.6	81.9	-32.5	11	12	10	0.8	12	0.7
GERENCIA DE POTOSI	126,168	125,075	134,292	126,159	138,650	151,023	-16.2	-0.9	7.4	-6.1	9.9	8.9	3.9	4.7	4.1	2.8	2.6	2.4
Interior Potosí	15,418	7,255	13,319	30,329	28,923	16,739	47.8	-52.9	83.6	127.7	-4.6	-42.1	0.5	0.3	0.4	0.7	0.5	0.3
Avaroa	60,501	60,593	61,950	55,600	60,452	83,625	-35.1	0.2	2.2	-10.2	8.7	38.3	1.9	2.3	1.9	1.2	1.1	1.3
Apacheta	207	87	101	203	426	217	49.6	-58.3	16.6	101.0	10.2	-49.0	0.0	0.0	0.0	0.0	0.0	0.0
Villazón	45,979	54,445	56,404	40,027	48,850	50,442	2.0	18.4	3.6	-29.0	22.0	3.3	14	2.1	1.7	0.9	0.9	0.8
Zona Franca Cial. Villazón	4,062	2,695	2,518				153.6	-33.7	-6.6				0.1	0.1	0.1			
GERENCIA DE COCHABAMBA	436,516	285,125	315,879	391,184	477,840	539,027	20.4	-34.7	10.8	23.8	22.2	12.8	13.6	10.8	9.7	8.7	8.9	8.6
Interior Cochabamba	198,505	169,108	184,785	356,303	429,288	498,521	53.5	-14.8	9.3	92.8	20.5	16.1	6.2	6.4	5.7	8.0	8.0	8.0
Zona Franca Cial. Cochabamba	74,795	65,669	72,221		84	3	6.4	-12.2	10.0			-95.9	2.3	2.5	2.2			0.0
Zona Franca Ind. Cochabamba	137,325	24,651	26,159		65		6.3	-82.0	6.1				4.3	0.9	0.8			0.0
Aeropuerto Cochabamba	14,731	14,410	14,587	18,462	18,837	19,725	-14.5	-2.2	1.2	26.6	2.0	4.7	0.5	0.5	0.5	0.4	0.4	0.3
Interior Sucre	10,269	10,399	17,560	15,929	28,963	20,020	-34.5	13	68.9	-9.3	81.8	-30.9	0.3	0.4	0.5	0.4	0.5	0.3
Postal Cochabamba	892	888	567	490	602	758	2.7	-0.4	-36.1	-13.6	22.9	25.8	0.0	0.0	0.0	0.0	0.0	0.0
GERENCIA DE SANTA CRUZ	1,280,931	1,273,695	1,561,847	2,081,200	2,448,218	2,828,232	27.7	-0.6	22.6	33.3	17.6	16.5	39.9	48.2	48.2	46.5	45.7	45.4
Interior Santa Cruz	454,366	460,107	569,626	1,054,815	1,251,989	1,484,111	34.0	13	23.8	85.2	18.7	18.5	14.2	17.4	17.6	23.6	23.4	23.8
Zona Franca Cial. Santa Cruz	170,954	188,020	157,245	151,723	143,377	223,267	65.4	10.0	-16.4	-3.5	-5.5	55.7	5.3	7.1	4.9	3.4	2.7	3.6
Aeropuerto Viru - Viru	161,978	154,477	222,132	261,730	303,108	339,092	12.1	-4.6	43.8	17.8	15.8	11.9	5.1	5.8	6.9	5.8	5.7	5.4
Zona Franca Cial. Puerto Suárez	51,529	52,488	65,787	44,648	50,363	44,465	23.2	19	25.3	-32.1	12.8	-11.7	16	2.0	2.0	10	0.9	0.7
Zona Franca Ind. Puerto Suárez	60	464	485	1,041	1,245	1,116		670.4	4.6	114.5	19.6	-10.4	0.0	0.0	0.0	0.0	0.0	0.0
Puerto Suárez	20,309	15,624	27,504	288,512	352,028	305,263	28.8	-23.1	76.0	949.0	22.0	-13.3	0.6	0.6	0.8	6.4	6.6	4.9
Arroyo Concepción						547												0.0
Zona Franca Cial. Puerto Aguirre	48,563	64,318	106,848	20,772	8,842		4.3	32.4	66.1	-80.6	-57.4		15	2.4	3.3	0.5	0.2	
San Matías	5,103	3,340	2,897	1,356	2,545	5,555	153.9	-34.6	-13.3	-53.2	87.6	18.3	0.2	0.1	0.1	0.0	0.0	0.1
Zona Franca Cial. San Matías	16	4,145	901	28				25,292.1	-78.3	-96.8			0.0	0.2	0.0	0.0		
Postal Santa Cruz	178	169	476	326	711	627	-53.8	-5.2	181.6	-31.6	18.3	-11.8	0.0	0.0	0.0	0.0	0.0	0.0
Zona Franca Cial. Winner	321,891	319,582	347,112	177,928	252,421	336,801	18.9	-0.7	8.6	-48.7	41.9	33.4	10.0	12.1	10.7	4.0	4.7	5.4
Zona Franca Ind. Winner	40,423	8,441	32,935	22,742	16,821	19,258	14.0	-79.1	290.2	-30.9	-26.0	14.5	13	0.3	10	0.5	0.3	0.3
Zona Franca Ind. Santa Cruz	5,560	2,519	27,898	55,578	64,767	68,131	77.8	-54.7	1007.4	99.2	16.5	5.2	0.2	0.1	0.9	12	12	1.1
GERENCIA DE TARUJA	150,123	110,793	161,290	291,381	340,116	337,017	37.9	-26.2	45.6	80.7	16.7	-0.9	4.7	4.2	5.0	6.5	6.3	5.4
Yacuiba	91,255	59,800	105,078	233,457	276,990	229,244	91.8	-34.5	75.7	122.2	18.6	-17.2	2.8	2.3	3.2	5.2	5.2	3.7
Interior Tarija	16,859	14,250	15,915	28,215	32,573	38,253	7.3	-15.5	11.7	77.3	15.4	17.4	0.5	0.5	0.5	0.6	0.6	0.6
Bermejo	11,814	10,039	7,800	10,303	12,885	15,653	-11.0	-15.0	-22.3	32.1	25.1	21.5	0.4	0.4	0.2	0.2	0.2	0.3
Zona Franca Cial. Yacuiba	30,031	26,586	32,418	19,080	13,728	18,280	-6.5	-11.5	21.9	-41.1	-28.1	33.2	0.9	1.0	1.0	0.4	0.3	0.3
Villamontes	164	118	80	327	3,940	35,587	15.9	-27.9	-32.6	310.1	1104.3	803.2	0.0	0.0	0.0	0.0	0.1	0.6

La información corresponde a la recaudación por importación según aduana de pago y jurisdicción geográfica de la Gerencia Regional

Recaudaciones por Importación

Recaudación Ordinaria Según Principales Administraciones Aduaneras, Enero a Junio de 2010 – 2013 (p)
(En miles de bolivianos)



La Gerencia Regional Oruro, registra incremento en la aduana de Zona Franca Ind. Oruro en 67.9%, Zona Franca Cial. Oruro en 41.5%, Tambo Quemado en 32.4% e Interior Oruro en 12%.

Presentan incremento en la recaudación en la Gerencia Regional La Paz las aduanas de: Zona Franca Ind. La Paz en 98.4%, Zona Franca Ind. Patacamaya en 49.2%, Aeropuerto El Alto 45.5%, Guayaramerín en 44%, Zona Franca Cial. La Paz en 33.1%, Postal La Paz en 23.1%, Interior La Paz en 18.1% y Zona Franca Cial. Cobija en 6.3%.

La Gerencia Regional Santa Cruz presenta incremento en la recaudación de las aduanas de: San Matías en 118.3%, Zona Franca Cial. Santa Cruz en 55.7%, Zona Franca Cial. Winner en 33.4%, Interior Santa Cruz en 18.5%, Zona Franca Ind. Winner en 14.5%, Aeropuerto Viru Viru en 11.9% y Zona Franca Ind. Santa Cruz en 5.2%.

En la Gerencia Cochabamba la recaudación se incrementa en las aduanas de Postal Cochabamba en 25.8%, Interior Cochabamba en 16.1% y Aeropuerto Cochabamba en 4.7%.

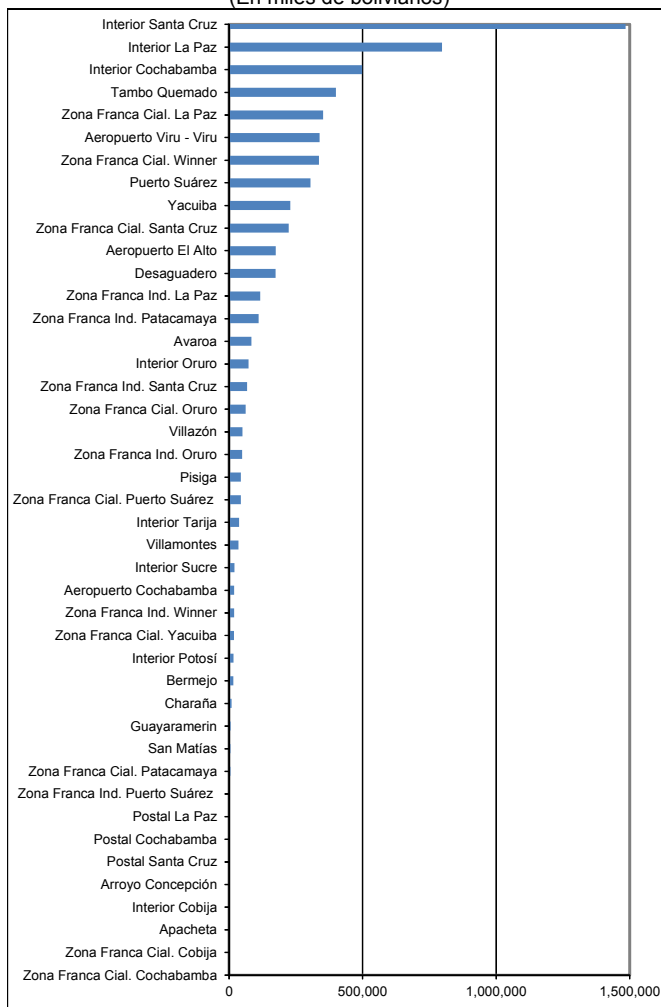
Registra incremento en la recaudación la aduana de Avaroa con 38.3% y Villazón con 3.3%, en la Gerencia Regional Potosí.

La disminución registrada en la recaudación de la Gerencia Regional Tarija, se explica por el rendimiento negativo registrado en la aduana de Yacuiba en -17.2% en la recaudación obtenida en los seis primeros meses de 2013.

A junio de 2013, quince aduanas concentran el 90.2% de la recaudación ordinaria, según orden de importancia son: **Interior Santa Cruz** que recauda el 23.8%, **Interior La Paz** 12.8%, **Interior Cochabamba** 8%, **Tambo Quemado** el 6.4%, **Zona Franca Cial. La Paz** el 5.6%, **Aeropuerto Viru Viru** 5.4%, **Zona Franca Cial. Winner** 5.4%, **Puerto Suárez** 4.9%, **Yacuiba** el 3.7%, **Zona Franca Cial. Santa Cruz** 3.6%, **Aeropuerto El Alto** 2.8%, **Zona Franca Ind. Patacamaya** 1.8% y **Avaroa** el 1.3%.

Entre enero y junio de 2013, de las 43 administraciones de aduana que registraron información de recaudación aduanera, 28 aduanas presentan tasa de variación positiva, 13 aduanas registran tasa de variación negativa y 2 aduanas no presentan variación porcentual debido a que no registraron recaudaciones entre enero y junio de 2012.

Recaudación Ordinaria según Administración Aduanera
Enero a Junio de 2013 (p)
(En miles de bolivianos)



Recaudación Ordinaria según Tipo de Aduana ⁷

RECAUDACIÓN ORDINARIA SEGÚN TIPO DE ADMINISTRACIÓN ADUANERA

Enero a Junio de 2008 - 2013 (p)

Tipo de Administración	2008 Ene-Jun	2009 Ene-Jun	2010 Ene-Jun	2011 Ene-Jun	2012 Ene-Jun	2013 Ene-Jun
Miles de bolivianos						
Total	3,206,645	2,643,655	3,241,242	4,478,467	5,359,399	6,235,110
Aduanas Interiores	975,790	931,076	1,120,734	2,204,932	2,513,018	2,928,631
Grandes	906,094	883,261	1,050,327	2,063,832	2,356,359	2,779,609
Medianas	69,696	47,815	70,316	141,100	156,109	148,541
Pequeñas			91		551	481
Aduanas de Frontera	469,993	398,792	460,926	1,030,665	1,378,171	1,360,332
Occidente	294,949	253,209	255,945	454,784	676,716	711,969
Oriente	25,831	21,181	35,619	291,768	358,790	317,436
Sur	149,213	124,402	169,362	284,114	342,665	330,926
Zonas Francas	1,467,883	1,058,259	1,285,730	818,797	1,023,893	1,409,926
Zonas Francas Comerciales	984,829	964,796	1,104,331	611,674	777,762	1,043,286
Zonas Francas Industriales	483,054	93,463	181,400	207,123	246,130	366,640
Aeropuertos	291,533	253,995	372,435	422,682	442,237	533,894
Aduanas Postales	1,446	1,534	1,416	1,391	2,079	2,327

Variación Porcentual con Relación a Similar Periodo del Año Anterior

Tipo de Administración	2008	2009	2010	2011	2012	2013
Total	29.3	-17.6	22.6	38.2	19.7	16.3
Aduanas Interiores	28.7	-4.6	20.4	96.7	14.0	16.5
Grandes	29.9	-2.5	18.9	96.5	14.2	18.0
Medianas	14.6	-31.4	47.1	100.7	10.6	-4.8
Pequeñas						-12.6
Aduanas de Frontera		-15.1	15.6	123.6	33.7	-1.3
Occidente	22.1	-14.2	1.1	77.7	48.8	5.2
Oriente	30.7	-18.0	68.2	719.1	23.0	-11.5
Sur	40.7	-16.6	36.1	67.8	20.6	-3.4
Zonas Francas	34.0	-27.9	21.5	-36.3	25.0	37.7
Zonas Francas Comerciales	29.8	-2.0	14.5	-44.6	27.2	34.1
Zonas Francas Industriales	43.5	-80.7	94.1	14.2	18.8	49.0
Aeropuertos	13.0	-12.9	46.6	13.5	4.6	20.7
Aduanas Postales	-8.5	6.1	-7.7	-1.8	49.5	11.9

Participación Porcentual

Tipo de Administración	2008	2009	2010	2011	2012	2013
Total	100.0	100.0	100.0	100.0	100.0	100.0
Aduanas Interiores	30.4	35.2	34.6	49.2	46.9	47.0
Grandes	28.3	33.4	32.4	46.1	44.0	44.6
Medianas	2.2	1.8	2.2	3.2	2.9	2.4
Pequeñas			0.0		0.0	0.0
Aduanas de Frontera	14.7	15.1	14.2	23.0	25.7	21.8
Occidente	9.2	9.6	7.9	10.2	12.6	11.4
Oriente	0.8	0.8	1.1	6.5	6.7	5.1
Sur	4.7	4.7	5.2	6.3	6.4	5.3
Zonas Francas	45.8	40.0	39.7	18.3	19.1	22.6
Zonas Francas Comerciales	30.7	36.5	34.1	13.7	14.5	16.7
Zonas Francas Industriales	15.1	3.5	5.6	4.6	4.6	5.9
Aeropuertos	9.1	9.6	11.5	9.4	8.3	8.6
Aduanas Postales	0.0	0.1	0.0	0.0	0.0	0.0

La información corresponde a la recaudación por importación según aduana de pago y no se refiere a la residencia del importador

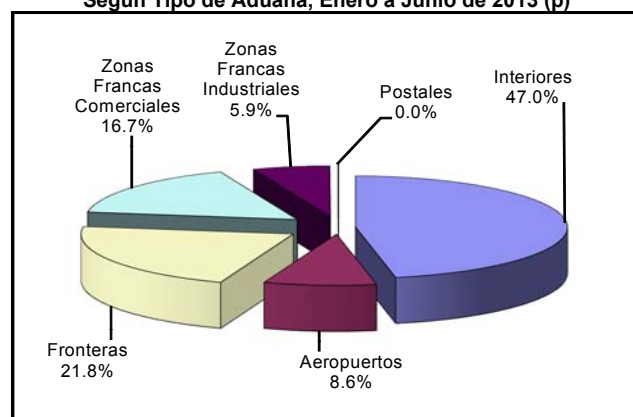
Por tipo de administración aduanera a junio de 2013 se registran los siguientes resultados: las Zonas francas industriales incrementan la recaudación en 49%, las zonas francas comerciales en 34.1%, las aduanas de aeropuerto crecen en 20.7%, las aduanas interiores en 16.5% y las aduanas postales en 11.9%. Por el contrario, las aduanas de frontera disminuyen la recaudación en -1.3%.

En el mismo período de análisis se presenta la siguiente composición en cuanto a la recaudación ordinaria por tipo de administración aduanera: **las aduanas interiores generan el 47%**, las zonas francas el 22.6%, las aduanas de frontera el 21.8%, las aduanas de aeropuerto el 8.6% y las aduanas postales menos del 0.1%.

Dentro las aduanas interiores las grandes que corresponde a Interior Santa Cruz, Interior La Paz e Interior Cochabamba representan el 44.6% de la recaudación y crecen en 18%, las aduanas interiores medianas disminuyen en -4.8% la recaudación y el resto de las aduanas interiores reduce la recaudación en -12.6%, aunque su participación en la recaudación es menor al 0.1%.

Las aduanas de frontera según ubicación geográfica, como las de oriente y sur, registran disminución en la recaudación a junio de 2013. Por el contrario, las aduanas de occidente registran incremento de 5.2%.

Participación Porcentual de la Recaudación Ordinaria según Tipo de Aduana, Enero a Junio de 2013 (p)



Recaudación Ordinaria según Capítulo de la NANDINA ⁸

La recaudación ordinaria según capítulo de la NANDINA presenta el siguiente comportamiento: la importación del Capítulo 87 de Vehículos automóviles, tractores y demás vehículos terrestres y sus partes con 1.131.4 millones de bolivianos de recaudación y tasa de variación de 34.5% respecto similar período de 2012; en segundo lugar está la importación del Capítulo 84 de Máquinas, aparatos y artefactos mecánicos y sus partes que presenta recaudación de 924.1 millones de bolivianos y tasa de variación de 22.1%, en tercer lugar se encuentra la importación del Capítulo 27 de Combustibles minerales, aceites minerales y productos de su destilación que presenta recaudación de 749.5 millones de bolivianos y tasa de variación negativa de -1.6%, en cuarto lugar se encuentra la importación del Capítulo 85 de Máquinas, aparatos y material eléctrico y sus partes con una recaudación de 378.5 millones de bolivianos y registra tasa de variación de 7.3%, en quinto lugar ésta el Capítulo 39 de Plástico y sus manufacturas que recauda 264.1 millones de bolivianos y registra tasa de variación de 13.3%, le sigue la importación del Capítulo 72 de Fundición, hierro y acero que recauda 252.8 millones de bolivianos y presenta tasa de variación de 16.3%. Estos seis capítulos de la NANDINA concentran a junio de 2013 el 59.3% de la recaudación ordinaria.

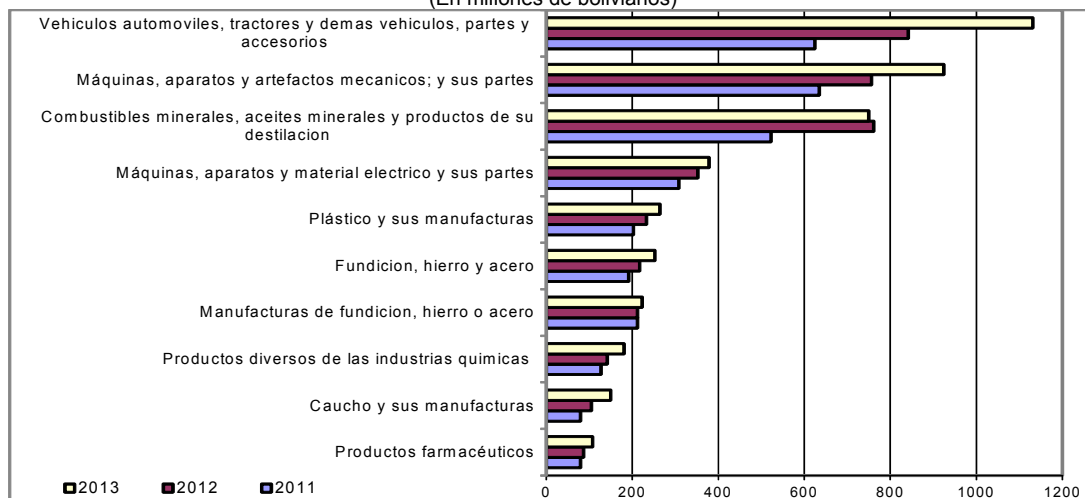
⁷ La **Recaudación según Tipo de Aduana**, es aquella obtenida a partir de la agregación de la recaudación según aduana de pago en el ámbito de la categorización de las aduanas, la cual no considera la residencia del importador. Las aduanas interiores se subdividen en grandes que comprende a las aduanas interiores de Santa Cruz, La Paz y Cochabamba y resto de aduanas interiores. Las aduanas de frontera se subdividen según el área geográfica en frontera occidental, frontera oriental y en frontera sur.

⁸ **NANDINA**, constituye la Nomenclatura Arancelaria Común de la Comunidad Andina y está basada en el Sistema Armonizado de designación y Codificación de Mercancías. El código numérico de la NANDINA está compuesto de ocho dígitos, los dos primeros identifican el Capítulo, los cuatro dígitos la Partida, los seis dígitos la Sub partida del Sistema Armonizado y los ocho dígitos la Sub partida Subregional. Las secciones agrupan capítulos de la NANDINA

Recaudaciones por Importación

Recaudación Ordinaria según Principal Capítulo de la NANDINA, Enero a Junio de 2010 - 2013 (p)

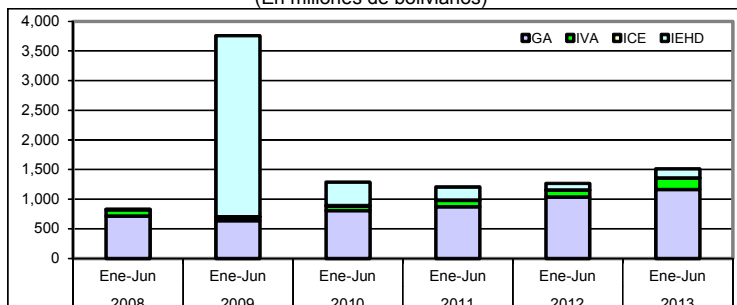
N°	Capítulo de la NANDINA	Miles de bolivianos				Participación %				Variación %		
		2010	2011	2012	2013	2010	2011	2012	2013	2011	2012	2013
		Ene-Jun	Ene-Jun	Ene-Jun	Ene-Jun	Ene-Jun	Ene-Jun	Ene-Jun	Ene-Jun	Ene-Jun	Ene-Jun	Ene-Jun
	Total	3,241,242	4,478,467	5,359,399	6,235,110	100.0	100.0	100.0	100.0	38.2	19.7	16.3
87	Vehículos automoviles, tractores, velocipedos y demas vehiculos terrestres, sus partes y accesorios	519,894	624,871	841,506	1,131,432	16.0	14.0	15.7	18.1	20.2	34.7	34.5
84	Reactores nucleares, calderas, maquinas, aparatos y artefactos mecanicos; partes de estas maquinas o aparatos	437,506	634,449	756,593	924,061	13.5	14.2	14.1	14.8	45.0	19.3	22.1
27	Combustibles minerales, aceites minerales y productos de su destilacion; materias bituminosas; ceras minerales	251,685	522,327	761,411	749,534	7.8	11.7	14.2	12.0	107.5	45.8	-16
85	Máquinas, aparatos y material electrico, y sus partes; aparatos de grabacion o reproduccion de sonido, aparatos de grabacion o reproduccion de imagen y sonido en television, partes y accesorios	245,246	308,220	352,682	378,543	7.6	6.9	6.6	6.1	25.7	14.4	7.3
39	Plástico y sus manufacturas	155,437	203,023	233,011	264,055	4.8	4.5	4.3	4.2	30.6	14.8	13.3
72	Fundicion, hierro y acero	190,243	191,827	217,277	252,784	5.9	4.3	4.1	4.1	0.8	13.3	16.3
73	Manufacturas de fundicion, hierro o acero	122,969	212,051	212,169	222,749	3.8	4.7	4.0	3.6	72.4	0.1	5.0
38	Productos diversos de las industrias quimicas	129,018	127,268	142,320	181,264	4.0	2.8	2.7	2.9	-14	118	27.4
40	Caucho y sus manufacturas	62,506	79,516	105,158	149,858	1.9	1.8	2.0	2.4	27.2	32.2	42.5
30	Productos farmaceuticos	72,501	80,024	87,139	108,077	2.2	1.8	1.6	1.7	10.4	8.9	24.0
90	Instrumentos y aparatos de optica, fotografia o cinematografia, de medida, control o precision; instrumentos y aparatos medicoquirurgicos; partes y accesorios de estos instrumentos o aparatos	65,077	67,998	85,801	101,188	2.0	1.5	1.6	1.6	4.5	26.2	17.9
48	Papel y carton; manufacturas de pasta de celulosa, de papel o carton	85,144	98,216	83,160	93,693	2.6	2.2	1.6	1.5	15.4	-15.3	12.7
64	Calzado, polainas y articulos analogos; partes de estos articulos	32,368	59,402	77,580	86,412	1.0	1.3	1.4	1.4	83.5	30.6	11.4
33	Aceites esenciales y resinoides; preparaciones de perfumeria, de tocador o de cosmetica	57,410	66,049	72,565	85,172	1.8	1.5	1.4	1.4	15.0	9.9	17.4
21	Preparaciones alimenticias diversas	46,582	52,702	62,464	83,580	1.4	1.2	1.2	1.3	13.1	18.5	33.8
22	Bebidas, liquidos alcoholicos y vinagre	28,943	35,525	68,429	81,663	0.9	0.8	1.3	1.3	22.7	92.6	19.3
94	Muebles; mobiliario medicoquirurgico; articulos de cama y similares; aparatos de alumbrado no expresados ni comprendidos en otra parte; anuncios, letreros y placas indicadoras luminosos y articulos similares	34,407	48,067	60,069	70,317	1.1	1.1	1.1	1.1	39.7	25.0	17.1
29	Productos quimicos organicos	42,021	48,460	50,904	59,168	1.3	1.1	0.9	0.9	15.3	5.0	16.2
19	Preparaciones a base de cereales, harina, almidon, fecula o leche; productos de pasteleria	27,344	36,035	36,014	57,113	0.8	0.8	0.7	0.9	31.8	-0.1	58.6
62	Prendas y complementos (accesorios), de vestir, excepto los de punto	17,015	38,842	53,339	54,083	0.5	0.9	1.0	0.9	128.3	37.3	14
61	Prendas y complementos (accesorios), de vestir, de punto	19,578	37,231	46,331	50,536	0.6	0.8	0.9	0.8	90.2	24.4	9.1
32	Extractos curtientes o tintoreos; taninos y sus derivados; pigmentos y demas materias colorantes; pinturas y barnices; mastiques; tintas	34,404	41,856	48,741	49,627	1.1	0.9	0.9	0.8	21.7	16.4	1.8
96	Manufacturas diversas	8,748	15,472	42,943	45,926	0.3	0.3	0.8	0.7	76.9	177.6	6.9
55	Fibras sinteticas o artificiales discontinuas	30,759	45,647	39,909	42,993	0.9	1.0	0.7	0.7	48.4	-12.6	7.7
34	Jabon, agentes de superficie organicos, preparaciones para lavar, preparaciones lubricantes, ceras artificiales, ceras preparadas, productos de limpieza, velas y articulos similares, pastas para moler	27,031	29,796	34,876	41,162	0.8	0.7	0.7	0.7	10.2	17.1	18.0
82	Herramientas y utiles, articulos de cuchilleria y cubiertos de mesa, de metal comun; partes de estos articulos, de metal comun	23,351	30,402	40,901	40,191	0.7	0.7	0.8	0.6	30.2	34.5	-1.7
11	Productos de la molineria; malta; almidon y fecula; inulina; gluten de trigo	76,156	58,223	62,960	38,491	2.3	1.3	1.2	0.6	-23.5	8.1	-38.9
76	Aluminio y sus manufacturas	16,110	26,965	24,870	35,882	0.5	0.6	0.5	0.6	67.4	-7.8	44.3
28	Productos quimicos inorganicos; compuestos inorganicos u organicos de	24,809	30,911	34,333	35,760	0.8	0.7	0.6	0.6	24.6	11.1	4.2
	Resto	356,982	627,094	623,947	719,797	11.0	14.0	11.6	11.5	75.7	-0.5	15.4

Recaudación Ordinaria según Principal Capítulo de la NANDINA, Enero a Junio de 2011 - 2013 (p)
(En millones de bolivianos)

Agregando a los seis capítulos anteriores la recaudación obtenida por importaciones del Capítulo 73 de Manufacturas de fundición, hierro o acero con una participación de 3.6%, la importación del Capítulo 38 de Productos diversos de las industrias químicas con participación del 2.9%, el Capítulo 40 referido a la importación de Caucho y sus manufacturas con el 2.4% y las importaciones del Capítulo 30 de Productos farmacéuticos que representa el 1.7%, se alcanza a cubrir el 70% de la recaudación ordinaria acumulada entre enero y junio de 2013.

Recaudación Liberada⁹ del Pago de Tributos

Recaudación Liberada Según Impuesto, Enero a Junio de 2008 – 2013 (p)
(En millones de bolivianos)



RECAUDACIÓN LIBERADA SEGÚN ACUERDO PREFERENCIAL Y DISPOSICIÓN LIBERATORIA, Enero a Junio de 2009 - 2013 (p)

Acuerdo Preferencial y Disposición Liberatoria	2009 Ene-Jun	2010 Ene-Jun	2011 Ene-Jun	2012 Ene-Jun	2013 Ene-Jun
Miles de bolivianos					
Total	3,758,321	1,286,965	1,207,046	1,265,587	1,514,591
Acuerdo Preferencial	519,486	674,831	854,784	993,784	1,094,677
Acuerdo Agropecuario N° 2 (A)	2,946	3,436	4,630	9,145	5,259
Chile (ACE 22)	20,276	25,710	30,930	34,014	37,733
Venezuela (ACEBOLVE)				296	547
México (ACE 31)	27,967	27,723			
México (ACE 66)			35,732	36,664	52,498
Mercosur (ACE 36)	328,296	437,198	587,502	657,878	712,190
Cuba (ACE 47)	23	256	65	729	434
Cuba/Chile (ARPAR4)	37	28	53	42	90
Comunidad Andina	139,941	180,479	195,873	255,016	285,926
Donaciones	10,511	11,378	34,192	19,506	4,483
Exoneraciones	3,228,324	600,756	318,070	252,297	415,431
Sector Diplomático	12,430	9,053	9,038	8,664	9,563
Ministerio de Economía y F.P.	23,493	40,028	12,079	93,668	207,875
Organismos Internacionales	8,490	5,582	1,840	646	2,039
YPFB	3,144,618	485,467	224,313	112,523	153,764
Otras Exoneraciones	39,294	60,625	70,799	36,796	42,189

Variación Porcentual con Relación a Similar Periodo del Año Anterior					
Total	351.8	-65.8	-6.2	4.8	19.7
Acuerdo Preferencial	-2.4	29.9	26.7	16.3	10.2
Acuerdo Agropecuario N° 2 (A)	132.4	16.6	34.7	97.5	-42.5
Chile (ACE 22)	-7.0	26.8			10.9
Venezuela (ACEBOLVE)					84.6
México (ACE 31)	10.4	-0.9	-100.0		
México (ACE 66)				2.6	43.2
Mercosur (ACE 36)	0.3	33.2		12.0	8.3
Cuba (ACE 47)	2,704.3	1,014.7	-74.8	1,027.5	-40.4
Cuba/Chile (ARPAR4)	56.4	-23.8	85.8	-20.5	115.2
Comunidad Andina	-10.7	29.0	8.5	30.2	12.1
Donaciones	-39.5	8.2	200.5	-43.0	-77.0
Exoneraciones	1,044.6	-81.4	-47.1	-20.7	64.7
Sector Diplomático	-37.5	-27.2	-0.2	-4.1	10.4
Ministerio de Economía y F.P.	-45.1	70.4	-69.8	675.5	121.9
Organismos Internacionales	-72.4	-34.2	-67.0	-64.9	215.7
YPFB	2,172.8	-84.6	-53.8	-49.8	36.7
Otras Exoneraciones	-21.8	54.3	16.8	-48.0	14.7

Participación Porcentual					
Total	100.0	100.0	100.0	100.0	100.0
Acuerdo Preferencial	13.8	52.4	70.8	78.5	72.3
Acuerdo Agropecuario N° 2 (A)	0.1	0.3	0.4	0.7	0.3
Chile (ACE 22)	0.5	2.0	2.6	2.7	2.5
Venezuela (ACEBOLVE)				0.0	0.0
México (ACE 31)	0.7	2.2			
México (ACE 66)			3.0	2.9	3.5
Mercosur (ACE 36)	8.7	34.0	48.7	52.0	47.0
Cuba (ACE 47)	0.0	0.0	0.0	0.1	0.0
Cuba/Chile (ARPAR4)	0.0	0.0	0.0	0.0	0.0
Comunidad Andina	3.7	14.0	16.2	20.2	18.9
Donaciones	0.3	0.9	2.8	1.5	0.3
Exoneraciones	85.9	46.7	26.4	19.9	27.4
Sector Diplomático	0.3	0.7	0.7	0.7	0.6
Ministerio de Economía y F.P.	0.6	3.1	1.0	7.4	13.7
Organismos Internacionales	0.2	0.4	0.2	0.1	0.1
YPFB	83.7	37.7	18.6	8.9	10.2
Otras Exoneraciones	1.0	4.7	5.9	2.9	2.8

**RECAUDACIÓN LIBERADA SEGÚN IMPUESTO
Enero a Junio de 2008 - 2013 (p)**

Impuesto	2008 Ene-Jun	2009 Ene-Jun	2010 Ene-Jun	2011 Ene-Jun	2012 Ene-Jun	2013 Ene-Jun
Millones de bolivianos						
Total	831.9	3,758.3	1,287.0	1,207.0	1,265.6	1,514.6
GA	715.5	635.2	807.7	875.1	1,036.3	1,166.4
IVA	107.1	64.8	76.1	104.6	113.4	191.4
ICE	9.3	3.8	7.0	3.1	3.4	3.1
IEHD		3,054.5	396.2	224.3	112.5	153.8

Variación Porcentual con Relación a Similar Periodo del Año Anterior						
Total	53.1	351.8	-65.8	-6.2	4.8	19.7
GA	49.5	-11.2	27.2	8.3	18.4	12.6
IVA	95.7	-39.5	17.4	37.5	8.4	68.8
ICE	-9.5	-58.7	80.7	-55.6	11.1	-10.6
IEHD			-87.0	-43.4	-49.8	36.7

Participación Porcentual						
Total	100.0	100.0	100.0	100.0	100.0	100.0
GA	86.0	16.9	62.8	72.5	81.9	77.0
IVA	12.9	1.7	5.9	8.7	9.0	12.6
ICE	1.1	0.1	0.5	0.3	0.3	0.2
IEHD		81.3	30.8	18.6	8.9	10.2

La recaudación liberada del pago de tributos a junio de 2013 registra incremento de 19.7%. La recaudación liberada según impuesto presenta los siguientes resultados, el IVA se incrementa en 68.8%, IEHD se incrementa en 36.7% y la recaudación liberada del GA se incrementa en 12.6%. Por el contrario la tasa de liberación del ICE disminuye en 10.6%. Del total de recaudación liberada a junio 2013, el 77% corresponde al GA, el 12.6% al IVA, el 10.2% al IEHD y el 0.2% al ICE.

Según acuerdo preferencial y disposición liberatoria a junio de 2013 se tiene la siguiente estructura, los Acuerdos Preferenciales representan el 72.3% de la recaudación liberada, las Exoneraciones -del Sector Diplomático, Ministerio de Economía y Finanzas Públicas, Organismos Internacionales, YPFB y otras exoneraciones- representan el 27.4% y las Donaciones representan el 0.3% del total de recaudación liberada a junio de 2013.

Dentro de los Acuerdos Preferenciales el **ACE 36 referente al MERCOSUR representa el 47% del total de recaudaciones liberadas**, seguida por los trámites acogidos a desgravación con la Comunidad Andina con el 18.9%, el ACE 66 Acuerdo con México con el 3.5%, el ACE 22 Acuerdo con Chile con el 2.5% y el resto de los acuerdos preferenciales representa menos del 1% de la recaudación liberada entre enero y junio de 2013.

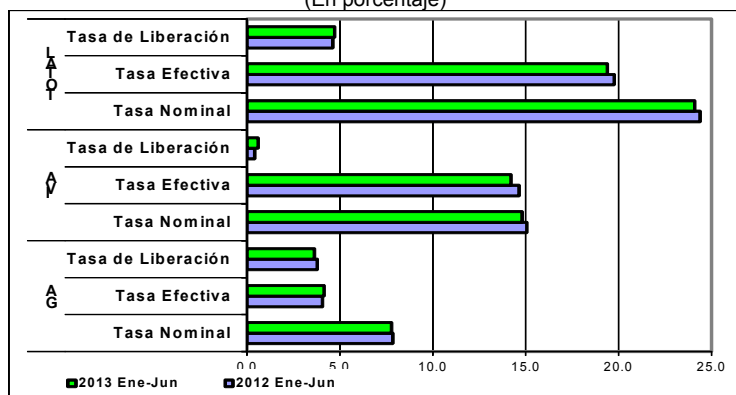
Las exoneraciones de YPFB acumuladas a junio de 2013 registran incremento de 36.7% en relación similar período de la gestión anterior y representan el 10.2% de la recaudación liberada a junio de 2013.

Por otro lado, la recaudación liberada por trámites que se acogen a la desgravación arancelaria de acuerdos preferenciales se incrementa en 10.2%.

⁹ **Recaudación Liberada.** Es la recaudación que se deja de percibir debido al cumplimiento de acuerdos de desgravación arancelaria, como el Acuerdo de Complementación Económica N° 22 entre Bolivia y Chile (ACE 22); Acuerdo de Complementación Económica N° 31 entre Bolivia y México (ACE 31) y reemplazada por el Acuerdo de Complementación Económica N° 66 entre Bolivia y México (ACE 66) a partir del 7 de junio de 2010; Acuerdo de Complementación Económica N° 36 entre Bolivia y MERCOSUR (ACE 36); Acuerdo de Complementación Económica N° 47 entre Bolivia y Cuba (ACE 47); Desgravación arancelaria a las importaciones de bienes originarios de la Comunidad Andina de Naciones (CAN) ; Acuerdo N° 2 de Alcance Parcial para la liberación y expansión del comercio intra regional de semillas entre Argentina, Bolivia, Brasil, Chile, Colombia, Paraguay, Perú y Uruguay-, con el 100% de preferencia arancelaria (AAPAG-2); y el Acuerdo Regional N° 4 Preferencia Arancelaria Regional -PAR 4- entre Argentina, Bolivia, Brasil, Chile, Colombia, Cuba, Ecuador, México, Paraguay, Perú, Uruguay y Venezuela. Actualmente éste Acuerdo se aplica a las importaciones de Bolivia con Chile y Cuba con el 12% de preferencia arancelaria otorgada por el país (AR PAR4); Acuerdo de Complementación Económica con Venezuela (ACEBOLVE); y la determinación de liberaciones impositivas autorizadas por el Ministerio de Economía y Finanzas Públicas, como las donaciones y las exoneraciones referentes a material monetario, bienes de uso militar y material bélico, material publicitario y otros.

Indicadores de Recaudación por Importaciones ¹⁰

Tasa Efectiva, Tasa de Liberación y Tasa Nominal del GA e IVA
Enero a Junio de 2012 - 2013 (p)
(En porcentaje)



La tasa efectiva de las recaudaciones por importación de mercaderías, a nivel general a junio de 2013 disminuye en 0.37 puntos porcentuales, es decir, de una tasa efectiva de 19.77 registrada entre enero y junio de 2012 disminuye a 19.40% en similar período de 2013. La tasa efectiva del GA aumenta en 0.08 puntos porcentuales y la tasa del ICE aumenta en 0.11 puntos porcentuales, mientras que la tasa del IVA e IEHD disminuyen en 0.44 y 0.13 puntos porcentuales respectivamente.

Al mes de junio de 2013 la tasa de liberación del GA es de 3.63%, del IVA es 0.6%, del ICE es 0.01% y del IEHD es 0.48%, aspecto que determina disminución en 0.15 puntos porcentuales en el GA, mientras que la tasa de liberación del IVA se incrementa en 0.18 puntos porcentuales, la tasa de liberación del IEHD se incrementa en 0.07 y la tasa de liberación del ICE permanece constante en similares periodos, este comportamiento implica se registre tasa de liberación a nivel general de 4.71%, con un incremento de 0.09 puntos porcentuales respecto a similar período de 2012.

La tasa nominal de las recaudaciones aduaneras a nivel general es de 24.11% a junio de 2013. El GA registró una tasa de 7.77%, el IVA 14.81%, el ICE 1% y el IEHD 0.52%. La tasa nominal del ICE registra incremento en 0.11 puntos porcentuales, mientras que la tasa nominal del GA, IVA e IEHD registran disminución de 0.07, 0.26 y 0.06 puntos porcentuales respectivamente.

TASA EFECTIVA SEGÚN IMPUESTO
Enero a Junio de 2008 - 2013 (p)

Tipo de Impuesto	2008 Ene-Jun	2009 Ene-Jun	2010 Ene-Jun	2011 Ene-Jun	2012 Ene-Jun	2013 Ene-Jun
Porcentajes						
Total	18.53	17.84	17.98	17.65	19.77	19.40
GA	3.74	3.38	3.45	3.62	4.06	4.15
IVA	13.05	13.58	13.62	13.30	14.65	14.21
ICE	1.67	0.79	0.81	0.69	0.88	0.99
IEHD	0.06	0.10	0.09	0.04	0.17	0.05
Variación Absoluta						
Total	-0.89	-0.69	0.14	-0.33	2.12	-0.37
GA	-0.20	-0.36	0.07	0.16	0.44	0.08
IVA	-0.69	0.53	0.04	-0.32	1.35	-0.44
ICE	-0.01	-0.89	0.03	-0.13	0.20	0.11
IEHD	0.00	0.03	-0.01	-0.05	0.13	-0.13

TASA DE LIBERACIÓN SEGÚN IMPUESTO
Enero a Junio de 2008 - 2013 (p)

Tipo de Impuesto	2008 Ene-Jun	2009 Ene-Jun	2010 Ene-Jun	2011 Ene-Jun	2012 Ene-Jun	2013 Ene-Jun
Porcentajes						
Total	4.80	25.36	7.14	4.76	4.62	4.71
GA	4.13	4.29	4.48	3.45	3.78	3.63
IVA	0.62	0.44	0.42	0.41	0.41	0.60
ICE	0.05	0.03	0.04	0.01	0.01	0.01
IEHD		20.61	2.20	0.88	0.41	0.48
Variación Absoluta						
Total	0.59	20.56	-18.22	-2.38	-0.14	0.09
GA	0.43	0.16	0.19	-1.03	0.33	-0.15
IVA	0.19	-0.18	-0.02	-0.01	0.00	0.18
ICE	-0.03	-0.03	0.01	-0.03	0.00	0.00
IEHD		20.61	-18.41	-1.31	-0.47	0.07

TASA NOMINAL SEGÚN IMPUESTO
Enero a Junio de 2008 - 2013 (p)

Tipo de Impuesto	2008 Ene-Jun	2009 Ene-Jun	2010 Ene-Jun	2011 Ene-Jun	2012 Ene-Jun	2013 Ene-Jun
Porcentajes						
Total	23.33	43.20	25.11	22.40	24.39	24.11
GA	7.87	7.66	7.93	7.07	7.84	7.77
IVA	13.67	14.01	14.04	13.71	15.06	14.81
ICE	1.73	0.81	0.85	0.70	0.90	1.00
IEHD	0.06	20.71	2.29	0.93	0.58	0.52
Variación Absoluta						
Total	-4.50	19.87	-18.09	-2.71	1.98	-0.28
GA	-0.28	-0.21	0.27	-0.87	0.78	-0.07
IVA	-3.77	0.35	0.03	-0.33	1.35	-0.26
ICE	-0.38	-0.92	0.04	-0.15	0.20	0.11
IEHD	-0.08	20.65	-18.42	-1.36	-0.34	-0.06

¹⁰ Indicadores relacionados a la recaudación por importaciones:

Tasa Efectiva: Muestra el porcentaje que representa la recaudación aduanera respecto del valor CIF de Importación.

$$\text{Tasa Efectiva} = \frac{\text{Recaudación pagada}}{\text{Importación}} * 100$$

Tasa de Liberación: Muestra el porcentaje que representa la recaudación liberada del pago de tributos respecto del valor CIF de importación.

$$\text{Tasa de Liberación} = \frac{\text{Recaudación liberada}}{\text{Importación}} * 100$$

Tasa Nominal: Muestra el porcentaje que representa la recaudación potencial respecto del valor CIF de Importación.

$$\text{Tasa Nominal} = \text{Tasa Efectiva} + \text{Tasa de liberación}$$

Consultas a:

ADUANA NACIONAL DE BOLIVIA - Unidad de Estudios Económicos y Estadística
Av. 20 de Octubre N° 2038 Teléfono 2152881 Fax 2116763 e-mail: gchavez@aduana.gob.bo

Aduana Nacional

Porque Bolivia Importa... ¡y Exporta!

